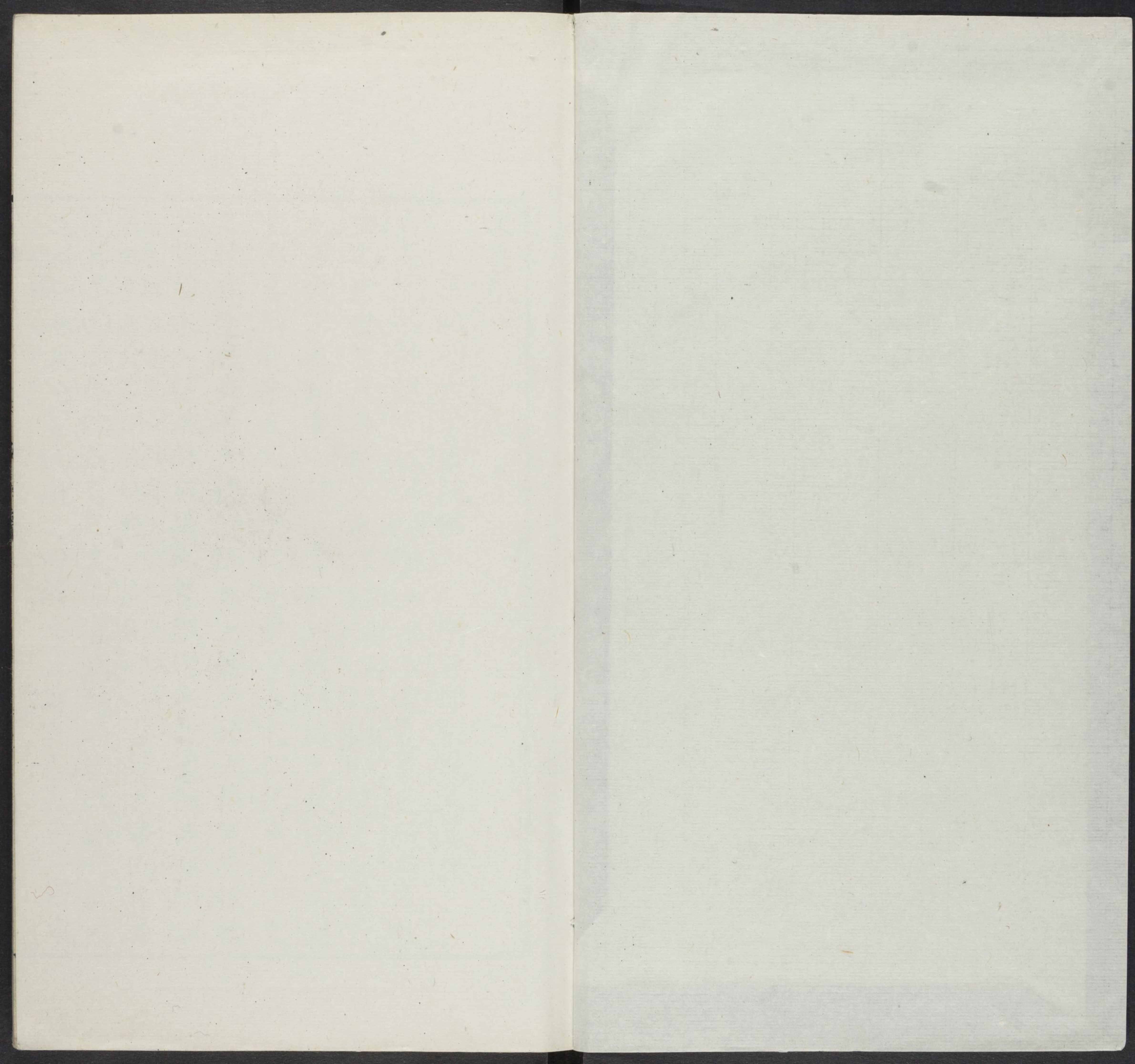


T

5236.63/4.1



文選序

梁昭明太子蕭統撰

明吳郡張鳳翼纂註

式觀元始妙觀玄風式用也妙遠也冬穴夏巢之時茹毛飲

血之世世賢民淳斯文木作木也言古人遠乎伏羲氏

之王天下也始畫八卦造書契以代結繩之政由是文籍

生焉易曰觀乎天文以察時變觀乎人文以化成天下文

之時義遠矣哉若夫推道輪為大輅之始大輅寧有推輪

之質增冰為積水所成積水曾微增冰之壞何哉王推

而土增冰由積水而成然玉塔無瓊蓋踵其事而增華

變其本而加厲物既有之文亦宜然隨時變改難可詳悉

也詩序云詩有六義為一曰風

文選序

梁昭明太子蕭統撰

明吳郡張鳳翼纂註

式觀元始眇覲玄風

式用也眇遠也覲見也

冬穴夏巢之時茹毛飲

血之世世質民淳斯文未作

茹蘊也言古人質樸文章未興

逮乎伏羲氏

之王天下也始畫八卦造書契以代結繩之政由是文籍

生焉易曰觀乎天文以察時變觀乎人文以化成天下文

之時義遠矣哉若夫椎直輪為大輅之始大輅寧有椎輪

之質增冰為積水所成積水曾微增冰之凜何哉

言玉輅因椎輪

而生增冰由積水而成然玉輅無質積水無寒何哉益自設疑問以發後詞

蓋踵其事而增華

變其本而加厲物既有之文亦宜然隨時變改難可詳悉

踵繼也厲嚴也

嘗試論之曰詩序云詩有六義焉一曰風

二曰賦三曰比四曰興五曰雅六曰頌歌事曰風布義曰賦取類曰比感物

曰興政事曰雅成功曰頌各隨作者之志以名之至於今之作者異乎古昔古詩

之體今則全取賦名班固云賦者荀宋表之於前荀卿賈

馬繼之於末賈誼司馬相如自茲以降源流寔繁述邑居則有憑

虛亡是之作戒畋遊則有長楊羽獵之制張衡西京賦相

憑虛亡是以述邑居揚雄作羽獵長楊賦以戒畋獵若其紀一事詠一物風雲草木

之興魚蟲禽獸之流推而廣之不可勝載矣言紀事詠物其流既廣不

可盡又楚人屈原含忠履潔君匪從流臣進逆耳深思遠

慮遂放湘南耿介之意既傷壹鬱之懷靡愬臨淵有懷沙

之志吟澤有憔悴之容騷人之文自茲而作詩者益志之

所之也情動於中而形於言闕睢麟趾正始之道著桑間

濮上亡國之音表故風雅之道粲然可觀自炎漢中葉厥

塗漸異退傅有在鄒之作江下將著河梁之篇四言五言

區以別矣漢火德故稱炎武帝居十二帝之中故稱中葉退傅謂韋子孟傅楚元王孫代作四言詩諷王四

言自此始降將謂李陵降匈奴別蘇武于河梁作五言詩五言自此始故云區分又少則三字多

則九言各體互興分鑣彼立驅言出高貴鄉公言此已上各執一體互有興作亦猶

鑣轡雖異馳騫乃同也頌者所以游揚德業褒讚成功

吉甫有穆若之談季子有至矣之歎尹吉甫作頌曰穆若清風吳公子季札聘

魯觀周樂歎曰至矣哉此亦作頌之體舒布為詩既言如彼總成為頌又亦

若此舒布猶張設也如彼謂吉甫也總成謂總括而成也若此謂今之謂頌也次則箴興於補

闕戒出於弼匡箴所以攻疾亦猶針石之論則析理精微

銘則序事清潤美終則誄發圖像則讚興誄累也其功而終者累其功

而記之。圖像謂圖畫。又詔誥教令之流。表奏牋記之列。詔其形也。讚因而美之。照也。照人之闇。使見事宜也。誥者告也。告諭令曉也。教者効也。言上為下効也。令者領也。領之使不相干犯也。表者思於內。以表於外也。奏進也。牋表飾也。記之言志也。書誓符檄之品。弔祭悲哀之作。書者如也。序言如意曰書。諸侯約信曰誓。符孚也。檄者讞也。喻令。皦然明白也。弔問也。祭祀也。悲者傷痛之文也。哀者愛念。答客指事之制。三言八字之文。難指事解嘲之類。三言謂漢武秋風辭。入篇辭引序。碑碣誌狀。篇猶偏也。偏字謂魏文帝樂府詩。辭猶思也。寄辭以遺思。序舒也。舒其物理。碑披也。披載其功美也。碣傑也。亦碑類。誌以記其年代。狀以摹其德行。眾制鋒起。源流間出。皆眾多也。譬陶匏異器。竝為入耳之娛。黼黻不同。俱為悅目之翫。譬喻也。陶埴也。匏笙也。白黑雖異。耳目之翫不殊。作者之致。蓋云備矣。余監撫餘閒。居多暇日。余不自謂也。監撫軍也。歷觀文囿。泛覽辭林。未嘗不心遊目想。移

晷忘倦。晷日影言日。自姬漢以來。眇焉悠邈。時更七代。數逾千祀。姬周姓也。悠邈言遠也。七代謂詞人才子。則名溢於縹囊。飛文染翰。則卷盈乎緗帙。縹青白色。用以盛書也。緗淺黃色也。帙書也。非畧其蕪穢。集其清英。蓋欲兼功太半。難矣。畧除也。集取清英妍也。兼倍也。言文章之多。若不去。若夫姬公之籍。孔父之書。與日月俱懸。鬼神爭奧。孝敬之准式。人倫之師友。豈可重以芟夷。加之剪截。芟刈也。夷平也。老莊之作。管孟之流。蓋以立意為宗。不以能文為本。今之所選。又亦畧諸若賢人之美辭。忠臣之抗直。謀夫之話。辯士之端。謀夫。若端也。端舌。冰釋泉涌。金相玉振。相質也。所謂坐狙丘。議稷下。狙丘。稷下。皆齊地之丘山也。田仲。連之却秦軍。食其之

下齊國留侯之發八難去聲高祖用食其之計將封六國後良以八事難之乃止曲逆

之吐六奇陳平封曲逆侯蓋乃事美一時語流千載概見墳籍旁

出子史概謂大槩也子謂諸子史謂史書若斯之流又亦繁博雖傳之簡

牘而事異篇章今之所集亦所不取至於記事之史繫年

之書所以褒貶是非紀別異同紀事者以事繫日以日繫月以月繫時以時繫年

方之篇翰亦已不同若其讚論之綜緝辭采序述之錯比

文華讚以美事論言得失綜緝猶合綴也序序事述述史錯雜也比次也事出於沈思義歸

乎翰藻故與夫篇什雜而集之什拾也言讚論用思深遠故與篇章同集之

自周室迄于聖代迄至也聖代謂梁也都為三十卷名曰文選云爾

凡次文之體各以彙聚詩賦體既不一又以類分類分之

中各以時代相次彙類也

王延壽魯靈光殿賦并序

何晏景福殿賦

木華海賦

郭璞江賦

宋玉風賦

潘岳秋興賦

謝惠連雪賦

謝莊月賦

賈誼鵬鳥賦

禰衡鸚鵡賦

張華鷦鷯賦

顏延之赭白馬賦 并序

鮑昭舞鶴賦

班固幽通賦

第四卷

張衡思玄賦

歸田賦

潘岳閑居賦

司馬相如長門賦

向秀思舊賦

陸機歎逝賦

潘岳懷舊賦

劉楨公讌詩

曹植公讌詩

應瑒侍五官中郎將建章臺集

陸機皇太子讌玄圃宣猷堂有令賦

陸雲大將軍讌會被命作詩

應禎晉武帝華林園集詩

謝瞻九日從宋公戲馬臺送孔令詩

謝靈運九日從宋公戲馬臺送孔令詩

范曄樂游應詔詩

顏延之應詔曲水讌詩

皇太子釋奠會詩

丘遲侍讌樂游苑送張徐州應詔詩

沈約應詔樂游餞呂僧珍詩

曹植送應氏詩

孫楚征西官屬送於陟陽候作詩

潘岳金谷集作詩

謝瞻王撫軍庾西陽集別作詩

謝靈運鄰里相送方山詩

謝朓新亭渚別范零陵詩

沈約別范安成詩

王粲詠史詩

曹植三良詩

游赤石進帆海

石壁精舍還湖中

登石門最高頂

於南山住北山經湖中瞻眺

從斤竹澗越嶺溪行

顏延之應詔觀北湖田收

車駕幸京口侍游蒜山作

車駕幸京口三月三日侍游曲阿後湖作

鮑昭行藥至城東橋

謝朓游東田

江海從建平王登廬山香爐峯

沈約鍾山詩應西陽王教

宿東園

游沈道士館

徐悱古意酬到長史漑登琅邪城

阮籍詠懷十七首

謝惠連秋懷

歐陽建臨終詩

嵇康幽憤詩

王粲七哀詩二首

曹植七哀詩

張載七哀詩二首

文選纂註目錄

第一卷

賦班固兩都賦二首 并序

張衡西京賦

東京賦

第二卷

南都賦

左思三都賦三首 并序

楊雄甘泉賦

潘岳籍田賦

司馬相如子虛賦

上林賦

楊雄羽獵賦

長楊賦

潘岳射雉賦

第三卷

班彪北征賦

曹昭東征賦

潘岳西征賦

王粲登樓賦

孫綽遊天台山賦 并序

鮑昭蕪城賦

寡婦賦

江淹恨賦

別賦

陸機文賦

王褒洞簫賦

傅毅舞賦

馬融長笛賦

嵇康琴賦

潘岳笙賦

成公綏嘯賦

宋玉高唐賦

神女賦

登徒子好色賦

曹植洛神賦

詩東晉補亡詩六首

謝靈運述祖德詩二首

韋孟諷諫詩

張華勵志詩

曹植責躬應詔詩二首并表

第五卷

潘岳關中詩

王粲公讌詩

左思詠史詩

張協詠史詩

盧諶覽古詩

謝瞻張子房詩

顏延之秋胡詩

五君詠五首

鮑昭詠史詩

虞羲詠霍將軍北伐詩

應璩百一詩

何劭游仙詩

郭璞游仙詩七首

陸機招隱詩

左思招隱詩二首

王康琚反招隱詩

魏文帝芙蓉池作

殷仲文南州桓公九井作

謝混游西池

謝惠連泛湖出樓中翫月

謝靈運從游京口北固應詔

晚出西射堂

登池上樓

游南亭

潘岳悼亡詩三首

謝靈運廬陵王墓下作

顏延之拜陵廟作

謝朓同謝諮議銅爵臺

任昉出郡傳舍哭范僕射

王粲贈蔡子篤

贈士孫文始

贈文叔良

劉楨贈五官中郎將四首

贈徐幹

贈從弟

曹植贈徐幹

贈丁儀

贈王粲

贈丁儀王粲

贈白馬王彪

贈丁翼

嵇康贈秀才入軍五首

司馬彪贈山濤

何劭贈張華

張華答何劭二首

陸機贈馮文罽遷斥丘令

潘岳為賈謐作贈陸機

陸機答賈謐

并序

於承明作與士龍

贈尚書郎顧彥先二首

贈交趾太守顧公真

贈從兄車騎

答張士然

為顧彥先贈婦二首

贈馮文罽

贈弟士龍

潘尼贈陸機出為吳王郎中令

贈河陽詩

贈侍御史王元貺

傅咸贈何劭王濟并序

郭泰機答傅咸

陸雲為顧彥先贈婦二首

答兄機

答張士然

第六卷

盧謏贈劉琨

劉琨答盧謏

重贈盧謏

盧謏贈崔溫

答魏子悌

謝瞻答靈運

於安城答靈運

謝惠連西陵遇風獻康樂

謝靈運還舊園作見顏范二中書

登臨海嶠與從弟惠連

酬從弟惠連

顏延之贈王太常

夏夜呈從軍散騎車長沙

直東宮答鄭尚書

和謝監靈運

王僧達答顏延年

謝眺郡內高齋閑坐答呂法曹

在郡臥病呈沈尚書

暫使下都夜發新林至京邑贈西府同僚

酬王晉安

陸厥奉答內兄希叔

范雲贈張徐州

古意贈王中書

任昉贈郭桐廬

潘尼迎大駕

陸機赴洛二首

赴洛道中作二首

爲吳王郎中時從梁陳作

潘岳河陽縣作二首

在懷縣作二首

陶潛作鎮軍參軍經曲阿作

辛丑七月赴假還江陵夜行塗口作

謝靈運初發都

過始寧墅

富春渚

七里瀨

發江中孤嶼

初去郡

初發石首城

道路憶山中

入彭蠡湖口

入華子岡是麻源第三谷

顏延之北使洛

還至梁城作

始安郡還都與張湘州登巴陵城樓作

鮑昭還都道中作

謝朓之宣城出新林浦向版橋

敬亭山

休沐重還道中

晚登三山還望京邑

京路夜發

江淹望荆山

丘遲旦發漁浦潭

沈約早發定山

新安江水至清淺深見底貽京邑游好

王粲從軍詩五首

顏延之宋郊祀歌二首

古樂府四首

班婕妤怨歌行

魏武帝樂府二首

魏文帝樂府二首

曹植樂府四首

石崇王明君辭

陸機樂府十七首

謝靈運會吟行

鮑昭樂府八首

謝眺鼓吹曲

繆襲挽歌

陸機挽歌三首

陶潛挽歌

荆軻易水歌

漢高帝大風歌

劉琨扶風歌

陸厥中山王孺子妾歌

李陵與蘇武詩三首

蘇武詩四首

古詩二十首

張衡四愁詩四首

王粲雜詩

劉楨雜詩

魏文帝雜詩二首

曹植朔風詩

雜詩六首

情詩

嵇康雜詩

傅玄雜詩

張華雜詩

情詩二首

陸機園葵詩

曹攄思友人詩

感舊詩

何劭雜詩

王讚雜詩

棗據雜詩

左思雜詩

張翰雜詩

張協雜詩十首

第七卷

盧諶時興詩

陶潛雜詩二首

詠貧士

讀山海經

謝惠連七月七日夜詠牛女

擣衣

謝靈運南樓中望所遲客

齋中讀書

田南樹園激流植援

石門新營所住四面高山回谿石瀨茂林脩竹

王徽雜詩

鮑昭數詩

翫月城西門廨中

謝朓始出尚書省

直中書省

觀朝雨

郡內登望

和伏武昌登孫權故城

和王著作八公山詩

和徐都曹詩

和王主簿怨情

沈約和謝宣城詩

應王中丞思遠詠月

冬節後至丞相第詣世子車中作

直學省愁臥

詠湖中鴈

三月三日率爾成

陸機擬古詩十二首

張載擬四愁詩一首

陶潛擬古詩

謝靈運擬鄴中詠八首

袁淑做白馬篇

做古詩

劉鑠擬古詩二首

王僧達和琅邪王依古

鮑昭擬古詩三首

學劉公幹體

代君子有所思

范雲做古詩

江淹雜體詩

騷屈原離騷經

九歌六首

九章一首

卜居

漁父

宋玉九辯五首

招魂

劉安招隱士

七枚乘七發八首

曹植七啓八首

第八卷

張協七命八首

詔漢武帝求賢良詔二首

冊潘勗魏王九錫文

令任昉宣德皇后令

教傅亮為宋公修張良廟教

為宋公修楚元王墓教

策王融永明九年策秀才文五首

永明十一年策秀才文五首

任昉天監三年策秀才文三首

表孔融薦禰衡表

諸葛亮出師表

曹植求自試表

求通親親表

羊祜讓開府表

李密陳情表

陸機謝平原內史表

劉琨勸進表

張俊為吳令謝詢求為諸孫置守塚人表

庾亮讓中書令表

桓温薦譙元彦表

殷仲文自解表

傅亮為宋公至洛陽謁五陵表

為宋公求加贈劉前軍表

任昉為齊明帝讓宣城郡公第一表

為范尚書讓吏部封侯第一表

為蕭揚州薦士表

為褚諮議綦讓代兄襲封表

為范始興作求立太宰碑表

上書李斯上秦始皇書

鄒陽上書吳王

獄中上書自明

司馬相如上疏諫獵

枚乘奏書諫吳王

上書重諫吳王

江淹詣建平王上書

啓任昉奏答七夕詩啓

為卞彬謝脩卞忠貞墓啓

上蕭太傅固謝奪禮啓

彈事奏彈曹景宗

奏彈劉整

沈約奏彈王源

第九卷

楊脩答臨淄侯牋

繁欽與魏文帝牋

陳琳答東阿王牋

吳質答魏太子牋

在元城與魏太子牋

阮籍為鄭冲勸晉王牋

謝眺拜中軍記室辭隨王牋

任昉到大司馬記室牋

勸進今上牋

奏阮籍奏記詣蔣公

書

李陵答蘇武書

司馬遷報任少卿書

楊惲報孫會宗書

孔融論盛孝章書

朱浮與彭寵書

陳琳為曹洪與魏文帝書

阮瑀為曹公作書與孫權

魏文帝與朝歌令吳質書

又與吳質書

與鍾大理書

曹植與楊德祖書

與吳季重書

吳質答東阿王書

應璩與滿公琰書

與侍郎曹長思書

與廣川長岑文瑜書

與從弟君苗君胄書

嵇康與山巨源絕交書

孫楚為石仲容與孫皓書

趙至與嵇茂齊書

丘遲與陳伯之書

劉峻重答劉秣陵沼書

劉歆移書讓太常博士

孔稚圭北山移文

檄司馬相如喻巴蜀檄

陳琳為袁紹檄州郡

檄吳將校部曲文

鍾會檄蜀文

司馬相如難蜀父老

對宋玉對楚王問

設論東方朔答客難

第十卷

楊雄解嘲

班固答賓戲

辭 漢武帝秋風辭

陶潛歸去來辭

序 卜商毛詩序

孔安國尚書序

杜預春秋左氏傳序

皇甫謐三都賦序

石崇思歸引序

陸機豪士賦序

顏延之三月三日曲水詩序

王融三月三日曲水詩序

頌 任昉王文憲集序

頌 王褒聖主得賢臣頌

楊雄趙充國頌

史岑出師頌

劉伶酒德頌

陸機漢高祖功臣頌

贊 夏侯湛東方朔畫像贊

袁宏三國名臣序贊

符命 司馬相如封禪文

揚雄劇秦美新

班固典引

公孫弘傳贊

于寶晉武帝革命論

晉紀總論

第十一卷

范曄後漢書皇后紀論

後漢二十八將論

宦者傳論

逸民傳論

沈約宋書謝靈運傳論

恩倖傳論

班固漢書述贊三首

范曄後漢光武紀贊

論
賈誼過秦論

東方朔非有先生論

王褒四子講德論

班彪王命論

魏文帝典論論文

曹冏六代論

韋曜博奕論

嵇康養生論

李康運命論

陸機辨亡論二首

劉峻辨命論

五等諸侯論

廣絕交論

珠連陸機演連珠五十首

第十二卷

箴張華女史箴

銘班固封燕然山銘

崔瑗座右銘

張載劔閣銘

陸陞石闕銘

新刻漏銘

誄曹植王仲宣誄

潘岳楊荊州誄

楊仲武誄

夏侯常侍誄

馬汧督誄

顏延之楊給事誄

陶徵士誄

謝莊宋孝武宣貴妃誄

哀文潘岳哀永逝文

顏延之宋文元皇后哀策文

謝朓齊敬皇后哀策文

碑文 蔡邕郭林宗碑文

陳仲弓碑文

王儉楮淵碑文

王巾頭陀寺碑文

沈約齊安陸昭王碑文

墓志任昉劉先生夫人墓誌

行狀齊竟陵文宣王行狀

吊祭賈誼吊屈原文

陸機吊魏武帝文

謝惠連祭古塚文

顏延之祭屈原文

王僧達祭顏光祿文

文選纂註目錄終

文選目錄

三

文選卷第一

梁昭明太子蕭統選

吳郡張鳳翼纂註

原

賦。兩都賦序

明帝修洛陽西土父老怨帝不都長安固作兩都賦以諷

班固

固字孟堅北地人九歲能屬文長遂博貫載籍顯宗時除蘭臺令史遷為郎大將軍竇憲

出征匈奴以固為中護軍

或曰。賦者古詩之流也。昔成康没而頌聲寢。王澤竭而詩

不作。頌者以其成功告於神明作興也

大漢初定。日不暇給。言不暇崇文化

至於

武宣之世。乃崇禮官。考文章。

武帝宣帝始立禮官考校文章

內設金馬石

渠之署。外興樂府協律之事。

門傍有銅馬故謂之金馬門金馬門宦者署漢時有賢良

立待詔於此石渠閣名主校秘書署司也樂府以興廢繼聚樂之所協律都尉武帝置之

絕潤色鴻業。是以衆庶說豫。福應尤盛。言能興起遺文以光讚大業也

麟赤鴈芝房寶鼎之歌薦於郊廟。漢武行幸雍獲白麟作麟歌幸東海獲赤鴈

作朱鴈歌甘泉宮內產芝九莖連葉作芝房歌得寶鼎后土祠傍作寶鼎歌薦進也所獲祥瑞立令樂府作歌以進

郊神雀五鳳甘露黃龍之瑞以為年紀。漢宣甘露元年鳳廟神雀五鳳甘露黃龍之瑞以為年紀鳳至甘露降故以

紀年黃龍見新豐因以改元紀記也故言語侍從之臣若司馬相如虞丘壽

王東方朔枚臯王褒劉向之屬朝夕論思日月獻納而公

卿大臣御史大夫倪寬太常孔臧太中大夫董仲舒宗正

劉德太子太傅蕭望之等時時間作或以抒下情而通諷

諭或以宣上德而盡忠孝雍容揄揚著於後嗣抑亦雅頌

之亞也故孝成之世論而錄之蓋奏御者千有餘篇。成帝

者陳農求天下遺失之書千有餘篇而後大漢之文章炳焉與三代同風且

夫道有夷隆學有麤密。夷隆猶言污隆也因時而建德者不以遠

近易則。建立也言因時立德不以古今易其法則故臯陶歌虞奚斯頌魯同見

采於孔氏列於詩書其義一也。臯陶舜臣也奚斯魯公子成作歌頌及孔子修詩書

立采而列之稽之上古則如彼考之漢室又如此斯事雖細然

先臣之舊式國家之遺美不可闕也。事言作賦之事細微也臣竊見

海內清平朝廷無事京師修宮室浚城隍而起苑囿以備

制度。京師者天子之居也京者大也師者眾也西土耆老

感懷怨思異上之睠顧而盛稱長安舊制有陋洛邑之議

長安在西故曰西土長安人怨天子之居洛咸異西顧故盛稱西京之美言洛邑之陋故臣作兩都

賦以極衆人之所眩曜折以今之法度。言先作西都賦極賦盛稱法折以折之辭曰

賦盛稱法折以折之辭曰

○西都賦

有西都賓問於東都主人曰。假為賓主以相問答時漢蓋

聞皇漢之初經營也。嘗有意乎都河洛矣。輟而弗康。寔用

西遷。作我上都。主人聞其故而覩其制乎。東都有河南洛陽故曰河洛

止也康安也經營猶構立也言天子止於河主人曰未也

願賓摠懷舊之蓄念。發思古之幽情。博我以皇道。弘我以

漢京。摠舒也蓄積也皇道賓曰唯唯漢之西都在於雍州

寔曰長安。唯敬應之辭漢稱長左據函谷二嶠之阻表以

太華終南之山。其谷似函故曰函谷二嶠兩山名在秦東

在前遠望以為標也右界褒斜隴首之險。帶以洪河涇渭之川。眾流

之隈。沂湧其西。褒斜谷名隴首山名洪華實之毛則九州

之上腴焉。防禦之阻。則天地之隩區焉。華實果木之實毛謂草木蕃滋如毛

之生。于皮也。腴肥沃田也。九州之上言第

一也。隩澤也。言四塞之險。易為備禦也。是故橫被六合。

三成帝畿。周以龍興。秦以虎視。橫被廣被也六合四方上

之也千里曰畿龍興喻德虎視喻強及至大漢受命而都之也。仰悟東井之

精。俯協河圖之靈。受命天命也精五星也東井星秦分也

河出圖也帝王符應故曰靈奉春建策。留侯演成。天人合應。以發皇明。

乃眷西顧。寔惟作京。漢書高祖西都洛陽畏敬說上都洛

上是日車駕西都長安拜婁敬為於是睎秦嶺。瞰北阜。挾

灃灞。據龍首。圖皇基於億載。度宏規而大起。睎望也秦嶺

也北阜山也挾帶也灃灞二水名據依也龍首山名圖謀

也億載萬年也宋大也言謀久遠之道度規矩而起郡邑

肇自高而終平。世增飾以崇麗。歷十二之延祚。故窮泰

而極侈。肇始也始自高祖終于平帝為十建金城之萬雉。

呀周池而成淵。金城言固也。雉雉堞也。萬雉言城之大也。城下池周繞故曰周池。披三條

之廣路。立十二之通門。周禮匠人營國方九里旁三門。披二面十內則街衢洞達。閭閻且千。九市開場。貨別隧分。人不

得顧車不得旋。闐城溢郭。旁流百塵。紅塵四合。煙雲相連。

街四通也。四達謂之衢。閭里門也。且千言多也。長安立九市其六市在道西。三市在道東。隧列肆道也。闐滿也。言民居稠密也。於是既庶且富。娛樂無疆。都人士女。殊異乎五方。遊

士擬於公侯。列肆侈於姬姜。庶衆也。既衆又富。競為娛樂。無有疆限。言此都士女麗美。

過于五方。遊士遊人也。皆僭倣公侯車服也。肆市也。市中婦人服飾奢侈。過於姬姜。鄉曲豪舉。遊俠

之雄。節慕原嘗。名亞春陵。連交合衆。騁驚乎其中。豪舉謂人自相稱舉。以誇矜也。遊俠謂輕死重義之人也。原平原

君嘗孟嘗君。春春申君。陵信陵君。並招致賓客。競為奢侈。言鄉曲之人名節與之相次也。騁驚。猶馳逐。騁直馳也。驚亂馳也。音務。若乃觀其四郊。浮遊

近縣。則南望杜霸。北眺五陵。名都對郭。邑居相承。英俊之

域。綬冕所興。冠蓋如雲。七相五公。與乎州郡之豪傑。五都

之貨殖。三選七遷。充奉陵邑。蓋以強幹弱枝。隆上都而觀

萬國。宣帝杜陵。文帝霸陵。在南高惠景武昭帝五陵。在北土人多宅於此。故稱英傑之域。綬冕。士人服飾也。與

起也。如雲言多也。七相謂車千秋。黃霸。王商。王嘉。韋賢。平當。魏相。五公謂張湯。蕭望之。馮奉世。史丹。張安世。公侯御

史大夫將軍。通稱為公。與豪傑之士。貨殖之人。同遷於陵。五都臨淄。邯鄲。南陽。宛。洛。蜀也。貨殖謂貲也。三選。一曰七

相。五公。二曰豪傑。三曰貨殖。七遷。為徧徙。居七陵。充供奉也。七陵。則上所謂杜霸。二陵。及五陵。強幹強帝。室弱技弱

諸侯也。封畿之內。厥土千里。卓犖角諸夏。兼其所有。秦地沃

人以富饒。超絕諸夏。兼郡國而有之。其陽則崇山隱天。幽林窮谷。陸海珍藏。

藍田美玉。海無不有。如海故言陸海。商洛緣其隈。鄠戶杜濱其足。源泉

灌注。陂池交屬。漢書弘農郡有商縣。上雒縣扶風有鄠縣。杜陽縣限水曲也。於回切。濱涯也。澤鄠曰

文選卷之二

日

日

日

陂停水竹林果園芳草甘木郊野之富號為近蜀邑外曰曰野言水物雜出與蜀相類故云近蜀其陰則冠以九巖陪以甘泉乃有靈

宮起乎其中秦漢之所極觀淵雲之所頌歎於是乎存焉

九巖山名上有九峰冠猶戴也甘泉山名漢置宮于上以祈祀故言靈宮秦漢之君皆於此遊觀王子淵作甘泉頌揚子雲奏甘泉賦故言頌歎下有鄭白之沃衣食之源提封五萬疆場

綺紛溝塍乘刻鏤原隰龍鱗決渠降雨荷插成雲五穀垂

穎桑麻鋪荼史記韓使鄭國間說秦令鑿涇水自中山西抵瓠口為渠溉寫鹵之地四萬餘頃收皆畝

稅一鍾命曰鄭國渠趙白公復奏穿渠引涇水首起谷口尾入灤陽注渭溉田四千餘頃因曰白渠人得其饒歌之曰鄭國在前白渠起後舉插為雲決渠為雨源本也隄積

土也封隄也疆場畔也溝小渠塍畦界也高平曰原下濕曰隰綺紛刻鏤龍鱗皆地之畦疆相交錯成章也渠以灌苗故比雨插可致水故此雲插鏤也穎穗也鋪荼盛貌

東郊則有通溝大漕潰渭洞河泛舟山東控引淮湖與海

通波言通溝大漕既達河渭又可以泛舟山東控引淮湖之流而與海通其波闌潰洞皆通也漕水運也西

郊則有上囿禁苑林麓藪澤陂池連乎蜀漢繚以周墻四

百餘里離宮別館三十六所神池靈沼往往而在上囿禁苑即上

林苑也麓山足也有水曰澤無水曰藪蜀漢秦川二郡名繚繞也周墻謂苑墻周匝四百餘里言廣也離宮別館謂天子行在別署所至之處皆有其中乃有九真之麟大宛

池沼故言往往言神靈美之也

之馬黃支之犀條枝之鳥踰峴嶠越巨海殊方異類至于

三萬里九真大宛黃支條枝皆絕域也峴嶠在西北其高萬一千里踰越過也三萬里言所從來遠也其

宮室也體象乎天地經緯乎陰陽據神靈之在位放膚太

紫之圓方言建宮室方圓取象天地經南北也緯東西也言東西南北合陰陽之法坤地也言得地靈中

正之位放學也謂學太微紫微星宮以為規矩樹中天之華闕豐冠山之朱堂因

瓌材而究奇抗應龍之虹梁列棼汾棹老以布翼荷棟桴

而高驤

周穆王築臺號曰中天之臺。中言高及天，半也。豐廣也。冠山言未央殿在龍首山上，如戴冠然。環

美也。究盡也。抗舉也。梁曲如虹，故言虹。梁焚梓皆棟也。唯棟椽也。言棟上布椽如翼也。驤舉也。謂虹梁荷負而舉。周

玉瑱

土見切

以居楹。裁金壁以飾瑤。發五色之渥彩。光燭

朗以景彰

彫刻楹柱也。瑱柱下石也。瑤椽頭飾也。渥潤也。言刻玉為柱石以金壁飾椽端，潤以五色光燭也。

朗然景影也。彰明也。於是左城倉右平。重軒三階。閨房周通。門闥洞

開。列鐘虡於中庭。立金人於端闈。

城階級也。右乘車上。故使平左人上。故為

級重軒謂重闈也。三階言中階及左右階也。閨房密室也。周通謂徧通也。門闥中門洞開。言相當。鐘虡鐘格也。

秦始皇銷兵器鑄金人十二置於門右。

仍增崖而衡闕。臨峻路而啓扉。

闕門限也。言端門因龍首增崖以爲限。峻路大路也。啓開也。扉門扉。狗以離宮別寢。承以崇

臺閒館。煥若列宿。紫宮是環。

環寢室崇臺高臺閒館。閒居之館。言太極殿旁諸臺館煥

然似鉤陳諸星環遶紫微宮也。

清涼宣溫。神仙長年。金華玉堂。白虎麒麟。

區宇若茲。不可殫論。

清涼殿名。宣宣室殿也。溫中溫殿也。神仙而下並殿名。殫盡也。增盤

崔嵬。登降炤爛。殊形詭制。每各異觀。乘茵步輦。惟所息宴。

增盤閣名。崔嵬高大貌。登降炤爛謂上下俱光明詭制言形制詭譎異常也。茵褥也。輦人車。言後宮或行于茵或載

于輦所至之處皆可宴息。後宮則有掖庭椒房。后妃之室。合歡增城。安

處常寧。蒞若椒風。披香發越。蘭林蕙草。鴛鴦飛翔之列。掖

宮名在天子左右如肘腋。椒房以椒塗壁。后妃居之。合歡而下並殿名。

昭陽特盛。隆於孝成。

屋不呈材。墻不露形。裛以藻繡。絡以編連。隋侯明月。錯落

其間。金釭銜壁。是爲列錢。翡翠火齊。

慈流耀含英。懸黎垂

棘。夜光在焉。

昭陽殿名。成帝作也。特獨也。呈露也。裛纏絡皆統也。言皆以藻繡編綴纏絡不露其土木

隋侯明月大珠也。錯落分布也。金釭燈盞也。釭壁于中。故言銜行列于室有似列錢翡翠鳥羽也。火齊珠也。英明也。

言流光含明懸黎垂棘皆壁也。夜光珠壁之通稱。於是玄墀。釳砌。玉階。彤庭。磧

而碱成直琳珉青熒珊瑚碧樹周阿而生玄墀以漆飾墀

堯堯階也綵緻利玉階以玉飾階形赤色以彤漆飾庭

嶼嶼砥石之次玉者綵緻言色密也琳玉名青熒光也琳

嶼嶼生於海中以鐵網出之碧樹生于崑崙山北皆寶樹也阿曲也言生于庭曲紅羅颯蘇纒所綺

組纈紛精曜華燭俯仰如神言宮中美人也後宮之

號十有四位窈窕繁華更盛迭貴處乎斯列者蓋以百數

言後宮有十四等謂昭儀婕妤娥容華美人八左右庭

中朝堂百寮之位蕭曹魏邴謀謨乎其上寮官也言朝廷百寮之位即有

丞相蕭何曹參佐命則垂統輔翼則成化流大漢之愷悌

魏相邴吉等舒亦反統理也言佐命輔翼以成理化流

蕩亡秦之毒螫布也蕩滌也謂布大漢之德滌亡秦之風

故令斯人揚樂和之聲作畫一之歌功德著乎祖宗膏澤

洽乎黎庶孔叢子帝王功善者其樂和漢書蕭何又有天

祿石渠典籍之府命夫淳誨故老名儒師傅講論乎六藝

稽合乎同異天祿石渠閣名藏典籍之處淳勉也又有承

明金馬著作之庭大雅宏達於茲為羣元元本本殫見洽

聞啓發篇章校理祕文承明廬在石渠門外著作之庭謂所居以著述者大雅謂有大雅之才者詩有大雅故以立稱元元本本謂典籍根本也殫盡也洽徧也啓開也祕文幽秘之文也周以鈎陳

之位衛以嚴更之署總禮官之甲科羣百郡之廉孝鈎陳星名

衛紫微宮今離宮別衛以取象焉嚴更督行虎賁奔贅衣

闔尹闔寺陞戟百重各有典司虎賁武士贅衣猶綴衣闔寺皆刑餘人掌宮禁門戶

言此等人於階陛之下使執戟陳周廬千列徼道綺錯

輦路經營修塗飛閣自未央而連桂宮北彌明光而亘長

樂陵燈道而起西墉混建章而連外屬設壁門之鳳闕上

觚稜而棲金爵。

直宿曰廬周廬周衛以直宿也微道循禁道也輦路閣道也修長也明光殿名長樂

宮名彌終也巨竟也言長塗飛閣從未央長樂以相連接

登飛道也超出也墉城也泥通也閣道出城通達建章宮

宮與外相屬建章宮東有鳳闕南有壁

門觚稜闕角也角上接金爵金爵鳳也

內則別風 正殿崔嵬層構厥高臨乎未央經駘盪而出駮娑洞朽詣

以與天梁上反宇以蓋戴激日景而納光

別風唯峽高也臨乎未央高甚也崔嵬高貌建章宮有駮

姿駘盪朽詣承光四殿駮素合切娑蘇可切駘音殆朽烏

請切天梁亦宮名蓋戴覆也激日景而納光言

宮殿光輝外激於日日景下照而反納其光也 神明鬱其

特起遂偃蹇而上躋軼雲雨於太半虹霓迴帶於焚

雖輕迅乎僛狡猶愕五各貽勅而不能階神明臺名偃蹇

過也太半三分有二也言此臺極高上升二分即過雲雨

之上也虹霓迴帶於焚楣言縈曲若佩帶於椽檻也愕貽

驚貌階升也輕迅僛狡謂捷疾也攀井幹寒而未半目眩

言雖捷疾之人亦驚懼不能升也

轉而意迷捨櫺檻而却倚若顛墜而復稽覓恍恍以失度

巡迴途而下低井幹樓名稽留也言此樓高升之未半目

而復留止鬼神 既懲懼於登望降周流以彷徨步甬道以

失度下就低處

縈紆又杳窅鳥而不見陽言恐懼而不敢登望既下又仿

甬道迴曲深 排飛闥而上出若遊日於天表似無依而洋

邃不見陽明 而後太液覽滄海之湯湯揚波濤於碣石激神岳之蔣

然若揚波濤於碣石之下也神岳即碣石也蔣將水激山

之聲又於池為三山象瀛洲方壺蓬萊蓬萊在二山之中

於是靈草冬榮神木叢生巖峻峭崿金石崢嶸草木靈

死藥史記三神山仙人不死藥皆在焉冬禁言不凋落巖
險也峻峭高也峭高貌慈由切峭慈恤切峭高峻也呼
力耕切嶰抗仙掌以承露擢雙立之金莖軼埃溢之混濁

鮮顥氣之清英金莖銅柱也作仙人掌以舉承露盤軼過
也鮮潔也顥白也言過埃塵之上以承潔

之露白清英騁文成之不埏馳五利之所刑庶松喬之羣類時

遊從乎斯庭實列仙之依館非吾人之所寧齊人李少翁

拜為文成將軍樂大拜五利將軍松子者神農時雨師也

服水土以教神農王子喬者周靈王太子晉也不大也誕

也虛辭爾乃盛娛遊之壯觀奮太武乎上囿因茲以威戎夸

狄耀威靈而講武事言其娛樂以壯觀望也囿育獸處亦

方日命荊州使起鳥詔梁野而驅獸毛羣內聞田飛羽上

覆接翼側足集禁林而屯聚荆人知鳥梁人知獸故命之

翼側足言多也禁林禁中上林也屯聚也水衡虞人修其營表種別羣分部曲

有署水衡虞人掌山澤之官為表所以識正行列將軍罟

浮網連紘籠山絡野列卒周匝星羅雲布罟獸網也紘網

繞列卒周匝謂偏列士卒星羅雲布言衆也於是乘鸞輿備法駕帥羣臣披飛

廉入苑門法駕六馬也漢武紀長安作飛廉遂繞豐豐高

浩歷上蘭六師發逐百獸駭殫震震爚爚雷奔電激草木

塗地山淵反覆蹂躪其十二三乃拗怒而少息上林有上

爚爚光明貌震音真反覆猶傾動也蹂踐也汝九切躪與

隣同力振切拘猶抑也於六切言天子縱六軍逐百獸也

十分禽獸殺其二二三爾乃期門飲利飛列刃攢鏃侯要腰

跌決追蹤鳥驚觸絲獸駭值鋒機不虛掎已弦不再控空

矢不單殺中必疊雙武帝與北地良家子期諸殿門故有

也言期門飲飛之徒列刃攢鏃要奔禽獸絲網也鋒兵刃

也觸值皆著也謂鳥獸驚而自著絲網也機弩牙也掎發

也不虛發言必中也控引也茲不
再引言射者引弓而無不中也
繆風毛雨血灑野蔽天標結繳於矢謂之繆繳生絲縷也
風毛雨血言毛平原赤勇士厲援狝失木豺狼懾竄平原赤言

血雜下如風雨平原赤勇士厲援狝失木豺狼懾竄似狸與救切豺狗足狼似犬銳頭白頰失木懾竄驚懼也

爾乃移師趨險竝蹈潛穢窮虎奔突狂兇似觸蹶兇似牛

也居衛切謂移師旅以就深穢其許少施巧秦成力折制

倚几僂狡扼猛噬脫角挫脰豆徒搏獨殺許少古捷人

倚執也僂狡捷也猛噬猛而噬人者也脰頸也徒搏空手

搏也言使捷壯之士搏之或脫其角或折其頸而殺之也

挾師豹拖熊螭曳犀犛豸頓象羆超洞壑越峻崖蹶嶄

切巖巨石頽松栢什叢林摧草木無餘禽獸殄夷師豹熊

象羆皆獸也挾拖拽頓皆擒獲貌蹶嶄巖令大石於是天

下落擊其松栢草木摧倒無餘也殄盡也夷殺也

子登屬玉之館歷長楊之榭覽山川之體勢觀三軍之殺

獲原野蕭條目極四裔禽相鎮壓獸相枕藉慈夜切屬玉

名禽獸相枕壓然後收禽會衆論功賜胙陳輕騎以行魚

白騰酒車以斟酌割鮮野食舉烽命爵言收所獲之禽會

者賜其餘也魚炙肉也且行且炙以車載饗賜畢勞逸齊

酒割鮮享士也烽燧火也舉火以促飲也饗賜畢勞逸齊

大輅鳴鑿容與徘徊勞者厚之逸者薄之故言齊集乎豫

章之宇臨乎昆明之池左牽牛而右織女似雲漢之無涯

茂樹蔭蔚芳草被隄蘭茝發色曄曄猗猗若摛錦與布繡

燭燿乎其陂豫章館名武帝鑿昆明池作牽牛織女於左

貌摛舒也言草樹花色美盛鳥則玄鶴白鷺黃鵠鵙交

貫鷓倉鵠括鳩鴉鳧鷺鴻雁朝發河海夕宿江漢沈浮往

來雲集霧散鵠似鴈無後指音保鴉水鳥也五激切鷺鳧屬大曰鴻小曰鴈雲集霧散衆多來往之貌

於是後宮乘輦士登龍舟張鳳蓋建華旗祛黼帷鏡清

流靡微風澹淡浮後宮后妃之屬輦輅臥車祛舉也黼帷繡幃也鏡照也靡隨也擢女謳

鼓吹震真聲激越營厲天鳥羣翔魚窺淵越揚也營大音也翔回飛也言舟女歌與鼓吹齊動其聲大招白鵞下雙

鵞投文竿出比目文竿竿以翠羽為文節東方有比目魚不比不行招取也投引也撫鴻

置衝御矰繳方舟並驚俛仰極樂撫持也置網也方並也言持網繳射並舟而驚

九嶷東薄河華西涉岐雍宮館所歷百有餘區行止朝夕

儲不改供薄迫也河黃河也華華山也右扶風美陽縣有岐山又有雍縣薄覽徧覽也言此中宮館百有餘所朝夕行止其儲蓄供具無不同也禮上下而接山川究休佑之所用采

遊童之歡謠第從臣之嘉頌上下謂天地也究盡也休美也佑福也遊童歡謠民謠也

第即從臣所獻之頌而高下次第之也於斯之時都都相望邑邑相屬國藉

十世之基家承百年之業士食舊德之名氏農服先疇之

猷敢商循族世之所嚮工用高曾之規矩粲乎隱隱各得

其所言此時都邑相連屬也諸侯有國大夫稱家故皆承世緒士但食先人舊德族蔭而已先疇先人猷敢也

循因也嚮賣也粲乎隱隱明若臣者古人謙退皆稱盛貌得其所言不失業也臣此賓之自謂徒觀

迹於舊墟聞之乎故老十分未得其一端故不能徧舉也

徒但也舊墟故居也言我但觀故居之迹聞故老之言十分之中未能知其一故不能徧舉之

○東都賦

東都主人喟然而歎曰痛乎風俗之移人也子實秦人矜

夸館室保界河山信識昭襄而知始皇矣烏覩大漢之云

為乎。

喟然歎聲主將答賓故先歎也人有剛柔緩急音聲不同繫水土之風氣謂之風好惡取舍動靜嗜欲謂之俗言賓生于秦地已為秦奢侈風俗所移故但知有秦主而已安知我大漢之作爲乎夫大漢之開

元也。奮布衣以登皇位。由數世而創萬代。蓋六籍所不能

談。前聖靡得而言焉。元始也奮起也布衣庶人之服皇大也言漢起庶人以登大位也其年也

創猶建也六籍六經也靡無也言數年當此之時。攻有橫

而當天。討有逆而順民。故婁敬度勢而獻其說。蕭公權宜

而拓其制。時豈泰而安之哉。計不得以已也。橫逆不順也言當時攻討

雖橫逆而順天人也天下初定婁敬說帝西都以就險蕭何權立宮殿以重威時豈太平而安之計不得已而然也

吾子曾不是睹。顧曜後嗣之末造。不亦暗乎。吾子謂賓也顧反也末無

也造成也言賓曾未覩權宜之理今將語子以建武之治。

永平之事。監于太清以變子之惑志。建武光武年號永平孝明年號監示也太

清謂無為之化也將述二帝之理往者王莽作逆。漢祚中

缺。天人致誅。六合相滅。言莽作逆以絕漢祚天意人事皆欲誅之六合之內自相殘滅于

時之亂。生民幾亡。鬼神泯絕。壑無完樞。郭罔遺室。原野厭

人之肉。川谷流人之血。秦項之災。猶不克半。書契以來。未

之或紀。言王莽亂時也郭郭也無全樞者皆遭發掘也無遺室謂盡被焚燒也厭猶充也言人肉充原野人

血流川谷比於秦末項羽之災猶未及半蓋自書契以來所未紀錄也故下人號而上訴。上

帝懷而降監。乃致命乎聖皇。聖皇光武也言下人苦莽之亂號泣上訴于天亦懷此

民而下視故致天於是聖皇。乃握乾符。闡坤珍。披皇圖。稽

帝文。赫然發憤。應若興雲。霆擊昆陽。憑怒雷震。乾符赤伏符也坤珍

洛書也皇圖圖識也帝文天文也昆陽城名遂超大河。跨

北嶽。立號高邑。建都河洛。大河黃河北嶽常山也跨據也紹百王之荒屯。

因造化之盪滌。紹繼也言百王屯難之後體元立制繼天

而作。系唐統接漢緒。茂育羣生。恢復疆宇。勳兼乎在昔。事

勤乎三五。言光武繼唐堯之統接前漢之緒茂育猶滋養

昔謂前代也。三也恢大也言滋養羣生大復前世之疆宇也在

五三皇五帝也。豈特方軌竝跡。紛綸后辟。治近古之所務。

蹈一聖之險易云爾。方軌竝跡猶齊駕也紛綸衆也后辟

皆人君之稱險易喻理亂也言光武

豈特與衆君齊迹惟取近且夫建武之元天地革命四海

之內更造夫婦肇有父子。君臣初建。人倫寔始。斯乃伏羲

氏之所以基皇德也。命夫夫婦父子君臣之倫皆以更始亦

猶伏羲畫卦之後以成父子君臣之道也。更造肇有分州

土。立市朝。作舟輿。造器械。斯乃軒轅氏之所以開帝功也。

言人制法立制恭行天罰。應天順人。斯乃湯武之所以昭

王業也。尚書武王曰今予遷都改邑。有殷宗中興之則焉。

發惟恭行天之罰盤庚之時。殷已都河北。盤庚渡河南。復居成湯之故都。即

行湯之政。然後殷道復興。言今居河南洛亦中興之則也。即

土之中。有周成隆平之制焉。中言我今就洛陽而天下之

成王太平。不階尺土一人之柄。同符乎高祖。階因也光武

之制度。封不執一人之柄升克已復禮。以奉終始。允恭乎孝文。憲

章稽古。封岱勒成。儀炳乎世宗。憲法也言法其舊章考其

岳而勒石紀功也儀儀禮也世宗武帝廟號按六經而校德。眇古昔而論功。仁

聖之事既該。而帝王之道備矣。至於永平之際。重熙而累

洽。盛三雍之上儀。修袞龍之法服。鋪鴻藻。信景鑠。揚世廟。

正雅樂。神人之和允洽。羣臣之序既肅。眇遠也該備也言

德則仁聖之德帝王之道咸備於光武。熙光明也洽合也

言光武既明而明帝繼之故曰重熙累洽也三雍講禮之

處衮龍朝服也。為大也。漢深文章也。景大也。樂美也。謂申大美于光武廟也。雅樂正樂也。言明帝修禮崇樂神人允洽。羣臣有序。乃動大輅。遵皇衢。省方巡狩。窮覽萬國之有無。考聲教之所被。散皇明以燭幽。大輅天子法駕言動法駕也。窮極也。窮覽猶言極觀也。以燭幽猶云旁燭也。獨照也。然後增周舊。修洛邑。扇巍巍。顯翼翼。光漢京于諸夏。總八方而為之極。增周之舊制以修洛邑。巍巍翼翼中法度也。總統也。言修飾漢京於諸夏之中。以統八方之。是以皇城之內。宮室光明。闕庭神麗。奢不可踰。儉不能侈。言城內宮室闕庭光色美麗正合禮度。奢者君之亦不可踰儉者見之不以為侈。外則因原野以作苑。順流泉而為沼。發蘋藻以潛魚。豐圃草以翫獸。制同乎梁鄒。誼合乎靈囿。因原順泉不穿築也。蘋藻水也。言圃之草豐盛可養獸也。詩傳古有梁鄒天子之田。若也。毛詩王在靈囿。鹿攸伏。制同義合與之無異也。

乃順時節而蒐。狩簡車徒以講武。則必臨之以王制。考

之以風雅。言因蒐狩之時。簡兵講武。則依王制。風雅之節。王制禮節。名風雅詩。小雅章。歷駟虞

覽駟馱。姪嘉車攻。采吉日。禮官整儀。乘輿乃出。歷覽皆觀也。嘉善也。

於是發鯨魚。鏗華鐘。名禮官掌禮之官。乘輿天子也。於是發鯨魚。鏗華鐘。尚

擊蒲牢。輶大鳴。凡鐘欲令聲大。故作蒲牢於上。所以撞之者為鯨魚之狀。鐘有

登玉輅。乘時龍。鳳蓋琴。麗和鑿。

玲瓏。天官景從。寢威盛容。玉輅玉飾車也。周易時乘六龍。凡馭輅儀以鑿和為節。鑿在衡

和在軾。皆以金為鈴。鳳蓋羽蓋也。琴麗其狀也。玲瓏。山靈

護野。屬御方神。雨師泛灑。風伯清塵。山靈山神也。屬御屬

千乘雷起。萬騎紛紜。元戎竟野。戈

鋌。彗雲羽旄。掃霓旌。旗拂天。千乘萬騎。天子法駕也。紛紜多也。元大也。戎兵

伯進掃。雨師灑道也。千乘雷起。萬騎紛紜。元戎竟野。戈

也竟徧也戈鋌矛稍也彗
掃也掃霓拂天言高也
焱焱炎炎揚光飛文吐爛生風

欲野歎山日月為之奪明丘陵為之搖震焱火華也戈劍切欲火合切歎

吹氣也敷悶切文文章也爛爛也欲歎猶吹吸也言車騎儀飾之盛可以吹吸山野之氣蔽奪日月之明搖震撼也

遂集乎中囿陳師案屯駢部曲列校隊勒三軍誓將帥中

苑中也勒兵而守曰屯駢猶併也步然後舉烽伐鼓申令

田切百人為一隊勒誓皆教令也

三驅輕車霆激驍騎電驚伐擊也言舉烽擊鼓以申令三驅驅逐也三驅之法背已及左

右馳者皆逐之向已者捨之故曰由基發射范氏施御弦

不睨弟禽轡不詭遇飛者不及翔走者不及去由基善射者范氏善

御者睨迎視也詭異也言指顧倏忽獲車已實樂不及盤

車騎輕捷鳥獸不暇避也指顧倏忽獲車已實樂不及盤殺不盡物馬踰宛餘足士怒未涼薛先驅復路屬車按節

指顧指揮迴顧也倏忽疾也獲車載禽車實滿也言指麾之間所獲已滿車矣然不極樂而至於盤不盡殺而流於

忍也踰屈也涂散也先驅天子行以靜道者也按節緩行也言馬之足力有餘士之憤怒未散而先驅已復其歸路

屬車之士皆緩行而隨之於是薦三犧效五牲禮神祇懷百靈五牲麋兔三犧祭天地宗廟三者之

犧也天曰神地曰祇懷柔也觀明堂臨辟雍揚緝熙宣皇

風登靈臺考休徵觀見也緝熙光明也宣布也言見羣臣于明堂以揚光明之德布天子之風靈

臺觀象之所也休美也徵應也俯仰乎乾坤參象乎聖躬

言天子升此臺觀氣以考美應言俯仰觀天地之象

以此其身思與合德目中夏而布德瞰四裔而抗稜西盪

河源東澹海濬純北動幽崖南曜朱垠目見也瞰望也中夏中國也四裔邊

荒也稜威也河源河所出也海濬海畔也崖殊方別區界

絕而不隣自孝武之所不征孝宣之所未臣莫不陸讐水

慄奔走而來賓讐失氣也章涉切鄰近也界絕謂絕遠不

皆恐懼而遂綏哀牢開永昌綏安也哀牢王率眾慕化置永昌郡云春王三

朝會同漢京。是日也。天子受四海之圖籍。膺萬國之貢珍。

內撫諸夏。外綏百蠻。三朝歲月日之朝歲謂元日會同皆諸侯朝聘之名也言元日諸侯外藩

各以圖籍珍寶入貢。天子受之。乃設禮樂以安撫焉。爾乃盛禮興樂。供帳置乎雲龍

之庭。陳百寮而贊羣后。究皇儀而展帝容。雲龍門名贊助也盛崇禮樂兼

供帳具陳於門庭。列百官以助諸國君也。究盡也。言盡帝皇之容儀。於是庭實千品。旨酒萬

鍾。列金罍。班玉觴。嘉珍御。太牢饗。音香庭實庭中之器物也千品言多也旨美也

鍾罍觴皆酒器也。珠味也。御爾乃食舉雍徹。太師奏樂。陳

金石。布絲竹。鐘鼓鏗錡。管絃擘煜。音育雍徹歌雍詩而徹食也太師言也鏗

錡聲也。擘煜樂器之光也。抗五聲。極六律。歌九功。舞八佾。韶武備。泰古

畢。八佾天子之舞韶舜樂武王樂也太古謂上古之樂也畢盡也言古今之樂咸奏之四夷間奏。

德廣所極。傑禁休賣兜下離侯罔不具集。間迭也傑休兜離四夷樂名言四夷

迭奏此樂無不具集于庭是德之廣被也萬樂備。百禮暨。皇歡浹。羣臣醉。降烟

因焜調元氣。萬樂百禮廣言之也皇天子也浹霑也言羣於天子歡羣臣和樂之氣感而降烟焜也

然後撞鐘告罷。百寮遂退。於是聖上覩萬方之歡娛。又沐

浴於膏澤。懼其侈心之將萌。而怠於東作。東作務農也乃申舊

章。下明詔。命有司。班憲度。昭節儉。示太素。去後宮之麗飾。

損乘輿之服御。抑工商之淫業。興農桑之盛務。遂令海內

棄末而反本。背偽而歸真。女修織紉。任男務耕耘。器用陶

匏。服尚素玄。取纖美而不服。賤奇麗而不珍。捐金於山。沈

珠於淵。太素質樣也陶瓦也匏瓠也皆以為器捐棄也捐金沈珠言不貴異物也於是百姓滌

瑕盪穢。而鏡至清。形神寂寞。耳目不營。嗜慾之源滅。廉恥

之心生。莫不優游而自得。玉潤而金聲。瑕穢汚惡也滌盪自新也寂寞無外

慮也言百姓承天子淳樸之化滌盪穢是以四海之內學

校如林庠序盈門獻酬交錯俎豆莘莘詠仁豆禮器也交錯莘莘多而美也下舞如擊壤之類上下舞上歌蹈德

與嗟歎玄德謹言弘說咸舍和而吐氣頌曰盛哉乎斯世

登降猶升降也食飽而飲今論者但知誦虞夏之書詠殷

周之詩講義文之易論孔氏之春秋罕能精古今之清濁

究漢德之所由漢德所由即後且夫唯子頗議舊典又徒

馳騁乎末流温故知新已難而知德者鮮矣末流謂奢侈

險阻四塞修其防禦孰與處乎土中平夷洞達萬方輻湊

舊典又徒馳騁奢侈可見温習故事而知且夫僻界西戎

其新者已為難能况知德者乎宜其少也

西戎西京也言西京偏僻以險為防禦豈如我處秦嶺九

峻涇渭之川曷若四瀆五嶽帶河沂洛圖書之淵言西都

和天人言西都官館太液昆明鳥獸之囿曷若辟雍海流

道德之富辟雍宣德化之所雍水環之以象四海之流游

俠踰侈犯義侵禮孰與同履法度翼翼濟濟言西都之風

也子徒習秦阿房之造天而不知京洛之有制識函谷之

可關而不知王者之無外子謂賓也主人之辭未終西都

賓矍然失容逡巡降階頓然意下捧手欲辭主人曰復

位今將授子五篇之詩主人述東都制度未畢賓乃驚現

賓既卒業乃稱曰美哉乎斯詩義正乎楊雄事實乎相如

却行告辭主人令復位以授其詩

如東都也河洛圖書所出故言淵建章甘泉館御列仙孰與靈臺明堂統

如東都也和天人言西都官館太液昆明鳥獸之囿曷若辟雍海流

道德之富辟雍宣德化之所雍水環之以象四海之流游

俠踰侈犯義侵禮孰與同履法度翼翼濟濟言西都之風

也子徒習秦阿房之造天而不知京洛之有制識函谷之

匪唯主人之好學。蓋乃遭遇乎斯時。小子狂簡。不知所裁。
既聞正道。請終身而誦之。揚雄相如辭賦之高者。故假以言焉。實言非唯主人好學而富乎辭藻。抑亦遭遇太平之時。禮文可述也。小子賓自卑稱也。

明堂詩

於烏昭明堂。明堂孔陽。於歎美詞。孔甚也。陽明也。明堂天子布政之宮。聖皇宗祀。

穆穆煌煌。聖皇謂明帝也。宗祀謂尊其祀典於明堂之上。穆穆煌煌和順光輝貌。上帝宴饗。

五位時序。上帝天也。宴饗饗祀也。五位謂各得次序。誰其配之。世祖光

武。普天率土。各以其職。言各以其職。助祭於此。猗歟緝熙。允懷多福。

倚歎歎美也。允信也。懷來也。謂有此光明之德。信來其多福。

辟雍詩

乃流辟雍。辟雍湯湯。商聖王蒞止。造舟為梁。辟雍擁水環之。故言湯湯。

蒞臨也。止至也。言天子臨至。乃編舟為橋梁而度也。皤皤國老。乃父乃兄。皤皤白也。言也。天子兄弟事五更父事三老。抑抑威儀。孝友光明。於烏赫太上。示我漢行。善事三老五更。亦為孝友於赫美盛貌。洪化唯神。永觀厥成。洪大也。永長也。厥成也。厥者其也。

靈臺詩

乃經靈臺。靈臺既崇。帝勤時登。爰考休徵。三光宣精。五行

布序。經營也。靈臺天子觀氣之臺。帝明帝也。爰於也。言營此靈臺既高。天子時時勤升。以考較歲時。政理善惡。

於以宣布三光之精耀五行之次序。習習祥風。祁祁甘雨。百穀蓁蓁。庶草蕃

庶。武屢惟豐年。於皇樂胥。習習祁祁風雨和貌。百穀庶草謂非一種也。蓁蓁蕃庶皆盛貌。

屢數也。言能使風雨以時。百穀草木皆盛。故數致豐年也。於皇美我皇家之樂也。胥助語辭。

寶鼎詩

嶽修貢兮川效珍。吐金景兮歆音浮雲。寶鼎見兮色紛紜。

煥其炳兮被龍文。言嶽修貢川效珍也。景光也。言鼎之光

色歆然出雲而紛紜焉。煥炳明也。龍文謂鼎上鏤為龍文。登祖廟兮享聖神。昭靈德兮

彌億年。祖廟光武廟也。言以此鼎升宗廟以享神靈之德。彌過也。億萬也。

白雉詩

啓靈篇兮披瑞圖。獲白雉兮效素鳥。嘉祥阜兮集皇都。發

皓羽兮奮翹英。容潔朗兮於淳精。啓開也。靈篇即瑞圖也。光武時日南獻白雉。明

帝時獲素鳥皓白也。皓羽翹英謂羽毛潔白也。於美也。淳精言不雜也。彰皇德兮侔周成。永

延長兮膺天慶。周成王時越裳獻白雉。言今漢皇如成王也。膺當也。當上天之福慶也。

西京賦

張衡衡字平子南陽西鄂人也。少善屬文。時天下太平日久。自王侯以下莫不踰侈。乃擬班固

蘇修其功川效珍吐金景守款
煥其炳兮被龍文
色然出雲
彌值年
以李神靈之德
祖廟兮享聖神昭靈德兮

白雉詩

啓靈篇兮被瑞圖
白雉兮效素烏
時羽兮奮翅
長兮廣天慶
王時
天之漸長也

西京賦

張衡字平子南陽西鄉人也少善屬文
天下

