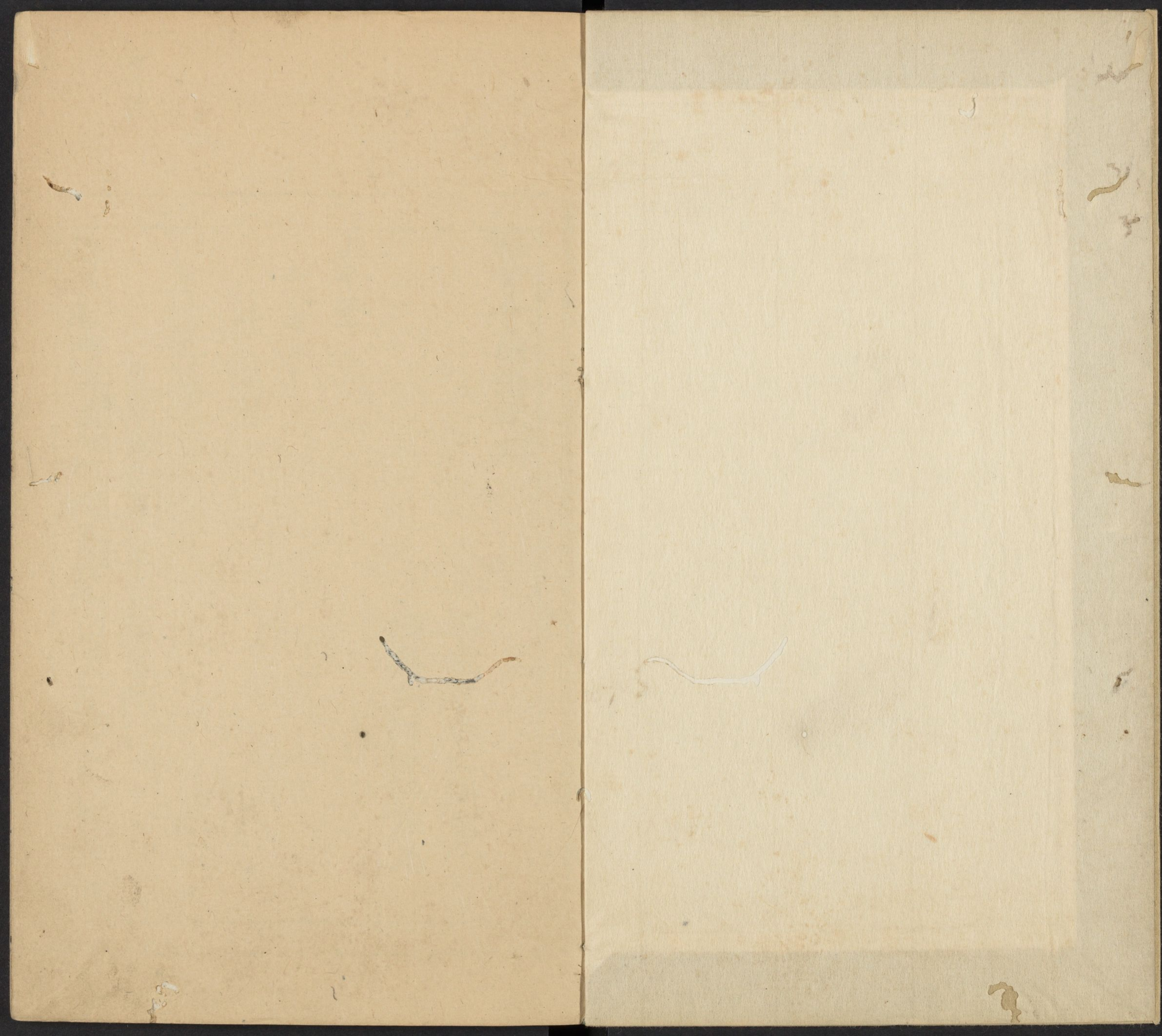


75237.47/0304B

CHINESE-JAPANESE LIBRARY
HARVARD-YENCHING INSTITUTE
AT HARVARD UNIVERSITY

NOV 27 1962

4





雅音會編卷之四

我
韻
通
韻

哈佛大學漢和
圖書館珍藏印



羊城康麟文瑞集次
後學荆溪王鈍校正

上平聲

七虞

五言絕句

李集

見京兆常參軍量移東陽

二首
其一

逝水還歸海。流人却到吳。相逢問愁苦。淚盡日南珠。

量移

杜集

八陣圖

功蓋三分國，名成八陣圖。江流石不轉，遺恨失吞吳。

五言律詩

始音

尋道觀

玉勅

枝廕光分野，蓬關盛規模。碧壇清桂闕，丹洞肅松樞。
玉笈三山記，金箱五嶽圖。蒼虬不可得，空望白雲衢。

正音

終南山

玉維

遙望矧見青霄，入者則多非身，徑山作去不知。
太乙近天都，連山到海隅。白雲回望合，青靄入看無。
分野中峯變，陰晴衆壑殊。欲投人處宿，隔水問樵夫。

三體

感秋林

試向林東望，方知節候殊。亂聲千葉下，寒影一巢孤。
孤不敵秋，天鴈驚飛夜月烏。霜風與春日，幾度遣榮枯。

杜集

陪李金吾花下飲

勝地初相引，徐行得自娛。見輕吹鳥毳，隨意教花鬚。
細草偏稱坐，香醪懶再沽。醉歸應犯夜，可怕李金吾。

贈高式顏

式顏高道之族姪也

昔別是何處，相逢皆老夫。故人遠寂寞，削跡共難虞。
自失論文友，空知賣酒壚。平生飛動意，見爾不能無。

畫鷹

素練風霜起，蒼鷹畫作殊。攬身思狡兔，側目似愁胡。
條鐵光堪摘，軒楹勢可呼。何當擊凡鳥，毛血洒平蕪。

徐步

整履步青蕪，荒庭日欲脯。背泥隨馬背，花蕊上蜂鬚。
把酒從衣濕，吟詩信杖扶。敢論才見忌，實有醉如魚。

江亭送眉州辛別駕昇之得蕪字

柳影含雲幕，江波近酒壺。異方驚會面，終宴惜征途。
沙煖低飛蝶，天晴喜浴魚。別離傷老大，意緒日荒蕪。

自閬州領妻子却赴蜀山行

三首 其三

行色逾隱見，人烟時有無。僕夫穿竹語，稚子入雲呼。
轉石驚魑魅，抨弓落狔鼯。直供一笑樂，似欲慰窮途。

鹿

鹿說文大麋也狗之似鹿

抨弓

永與清溪別。象將玉饌俱。無才逐仙隱。不敢恨庖厨。
亂世輕全物。微聲及禍樞。木冠無盜賊。餐餐用斯須。

反照

反照開平峽。寒空半有無。已低魚腹暗。不盡白鹽孤。
荻岸如秋水。松門似畫圖。牛羊識童僕。既夕應傳呼。

倦夜

竹涼侵卧内。野月滿庭隅。重露成涓滴。稀星乍有無。
暗飛螢自照。水宿鳥相呼。萬事干戈裏。空悲清夜徂。

熱三首
其一

雷霆空霹靂。雲雨竟虛無。炎赫衣流汗。低垂氣不蘇。
乞為寒水王。願作冷秋菰。何似兒童歲。風涼出舞雩。

觀李固請司馬弟山水圖
其二首
其一

簡易高人意。匡牀竹火爐。寒天留遠客。碧海掛新圖。
雖對連山好。貪看絕島孤。群仙不愁思。冉冉下蓬壺。

纜船苦風戲題奉簡鄭判官廷

東岸朔風疾。天寒鷓鴣呼。漲沙覆草樹。舞雪渡江湖。
吹帽時時落。維舟日日孤。因聲置驛外。為覓酒家壚。

江漢

江漢思歸客。乾坤一腐儒。片雲天共遠。末夜月同孤。
落日心猶壯。秋風病欲蘇。古來存老馬。不必取長途。

地隅

江漢山重阻。風雲地一隅。年年非故物。處處是窮途。
喪亂秦公子。悲涼楚大夫。平生心已折。行路日荒蕪。

五言排律

正聲

峴山懷古

方云悲壯感賦
即無纖巧如漢

陳子昂

秣馬臨荒甸。登高覽舊都。猶悲墮淚碣。尚想卧龍圖。

城邑遙分楚。山川半入吳。丘陵徒自出。賢聖幾凋枯。
野樹蒼烟斷。津樓晚景孤。誰知萬里客。懷古正踟蹰。

類編

東南行一百韵寄通州元九侍御澧州李
十一舍人果州崔二十二使君開州庾大
負外庾三十二補闕杜十四拾遺李二十
助教竇七校書

白居易

南去經三楚。東來過五湖。山頭看候館。水面問征途。
地遠窮江界。天低極海隅。飄零同落葉。浩蕩似乘桴。

漸覺鄉原異。深知土產殊。夷音語嘲哢。蜚態咲睢行。
水市通閩閩。烟村混舳舻。吏征魚戶稅。人納火田租。
亥日競蝦蟹。寅年足虎驅。成人男作非。事鬼女為巫。
梭暗攢倡婦。堤喧族販夫。夜船論鑄債。春酒斷禳沽。
見果多盧橘。聞禽悉鷓鴣。山歌猿獨叫。野哭鳥相呼。
巔微雲成棧。江郊水當郭。月歆翹柱鶴。風泛威墻烏。
鼇礙潮無信。蛟驚浪有滂。電鳴泉屈室。蜾結氣浮屠。
樹裂山號穴。沙寒水怒樞。喘牛犁紫羊。羸馬放青蘇。
繡面誰家婦。鴉頭幾歲奴。泥中採蕞矣。燒後拾樵蘇。

非時秋稔。嘉饗盤腥。厭膾鱸。鍾儀走戀楚。張翰浪思吳。
氣冷凉還熱。光陰旦復晡。身方逐萍梗。年欲近桑榆。
渭北田園廢。江西歲月徂。憶歸恒慘澹。懷舊忽躊躇。
自念咸秦客。嘗為鄒魯儒。蘊藏經國術。輕棄度閔繻。
賦力凌鸚鵡。詞鋒敵轉轡。戟文重掉鞅。射策一琴孤。
崔杜鞭齊下。元韋轡並驅。聲名遍揚馬。交分適蕭朱。
世務經摩揣。周行竊覬覦。風雲皆會合。雨露各沾濡。
共偶昇平代。偏慙固陋軀。承明聯夜直。建禮拂晨趨。
羨服頌王府。珍羞降御厨。議高通白虎。諫切伏青蒲。

栢殿行陪宴。花接走看醺。神旗張鳥獸。天籟動笙箏。
九劍星芒耀。魚龍電策敷。定場排漢旅。促坐進吳歎。
縹緲疑仙樂。嬋娟勝畫圖。歌音低翠羽。舞汗墮紅珠。
別選閑遊伴。潛招劇飲徒。一盃愁即破。百罰氣弥壺。
軟美仇家酒。幽閑葛氏妹。十千方得斗。二八正當壚。
論笑杓胡碎。談隣鞏驪嚙。李酣猶短實。庾醉更鳶迂。
鞍馬呼教住。骰盤唱遣輸。長驅波白卷。連擲采成盧。
籌仔頻逃席。觥嚴別置盂。滿卮那可灌。頽玉不須扶。
入視中樞草。歸乘內廐駒。醉曾衝宰相。驕不揖金吾。

近思雖重。雲高勢却孤。墮身下霄漢。失足陷泥塗。
情望移門籍。溥陽佐郡符。時情變寒暑。世利較錙銖。
即日辭雙闕。明朝別九衢。播遷分郡國。次第出京都。
秦嶺馳驛。高山上二邗。峴陽亭寂寞。夏口路崎嶇。
大道全生棘。中丁盡執爨。江關未撤警。淮寇尚稽誅。
林對東西寺。山分大小姑。廬峯連刻峭。滙浦帶縈紆。
九派吞青草。孤城覆綠蘆。黃昏鐘寂寂。清曉角嗚嗚。
春色辭門柳。秋聲到井梧。殘芳悲鷓鴣。佳節感茱萸。
蓋折金英菊。花飄雪點蘆。波紅日斜沒。沙白月平鋪。

幾見林抽笋，頻看燕引雛。歲華何倏忽，年少不須臾。
眇然思千古，蒼茫想八區。孔窮緣底事，顏夭有何辜。
龍智尤經醢，龜靈免剝窮。通應已足，聖哲豈能踰。
况我謀身拙，逢時厄運拘。漂流隨大海，鎚鍛任洪爐。
陰阻嘗之矣，栖逢命矣夫。沉冥銷意氣，饑餓損肌膚。
防瘴和殘藥，迎寒補舊繻。書床鳴蟋蟀，琴匣網蜘蛛。
貧室如懸罄，端憂劇守株。時遭人指點，數被鬼揶揄。
兀兀都疑夢，昏昏半似愚。女驚朝不起，妻怪夜長吁。
萬里拋朋侶，三年隔友于。自然悲聚散，不是恨榮枯。

去夏微之瘡，今年庾八疽。天涯書卷在，泉下哭知無。
謾罵詩盈卷，空盛酒滿壺。只添新悵望，豈復舊歡娛。
壯志因愁減，衰容與病俱。相逢應不識，白盡舊眉鬚。

李集

中丞宋公以兵三千，赴河南軍次潯陽。
脫余之囚，參謀幕府，因以百之

獨坐清天下，專征出海隅。九江皆渡虎，三郡盡還珠。
組練明秋浦，樓船入郢都。風高初擊鼓，將月滿欵平胡。
殺氣橫千里，軍聲動九區。白猿慙知術，黃石借兵符。

戎虜行當剪，鯨鯢立可誅。自憐非一匹，孟何以佐長圖。

贈宣州靈源寺仲濬公

敬亭白雲氣，秀色連蒼梧。下映雙溪水，如天落鏡湖。此中積龍像，獨許濬公殊。風韻逸江左，文章動海隅。觀心同水月，解領得明珠。今日逢支道，高談出有無。

杜集

送蔡希魯都尉還隴右寄高三十五書記

蔡子勇成癖，彎弓西射胡。健兒寧闕死，壯志耻為儒。官是先鋒得，材緣挑戰須。身輕一馬過，搶急萬人呼。

雲幕隨開府，春城赴上都。馬_一金_一陰_一匝_一昨_一背_一錦_一模_一糊_一

咫尺雪山路，歸飛西海隅。上_一公_一猶_一寵_一錫_一突_一符_一且_一前_一驅_一

漢使黃河遠，涼州白麥枯。因君問消息，好在阮元瑜。

金陰匝謂金絡頭也
正口答切下作答切

行次昭陵

舊俗疲庸主，群行問獨夫。講歸龍鳳質，威定虎狼都。

天屬尊堯典，神功協禹謨。同雲隨絕足，日月繼高衢。

文物多師古，朝廷半老儒。立詞寧戮辱，賢路不崎嶇。

往者災猶降，蒼生喘未蘇。百揮安率土，盪滌撫洪鑪。

壯士悲陵邑幽人拜鼎湖
玉衣晨自舉鐵馬汗長趨
松柏瞻虛殿塵沙立冥途
寂寥開國日流恨滿山隅

贈常左承文齋

左轄頻虛位今年得舊儒
相門常氏在經術漢臣須
時議歸前列天倫恨莫俱
鶴原荒宿草鳳沼接亨衢
有客雖安命衰容豈壯士
家人憂几杖甲子混泥途
不謂矜餘力還未謂大巫
歲寒仍顧遇日暮且踟蹰
老驥思千里飢鷹待一呼
石能微感激亦足慰榛蕪
續得觀書迎就留陽居止
正月中旬定出

三峽

知波到荆府書來教喚吾
頌椒添賦詠焚火卜歡娛
舟楫因人動形骸用杖扶
天旋瓊子峽春近岳陽湖
發目排南喜傷神散北吁
飛鳴還接翅行序密銜鷹
俗薄江山好時危草木蘇
馮唐雖晚達終覲在皇都
大曆三年春白帝城放船出
瞿塘峽人居
瓊府將適江陵漂泊有詩凡四十韻
老向巴人裏今辭楚塞隅
入舟翻不樂解覽獨長吁
窄轉深啼伉虛隨亂浴
鳧石苔凌凡杖空翠撲肌膚

疊壁排霜劍奔泉溅水珠杏冥勝上下濃淡漂榮枯
神女峰娟妙昭君宅有無曲晋明怨惜夢盡失歡娛
擢闔盤渦沸欹斜激浪輸風雷纏地脉水雪曜天衢
鹿角甫自注云鹿角
狼頭二灘名真未險狼頭如跋胡惡灘寧寧變
色高島負微軀書史全傾撓裝囊半壑儒生涯臨臬
兀死地脫湏臾不有平川決馬知衆壑趨乾坤霍漲
海雨露洗蒼蒼鷗牽絲颺龍濯錦紆落霞沉綠綺
綺殘月壞金鳥泥笋苞初荻沙茸出小蒲鴈兒爭水
馬燕子逐牆鳥絕島空烟霧環洲納曉晡前聞辨陶

秋轉躬拂宜却縣郭南畿好津亭北望孤芳心依慰
息朗詠劃昭蘇意遺樂還笑衰迷賢與愚飄蕭將素
髮泪沒聽洪鑪丘壑曾忘返文章敢自誣此生遭聖
代誰分哭窮途卧疾淹為客蒙恩早廁濡庭爭酌造
化樸直乞江湖灑瀨險相迫滄浪深可逾浮名尋已
已懶計却區區喜近天皇寺先披古畫圖應經帝子
渚同泣舜蒼梧朝士兼戎服若王按湛盧旄頭初依
擾鷄首麗泥途甲卒身雖貴書生道困殊出塵皆野
鶴歷塊匪轅駒伊呂終難降韓彭不易呼五雲高太

甲六月曠扶搏迥首黎元病爭權將帥殊山林託疲
蕭未必免崎嶇

舟中出江陵南浦奉寄鄭少尹

更欲投何處飄然去此都形骸元土木舟楫復江湖
社稷纏妖氣干戈送老儒百年同棄物萬國盡窮途
雨洗平沙靜天銜閣岸紆鳴蟻隨汎梗別燕起秋菰
樓託難高卧飢寒迫向隅寂寥相煦沫浩蕩報恩珠
溟漲鯨波動衡陽鴈影得南征問懸榻東遊想業桴
漉竊商歌聽時憂下泣誅經過憶鄭驛斟酌旅情孤

過南岳入洞庭湖

洪波忽爭道岸轉異江湖鄂渚分雲樹衡山引舳艫
翠芽穿萼蔭蔭蔭碧節吐寒蒲病渴身何去春生力更無
壞童犁雨雪漁屋架泥途歌側風帆滿微冥水驛孤
悠悠迴赤壁浩浩畧蒼梧帝子留遺恨曹公屈壯圖
聖朝光御極殘孽駐艱虞才淑隨所養名賢隱鍛鑪
邵平元入漢張翰後歸吳莫怪啼痕數危墻逐夜烏

北風

春生南國瘴氣待北風蘇向曉霍殘日臨宵鼓火鑪

爽攜卑濕地聲按洞庭湖萬里魚龍伏三更鳥獸呼
滌除貪破浪愁絕付摧枯執熱沉沉在凌寒往往須
且知寬疾肺不敢恨危途再宿煩舟子衰容問僕夫
今晨非盛怒便道即長驅隱几看帆席雲出湧坐隅

寄李十四員外布十二韻

名參漢望苑職述景題輿巫峽將之郡荆門好附書
遠行無自苦內熱比何如正是炎天閣那堪野館踈
黃牛平駕浪畫鷁上凌虛試待盤涓涓方期解鏡初
悶能過小徑自為摘嘉蔬渚柳元幽僻村花不掃除

宿陰繁素柰過雨亂紅蕖寂寂夏先晚泠泠風有餘
江清心可瑩竹冷髮堪梳直作移巾几秋帆發弊廬

哭台州鄭司戶蘇少監

故舊誰憐我平生鄭與蘇存亡不重見喪亂獨前途
豪俊人誰在文章掃地無羈游萬里闊凶問一年俱
白日中原上清秋大海隅夜臺當北斗泉路杳東吳
得罪白州去時危棄碩儒移宮逢閣後穀貴歿潛夫
流慟絕何及銜冤有是夫道消詩發興心息酒為徒
詩與才雖薄追隨跡未拘班揚名甚盛嵇阮逸相須

會取君臣合寧諭品命殊賢良不必展廊廟偶然趨
勝決風塵際功名造化鑑從容詢舊學慘澹閱陰符
摺落嫌疑人哀傷志力輸俗依綿谷異客對雪山孤
童稚思諸子交情別友于情乖清酒送望絕撫貧呼
瘡病餐巴水瘡痕老蜀都飄零迷笑處天地日捺蕪

寄常有夏郎中

省朗憂病士書信有柴胡飲子頻通汗懷君想報珠
親知天畔少藥餌峽中無歸楫生衣卧春鷗洗翅呼
猶聞上急水早作取平途萬里皇華使為僚記齋儒

別蘇侯赴湖南幕

故人有遊子棄擲傍天隅他日憐才命居然屈壯圖
十年猶塌翼絕倒為驚呼消渴今如在提携愧老夫
豈知臺閣舊洗拂鳳凰難得食翻蒼竹棲枝把翠梧
北辰當宇宙南嶽據江湖國帶煙塵色兵張虎豹符
數論封內事揮發府中趨贈爾秦人策莫鞭轅下駒

七言絕句

正音

聽曉角

李益

邊霜昨夜墮，閑榆吹角。江城片月孤，無限塞鴻飛不
度。西風吹入小單于。

宮中詞

王建

避暑臨陽不擲盧，井邊含小噴鴉鷄。內中教日無呼
喚，榻得勝王蛺蝶圖。

遺響

古意

王駕

大戍蕭閑妾在吳，西風吹妾妾憂夫。一行書信千行
淚，寒到君邊衣到無。

三體

巴亥歲

曹松

澤國江山入戰圖，生民何計樂樵蘇。憑君莫話封侯
事，一將功成萬骨枯。

過勤政樓

杜牧

千秋佳節名空在，承露絲囊世已無。惟有紫苔偏掃
意，年年因雨上金鋪。

五湘妃廟

李郡玉

少將風月怨平湖，見盡扶桑水到枯。一相約杏花壇上

去畫欄紅紫闌撈蒲

正聲

宮中樂

盧綸

雲日呈祥禮物殊
彤庭生獻五單工
塞垣萬里無飛鳥
鳥可在邊城用卸都

李集

上皇西述南京歌

十首其二

九天開出一成都
萬戶千門入畫圖
罩樹雲山如錦
綉秦川得及此間無

哭晁卿行

日本晁卿辭帝都
征帆一片繞蓬壺
明月不歸沈碧海
白雲愁色滿蒼梧

宋王東述歌

十一首其七

王出三山按五湖
接船跨海次涪都
戰艦森森羅虎
士征帆一一引龍駒

白胡桃

紅羅袖裏分明見
白玉盤中看却無疑
是老僧休念
誦腕前推下水晶珠

杜集

夔州歌十絕

閨風玄圃與蓬壺中有高堂天下無借問夔州壓何處峽門江腹擁城隅

鮮悶十二首

側生野岸及江蒲不熟卅宮滿玉壺雲整布衣船岸死勞入害馬翠眉須

韓集

早春呈水部張十八員外其一

天街小雨潤如酥草色遙看近却無最是一年春好處絕勝烟柳滿皇都

蒲萄

新莖未徧丰猶枯高架支離倒復傾或作扶若欲滿盤堆馬乳莫辭添竹引龍鬚

七言律詩

三體

贈道士

簪星曳月下蓬壺曾見東臯種白榆大甲威靈藏瑞

稽載

檢五龍雷電繞霜都。惟教鶴探丹丘信，不使人窺太
一壩聞說葛陂風。浪闊許騎青嶺從行無。

鼓吹

楊巨源

寄江州司馬

江州司馬平安否。東遠東林住得無。湓浦曾聞似衣
帶。廬山兄說勝香爐。題詩歲晏離鴻斷。望闕天遙病
鶴孤。莫謾拍辜雨花社。青雲依舊是前途。

述舊紀勳寄太原李光顏

其二

倚天長劍撼雲孤。禦國縱橫見丈夫。五載登壇真宰

相。六重分閫正司徒。曾聞轉戰平堅寇。共說題詩壓
腐儒。料敵知幾在方寸。不勞心力講陰符。

暮春戲贈吳端公

曹唐

年少英雄好丈夫。大家望拜從金吾。閑眠曉日聽鷓
鴒。笑倚春風仗轆轤。深院吹笙聞漢婢。靜街調馬任
奚奴。牡丹花下簾鉤外。獨凭紅肌將虎鬚。

聞慶州趙縱使君與党項戰中箭身死

杜牧

將軍獨乘鐵鬃。榆溪戰中金僕姑。死絲却是駝百人

有驕將自矜今日無青史文章爭點筆朱門歌舞笑
捐軀誰知我亦輕生者不得君王丈二笏

宿山驛

吳商浩

文戰何堪功未圖又驅羸馬指天衢露華凝夜渚蓮
盡月彩滿輪山驛孤岐路辛勤終日有鄉閩音信隔
年無好乘范蠡扁舟興高樹一帆歸五湖

安貧

韓渥

手風慵展八行書眼暗休尋九局圖窓裏日光飛野
馬按頭筠管長蒲蘆謀身拙為安蛇足報國危曾將

虎鬚舉世可能無默識未知誰復擬一作試齊竿

詩選

籌筆驛

天地三分魏蜀吳武侯崛起贊訐謨身依豪傑傾心
術日對雲山演陣圖赤符運衰功莫就皇綱力殫命
先祖出師表上留遺恨猶自千年激壯夫

題劔門先寄上司徒杜公

李商隱

峭壁橫空限隅劃開元氣建洪樞梯航百貨限通邦
計鍵閉諸蠻屏帝都西感犬戎威北狄南吞荆郢制

東吳千年管鑰誰鎔範只自先天造化爐

巴興作

愛集

三年未省聞鴻叫九月何曾見草枯寒暑氣均思白
杜星辰位正憶皇都蘇卿持節終還漢着相行師自
渡廬城翔山林味果別北歸期挂海帆孤

湖南絕少含桃偶有人以新摘者見

事傷懷因成四韻

韓渥

時節雖同氣候殊不知堪薦寢園無合充鳳食留三
島誰許鶯偷過五湖苦筭恐難同象七酪策無復筭

金鑾歲歲長宣賜忍淚看天憶帝都

光嶽英華

嵩山石涼侍宴應制

金輿旦下綠雲衢彩殿暗臨碧澗隅溪水泠泠逐行
涌山煙片片引香爐仙人六膳調神鼎玉女三漿捧
帝壺自昔汾陽紆道駕無如太室覽真圖

杜集

又作此奉衛王

江陵節度使陽城群王新
稜成玉請嚴侍御判官

詩見八庚韻下

西北樓成雄楚都遠開山嶽散江湖二儀清濁還高
下三伏炎蒸更有無推轂幾年唯鎮靜曳裾終日勝
文儒白頭授簡焉能賦愧似相如為大夫

將赴成都草堂途中有作先寄嚴鄭公

得歸茅屋赴成都真為文翁再剖符但使閭閻還揖
讓敢論松竹久荒蕪魚知丙穴由來美酒憶郫筒不
用沽五馬舊曾諳小迳幾回車札待潛夫

七言排律

杜集文宣親為知言大對帝侍

寒雨朝行視園樹

柴門擁樹向千株丹橘黃柑此地無江上今朝雲雨
歇籬中秀色盡屏紆桃蹊李徑年雖故拖子紅蕉艷
色殊鏤石勝稍元自落倚天松骨見來枯林香出實
畱將盡垂帶辭枝不重蘇愛日恩光蒙借賃清霜
殺氣得憂虞衰顏動覓藜床坐緩步仍須竹杖
扶散騎未知雲閣處啼猿僻在楚山隅

八齊

五言絕句

正音

伊州歌

蓋嘉運

打起黃鸝兒莫教枝上啼。啼時驚妾夢不得到遼西。

涇州塞

張籍

行到涇州塞惟聞羌戍聲。道邊雙古堠猶記向安西。

遺響

詠鳥

日裏颺朝彩琴中半夜啼。上林如許樹不借一枝棲。

長相思

令狐楚

幾度春眠覺紗窗曉望迷。朦朧殘夢裏獨自在遼西。

春閨

崔道融

寒食月明雨落花香滿泥。佳人持錦字無鴈寄遼西。

正聲

漢江曲

韓翃

駿馬錦障泥紅塵撲四蹄。歸時何太晚日照杏花西。

李丁集

別東林寺僧

東林送客處月出白猿啼。笑到廬山遠何煩過虎溪。

襄陽曲

襄陽行樂處歌舞白銅鞮江城回渌水花月使人迷

贈內

三百六十日日日醉如泥。雖為李白婦何異太常妻。

杜集

復愁十二首其一

人煙生處僻虎跡過新蹄野鶻翻窺草村船送上溪

絕句三首其二

日出籬東水雲生舍瓦泥竹高鳴翡翠沙暖舞鷓鴣

絕句三首其二

水檻溫江口茆堂石筍西移船先玉廟洗藥浣花溪

韓集

贈同游

喚起惺全曙催歸未西無心花裏鳥更與蓋情啼

五言律詩

始音

觀內懷仙

王勃

玉架殘書隱金壇舊迹迷牽花尋紫澗步葉下漬谿

瓊漿猶類乳。石髓尚如泥。自能成羽翼。何必仰雲梯。

正音

夜宿七盤嶺

沈佺期

獨游千里外。高卧七盤西。山月臨窓近。天河入戶低。芳春卒仲綠。清夜子規啼。浮客空留聽。褒城聞曙鷄。

友人山亭

殷遙

故人從薄宦。往往步清溪。鑿牖對山月。褰裳拂澗霓。遊魚逆水上。宿鳥向風栖。一見桃花發。能令春漢迷。

澧水東店送唐子歸高陽

岑參

野店臨官路。重城壓御堤。山開灞水北。雨過杜陵西。歸夢秋能作。鄉書醉懶題。搗回忽不見。征馬尚聞嘶。

三體

秋日送客至潛水驛

劉禹錫

候吏立沙際。田家連竹溪。楓林社日鼓。茅屋午時鷄。雀噪晚禾地。蝶飛秋草畦。驛接官樹近。疲馬再三嘶。

送裴侍御歸上都

張謂

楚地勞行役。秦城罷鼓鼙。舟移洞庭岸。路入武陵溪。江月隨人影。山花趁馬蹄。離魂將別處。先爾到關西。

正聲

送楊中丞和蕃

李嘉祐

錦車登隴日，邊草正凄凄。
舊好隨君長，新愁聽鼓鼙。
河源飛鳥外，雲嶺大荒西。
漢壘今猶在，遙知路不迷。
訓崔十二侍御登玉壘山思故園見寄

岑參

玉壘天晴望，諸峯盡覺低。
故園江樹北，斜日嶺雲西。
曠野看人小，長空共鳥齊。
山高徒仰止，不得日攀躋。

類編

辛白鹿應制

本嶠

駐蹕三天路，迴輿萬仞谿。
其庭群帝嚮，洞府百靈棲。
玉醴當壚出，仙方暗壁題。
因隨青鳥入，更陟紫雲梯。

春宵寓直

錢起

養拙慣雲臥，為郎如鳥栖。
不知仙閣峻，惟覺玉繩低。
帳喜香烟煖，詩慚賜筆題。
未央春漏促，殘夢謝晨鷄。
泊廬山聞故人在東寺寄之

孟浩然

江路經廬阜，松門入虎溪。
聞君尋寂樂，清夜宿招提。
石鏡山精怯，禪林怖鶴棲。
一燈如悟道，為照客心迷。

昭州

李德裕

桂水春猶早。昭州日正西。虎當官路闢。猿上驛樓啼。
繩爛金沙井。松乾乳洞梯。鄉音吁可怪。仍有醉如泥。

送雲門邕上人

皇甫曾

春水臨一室。獨坐草萋萋。身寂心成道。花開鳥自啼。
細泉松逕裏。返照竹林西。晚與門人別。依依出虎溪。

李集

廿號贈徵君鴻

陶令辭彭澤。梁鴻入會稽。我尋高士躅。君與古人齊。

雲引留丹壑。天書墜紫泥。不知楊伯起。早晚向關西。

紫驢馬

紫驢行止嘶。雙翻碧玉蹄。臨流不肯渡。似惜錦障泥。
白雲關山遠。黃雲海戍迷。揮鞭萬里去。安得念香閨。

春日遊羅敷潭

行歌入谷口。路盡無人躋。攀崖度絕壑。弄水尋迴溪。
雲從石上起。客到花間迷。淹留未盡興。日落群峯西。

對酒醉杜集

深處知出郭。天容望外野。默坐井上採。茶甕空西

霜露晚凄凄。高天逐望低。遠煙鹽井上。斜景雪峯西。
故國猶兵馬。他鄉亦鼓鼙。江城今夜客。還與舊鳥啼。

散愁二首

聞道并州鎮尚書。關西幾時通。前此當日報關西。
戀關丹心破。霑衣皓首啼。老竟招不得。歸路恐長迷。

自閬州

妻子却赴蜀山行二首

長林偃風色。迴復空猶迷。衫裏翠微潤。馬御青草嘶。
棧懸斜避石橋斷。却尋溪。何日兵戈盡。飄飄愧老妻。

秋陪餘鄭公摩訶池泛舟

落風醒酒船。迴霧起。從高城秋自落。梧樹晚相迷。
坐觸鴛鴦起。巢傾翡翠低。直須放馬。白露為伴宿清溪。

佐還山二首

山晚黃雲合。歸時恐路迷。湖寒人欲到。村黑鳥應棲。
野客茅茨小。田家樹木低。舊諳疎懶叔。須汝故相攜。

自漢西荆扉且移居東屯茅屋二首

東屯復漢西。一種任清溪。來往兼茅屋。淹留為種畦。
市喧宜近利。林僻此無蹊。若訪衰翁語。須令贖客迷。

秦州雜詩二十首

其十一

蕭蕭古塞冷漠漠秋雲低黃鵠翅垂雨蒼鷹飢啄泥
剡門誰自北漢將獨征西不意書生耳臨襄殿鼓鼙

畏人

早花隨處發春鳥異方啼萬里清江上三年落日低
畏人成小築福性合幽棲門迳從榛草無心待馬蹄
晚出左掖

晝刻傳呼淺春旗簇伏齊退朝花底散歸院柳邊迷
樓雪融城濕宮雲一本作人去疑低避人焚諫草騎
馬欲鷄栖

子規

峽裏雲安縣江樓翼瓦齊四邊山木合終日子規啼
耿耿春風見蕭蕭夜色凄客愁那聽此故作傍人低

孟倉曹步趾領酒醬二物蒲器見遺老人

楚岸道秋後胡床面夕哇籍糟分汁滓甕醬落提攜
飯糲添香味朋來有醉泥理生那免俗方法報山妻

送舍弟穎赴齊州三首其一

岷嶺南臺北徐關東海西此行何日到送汝萬行啼
絕域惟高枕清風獨杖藜危時暫相見衰白意獨迷

白雲

白雲團其午。清晨散馬蹄。圃開連石樹。船渡入江溪。
憑几看魚樂。迴鞭急鳥棲。漸知秋實美。幽徑恐多蹊。

春日梓州登樓

其一

行路難如此。登樓望欲迷。身無却少壯。跡有但羈棲。
江水流城郭。春風入鼓鼙。雙雙新燕子。依舊已御泥。

課小豎鋤斫舍北采林枝。蔓荒穢淨訖移。

床

其二

衆壑生寒草。長林卷霧齊。青虫懸就日。木果浴封泥。

心遠親魚鳥。功成獻鼓鼙。林中阮家醉。池上謝公題。
門迳蒼苔合。窓陰綠篠低。夕陽山向背。秋草水東西。
舊架懸藤老。疎籬插槿齊。風烟不可到。誰羨武陵溪。
河南鄭少尹城南亭送鄭判官還河南

皇甫冉

使臣懷餞席。亞尹有前溪。客是仙舟裏。塗從御苑西。
泉聲喧暗竹。草色引長堤。故道青山在。新田綠樹齊。
天秋聞別鶴。閑曉候鳴鷄。應嘆沉冥者。年年津路迷。

社集

奉贈太常張卿均二十韵

方丈三韓外，崑崙萬國西。建標天地闊，詣絕古今迷。
氣得神仙迫，思承雨露低。相門清議衆，儒術大名齊。
軒冕羅天闕，琳琅識介珪。伶官詩必誦，夔樂典猶稽。
徒筆凌鸚鵡，銛鋒瑩鸛鷄。友于皆挺拔，公望各端倪。
通籍踰青瑣，青瑣衢照紫泥。靈虬傳夕箭，歸馬散霜蹄。
能事聞重譯，嘉謨及遠黎。弼諧方一展，班序更何躋。
適越空顛躑，游梁竟慘悽。謬知終畫虎，微分是醯鷄。
萍泛無休日，挑陰想舊蹊。吹噓人所羨，騰躍事仍睽。

碧海真難涉，青雲不可梯。顧深慙鍛鍊，才小辱提携。
檻束猿哀巧，枝驚夜鵲棲。終時陪羽獵，應指釣璜溪。
水宿遣興奉呈薛公

魯鈍仍多病，逢迎遠復迷。耳聾須畫宰，髮短不勝篦。
澤國雖勤雨，炎天竟淺泥。小紅還積浪，弱纜且長堤。
歸路非關北，行舟却向西。暮年漂泊恨，今夕亂離啼。
童稚頻書札，盤飧具糝藜。我行何到此，物理直難齊。
高枕翻星月，嚴城壘鼓鼙。風號聞虎豹，水宿伴鳧鷖。
吳縣驚空往，同人惜解携。蹉跎長泛鷁，展轉屢聞鷄。

嶷嶷瑚璉器。陰陰桃李蹊。餘波期救涸。費日若輕齎。
杖策門闌遠。肩輿羽翮低。自傷其賤後。誰愍強幽棲。
巨海能無釣。浮雲亦有梯。勲庸思樹立。語默可端倪。
贈果困應指。登橋柱必題。丹心老來折。時傍武陵溪。

到村

碧澗雖多雨。秋沙先少泥。蛟龍引子過。荷芰逐花低。
老去參戎幕。歸來散馬蹄。稻梁須就列。榛草即相迷。
蒼積思江漢。頑疎感町畦。暫酬知己分。還入故林栖。

七言絕句

正音

同金壇令武平退朝遊湖

儲光羲

花潭竹嶼傍幽蹊。畫檝浮空入夜溪。菱荷覆水船難
進。歌舞留人月易低。

別李浦之京

王昌齡

故園今在灞陵西。江畔逢君醉不迷。小第憐庄尚漁
獵。一封書寄數行啼。

柳州二月榕葉盡落偶成

柳宗元

宦情羈思共悽悽。春半如秋意轉迷。山城過雨百花

盡榕葉滿庭鷺亂啼。

送蜀客

張籍

蜀客南行聽碧鷄。木綿花發錦江西。山頭日晚行人少。時見猩猩樹上啼。

涼州詞

邊城莫雨雁飛低。蘆筍初生漸欲齊。無數鈴聲遙過磧。應馱白練到安西。

遺響

宣州開元寺

杜牧

松寺曾同一鶴栖。夜深虛殿月高低。何人為倚東樓柱。正是千山雪漲溪。

宮人斜

羅裕之

幾多紅粉委黃泥。野鳥如歌又似啼。應有春鳧化為燕。年年飛入未央栖。

竹枝詞

李涉

十二峯頭月欲低。空濤灘上子規啼。孤舟一夜東歸客。泣向東風憶建溪。

香風詞

崔國輔

洛陽梨花落如霰。河陽桃葉生復齊。坐愁玉樓春欲盡。紅綿粉絮裏收啼。

臺城

蕭莊

江雨霏霏江草齊。六朝如夢鳥空啼。無情最是臺城柳。依舊烟籠十里堤。

行次漢上

僧本無

習家池沼草淒淒。嵐樹光中信馬蹄。漢王廟前湘水碧。一聲風角夕陽低。

天馬辭

孫仲素

蹀躞定駒齒未齊。縱金噴玉向風嘶。來時行盡金河道。獵獵輕風在碧蹄。蹀躞管切 蹀躞叫切

竹枝詞

白居易

瞿塘峽口冷煙低。白帝城頭月向西。唱到竹枝聲咽處。寒猿晴鳥一時啼。

竹枝詞

巴東船舫上巴西。波面風生雨脚齊。水蓼冷花紅蔌蔌。江蘼濕葉碧萋萋。

三體

谷之...

送客之上黨

韓翃

宮柳青青匹馬嘶。回風暮雨入銅鞮。佳期別在春山裏。應是入參五葉齊。

山中

顧况

野人自愛山中宿。况是舊洪舟井西。庭前有箇長松樹。夜半子規來上啼。

宿石邑山中

韓翃

浮雲不共此山齊。山靄蒼蒼望轉迷。曉月暫飛千樹裏。秋河隔在數峯西。

正聲

送李判官之潤州行營

劉長卿

萬里辭家事鼓鼙。金陵驛路楚雲西。江春不肯留歸客。草色青青送馬蹄。

春怨

劉方平

朝日殘鶯伴妾啼。開簾只見草萋萋。庭前時有東風入。楊柳千條盡向西。

李集

聞王昌齡左遷龍標遙有此寄

楊花落盡子規啼。聞道龍標過五溪。我寄愁心與明月，隨風直到夜郎西。

別內赴徵 三首 其二

翡翠為樓金作梯。誰人獨宿倚門啼。夜坐寒燈連曉月，行行淚盡楚關西。

廬江主人婦

孔雀東飛何處棲。廬江小吏仲卿妻。為客裁縫君自見，城烏獨宿夜空啼。

與謝良輔遊涇川陵巖寺

乘君素舸泛涇西。宛似雲門對若溪。且從康樂尋山，水何必東遊入會稽。

送外甥鄭濯從軍 三首 其二

犬八蛇矛出隴西。彎弧拂箭白猿啼。破胡必用龍筋，策積甲應將熊耳齊。

東魯門泛舟

水作青龍盤石堤。桃花夾岸魯門西。若教月下乘舟去，何啻風流到剡溪。

杜集

中承嚴公雨中垂寄見憶一絕奉答三絕

何日雨晴雲出溪。白沙青石洗無泥。只須伐竹開花徑。拄杖穿花聽馬嘶。

江畔獨步尋花七絕句其六

黃四娘家花滿蹊。千朵萬朵壓枝低。留連戲蝶時時舞。自在嬌鶯恰恰啼。

韓集

晚次宣溪辱韶州張端公使君惠書叙別

酬以絕句二章其一或無厚端公絕句字

韶或作州州南去。接宣溪。雲水蒼茫日向西。客淚數行

元或作先自落。鷓鴣休傍耳邊啼。

七言律詩

正音

次安陸寄友人

劉長卿

新年草色遠萋萋。又客將歸失路蹊。莫雨不知滄口

處。春風只到穆陵西。孤城盡日空花落。三戶無人但

鳥啼。君在江南相憶否。門前五柳幾枝低。

登餘干城

孤城上與白雲齊。萬古蕭條楚水西。官舍已空秋草
沒。女牆猶在夜烏啼。平沙渺渺迷人遠。落日亭亭向
客低。飛鳥不知陵谷變。朝來暮去弋陽溪。

早春五門西望

王建

百官朝下五門西。塵起春風滿御堤。黃帕蓋鞍呈
馬。紅羅纏項鬪回鷄。館松枝重牆頭出。渠柳條長水
面齊。惟有教坊南草色。古城陰處冷萋萋。

九成宮

李商隱

十二層城閤苑西。平時避暑拂虹蜺。雲隨夏后雙龍

尾。風逐周王八駿蹄。吳岳曉光連翠嶽。甘泉曉色上
丹梯。荔枝盧橘沾恩幸。鸞鳥昔天書。綠漆泥。

三體

晚歇湘源縣

張昉

煙郭遙聞向晚雞。水平舟靜浪聲齊。高林帶雨揚梅
熟。曲岸籠雲謝豹啼。二女廟荒宮樹老。九疑山碧楚
天低。湘南自古多離怨。莫動哀吟易慘悽。

元達上人種藥

皮日休

兩條煙鋤偃破籬。甘草紅甲兩三畦。藥名却笑桐君

少年紀翻孀竹祖低。白石淨鼓蒸木火。清泉閑洗種
花泥。怪來昨日休持鉢。一尺雕胡似掌齊。

嶺南道中

李德裕

嶺水爭分路轉迷。梳柳椰葉暗蠻溪。愁衝毒霧逢蛇
草。畏落沙蟲避燕泥。五月畬田收火米。三更津吏報
潮鷄。不堪腸斷思鄉處。紅槿花中越鳥啼。

鷓鴣

節益

煖戲平蕪錦翼齊。品流應得近山雞。雨昏青嶂湖邊
過。花落黃陵廟裏啼。遊子乍聞征袖濕。佳人終惜翠

眉低。相呼相喚湘江曲。苦竹叢深春日西。

鼓吹

送鄧王二十第牧宣城

李後主

且維輕舸更遲遲。別酒重傾惜解携。浩浪侵愁光蕩
漾。亂山疑恨色高低。君馳檜楫情何極。我憑城謔聞
干日向西。咫尺煙江幾多地。不須懷抱重凄凄。

丁未歲歸王官谷

司空圖

家山牢落戰塵西。疋馬偷歸路已迷。冢上捲旗人簇
立。花邊移寨鳥驚啼。本來薄俗輕文字。却致中原動

敲擊將取一壺閑日月長歌深入武陵溪。

舟遊常曲山寺

譚用之

鵲巖煙斷玉巢歌。掩盡春塘大白低。馬踏翠開垂柳
寺人耕紅破落花蹊。千年勝際咸原上。幾代荒涼繡
嶺西。碧吐紅芳舊行處。豈堪回首草萋萋。

春日期巢湖舊事

暖掠紅香燕燕飛。五雲仙珮晚相携。花開鸚鵡常郎
曲竹亞虬龍白帝溪。富貴萬場歸紫酒。是非千載逐
芳泥。不知多少開元事。露泣春叢向日低。

李處士故居

王建

濃煙重草萋萋。樹狀兩于柳拂堤。一院落花無客
醉。半窓殘月有鶯啼。芳筵想像情難盡。故榭荒涼路
欲迷。風景宛然人自改。却經門外柝馬頻嘶。

春日遇田明府焦山人

蘇軾文

陶公歸隱白雲溪。買得春泉灌藥畦。夜靜林間風虎
嘯。月明竹上露禽棲。陳倉邑吏驚烽火。太白山人訝
說譚。相見只言秦漢事。武陵溪裏草萋萋。

南城

胡宿

昨夜輕陰結夕霏。城南十里有香泥。初聞山鳥驚新
弄。遙見林花識舊蹊。蕩漿遠從芳草渡。墊巾還傍綠
楊堤。羅敷正苦奈蠶事。惆悵南來五馬蹄。

趙宗道歸輦下

公牒相逢楚水湄。竹林文酒此攀嵇。半毡未暖還傷
別。一臂初交又解携。江浦嘔啞風送檣。河橋勃窣柳
垂堤。明年四月秦蘭道。洗眼揚州看馬蹄。
宰醉切
司馬相會
風云發矯勃窣上金
疑注前圖上下見

長安客舍懷蕭使君 荆陵舊宴 曹唐

粉雉丹軒畫障西。水雲紅樹翠。切骨璇題。鷓鴣欲絕
歌聲定。鷓鴣初驚舞袖齊。坐對玉山難句。綠細聽金
石怕低迷。東風夜月三年飲。不省歸時不似泥。

病馬呈鄭校書 其二

壠上沙葱葉未齊。騰黃獨自躑躅蹄。尾蟠夜雨紅絲
脆。頭掉秋風白練低。力憊未思金絡。影寒空望錦
障。产泥堦前莫怪雙垂淚。不遇絲陽不敢嘶。

奉和題達上人藥圃

陸龜蒙

藥味多從遠客齋。旋添花圃旋成畦。三椽舊種根應

吳九節初移葉向低。山英便和幽澗石。水芝須帶本
池泥。從今直到清明日。又有香苗幾畚齊。

詠水禽

韓揆

兩兩珍禽渺渺溪。翠衿紅掌淨無泥。向陽眠處落花
殘。踏水飛時浪作梯。依倚雕梁輕社燕。抑揚金距笑
晨鷄。勸君細認漁翁意。莫遣絙羅誤穩棲。

洛中送楊處厚入關便遊蜀

柳宗元

洛陽秋日正淒淒。君去西秦更向西。舊學三冬今轉
富。曾傷六翮養初齊。玉城曉入窺丹鳳。蜀路晴來見

碧鷄。早識卧龍應有分。不妨從此躡丹梯。

詩選

苑中

宋邕

上苑離宮處處迷。相風高與露盤齊。金罍鑄出狻猊
立。玉柱雕成狒狒啼。外使調鷹初得按。中書過馬不
教嘶。笙歌錦繡雲霄裏。獨許詞臣醉似泥。

聞再幸梁洋

纔喜中原息戰聲。又聞天子幸巴西。延燒魏闕非閑
燕。火破陳倉不為鷄。興慶玉龍寒自躍。昭陵石馬夜

空嘶。遙思萬里行宮夢。太白山前月欲低。

光嶽英華

首春渭西郊行呈藍田張王簿一奉參

回風吹雨渭城西。細草新花踏作泥。奉女峯頭雲欲
盡。胡公陂上日初低。愁窺白髮羞微禄。悔别青山憶
舊溪。聞道朝川多勝事。玉壺春酒正堪携。

類編

一寄令狐學士

李商隱

秘殿崔嵬拂彩霓。雷司今在殿東西。賡歌太液翻黃

鶴從獵陳倉。獲瑞豸曉飲官。辭金掌迥夜吟。應訝玉
繩低。鈞天誰許人間聽。閤門多夢自迷。

禹廟

李紳

削平水土窮蒼海。畚鍤東南盡會稽。山擁翠屏朝玉
帛。火通金闕駕雲霓。秘文鏤石藏玄壁。寶檢封雲化
紫泥。清廟萬年長血食。始知明德與天齊。

杜集

將赴成都草堂途中有作

竹寒沙碧沆花溪。橘刺藤梢咫尺迷。過客更須愁出

入居人不自解東西。畫籤藥裹封蛛網。野店山橋送
馬蹄。肯藉荒庭春草色。先判當作一飲醉如泥。

暮歸

霜黃碧梧白鶴棲。城上擊柝復鳥啼。客子入門月皎
皎。誰家搗練風淒淒。南渡桂水闕舟楫。北歸秦川多
鼓鼙。年過半百不稱意。明日看雲還杖藜。

野望

金華山北涪扶楊切水西。仲冬風日始淒淒。山連越嶺
蟠三蜀。水散巴渝下五溪。獨鶴不知何事舞。飢鳥似

欲向人啼。射洪春酒寒仍綠。目極傷神誰為攜。

七言排律

李集

別山僧

何處名僧到水西。乘舟弄月宿涇溪。平明別我上山
去。手携金策踏雲梯。騰身轉覺三天近。舉足迴看萬
嶺低。謔浪肯居支遁下。風流還與遠公齊。此度別離
何日見。相思一夜暝猿啼。

九佳

七言律詩

三體

館娃宮

皮日休

艷骨已成蘭麝土宮牆
依舊壓層崖智臺兩壞逢
金鏃香徑泥消露玉釵
硯沼祗留溪鳥浴
徠廊空信野花埋
姑蘇麋鹿真閑事
須為當時一愴懷

鼓吹

次韻館娃宮

陸龜蒙

錢擘惜落濯春雨
蒼翠無言空斷崖
草碧不能忘帝

女燕輕猶自識宮
欽江山只有愁容在
劍佩應和魂氣
埋顛有伍負
豨思少吳王
終免似荆懷
十灰

五言絕句

正音

萍池

王維

春池深且廣
會待輕舟迴
靡靡綠萍合
垂楊掃復開

宿雲亭

張籍

清淨當深處
虛明向遠開
捲簾無俗客
應只見雲來

行軍九日思長安故園

岑參

強欲登高去，無人送酒來。遙憐故園菊，應傍戰場開。

詠夜

韋應物

明從何處去，暗從何處來。但覺年光老，半是此中催。

魏宮詞

朝日照紅粧，擬上銅雀臺。畫眉猶未了，魏帝使人催。

遺響

春游曲

騁望登香閣，爭高下砌臺。林間踏青去，席上弄錢來。

池上

白居易

小娃撐小艇，偷採白蓮回。不解藏蹤跡，浮萍一道開。

古曲

即為七上香，妾為箒下灰。歸時相暖熱，去後生塵埃。

正聲

聞鴈

韋應物

故園眇何處，歸思方悠哉。淮南秋雨夜，高齋聞鴈來。

山館

皇甫冉

山館長窸窣，閑雲朝夕來。空庭復何有，落日照蒼苔。

李集

高句驪

金花折風帽，白馬小遲回。翩翩舞廣袖，似鳥海東來。

從姪良攜二妓赴會，誓戲有此贈。

攜妓東山去，春光半道催。遙看若桃李，雙入鏡中開。

陪從祖濟南太守泛鵲山湖

三首其二

水入北湖去，舟從南浦回。遙看鵲山轉，却似送人來。

重憶一首

欲向江東去，定將誰舉盃。嵇山無賀老，却棹酒船回。

越女詞

五首其三

耶溪採蓮女，見客棹歌迴。笑入荷花去，佯羞不出来。

韓集

竹洞

竹洞何年有，公初斫竹開。洞門無鎖鑰，俗客不曾來。

北湖

聞說遊湖棹，尋常到此迴。應留醒心處，準擬醉時來。

花源

或作原

源上花初發，公應日日来。丁寧紅與紫，慎莫或作勿時開。

北樓

郡樓乘曉上，盡日不能迴。晚色將秋至，長風送月來。

五言律詩

始音

散關晨度

關山凌旦開，石路無塵埃。白馬高譚去，青牛真氣來。重門臨巨壑，連棟起崇隈。即今揚策度，非是弃繯回。

玄上人林泉

駱賓王

林泉恣深歷，風景暫徘徊。客有遷鶯處，人無結駟來。

聚花如薄雪，沸水若輕雷。今日徒招隱，終知未鑿坏。

辛司法宅觀妓

盧照鄰

南國佳人至，北堂羅薦開。長裾隨鳳管，促柱送鸞杯。雲光身後落，空態掌中回。到愁金谷晚，不悵玉山頽。

正音

度荆門望楚

陳子昂

遙遙去巫峽，望望下章臺。巴國山川盡，荆門烟霧開。城分蒼野外，樹斷白雲隈。今日狂歌客，誰知入楚來。

裴司士見尋

孟浩然

府僚能枉駕，家醞復新開。落日池上酌，清風松下來。
厨人具鷄黍，稚子摘楊梅。誰道山翁醉，猶能騎馬回。

經廢寶慶寺

司空曙

黃葉前朝寺，無僧寒殿開。池晴龜出暝，松暝鶴飛回。
古砌碑橫草，陰廊畫雜苔。禪宮亦消歇，塵世轉堪哀。

聞笛

戎昱

入夜思歸切，笛聲寒更哀。愁人不願聽，自到枕邊來。
風起塞雲斷，夜深閔月開。平月獨惆悵，落盡一庭梅。

遺響

銅雀臺

沈佺期

昔年分鼎地，今作望陵臺。一旦雄圖盡，千秋遺令開。
綺羅君不見，歌舞妾空來。恩共漳河水，東流無重回。

三體

酬秦系

劉長卿

鶴書猶未至，那出白雲來。舊路經年別，寒潮每日回。
家空歸海燕，人老發江梅。最憶門前柳，閑居手自栽。

秦原早望

一忝鄉書薦，長安未得回。年光逐渭水，春色上秦臺。

燕掠平蕪去，人衝細雨來。東風生故意，又過幾花開。

逢潘公

周賀

帶病稀相見，西城早晚來。山衣風壞帛，香印雨沾灰。坐久鍾鳴盡，禪餘岳影回。却思同宿夜，高枕說天台。

晚春送人歸觀

鳥鳴春日晚，喜見竹門開。路自高巖出，人騎瘦馬來。折花林影動，移石澗聲回。更欲留深語，重城暮色催。

正聲

登襄陽城

杜審言

題鄒公蘭若

孟浩然

精舍買金開，沅水繞砌迴。菱花何葉講席，松柏映香臺。法雨晴飛去，天花晝下來。談玄殊未已，歸騎夕陽催。

苑水至龍興寺作

儲光羲

朝遊天苑外，忽見法筵開。山勢當空出，雲陰滿地來。疎鍾清月殿，幽梵靜花臺。日暮香林下，飄飄仙步迴。

題慈恩寺振上人房

韓翃

披衣聞客至，關鎖此時開。鳴磬夕陽盡，捲簾秋色來。名香連竹迳，清梵出花臺。身在心無住，他方到幾回。

遊招提寺

戎昱

招提精舍好，石壁向江開。山影水中盡，松聲天上來。
一燈傳歲月，深院長莓苔。日暮雙林靜，泠泠送客回。

和張丞相早朝對雪

孟浩然

迎氣當春立，承恩喜雪來。潤從河漢下，花逼艷陽開。
不覩豐年瑞，安知燮理才。撒鹽如可擬，願接和羹梅。

李集

秋思

黃葉落，芙蓉凋。望自秋臺，海上碧雲斷。道平秋色素。

旅客三秋至，層城一望開。楚山橫地出，漢水接天迴。
冠蓋非新里，章華即舊臺。習池風景異，歸路滿塵埃。

夏日過鄭七山齋

李端

共有尊中酒，言尋谷口來。薜蘿山逕入，荷芰水亭開。
日氣含殘雨，雲陰送晚雷。洛陽鍾鼓至，車馬繫遲回。

睢陽隴廬日，外絕報兵來。世亂忠臣死，時清明主哀。
荒郊春草徧，古壘野花開。欲為將軍哭，東流水不迴。
同崔員外秋宵寓直

王維

赤縣新秋夜，文人藻思催。
鍾聲自仙掖，月色近霜臺。
一葉兼螢度，孤雲帶鴈來。
明朝禁書下，應問長卿才。

類編

扈從登封途中作

三首其一

宋之問

帳殿鬱崔嵬，仙遊實壯哉。
曉雲連幙捲，夜火雜星回。
谷暗千旗出，山鳴萬乘來。
扈遊良可賦，終乏挾天才。

浙江至武昌

孟浩然

家本洞庭上，歲時歸思催。
客心徒欲速，江路苦迢迢。
殘凍因風解，新梅度臘開。
行看武昌柳，彷彿映樓臺。

朔兵沙塞合，漢使玉關迴。
征客無歸日，空悲蕙草摧。

贈別鄭判官

實逐勿復哀，慙君問寒深。
浮雲本無意，吹落章臺臺。
送別淚空盡，長愁心已推。
二年吟澤畔，顛領幾時迴。

魯郡東石門送杜二甫

醉別復幾日，登臨徧池臺。
何時石門路，重有金樽開。
秋波落泗水，海色明徂徠。
飛蓬各自遠，且盡酒中盃。

送殷淑

三首其二

百鷺洲前月，天明送客迴。
青龍山後日，早出海雲來。

陽句對

流水無情去，征帆逐次開。相看不可別，更盡手中杯。

與夏十二登岳陽樓

樓觀岳陽盡，川迴洞庭開。鴈引愁心去，一作鴈別山

銜好月來，雲間連下榻。天上接行杯，醉後涼風起。坎

又舞袖迴。

放後遇息不沾

大作雲與雷，蕭然德澤開。東方日本至，白雉越裳來。

獨棄長沙國，三年未許回。何時入宣室，更問洛陽才。

自漂水道哭王炎

王家碧瑤樹，一樹忽先摧。海內故人泣，天涯弟鶴來。
未成霖雨用，先失濟川材。一罷廣陵散，鳴琴更不開。

社集

秦川雜詩二十首 其八

聞道尋源使，從天此路回。牽牛去幾許，宛馬至今來。

一望幽燕隔，何時郡國開。東征徒兒輩，羌笛暮吹哀。

雲山

京洛雲山外，音書靜不來。神交作賦客，力盡望鄉臺。

衰病沿邊卧，親朋日暮迴。白鷗元水宿，何事有餘哀。

梅雨

南京犀浦道，四月黃梅濕。長江去冥冥，細雨來
茅茨。疎易濕，雲霧難開。竟日蛟龍喜，盤渦與岸回。
野望因_二過常少府

野橋齊度馬，秋菊特悠哉。竹覆青城合，江從灌口來。
入村樵徑引，嘗果栗園開。落盡高天日，幽人未遣回。

徐九少尹見過

晚景孤村僻，行軍數騎來。交新徒有喜，禮厚媿無才。
賞盡憐雲竹，忘歸步月臺。何當看花處，欲

龍門

龍門橫野斷，驛樹出城來。氣色皇居近，金銀佛寺開。
往來時屢改，川陸日悠哉。相閱征途上，生涯盡幾回。

李子監宅_{二首}

華館春風起，高城烟霧開。雜花分戶映，嬌燕入簷回。
一見能傾座，虛懷只愛才。鹽車雖絆驥，名是漢庭來。

陪鄭廣文遊何將軍山林_{十首} 其五

剝水滄江破，殘山碣石開。綠垂風折笋，紅綻雨肥梅。
銀甲彈箏用，金魚換酒來。興移無酒掃，隨意坐莓苔。

喜達行在所三首其一

西憶岐陽信，無人遂却迴。
眼穿當落日，心死著寒灰。
霧樹行相引，蓮峯望或開。
所親驚老瘦，辛苦賊中来。

不見

不見李生久，佯狂真可哀。
世一作人皆欲殺吾意，獨
憐才敏捷詩千首，飄零酒一杯。
匡山讀書處，頭白好歸來。

送翰林張司馬南海勒碑

魁冕通南極，文章落上台。
詔從三殿去，碑到百寮開。

野館濃花發，春帆細雨來。
不知滄海上，天遣幾時迴。

舍弟占歸草堂檢校聊示此詩

久客應吾道，相隨獨爾來。
孰知江路近，頻為草堂迴。
鷓鴣宜長斂，柴荆莫浪開。
東林竹影薄，臘月更須栽。

雨

萬木不雲深，隱連山雨未開。
風扉掩不定，水鳥去仍回。
蛟館如鳴杼，樵舟豈伐枚。
清涼破炎毒，衰意欲登臺。

春日江村五首其四

扶病垂朱紱，歸休步紫苔。
郊扉存晚計，幕府愧群材。

燕外晴絲捲鷓邊水葉開隣家送魚鼈問我數能來

課小豎鋤斫舍北果林枝蔓荒穢淨訖移

床三首其三

籬弱門何向沙虛岸只摧日斜魚復食客散鳥還來
寒水光難定秋山響易哀天涯稍曛黑倚杖更徘徊

雷

巫峽中宵動滄江十月雷龍蛇不成蟄天地劃爭迴
却碾空山過深蟠絕壁來何須妬雲雨霹靂楚王臺

朝二首其二

潤
濕

浦帆晨初發郊扉冷未開林疎黃葉墜野靜白鷗來
礎潤休全濕雲晴欲半迴巫山冬可愛昨夜有奔雷

發白馬潭

水生春纜沒日出野船開宿鳥行猶去叢花笑不來
入人傷白首處處接金盃莫道新知要南征且未迴

瞿塘懷古

西南萬壑注勅敵西崖開地與山根裂江從月窟來
削成當白帝空曲隱陽臺疏鑿功雖美陶鈞力大哉

早花

西京安穩地，不見一人來。
臘日巴江曲，山花已自開。
盈盈當雪杏，艷艷待春梅。
直苦風塵暗，誰憂容髮催。

西南萬壽巴山

巴山遇中使，云自陝城來。
盜賊還奔突，乘輿恐未回。
天寒邵伯樹，地濶望仙臺。
狼狽風塵裏，群臣安在哉。

不至春歸遣愁

養拙逢為客，茫茫何所關。
江通神女館，地隔望鄉臺。
漸惜容顏老，無由弟妹來。
兵戎與人事，迴首一悲哀。

前川景
熱其二首

瘴雲終不滅，瀘水復西來。
閉戶人高臥，歸休鳥却回。
峽中都似火，江上只空雷。
想見陰宮雪，風門颯踏開。

奉寄李秘書文嶷

其二首
其一

避暑雲安縣，秋風早下來。
暫留魚復浦，同過楚王臺。
猿鳥千崖窄，江湖萬里開。
竹枝歌未好，畫舸且遲回。

兩

始賀天休雨，還嗟地出雷。
驟看浮峽過，密作渡江來。
半馬行無色，蛟龍鬪不開。
干戈盛陰氣，未必自陽臺。

雙楓浦

撥掉青楓浦、雙楓舊已摧、自驚衰謝力、不道棟梁材、浪足浮紗帽、皮須截錦苔、江邊地有主、暫借上天迴、

放船

送客蒼溪縣、山寒雨不開、真愁騎馬滑、故作泛舡回、青惜峯亦過、黃知橘柚來、江流大自在、坐穩興悠哉、

送舍弟穎赴齊州

三首其二

風塵暗不開、汝去幾時來、兄弟分離苦、形容老病催、江通一柱觀、日落望鄉臺、客意長東北、齊州安在哉、

九日

五首其二

舊日重陽日、傳杯不放杯、即今送客改、但媿菊花开、北闕心長恋、西江首重迴、茱萸賜朝士、難得一枝來、

舍弟觀歸藍田迎新婦送示

二首其一

汝去迎妻子、高秋念却回、即今螢已亂、好與鴈同來、東望西江永、南遊北戶開、卜居期靜處、會有故人盃、

韓集

獨釣

或作酌四首其四

秋半百物變、溪魚去不來、風能廣信、疑氏舊義、折文

甯露亦作定一云染粉題、遠岫重疊出、寒花散亂開、

所期終莫至、日暮與誰迴

、太行皇太后輓歌詞三省其三

追攀萬國來、敬衛百神陪、書羽登秋殿、容衣入夜臺、
雲隨仙馭遠、風助聖情哀、只有朝陵日、柱奩一暫開

五言排律

始音

和劉侍郎入隆唐觀

楊炯

福地陰陽合、仙都日月開、山川陵四嶽、城樹隱三臺、
伏檻排雲出、飛軒遶澗迴、參差凌倒景、蕭洒軼浮埃

百果珠為實、群峯錦作苔、縣籬暗疑霧、瀑布響成雷、
方士燒丹液、真人泛玉杯、還如問挑水、更似得逢萊、
漢帝求仙日、相如作賦才、自然金石奏、何必上天台

春曉從李長史游開道林故山 駱賓王

幽尋極幽壑、春望陟春臺、雲光樓斷樹、靈影入仙杯、
古藤依格上、野徑約山隈、落盡翻風去、流鶯滿樹來、
興闌看御動、歸路起浮埃

正音

同蕭舍人早朝

沈佺期

間闔連雲起，巖廊拂霧開。玉珂龍影度，珠履鴈行來。
長樂宵鍾盡，明光曉奏催。一經傳舊德，五字擢英材。
儼若神仙去，紛從霄漢回。千春奉休歷，分禁喜趨陪。
自道林寺西入石路至麓山寺過法崇禪
師故居
山僧候谷口，石路拂莓苔。深入泉源去，遙從樹杪回。
香隨青霽散，鍾過白雲來。野雪空齋掩，山風古殿開。
桂寒知自發，松老問誰栽。惆悵湘江水，何人更渡杯。
正聲

奉和聖制幸禮部尚書竇希瑊宅

沈佺期

北闕垂旒暇，南宮聽履回。天臨祥鳳轉，恩向濯龍開。
蘭氣熏仙帳，榴花引御杯。水從金穴吐，雲是玉衣來。
池影搖歌席，林香散舞臺。不知行漏晚，清蹕尚徘徊。
奉和晦日幸昆明池應制
末之問
春豫靈池會，滄波帳殿開。舟凌石鯨度，棹拂斗牛迴。
節晦萱全露，春暉柳暗催。象溟看浴景，燒劫辨沉灰。
鑄飲周文樂，汾歌漢武才。不愁明月盡，自有夜珠來。

早發始興江口至盧氏村作

候曉踰岡嶂，乘春望越臺。宿雲鵬際落，殘月蚌中開。
諱荔搖青氣，梳柳翳碧苔。桂香多露裏，石響細泉迴。
抱葉玄猿吠，啣花翡翠來。南中雖可悅，北思日悠哉。
鬢髮俄成素，丹心已作灰。何當首歸路，行剪故園萊。

類編

奉和早渡蒲津關應制

張九齡

魏武中流處，軒皇問道回。長堤春樹發，高掌曙雲開。
龍負生舟度，人占仙氣來。河津會日月，仙仗役風雷。

東顧重關盡，西馳萬國陪。遠聞股肱郡，元首未康哉。

秦和聖制答張說，邕從南出雀鼠谷之作

袁暉

魏國山河險，周王警蹕迴。九旂雲際出，萬騎谷中來。
石岸行將盡，烟郊望忽開。賞於垂柳拂，春畏落花催。
興逸橫汾體，恩波作頌才。小臣瞻日月，延首詠康哉。

荆門上張丞相

孟浩然

共理分荆國，招賢實楚材。召南風更闡，丞相閣還開。
靚止欣眉睫，沉淪拔草萊。坐登徐孺榻，頗接李膺盃。

始慰蟬鳴稻，俄看雪間梅。四時牛箭盡，千里客程催。
日下瞻歸翼，沙邊厭曝腮。侍聞宣室召，星象復中台。
陪宴侍御靈雲南亭宴詩得雷字

高適

入幽宜眺聽，目極喜亭臺。風景知愁在，關山憶夢迴。
祇言殊語默，何意忝遊陪。連唱波瀾動，遐觀物象開。
新秋歸遠樹，殘雨應輕雷。蒼外長天盡，尊前獨鳥來。
常吟塞下曲，多謝幕中才。河漢徒相望，嘉期安在哉。

哭亡友茶母學士

王灣

明代資多士，儒林得異才。青囊金鏡出，入向土壙來。
詞學張平子，風儀褚彦回。崇高希上德，近侍接三台。
曩契心期密，今遊宴賞倍。萋遷君擢桂，分尉我從梅。
忽遇來朝客，云傾構厦材。泣為涇水化，歎作泰山頽。
冀喜初將尉，尋言半始猜。位聯情易感，友密痛難裁。
遠日寒旌暗，長風古挽哀。寰中無舊業，行處有新苔。
友哭竟猶寄，終喪子尚孩。英田門吏給墳木，路人栽。
遽減悲成往，俄傳寵令回。玄經貽石室，朱紱耀泉臺。
地古春長閉，天明夜不開。登山一臨哭，揮淚滿蒿萊。

來聞黎新亭作

二五浩然

八解禪林秀三明給苑才地偏香界遠心淨水亭開
傍險山查立尋幽石迳回瑞花長自下靈藥山真裁
碧網交紅樹清泉盡綠苔戲魚聞法聚閑鳥誦經來
素象玄應悟忘言理必該靜中何所得吟詠也徒哉

題甘露寺

盧肇

北固岩端寺佳名自上台地從京口斷山到海門來
曙色烟中滅潮聲日下迴一隅通雅堞十仞登樓臺
林暗疑藏雨江空想渡杯福庭增氣象仙磬落昭回

覺路花飛染流年景謾催晴宮凋綠草晉室散黃埃
西蜀波濤盡東望日月開如登寂滅處應得先蓬萊

李集

宣州九日聞崔四侍御與宇文太守持敬

亭余時登響山不同此賞醉後寄崔侍御

九卿天上落五馬道傍來列戟朱門曉褰帷碧帳開

登高望遠海客得英才紫綬歡情洽黃花逸興催

山從圖上見溪即鏡中迴遙羨重陽作應過戲馬臺

送友人尋越中山水

聞道稽山去。偏宜謝客才。千巖泉瀉湫。萬壑樹繁迴。
東海橫秦望。西陵遶越臺。湖清雙鏡曉。濤白雪山來。
八月收東筆。三吳張翰杯。此中多逸興。早晚向天台。

杜集

鄭駙馬池臺喜遇鄭廣文同飲

不謂生戎馬。何知共酒杯。然疇那鳩敗。握節漢臣回。
白髮千莖雪。丹心一寸灰。別離經死地。披寫忽登臺。
重對秦蕭發。俱過阮宅來。醉留春夜舞。淚落強徘徊。

秋日荆南述懷三十韻

昔承推獎分。媿匪板生材。蓮幕宮臣忝。艱危衮職陪。
揚鑣隨日馭。折檻出雲臺。罪戾寬猶注。干戈塞未開。
星霜玄鳥變。身世白駒催。伏枕因趨勿。扁舟任往來。
九鎖巴巖火。三韓楚祠雷。望帝傳應寧。具昭王去不迴。
蛟螭深作橫。豺虎亂雄猜。素業行已矣。浮名安在哉。
琴鳥曲怨憤。庭鶴舞摧頽。秋水漫湘竹。陰風過嶺梅。
苦搖求食氣。常報思肥結。古防諛柄探。腸有禍胎。
蒼茫步兵哭。展轉仲宣哀。飢藉家家米。愁徵處處杯。
休為貪士歎。任受衆人嗔。行喪初難識。榮枯劃易該。

差池分組冕。台杏起蒿萊。不必伊周地。皆登屈宋才。
漢庭和異域。晉史折三台。霸業尋常體。宗臣忌諱災。
群公分戮力。聖慮睿城城。徘徊數見銘。鍾鼎真宜法。
斗魁領聞鋒。鑄鑄笑使棟。梁摧盤石主。多翦凶門藪。
少推垂旒資。穆穆祝緇。但恢恢。赤雀翻然至。黃龍不
假媒。賢非夢。傳野。隱類鑿顏。在古江湖。嗟其心若
死灰。

千秋節有感二首其一

自罷千秋節。頻傷八月來。先朝常宴會。壯觀已塵埃。

鳳紀編。一曰龍池。聖劫灰。湘川新涕淚。秦社逐樓臺。
寶鏡群。得金吾。萬國迴。權尊不重飲。台首徇餘哀。

上白帝城二首其二

白帝空祠廟。孤雲自往來。江山城宛轉。棟宇客徘徊。
勇畧今何在。當年亦壯哉。後人將酒肉。虛費日塵埃。
谷鳥鳴。還過林花落。又開多。熱病無力騎。馬入青苔。

韓集

送鄭尚書赴南海

番禺軍府盛。欲說暫停不。聖恩海旂幢。出運天觀閣。開

衙時龍戶集上日馬人來。風靜鷓鴣去官廉蚌蛤迴。
貨通師子國樂奏武王臺。事事皆殊異無嫌禹大才。

詠聖贈張籍

只見縱橫凌宇知遠近來。飄飄還自弄塵亂竟誰催。
座轅銷那怪池清失可猜。劫中初蓋底埵處遂成堆。
慢有先居後輕多去却迴。度前鋪尾隴發本積墻隈。
穿細時雙透棄危忽半摧。舞赤逢坎共集早植層臺。
破總終宜擣階絕未暇。武城寒裝睥睨樹凍寒篔簹。
片片勻如剪紛紛碎若擷。定非燁鷓鴣豈其是屬瓊瑰。

緯繡觀朝夢宜茫矚晚埃。當惚恒凜凜出戶即皚皚。
壓野榮芝茵傾都委貨財。娥嬉華蕩潑骨怒浪崔嵬。
磧迥疑浮地雲卒想輾雷。隨車翻縞帶逐馬散銀盃。
萬屋漫汗合千株照曜開。松篁遭挫抑糞壤獲饒培。
隔絕門庭遽擠排陛級絕。豈堪裨嶽鎮強欲效鹽梅。
隱匿瑕疵盡包羅委瑣諺誤鷄宵呢。喔驚雀暗徘徊。
浩浩過三暮悠悠而九垓。鯨鯢陸死骨玉石火爇灰。
厚慮填溟壑高愁擻斗魁。日輪埋欲側坤軸壓將頹。
岸類長蛇攪陵猶巨象。颺水官夸傑黠米氣怯胚胎。

暑地無由卷，連天不易推。
龍魚冷蟄苦，虎豹餓號哀。
巧借奢華便，專繩困約災。
威貪陵布被，光肯離金壘。
賞翫捐他事，歌謠放我才。
狂教詩肆斫，興與酒陪鯁。
惟子能諳耳，諸人得語哉。
助留風作黨，勸坐火為媒。
雕刻文刀利，搜求智網恢。
莫煩相屬和，傳示及提孩。

七言絕句

始音

蜀中九日

王勃

九月九日望鄉臺，他席他鄉送客杯。
人今已厭南中

苦鴻鴈那從北地來

正音

回鄉偶書

賀知章

少小離鄉老大回，鄉音無改髮毛衰。
兒童相見不相識，笑問客從何處來。

表字出
四支韵

戲題盤石

可憐盤石鄰泉水，復有垂楊拂酒杯。
若道春風不解意，何因吹送落花來。

采蓮曲

王昌齡

荷葉羅裙一色裁，芙蓉向臉西邊開。亂入池中看不見，聞歌始覺有人來。

酬柳郎中春日歸揚州南郭見別之作

韋應物

廣陵三月花正開，花裏逢君醉一迴。南北相過殊不遠，暮潮從去早潮來。

長信宮

李端

金壺漏盡禁門開，飛燕昭陽侍寢回。隨分獨眠秋殿裏，遙聞語笑自天來。

伏翼西洞送人

陳羽

洞裏春情花正開，看花出洞幾時回。殷勤好去武陵客，莫引世人相逐來。

南遊感興

竇鞏

傷心欲問前朝事，惟見江流去不回。日暮東風春草綠，鷓鴣飛上越王臺。

自郎州至京戲贈看花諸君子

劉禹錫

紫陌紅塵拂面來，無人不道看花回。玄都觀裏桃千

樹盡是劉郎去後栽

再遊玄都觀

百畝庭中半是苔
桃花淨盡菜花開
種桃道士歸何處
前度劉郎今又來

石頭城懷古

山圍故國周遭在
潮打空城寂寞回
淮水東邊舊時月
夜深還過女牆來

瑤池

李商隱

瑤池阿母綺牕開
黃竹歌聲動地哀
八駿日行三萬

里穆王何事不重來

長信秋詞

王昌齡

奉帚平明金殿開
且將團扇暫徘徊
玉顏不及寒鴉色
猶帶昭陽日影

漢宮詞

李商隱

青雀西飛竟未回
君王長在集靈臺
侍臣最有相如渴
不賜金盃露一杯

歸鴈

錢起

瀟湘何事等閑回
水碧沙明兩岸苔
二十五弦彈夜

月不勝清怨却飛來

遺響

銅雀臺

薛能

魏帝當時銅雀臺黃花深暎棘藂開人生富貴須回
看此地豈無歌舞來

天馬辭

張仲素

天馬初從渥水來歌曾唱得濯龍媒不知玉塞沙中
路首着花殘幾度開

堤上行

劉禹錫

長堤繚繞水裴徊酒舍旗亭次第開日晚上慈廉招賈
客軻我大舫落帆未

緱山廟

許渾

王子求仙月滿臺玉簫清轉鶴徘徊曲終飛去不知
處山下碧桃春自開

下第後上高侍郎

高蟾

天上碧桃和露種日邊紅杏倚雲栽芙蓉生在秋江
上不向春風怨未開

楚懷王

崔道融

宮花一朶掌中開。緩頰翻為敵國媒。六里青山天下笑。張儀容易去還來。

過華清宮

杜牧

長安回望繡成堆。山頂千門次第開。一騎紅塵妃子笑。無人知是荔枝來。

野塘

韓偓

侵曉乘涼偶獨來。不因魚躍見萍開。卷荷忽被微風觸。瀉下清香露一盃。

三體

貴池縣亭子

杜牧

勢比凌歊宋武臺。分明百里遠帆開。蜀江雪浪西江滿。強半春寒去却來。

常曲

唐彥謙

欲寫愁腸愧不才。多情練漉已低摧。窮郊二月初離別。獨倚寒村嗅野梅。

酬揚八副使赴湖南見寄

劉禹錫

征南冠楚材。遠勞書信到陽臺。明朝若上君山望。一道巴江自北來。

送客

沅水羅紋海燕回
柳條牽恨到荆臺
定知行路斜陽裏
故郢城邊見落梅

選唐

花中逢雪應制

宋之問

紫禁仙輿詰旦來
青旗遙倚望春臺
不知庭雪今朝落
疑是林花昨夜開

竹枝詞

劉禹錫

城西門前灩澦堆
年年波浪不能摧
懊惱人心不如

石以時東去復西來

浪淘沙詞

日照登江紅霧開
淘金女伴滿江隈
女人首飾天工印
盡是沙中浪底來

東都望幸

章碣

懶修珠翠上高臺
眉月連娟恨不開
縱使東巡也無益
君王自帶美人來

正聲

涼州詞

王翰

蕭蕭美酒夜光盃欲飲琵琶馬上催醉卧沙場君莫
笑古來征戰幾人回

聽角思歸

顧况

故園黃葉滿青苔夢後城頭曉角哀此夜斷腸人不
見起行殘月影徘徊

楚宮怨

許渾

十二山晴花盡開楚宮雙闕對陽臺細腰爭舞君王
醉白日秦兵江上來

夜上西城聽涼州曲

李益

鴻鴈新從此地來聞聲一半却飛回金河戎客腸應
斷更在秋風百尺臺

長安情望

杜牧

翠屏山對鳳城開碧落搖光霽後來回識六龍巡幸
處飛烟閑繞望春臺

李集

橫江詞六首

海神來過惡風迴浪打天門石壁開浙江八月何如
此濤似連山噴雪來

其二

月暈天風霧不開
海鯨東蹙百川迴
驚波一起三山動
公無渡河歸去來

宋王東巡歌共五首

二帝巡遊俱未迴
五陵松柏使人衰
諸侯不救河隄地
更喜賢王遠道來

同前題共八

長風掛席勢難迴
海動山傾古月催
君看帝子滄江日
何似龍驤出峽來

上皇西巡南京歌共十首

胡塵輕拂建章臺
聖主西巡蜀道來
劔壁門高五千尺
石為樓閣九天開

送外甥鄭灌從軍共三首

六博爭雄好彩來
金盤一擲萬人開
丈夫賭命報天子
當斬胡頭衣錦迴

山中與幽人對酌

兩人對酌山花開
一杯一杯復一杯
我醉欲眠君且去
明朝有意抱琴來

東魯門泛舟

日落沙明天倒開波搖石動水縈迴輕舟泛月尋溪
轉疑是山陰雪後采

望天門山

天門中斷楚江開碧水東流至此迴兩岸青山相對
出孤帆一片日邊來

杜集

漫興九絕
其四

二月已破三月來漸老逢春能幾回莫思身外無窮

事且盡生前有限杯

憑韋少府班覓松樹子栽

落落出群非擗柳青青不朽豈楊梅欲存老蓋千年
意為覓霜根數寸栽

喜聞河北諸道節度使入朝喜號十二首
其四

不道諸公無表來茫然庶事遣人猜擁兵相學干戈
銳使者徒勞萬里迴

江畔獨步尋花七絕句
其七

不是愛花即欲死只恐花盡老相催繁枝容易紛紛

落嫩羞

一作葉

商量細細開

詣徐卿覓果子栽

草堂少花今欲栽不問綠李與黃梅石筍街中却歸去果園坊裏為求來

絕句

三絕句其二

門外鷓鴣久不來沙頭忽見眼相猜自今已後知人意一日須來一百迴

韓集

酬王二十舍人雪中見寄

三日柴門擁不開堦平庭

庭或作中

蒲白皚皚今朝鬪作瓊瑤跡為有詩從鳳沼來

次潼關先寄張十二閣老使君

荆山已去華山來日出潼關四扇

或作回

開刺史莫辭

迎候遠相公親

或作新

破蔡州迴

吞道上寄樹鷄

軟濕青黃狀可猜欲烹還喚木盤迴煩君自入華陽洞直割乖龍左耳來

同水部張員外曲江春遊寄白二十二舍人

漠漠輕陰曉自開青天或作春日白日映樓臺曲江水滿
花千樹有底忙時不肯來

送侯喜

已作龍鍾後時者懶於街裏躡塵埃如今便別長官
或作官長非是春勸新年衙日來

七言律詩

正音

和太常韋主簿五郎留司

王維

漢主離宮接露臺秦川一半夕陽開青山盡是朱旂

繞碧澗翻從玉殿來新豐樹裏行人度小苑城邊獵
騎回聞道甘泉能獻賦懸知獨有子雲才

凌敲臺

許渾

宋祖凌波樂未回三千歌舞宿層臺湘潭雲盡暮山
出巴蜀雪消春水來行殿有基荒齋合寢園無主野
棠開百年便作萬年計巖畔古碑空綠苔

九日登仙臺呈劉明府

漢文皇帝有高臺此日登臨曙色開三晉雲山皆北
向二陵風雨自東來閉門令尹誰能識河上仙翁去

不回且欲近尋彭澤宰陶然共醉菊花杯

四皓廟

桂香松暖廟門開獨瀉椒漿奠一杯秦法欲興鴻已
去漢儲將廢鳳還來紫芝翳翳多青草白石蒼蒼半
綠苔山下驛程南甯路不知冠蓋幾入祠

秋日東郊作

閑看秋水心無事坐對寒松手自栽廬嶽古高僧留得
別茅山道士寄書來燕知社日辭巢去菊為重陽員
西開淺薄將何稱獻納臨岐終日獨徘徊

松滋渡望峽中

劉禹錫

渡頭輕雨灑寒梅雲際溶溶雪水來夢渚草長迷楚
望夷陵土黑有秦灰巴人淚應猿聲落蜀客缸從鳥
道回十二碧峯何處所永安宮外有荒臺

三體

漢南春望

薛能

獨尋春色上高臺三月皇州駕未回幾處松筠燒後
死誰家桃李亂中開姦邪用法元非法唱和求才不
是才自古浮雲蔽白日洗天風雨幾時來

春日長安即事

一百五日又欲來
梨花梅花參差開
行人自笑不歸去
瘦馬獨吟真可哀
杏酪漸香鄰舍粥
榆烟將變舊爐灰
玉樓春煖笙歌夜
肯信愁腸日九回

鸚鵡洲驛

崔塗

恨望春襟鬱未開
重臨鸚鵡益堪哀
曹瞞尚不能容物
黃祖何曾解愛才
幽鳥接聞燕鴈去
曉江晴覺蜀波來
誰人正得風波便
一點征帆萬里回

聽話叢臺

李遠

有客新從趙地回
自言曾上古叢臺
雲遮襄國天邊去
樹遶漳河地裏來
絃管變成山鳥弄
綺羅留作野花開
金輿玉輦無蹤跡
風雨惟知長綠苔

正聲

奉和春初幸太平公主南庄應制

宋之問

青門路接鳳凰臺
素澹宸遊龍跡來
澗草自隨香輦合
巖花應待御筵開
文移北斗成天象
酒近南山作壽杯
此日侍臣將石去
共歡明主賜金回

奉和春日出苑
賈曾

銅籠曉闕問安回
金格春遊博望開
渭水晴光搖草樹
終南佳氣入樓臺
招賢已從商山老
託乘還徵郭下才
臣在東周獨留滯
忻逢睿藻日邊來

鼓吹

午睡夢江外兄弟

韓偓

長夏居閉門不開
遠門青葢絕塵埃
空庭日午獨眠覺
旅夢天涯相見迴
鬢向此時應有雪
心從到處即成灰
如何水陸三千里
幾月書郵始一來

半醉

水向東流更不迴
紅顏白髮迥相催
壯心暗逐高歌唱
盡往事望成半醉來
云護鴈霜籠淡月
雨憐鷺曉落殘梅
曲樓悵望非如以
處處斜陽草似苔

白翁一叢三二知己

陸龜蒙

還是延筆一種材
即將瓊朶冒霜開
不知紅豔臨歌扇
欲伴黃英入酒杯
陶令接離堪岸著
深玉高壓好歌末
月中若有閑田地
為勸嬌娥作意裁

行次野梅奉和日休韻

飛棹參差拂早梅，強欺寒色尚低回。
風憐薄媚留香與，月會深情借艷開。
深殿得非蕭帝瑞，齊宮應是玉兒媒。
不知謝客離腸醒，臨水應添萬恨來。

奉和夏景無事因懷章來二上人

簷外青陽有二梅，折來堪下凍醪杯。
高杉自欲生龍腦，小弁誰能寄鹿胎。
麗事肯教饒沈謝，微談何必減宗雷。
還聞擬結東林社，爭奈淵明醉不來。

南遊

曹唐

盡與南遊卒未迴，水工舟子不須催。
政思碧樹關心

句難放紅螺燕甲杯，漲海潮生陰火滅。
蒼梧風暖瘴雲開，蘆花寂寂月如練。
何處笛聲江上來。

長洲懷古

劉滄

野燒空原盡荻灰，吳王此地有樓臺。
千年事往人何在，半夜月明朝自來。
白鳥影從江樹沒，清猿聲入楚雲哀。
停車日晚薦蘋藻，風靜寒塘花正開。

南海旅次

曹松

憶歸休上越王臺，歸思臨高不易裁。
為客正當無鴈處，故園誰道有書來。
城頭早角吹霜盡，郭裏殘潮瀉

一作月迴心似石花開未得年年爭向被春催

夏景無事因懷章來二上人 皮日休

澹景微陰正送梅幽人逃暑瘦南杯水花移得和魚
子山蕨收時帶竹胎嘯館大都偏得月醉鄉終竟不
聞雷更無一事惟留客卻被高僧怕不來

洛陽感寓

張祐

擾擾都城曉四開不關名利也塵埃千門甲第身遙
入萬里銘旌死後來洛水暮烟橫莽蒼却山秋日露
崔嵬須知此事堪為鏡莫遣黃金謾作堆莽母黨切
蒼米莽切

春山僊掌百花開九棘腰金有上才忽向庭中摹峻
極如從洞裏見昭回小松已負干霄壯片石皆疑編
地來都內今朝似方外仍傳麗句寄雲臺

華清宮感舊

王建

聞道朝元天使急千官夜發六龍迴輦前月照羅衣
淚馬上風吹蠟炬灰公主粧樓金鎖並貴妃湯殿玉
蓮開有時雲外聞天樂疑是先皇沐浴來

寄王侍御

譚用之

烏盡弓藏良可哀誰知歸釣子陵臺鍊多不信黃金

耗吟苦須驚白髮催，喘月吳牛知夜至。嘶風胡馬識秋來，燕歌別後休惆悵。黍已成畦菊已開。

冲虛觀

胡宿

五粒青松護翠苔，石門岑寂斷纖埃。水浮花片知仙路，風遶鸞聲認嘯臺。桐井曉寒千乳斂，茗園春嫩一旗開。馳烟未勒山亭字，可是英靈許再來。

獨不見

胡曾

玉關一白有一作絕氛埃，十少從軍竟未回。門外塵凝張樂榭，水邊香滅按歌臺。愴殘夜月人何處，簾捲春

風燕復來，萬里深寒寄信斷。寸心爭柰不成灰。

哭李商隱

崔珏

虛負凌雲萬丈才，一生襟抱未嘗開。馬啼花發人何在，竹死桐枯鳳不來。良馬只因無主跡，舊交心為絕絃哀。九泉莫嘆三光隔，又送文皇入夜臺。

送康祭酒赴輪臺

曹唐

灞水橋邊酒一杯，送君千里赴輪臺。霜黏海眼旗聲凍，風射犀文甲縫開。斷磧簇烟山似米，野營軒地鼓如雷。分明會得將軍意，不斬樓蘭不擬迴。

仙子送劉阮出洞

宋邕

殷勤相送出天苔仙境那能得再來
雲液既歸須強飲一作天書無事莫頻開
花當洞口應長在水到人間
定不迴惆悵溪頭從此別碧山
明月照蒼苔

幽州新歲作

張說

去歲荆南梅似雪今年薊北雪如梅
共知人事何嘗定且喜年華去復來
邊鎮成歌連日動京城燎火徹
明開遙遙西向長安日願上南山壽一杯

途中經野塘

韓偓

世亂他鄉見落梅野塘晴暖獨徘徊
船衝水鳥飛還止袖拂楊花去又來
季重舊遊多喪逝子山新賦極悲哀
眼看朝市為陵谷始信昆朋有劫灰

潼關驛亭

薛逢

河上關門口日開古今名利旋堪哀
終軍壯節埋黃土楊震豐碑翳綠苔
寸祿應知霜有分一官常懼處非才
猶驚往歲同袍者尚逐江東計吏來

無題

李商隱

颯颯東南細雨來芙蓉塘外有輕雷
金蟾啣齒鑰燒香

入玉虎牽絲汲井迴賈氏窺簾韓榭少宓妃留枕魏
王才春心莫共花爭發一寸相思一寸灰

河中陪節度遊河亭

溫庭筠

倚欄愁立獨徘徊欲賦慙非宋玉才蒲座山光搖劒
戟遶城波色動樓臺鳥飛天外斜陽盡人過橋心倒
影來添得五湖多少恨柳花飄蕩似寒梅

詩選

人日重宴大明宮應制

馬懷素

萬戶千門平旦開天容辰象列昭回三陽候節金為

勝百福延祥玉作盃就暖風光偏着柳辭寒雪影半
藏梅何幸得參詞賦職自憐終乏馬卿才

早朝

楊源

鍾傳清禁總應徹漏報仙闈儼已開雙闕薄煙籠萬
舊九城初日照蓬萊朝時但向丹墀拜伏下疑從碧
落迴聖代逍遙更何事願將巴曲贊康哉

上陽宮詞

吳融

苑路青青半是苔翠華西去未知迴景陽春漏無人
報太液秋波有鴈來單影可堪明月照紅顏無奈落

花催誰能賦得長門事不惜千金奉酒盃

送嚴維尉河南

錢起

薰葉青青花亂開少年趨府下蓬萊甘泉未厭揚雄
賦吏道何勞賈誼才征陌獨愁飛蓋遠離筵只惜
鍾催欲知別後相思處願植瓊枝向栢臺

馬嵬

李遠

金甲銀旌盡已回蒼茫羅袖滿風埃濃香猶自隨
輅恨魄無由離馬嵬南內真人悲悵殿東漢方士問
蓬萊惟餘此畔靈環月時送殘輝入夜臺

光祿英華

太平公主山亭侍宴應制

李嶠

黃金瑞榜絳河隈白玉仙輿紫禁來碧樹青岑雲外
登朱樓翠幙水中開龍舟下瞰鮫人室羽節高臨鳳
女臺遙憶歡娛歌吹晚揮戈更却懼靈迴

奉和初春幸太平公主南庄應制

主家仙第接雲開天子春遊動地來羽騎參差花外
轉霓旌搖曳日邊迴還將石磻調琴曲更取峯霞入
酒杯盞輅已辭烏鵲渚簫聲猶繞鳳凰臺

奉和御制從蓬萊宮向興慶閣道中作

李愷

別館春還淋氣催
三宮路轉鳳凰臺
雲飛北闕輕陰散
雨歇南山積翠來
御柳遙隨天仗發
林花不待曉風開
已知聖澤深無限
更喜年芳入睿才

奉和春日幸望春宮應制

李適

玉輦金輿天上来
花闌四座錦屏開
輕絲平拂朱門柳
細縷全披畫閣梅
蝶舞飛行飄御席
鶯歌度曲繞仙杯
聖詞今日光輝滿
漢主秋風莫道才

宣政殿倍位觀冊尊號

薛逢

樓前鐘鼓並相催
曙色當門曉仗開
孔雀扇分香案出
袞衣動冊函來
金泥照耀傳中旨
玉節從容引上台
盛禮未尊徽號畢
聖慈南面不勝哀

元日樓前觀仗

千門曙色瑣寒梅
五夜踈鍾曉箭催
寶馬占堤朝闕去
香車爭路進名來
天臨玉几班初合
日照金鷄仗欲回
夜向紫微看北斗
上林佳氣護樓臺

類編

人日重宴大明宮應制

蘇頲

疏龍磴道切昭回，建鳳旗門繞帝臺。
七葉仙莖乘月吐，千株御柳拂烟開。
初年競帖宜春勝，長命先浮獻壽杯。
是日最靈知竊幸，羣心就捧大明來。

元日樓前觀仗

薛逢

曈曈初日照樓臺，漠漠祥雲雉扇開。
星駐冕旒三殿曉，露翻珠翠六宮來。
山呼聖壽烟霞動，風轉金章鳥獸迴。
欲識普恩無遠近，萬年懽怍一聲雷。

謝友惠牋

楊巨源

百張雲錦亂花開，七字文頭艷錦迴。
浮碧定從天上得，殷紅應自日邊來。
捧持價重欺雲葉，封裹香深笑海苔。
滿篋清光空照眼，欲題風韻愧凡才。

中元

李商隱

絳節飄飄宮國來，中元朝拜上清回。
羊權繼得金條脫，溫嶠終虛玉鏡臺。
魯省驚鳥眠聞過雨，不知迷路為花開。
有娥未抵瀛洲遠，青雀何如鴉鳥媒。

興慶池侍宴應制

武平一

鸞輿羽駕直城隈，帳殿旌門此地開。
皎潔靈潭圖日

月參差盈舸結樓臺波搖岸影隨橈轉風送荷香入
酒來願壽禧歡不極長遊春漢幾韶回

社集

送左司張員外立春贈常侍御

忽覩雲中數鴈迴更逢山上一花開河邊淑氣迎芳
草林下輕風待落梅秋憲府中高唱入春卿署裏和
歌來共言東閣招賢地自有西郊作賦才

客至

公自注喜崔
明府相過

舍商舍比皆春水但見羣鷗日日来花徑不曾緣客

掃蓬門今始為君開盤食市遠無兼味樽酒家貧只
舊醅肯與隣翁相對飲隔籬呼取盡餘盃

諸將其五

錦江春色逐人來巫峽清秋萬壑哀正憶往時嚴僕
射共迎中使望鄉臺主恩前後三持節軍令分明數
舉杯西蜀地形天下險安危須仗出群材

奉侍嚴大夫

殊方又喜故人來重鎮還須濟世材當忤偏裨終日
待不知旌節隔年回欲辭已傲啼鴛合遠下荆門去

鷄催身老時危思會百二生襟抱向誰開

王十七侍御拾許璣酒至草堂奉寄此詩
便請邀高三十五使君同到

老夫卧穩朝慵起白屋寒多暖始開江鶴巧當幽徑
浴隣鷄還過短墻來繡衣屢許携佳醞皂盞能忘折
野梅戲假霜威促山簡須成一醉習池迴

登高

風急天高猿嘯哀渚清沙白鳥飛迴無邊落木蕭蕭
下不盡長江衮衮來萬里悲秋常作客百年多病獨

登臺艱難苦恨繁霜鬢潦到新亭濁酒杯

小至

天昔人事日相催冬至陽生春又來刺綉五紋添
線吹葭六琯動浮灰岸容待臘將舒柳山意衝寒欲
放梅雲物不殊鄉國異教兒且覆掌中杯

見王監兵馬使說近山有白黑二鷹羅者
久取竟未能得王以為毛骨有異他鷹恐
臘後春生鶩飛避暖勁翻思秋之甚眇不
可見請余賦詩二首其二

黑鷹不省人間有度海疑從北極來正翻樽風起紫
塞玄冬幾夜宿陽臺虞羅自覺虛施巧春鴈同歸必
見猜萬里寒空祇一日金眸玉爪不凡材

送李八秘書赴杜相公墓

青簾白舫益州來巫峽秋濤天地迴石出倒聽楓葉
下槽搖背指菊花開貪趨相府今晨發恐失佳期後
命催南極一星朝北斗五雲多處是三台

九日

重陽獨酌杯中酒抱病起登江上臺竹葉於人既無

分菊花從此不須開殊方日落玄猿哭舊國霜前白
鷗來弟妹蕭條各何在干戈衰謝兩相催

秋盡

秋盡東行且未回
故齋寄在少城隈
籬邊老却陶潛菊
江上徒逢袁紹盃
雪嶺獨看西日落
劍門猶阻北人來
不辭萬里長為客
懷抱何時得好開

野老

野老離前一作江岸迴柴門不止逐江開漁人網集
澄潭下賈客船隨返照來長路關心悲劍閣片雲荷

意傍琴臺玉師未報收東郡城闕秋生盡角哀

送辛員外
二者其一一本送字
上有惠義寺園四字

雙峯寂寂對春臺萬竹青青照客杯細草留連侵座軟殘花悵望近人開同舟昨日何由得並馬今朝且

未回直到綿州始分手一作江頭樹裏共誰來
是未四
一作來鬻

送王十五判官扶侍還黔中得聞京

大家東征逐子迴一作風生洲渚錦帆開青青竹筍

迎船出白白江魚入饌來離別不堪無限意難危須

一作仗濟時才黔陽信使一作應稀少莫恠頻頻勸

酒杯限韻

所思

苦憶荊州醉司馬謫官尋姐定常開九江日落醒何處一柱觀頭眠幾回可憐懷抱向人盡欲問平安無使來故憑錦水將雙淚好過瞿塘滢滢堆

韓集

廣宣上人頻見過

三百六旬長擾擾不衝風雨即塵埃久慙朝士無禪補空愧高僧數往來學道窮年何所得吟詩竟日未

能迴天寒古寺遊人少紅葉牕前有幾堆

三百六回身對對不語州雨雨晴晴

寒寒寒寒寒寒寒寒寒寒寒寒寒寒寒寒

寒寒寒寒寒寒寒寒寒寒寒寒寒寒寒寒

寒寒寒寒寒寒寒寒寒寒寒寒寒寒寒寒

寒寒寒寒寒寒寒寒寒寒寒寒寒寒寒寒

寒寒寒寒寒寒寒寒寒寒寒寒寒寒寒寒

寒寒寒寒寒寒寒寒寒寒寒寒寒寒寒寒

寒寒寒寒寒寒寒寒寒寒寒寒寒寒寒寒

雅音會編卷之四

