

T 5575 / 1103

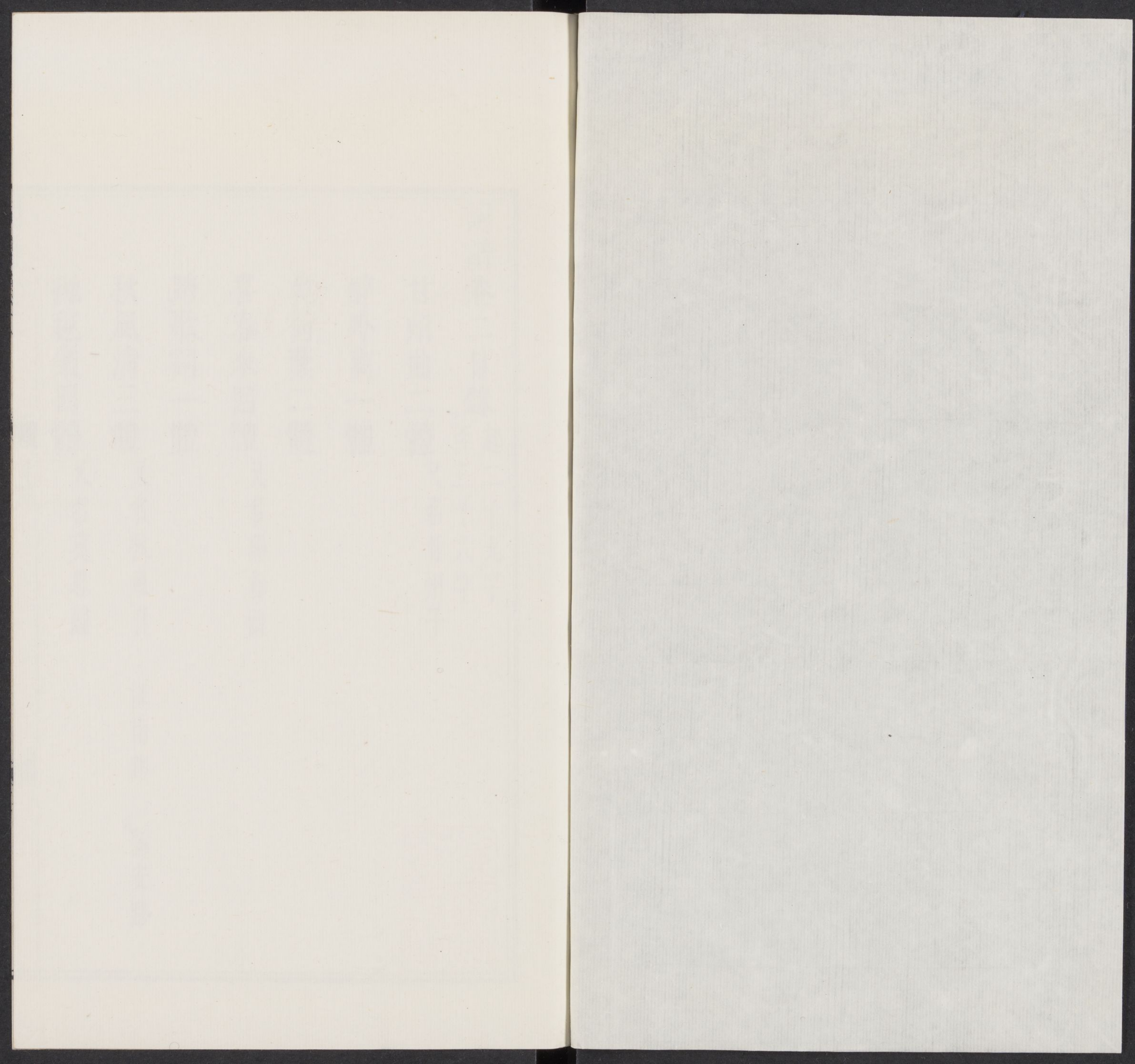
2

詞

譜

卷二

2



詞譜卷二目錄

起二十九字
至三十六字

甘州曲二體

又名甘州子

醉吟商一體

乾荷葉二體

喜春來四體

又名陽春曲

踏歌詞一體

秋風清三體

又名秋風引

江南路

新安路

拋毬樂四體

又名莫思歸



法駕導引一體

蕃女怨一體

一葉落一體

憶王孫三體

又名獨脚令 憶君王 豆葉黃 畫蛾眉 闌千萬里心 怨王孫

金字經三體

又名閱金經 又名宮中調笑 轉應曲 三臺令

古調笑一體

遐方怨二體

後庭花破子二體

如夢令六體

又名憶仙姿 宴桃源 不見 比 梅 古記 無夢令 如意令

訴衷情五體

又名桃花水

西溪子二體

天仙子五體

又名萬斯年

風流子九體

歸自謠一體

又名風光子 思佳客

飲馬歌一體

定西番五體

江城子五體

又名江神子 村意遠

望江怨一體

長相思五體

又名吳山青 山漸青 青山相送
迎 長相思令 相思令

思帝鄉三體

詞譜卷二

起二十九字 至三十六字

甘州曲

唐教坊曲名唐書禮樂志天寶間樂曲皆以
邊地為名甘州其一也顧夙詞名甘州子

甘州曲

單調二十九字

蜀王衍

畫羅裙

韻

能結束

句五平韻

稱腰身

韻

柳眉桃臉

不勝春

韻

薄

媚足精神

韻

可惜許

讀

淪落在風塵

韻

此調起句三字顧夙詞添作七字其實即此體也
也結句詞律本落去許字今從花草粹編增定

又一體

單調三十三字

顧夙

一鑪龍麝錦帷旁

韻

屏掩映

句

燭熒煌

韻

禁城刁斗喜

初長韻 羅薦繡鴛鴦韻 山枕上讀 私語口脂香韻

此詞即王詞體惟起句多四字舊譜泥於甘州曲甘
州子兩名小異而另列之不知曲子二字互為省文
並無分別也按顧詞五首俱有山枕上三字其一
首第一句紅鑪淡夜醉調笙紅字平聲第四句小屏
古畫岍低平古字仄聲又一首第五句月色照衣襟
月字仄聲結句翠鈿鎖眉心翠字仄聲譜內可平可
此仄據

醉吟商

姜夔自序云石湖老人為予言琵琶有四曲
今不傳矣日濩索梁州轉關綠腰醉吟商胡
渭州歷絃薄媚也予每念之辛亥夏謁楊廷秀
於金陵邸中遇琵琶工解作醉吟商胡渭州因
求得品絃法譯成醉吟商小令實雙調也按
胡渭州唐教坊曲名醉吟商其宮調也姜夔自

度乃夾鍾商曲蓋借
舊曲名另倚新腔耳

醉吟商

雙調二十九字前段三句
兩仄韻後段三句三仄韻

姜夔

正是春歸句

細柳暗黃千縷暮鴉啼處

夢逐金

鞍去韻

一點芳心休訴琵琶解語

此調平仄無
他首可校

乾荷葉

元劉秉忠自度曲屬南呂
宮取起句三字為調名

乾荷葉

單調二十九字七
句四平韻兩叶韻

劉秉忠

乾荷葉句

色蒼蒼老柄風搖蕩

減清香越添黃

韻 都因昨夜一番霜 韻 寂寞秋江上 叶

此亦元人小令平仄韻互叶劉作三首皆然

又一體 單調三十字七句 四平韻兩叶韻

劉秉忠

乾○荷○葉○句○映○枯○蒲○韻○柄○折○難○擎○露○叶○藕○絲○蕪○韻○倩○風○扶○

韻 待○擎○無○力○不○成○珠○韻○難○蓋○宿○讀○灘○頭○鷺○叶

此詞結句作六字一句較前詞多一襯字

喜春來 太平樂府注中呂宮太和正音譜注正宮一名陽春曲

喜春來 單調二十九字五句一叶韻四平韻

張雨

江○梅○的○的○依○茅○舍○叶○石○瀨○濺○濺○漱○玉○沙○韻○瓦○甌○篷○底○送○

年○華○韻○問○暮○鴉○韻○何○處○阿○戎○家○韻

此亦元人小令平仄韻互叶者按元好問詞起句春盤宜翦三生菜宜字平聲姚燧詞第三句山河判斷筆尖頭山字平聲元好問詞結句且唱喜春來且字仄聲其餘平仄參校周德清司馬九臯兩詞

又一體 單調二十九字五句兩叶韻三平韻 周德清

閒○花○醞○釀○蜂○兒○蜜○叶○細○雨○調○和○燕○子○泥○韻○綠○牕○蝶○夢○覺○

來○遲○韻○誰○喚○起○叶○簾○外○曉○鶯○啼○韻

此詞第四句亦叶仄韻與張詞異

又一體 單調三十字六句

歲云暮矣。雖無補。時復中之。儘有餘。老來吾亦愛。

吾廬清債苦。尊有酒。且消除。

此詞與周詞同。惟結句多一襯字。作三字兩句異。

又一體 單調三十一字七句。一叶韻四平韻。

太平樂府 無名氏

海棠過雨紅初淡。楊柳無風睡正寒。杏燒紅。桃

翦錦。草拖藍。三月三。和氣盛東南。

此詞第三句作三字三句異。

踏歌詞 唐輦下歲時記。先天初。上御安福門觀燈。令朝士能文者為踏歌。陳暘樂書云。踏歌隊舞。

也。曲。

踏歌詞

綵女迎金屋。仙姬出畫堂。鴛鴦裁錦袖。翡翠貼

花黃。歌響舞分行。豔色動流光。

此調五字六句。崔詞二首皆然。舊譜於此詞第五句作七字。第六句作三字者非。按崔詞別首第一句

庭際花微落。庭宇平聲第四句。羅袖覺寒輕。羅字平聲。

秋風清一名秋風引寇準詞名江南

秋風清單調三十字

秋風清韻秋月明韻落葉聚還散句寒鴉棲復驚韻相

思相見知何日句此時此夜難為情韻

此本三五七言詩後人採入詞中其平仄不拘

又一體單調三十字寇準

波渺渺句柳依依韻孤邨芳草遠句斜日杏花飛韻江

南春盡離腸斷句蘋滿汀洲人未歸韻

此即李白秋風清詞體但首句不用韻且聲調亦較諧婉故列又一體

又一體單調三十字劉長卿

新安路韻人來去韻早潮復晚潮句明日知何處韻潮

水無情亦解歸句自憐長在新安住韻

此詞用仄韻其字句與李詞同

拋毬樂唐教坊曲名唐音癸籤云拋毬樂酒筵中拋毬為令其所唱之詞也宋史樂志女弟子舞

錫詞皇甫松本此填多一和聲三十字者始於劉禹

於馮延巳詞因詞有且莫思歸去句或名莫思歸然皆五七言小律詩體至宋柳永則借舊曲

名別倚新聲始有兩段一百八十七字體樂章
集注林鍾商調與唐詞小令體製迥然各別以
同一調名故類列之

拋毬樂 單調三十字
六句四平韻

劉禹錫

五色繡團圓 韻 登君玳筵 韻 最宜紅燭下 句 偏稱落
花前 韻 上客如先起 句 應須贈一船 韻

此本唐人小律後入教坊被之管絃遂相沿為詞中
二句必用對偶諸作皆然按劉詞別首第四句却
憶未開時却字仄聲結句一杯君莫辭一字仄聲君
字平聲譜內可平可仄據此其首句五字可平則叅
皇甫松詞也

又一體 單調三十三字七
句三平韻一疊韻

皇甫松

金感花毬小 句 真珠繡帶垂 韻 繡帶垂 疊 幾回衝蠟燭
千度入香懷 韻 上客終須醉 句 觥盃且亂排 韻

此詞起句不用韻第二句下多三字疊句按古樂府
賤妾與君共舖糜共舖糜有疊句和聲此詞疊繡帶
垂三字亦和聲也

又一體 單調四十字
六句四平韻

馮延巳

霜積秋山萬樹紅 韻 倚巖樓上掛朱櫳 韻 白雲天遠重
重恨 句 黃葉烟深漸漸風 韻 髣髴梁州曲 句 吹在誰家

玉笛中韻

此詞惟第五句五字餘皆七字按陽春集馮詞八首皆然其一首起句坐對高樓千萬山坐字仄聲千字平聲第三句燒殘紅燭暮雲合燒字平聲暮字仄聲第四句飄盡碧梧金井寒碧字仄聲金字平聲又一首第二句登高歡醉夜忘回登字平聲第三句歌闌賞盡珊瑚樹賞字仄聲又一首第四句滿面西風凭玉闌滿字仄聲第五句歸去須沉醉歸字平聲結句小院新池月乍寒小字仄聲又一首結句金菊年年秋解開秋字平聲譜內可平可仄據此舊譜未注平仄今增入

又一體 雙調一百八十七字前段十九句七仄韻後段十七句七仄韻

柳永

曉來天氣濃淡句 微雨輕灑韻 近清明讀 風絮巷陌句

烟草池塘句 盡堪圖畫韻 豔杏暖讀 妝臉勻開句 弱柳

困讀 宮腰低亞韻 是處麗質盈盈句 巧笑嬉嬉句 爭簇

秋千架韻 戲綵毬羅綬句 金雞芥羽句 少年馳騁句 芳

郊綠野韻 占斷五陵遊句 奏脆管讀 繁絃聲和雅韻 向

名園深處句 爭泥畫輪句 競羈寶馬韻 取次羅列杯

盤句 就芳樹讀 綠影紅陰下韻 舞婆娑句 歌宛轉句 髣

髴鶯嬌燕姹韻 寸珠片玉句 爭似濃歡無價韻 任他美

酒○句○十○千○一○斗○句○飲○竭○仍○解○金○貂○貫○韻○恣○幕○天○席○地○句

陶○陶○盡○醉○太○平○句○且○樂○唐○虞○景○化○韻○須○信○豔○陽○天○句○看

未○足○讀○已○覺○鶯○花○謝○韻○對○綠○蟻○翠○蛾○句○怎○生○輕○捨○韻

按宋史樂志有夾鍾商拋毬樂其詞不傳元人有黃鍾宮拋毬樂字數參差詞亦俚鄙樂章集亦僅見此

作別無可校平仄宜遵之

法駕導引 宋陳與義詞序云世傳頃年都下市肆中

子歌詞以侑凡九闋皆非人世語或記之以問

一道士道士驚曰此赤城韓夫人所製水府蔡真人法駕導引也烏衣女子疑龍云得其三而忘其六擬作三闋

法駕導引 單調三十字 六句三平韻 陳與義

朝○元○路○句○朝○元○路○疊○同○駕○玉○華○君○韻○千○乘○載○花○紅○一○色○

句 人○間○遙○指○是○祥○雲○韻○回○望○海○光○新○韻

此詞與望江南相近但起句下多一疊句耳按陳詞別首起二句烟漠漠烟漠漠上兩漠字俱仄聲第

三句海上百花搖海字仄聲第四句十八風鬟雲半動十字仄聲風字平聲第五句月華微映是空舟月

字仄聲譜內可平可仄據此

蕃女怨 唐温庭筠二詞俱詠蕃女之怨故詞中有鴈門沙磧諸語

蕃女怨 單調三十一字七句四仄韻兩平韻 温庭筠

萬枝香雪開已遍韻 細雨雙燕韻 鈿蟬箏句 金雀扇韻

畫梁相見韻 鴈門消息不歸來平韻 又飛迴韻

此調四仄韻結換二平韻溫詞二首並同其起句已字第二句兩字例用仄聲溫詞別首磧南沙上驚鴈起飛雪千里鴈字雪字俱仄聲舊譜注可平者誤惟第二句飛雪千里飛字第五句年年爭戰上年字可用平聲也

聲也

一葉落五代史云後唐莊宗能自度曲此其一也取首句為調名

一葉落單調三十一字七 後唐莊宗

一葉落韻 寒珠箔韻 此時景物正蕭索韻 畫樓月影寒

句

西風吹羅幕韻 吹羅幕疊 往事思量著韻

此詞第六句即疊第五句亦是和聲填者宜遵之

憶王孫此詞單調三十一字者創自秦觀宋元人照此填太平樂府注黃鍾宮太和正音譜注仙

呂宮梅苑詞名獨脚令謝克家詞名憶君王呂渭老詞名豆葉黃陸游詞有畫得蛾眉勝舊時句名畫蛾眉張輯詞有幾曲闌千萬里心句名闌千萬里心雙調五十四字者見復雅歌詞或名怨王孫與單調絕不同坊刻又有仄韻單調憶王孫查係漁家傲一段故譜內不收

憶王孫單調三十一字 秦觀

萋萋芳草憶王孫韻 柳外樓高空斷魂韻 杜宇聲聲不

忍聞韻欲黃昏韻雨打梨花淡閉門韻

宋元人詞悉與此同。按姜夔詞第一句冷紅葉葉下塘秋冷字葉字俱仄聲第二句長與行雲共一舟長字平聲共字仄聲李甲詞第三句沉李浮瓜冰雪涼沉字冰字俱平聲結句鍼線慵拈午夢長鍼字平聲午字仄聲譜內可平可仄據此

又一體 單調三十一字五句三平韻兩叶韻

白樸

瑤堦月色晃疎櫺韻銀燭秋光冷畫屏韻消遣此時此夜景叶步閒庭韻苔浸凌波羅韞冷叶

此亦元人小令其字句與秦詞同惟第三句與末句用叶韻異可見詞曲一源所辨只在用韻不同也明

楊慎詞林萬選云元曲一半兒即此詞蓋其末句一半兒行書一半兒草兩兒字皆襯字也益可知詞與曲之分矣

又一體 雙調五十四字前後段各四句三仄韻

復雅歌詞 無名氏

湖上風來波浩渺韻秋已暮讀紅稀香少韻水光山色
與人親句說不盡讀無窮好韻蓮子已成荷葉老韻
清露洗蘋花汀草韻眠沙鷗鷺不回頭句似應恨讀
人歸早韻

按周紫芝詞與此同惟換頭句思量千里鄉關道平
仄全異又前段第二句紅滿地落花誰掃落字仄聲
後段第二句山共水幾時得到幾字得字俱仄聲第
三句杜鵑只解怨殘春杜字只字俱仄聲結句也不
管人煩惱不字仄聲
譜內可平可仄據此

金字經 太平樂府注南呂宮元史樂志說
法舞隊有金字經曲一名閱金經

金字經 單調三十一字七
句五平韻一葉韻

張可久

水○冷○溪○魚○貴○ 句 酒○香○霜○蟹○肥○ 韻 環○綠○亭○淡○掩○翠○微○ 韻 梅○

韻 落○花○浮○玉○杯○ 韻 山○翁○醉○ 叶 笑○隨○明○月○歸○ 韻

此亦元人小令平仄韻互叶者因元史採入舞曲且
各有宮調故存之其可平可仄悉參後詞故不復注

又一體 單調三十二字七
句五平韻一葉韻

太平樂府 徐失名

犀○筋○絲○魚○膾○ 句 象○盤○冰○蔗○漿○ 韻 池○閣○南○風○紅○藕○香○ 韻 將○

韻 紫○霞○白○玉○觴○ 韻 低○低○唱○ 叶 唱○著○道○ 讀 今○夜○涼○ 韻

此與張詞同惟結
句添一襯字異

又一體 單調三十四字七
句四平韻兩叶韻

太平樂府 徐失名

紫○燕○尋○舊○壘○ 句 翠○鴛○棲○暖○沙○ 韻 一○處○處○ 讀 綠○楊○堪○繫○馬○

花○
韻
他○
韻
問前村○
讀
沽酒家○
韻
秋千下○
叶
粉牆邊○
讀
紅杏○

此與前詞同惟第三句第五句各添一襯字異

古調笑 樂苑商調曲一名宮中調笑白居易詩打嫌

轉應曲馮延巳詞名三臺令與宋詞調笑令不同

古調笑 單調三十二字八句四

王建

蝴蝶○
韻
飛上金枝玉葉○
韻
君前對舞春風○
韻
百
葉桃花樹紅○
韻
紅樹○
韻
燕語鶯啼日暮○
韻

此詞凡三換韻起用疊句第六七句即倒疊第五句末二字轉以應之戴叔倫所謂轉應者意蓋取此

按此調王建詞四首韋應物詞二首戴叔倫詞一首馮延巳詞三首其第一二句第六七句平仄皆同惟

第三句王詞別首美人並來遮面美字並字俱仄聲遮字平聲第四句馮詞日斜柳暗花蔦日字仄聲戴

詞山北山南雪晴北字雪字俱仄聲山南二字俱平聲第五句王詞別首商人少婦斷腸商人二字俱平

聲少婦二字仄聲結句戴詞蘆笳一聲愁絕蘆字笳字愁字俱平聲一字仄聲譜內可平可仄據此但唐

人製調審音必精其平仄不同自中律呂填者或擇一體宗之更為嚴謹也

遐方怨 唐教坊曲名此調有兩體單調者始于溫庭筠雙調者始于顧夙孫光憲惟花間集有之

宋人無填此者

遐方怨

單調三十二字
七句四平韻

溫庭筠

憑繡檻

句解羅幃

韻未得君書

句斷腸

瀟湘春鴈飛

韻

不知征馬幾時歸

韻

海棠花盡也

句

雨霏霏

韻

此調第四句例作拗句。溫詞別首夢殘
惆悵聞曉鶯正與此同惟悵字仄聲異

又一體

雙調六十字前後
段各六句四平韻

孫光憲

紅綬帶

句錦香囊

韻為表花前意

句

殷勤贈玉郎

韻此

時更自役心腸

韻

轉添秋夜夢魂長

韻

思豔質

句

想

嬌妝

韻願早傳金盞

句

同歡卧醉鄉

韻

任人猜妒儘隄

韻

防韻

到頭須使是鴛鴦

韻

此與溫庭筠一段詞大同小異惟第三四句減一字
作五字兩句第六七句減一字作七字一句耳顧負
簾影細詞正與此同顧詞前段第三句象紗籠玉
指紗字平聲玉字仄聲第四句縷金羅扇輕縷字仄
聲羅字平聲第五句嫩紅雙臉似花明雙字平聲後
段第一句鳳簫歇鳳字仄聲簫字平聲第三句遼塞
音書絕遼字平聲第四句夢魂長暗驚夢字仄聲長
字平聲結句教人爭不恨無情教字平聲譜內可平
可仄據此

後庭花破子

太平樂府注仙呂調唐書禮樂志夷則
羽俗呼仙呂調此金元小令與唐詞後

庭花宋詞玉樹後庭花異所
謂破子者以其繁聲入破也

後庭花破子

單調三十二字
七句五平韻

王惲

綠樹遠連洲
青山壓樹頭
落日高城望
烟霏翠

滿樓木蘭舟
彼汾一曲
春風佳可遊

此調創自金元有邵亨貞趙孟頫詞及太平樂府花
草粹編無名氏詞可校按邵詞第一句刺船鸚鵡
洲鸚字平聲太平樂府詞第二句寸心千古愁寸字
仄聲千字平聲花草粹編詞瑤草妝鏡邊草字仄聲
邵詞第三句江上花無語江字平聲花草粹編詞去
年花不老不字仄聲邵詞第四句天涯人未還人字
平聲太平樂府詞第六句風帆無數風字平聲邵詞
結句隔江何處山隔字仄聲太平樂府詞斜陽獨倚
樓獨字仄聲譜內可平
可仄據此餘參下詞

又一體

單調三十三字
七句五平韻

趙孟頫

清溪一葉舟
芙蓉兩岼秋
採菱誰家女
歌聲起

暮鷗亂雲愁
滿頭風雨
戴荷葉
歸去休

此與王詞同惟結句多
一襯字作折腰句法異

如夢令

宋蘇軾詞注此曲本唐莊宗製名憶仙姿嫌
其名不雅故改為如夢令蓋因此詞中有如

夢如夢疊句也周邦彥又因此詞首句改名宴
桃源沈會宗詞有不見不見疊句名不見張輯
詞有比著梅花誰瘦句名比梅梅苑詞名古記
鳴鶴餘音詞名無夢令魏泰雙調詞名如意令

如夢令

單調三十三字七
句五仄韻一疊韻

後唐莊宗

曾宴桃源深洞韻 一曲舞鸞歌鳳韻 長記別伊時句 和
淚出門相送韻 如夢韻 如夢疊 殘月落花烟重韻

此調以此詞為正體第五六句例用疊句若梅苑鳴鶴餘音詞皆變體也按白居易詞首句前度小花靜院靜字仄聲沈會宗詞第五六句不見不見兩不字俱仄聲白詞第七句記取釵橫鬢亂鬢字仄聲譜內可平可仄據此其餘悉參後詞又按蘇軾詞第三句喚起百舌兒舌字入聲宋元人此字從無用仄聲者當是以入作平不可泛用上去聲字

又一體單調三十三字 無名氏
臘半雪梅初綻韻 玉屑瓊英碎翦韻 素豔與清香句 別

有風流堪羨韻 苞嫩韻 蕊淺韻 羞破壽陽人面韻

此詞第五六句不疊

又一體單調三十三字七句五仄韻一疊韻

梅苑 無名氏

疑是水晶宮殿韻 雲女天仙寶宴韻 吟賞欲黃昏句 風
送一聲羌管韻 烟淡韻 霜淡疊 月在畫樓西畔韻

此詞第五六句但疊韻而不疊句

又一體單調三十三字六句四仄韻一疊韻

鳴鶴餘音 無名氏

學道非難非易韻 怎敢已而不已韻 專下死工夫句 悟
 得長生活計韻 長生活計疊 收得精光神氣韻

此詞第五六句作四字一句即疊上句下四字與前
 二體又異按此體見鳴鶴餘音集有一段者有兩
 段者詞極鄙俚故止採一首以備體又按宋趙長
 卿詞第四句目斷行雲凝佇第五六句凝佇凝佇即
 疊第四句韻與此畧同但凝佇
 疊句與如夢疊句同故不另列

又一體單調三十三字七
 句五平韻一疊韻

吳文英

鞦韆爭鬧粉牆韻 閒看燕紫鶯黃韻 啼到綠陰處句 喚
 回浪子閒忙韻 春光韻 春光疊 正是拾翠尋芳韻

此調用平韻宋人惟吳
 文英一首無別詞可校

又一體雙調六十六字前後段
 各七句五仄韻一疊韻

魏泰

炎暑尚餘八日韻 火老金柔時節韻 聞道間生賢句 儲
 秀降神崧極韻 無敵韻 無敵疊 當代人倫準的韻 射
 策當為第一韻 高躍龍門三級韻 榮看綠袍新句 帝渥
 必加寵錫韻 良弼韻 良弼疊 真個國家柱石韻

此詞合兩段如夢令為一闋有李劉詞可校李詞
 前段第一句久羨龐眉鶴髮久字仄聲龐字平聲第
 二句聞望孔堂烜赫聞音問孔字仄聲第三句信得
 彭喬仙信字仄聲彭字平聲第四句秘受長生真訣

秘字仄聲長字平聲第七句呂望師周時節呂字仄聲時字平聲後段第一句纔過中秋六日纔字平聲第二句對此稱觴忻懌對字仄聲第四句金縷輕調鶯舌金字輕字鶯字俱平聲末句九九算猶千百上九字仄聲千字平聲

譜內可平可仄據此

訴衷情 唐教坊曲名毛文錫詞有桃花流水漾縱橫句又名桃花水 按花間集此調有兩體單調者或間入一仄韻或間入兩仄韻韋莊顧夔溫庭筠三詞畧同雙調者全押平韻毛文錫魏承班二

詞畧同

情 單調三十三字十一句五仄韻六平韻

鶯語 韻 花舞 韻 春晝午 韻 雨霏微 韻 金帶枕 韻 換仄 宮錦 韻

鳳凰帷 韻 柳弱燕交飛 韻 依依 韻 遼陽音信稀 韻 夢

中歸 韻

此詞以平韻為主間兩仄韻於平韻之內 按花間集此體第九句類用疊字如輕輕迢迢沉沉皆然其第八句柳字可平第十句

遼字可仄則參韋莊詞也

碧沼紅芳煙雨靜 句 倚蘭橈 韻 垂玉佩 韻 交帶 韻 裊纖

腰 韻 鴛夢隔星橋 韻 迢迢 韻 越羅香暗銷 韻 墜花翹 韻

溫詞起七字作三句間入三仄韻此詞起七字作一句不間入仄韻倚蘭橈以下俱同或云佩帶非韻不

知韋詞又有花欲謝。淡夜。顧夙詞有羅帶重。雙鳳正。與溫作相合。但溫詞起句間入仄韻。第三句又換仄韻。韋顧詞。祇於第三句間入仄韻耳。

又一體

單調三十七字九句六平韻兩仄韻

顧夙

永夜拋人何處去。絕來音。香閣掩。眉斂。月將沉。平韻。爭忍不相尋。怨孤衾。換我心。為你心。始知相憶深。韻

按花間集顧詞二首。其一首與韋詞同。此亦韋詞體。惟第七句添一字。第八句添一字。作折腰句法。結句添二字。即開宋人添字之法。元詞襯字實本於此。

又一體

雙調四十一字前段五句四平韻後段四句四平韻

毛文錫

桃花流水漾縱橫。春晝彩霞明。劉郎去。阮郎行。韻。惆悵恨難平。韻。愁坐對雲屏。韻。算歸程。韻。何時携手洞邊迎。韻。訴衷情。韻

此兩段詞全押平韻。與單調詞間入仄韻者不同。按花間集顧詞別首。結句亦用訴衷情三字。與此同。但前段第二句。碧沼藕花馨。碧字仄聲。後段第三句。何時解佩掩雲屏。解字仄聲。又魏承班詞五首。其一首前段起句。春情滿眼臉紅消。滿字仄聲。結句。幾共醉春朝。幾字仄聲。又一首。後段第三句。夢魂幾度遶天涯。夢字仄聲。與此平仄小異。惟一首前段起句。銀漢雲晴玉漏長。漢字漏字俱仄聲。晴字平聲。與此平仄

全異至第二句平平仄仄平五首皆然亦與此詞平仄全異譜內可平可仄據此餘見下詞

又一體

雙調四十一字前段五句後段四句三平韻

魏承班

春○淡○花○簇○小○樓○臺○

風○飄○錦○繡○開○

新○夢○覺○

步○香○堦○

山○枕○映○紅○腮○

鬢○亂○墜○金○釵○

語○檀○俚○

臨○行○執○

手○重○重○囑○

幾○千○迴○

按魏詞五首其四首與毛詞同惟此首後段第三句不用韻異

西溪子

唐教坊曲名

西溪子

單調三十三字八句四仄韻一疊韻兩平韻

牛嶠

捍○撥○雙○盤○金○鳳○

蟬○髻○玉○釵○搖○動○

畫○堂○前○

人○不○語○

絃○解○語○

彈○到○昭○君○怨○處○

翠○蛾○愁○

不○擡○頭○

此詞三換韻兩仄一平與間叶者不同其第四五句用疊韻或非定格校下毛詞可見

又一體

單調三十五字八句五仄韻兩平韻

毛文錫

昨○夜○西○溪○遊○

賞○芳○樹○奇○花○千○樣○

鎖○春○光○

金○尊○滿○

聽○絃○管○

嬌○妓○舞○衫○香○暎○

不○覺○到○斜○暉○

馬○馱○

歸韻

此與牛詞同惟第七句添二字作五字句異有李珣詞二首可校按李珣詞起句金縷翠鈿浮動金字

平聲翠字仄聲第二句認得臉波相送認字臉字俱
仄聲第四五句無限意夕陽裏限字夕字俱仄聲第
六句滿地落花慵掃滿字仄聲第七八句無語
倚屏風泣殘紅無字平聲譜內可平可仄據此

天仙子 唐教坊曲名按段安節樂府雜錄天仙子本
名萬斯年李德裕進屬龜茲部舞曲因皇甫

松詞有懊惱天仙應有以句取以為名此詞
有單調雙調兩體單調始于唐人或押五仄韻
或押四仄韻或押兩仄韻三平韻或押五
平韻雙調始於宋人兩段俱押五仄韻

天仙子

單調三十四字

皇甫松

晴野鷺鷥飛一隻 水蒨花發秋江碧 劉郎此日別

天仙 句 登綺席 韻 淚珠滴 韻 十二晚峰高歷歷 韻

此調以此詞為正體若和凝詞之少押一韻韋莊詞
之平仄換韻或全押平韻皆變體也按和凝柳色披
衫詞正與此同惟第二句纖手輕拈紅豆弄平仄全
異第四五句桃花洞瑤臺夢平仄小異宋人兩段詞
即本之此詞可平可仄
詳見後詞故不復注

又一體

單調三十四字

和凝

洞口春紅飛 皎皎 仙子含愁眉黛綠 阮郎何事不
歸來 句 嬾燒金 句 慵篆玉 韻 流水桃花空斷續 韻

此詞第四句不用韻

又一體

單調三十四字六句兩仄韻三平韻

韋莊

淡夜歸來長酩酊仄韻扶入流蘇猶未醒韻醺醺酒氣麝
蘭和平韻驚睡覺句笑呵呵韻長道人生能幾何韻

此詞第三句以下換平韻

又一體 單調三十四字 六句五平韻

悵望前回夢裏期韻看花不語苦尋思韻露桃宮裏小
腰肢韻睂眼細句鬢雲垂韻惟有多情宋玉知韻

此詞全押平韻其第三句亦押韻與仄韻體不同韋
詞四首並同按韋詞其一首第二句天外鴻聲枕
上聞與此平仄全異又一首起句夢覺雲屏依舊空
依字平聲第二句杜鵑聲咽隔簾櫳杜字仄聲第四

五句一日日恨重重一字仄聲結句淚界蓮腮兩線
紅淚字仄聲又一首起句金似衣裳玉似身金字平
聲第三句霞裙月帔一羣羣霞字平聲月字仄聲結
句劉阮不來春白曛不字仄聲春字平聲俱與此詞
平仄小異譜內可平可仄據此

又一體 雙調六十八字前後段各六句五仄韻

醉笑相逢能幾度韻為報江頭春且住韻主人今日是

行人句紅袖舞韻清歌女韻憑仗東風交點取韻三

月柳枝柔似縷韻落葉倦飛還戀樹韻有情寧不惜西

園句鶯解語韻花無數韻應訝使君何處去韻

此卽和凝柳色披衫詞體和詞單調此則加一段爲
雙調但和詞第四句不用韻此第四句用韻也按
張詞別首前段第一句持節來時初有鴈持字平聲
又一首水調數聲持酒聽數字仄聲又一首第二句
因愛弄妝偷傅粉因字平聲弄字仄聲第三句金蕉
併爲舞時空金字平聲併字仄聲第六句往事後期
空記省往字後字俱仄聲後段可平可仄同又趙令
時詞前後段第四五句春欲竟愁未醒閒展興臨好
景或作平仄仄平仄仄翰墨全書詞玉繩轉銀河淡
漏聲緩珂聲遠又作仄仄平仄平仄均與此詞小異
譜內可平可仄據此

風流子

唐教坊曲名單調者唐詞一體雙調者宋詞
三體有前後段兩起句不用韻者有前後段起
句用韻後段起句不用韻者有前後段起句俱
用韻者諸體中有句讀異同各依其體類列

風流子

單調三十四字
八句六仄韻

孫光憲

樓倚長衢欲暮。瞥見神仙伴侶。微傅粉。攏梳頭。
隱映畫簾開處。無語。無緒。慢曳羅裙歸去。

花間集孫光憲詞三首每首第六七句俱用兩韻其
一首聽織聲促屋與織古韻本通嘯餘譜注作四字
句者誤按孫詞別首第一二句金絡玉銜嘶馬繫
向綠楊陰下玉字綠字俱仄聲嘶字陰字俱平聲結
句猶在九衢深夜猶字平聲九字仄聲又一首第二
句雞犬自南自北雞字平聲第五句門內春波漲綠
門字春字俱平聲漲字仄
聲譜內可平可仄據此

又一體

雙調一百十字前段十二句
四平韻後段十句四平韻

周邦彥

楓林凋晚葉句 關河迴讀 楚客慘將歸韻 望一川暝靄

句 鴈聲哀怨句 半規涼月句 人影參差韻 酒醒後讀 淚

花銷鳳蠟句 風幙卷金泥韻 砧杵韻高句 喚回殘夢句

綺羅香減句 牽起餘悲韻 亭臯分襟地句 難堪處讀

偏是掩面牽衣韻 何況怨懷長結句 重見無期韻 想寄

恨書中句 銀鈎空滿句 斷腸聲裏句 玉筯還垂韻 多少

暗愁密意句 惟有天知韻

此詞前後段第一句俱不用韻後段第二句作三字一讀六字一句宋元詞多如此填按秦觀詞後段

第七句奈何絲絲絲絲二字俱平聲又方岳詞前段

第二句花正鬧燈火競元宵正字仄聲第四句飛金

叵羅飛字平聲叵字仄聲第七句香塵路雲鬆鸞髻

鬢雲字平聲十一句分明富貴分字平聲後段第二

句君不見迷樓春綠迢迢不字仄聲樓字春字平聲

第九十句俯仰人間陳迹莫惜金貂人字平聲莫字

仄聲譜內可平可仄據此其餘參校所列諸詞

又一體 雙調一百十字前段十二句 張耒

亭臯木葉下句 重陽近讀 又是搗衣秋韻 奈愁入庾腸

句 老侵潘鬢句 誤簪黃菊句 花也應羞韻 楚天晚讀 白

蘋煙盡處句 紅蓼水邊頭韻 芳草有情句 夕陽無語句

鴈橫南浦。人倚西樓。玉容知安否。香箋共錦

字。兩處悠悠。空恨白雲離合。青鳥沉浮。向風

前懊惱。芳心一點。寸眉兩葉。禁甚閒愁。情到

不堪言處。分付東流。

此與楓林凋晚葉詞同。惟後段第二句作五字一句。四字一句異。按張元幹詞秦箏弄哀怨雲鬢分行。史

達祖詞尋芳縱來晚。尚有他年正與此同。

又一體 雙調一百十一字前段十二句 四平韻後段十一句四平韻

王之道

扁舟南浦岸。分攜處。鳴佩憶珊珊。見十里長堤

句。數聲啼鴉。至今清淚。襟袖爛斑。誰信道。沈

腰成瘦損。潘鬢就衰殘。漫把酒臨風。看花對月

句。不言拄笏。無緒憑闌。相逢還相感。但凝情

秋水。送恨青山。應念馬催行色。泥濺征衫。况

芳菲將過。紅英晚晚。追隨正樂。黃鳥間關。爭

得此心無著。渾是雲閒。

此與楓林凋晚葉詞同。惟前段第九句多一字。後段第二句作五字一句。四字一句異。

又一體 雙調一百十字前後

王千秋

夜久燭花暗 句 仙翁醉 讀 豐頰縷紅霞 韻 正三行鈿袖

句 一聲金縷 句 卷茵停舞 句 側火分茶 韻 笑盈盈 讀 濺

湯溫翠盃 句 拆印啓縵紗 韻 玉笋緩搖 句 雲頭初起 句

竹龍停戰 句 雨脚微斜 韻 清風生兩腋 句 塵埃盡 句

留白雪 句 長黃芽 韻 解使芝眉長秀 句 潘鬢休華 韻 想

行宮異日 句 袞衣寒夜 句 小團分賜 句 新樣金花 韻 還

記玉麟春色 句 曾在仙家 韻

此亦與楓林凋晚葉詞同惟後段第二句作三字三句異按元羅志仁詞飛不去有落日斷猿啼正與此同但不字有字俱仄聲

又一體 雙調一百九字前段十二句 周邦彥

新綠小池塘 韻 風簾動 讀 碎影舞斜陽 韻 羨金屋去來

句 舊時巢燕 句 土花繚繞 句 前度葍牆 韻 繡閣鳳幃淡

幾許 句 聽得理絲簧 韻 欲說又休 句 慮乖芳信 句 未歌

先咽 句 愁近清觴 韻 遙知新妝了 句 開朱戶 讀 應自

待月西廂 韻 最苦夢魂 句 今宵不到伊行 韻 問甚時說

與句佳音密耗句寄將秦鏡句偷換韓香韻天便教人

句霎時厮見何妨韻

此詞前段起句用韻後段起句不用韻其前段第七句七字後段第三句四字第四句六字第九句四字結句六字俱與諸家小異按陳允平和周詞前段第七句對握寶箏斜度曲後段第三四句十二畫橋一堤煙樹成行結句春已無多祇愁風雨相妨正與此同汲古閣片玉集刻此詞前段第七句誤作繡閣裏鳳幃淡幾許八字句今從花草粹編校正又有陳允平和詞可據

又一體 雙調一百九字前段十二句 吳文英

金谷已空塵韻 薰風轉讀 國色返春魂韻 半敲雪醉霜

舞低鸞翅句 絳籠蜜炬句 綠映龍盆韻 窈窕繡窓人

睡起句 臨砌默無言韻 慵整墮鬟句 怨時遲暮句 可憐

憔悴句 啼雨黃昏韻 輕撓移花市句 秋孃渡讀 飛浪

濺濕行裙韻 二十四橋南北句 羅薦香分韻 念碎劈芳

心句 縈思千縷句 贈將幽素句 偷翦重雲韻 終待鳳池

歸去句 催詠紅翻韻

此與新綠小池塘詞同惟後段第三四句第九句十句仍作六字四字句異按吳詞別首前段第七句自別楚嬌天已遠後段第三四句惆悵舞衣疊損露綺千重第九第十句猶記弄花相謔十二闌東正與此

同

又一體 雙調一百八字前段十二句 賀鑄

何處最難忘 韻 方豪健 讀 放樂五雲鄉 韻 彩筆賦詩 句

禁池芳草 句 香鞦調馬 句 輦路垂楊 韻 綺筵上 讀 扇偎

歌黛淺 句 汗裊舞衣香 韻 蘭燭伴歸 句 繡輪同載 句 閉

花別館 句 隔水淡坊 韻 零落少年場 韻 琴心漫流怨

帶眼偷長 韻 無奈占牀燕月 句 欺鬢吳霜 韻 塞北音

塵 句 魚封永斷 句 便橋烟雨 句 鶴表相望 韻 好在後庭

桃李 句 應記劉郎 韻

此詞前後段起句俱用韻後段第二句作五字四字兩句其前段第三句四字後段第六句四字更與各家不同賀鑄集僅見此一體

又一體 雙調一百十一字前段十二句 五平韻後段十一句五平韻

吳激

書劍憶遊梁 韻 當時事 讀 底處不堪傷 韻 望蘭楫嫩漪

向吳南浦 句 杏花微雨 句 窺宋東牆 韻 鳳城外 讀 燕

隨青步障 句 絲惹紫遊韉 韻 曲水古今 句 禁煙前後 句

暮雲樓閣句春草池塘韻
回首斷人腸韻年芳但如

霧句鏡髮已成霜韻
獨自蟻尊陶寫句蝶夢悠颺韻聽

出塞琵琶句風沙浙瀝句
寄書鴻鴈句烟月微茫韻不

似海門潮信句猶到潯陽韻

此詞前後段起句俱用韻與賀鑄詞同而前段第三句後段第六句仍用五字與前各體同至後段第二句作五字兩句則與各家迥異矣按楊慎詞品無名氏詞後段第一二句馬嵬西去路愁來無會處但淚不用韻小異因字句同不另錄

歸自謠

樂府雅詞注道調宮一名風光子趙彥端詞名思佳客詞律編入歸國謠者誤

歸自謠

雙調三十四字前後段各三句三仄韻

歐陽修

春豔豔韻江上晚山三四點韻
柳絲如翦花如染韻

香閨寂寞門半掩韻愁眉斂韻
淚珠滴破臙脂臉韻

按此詞後段起句歐陽別首云離人幾歲無消息消字平聲趙彥端詞云歷歷黃花矜酒美歷歷二字俱仄聲黃花二字俱平聲第二句趙彥端詞云清露委露字仄聲至末句或云不眠特地重相憶或云來朝便是關山隔或云山間有箇閒人喜第三四字俱用仄仄詞律於第三字注可平者誤又姚述堯詞二首前段第二句雨過池塘荷蓋小雨字仄聲池字平聲第三句薰風習習生庭戶薰字平聲上習字仄聲其後段第三句一云玉人笑擁金尊倒一云闌干倚遍憑誰訴句中第三四字亦用仄仄更可證詞律之誤

飲馬歌

調見松隱集自序此曲自金源傳至邊城飲牛馬即橫笛吹之不鼓不拍聲甚悽斷

飲馬歌

單調三十四字八句六仄韻

曹勛

邊城春未到

雪滿交河道

暮沙明殘照

塞烽雲

間小韻

斷鴻悲

隴月低

淚濕征衣悄

歲華老

此詞第五六句悲低二字疑是間押二平韻然無他首可校

定西番

唐教坊曲名

定西番

雙調三十五字前段四句一仄韻兩平韻後段四句兩仄韻兩平韻

溫庭筠

漢使昔年離別

攀弱柳

折寒梅

上高臺

千里

里玉關春雪

雁來人不來

羌笛一聲愁絕

月徘徊

徊平韻

此詞前後段起句及後段第三句俱間押仄韻溫庭筠別首海燕欲飛詞與此同其平仄如一

又一體

雙調三十五字前後段各四句一仄韻兩平韻

溫庭筠

細雨曉鶯春晚

人似玉

柳如眉

正相思

羅

幙翠簾初卷

鏡中花一枝

腸斷塞門消息

鴈來

稀韻

此詞前後段起句間押仄韻後
段第三句不用韻與前首異
又一體 雙調三十五字前段四句兩平
韻後段四句兩仄韻兩平韻

韋莊

挑盡金燈紅燼。句 人灼灼。句 漏遲遲。平韻 未眠時。韻 斜。
倚銀屏無語。仄韻 閒愁上翠睂。平韻 悶煞梧桐殘雨。仄韻 滴相

思。平韻

此詞前段起句不用韻後段第一句第三句間押仄
韻牛嶠紫塞月明詞正與此同按牛詞前段起句
紫塞月明千里紫字月字俱仄聲後段起句鄉思望
中天闊望字仄聲第二句漏殘星亦殘漏字仄聲星

字平聲第三句畫角
數聲嗚咽數字仄聲

又一體 雙調三十五字前後
段各四句兩平韻

孫光憲

雞祿山前遊騎。句 邊草白。句 朔天明。韻 馬蹄輕。韻 鵲
回弓離短鞞。句 彎來月欲成。韻 一隻鳴鶻雲外。句 曉鴻

驚。韻

此詞不間入仄韻韋莊芳草叢生詞毛熙震蒼翠濃
陰詞皆與此同按韋詞前段第一句芳草叢生縷
結縷字仄聲毛詞後段第一句斜日倚闌風好斜字
平聲倚字仄聲風字平聲第三句未得玉郎消息玉
字仄聲

又一體

雙調四十一字前段五句
兩平韻後段四句兩平韻

張先

捍撥紫檀金襯

雙秀萼

兩回鸞

韻

齊學漢宮妝樣

句競嬋娟

三十六絃蟬鬧

句

小絃蜂作團

韻聽盡

昭君幽怨

莫重彈

韻

此詞亦不間入仄韻前段第三句下多六字一句與孫詞異按張詞三首皆然其一首前段第四句盡

帶江南春色盡字仄聲江字平聲換頭句鴛鴦願從今夜鴛鴦字平聲

江城子

唐詞單調以韋莊詞為主餘俱照韋詞添字至宋人始作雙調晁補之改名江神子韓滉

詞有臘後春前村意遠句更名村意遠

江城子

單調三十五字
七句五平韻

韋莊

髻鬟狼籍黛眉長

出蘭房

別檀郎

角聲嗚咽

星斗漸微茫

露冷月殘人未起

句

淚千行

韻

此詞起句韋詞別首恩重嬌多情易傷恩字多字情字俱平聲重字易字俱仄聲第三句和凝詞連理枝連字平聲理字仄聲第四句張泌詞飛絮落花飛字花字平聲絮字落字仄聲第五句和詞含恨含嬌獨自語兩含字平聲獨字仄聲第六句和詞待梅綻待字仄聲梅字平聲

又一體

單調三十六字
七句五平韻

歐陽炯

晚日金陵岼草平韻
落霞明韻
水無情韻
六代繁華讀
暗逐逝波聲韻
空有姑蘇臺上月句
如西子鏡句
照江城韻

此詞第六句較各家多一字即開宋詞襯字之法

又一體單調三十七字

牛嶠

極浦烟消水鳥飛韻
離筵分手時韻
送金卮韻
渡口楊花讀
如雪任風吹韻
日暮空江波浪急句
芳草岼句
雨如絲韻

此詞第二句五字較韋詞多二字即開宋詞添字之法

又一體單調三十六字

尹鶚

裙拖碧句
步飄香韻
纖腰束素長韻
鬢雲光韻
拂面瓏
聰讀
膩玉碎凝妝韻
寶柱秦箏彈向晚句
絃促鴈句
更思量韻

此詞起作三字兩句即開宋詞減字攤破之法

又一體雙調七十字前後段各七句五平韻

蘇軾

鳳凰山下雨初晴韻
水風清韻
晚霞明韻
一朶芙蓉讀

開過尚盈盈韻何處飛來雙白鷺句如有意句慕娉婷

忽聞江上弄哀箏韻苦含情韻遣誰聽韻烟斂雲

收讀依約是湘靈韻欲待曲終尋問取句人不見句數

峰青韻

此詞兩段俱照韋莊體填內第四句平仄乃照張泌飛絮落花句體填細查宋詞其可平可仄不甚異同惟秦觀詞前結雖同處不同枝後結重相見是何時又方岳詞前段第四句云幾雨幾晴做得這些春後段第四句云吹得酒痕如洗一番新平仄畧為小異餘只七言句第一字第三字九言句第一字第五字大槩不拘也按黃庭堅有仄韻江城子詞其字句與蘇詞同惟韻脚改為仄聲耳因詞俚不錄

望江怨

調見花間集

望江怨單調三十五字

牛嶠

東風急韻惜別花時手頻執韻羅幃愁獨入韻馬嘶殘

雨春蕪濕韻倚門立韻寄語薄情郎句粉香和淚泣韻

按花間集此調止有牛嶠一詞平仄當遵之

長相思唐教坊曲名林逋詞有吳山青山句名吳山青

張輯詞有江南山漸青句名山漸青王行詞

長相思雙調三十六字前後段各四句三平韻一疊韻

白居易

汴水流韻泗水流韻流到瓜洲古渡頭韻吳山點點愁韻
倚樓韻思悠悠韻恨悠悠韻恨到歸時方始休韻月明人

此調以此詞及歐詞為正體其餘押韻異同皆變格也此詞前後段起二句俱用疊韻如馮延巳詞之紅滿枝綠滿枝憶歸期數歸期張輯詞之山無情水無情擬行行重行行皆照此填又一體雙調三十六字前段四句三平韻一疊韻後段四句三平韻

白居易
淡畫眉韻淺畫眉韻蟬鬢鬢雲滿衣韻陽臺行雨回

守時韻巫山高韻巫山低韻暮雨蕭蕭郎不歸韻空房獨

此詞後段起句不用韻如李煜詞之菊花開菊

又一體雙調三十六字前後段各四句三平韻一疊韻晏幾道
長相思韻長相思韻若問相思甚了期韻除非相見時韻
長相思韻長相思韻欲把相思說與誰韻淺情人韻
不知韻

此詞前後段起疊用長相思四句又與各家不同

又一體

雙調三十六字前後

歐陽修

蘋滿溪

韻柳繞堤

韻相送行人

韻溪水西

韻回時隴月低

韻烟霏霏

韻雨淒淒

韻重倚朱門

韻聽馬嘶

韻寒鴉相

對飛

韻

此詞前後段起二句不作疊韻如周邦彥詞之沙棠舟小棹遊烟雲愁簫鼓休万俟詠詞之一聲聲一更更夢難成恨難平曾覲詞之清夜長泛玉觴圍豔妝留醉鄉俱照此填

又一體

雙調三十六字前段四句三平韻一疊韻後段四句三平韻

劉光祖

玉尊涼

韻玉人涼

疊若聽離歌

韻須斷腸

韻休疑成鬢霜

韻畫橋西

句畫橋東

韻換有淚分明

韻清漲同

韻如何留

醉翁

韻

此詞後段平韻另換與各家異

思帝鄉

唐教坊曲名

思帝鄉

單調三十六字七句五平韻

溫庭筠

花○花○

韻滿枝紅

似霞

韻羅袖畫屏

斷句卓金車

韻回

面○共○

韻人間語

句戰篋金鳳斜

韻惟有阮郎

春盡

讀不還

家韻

此調創自溫詞。若韋作則本此減字者。詞律列韋詞在前。此詞在後。失其源流矣。按孫光憲詞正與此同。惟第三句永日水堂簾下。永字仄聲。第五句六幅羅裙窣地。六字窣字仄聲。羅字平聲。第六句微行曳碧波。微字平聲。曳字仄聲。第七句看盡滿池疎雨看字仄聲。譜內可平可仄。據此。

又一體

單調三十四字

韋莊

春日遊

韻

杏花吹滿頭

韻

陌上誰家年少

句

足風流

韻

妾擬將身嫁與

句

一生休

韻

縱被無情棄

讀

不能羞

韻

此詞起句比溫詞多一字。第六句比溫詞少二字。第七句比溫詞少一字。餘俱同。此所謂本溫詞減字也。

又一體

單調三十三字

韋莊

雲鬢墜

句

鳳釵垂

韻

鬢墜釵垂無力

句

枕函敲

韻

翡翠

屏深月落

句

漏依依

韻

說盡人間天上

讀

兩心知

韻

此詞較前詞第二句又減二字。惟第七句九字仍照溫詞填。

詞譜卷二

--	--	--	--

