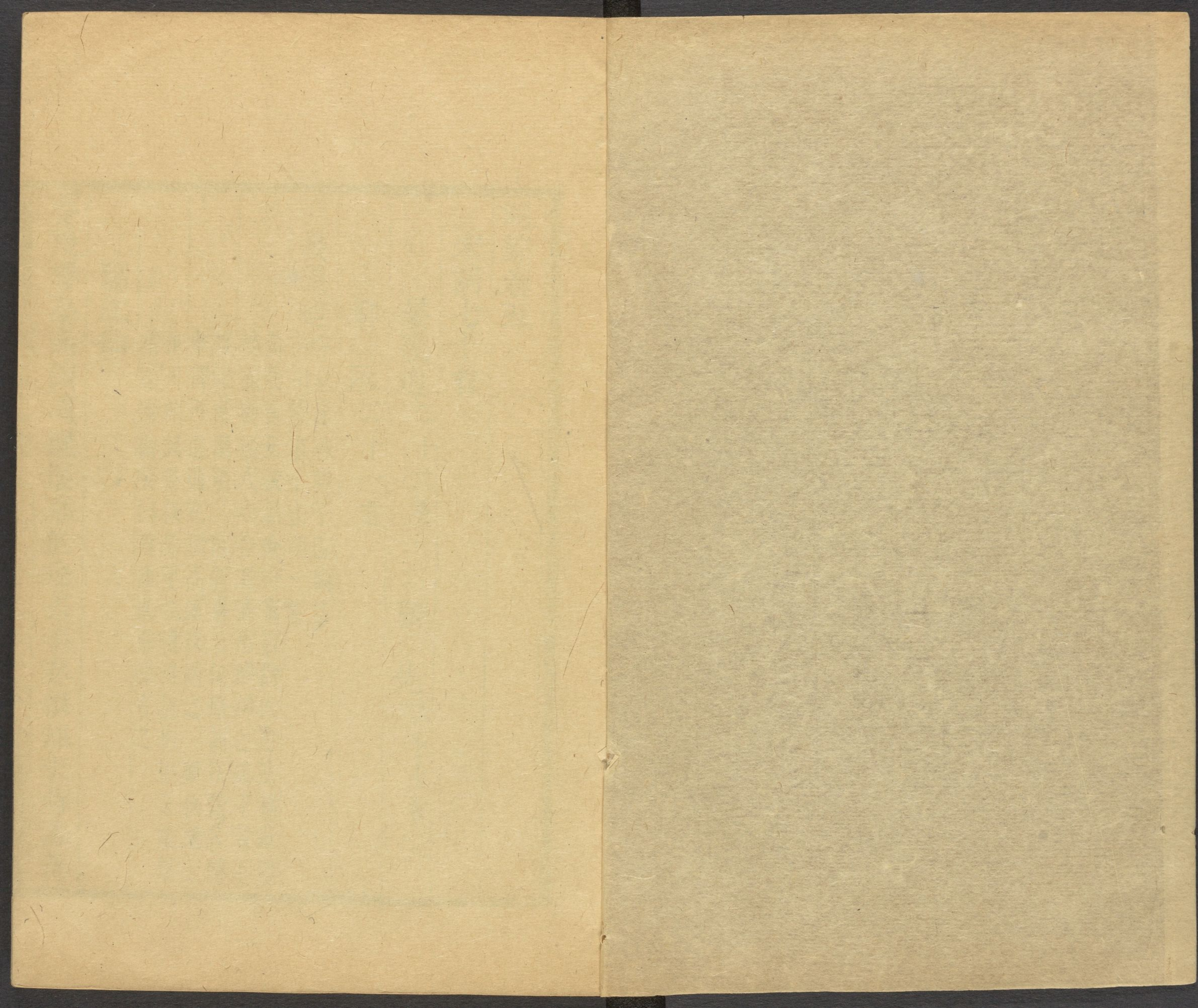


CHINESE-JAPANESE COLLECTION
HARVARD COLLEGE LIBRARY
FROM HARVARD-YENCHING INSTITUTE
MAR 23 1932

TCHL 5582/2928



詞綜卷五

宋詞七十首

晏幾道

二十二首

張

先

二十七首

柳永

二十一首

晏幾道

字叔原殊幼子監穎昌許田鎮有小山詞一卷

黃魯直云叔原樂府寓以詩人句法精壯頓挫能動搖人心合者高唐洛神之流下者不減桃葉團扇陳質齋云叔原詞在諸名勝中獨可追逼花間高處或過之程叔微云伊川聞誦晏叔原夢魂慣得無拘檢又踏楊花過謝橋笑曰鬼語也意亦賞之

臨江仙

夢後樓臺高鎖酒醒簾幕低垂去年春恨却來時落花



詞統卷五
人獨立微雨燕雙飛 記得小蘋初見兩重心字羅衣
琵琶絃上說相思當時明月在曾照絲雲歸

清商怨

庭花香信尚淺最玉樓先暖夢覺香衾江南依舊遠
迴文錦字暗剪謾寄與也應歸晚要問相思天涯猶自
短

點絳脣

明日征鞭又將南陌垂楊折自憐輕別裸得音塵絕
杏子枝邊倚徧闌干月依前缺去年時節舊事無人說
又

妝席相逢旋勻紅淚歌金縷意中曾許欲共吹花去
長愛荷香柳色殷橋路留人住淡烟微雨好箇雙棲處

虞美人

閑敲玉鐙隋堤路一笑開朱戶素雲凝澹月嬋娟門外
鴨頭春水木蘭船吹花拾藥嬉遊慣天與相逢晚一
聲長笛倚樓時應恨不題紅葉寄相思

生查子

金鞍美少年去躍青驄馬紫綰玉樓人繡被春寒夜
消息未歸來寒食梨花謝無處說相思背面秋千下

採桑子

詞總卷五
秋千散後朦朧月滿院人間幾處雕欄一夜風吹杏粉
殘 昭陽殿裏春衣就金縷初乾莫信朝寒明日花前
試舞看

六么令

綠陰春盡飛絮遶香閣晚來翠眉宮樣巧把遠山學一
寸狂心未說已向橫波覺畫簾遮匝新翻曲妙暗許閑
人帶偷掐 前度書多隱語意淺愁難答昨夜詩有回
文韻險還慵押都待笙歌散了記取留時霎不消紅蠟
閑雲歸後月在庭花舊欄角

又

雪殘風信悠颺春消息天涯倚樓新恨楊柳幾絲碧還
是南雲雁少錦字無端的寶釵瑤席彩絃聲裏揀作尊
前未歸客 遙想疎梅此際月底香英坼別後誰繞前
溪手揀繁枝摘莫道傷高恨遠付與臨風笛儘堪愁寂
花時往事更有多情箇人憶

清平樂

留人不住醉解蘭舟去一棹碧濤春水路過盡曉鶯啼
處 渡頭楊柳青青枝枝葉葉離情此後錦書休寄畫
樓雲雨無憑

又

春雲綠處又見歸鴻去側帽風前花滿路冶葉倡條情
緒紅樓桂酒初開曾携翠袖同來醉弄影蛾池水短
簫吹落殘梅

又

波紋碧皺曲水清明後折得疎梅香滿袖暗喜春紅依
舊歸來紫陌東頭金釵換酒銷愁柳影深深細路花
梢小小層樓

又

么絃寫意意密絃聲碎書得鳳箋無限事猶恨春心難
寄臥聽疎雨梧桐雨餘淡月朦朧一夜夢魂何處那

回楊葉樓中

玉樓春

秋千院落重簾暮彩筆閑來題繡戶牆頭丹杏雨餘花
門外綠楊風後絮朝雲信斷知何處應作襄王春夢
去紫騮認得舊遊踪嘶過畫樓東畔路

又

採蓮時候慵歌舞永日閑從花裏度暗隨蘋末曉風來
直待柳梢斜月去停橈共說江頭路臨水樓臺蘇小
住細思巫峽夢回時不減秦源腸斷處

浪淘沙

詞餘卷五
四
小綠間長紅。露蘂烟叢。花開花落昔年同。惟恨花前携
手處。往事成空。山遠水重重。一笑難逢。已憚長在別
離中。霜鬢知他從此去。幾度春風。

碧牡丹

翠袖疎紈扇。涼葉催歸燕。一夜西風幾處傷。高懷遠細
菊枝頭開嫩。香還徧。月痕依舊庭院。事何限。悵望秋
意晚。離人鬢華將換。靜憶天涯路。比此情還短。試約鸞
箋傳素期。良願南雲應有新鴈。

蝶戀花

碧玉高樓臨水住。紅杏開時。花底曾相遇。一曲陽春春

已暮。曉鶯聲斷朝雲去。遠水來從樓下度。過盡流波
未得魚中素。月細風尖垂柳渡。夢魂長在分襟處。

又

喜鵲橋成催鳳駕。天爲歡時。乞與初涼夜。乞巧雙蛾加
意畫。玉鈎斜傍西南挂。分鈿擘釵涼葉下。香袖凭肩
誰記當時話。路隔銀河猶可借。世間離恨何年罷。

又

醉別西樓醒不記。春夢秋雲。聚散真容易。斜月半窓還
少睡。畫屏間展吳山翠。衣上酒痕詩裏字。點點行行
總是淒涼意。紅燭自憐無好計。夜寒空替人垂淚。

又

庭院碧苔紅葉遍金菊開時已近登高宴日日露荷凋
綠扇粉塘烟水澄如練 試倚涼風醒酒面鴈字來時
恰向層樓見幾點護霜雲影轉誰家蘆管吹秋怨

破陣子

柳下笙歌庭院花間姊妹秋千記得青樓當日事寫向
紅窓夜月前憑伊寄小蓮 絳蠟等閑陪淚吳蠶到了
纏綿綠鬢能供多少恨未肯無情比斷絃今年老去年

張先

字子野吳興人為都官郎中有安陸集詞一卷
李端叔云子野詞才不足而情有餘 晁无咎云子野與耆卿齊名而時以子野不及耆

卿然子野韻高是耆卿所乏處 古今詩話云有客謂子野曰人皆謂公張三中即心中事眼中淚意中人也公曰何不目之為張三影客不曉公曰雲破月來花弄影嬌柔懶起簾壓捲花影柳徑無人墮飛絮無影此余平生所得意也 天聖間一時有兩張先皆字子野俱第進士其能詩壽考悉同一博州人號張三影者是也一吳興人見齊東野語胡應麟筆叢所載如此

清平樂

屏山斜展帳卷紅綃半泥淺曲池飛海燕風度楊花滿
院 雲愁雨恨空深覺來一枕春陰隴上梅花落盡江
南消息沉沉

卜算子慢

詞餘卷五
溪山別意烟樹去程日落采蘋春晚欲上征鞅更掩翠
簾回面相盼惜彎彎淺黛長長眼奈畫閣歡遊也學狂
花亂絮輕散 水影橫池館對靜夜無人月高雲遠一
餉凝思兩眼淚痕還滿難遣恨私書又逐東風斷縱夢
澤層樓萬尺望湖城那見

木蘭花

西湖楊柳風流絕滿縷青春看贈別牆頭簌簌暗飛花
山外陰陰初落月 秦姬穠麗雲梳髮持酒聽歌留晚
發驪駒應亦解人情欲出重城嘶不歇

又 邠州作

青銅貼水萍無數臨曉西湖春漲雨泥新輕燕面前飛
風慢落花衣上住 紅裙空解烟蛾聚雲月却能隨馬
去明朝何處上高臺回認玉峯山下路

又 去春自湖歸杭憶南園花已開有當時猶有藥
如梅之句今歲還鄉南園正盛復爲此詞以寄
意

去年春入芳菲國青藥如梅終忍摘欄邊徒欲說相思
綠臘密緘朱粉飾 歸來故苑重尋覓花滿舊枝心更
惜鴛鴦從小自相雙若不多情頭不白

又 乙卯吳興寒食

龍頭舴艋吳兒競筍柱鞦韆遊女並芳洲拾翠暮忘歸

言終卷五
秀野踏青來不定 行雲去後遙山暝已放笙歌池院
靜中庭月色正清明無數楊花過無影

憶秦娥

參差竹吹斷相思曲情不足西北有樓窮遠目 憶茗
溪寒影透清玉秋鴈南飛速菰草綠應下溪頭沙上宿

慶春澤

飛閣危橋相倚人獨立東風滿衣輕絮還記憶江南如
今天氣正白蘋花遶堤漲流水 寒梅落盡誰寄方春
意無窮青空千里愁草樹依依關城初閉對月黃昏角
聲傍烟起

山亭宴

有美堂贈彥獻主人

宴堂永晝喧簫鼓倚青空畫欄紅柱玉瑩紫微人藹和
氣春融日煦故宮池館更樓臺約風月今宵何處湖水
動鮮衣競拾翠湖邊路 落花蕩漾怨空樹曉山靜數
聲杜宇天意送芳菲正黯淡疎烟短雨新歡寧似舊歡
長此會散幾時還聚試爲拈飛雲問解相思否

剪牡丹

舟中聞雙琵琶

野綠連空天青垂水素色溶漾都淨柔柳搖搖墜輕絮
無影汀洲日落人歸脩巾薄袂擷香拾翠相競如解凌
波泊渚烟春暝 綵縉朱索新整宿繡屏畫船風定金

鳳響雙槽彈出今古幽思誰省玉盤大小亂珠迸酒上
妝面花艷媚相並重聽盡漢妃一曲江空月靜

好事近

和毅夫內翰梅花

月色透橫枝短葉小葩無力北客一聲長笛怨江南先
得誰教強半臘前開多情爲春憶留取大家須醉幸
雨休風息

畫堂春

外湖蓮子長參差霽山青處鷗飛水天溶漾畫橈遲人
影鑑中移桃葉淺聲雙唱杏紅淡色輕衣小荷障面
避斜暉分得翠陰歸

踏莎行

衾鳳猶溫籠鸚尚睡宿妝稀淡眉成字映花避月上迴
廊珠裙摺摺輕垂地翠幙成波新荷貼水紛紛烟絮
低還起重牆遶院更重門春風無路通淡意

于飛樂

寶奩開菱鑑淨一掬清蟾新妝臉旋學花添蜀紅衫雙
繡蝶裙縷鵲鵲尋思前事小屏風仍畫江南怎空教
草解宜男柔桑暗又過春蠶正陰晴天氣更暝色相兼
幽期消息曲房西碎月篩簾

惜瓊花

汀蘋白茗水碧每逢花駐樂隨處歡席別時携手看春色螢火而今飛破秋夕 河流如帶窄在輕似葉何計歸得斷雲孤鶩青山極樓上徘徊無盡相憶

河滿子

陪杭守泛湖夜歸

溪女送花隨處沙鷗避樂分行遊舸已如圖障裏小屏猶畫瀟湘人面新生酒艷日痕更欲春長 衣上交枝鬪色釵頭比翼相雙片段落霞明水底風紋時動粧光賓從夜歸無月千燈萬火湖塘

醉垂鞭

錢塘送祖擇之

酒面灑金魚吳娃唱吳潮上玉殿白麻書待君歸後除

圖
勾留風月好平湖曉翠峯孤此景出關無西州空畫

又

雙蜨繡羅裙東池宴初相見朱粉不深勻閑花淡淡春細看諸處好人人道柳腰身昨日亂山昏來時衣上雲

謝池春慢

王仙觀道中逢謝媚卿

繚牆重院間有流鶯到繡被掩餘寒畫閣明新曉朱檻連空濶飛絮無多少徑莎平池水渺日長風靜花影閑相照 塵香拂馬逢謝女城南道秀艷過施粉多媚生

詞餘卷五
輕笑鬪色鮮衣薄碾玉雙蟬小歡難偶春過了琵琶流
怨都入相思調

減字木蘭花 贈伎

垂螺近額走上紅裯初趁拍只恐驚飛擬倩游絲惹住
伊 文鴛繡履去似風流塵不起舞徹梁州頭上宮花
顫未休

醉落魄 美人吹笛

雲輕柳弱內家髻子新梳掠生香真色人難學橫管孤
吹月淡天垂幕 朱唇淺破櫻桃萼倚樓人在闌干角
夜寒指冷羅衣薄聲入霜林簌簌驚梅落

師師令 贈美人

香鈿寶珥拂菱花如水學妝皆道稱時宜粉色有天然
春意蜀綵衣長勝未起縱亂霞垂地 都城池苑誇桃
李問東風何似不須回扇障清歌脣一點小於朱蘂正
值殘英和月墜寄此情千里

繫裙腰

惜霜澹照夜雲天朦朧影畫勾闌人情縱似長情月算
一年年又能得幾番圓 欲寄西江題葉字流不到五
亭前東池始有荷新綠尚小如錢問何日藕幾時蓮

漁家傲

巴子城頭青草暮巴山重疊相逢處燕子占巢花脫樹
杯且舉瞿塘水濶舟難渡天外吳門清霄路君家正
在吳門住贈我柳枝情幾許春滿縷為君將入江南去

碧牡丹

步障搖紅綺曉月墮沉烟砌緩板香檀唱徹伊家新製
怨入眉頭斂黛峯橫翠芭蕉寒雨聲碎鏡華翳閑照
孤鸞戲思量去時容易鈿合瑤釵至今冷落輕棄望極
藍橋但暮雲千里幾重山幾重水道山清話云晏文獻
為京兆辟張先為通
判新納侍兒公甚屬意先能為詩詞公雅重之每張來
令侍兒出侑觴往往歌子野所為之詞其後王夫人寢
不容公即出之一日子野至公與之飲子野作此詞合
營妓歌之至末句公聞之憮然曰人生行樂耳何自苦

如此亟命于宅庫支錢若干復取前所出侍兒既來夫
人亦不復誰何也

青門引

乍煖還輕冷風雨晚來方定庭軒寂寞近清明殘花中
酒又是去年病樓頭畫角風吹醒入夜重門靜那堪
更被明月隔牆送過秋千影

生查子

彈箏

含羞整翠鬟得意頻相顧雁柱十三絃一一春鶯語
嬌雲容易飛夢斷知何處淡院鎖黃昏陣陣芭蕉雨

柳 永

初名三變字耆卿樂安人景祐元年進士官至屯田員外郎有樂章集九卷

晁無咎云世言柳耆卿曲俗非也如漸霜風
淒緊關河冷落殘照當樓此真不減唐人語

李端叔云者卿詞鋪敘展行備足無餘較之花間所集韻終不勝孫敦立云者卿詞雖極工然多雜以鄙語葉少蘊云嘗見一西夏歸朝官云凡有井水飲處即能歌柳詞吳虎臣云仁宗留意儒雅深斥浮艷虛華之文三變好為淫冶之曲傳播四方嘗有鶴冲天詞云忍把浮名換了淺斟低唱及臨軒放榜時人語之曰且去淺斟低唱何要浮名劉潛夫云者卿有教坊丁大使意黃叔暘云者卿長于纖艷之詞然多近俚俗陳質齋云柳詞格不高而音律諧婉詞意妥帖承平氣象形容曲盡尤工于羈旅行役

鬪百花

煦色韶光明媚輕靄低籠芳樹池塘淺蘸烟蕪簾幙閑垂風絮春困厭厭拋擲鬪草工夫冷落踏青心緒終日局朱戶 遠恨綿綿淑景遲遲難度年少傅粉依前醉

眠何處淡院無人黃昏乍拆鞦韆空鎖滿庭花雨

女冠子

斷烟殘雨灑微涼生軒戶動清籟蕭蕭庭樹銀河濃淡華星明滅輕雲時度莎階寂靜無覩幽蛩切切秋吟苦疎篁一徑流螢幾點飛來又去 對月臨風空恁無眠耿耿暗想舊日牽情處綺羅叢裏有人人那回飲散略略曾諧鴛侶因循忍便睽阻相思不得長相聚好天良夜無端惹起千愁萬緒

雨霖鈴

寒蟬淒切對長亭晚驟雨初歇都門帳飲無緒方留戀

言終卷五
處蘭舟催發執手相看淚眼竟無語凝咽念去去千里
烟波暮靄沉沉楚天濶 多情自古傷離別更那堪冷
落清秋節今宵酒醒何處揚柳岸曉風殘月此去經年
應是良辰好景虛設便總有千種風情更與何人說

傾盃樂

木落霜洲鴈橫烟渚分明畫出秋色暮雨乍歇小楫夜
泊宿葦村山驛何人月下臨風處起一聲羌笛離緒萬
端聞岸草切切蛩吟如織 爲憶芳容別後水遙山遠
何計憑鱗翼想繡閣深沉爭知憔悴損天涯行客楚峽
雲歸高陽人散寂寞狂蹤跡望京國空目斷遠峰凝碧

卜算子慢

江楓漸老汀蕙半凋滿目敗紅衰翠楚客登臨正是暮
秋天氣引疎砧斷續殘陽裏對晚景傷懷念遠新愁舊
恨相繼 脉脉人千里念兩處風情萬重烟水兩歇天
高望斷翠峯十二儘無言誰會憑高意縱寫得離腸萬
種奈歸鴻誰寄

少年遊

參差烟樹霸陵橋風物盡前朝衰楊古柳幾經攀折憔悴
楚宮腰 夕陽閑淡秋光老離思滿蘅臯一曲陽關
斷腸聲盡獨自上蘭橈

夜半樂

凍雲黯淡天氣扁舟一葉乘興離江渚渡萬壑千巖越
溪深處怒濤漸息樵風乍起更聞商旅相呼片帆高舉
泛畫鷁翩翩過南浦望中酒旆閃閃一簇烟村數行
霜樹殘日下漁人鳴榔歸去敗荷零落衰楊掩映岸邊
兩兩三三浣紗遊女避行客含羞相笑語到此因念
繡閣輕拋浪萍難駐歎後約丁寧竟何據慘離懷空恨
歲晚歸期阻凝淚眼杳杳神京路斷鴻聲遠長天暮

玉蝴蝶

望處雨收雲斷凭欄悄悄目送秋光晚景蕭疎堪動宋

玉悲涼水風輕蘋花漸老月露冷梧葉飄黃遣情傷故
人何在烟水茫茫難忘文期酒會幾辜風月屢變星
霜海濶天遙未知何處是瀟湘念雙燕難憑遠信指暮
天空識歸航黯相望斷鴻聲裏立盡斜陽

望遠行

雪

長空降瑞寒風剪淅淅瑤華初下亂飄僧舍密灑歌樓
迤邐漸迷鴛瓦好是漁人披得一簑歸去江上晚來堪
畫滿長安高却旗亭酒價幽雅乘興最宜訪戴泛小
棹越溪瀟灑皓鶴奪鮮白鷗失素千里廣鋪寒野須信
幽蘭歌斷同雲收盡別有瓊臺瑤榭放一輪明月交光

清夜

八聲甘州

對蕭蕭暮雨灑江天一番洗清秋
漸霜風淒緊關河冷落殘照當樓
是處紅衰綠減苒苒物華休惟有長江水
無語東流 不忍登高臨遠望故鄉渺邈
歸思難收歎年來蹤跡何事苦淹留
想佳人妝樓長望誤幾回天際識歸舟
爭知我倚闌干處正恁凝愁

安公子

遠岸收殘雨雨殘稍覺江天暮
拾翠汀洲人寂靜立雙雙鷗鷺
望幾點漁燈掩映蒹葭浦
停畫橈兩兩舟人語
閑凝竚萬水千山迷遠近
想鄉關何處自別後風亭月榭
孤歡聚剛斷腸惹得離情苦
聽杜宇聲聲勸人不如歸去

雪梅香

景蕭索危樓獨立一作倚面晴空動悲秋
情緒當時宋玉應同漁市孤烟裊
寒碧水村殘葉舞愁紅楚天濶浪浸
斜陽千里溶溶臨風想佳麗別後
愁顏鎮斂眉峯可惜當年頓乖兩跡
雲蹤雅態妍姿正歡洽落花流水忽
西東無慘恨相思意盡分付征鴻

詞經卷五
婆羅門令

昨宵裏恁和衣睡今宵裏又恁和衣睡小飲歸來初更
過醺醺醉中夜後何事還驚起 霜天冷風細細觸疎
窓閃閃燈搖曳空牀展轉重追想雲雨夢任欹枕難繼
寸心萬緒咫尺千里好景良天彼此空有相憐意未有
相憐計

西平樂

盡日憑高寓目脉脉春情緒嘉景清明漸近時節輕寒
乍暖天氣才晴又雨烟光澹蕩裝點平蕪遠樹黯凝竚
臺榭好鶯燕語正是和風麗日幾許繁紅嫩綠雅稱

嬉遊去奈阻隔尋芳伴侶秦樓鳳吹楚臺雲約空悵望
在何處寂寞韶光暗度可堪向晚村落聲聲杜宇

陽臺路

楚天晚墜冷風敗葉疎紅零亂冒征塵匹馬區區愁見
水遙山遠追念年時正恁鳳幃倚香偎煖嬉遊慣又豈
知前歡雲雨分散 此際空勞回首望帝里難收淚眼
暮烟衰草算暗鎖路岐無限今宵又依前寄宿甚處葦
村山館寒燈畔夜厭厭憑何消遣

二郎神 七夕

炎光初謝過暮雨芳塵輕灑乍露冷風清庭戶爽天如

水玉鈎遙挂應是星娥嗟久阻敘舊約飈輪欲駕極目
處微雲暗度耿耿銀河高瀉 閑雅須知此景古今無
價運巧思穿鍼樓上女擡粉面雲鬟相亞鈿合金釵私
語處算誰在回廊影下願天上人間占得歡娛年年今
夜
訴衷情近
雨晴氣爽竚立江樓望處澄明遠水生光重疊暮山聳
翠遙想斷橋幽徑隱隱漁村向晚孤烟起 殘陽裏脉
脉朱欄靜倚黯然情緒未飲先如醉愁無際暮雲過了
秋風老盡故人千里竟日空凝睇

竹馬子

登孤壘荒涼危亭曠望靜臨烟渚對雌霓挂雨雄風拂
檻微收煩暑漸覺一葉驚秋殘蟬噪晚素商時序覽景
想前歡指神京非霧非烟淡處 向此成追感新愁易
積故人難聚憑高盡日凝竚贏得銷魂無語極目霽靄
霏微斷鴉零亂蕭索江城暮南樓畫角又逐殘陽去

玉山枕

驟雨新霽蕩原野清如洗斷霞散彩殘陽倒影天外雲
峯數朶相倚露莎烟芰滿池塘見次第幾番紅翠當是
時河朔飛觴避炎蒸想風流堪繼 晚來高樹清風起

詞綜卷五
動簾幙生秋氣畫樓晝寂蘭堂夜靜舞艷歌姝漸任羅綺
訟閑時泰足風情便爭奈雅歡都廢省教成幾闋新
歌盡新聲好尊前重理

河傳

淮岸漸晚圓荷向背芙蓉濃淺仙娥畫舸露影紅芳交
亂難分花與面采多乍覺輕舸滿呼歸伴急槳烟村
遠隱隱棹歌漸被蒹葭遮斷曲終人不見

木蘭花慢

清明

坼桐花爛熳乍疎雨洗清明正艷杏燒林緗桃繡野芳
景如屏傾城盡尋勝賞驟雕鞍紺幃出郊坰風暖繁絃

脆管萬家競奏新聲盈盈鬪草踏青人艷冶逶迤迎
向路傍往往遺簪墜珥珠翠縱橫歡情對佳麗地任金
疊罄竭玉山傾揀却明朝永日畫堂一枕春醒

詞綜卷五

詞綜卷六

宋詞六十四首

蘇軾 十五首

黃庭堅 四首

秦觀 十九首

晁補之 十五首

張耒 三首

陳師道 二首

李豸 二首

李之儀 四首

蘇軾

字子瞻眉山嘉祐初試禮部第一歷官翰林學士紹聖初安置惠州徙昌化元符初北

還卒於常州高宗卽位贈資政殿學士復贈太師諡文忠有東坡居士詞二卷

晁无咎云居士詞人謂多不諧音律然橫放傑出自是曲子內縛不住者陳無已云東

坡以詩為詞如教坊雷大使之舞雖極天下之工要非本色陸務觀云世言東坡不能

蘇軾此正山間將隱時作不日請室一詞亦顯
同前對古卦處聲韻相和
韻與真宋趙汝誥

詞餘卷六
歌故所作樂府詞多不協晁以道謂紹聖初
與東坡別于汴上東坡酒酣自歌古陽關則
公非不能歌但豪放不喜裁剪以就聲律耳
又云東坡詞歌之曲終覺天風海雨逼人
周輝云豈無去國流離之思殊覺哀而不傷
吹劍續錄云東坡在玉堂日有幕士善歌
因問我詞比柳者卿何如對曰柳郎中詞只
好十七八女孩兒按執紅牙拍歌楊柳岸曉
風殘月學士詞須關西大漢執鐵綽板唱大
江東去公為之絕倒胡致堂云詞曲至東
坡一洗綺羅香澤之態擺脫綢繆宛轉之度
使人登高望遠舉首高歌逸懷浩氣超乎塵
垢之外於是花間為卑隸而耆卿為興臺矣
張叔夏云東坡詞清麗舒徐處高出人表
周秦諸人所不能到

醉翁操

琴曲

琅然清圓誰彈響空山無言惟翁醉中和其天月明風

露娟娟人未眠荷蕢過山前曰有心也哉此賢 醉翁
笑詠聲和流泉醉翁去後空有朝吟夜怨山有時而童
巔水有時而回川思翁無歲年翁今為飛仙此意在人
間試聽徽外三兩絃

行香子

攜手江村梅雪飄裙情何限處處消魂故人不見舊曲
重聞向望湖樓孤山寺湧金門尋常行處題詩千首
繡羅衫與拂輕塵別來相憶知有何人有湖中月江邊
柳隴頭雲

哨遍

睡起書堂銀蒜押簾珠幕雲垂地初雨歇洗出碧羅天
正溶溶養花天氣一霎晴風迴芳草榮光浮動卷皺銀
塘水方杏靨勻酥花鬚吐繡園林翠紅排比見乳燕梢
蜨過繁枝忽一綫爐香惹遊絲晝永人閑獨立斜陽晚
來情味 便携將佳麗乘興淡入芳菲裏撥胡琴語輕
攏慢撚總伶俐看緊約羅裙急趣檀板霓裳入破驚鴻
起顰月臨眉醉霞橫臉歌聲悠颺雲際任滿頭紅雨落
花飛漸鳩鵲樓西玉蟾低尚徘徊未盡歡意君看今古
悠悠浮幻人間世這些百歲光陰幾日三萬六千而已
醉鄉路穩不妨行但人生要適情耳

賀新涼

乳燕飛華屋悄無人槐陰轉午晚涼新浴手弄生綃白
團扇扇手一時似玉漸困倚孤眠清熟簾外誰來推繡
戶枉教人夢斷瑤臺曲又却是風敲竹 石榴半吐紅
巾蹙待浮花浪藥都盡伴君幽獨穠艷一枝細看取芳
意千重似束又恐被秋風驚綠若待得君來向此花前
對酒不忍觸共粉淚兩簌簌

胡元任云托意高遠

水龍吟

和章質夫楊花韻

似花還似非花也無人惜從教墜拋家傍路思量却似
無情有思縈損柔腸困酣嬌眼欲開還閉夢隨風萬里

尋郎去處又還被鶯呼起 不恨此花飛盡恨西園落
紅難綴曉來雨過遺踪何在一池萍碎春色三分二分
塵土一分流水細看來不是楊花點點是離人淚
後片愈出愈奇真是壓倒今古

張叔夏云

又

黃州夢過棲霞樓

小舟橫截春江臥看翠壁紅樓起雲間笑語使君高會
佳人半醉危柱哀絃艷歌餘響遏雲縈水念故人老大
風流未減獨回首烟波裏 推枕惘然不見但空江月
明千里五湖聞道扁舟歸去仍携西子雲夢南州武昌
南岸昔遊應記料多情夢裏端來見我也參差是

浣溪沙

遊蘄水清泉寺

山下蘭芽短浸溪松間沙路淨無泥瀟瀟暮雨子規啼
誰道人生難再少君看流水尚能西休將白髮唱黃

雞寺前水西流

卜算子

鴈

缺月挂疎桐漏斷人初定

一作靜

時見幽人獨往來縹緲

孤鴻影 驚起却回頭有恨無人省揀盡寒枝不肯栖

寂寞沙洲冷

黃魯直云語意高妙似非與烟火食人語

江城子

天涯流落思無窮既相逢却匆匆携手佳人和淚折殘

紅爲問東風餘幾許春縱在與誰同 隋堤三月水溶
溶背歸鴻去吳中回望彭城清泗與淮通寄我相思千
點淚流不到楚江東

念奴嬌

赤壁懷古

大江東去浪聲沉千古風流人物故壘西邊人道是三
國孫吳赤壁亂石崩雲驚濤掠岸捲起千堆雪江山如
畫一時多少豪傑 遙想公瑾當年小喬初嫁了雄姿
英發羽扇綸巾談笑間檣櫓灰飛烟滅故國神遊多情
應是笑我生華髮人間如寄一尊還酹江月 按他本浪
聲沉作浪
淘盡與調未協孫吳作周郎犯下公瑾字崩雲作穿空
掠岸作拍岸又多情應是笑我生華髮作多情應笑我

早生華髮益非今從容齋隨筆所載黃魯直手書本更
正至于小喬初嫁宜句絕了字屬下句乃合

蝶戀花

春事闌珊芳草歇客裏風光又過清明節小院黃昏人
憶別落花處處聞啼鴉 咫尺江山分楚越目斷魂消
應是音塵絕破夢五更心欲折角聲吹落梅花月

如夢令

有寄

爲向東坡傳語人在畫 一作玉 堂深處別後有誰來雪壓
小橋無路歸去歸去江上一犁春雨

昭君怨

誰作桓伊三弄驚破綠窓幽夢新月與愁烟滿江天

欲去又還不去明日落花飛絮飛絮送行舟水東流

點絳脣 重九

不用悲秋今年身健還高宴江村海甸總作空花觀

尚想橫汾蘭菊紛相半樓船遠白雲飛亂空有年年鴈

採桑子 潤州多景樓與孫巨源遇

多情多感仍多病多景樓中樽酒相逢樂事回頭一笑

空 停杯且聽琵琶語細撚輕攏醉臉春融斜照江天

一抹紅

黃庭堅

字魯直分寧人舉進士元祐初為校書郎遷集賢校理擢起居舍人追謚文節有山谷詞

卷二

晁无咎云魯直小詞固高妙然不是當行家語

減字木蘭花

中秋無雨醉送月銜西嶺去笑口須開幾度中秋見月

來 前年江外兒女傳杯兄弟會此夜登樓小謝清吟

慰白頭

醜奴兒令

櫻桃著子如紅豆不管春歸聞道開時蜂惹香鬚蝶惹

衣 樓臺燈火明珠翠酒戀歌迷醉玉東西少箇人人

暖被携

念奴嬌

斷虹霽雨淨秋空山染修眉新綠桂影扶疎誰便道今
夕清輝不足萬里清天姮娥何處駕此一輪玉寒光零
亂為誰偏照醺醺 年少從我追遊晚城幽徑遶張園
森木共倒金荷家萬里難得樽前相屬老子平生江南
江北最愛臨風曲孫郎微笑坐來聲歎霜竹

虞美人 宜州見梅作

天涯也有江南信梅破知春近夜闌風細得香遲不道
曉來開遍向南枝 玉臺弄粉花應妒飄到眉心住平
生箇裏願盃淡去國十年老盡少年心

秦觀 字少游高郵人登第後蘇軾薦於朝除太學
博士遷正字兼國史院編修官坐黨籍徙嶽

宗立放還至藤州
卒有淮海詞三卷

晁无咎云近來作者皆不及少游如斜陽外
寒鴉數點流水遶孤村雖不識字人亦知是
天生好言語 蔡伯世云子瞻辭勝乎情者
卿情勝乎辭辭情相稱者惟少游而已 張
縉云少游多婉約子瞻多豪放當以婉約為
主 釋覺範云少游小詞奇麗詠歌之想見
其神情在絳闕道山之間 葉少蘊云少游
樂府語工而入律知樂者謂之作家子瞻戲
云山抹微雲秦學士露花倒影柳屯田微以
氣格為病也

滿庭芳

山抹微雲天粘衰草畫角聲斷譙門暫停征棹聊共引
離尊多少蓬萊舊事空回首烟靄紛紛斜陽外寒鴉數
點流水遶孤村 消魂當此際香囊暗解羅帶輕分謾

詞經卷六
贏得青樓薄倖名存此去何時見也襟袖上空染啼痕
傷情處高城望斷燈火已黃昏

又

晚色雲開春隨人意驟雨方過還晴高臺芳樹飛燕蹴
紅英舞困榆錢自落秋千外綠水橋平東風裏朱門映
柳低按小秦箏 多情行樂處珠鈿翠蓋玉轡紅纓漸
酒空金盃花困蓬瀛豆蔻梢頭舊恨十年夢屈指堪驚
凭欄久疎烟淡日寂寞下蕪城

望海潮

洛陽懷古

梅英疎淡冰漸溶洩東風暗換年華金谷俊遊銅駝巷

陌新晴細履平沙長記誤隨車正絮翻蜨舞芳思交加
柳下桃蹊亂分春色到人家 西園夜飲鳴笳有華燈
礙月飛蓋妨花蘭苑未空行人漸老重來事事堪嗟烟
暝酒旗斜但倚樓極目時見棲鴉無奈歸心暗隨流水
到天涯

如夢令

遙夜月明如水風緊驛亭淡閉夢破鼠窺燈霜送曉寒
侵被無寐無寐門外馬嘶人起

生查子

眉黛遠山長新柳開青眼樓閣斷霞明羅幙春寒淺

詞餘卷六
孟嫌玉漏遲燭厭金刀剪月色忽飛來花影和簾卷

浣溪沙

漠漠輕寒上小樓曉陰無賴似窮秋淡烟流水畫屏幽
自在飛花輕似夢無邊絲雨細如愁寶簾閑挂小銀
鈎

減字木蘭花

天涯舊恨獨自淒涼人不問欲見迴腸斷續薰爐小篆
香黛蛾長斂任是東風吹不展困倚危樓過盡飛鴻
字字愁

憶秦娥

暮雲碧佳人不見愁如織愁如織兩行征鴈數聲羌笛
錦書難寄西飛翼無言只是空相憶空相憶紗窓月
淡影雙人隻

阮郎歸

滿天風雨破寒初燈殘庭院虛麗譙吹徹小單于迢迢
清夜徂鄉夢斷旅情孤崢嶸歲又除衡陽猶有鴈傳
書柳陽和鴈無

好事近

夢中作

春路雨添花花動一山春色行到小橋深處有黃鸝千
百飛雲當面化龍蛇天矯轉空碧醉臥古藤陰下了

不知南北

畫堂春

東風吹柳日初長
雨餘芳草斜陽杏花零亂燕泥香睡
損紅妝 寶篆烟消龍鳳畫屏雲鎖瀟湘暮寒初透薄
羅裳無限思量

鵲橋仙

纖雲弄巧飛星傳恨銀漢迢迢暗度金風玉露一相逢
便勝却人間無數 柔情似水佳期如夢忍顧鵲橋歸
路兩情若是久長時又豈在朝朝暮暮

虞美人

高城望斷塵如霧不見連驂處夕陽村外小灣頭只有
柳花無數送歸舟 瓊枝玉樹頻相見只恨離人遠欲
將幽恨寄青樓爭奈無情江水不西流

踏莎行

郴州旅舍

霧失樓臺月迷津渡桃源望斷無尋處可堪孤館閉春
寒杜鵑聲裏斜陽暮 驛寄梅花魚傳尺素砌成此恨
無重數郴江幸自遶郴山為誰流下瀟湘去

釋天隱云未二句從

沉湘日夜東流去不為愁人住少時變化來 黃山谷云此詞高絕但斜陽暮三字為重犯耳又云極似劉夢得楚蜀間語 胡元任云子瞻絕愛尾兩句自書于扇日少游已矣雖萬身何贖

江城子

同宗卷六

西城楊柳弄春柔動離憂淚難收猶記多情曾爲繫歸
舟碧野朱橋當日事人不見水空流 韶華不爲少年
留恨悠悠幾時休飛絮落花時候一登樓便做春江都
是淚流不盡許多愁

八六子

倚危亭恨如芳草萋萋剗盡還生念柳外青驄別後水
邊紅袂分時愴然暗驚 無端天與娉婷夜月一簾幽
夢春風十里柔情怎奈何一作向歡娛漸隨流水素絃聲
斷翠綃香減那堪片片飛花弄晚濛濛殘雨籠晴正銷
凝黃鸝又啼數聲

金明池

瓊苑金池青門紫陌似雪楊花滿路雲日淡天低晝永
過三點兩點細雨好花枝半出牆頭似悵望芳草玉孫
何處更水遶人家橋當門巷燕燕鶯鶯飛舞 怎得東
君長爲主把綠鬢朱顏一時留住佳人唱金衣莫惜才
子倒玉山休訴况春來倍覺傷心念故國情多新年愁
苦縱寶馬嘶風紅塵拂而也只一作則尋芳歸去

水龍吟

小樓連苑橫空下窺繡轂雕鞍驟疎簾半捲單衣初試
清明時候破暖輕風弄晴微雨欲無還有賣花聲過盡

垂楊院落紅成陣飛鴛鴦 玉珮丁東別後悵佳期參
差難又名韁利鎖天還知道和天也瘦花下重門柳邊
淡巷不堪回首念多情但有當時皓月照人依舊

南柯子 贈陶心兒

玉漏迢迢盡銀潢淡淡橫夢回宿酒未全醒已被鄰雞
催起怕天明 臂上妝猶在襟間淚尚盈水邊燈火漸

人行天外一鈎殘月照三星 高齋詩話云少游在蔡州
與官奴婁婉字東玉者甚

密贈之詞云小樓連苑橫空又云玉珮丁東別後者是
也又贈陶心兒詞云天外一鈎橫月帶三星謂心字也

晁補之

字无咎鉅野人舉進士元祐初除秘書省正
字遷校書郎以秘閣校理通判揚州召還為
著作郎坐黨籍徙大觀未知
泗州卒有雞肋集詞一卷

陳質齋云无咎嘗云今代詞手惟秦七黃九
然兩公之詞亦自有不同若无咎佳者固未
多遜也

滿江紅

東武城南新堤固漣漪初溢隱隱遍長陵高阜臥紅堆
碧枝上殘花吹盡也與君試向江邊覓問向前猶有幾
多春三之一 官裏事何時畢風雨外無多日相將泛
曲水滿城爭出不見蘭亭修禊事當時座上皆豪逸到
如今修竹滿山陰空陳迹

臨江仙

信州作

謫宦江城無屋買殘僧野寺相依松間藥白竹間衣水

窮行到處雲起坐看時
一箇幽禽綠底事苦來醉耳
邊啼月斜西院愈聲悲
青山無限好猶道不如歸

又

綠暗汀洲三月暮
落花風靜帆收垂楊低映木蘭舟半
篙春水滑一段夕陽愁
灞水橋東回首處美人新上
簾鉤青鸞無計入紅樓
行雲歸楚峽飛夢到揚州

永遇樂

東臯寓居

松菊堂深芰荷池小
長夏清暑燕引雛還鳩呼婦往人
靜郊原趣麥天已過薄衣輕扇試起遶園徐步聽衡宇
欣欣童稚共說夜來初雨
蒼苔徑裏紫葳枝上數點

幽花垂露東里催鋤西鄰助餉相戒清晨去斜川歸興
翛然滿日回首帝鄉何處只愁恐輕鞍犯夜灞陵舊路

摸魚兒

買陂塘旋栽楊柳依稀淮岸湘浦東臯雨足輕痕漲沙
觜鷺來鷗聚堪愛處最好是一川夜月光流渚無人自
舞任翠幕張天柔茵藉地酒盡未能去
青綾被休憶金閨故步儒冠曾把身誤弓刀千騎成何事荒了邵平
瓜圃君試覷滿青鏡星星鬢影今如許功名浪語便做
得班超封侯萬里歸計恐遲暮

憶少年

無窮官柳無情畫舸無根行客南山尚相送只高城人
隔 罨畫園林溪紺碧算重來盡成陳迹劉郎鬢如此
况桃花顏色

下水船

上客驪駒繫驚喚銀餅睡起困倚妝臺盈盈正解羅髻
鳳釵墜繚繞金盤玉指巫山一段雲委 半窺鏡向我
橫秋水斜領花枝交鏡裏淡拂鉛華匆匆自整羅綺斂
眉翠雖有悖悖密意空作江邊解珮 能改齋漫錄廖明
畧與无咎同登科
明略所游田氏麗妹也一日明略邀无咎晨過田氏田
遽起對鑑理髮且盼且語草草妝掠以與客對无咎以
明略故有意而莫傳也因賦下水船一闋

滿庭芳

赴信日舟中別次膺十二叔

鷗起蘋中魚驚荷底畫船天上來時翠灣紅渚宛似武
陵迷更晚青山更好孤雲帶遠雨絲垂清歌裏金尊未
掩誰使動分携 竹林高晉阮阿咸瀟散猶愧風期便
棄官終隱釣叟苔磯縱是冥鴻雲外應念我垂翼低飛
新詞好他年認取天際片帆歸

迷神引

貶玉溪對江山作

黯黯青山紅日暮浩浩大江東注餘霞散綺回向烟波
路使人愁長安遠在何處幾點漁燈小迷近塢一片客
帆低傍前浦 暗想平生自悔儒冠誤覺阮途窮歸心

阻斷魂縈目一千里傷平楚怪竹枝歌聲聲怨爲誰苦
猿鳥一時啼驚鳥嶼燭暗不成眠聽津鼓

古陽關

寄無斁八弟宰寶應

衰草啾吟咽暗柳螢飛滅空庭雨過西風緊飄黃葉卷
書帷寂靜對此傷離別重感歎中秋數日又圓月沙
觜檣竿上淮水濶有飛鳧客詞珠玉氣冰雪且莫教皓
月照影驚華髮問幾時清樽夜景共佳節

好事近

南都寄歷下人

絲管鬧南湖湖上醉遊時晚獨看山橋官柳淚無言偷
滿坐中誰唱解愁詞紅妝勸金盞物是奈人非是負

東風心眼

水龍吟

始去齊路逢次膺叔感別敘舊

去年暑雨鈎盤夜闌睡起同征轡今年芳草齊河古岸
扁舟同艤萍梗孤蹤夢魂浮世別離常是念當時綠鬢
狂歌痛飲今憔悴東風裏此去濟南爲說道愁腸不
醒猶醉多情北渚兩行烟柳一湖春水還唱新聲後人
重到應悲桃李待歸時攬取庭前皓月也應堪寄

惜奴嬌

歌闕瓊筵暗失金貂侶說哀腸丁寧囑付棹舉帆開黯
行色秋將暮欲去待却回高城已暮漁火烟村但觸

詞總卷六
目傷離緒此情向阿誰分訴那裏思量爭知我思量苦
最苦睡不著西風夜雨

鬪百花

小小盈盈珠翠憶得眉長眼細曾共映花低語已解傷
春情意重向溪堂臨風看舞梁州依舊照人秋水轉更
添姿媚與問階上簸錢時節記微笑但把纖腰向人
嬌倚不見還休誰教見了厭厭還是向來情味

調笑 西子

腸斷越江岸越女江頭紗自浣天然玉貌鉛紅淺
自弄芙蓉日晚紫駟嘶去猶回眄笑人荷花不見

張

耒

字文潛淮陰人第進士歷官起居舍人以直
龍圖閣知潤州坐黨籍謫官晚監南嶽廟主
管崇福宮建炎初贈集
英殿修撰有宛丘集

風流子

亭臯木葉下重陽近又是搗衣秋奈愁入庾腸老侵潘
鬢謾簪黃菊花也應羞楚天晚白蘋烟盡處紅蓼水邊
頭芳草有情夕陽無語鴈橫南浦人倚西樓玉容知
安否香箋共錦字兩處悠悠空恨碧雲離合青鳥沉浮
向風前懊惱芳心一點寸眉兩葉禁甚閑愁情到不堪
言處分付東流

少年遊

言紀卷六
含羞倚醉不成歌，纖手掩香羅。偎花映燭，偷傳深意，酒思入橫波。看朱成碧，心迷亂，翻脉脉。斂雙蛾。相見時稀，隔別多。又春盡，奈愁何。

秋藥香

簾幙疎疎風透一線香，飄金獸。朱欄倚遍，黃昏後，廊上月華如晝。別離滋味，濃如酒，著人瘦。此情不及牆東柳，春色年年依舊。

陳師道

字履常，一字無已，彭城人。元祐初，以蘇軾等薦為徐州教授，遷太學博士，終秘書省正字。有後山集，長短句二卷。

胡元任云：後山自謂他文未能及人，獨於詞不減秦七、黃九，其自矜如此。

菩薩蠻

箏

哀箏一弄湘江曲，聲聲寫盡湘波綠。纖指十三絃，細將幽恨傳。當筵秋水慢，玉柱斜飛鴈。彈到斷腸時，春山眉黛低。

減字木蘭花

晁無咎出小鬟佐飲

娉娉嫋嫋芍藥枝，頭紅樣

一作玉

小舞袖低迴

一作遲遲心到

郎邊客已知

金尊玉

一作當筵舉

酒勸我花前，千萬壽莫

莫休休，白髮簪花我自羞

李

廌

字方叔，華山人。鄉舉，試禮部不遇。絕意進取，定居長社，有月巖集。

清平樂

落梅嗚咽黯澹城頭月吹滿江天驚夢蝶喚起畫樓傷
別簾風輕觸銀鈎梧桐玉露新秋底事瑣窓深夜素
娥長伴人愁

虞美人

玉闌干外清江浦渺渺天涯雨好風如扇雨如簾時見
岸花汀草漲痕添青林枕上關山路臥想乘鸞處碧
蕪千里思悠悠惟有霎時涼夢到南州

李之儀

字端叔無棣人歷樞密院編修官通判原州
徽宗初提舉河東常平坐爲范純仁遺表作
行狀編管太平遂居姑熟久之徙
唐州終朝請大夫有姑溪詞二卷

卜算子

我住長江頭君住長江尾日日思君不見君共飲長江
水此水幾時休此恨何時已只願君心似我心定不
負相思意

如夢令

回首蕪城舊苑還是翠深紅淺春意已無多斜日滿簾
飛燕不見不見門掩落花庭院

清平樂

蕭蕭風葉似與更聲接欲寄明璫非爲怯夢斷蘭舟桂
楫學書但寫鴛鴦却應無那愁腸安得一雙飛去春
風芳草池塘

好事近

春到雨初晴正在小樓時節柳眼向人微笑傍闌干堪
折暮山濃淡鎖烟霏梅杏半明滅玉笋莫辭沉醉判
歸時斜月

詞綜卷六

詞綜卷七

宋詞六十二首

賀鑄 九首

王仲 一首

李元膺 四首

朱服 一首

舒亶 二首

王詵 二首

王安禮 一首

曾肇 一首

毛滂 二十首

杜安世 三首

孫洙 一首

章粲 一首

李清臣 一首

趙令時 二首

王安國 二首

晁冲之 五首

秦觀一首

王觀五首

賀

鑄

字方回衛州人孝惠皇后族孫元祐中通判泗州又倅太平州退居吳下自號慶湖遺老

有東山寓聲

樂府三卷

張文潛云方回樂府妙絕一世盛麗如遊金張之堂妖冶如攬嬌施之祛幽索如屈宋悲壯如蘇李周少隱云方回有梅子黃時雨之句人謂之賀梅子也陸務觀云方回狀髻謂曰此真賀梅子也貌奇醜俗謂之賀鬼頭其詩文皆高不獨工長短句也

薄倖

淡妝多態更滴滴頻迴盼
睽便認得琴心先許欲
縮合歡雙帶記畫堂風月
逢迎輕顰淺笑嬌無奈
待翡翠屏

開芙蓉帳掩羞把香羅暗解
自過了燒燈都不是踏
青挑菜幾回憑雙燕丁寧
淡意往來却恨重簾礙約
何時再正春濃酒困人閑
晝永無聊賴厭厭睡起猶
有花梢日在

青玉案

凌波不過橫塘路但目送芳塵去
錦瑟年華誰與度月臺花榭
瑣窓朱戶惟有春知處碧雲
冉冉蘅皋暮綵筆新題斷腸
句試問閑愁都幾許一川烟草
滿城風絮

梅子黃時雨

中吳紀聞云鑄有小築在姑蘇盤門之內十餘里地名橫塘方回往來其間作此詞後山谷有詩云解道江南腸斷句只今惟有賀方回其為前輩推重如此潘子真云寇萊公詩杜鵑啼處血

成花梅子黃時雨如霧世推方回所作梅子黃時雨爲絕唱蓋用萊公語也

柳色黃

薄雨催寒斜照弄晴春意空濶長亭柳色纔黃遠客一枝先折烟橫水際映帶幾點歸鴉東風消盡龍沙雪還記出門時一作關來恰而今時節將發畫樓芳酒紅淚清歌頓一作便成輕別已是經年杳杳音塵都絕欲知方寸共有幾許清愁芭蕉不展丁香結枉望斷天涯兩厭厭風月能改齋漫錄方回眷一姝別久姝寄詩云獨倚危欄淚滿襟小園春色懶追尋淡恩縱似丁香結難展芭蕉一寸心賀因所寄詩遂成此調

清平樂

小桃初謝雙燕還來也記得年時寒食下紫陌青門遊冶楚城滿目春華可堪遊子思家惟有夜來歸夢不知身在天涯

望湘人

厭鶯聲到枕花氣動簾醉魂愁夢相半被惜餘熏帶驚剩眼幾許傷春春晚淚竹痕鮮佩蘭香老湘天濃暖記小江風月佳時屢約非烟游伴須信鸞絃易斷奈雲和再鼓曲終人遠認羅襪無踪舊處弄波清淺青翰棹艤白蘋洲畔儘日臨臯飛觀不解寄一字相思幸有歸來雙燕

踏莎行

急雨收春斜風約水浮紅漲綠魚文起年年遊子惜餘
春春歸不解招遊子 留恨城隅關情紙尾闌于長對
西曛倚鴛鴦俱是白頭時江南渭北三千里

憶秦娥

曉朦朧前溪百鳥啼匆匆啼匆匆凌波人去拜月樓空
舊年今日東門東鮮妝輝映桃花紅桃花紅吹開吹
落一任東風

又 桑

著春衫玉鞭鞭馬南城南城南柔桑細草留住金銜

粉蛾采葉供親蠶蠶饑略許携纖纖携纖纖湔裙淇
上更待初三

感皇恩

蘭芷滿汀洲游絲橫路羅襪塵生步迴顧整鬟顰黛脉
脉多情難訴細風吹柳絮人南渡 回首舊游山無重
數花底淡朱戶何處半黃梅子向晚一簾疎雨斷魂分
付與春歸去

毛

滂

字澤民江山人爲杭州法曹以樂府受知蘇
軾得名嘗知武康縣又知秀州有東堂詞二

卷

浣溪沙

泛舟還餘英館

烟柳風蒲冉冉斜小窓不用著簾遮載將山影轉灣沙
略約斷時分岸色蜻蜓立處過汀花此情此水共天
涯

又 寒食初晴東堂對酒

小雨初收蝶做團和風輕拂燕泥乾秋千院落落花寒
莫對清尊追往事更催新火續餘歡一春心緒倚闌

干

又 汎舟

銀字笙簫小小童梁州吹過柳橋風阿誰勸我玉杯空
小醉徑須眠錦瑟夜歸不用照紗籠畫船簾卷月明

中

惜分飛

淚溼闌干花著露愁到眉峰碧聚此恨平分取更無言
語空相覷 斷雨殘雲無意緒寂寞朝朝暮暮今夜山
淡處斷魂分付潮回去

陳質齋云澤民他辭雖工未有能及此者 周煇云語盡而意

不盡意盡而情不盡

踏莎行 早春卽事

堦影紅遲柳苞黃遍纖雲弄日陰晴半重簾不卷篆香
橫小花初破春叢淺 鳳繡猶重鴨爐長暖屏山翠入
江南遠醉輕夢短枕閑欵綠窓窈窕風光轉

蝶戀花 寒食

紅杏梢頭寒食雨，燕子泥香不住飛來去。行傍柳陰聞好語，鶯兒穿過黃金縷。桑落酒寒杯懶舉，總被多情做得無情緒。春過二分能幾許，銀臺新火重簾暮。

驀山溪 楊花

雪堂氈徑撲撲憐飛絮，柔弱不勝春。任東風吹來吹去，牆陰花外一半落。誰家葉依依，烟鬱鬱，依舊如張緒。那人拈得吹向釵頭住，不定却飛揚。滿眼前攪人情，縈蜂兒，蜨子教得越輕狂。隔斜陽，點芳草，斷送青春暮。

燭影搖紅

松窓午夢初覺

一畝清陰半天小，雨松窓午牀頭。秋色小屏山，碧帳垂烟縷。枕畔風搖綠戶，喚人醒不教夢去。可憐恰到瘦石寒泉冷，雲生處。

粉蝶兒

雪徧梅花素光都共奇，絕到窓前認君時。節下重幃香篆冷，蘭膏明滅夢悠揚。空遶斷雲殘月。沈郎帶寬同心放開，重結褪羅衣。楚腰一捻正春風，新著摸花花葉葉。粉蝶兒，這回共花同活。

最高樓

微雨過淡院，芰荷中香冉冉。繡重重玉人共倚闌，于角

月華猶在小池東
人懷吹鬢影可憐
風分散去輕如雲
與葉剩下了許多
風與月侵枕簟冷
簾櫳剛能小睡還
驚覺略成輕醉
早惺忪仗行雲
將此恨到眉峰

玉樓春

盱眙作

長安回首空雲霧
春夢覺來無覓處
冷烟寒雨又黃昏
數盡一堤楊柳樹
楚山照眼青無數
淮口潮生催曉渡
西風吹面立蒼茫
欲寄此情無鴈去

青玉案

芙蓉花上濛濛雨
又冷落池塘暮
何處風來搖碧戶
捲簾凝望淡烟疎
柳翡翠穿花去
玉京人去無由駐
忍

獨在凭欄處
試問綠窓秋到否
可人今夜新涼一枕無
計相分付

七娘子

舟中早秋

山屏霧帳玲瓏碧
更綺窓臨水新涼入
雨短烟長柳橋蕭瑟
這番一日涼一日
離多綠鬢年時白
這離情不似而今
惜雲外長安斜暉脉脉
西風吹夢來無跡

西江月

烟雨半藏楊柳風光
初著桃花玉人細細酌
流霞醉裏將春留下
柳外鴛鴦作伴花邊
蝴蝶爲家醉翁醉也
且由他月在柳橋花榭

言終卷一
夜行船

餘英溪

弄水餘英溪畔綺羅香日遲風慢桃花春浸一篙淡畫
橋東柳低烟遠漲綠流紅空滿眼倚蘭橈舊愁無限
莫把鴛鴦驚飛去要歌時少低檀板

憶秦娥

春夜松軒

夜夜夜了花朝也連忙指點銀瓶索酒嘗
明朝花落知多少莫把殘紅埽愁人一片花飛減却春

散餘霞

牆頭花口寒猶噤放繡簾晝靜簾外時有蜂兒趁楊花
不定闌干又還獨凭念翠低眉暈春夢枉惱人腸更

厭厭酒病

調笑

盼盼

無力倚瑤瑟罷舞霓裳今幾日樓空雨小春寒逼鈿暈
羅衫烟色簾前歸燕看人立却趁落花飛入

又

鶯鶯

何處長安路不記牆東花拂樹瑤琴理罷霓裳譜依舊
月窓風戶薄情年少如飛絮夢逐玉環西去

又

茗子

芳草恨春老自是尋春來不早落花風起紅多少記得
一枝春小綠陰青子空相惱此恨平生懷抱

感皇恩

鎮江待聞

綠水小河亭朱欄碧甃江月娟娟上高柳畫樓縹緲盡
挂窓紗簾繡月明知我意來相就銀字吹笙金貂取
酒小小微風弄襟袖寶熏濃炷人共博山烟瘦露凉釵
燕冷更淡後

王

仲

字與善吳虎臣
云元祐間人

燭影搖紅

烟雨江城望中綠暗花枝少惜春長待醉東風却恨春
歸早縱有幽歡會巧奈如今風情漸老鳳樓何處畫
欄愁倚天涯芳草

杜安世

字壽域京兆
人有詞一卷

折紅梅

喜輕澌初綻微和漸入郊原時節春消息夜來陡覺紅
梅數枝爭發玉溪仙館不似箇尋常標格化工別與一
種風情似勻點胭脂染成香雪重吟細閱比繁杏天
桃品流終別只愁共綵雲易散冷落謝池風月憑誰向
說三弄處龍吟休咽大家留取時倚闌干聞有花堪折
勸君須折

鶴冲天

清明天氣永日愁如醉臺榭綠陰濃薰風細燕子巢方

就盆池小新荷蔽恰是逍遙際單夾衣裳半籠軟玉肌
體石榴美艷一撮紅綃比窓外數脩篁寒相倚有箇
關心處難相見空凝睇行坐淡閨裏懶更妝梳自知新
來憔悴

卜算子

樽前一曲歌歌裏千重意纔欲歌時淚已流恨更多於
淚試問緣何事不語渾如醉我亦情多不忍聞怕和
我成憔悴

李元膺

南京
教官

洞仙歌

雪雲散盡放曉晴庭院楊柳於人便青眼更風流多處
一點梅心相映遠約略顰輕笑淺一年春好處不在
濃芳小艷疎香最嬌軟到清明時候百紫千紅花正亂
已失春風一半早占取韶光共追游但莫管春寒醉紅
自暖

又

雨

廉纖細雨帶東風如因縈斷千絲爲誰恨向楚宮一夢
多少悲涼無處問愁到而今未盡分明都是淚泣柳
沾花長與騷人伴孤悶記當年得意處酒力方酣怯輕
寒玉爐香潤又豈識情懷苦難禁對點滴簷聲夜寒燈

暈

茶瓶兒 悼亡

去年相逢淡院宇海棠下曾歌金縷歌罷花如雨翠羅衫上點點紅無數今歲重尋携手處空物是人非春暮回首青門路亂英飛絮相逐東風去

思佳客

寂寞秋千兩畫旗日長花影轉階遲燕驚午夢週遮語
蝶困春遊落拓飛思往事入顰眉柳梢陰重又當時
薄情風絮難拘束吹過東牆不肯歸

孫洙

字巨源廣陵人舉進士元豐中官翰林學士

菩薩蠻

記恨

樓頭尚有三通鼓何須抵死催人去上馬苦匆匆琵琶

曲未終回頭凝望處那更廉纖雨謾道玉為堂玉堂

今夜長

黃叔暘云孫公於元豐間為翰苑與李端愿太尉往來尤數會一日鎖院宣召者至其家則出數十輩蹤跡得之于李氏時李新納妾能琵琶公飲不肯去而迫于宣命入院幾二鼓矣遂草三制罷復作此長短句以記別恨遲明遣以示李

朱服

字行中烏程人熙寧中進士甲科累官國子司業起居舍人以直龍圖閣知潤州徙泉婺寧廬壽五州紹聖初召為中書舍人歷禮部侍郎坐與蘇軾游貶海州團練副使蘄州安置改興國軍卒

漁家傲

東陽郡齋作

詞紀卷七
二
小雨纖纖風細細萬家楊柳青烟裏戀樹濕花飛不起
愁無際和春付與東流水九十光陰能有幾金龜解
盡留無計寄語東陽沽酒市一醉而今樂事他年淚

章 柰

字質夫浦城人以蔭爲孟州司戶參軍試禮部第一以平夏州功累擢樞密直學士龍圖閣端明殿學士拜同知樞密院事卒贈右銀青光祿大夫謚莊簡揮塵錄作莊敏

水龍吟
柳花

燕忙鶯懶芳殘正堤上柳花飄墜輕飛亂舞點畫青林
全無才思閑趁游絲靜臨深院日長門閉傍珠簾散漫
垂垂欲下依前被風扶起蘭帳玉人睡覺怪春衣雪
沾瓊綴繡牀漸滿香毬無數才圓却碎時見蜂兒仰粘

輕粉魚吞池水望章臺路杳金鞍游蕩有盈盈淚
黃叔暘云傍珠簾數語形容盡矣

舒 亶

字信道慈谿人試禮部第一累官御史丞以罪斥終直龍圖閣待制卒贈直學士

菩薩蠻

畫船撾鼓催君去高樓把酒留君住去住若爲情江頭
潮欲平 江湖容易得却是人南北今日此尊空知君
何日同 黃叔暘云此詞極有味

散天花

雲斷長空落葉秋寒江烟浪盡月隨舟西風偏解送離
愁聲聲南去鴈下汀洲 無奈多情去復留驪歌齊唱

罷淚爭流悠悠別恨幾時休不堪殘酒醒凭危樓

李清臣

字邦直魏人舉進士歷官知制誥翰林學士遷尚書左丞罷為資政殿學士尋拜中書侍郎以大學士知河南府徽宗初立入為門下侍郎出知大名府卒贈金紫光祿大夫

謁金門

楊花落燕子橫穿朱閣苦恨春醪如水薄閑愁無處著

綠野帶紅山落角桃杏參差殘萼歷歷危檣沙外泊

東風晚來惡

王

詵

字晉卿太原人徙開封尚英宗女魏國大長公主歷官定州觀察使開國公駙馬都尉贈昭化軍節度使謚榮安黃魯直云晉卿樂府清麗幽遠工在江南諸賢季孟之間

憶故人

燭影搖紅向夜闌乍酒醒心情懶尊前誰為唱陽關離

恨天涯遠無奈雲沉雨散凭闌于東風淚眼海棠開

後燕子來時黃昏庭院

能改齋漫錄都尉憶故人作後宗喜其詞意猶以不豐容宛轉

為憾遂令大晟府別撰腔周美成增益其詞而以首句為各謂之燭影搖紅云按原詞甚佳美成增益真所謂續鳧為鶴也

撼庭竹

綽略青梅弄春色真艷態堪惜經年費盡東君力有情

先到探春客無語泣寒香時暗度瑤席月下風前空

悵望思携手同摘畫欄倚遍無消息佳辰樂事再難得

還是夕陽天空暮雲凝碧

趙令時

字德麟燕懿王玄孫元祐中簽書穎州公事歷右朝請大夫改右監門衛大將軍營州防禦使遷洪州觀察使襲封安定郡王尋遷寧遠軍承宣使同知行在太宗正事贈開府儀同三司有聊復集

蝶戀花

欲減羅衣寒未去不卷珠簾人在淡淡處殘杏枝頭花
幾許啼紅止恨清明雨盡日水沉香一縷宿酒醒遲
惱破春情緒飛燕又將歸信誤小屏風上西江路

烏夜啼

樓上縈簾弱絮牆頭礙月低花年年春事關心事腸斷

欲棲鴉舞鏡鸞衾翠減啼珠鳳蠟紅斜重門不鎖相

思夢依舊一作繞天涯

王安禮

字和甫安石弟累官尚書左丞

點絳脣

秋氣微涼夢迴明月穿羅幕井梧蕭索正遶南枝鵲
寶瑟塵生金鴈空零落情無托鬢雲慵掠不似君恩薄

王安國

字平甫安石弟舉進士又舉茂才異等熙寧初除西京國子教授終秘閣校理有玉校理集

清平樂

留春不住費盡鶯兒語滿地殘紅宮錦污昨夜南園風

雨 小憐初上琵琶曉來思遶天涯不肯畫堂朱戶春
風自在楊花

減字木蘭花

畫橋流水雨溼落紅飛不起月破黃昏簾裏餘香馬上
聞 徘徊不語今夜夢魂何處去不似垂楊猶解飛花
入洞房

曾 肇

字子開南豐人舉進士累官翰林學士兼侍
讀以龍圖閣學士提舉中太一宮崇寧中安

置汀州歸潤而卒紹興
初謚文昭有曲阜集

好事近

亳州秩滿歸江南別諸僚舊

歲晚鳳山陰看盡楚天冰雪不待牡丹時候又使人輕

別 如今歸去老江南扁舟載風月不似畫梁雙燕有
重來時節

晁冲之

字叔用一字川道鉅野
人有其茨集詞一卷

感皇恩

蝴蝶滿西園啼鶯無數水閣橋南路凝竚兩行烟柳吹
落一池風絮秋千斜挂起人何處 把酒勸君閑愁莫
訴留取笙歌住休去幾多春色怎禁許多風雨海棠花
謝也君知否

又

寒食不多時牡丹初賣小院重簾燕飛礙昨宵風雨尚

言終卷十
有一分春在今朝猶自得陰晴快
熟睡起來宿醒微
帶不惜羅襟搵眉黛日長梳洗看看花影移改笑拈雙
杏子連枝戴

臨江仙

憶昔西池池上飲年年多少歡娛別來不寄一行書尋
常相見了猶道不如初
安穩錦屏今夜夢月明好渡
江湖相思休問定何如情知春去後管得落花無

上林春慢

上元

帽落宮花衣惹御香鳳輦晚來初過鶴降詔飛龍銜作
擎
燭戲端門萬枝燈火滿城車馬對明月有誰閑坐任

狂游更許傍禁街不局金鎖
玉樓人暗中擲果珠簾
下笑著春衫裊娜素蛾遶釵輕蟬撲鬢垂垂柳絲梅朶
夜闌飲散但贏得翠翹雙躡醉歸來又重向曉窓梳裹

傳言玉女

前題

一夜東風吹散柳梢殘雪御樓烟煖對鰲山綵結簫鼓
向晚鳳輦初回宮闕千門燈火九衢風月
繡閣人人
乍嬉遊困又歇艷妝初試把珠簾半揭嬌波溜人手撚
玉梅低說相逢長是上元時節

秦

觀字少章
觀弟

黃金縷

足司馬才仲夢中蘇小小詞

妾本一作錢塘江上住，花落花開不管。一作流年度燕

子銜將春色去，紗窓幾陣黃梅雨。一作黃昏幾斜插

一作犀梳雲半一作吐檀板輕敲一作唱徹黃金縷夢

斷絲雲一作無覓處夜一作涼明月生南浦

王觀字通叟，官翰林學士，賦應制詞，宣仁太后以其近褻謫之，自號逐客。一云官大理寺丞，知江都縣事，有冠柳集一卷。

黃叔賜云：通叟詞名冠柳，至踏青一詞風流楚楚，又不獨冠柳詞之上也。陳質齋云：逐客詞格不高，以冠柳自名，則可見矣。

黃金殿裏燭影雙龍戲，勸得官家真箇醉，進酒猶呼萬

清平樂 應制

歲折旋舞徹伊州，君恩與整搔頭。一夜御前宣佞六

宮多少人愁。耆舊續聞作王仲甫字明之。按王介字仲甫，衢州人，好為助語詩。

慶清朝慢 踏青

調雨為酥，催冰做水，東君分付春還。何人便將輕暖點

破殘寒，結伴踏青去好。平頭鞋子，小雙鸞，烟郊外望中

秀色如有無間。晴則箇陰則箇，餽得天氣有許多

般須教撩花撥柳，爭要先看。不道吳綾繡襪，香泥斜沁

幾行斑，東風巧盡收翠綠，吹上眉山。

菩薩蠻

單于吹落山頭月，漫漫江上沙如雪。誰唱縷金衣，水寒

言綜卷八
船舫稀 蘆花楓葉浦憶抱琵琶語身未發長沙夢魂
先到家

生查子

關山魂夢長塞鴈音書少兩鬢可憐青一夜相思老
歸傍碧紗窓說與人人道真箇別離難不似相逢好

臨江仙

別浦相逢何草草扁舟兩岸垂楊繡屏珠箔綺香囊酒
淡歌拍緩愁入翠眉長 燕子歸來人去也此時無奈
昏黃桃花應似我柔腸不禁微雨流淚溼紅妝

詞綜卷七

詞綜卷八

宋詞六十首

孔平仲 一首

米芾 一首

滕宗諒 一首

鄭僅 二首

黃裳 一首

張景脩 一首

孫臏 一首

程過 二首

解昉 一首

陳亞 一首

張舜民 一首

王雱 一首

蔡挺 一首

汪輔之 一首

蘇庠 三首

劉涇 一首

潘元質 二首

蘇過 一首

秦湛 一首

許庭 一首

葛勝仲 二首

李冠 一首

張表臣 一首

查莖 一首

周紫芝 十四首

謝逸 九首

謝邁 二首

葛郊 二首

趙鼎臣 一首

廖行之 二首

孔平仲

字毅父新淦人第進士官秘書丞集賢校理
謫知衡州徙韶州復責惠州別駕安置召為
戶部金部郎中出提舉永興路
刑獄帥鄜延環慶有清江集

千秋歲

次韻少游見贈

春風湖外紅杏花初退孤館靜愁腸碎淚餘痕在枕別

久香銷帶新睡起小園戲蝶飛成對惆悵人誰會隨

處聊傾蓋情暫遣心何在錦書消息斷玉漏花陰改遲

日暮仙山杳杳空雲海

米芾

字元章吳人歷官太常博士知無為軍召為
書畫學博士擢禮部員外郎出知淮陽軍有
襄陽集

滿庭芳

與周熟仁試賜茶甘露寺

雅燕飛觴清談揮塵使君高會羣賢密雲雙鳳初破縷

金團窗外爐烟自動開餅試二品香泉輕濤起香生玉

塵雪濺紫甌圓嬌鬟宜美盼雙擎翠袖穩步紅蓮坐

中客翻愁酒醒歌闌點上紗籠畫燭花
驄弄月影當軒
頻相顧餘歡未盡欲去且留連

滕宗諒

字子京河南人舉進士歷官天章閣待制
徙慶州再知虢州復徙岳州終知蘇州

臨江仙

巴陵

湖水連天天連水秋來分外澄清君山自是小蓬瀛氣
蒸雲夢澤波撼岳陽城
帝子有靈能鼓瑟凄然依舊
傷情微聞蘭芷動芳馨曲終人不見江上數峯青

鄭

僅

字彥能彭澤人第進士累官吏部侍郎知徐
州遷顯謨閣直學士通議大夫贈光祿大夫

諡脩
敏

調笑

武陵

烟暖武陵晚洞裏春長花爛熳紅英滿地溪流淺漸聽
雲中雞犬劉郎迷路香風遠誤到蓬萊仙館

又蘇蘇

聲切恨難說千里潮平春浪濶梅風不解相思結忍送
落花飛雪多才一去芳音絕更對珠簾新月

黃

裳

字勉仲延平人歷官端明殿學
士贈少傅有演山集詞二卷

雨霖鈴

天南游客甚而今却送君南國西風萬里無限吟蟬暗
續離情如織秣馬脂車去卽去多少人惜望百里烟慘
雲山送兩城愁作行色
飛帆過浙西封域到秋淡且

艤荷花澤就船買得鱸鱖新穀破雪堆香粒此興誰同
須記東秦有客相憶願聽了一闋歌聲醉倒揀今日

張景脩

字敏叔常州人元豐末爲
饒州浮梁令遷曹郎中

選冠子

詠柳

嫩水接藍遙堤影翠半雨半烟橋畔鳴禽弄舌夢草縈
心偏稱謝家池館紅粉牆頭步搖金縷纖柔舞腰低軟
被和風搭在闌干終日畫簾高捲春易老細葉舒眉
輕花吐絮漸覺綠陰成幔章臺繫馬灞水維舟誰念鳳
城人遠惆悵故國陽關盃酒飄零惹人腸斷恨青青客
舍江頭風笛亂雲空晚

孫

艤

字濟
師

菩薩蠻

落梅

一聲羌管吹嗚咽玉溪夜半梅翻雪江月正茫茫斷橋
流水香含章春欲暮落日千山雨一點著枝酸吳姬
先齒寒

程

過

字觀
過

滿江紅

梅

春欲來時長是與江梅有約還又向竹林疎處一枝開
却對酒漸驚身老大看花應念人離索但十分沉醉祝
東君長如昨芳草渡孤舟泊山斂黛天垂幙黯銷魂

無奈暮雲殘角便好折來和雪戴莫教酒醒隨風落待
殷勤留此寄相思誰堪託

謁金門

江上路依約數家烟樹一枕歸心村店暮更亂山淡處
夢過江南芳草渡曉色又催人去愁似游絲千萬縷
倩東風約住

解

昉字方叔

永遇樂

風暖鶯嬌露濃花重天氣和煦院落烟收垂楊舞困無
奈堆金縷誰家巧縱青樓絃管惹起夢雲情緒憶當時

文衾粲枕未嘗暫孤鴛侶

芳菲易老故人難聚到此

翻成輕誤閨苑仙遙蠻箋縱寫何計傳淡訴青山淥水
古今長在惟有舊歡何處空贏得斜陽暮草淡烟細雨

陳亞

字亞之揚州人嘗知潤州仕至司封郎中一云太常少卿有澄源集

吳處厚云雖一時俳諧之詞寄興亦有淡意

生查子

相思意已淡白紙書難足字字苦參商故要檀郎讀故
分明記得約當歸遠至櫻桃熟何事菊花時猶未回鄉
曲

張舜民

字芸叟別號浮休居士以薦爲諫官仕至吏部侍郎有畫墁集

賣花聲

題岳陽樓

木葉下君山空水漫漫十分斟酒斂芳顏不是渭城西
去客休唱陽關 醉袖撫危欄天淡雲閑何人此路得
生還回首夕陽紅盡處應是長安

王

雱

字元澤安石子舉進士累官天章閣待制兼侍講遷龍圖閣直學士卒贈左諫議大夫

眼兒媚

楊柳絲絲弄輕柔烟縷織成愁海棠未雨梨花先雪一
半春休 而今往事難重省歸夢遶秦樓相思只在丁
香枝上豆蔻梢頭

蔡

挺

字子政一作子正宋城人第進士熙寧中拜樞密副使卒贈工部尚書謚肅敏子政在渭

喜遷鶯

久鬱鬱不自得寓意詞中有玉關人老之歎中使至今優伶歌之遂達禁掖有樞密之拜

霜天秋曉正紫塞故壘黃雲衰草漢馬嘶風邊鴻叫月
隴上鐵衣寒早劒歌騎曲悲壯盡道君恩須報塞垣樂
盡橐鞬錦領山西年少 談笑刁斗靜烽火一把時送
報一作平安耗聖主憂邊威懷遐遠驕 尚寬天討歲華
向晚愁思誰念玉關人老太平也且歡娛莫惜金樽頻
倒

汪輔之

字正夫宣州人熙寧中登第為職方郎中廣南轉運使降知虔州卒有集三十卷

行香子

晚綠寒紅芳意匆匆惜年華今與誰同碧雲零落數字
賓鴻看渚蓮凋宮扇舊怨秋風流波墜葉佳期何在
想天教離恨無窮試將前事閑倚梧桐有銷魂處明月
夜錦屏空

趙鼎臣

字承之衛城人元祐中進士宣和中以右文
殿脩撰知鄧州召爲太府卿卒贈待制有竹
隱畸士集

念奴嬌

送王長卿赴河間司錄

舊游何處記金湯形勝蓬瀛佳麗綠水芙蓉元帥與賓
僚風流濟濟萬柳亭邊雅歌堂上醉倒春風裏十年一
夢覺來烟水千里惆悵送子重游南樓依舊否朱欄

誰倚要識當時惟是有明月曾陪珠履量減杯中雪添
頭上甚矣吾衰矣酒徒相問爲言憔悴如此

蘇

庠

字養直丹陽人紹聖中同徐俯薦于
朝不起自放江湖間有後湖集一卷

菩薩蠻

自宜興還西岡作

園林寂寂春歸去濛濛柳下飄一作飛香絮野水接雲橫

綠烟啼曉鶯江南鷓鴣夢山色朝來重小艇小灣頭

蘋花蘋葉洲

木蘭花令

江雲疊疊遮鴛浦江水無情流薄暮歸帆初張葦邊風
客夢不禁篷背雨渚花不解留人住只作淡愁無盡

處白沙烟樹有無中鴈落滄洲何處所

臨江仙 荷花

獵獵風蒲初暑過瀟然庭戶秋清野航渡口帶烟橫晚
山千萬疊別鶴兩三聲 秋水芙蓉聊蕩槳一樽同破
愁城蓼花灘上白鷗明暮雲連極浦急雨暗長汀

劉

涇 字巨濟簡州人舉進士元符末官職方郎中有前後集

清平樂

淡沉院宇枕簟清無暑睡起花陰初轉午一霎飛雲過
雨 雨餘隱隱殘雷夕陽却照庭槐莫把珠簾垂下妨
他雙燕歸來

潘元質

金華人

倦尋芳

獸環半掩鴛鴦無塵庭院瀟灑樹色沉沉春盡燕嬌鶯
姹夢草池塘青漸滿海棠軒檻紅相亞聽簫聲記秦樓
夜約彩鸞齊跨 漸迤邐更催銀箭何處貪歡猶繫驄
馬旋剪燈花兩點翠眉誰畫香滅羞回空帳裏月高猶
在重簾下恨疎狂待歸來碎揉花打

醜奴兒慢

愁春未醒還是清和天氣對濃綠陰中庭院燕語鶯啼
數點新荷翠鈿輕泛水平池一簾風絮才晴又雨梅子

黃時 忍記那回玉人嬌困初試單衣共携手紅窓描
繡畫扇題詩怎有而今半牀明月兩天涯章臺何處多
應爲我蹙損雙眉

蘇

過

字叔黨軾第三子初監太原府稅次知穎昌府
府郎城縣皆以法令罷晚權通判中山府留
家穎昌管自號斜川居士
時稱爲小坡有斜川集

點絳脣

高柳蟬嘶采菱歌斷秋風起晚雲如髻湖上山橫翠

簾卷西樓過雨涼生袂天如水畫欄十二少箇人同倚

秦

湛

字處度觀子
官宣教郎

謁金門

鴛鴦浦春漲一江花雨隔岸數聲初過櫓晚風生碧樹
舟子相呼相語載取暮愁歸去寒食江村芳草路愁
來無著處

許

庭

字伯揚
濠梁人

臨江仙

詠柳

不見灞陵原上柳往來過盡蹄輪朝離南楚暮西秦不
成名利贏得鬢毛新 莫怪枝條憔悴損一生惟苦征
塵兩三烟樹倚孤村夕陽影裏愁殺宦遊人

葛勝仲

字魯卿丹陽人紹聖四年進士歷官禮部員
外郎權國子司業遷太常卿兼諭德除國子
祭酒尋知汝州改湖州紹興元
年卒謚文康有丹陽集詞一卷

點絳脣

縣齋愁坐

秋晚寒齋藜牀香篆橫輕霧閑愁幾許夢逐芭蕉雨
雲外哀鴻似替幽人語歸不去亂山無數斜日荒城鼓

鷓鴣天

玉琯還飛換歲灰定山新棹酒船回年時梁燕雙雙在
肯爲人愁便不來 衰意緒病情懷玉山今夜爲誰頽
年時梅蕊垂垂破肯爲人愁便不開

李

冠

字世英
山東人

蝶戀花

遙夜亭臯閑信步才過清明漸覺傷春暮數點雨聲風

約住朦朧淡月雲來去 桃杏依稀香暗度誰在秋千

笑裏輕輕語一寸相思千萬緒人間沒箇安排處

王介甫云

張子野雲破月來花弄影不如冠朦朧淡月雲來去也

張表臣

官承議郎通判常
州著珊瑚鈞詩話

驀山溪

游甘露寺

樓橫北固盡日恹恹雨欸乃數聲歌但渺漠江山烟樹
寂寥風物三五過元宵尋柳眼覓花鬚春色知何處
落梅嗚咽吹徹江城暮脉脉數飛鴻杳歸期東風凝竚
長安不見烽起夕陽間魂欲斷酒初醒獨下危梯去

查莖

言終卷八
透碧霄

艤蘭舟十分端是載離愁練波送遠屏山遮斷此去難
留相從爭奈心期久要屢變霜秋歎人生杳似萍浮又
翻成輕別都將淡恨付與東流想斜陽影裏寒烟明
處雙槳去悠悠愛渚梅幽香動須采掇倩纖柔艷歌粲
發誰傳餘韻來說仙遊念故人留此遐州但春風老後
秋月圓時獨倚江樓

周紫芝

字少隱宣城人舉進士為樞密
編修守與國有竹坡詞三卷
高郵孫競序云竹坡樂章清麗婉曲非苦心
刻意為之

鷓鴣天

一點殘紅欲盡時乍涼秋氣滿屏幃梧桐葉上三更雨
葉葉聲聲是別離調寶瑟撥金猊那時同唱鷓鴣詞
如今風雨西樓夜不聽清歌也淚垂

醉落魄

江天雲薄江頭雪似楊花落寒燈不管人離索照得人
來真箇睡不著歸期已負梅花約又還春動空飄泊
曉寒誰看伊梳掠雪滿西樓人在闌干角

生查子

金鞍欲別時芳草溪邊渡不忍上西樓怕看來時路
簾幙卷東風燕子雙雙語薄倖不歸來冷落春情緒

又

春寒入翠帷月淡雲來去院落半晴天風撼梨花樹
人醉掩金鋪閑倚秋千柱滿眼是相思無說相思處

又

青絲結曉鬟臨鏡心情懶知爲曉愁濃畫得雙蛾淺
柳困玉樓空花落紅窓暖相對語春愁只有春閨燕

謁金門

春雨細開盡一番桃李柳暗曲欄花滿地日高人睡起
絲浸小池春水沙暖鴛鴦雙戲薄倖更無書一紙畫
樓愁獨倚

朝中措

雨餘庭院冷蕭蕭簾幙度微颺鳥語喚回殘夢春寒勤
住花梢無聊睡起新愁黯黯歸路迢迢又是夕陽時
候一鑪沉水烟銷

又

黃昏樓閣亂栖鴉天末淡微霞風裏一池楊柳月邊滿
樹梨花陽臺路遠魚沉尺素人在天涯想得小窓遙
夜哀絃撥斷琵琶

宴桃源

林外野塘烟膩衣上落梅香細瘦馬步凌兢人在亂山

叢裏憔悴憔悴回望小樓千里

品令 九日上西庵絕頂

霜蓬零亂笑綠鬢光陰晚紫萸時節小樓長醉一川平
遠休說龍山佳會此情不淺 黃花香滿記白苧吳歌
軟如今却向亂山叢裏一枝重看對著西風搔首爲誰
腸斷

清平樂

烟鬟斂翠柳下門初閉門外一川風細細沙上暝禽飛
起 今宵水畔樓邊風光宛似當年月到舊時明處共
誰同倚闌干

點絳脣

西池桃花落盡賦此

燕子風高小桃枝上花無數亂溪淡處滿地飛紅雨

喚得春來又送春歸去渾無緒劉郎前度空記來時路

一翦梅

送楊師醇赴官

無限江山無限愁兩岸斜陽人上扁舟闌干吹浪不多
時酒在離樽情滿滄洲 早是霜華兩鬢秋日送飛鴻
那更難留問君尺素幾時來莫道長江不解西流

江城子

夕陽低盡柳如烟澹平川斷腸天今夜十分霜月更娟
娟怎得人如天上月雖暫缺有時圓 斷雲飛雨又經

年思凄然淚涓涓且做如今要見也無緣因甚江頭來
去鴈飛不到小樓邊

謝逸 字無逸臨川人第進士有溪堂詞一卷

花心動

風裏楊花輕薄性銀燭高燒心熱香餌懸鈎魚不輕吞
辜負鈎兒虛設柔蠶到老絲長絆鍼刺眼淚流成血思
量起粘枝花朵果兒難結 海樣情淡忍撇似夢裏相
逢不勝歡悅出水雙蓮摘取一枝可惜並頭分拆猛期
月滿會姮娥誰知是初生新月折翼鳥甚日于飛時節
沈天羽云此詞句句比方用小雅鶴鳴篇體也

蝶戀花

豆蔻梢頭春色淺新試紗衣拂袖東風軟紅日三竿簾
幙捲畫樓影裏雙飛燕 攏鬢步搖青玉碾缺樣花枝
葉葉蜂兒顫獨倚闌干凝望遠一川烟草平如翦

如夢令

花落鶯啼春暮陌上綠楊飛絮金鴨晚香寒人在洞房
淡處無語無語葉上數聲秋雨

柳梢青

香肩輕拍樽前忍聽一聲將息昨夜濃歡今朝別酒明
日行客 後回來則須來便去也如何去得無限離情

無窮江水無邊山色

燕歸梁

六曲闌干翠幙垂香燼冷金猊日高花外嘯黃鸝春睡
覺酒醒時草青南浦雲橫西塞錦字杳無期東風只
送柳綿飛全不管寄相思

南歌子

雨洗溪光淨風掀柳帶斜畫樓朱戶玉人家簾外一眉
新月浸梨花金鴨香凝袖銅荷燭映紗鳳盤宮錦小
屏遮夜靜寒生春筍理琵琶

江神子

一江秋水碧灣灣繞青山玉連環簾幙低垂人在畫圖
間閑抱琵琶尋舊曲彈未了意闌珊飛鴻數點拂雲
端倚欄看楚天寒擬倩東風吹夢到長安恰似梨花春
帶雨愁滿眼淚闌干

青玉案

蘆花飄雪迷洲渚送秋水連天去一葉小舟橫別浦數
聲鴻鴈兩行鷗鷺天淡瀟湘暮蓬窓醉夢驚簫鼓回
首青樓在何處柳岸風輕吹殘暑菊開青蘂葉飛紅樹
江上瀟瀟雨

清平樂

花邊柳際已漸知春意歸信不知何日是舊恨欲撩無
計 故人零落西東題詩待倩歸鴻惟有多情芳草年
年處處相逢

謝

邁

字幼繁逸從弟布
衣有竹友詞一卷

醉蓬萊

中秋懷無逸兄

望晴峰染黛暮靄澄空碧天無漢圓鏡高飛又一年秋
半皓色誰同歸心暗折聽喚雲孤鴈問月停杯錦袍何
處一樽無伴 好在南鄰詩盟酒社刻燭爭成引觴愁
緩今夕樓中繼阿連清玩飲劇狂歌歌終起舞醉冷光
零亂樂事難窮疎星易曉又成浩歎

蝶戀花

留董之南過七夕

一水盈盈牛女渡目送經年脉脉無由語後夜鵲橋知
暗度持杯乞與閑情緒 君似庾郎愁幾許萬斛愁生
更作征人去留定征鞍君且住人間豈有無愁處

葛

郊

字謙問丹陽人
有信齋詞一卷

念奴嬌

和人

馮夷微怒披鮫人水府織成綃縠何處飛來雙白鷺點
破一溪寒玉岸柳烟迷海棠酒困贏得春眠足凭欄搔
首爲誰消遣愁目 遙想居士牀頭竹渠新雨溜瓮中
春醪不惜千鍾爲客壽倒臥南山新綠晚月催歸春風

留住費盡紗籠燭恍疑仙洞夢遊天柱林屋

洞仙歌 壬辰六月十二日納涼

瑤樓十二無限神仙侶紫紱丹麾彩鸞馭步虛聲杳靄
碧落天高微雲淡點破瑤階白露 暗香來水閣冰簟
紗幮一枕風輕自無暑更上水晶簾斗挂闌干銀河淺
天孫將渡終不如歸去在茗川看千頃菰蒲亂鳴秋雨

廖行之

字天民衡陽人有省齋詩餘一卷

青玉案

重九憶羅舜舉

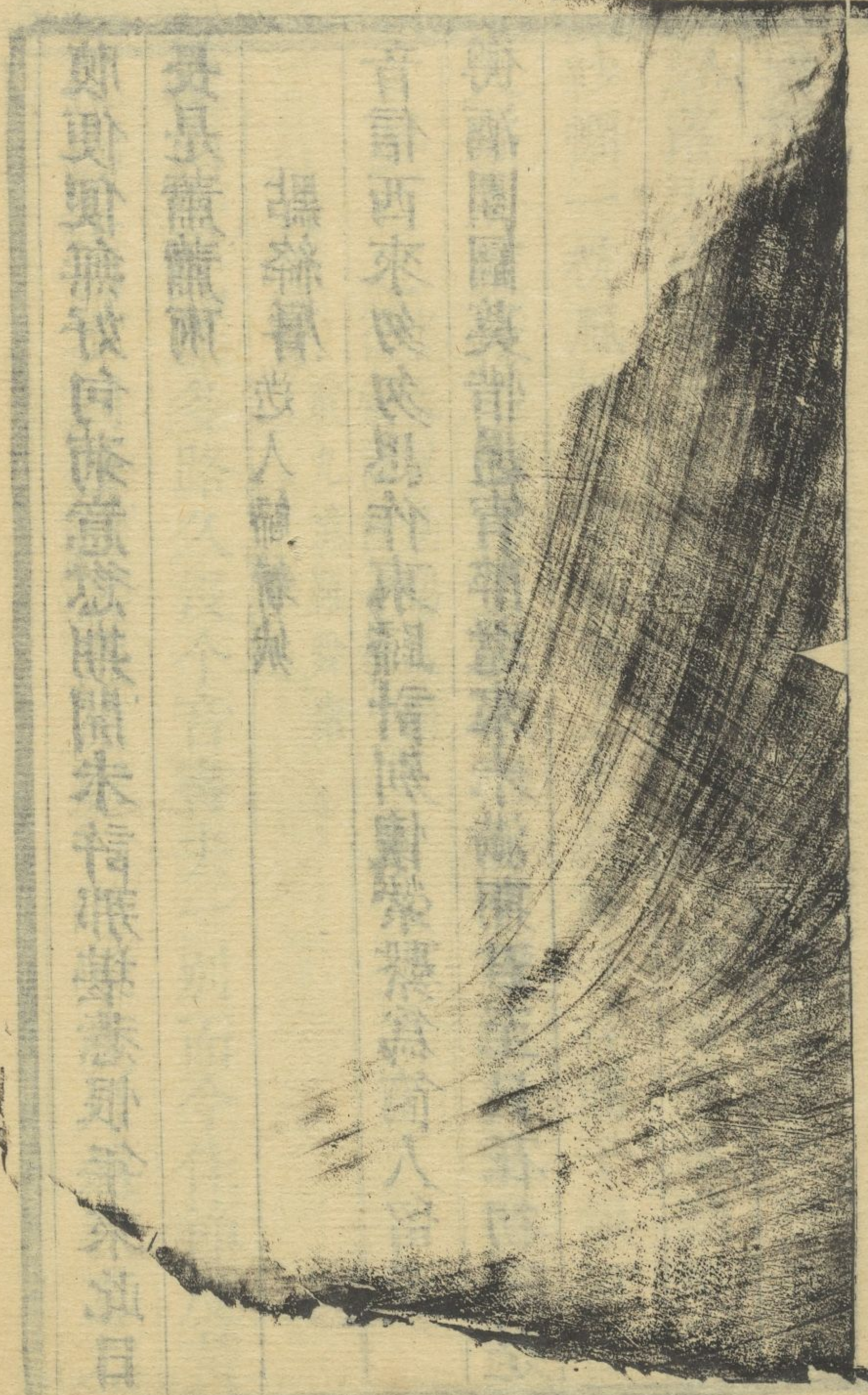
家山去此無多路久沒个音書去一別而今佳節度黃
花開未白衣到否籬落荒涼處 崢嶸歲月還秋暮空

腹便便無好句菊意愆期開未許那堪惹恨年來此日
長是蕭蕭雨

點絳脣

送人歸新城

音信西來匆匆思作東歸計別懷縈繫為箇人留滯
樽酒團圓莫惜通宵醉還來未滿期君至只在初三是



詞綜卷九

宋詞五十六首

周邦彥 三十七首

晁端禮 四首

田不伐 二首

曹組 七首

万俟雅言 五首

徐伸 一首

周邦彥

字美成錢唐人歷官祕書監進徽閣待制提舉大晟府出知順昌府徙處州卒贈宣奉大夫有清真集二卷後集一卷

晉陽強煥序云美成詞樞寫物態曲盡其妙劉潛夫云美成頗偷古句陳質齋云美

成詞多用唐人詩語彙括入律混然天成長調尤善鋪敘富艷精工詞人之甲乙也張

叔夏云美成詞渾厚和雅善于融化詩句沈伯時云作詞當以清真為主蓋清真最為

知音且下字用意皆有法度

瑞龍吟

章臺路還是一作褪粉梅梢試華桃樹悵悵坊陌一作

人家定巢燕子歸來舊處黯凝竚因記箇人癡小乍

窺門戶侵晨淺約宮黃障風映袖盈盈笑語前度劉

郎重到訪鄰尋里同時歌舞唯有舊來秋娘聲價如故

吟箋賦筆猶記燕臺句知誰伴名園露飲東城閑步事

與孤鴻去探春盡是傷離緒官柳低金縷歸騎晚纖纖

池塘飛雨斷腸院落一簾風絮黃叔暘云此詞自章臺

段自黯凝竚至盈盈笑語是第二段此之謂雙拽頭屬正平調自前度劉郎以下即犯大石係第三段至歸騎

晚以下四句再歸正平諸本皆以吟箋賦筆處分段非也

蘭陵王柳

柳陰直烟裏絲絲弄碧隋堤上曾見幾番拂水飄綿送

行色登臨望故國誰識京華倦客長亭路年去歲來應

折柔條過千尺閑尋舊踪跡又酒趁哀絃燈照離席

梨花榆火催寒食愁一箭一作風快半篙波暖回頭一作

首迢迢便數驛望人在天北悽惻恨堆積漸別浦縈

迴津堠岑寂斜陽冉冉春無極念月榭携手露橋聞一作

吹笛沉思前事似夢裏淚暗滴

鎖窓寒寒食

暗柳啼鴉單衣竚立小簾朱戶桐花一作半畝靜鎖一
庭愁雨灑空堦更闌未休故人剪燭西窓語似楚江暝
宿風燈零亂少年羈旅 遲暮嬉遊處正店舍無烟禁
城百五旗亭喚酒付與高陽儔侶想東園桃李自春小
脣秀靨今在否到歸時定有殘英待客携樽俎

側犯

暮霞霽雨小蓮出水紅妝靚風定看步鞦江妃照明鏡
飛螢度暗草秉燭遊花徑人靜携艷質追涼就槐影
金環皓腕雪藕清泉瑩誰省滿身香猶是舊荀令見說
胡姬酒壚寂靜烟鎖漠漠藻池苔井

齊天樂

綠蕪彫盡臺城路殊鄉又逢秋晚暮雨生寒鳴蛩勸織
淡閣時聞裁剪雲窓靜掩歎重拂羅裯頓疎花簞尚有
練囊露螢清夜照書卷 荆江留滯最久故人相望處
離思何限渭水西風長安亂葉空憶詩情宛轉凭高眺
遠正玉液新荔蟹螯初薦醉倒山翁但愁斜照斂

蘇幕遮

燎沉香消溽暑鳥雀呼晴侵曉窺簷語葉上初陽乾宿
雨水面清圓一一風荷舉 故鄉遙何日去家住吳門
久作長安旅五月漁郎相憶否小楫輕舟夢入芙蓉浦

六醜

薔薇謝後作

正單衣試酒悵客裏光陰虛擲願春暫留春歸如過翼
一去無迹爲問家何在夜來風雨葬楚宮傾國釵鈿墮
處遺香澤亂點桃蹊輕翻柳陌多情更誰追惜但蜂媒
蝶使時叩窓榻東園岑寂漸蒙籠暗碧靜遶珍叢底
成歎息長條故惹行客似牽衣待話別情無極殘英小
強簪巾幘終不似一朶釵頭顫裊向人欹側漂流處莫
趁潮汐恐斷鴻一作紅尚有相思字何由見得

大酺

對宿烟收春禽靜飛雨時鳴高屋牆頭青玉旆洗鉛霜

都盡嫩梢相觸潤逼琴絲寒侵枕障蟲網吹粘簾竹郵
亭無人處聽簷聲不斷困眠初熟奈愁極頻一作頓驚夢

輕難記自憐幽獨

行人歸意速最先念流潦妨車轂

怎奈向

一作何

蘭成顛顛衛玠清羸等閑時易傷心目未

怪平陽客雙淚落笛中哀曲况蕭索青蕪國紅糝鋪地
門外荆桃如菽夜遊共誰秉燭

法曲獻仙音

蟬咽涼柯燕飛塵幙漏閣籤聲時度倦脫綸巾困便湘
竹桐陰半侵朱戶向抱影凝情處時聞打窓雨耿無
語歎文園近來多病情緒嬾樽酒易成間阻縹緲玉京

人想依然京兆眉
嫵翠幙淡中對
徽容空在
紈素待花
前月下見了不教歸去

滿庭芳

夏日溧水無想山作

風老鶯雛兩肥
梅子午陰嘉樹清圓
地卑山近衣潤費
爐烟人靜
烏鳶自樂小橋外
新綠濺濺凭欄久
黃蘆苦竹擬泛九江船
年年如社燕飄流
瀚海來寄脩椽
且莫思身外長近樽
前憔悴江南倦客
不堪聽急管繁絃
歌筵畔先安枕簟
容我醉時眠

應天長慢

寒食

條風布暖霏霧弄晴
池臺徧滿春色
正是夜堂無月沉

沉暗寒食梁間燕
前社客似笑我閉門
愁寂亂花過隔苑
芸香滿地狼籍
長記那回時邂逅
相逢郊外駐油
璧又見漢宮傳燭
飛烟五侯宅青青
草迷路陌強載酒
細尋前迹市橋遠
柳下人家猶自相識

玉樓春

桃溪不作從容住
秋藕絕來無續處
當時相候赤欄橋
今日獨尋黃葉路
烟中列岫青無數
鴈背夕陽紅欲
暮人如風後入江雲
情似雨餘黏地絮

少年遊

并刀如水吳鹽勝雪
纖指破新橙錦幄初温
獸香不斷

詞林卷九
五
相對坐調笙 低聲問向誰行宿城上已三更馬滑霜
濃不如休去直是少人行

拜星月慢

夜色催更清塵收露小曲幽坊月暗竹檻燈窓識秋娘
庭院笑相遇似覺瓊枝玉樹暖日明霞光爛水盼蘭情
總平生稀見 畫圖中舊識春風面誰知道自到瑤臺
畔眷戀雨潤雲温苦驚風吹散念荒寒寄宿無人館重
門閉敗壁秋蟲歎怎奈何一作一縷相思隔溪山不斷
尉遲盃

隋堤路漸日晚密靄生淡樹陰陰淡月籠沙還宿河橋

淡處無情畫舸都不管烟波隔前

一作南

浦等行人醉擁

重衾載將離恨歸去 因思舊客京華長俚傍疎林小
檻歡聚冶葉倡條俱相識仍慣見珠歌翠舞如今向漁
村水驛夜如歲焚香獨自語有何人念我無聊夢魂凝
想鴛侶

西河

金陵懷古

佳麗地南朝盛事誰記山圍故國繞清江髻鬟對起怒
濤寂寞打孤城風檣遙度天際 斷崖樹猶倒倚莫愁
艇子曾繫空餘舊迹鬱蒼蒼霧沉半壘夜淡月過女牆
來傷心東望淮水 酒旗戲鼓甚處市想依稀王謝鄰

里燕子不知何世入尋常巷陌人家相對如說興亡斜
陽裏

點絳脣

遼鶴歸來故鄉

一作人

多少傷心地

一作事

短書不寄魚浪

空千里 憑仗桃根說與相思意愁無際舊時衣袂猶

有東風淚

尺堅支志云美成在姑蘇與營妓岳楚雲相戀後從京師過吳則岳已從人久矣因飲于

太守蔡繼子高坐上見其妹因作此詞寄之楚雲讀之感泣者累日

又

征騎初停酒行莫放離歌舉柳汀蓮浦看盡江南路
苦恨斜陽冉冉催人去空回顧淡烟橫素不見揚鞭處

一落索

杜宇催歸聲苦和春催去倚欄一霎酒旗風任撲面桃
花雨 目斷隴雲江樹難逢尺素落霞隱隱日平西料
想是分携處

荔枝香近

照水殘紅零亂風掀去盡日惻惻輕寒簾底吹香霧黃
昏客枕無聊細響當窓雨看兩兩相依燕新乳 樓下
水漸綠遍行舟浦暮往朝來心逐片帆輕舉何日迎門
小檻朱籠報鸚鵡共剪西窓蜜炬

又

詞餘卷九
七
向夜寒侵酒席露微泫鳥履初會香澤方薰無端暗雨
催人但怪燈偏簾卷回顧始覺驚鴻去遠 大都世間
最苦惟聚散到得春殘看卽是開離宴細思別後柳眼
花鬢更誰剪此懷何處消遣

霜葉飛

露迷衰草疎星挂涼蟾低下林表素娥青女鬪嬋娟正
倍添悽悄漸颯颯丹楓撼曉橫天雲浪魚鱗小見皓月
相看又透入清輝半晌特地留照 迢遞望極關山波
穿千里度日如歲難到鳳樓今夜聽西風奈五更愁拘
想玉匣哀絃閉了無心重理相思調念故人牽離恨屏
掩孤顰淚流多少

傷情怨

枝頭風信漸小看暮鷓飛了又是黃昏閉門收返照
江南人去路杳信未通愁已先到怕見孤燈霜寒催睡
早

秋藥香

乳鴨池塘水暖風緊柳花迎面午妝粉指印窓眼曲裏
長眉翠淺 聞知社日停鍼線探新燕寶釵落枕夢魂
遠簾影參差滿院

菩薩蠻

詞總卷九
銀河宛轉三千曲浴鳧飛鷺澄波綠何處望歸舟夕陽
江上樓 天憎梅浪發故下封枝雪溪院捲簾看應憐
江上寒

南柯子 詠梳

桂魄分餘暈檀槽破紫心曉妝初試鬢雲侵每被蘭膏
香染色淡沉 指印纖纖粉釵橫隱隱金有時雲雨鳳
幃淡長是枕前不見婦人尋

關河令

秋陰時作漸向暝變一庭淒冷佇聽寒聲雲淡無鴈影
更淡人去寂靜但照壁孤燈相映酒已都醒如何消

夜永

過秦樓

一本作惜餘春
慢

水浴清蟾葉喧涼吹巷陌馬聲初斷閑依露井笑撲流
螢惹破畫羅輕扇人靜夜久凭欄愁不歸眠立殘更箭
歎年華一瞬人今千里夢沉書遠 空見說鬢怯瓊梳
容銷金鏡漸懶趁時勻染梅風地溽梧雨苔滋一架舞
紅都變誰信無聊爲伊才減江淹情傷荀倩但明河影
下還看稀星數點

六么令

重陽

快風收雨亭館清殘燠池光靜橫秋影岸柳如新沐聞

道宜城酒美昨日新醅熟輕鑣相逐衝泥策馬來折東
籬半開菊華堂花艷對列一一驚郎目歌韻巧共泉
聲間雜琮琤玉惆悵周郎已老莫唱當時曲幽歡難卜
明年誰健更把茱萸再三囑

氏州第一

波落寒汀村渡向晚遙看數點帆小亂葉翻鴉驚風破
鴈天角孤雲縹緲官柳蕭疎甚尚挂微微殘照景物關
情川途換目頓來催老漸解狂朋歡意少奈猶被思
牽情遶座上琴心機中錦字覺最縈懷抱也知人懸望
久薔薇謝歸來一笑欲夢高唐未成眠霜空已曉

瑞鶴仙

悄郊原帶郭行路永客去車塵漠漠斜陽映山落斂餘
紅猶戀孤城欄角凌波步弱過短亭何用素約有流鶯
勸我重解繡鞍緩引春酌不記歸時早暮上馬誰扶
醒眠朱閣驚鷗動幙扶殘醉遶紅藥歎西園已是花淡
無地東風何事又惡任流光過却猶喜洞天自樂

望江南

歌席上無賴是橫波寶髻玲瓏欹玉燕繡巾柔膩掩香
羅人好自宜多無箇事因甚斂雙蛾淺淡梳妝疑見
畫惺忪言語勝聞歌何況會婆婆

花犯 梅花

粉牆低梅花照眼依然舊風味露痕輕綴疑淨洗鉛華
無限清麗去年勝賞曾孤倚冰盤共宴喜更可惜雪中
高士香篝薰素被 今年對花太匆匆相逢似有恨依
依憔悴凝望久青苔上旋看飛墜相將見脆圓薦酒人
正在空江烟浪裏但夢想一枝瀟灑黃昏斜照水黃叔
暘云
此只詠梅花而紆徐反覆道盡三年間事圓美流轉如
彈丸

浪淘沙慢

曉一作
晝陰重霜凋岸草霧隱城堞南陌脂車待發東門
帳飲乍闕正拂面垂楊堪攬結掩紅淚玉手親折念漢

浦離鴻去何許經時信音絕 情切望中地遠天濶向
露冷風清無人處耿耿寒漏咽嗟萬事難忘唯是輕一作
離別翠樽未竭憑斷雲留取西樓殘月 羅帶光銷紋
衾疊連環解舊香頓歇怨歌永瓊壺敲盡缺恨春去不
與人期弄夜色空餘滿地梨花雪

夜飛鵲

河橋送人處良夜何其斜月遠墮餘輝銅盤燭淚已流
盡霏霏涼露沾衣相將散離會處探風前津鼓樹杪參
旗花驄會意縱揚鞭亦自行遲 迢遞路迴清野人語
漸無聞空帶愁歸何意重經前地遺鈿不見斜徑都迷

兔葵燕麥向斜陽影與人齊但徘徊班草欹歔酒極
望天西

解語花 元宵

風銷焰蠟露浥烘爐花市光相射桂花流瓦纖雲散耿
耿素娥欲下衣裳淡雅看楚女纖腰一把簫鼓喧人影
參差滿路飄香麝 因念帝城放夜望千門如晝嬉笑
遊冶鈿車羅帕相逢處自有暗塵隨馬年光是也惟只
見舊情衰謝清漏移飛蓋歸來從舞休歌罷

垂絲釣

縷金翠羽妝成纔見眉嫵倦倚繡簾看舞風絮愁幾許

寄鳳絲鴈柱春將暮 向層城苑路鈿車似水時時花
徑相遇舊遊伴侶還到曾來處門掩風和雨梁間燕語
問那人在否

晁端禮

字次膺熙寧六年進士兩為縣令晚以承事郎為大晟府協律有閑適集一卷能改齋漫錄政和癸巳大晟樂成蔡元長以次膺薦詔乘驛赴闕次膺至都會禁中嘉蓮生遂屬詞以進名並帶芙蓉上覽之稱善除大晟府協律郎不克受而卒

水龍吟

倦游京洛風塵夜來病酒無人問九衢雪少千門月淡
元宵燈近香散梅梢凍消池面一番春信記南樓醉裏
西城宴闋都不管人春困 屈指流年未幾早驚人潘

郎雙鬢當時體態而今情緒多應瘦損馬上牆頭縱教
瞥見也難相認恁闌干但有盈盈淚眼把羅襟搵

又 杏花

小桃零落春將半雙燕却來池館名園相倚初開繁杏
一枝遙見竹外斜穿柳間淡映粉愁春怨任紅欹宋玉
牆頭十里曾牽惹人腸斷常記山城斜路噴清香日
遲風暖春陰挫後馬前惆悵滿枝妝淺淡院簾垂雨愁
人處碎紅千片料明年更發多應更好約鄰翁看

宴桃源

又是青春將暮望極桃溪歸路洞戶悄無人空鎖一庭

紅雨凝竚凝竚人面不知何處

滿庭芳

綠遶羣峯紅搖千柄夜來暑雨初收共君乘興輕舫信
悠悠且盡一樽別酒荷香裏滿酌輕謳明朝去征帆夜
落何處好汀洲風流吾小院朝辭東觀夕向南州况
聖時爭教賈傅淹留若過潯陽亭上琵琶淚莫灑清秋
堤邊柳從今愛惜留待繫歸舟

田不伐

南柯子

夢怕愁時斷春從醉裏回淒涼懷抱向誰開些子清明

詞餘卷九
三
時候被鶯催 柳外都成絮欄邊半是苔多情簾燕獨
徘徊依舊滿身花雨又歸來

又

團玉梅梢重香羅菱扇低簾風不動蝶交飛一樣綠陰
庭院鎖斜暉 對月懷歌扇因風念舞衣何須惆悵惜
芳菲揀却一年憔悴待春歸

曹

組字元寵穎昌人宣和三年進士有旨換武階
兼開職仍給事殿中揮塵錄云官止副使有
集 箕穎

青玉案

碧山錦樹明秋霽路轉陡疑無地忽有人家臨曲水竹

籬茅舍酒旗沙岸一簇漁樵市 淒涼只恐鄉心起鳳
樓遠回頭謾凝睇何處今宵孤館裏一聲征鴈半窓斜
月總是離人淚

驀山溪

梅

護霜雲際遠日明芳樹竹外一枝斜想佳人天寒日暮
黃昏小院無處著清香風細細雪垂垂何況江頭路
月邊疎影夢到消魂處結子欲黃時又須作廉纖細雨
孤芳一世供斷有情愁消瘦損東陽也試問花知否

又

草薰風暖樓閣籠輕霧牆短出花梢映誰家綠楊朱戶

言終卷九
尋芳拾翠綺陌自青春江南遠踏青時誰念方羈旅
昔游如夢空憶橫塘路羅袖舞臺風想桃花依然舊樹
一懷離恨滿眼欲歸心山連水水連雲悵望人何處

點絳脣

雲透斜陽半樓紅影明窓戶暮山無數歸鴈愁邊去

十里平蕪花遠重重樹空凝竚故人何處可惜春將暮

好事近

梅

茅舍竹籬邊雀噪晚枝時節一陣暗香飄處已不勝愁
絕江南得地故先開不待有飛雪腸斷幾回山路恨
無人攀折

憶少年

年時酒伴年時去處年時春色清明又近也却天涯爲
客念過眼光陰難再得想前歡盡成陳迹登臨恨無
語把闌干暗拍

望月婆羅門引

漲雲暮卷漏聲不到小簾櫳銀河淡掃澄空皓月當軒
高挂秋入廣寒宮正金波不動桂影朦朧佳人未逢
歎此夕與誰同望遠傷懷對影霜滿秋紅南樓何處想
人在長笛一聲中凝淚眼立盡西風

万侯雅言

自號詞隱崇寧中充大晟
府製撰有大聲集五卷

黃叔賜云雅言精于音律自號詞隱發妙旨于律呂之中運巧思于斧鑿之外平而工和而雅比諸刻琢句意而求精麗者遠矣

春草碧 草

又隨芳渚坐

一作生

看翠連霽空愁遍征路東風裏誰望

斷西塞恨迷南浦天涯地角意不盡消沉萬古曾是送別長亭下細綠暗烟雨何處亂紅鋪繡茵有醉眠蕩子拾翠遊女王孫遠柳外共殘照斷雲無語池塘夢生謝公後還能繼否獨上畫樓春山暝鴈飛去

三臺

清明應制

見梨花初帶夜月海棠半含朝雨內苑春不禁過青門

御溝漲潛通南浦東風靜細柳垂金縷望鳳闕非烟非霧好時代朝朝多歡徧九陌太平簫鼓乍鶯兒百轉斷續燕子飛來飛去近淥水臺榭映秋千鬪草聚雙雙游女餞香更酒冷踏青路會暗識天桃朱戶向晚驟寶馬雕鞍醉襟惹亂花飛絮正輕寒輕煖漏永半陰半晴雲暮禁火天已是試新妝歲華到三分佳處清明看漢宮傳蠟炬散翠烟飛入槐府斂兵衛闔闔門開住傳宣又還休務

卓牌兒

春晚

東風綠楊天如畫出清明院宇玉艷淡泊梨花帶月胭

脂零落海棠經雨單衣怯黃昏人正在珠簾笑語相並
戲蹴秋千共携手同倚闌干暗香時度翠窓繡戶路
繚繞潛通幽處斷魂凝竚嗟不似飛絮閑閑愁難消
遣此日年年意緒無據奈酒醒春去

憶秦娥

天如洗金波冷浸冰壺裏冰壺裏一年得似此宵能幾
等閑莫把闌干倚馬蹄去便三千里三千里幾重雲
岫幾重烟水

昭君怨

春到南樓雪盡驚動燈期花信小雨一番寒倚闌干

莫把闌干頻倚一望幾重烟水何處是京華暮雲遮

徐

伸

字幹臣三衢人政和初以知音律爲太
常典樂出知常州有青山樂府一卷

二郎神

悶來彈鵲又攪碎一簾花影謾試著春衫還思纖手熏
徹金猊燼冷動是愁端如何向但怪得新來多病嗟舊
日沈腰而今潘鬢怎一作堪臨鏡重省別時淚漬羅

襟猶凝料爲我厭厭日高慵起長托春醒未醒鴈足一作

翼不來馬蹄難去門掩一庭芳景空竚立盡日闌干倚

遍晝長人靜

黃叔暘云青山詞多雜調惟二郎神一曲
天下稱之

無言其人精... 青山... 二... 一...

... 一... 立... 開... 何...

... 重... 一... 何...

... 何... 何... 何...

三

... 何... 何... 何...

... 何... 何... 何...

