

日本政記

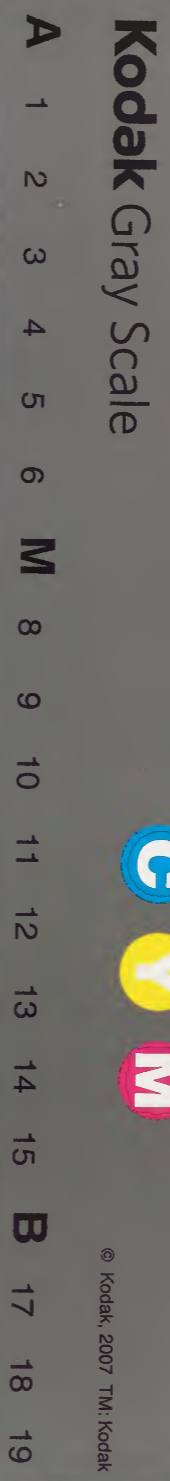
一條至後冷泉

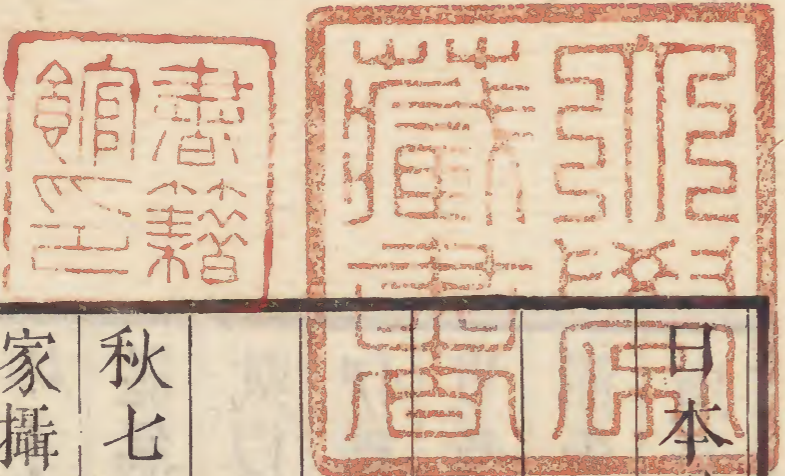
八

史傳載紀

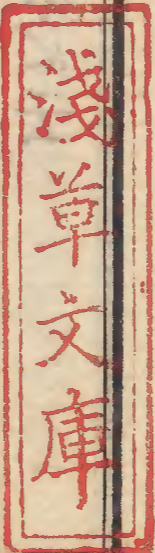
庫	文	閣	内
三九函	二八三五九號	一六冊	和書類

内閣文庫	
番號	和 28359
冊數	16 (8)
函號	139 134





日本政記卷之八



賴襄子成 著

一條天皇

諱懷仁。圓融長子。母三條院藤原氏右大臣兼家女也。在位二十五年。

年改元曰永延。永祚正曆。長德。長保。寬弘。禪位皇太子。崩。壽三十二。荼毘。藏骨圓融側。

融側

秋七月。天皇卽位于大極殿。時年七歲。右大臣兼

家攝政。罷大政大臣。賴忠關白。兼家辭。右大臣准

三宮。位在三公上。大納言藤原爲光爲右大臣。爲

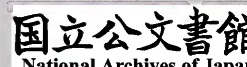
光兼家弟也。上先帝尊號太上天皇。弗受。立先帝

日本政記 卷之八 賴氏正本

弟居貞親王為皇太子。
永延元年丁亥秋九月。中務卿兼明親王薨。親王以
雄才博學。聞圓融朝為左大臣。為攝政兼通所忌。
罷為中務卿。陽尊實奪其權。乃營龜山莊。作菟裘
賦。以自遣。及帝長好學。召兼明子伊陟。問其遺物。
伊陟對曰。唯有菟裘。令獻之。乃菟裘賦也。有扶桑
豈無影乎。浮雲掩而乍昏。叢蘭豈不芳乎。秋風吹
而先破句。上嘆息。自書其句。藏巾箱。帝崩後。關白
道長入卧內。覩而惡之。手裂之云。

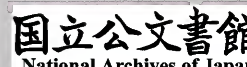
二年。戊子壽攝政兼家六十。設宴其第。兼家又營二
條京極第。成大宴朝臣。東宮大進源賴光贈馬三
十匹。以頒賓客。宴集之盛。前此所未有。

賴襄曰。一條帝亦有志於治者也。曰。吾得人才
一事。不讓延喜天曆。然吾觀其所謂人才。如四
納言。世所盛稱。雖練達朝章。大抵容媚權門者
耳。大江時棟慶滋保胤等。以文學稱。藤原佐理
行成等。以筆札著。而毫無補於國家。然猶謂才
與地稱矣。源雅信以善音律。能轉喉為新調。聞



者傾聽。藤原朝光創意為透額冠。後人遵用。大臣大將之所為。如此而已。朝廷之政。為權家所擅。使天子於邑鬱結。而袖手傍觀。無敢一言匡救之。可謂之朝廷有人矣乎。攝政兼家之落二條京極第也。大宴朝臣。源賴光贈馬三十匹。以頒賓客。世傳以為宴集盛事。前此所無也。夫賴光時為東宮大進。其職小也。其祿薄也。而有馬三十匹。何哉。使當時公卿有虞天下國家者。可不加之意乎。蓋公卿大夫以恬熙為務。媮衣甘

食。漁色鬪歌。而捕盜討賊之事。委之武臣。世官者。曰。是賤事耳。而不省地方兵馬之富。漸歸其手。他日平治建久之勢。隱然已胚胎於此。而舉朝莫能察。徒以資誇談焉。果無人故也。則其所謂才者。可知己。兼家子道長。更極專擅。家出三后。身為兩朝外祖。嘗咏歌其意。曰。此世吾之世也。嗚呼。何知二百年後。代有此世者。更有其人哉。



Blank page with faint vertical lines, likely bleed-through from the reverse side.

永祚元年己丑春以權大納言藤原道隆為內大臣。

夏罷朝光左大將以道隆兼之道隆兼家子也。

秋七月太政大臣賴忠薨贈正一位封駿河公諡

廉義。八月京師大風宮門倒諸國海溢。冬以

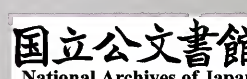
僧餘慶為延曆寺坐主衆徒服前坐主尋禪不受

敕使破裂宣命敕賜尋禪封百戶不問衆徒罪。

十二月兼家為太政大臣攝政如故尋罷攝政為

關白。

正曆元年庚寅春帝加元服。夏五月兼家有疾奏



讓關白戩於長子道隆。尋爲攝政。先是兼家京極第多恠。乃捨爲寺。曰法興院。尋削髮。稱法興院關白。相家稱院始此。救度一百人。大赦天下。祈病愈。奏辭戩。左中辨藤原有國。右中辨平惟仲爲兼家信任。曰。是我左右眼也。將奏辭職。問二人。吾子誰可嗣戩。有國善道兼。曰。公執柄三郎力也。惟仲曰。舍嫡則何。乃立道隆。道隆曰。吾至此。非德選。特以嫡長。然所喜。得報有國耳。卽戩。卽奪有國父子官。六月。罷攝政道隆左大將。濟時轉左大將。權大

納言道兼兼右大將。秋七月。兼家薨。道兼以有功于父。缺望。在喪無戚容。會客游嬉。源賴光弟賴信仕道兼。欲刺道隆。曰。使吾主代之。賴光掩其口止之。冬。立道隆女定子爲中宮。時帝年十一。中宮十五。

二年。辛卯春正月。法皇圓融崩。葬圓融天皇。秋七月。罷攝政道隆內大臣。九月。右大臣藤原爲光爲太政大臣。大納言源重信爲右大臣。權大納言道兼爲內大臣。皇太后削髮。號東三條院。女院

始此。

三年。壬辰夏大水。太政大臣為光薨。贈正一位。封相。

摸公。謚恒德。稱鷹司相國。其女為華山女御。病卒。

為光哀戚。遂歸佛。創法住寺居焉。稱法住寺大臣。

四年。癸巳夏。道隆辭攝政為關白。秋。以右大臣重

信為左大臣。左大臣雅信辭職。尋薨。雅信字多帝

孫。善倭歌及蹴鞠。又善音律。轉喉為新調。聞者傾

聽。五年。甲午春。帝始視除日。秋。內大臣道兼為右大

臣。權大納言伊周為內大臣。伊周道隆次子。才貌
過人。父愛之。故超越先輩。年僅二十一。

長德元年。乙未夏。關白道隆薨。道隆在職。多汲進妻

黨。時論少之。性嗜飲。與藤原朝光藤原濟時為酒

敵。臨終曰。吾不得與二子俱。則生天堂亦不樂。己

而二人相繼薨。人以為奇。朝光兼通子。濟時師尹

子。並至大將。朝光美姿儀。嘗創意製透額冠。後人

遵用。朝光初娶重明親王女。生數子。聞大納言源

延光妻新寡。醜而饒貲。乃逐其室而娶之。初村上

帝善箏。授之濟時。傳其女娥子。皇太子居聞慕之。遂納爲妃。濟時悅。謂必賜輦車。詣關白兼家言情。兼家諾之。拜舞而出。然輦車竟不下。世呼爲空拜大將。以右大臣道兼關白庶政。權大納言藤原道長兼左大將。五月。道兼薨。在職僅七日。世曰七日關白。敕道長內覽太政官文書。道長兼家季子豪爽負氣。嘗有相者視之。曰。是謂虎獨步深山。貴顯無比。是歲春。道隆病。奏令其子伊周攝省中事。帝以伊周中宮兄。固親寵之。及道隆薨。道兼

爲關白。伊周失望。道兼薨。伊周自謂必得政。上意亦在焉。而東三條太后。道長姊也。欲其執政。上不聽。太后大恚。上不得已從之。是月左大臣源重信薨。六月。道長爲右大臣。大納言藤原顯光兼右大將。是歲以藏人頭源俊賢爲參議。以藤原行成爲藏人頭。俊賢高明子。行成伊尹子。初藏人頭關白道隆難其人。問俊賢。俊賢曰。莫踰下官者。道隆奏舉之。至此上問俊賢。自舉可代者。以行成對。後皆爲納言。時藤原齊信爲光子。藤原公任賴忠

子與俊賢行成並為納言。明習朝典。世稱四納言。

二年。丙申夏。內大臣藤原伊周有罪。貶為太宰大貳。

中納言藤原隆家貶為出雲權守。先是。故太政大

臣為光二女。曰三君四君。孤居鷹司第。伊周私三

君。華山法皇挑四君。數往觀之。伊周意與三君通

告之。其弟隆家。隆家率惡少。夜要法皇。放矢怖之。

誤中其衣。中外不敢言。己而東三條太后疾。或言

其由。伊周咒詛。乃有此命。先是中宮有身。出居伊

周第。伊周亦徘徊不往。上聞之。乃安置伊周于播

磨。隆家于但馬。己而伊周私歸西京。遣檢非違使

押送太宰府。中宮生皇女。大赦並見名還。秋。道

長轉左大臣。大納言顯光為右大臣。是歲大饑。米

價騰貴。

三年。丁酉秋。藤原公季為內大臣。

四年。戊戌以文章博士藤原為時為越前守。越前守

闕。為時與源國盛並冀望之。左大臣道長援國盛。

為時竊上書哀訴。上讀之。悽惻至不御膳。道長乃

日本政記 卷之六 賴氏正統
罷國盛與爲時。

長保元年。己亥夏禁內火。課諸國造宮。冬以左大

臣道長女彰子爲女御。

二年。庚子春二月立爲中宮。稱上東門院。故中宮定

子改曰皇后。彰子生豐艷。髮長於身二尺許。道長

殊愛之。欲其貴。及入內。裝奩玩工。究極工巧。居飛

香舍。侍女數十人。皆妙選。一時才色。時彰子年十

三。帝每戲曰。老翁可愧。先是皇后有身。出就其父

但馬守平生昌家。生皇子敦康。時上未有子。大喜

欲見之。憚道長不果。闕中宮歸寧。名入后及敦康。

既而后又有身。生皇女。數日崩。后出寒微。恭謙有

息。中外哀惜。后侍女有清少納言。中宮侍女有紫

式部。和泉式部。並有才名。少納言。清原元輔女。和

泉式部。大江雅致女。多滯行。紫式部。越前守藤原

爲時女。嫁右衛門佐藤原宣行。生一女。而寡。著文

自娛。中宮好文詞。名爲師。道長悅其才色。欲私之。

式部拒不從。

三年。辛丑秋。罷藤原道綱右大將。以權大納言藤原

實資兼右大將。實資參議齊敏子。為祖父實賴子。養以強敏稱。冬十一月。禁內火。帝遷居一條院。東三條太后崩。太后兼家女。其兄弟相繼為關白。朝政多所決焉。崩年四十。是歲復藤原伊周官。進從一位。

四年。壬寅夏。敕造宮制度務從儉朴。明年冬。宮成。

五年。癸卯冬。宮成還御。

寬弘元年。甲辰冬。罷太宰權帥平惟仲。以宇佐祠官訴之也。

二年。乙巳春。大藏省火。盜殺大藏大輔平孝信。冬。

禁內火。神鏡大刀契焚。帝遷東三條第。尋遷一條

院。遣使奉御筆。宣命伊勢大鹿。是歲以藤原伊周

班大臣下納言上。參預朝政。

三年。丙午春。造宮。是歲大和守源賴親。糺興福寺僧

不法。僧徒二千餘人入京訴之。左大臣道長慰諭

遣還。

五年。戊申春。以藤原伊周准大臣。賜封千戶。敘正二

位。二月。法皇華山崩。葬華山天皇。秋九月。中

宮生皇子敦成于上東門第。帝臨幸飲宴。召道長家人授位有差。伊周謂敦康親王必為太子。及敦成生。不懌。有流言其咒詛。道長究治黨與。停伊周朝參。既而得釋。

六年。己酉。秋七月。中務卿具平親王薨。具平。村上帝子。受業於慶滋保胤。有文名。而性恬退。世與兼明並稱。曰前後中書。嘗和御製詩。有忽戴君王還自耻。風聲猶減漢東平之句。冬十月。一條院火。徙御左大臣道長枇杷第。

七年。庚戌。春。准大臣伊周薨。臨終。自以不遂志。嗚咽而逝。冬十一月。一條院成。還御。

八年。辛亥。夏五月。天皇不豫。六月。讓位皇太子居貞。立皇子敦成爲新帝。儲貳。尋崩。初。帝意欲立長子敦康。而皇后既崩。伊周亦薨。弟隆家資望猶淺。帝以其無援。又憚道長。密謀於中。納言藤原行成。行成亦懼道長。勸立敦成。中宮養敦康。善視之。勸其父立之。曰。我子尚幼。事未晚也。道長不可。遂立敦成。帝崩。帝性慈仁。嘗效延喜帝。寒夜脫御衣。以體

民苦。藤原齊信嘗欲有汲引。聞上語曰：凡事須反淳素。不能請而止。道長日獻珍羞。聞之不敢復進。帝在位最久。人才輩出。嘗言朕得人一事。庶不愧延喜天曆。心疾道長專權。而力不能制也。秋七月。葬一條天皇。

史稱一條帝心惡藤原道長所爲。而不能制也。蓋以藤原氏之累葉權威。雖英明之君。有不能奈何者矣。况帝乎。而欲以制道長難矣。曰：然則是終不可奈何乎。賴襄曰：可。帝嘗從容謂侍臣

曰：凡事須反淳素。藤原齊信欲有所汲引。聞帝言不能請而止。道長獻珍羞。聞之不敢復進。嗚呼。是可爲之機也。人主據可爲之位。挾可爲之資。雖爲權門所鉗制。處無奈何之時。而非無可回復之機也。其機不在於彼。而在於我。譬若沈痼廢疾。其來非一日。扼其要害而不可除。欲以攻擊克之。非共斃不可。姑舍之。扶其元氣以勝之。元氣昂則疾勢伏。其機然也。人主試原其始思之。彼其所以能專其權。以制我者。何哉。我始

借之權也。我家每娶其女也。彼以我之舅氏。以擅我政也。是藉我以為重者也。藉我以為重者。亦藉我以為輕。故曰。其機在於我。苟正吾度。為我所可為者。則彼將畏服而不敢蔑視我。曰。是亦如君也。君如君。則臣庶幾將如臣也。其初之所以敢不如臣者。由於君不如君也。帝一言如君。則足以讐服道長。其機如此。惜乎不知養此機。以遂克之也。苟養此機。以遂克之。則叔復朝權。不必待後三條也。夫欲養此機。必當有以輔

之。如元氣之須參著。如藤原實資。乃帝之參著也。舍此而不用。欲用后兄之伊周以制之。是欲養癰疽以驅痰飲也。

立之。而憚道長。道長陽贊成之。及冊拜。朝臣恐補其官。賤忤道長旨。悉往中宮。上遣使召之。無應者。甚至罵辱。敕使投以瓦礫。上大恚。獨右大將實資曰。吾豈阿權臣而忽王事哉。乃與中納言隆家等數輩入朝。預嘉會上。因是竊倚賴實資。是歲侍從大江匡衡卒。匡衡左京大夫重光子。受業祖父維時。以文學著。然沈滯終身。子舉周。養子時棟。並繼其業。妻稱赤染衛門。爲左大臣道長妻侍女。嘗著書。叙藤原氏盛事。曰榮華物語。

二年。

癸丑

冬十二月。上患目疾。使僧禱之。

三年。

甲寅

禁內火。三月內藏掃部二寮火。累代寶器

多焚。

夏四月。上徙御枇杷第。五月。定造宮諸

司。課諸國守督作。以明年三月爲期。

四年。

己卯

大疫。九月。宮成。還御。進造宮諸司位。

十月。詔道長。行京官除日於直廬。儀准攝政。道長欲太子早登位。數諷上遜位。上眼疾增劇。不能視朝。乃有此命。罷內大臣公季左大將。以大納言藤原賴通代之。賴通道長子。帝謂左右曰。吾委除日。

於道長。道長所為不公。自取冥譴。朕不與焉。十一月。禁內火。復徙枇杷第。目疾不愈。道長使醫官以寒水進金液丹。遂喪明。

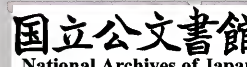
五年。丙辰春正月。天皇讓位皇太子。立敦明親王為新帝。儲貳。敦明皇后所生也。時道長奏請立敦良。帝不聽。遂立敦明年二十三。長於新帝十四歲。敦明不自安。帝欲右大將實資為東宮傅。實資以衰老不堪辭。朝臣擬東宮屬者。皆固辭。右大臣藤原顯光女為敦明妃。乃以顯光為傅。

後一條天皇

諱敦成一條第三子。母上東門院藤原氏攝政道長女。在位二十一年。改元四。曰寬仁。治安。萬壽。長元。崩。壽二十九。火葬。藏骨淨土寺。

二月。天皇即位于大極殿。帝生甫九歲。左大臣道長攝政。尊先帝曰太上天皇。夏四月。課諸國造官。冬十月。道長罷左大臣。

寬仁元年。丁巳春三月。顯光轉左大臣。公季轉右大臣。權大納言賴通為內大臣。道長罷攝政。以賴通代之。位班左右大臣上。夏四月。中納言教通兼左大將。教通賴通弟也。夏五月。太上天皇崩。葬



三條天皇。秋八月。廢皇太子敦明。立敦良親王。爲皇太弟。初大夫顯光以舅故。每事擁護太子。然朝臣憚道長不敢起居太子。及上皇崩。益甚。東宮官屬至厮役。皆不肯供職。太子不能堪。欲託疾逃位。道長又使參議藤原兼隆等怵太子。太子愈懼。名道長予能信。言其情。道長喜。謀之大納言源俊賢。俊賢使速決計。乃急奏帝及上東門院。門院曰。果然。宜立敦康。從先帝遺旨。道長曰。彼無外戚援。不可。遂矯詔廢太子。太子母堀河太后聞之。驚往

視。不及號泣。道長病之。奏賜號小一條院。置年官。受領吏。准上皇封戶。仍舊。又納其第五女爲妃。以慰之。且掩物議。故妃延子歸家。憂憤薨。妃父顯光哭之一夕。鬚髮盡白。冬十二月。前攝政道長爲太政大臣。叙從一位。

二年。戊午。春。辭太政大臣。夏四月。宮成。還御。冬。十月。立道長第三女威子爲中宮。中宮長於帝九歲。帝尚幼。以中宮匣奩爲戲玩。於是道長一家三后。帝與太弟。並爲外孫。嘗同集上東門第。道長喜。

作歌自頌。以月望無缺自喻。以語右大將實資。使和之。實資辭曰。秀歌不和。自古然也。十二月。敦康親王薨。年二十一。親王夙有令譽。為一條帝所愛。憚道長不得為太子。及小一條辭位。上東門院欲援立之。亦不果。門院厚資給之。又以其妃為攝政。賴通妻妹。得其助。家纔得不乏。

三年。己未夏。刀伊賊寇壹岐。殺守藤原理忠。遂犯筑前。太宰權帥藤原隆家遣前少監大藏種村等。逆擊大破之。詔進隆家爵。以種村為壹岐守。隆家。伊

周弟。以敦康親王不得儲位。憤歎。欲請外任。會帥闕。奏請得之。有治績。是春。壹岐對馬有警。驛奏請。敕符。敕符未至。而有此寇。隆家發兵。諸將以賊船多。請益戰艦。種村不可。奮進捷報。朝議以其私發。不宜加賞。大納言實資引寬平中對馬守防新羅寇得賞例。曰。有功不賞。何以厲後。大納言藤原齊信亦同其議。乃與賞。夏五月。左大臣顯光薨。冬十二月。內大臣賴通改攝政為關白。

四年。庚申夏。痘行。帝亦患之。因詔免諸國調庸逋負。

疾病者遣吏撫視。

治安元年。辛酉夏六月。以右大臣藤原公季為太政

大臣。賴通為左大臣。叅如故。實資為右大臣。教通

為內大臣。尋以實資兼皇太弟傅。

二年。壬戌秋七月。先是道長創法成寺於京極。擬興

福寺。究極土木。未成而獲病。乃課諸國督役速成。

帝臨幸落之。

萬壽元年。甲子秋。幸關白賴通賀陽院第。觀競馬。

四年。丁卯春。京師多盜。入禁中奪物。二月。右近衛

府圖書寮火。冬十二月。前攝政道長薨。先是三

條皇后及太子妃。前後崩薨。皆道長女。道長立朝

四十餘年。始遭凶事。遂哀戚致病。帝臨視問所欲

言。道長曰。臣復何望。唯法成寺成。董役者。未被賞。

為憾耳。帝即敕加家司等位。賜寺封五百戶。遂薨。

年六十二。世稱法成寺攝政。又稱御堂關白。此時。

禁諸國吏營宅過制。及六位以下。版築作垣。檜皮

葺屋。而道長造營。僭禁宮。取材木徒役於官。

長元元年。戊辰秋。前上總介平忠常作亂。下總。攻殺

安房守遣檢非違使平直方等。下官符東海東山

二道發兵討之。是歲太政大臣公季薨。開院祖

三年。庚午安房守藤原光業畏忠常。弃印鑑奔還。以

平正輔代之。秋九月。召還平直方。敕甲斐守源

賴信。率坂東諸國兵。討忠常。忠常負山帶湖為固。

賴信襲執之。撫降餘衆。

四年。辛未夏。攜入京師。忠常途病死。斬首以獻。叙賴

信從四位上。為上野常陸介。賴信以老不堪遠任。請改守丹波。不許。

五年。壬申大旱。諸大川皆涸。

六年。癸酉盜入禁中及東宮。

七年。甲戌自春正月。至秋七月雨。八月大風洪水。

九年。丙子夏天。天皇崩。在位二十一年。年二十九。五

月。葬後一條天皇帝。每憚勞民。及葬。役夫相語曰。

二十年間。使吾儕息肩。今豈不效力。

後朱雀天皇。諱敦良。後一條同母弟。在位九年。改元三。曰長曆。長久。寬德。禪

秋七月。天皇即位于大極殿。年二十八。左大臣賴

位皇太子。崩。壽三十七。火葬。藏骨於圓教寺。

通關白諸政如故。

長曆元年。丁丑春立禎子內親王為中宮。三條帝女。母枇杷皇后。以道長孫女入內。三月。改號皇后。立女御嫺子為中宮。初上在東宮。納道長女嬉子。生皇子親仁。又納禎子。生皇子尊仁。關白賴通無女。可納。而嫺子其妻妹也。故養為子。納之。秋八月。立皇子親仁親王為皇太子。

三年。己卯春。以圓城寺僧正明尊為叡山坐主。僧徒以其非慈覺徒。不受。群聚訴迫關白賴通第。打破

其門。令檢非違使驅退之。執首惡下獄。三月。僧徒放火高陽院。捕獲之。夏禁內火。秋七月。徙御京極院。秋中宮嫺子崩。冬納內大臣教通女為女御。

長久元年。庚申夏。京師盜賊僧徒帶弓箭殺人行火。懸賞購捕。秋大風。八省堂倒。京極院火。徙御內大臣教通二條第。課諸國造宮。

二年。辛巳冬十二月。宮成還御。

三年。壬午春。圖書寮火。冬十二月。禁內火。避大政

官廳。

四年。癸未春正月。行諸節會于官廳。已徙御一條院。

冬十一月。右大臣實資罷。右大將以權大納言

藤原通房代之。通房賴通長子也。十二月。一條

院火。徙御東三條院。

寬德元年。甲申夏。大疫。四月。右大將通房薨。秋

八月。宋商至。但馬遣使存問。使奪其財物。宋商訴

命悉還與之。筑前人清原守武坐私入宋。流佐渡。

冬十二月。上視除日。見大人於屏風上。自是不

豫。

二年。乙酉春正月。大漸讓位皇太子。以尊仁親王為

新帝。儲貳。以中宮大夫藤原能信為東宮大夫。時

帝召關白賴通命之。賴通以尊仁非藤原氏出。不

欲立。對曰。事未晚也。賴通退。能信近御床。奏曰。陛

下欲以第二宮。付何僧。上曰。朕將置之東宮。何謂

付之僧也。能信曰。苟然。早決之。不可過今日。過今

日。恐有他故。帝悟。即日立為皇太弟。能信。賴通弟

也。天皇崩于東三條院。二月。葬後朱雀天皇。

日本正言 卷之八 賴宗正本

後冷泉天皇 諱親仁。朱雀長子。母贈皇太后。藤原氏攝政道長第四女。在位

二十三年。改元四。曰永承。天喜。康平。治曆。崩。壽。四十四。火葬。藏骨圓教寺。

夏四月。天皇即位于大極殿。年二十一。左大臣賴

通關白庶政如故。以權大納言藤原賴宗兼右大

將。賴宗道長第二子也。

永承元年。戊戌春正月。右大臣藤原實資薨。實資剛

直明達。不惑邪說。初攝政。道長專權。舉朝阿附。實

資獨侃然正色。屢發忠憤。天子倚賴焉。上東門院

入內。道長乞一時名流。作和歌屏風。中納言藤原

公任為選首。華山法皇亦有御製。實資時為大納

言。獨拒之曰。安有官列上達部。而為女御資裝者

邪。後一條帝有凶夢。或勸講最勝經。實資止之曰。

陛下唯正己修政。邪不能犯也。僧明尊自稱夢有

關寺牛自稱迦葉佛。往膜拜。朝野翕然群詣。實資

獨不往。道長家臣病。有憑者。妄語。實資適往。輒懾

伏曰。吾懼見此人。病乃已。

賴襄曰。藤原實資可謂大丈夫矣。當權臣擅政。

舉朝攀附之時。雖天子。猶伺其喜怒。獨實資以

日本文已 卷之八 賴宗正本

其同族特立不阿。至天子倚賴之。以爲安。可不謂大丈夫邪。如不肯書上東門院之屏風。激一世不振之士氣。吾讀史至此。未嘗不想見其人。以如此之世。猶有如此人也。又讀至其辭爲皇太子傅。則有異焉。敦明。權臣所不欲立。而天子立焉。倚實資以扶植之也。爲實資者。何不慨然以身許之。而以衰老不堪爲辭乎。此時實資以大納言爲右大將。蓋歲七十矣。後五年。乃遷右大臣。兼皇太弟傅。所謂皇太弟。乃權臣所欲立

也。誠使衰老不堪。何以辭於前。而不辭於後。後又二十餘年而沒。蓋九十矣。其矍鑠可知也。則前之辭者。非遁辭邪。觀實資之平素。非怵禍福。喪廉恥。唯官爵是恋。如當時公卿比也。豈度時勢之不可爲焉爾邪。苟然。何不併辭其官。高視事外。而撫仕至外乎。抑以已受國恩特厚。不敢退就安。姑與權臣共事。以匡濟其太甚耶。或以吾論實資爲苛也。夫唯實資也。故吾苛論之。當時舉朝之士。皆婦人也。婦人不足責。有一丈夫

先是賴親許興福寺僧徒不法。僧徒怒攻其館。賴親父子防戰多殺傷。僧徒來許。故有此命。

六年辛卯春正月。小一條院薨。二月立女御藤原

寬子為皇后。關白賴通女。秋冷泉院成。徙御。

七年壬辰大疫。

天喜元年庚巳秋。上患瘡。徙御賴通賀陽院第。

二年甲午春。賀陽院火。還宮。秋。徙御京極院。冬。

京極院火。徙御賴通四條第。

三年乙未夏。毀冷泉院。移造一條院。

四年戊申春。一條院成。徙御。秋七月。彗星見東方。

八月。陸奧會長安倍賴時反。敕陸奧守兼鎮守府

將軍源賴義討之。賴時自父祖世為酋長。至賴時。

略有六郡。據衣川。擅海利。不輸貢賦。時出兵侵掠。

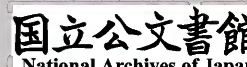
國守不能制。朝議以賴義。賴信子。得東人心。乃命

此任。會有大赦。賴時大喜。厚贈賴義。賴義任滿將

還。有夜斫屬將藤原光貞營者。賴時子貞任嘗求

婚光貞。光貞鄙之。不許。故報其怨也。賴義欲叔貞

任。賴時乃閉關復反。其二壻藤原經。清平。永衡在



官軍。或言永衡貳。賴義叔斬之。經清不自安。去歸賴時。賴時益振。賴義以討賊自任。不敢歸。

五年。丁酉春。賴義招降俘囚。會安倍富忠。要擊誅賴

時。貞任勢猶張。時歲荐饑。九月。賴義奏請輸兵

食。久之不至。乞援於出羽守源兼長。亦不敢出兵。

經清造私符。徵諸郡兵食。曰。用白符。勿用赤符。赤

符。官符也。國民靡從。賊軍益張。

康平元年。戊辰春。中院火。延及諸殿。

二年。乙亥春。一條院火。徙御。賴通三條第。夏。大雨

洪水。秋。大風。是歲。盜屢行。火皇宮。

三年。庚子秋。關白賴通罷。左大臣。教通為左大臣。賴

宗為右大臣。權大納言藤原師實為內大臣。師實。

賴通子。

四年。辛丑冬。賴通為太政大臣。

五年。壬寅夏。罷教通左大將。以師實兼之。秋。賴通

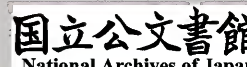
辭太政大臣。關白如故。陸奧守源賴義以出羽

會清原武則等。討陸奧賊。大破之。斬賊會安倍貞

任。傳首京師。詔叙賴義正四位下。為伊豫守。武則

從五位下。為鎮守府將軍。先是以賴義任滿。以藤原良經為陸奧守。以賊未平。辭不往。又以高階經重為守。兵民服賴義。不受其節度。經重乃歸。賴義招致武則。得兵萬餘。進攻賊小松柵。拔之。貞任來戰。武則曰。賊不固守。困而出戰。是我利也。速戰破之。乘勝衝其巢窟。終斃貞任。獲經。清斬之。賴義曰。猶能用白符邪。以餘黨未平。猶留陸奧。七年。甲辰春。賴義以諸降虜。至京師。敕放之。伊豫冬。罷賴宗右大將。以權大納言源師房兼之。

治曆元年。乙巳春。右大臣賴宗罷。夏旱。先是。賴義請賞陸奧役將士有功者。朝議久不決。以故未赴任。公私督責踵至。賴義以私物進濟。又遭旱不登。因上疏請再任。六月。藤原師實為右大臣。源師房為內大臣。師房具平親王長子。知關白賴通妹醜。故娶之。賴通喜。故累遷至此。三年。丁未冬。十月。行幸賴通宇治別莊。以賴通准三后。賜年官爵。如忠仁故事。初。賴通捨莊為寺。曰平等院。敕賜封三百戶。已而罷其關白。特敕咨詢政



日本正記 卷之六 賴氏止本

事。

四年。戊申夏四月。以左大臣教通關白庶政。賴通意

欲讓。取其子師實。啓之上東門院。院以道長夙志

在教通。遂命之。帝崩于賀陽院。五月。葬後冷泉

天皇。

賴襄曰。昔者元魏之衰。羽林騎焚張彞第。而魏

主不問。高歡觀之。謂天下之事可知矣。歸散財

結士。我長曆天喜之際。有類於此者。延曆寺僧

徒抗訴。迫關白賴通第。打破其門。已而放火高

陽院。夫賴通之名位。不翅張彞也。而僧徒非羽

林之比。天下之事。爲何如哉。後興福寺徒又攻

大和守源賴親之館。而朝議流賴親于土佐。不

亦甚於不問乎。而陸奧之酋。侵蝕六郡。不奉貢

賦。源賴義以國守計征勦之。借出羽酋之力。纔

能平之。朝廷遣代人。而兵民服賴義。不奉其號

令。賴義以獨力。經紀二國十餘年。及奏捷。爲將

士。請賞格。朝議久不決。其後賴義子義家再平

陸奧之亂。而朝議以爲私鬪。又不與賞典。非源

日本正記 卷之六 賴氏止本

氏父子以私恩撫緝之。則東國豪傑。寧能帖然哉。高歡自以其意結納之而已。我朝則驅而歸之其手。我朝紀綱之廢。甚於元魏。而源氏父子智勇固過於高歡。異日源氏坐奪朝權者。決於此矣。朝廷公卿。方以聲色歌詠爲事。而血戈汗馬之勞。委之邊鄙之吏。又不肯償其勞。而欲偃然長詘於其上。是天道所不與也。大凡治安之久。上者亢而不下。下者滯而不上。上下之間。痞癘不通。而天下覆矣。下者反制其上。上者反制

於下。必然之勢也。當是之時。英偉俊傑之士。多生於下。而上者皆猥瑣頑鈍無耻之人。是之謂氣運之變。故其勢不得不反覆也。噫。可不惧哉。

日本政記卷之八



日本正言

卷之六

三

賴氏正本

天正	[Faint vertical text]	[Faint vertical text]	[Faint vertical text]	[Faint vertical text]	[Faint vertical text]	[Faint vertical text]	[Faint vertical text]	[Faint vertical text]
----	-----------------------	-----------------------	-----------------------	-----------------------	-----------------------	-----------------------	-----------------------	-----------------------

100337

