

美濃古蹟考

卷十六
神祇

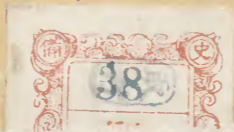
十

和書門		
二九一六〇	二〇二	一
號	函	冊
架	架	架

內閣文庫		
二九一六〇	二〇二	一
號	冊	冊
架	架	架

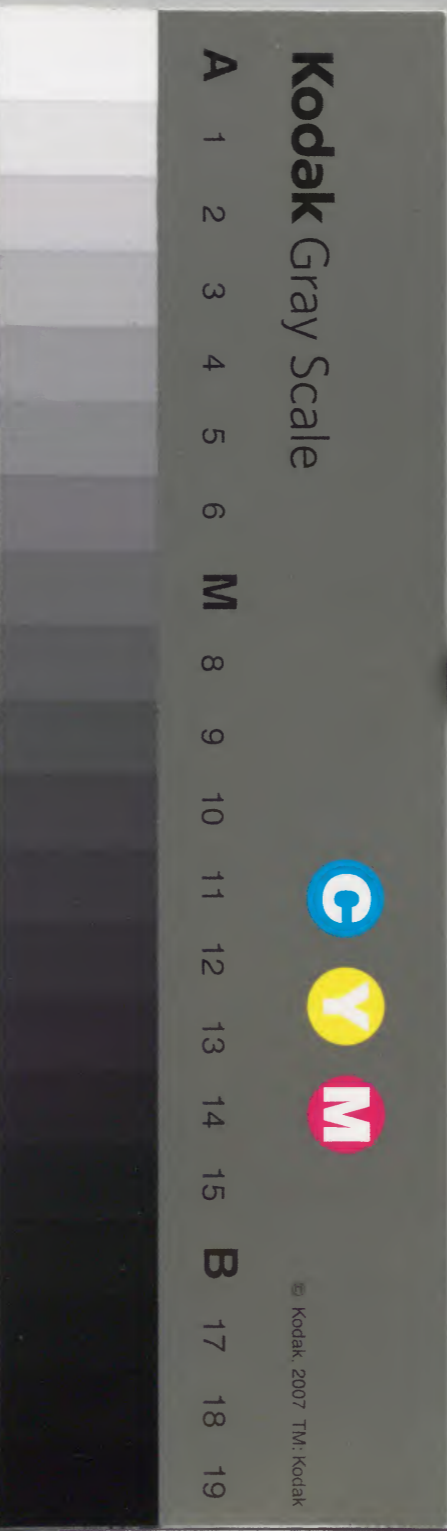
內閣文庫		
二九一六〇	二〇二	一
號	冊	冊
架	架	架

(十冊)



内一〇九三九號

內閣文庫	
番號	和 29160
冊數	12 (10)
函號	174 193



Faint vertical text in columns, likely bleed-through from the reverse side of the page.

美濃國古蹟考 六十

丁 三十拾葉

子方世古 校之印

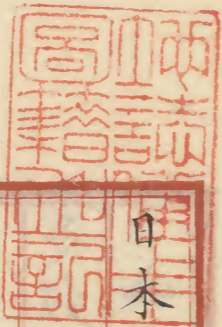
日本七道東山美濃國志考卷之第十六

神祇



内一〇九三九號

夫日本者神挺生之靈國也。號國於日ノ本神胤以興世矣。神器ヲ以立極。所以崇望於天。ツ日嗣其民。ノ謂阿保日都包佐道寄三器号瓊鉞也。神國之名蓋非一國之私言也。最以崇神祇與蠻夷不同矣。延喜式神名錄所舉大小之神社通許无慮三十九座。這裏南宮八見野尊ニノ一國之名本之崇貴第一也。繼之稱名神大又係一郡一鄉者。了リ授神階國元ニ誌二社也。又功勳了リ靈驗舊後世ニ可傳者崇之社。了余不祭斷又別ニ後世民間鄉里ニ迂祭了為氏神。了間不鮮。又日者自民間得一書策所誌三百八十有二社。端書三



大
文
書

云比叡山延歷寺東塔院北谷八部住侶東光院未流
定賢等也不書年歷者詳難考神位等誌也此者吾本
州有國內神名帳者秘田社書體相庶幾之似古雅
而文亦俗也故不簡則難用焉且延喜久格後火涼
星移境地幾變又祀宋沒徵文獻之缺也今也愚翁避
迨犯境來欲需其白證豈容易可得之歟苟温野夫
村翁之故于斯書于於千石備後者之考勘而已

此書神名帳之類也其書之體相庶幾之似古雅
而文亦俗也故不簡則難用焉且延喜久格後火涼
星移境地幾變又祀宋沒徵文獻之缺也今也愚翁避
迨犯境來欲需其白證豈容易可得之歟苟温野夫
村翁之故于斯書于於千石備後者之考勘而已

△多藝郡四座並小

多伎神社多美野社

此當郡本貫其首祖崇于祭之乎祭神社地未考同神

大神神社大己貴神社

大己貴神其地今難考夫大己貴神日本鎮守神
國郡縣里皆崇于祭之在戶々稱大黑亦蓋大國
靈神也非胡神其說詳嚮之所撰見殿取盧集又
按貴神別名清之湯山主神諸國温泉之所涌崇
又于為守神出雲風土記云舉之當郡有醴泉故崇
于祭之云々鎮坐之本所未詳

御井神社御井神社

按舊事記云大己貴神娶稻葉八上姬生一兒御

井神二名本俣神今狼老瀧山入北數所三ノ有潔水
周匝三間許疊石為井水穿岩間涌出也極ノ清潔
呼曰菊水事ノ實見菊水條下井側ニ有一社土人号
天神社蓋式ニ所証之御井ノ神社ニ元正帝御宇
泉ノ起原ニ在當社而後人誤テ為菅天神社乎又按
國內神名記ニ養老明神ト云此神也
久々美男彦神社
神故神所未考之
以上貳神名帳所舉四坐

國內神所記所舉神社

大神神社 久々美雄彦神社

從四位上養老明神

明神ノ号後人
所加乎

大酒神社啓蒙
ニ為森屋大臣

國內神名帳
正一位勳一等中
山金山彦大明神

從四位上養老明神 同物部明神
同演明神 同白鳥明神 日本武尊乎
從五位上中山南明神 南ノ下宮字脱乎
從五位下大謂明神 同多岐明神
同御井明神 正六位上中山南明神
同國津明神 同大酒明神
同大縣明神 同弓借明神
同長彦明神
以上十七座
△不破郡三座 大ニ一坐 小ニ一坐
仲山金山彦神社 大名神
其地ヲ称中山又稱南宮呼神社邑為井ノ在垂井驛
ノ中去本宮八町也神産四百五斛在神社邑社僧五

大
改
當

箇院

和漢三十五石

國會社家

大庭大勝

勘解由

社傳

二云

當社始

在府中村後移此地故号南宮府中村者在

同郡北方廿余町一國之府也

南宮ノ名追之神代卷云

伊非册尊且生火神軒遇突智之時悶熱懊因為吐此

化為神名曰金山彦祭此地之神是也鳥井額銘云

仲山金山彦太神亮怒親王真翰也

後光明院皇子妙

繪陽神ニノ掌火兼備文武御門ナリ

就中天武朱雀之朝神功最掲鳥

古來社家ノ注

記ニ云南宮ハ金山彦命ニ而火神ナリ非金神乃テ

司離火南方故名南宮夫南宮者陽神ニ而居南方

且文武兼備之故國家ノ宗貴叙正一位勲一等就中

文武朱雀之兩朝施功於我國云々圓按ニ兼熙一宮

記羅山神社考宗因神社啓蒙風土記殘編數說舉之

第一卷則今再不贅夫陽者火ニノ本地也水陰ニノ

垂也陰陽水火合德則尅生金國常立ノ德ハ兼水

火垂也者以施功切要也然金神之鎮南陽之宮之儀

非強皆辨了今于爰不尔國常立ノ一名号見野尊見

神代卷國ノ本名本之古ハ常東西相割為九郡從陽

北之德後ノ割郡郷テ為十八箇郡府ハ一國之都在

社于彼又稱一宮如何シノ无由緒耶又号美濃御山

詠和歌非無意尤一國ノ崇貴座名神大社

神摺

續日本後記云承和三年十一月己巳

美濃國不破郡仲山金山彦太神

奉授從五位下即

預名神

此間ノ位階

三代實錄云清和帝貞觀元年正

月廿四日美濃國從三位仲山金山彦神授正三位同

貞觀六年五月廿二日丁未授從二位同十五年四月

真觀六年五月廿二日丁未授從二位同十五年四月

真觀六年五月廿二日丁未授從二位同十五年四月

真觀六年五月廿二日丁未授從二位同十五年四月

真觀六年五月廿二日丁未授從二位同十五年四月

五日己卯授正二位當官ノ位指前後之次第所誌今
詳未考又按天武帝定高市貞狹村屋三神之品是
授神位之權彙也事八見日本天武帝ノ本紀又改歷
雜事云考謙帝天室勝宝元年或云二年依八幡ノ神託
造社於大和国添上郡東大寺中初所授正一品奈良
八幡是也又有勲文二位之等品大抵文八自五位至
一位勲自一等至十二等文勲列立ノ次第委ノ官
位令三誌七ノ凡本朝授神位者非品位神尊卑者唯
分別大中小ノ神祠定神戶之幣物耳五位八位十位類聚
神祇本源云光仁帝堂龜二年辛亥二月十三日勅
天下定大中小ノ神社其事彼書詳也王制疏曰
五岳八視三公四瀆祠諸侯其餘山川視伯少者視子
男鄭註謂其牲幣粢盛籩豆爵飲之數非謂神之尊

早大抵和漢同義耳

攝社

十禪師社

南太神

高山社

隼人社

箭路御頭宮

在瑞篁門ノ中

元亨秋書云

住吉明達

住叡山山王院蓮藏坊明達律師攝州住吉郡津守神人

也

天慶三年正月於美濃国南神宮寺修四天王法

降將門二月十三日午夜赤雲自東來入爐壇須臾

臭氣盈場十四日將門伏誅今按日中金烏奇羅須

ノ訓アリ陽徳ノ克物ツノ象也雲午時皆此意瑞

ノ云又傳云將門伏誅之時其頭翱翔空欲入

洛千時大神放神矢ヲ射頭隨之今同郡荒尾村御頭

宮並其矢ノ通所矢道村云將門家譜云在御頭宮ノ

大改

條下 又文龜年中勸進沙門宗澤當宮敬白ノ畧文
曰當因一宮之灵神國家鎮護之盟誓殊ニ重シ情案
元由人皇治世之當初蒙天照太神之詔乘八咫鳥翼
輔神武天皇之政八咫鳥者陽德神化為此灵瑞罰長髓彦ヨリ已来
美濃ノ太山無蹟宮柱太敷立テ護天嗣久復天武十
一年之古却大友皇子之謀叛資天武天皇之踐祚忠
勤ノ所致勅宣云降昇正一位任勲一等一宮嘉名實
ニ由於斯加旃ヲ命宗雀院聖代承平年中之比延曆
寺僧明達律師奉綸旨治午將門之時於彼太神宮寺
内安置釈迦如來之尊容勤脩勝軍地藏ノ秘法于眩
十爐壇ノ煙中忽ニ現將門形刀劍又ノ上ニ親ク顯血
肉ノ色謀臣尋テ被誅戮密法爰ニ施矣驗畢即崇十
禪師ノ御神躰永為一朝ノ鎮護ノ將師今号十禪師

社是也又後ノ冷泉院御宇天喜年中之初命於伊豫
守賴茂被証安部貞任之時温日慣任嘉例忝ク凝敵
信於當宮速ニ罰凶族於不日訖朝敵御敵之制伏不
大讓他社公家武家之崇故專在當宮于竝災火忽起
漏年時 魔風頻ニ吹大宮殿高山摧現社隼人大神社南
太神鉤殿高舞殿法躰殿南北廻廊御讀經所塔婆經
藏如法堂都慮神祇藪祠佛界蓮舍悉ク化灰燼人社
後ノ山号美濃御山古歌ニ詠松傳之此松天人天降
而往故謂人來ノ松氏後率園院寛正年中此松枯死
國ノ守齋藤持是院法印奏植之今復枯死テ僅ニ餘
古株攀岩磐登十餘所有一社俗曰高山摧現蓋本宮
ノ荒魂也慶長五年役ニ西軍二万餘甲自當社岡鼻
之間竭設陣營テ屯テ神君放火焦之軍散後自將軍

家修造之五月五日當社祭禮移神與於頓宮神主以下供奉藤河記云兼良公過垂井此祭禮事云誌云垂井水鳥居ノ西側ニ在リ穿岩間涌出ス其圍狭ク如坂井ノ状水一二尺湛而甚清潔ニノ古歌ニ詠リ垂井者尊神水徳之表頭乎又垂日降座ノ此地日徳達万民之名ナリ也乎注連縣松青野原赤坂与大垣通在巷衢之間古ノ自此地僻道直ニ達鳥井下故係注連此松世俗ニ謂熊阪長範物見松此松往昔之物枯死ス

大領神社

国内神名帳ニ云從一位大領太神

續本記文武天皇大室二十一年庚辰行美濃國授不破郡太領宮勝木實授外從五位下又國內帳ニ從一位大領太神卜誌云今按ニ大領者宮勝之祖廟或

有一世之勲功而祭靈於當郡裡者乎其地名未詳之

伊富岐神社

神社考伊布貴伊吹伊岐服岐

在當郡伊吹村鳥居ノ額ニ銘伊吹大明神古雅ノ

非近代之作筆者不詳當山近江ノ阪田郡啓蒙ニ栗田郡者

非美濃ノ不破跨居此二國之間所以國史以下古書

ノ所ナシ諸ナシ无一決論舉富士於三國之名亦同一軌

神社考云素戔鳴尊在出雲國斬八岐大蛇尾中ニ有

神釵所謂天叢雲ノ劍也尊獻之于天照太神太神曰

是吾入天ノ岩戸時預於近江國異布貴山者ナリ

予按林氏引證此書ニ出何書未詳之近代四事

林大成經有此文大成經杜撰書也然云林氏所舉別

有抑乎未詳之

其後及天孫降臨授此劍世々相承以為天子ノ護身

崇神帝ノ御宇改鍛神劍置宮中奉曰劍于伊勢太神
宮建日本武皇子征東夷詣伊勢太神太神託大和姬
授其劍皇子到駿河國夷賊燎原野不可撲滅皇子拔
劍揮之草木悉靡 焔焚賊皇子無恙至是改名草薙
劍已而東征ノ故于尾張聞近江國異布貴山有荒神
而欲伐之以入行神化為蛇當路皇子以為此蛇非真
荒神ノ卜因跨蛇往于 行時山道雲霧大起ノ皇子
迷而失路遂ニ痛身如醉偶得泉而醒因于号其處曰
醒井也俗以此故誤膽吹神為八岐大蛇之所變也
神社啓蒙曰日本紀ニ曰日本武尊還自東征到於尾
張聞近江膽吹山有荒神即從行之山神化大蛇當道
尊不知主神化蛇之謂ノ是必荒神之使也既得殺
主神其使者豈足求乎因跨蛇猶行時山道雲霧大起

尊迷而失路遂痛ノ下云云
林氏云素戔鳴尊在出雲國斬八岐ノ蛇尾中ニ有神
劍所誤天ノ村雲釵也尊獻之于天照太神太神曰是
入天岩戸時ニ墮於近江國伊布貴山者也予惟ノ
日本武尊所佩之劍ハ乃素戔鳴尊ノ所獲于蛇尾者
也故八岐ノ蛇靈為求其心物而當于尊行道也是以
言膽吹神ハ八岐蛇所變也
予憶ニ素戔鳴尊之時神代ニノ天地既ニ定テ而
其 猶荒草昧ニノ磐根木垣葉言語故ニ有此蛇
形者而害人物日本武尊ノ世ニ尋之景行紀ニ山
ニ有 神郊ニ有玄鬼遮衢塞徑多令苦人尾張風
土記ニ誌ノ日本武尊斬當國蛇穴村ノ西蛇ニ此
類乎

南宮社家傳說云伊吹神社ハ鷓鴣草葺不合尊也其所誌未詳之
多田挂齋之當社者氣吹尸主神ニ山名灸之ノ子就案ニ伊吹氣吹訓相通當山者葺湖水ノ東北隅ハ其頂入雲壑水落輻輳湛湖海祓除ハ皆本ノ水穗力原ノ起原也氣吹尸主トハ祓除ノ主神國ノ常立ノ尊徳稱故ニ顯中臣祓除ノ決文且神代卷ニ誌ノ天照太神与素戔嗚尊盟約之時取子振劍齧然嚼而吹棄氣噴之狹霧云實ニ寓意也皇代天智帝都近江國志賀ノ古園温神代ノ故實定皇代之憲章即於唐崎濱為大祓今中臣祓除ノ詞皆係一國ノ地名以之考レハ則以當山ノ神為伊吹尸主ノ神亦有以乎或人問云伊吹ノ山神為荒神之說本日本紀汝說悖

之設義者如何云先輩以荒神為八岐蛇之說亦不悖之夫蛇者以吞主宰ト天下之事古与凶皆尽ク以吞之定其位天下ノ凶事竭吞盡セハ則和吞吞其凶蛇也素戔嗚尊到出雲簸之川上胸中凶邪皆為蛇所吞尽歸武徳得御本然真劍而為天下万世ノ藩籬神紀此一章无巨細寓意於此而誌セリ焉中臣祓除ノ決文ニ可吞ト吞盡ハ祓除極功清風明月又可无無ノ不可ニ無凡此ノ祓除ノ全篇以素戔嗚尊行事要舉之終根ノ國底國辞以之決了文義ノ詳ニ予中臣祓除愚考ニ誌セリ予與挂齋交友有年然彼生質懶惰放逸踈論多ク或為偽妄之詞故後ニ致交去也然亦才器絕倫有公論奇說者何弃之皆撰舉之中臣祓除ノ古義氣吹劍劍楔辯等皆此者ノ作ニ

太
改
當

有差謬然取大綱誌也

文德天皇實錄云仁壽二年癸亥以美濃國伊富岐

神列官社

同書曰喜祥三年冬十月授近江國伊富岐神從五

位下

三代實錄云清和帝貞觀七年五月八日己寅授美濃

國從五位下伊吹神從五位上

同書同九年四月二日辛未遺神祇大秋正六位上大

中臣朝臣常通向近江國伊富岐神社奉弓箭鈴鏡

同帝同十一年十二月五日戊子授美濃國從五位上

伊富岐神從五位上

此間授四位之文國史無所見

同書湯成帝元慶元年十二月廿五日辛卯授近江國

正四位下伊富岐神從

國內神名帳

正一位勲一等中山金山彦大明神

正一位伊福貴大明神

從一位大領大神

以上三社合式帳

正一位高山大神

同在南宮ノ山上祭神當社荒魂俗誤與院

正二位早人大明神

同在社內祭神未考

正三位天劍大明神

在赤坂西矢通村由緒前誌云天劍八劍祭神熱

田神宮同天劍魂乎

從三位高山御子明神

高上社見前件夕リ御子ノ名祭神々地未考

同越三所明神

白山三神魂乎見前夕リ神地未考

同四位上南宮二御子明神

同四御子明此間三御子神名脱之夕リ乎

同五御子明神

同六御子明神

同七御子明神

以上ノ社在南宮御社之境内乎數社ノ神由緒未考

同金敷明神

前二云舉夕リ同金峰ノニヤ其他無考證

正四位下伊福貴一御子明神

同二御子明神

同三御子明神

從五位上四御子明神

同五御子明神

同六御子明神

同七御子明神

同八御子明神

同九御子明神

以上九神由緒上同断未考

從五位上引常明神同中井明神

同郡明神 同紙屋明神

同郡明神 同井上明神

同石前明神 同常氏明神

同猶津明神

同猶津明神

以上九社祭神々地未考

同天二上明神

天ノ二上ノ峰者在日向國高千穗ノ嶽天孫瓊々杵尊降臨ノ地ナリ仔細出神代ノ卷崇此神乎

八幡若御子明神

八幡者譽田魂若御子トハ崇大鶴鶴尊乎予應神第子四御子也稱若宮八幡宮日本聖君其顛末ハ見于日本紀

本紀

同火御子明神

按ニ火ノ御子トハ軟遇突智ノ命歟神代卷ニ云次生火ノ神軒遇突智時ニ伊弉册尊為軒遇突智所焦而終云々皇代山城國愛宕山火折ノ權現ト崇ム後

同伊弉册尊ヲモ崇添夕リ也愛宕之名ハ齋子謂也當

山事古曾部能因縁起ニ委誌ヒリ領坐之地未考

同船明神

舊事記ニ伊弉諾尊投棄御杖所生神名衡立船戸神

又世ニ以住吉ノ神崇祭ル又一義神代卷見夕リ

其神所未考

同杖立明神

神代ノ卷一書ニ云即投其杖玉ノ是誤岐神祭岐神

乎杖ノ為物扶老便行後世道衢中崇ム祭ル和哥ニ

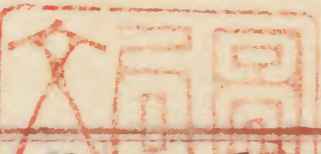
道振神ト詠路經利道ヲ經ノ訓義紀貫行土佐国任

果テ都テ發路望テ海路ニ道振神ト詠土佐日記

ヲ考ニルハニ神處ハ未考

同子守明神

同按一龍リニ作一宮記ニ云住吉卜同神本坐在大和國吉野郡吉野ノ山中或説子守古守祭猿田彦神由緒見神代卷夕リ神地未詳之
同關比男明神同関姫明神
同按比男彦今崇関明神是也神故本條ニ舉夕リ
同火雷明神同書ニ云伊井諾尊拔劍斬軒遇突智為三段其一段ハ為雷神一段是為大山祇神一段ハ是為高麗又云所謂ハ雷者在首曰大雷在胸曰火雷在腹曰土雷在背曰雅雷在尻曰黑雷在手曰山雷在足上曰野雷在陰上曰裂雷所祭之神処神名帳ニ云
坐ハ火雷神社
同石船明神ニ云



五神代卷云以生蛭兒虫已三歳脚猶不立故載之於天ノ磐椽樟船而須風放棄
又鳥之磐椽樟船神武紀鏡速日ノ命ニ乘磐船是神器ニノ物皆靈了リテ祭之乎又按山城愛宕郡木船者高菴神其説舉前同一神鎮坐地未考
同投木木社同
同按ニ杖立同神乎又按ニ神名誤乎有ニ乎神處未考
同市比女神同
同按ニ大市姬神乎紹運録ニ云大山神々ノ子三女磐長姫木花閻耶姬大市姬命菖木賀茂明神モ崇ニ市井ニ祭而祈幸ニハシ
正六位下鷹倉明神今高藏作
同按ニ尾州國內神名帳ニ高座結宮祭神雅足彦成務

大政

景行第二皇子日本武尊弟也人皇十三代祚久踏玉
此神狀又高倉故神武紀見夕リ

同比火若御子明神

按比火彦狀熟田孫若御子神社アリ祭神天
孫瓊々杵尊事見神代卷夕リ

同産科明神

按産科ハ產生乎塵添璫囊鈔風土記尾州葉
粟郡若栗郷宇夫須那ノ社盧入姫誕生彦尾ノ地也
故此號アリ云々盧入姫ノ命ハ景行天皇御宇ノ人
也就之按景行天皇當国行幸日本武尊大碓命皆
由緒在宇夫須那ノ名由之来ル有之乎然以今委
之難考

正六位上中山若御子明神

仲山者南宮本跡御子ノ社七社ヲ序舉ラニ三御子

ノ缺ク是亦其神名委ク難考

同劍若御子明神

在矢道村八劍宮社前ニ委シ

同垂井明神

在南宮ノ北垂井馭祭神未考

同弓張明神

弓ハ神代ヨリ傳テ四弓名アリ御多羅支氏稱シ月
弓尊ノ神号モ本之賜ヘリ本草ニモ此弓ノ奇特ヲ
稱異邦モ是ヲ譽稱ス日本往古ヨリ名将ヲ弓取リ
ト敬ハ邦神此聲ニ恐懼ス鳴弦養目ノ術アリ吾ノ
奉崇ノ神宮ニモ秘多羅支之社アリ祭其神靈之例
前ニ舉ス

同井上明神

同和氣明神

同藤井明神

以上神地祭神皆不考

同館守神

在府中村按：府中心廳政之所出為守衛其館崇テ

祭之者乎

子安神社

國內神名帳揭神名今在赤坂宿八雲御鈔ニ書兒安

森當國ニ人夕リ世俗謠本ニ熊坂ノ猿樂アリ謠本

ノ作モ三百年來此作有而俗間ニ傳夕リ今按ニ赤

坂ノ宿中迂ヲ廿步許北徑過ハ山ハ登ル猿小祠ニ

社アリ此程ノ東ニ向坐ヲ子安ノ社ト白ス也子安

地藏堂ニ此邊ニ在夕リ此ニ又子安ノ森ト古記

ニアル者少隔西今本陳雲閣ノ前高壁ノ本ニ圍五

六尺許ノ榎アリテ枝葉茂セリ是ヲ古ノ子安ノ森

ノ舊地ト云世換リ社ヲ今ノ地ニ移セシヤ仔細詳

ニ難知人當郡主戸田家ヨリ將軍家ニ若君降誕在

マスノ砌リ脩胞衣削竹篋ヲテ所獻以為即此山腹

ニ所生ノ用竹云以子安ノ神物充祝儀氏云又此竹

者同郡ノ内用勝山ノ產物云リ未詳虛實脩胞衣用

竹故實ハ神代ノ卷ニ書ス時ニ以竹刀截其兒臍云

リ方書ニ臍帶餘ス六寸許以絲固ク結以銅刀截之

云々今別ニ用竹刀者日本之故實ナラン乎當社者

木花閨耶姫ノ命ナラン乎閨耶姫ハ大山祇神御子

ニノ事ハ在神代ノ卷又山城梅宮ノ神記酒解子神

神記酒解子神

木花閨耶姬摘子嵯峨嘉智子皇后應當社ノ感有妊孕
以當社ノ清砂敷御座下居其上生兒仁明帝是ナリ
閨耶姬靈驗如此又按ニ由雲與伯耆ノ境以北婆山
號安泰山崇伊井冊尊愛宕モ亦同シ本地ハ地藏菩
薩合テ祭之乎

青坂神社

在今須驛

國內神名帳ニ從四位下青坂明神ト誌タリ按ニ青
坂山明心寺ノ記ニ云當山者青坂氏某子少為大檀
耶所創建故ニ号青坂山青坂氏ニ錄倉權五郎景政
末孫崇之為鎮守錄倉權五郎父ニ錄倉權太夫其祖
出鎮守府將軍良兼梶原大場保野皆此末裔也景政
仕八幡太郎義家有武名藤河記ニ有兼良公ノ倭歌
見別卷タリ

關明神

在大關村關ノ口蹟南

國內神名帳ニ云從五位下關比男明神閨姫明神

羅山翁神社考詳說ニ云鈴鹿山ノ翁不破関ノ明
神

此ニ神者天武天皇時出現云々源平盛衰記ニ云天
武天皇壬辰ノ比ニ從伊勢移當國ノ時此辺ニ老
翁与老婆出迎而扶助天皇以之崇関ノ明神又宇治
拾遺物語記ニ清見原ノ帝美濃國ハおろしぬ此玉
取夢候の波ニ舟ニ乗るニ立上り候し老翁と女の
夫多於船ニ布乃く洗ひけり此後は何ぞとて
渡り人ヤとのうき事ハ女申事ハ一則
大友能大臣の御使りのみり來て波の船とて皆
よりかくさせといふは是を波に奉るなり

多う水渡り多過き時たふふ角謀も如く事ふ
れし今年も黄葉らんすりゆへに適逢終り八十
りか物を以りて多過きとぬるゆひも是を女申け
るを見奉ればたにを以てせぬ人あはれ更にか
とて奉らん湯船といふは母を志すかみり
せぬてより本多も多過き水波うけく
そより誓しそよりあつて兵四五百人集り女小
少く日是より先に人や渡りけりて女
やそりて多過き人の軍千人けりて果もあそりて
を志するゆへに入給ひぬらるる龍の
操りて馬も多過きたてしをわたりて
勢りて追討ゆへに多過きたてしをわたりて
是より物を軍に多く潤くたてしをわたりて

兵引返りぬる女を不破の明神とて傳へりて
軍に多過き



按日本天武本記天皇軍數失策ノ而官軍乘勝于爰
高市郡大領高市縣主許梅儵忽千二口閉而不能
言也三日之後方著神以言吾者高市社ニ所居名ハ
事代主ノ神又牟挾社ニ所居名ハ生雷神者也乃顯
之曰於神日本磐余彦天皇之陵ニ奉馬及種々ノ兵
器便亦言吾者立皇御孫ノ命之前後以送奉不破而
還焉今且夕立官軍ノ中守護ル且言自西道軍衆將
至之宜慎ム也言訖テ則醒ノ矣以此ノ二茶枝之関
ノ明神ト者高市牟挾神靈ニヤ又按藤河記ニ云
関屋の中ふ小き祠のありを里人よりたれねり
は高市郡清見系のちをいふて

大坂

寧也彼の所代小字を崇うんとて立られし事なれ
と今之関の様うとありぬを是れうとて志ノ歌
ハ在異卷由是則兼良公經歷之後社作而移之者乎
○凡三関者古ノ大関ニノ而皆側ニ有社在逢坂ヲ
課蟬丸在鈴鹿ヲ謂大比古命在坂大比古ハ門侯造
リノ祖也又謂橋者ニ再リ在宇治橋姫ト在勢多ヲ
依藤太ト皆惟俗説不信ノ言也夫関橋之類ハ行旅
之要有物ハ則主之ナルノ靈アリ故ニ自石昔祭
之避ノ恙藻塩草ニ云橋姫注草芥和言集又の名ハ
玉姫トハ萬物僉其物を守候神あり所語魂るり守
橋の神多りト云袖中抄與義抄ニ此説ト同一守関
亦同一意蟬丸橋姫物語等不信妄説也又和歌ニ詠
知夫利神一ニ千振作蓋路分也土佐日記紀貫之

和多積の古ゆり能神小向向古麻の道風や未
同於十吹方奇計保言計大門計當計由計
對顯昭説ニ海を陸を道多行小神とちりれ神
十云
左傳云祖而舍スト曰是乎

御願社並ハ八劍宮在荒尾村
傳云將門伏誅之時飛行于天ニ翱翔于空勢指玉都
于時南宮神靈放箭射願ヲ而隨此地上人崇祭ノ其
靈建社謂御願社此時神矢之来ル地号矢道村在赤
坂馭南別ニ有八劍社後ニ祭加ル者乎

國內神名帳云正三位矢劍大明神
按ニ朱雀帝天慶二己亥歲平ノ將門叛逆將門植
武五代王孫故ニ自号ル平親王十二月殺伯父國香

大政

攻伏土總下總武藏相模四國都總州相馬郡三年藤
原秀郷平貞盛等攻之同十四日貞盛射將門秀郷獲
其首三月將門首到京師世俗所傳國史一畧語アリ
可追考

△池田郡一座
養基神社

大野郡有八木村二郡境近ノ謬地名坎姓氏錄八木
造ノ和多羅豊命ノ兒布苗多摩

國內神名帳

從一位 河太神 正五位下事玉明神

從五位上八幡若御子明神

按二郡内八幡村新宮村大門村當社由緒アリヤ

從五位上岐明神

按二式養基者八岐御子或入云八岐大蛇ヲ鎮乎

同小倉明神

按二今ノ三倉村乎祭神表詳

同朝鳥明神 同片山明神

按二今片山村祭神未考

同錄尾明神 同若社明神

同磯部明神 同天神明神

以上十一社詳ニ不可考

式外二宮

○安八郡四座 並小

宇波ノ神社

社地祭神等皆不考

加毛神社



加茂姓ハ其祖武角身命ニ受來當國加茂郡本官往
々國史ニ見當郡ノ内氏族ノ人未居之者アルカ三
ツ屋北方邑ノ内加茂ノ神社是其鎮坐之地ニヤ
墨俣神社

今在墨俣ノ馭宿ノ南方ニ在ルノ社是坎祭神未詳
圖按ニ舊彙記ニ太巳貴神娶稻葉八上姫生一児々
御井ノ神ニ名ハ未俣ノ神是墨俣神者未俣ニノ
水神ト少祭テ所々為井神當馭水涯ニ在ルノ故
馭中ニ崇祀者乎又作

荒方神社

圖按ニ峯相記播磨國多軒郡荒田神社者常國ノ二
宮ニテ少彦名ノ命也又吾木州ノ二宮縣田神社ト
号ノ少彦名ノルノ時綱說ニ志也ノ盖大巳貴神

同與少彦名神同神異名ノ辨詳ニ子礮馭盧集ニ誌也
野以荒田荒方縣田皆音相通ノ同一義就テ考當郡神
後戶村ノ山王者崇大也貴ノ神謂證之所迂是盖式所
志也少荒方ノ神社ニノ祭貴神乎今平野莊子一在
手爰田志祈請之乎證此地ニ創建寺スル事ハ別卷
志也土人又傳テ云昔時此郡王安八太夫安次ト
云著嫁其女於池田郡耶那池ノ龍蛇茲龍蛇者乃山
王神為變化者也嫁其娘スル之主ハ今在安次村子
孫傳テ今在當村而謂高橋傳右衛門降テ為農家例
以四月中ノ申ノ日ハ山王神ノ祭禮ナリ以神樂幸
于頤宮當日以傳右衛門為神樂之前馭神戶与安次
邑隣テ郡主異ナリ往年村民鬭爭ハ祭事ニ除傳右
衛門神輿ニ不尅乃有奇崇神樂不渡御神氏叩頭以

謝罪ノ任旧例自是復七度半之使供奉神樂以如
坂本之例又彼池靈外怪異到既今許古羅ヲ以池之
條下言アリ以新古池所奉神樂之儀也
又按古史記日本崇神三誌ノ倭書迄々媛命櫛笥
ノ小蛇事盛衰記神社考記姬嶽明神ノ事同身譚十
ノ人文徳天皇實錄三誌ノ仁壽二年越前守高房事
亦當郡志七ノ金別卷ノ下リ錄其神樂也
以上式帳ニ所舉三社ノ書力所據主事人ノ書力也
當郡國內神名所誌之九社ノ書力也
宇字乃神社ノ書力也
式帳ニ所舉三同鎮坐地祭神未考
從三位大國玉明神祭神未考
同曾補明神祭神未考

在當郡曾祔村崇神未考
同於門明神 神處祭神未考

從一位荒方明神 祭神未考

式帳ニ所舉在神戶鄉神緣前件ニ載夕リ

從五位下墨俣明神 祭神未考

式帳ニ所舉神緣前件ニ誌セリ

同大吳明神 祭神未考

今當郡大樽村ニ下リ祭神未詳

同名木林明神 祭神未考

同長友明神 祭神未考

同津留岐明神 祭神未考

同蟲大連明神 祭神未考

同紫守明神 祭神未考

同八田明神

同押磨明神

以上神座之地祭神未考

同曾我明神

鎮座ノ地未詳蓋シ蘇我ト出雲國ノ地名ニ素

戔烏尊乎又當國之内崇素尊ヲ称天王之社郷里皆

下リ中世以来ノ俗風也當國而已ニ不可限

同加毛明神

當國加茂氏未貫加茂郡其丁巳ニ前舉ス之亦出

其氏族生ノ産地ナラニ乎然モ未詳其地

同津留岐明神

祭八剣神所々ニ在神地未考

同物部明神

當國物部本貫厚見郡也當郡ニ其氏族ノ氏社ナラ

乎然モ其地未詳之所按ニ當郡裡有天明神村

由緒未考然ニ故有ニ其地ニ其地ニ其地ニ其地ニ

以上國內帳社ニ其地ニ其地ニ其地ニ其地ニ其地ニ

當郡式外ノ社社ニ其地ニ其地ニ其地ニ其地ニ其地ニ

結神社

在當郡結村狹渡内ノ塘下鳥井ノ額ニ結大明神ト

アリ古来由緒可有ニ似夕リ式帳ニ不載者不審也

阿佛坊永年六年十月十六夜日記ニ云十九日晝ツ

うニ過行道に目あり何社あり人々ニ結ふの神

とをゆふといへると誌し和奇あり別巻ニ載夕

リ

真野時綱神學類編四三云結神ト申ス事ヲ今川了

俊言塵集ニハ産ヲノ神也産靈書ムスヒトリ又和名鈔ニ云

本 技 宮

産靈

無須比乃加美

神代卷口訣云火産靈者火小神也總云

元神ノ以テ曰産靈也按ニ神記ノ中産靈ト申スル

尊貴ノ稱ニ最上トスル支前ニ誌ス然レ言塵集

ニ所謂結ノ神ハ産神ノ事ヲ以男女結縁ノ神ト為

拾遺集

尚題志云

君多移

詠此作

美濃國結神ノ讀リ彼國ニ結ノ神ト云神社アリ拾

遺集詞衣集杯ニ此神ノ謔侍ル吾素戔烏尊ハ結ノ

神ニ坐ノ事神社考ニ載ス感應寺ノ一演法師ニ告

給ハ神勅ニ我ハ此地之主也我ニ有神力能除

魔障去疫病又結好夫婦調適産育ハ所謂謂牛頭天

皇者也又興玉傳說ニ云速素戔尊就於根國與佐須

良姫神合於慮座給成美念オモヒ端神玉オモヒト云ク就

想ニ佐須良姫ノ名美念ノ事ニ由ルル歌世

天野信景祭祀雜彙ニ云結神ヲ言塵集ニハ産神也

下誌セリ是産靈ヲ結ト讀故ナリ然レ男女婚姻ヲ

定ムル神ト而已ト曰ク則可ナリ倭歌ニ詠ルハ美

濃ノ國結ノ神乎ト云近世ノ巫祝是ヲ伊弉諾伊弉

冊ノ二神トシ又素戔烏尊トスル者其理无ニハ非

レ氏附會ノ事歟行按ニ結ノ神諸説無一決論盖以

高皇産靈尊為正神者歟或人問世俗ニ以當社為小

粟ノ社典故アルヤ子往年過此地社東ニ有社守問

神古不能答社中ニ古鏡一枚アリ照姫ノ持物ト云

故

往年此社京師二駕輿唱其神故人不信當國大墓里
有事此俗譚アリ又墨俣宿ノ西一有一社日照手
宮和漢三才上其蓋照手上八佐須良姫ト云ヨリ假
名誤以来ルヤ他未考

八幡

在墨俣宿中此地清和源氏ノ末裔株氏某者築城居
于時勸請ノ此社令鎮護武運自夫相續城居ノ也天
正ノ比伊木清兵衛也別一社在西地ノ境者謂照
手社由緒未考

森部社

在森部村當村墨俣ノ宿南十七八町古ノ馭道到于
墨俣之旅人於此地通津ノ踰小熊東ノ傳云高舌日
本姫命天照太神ノ御船代ノ負載ノ自是尾ノ中島

宮到玉者天ノ此神路

ト即神邑之北神戶邑路傍
神祠アリ吹貫之社ト呼

者亦神路ト森部ノ神地東ノ墨俣河水中ニ有小
島古俗傳呼曰伊勢島此地ニ數社アリ崇天照太神
若乎他皆屬之倭姫命事跡ニ倭姫ノ世記ニ誌ノ大
野郡伊久羅門ノ社ノ條下ニアリ

八幡宮

在大垣城下謂其地乎八幡廓社頭十拾解當城ノ天
文中受足利義晴公命宮門吉右衛門ト云者始嘗
之乎時移崇此魂後代ノ城主崇為鎮守乎四月十七
日八幡莊社十二輛

花長神社

在奈禮村祭神木花咲耶姫命別一櫻大ニ都自神氏

号不同一魂在伊勢者朝熊之本處ト自古社鳥植
櫻而信ト後世多枯死タリ又秋日本紀尾張國風
土記中卷今傳世者僅一卷而殘篇

丹羽郡吾縵鄉卷向珠城宮ノ御宇天皇品津別ノ皇
子生テ七歲ニ而不語傍同郡下無能言之乃後皇
后夢ニ有神告曰吾ハ多見國之神名ヲ曰阿麻
乃弥加都比女吾未得祝若シ為吾充祝人皇子能言
人ニ是嘉者ト事ト人覓神者日置部等祖建岡
君ト食即遺覓神時ニ建岡ノ君到美濃ノ國花鹿山
攀賢樹枝造縵誓テ曰吾縵落處必有此神云落於此
間乃識有神曰テ堅社由社各里ト後人訛テ言阿豆
良ノ里也ト吾本州丹羽郡吾縵今我邑有此社花鹿山
圖按

五上ト今謂神處乎天乃弥加都姫ト御縵ノ畧言乎
此神德稱乎又按ニ出雲風土記ニ阿麻乃弥加都比
女天ノ瓊津日女ノ命ニ作國巡行坐ニ時ト云々
神故未考又日置部ノ祖建岡ノ君日置部ハ志神天
皇ノ皇子大山守王ノ後續日本紀ニ出ツ建部若ハ
五在近江三代實錄扶桑畧記ニ志ニ見ニ夕リ
花長下社

五在櫻大門村今俗ニ謂天神之社櫻ノ邑名本之乎嚮
三郡主自戸田家所令植櫻信神故春時開花邑人來
而酬興詳見櫻條下就テ考レ八上ノ社者木花咲耶
姬當社ハ大山祇ノ神歟

來振神社
在來振村王人傳呼為白山神由緒未考和漢三才圖會ニ云白山

白名衣裴村内
白石十五所アリ
中世王岐家ノ
城墟ナリ

推現別當天名來根寺社領三百石予按
來根寺ハ來根寺ノ領三石五斗一升
來根寺三社

振國內神名帳

正一位花長大明神

花長下神社

正二位來振明神

以上之三社合式帳

正三位白石明神

同景汲大明神

按三景汲父谷汲魚魯乎

正三位大國主大神

大己貴同神鎮坐之地未詳

正三位大田大神

同鎮坐之地祭神未考

同大狹真朝大神

大養ハ大飯乎皇代富士ニ化現之神見林氏書夕リ

真朝以下居地由緒皆不詳

同御井大神

未候神狀前ニ誌鎮坐之地未考

正四位下唐國明神

按唐國ハ今唐粟村唐人來所居其始祖ノ神靈ヲ

所崇之社乎唐人ノ置當國別卷ニ誌セリ

正五位上來振明神

式帳所奉合于此

正六位上來振比女明神

鎮坐之地祭神何魂靈未考之

從五位上大神明神

按三出雲大社八丈已貴同神乎鎮坐之地未詳

同技部岐明神神名與神名未詳

玉按三軒築神三丈已貴同神或素戔嗚尊乎鎮坐之

玉地未考素戔嗚尊

同國主明神素戔嗚尊大國主名神乎神地未考

從五位下國主大和明神素戔嗚尊

玉按三今三輪村也祭神山縣郡三輪村所崇同一神社

產三石此地自古因社号邑亦有故

同神三御子明神

按三神三小神輪魚魯大已貴ノ御子ノ神乎今詳

難考此說差謬為馬ノ違多ノ難信者足為喜

同米船神社神名與神名未詳

同石部大明神神名與神名未詳 同天田明神

同山道明神神名與神名未詳 同事忌明神神名與神名未詳

同霜早神神名與神名未詳 同高麗明神神名與神名未詳

歧比揚明神神名與神名未詳 同布賀利明神神名與神名未詳

同上所明神神名與神名未詳 同小搏明神神名與神名未詳

同天小望明神神名與神名未詳 同粟栴田明神神名與神名未詳

以上ノ社名鎮坐之地未考神名與神名未詳

同都留岐明神神名與神名未詳

八劍神社乎鎮坐之地未考神名與神名未詳

以上者國內帳三所舉三十八社神名與神名未詳

式外神名與神名未詳

伊久羅天神神名與神名未詳

在伊久羅村祭神天照太神ノ魂收祭神名與神名未詳

倭姫ノ世記云十年辛丑秋八月一日遷幸于美濃

國伊久良河ノ宮四年奉齋次ニ遷于尾張國中島ノ
宮座天倭姫命國保伎給中于時美濃國造等進舍人
市主地口ノ御田並ニ御船一雙進支同美濃ノ縣主
角鎬作之而進御船三艘捧天船者天之曾已立抱船
者天之御都張止白外而進支按ニ世記ハ外宮ニ
所秘之神本五部内ノ一本與書ニ云于時太神主飛
鳥ノ孫御氣書寫之爰ニ神護慶雲二年春二月七日
祢宜五月麻呂撰集之云々事ハ活目入彦五十狹茅
天皇仁御宇ニ倭姫ノ皇女在齋宮于時需天照太神
同ノ神籬御座ノ方諸國ニ天降少賜時也今茲ノ伊久
良ノ田蹟僅ニ有小祠傍ニ有石傳云倭姫皇女ノ
御腰掛石ト或ハ云磐船ト片言云亦他無由緒也嚮
同ニ當國東照宮神主吉見幸和伊勢五部ノ說辨作リ

思說ラク世記以下皆杜撰ノ書也如何ト云テハ書
中ニ所舉多ク後代ノ書文ヲ交雜ヲ誌ス且日本紀
ノ文ト不相符因テ以テ知其偽書其論大概如此考
想ニ吉見氏說度量ナリテ最以可信然亦如管見粗
愚詐无亭ニ北畠准后亦憑茲書引證セラル御室ノ
書目ニ倭姫世記ヲ舉ク于今三四百年也又垂仁
天皇ノ本記廿五年三月丁亥朔丙申離天照太神於
豊碓姫命託于倭姫命爰倭姫命求鎮坐大神之処而
詣菟田ノ篠幡倭國更ニ還テ之入近江國東方廻美濃
到伊勢國云々尾張風土記殘篇ニ云倭姫命大神還
幸之時中島郡十鳥宮ニ坐三箇月云々吾神足之北
廿所許神戶邑道路ノ邊ニ呼吹貫ノ社ト者アリ四
隅ニ柱四本ヲ建テ設床上覆屋根ヘリ土人傳昔倭

太
改
宮

姫ノ命奉負天照大神賜予此地ニ憩息玉ノ御衣寶
比古見氏唱上^テ天ヲ建社日ノ靈ヲ崇テ神明ト云
今此社ノ大門ノ間北^ニタル^ニ自美濃來リ賜神路故
ナル^ニヤ又吾神宮ニ屬ノ東^ニ有濱ノ神明ノ社古
縁紀是ヲ中島ノ宮ト云^{中島倭姫命御駕ノ駐メテ}
大神遷坐ノ地ト云^{古自壹津ノ浦海潮通道來テ潮}
ニ垢離ノ詣神宮今其墟水涸テ為水田直野代宮津
渡セムモ亦非無便社邊ニ御船繫松ノ古名モアリ
又此社北百步許ニ名木船久^ニ地アリ以石築船形
夕物ニ箇長ニ丈許側桃樹群生^{古ノ野}ノ為陸
田船ノ形^亦没凡彼書ニ御舟ヲ謂者ハ大挽御船
代ノ義^ニ而亦爰ニ謂船モ別ノ一義也其詳^ハ
因社記考^カニ知^レテ春日郡清洲ノ馭御園ノ地有

神明社殿内ニ御船代ノ状^{ナル}者アリ是皇女遷坐
陳蹟也ト百年前ノ古記ニ見^{タリ}或人云清洲ハ是
春部郡ニ中島ニ非^ズ古記ニ不可^レ蓋春日與中
島接境繩彼此相交何^レ是^ヲ必^トセ^ン又御園トハ
御花園ノ謂帝駕ノ駐ル所花園ノ名アリ皇太神在
^テ此地亦同之桑名郡野代ノ地ニ有御衣野ノ名同
一義
或人云世記ニ謂伊久良河今此地非水邊如何土人
云此河昔ハ墨俣河入落入時者伊久良村ノ直ニ西
ニ添テ流^レ故ニ伊久良川ノ名アリ嘉祿四年ノ旧
記ヲ以考^レハ其比ヨリハ水路ヲ改換テ呂久川ニ
入故ニ水ノ便^リニ屬^テ伊久良西一里許ニ流^ルハ
故非水邊

白山神社

在岐禮也能鄉祭神須原二同此地八北美與越前為
境昔淨見原天皇在當國野上時從龍駕此地三行幸

丁卯下云仔細不詳年月春三月十三日祭礼三岐礼
村生江人何某御供米貳斗持參勤神夏又此日一

鄉氏人掾樂能經營久其權輿遠久不知故二
名色以能這裡秘家假面傳了當邑以岐礼為庄号

自岐礼祭祀云來此者在則構床饗應久
天神云傳以能市部久能本能國能也

在奈加良村祭神菅三神ノ魂神體古乎林客久諸木
遠簷木宮拜殿嚴力并大門道辟夕久按享祿ノ比長

并藤左衛門長知土岐家凡齋藤氏族祭菅神在後ノ
卷

天神社

在岩崎村

森部神社



皇清神宗

在位僅一載而卒神宗在位一閱其地一統其地數百有

境宗廟是宜其地宜國野其時使然然其地宜神宗

宗廟是宜其地宜國野其時使然然其地宜神宗

宗廟是宜其地宜國野其時使然然其地宜神宗

宗廟是宜其地宜國野其時使然然其地宜神宗

宗廟是宜其地宜國野其時使然然其地宜神宗

宗廟是宜其地宜國野其時使然然其地宜神宗

宗廟是宜其地宜國野其時使然然其地宜神宗

宗廟是宜其地宜國野其時使然然其地宜神宗

宗廟是宜其地宜國野其時使然然其地宜神宗

宗廟是宜其地宜國野其時使然然其地宜神宗

宗廟是宜其地宜國野其時使然然其地宜神宗

皇清神宗

