

航米日録

三

羅

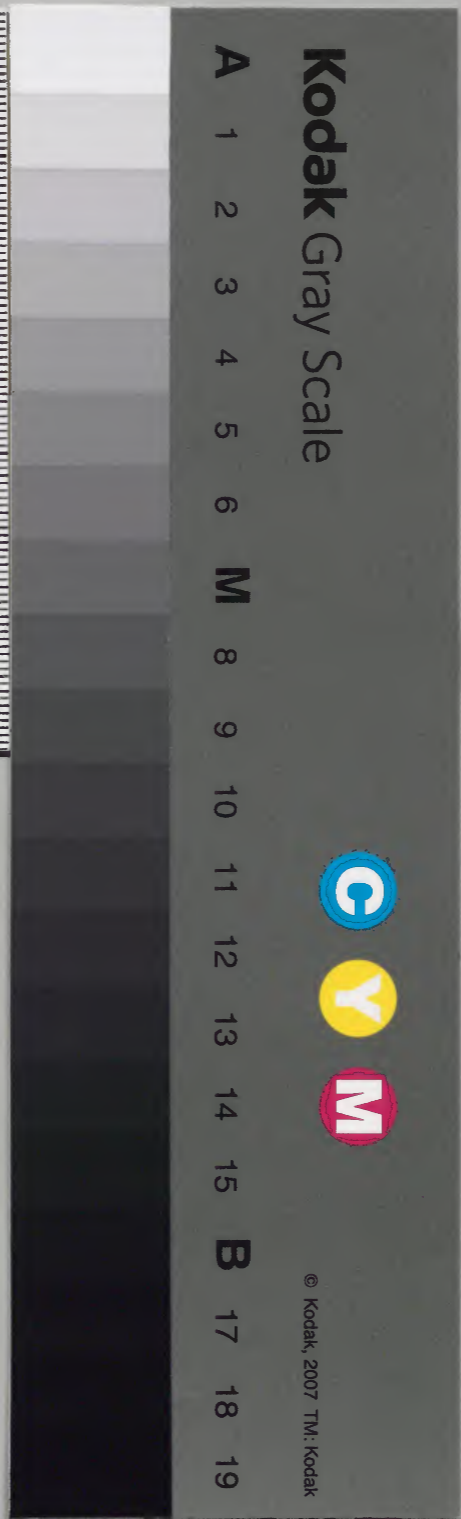
異國

共七

庫文閣内			
一八六	三五二	和	
函	三九	書	
二七	冊	號	類

35239  
開

内閣文庫	
番號	和 35239
冊數	7 ( 3 )
函號	186 100



備用典籍



航米日録卷三

六日晴今日ハ御奉行始ノ一統上陸シ直チニ蒸

氣車ニ乘リテズベニワルヘ行ント辰後彼ヨリ

迎船ヲ儀アリ是ハ川蒸気船ナリ乃チ移リ半里

許駛リホトハカンニテ祝炮ヲ発ス且ツ音楽ヲ

奏ス此港滞留ノ花旗船は一應ノ答砲ス夫ヨリ

又駛ル一里半許ニ岸ニ列ル直チニ蒸気車

ニ乘リハナマ市街ニハ一步モ徘徊マス唯崑崙

奴左右ニ雜遝スルヲ見ルノミナリ午後此港ヲ

発メ西ニ向フ瞬息ノ間十二五里駛リサンバブ

ワトト云処ニテ暫時休憩ス此處ハ我  
國ノ立場ト稱スルモノ、如シ車ヲ下リ各午飯ヲ喫ス山  
中ノ一戸ナレトニ層ニ長カ十間横六間許ニ  
ソ上ニ坡珣窓ニツ左、右ニ入ロアリ下ハ三窓ニ  
ソ左右中三個ノ入ロアリ皆美潔ニ瓦石ヲ以  
テ築造ス其家ノ周圍ニ諸草ヲ植ヘ當時鳳仙花  
今日草ノ類爛熳ナリ其外名ヲ知ラザルモノ多  
シ半時許ニ此処ヲ発ス忽チマスヘンワルニ  
至ル此際奇景ヲ見ト車歩ノ速カナルヲ以テ一  
モ認ムル能ハズ唯山中処々ニ小舎アルヲ見ル

何レモ粗畧我  
國蝦夷舎ニ似テ見ルニ足ラス且  
ツハナマヨリアスベンワル迄  
五ノ四十七里也  
今朝八ツ時一分ニ蒸気車  
乗リ十一時一分五  
リニ着ス此程度ニ時零五厘ナリ  
其中一時ハ  
サンハフロトニ休憩ス残り  
二時合五厘ニ我  
國時餘四十七里ヲ過ク我  
國ノ里法十九里餘ニ當  
ル其速ナル実ニ驚キ入ルニ  
大畧左未後ニ云ベ  
ンワルニ至リ直チニ小舟  
ニ乗リ花旗國ヨリ艦  
シタル大艦ニ乗リ移ル  
船名ロトノクト云フ  
ホーハタニニ此スレバ  
少シク巨大ナルト我  
國

官ヲ除ソ外何レモ房室ヲ管理セズ水夫ト同シ  
ク中層ノ左右席ナキ所ニ各相人居リ暫時モ休  
息スルヲ得ス也ムヲ得ル其條ヲ官更ニ述ブ漸  
ククランケツト云毛織ノモノヲ人致ニ應ニ  
テ渡ホレ帆布ヲ幕ニ各際限ヲ極シ稍々膝ヲ  
容ルニ足ル然ルニ日々ノ洒灑且波濤高キ討  
砲窓ヨリ潮水注リ入り行李ノ運送ニテ難逆ヲ  
極ム且中層湿気多ク少ク意ヲ用ヒテ上バ必ス  
病ヲ生メンコトヲ恐ル其辛苦勝ヲ言フベカラス  
衆徒不平ヲ鳴ラストイハレ是人己ム不得ナレ

一叔ホーハタンノ者共救十日同船ニ彼等ト大  
ニ親シシバナマ港ニテ各別ヲ告ケシカ何レモ  
別テ惜ニ悲歎ノ色ヲ顯ス外人トイハレ其情ノ  
厚キ感スベキコト  
○寒暖計八十六度

把納麻

此巴納麻ハ北亞米利加ト南亞米利加ト結合セ  
ル有名ノ咽喉ナリ獨立新瓦刺那達ニ屬メ一國  
ヲナス此辺送称ノ中亞米利加ト云フ北緯九度  
ヨリ起リ十度ニ止ル西經七十七度三十分ヨリ

起り八十一度。止る海門東南に向く左右皆平  
山ニ其間相距二十里餘。遙ニ山客ヲ見ル  
緑樹蒼々たり西南ニ沼ニ小島十二三基布ス或  
ハ馬脊ノ如ク或ハ卧虎ノ如ク或ハ斧痕ノ如ク  
或ハ倒盆ノ如ク其景色頗ル奇ニ惟惜ム此港淺  
クノ船岸ニ近ク能ハズ故ニ諸蛮ノ船岸ヲ離  
ル。一ニ里或ハ三里許ニ下碇スサテバナマ  
ヨリアスヘンワム迄僅ニ四十七里餘我固十九里余ナリ  
然レ凡南亞米利加暗得山ノ脉路ニ當リ高低一  
ナラズ是ヲ以テ西洋人會議テ此地ヲ借り山ヲ

削リ谷ヲ墮ノ鉄道ヲ築ク此地ヲ五千万大圓銀  
ヲ以テ借ルユヘニ地代トシテ年々六万大圓銀ヲ  
伊斯巴尼亞ニ收納ス行客一人ニ付二十五大圓  
銀行李一斤二十セントニ在五十斤以上ハ貸銀  
アレバ其已下ハ貸銀トシ緊要ノ物ハ行教ニ拘  
ハラズ其貸ヲ出ス

アスベニワム港形勢

アスベニワム港ニ新瓦辨那達ニ屬ス山嶽相連  
リ樹木蒼々たり海門西北ニ向ク左右ニ岬アリ  
其間相去ル總ニ二三里周四十里許ニ小港ニ



此港ハ浅ノ巨船岸ニ至ル能ハズ大抵二三十町  
隔テ下碇スカロ詳ナリ子凡大畧五六百戸ナル  
ベシ市街多ハ旅館或ハ酒舗之雜貨店至テ少  
ナシ是又東西洋ニ通セントスル船ノ下碇スル  
所ニ近頃繁花人口益盛ニト云フ

風俗

風俗大抵散土微斯ノ如ク男女共色酷ク黒ク衣  
服極テ廉畧ニ女ハ腰輪ヲ用ヘス唯訥衣ノ如  
キモノヲ著ス予等蒸気車ニ乘シ寸左右前後ニ  
救百人雜選ス其中色白キ者アリ是恐クハ伊斯



巴尼亞人種ナラン土人性質狡猾ニシ往々旅客  
ヲ侵奪ス故ニ此港ヲ過クルモノハ大ニ心ヲ用  
ユルト云フ家ノ製造ハ瓦石ヲ置ニ至テ巨大ニ  
然レ凡山中ニ入りテハ竹木ヲ以テ小舎ヲ造リ  
我國ノ蝦夷舎ノ如シ是土人ノ家ナルベシ已那  
麻ヨリアフベシワム迄二十里許更ニ水田ヲ見  
ス唯家ノ周圍ニ午馬ヲ牧シ或ハ芭蕉椰子ノ類  
ヲ植ユルノミ獸肉木實ヲ以テ平生ノ食トナシ  
米ヲ貴ハサムト是ヲ以テ知ラム、之

時候

送

此地ハ北度九度前後、在テ時候極ノテ炎熱ノ  
リ七八九月我三月未ヨリ頃ハ降雨連綿止ム時  
ナシ予等此地ニ来リシ寸彼四月未十レハ我同  
大陽北緯十一二度ノ処其直下タルベシ然ラハ  
此地直下ヲ去ル僅ニ三四度ナレバ却テ日中ニ  
ハ驟雨来リ忽々炎熱ヲ一洗ス夜ハ能虫熱ニ我  
ハ群虫啾々我固ノ秋景ノ如シ但シニ至ノ時少  
シク涼氣ヲ催シニ分ノ時ハ酷ク炎熱ニ故譬ハ  
ハ一年ノ中ニニ夏ニ冬タルカ如シ瘴癘ノ氣ア  
リトイハ凡亞示利加地ニ比スレハ少シク瘴カ

ルベシ

草木

土地饒沃ニノ草木影シク菓實ヲ産ス其外糖黍  
木棉椰子染料ノ類アリト云予等此地ニ来リシ  
寸菓實大抵熱シ土人船中ニ持テ来ルモノシム  
種ト云フアリ其形木通ニ似テ色青ク皮ヲ去リ  
肉ヲ食フ味甘メ大ニ美ナリアレンスト種云フ  
アリ其形橙ノ如ク味甘メ蜜柑ニ似タリホンム  
ガレント並名云フ我固ノ橘実ナリ又コラナツト  
云フ所謂椰子ナリ又ハト云フ我固ノ芭蕉

実ナリ又パールムナラト云フ幹葉皆柳樹ノ如ク  
ノ実ハ赤ク連珠ノ如ク教影一房ヲナス皮ヲ去  
レハ堅実之指環等ニ用ユレハ頗ル佳ナリ又ハ  
イキープント云フ其形松実ノ如クニシテ大ナリ  
葉ハ萬年韭ノ如ク実既ニ又葉ヲ生ス酸渋ナリ  
又アイパリナト云フ其実堅フソ角ノ如ク形粟  
實ノ如クニシテ大ナリ花旗人等是ヲ用ヘテ種  
々ノ細ユラナス或説ニイヌバンワル海辺ノ藻  
實ト云フ其外多クハ凡勿卒ノ間其名ヲ問フ能  
ハズ

生物

此地ハ山嶽重疊林藪茂密其深キ測ルベカラス  
故ニ虎豹豺狼熊羆猪鹿ノ類多ク生スト云フ又  
豚羊牛馬常ニ牧一家ノ周圍ニ羣ス鳥ハ種々ノ  
奇鳥ヲ産ス燕雀鴉鳶ノ類ハ一切見カリキ

貨幣

貨幣ハ新瓦刺那達ニテ鑄造マシテ用ユレ凡船  
舶輻湊ノ処故諸国ノ貨幣ヲ合セ用ユルト云フ

物價

此地滿島モカレハ物價ノ尋スルヲ得ス唯船中



ニ持テ来リシ菓実ヲ沽フニアレシズ顆許小圓  
銀一個雞蛋五十個一大圓銀我同ノ三方然ラハ  
銀位賤クノ物價ノ貴キ推メ知ルヘキ

### 蒸気車

蒸気車ハ強壓力カ三百馬力ニシテ大車四輪ハ前ニ  
シテ小車四輪ハ後ニアリ罾扱ヲ其上ニ設ク蒸気  
管ハ後ヨリ火ヲ焚キ前ニ烟筒アリ管ノ左右ニ  
汽筒 諸管ハ蒸気ヲ通貫シテ設ケ夫ヨリ鉄棍ヲ出  
シテ前後ノ車ニ接シ蒸気其管中ヨリ左右ノ汽  
管ニ通管ノ鉄棍ヲ動ヤレハ大車四輪皆運轉シ

餘ノ小車從テ轉廻ハ方一車上蒸気管ノ右ニ我  
國ノ旗号在マバナマノ旗号ヲ建テ中央ニハ花  
旗國ノ旗号ヲ建ツ又少許後ニ隔テ半鐘ヲ設ク  
是車ノ進退暗号ノ為ニ是ヲ撃ツニ又少許後ニ  
於テ半鐘ノ如ナルモノヲ設ク蒸気是ニ觸レハ  
猛烈ノ声出ツ是車路高低屈曲ノ節暗号ノ為ニ  
是ヲ鳴スニ又二車ハ小車四輪ニシテ上ニ薪水ヲ  
貯テ方三車ヨリ皆長クハ剛許幅ハ尺許高ハ六  
尺許ノ屋臺ノ如キモノヲ小車ハ輪上ニ設ク総  
許六個ヲ接續ス其接除ハ前車ノ後々車ノ前各

中央ヨリ幅四寸許長六七寸許厚一吋許ノ  
鉄棍ヲ出タメ各一寸五分許ノ孔ヲ上下ニ穿テ  
其中ヲ九キ柱ニテ之ノ置ク是屈曲自由曲ナラシ  
ムル為ナリ又左右兩端ヲ鉄鎖ニテ繋キ車路屈  
曲ノ所ニ至レハ其所ニ從鉄鎖屈伸ノ進退更ニ  
逗滞マハス小車ハ輪ヲ前後兩端ニ分ツテ其四  
輪ハ鉄ヲ以テ一車臺ニ接續シ鉄柱ニテ屋臺ノ  
下ニ結合ス是又車路屈曲ノ為メナラン而シ屋  
臺ハ左右三尺許ニ分テ拵子ヲ設ケ左右各十四  
個アリ傍ニ玻璃窓ヲ設ケ總計二十八個中二尺

ノ処通路ナリ便所ハ後隅ニ設ケ最後ノ車ヲ以  
テ上官ノ乗所トナシ是ヲ以テ順トシ最下官ハ  
最前車ニ在リ故ニ上官使令スル寸ハ綱ヲ引ク  
綱ハ総車ニ通貫シ前車ニ達ス前車應スレハ則  
鐘ヲ鳴ス是ニヨリテ抵官官進退ヲナス車路ハ  
長一丈許ノ木村ヲ横ニ土中ニ埋メ其上長一  
丈六尺許ノ鑄鉄製ノ如車此キ形ノモノヲ  
車軸廣狹ニ從テ凡ソ五尺許ノ幅ニシテ左右兩側  
ニ列シ下ノ木村ニ打釘シ接際ヲ平ラカニシテ  
ノ遲滞ナカラシム又半里毎ニ必ス標幟アリ是

里教ヲ知ル為メナリ鐵路高低アリト雖凡四五  
度ヲ過キハ屈曲ハ方ナラズノ圓周ニ象トム又  
ハナマヨリマスニシテハ造ノ間ニ豫備ノ水ヲ  
五六ヶ所ニ設ク其水ハ経リ四五次高ナリ三尺餘  
ノ鑿桶ニ入レ六尺許ノ高地ニ置キ銅管ヲ桶底  
ヨリ出シ直ニ蒸氣車ノ水桶ニ入ル又蒸氣車  
提處ニ貯フ皆破損ノ時ノ備ニナリ且ツ車路  
大抵一道ナレトバナママスベシロクニ至リテ  
ハ五道ニ分ツ而ソ其傍ニ傳信機ノ銅線アリニ  
間餘ノ木材ヲ一町許隔テ建ツ其上ニ鉄釘ヲ

打テ大ニ青色ノ玻璃ヲ設ケ銅線其中ヲ通貫ス  
之ヲ以テ互ニ応酬ノ預メ往來ノ期ヲ知ラシム  
故ニ兩車相逢フノ患ナシト云フ扱車歩速ナル  
左右樹木アレ凡認ムル能ハス車声ノ喧キ怒雷  
ノ如ク兩人相對スルモ言詰ラシナラス而ソ行  
走ノ平ナル安然坐スルカ如ク文字ヲ寫スヲモ  
為スニ時ニ硝窓ヲ開ケハ涼風前面ヨリ吹キ  
来リ如何ナル炎暑トイヘ凡覺ヘガルニ其奇巧  
ノ精密唯ニ驚キ入ルニ

口ノ一ノ般大畧

コノ一ノ舳長ハ五十二間餘幅八間半餘深ハ吃  
水四間餘階致凡ハ層初層ハ雜庫ニ層ハ舳ノ方  
ハ雜庫左右ニアリ 艦ノ方ハ雜庫及ヒ士官房室  
ナリ三層ハ舳ノ方ハ左右皆士官房室ニシテ中央  
ニ食堂アリ車子ヲ設ク而シテ此處隔限ヲ越ヘ又  
左右ニ士官房室アリ中央ハ水夫ノ食堂ナリ 艦  
ノ方左方ハ閣板ナリ中央ハ水夫ノ食堂ナリ 艦  
端ハ醫官ノ房室ニテ隔限ヲナシテ獨居ス四層  
ハ舳ノ方舳將ニモドールノ房室ニテ左右ニ士  
官房室アリ此房室ヲ管理シ我國官吏ノ房室ト

ナス御奉行ハ舳將房室ノ前ニテ兩人一房ニ居  
ル其外房室ノ廣狹ニ從ヒ一人或ハ兩人同居ス  
從臣ハ房室ノ管理セス士官房室ハ傍ラナリ左  
右皆帆布ヲ以テ幕トナシ中ニハアラシクツト  
或ハ草席ヲ敷キ頻次ヲ以テ隔限ヲナス但シ御  
奉行御目付ノ用人給人ハ三層ノ士官房室中ノ  
一ヲ借リ同居スホトハメニ比スレハ狹隘且  
ツ粗畧ナリ 從臣ノ房室ニテ艦ノ方ハ庖厨所ニテ左右  
ニ圍房ナリ而シテ中央ニテ所ニスビール 我國  
ルカグラヲ設ケテ碇ノ上ケ下ケ皆此處ニ於テ  
ナリナリ

其外人教及職業ヲ閱スルモ亦然リ五層ハ艦  
 凡三個アリ皆四層帆ナリ船具大抵四層三層ニ  
 備フ砲窓ハ四層五層ニアリ四層ハ左右各十八  
 門総計三十六窓五層ハ左右各十六窓総計三十  
 二窓ナリ而シテ砲教総計加農四十門ホーウ井ツ  
 ビルニ門五層前後ニ備ラ蒸気ハ船ノ中央ニア  
 リ暗車ナリ俗ニ子リ仕掛ト唱ヘ外ヨリ見ル  
能ハス故ニ之ヲ稱ソ暗車ト云フ番  
 概ハ舟ノ中央ニ設ケ半ハ水中ニ在リ車ハ舳端  
 ニアリテ外ヨリ見ル能ハス其奇巧ノ精密悉ク  
 記ス能ハス船中人教五百八十人我七十六人ナリ

合テ総計六百五十六人ナリ而シテ船中ノ美廉ホ  
 一ハタンノ比ニ非ス上層ヨリ下層ニ至ル迄悉  
 ク美ナリ尤々八百五十五年製造ノ舟ニテ諸器  
 概新美ニソ未タ朽損ニス規則ニ至リテハ大抵  
 ホーハタンニ同シ唯碇ノ上下又帆綱ヲ引ク寸  
 兩人笛ヲ吹キ使令ス音楽ハ鉦大鼓ヲ交ヘ奏ス  
 其外ホーハタンニ異ナラス  
 七日朝陰小西午  
後晴東北風辰後解纜始メ北ニ向ヒ一里餘  
 ニシテ轉シ東北ニ向フ逆風ニシテ帆ヲ揚ケス唯蒸  
 気ヲ以テ駛ル三十里ニシテホールトヘ口ト云フ

処ニ至ル下碇之水ヲ採ル

○寒暖計八十五度

八日晴北滯留已後四層ニテ御奉行其外諸官更

浴湯ス艦端ニ設ケ大盤ニ從臣ハ岸谷ノ水ヲ用

テ浴ス順次ヲ以テ行ク我差二船ニ乘リ行キ

カ谷水枯涸ノ浴スヘキ所ナシ則チ潦水ヲ汲

纒カニ予足ヲ洗フ又海水ヲ以テ浴スルモアリ

各随意ニス午後船上ニテ小砲及ヒ槍劍ノ調練

アリ其法ホーハタンニ異ナラス唯何レモ熟練

セル故之ヲ見ルニ愉快ナルヲ覺ユ未後解纜ス

始ノ西南ニ向ヒ海門ヲ出テ轉シ東北ニ向フ海

門ノ右ニ當リ奇形ノ小島五六個見ユ頗ル絶景

ナリ而シテ其左右高山重々トシテ天ニ聳ル樹木

モトメ其深キ測ルベカラス駛ル一二里ニシテ日

已ニ傾キ山色模糊トシテ分明ナラス夜ニ入り涼

風吹キ来リ少シク炎熱ヲ掃フニ足ル成牌音楽

ヲ奏ス夜中音楽ヲ奏スル唯此船ニ限ル

ホールトトベラ形勢

ホールトトベラ港新瓦辨那達ノ一港府ニシテ北緯

九度二十四分二十九秒西經七十九度四十三分

二十六抄ナリ海門ハ西南ニ向フ其間相去ル一  
纒ニ十二三町周圍一里餘ニソ左右皆山ニノ樹  
木鬱々タリ東岸ニ人家五六十許見ユ古昔イス  
バラヤコロンビス航海ノ節始メテ此地ヲ開究  
シ最古ノ港トス都府ヲ築キシカ巴納麻ノ韋道  
開キシヨリ其地日ニ繁榮ニ向ヘ此地自ラ衰微  
シ今ニナリテハ極メテ寂寥ナリ唯山中ユヘ谷  
水多ク湧キ出ツ且ソ深フソ船中ニ汲入ルニ  
極メテ便利ナリ故ニアスベニツル解纜此処ニ  
至リ水ヲ採ル此水ノ價一カ見ロニ  
一升ハ合  
餘ナリ

セントソ由ナリ東西岸相去ル十二三丁ニソ東  
岸ニ人家五六十軒許見ユ而ソ其谷水ハ兩岸ニ  
アリ女一人竹如ニシテ伶節ナルモノヲ以テ極  
メテ粗畧ナル小舎ヲ作り其処ニ居ル人疑ラ為  
サ、ンハナシシ或ハ云フ常ニ東岸ニアリテ事ア  
レハ此處へ来ルニト云フ扱此処ハ山嶽岬々ト  
シ其深ク測ムベカラス故ニ猛獸毒虫多ク動モ  
スレハ人ヲ螫食ス或人此小舎ニテイユマナ名  
ト云フモノヲ見ル由其形子半身蛇ノ如ク腰ヨ  
リ以下ハ鯨ノ如クニソ灰色ナリ頭ヨリ尾迄大

畧ニ尺二寸餘夷人共小砲ヲ以テ取り得テ之ヲ  
食ス其外奇木異草多ト雖モ忽ク其間探クルヲ  
得ス

○寒暖計八十四度

九日朝陰已後又東北ニ向テ逆風ニシテ帆ヲ揚ル  
能ハズ唯蒸氣ヲ以テ駛ル午後寅卯ノ風ニ変ス  
兩三帆揚ケシカ波涛烈シク舟搖動ノ什畧時ア  
ソテ轉倒ス扱今日ハ船中ノ大洒漂ニテ上層中  
層残ラス水ヲ漂キ房室内居ルヲ得ス尤一畧物  
モ置クヲ得ス各所ヲ擇テ之ヲ納メ其間上層ニ

移リ居ルヲ二時計甲板<sup>上</sup>坐スル所ナク或ハ立  
テ或ハ腰ヲ掛ケ居リシカ上層舳ノ方ヨリ廿間  
計隔テ床ルニ個宛左右ニ並ベ其上ニ赤色花  
形糸判聖ノ大股紗ヲ藉キ艦ヨリ板ニ載メ藍  
色花形ノ股紗ヲ以テ覆フタムモノヲ持ルテ其  
几上ニ載ス其所以ヲ尋ルレハ昨夜水夫兩人病  
死ス因テ今日水葬スルニ并時許過キ船將士官  
六七人傍ニ列シ僧官一人死骸ノ前ニ立テ各冠  
ヲ脱メ讀経スル并時許終テ音楽ヲ奏シ死人ヲ  
舁キ船ノ中央ヨリ水中ニ投ス一人ハ右ニシテ



人ハ左ニス其死骸全身帆布ニラ包ニ足ニ八十  
貫目許ノ鉄丸ヲ絞リ舟ノ水面ニ浮キナル様ニ  
ス右ノ葬式極ノラ鄭重ニ水夫タリ凡船將悲  
歎ノ色外ニ顯ハル午後洒瀟終リ各房室ハ入ル  
其間什器ノ運送難運ヲ極ム洒瀟止ハ必ス  
如此ニ從臣ノ者煩シキニ堪ハス未後波濤愈烈  
シク中層砲門ニ漲リ入ル黄昏後北ニ向フ風波  
烈シク舟頻リニ揺動ス什器轉倒マツテ破碎ス  
夜半少シク穏カナリ  
○寒暖計八十四度○昨三時ヨリ今正午迄九十

一里○北緯十度五十八分○西經七十八度五十  
九分  
十日晴午後驟風今日北西ニ向フ北ヨリ西ハ横帆  
ヲ揚ケシカ元ト順風ナラス故カ舟步疾カラス  
扱此邊ニ至リ日中ノ炎熱烈シク夜ニ入り大  
ニ涼気ヲ催ス波濤靜ニ舟揺動ス  
○寒暖計八十三度○正午迄百十九里○北緯十  
三度四分○西經七十九度三十一分  
十一日朝驟雨已後又西北ニ向フ順風ナラサレ  
凡横帆ヲ揚ケ駛リシカ波濤穏ナルユハカ舟步

昨日ノ此ニ非ス午後一奇鳥ヲ見ル其形羽翼ハ  
黒ト緑青トノ交リニノ背ハ全ク緑青之腹ハ朱  
色首ハ緑青ニシテ長毛アリ喙黄色ニシテ短ク尾ハ  
下毛ハ白ク中毛ハ黒クソ皆短ク上毛ハ長ク三  
尺計ニシテ半ハ緑青半ハ紺青之孔雀ノ尾ニ似タ  
リ全身総ニ五六寸ナリ名ヲトクケンレスフレ  
シトト云外ニ形ヲ鴛ノ如ク色紺青ニシテ羽翼ノ  
間黄色ヲ交ヘ長ク一寸五六分許ナルヲ見ル其  
名ヲ問ハス又一鳥アリ名ヲビハラケト云フ  
羽翼ハ蘭黄色ニシテ腹ハ青黄ナリ喙ハ上喙曲リ

下喙一廻ル色白ソ薄赤ナリ形ヲ鳩ノ大ナルモ  
ノニ似タリ而ノ能ク人言ヲナス何レモ南亞米  
利加ノ産ト云フ黄昏ヨリ涼気ニシテ草衣ニテ  
尚冷ナリ

○寒暖計八十二度。正午迄百三十七里。北緯  
十五度四十分。西経八十度十分

十三日 晴北 又北西ニ向フ横帆ヲ揚ケ駛ル波濤  
静ニシテ舟更ニ揺動セス夜中ハ大ニ涼気ヲ催ソ  
袂ヲ用ヒカレバ寝スル能ハス予フランケツト  
一枚ヲ覆ヒ寝子シカ寒冷身ニ徹シテ屢々眠ヲ

醒ス

○寒暖計八十二度半○正午迄百八十三里○北緯十八度廿四分○西經八十二度三十四度  
十三日 晴北 東風 又西北ニ向フ横帆ヲ揚テ駛ル午牌北ニ向フ帆ヲ揚テ能ハス唯蒸気ヲ以テ駛ル未牌右ニ當リ五六里隔テ一大島ヲ見ル是乃チ古巴島ニ按ニ此島ハ西印度羣島中最大島ニソ伊斯巴尼亞ノ所領ナリ北緯十九度五十分ヨリ二十三度九分ニ至リ西經七十四度八分ヨリ八十四度五十八分ニ至ル我國ノ三百九十五里ニ

十二町幅ハ我國九里三十二町ヨリ五十二里ト一町餘ニ至ル而ソ人口有三十一萬五千七百九十九人ト云フ即今貿易盛ニ行ハレ殊ニ烟草ノ名産アリト云フ或説ニ此一島花旗國ニテ買求ント相談ニ及ブイフルニヤ保愛ス從ハズト云フ此島土脈膏腴ニシテ物産豊饒ナルカ為メナリ今次遠見ノ過タルノミニテ其形勢ヲ深ク探クル能ハス遺憾ナリ未後上層ニテ水夫海中ヨリ魚一尾ヲ釣得タリ紺色ハ鬚頭上ヨリ尾邊ニ達ス首ハ俗ニアコ鯛ト云フニ似テ眼下ヨリ腹

ニ至リ黄色ナリ全層紺里ノ交リニ名ハトルフ  
ビント云フ黄台古巴島ニ近キ終ニ一二里ヲ隔  
ツ平衍ノ地樹木繁茂ノ海岸燈火臺ヲ設ケ夕陽  
ニ映ス<sup>燐</sup>々タリ其処ノケリーフカンコントク  
ト云フ夜火ニ涼氣ヲ催シ草衣ノニ服スル能ハ  
ス  
○寒暖計八十度。正午迄百七十三里。北緯三  
十一度十七分。西経八十四度二十九分  
十四日<sup>晴北</sup>今朝ニ至リ東北ノ中心ニ向フ横帆  
ヲ揚ク波濤穏ニ舟揺動セス今朝ニ至リ古巴

島遠ク十六七里モ隔ツ遙ニ見ユルノニ扱花旗  
人ト談話シ其内要領ニヲ得タリ一ハ彼国ニテ  
ハ男子二十一歳女十八歳ニ至ラサレハ嫁娶ス  
ルヲ許サス飲酒ハ亦同シ必ス男子三十歳女子  
二十歳ニ至ルヲ待テ嫁娶スレハ年月久キ間自  
然密淫行ハルノニナラス又人種ノ繁育ヲ毀  
フアラシムハ凡船ナリ是極メテ奇巧ナレトモ  
實用ニ用ユベカラス唯一時ノ興ニナスノミ  
其所以ハ凡ニ從ヘ行クユヘ時トシ大ニ方位ヲ  
失ヘ東一行カントノ西ニ行クアリ其害計ムベ

カラズ故ニ今此船ニ乗ル者ヲ非謗ス癡愚ノ至  
リト云フ

○寒暖計七十六度。正午迄百九里。北緯二十  
二度五十七分。西經八十二度四十四分。

十五日晴東又東北ノ中心ニ向フ波濤穏ナルヲ  
前日ニ異ナラス午牌花旗船一艘ロノッソノ

右ヲ過キ互ニ船号ヲ稱ソ各礼ヲナシテ駛ル又  
北方ニ當リ米利堅ノ内花地近島マイバロト云

フ処ノ燈火臺迄ニ見ユ其高ヲ百五十四フット  
ト云フ是ヲ過キ一時許ニソフロリ夕岬ヲ過ク

達ニ見ルニ小島ノ如シ未後大調練ヤリ緩急ア

ル如ク各戎詰ノ場へ相ヒ各器械ヲ携フ暫クノ  
終ル黄昏フロリ夕岬已ニ過キ燈火臺彷彿遠ク

見ユルノミナリ夜風波同シ炎熱少シク烈ク夜  
半トイハレ冷気ヲ覺ヘズ

○寒暖計七十九度。正午迄百七十里。北緯二  
十四度三十七分。西經八十度四十八分。

十六日晴北今朝忽チ北ニ向ヒ駛ル波濤ノ穏  
ナル前日ニ同シ唯逆風ニシテ帆ヲ揚グル能ハス

是ニヨリテ舟歩速ナラス一時終ニ五六里ヲ駛

ル已後船中ノ大西漂ニテ雜遝ヲ極ム扱此二三  
日ヨリ諸国ノ船左右ニ通行シ其教計ルベカラ  
ズ何国ノ舟ヤ分明ナラ子凡東洋海ニテハ一船  
ヲ見サリシ時ニ此スレハ自ラ孤旅ノ助ケヲ得  
タル心ナリ夜半西風ニ轉ス横帆ヲ揚ク風強ク  
ノ舟步速ナル前日ハ此ニ非ス乃チ蒸氣ヲ止メ  
唯風勢ヲ以テ駛ル此舟見ト暗車ニテ順風ニハ  
是ヲ用ヒサレハ却テ速ナリト云フホトハタニ  
如キハ左右車却テ凡ノ妨ケニナルユヘニ順風  
ト至氏暫時ニ蒸氣ヲ止ム能ハス然ルホトハ

クニハ早脚船モ同ニテ風ノ順逆ニ拘ラス速ニ  
駛ルトコロノツタノ比ニ非ス  
○寒暖計七十九度○正午迄百八十二里○北緯  
二十七度二十四分○西經七十九分四十一秒  
十七日晴西少轉ン又東北ニ向フ東方ニ向フ順風  
教帆ヲ揚ク舟步頗ル速ナリ午後風止ニ舟步少  
シク緩ナリ唯波濤ノ穩ナルト坐上ニ居ルカ如  
シ蒸氣畧減少ク破損アリ修復ノ間蒸氣ヲ止メ  
唯帆ヲ以テ駛ル此辺ノ緯度ニテハ必ス冷氣ナ  
ラント思ヒシニ豈計シヤ酷ク炎熱ニメ夜半尚

止ス各單衣ヲ用ユ

○寒暖計七十八度○正午迄二百二十三里○北緯三十一度五分○西經七十九度四分

十八日晴東北風又東北ノ中心ニ向フ逆風ニ

ノ帆ヲ揚ル能ハズ唯蒸氣ヲ以テ駭ル已後ビ

ストール調練ヤリ糸舩後此ニ於テ始テ之ヲ見

ル其間畧極ノテ便利ナリ未後東南風ニ變ス帆

ヲ揚ク舩舩中ニテ養ヘ置キン奇獸アリ予今日

始テ見ル一ハモンケト云フ全ク我固ノ沐猴

ナリ唯尾ノ長ヤ大抵ニ寸五六分許樹木ヲ上下

スルヲ巧ニメ長尾ヲ以テ枝葉ニ搦之左右ニ

轉ニ行ク其自在ナルヲ予足ノ如ク一ハ亞名ヲ

クント云フ形ハ狸ノ如ク口類細ク尾ハ虎毛ノ

如ク長キニ尺許而ノ全身ノ長ヤ一尺六七寸許

色ナリ何レモ南亞利加産ト云フ

○寒暖計八十二度○正午迄百四十六里○北緯

三十三度三十八分○西經七十六度四十二分

十九日朝晴午後雲霧北風又東北ニ向フ東方ニ向フ逆風ニ

ノ帆ヲ揚ル能ハズ午後雲霧深々咫尺ノ辨セス

海上暗夜ノ知ニ是ニヨリテ一時毎ニ半鐘ニ似

夕レモノニ蒸気ヲ吹テ掛ケ猛烈ノ笛声ヲ発ス  
夜ニ至ルハ空砲ヲ発シ暗号ス是舩相觸レ互  
ニ破裂ノ患ヲ避ケルト云昨日本殊ノ外英艦  
卓衣ヲ用ヒ尚流汗ス然レ今日ニ至リ忽チ寒  
冷絮衣ニ襲テ用ニ其氣候ノ不順衆皆困却ス夜  
雲霧尚濛々ス

○寒暖計六十七度○正午迄百七十三里○北緯  
三十六度三十四分○西經七十四度三十分  
廿日 雲霧又東北ニ向テ東方一分 横帆ヲ揚ケ舩  
歩頻々進テ午後舟ノ左リニ當リ進ニ燈火臺

見ユルニヨルク近島バ子ケツト云フ処  
ナリ此邊已ニ地方ニ近ク舩舶往来織々カ如シ  
未牌後導舟子スク子ル舩ニ乘リ未申後舟  
ノ左地方連ニ見ユ是ニヨルク近地ト云フ雲  
霧模糊其形勢分明ナラス又燈火臺見ユフナ  
ヨイテト云フ処ナリ黄昏忽チ西ニ轉テ駛リ  
半時計ニノサンテホツクト云フ処ニ至リ下碇  
ス此処ニヨルク去ル總ニ七里 我固ノナリト  
云フ海門東南ニ向テ左右皆山而ノ東北ロニク  
アイラント鳥名長ナ九十ヲ扣一頗ル良美ノ大  
六里ト云フ



湾之唯浅ク、巨船岸ニ至ル能ハズ故ニ岸ヲ去  
ルニ里ニシテ下碇ス今宵ニヨル夕港ニ至ン  
トシテ俄カニ華盛頓府ニ先ツ至ルベシト政府  
ヨリ注進アリ華盛頓府此ヲ去ルヲ百五十里餘  
既ニ己ニ過ク今又其地ニ向テ行クハ兩次ノ勤  
勞ナリ是ニヨリテ評議區々一決セズ暫時此処  
ニ下碇ス士官水夫火ニ不平ヲ鳴シ予等ニ對シ  
華盛頓ノ一カトト云則チ宜シカラスト云フ  
儀ナリ予等モニヨル夕ニ至ル心得ニテ其豫  
備ナリシカ忽チ變メ華盛頓行トナリ兼日ノ豫

備空ニクナリニケル水夫ノ不平亦右ニ成牌大  
鼓ヲ撃チ且ツ笛ヲ吹キ室砲一発シ終ル是碇泊  
間夜ノ儀式ナリ  
○寒暖計六十一度○正午迄百八十三里○北緯  
三十九度二十一分○西経七十四度ト一分○是  
ヨリニヨル夕迄七十八里○サンテホック港  
北緯四十度廿七分七抄西経七十三度五十八分  
八抄  
廿一日 兩車滞舩卯牌始ノ空砲一発ス然ル後大  
鼓或ハ笛ヲ吹ク是碇泊間朝ノ儀式ナリ申牌蒸

先般一艘来ルハ是ニヨルク砲臺奉行ナリ  
今日日本使節推シ来リ之砲ハ新聞紙ニテ其名  
ヲ聞シ故ニ見ノ為ニ来ルト云フ彼ノ職業ニ親  
切ナルヲ是ヲ以テ知ル今日ニ至リ評議尚  
沃ニス船中一人トシ華盛頓行ヲ欲スル者ナシ  
故ニ如此ト云フ扱此辺大ニ寒冷ニシ日中ト  
雖凡絮衣ニ牧ヲ重ニモ時候宜シカラス連日糶  
糊トシ晴レズ船中唯鬱々ナリ我固ノ人ニ速ニ  
上陸ヲ欲スレバ万事彼ニ任セシユハ何事モ意  
ノ如クスル能ハズ是又不平ヲ鳴ラスノミナリ

此処ニテ我固三月三日ノ條ヲ院ノ新聞紙ヲ以テ達ス

○寒暖計五十四度

廿二日 晴東 今日始テ華盛頓行ニ決ス己後解纜

ス始テ東方ニ向ヒサンテホツク地方ヲ過キ申

牌忽チ大洋トナリ渺茫一山ヲモ見ス夜寒冷身

ニ徹ス

○寒暖計五十五度

廿三日 雨未後 今日ハ西南ニ向ヒ駛ル舟歩頗ル

速ナリ然レ波濤稍高ク舟搖動ス辰後砲門ヨリ

雨水洒キ入り予等ノ房室膝ニ入ル、処ナシ未

後雨止之房室内ニ入り之カ湿気未夕除カス安  
居スルヲ得ス未牌後水夫一人病死ス舩上ニテ  
葬式ヲ行フ其儀式前ノ如シ申牌舟ノ左ニ花旗  
国ノ蒸気舩一艘見ユ互ニ舩号ヲ唱フ彼舩ニテ  
一砲発スロノクニテハ祝声ヲ発スルノミ申  
後舟ノ右ニ當リ地方連々見ユ地名ボイニゴン  
ボトチトエフ此处ヨリ忽チ西ニ轉シ駛ル黄昏  
後ハムトロトツト云フ処ニ至リ下碇ス始メ流  
畢ツテ発シ然レ後音楽ヲ奏ス日己ニ傾キヌレ  
ハ其地ノ景色更ニ見ル能ハズ燈火左右ニ點ク

メリ  
○寒暖計五十九度。正午迄百八十八里。北緯  
三十七度二十七分。西經七十四度四十一分  
廿四日 晴東 午牌葦盛頓府ヨリ小舩一隻采ル是  
ヨリテエスモ一キト云フ川ヲ沂ル此川浅クソ  
大舩通スル能ハズ故ニ此ノ河火輪舩以テ迎フ  
其装セ美ヲ極ム名ヲフエールニアト云フ 大畧  
記未牌御奉行等一統具舩ニ乗移リシカロトツ  
ツク舩ニテ祝砲旦音楽ヲ奏スヲユトルヒヤ舩  
ニテモ音楽ヲ奏ス其人莫二十人餘行レモ、赤羅

紗ヲ着ニ冠ハ鳥毛ノ飾リアリテ美装ナリ夫ヨ  
リ半時許又音楽ヲ奏シ解纜スロノツク船ニ  
テ水夫揃頭ニ登リ祝声ヲ発ス其場大ニ賑ヘケ  
ル是ヨリ半里餘駛リハムトロイツ岬ノ内ウイ  
チエニヤト云フ処ニ至テ上陸ス諸流朝宗ノ死  
ミテ砲臺ヲ備ヘ嚴重ナリ大畧下暫時ニ見スル  
ルニニテ又乗船西北ニ向ヒ駛ル半時許ニノチ  
ユスヒトキ川ニ至ル黄昏ノ風景模糊分明ナラ  
ス夜半ホトメキ川ニ入ル即チ萃盤頰府ヘノ通  
川之夜中暗黒其形勢見ル能ハス

廿五日 晴東 朝ホノキ川ノ西岸エベンスホ  
ト云フ処ニ至リ暫ク下碇ス人戸数十左右皆  
廣衍樹木繁茂スホトメキ川ニ入レヨリ此処迄  
六七十里ナリト云フ西ノ而メ幅廣キハ十里狭  
キハ二三里ナリ水色赤シ是ヲ去ル三里許ニソ  
川ノ中央ニ一島アリ戸口ニ個見ユ岸ヲ離ル  
ト十三町許ニソ地卑シ遠見スルニ水面ト同  
ク平ナリ小舩十餘艘下碇ス是通船便利ノ為ソ  
設クト云フ又駁ムト一二里ニ西岸樹水中自  
聖ヲ以テ飾リシ巨大ノ家見ユ是萃盛頰墓死ニ

ノ地名ヲイマンウツト云フ頗ル閑静ナリ又ニ  
三里駛リ東岸ニ一砲臺アリ砲門五十許小ナレ  
凡其経営ラエテシニヤ砲臺ニ異ナラス又駈ル  
二三里ニソ西岸ニ繁花ノ地アリ地名アレキサ  
シラルト云是華盛頓都府ノ良港ナリ街道縦横  
美屋軒ヲ連人口九千ト云テ川岸教所ニ棧板ヲ  
設ケ碇泊或ハ運送ニ便ニス此処ヲ過キテ舟  
中音楽ヲ奏ス街中ノ士女教百人雜選ノ棧板ニ  
立ツ或ハ冠或ハ白帛ヲ振フテ礼ス外ニ小舩ニ  
乗リ来リ見ルモノ前後ニアリ何レモ男女教十

人舩既ニ立ラ各声ヲ発シ礼ス其鄭重実ニ驚入  
ナリ夫ヨリニ三里ニソ華盛頓ニ至ル上陸スル  
一里許ニソ旅館ニ投ス<sub>大畧下</sub>時已ニ未牌ニ  
予後ル一<sub>半</sub>時許ニソ上陸ス岸頭ヨリ車馬ニ乗  
リシカ左右前後男女雜選ヲ見シト或ハ車馬  
或ハ步行各冠ヲ振フテ礼ス甚シキハ子等ノ車  
馬ニ接シ握手セントスルモノアリ頗シキニ堪  
ハル程ニ御奉行上陸ノ節ハ始メ舩上ニテ音楽  
ヲ奏シ陸上ニハ小砲隊ヲ備フ著岸ニ一町許行  
キ各車馬ニ乗ラル彼ノ警衛前ニハ不官ノ者教

人列ス其次ニハ赤羅紗ヲ服シタル者殺十人音  
樂ヲ奏ス其次ニ小砲隊赤青白ノ色ヲ分テ左右  
一行ニ列ス後隊又小砲隊ニテ固シ騎馬隊其間  
ニ交列ス其盛ニナル驚クハ一バタイルロン  
騎馬隊一コンバクニ一サラント云フ旦ツ路傍  
ノ觀者或ハ車馬或ハ歩行其雜運兵十人ナルヤ  
計ムベカラス予此時ニ當リ行李ノ運送ニ官シ  
其嚴装ヲ見ム得ス旅館ニ至リ他ノ傳聞ニヨ  
リテ之ヲ記ス

ハムトローツ港形勢

ハムトローツ港ハセームス川朝宗ノ処ニテ幅  
ニ三里アリ其西岸即チハムトローツナリ美屋  
殺十皆瓦石ヲ以テ作ル中央ニ長サ十間許ノ巨  
大ノ高樓岸ニ傍ラテアリ船中ヨリ之ヲ望ム尚  
分明ニ見ユ是避暑接心ト云フ地形平行ニ山  
ヲ見ス海門ハ東北ニ向ヒ左右ニ岬アリ右ヲケ  
トガナヤルト云フ左ヲケトフヘルレト  
云フ壓瀾海ヨリ入り此兩岬ヲ過キ二道ノ川ア  
リ一道ハチユスビトキト云フ幅三十里北ヨリ  
流ル百里許折リ又二道トナル一ハチユスビト

キノ本流一花盛領府ニ通スル川之西北ヨリ  
流レ来ル幅廣キ十里狭キハ三四里行程百二十  
里ニソ川名ホーメキト云フ浅フノ巨船通スル  
能ハス河大輪船ニラ往行ハ予等モ亦之ヨリ過  
ク左右平河ニシテ樹木蕭蕭或ハ人家アリテ自由  
ヲ閑クヲ見ル一道ハ即チ「セームス」川ナリ此入  
コラウイチユニヤト云フ<sup>此地</sup>巨大ノ砲臺ノ大後  
郭ニソ周圍一里許其形<sup>如左</sup>如此キニソ砲臺二  
層ニ備ヘ下層煉瓦石ニテ疊ミ砲臺深ク六七間  
ソノ限隔ノ厚ク四五尺砲臺ノ厚ク三四尺ニノ

辭隙ハ皆聖灰ヲ塗リ固塞ス上層ハ即チ護胸壁  
ナリ門外ハ屏翳アリテ砲臺二十個ヲ備フ而シテ  
六稜ノ下層ハ前ハ十四窓左右ハ六窓宛総計百  
七十六窓ナリ外預備ノ砲二百門アリ六十ボ  
トヨリ百三十ボトニ過キス郭ニ周圍濠ヲ掘  
リ深一丈餘ニシテ岸皆石ヲ疊ム郭門中央ニ兵卒  
等ヲ居家アリ其傍ニ火藥蔵ヲ造ル其結構ノ精  
密実ニ驚ヘシ唯多卒深ク探クルヲ得ス遺憾ナ  
リ是ヨリ一里餘隔ラ川ノ中央ニ砲臺ヲ築ント  
ス即今經營ノ半ニシテ教十ノ船舶輻輳諸材ヲ運

送不東岸ハ渺々トシテ明ナラス是ヨリ少シク  
沂リ又ニ道ニ分ル一ハゼトムス川本流ニメ一  
ハ東ヨリ流ル又是ヲ沂レハノ一ホツクト云フ  
処アリト大艦巨舶ト雖凡此処ニ通スト云フ予等  
行ヲ見ル能ハス此地ノ形勢ヲ察スルニ諸流朝  
宗ノ所ニシテ幅ノ廣シ海ノ如シ而シテ花盛領府ハ  
ノ行程二百二十里残シ大艦通スル能ハズ其咽  
喉ノ所ニハ必ス砲臺ヲ設ク警衛極メテ嚴重ナ  
リ大敵豪賊タリ凡容易ニ擲入ル能ハズ華盛  
領ノ遠謀是ニ捨テ始メテ知ル

フユトルヒヤ船大畧

フユトルヒヤ船ハ河蒸気船ニシテ舟ノ中矢ニ天  
秤ノ如キモリアリテ長ク一丈餘高ク船上ニ設  
ク蒸気ノ貫通ニ從テ低昂ス左右車亦之ニ從テ  
運轉ス帆カラ借ラス器械ハ下層ニ具フ長ク二  
十二三間幅四五間許ニシテ三層アリ初層ハ雜庫  
及ヒ水夫房室ナリ二層ハ舳ノ方食堂ニシテ縦五  
六間横三四間ナリ其ノ一房限隔アリテ左右ニ房  
室アリ其中兵ハ蒸気器扱ヲ具フ其左右房室ハ  
庖厨処ニシテ每房割烹ヲ具ニス圓房結髪所皆此



処ニ備ル艦ノ方ハ中央ニ大桶ヲ置キ水或ハ氷  
ヲ貯フ三層ハ舳ノ方左右ニ房室各十五個アリ  
テ総計三十個圓房ハ左右房ノ隔ニアリ中央ニ  
蠟石製ノ卓子ヲ設ク外ニ天鵝絨ニテ飾リタル  
拵子ヲ五六個設ク房外縦五六間横三四間ニシ  
限隔アリ御奉行等皆此処ニ居ル人其次ニ左右  
ニ房室アリ一房ニ閣板ヲ設ク上下一人ノ臥  
ス左右各二十二個総計四十四個右房ハ從臣ノ  
房室左方ハ花旗人ノ房室此処中央ニ又蒸氣器  
概ヲ備ヘテ其前後ニ蠟石製ノ卓子ヲ設ク艦ノ

方ハ舳ヲ左右スル処ナリ大船舳ハ舳ノ方ニテ  
舳ヲ左右ス今此舟艦ニテ左右スルハ思フニ是  
ヨリ繩索ヲ通貫スルナラン每房白壁ニテ四面  
ヲ塗り金色ニ鍍メ隙限ノ前後ニハ必ス鏡臺ヲ  
立テ且ツ釣リ燈籠処々ニ設ク席ハ花氈ニテ一  
トシ美ナラサムナシ飲食ハ皆彼ヨリ響應ニ  
テ酒五品許下物多ク其教ヲ知ラス大抵鳥獸  
ノ類ニシテ砂糖或ハ水等ヲ用ヒ救種ノ形容ヲ拵  
ヒ出ス其盛ナル人目ヲ驚スニ至ル  
○寒暖計不試

華盛頓府

廿六日 朝陰已 後晴 滯留嚴禁アリテ戶外一步モ行ク  
能ハス花旗國ノ男女或ハ車馬或ハ徒行或國人  
ヲ見ント旅館ニ来リ雜運ヲ極ム

○寒暖計不試

廿七日 晴 滯留今日モ同ク花旗人旅館ニ来ル  
一刻モ絶ヘス雜運ナリ他國ノ什器ヲ好ム  
ハ何國モ同シテ今花盛頓ニ来リ見ルニ小  
兒ニ至ル迄或國ノ什器ヲ好ム金玉ノ如ク一片  
紙ト雖モ貴ニ重ス況ヤ珍物ニ於テアリ

房室ハ花旗人出入ノ場ニテ日々教種ノ什器ヲ  
携へ来リ貿易セント欲ス戯レニ一片紙ヲ投ス  
レハ争ヒ指フ甚シク至テハ一片紙ヲ得ント  
シテ重器ヲ持チ来ルモノモアリ天フニ堪ヘサ  
ルナリ

○寒暖計不試

廿八日 晴 滯留子牌御奉行等始メテ大統領居宅  
ヲ訪フ今日ハ始メテノ會礼ニテ御奉行御目付  
ハ狩衣ヲ服シ兩紐既ハ布衣ヲ服ス調役ヨリ袴  
目付迄素袍ヲ服ス外皆懸斗目麻上下ナリ各ニ

車ニ乗リ御奉行ニハ上等ノ士官一人付キ副フ  
組頭ヨリ徒見付迄ハ下等ノ士官一人付キ副フ  
班列ハ外国奉行組頭一車ニ乗リ前列ス夫ヨリ  
新見使君村垣使君順次ヲ以テ列ス御奉行ヨリ  
徒見付ニ至ル迄一槍ヲ建ツ御奉行ハ徒士兩人  
近習中扈從総計三人陪扈ス外ハ中扈從兩人或  
ハ一人ナリ彼ノ警衛ハ前ニ霜降色ノ羅紗ヲ服  
シタル者數十人前列ス次ニ猩々緋ノ羅紗ヲ服  
シタルモノ數十人音楽ヲ奏ス左右ニ小砲隊五  
六十人一行ニ列ス兩人騎馬ニテ指揮ス外ニ歩

兵総官四五人前後ニアリテ各剣ヲ以テ指揮ス  
其警衛嚴重ニ路傍ニハ男女雜運或ハ徒歩或ハ  
乗馬或ハ乗車或ハ階上ヨリ馬真鏡ニテ圖ヒン  
トス其人真ノ多キ幾千人ナルヲ知ラス是亦美  
觀ナリ唯御奉行等定格ノ行装ヲ為ス能ハス各  
輕装ニテ行クコソ遺憾ナリ帰路之ニ同ニ扱大  
統領ビユガヤン居宅ハ旅館ヨリ西北ニ當リ相  
距ルヲ七八町北ニ向ヒ前一町餘半圓形ニ庭園  
ヲ作り周圍皆鉄柵ヲ建ツ左右ニ出入戸アリ皆  
鉄製ノ一葉戸ナリ中兵ニ玄圍アリ其入口ニ三

兩階ノ石級アリ是ヲ涉リ十步許ニシテ玄關内ナ  
リ前ハ横七八間ニシテ縦具行四五間許ニ四面ハ  
白壁ヲ塗リ其上ニ金色ヲ鍍シ席皆花壇ヲ用ニ  
中兵ニ釣燈籠アリ其形旅館ニ同フシ少シク美  
ヲ加フ奥ハ左右ニ出入口アリ是ヲ入り長ク十  
間横三間許廊下ノ横ニアリテ釣燈籠二個ヲ設  
ケ傍ニ彫刻ノ人形首迄ナリ胸白壁ニテ塗リタル  
ヲ架上ニ安置ス是花盛頓ノ像ト云其傍ハ三房  
室ニシテ何レモ金色ヲ鍍シタル木綿布ノ如キモ  
ノヲ四壁ニ張り天鵞絨ニテ飾タル椅子五六個

ヲ設ケ中兵ニハ卓子上ニ盆花ヲ置ク御奉行等  
ハ中房ニシテ屬官ハ其右房ニアリ此廊下ノ左ニ  
大廳アリ是玄關ノ傍ニ當ルナリ其装ハ極メテ美廉ナリ是  
今日應接ノ処ナリ又玄關ノ右縦ニ廊下アリ是  
ヨリ内室ニ入ルナリ廊下ノ入口ハ正面ニ鍍製  
ノ鷲ヲ金色ニ塗リ木刻ノ鹿頭上ニ置ク是亦奇  
ナリ金家ノ高サ四五層ナリ何レモ美廉人目ヲ  
驚ス唯結構我國ト異ニシ皆瓦石ヲ置シ每構其  
廣狹ニ随ヒ高サ一間餘横五六尺許ノ玻璃窓一  
個或ハ二個ヲ設ク其形千方楯ノ異アリ且白壁

上金色ヲ鑄シ我國ノ寺院ノ如ク更ニ風雅ノ  
趣ナシ衣類列志天徳ノ居宅ナレ凡城郭ヲ經營  
セズ他家ニ異ナラス唯海岸ノ要地ニ砲臺ヲ  
設ケ此ヲ堅固ニスルノ益ニ花旗國ハ共和政  
事ニシテ一私ヲ行フヲ得ス善惡吉凶皆衆トシテ  
向シ内乱ハ決メテキレトスルニ故ニ内ヲ守ル  
ハ粗ニシテ專ニ外冠ヲ防クノニ極應接ハ極メテ  
簡易ニ始メ御奉行等各房ニ居リ暫クソ彼ヨリ  
尊者来リテ應接所ニ伴フ大統領等互ニ一礼シ  
退ク夫ヨリ半時許ニシテ又彼ヨリ尊者来リテ又

應接所ニ迎フ大統領更ニ威ヲ張ラス衣服ハ黒  
羅紗ニシテ格別ノ飾リナク出入ノ時モ警蹕ヒス  
平人ニ同シ其坐ニハ事ニ管スル者ハ勿論婦女  
子タリハ裝飾シテ列シ男女ノ別更ニ無シ  
始會スル時各冠ヲ脱シ午ヲ握ル然ル後談話ニ  
及フ其應接ハ予等居リテ所ノ傍ニテ少シク頭  
ヲ伸セハ悉ク見ユ衆人戶外ニ立チ見聞スル  
ト雖モ誰アリテ制セス親戚私親ノ礼ニ異ナラ  
ズ一時許ニシテ各房ニ退ク其他事務宰相宅ニ至  
ラレシモ亦同シ婦人傍ニ居ルノミナラス互ニ

午ヲ握リ情ヲ合スト云フ午後帰館セラレ未後  
議事堂及ヒ事務宰相セケルタリト金藏方ヒケ  
レタリト海軍方セケレタリト書翰差立方頭役  
自国事務セケレタリト貌利太厄亜ミニストル  
寓居ノ行キ門外ニラニ札セラレシノミニノ帰  
ラル其外ニ併蘭西ミニストル阿蘭陀ミニスト  
ルミニテハ暫時應對マリ申後帰館セラル其節ノ  
陪從中扈從一人極ノテ輕装ニ車馬ニ乘ラル  
○寒暖計不試  
廿九日陰滯留未牌御奉行等魯西亞英吉利ニ

ストル寓居ノ行ク魯西亞ミニストルニテ酒菓  
ヲ出シテ饗忘ス陪從ニ至ルマテ下寮ナリ英吉  
利ミニストルハ不在ノ由ナリ歸館後大統領ハ  
進呈ノ物ヲ閱スケルニ甲比舟ノ願ニテ残ラス  
写真鏡ヲ以テ寫ス夜成牌後事務宰相居宅ニ招  
カレ酒肴ヲ出シ且ツ教百人ノ美女ヲ装ヒ舞ヲ  
ナシ大ニ座ヲ賑ワス其饗忘極ノテ盛ナリ矣牌  
帰館セラレ  
○寒暖計不試  
晦日陰時滯留已後魯西亞ミニストル未ル午

後旅館ヨリ南東ニ距ルニ町許ニソ夫火アリ始  
メ半鐘ヲ打テ人ヲ集ム然レニ我園ト異ニソ道  
路群集スル人ナク縦一四隣ト雖凡怖トソ管セ  
ス或ハ讀書或ハ談笑ソ悠々たり唯防火天龍吐  
水或ハ草管ボンプ水揚ケルヲ携一走ルノミ蓋之花旗  
園ノ家瓦石ヲ以テ置ニ高サニ層ヨリ七八層ニ  
及フ故ニ失火マレハ家中ノ木材ノミ消滅セハ  
必他ニ連焼セズ唯高樓動モスレハ人ヲ傷フ是  
ヲ以テ專逃ケルヲ主トスルノミ後ニ至リ紙ニ  
繪キ各港ニ街々四通五達ノ地ニハ夫大札ヲ張

家ニ非ス必ス士官ノ家ナラニ是ヨリ曲屋敷町  
ニソ左折スレハ廣街ノ地アリ周圍ニ鉄柵ヲ構  
一中ニ巨大ノ家アリ其傍ニ小道アリ是ヲ行ク  
三町許ニソ川ニ沿ヒ平行ノ地アリ細草繁茂ス  
一房アリ屋ヲ設ケテ周圍三間餘其中ニ長曲廊  
ヲ三方ニ設ケテ入口石塔ニ似タルモノ三兩個アリ  
是乃チ休息所ナリ眺望頗ル妙ニソ花盛頓府  
ノ形勢一目瞭然タリ休憩一時許ニソ去ル夫ヨ  
リ又前道ヲ過キ右折六七町行キ又一ノ庭園アリ  
經營前ニ同ソ中夫ニ石壇上ニ平歩ノ馬ニ

一劍ヲ帶シタル像ヲ安置ス是花盛頓ノ像ト云  
フ願ム雄壯ナリ此ヨリ乃チ歸路ニ向ヒ居曲十  
五六町ニ自旅館ニ至ル時已ニ申牌ナリ板今日  
ハ始メテノ遊歩ナレハ屢余アリテ一步モ他  
行ク能ハズ唯導者ノ意ニ從フ花繁花ノ地ニ行  
クヲ禁マシト見ヘ寂寞ノ地ノミヲ擇ヒ導ク衆  
皆不平ヲ鳴セ凡ス是如何ニトモスル能ハズ然  
ルニ花旗人我等ヲ一見ロント道路雜運各相親  
シト握手ス又父母共三四歳ノ小兒ヲ提携シ握  
手合吻ヲ顧ミ左右ヲ離レス其情ノ厚キ此ノ如

リ遠ク知ラシム是當所ノ法ナレト

○寒暖計不試

四月朔日晴 滯雷今日ハソント一 日曜市中何レ  
モ高賣ヲ止メ此日ニハ説法ノ類ヲ聞クト云フ  
余後陪從ノ面々遊歩ヲ許サレ御小人目付一人  
御普請役一人定役一人都合三人外ニ土人一兩  
人并キ副ヘ始メ西北ニ出ツ一町許ニソ巨大ノ  
家アリ長ク一町許横半町許皆瓦石ヲ積ミ周圍  
石柱ヲ用ヒ圓徑三四尺ナリ四面白雲ヲ塗リ文  
采ヲ鏤ム是外國ノ事務宰相ノ居宅ト云フ御奉



行等事ア此居宅ニ行キ其幸ヲ弁ス是ヨリ  
左折ノ二町許行キ額列志天徳ノ宅ノ前ニ出ツ  
其右方ニ周圍七八町許ノ庭園アリ滿地皆細草  
或ハ小木ヲ植ユ中央ニ石壇ヲ高ク七八尺ニ染  
キ其上ニハ躍踊セント兩足ヲ高クカ、ガタム  
悍馬ニ一劍ヲ帶タル米人跨リタルヲ銅ニテ刻  
之安置ス是レ子ラレム子ヨキソノ像ナリ古  
昔英國ト幸ヒアリ戦功ヲ奏ス今尚衆ニ宣セラ  
ル、ト云フ一見終リテ西南ニ向フ五六町許行  
キ左右ニ巨家軒ヲ連タレト道路寂々ナリ此高

之夜旅館内別房ニテ是前ニ記シタルヲホーケ  
ニテ洋ノ御奉行ヲノ聞カシム陪從ノ者亦其席  
ニ列スルヲ得ル胡音風韻少ク聞ニ足ラス

○寒暖計不記

二日晴中後雷滯留已後御奉行等バテントオフコシ  
博物所トニ行夕旅館ヨリ東ニ向ヒ八九町許ニ  
ソ右折シ一ニ町行テハ即チ其家ナリ巨大ノ作  
リニテ高ハ五六層ニ始ノ二層ニ至リ暫時休息  
ス夫ヨリ三層ニ上レハ左右前後ニ閣板ヲ敷次  
童子禽獸魚虫ノ拈嵌ヲ並フ其形々生キ々ムガ

如之其外万国ノ什器ヲ列ス其教為万ナルヲ知  
ラス我 国ノ什器モ亦アリ蓋先年バムリ持テ来  
リシナラン御殿女中ノ衣服又草鞋烟管ノ類兩  
三品ヲ見ル此一房ヲ過キ又一方ニ入レシ器楪  
ノ雛形マリ是又其教知ルベカラス故ニ一品ノ  
器楪ヲ尋メシハ衆品見ル能ハズ衆品ヲ見レバ  
何器タルヲ問フ能ハズ唯茫然目ヲ驚スノミ且  
ツ花旗人男女雜運テ等一器ヲ認レハ左右前後  
ニ群リ猥雜ヲ極メ暫時モ是ヲ止ムル能ハス此  
器楪ヲ見ントソ却テ彼ノ見モノトナルニ予暫

時休息セント椅子ニ腰ヲ掛ケ之ガ前面ニ花旗  
人教十人立テ並ヒ其内十三四歳ノ小兒兩人来  
リ雙子ト見エ容貌顔色少シモ異ナラス何レ兄  
何レ弟ヤ分ツ能ハス言詰通セテ予ト相親  
ミ互ニ手ヲ握リ交情ヲ盡ス又其母ト見エ傍ニ  
アリ屢々談話スレバ何事カ更ニ解シ得ス後漸  
ク察スルニ右兩人成長次弟日本ニ遣スベシ長  
ク親ミ共レヨト鄭重ニ頼ミト見エタリ其情  
ノ厚キ袖ヲ湿シケル其外衆男女手ヲ握リ合セ  
ント糸ヒ来リ一予兩三手ヲ握ムニ至ルキ牌後

歸館ス申後天忽チ黒雲簇リ雷鳴畏々大風雨ト  
ナル暫時ニソ快晴ナリ

○寒暖計不試

三日晴 滯留已後御奉行大統領居宅ニ行キ條約  
書ニ押印セラル陪從ハ中扈從一人ナリ午後歸  
館ス未後阿蘭陀ミンストル島居ニ行カシ、カ  
美酒美菓等ヲ出ス殊ニ美女ヲ集メ舞ヲナス其  
饗應ノ盛ニナル言語ニ絶スト云フ申後歸館セ  
ラル

○寒暖計不試

四日晴 滯留已後御奉行寺議事堂ニ行ク予陪扈  
スルヲ得ス午後歸館セラシム夜旅館別房ニ於テ  
伎舞ヲ催シ饗應ス予等モ侍ルヲ得其舞容大抵  
サント白井ス島ニ異ナラ子凡唯バイレトルト  
云フモノヲ前記ス 彈ス音楽ヲ奏セス彈音皆入口  
ノニ階上ニ列ス舞子ハ下ニ列ス其教多クソ知  
ルベカラス何レモ美装ヲナス衣服ハ腰輪ヲ用  
ヒ教種ノ文采ヲ綴リ首ニハ絲花ヲ戴キ男女十  
六人組合ニテ互ニ予ヲ取り圓周ニ踊ル或ハ小  
女一人ニテ踊リ終リニハ衆男女互ニ組合ヒ随

意ニ踊ル共舞容我國ト雲泥ニ異ナリ何曲タル  
ニ更ニ解スル能ハサレ凡何レモ美顔白玉ノ如  
ク加フルニ善装ヲ以ラス其容色何物ニカ譬言フ  
ハキヤ誰アリテ驚カルモノナシ

○寒暖計不試

五日晴 滯留已後御奉行事務宰相居宅ニ行キ午  
後帰館セラレ未後子ビヤールトニ行カルヲ陪  
扈スルヲ得ス

○寒暖計不試

六日晴 滯留申後御奉行等大統領ノ居宅ヲ訪ハ

ル酒宴ノ饗應アリ右陪從ノ徒ニ及マテ極メテ

盛ナリト云フ西牌帰館セラレ

○寒暖計不試

七日

晴未後  
雷雨

滯留午後遊歩ヲ許サレ旅館ヨリ東

ニ向ニ三四町許行キ右折ニ二町許ニシテ橋アリ

長テ間横ニ間許柱桁梁及ヒ其外圍テ等皆鉄ニ

木材ヲ用ル処ハ折上人ノ往行スル処ニ用ユル

ノミナリ圍干上ニハ小鉄棒ヲ左右ニ渡ス半田

ノ形ニノ昇シ丈ケ高キ人ハ身ヲ踊テ通ルヲ得

是車馬往行ヲ許サレ為ノナリ是ヲ過キ十歩

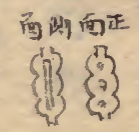
許ニシテ鉄柵ヲ構ヘタル廣衍ノ地アリ其入口幅  
一間許ニシテ中央ニ兩柱ヲ立ツ共上ニ十字ノ小  
木ヲ平置ス其間ヲ過シハ右十字廻轉ヲ一人漸  
ク通ス是又車馬往行ノ許ナレハ爲メナラシメ  
テ過キ羊町許ニシテ巨大ノ家アリ高テ四五層ニ  
及フ其名スメフソウ子ニイジシラトチユート  
云フ怡ソニ階ニ至リシカ宗法ヲ説ク処ニシテ正  
面高ク木壇ヲ置テ其前教百ノ長キ曲廊ヲ設テ  
其傍一房アリ人形ヲ画シ四面ニ掛ク中央ニ裸  
体ニシテ木葉ヲ以テ陰部ヲ掩ヒタル木刻ノ人形

ヲ飾ル是花盛頓ノ開闢以前ノ人物ト云フ是ヲ  
見終リ又一房ニ行ク文房ノ具備ル正面ニ一ノ  
寫真像アリ蓋シ古昔此家ニ居住マシ人ニテ今  
其形容ヲ存シ置クナラン是ヲ去リ又左ノ一房  
ニ行ク此処ニハ地球及ヒ奇品ヲ列ス傍ニ大鏡  
アリ其陰ニ入レハ形十倍ノ見ユ奇ト云フヘシ  
夫ヨリ下層ニ至ル教十ノ高架ヲ設テ珍禽奇獸  
并テ万国ノ什器ヲ列ス我國ノ什器ニテハ太刀長  
刀槍烟管漆器吳服等教十品アリハテントオフ  
ユニニ此スレハ我國ノ什器多シ又其傍ニ人ノ

全骸ヲ乾固ニタルアリ、老少取合セ四五人アリ  
是ヲ見レハ覺エスソ、愕々タリ又獸皮ニテ製シ  
タル人形アリ、大々六七尺ナリ、是古昔未嘗見  
ニ行シキ服ニタル衣ニト云フ、其外千品万什、  
フルニ暇アラス、何レモ人目ヲ驚カス、帰途、  
光四面ニ閃キ、時己ニ申後十ナリ、  
○寒、暖計不試  
八月晴申後 滯留今日ハツレテ、市中高賣  
ヲ止ム  
○寒、暖計不試

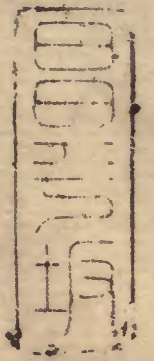
九日晴 滯留已後伴ヲ結ヒ、写真局ニ行ク、其法大  
抵サントラハスニ異ナラス、衆皆写真ス、其間ニ  
時許ナリ、他ノ矢眼ヲ着ス、故ニ再行ヲ託シ、帰  
ルニ後旅館ヨリ東南ニ距ル一里許ニソ子ヒヤ  
ル軍服制ニ至ル、廣袤三町餘ニソ、門ノ内外ニ  
一人ノ兵卒警固ス、其傍ニ花旗、國ノ旗、章ヲ高ク  
立ツ、後ハ川ヲ扣ヘ、運送便利ナリ、製造、死ハ長ク  
五六十間幅十間許ノ家七八個、縦ニアリテ、各  
其職ヲ異ニス、外ニ官吏ノ居宅ト見ユ、是又七八  
個アリ、扱其製造ヲ一見セシニ、何レモ蒸気ノ機

巧ニテ更ニ人カヲ用ヒス百人許ノ業一兩人ニ  
 テ成ル其精密ノ奇巧一見容易ニ解スル能ハス  
 今一ニヲ摘ミ述フ鉛丸ヲ作ルヲ見ルニ圓鉛棍  
 ヲ順次ニ鉄靴ヲ以テ上下ヨリ撃チ固ムルハ  
 如此キニソノ圓丸ヲ成スス是ヲ截落スル具アリ  
 テ候忽ノ間致百丸ヲ成スス爆帽ドミットヲ製スルヲ見  
 ルニ雷頭ライド粉ヲ粘スルニ至ル迄一器械ニテ製ス  
 外激発丸ノ製造木材ヲ鋸鑿皆蒸気車カヲ以テ  
 ス又巨錢ヲ伸縮スルニ百人カ許ナルヲ一兩人  
 ニテ自在ニ蒸気ノ便利如此ニ至ル其国ノ富



有ナルヨリ生ス申後御奉行等天文臺ニ行  
 ヲ夜戎牌帰館ス戎牌旅館近辺ニ失火アリ頗  
 羊鐘ヲ撃ツ暫時ニ鎮火ス  
 ○寒暖計不試

高野山



航采日録卷三終

...

...



