

睿岳要記

上

和書門	
三五九一	類
二	冊架函號類

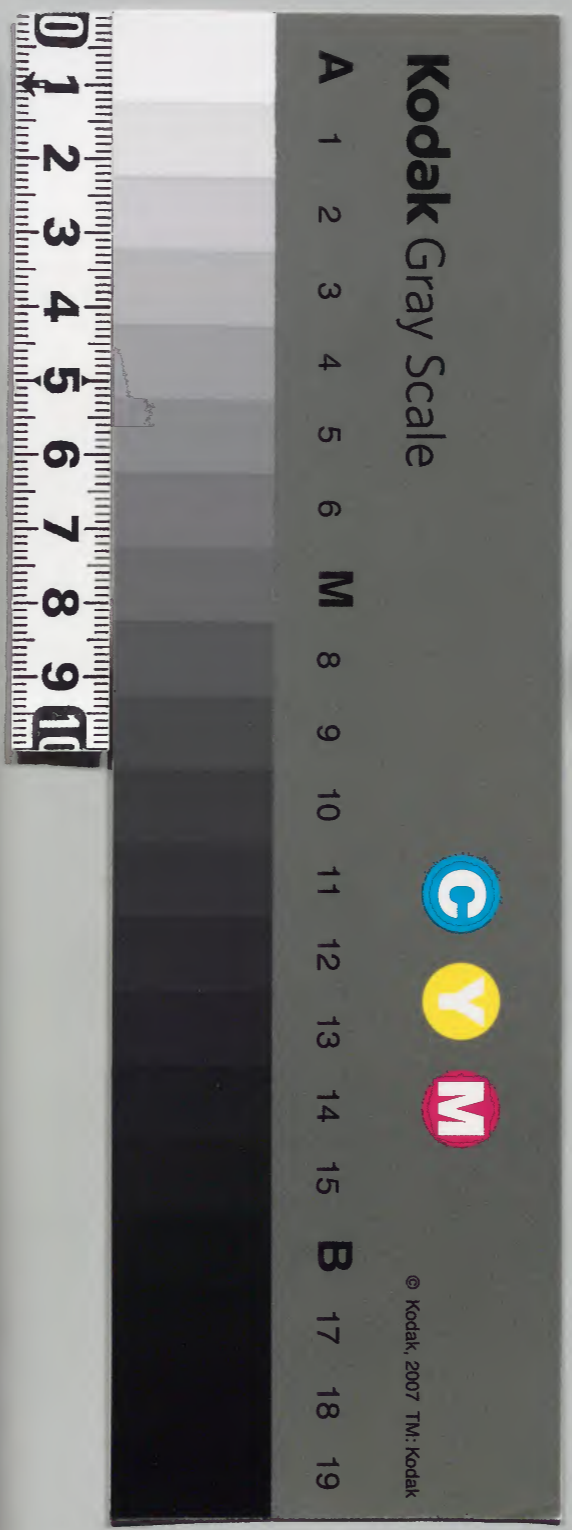
300

庫文閣内	和書
九二函	三五五二
一五架	二冊
	號類

史一三

内閣文庫	
番號和	35511
冊數	2(1)
函號	192300

192-300

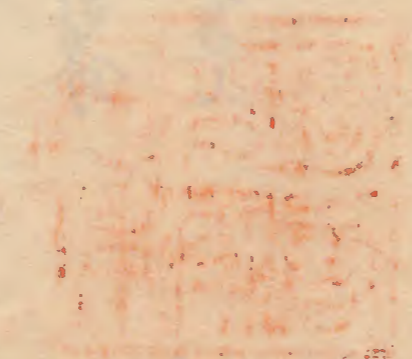


卷
86

穀岳要記上

傳表命
大講堂
神宮寺
大講堂
大講堂
大講堂

十六院
大講堂
大講堂
大講堂
大講堂
大講堂



185-300

大正御時記

傳教大師

官有木

延曆寺

緣起寺号宣旨

一乘心觀院

本尊木

經藏

号大師堂

神宮寺

本尊

大野八幡崇徳院家事

大講堂供養

定心院供養

本尊

鐘基

十六院 九院

唐土天台山

天皇靈山

文殊堂

本尊供養

大講堂

本願堂
百枝記

鎮西電門山

施化像

延曆寺供養

僧名行事

皇院供養

本尊

改所大皇天神

惣持院供養

真言堂
隆順堂

同事房木

東塔緣起 本尊 惣持院中月信養惣持院

常行三昧堂

食堂北根本經藏

山玉院 本尊 尊敬記

中堂供養 才友 行幸 變

淨土院

延命院

食堂 本尊

法華三昧院

無動寺 本尊 供養

天台法華院 六藏塔

大講堂供養 才友

戒壇院 本尊

前慮院

八部院

叡岳要記上

山門結東併圖建三

延曆寺

在日本國近江國志願郡比叡山

大冨地叁拾陸町 周山四方各六里

傳教大師結東 内地降刹結東

東限比叡社并天 アミツミノツカ 地 墟 南限叁美溪 トミタニ

西限大比叡峯定叡南峯 山限三庫濱橫川谷

孝天皇御時
大政官有 近江國

應早勅定言上延曆寺外塔事

西豆

東限江陰 南限豆谷
西限水飲 北限楞嚴院

仁和元年十月十五日 下官有

大政官藤 延曆寺

定寺家西豆内 西水為方外塔事

西限觀林寺 寺下水飲 北限楞嚴院 北陰 横谷

右彼寺并須茂下上社司寺各祈申為方塔相遠之

狀仍所差遣官使与三總及社司共加實檢并定如件

弘仁九年三月十八日

横川大僧^兼乞請之籠山僧不可出内塔地陰下

東限非田 南限般若寺

西限水飲 北限楞嚴院

天禄元年歲次庚午七月廿一日
上度傳紙大江師信法傲
寺之傳紙去傳化壽連
那維那傳紙前但重燈

十六院

延曆寺

根本大栗山觀院
大別當義真 小別當白真
上座樂秀 寺主慈行 那維那信

法華三昧院 今同 或名根本法華 三昧院

一行三昧院 今海堂内具方地于堂移于礼堂而額有所改後堂 或名根本 一行三昧院

般舟三昧院 首般舟行造六角在今文殊樓院内 或名法華 常行三昧院

覺意三昧院 隨自覺堂也 或名法華 覺意三昧院

東塔院 今定院良地是有夢移也持院 或名法華千部 東塔院

西塔院 或名法華千部 西塔院

寶幢院 或名法華卷命 寶幢院

菩薩戒壇院 或名法華 戒壇院

護國院 若中堂步門堂上 或名法華護者 護國院

抱持院 今院是之塔後移來 或名法華佛頂 抱持院

根本法華院 抱持院而岸脚呼 地院是也 或名根本 根本法華院

淨土院 今院地 或名法華 淨土院

別當延秀院事山信

別當山仁知院事法雄

別當道佐院事仁箱

別當真康知院事朗然

別當德善上座真 寺主神悅 別當那蕭然

大別當康遠 小別當真忠 上座善行 寺主道毅 別當那察然

別當光定 知院事謹圓

別當義真 知院事光定

別當圓指 知院事森然

別當真德 上座妙風 寺主興善 都維那各行

大別當山澄 小別當惠曉 上座山澄 寺主德山 都維那等真

別當樂秀 知院事煖然

存御墓良岳背谷水邊平地

禪林院

式号法華清淨
禪林院 應空藏尾
今之彼岸也

別當藥澄

院事真忠

或水飲家

晚悟院

中名法華清淨
晚悟院 奉尊地藏

別當藥春

院事行宗

向真院

或名法華清淨
向真院 奉尊地藏

別當康遠

院事唯毅

以前衆院并別當三經寺為令興隆佛法擁護國家

利樂郡生依延曆廿四年大歲自九月十六日治部省澄義

寺家小別當真忠寺公驗建之衆院別當寺輝宜因

法禪衆發精進心修持諸院長誦不絕持念不怠

禪定不息福利國家邦生成佛

仁元年七月七日

前入唐受法沙門取澄

亦入唐受法沙門義真

九院

仁明天皇

止觀院 定心院 惣持院 四王院 戒壇院

八部院 山王院 西塔院 淨土院

延曆寺

勅申建之當寺緣起事

在近江國滋賀郡比叡山小西 丈高

右僧總去年二月廿八日轉條今年二月廿日到來併撰
外記以上帝蔭今日廿日仰之氏部河藤原朝臣五太寺
并代之天定之后御願建之飯起百令總勅事者亦併存
每寺宜兼和件飯起惟注年記連言上寺也者寺謹別
檢舊記

根本大師

詳取澄俗姓三津有近江國志賀郡人也先祖後深寺麻帝之
苗裔登高志應神天皇輕嶋飛官所定天也遠慕至明
改于仁化仍賜滋賀地自此改姓賜三津首也

去延曆四年歲次七月中旬登涉叡峯結草為庵奉為

回恩每日轉讀法華經金光明仁王般若等經一心精勤同

七年歲次奉為桓武天皇創建根本一乘心觀院今諸中堂
是之三新

大業長誦
于今不絕同廿年歲次二月廿六日下勅給每年試度毗盧

遮那經一訶心觀為業年分度者若興於此時於仁

年歲次七月建法華三昧長持法華一人不絕身
是忌日也于時年五十六同宵

十日更下勅論言前件二人年分於比叡山寺出家得

度即十二年不聽中出種三昧令得修練之詔龍山之

稱起自於斯年同古年歲次二月廿六日下詔勅改易

奉名考延曆寺厥後寺家至仁壽三年歲次殊蒙旨

條始不行用之同收天長三年依太上天宮天皇先勅并

當代詔勅從近江國賜正稅九万束造三戒壇院正堂

并海堂但未軍功之間有根本心觀院行支芥戒并心

受大戒之事同同年歲次廿月中十禪師義真十禪師

因澄上座寺之道叡却維那兼天僧光定與善因仁木為

遂先師年願諸於列當三三位行刑了河藤原朝長寺

奉儀右大弁位四位上英武藏守勳六等伴右祢園道令

心八位下赤磨大初位上棟并福丸高階院祚凡卷他七位

亦鑄佐鐘一口高八尺口徑四寸五分用鼓銅大六千七百斤也

兼和二年歲次依大法師義真奏狀賜於行天台續所卷一

人以前建之當寺緣起勅申如符寫本記曰仁平元年育

六月恭以天所降筆懷喜怖之心書畢

傳教大師傳：大師告諸弟子我命不久存若賦度後勿

着眼依侍製戒不得飲酒若乃合藥不入山院女人勿

進東地院肉菽

於九年春告諸弟子之我尊法華因宗之元由初靈山
次大獲溪天台省山院體院字悟辭是故我宗字生初終
之頃為國家山於山學初卷有情興隆佛法久
傳教大師傳之於二十二年三月三日勅直延曆寺刻面持中
從三位五行宮左大臣左衛門督藤原朝臣三守三官位守
右中弁勳六等大臣右祿園道
武從此後以省史為檢授以左大弁大史為別當

唐上天台山事

^{天台山}瑞應傳之天台者高一万余丈地響金巖暗有陷^云赤城赫^久

止觀首義天台者在天州永嘉臨海中有屋庭不死御伏之

都也 外史抄之天台山在名譽縣

又臨海記天台者居諸山之中超阻秀出異於衆山晉太元

元年有沙門白道猷獨居此山之神以香取韻猷自稱弟子推^{ニツテ}

山相与又道老在會稽東南頭爰在海岸高万八千丈

周廻八百^ミ山八重視之也

昭明太子文選 台藏奇捷是神明不扶持也

天台靈山

大般若經初百內六 七轉 鷲峯山祇園四十指善那意

西域山頂東西長南北狹臨岸西垂有軌精舍高廣製束

闕其戶必在昔夕塔說法令人說法之緣寺主兼之身

根本一乘觀院 僧中宗

唐拾遺十一回堂一宇東有祿庇其中七間為藥師堂女置

藥師佛像高九尺寸身金色衣文綠色傳教大師自造依先大師

遺言於禪大師自身金色衣文綠色

延曆四年七月下旬大師初登山結草庵為宿生年十九住山

九年女置藥師像 此事載下大師 一生記可助

同藥師佛像一軀 高九尺身金色衣文綠色

本願之延曆寺別當三位行刑了御重武藏守熟六葉大伴

有祿大納言國通天台寺之座之書惠和尚有淨壇界且依之

所寂澄提戒為天下太平以靈本一月廿日之間祈佛像三

寶著新淨衣盡心力手自不造之也依國道之本願本寂

前大師藥師佛像女置內宿禰壇畢 師傳 於今南方見

安惠座主本傳

同樂行像一尊

高五尺五寸身金也
衣文綠色

本願主才六尺之惟首和尚于自造之更女是猶清淨

移今小方河帳內

貞觀元年以通照僧為守師遂供舍大會見了庵之略傳

七佛藥行像七尊 台高三尺

資財帳七尊內一尊闕左手一尊闕右手也不知本願主誰人

或託智證大師十二箇余起請又在之智證大師自造之本安置本

唐院天台座主時移山觀院內陣畢 才十尺之僧命和尚之

時先大師本尊同奉納帳中畢

又西方院在之記慈惠大僧三件七佛美門御方以大唐玄法師

法心阿闍梨自造三寸七佛藥行畫像奉納智證大師七佛藥行

像中件日記納中堂內陣畢

命一七記 于藥行像三尊此中一尊為利益衆生改山改移地而卡

移日野法惠寺本尊也一尊奉于門跡 西方院座主此同

梵天帝尺四天之像各五高五金壇像

一辨月野法惠寺美行仙也 委在下
不傳也天名也
多門天 持國天 提以賴天
增長天 執持天 觀音博笑

奉願主攝政大臣藤原良房志仁

十二神將像 各立高二尺六寸并綠色

奉願主開白准三后大臣長道長

口傳之大相國男子女子皇十二人也相配其數為祈榮保造治其三年十月廿日供奉唐院源宗師與福寺宗昭像并法法去少山院感敷座王腕橫按纒以後代之美談也

月光月光像 立高五尺全色

願之開白左長賴通 永承堂

文殊形僧像一軀 在壇下別庭方床 立高二尺六寸肉色 肉字奉色

于于院河關梨入法師昌中依慈惠大和而命取造意

文殊堂 北三向今毗世堂

本尊文殊普賢 秘勒 各各高三尺

毗沙門天諸半像二尊 一身細像光天師清作抄本內美師佛像立高六尺 一牙太伴大納言國通於坐像六尺

算敬百枝緋代之顯宗定帝才三年 已於志賀草屋取

田中江去長三尺以立形造人見之成怖畏思 已上

算敬祀之文殊堂身太屠半換毗世天像者故延曆寺俗 只思以

別當伴四道亭相本尊之被天像放行卷奇力福祐于

自造也四道家相傳來也然彼御住延曆寺信別當之刻即

奉願主攝政大臣藤原良房志仁

十二神將像 各立高二尺六寸并緣色

奉願主開白准三后大臣長道長

口傳之大相國男子女子皇十二人也相配其數為祈榮保造治平三年十月廿一日
供奉唐院源宗師與福寺永昭佛部法法去少山院感歎座王院攝授總以
後代之美談也

月光月光像 立高五尺全色

願之開白左大臣賴通 永承三年

文殊形僧像一軀 在壇下別庭方床
坐高二尺寺肉色 肉字奉色

于于院河關樂入法師昌中依慈惠大和而命取造是

文殊堂 此同今之毗盧堂

本尊文殊普賢 秘勒 各高三尺

毗沙門天諸半像二尊 一身細像光天師清作抄本內美師佛像立高六尺
一身太伴大納言國通於坐像六尺

算敬百枝緣化之願宗守帝才三年 已於志賀草屋取

田中江去長三尺以立形造人見之成怖畏思 已上

算敬礼之文殊堂身太屠半換毗沙門天像者 延曆寺俗

別當伴西道宰相本尊是彼天像放行卷并力福祐手

自造也因道家相傳來也然彼御住延曆寺信別當之刻所

存此毗沙門天像非准人造故行奉并自位也於成在家
女置之火災難道願以供奉尊可奉女置穀山所樂行業
像女惠和而自位也毗沙門天像即行奉并自位也二將奉尊求
為尼唐寺本尊當為鎮護國家重佛

經藏 今寺行崇女置大師真教一解

右寺家像起奉為桓武天皇帝五欲自隆佛法鎮護國

家延曆七年歲次戊辰故十禪師初入唐贈法不夫和尚取隆大師

始下遺也

日野藥師事

傳教大師自造三尊像大改在房前孫子左大臣内膳真指總

自慈覺大師降年奉傳之由本尊相續及教代資業三品

時造大佛像奉納所身畢建寺寺法事寺件資業舍

見廣業中人相論之及夢内仁道理資業不傳之由被

宣下

傳述二戒文上定定撰自傳入藏至大日本國延曆十五年

一千七百四十七歲桓武天皇靈夢及四頓心道利也奉法事一業宗

建之日本國一向大業寺置文殊为上座一向小業寺置頻頭
盧如上座大小通行寺置文殊与頻以盧为上座

△文殊堂供養 今毗門堂

△延曆十二年月二月一日檀主傳教大師 御宇也

左方讀行行願大僧都 興福寺 法相宗 散花勝盧大律師 興福寺

等大法師 東寺 堂達善珠大律師 興福寺

右方誦行賢標大僧都 興福寺 年八十 此願義真大律師 山

次常騰大律師 興福寺

檀那贈僧心 之運 傳永祚言中於中堂以有證大師本尊修
七佛美師大法自於法壇如貫運來以香水灑街顏尊寬
後見之无主痴 一葉院也

靜觀僧之傳之先師珍闍梨自造七佛美師之高三尺尊像
之先大師本願不造美師以奉同奉安置一帳內先師珍闍
梨雜宗心觀院內陣有其悼故志而奉籠納一帳內

左并官下 圓忠院也 近江國

應延曆寺代之御願堂塔造作於程間先除東坂本并三

津濱田麻打住人臨時雜役寺

天元二年八月廿八日下 宣旨

困符 流質郡内

可先除天台山東坂寺三津田麻打住人臨時雜役寺

天元二年九月廿五日 困符

△天誦堂七間 天長元年有勅建之 傳聖堂 大伴遷化之後才事

胎藏大毗盧遮那佛一尊 右高八尺

左脇七姊妹并 右脇七之面觀音 各立高一丈一寸 以上三尊皆金色

右佛像等為侍法護國家眾僧諸檀越等合力所造

觀世音并像於宗王奉為深卓先帝發心所造 具在卷狀

六天像各立高一丈一寸 緣起梵天帝尺四天之像

文殊師利聖僧像一尊 右高三尺內之 在全座床

天長七年依義真座主勸進明定造三日月業

東書之
誦堂總錄

誦堂者欲傳教大仰建三未祐如隨結事檀場之地域其

土中埋一鏡則歐頭胎藏事之大日彼鏡面七十

淳和天皇義真高治天皇年中建之時以彼重鏡籠本尊殿中

村上帝唐保三年十月廿八日過銀坂中付鏡束本尊造立時細版

古門院元久二年十月二日炎上又重鏡殿中束出自細版

飛山院又永元年三月廿三日炎上之時付重鏡束取掘井之源令

執當座大塔澄實親之今在大塔

本尊下契事

定下大佛事之法花之灌頂之時入也之契凡當山真言

心就於中未當堂本尊

一行之法華教主者毗盧舍那大日也又

法華經中毗盧舍那兼通一切教也乎之帝亦克去又

又之釋迦牟尼名毗盧舍那遍一切教當知一切諸佛皆是法

持明院永仁二年十月廿六日又燒夫依此并律師事

後園院元弘二年四月廿九日燒夫自法華堂乳角炎

以上表書

△傳教大師御親三津百枝者日本國始末年一月余歲

輕寫明官御宇本傳應神天皇御位才世年也自應神天皇

至千稱德天皇者世三代也大師誕生者神護景雲元年也

以年百枝夫給畢年化四百十年也始有師年四百九十八年

大師本傳之尊敬記文章云

大師寶龜十年為父每十三年遠忌於八誦也思年記誕生年

父每夫畢一生礼文也父年于二百歲母年于歲之四千歲有

疑貽者也廣可勸之

今中堂内陣瑠璃壇本佛河帳左右有直寺少樂所像

二狛小方像者苗麻星堂本佛也忽起病事今祈精之時

感夢想此藥師像可奉送根本中堂以安置之也病事

畢南方樂所像自捕津國奉送之安置内陣

虚空藏尾本願堂緣起

三間四面擔以肯堂一了

昔傳教入行延曆二年乙巳生年十九歲七月中旬始從三津濱

大藏御三位百枝之家奉登叡岳之高峯締草庵松

柱柴麻亮霍隨本喜也大師教大願曰我此率三天伽藍

遠渡大唐國傳佛法於四宗教迹欲興佛法王法願天人

聖眾來助我大願必相扶持隨予且莫暫離耳於是奔

遊行此地不意尋_レ正_ニ仙人_一徑行之處明星天子未_レ下_レ庭也
地_ニ平_ニ掌_ニ厥_ニ油_ニ燄_ニ之中_ニ仙人_一數十人_一面_ニ誦_ニ法_ニ花_ニ行_ニ各_ニ之_一皆
佛道_ニ致_ニ隨_ニ喜_ニ意_ニ行_ニ仙_ニ屈_ニ之_ニ色_ニ仙人_一各_ニ問_ニ曰_ニ誰_ニ人_ニ此_ニ者_一
者_ニ非_ニ可_ニ除_ニ凡_ニ夫_ニ之_ニ教_ニ何_ニ以_ニ未_ニ新_ニ也_一身_ニ來_ニ此_ニ仙_ニ屈_ニ大_ニ師_ニ答_ニ曰_一
我_ニ是_ニ昔_ニ靈_ニ山_ニ聽_ニ衆_ニ大_ニ唐_ニ國_ニ考_ニ厥_ニ帝_ニ孫_ニ日_ニ本_ニ國_ニ近_ニ江_ニ國_ニ志_ニ賀_ニ那_一
三_ニ津_ニ濱_ニ住_ニ大_ニ藏_ニ三_ニ日_ニ枝_ニ一_ニ男_ニ沙_ニ門_ニ取_ニ逢_ニ也_一有_ニ佛_ニ法_ニ通_ニ大_ニ願_ニ再_一
力_ニ凡_ニ支_ニ支_ニ生_ニ世_ニ堅_ニ世_ニ力_ニ像_ニ法_ニ轉_ニ時_ニ衆_ニ生_ニ造_ニ美_ニ師_ニ像_ニ三_ニ天_ニ伽_一
藍_ニ宗_ニ欲_ニ為_ニ其_ニ本_ニ尊_ニ尋_ニ佛_ニ新_ニ木_ニ今_ニ不_ニ得_ニ佛_ニ木_ニ道_ニ人_ニ者_一

隨喜讚嘆教曰我_ニ等_ニ住_ニ所_ニ傍_ニ有_ニ倒_ニ重_ニ木_ニ昔_ニ佛_ニ在_ニ天_ニ竺_ニ道_一
人_ニ赤_ニ拊_ニ擅_ニ之_ニ際_ニ持_ニ耒_ニ擯_ニ木_ニ朽_ニ跡_ニ值_ニ置_ニ長_ニ五_ニ丈_ニ余_ニ也_一彼_ニ木_ニ為_一
大_ニ風_ニ吹_ニ倒_ニ既_ニ徑_ニ千_ニ歲_ニ聖_ニ人_ニ早_ニ取_ニ彼_ニ重_ニ木_ニ造_ニ佛_ニ像_ニ可_ニ利_ニ登_ニ尤_一
新_ニ以_ニ處_ニ者_ニ立_ニ百_ニ賢_ニ聖_ニ作_ニ佛_ニ道_ニ砌_ニ未_ニ入_ニ城_ニ之_ニ後_ニ為_ニ甚_ニ瘠_ニ地_一
我_ニ土_ニ計_ニ強_ニ住_ニ從_ニ行_ニ法_ニ事_ニ徑_ニ事_ニ得_ニ相_ニ聖_ニ人_ニ以_ニ早_ニ以_ニ處_ニ付_ニ屬_ニ行_ニ行_一
大_ニ土_ニ各_ニ可_ニ歸_ニ本_ニ土_ニ諸_ニ宣_ニ暗_ニ跡_ニ區_ニ畢_ニ即_ニ明_ニ是_ニ尾_ニ正_ニ也_一大師_ニ如_一
乃_ニ人_ニ之_ニ教_ニ尋_ニ得_ニ佛_ニ本_ニ深_ニ致_ニ隨_ニ喜_ニ同_ニ七_ニ年_ニ舊_ニ墳_ニ三_ニ丈_ニ也_一加_ニ被_ニ書_ニ
字_ニ畫_ニ夜_ニ不_ニ新_ニ起_ニ后_ニ三_ニ孔_ニ拜_ニ靈_ニ本_ニ奉_ニ造_ニ美_ニ師_ニ之_ニ迦_ニ阿_ニ旃_ニ陀_ニ暑_ニ者_ニ半_一

多門天像摩訶伽羅天像上立祥於像者義真在之存
入感之後但遺言乎自身金色衣父錄之奉錄之者之傳教師
尊像造立之時起古三礼念願唱南云淨瑠璃淨土十二取上
大願教主藥師瑠璃光佛予如大願必像法轉時衆生可入
安主利益本像藥師願諸言曰取人立賢之莫我大願
於衆病悉除本提今不改之像法轉時衆生必可入安樂
利益茲演教返大師本願既滿足入大願取材本三美伽
藍号一京山觀院四衆八部前後左右圍造天人取衆放

大光明助大師願下從初地而造大伽藍大師於此地造草
菴造佛像卽以彼佛當本收禪寺義真在予自
刻藥師業三尊尊像同十年請真福寺尾張清和隨探
演供養梵定亦桓武天皇御願其言并狀傳右得延曆寺
前入唐大業沙門阿闍梨因供奉義真奏狀保為鎮護國家
寄進桓武天皇御願後晝夜三時修藥師大法朝暮二
時誦讀法華金光明王經等同行長誦文日月不輟新撰
一天車書不通廻向四海長推氣懷心雖護明珠形以類畫

鶴首殖善根之遇^テ方^テ代^テ今^テ用^テ臺^テ樹^テ欲^テ新^テ有^テ滿^テ之^テ因^テ每^テ行^テ有^テ
目^テ之^テ化^テ隨^テ善^テ未^テ當^テ自^テ浴^テ必^テ雲^テ之^テ恩^テ潰^テ嘆^テ全^テ盡^テ付^テ爲^テ之^テ定^テ陪^テ
寢^テ之^テ止^テ抑^テ大^テ行^テ推^テ化^テ之^テ措^テ以^テ衆^テ生^テ之^テ願^テ力^テ我^テ願^テ取^テ王^テ茲^テ進^テ之^テ奉^テ
以^テ力^テ姓^テ之^テ心^テ力^テ我^テ心^テ之^テ請^テ特^テ蒙^テ宣^テ旨^テ以^テ奉^テ願^テ堂^テ力^テ御^テ願^テ寺^テ力^テ歲^テ
山^テ呼^テ覆^テ茲^テ雲^テ於^テ花^テ雲^テ千^テ年^テ水^テ清^テ湛^テ恩^テ波^テ於^テ沙^テ門^テ者^テ大^テ長^テ宣^テ
奉^テ勅^テ依^テ請^テ者^テ寺^テ且^テ兼^テ初^テ依^テ宣^テ行^テ之^テ符^テ到^テ奉^テ行^テ
已^テ上^テ緣^テ起^テ文^テ天^テ長^テ元^テ年^テ賜^テ額^テ号^テ本^テ尊^テ院^テ
奉^テ道^テ院^テ在^テ八^テ尾^テ列^テ當^テ大^テ師^テ八^テ廣^テ也^テ
此^テ事^テ廣^テ可^テ尋^テ助^テ之^テ
又^テ不^テ呼^テ院^テ号^テ也^テ

傳教大師又三津首一自枝本緣起
亦^テ北^テ中^テ魚^テ所^テ宜^テ之^テ百^テ枝^テ昇^テ進^テ事^テ
昇^テ此^テ下^テ未^テ見^テ之^テ

嚴^テ觀^テ法^テ号^テ實^テ性^テ非^テ每^テ法^テ号^テ妙^テ性^テ

其父後漢序獻帝孫高貴王子也乘船浮浪遊海上大
日本國輕嶋明宮^{カミコ}應神天皇^{オホノミコ}才^{イハ}世^ニ近^ク江國志賀郡代末^{イハ}年^ニ百^ニ

余歲也始賜姓为三津氏其名謂一自枝應神天皇才九芳妻

仁德天皇才十年^庚始賜位附为二位同天言才廿年^辛叙冠

顯宗天皇才三年^己於志賀草屋取田中浪土造長三令

比良之放人見之成怖畏之軍仁賢天皇才九年^乙叙三位近江

守^ヲ宣^テ代^テ天皇^才三年^戊賜水田所^ヲ茂^テ茂^テ其^テ不^テ食^テ飲^テ明^テ天皇^才御^テ才^ニ

並^テ清^テ守^テ同^テ年^ニ自^テ欽^テ明^テ天皇^才經^テ卷^テ佛^テ像^テ給^テ深^テ習^テ字^テ之^テ无^テ他^テ余^テ不^テ造^テ

匠生僧敢有技始致禮拜有元暈光明此時亦知有佛也同共
年百聖德太子見此佛像或怖畏怖香花燈明倍養致禮拜敬
教百返又律旃勒普賢定三并

秋聖德太子有用明天皇御子之敏達天皇即位二年正月一日誕生也
何欽明天皇廿六年見此佛像亦不審也

推古天皇十四年丙以三位三津氏日技为大藏御聖德太子誦騰

騰徑聽閱亦發堅固赤心同天皇才十九年甲勃操備奉

妙法華經讀誦通利敢不疲忘人乎之曰法華百技專此由

未花德并也未妙音并在也花德并也有王妙音并謂妙莊嚴王也妙音并有夫人淨德夫人是也妙音并有入子

兄淨藏才淨眼美上并結契曰我生之世有放經利物標願也達同意

可於法華經以淨德夫人為妻以淨藏為一子才以淨眼又成人子

相謂畢遂妙莊嚴王成唐高貴王子日本國紀來淨德夫人

為妻今應神天皇才九女是之神護景雲元年未祈神宮院

取澄禪師誕生七歲起字請論十二近江國行大寺寺行表

以為師範受學行卷年十五出家受戒七進具具是戒取澄

禪師才淨眼肅宗定帝子鸞輕彦管長之成真子

遂取澄禪師為師弟子延曆廿三年同為傳法遠入唐教千

余行卷併像道具傳來昔嚴王所今百枝是也應神卷
才九女已音淨德夫人是也取澄禪行音淨藏之才子義真
禪行音淨眼之寂澄成長之坂夫妻不修行方已上
沙羅樹王併光照莊嚴相并藥王藥上二并生助行化或
於法華實而聖前像也已上尊敬

源為憲撰三寶繪草葉中在三又尊敬記同之

在卷名
攝土鈔

抄大内記中原師重百枝有二讀之一百枝二モキ百枝モシ也者有奇
讀枝ハク云建保三年又聞之

尊敬記才三古老相傳此山伽藍初建之時優婆塞種菜ウラ

山上之時傳教大師有一小童為瘵咽渴取菜一顆優婆塞
念歐擊小童大行因損優婆塞益亦三制キ之種菜故已上
心曆寺根本神宮寺記

右神宮者叡山取初傳教大師之建之昔在後漢寺獻
宣帝之苗稟登高貴王于我朝輕鳴明宮御守之時遠慕
宣化未歸于帝城其歸化賜地舍后水謂近江國滋賀郡三津
首シノ馬ト大師者蓋其後漢也大師之孝平生無子祈禱在懷
行擇勝地叡岳古九脚神宮右脇忽有異香發起尋觀行

流適到此地波巖避豈氣華山之削成飛泉練懸類龍門
高鳴先考欣豎結草庵潔谷祈請山神限七日才日曉
感行佳夢還家之夕嫡乃妊娠以十月遂生大師年甫五落髮
力僧依父之教亦結此地住行坐禪以資神恩香燭烟塵
中得真言器靈感符契茲地若斯肯自今業延曆之初大師
結梅草堂于自奉造三尺十一面觀音像安置其中所謂
根本神宮是也

又之香春社誦經紫雲僧社上村人見雲群聚拜大師云

傳教大師

本傳之延曆廿二年同十月廿三日於大宰府富門山寺為船平達
敬造白檀像藥師佛四尊高六尺余其名号無勝淨大善名
誦吉祥王業又誦說法華經在巖金光明寺云

大師歸朝於仁五年春為道渡海之願於筑紫國造千手并
像一尊高六尺大股若二部法華經千了修諸切德八播紫

法衣也

初度

延曆寺供養

今中堂

延曆十二年

甲

九月二日願王寂澄禪師

御年廿八

桓武天皇行幸

山觀院北造御所

上御大納言三位藤原朝臣小野廣元
奉行左大弁位三位紀朝長依教

大道師善珠大法師長仁僧 興福寺

別頭大別當内供奉義真

堂達勒云サウ大法師元興 三論

唄師明晝東本寺 法相

散花護命禪師元興 法相

讚頭閻孫大寺 法相

咒願傳燈大法師如實長仁大僧 樂書

大法師鑿真才子 僧部玄賓大寺 興

祿園大法師興

忠惠法隆寺 法相

觀敏大法師大寺 三

心秀法相 山

梵音賢王

真忠山

錫杖藥澄山

道鉅

奉行僧二人

樂人シウチ六人泰式人也

威儀師也 辛五十五

行儀師賢等 辛五十八

大法會庭之舞臺即堂達勒操修因登舞臺取信卷

咒願文授与導師也咒願左方座

如實道師右方列座 善珠咒願師之末列座敷

左方請僧坐座

道師末列座敷

右方僧列座 已上

總不二和尚谷並座 法會奉行依奉行賞賜赤袈裟三

天誦堂供養 天長元年九月三日 壇主 大上天皇

左方咒願座主阿闍梨養真 方頭澄海 元興

堂達妙詳 元興 唄師善海 要寺

散花真忠 山 讚圓澄 山

燒音實園 山 錫杖園飛 山

右方導師護命僧 元興 精 年十 別以靜安 元 從行業

堂達長記 興 散花圓信 山

唄師仲繼 善 讚山仁 山

梵音治教 山 錫杖治楷 山

四王院 檐下四隅有嚴飾丹青管篋

骨槽皮之間堂 安置金銅四天王像 五高六尺寸

傳和天長五年 右文德天皇殊發願力鎮護國家而鑄造也

別當内供奉光定奉制和造院事

官府 供新事

△西玉院供養 仁明天皇御宇 養和五年戊午正月二日

本願主 光定内供 乳 多聞 良 持國 興 增長 加 廣目 乙 上天

左方咒願律師實惠 東寺 引頭明福少僧都 興福

引師壽豐律師 散花善海律師 西大

讚頭安惠内供 山 梵音因豐 山

錫杖惠亮 山 堂達澄惠大律師

右方導師婁婁大僧都 東寺 引師忠繼律師 東

引頭泰景少僧都 東大 散花延詳權律師 東

讚四珍 山 梵音靜安大律師 元

紫不審也 安院 養和五年 誕生元慶 御入城 官養 錫杖安惠 山 見 今 養和五年 供奉 為 堂達平法大律師 大興

△定心院供養 仁明天皇御宇 養和五年丁卯八月十日

音捨皮五間堂 東西廊 鐘堂三間 經藏十五間

僧房 丈六尺迦像金色 六天像 壇上文殊坐像 一尊

左方咒願實惠少僧都 東大 引頭明福僧都 興

引師善海律師 東大 散花長訛律師 興

讚頭安惠 山 梵音一道 山

錫杖法應山

堂澤願操興

右方導師泰景僧東六

引頭延詳僧都

唄師實敏律師東寺

散花真推律師東

讚惠亮山

梵音常濟

錫杖兼雲山

堂達願曉元興

△政所

大炊屋ツライヤ

大黑天神像一尊

別當光定内供力返巾本尊滿山守護

有元中堂本佛
同新本之傳教師住

△鐘臺

天長四年

淳和御宇

膏檜以二間鐘臺一宇繫銅鐘一口高八尺四徑四尺守

別當内供奉光定奉制鑄鐘

從五位下前丹波守津野相元復野住鐘鈔

太上天皇振宸筆下

別當大師造一心戒上七佛受戒有二一者大乘戒依普賢

經請三師證等請人延年尼佛為并戒和上請文休師利并

為并戒羯磨阿闍梨請旃勒并為并戒教授阿闍梨請十方

一切諸佛為并戒證師請十方一切諸并為同字不侶請現前傳

戒師為以現前師若無傳戒師請千里內若無千里內至心懺悔
得相好於佛像前自誓受戒今天台年分學生并廻心向大初後
業者長所說大業戒將為大僧二者小業戒依小業律請小業
十師自四羯磨清淨持律大德十人為三師七證若闕一不
得戒今天台年分學生并廻心向大有不受此戒又

△惣持院供養

東塔緣起云或名法花佛原惣持院

文德天皇之內守

如度

仁壽元年辛未十二月廿日

此勅自仁壽三年至貞觀四年惣持院
不造立也矣云云

東塔緣起云或名法華佛頂惣持院座主才又具此書

美和古年慈覺大師歸初秋九月着大宰府奏內降
宣旨明年入京定帝陛下皆以受准頂天下係崇信
元年初建立惣持院准大唐青龍寺鎮國道場為定帝
奉命道場於真言法興隆佛法云云元二年山洛事落上
桓武聖主廢長安京遷平安城之時雲峯時帝都之
世重嵐徑成鬼門之凶宮當于此時大師自開伽藍之
基跡聖主深持叡山之護持自今以降以當山為皇帝
奉命道場

教官錄定惣持院十四僧事

傳燈大法師惠亮 法慶 兼摺傳燈滿位僧在亮
昌暹 傳燈住位僧賢仁 觀白 玄藝 證審 澄敏
道術 兼奉 雅演 觀胡朗人

嘉祥三年九月十四日依田仁大法師奏

左方呪願光定阿闍梨 別頭大僧都延祥

堂達願達大法師

唄師長訊女僧都實敏兼

散花真濟律師東寺一長者

真雅律師東寺

讚常曉阿闍梨東

臺演大法師兼師、真言宗

右方導師泰景僧心東大

別頭明福女僧都興

堂達明証元興

唄師律師道雄東大、真紹律師

散華女惠山、京雲

讚東運阿闍梨東、宗教大法師

梵音法應山

錫杖金昭大法師山

△同院真言堂供養 同年十二月十六日

導師阿闍梨女惠

讚眾廿三人

又天安二年九月廿二日於灌頂堂初鎮護國家被始首燦風光法

△比叡山東塔緣起 或記 東塔院者在惣持院中云

維弘治二年 歲次 秋七月朔 日 未 日 辛 日 大見今國近江州比叡山

東嶺奉為桓氏天皇御靈建五寶塔一基斯乃古處塔中

其一塔也六千部中其一千部也此塔緣起者去延曆廿二年

歲次 未 九月有勅今天台法華宗後彼唐天台山占即延曆

廿三年天台宗暹學僧取澄諱僧義真等乘舟入

大唐國以延曆廿四年歲次 丑 七月廿日索持天台山宗法華處那

二葉教迹等二百余戶平安歸脚復命已畢以延曆 有九大同改元 廿五年歲

丙仲春二月下旬我大日本國皇帝陛下為新來一示業也此叡

峯今造置堂方各丈又使美近江少祿女倍朝下真庫造營

長上二人少之北人將領山佐材本准官國史平治泊其地也

是我 聖 皇主此國化盡淨土因就同年季春三月七日酉時塔

小豆天更無淨歸寶殿二稱切德未因是以新宗字比上

已度未度膺志一遂發願造立一屋寶塔以今日期建塔

心挂伏願奉資帝靈圖行導師寶塔增福傳法之功 畢

滿般若濟生之德乎之稱同祥仰願十方諸佛并三尊

諸天龍神八部天神地祇立大神一切元靈證不證誠哀
愍加護因此護念此六流通書事未陰廣作佛事修行
滿傳燈法師位取一謹言

女直胎藏毗盧後那佛金色一拜右高一尺寸

寶幢花開敷無量壽天鼓雷音等一拜並卷右高一尺寸

妙法蓮華經一千部即六處塔中一基也二千丁中二千丁也

△惣持院信卷天禄三年月日内親院

上御左大臣位信勝原在衡二家供養之才度

奉行右中弁位四位下行源朝下伊勢

御誦經勅使藏人左右位衛中將兼修理左大臣宮亮源朝雄

證誠座主權大僧都良一

左方元願遍救持僧都正土引頭取救律師

唄師長弟僧都山散花尊雷律師山

梵音安真阿闍梨山錫杖慶山阿闍梨山

堂達歲矩大法師山讚興良阿闍梨山

右方導師觀理大僧都東大論引頭湯生律師山

讚邏頌何閣架山

梵音靜安何閣架山

堂達法仁何閣架山

昔曾以多寶塔一基又管胎藏骨槽皮九間堂一宇灌頂堂也女且胎藏大曼荼羅一複東

同方九間堂一宇真言也安置熾盛光大曼荼羅一複

同三間昇廊東西各一宇同迴廊

同五間樓一宇左右在橋舞臺一基在塔前

同三間迴廊左右各一宇同七間灌頂何閣架房一宇

同七間僧房一宇在院西

右院文德天皇御願始自仁壽三年至了皇觀四年總十六

年不造矣侍僧堂塔及僧房寺攝造美繁多越古

今見者發心拜者致信御願熾盛光法於此院收之云

大政官深延曆寺定惣持院拾肆僧事

傳燈大律師位惠亮法慶兼塔傳燈滿位僧安亮

昌運傳燈住位僧賢仁觀面安藝澄審隆暎道術

永寧雅演觀朗

嘉祥三年九月吉日依四仁大律師差

元弁官下 延曆寺

應授傳法傳燈大法師位 惠亮

右一 文德

仁壽四年十一月十日依座主山仁高夢

東初台國

元弁官下 延曆寺

應授傳法灌頂僧四口事

傳燈大法師位 慈覺 承雲 性海 南車

貞觀二年十月十三日 依因仁和尚夢

元少弁藤原朝臣家宗

元弁官下 延曆寺

應授傳法阿闍梨以十六口定數事

依座主內供奉十禪師權律師法橋上人位良一

大政官條 延曆寺 惣持院供料事

佛供每日白米六升 十二天供每日白米三升 燈分油每日

四合 雜香每日一升 十口僧倍料一唯定心院十口禪師

雜師五人新 每日白米七升 合都有教通言并令略住持

法華三昧院

在心觀院西極上亦名半行半座三昧院堂
今之法華堂

膏擣皮方之間半行半座三昧堂一宇

堂上有銅菩提珠形堂內金銅多寶塔一基

高三尺

女直多寶佛像一尊妙法蓮華經一了大師別願建此堂
於仁之初擇日其地未得勝形每夜多有誦法華經者其行
品音大師豎耳聽之此殿於止觀院西塚林中驚怖以尋之
有巖無人如茲數日六大師以為一宗法音自然依不退轉
輪之場者去此何求乎即平治地營造法華堂地之中
有一觸髅白骨赤舌大師異之瘞于堂傍於仁二年初秋

七月上旬之本之切甫就移行法華長講嘉祥九年春慈覺
大師傳半行半座三昧行法華每四季終期三七日建普賢
道場毘梅六根罪障求期未來際後法華三昧亦來教百
歲酌遺流不絕矣昔陳南岳思禪師為智者大師亦普賢道
場說四安樂行二師昔於靈山同聽法華宿緣下世更力師資
心大師受教行之經三日身心頓然昭畢法華三昧大師宣傳是
法華飛行開悟者多矣傳教大師延曆廿三年入唐求法
之日隨天台才七祖師行滿和尚傳教大師彼彼慈覺大師拾

其精要流布教岳法華三昧之軌濁邈矣悠也

朱雀院施入水田若干野在近江國志賀郡傳教大師大同四年

二月十五日於一乘山觀院始作法華三昧

天台傳教慈覺有隆
四大師河津法置也

常行三昧堂

亦名般舟三昧院在蒲室
今云常行堂也

骨槽皮立間堂一宇

在西孫底堂上有金銅如意寶珠形
四方並面九品淨土并大師六尊像

安置金色阿旃陀佛坐像一軀同四柱并像一軀

此社之胎藏旃陀五佛像依相應和尚勸進東大寺會理

何圖梨石造奉在虚空藏尾元慶七年相應和尚依慈覺

大師遺命移此地畢

右堂四種三昧令傳教大師於仁元年七月廿七日分說才子配祀

種三昧令慈覺大師使始常坐三昧堂年九月末四畢自

三昧六年修行大師永和之年唐五髙山新建三常行三昧堂

仁壽九年移五髙山念佛三昧之法傳授諸才子去承明末

際始作旃陀念佛

貞觀六年二月十四日一時慈覺大師遷化

七年八月十日相應和尚依大師遺言始作奉願不斷念佛之軌

邈矣大哉昔斯那國法道高入定現身以極樂國親肉身
樹林念佛之聲於定必傳彼法音流布五臺山大師入唐求法之
時登五臺山一及之間學其音由之傳教師資之下不可輒置
定始自今年永加歲國內由祖施入天台山東法華旂范兩三昧
堂佛僧新米卅一石五斗五升

法華三昧堂藏法新十五石七斗五升 正米十五石 貨七斗五升

佛信料三石 信新十二石

旂范三昧堂不新念佛料五石七斗五升

佛燈新一石 信新十四石

方三昧者傳教慈覺兩大師利他於願也

應和元年十月十九日

貞觀六年正月十三日慈覺大師遺言 奉教連署 立惠 十一元

我口上不可造諸人之廟但除大師廟我沒後亦勿作廟頂
植半樹以為其驗若有德之人一造廟者後之災魄又

慈覺大師傳言山上勿造諸人廟唯留大師廟我沒後植樹
驗其處後代若有高德人亦以造立台甚不難也

此相應傳之寬平元年為報大師遺命花芳御廟所造
三宰都婆一基 奉納法華經一丁

△文殊樓院 名一行三昧堂 人名常坐三昧院 出東塔像起

骨槽皮五間二重樓一基 高五丈三尺 廣六寸

書直五弊文殊坐像一軀 高四尺寸

柔化現文殊師子立像一頭 高六尺

賜士文殊立像四弊 高五丈寸

侍者化現文殊童子立像一軀 高五尺三寸

師者師者化現文殊丈夫立像一軀 高五尺三寸

右院慈覺大師卓劍之大師傳之唐末法之日巡礼五臺山之時感
逢文殊化現師子聖燈山光於是大感威發念我有宿願之念
得礼斯聖跡来氣感現以道場才子若歸故園移起文殊
閣至心持念盡欲礼拜伏願大聖守護才子令遂下求之奉
初定帝寶祚長久佛法興隆善願四滿負觀二年大師
文殊閣可制化狀具注言上即降天恩施加新物同三年其山
靈石埋壇上方始作宣月七日奉造文殊尊像五臺山香木入

其中心安身樓下十月廿六日固施供養十二年四月十九日依大師
遺屬以仲樓寄進清和院貞觀二年二月廿三日大師付羊雲
同十八年六月十五日言符下

元慶三年三月十四日四禪師言符下 立級睿樞
觀考

同年八月廿八日大浦庄施入清和院

天元三年正月一日岡移造虛空藏奉 慈惠大僧三時

形勅負觀二年六月七月奉造文殊尊像五基山香木其

中心安身樓下同元年二月十日遷化年七十二侍茂波利三

藏於清涼山遇大聖老人事

巡禮之西國佛池波利亞年到山門文殊現老人身不許入教

比西國取佛頂尊勝陀羅尼其像却到西天取徑未計山條

樓方同入此席波利像入室自合今不用之

慈惠大師傳之山上有文殊樓慈覺大師建之文殊下踏師子

足下者五基山文殊化現師子下踏之跡也白高樓燒去以燼

多積師子跡之混鈍難弁亦高按文殊樓之音跡造虛空藏

坂嶺雖造師子無足下上存之諸德皆長大息和尚用箇中

書一量物其上銘五臺山師子踏也。是又大師入唐之時取得
如舊以其五臺師子足下芳緣至見者嘉歡以上

△清涼山有地獄亭

巡禮記：到心臺東南下路邊多有燒石地方。圖有墻之勢。其
中燒石續滿。是化地獄之處。昔代州刺史性慕不信因果。因有
地獄不信。因遊嶺。巡臺視望到_此處。忽然見猛火焚燒巖石
黑烟衝天而起。焚石火灰赫奕。而成圍廓。獄寧現前。急勸刺
史驚怕。歸命大聖。又律師利猛。火即滅矣。其迹今見在燒石

疊力墻。因_此文許中滿。黑石。又元久二年。有_一日大誦堂四王

院。延命院。法華堂。又律師堂。惣持院。五佛院。寶相院。山虫房

極玉房。未燒。夫畢。又律師樓。師子燒畢。改造立畢。建曆元年。必

元安置之。佛子法下。寬山。建保三年。十月廿五日。又律師樓。燒夫畢

貞應三年。造立畢。佛子法下院。定寬喜元年。有_王三月廿五日。又

燒夫法。苑珠林。代州東南五臺山。極巖石。中草木。唯有松林

多。寒雪清冷。山有文殊五百仙人說法。以上

又律師會緣起。花嚴經。又律師利丹。常住東北方清冷山。一萬

并以為眷屬不言清冷山者即是大唐五臺之山也昔天皇佛陀
波利遙聞文殊在此山中故來頂之時文殊現老翁形問波利
云何故到此波利答云為礼文殊而來老翁之汝還天竺取得佛
頂尊勝陀羅尼經而來利益此今時當見文殊言說所賦云

△無動寺 不動堂本尊

相應傳云貞觀五年奉造等身不動明王像佛師未為其
人頗不端嚴因之取代他本更欲改造夢告云不可用他本
更賜好士須令造直相好因滿靈驗日新同七年造之佛堂

安置明王於中臺為一如薩考無動寺同年深殿定后座
拙天孤行三日歸本山對此明王啟白事由慈作祈禱爰
明王肖面向西和尚隨座西明王亦坐南流淚渾指誓首
和南而言相應奉載明王更無他念而今有何過把相肖如是
願可示之非夢非覺明王告我依一持之後生之加護奉誓
災威德况加持將得結縛之數十項礼後且依言恭其病
拙年

貞觀六年七月依相應高奏被下病大師号宣下同八年西

三年右大臣被施入備前國瑞庄畢

延書十五年藤原仲平卿批把在內奉造寺身不動明王像

造立三間佛堂付屬和尚無動寺今大堂是也此寺對本尊

祈念後世夢中明王捧和尚金坐須旂山頂盤石令見十方淨

土都寧極樂必見堂中見慈慶法師吉和尚早歸本山心向

轉讀法華經坐內院又和尚近江國法井郡人其先祖考

德天皇才一皇子天帶房押人之苗裔也兼和十二年隨鎮探

大德登天台山丁時十有五也十七分別鬚髮受美戒學經

教之次至了法華經常不輕并品旅發赤心欲終不輕之行

復觀元年浪三介年絕粒養廢安右於此羅山西川都津

川隴祈精智惠要普賢吉口行一分有惠種子其後雖不苦

學易悟聖教之情生前下度者一向止人受法者十有六人

蒙印信者五六人了能壽命之限女住三念待終之者也

况復遠律之人暗驚音樂之聲滿寺之僧皆量異香此

豈非上品生之人得并之近來金堂此生極樂哉之上

及元慶六年依此川公殿下諷諫宣下官符無動寺為天台別院

已上本傳

無動寺供養 清和天皇御了

貞觀九年丁亥九月三日 壇主相應內供

讀師惟首 散華康濟 三乳長意 堂達三會已誦法務

道師女惠 咒願四珍 吠獸息已上皆山

骨擔皮之間一面經截一二今食堂也

女員一切經律論賢聖集并唐本天台宗章疏新寫經

傳記外典傳教大師平生資具八幡給紫衣等

右經論大師不書寫之入女寺沙門因拜昭提寺僧道慈

徒成隨音書寫經論二千余卷新袂滿設万僧亦會以供
養也今女員經論藏是也

天台法華院 統攝文寶塔院

女東上野寶塔院 在上野國 祿野郡

女南豐前寶塔院 在豐前國 宇佐郡

女中山城寶塔院 西塔

女近江寶塔院 比叡塔攝在 比叡郡

住持佛法力護國家仰願十方一切諸佛般若并金剛天等

八部護法善神夜叉木火水比叡王子眷屬天神地祇八大名神

七千夜叉同心覆護大日本國陰陽應節風雨順時五穀成

就五姓安樂紹隆佛法利有情盡未來際恒代佛事

於仁元年歲次四月廿日一乘澄化顛傳和

同十三年六月四日大師入滅十四年春義真入山澄山仁六諸

才子而造普寶塔聖王內之勅造塔新穀於四方仁壽三年

物持院始化文德天皇之貞觀四年造畢清和同八年七月十

三日供養大師大顛主千月法華上

道師廿僧都道昌 咒願女僧都命達

山王院

在慈持院西方
東塔西谷

骨擗皮五間堂一宇

山王院勸請智證大師所作之神符也

安置六千手觀音像一軀 聖觀音像一軒

養老六年二月廿日勸造千手觀音像即天平寶字

元年十月十八日此佛像上ソラニノホテ寶地天皇ニ寅方高奉落笛

天皇遣勅使ニ寅高奉此佛像木平ニ安坐雖欲奉取此

佛像敢不勅勅使力不及空歸奏此日天皇內食於自

令已後不可奉取之由被宣下即延曆四年取澄阿闍梨登

觀世剋結草庵安置此千手觀音像其後宣下ニ山王院

東塔西谷或舊ニ山陽末闍寺塔ニ建時於近江國有一信女道ニ上尊敬記

心堅固力利益衆生願奉造六臂觀音之時比良山有放光木
相尋其重木後有老人之我將汝下願像以江頭或木即
相好在嚴成并畢即其老人不見矣其六觀音一臂云云
又山王院緣起可勘之

付山王院緣起云傳教大師勸請三輪明神力鎮守云云此處
傳教大師古崇也

付東法緣起云千手觀音聖觀音像云然者今信女不活者
聖觀音飛空者千手觀音欽

才三友
△大講堂供養

山莊院御宇 天延元年 三月二日

上御大納言云在藤原朝長道長

弁右大弁藤原朝長在國

御誦經勅使菅原文時

澄誠座主良一

友方元顛湯生律師

唄遍教僧都

梵音明豪

引膳房末祚元年一全院宣命勅使
右大弁在國也自是延至一末祚元年十
七年七月大弁七年領不審也若十廿

引頭喜禪河闍梨

散花寬傲拉律師

錫杖明教

堂達梵昭河閣梨山

右方導師實自甘僧都

明勸命律師

散花覺空法師山

護辛惠河閣梨

梵音源信内供

錫杖覺運内供

堂達明普河閣梨

康保三年十月廿八日講堂西王院延命院法花堂常行堂文殊樓雖有燒失有佛像奉取出畢於講堂者尊像取大不能取出自康保三年訖今年付五堂新創大日如来弁脇寺

天等像安置講堂七上五堂

慈惠大僧正座主侍時之

△才三文中堂供養

因忠院法言才字古代

天見三寺庚辰九月二日

座主権僧才六代

天禄二年五月十日法考昇輝退少僧都之時也律師仁座之畢

天台御幸

用白衣大臣位一任藤原賴忠

產義云三條院

當寺俗檢校

上御

左大臣三位源朝臣雅信才三

右大臣三位藤原朝臣重家

内大臣三位藤原朝臣道隆 左大臣三位藤原朝臣道長

石大將大納言三位藤原朝顯光
大納言三位藤原朝長
中納言三位藤原朝長
左大弁從三位藤原朝長
右大弁從三位藤原朝長
左大納言從三位藤原朝長
右大納言從三位藤原朝長
左大納言從三位藤原朝長
右大納言從三位藤原朝長
左大納言從三位藤原朝長
右大納言從三位藤原朝長

先登道師咒願 音末
金唄散花定座 每及
大行道畢 音樂
次供花卉八人鳥舞童八人胡蝶童八人新作舞童廿六人

唐名天人讚佛樂 高麗名仙童供花樂梵音錫杖 每及音樂
堂達二人登舞臺即取咒願文奉獻兩師

次導師表白 咒願師讀同文
澄誠河園采女僧都法眼高住尊禪 右生相才七僧

左方咒願法師大僧都寬朝 東寺天元四年仁長者座主才子
引頭少僧都湯生 山
唄師聖救律師 山 禪僧 山

承花寬傲律師 山
堂達三會已誦靜珠 年八十一 東大

納衆

餘慶子慶信都山

運源律師山

慶考山

湛照興

法縁東大

尊睿山

寬雲山

法蓮東大

千到興

歲延阿闍梨

寬惠山

平超東大

久慶阿闍梨

壽勢大律師

證山山

證輝山

定海山

明靖山

忠成内供

倍大法師山

嚴然山

寬平山

法源山

妙源山

良遠山

慶範山

仁寬東大

長隆東大

讚衆

靜安阿闍梨

良珍陳

慶有山

明普阿闍梨

良運山

成考山

業連山

慶山山

芳隆山

雅弁山

明禪山

目助山

心寺内供

慶商阿闍梨

尋空内供

育効山

寬運内供

慶命上

梵音衆

慶詮定額

田宗大律師

明久興

禪因美師

妙真山 春穀山 源秀山 廣命山

日岑山 壽寧山 慶基山 睿賀山

心勢山 實捨山 良心山 年十八

錫杖衆

院源山 明秋山 念禪山 湯延山

安海山 義藝山 定澄山 澄心山

月明山 如源山 念真山 觀照山

寂因山 仁樹山 尋因山 源真山

成儀山 從儀山 定者山

右方山 引以山 散花山 堂達山

引以山 散花山 堂達山 頓摧山

散花山 堂達山 勸命山

堂達山

納衆

增輝山 真惠山 頼命山 女禪山

光譽山 光延山 實真山 勸莊山

慶祐興

守照興

四照興

平傳興

法秀東

二觀興

明靜興

鎮延興

能茂興

嚴慶興

信盛興

能救興

仁諷興

濟僧興

康審興

延奉興

延四興

相助興

相運興

仁審興

信教興

性慶興

資衆

暹復興

負慶興

明豪興

辛孫興

聖金興

感源興

靜真興

明普興

楚照興

法仁興

興朗興

湛延興

昌生興

金照興

慶雲興

延源興

法壽興

壽觀興

梵音衆

戒秀興

性立興

僧復興

真照興

快云興

永照興

真喜興

仁色興

靜忠興

徑理興

靜照興

祈錄興

仁照一 清軌一 良光一 境妙一

錫杖衆

原信内供一 覺超一 禪勝一 香一 之一 師一

清辨一 知進一 壽蓮一 蓮生一

林懷一 定好一 勝辨一 觀修一

穆昇一 明聲一 教靜一 心答一

威儀行一 行延辨一 位儀行一 相處一

他門清僧一 十三人 當寺改障人關

皆出家清也

上座不法師詳妙 寺主一 聖殿 都維那一 智暹

天皇行幸 同白左右大臣皆登山

法會儀式嚴重法務二人為導所祀願皆座主一 才一 之一 興一 福一

別當東寺長者也實是圖浮提之双佛事者一 倍一 養一 日一

有空音樂嚴一 亡一 根一 淨一 取一 人一 來一 為一 清一 僧一 帝一 主一 正一 下一 志一 致一 隨一

喜天象地獄一 定一 納一 文一 存一 師一 表一 白一 弁一 蔬一 也一 泉一 涌一 矣一 此一 日一 庭一 主一

依非法務故准法務一 下一 司一 八一 人一 白一 之一 家一 賜一 赤一 紫一 衣一 自一 他一 門一

色衆自序一 咒願始時一 香一 者一 西一 塔一 奉一 之一 院一 德一 不一 滿一 共一 為一

威儀但於于光院門徒者不請一人即許申出家依初定不請
以內灌梵音錫杖以著紫衣當日天定御登山之時貫
首行奏闕之眾內靜安慶元院源遷賀戒考源信
皆是顯密明通亦可僧德之輩也可著紫衣之由許申之狀
宣下狀之付單未實雖可僧德惟年弱未長仍雖力凡僧既
着上座宜准僧德可着紫衣依宣下三以皆著紫衣希代建
中堂佛養願及之天定三年九月三日
住者能登拉守高階真人成忠
中堂大律師辛興大律師

講堂大佛師普興大律師

文殊佛師成真法師

以上力佛藏代理兼平年中始置之

戒壇院

背牆及方五間戒壇院宮一宇堂上有金銅覆鉢
鉢上有寶瓶

壇一基高六尺七寸長三尺六寸
廣二尺像置板敷長三尺二尺
廣三尺

安置金色八迦牟尼佛坐像一尊亦高三尺

彩色比丘像文殊蘇勒并一軀高三尺二寸

青檀皮廬所一廻

東西長各十丈
南北長十二丈

青檀皮三間中門一宇

右院休太政官去天長四年五月一日下止江國并省不判建也

天長四年夏之家詔不司

貞觀二十六年二月廿九日

別當右大史小槻

ツツノノミツ

今雄蒙上宣係木之

寮令造中門行廊大唐貞元廿二年歲次己酉春三月二日初夜

二更於台州臨海縣龍興寺西廂極樂淨土院奉請天台才七

傳法道遂和上弟子義真并大唐沙門廿七人俱受四頓并戒

延曆廿七年夏六月歸朝天曆元年大師歎曰我朝固執小

戒未入大乘戒身後妙果以何可期汝當宜捨小趣大諸才子上

情執不同種姓各異小執旌者遠教皆去撻擊者烟心俱暮

惡人同元亨冬十二月廿三日於一乘山觀院山澄法師为上首与

百余人受四頓并大戒此則天台所相傳大乘戒傳亦本朝之

初也亦岳天台兩人所昔於重山親内以華經五支并三聚

律戒取師資相授者授灌頂之授智威之授惠威之

授玄明之授湛然之授道邃之授取澄次義真也又我

常救國聖教既有并僧并威儀亦有一白大一小今我宗子

上令開大業戒定惠永願小業下方行即上表請天台法華
宗建大業戒表一首

於二十二年三月十五日

於唐天台宗阿寂澄上奏

進願戒論表一首

於二十二年三月廿九日

於唐天台宗阿寂澄上奏

大改官符治了者

應令天台法華宗并年分度者二人於此觀寺出家畢

於二十二年六月十一日

於二十二年四月志日依勅於一宗止觀院樂師佛像所義真
力傳戒師田仁大法師為教授師傳授并戒於是日復一宗并
大戒定傳日試初也

天慶二年十二月十九日符奉儀從口位上無行近江守伴宿祢
保平去九月十五日奏狀之相或天皇欽羨緣天台宗年分度
者各二人其後於二十二年大師奏云立天台戒壇院傳并戒光而
天判事下大師遷化爰彼遣唐副使友大弁古曆宿祢之孫龜
儀右大弁國道為寺家別當一尋宿昔良緣同十二年奏降勅

并遂大师之奉頌天長一申請當國捐九万束造立戒壇堂一宇
看衣堂一宇奉造金色尺迦像一尊彩色文殊弥勒各一尊也
近江國司辭東出奉天慶二延曆寺戒壇院燈台新相事
出奉二千束粟太郡五百束神崎郡千五百束

天慶三年二月十日

僧通照奏伏備按件戒壇院緣起奉是通照先奉之仰之力
深根在大師遺屈慈慈執事蒙下建之也加之通照在道
伴業之因於彼奈壇支并戒首住山頂直學付法奉來雖

居身花山而馳誠於觀岳此中以來恒歎戒壇庄嚴

仁和二年六月五日 奏狀也

應四月五日以前行受戒事

寬平七年十月廿一日
官符 宇多院

太政官藤延曆寺

右为大官宣奉 勅曰年来延曆寺受戒當寺他寺金壇蒲
師主上下戒爭官符前後雜乱自今以後以初日為當寺戒
以後为他寺戒日永不雜乱立为戒壇

延長五年四月十八日

△淨土院傳教大師建立寺身何旃旆坐像金色即廟中堂

慈覺大師傳仁壽四年七月十六日習之皇山竹林寺之風

行淨土院廟供奉是大師廟也

骨櫓皮方丈廟堂一宇四面 骨板三間淨土堂一宇

骨板五間一面雜舍一宇

右院傳教大師之遺下矣遷化後大師遺骸所瘞也

△前唐院 骨櫓皮五間三白屋一宇

女直慈覺大師新從唐下渡真言初教曼荼羅羅道具并

天台教迹戒律坐禪堵字章疏傳教大師等影具裁進下

目錄及慈覺大師真影坐像

右院大師平生禪房也貞觀六年正月廿二日半夜入滅

依十三日願命以文道具室狀貞觀六年正月廿三日

亦求真言道具并納慈持院付法弟子安惠大律師為院柱扶令

驗初者

同平同月十九日宣下納慈持院不可疎畧之由也

同去五月一日於對宣下當時座主并遍照慈睿泉雲北海大友

△延命院 音槽皮五間堂一宇

安置延命像一尊 塔高三尺 採色梵天帝人像一尊

右院 朱雀太上天之御願 承平六年座主僧都尊意奉

勅造化伴院 天慶元年土木切畢 冬十月廿日甲午安置延

命像 率廿日伴僧限以七日夜修金對壽命并招法天慶元

年五月廿五日伴僧供官符下近江國同年八月廿七日僧官符下

△新延命院 音槽皮五間堂

安置普賢延命像一尊

右朱雀院太上天之御願也 天慶年詔下 弘司建立昇靈位坂

置三僧天慶八年五月廿八日伴僧三人官符下同日度者官符

△八部院 在江華三昧堂西尾上 音槽皮方三間堂一宇

梵天帝人四天之 并八尊像各一尺寸 傳教大師建之

妙見开像一軀 塔高一尺寸 六天像 立高六尺 各不花忠仁之

右院傳教大師延曆九年下草創也 承平年中藤原大政大臣

忠仁公改音板本堂更造音槽皮雜堂別安置梵天帝人之像

曰天之像大師本願八尊像同安置此堂云

△食堂

在堂東 青檜皮十一間堂一宇

青檜皮五間二面大衆座一宇

女直文殊像一軀

右院天長年中所造之矣仁壽四年十一月廿七日置二人大師像

團請寺風始於天台大師供智者大師力奉通禮供天竺晨且

日本觀音祖師也

△隨自意堂

在江花堂北

亦名非行非坐三昧堂

青檜皮五間一宇 長六丈 廣五丈 高天二尺

女直五尺九寸一十二面觀音像一軀

右傳教大師始置四種三昧之其一也大師手自造立觀音

像未結攝梵宇負觀音之帝龍潛之食願祈念觀音願力

有感冥應揭雪握乳之日下詔以司造之堂舍女直尊像

負觀聖明之御願也

明達律師日記之又請佛師造觀音像一軀女直隨自意堂

延喜十二年五月併置燈油并九僧供下近江國

天慶九年十二月廿六日九僧供下

拾枝大律師良，奏狀，若有之僧圖以堂司并定先大律師

口從解將出寺家但堂司以故田量大律師口從僧相補位

△^東檀那院 青檜皮三回堂一人寺口也施施善師如意佛五尊
毗沙門 普賢白馬三回法華堂 律師與良之房也天之二月

△^東善覺院 青檜皮三回堂金色七佛善師像 仁親律師房之寶靜贈僧心
兼平年中幼之後二位平時也願也

△^東五佛院 青檜皮五回堂 金色施施像 金色金剛家五佛像
兼雲和尚建立之大律師明達愛岩寺迹丈六之像定初拜

△^東寶相院 青檜皮五回堂 藥師 如意佛 文殊像
後於泉院 兼康平九ノ座主明快奉勅造畢

△^東金剛壽院 三回四面堂 後三聖院 如意佛 延命寺
大日世像 如意佛 延命寺

△^東之智院 康保四ノ藤原氏蔭子不建之

△^西靜慮院 五回堂 金色大日兼 如意佛 不動尊 六天
花山法堂之教之 寬和二年四月供養

△^東持明院 五回四面堂中門迴廊丈六金色善師像加寺方善師像六拜
梵天帝人白川院 兼曆四年 供養文官

△^西賢聖院 常樂院 山德院 西南院東改年

△^東蓮華院 青檜皮五回堂 五尊尊像 立高丈八
於泉院 天竺之諸君之時 天ノ寺明達律師法房也

△^東淨行院 坂向院 律師 三回青檜皮 俱天并 奉行初方部
兼師坐像 六回青檜 平天井

△^西山城院

記録六章次第

一 淨刹結界章 二 佛像安置章 三 嚴神聖應章

四 鎮護國家章 五 禪侶修行章 六 法位方軌章

七 畧頌三寶住持 和光聖迹 淨佛国土 利益衆生

八 三寶住持者 佛像安置 法位方軌 禪侶修行

九 和光聖迹者 嚴神聖應章

十 淨佛国土者 淨刹結界章

十一 利益衆生者 鎮護國家章

[Faint bleed-through text from the reverse side of the page, including characters like 淨刹結界, 佛像安置, 嚴神聖應, 鎮護國家, 禪侶修行, 法位方軌, 和光聖迹, 利益衆生.]

礼録

散在篇章礼記雜記

梶井流

想目錄別目錄秘目錄面授交書及一

[Faint bleed-through text from the reverse side of the page]

慈惠大師欽徳

宅照南都英才依回卷以海徳寛朝東寺上足見
靈揚起信他家棟梁而致渴仰自門授業寧不
恭敬音同友有月天相天竺海風雲威今天台有
聖靈祠陽山寶鏡谷

[Faint bleed-through text from the reverse side of the page]

文明八年二月下旬命之助法印
書寫了了矣

法教各事大僧皆助

傳領二品親王尊純

其書大判法印



