

本草纂言

四止

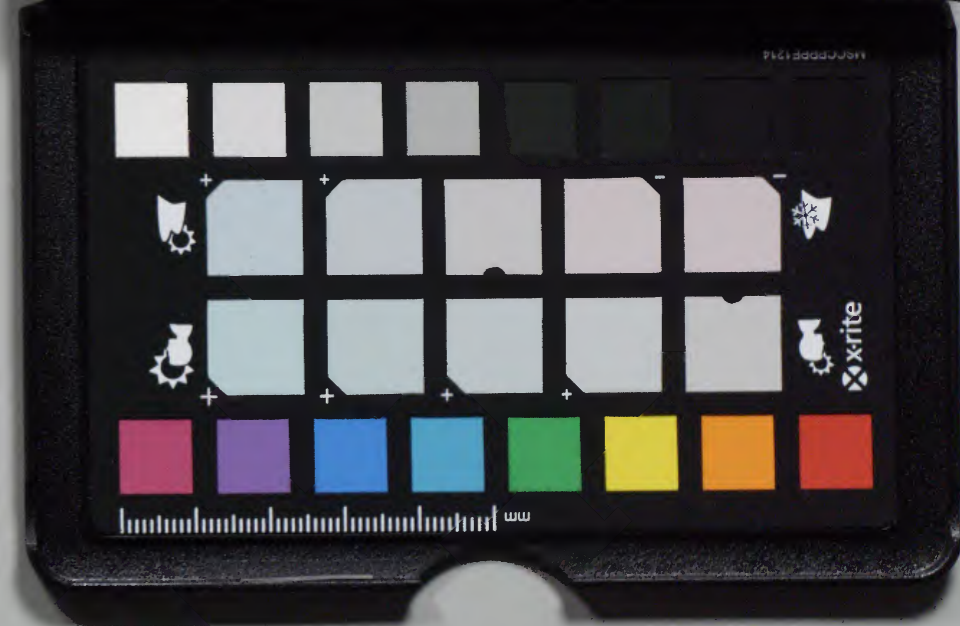
農務省
和書圖
第八號
共三冊

太政官文庫
和書門
新到印務
二二二
三三三
三九九
冊架函架

內閣文庫
和書
二二二
三三三
一七架

內閣文庫
番號 和 11221
冊數 3 (3)
函號 196 85

本草



目錄卷之四

通草 一葉
玄參 十二
貝母 二十

茅根 三三
前胡 三三
孩蓀 四四
地榆 五五
懷香 五八

芍藥 四

百合 十五
白芷 三三
紫苑 三四
白鮮皮 四四
艾葉 四四
防己 五二
款冬 六二

明治十三年購求

六三二四番

瞿麥 十一

知母 十七

黃芩 十七
紫草 三三
膏木 四四

惡實 四九
良姜 五五
牡丹皮 六一

通草 七 即木通也

本經曰味辛平主除脾胃寒熱通利九竅血脉
關節令人不忘去惡蟲一名附支

別錄曰味耳無毒主療脾疽常欲眠心煩噉出
音聲治耳聾散癰腫諸結不消及金瘡惡瘡崩
瘕痿折蠶鼻息肉墮胎去三蟲生石城山谷及
山陽正月二月採枝陰乾

疏曰通草者即木通也稟清火之氣兼得土
之耳冷故其味辛平別錄加耳無毒又曰微

寒味耳而冷氣平味薄降也陽中陰也入足
少陰太陽名入手少陰太陽能助西方秋氣
下降故利小便專浮氣滯肺受熱邪津液氣
化之源絕則寒水斷流膀胱受濕熱癰閉則
約束小便不通宜此治之其證胸中煩熱口
燥舌乾咽乾大渴引飲小便淋瀝或閉塞不
通脛酸脚熱並宜此主之本經主除脾胃寒
熱者以其通氣利濕熱也其曰通利九竅血
脈關節以其味冷滲而氣芳也令人不忘

者心主記心家之熱去則心清而不忘矣濕
熱生炎故又主惡寒療脾疸常欲眠心煩噦
者脾家濕熱壅盛則成疸心脾之熱不清則
昏々欲眠而心煩噦音出於肺肺家之濕
熱去則肺金之氣清而音聲出矣治耳聾者
洩腎家之濕火也散癰腫諸結不消及金瘡
惡瘡嵐癢踈折鼈息息肉墮胎又茶性論云
五淋利小便用關格下水挑膿止痛及
多睡水腫浮大陳下良主理濕熱小便數急

車巷先生曰
挑排之字誤

疼小腹虚满日华子主妇人血闭月候不匀
乳结下乳者皆通竅之所致也
甄權曰木通臣微寒主治五淋利小便用
拾治人多睡主水腫浮大除煩热用根治項
下瘤瘰

孟詵曰通利諸結擁不通之氣

陳士良曰燕羅子寒無毒主胃口热闭反胃
不下食除三焦客热此是木通实名椴栝子
莖名木通主理風热淋疾小便数急疼小腹

虚满

日華子曰木通安心除煩止渴退热治健忘
明耳目治鼻塞通小腸下水破積聚血塊排
膿治瘡癤止痛催生下胞女人血闭月候不
匀天行眩疾以痛目眩羸劣乳结及下乳
東垣曰本州十劑通可去滯通草防己之属
是也夫防己大苦寒能泻血中濕热之滯又
通大便通草耳冷能助西方秋气下降利小
便專泻气滯也肺受热邪津液气化之原純

則寒水斷流膀胱受濕熱癰閉約縮小便不通宜此治之其症胸中煩熱口燥舌乾咽乾大渴引飲小便淋瀝或閉塞不通脛痠脚熱並宜通草主之凡氣味與之同者茯苓沢浮灯草猪苓琥珀瞿麥車前子之類皆可以滲濕利小便泄其滯氣也又曰木通下行泄小腸火利小便與琥珀同功無他藥可比時珍曰木通手厥陰心絕絡手足太陽小腸膀胱之藥也故上能通心清肺治以痛利九

竅下能泄濕熱利小便通大腸治遍身拘痛本經及別錄皆不言下利小便治淋之功甄權日華子單始舉揚之蓋其能泄丙丁之火則肺不受邪能通水道水源清則津液自化而諸經之濕與熱皆由小便泄去故古方道赤散用之名浮南補北扶西抑東之理楊仁齋直楠方言人遍身胸腹隱熱疼痛拘急足冷皆是伏熱傷血血屬于心宜木通故通心竅則經絡流行也

車蒼先生曰
直楠方言
楠指之誤

芍藥

本經曰味甘平無毒主邪氣腹痛除血痺破堅積寒熱疝瘕止痛利小便益氣別錄曰味酸微寒有小毒通順血脈緩中散惡血逐賊血去水氣利膀胱大小腸消癰腫時行寒熱中惡腹痛腰痛一名白木一名餘容一名稗食一名鮮倉一名鉷生中岳川谷及丘陵二月八月採根暴乾

疏曰芍藥稟天地之陰而兼得甲木之氣本經味苦平無毒別錄加酸微寒氣薄味厚升而微降陽中陰也又可升可降陰也降也為手足太陰引經藥入脾肝血分因經載有二種金芍藥色白木芍藥色赤赤者利小便散血白者止痛下氣赤行血白補血白補而赤浮白收而赤散酸以收之平以緩之耳酸相合用補陰血通氣而除肺燥故本經主邪氣腹痛除血痺破堅積寒熱疝瘕通順血脈散惡血逐賊血消癰腫婦人血閉不通目赤胎

風浮血赤所治也緩中去水氣利膀胱大小
腸中惡腹痛腰痛女人一切病胎前產後諸
病治風補勞退熱除煩益氣浮肝安脾肺收
胃氣止浮痢固腠理和血脉收陰氣欬逆氣
理中氣治脾虛中滿心下痞脹下痛善噫肺
急脹逆喘欬太陽欬衄目澀肝血不足陽維
病若寒熱帶脉病若腹痛滿腰溶々如坐水
中止下痢腹痛後重白所治也詳味圖經以
金木分赤白厥有深旨芍菜味酸寒得木化

金色白故白者兼金氣者也專入脾經血分
能浮肝家火邪故其所主收而補制肝補脾
徒健脾經脾主中焦以其正補脾經故能緩
中土虛則水泛溢脾實則水氣自去故去水
氣土堅則水清故利膀胱大小腸中焦不治
則惡氣乘虛而容之為腹痛補脾則中自和
而邪不能留腹痛自止矣脾虛則濕氣下流
客腎故腰痛得補則脾氣運而上行故腰痛
自愈女人以血為主脾統血故治女人一切

病胎前產後無非_二平分所_一因酸寒能涼血補
血故主_二胎產諸病_一土實則金肅而木氣自_一斂
故治_二風除熱益血_一故能補勞退熱除煩脾統
後天元氣得補則旺故益氣酸寒能浮肝肝
平則脾不為賊邪_一所_一干脾健則母能令子實
故安_二脾_一胃_二胃_一氣屬土土虛則緩而散木化作
酸故收_二胃氣脾虛則中氣下陷而成浮痢_一東
垣以中焦用_二白芍藥_一則脾中升陽又使_二肝膽
之邪不敢犯則浮利自止矣肺主皮毛腠理

脾主_二肌肉_一而為肺之母母能令子實故固_二腠
理脾統_二血脾和則血脈自和酸斂入陰故收_一
陰氣斂_二逆氣理中氣脾虛則中滿實則滿自
消治_二中則心下不痞浮肝則脘下不痛善噫
者脾病也脾健則不噫肝脾之火上_一冬則肺
急脹逆喘嗽酸寒收斂以浮肝補脾則肺自
寧急脹逆喘嗽之證自除涼血補血則大腸
皴皴自愈脾虛則目_一澁得補則澁除肝家每
火則肝血自足陽維病若寒熱及帶脈病若

腹痛滿溶、如坐水中皆血虛陰不足之候也。肝脾和陰血旺則前症自瘳矣。木芍藥色赤赤者主破散主通利專入肝家血分故主邪氣腰痛其主除血痺破堅積者血瘀則發寒熱行血則寒熱自止血痺疝瘕皆血凝滯而成破凝滯之血則痺和而疝瘕自消涼肝故通順血脉肝主血入肝行血故散惡血逐賊血榮氣不和則逆於肉裏結為癰腫行血涼血則癰腫自消婦人經行屬足厥陰肝經入肝行血故主經閉肝開竅於目目赤者肝熱也酸寒能涼肝故治目赤腸風下血者濕熱傷血也血涼則腸風自止矣。甄權曰芍藥臣銑治肺邪氣腹中疝痛血氣積聚宣通藏腑擁氣治邪痛敗血主時疾骨蒸強五臟補腎氣治心腹堅脹婦人血閉不通消瘀血能蝕膿。日華子曰治風補勞主女人一切病苦產後後諸疾通月水退熱除煩益氣天行熱疾瘧。

瘴驚狂婦人血暈及腸風浮血痔瘻脊背瘡
疥以痛明目目赤努肉赤色者多補氣白者
治血

成每已曰白補而赤浮白收而赤散酸以收
之耳以緩之故酸耳相合用補陰血通氣而
除肺燥又云芍藥之酸斂津液益營血收陰
氣而泄邪熱

張元素曰白補赤散浮肝補脾胃酒浸行經
上中部腹痛與姜同用溫經散濕通塞利腹
中痛胃氣不通白芍藥入脾經補中焦及下
利必用之藥蓋浮利皆太陰病故不可缺此
得灸耳草為佐治腹中痛夏月少加黃芩惡
寒加桂枝仲景神方也其用凡六安脾經一
也治腹痛二也收胃氣三也止浮利四也和
血脈五也固腠理六也
丹溪曰芍藥浮脾火性味酸寒冬月少以酒
炒凡腹痛多是血脈凝滯必酒炒用然止
能治血虛腹痛餘並不治為其酸寒收斂一

溫散之功也。下利腹痛，少炒用。後重者，不炒。產後不用者，以其酸寒伐生榮之氣也。必不得已，亦酒炒用之。

時珍曰：白芍藥益脾能於土中浮木，赤芍藥散邪能行血中之滯。日華子言：赤補氣，白治血欠。審矣。產後肝血已虛，不可更浮，故禁之。酸寒之藥多矣，何獨避芍藥耶？蘇頌曰：張仲景治傷寒多用芍藥以主寒熱利小便，故也。

按仲景桂枝湯三方之意，本無他說。且蘇頌說為是，是以桂枝湯建中湯治諸病者，利小便去寒熱而行衛氣也。其浮脾火伐肝木之說，皆衆人臆見言爾。

王海藏湯依本草曰：東垣曰：但澀者為上。或問古今方論中多以澀為收，今本經有利小便一句者，何也？東垣云：芍藥能停諸濕而益津液，使小便自行，本非通行之藥，所當知之。又問有緩中一句，何謂緩中？東垣云：當用四

物湯以其内有芍药故也赤者利小便下气
白者止痛散气血入手足太阴经大抵酸淡
者为上为收斂停湿之剂故主手足太阴经
收降之体故又能至血海而入於九地之下
後至厥阴经也後人用赤浮白补者以其色
在西方故补也在南方故浮也

按今用芍药每赤白二色曝乾不得宜则
色赤得宜则色白若以花言之则大抵赤
者味厚气薄可补白者味薄气厚可浮然

白者必有气薄味厚者惟当为味厚补气
厚

瞿麥

九
本草綱目湿草類

本经曰味苦寒主闭格诸瘕结小便不通出刺
决癰腫明目去翳破胎墮子下闭血一名巨句
麦

别錄曰味辛每毒養腎气逐膀胱邪逆止霍乱
長毛髮一名大蘭生太山川谷立秋採实陰乾

疏曰瞿麦禀阴寒之气而生故苦寒别录兼
辛无毒苦辛能破血阴寒而降能通利下竅
而行小便故主阴格诸癃结小便不通目於
小腸热甚者寒能散热辛能散结故决癰腫
除湿热故明目去翳辛寒破血故破胎堕子
而下闭血也去肾家湿热故云养肾气逐膀胱
邪逆者之洩湿热故也湿热客中焦则清
濁不分而為霍乱通利湿热则霍乱自解矣
甄權曰瞿麦臣味耳主五淋

日華子曰瞿麦催生又名杜母草治月經不
通破血塊排膿葉治小兒蛔虫痔疾煎湯服
丹石茶毒花眼目腫痛及腫毒搗傳治浸淫
瘡并婦人陰瘡

蘇頌曰古今方通心經利小腸為最要張仲
景治小便不利有水气括樓瞿麦丸主之
宗奭曰八正散用瞿麦今人為至要茶若心
經虽有热而小腸虛者服之則心热未退而
小腸別作病矣盖小腸與心為傳送故用此

入小腸本竹並不治心熱若心有大熱止治其心或制之不尽當求其屬以表之可也時珍曰近代古方家治產難有石竹花湯治九孔出血有南天竺飲皆取其破血利竅也

玄參十本草綱目山草類

本經曰味苦微寒無毒主腹中寒熱積聚女子產乳餘疾補腎氣令人明目一名重臺

別錄曰味鹹主暴中風傷寒身熱支滿狂邪忽

々不知人溫瘧洒々血瘀下寒血除胸中氣下

水止煩渴散頸下核癰腫心腹痛堅癥定五藏

久服補虛明目強陰益精生河澗川谷及窵句

三月四月採根暴乾

疏曰玄參正稟北方水氣而兼得春陽之和故味苦而微寒無毒別錄兼鹹以其入腎也為足少陰經君茶男及水色苦能下氣寒能除熱鹹能潤下救堅故主腹中寒熱積聚女子產乳餘疾補腎氣令人明目者益陰除熱

故腎補而明目也。熱則生風，故主暴中風。及
療_下彼寒至春變為溫病，身熱支滿，狂邪忽，
不知人，主溫瘧。洒_下者邪熱在表也。胸中氣
上邪熱也。止煩渴，散頭中核癰腫者，解熱軟
堅之効也。心腹痛，心熱也。堅癥者，內熱血瘀
而乾也。益陰除熱，故定五藏。久服益精也。散
結氣而能軟堅，故主癰癥也。散結涼血降火，
故解斑毒利咽喉也。下寒血三字疑有誤。
甄權曰：玄參，使一名逐馬，味苦，能治暴結熱。

主熱風，以痛傷寒，傷勞散，癰癭瘰癧。
日華子曰：治以風熱毒遊風，補虛勞，損心驚
煩熱，劣乏骨蒸，傳尸邪氣，止健忘，消腫毒。
元素曰：玄參乃樞機之劑，管領諸氣，上下清
肅而不濁，風柴中多用之，故活人。昏治傷寒
陽毒汗下後毒不散，及心下懊懣煩不付眠
心，神顛倒欲絕者，俱用玄參。以世論之，治胃
中氤氳之氣，無根之火，當_下以玄參為至劑也。
時珍曰：腎水受傷，真陰失守，孤陽無根，登為

郭佩蒲曰
胃中氣虛
之氣每根
之火當以
此為至茶
也若久病
不渴及脾
虛洩瀉血
少目昏者
禁之

火病法宜壯水以制火故玄參與地黃同功
其消癰瘰疔是散火劉守真曰結核是火病
士材曰按玄參氣清性而苦故能入心肺以
清上焦之火體重瀉而鹹故能入腎部以滋
少陰之水所以積聚等症瘰疔不療之
潛庵曰按玄參色黑味鹹故為少陰要藥而
上部多用之者何也夫水不勝火元而留上
宜壯水之主以制陽元故耳清火而不傷真
氣勝黃柏知母遠甚滋陰者其先之

百合

十一
綱目菜菔滑類

本經曰味甘平無毒主邪氣脹脹心痛利大小
便補中益氣

別錄曰除乳腫臃脹痞滿寒熱通身疼痛及乳
雞喉癢止沙淚一名重箱一名摩羅一名中逢
花一名強瞿生荊州川谷二月八月採根暴乾
疏曰百合得土金之氣而兼天之清和故耳

平之應微寒每毒入手大陰陽明之入手少
陰故主邪氣腹脹所謂邪氣者即邪熱也邪
熱在腹故腹脹清其邪熱則腸清矣解利心
家之邪熱則心痛自瘳腎主二便腎與大腸
二經有邪熱則不通利清二經之邪熱則大
小便自利耳能補中熱清則氣生故補中益
氣清熱利小便故除浮腫臃脹痞滿寒熱通
身疼痛乳難足陽明熱也喉痺者手少陽三
焦手少陰心家熱也涕淚肺肝熱也清陽明

三焦心邪之熱則上來諸病自除

甄權曰百合使有小毒主百邪鬼魅涕泣不
止除心下急滿痛治脚氣熱欬逆

日華子曰安心定膽益志養五臟治癩邪啼
泣狂叫驚悸殺去毒氣服癩乳癩癩背諸瘡
腫芒治產後血狂暈

蘇頌曰張仲景治百合病有百合知母湯百
合滑石代赭湯百合雞子湯百合地黃湯九
四方病名百合而用百合治之不識其義

宗奭曰張仲景用治傷寒壞後百合病順也
也
士材曰按百合性潤故入心肺諸經能補
益之傷肝氣不宜多服又曰金匱要略云行
住坐卧不定如有神靈謂之百合病以百合
治之則其清心安神後可想見久服使人心
志歡和但腸滑者勿用

知母

綱目十二
山草類

本經曰味苦寒無毒主消渴熱中除邪氣肢體
浮腫下水補不足益氣一名蜚母一名連母一
名地參一名水參一名水浚一名蠟母一名水
須

別錄曰療傷寒久瘧煩熱服下邪氣膈中惡及
風汗內疸多服令人洩一名女雷一名女理一
名兒草一名鹿列一名非逢一名兒躑草一名
東根一名野琴一名沉藩生河內川谷二月八

月採根暴乾

疏曰知母稟天地至陰之氣故苦氣寒而無
毒茶性論兼平日華子兼耳皆應有之入手
太陰足少陰經苦寒能除煩熱至陰能入腎
故主消渴熱中除邪氣脾腎俱虛則濕熱客
之而成肢體浮腫肺為水之上源腎屬水清
熱滋肺金益水臟則水自下矣補不足者清
熱以滋金水之陰熱散陰生故益氣苦寒至
陰之性煩熱得之即解故療傷寒久瘧煩熱

及腹下邪氣凡言邪者皆熱也膈中惡即邪
惡之氣中於膈中也風汗者熱則生風而汗
自出也內疽者即女勞色疸也熱火既散陰
氣即生故主上來諸證也多服令人洩者陰
寒之物其味後苦則必傷脾胃生發之氣故
作洩也

車蒼先生曰
桐君黃帝時
之人茶性詳

吳普曰神農桐君無毒補不足益氣
甄權曰知母君性平主治心煩燥悶骨蒸勞
往來主產後奪勞腎氣勞瘵虛損患人虛

而口乾加而用之

日華子曰味苦耳治熱勞傳尸疰病通小腸
消痰止嗽潤心肺補虛乏安心止驚悸

李杲曰知母入足陽明手太陰其用有四浮
每根之腎火療有汗之骨蒸止虛勞之熱滋
化源之陰仲景用之入白虎湯治不能眠者
煩躁也煩出於肺躁出於腎君以石膏佐以
知母之苦寒以清腎之源緩以耳艸粳米使
不速下也又凡病小便閉塞而渴者熱在上

焦氣分肺中伏熱不能生水膀胱絕其化源
宜用氣薄味薄滲滲之藥以浮肺火清肺金
而滋水化源若熱在下焦血分而不渴者乃
真水不足膀胱乾涸乃每陰則陽每以化法
當用黃柏知母大苦寒之藥以補腎與膀胱
使陰氣行而陽自化小便自通

嘉模曰按東垣云仲景用此為白虎湯治下
得眠者煩躁也蓋煩者肺燥者腎以石膏為
君佐以知母之苦寒以清腎之燥緩以耳艸

東蒼先告

論諸曰武吉

我有亂臣十人

卜云治亂臣

粳米之耳使不速下也經曰胸中有寒者瓜
蒂散表熱裏寒者白虎湯瓜蒂知母味皆苦
寒何謂治胸中寒也曰詭者當逆識之如亂
臣十人亂當作治仲景言寒舉其効言之熱
在其中矣若果為寒安得彼用苦寒之劑且
白虎湯證脈尺寸俱長其熱明矣豈可固其
辭而害其意乎

士材曰按知母浮腎經有餘之火唯狂陽尤
甚者宜之若腎虛而浮之則愈虛而虛火愈
甚况寒能傷胃潤腸滑腸其害人也隱而深
譬諸人小陰柔與順似乎有德至國詐已移
人猶莫覺其非者近世治勞尊為上品往往
致上吐下泄遂至不拯良可憾也浮相火是
其本功至夫清金止咳相火不炎自當剿
致也腸滑食少者避之當如鴆毒
時珍曰腎若燥宜食辛以潤之肺若逆宜食
辛以浮之知母之辛苦寒涼下則潤腎燥而
滋陰上則清肺金而浮火乃二經氣分茶也

黃蘗則是腎經血分藥故二藥必相須而行
昔人譬之蝦與水母必相依附補陰之詳黃
蘗條

元素曰氣寒味大辛苦氣味俱厚沉而降陰
也又云陰中微陽腎經本藥入足陽明手太
陰經氣分

貝母細目山草類

本經曰味辛平無毒主傷寒煩熱淋瀝邪氣疝
瘕喉痺乳難金瘡風疰

別錄曰苦微寒療腹中結實心下滿洗心惡風
寒目眩項直欬嗽上氣止煩熱渴出汗安五臟
利骨髓一名空草一名苦花一名苦菜一名勤
母生晉地十月采根暴乾

疏曰貝母在地則得土金之氣在天則稟清
肅之令故味辛平別錄兼苦微寒無毒入手
大陰少陰中微陽可升可降陰也色白象
金而主肺人有熱因而生痰或為邪熱所干

喘嗽煩悶少主之其主傷寒煩熱者辛寒兼
苦能解除煩熱故也淋瀝者小腸有熱也心
與小腸為表裏清心家之煩熱則小腸之熱
必解矣邪氣者邪熱也辛以散結若以泄邪
寒以折熱故主邪氣也經曰一陰一陽結為
喉痺一陰者少陰君火也一陽者少陽相火
也解少陰少陽之熱除胸中煩熱喉痺自愈
矣乳難者足厥陰足陽明之氣結滯而不可
辛能散結氣通其結滯則乳難自瘳熱解則

血涼血涼則不痛故主金瘡熱則生風故主
風瘕別錄又療腹中結實心下滿洗心惡風
寒者肺主皮毛也目眩者熱上攻也項直即
風瘕也欬嗽上氣氣上逆也煩熱渴邪不解
汗不出者邪熱盛也其性專能散結除熱則
上來諸證皆自愈矣病去則五臟自安骨髓
自利也

陳承曰貝母能散心胸鬱結之氣故詩云言
采其蔕是也作詩者本以不得志而言今用

車若先告
蔕音萌詩意
采蔕治其勞
詩之萌貝母之
名

治心中氣不快多愁鬱者殊有功信矣
王好古曰貝母乃肺經氣分藥也仲景治寒
實結胸外無熱證者三物小陷湯主之九散
之可以其內有貝母也成每已云辛散而苦
泄桔梗貝母之苦辛用以下氣
汪幾曰俗以半夏有毒用貝母代之夫貝母
乃太陰肺經之藥半夏乃太陰脾經陽明胃經之
藥何可以代若虛勞咳嗽吐血咯血肺痿肺
癰婦人乳癰疔疽及諸瘡之證半夏乃禁忌
皆貝母為向導猶可代也至於脾胃濕熱涎
化為痰久則生火痰火上攻昏憤僵仆蹇滴
諸證生死旦夕豈貝母可代乎
蘇頌曰貝母治惡瘡唐人記其夏云江左嘗
有高人左膊上有瘡如人面之無他苦商人
戲以酒滴口中其面赤色以物食之不能食
多則膊內肉脹起或不食則一臂痺焉有善
医者教其歷試諸藥金石草木之類悉無所
苦至貝母其瘡乃聚眉鬚商人喜回以小

皇卷先生曰
箇同之字誤

常箇毀其口灌之數日成痂遂愈然不知何
疾也本經言主金瘡此豈金瘡之類與
士材曰按貝母本功惟入肺治燥痰久服非
脾家所喜又曰若痰屬脾經誤投貝母可翹
首待斃又曰脾虛食少者禁用
濟庵曰按成無己曰辛散而苦泄用以下氣
有功久服多服殊傷脾氣人所不知云々

白芷

綱目芳草類

本經曰味辛溫無毒主女人漏下赤白血閉陰
腫寒熱以風侵目淚出長肌膚潤澤顏色可作
面脂一名芳香

別錄曰療風邪久渴吐吧兩腋滿以眩目痒可
作膏菜一名白芷一名薑一名莞一名符籬一
名沢分葉名蒲音歷麻可作浴湯生河東川谷下
沢二月八月採根暴乾

疏曰白芷得地之金氣兼感天之陽氣故味
辛氣溫無毒其氣香烈亦芳草也入手足陽

明足太陰走氣分之走其分升多於降陽也
性善祛風能蝕膿故主婦人漏下赤白辛以
散之濕以和之香氣入脾故主血閉陰腫寒
熱風以侵目淚出辛香散結而入血止痛故
長肌膚芬芳而辛故能潤沢辛香溫散得金
氣故療風邪久浮風能勝濕也香入脾所以
止嘔吐療兩脇風痛以眩目痒祛風之效也
兼可作膏菜面脂潤顏色乃祛風散結之餘
夏耳又曰白芷性升而溫嘔吐因於火者禁
用漏下赤白陰虛火熾血熱所致者勿用癰
疽已潰宜漸減去

甄權曰白芷君能治心腹血刺痛除風邪主
女人血崩及嘔逆明目止淚出療婦人瀝血
腰痛能蝕膿

日華子曰治目赤努肉補胎漏滑落破宿血
補新血乳癰癰癰癰癰癰癰癰癰癰癰癰癰
疥癬止痛生肌去面肝癰癰

李杲曰白芷療風通用其氣芳香能通九竅

表汗不可久也

劉河澗曰治正陽明以痛批厥以痛加而用之

王好古曰同辛夷細辛用治鼻病入內托散用長肌肉則入陽明可知矣

李時珍曰白芷也白味辛行手陽明庚金性溫氣厚行足陽明戊土芳香上達入手太陰肺經肺者庚之弟戊之子也故所主之病不離三經如以目眉齒諸病三經之風熱也如

漏滯癰疽諸病三經之濕熱也風熱者辛以散之濕熱者溫以除之為陽明主藥故又能治血病胎病而排膿生肌止痛按王璆百一選方云王定國病風以痛至都梁求明醫楊介治之連進三丸即時病失懇求其方則用香白芷一味洗晒為末煉蜜丸彈子大每嚼一丸以茶清或荊芥湯化下遂命名都梁丸其藥治以風眩暈女人胎前產後傷風以痛血風以痛皆效戴原禮要訣云以痛扶熱

先生曰：耗之詩

項生_二豆_一塊者服之甚宜
士材曰：按色白味辛行手陽明庚金性溫氣
厚行足陽明戊土芳香上達入手太陰辛金
故主治不離三經燥_一能耗_一血散_一能損_一氣有_一厚
火者勿用又曰白芷味辛為肺所喜而溫燥
為脾胃所喜宜其入矣
瀆庵曰：白芷燥_一能耗_一血散_一能損_一氣中病即止
不宜久用

黃芩

綱目十五
山草類

本經曰：味苦平無毒主諸熱黃疸腸澼洩痢逐
水_一下_一血_一閉_一惡_一瘡_一疽_一蝕_一火_一瘍_一一名腐腸
別錄曰：大寒療_一痰_一熱_一胃_一中_一熱_一小_一腹_一絞_一痛_一消_一穀_一利_一
小_一腸_一女_一子_一血_一閉_一淋_一露_一下_一血_一小_一兒_一腹_一痛_一一名空腸
一名內虛一名黃文其子主腸澼膿血生
川谷及窵_一旬_一三月三日採根陰乾
疏曰：黃芩稟_一天_一地_一清_一寒_一之_一氣_一而_一兼_一金_一之_一性_一故
若平無毒別錄益之以_一本_一寒_一味_一厚_一氣_一薄_一陰_一中

微陽可升可降陰也。入于太陰少陰太陽，
明之入足少陽，其性清肅，所以除邪味，若所
以燥濕陰寒，所以勝熱，故主諸熱。諸熱者，邪
熱與濕熱也。黃疸腸癖洩痢，皆濕熱勝之病
也。折其本則諸病自瘳矣。若寒能除濕熱，所
以小腸利而水自逐，清源則流潔也。血閉者
實熱在血分，即熱入血室，令人經閉不通。濕
熱解則榮氣清而自行也。惡瘡疽蝕者，血熱
則留結而為癰腫潰爛也。火瘍者，火氣傷血
也。涼血除熱則自愈也。別錄消疹熱者，熱在
胸中則生疹，火在小腹則絞痛，小兒內熱則
腹痛，胃中濕熱去則胃安而消穀也。淋露下
血是熱在陰分也。其治往來寒熱者，邪在小
陽也。五淋者，熱濕勝所致也。若寒清肅之氣
勝則邪氣自解，是伐其本也。
甄權曰：黃芩臣味苦，其能治熱毒骨蒸寒熱，
往來腸胃不利，破擁氣，治五淋，令人宣暢，去
關節煩悶，熱渴，治熱腹中疝痛心腹堅脹。

日華子曰下氣主天行熱疾丁瘡排膿乳癰
發背

李杲曰黃芩之中枯而飄者浮肺火利氣消
痰除風熱清肌表之熱細實而堅者浮大腸
火養陰退陽補膀胱寒水滋其化源高下之
分與枳實枳殼同例

張玄素曰黃芩之用有九浮肺熱一也上焦
皮膚風熱風濕二也去諸熱三也利胸中氣
四也消痰膈五也除脾胃諸濕六也夏月須

用七也婦人產後養陰退陽八也安胎九也
酒炒上行主上部積血非此不能除下痢膿
血腹痛後重身熱久不能止者與芍藥甘草
同用之凡諸瘡痛不可忍者宜芩連苦寒之
藥詳上下分身稍及引經藥用之
丹溪曰黃芩降痰假其降火也凡去上焦濕
熱須以酒洗過用片芩浮肺火須用桑白皮
佐之若肺虛者多用則傷肺必先以天門冬
保定肺氣而後用之黃芩白朮乃安胎聖藥

俗以黃芩為寒而不致用蓋不知胎孕宜清
熱涼血血不妄行乃能養胎黃芩乃上中二
焦藥能降火下行白朮能補脾也

羅天益曰肺主氣熱傷氣故身體麻木又五
息入肺為腥故黃芩之苦寒能瀉火補氣而
利肺治喉中腥臭

蘇頌曰張仲景治傷寒心下痞滿瀉心湯凡
四方皆用黃芩以其主諸熱利小腸故也又
太陽病下之利不止喘而汗出者有葛根黃

芩黃連湯及主姙娠安胎散名多用之

時珍曰潔古張氏言黃芩瀉肺火治脾濕東

垣李氏言片芩治肺火條芩治大腸火丹溪

朱氏言黃芩治上中二焦火而張仲景治少

陽證小柴胡湯太陽少陽合病下痢黃芩湯

少陽證下後心下滿而不痛瀉心湯並用之

成無己言黃芩苦而入心泄痞熱是黃芩能

入手少陰陽明手足太陰少陽六經矣蓋黃

芩氣寒味苦色黃帶苦入心寒勝熱瀉心

火治脾之濕熱一則金不受刑一則胃火不
流入肺即所以救肺也肺虛不宜者苦寒傷
脾胃損其母也少陽之證寒熱胸脘痞滿默
々不欲飲食心煩嘔或渴或不渴或小便不利
虽曰病在半表半裏而胸脘痞滿實兼心肺
上焦之邪心煩喜嘔默々不欲飲食又兼脾
胃中焦之證故用黃芩以治手足少陽相火
黃芩之少陽本經藥也成無己注傷寒論但
云柴胡黃芩之若以柴傳邪之熱芍藥黃芩
之若以柴斂腸胃之氣殊昧其治火之妙楊
士瀛直指方曰柴胡退熱不及黃芩蓋之不
知柴胡能勝熱折火之本也仲景又曰少陽
證腹中痛者去黃芩加芍藥心下悸小便不
利者去黃芩加茯苓令似與別錄治小腹絞痛
利小腸之文不合成氏言黃芩寒中苦能堅
腎故去之蓋之不然至北當以意逆之身以
脈證可也若因飲寒受寒腹中痛及飲水心
下悸小便不利而脈不數者是裏虛證則

黃芩不可用也若熱飲腹痛肺熱而小便不利者黃芩其可不用乎敢善觀者先求之理毋徒泥其文昔有人素多酒慾病小腹絞痛不可忍小便如淋諸藥不効偶用黃芩木通甘草三味煎服遂止王海藏曰有人因虛服附子藥多病小便同服芩連藥而愈此皆學者其可拘乎子羊二十貳日感冒欬既久且犯戒遂病骨蒸發熱膚如火燎每日吐痰益許暑月煩渴寢食幾瘵六脈浮洪遍服

真茶先白
小便不通亂

紫胡麥門冬荊瀝諸藥月餘益劇皆以為必死矣先君偶思李東垣治肺熱如火燎煩燥引飲而昏盛者氣分熱也宜一味黃芩湯以浮肺經氣分之火遂按方用芩一兩水二鍾煎一鍾頓服次日身熱盡退而痰嗽皆愈茶中肯啓如鼓應抱醫中之妙有如北哉

茅根 綱目十六 山草類

本注曰味辛寒無毒主勞傷虛羸補中益氣除

瘀血閉寒熱利小便一名蘭根一名茄根其苗主下水

別錄曰下五淋除寒熱在腸胃止渴堅筋婦人崩中久服利人一名地筋生楚地山谷田野六月採根

疏曰茅根正稟土之冲氣而兼感乎春陽生少之氣以生故其味耳氣寒而無毒入乎少陰足太陰陽明勞傷虛羸心內熱耳能補脾耳則寒而不犯胃耳寒能除內熱故主勞

傷虛羸益脾所以補中除熱所以益氣耳能益血血熱則瘀少則閉少則寒熱作矣寒涼血耳益血熱去則血和少則瘀消而閉通少則寒熱自止也小便不利由於內熱也熱解則使自利淋者血分虛熱所致涼血益血則自愈而腸胃之容熱自解津液生而渴自止矣肝藏血而主筋補血涼肝則筋堅矣血熱則崩涼血和血崩自愈矣血熱則妄行溢出血上竅為吐為咯為鼻衄齒衄涼血則諸證自

東蒼先生曰
使便之字誤

除益脾補中利小便故治水腫黃疸而兼
理傷寒噦逆也

日華子曰主婦人月經不勻通血脈淋瀝是
白花茅根也

時珍曰白茅根其能除伏熱利小便故能止
諸血噦逆喘急消渴治黃疸水腫乃良物也
世人因微而忽之唯夏苦寒之劑致傷沖和
之氣焉足知此哉

士材曰按茅根利水本入小腸而胃則其傳

受故名入之



紫苑綱目十七
濕草類

本經曰味苦溫主嗽逆上氣胃中寒熱結氣去

毒毒瘰癧安五腕

別錄曰味辛無毒療欬唾膿血止喘悸五勞体

虛補不足小兒驚癇一名紫倩一名青苑生漢

中房陵山谷及直定耶鄆二月三月採根陰乾

流曰紫苑盛春夏之氣化而兼得地中之金

車巷先生曰
盛感之誤

故味苦温别录兼辛每毒入手太阴兼入足陽明苦以泄之辛以散之温以行之辛先入肺主諸氣故主欬逆上氣胸中寒熱結氣去盡毒名辛之力也痿癭者陽明之濕熱熏蒸於肺則肺熱而津液不能下滴傷其氣化以困水之上源故為痿癭也肺為五勞之華蓋而主諸氣肺安則能朝百脉散精布液於各脉故云安五勞也療欬逆吐膿血止喘悸者散肺家之邪也能安五勞故治五勞及

体虛不足小兒驚癇之虛有熱故也熱散則驚癇自止矣得蜜蒸焙良又曰觀其能開喉痺取惡涎則辛散之功烈矣而其性温肺病欬逆喘嗽皆陰虛肺熱證也不宜專用及多用即用名須與天门冬百部麥冬桑白皮苦寒之藥參用則無害

甄權曰紫苑臣味苦平能治尸疰補虛下氣及胸腹逆氣治百邪鬼魅勞氣虛熱
日辛子曰調中及肺痿吐血消痰止渴潤肌

膚漆骨髓

士材曰按苦能入心而泄上炎之火辛能入肺而散结滞之气行气养血专治血疼为血癆要菜又苦能下達辛可益金故吐血虚劳收为上品入至高之秀使气化及干州都小便自利人所不知性滑不宜多用久用

紫草

十八目山草類

本經曰味苦寒無毒主心腹邪氣五疸補中益

氣利九竅

別錄曰通水道療腫脹滿痛以合膏療小兒瘡及面皴一名紫丹生碭山山谷及楚地三月採根陰乾

疏曰稟天地陰寒清和之氣故味苦氣寒而無毒五疸者濕熱在脾胃所成去濕除熱利竅其疽自愈性滑故利九竅而通利水道也腹腫脹滿痛者濕熱癥滯於脾胃則中焦受邪而為是病濕熱解而從小便出則前證自

除也。合膏茶療小兒痘瘡及面皴皆涼血之效也。

甄權曰紫草名可單用味耳平能治惡瘡癩癰。

蘇頌曰紫草古方稀用今醫家多用治傷寒時疾發瘡疹不出者以卅作茶使其發出羣宙獨行方治豌豆瘡煮紫草湯飲後人相兼用之其效尤速。

時珍曰紫草味耳鹹而氣寒入心包絡及肝經血分其功長於涼血活血利大小腸故痘疹欲出未出血熱毒盛大便閉瀉者宜用之已出而紫黑便閉者名可用若已出而紅活及白陷大便利者切宜忌之故楊士瀛直指方云紫草治痘能導大便使發出名輕得木香白木佐之尤為有益又曾世榮治幼心昏云紫草性寒小兒脾氣實者猶可用脾氣虛者反能作浮古方惟用茸取其初得陽氣以類觸類所以用發痘瘡今人不達此理一緊

用之非矣

士材曰按紫草主血熱本入心經而小腸者受盛而映心應者也故若入之邪氣諸症咸本于熱今清其心而自愈矣

前胡十九別錄
細目山草類

別錄曰味苦微寒每毒主療痰滿胸腹中痞心腹結氣風以痛去痰實下氣治傷寒熱推陳致新明目益精二月八月採根暴乾

疏曰前胡得土金之氣而感秋冬之令故味苦微寒每毒入手太陰少陽陽中之陰降也
有耳辛平寒而能降所以降下氣故除痰滿胸腹中痞心腹結氣痰厥以風痛去痰下氣治傷寒小熱推陳致新能去實熱及時氣內外俱熱單煮服之治一切氣破痰結及邪熱骨節煩悶氣喘欬嗽兼散風邪也又曰前胡苦辛微寒之藥也能散有餘之邪熱實痰而不可施諸氣虛血少之病故凡陰虛火熾

車蒼先生曰
疑疑之誤歟

煎熬真陰疑結為痰而致嗽真氣虛而不
歸元以致胸膈逆滿以痛不日於痰而日於
陰血虛內熱心煩外現寒熱而非外感者法
並禁用明目益精厥理之謬

甄權曰前胡使味耳辛能去熱實下氣主時
氣內外俱熱單煮服佳

日華子曰治一切勞下一切氣止嗽破癥結

開胃下食通藏主霍亂轉筋骨節煩悶反胃

嘔逆氣喘安胎小兒一切疝氣越衢婺陵等

車蒼先生曰
越州衢州
婺州
陵睦字誤

此皆好

時珍曰前胡味耳辛氣微平陽中之陰降也

車蒼先生曰
外升之字誤

乃手足太陰陽明之藥與柴胡純陽上外入

少陽厥陰者不同也其功長于下氣故能治

痰熱喘嗽痞隔嘔逆諸疾氣下則火降痰去

降矣所以有推陳致新之績為痰氣要藥陶

弘景言其與柴胡同功非矣治證雖同而所

以所主則異
士材曰按前胡辛可暢肺以解風寒耳可悅

脾以理胸腹若泄厥陰之火溫能散太陽
之邪又曰前胡主降與柴胡上升者不同長
於下氣上則火降痰上降矣若不因外感
之痰及陰虛火動者俱當遠之

白鮮皮二十
細目山草類

本經曰味苦寒主以風黃疸效嗽淋瀝女子陰
中腫痛濕痺死肌不可屈伸起居行步

別錄曰味鹹無毒療四肢不安時行腹中大熱
飲水欲走大呼小兒驚癇婦人產後餘痛生上
谷川谷及冤句四月五月採根陰乾

疏曰白鮮皮稟天地清燥陰寒之氣其味苦
寒別錄兼鹹無毒陰多於升陰也入足太陰

陽明兼入手太陽若能泄熱寒能除熱故主
以風有火證性寒而燥能除濕熱故主五疸
欬逆者實火上衝也得寒散則欬逆止矣淋
歷及女子陰中腫痛者皆下部濕熱果虛客
腎與膀胱所致也濕痺死肌不可屈伸起居
行步者地之濕氣感則害人皮肉筋脈也脾
主四肢惡濕而喜燥今為濕邪所干故四肢
不安也時行腹中大熱因而飲水大呼欲走
者邪熱盛也小兒驚痛者熱則生風之候也

散濕除熱茂不濟矣婦人產後餘痛應芝血
虛而熱非所宜也又曰下部虛寒之人虫有
濕證勿用

甄權曰白鮮皮臣治一切熱毒風惡風疥瘡
疥癬赤爛眉髮脫脆皮肌急壯熱惡寒解熱
黃酒黃急黃穀黃勞黃等良
日華子曰通關節利九竅及血脉若一切風
痺筋骨弱乏通小腸水氣天行時疾以痛眼
疾根皮良花功用同上亦可作菜食又名傘

雀兒檄

時珍曰白鮮皮氣寒善行味苦性燥足太陰
陽明經去濕熱茶也兼入手太陰陽明為諸
黃風痺要茶世遠止施之瘡料淺矣
士材曰按白鮮皮入肺經故能去風入小腸
故能去濕夫風濕既除則血氣自活而熱之
從無逝矣

藁本

二十一
細目芳草類

本經曰味辛溫主婦人疝瘕陰中寒腫痛腹中
急除風以痛長肌膚悅顏色一名地卿一名地
新

別錄曰味苦微寒每毒辟露霧潤沢療風邪痺
曳金瘡可作沐茶面脂實主風邪流入四肢一
名微莖生崇山山谷正月二月採根暴乾三十
日成

疏曰藁本感天之陽氣兼得地之辛味故味
辛氣溫別錄兼苦從火化也每毒入足太陽

經溫能通苦能洩大辛則善散氣厚則上升
陽也婦人痲瘖陰中寒腫痛腹中急皆太陽
經寒邪濕為病也風以痛者風中於太陽經
也此藥正入本經故悉主之凡癰瘡皆血熱
壅滯毒氣浸淫於肌肉以致潰爛不收辛散
苦洩則毒解滯消肌肉自長矣悅顏色者即
去風作面脂之姜也辟露霧療風邪者辛溫
芬芳開榮升散之力蟬曳金瘡及甄權治下
百六十種惡風鬼症流入腰痛冷能化小便
通血作沐茶面脂日華子去皮層麻肝酒豔
粉刺元素主太陽經以痛顛項痛及大寒把
腦痛連齒頰東垣主以面身體皮膚風濕皆
風邪濕氣干犯太陽經所致也好古主督脈
為病脊強厥者督脈並足太陽經夾脊而上
故也又曰溫病以疼發熱口渴或骨疼及傷
寒發於春夏陽證以疼產後血虛火炎以痛
皆不宜服

甄權曰藁本臣微溫畏青箱子能治一百六

十種惡風鬼症流入腰痛冷能化小便通血
去以面黔胸

日華子曰治痲疾並皮膚癩疥酒齶粉刺

元素曰藁本乃太陽經風米其氣雄壯寒氣

替於本經以痛必用之米顛項痛非此不能

除與木香同用治露霧之清邪中於上焦與

白芷同作面脂既治風又治濕各從其類

也

士材曰按藁本上行治風故理太陽以痛下

行治濕故治婦人諸症風濕俱治功用甚匹

尤長於風耳又曰內熱以痛及春夏溫暑之

病不宜進也

菝葜

二十二
綱目蔓草類

菝葜別錄中品之菜而今人每用
無者然屠蘇酒中用之故以載之

別錄曰味甘平每毒主腰背寒痛風痺益血氣

止小便利生山野二月八月採根暴乾

日華子曰治時疾瘧瘴葉治風腫止痛撲損

惡瘡以鹽塗傳佳

時珍曰接萸足厥陰少陰藥氣溫味酸性瀉
而收與單薜彷彿孫真人元旦所飲辟邪屠
蘇酒中名用之

艾葉 綱目 濕草類

別錄曰味苦微溫每毒主灸百病可作煎止下
痢吐血下部蠶瘡婦人漏血利陰氣生肌肉辟
風寒使久有子一名水臺一名醫草生田野三

月三日採暴乾作煎勿令見風

疏曰艾葉稟天地之陽氣以生故味苦微溫
熟則大熱可升可降其氣芳烈純陽之草也
故每毒入足厥陰少陰太陰三經燒則熱氣
內通筋肉注通筋入骨故灸百病性祛通竅
辟惡殺鬼精故止鬼擊吐血芳烈之氣必燥
故主下部蠶瘡其治婦人漏血利陰氣生肌
肉者皆以之導引涼血補血藥為用者也使
人有子益指氣血虛之人風寒來虛入子宮

不_レ孕者_レ說也辟_レ風寒其性辛溫也搗汁服止
傷_レ血者生寒而兼辛散也殺_レ虵蟲者辛而苦
也主_レ衄血者傷寒邪熱鬱而不汗則衄血也
風邪入_レ大腸則下血濕熱傷_レ脾胃則下痢膿
血煮則上升故_レ止崩漏也理_レ金瘡血熱則
行也胎為_レ風寒之氣所犯則不安風寒散則
胎自安也苦酒作煎治癰甚良者殺_レ虫之功
也治_レ婦人帶下濕中除濕而升也止霍亂轉
筋者因_レ寒而得也為_レ治白帶之要茶調_レ經之

妙品故婦人方多須_レ之又曰艾性純陽善避
風寒濕氣及非時邪氣然性氣芳烈而燥熱
凡婦人胎動不安由於_レ熱而不由_レ於寒妊
下_レ痢膿血由於_レ暑濕腸胃熱甚而非單濕為
病崩中由於_レ於血虛內熱經_レ先期由於_レ於血熱
吐血不由_レ於鬼擊中惡霍亂轉筋不由_レ於寒
邪而由於_レ於脾胃虛弱停滯或傷暑所致不_レ孕
由於_レ於血虛而不由_レ於風寒入_レ子宮法並忌_レ之
陶隱居曰搗葉以灸百病之止傷_レ血汁又殺

蛇與苦酒煎葉療癰甚良

蘇恭曰別錄曰艾生寒熱主下血衄血膿

血今痢水煮及丸散任用

甄權曰艾葉使能止崩血安胎止腹痛醋煎

作煎治癰止赤白痢及五痔痔瀉血煎葉主

吐血實主明目療一切鬼氣初生取作乾菜

食之又除鬼氣炒艾作餵餠吞三五枚以飯

壓之良長服止冷痢又心腹惡氣取葉搗汁

飲又持末和乾姜末為丸一服三下丸飯壓

車巷先生曰
木中曰每服三丸

日再服治一切冷氣鬼邪毒氣最去惡氣

孟詵曰艾實與乾姜為末蜜丸消一切冷氣田野

人尤與相當

日華子曰止霍亂轉筋治心痛鼻洪苦帶下

及患痢人後分寒熱急痛和蠟并訶子燒熏

神驗艾實煖每毒壯陽助水藏腰膝及腹子

宮

蘇頌曰近世有單服艾者或用蒸木瓜和丸

或作湯空腹飲甚補虛羸然亦有毒祭則熱

車巷先生曰
腹暖之字誤

卓卷先生曰
攻服攻服二字
其詩

氣衝上狂躁不能禁至攻服有瘡出血者誠不可妄服也

震亨曰婦人無子多由血少不能攝精俗醫謂子宮虛冷投以辛熱或服艾葉不知艾性至熱入火灸則氣下行入茶服氣上行本草止言其溫不言其熱也世人喜溫率多服之久之毒登何嘗飯倍於艾哉予考蘇頌同經而曰默有感焉

時珍曰艾葉生則微苦大辛熟則微辛大苦生溫熟熱純陽也可以取大陽真火可以回垂絕元陽服之則走三陰而逐一切寒濕滯肅殺之氣為融和灸之則透諸經而治百種病邪起沉痾之人為虛恭其功之大矣蘇恭言其生寒蘇頌言其有毒一則見其能止諸血一則見其熱氣上衝逐謂其性寒有毒誤矣蓋不知血隨氣而行氣行則血散熱固久服致火上衝之故爾夫茶以治病中病則止若素有虛寒疴冷婦人濕鬱帶漏之人以艾

先生曰
逐逐字誤

先生曰
切功之字誤

和飯附諸菜治其病夫何不可而妄意求嗣
服艾不輟助以辛熱菜性久偏致使火躁是
誰之咎歟於艾何尤艾附丸治心腹小腹諸
痛調女人諸病頗有深切膠艾湯治虛痢及
妊娠產後下血尤著可效老人丹田氣弱臍
腹畏冷者以熟艾入布袋熨其臍腹妙不可
言寒濕脚氣名宜以艾夾入襪內
士材曰按艾辛可利竅者可疏通故氣血交
理胎產多需之又曰艾之溫能令肝脾疏暢

先生曰
塊質

而壅閉之患夫人之一身惟茲氣血兩端今
土木既調則榮衛和而病自却矣至于溫
中等効又舉其偏長耳煎服者宜新鮮炙火
者宜陳久生用則寒熟用則熱

惡實 二十四即午房子也

別錄曰味辛平主明目補中除風傷根莖療傷
寒熱汗出中風面腫消渴熱中逐水久服狂
身耐老生魯山平泥

疏曰惡寒至秋而成得天地清涼之氣本經
言辛平藏善兼苦升多於降陽也入手太陰
足陽明經為散風除熱解毒之要藥辛能散
結苦能洩熱少結散則勝氣清明故明目而
補中風之所傷衛氣必壅少則發熱辛涼解
散則表氣和風無所留矣故除風傷藏善主
風毒腫諸癢元氣主潤肺散結氣利咽膈去
皮膚風通十二經者悉此意耳故用以治癰
癤痘瘡尤得奇驗又曰惡寒性冷而滑利瘰

瘡家惟宜於血熱便閉證若氣虛也白大便秘
自利或泄瀉者慎勿服之痧癘不忌泄瀉故
用之每妨癰疽已潰非便閉不宜服
甄權曰牛旁名可單用味辛每毒能主面目
煩悶四肢不健通十二經脈洗五藏惡氣可
常作菜食之令人身狂子研末投酒中浸三
日每日服二三盞任性飲多少除諸風去丹
石毒主明目利腰脚又食前吞二枚熟按下
散諸結節筋骨煩熱毒又取汁夏月多浴去

先告
主治秘訣
各名

皮間習如貴行風洪了慎風少時又能搨
一切腫毒用根葉入少許鹽花濤
七潭曰味初苦而後辛氣猛烈無毒今延
有之採結實者良炒香微研入茶
蘇恭曰主牙齒疼痛癰脚緩弱風毒癰疽
咳嗽傷肺小瘰癧癩積血主諸風癩癧冷氣
吞一枚出癰疽頭
士材曰按主治秘訣及東垣皆云牛旁子辛
温故能入十二經而通散也潔古云吞一枚

可出癰疽以名表其辛散之功耳本草言其
性平誤矣

按今所用者味不辛苦氣不猛烈蓋壞
圃種養者氣味變不同歟今用之不見出
癰疽以者

地榆 綱目十五草類

本經曰味苦微寒主婦人乳產瘕痛七傷帶下
五漏止痛止汗除惡肉止痛療金瘡

相一本
作相

別錄曰味辛酸無毒止膿血諸瘻惡瘡熱瘡消
酒除渴明目補絕傷產後內塞可作金瘡膏生
相栢及寬甸山谷二月八月採根暴乾

疏曰地榆稟地中陰氣而兼得乎天之微陽
故味苦辛酸氣則微寒而無毒氣薄味厚沉
而降陰也入足厥陰少陰手足陽明經婦人
乳瘰痛者厥陰肝經有熱以血分熱壅所致
也七情傷帶於脈故帶下也五漏者去血熱
極則瘀故腫而成惡肉也傷則出血以出以

榮熱而作痛金瘡是也膿血不止皆血熱所
致諸瘻惡瘡莫不由血熱所生苦寒能涼血
洩熱散則血活腫消故並主如上諸疾也
性行而帶補味兼辛酸故補絕傷及產後內
塞也消酒除渴明目止絕血痢痔痢極效治
腸風者皆善祛濕熱之功也沉寒入下焦故
多主下部濕熱諸病
甄權曰味苦平能治產後餘瘀疥痛七傷治
金瘡止血痢蝕膿

郭佩蘭曰地榆其性沉寒善除下焦血熱故痔瘻熱瀉純血痢痢等症用之極為相宜然虫云能止血多用必傷中稍稍誤飲

蕭炳曰今方用共樗皮同療赤白痢

日華子曰排膿止吐血鼻洪月經不止血崩

產前後諸血疾赤白痢芒水浮濃煎止腸風

宗奭曰其性沉寒入下焦若熱血痢則可用

若虛寒人及水浮血痢即未可狂使

時珍曰地榆除下焦熱治大小便血證止血

取上截切片炒用其稍則能行血不可不知

楊士瀛曰諸瘡痛者加地榆痒者加黃芩

防己

二十六
蔓草類

本經曰味辛平主風寒濕瘧熱氣諸痢除邪利

大小便一名解離

別錄曰味苦溫每毒療水腫風腫去膀胱熱傷

寒熱邪氣中風手脚挛急止洩散癰腫惡結

諸蝮疥癬蟲瘡通腠理利九竅文如車輻理解

者良生漢中川谷二月八月採根陰乾

疏曰防己得土中陽氣而兼感千秋之煇氣

以生故味辛若平溫無毒潔古謂其大若辛

寒為待之然性燥而不淳善走下行長於除
濕以辛能走散兼之氣悍故主風寒濕癩熱
氣諸痼除邪氣除濕下行故利大小便此本
經所載也別錄療水腫風腫去膀胱熱通勝
理利九竅止泄者皆除濕之功也其曰傷寒
寒熱邪氣中風手脚掣急則寒非燥茶可除
不宜狂試又曰散癰腫惡結諸痛疥癬瘰癧
非在下部者之不宜用治濕風口眼喎斜手
足拘攣真由中風濕而病者方可用之留痰

非由脾胃中濕熱而待者之不宜服肺氣喘
嗽不日風寒濕所鬱勝理壅滯者勿用惟治
下焦濕熱腫洩脚氣行十二經濕為可任耳
生漢中內有泔黑紋暈如車輻解者良凡脩
夏以車翹草根相對蒸半日曝乾殺雄黃毒
惡細辛畏革薺女宛鹵鹹伏硝石殷薺子為
之使

甄權曰漢防己君味若有小毒能治濕風口
面喎斜手足疼散留痰主肺氣嗽喘又曰木

防已使畏女菀鹵鹹味苦辛能治男子肢節
中風毒風不語主散結氣壅腫溫瘧風水腫
治膀胱

弘景曰防已是療風水要藥

陳藏器曰治風用木防已治水用漢防已
元素曰去下焦濕腫及痛芒泄膀胱火邪必
用漢防已草童膽為君黃蘗知母耳朮佐之
防已乃太陽本經藥也

李杲曰本草十劑云通可去滯通草防已之

屬是也夫防已大苦寒能浮血中濕熱通其
滯塞之能浮大便補陰浮陽助秋冬浮春夏
之藥也此之於人則險而捷者也幸災樂禍
能首為亂階然善用之亦可敵尤突險此瞑
眩之藥也故聖人存而不瘥大抵聞其臭則
可惡下咽則令人身心煩亂飲食減少至下
十二經有濕熱壅塞不通及下注脚氣除膀胱
積熱而庇其基本非此藥不可真行經之
仙藥每代之者若夫飲食勞倦陰虛生內熱

元氣殺食已虧以防已泄大便則重亡其血
此不可用一也如人大渴引飲是熱在上焦
肺經氣分宜滲泄而防已乃下焦血分芟此
不可用二也外傷風寒邪傳肺經氣分濕熱
而小便黃赤乃至不通此上焦氣病禁用血
芟不可用三也大抵上焦濕熱者皆不可用
下焦濕熱流入十二經致二陰不通者然後
審而用之

良薑

二十七日
芳草類

別錄曰大溫主暴冷胃中冷逆霍亂腹痛

疏曰高良薑稟地土之氣以生本經大溫藏
器辛溫元素辛熱純陽浮也入足陽明太陰
經二經為客寒所犯則逆冷霍亂腹痛諸病
生焉辛溫煖脾胃而逐寒邪則胃中冷逆自
除霍亂腹痛自愈矣甄權治腹內久冷氣痛
去風冷痺弱大明主轉筋浮痢反胃解酒毒
消宿食蘇頌治惡心吐清水皆取其煖胃溫

中散寒祛冷之功也。又曰高良薑辛温大热
惟治_下客寒犯胃冷呃逆及傷生冷飲食致
成霍乱吐浮之要药如胃火作_暑呃傷寒霍乱
火热注浮心虚作痛法咸忌之
陳藏器曰高良薑味辛温下气益声好颜色
煮作飲服之止痢及霍乱
甄權曰高良薑使能治腹内久冷胃气逆呃
吐治風破气腹冷气痛去風冷痺弱療下气
冷逆衝心腹痛吐浮

日華子曰治得筋浮痢反胃呃食解酒毒消
宿食

蘇頌曰古方名單用治忽心中惡口吐清水
者取根如骰子塊合之燕津遂巡即瘥若口
臭之含噀更加草豆蔻同為末煎湯常飲之
佳楊子羸曰噫逆胃寒者高良薑為要药人
參伏苓佐之為其温胃解散胃中風邪也
時珍曰孫子邀千金方言心脾冷痛用高良
薑細剉微炒為糯米飲服一錢立止太祖高

先生曰
骰子塊博奕
カイヲ云ナリ

皇帝御製周顛仙碑文亦載其有驗云又穢
跡佛有治心口痛方云此男女心口一點痛
者乃胃脘有滯或有虫也多因怒及受寒而
起遂致終身俗言心氣痛者非也用高良薑
以酒洗七次焙研香附子以醋洗七次焙研
各記收之病因寒得用薑末二錢附末一錢
因怒得用附末二錢薑末一錢寒怒兼有各
一錢半以米飲加入生姜汁一匙鹽一捻服
之立止韓愈履歷通曆名稱其功云

懷香

二十八 按唐慎微證類本草及
藥草類 繆希雍本草經疏本經
別錄部載之時珍獨為出唐本草
未分明然今醫用之者多故予
之載

別錄曰味辛平無毒主諸瘵霍亂及蛇蝎
疏曰懷香得土金之中氣而兼稟乎天之陽
故其味辛平名應兼其無毒辛香發散耳平
和胃入足太陰陽明太陽少陰經故主霍亂
香氣先入脾主肌肉故主諸瘵脾主脚氣

通腎氣膀胱為腎之腑故主膀胱腎間冷氣
及治疝氣胃和則熱解熱解則口臭自除
甄權云味苦辛和諸食中甚香破一切冷氣
又卒惡心腹中不安取荳葉煮食之即瘥
日華子曰得酒良治乾濕脚氣並腎勞癩疝
氣開胃下食治膀胱痛陰疼入茶妙
馬志曰治乾濕脚氣腎勞癩疝陰疼同胃下
氣
孟詵曰茴香國人重之云有助陽道未得其

方法也

王好古曰茴香本治膀胱茶以其先丙故曰
小腸也能潤丙燥以其先戊故後丙至壬又
手足少陰二茶以同上下經之通道也所以
壬與丙交也
時珍曰小茴香性平理氣開胃夏月祛蠅辟
穢食料宜之大茴香性熱多食傷目登瘡食
料不宜過用古方有去鈴丸用茴香二兩連
皮生姜四兩同入罐罍內淹一伏時慢火炒

先生曰
內相仕商幸
相云

之入鹽一兩為末糊丸梧子大每服三五十
丸空心鹽酒下此方本治脾胃虛弱病苗香
得鹽則引入腎經發出邪氣腎不受邪病自
不生也名治小腸疝氣有效
士材曰按苗香氣厚為陽中陽故入少陰太
陰太陽以理虛寒諸症苗辛溫快脾名欲耗
氣今內相都入煎燂油膩之物與火無異久
則致病深宜戒之又曰辛香宜胃溫煖宜腎
故主治不越二經若陽道數舉上有火症者

禁用八角者名大苗香粟大者名小苗香主
用相倣小者力差薄耳

欬冬 二十九
濕草類

本經曰味辛溫主欬逆上氣善喘喉痺諸驚痛
寒熱邪氣一名橐吾一名虎鬚

別錄曰味辛每毒消渴喘息呼吸一名冬生

常山一本作二谷及上黨水傍十一月採花陰乾

疏曰欬冬花得天地陰寒之氣而兼稟乎金

水之性故凌冰雪而獨秀其味辛耳溫而無
毒陰中含陽降也辛能散而能潤耳能緩而
能和溫則通行不滯善能降下欬逆上氣善
喘喉痺諸驚痲邪氣消渴喘息呼吸一皆氣
升火炎之病也氣降則火自降氣降則陽交
於陰水火既濟既濟則火不上炎氣不逆升
肺不受邪待清肅之常道而諸證自退矣杏
仁為之使將紫苑良
甄權曰欬冬花君主療肺氣心促急熱勞效

先生曰
勞勞疑勞
若欲

連今不絕才啞稠粘治肺痿肺癰吐膿血
日葦子曰潤心肺益五藏除煩補勞勞消痰
止嗽肺痿吐血心虛驚悸洗肝明目及中風
等疾

宗奭曰有人病嗽多日或教然於冬花三兩
於每風處以筆管吸其烟滿口則嗽之數日
効

士材曰欬冬耳辛散為陽故入心肺以理
痰嗽等症畏惡甚多用者慎之
圖經曰惡皂
六一 藥確石玄參

畏貝母辛夷麻黃黃芪
黃芩黃連青箱

牡丹皮

三十
芳草類

本經曰味辛寒主寒熱中風痲痺瘧疾驚痛邪氣
除癥堅瘀血留舍腸胃安五藏療癰瘡一名麻
非一名鼠姑

癰一本作癰

別錄曰味苦微寒無毒除時氣以痛客熱五勞
勞氣以腰痛風喋癰疾生巴郡山谷及漢中二
月八月採根陰乾

疏曰牡丹皮稟季春之氣而兼待乎木之性

陰中微陽其味苦而微辛其氣寒而無毒其
色赤而象火故入手少陰厥陰足厥陰入
足少陰經辛以散結聚苦寒除血熱入血分
涼血熱之要藥也寒熱者陰虛血熱之候也
中風痲痺瘧疾驚痛皆生陰虛內熱榮血不足
之故熱去則血涼血涼則新血生陰氣復陰
氣復則火不炎而無因熱生風之證矣故悉
主之癰瘡者熱壅血瘀而成也涼血行血故
療癰瘡辛能行血苦能泄熱故能除血分邪

氣及癥堅瘀血留舍腸胃脈屬陰而為精喜
清而惡熱去除則五藏自安矣別錄并主時
氣以痛客熱五勞七傷氣以腰痛者泄熱涼血
之功也甄權又主經脈不通血滯腰痛此皆
血因熱而枯之候也血中伏火非此不除故
治骨蒸無汗及小兒天行痘瘡血熱東垣謂
心虛腸胃積熱心火熾甚心氣不足者以牡
丹皮為君名世意也忌胡荽赤花者利白花
者補

甄權曰牡丹能治冷氣散諸痛治女子經脈
不通血滯腰痛

日華子曰除邪氣悅色通同腠血脉排膿通
月經消撲換瘀血統筋骨除風痺治胎下胞
產後一切女人冷熱血氣此便是牡丹花根
元素曰牡丹乃天地之精為群花之省葉為
陽發生也花為陰成實也丹者赤也火也故
能寫陰胞中之火四物湯加之治婦人骨蒸
又曰牡丹皮入手厥陰足少陰故治無汗之

骨蒸地骨皮入足少陰手少陽故治有汗之
骨蒸神不足者手少陰志不足者足少陰故
仲景腎氣丸用之治神不足也又能治腸胃
積血及吐血衄血必用之茶故犀角地黄湯
用之

東垣曰心虛腸胃積熱心火熾甚心氣不足
者以牡丹皮為君

時珍曰牡丹皮治手足少陰厥陰四經血分
伏火蓋伏火即陰火也陰火即相火也古方

惟以此治相火故仲景腎氣丸用之後人乃
專以黃蘗治相火不知牡丹之功更勝也此
乃千載秘奧人所不知今為指出赤花者利
白花者補人必罕悟宜分別

喜謨曰按此牡丹乃天地稱牡則為群花首花
為陰成實莖為陽榮生丹係赤也豕離陰中
之火能浮故丹溪曰地骨皮治有汗骨蒸牡
丹皮治無汗骨蒸蓋有見於此也
薛己曰意者丹皮養真血而去壞血固真氣

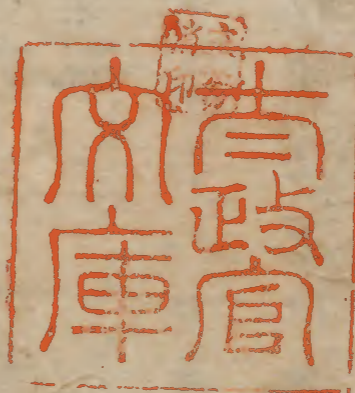
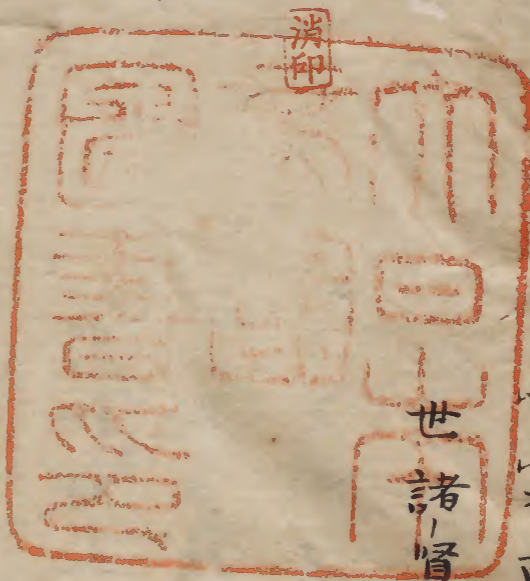
先生曰
掌禹錫

而行結氣故能如此
士材曰按丹皮主用無非辛溫之功禹錫等
言治其冷當矣本草曰性寒不灸誤耶夫肝
為血舍丹皮乃血劑固宜入之本功專主行
血不能補血而東垣以此治無汗骨蒸六味
丸及補心丹皆用之蓋以血患火燥則枯患
氣鬱則新者不生此劑若能浮陰火辛能疏
結氣故為血分要藥
潛菴曰按丹皮清火同鬱則陰血既不受火

燥又不患阻滯推陳致新有殊功
蕭京曰丹皮白色者可涼血同熟地當飯參
朮尚能生血其赤也者僅只清瘀而已無瘀
則耗好血不可不知

按本經別錄中品藥三十種審考正而載
之如其餘三稜莪朮草撻鬱金盧會延胡
索肉荳蔻補骨脂縮砂香附子胡黃連枳
底苔使君子青黛紅花等類今人多用之
然宋開寶中所附增者也其所言之文意

不類於本經別錄文而仲景思邈等亦稀
用之故予亦有疑不用故不錄於茲然後
世諸賢却多用之待後哲正之



其招困氏名云達又怒庵ト云怡顏亦ノ号アリ
徳行之君子ハ人ノ知所也加賀度ヨリ度ニ招カ
ル、イハ共不行病身ニシテ人ニ使ニキカシトテカカリ
シテテハ終ニシラカレシ然共度賞徴シテ高録
下カレシ也

著正

○廣人品用藥須知。介品。櫻品。梅品。菌品
○千金方藥註。世行リル、莫言芥州ハ刻スル
猶若水以未不日有。物産家一人也

内人 蘭山 小野喜内 謹誌

