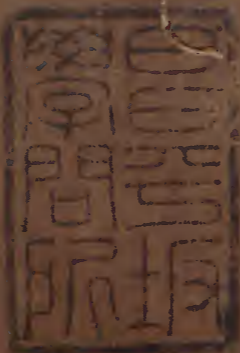


今昔物語集廿

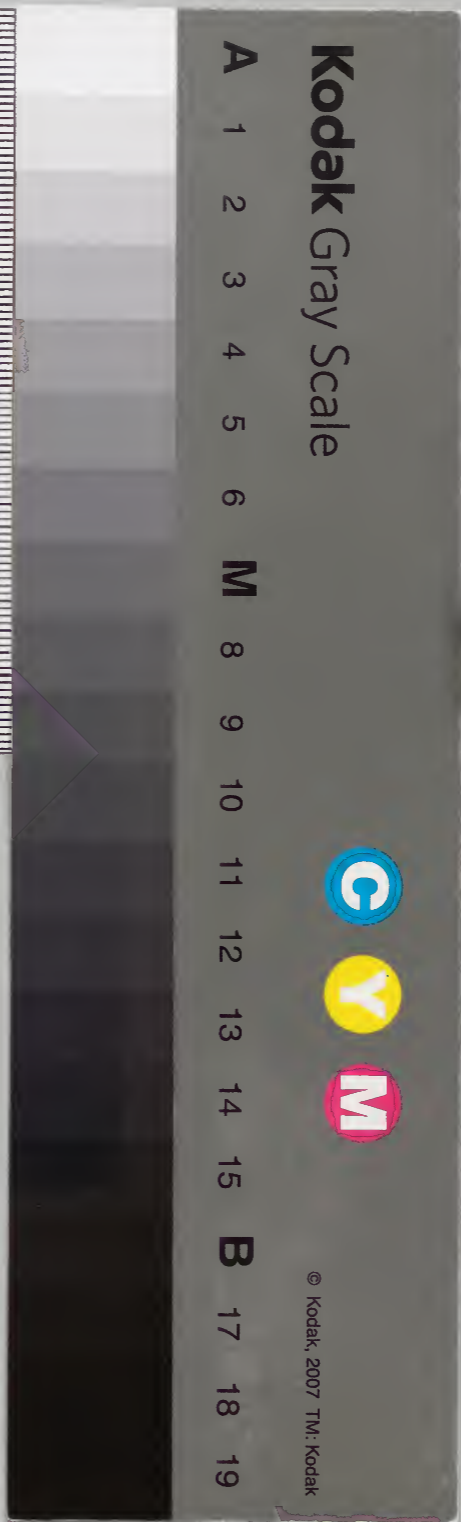
本朝



和書門			
二八	三三	一七	一七
冊	架	函	號
冊	架	函	號

庫文閣内			
二〇	一七	一七	一七
函	冊	冊	冊
架	冊	冊	冊
架	冊	冊	冊

内閣文庫		
番號	和	17719
冊數	28	(27)
函號	210	108





今昔物語集卷第三十

本朝

付雜事文庫

平定文假借本院侍從語第一

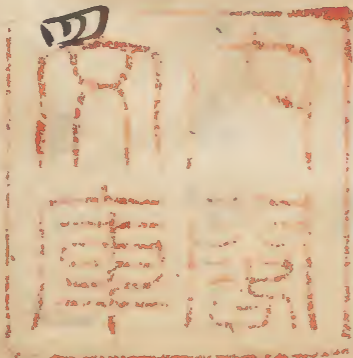
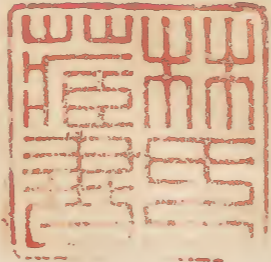
唐平定文女出家語第二

近江守娘通淨藏大德語第三

中務大浦娘成近江部司婢語第四

身貧男去妻成楠津守妻語第五

大和國人得人娘語第六





右近少将 行鎮西 詔芽七

大納言娘被取内舎人 詔芽八

信濃国武田弁山 詔芽九

任下野国去妻後返棲 詔芽十

品不賤人去妻後返棲 詔芽十一

任丹波国者妻讀和歌 詔芽十二

夫死女人後不嫁他夫 詔芽十三

人妻化成弓後成鳥飛失 詔芽十四

平定女假借本院侍從 詔芽一

今昔兵衛ノ依平ノ定文ト云フ人有ケリ

字ヲハ手中トナム云ケル品ニ不賤人形

子有様ニ羨カリケリ氣ハヒナニ此物云

ヒニ可嘆カリケシハ其ノ此世ノ手中ニ

勝シク凡者世ニ元カリケリ此凡者ナシ

ハ人ノ妻娘何ニ況マ宮仕一人ハ此ノ手

中ニ物不被云ヌハ元ノメ有ケル而凡同



其ノ時ニ本院ノ大臣ト申ス人御ケリ其  
ノ家ニ侍従ノ君ト云若キ女房有ケリ形  
子有様微妙ヲテ心ハ一可嘆キ宮仕一人  
ニテナム有ケル手中被ノ本院ノ大臣ノ  
御許ニ常ニ行通ケシハ此侍従ヲ微妙キ  
有様ヲ因テ年来艶ヌ身ニ替テ假借シケ  
ルヲ侍従消息ノ返事ヲタニ不為ケシハ  
手中歎キ侘テ消息ヲ書テ遣タリケルニ

只見ツト許ノニ文字ヲタニ見セ給ヘト  
終返し後、ツト云フ許ニ書テ遣タリケ  
ル使ノ返事ヲ持テ返来タリケシハ手中  
物ニ當テ出會テ其ノ返事ヲ急キ取テ見  
ケシハ我カ消息ニ見ツト云フニ文字ヲ  
タニ見セ給ヘト書テ遣タリツル其ノ見  
ツト云フニ文字ヲ破テ薄様ニ押付テ遣  
タリ也ケリ手中此レヲ見ルニ弥ヨ如ク



侘事无限此ハ二月ノ晦ノ事也ケシ  
ハ然ハシ此ヲテ心ナム心盡シニ無益也  
ト思ヒ取テ其ノ後音モ不為テ過ケルニ  
丑月ノ末日餘ノ程ニ成テ雨隙元ノ降テ  
極リ暗クリケル夜手中然リトモ今夜行  
ヌラムニハ極キ鬼ノ心持タル者也トモ  
哀シト思ヒナムカシト思テ夜深更テ雨  
不音ハス降テ目指トモ不知ス暗キニ内

ヨリ破元クシテ本院ニ行テ扁ニ前ニ云  
純女ノ童ヲ呼テ思ヒ侘テ此ナム暮タル  
ト云セタリケシハ童即チ返来云只今ハ  
御前ニ人ニモ未不寝子ハ吾不下今暫待  
給テ自ラ戻ト云出シタシハ手中此シヲ  
戻リニ胃驗テ然シハコソ此ル夜来ヲ  
ラム人ヲ哀シト不思サラムマ賢ク来ニ  
ケリト思テ暗キ戸ノ迫ニ橙割テ待立テ



ル程タリ年ヲ過ス心地ナルハ一時許  
有テ皆人寢ヌル音為ル程ニ内ヨリ人ノ  
音シテ来テ遣戸ノ懸金ヲ竊ニ放乎中喜  
サニ寄テ遣戸ヲ引ケハ安ラカニ開ヌ夏  
ノ様ニ思テ此ハ何カニシワル事ワト思  
フニ喜キニ己身篩フ物也ケリ然レ思  
ヒ静メテ和ラ内ハ入シハ塵薫ノ香扇ニ  
満タリ乎巾衣ニ寄テ卧所ト思ヒキ所ヲ

捜シハ女ナル衣一重シ着テ簪卧タリ頭  
様肩ツ、ツ搔搜シハ頭様細ヤカニテ髪  
ヲ捜ハ凍ヲ延ヘタリ様ニ氷ヤカニテ當  
ル乎中喜サニ物モ不思子ハ被篩テ云虫  
テム事モ不思エヌニ女ノ云フ様極キ物  
忘レシコワシテケシ障ノ御子ノ懸金ヲ  
糸懸テ来ニケル行テ被シ懸テ来ムト云  
ハハ乎中現ニト思テ然ハ疾ク御ニセド



云へハ女起テ上ニ着タル衣ヲハ脱置テ  
單衣袴詩ヲ著テ行ヌ其ノ後手装束ヲ解  
テ待卧ヌルニ障子ノ懸金懸ル音ハ聞エ  
ワルニ今ハ来ムト思フニ是音ノ奥様ニ  
聞エテ来ル音モ不為テ良又ク成ヌシハ  
恠ナニ起テ其ノ障子ノ詩ニ行テ搜レハ  
障子ノ懸金ハ有リ引ケハ被方ヨリ懸テ  
入ニケル也ケリ然シハ手中云ハム方无

リ姑ク思テ立踊リ泣ヌへシ物モ不思工  
テ障子ニ削立テルニ何ニト无ク渡泛ル  
事雨ニ不劣ヌ此詩入シテ謀ル事ハ奇異  
シク姑ク事也此ク知ラテニシカハ削テ  
行テエソ懸サヌへカリケレ我カ心ヲ見  
ムト思テ此ハシワル也ケリ何ニ白暮无  
キ者ト思トヌテムト思フニ不奮ヌヨリ  
モ姑ク物シキ事云ハム方無シ然シハ疑



明ソトモ此テ扁ニ卧ヲラム然有ケリト  
モ人知レカシト強ニ思ヘトモ夜明方ニ  
成ヌレハ皆人驚リ喜ヌレハ不隠レテ出  
テ、モ何ニワヤ思エテ不明ヌ前ニ急キ  
出ヌ然テ其ノ後ヨリハ何カテ此ノ人ノ  
心疎ヲラム事ヲ聞テ思ヒ疎ニナハヤト  
思一トモ露然様ノ事モ不同エ子ハ艶ヌ  
思ヒ集レテ過ヌ程ニ思フ様此ノ人此ソ

微妙ク可嘆ソトモ若ニ為入ラム物ハ我  
等ト同様ニコソ有ラヌ其レヲ捨テテト  
シテ見テハ思ヒ被疎ナムト思ヒ得テ  
ノ答院ニ行ケムヲ伺答ヲ棄取テ見テ  
シカテト思テ然ル氣元シニテ扁ノ邊ニ  
伺フ程ニ年ナ七八許ノ姿様辨可嘆ワテ  
疑ハ相長ニ三寸許不足ヌ瞿麦重ノ薄物  
ノ相濃キ袴四度解充氣ニ割キ上テ香深



ノ薄物ニ管ヲ覆テ赤キ色紙ニ繕書ク凡  
扇ヲ卷隠シテ扇ヨリ虫ヲ行クソ極ク喜  
ク思エテ見継ニ々ニ行ク、人モ不見ヌ  
所ニテ走リ寄テ管ヲ奪ツ女ノ童位ニソ  
惜メトモ情無ク引奪テ去テ人モ无  
キ屋ノ内ニ入テ内卷ツレハ女ノ童ハ外  
ニ立テ泣立テテリ乎中其ノ管ヲ見シハ琴  
床ヲ塗リテ覆名ノ醉ヲ見ルニ同ケム事

モ糸ニ惜ソ思エテ内ハ不和ヌ先ツ覆管  
ノ醉ノ人ノニモ不似子ハ同テ見疎ニム  
事モ糸惜クテ暫不開テ守居メレ氏然リ  
トテ有ラムマハト思テ恐ニツ管ノ蓋ヲ  
開メレハ了子ノ香極ク早ク開ユ心モ不  
得ス恠ク思テ管ノ内ニ臨ケハ薄香ノ  
色シタル水半許入タリ赤大指ノ大寸許  
ナル物ノ黄黒ハ三ツル中長二三寸許ニ



テ三切詩打凡カレテ入タリ思フニ此ニ  
コソハ有ラト思テ見ルニ香ノ艶ス馥  
シケレハ木ノ端ノ有ルヲ取テ中シ寔差  
シテ鼻ニ死テ同ケハ艶ス馥シキ黒方ノ  
香ニテ有リ惣一テ心モ不及ス此シハ世  
ノ人ニハ肌ヌ者也ケリト思テ此レシ見  
ルニ付テモ何ルテ此ノ人ニ馴睦ヒムト  
思フ心狂フ様ニ付ヌ管ヲ引寄セテ少シ

別飲ルニテ子ノ香ニ深返タリ亦此ノ木  
ニ差テ取上メル物ヲ倚テ少シ嘗ツレハ  
昔ヲシテ身シ馥シキ事無限シ乎中心疾  
キ者ニテ此レシ心得ル様尿トテ入シタ  
ル物ハテ子ヲ煮テ具ノ詩ヲ入シタレ也  
ケリ今一ツノ物ハ野老合セ薑ヲ藜ニヒ  
テソリテ大キナル筆搦ニ入シテ其ヨリ  
虫チセタル也ケリ此レシ思フニ此ハ誰



モ爲ル者ハ有ナム但ニ此レヲ涼シテ見  
ム物ヲト云フ心ハ付テハハム然レハ  
様ニニ極ヲリケル者ノ心ハセカナ此ノ  
人ニハ非ナリケリ何テカ此ノ人ニ不  
テハハナムト思ヒ迷ケル程ニ乎中病付  
ニケリ然テ惚ケル程ニ死ニケリ極テ益  
元キ事也男モ女モ何カニ厭深ナリケム  
然レハ女ニハ強ニ心ヲ不深ニシキ也ト

ソ世ノ人謗ケレトナム諸メリ傳ヘタル  
トマ

會平定文女出家語并ニ

今昔乎ノ定文ト云フ人者ケリ乎ヲハ乎  
中ト云ケリ極メル色好ニニテ色好ニケ  
ル感ニ乎中ニ行ニケリ中此ハニ  
出テノニナム也ハ好ケル真ノ時ニ右ノ  
宮ノ女房達其ノ日ニ出テリケルニ平



中此レシヲ見テ色好ミ懸リテ假借シケル  
ニ返テ後ニ手中消息ヲ遣タリケシハ女  
房達車也シ人ハ數有シテ誰カ御許ニ有  
ル消息ニカト云セタリケシハ手中此ナ  
ム書テ遣タリケルモ、ワキノヲモトノ  
カスハミシカトモナカニカニ  
此  
レハ武藏ノ子ノト云フ人ノ娘ニテナ  
ム有ケル其ノ人ナム色濃キ練ヲ着タリ

其レシヲ假借スル也ケリ然シハ其ノ武藏  
ナム後ニノ返事ハシテ云ヒ通シケル此  
ノ武藏ハ形有様微妙キ若人テナム有ケ  
ル可然キ人ニ數假借シケシト思ヒ上リ  
テ男不為テソ有ケル然シトモ此ノ手中  
此ヲ旌ニ假借シケシハ女心ニ思ヒ弱リ  
テ遂ニ忍テ會ニケリ其ノ朝テ中返ケリ  
キニ文ヲモ不遣サリケシハ女心若シク



思テ人不知シスヲサリニテ待ケシトモ  
不來サリケシハ女其ノ夜寐シト思ヒ明  
シケルニ亦ノ目モ文モ不遣ス亦其ノ夜  
モ不來ス成ニケシハ其ノ朝仕フ者共ナ  
リ亦後ニシク御スト同渡ル人ヲ若ク會  
奉ラセ給テ自ツク御暇モ障リ給ハメ御  
文ヲ夕ニ奉リ不給又事ト云ハハ女我ハ  
心ニモ思ケル莫ク人ヲ此ク云ハハ心寐

リ取ルシト思テ泣ケリ其ノ夜モ若クト  
思テ待ケシトモ不來サリケリ亦ノ目モ  
人モ不遣ス此テ五六日ニ成ヌ然シハ女  
泣ニノミ泣テ物モ不食サリケリ仕フ者  
共モ思ヒ歎テ此テ人ニ不被知テ口給テ  
然リトテ可有キ事ニモ眠ス異有様ヲモ  
為セ給ハカシナト云ケル程ニ女人ニモ  
不知セテ髪ヲ搔切テ厄ニ成ニケリ仕フ



者共ナト此レヲ見テ集テ泣速ケシトモ  
更ニ甲斐无ク心跡キ似ナシハ死ナム  
ト思フモ否不被死子ハ此ヲ成テ行ヒシ  
モセム糸此ナ云フ不駭フトナム至ノ尾  
云ケル此テ年中カ又ソ不音信アリケル  
ハ様ハ彼ノ會テノ朝返ケルニニ文ヲ遣  
セムトビケル程ニ亭子ノ院ノ殿上人ニ  
テ常召仕ハセ給ケレハ院ヨリ急キ参シ

ト召有ケレハ力ヲ棄テ急キ参タリケル  
ニヤカテ御共ニ大井ニ侍御ニシニケシ  
ハ其ニ五六日ト候ケル程ニ彼ノ所ニ何  
ニ依シト思フラムト心苦シク思ケシト  
モ今日返ラセ給フ今日返フト給フト云  
ケル程ニ今ニト思フ様ニテ此ク五六日  
ニモ成ニケレハ幸クシテ返ラセ給ニフ  
ニハニ彼ノ所ニ候ヲ行テ有ツル有様モ



云閑ナムト思フ程ニ人未テ此ノ御文奉  
ラムト云フ臨テ見シハ彼ノ人ノ乳母子  
此シヲ見ルニ曾テ此方ト云テ先ツ  
文ヲ取入シテ見シハ糸縫シキ紙ニ切ヲ  
ル疑ヲ搔蟻テ暑タリ糸恠ト思テ文ヲ見  
シハ此ヲ書タリ、ハハヨクナルモ  
ノトキ、ハカトワカノノニ一ノナミタ  
ナリケリト乎中此シヲ見ルニ目ニ暗シ

テ心肝ヲ迷此ノ使ニ向フニ早ウ御疑下  
サ也給ヒテキ然シハ女房達モ極ヲナム  
匠キ嗟リ侍ル已カ心ニモ然許也ニ御疑  
ソト見侍シハ糸曾痛ヲナムト使モ匠ケ  
ハ乎中モ此シヲ聞見ルニ涙落テ不問敢  
ス然リトテ可有キ事ニ涙子ハ泣ニク返  
事此ナム世ヲワフルナミヲナシテハ  
ヤクヒアミノカハマハナナル一ラム



ト糸奇異ヲ更ニ物モ不思エス自ラ只令  
参テトナム云ヌリケル其ノ後予チ乎中  
行タリケシハ厄ハ塗籠ニ同籠リテ何カ  
ニモ云フ事无カリケシハ乎中仕フ女房  
共ニ會テワ後ニフ此ル障リノ有ルヲモ  
知コズ給テ奇異カリケル御心カナト云  
テ返ニケル此シモ男ノ志ノ无キカ至ス  
所也何ナレ事有トモ此レ事有テソト云

遣ラムハ安カレハキ事ナレニ然モ不云  
スシテ且六日ヲ經シハ女ノ心ニ疎シト  
思ハム理也カレ但シ女ノ前ノ世ノ執ノ  
有ケシハ此シニ依テ此リ出家シタレニ  
コソハ有ラハトナム諸リ傳ハタレトマ  
近江守娘通淨藏大徳諸弟三  
今昔近江ノ守ノト云人有ケリ家豊ニ  
シテ子失數有ケル中ニ一人ノ娘有ケリ



年未ク若クシテ歎ケテ養廉ニ駿長ク有様  
微妙ナリケシハ父母此レシテ悲ニ愛シテ  
片時目ヲ放ツ事モ无クテ養ケル程ニ  
口事无キ御子上達部ナト数夜這ケトモ  
父守有テ希ク天皇奉ラムト思テ奪取モ  
不為テ傳ケルニ此ノ娘物ノ氣ニ煩テ日  
来ニ成ニケシハ父母此ヲ歎キ繚テ膏ニ  
付テ祈禱共ク為セケレトモ其ノ駿モ无

ナリケシハ思ヒ繚ケルニ其時ニ淨藏大  
微ト云ハ事無キ駿シ有ル僧有ケリト實  
ニ駿徳新クナル事佛ノ如ク也ケシハ世  
奉テ此レシテ貴ク事無限然シハ近江守此  
ノ淨藏ヲ以テ娘ノ病ヲ加持セサムト思  
テ接テ呼ケシハ淨藏行ニケリ守喜テ娘  
ノ病ヲ加持セサセケル程ニ予子物ノ氣  
顯ハシテ病心ニケシトモ暫ハ此テ御一



して祈うと給へト父母強ニ云ケシハ淨  
藏云フニ随テ暫ク有ケル程ニ自然ウ騎  
ニ此ノ娘シ淨藏見テケルニ忽ニ愛欲ノ  
心發シテ更ニ他ノ事不思エサリケリ亦  
娘ニ其ノ気色ヲ心得タリケルニマ然テ  
日來シ經ル程ニ何ナル隙ク有ケム遂ニ  
會ニケリ其後此ノ事隱ストスレバ自然  
ラ人相知ニケレハ世ニモ同エニケリ然

レハ世ノ人此ノ事ヲ云繚ケルシ淨藏同  
テ取テ其ノ家ニモ不行ス成ニケリ我シ  
此ル名ヲ取ツ今ハ世ニモ不有ニト云テ  
跡ヲ暗クシテ失ニケリ悔シカリケルニ  
ヤ有ケム其ノ後鞍馬山ト云フ所ニ深ク  
籠居テ艶ス行ヒケルニ前生ノ機縁マ深  
クリケム常ニ彼ノ病者ノ有様ノ思ヒ被  
出テ心ニ懸リ戀シク思エケシハ行ヒノ



空モ先ヲテノ云有ケル程ニ打卧シタリ  
ケルカ起上テ見ケレハ傍ニ文有リ男子  
ノ法師ノ一人制有ケルニ此ハ何ツノ文  
ヲ向ヒケレハ不知ヌ由ツ答ケレハ淨藏  
文ヲ取ツ披テ見ルニ此ノ我カ忍フ人ノ  
午ニテ有リ奇異ト思テ讀メハ此ヲ書ツ  
リスミツメノソラニノ山ニイル人々ト  
ルニニモモヤ（リキナ、ムト有リ淨藏

此ヲ見ルニ糸恠ヲ此レハ誰ヲ以遣セツ  
ルナルラム可持来キ便モ不思ヌ奇異キ  
事トナト思テ今ハ此ノ事ハノテ偏ニ行  
ヒツセムト思ケレトモ尚愛欲ノ思ヒニ  
不勝スレテ其ノ夜忍テ京ニ出テ彼ノ病  
者ノ家ニ行テ梅テ然々ト云入セタリケ  
レハ娘竊ニ呼入レテ會ニケリ然テ亦夜  
ノ内ニ鞍馬ニ返リ行ニケリ其レニ淨藏



尚喜シカリケシハ女ノ許ニ此ナム忍テ  
云遣タリケリカラクヒテオモヒホスル  
、コヒシサウウマテナキツルウクヒス  
ノコエト其ノ返事ニ女サテモキミワス  
シケリルニウクヒスノナクツリノミマ  
ツモヒイワヘキトナム有ケシハ亦淨藏  
ワカタメニワラキ人ツハツキサカラナ  
テワミテキミツウラムラムト云遣タ

リケル此様ニ云通ス事度ニ成ニケシ  
ハ此ノ事皆世ニ同エニケリ然レハ此ノ  
婢ツハ近江守无限ク傳テ御子上達部ノ  
夜這ケルツモ不図キ入スレテ女御ニ奉  
ラムト思ケレトモ此ヲ圖ニケシハ祖モ  
不知シテ遂ニ不見ス成ニケリ此レハ女  
ノ心ノ極テ惚キ也淨藏心ヲ盡シテ云フ  
トモ女ノ不用サラムニハ不可叶ス然シ



ハ心柄女ノ身ヲ泣ニ成ツル也トツ、世人  
云繚ケルトナム語リ傳ヘタルトマ

中務太輔娘成近江郡司婢諾カ四

今昔中務ノ太輔ノト云フ人有ケリ

男子ハ元ヲテ娘只獨ノミヲ有ケル家貧

アリケレトモ兵衛ノ佐ノト云ケル人

ヲ其ノ娘ニ會ヤテ聳トシテ年来ヲ經ケ

ルニ此被撮テ有セケルニ聳ニ難去ク思

テ有ケル程ニ中務ノ太輔失ニケレハ母

堂一人シテ方ヲ心細ク思テハ其レモ

指次煩テ日来ニ成ニケレハ娘糸衰シニ

悲ノ歎ケル程ニ母堂ニ失ニケレハ娘獨

リ残居テ泣悲ヒケレトモ甲斐元ニ漸ク

家ノ内ニ人モ元ヲ出果ニケレハ娘夫ノ

兵衛ノ依ニ祖ノ御又シ限ハ此被撮テ有

セ同エシヲ此ヲ使元ヲ成ニタレハ其ノ



御繚ナトモ不叶官仕ハ何テカ見若リテ  
モ御也ム只何カニモ吉カラム様ニ成リ  
給一ト云ケシハ男糸惜ヲテ何カテ見奔  
ムスレワトナト云テ尚棲ケシトモ暑物  
ナトモ見若ク只成リニ成リ持行ケハ妻  
外也トモ糸惜ト思給ハム時ハ音信給一  
何カテカ此テハ官仕ハハ給ハム見若  
キ事也ト旌ニ勸ケシハ男遂ニ去ニケリ

然レハ妻獨リニテ殊ヨ衰シニ心細キ事  
无限シ家モ澄テ人モ無カリケシハ只幼  
キ童一人ナム有ケルモ衣著ル事モ无ク  
物食フ事モ難クテ破无カリケシハ其シ  
モ出テ去ニケリ男モ然コソ糸惜ト云ケ  
レトモ人ノ聲ニ成ニケシハ音信シクニ  
不為ナリケシハ出テ其シモ云ハムマ来  
ル事ハ絶ニケリ然シハ様悪ク壞タル寝



殿ノ斤角ニ幽ニテワ獨リ居タリケル其  
ノ寢殿ノ行端ニ年老ヌル厄ノ宿テ任ケ  
ルカ此ノ人ヲ衰シカリテ時ニ菓子食物  
ナト見ケルヲハ持来ワ、志ケレハ其シ  
ニ懸リテ年月ヲ經ケル程ニ此ノ厄ノ許  
ニ近江国ヨリ長宿直ト云フ事ニ當テ郡  
目ノ子ナル若キ男ノ上メリケルカ宿テ  
其ノ厄ニ從茲ナルニ女ノ童部求メテ得

サセヨト云ケレハ厄我レハ年老テ行モ  
不為子ハ女ノ童部ノ有ラム方モ不知ス  
然テ此ノ殿エコソ糸嚴氣ニ御スル姫君  
ハ只獨リ難有氣ニテ御メシト云ケレハ  
男耳ヲ留メテ聞テ其レ已ニ會ヒ給ハ然  
テ心細リテ過シ給ハムヨリハ實ニ嚴ク  
ハ國ニ將下テ妻ニセムト云ケレハ厄今  
此ノ由ヲ云ハムト受ケリ男此ヲ云姫ノ



テヨリ後ハ切ニ切テ貴ノ云ケレハ厄彼  
ノ人ノ詩ニ慕子ナト持行タリケル次テ  
ニ常ニハ何カテカ此テハ脚ニセムト爲  
ルナト云テ後ニ此ニ近江ヨリ可然キ人  
ノ子ノ上タルルル然テ脚ニスヨリモ圓ニ  
将下リ奉ラムト切ニ申シ候フシ然様  
ニモセサセ脚ニセカシ此ヲ後然ニ悔ニ  
スヨリハト云ケレハ女何ルテル然ル事

ハセムナト云ケレハ厄返ヌ此ノ男此ノ  
事シ切ニ思テラナト持テ其ノ夜其ノ邊  
シ行ケレハ獨吠テ女物怖シク常ヨリモ  
思エテ侘シク思ヒテ居タリケル程ニ夜  
明テ厄亦行タルニ其ノ人云ク今夜コソ  
物怖シク破元アリツレト厄然シハコソ  
申シ候ハ然申ス者ニ打具シテ脚ニセト  
ハ侘シキ事ノミコソ脚ニサムヌシト云



成しケシハ女實ニ何カセニシト思タレ  
氣色ヲ見テ其ノ夜思テ此ノ男ヲ入シ  
テケリ其ノ後男馴睦ニテ不見習ノ心ニ  
難去ク思テ近江一將下ケシハ女モ今ハ  
何カハセムト思テ具シテ下ニケリ其シ  
ニ此ノ男本ヨリ國ニ妻ヲ持タリケシハ  
祖ノ家ニ任ケルニ其ノ本ノ妻極リ妬ニ  
嗔ケシハ男此ノ京ノ人ノ許ニハ寄モ不

付ス成ニケリ然シハ京ノ人祖ノ郡司ニ  
被仕テ有ケル程ニ其ノ國ニ新ク守成テ  
下給フトモ國舉テ驥キ合タル事无限ニ  
而ル間既ニ守ノ殿御ニシニタリトテ此  
ノ郡司ノ家ニモ驥キ合テ菓子食物ナト  
悉量ク調ヘ立テ館ヘ運ケルニ此ノ京ノ  
人ソハ京ノト付テ郡司年来仕ケルニ館  
一物共運ケルニ男女ノ多ク入ケシハ此ノ



京ノニ物ヲ持セテ館へ遣ケリ而ル間守  
館ニテ多ノ男女ノ下衆共ノ物ヲ持運フ  
ヲ見ケル中ニ異下衆ニモ不似ス衰シニ  
故有テ此ノ京ノカ見ケムハ守小舎人童  
ヲ召テ忍テ被ノ女ハ何ケル者ヲ尋テ夕  
ナリ参ラセヨト云ケシハ小舎人童尋ス  
ルニ然ニノ郡司ノ徒者也因テ郡司ニ此  
ナム守ノ殿御覧シテ被作ルト云ケシハ

郡司警テ家ニ返テ京ノニ湯浴ニ駿洗也  
ト返ニス傳立テ郡司妻ニ此ニ見ヨ京ノ  
カ為立メル様ノ羨ナウトヲ云ケル然テ  
其ノ夜衣ナト着セテ奉テケリ早ウ此ノ  
守ハ此ノ京ノカ本ノ夫ノ兵衛ノ徒ニテ  
有シ人ノ成メリケル也ケリ然シハ此ノ  
京ノシ近ソ石寄セテ見ケルニ恠ヲ見シ  
様ニ思エケシハ抱テ卧タリケルニ極テ



睦ニシカリケシハ已ハ何ナル者ヲ恠ヲ  
見シ様ニ思ユルソトヨト云ケシハ女然  
モ否心不得サリケシハ已ハ此ノ国ノ人  
ニモ非ス京ナム有シナム許云ケシハ守  
京ノ者ノ来テ郡司ニ被仕ケルニコソト  
有ラメナト打思テ有ケルニ女ノ嫉ヲ思  
エケレハ夜ニ召ケルニ尚恠ヲ物哀シニ  
見シ様ニ思エケシハ守女ニ然テモ京ニ

ハ何也シ者ヲ可恠キニマ哀シニ糸惜ト  
思ハハ云フヲ不隠サテ云ハト云ケシハ  
女否不隠サテ實ニ然モ有シ者也若シ舊  
キ男ニテ有シ人ノ故ナトニテモマ御ニ  
スラムト思ツシハ日来ハ不申サリワレ  
ニ比リ態ニ同ハセ給ハハ申ス也ト有ノ  
ニ・ニ諾テ泣ケシハ守然シハコソ恠ヲ  
思ツル者ヲ我中曰キ妻ニコソ有ケシト



思フニ奇異ヲテ流ノ流ヲ然ル氣元シニ  
持成シテ有ル程ニ江ノ浪ノ音同エケシ  
ハ女比シテ因テ此ハ何テ音ソトヨ怖シ  
ヤト云ケシハ守此ナム云ケルコシワコ  
ノワヒニアフミシイトイヒワ、世ニハ  
フシトモイケルカイトナミトテ我シハ實  
然ニハ瓶スマト云テ流ケシハ女然ハ此  
ハ我カ本ノ妻也ケリト思ケルニ心ニ否

ヤ不堪ナリケル物モ不云スシテ只水ニ  
水産ケシハ守此ハ何ニト云テ驗ケル程  
ニ世失ニケリ此シテ思フニ糸衰シナレ  
事也女然ニコワト思ケルニ身ノ宿世思  
ヒ被遣テ耻カシサニ吾不堪テ死ニケル  
ニコワハ男ノ心ノ無カリケル也其ノ事  
ツ不頭サスニテ只可養育カリケル事ツ  
トヲ思ユル此ノ事女死テ後ノ有様ハ不



知ストナム語り傳へタルトマ  
身貧男去妻成攝津守妻諸弟五  
今昔京ニ極テ身貧キ生者有ケリ相知ヲ  
ル人モ無ク父母類親モ無クテ行爲ル取  
モ元カリケレハ人ノ許ニ寄テ被仕ケレシ  
トモ其レモ聊ナレ恩モ無カリケレハ若  
シ直キ取ニモ有ルト取ニ寄ケレトモ  
只同様ニノニ有ケレハ官仕へテモ否不

為テ可為キ様モ無クテ有ケルニ其ノ妻  
年若クシテ散チ有様直クテ心風流也ケ  
レハ此貧キ丈ニ随テ有ケル程ニ夫万ニ  
思ヒ煩テ妻ニ語ヒケル様世ニ有ラム限  
ハ此テ諸共ニコソハ思ワルニ目ニ割テ  
ハ貧ナノニ増ルハ若シ共ニ有ル中惡キ  
トト各テ誒ムト思フヲ何ニト云ケレハ  
妻我レハ更ニ然モ不思ハス只前ノ世ノ



報ナレハ守ニ餓死ナム事ヲ可期シト思  
ツシトヒ其ニ此ヲ云フ甲斐元ノ有  
レハ實ニ共ニ有レカ思キカト別シテモ  
談ヨカシト云ケシハ男現ニト思テ守ニ  
云契テ後ミク別シニケリ其ノ後妻ハ年  
モ若ク敢テ有様モ直カリケシハ  
ト云ケル人ノ許ニ寄テ被仕ケル程ニ女  
ノ心極テ風流也ケレハ喜シニ思テ仕ケ

ル程ニ其ノ人ノ妻失ニケシハ此ノ女ヲ  
親ソ呼ヒ仕ケル程ニ傍ニ卧セナトシテ  
思不慥カラス思エケシハ然様ニテ過ケ  
ル程ニ後ハ偏ニ此ノ女ヲ妻トシテ有ケ  
レハ万ヲ怪セテノミク過ケル而ル間楠  
律ノ守成ニケリ女孫ヨ微妙キ有様ニテ  
ナム年来過ケルニ本ノ丈ハ妻ヲ離シテ  
談ムト思ケルニ其ノ後ハ孫ヨ身繫クノ



之成り増テ遂ニ京ニモ否不居テ攝津ノ  
国ノ邊ニ迷ヒ行テ偏ニ田夫ニ成テ人ニ  
被仕ケレトモニ下衆ノ爲ル田作り  
鼻作り木ナト代ナト様事ヲモ不習又心  
地ナレバ否不爲テ有ケルニ仕ケル者此  
ノ男難付ノ浦ニ葦ヲ蒔ニ遣タリケシ  
ハ行テ葦ヲ蒔ケルニ被ノ攝津ノ守其ノ  
妻ヲ具シテ攝津ノ国ニ下ケルニ難付邊

ニ車ヲ留メテ道遠セサセテ多ク即葦春  
屬ト共ニ物食ヒ酒答ナトシテ遊ヒ戲ケ  
ルニ其ノ守ノ北ノ方ハ車ニシテ女房ナ  
ト、兵難付ノ浦ノ可咲ヲ護キ事ナト見  
與シケルニ其ノ浦ニ葦蒔ル下衆トモ多  
カリケリ其ノ中ニ下衆ナレ故有テ衰  
シニ見ユル男一人有リ守ノ北ノ方此シ  
ヲ見テ吉ク護シハ恠ク我カ昔ノ夫ニ似



又ハ者ナトト思フニ倅目カニ思テ旌ニ  
見レハ正シク其レ也ト見レ奇異キ姿ニ  
テ葦ヲ菊立テルシ尚心疎クテモ有ケル  
者ナク何ナル前ノ世ノ報ニテ此ルラム  
ト思フニモ涙流シトモ然レ氣元クテ人  
呼テ彼ノ葦菊ル下衆ノ中ニ然ニ有ル男  
ヨセト云ケレハ使立ヲ行テ彼ノ男御車  
ニヨスト云ケレハ男思ヒモ不懸子ハ奇

異ツテ倅キ立テルシ使疾ク各シト音シ  
高クシテ恐セハ葦ヲ菊ヲ弄テ録シ晋ニ  
着シテ車ノ前ニ参タリ北ノ方近クテ若  
ク見レハ現ニ其レ也上ニ機ヲ又黒ナル袖  
モ元キ麻布ノ帷ノ胴木ナルシ著タリ帽ハ  
掇ナル爲帽子ヲ被テ顔ニモ手足ニモ土  
付テ穢氣ナル事無限ニ咽喉ニハ短ト云  
フ物含付テ晋也北ノ方此レシシ見ルニ心



疎ク思エテ人ヲ以テ物舎ハセ酒ナト答  
スレハ車ニ指向テ糸吉ヲ食居ル顔糸心  
疎シ然テ車ニ有ル女房ニ竹蓐菊ル下衆  
共ノ中ニ此シカ故有テ衰シ氣ニ見エツ  
ルニ糸惜ケレハ也トテ衣シ一ツ車ノ内  
ヨリ此シ被ノ男ニ給ヘトテ取スルニ紙  
ノ端ニ此ヲ書テ衣ニ具シテ給フアシカ  
ラシトツモヒテエツハワカレシカナト

カナニハノウラニシモスムト男衣ヲ給  
ハリテ思ヒ不懸ク妻ナレハ奇異ト思テ  
見レハ紙ノ端ニ被書タル物ノ有リ此ヲ  
取テ見ルニ此ヲ被書メシハ男早ウ此ハ  
我カ昔ノ妻也ケリト思ニ我カ宿世糸恋  
フ取カレト思エテ尙硯ヲ給ハラムト云  
ケレハ硯ヲ給ヒメシハ此ヲ書テナム奉  
メリケルキミナワテアヒカリケリト前



モフニハイト、ナニハノウラソスミウ  
キト北ノ方此レシツ見テ弥日暮ニ悠ク思  
ケリ然テ男ハ葦不葍スシテ立リ隠シニ  
ケリ其ノ後北ノ方此ノ事ヲ此彼人ニ諸  
レ事無ワテ心ニケリ然レハ皆前ノ世ノ  
報ニテ有ル事ヲ不知シテ愚ニ身ヲ依レ  
也此レハ其ノ北ノ方年ナト老テ後ニ諸  
ケレニマ其レシツ因継テ世ノ末ニテ此ヲ

諸リ傳ヘテ心シトマ

大和国人得人娘諸茅六

今昔ノ守ト云フ人有ケリ此ノ  
人有ケリ此ノ人家高キ名達ニテ有ケシ  
氏何ナル事ニテカ有ケム受領ニテ有ケ  
レハ家豊ニシテ万ウ叶ヒテナム有ケル  
其ノ妻懐妊シテリケルニ亦可然キ取ニ  
有ケル官仕人也ケル女房ヲ難去リ思テ



年来有ケルニ其モ一度ニ懐妊シケリ而  
ル間共ニ女子ヲ産メリケリ其シニ其ノ  
思ヒ歎キ悲ヒケシ也甲斐无テ實ノ妻ニ  
此ノ事ヲ語ケシハ妻モ喜カリテ然ラハ  
其ノ産シヌラム女子ヲハ此ニ迎ヘテ養  
ヒ給ヘカシ此ノ姫君ノ御共ニセムナト  
事吉ヲ云ケレハ奇喜ト思テ乳母奇シ具  
シテ其ノ女子ヲ迎ヘ取テケリ然テ障子

ヲ障テ彼方此方ニ二人ノ女子ヲ置テツ  
養ケル継母ノ心ハ風流也ケシハ此ノ継  
子ヲ憎シトモ不思テ我カ子ニモ不劣ス  
思テ過ケルニ此ノ白腹ノ乳母心マ悪ヤ  
リケムト此ノ継子ヲ憎シテ不安又桃  
思テ何テ此ノ子ヲ心ノ内ニ思ケル程ニ  
大和ノ国ニ任ケル女ノ事ノ録有テ此ノ  
白腹ノ乳母ノ奇ニ常ニ来タリケルニ此



ノ継子ヲハ此シニ取セテコソ失ナクハ  
ヲリケレト思テ夜ル此ノ継子ノ乳母ノ  
吉ク寝入ヲリケレ間ニ隙シ量テ其ノ兒  
ヲ抱キ取テケリ然テ其ノ大和ヨリ来タ  
ル女ニ取セテ云ク此ノ子ヲ得テ何ナラ  
ム取ニモ落シ棄テ猶ニ食セテヨ不安ク  
思フ事ノ有レバ也努ム心ヨリ外ニハ人  
不可敬ク汝ヲ年来見ワレニニソ元ソ歸

ヲレハ我レモ此ノ許ノ竊事シ云フニテ  
万ハ可知シト私語テ取セツレハ女児ヲ  
檢抱テ出テ夜ルヲ昼ニテ大和へ行ケレ  
ニ途ニ馬ニ乘テ後者共數具シタル女會  
ヲリ此レハ其ノ國ノ城下ノ郡ト云フ所  
ニ任ケル藤大丈ト云ケル者ノ勢徳惡量  
ヲテ過ケルカ何ニモ子ノ元カリケレハ  
此ノ事ヲ歎テ年来乃ニ長谷ニ登テ子ヲ



給ト願ヒ申ケルニ其ノ藤大丈カ妻ノ其  
ノ時ニ長谷ニ参テ還向シケル也ケリ此  
乳母ノ教一ツル様ニ此ノ児ヲ弄テムト  
思ケルニ児ノ糸嚴氣也ケシハ難弁テ行  
リニ此ノ藤大丈カ妻行會テ見シハ下泉  
女ノ児ヲ搔拵キマシハ思フニ巳カ子ニ  
コソバ有ラムト思テ行過ル程見シハ賤  
ノ衣ノ中ヨリ百日許ニ成メル女子ノ糸

嚴ナレハ子ニハ冰ヌニマト類テ其ノ児  
ハ其ノ子カ糸嚴氣ナル児カナト子欲キ  
餘ニ人ヲ以テ向ハスレハ女ノ云フ此シ  
ハ巳カ子ニニ取スハ事无キ人ノ御子ヲ  
産シ給テ即チ其ノ母堂ヲ失ヒ給ヒワシ  
ハ要ヒム人ニヒ取セヨトテ人ノ給メシ  
ハ然様ニ悪ヒム人ヲモ尋テコフトテ思  
テ罷ル也ト云ハ此ノ五位ノ妻心ノ内



ニ喜シト思テ云ハスル様我シナム子元  
リテ年来長谷ニ詣テワ、其ノ事ヲ祈リ  
申ツルニ可然キニテ此ヲ會ヌリ其ノ児  
速ニ我ニ得サセテヨト云ハ女モ喜テ児  
ヲ取セツレハ児ヲ抱キ取テ云ソ尚々此  
ノ児ハ何ナル人ノ御子ヲ同ハ權ニ同ク  
ナムコソ未モ喜中ラハ竊ニ云一我ハ  
此ノ児ノ為ノ事ナシバ其人ノ御子ト同

クシトモ更ニ人ニ不可敬スト云テ上ニ  
着ヌル衣シ一ツ脱テ喜キニニ取スレ  
ハ女思ヒ不慙ヌ衣ヲ得テ喜カリケルニ  
ニ下泉ノ云フ甲斐元キ事ハ乳母ノ教  
ニ事ヲモ不信スレテ幣ニ敬サセ不給ニ  
シクハ申し侍ナム若シ同エマセムスラ  
ナムト思ハハ也ト云ハハ万ニ擧言テ立  
テ不可敬ヌ由ヲ云フ其ノ時ニ女實ニハ



然ニノ人ノ御子也ト云ハ此シヲ聞ク  
ニ下衆ニハ不有ナリト思フニ旅喜ク  
テ偏ニ觀音ノ御助ト思ヒ成シテ君ニ取  
返モツナルト思ケシハ迹ル様テ別シ去  
ニケリ然テ児ヲ家ニ將行テ夫妻共ニ心  
ヲ盡シナム養ケル然テ彼ノ祖ノ家ニハ  
児ヲ失ヒテ奇異ナリテ孩キ合テ求メ惶  
ケシトモ遂ニ不聞エヌシテ甲斐元クシ

テ心ニケリ然シハ跡ヲ此ノ白服ノ姫君  
ヲ傳テ亦元キ者ニシケル程ニ十五六歳  
ニモ成ケシハ右近少将ノ御子ト云ケ  
ル人ノ年若ク歎キ羨慕ニ心ハ可嘆ナリ  
ケルヲ聲ニ取テ傳給ケル事無限ニ姫君  
モ歎キ有様微妙ナリケシハ予ニ相思テ  
行時立雄ル事モ元ク見ケル程ニ姫君暮  
無ク病付テ日来煩テ然ト心地大事ニ成



ニケシハ祈リ様ニシテ父母歎ケシト  
モ遂ニ失ニケシハ喜悲ヒケム事三思ヒ  
可遣ニ其ノ後少將此ノ人ヲ急悲テ世ニ  
ニ不經シト思テ妻ヲモ不儲スシテ心ヲ  
燈シテ宮仕一モ心殊ニ不為テ只有シ人  
ニ似ヲラム人ヲ見テシカナト願ヒ思ケ  
ルニ彼大和ノ人ハ年月ヲ經ルニ、ニ艶  
ス傳キ養ヒケリ歎キ有様ハ失ニシ向朕

ノ姫君ニハ勝シテナム有ケル其シヤ七  
兼也ニテ産シタリケシハ産神ニ御スト  
テ二月ノ初午ノ日稻荷一巻ラムトテ大  
和ヨリ京ニ上テ其ノ日宍ニテ稻荷ニ詣  
テタリケルニ彼ノ少將心モ愛ノムト思  
テ其ノ日稻荷ニ詣テ還向シケルニ此ノ  
大和ノ人ニ會ニケリ少將此ヲ見シハ姿  
有様帯ヲ氣ニテ着物ヤカナル女會タリ



吉見シハ年十七八ノ程也氣高ク淨氣ニ  
テ嚴キ事无限シ何心モ無ク打俣タルヲ  
笠ノ下ヨリ見シハ怖ク有シ昔人ニ女ニ  
似タル者栖此シハ愛敬付キ淨氣ナル事  
増タリ然シハ少将目モ暗シ心モ騷テ小  
舎人童ヲ呼テ此人ノ入ラム所ニ見  
テ来トテ遣ヲシハ童後ニ立テ行クヲ共  
ナル者共氣色ハミテ已シハ誰ヲ怖ク具

シ奉ラセタル様ナルハト云ハ童打喰  
テ彼ヲコニ脚ニシツル少将殿ノ入ラセ  
給ハム所ニ見テ奉シトナムト云ハ  
共ナル人ノ云ク脚ニサム所ハ可見クモ  
所也只畳ノ裏ト許シ申セト云ケシハ童  
其人由ヲ問テ返テ少将ニ此ナム申ツル  
ト云ケシハ少将更ニ心取得ク歎キ思ケ  
ル程ニ女ハ行キ別シニケシハ可尋キ方



モ元カリケルニ少将ノ家ニ心事元キ子  
生ノ博士ノ来タリケルニ物諾ノ次テニ  
少将置ノ表ト云フ莫ハ何ト云フ莫ソト  
同ケシハ博士置ノ表トハ大和ニ有ル城  
下ト云フ取シコソ右ハ舊事ニ申タシト  
云ケシハ少将此ヲ聞テ心ノ内ニ喜ヒ思  
テ然テハ其ニ任ム人ナリト心得テ上  
ノ堂ナシトモ彼ノ人ニ心移リ早ニケリ

然云テム取一行カムハマト思フ心深ク  
付テ便也シ小舎人童ト大和ノ边知タリ  
ケル侍一人舎人男一人許シテ馬ニ乗テ  
忍テ出立テ大和一行ケル城下ト云フ取  
ソ尋テ行タシトモ何ソトモ不知ス只大  
キマカナル家ノ有ルニ檜垣長マカニ差  
廻シタル有リ若シ此ニマ有ラムト思ヒ  
煩テ馬ヨリ下テ門ニ立ル程ニ小舎人童



波ノ稻苺ノ共也己女ノ童ノ家ノ内ヨリ  
出タルヲ見テ  
...

右近少将 行鎮西詔弟七

今昔右近ノガねノト云フ人有ケ  
リ歌子有様羨藤ニシテ心ヲ一可嘆カリ  
ケリ其ノ中ニ管絃ヲナム極ソ好ケル其  
ノ人九月ノ中ノ十日許ノ程ニ月ノ糸謠  
カリケル夜人ノ許一行ケルニトト  
ノ邊ニ極ソ甚タル家ノ木立ナト謠キ有  
ケリ其ノ内ニ舞ニ箏ノ音ノ聞エケル



女侍此しツ極ソ興シケル人ニテ車ヨリ  
下テ此ハ何ナル人ノ任ナムト心悟ク  
思テ門ヨリ入テ中門ノ廊ノ脇ニ隠シテ  
立テ見シハ西ノ對ノ簾ソ少シ卷上テ放  
出ノ間ニ向テ年女詩ナル女ノ云ハム方  
无ソ可嘆氣ナル前ニ箏ソ置テ彈居ヲレ  
午ツキ月ニニテ糸微妙ソ可嘆ソ見ユ  
女侍此しツ見ルニ心移リ昇テ行ク方ノ

事ハ喜ニケリ女房ノ前ニ小キ童一人居  
又リケリ人モ无カリケシハ女侍此レ  
折ハヨモ不有シト思テ押テ入ニケリ女  
可隠キ方モ无カリケシハ奇異ノ思ケシ  
トモ可憐キ様无ワテ近付ニケリ少お女  
ノ氣ハヒ有様ナト世ニ不似ス微妙ナリ  
ケシハ類ソヒ無ク衰シニ糸惜ソ思ケシ  
トモ然テ可有キ事ニ非子ハ曉ニ成ヌレ



ツ女モ夜明ナムトテ飽ケシハ少女无陪  
云契テ出ニケリ其ノ後ハ輒ソ會変モ无  
カリケシハ少將此シヲ歎ツ、有ケル程  
ニ此ノ女ハ少將ト云ケル人ノ娘也ケ  
リ其カ母堂失ニケシハ父妻ヲ儲テ此ノ  
娘ヲ不知ナリケシハ母堂ノ失ヲ見家ニ  
獨リ残留テ居ル也ケリ而レ間父太宰  
ノ大貳ニ成ニケシハ鎮西ニ下ケルニ此

ノ娘ヲ年来ハ不知ナリケシトモ京ニ此  
テハ何ニシテ中ハ有ラムト為ルト云テ  
具シテ下ラムト為ルヲ少將此シヲ聞テ  
京ニ有ツシハコソ會フ事難歎ツシワハ  
モ過ツシ鎮西ニ祖ニ具シテ下ナムニ  
何ニシテ中ハ可見キト表ニ心細ク思ケ  
シトモ可ハキ様无ケシハ極ク泣キ歎ケ  
シに甲斐无クテ女下ニケリ其ノ後ハ女



將惣テ世ニ可有クモ更ニ不思ナリケシ  
ハ後ニハ病成テ年月ヲ經ルニ尚佗テ難  
堪ク可死キニテ思ケシハ物ハ今一度相  
ヒ不見テハ何テカ有ラムト思テ公ニ暇  
ヲ申シ父ノ大細言ト云ケル人ニモ白  
地ニ物ニ詣テムト云忍テ竊ニ出立テ鎮  
西一ト下ケルニ隨身一人ハ舎人童一人  
舎人許ニテ只行着ク所ヲ泊ニテ此ノ者

共ニ被養テ行ケル程ニ目來ヲ經テ既ニ  
大宰府ニ下着テ可尋キ方无カリケシハ  
攝テ京ニテ前ニ居タリシ童ヲ尋テ呼出  
シタリケレハ童定極シヤ此ハ何ニシテ  
御シワルヲト云テ主ノ女ニ告タリケシ  
ハ主會テ哀シト思タレ氣色也少ヨ尚世  
ノ中ニモ難有ク思エテ可死ク成ニタシ  
ハ今一度對面セムト思テナムト云ケレ



ハ女衰シニ此ヲニテ思結ケル事ト云テ  
會タリケレハ少将マカテ此モ彼モ不云  
テ曉ニるニ打柔テ京へ返リ上ラムトモ  
ケレハ女何ニシテカ可行キト云ケシト  
モ可道ヲモ元アリケレハ何ニカハセム  
ト思テ行ケルニ十二月許ノ程ト也ケシ  
ハ雪極ヲ降テ風ノ氣色難堪カリケシト  
只疾ヲ行着ナムト思テ急テ行ケルニ日

ノ暮ルニニ雪ノ降積ルモ不知ス行ニ  
テ暗ク成ニケレハ行キ宿ル所モ元クテ  
只暮元ノ木ノ木ニ下居テ此ハ何クトカ  
云フト向ケレハ人有テ此ヲハ辨トナム  
申スト云ケレハ流ニ行クありテ上  
テ食物ナムト攝テ女ニモ食ハセ我等ナ  
トモ食テケリ此様ニ道ノ邊ケルモ此ノ  
共ナレ者共ノ墓元キ輕物ナトヲ持タリ



ケレハ此彼シテ養ケルニ此ハ元下ニ人  
氣モ遠クテ故ハ元ク心細ク思ヒ次ケラ  
シテ遙ニト見エ候ケルニ過ニシ方行末  
ナトノ衰シナレ事共ク身ニ諾リワ、泣  
ケリ而レ間女將隠シナレ方ニ白地サニ  
ニトテ行ニケルカ良久ク不見エサリケ  
レバ女何カニ此ク久クハ不見エヌニカ  
思テ思テ共ナレ者共ニ告シハ其等行テ

見ケレハ少ねモ元シ女驚テ小田原ワ行  
テ見ケレハ垣ノ有傍ニ少侍ノ袴衣ノ袖  
ノ隈リ懸リヌリ女此シツ見テ元極トヲ  
ニ更不云シヌ被迷テ尚真ヲ見ケレハ其  
ノ後ノ方ニ少侍ノ履ヲリワレノ行足  
ノニ有リ取上テ見シハ只足ノ手ノミソ  
有ケル悲ク極キ変云ハ一ハ愚ニテ女ノ前  
ニ此シツ將行テ卧シ凡ヒ伝達フ此シツ



見レ女何許思工ケムヤヤテ其コニ臣卧  
ニケリ然テ二日許其ニ有ケル程ニ女ノ  
祖ノ大戴此ト聞テ鎮西ヨリ数ノ人ヲ遣  
セテ尋ケルニ亦少将ノ祖ノ大細言ノ許  
ノヨリモ少将鎮西一行ニケリト聞テ人  
ヲ遣ケルニ共ニ此ノ木ノ本ニ尋子来リ  
會ニケリ此ト見テ使喜ヒテラ何テ少将  
殿ハト向ケレトモ可答キ方元ニ奉クニ  
ラ然ニト云ケレハ使奇異ク泣迷一トモ  
更ニ甲斐元ニ鎮西ノ使ハ今ハ甲斐元ト  
云テ女ヲ去来給一トテ鎮西一将行カム  
ト爲レトモ泣迷テ臣卧シテ起モ不上子  
ハ使



大納言娘被取内舎人語芳八  
今昔天皇ノ御代ニ大納言  
ノ人有ケリ子共教有ケル中ニ取テ美藤  
有様微妙キ女子一人有ケリ父ノ大納言  
此レヲ愛シ恐テ行時傍シ不放ヌレテ養  
ヒ傳テ天皇ニ奉ラムトシケルニ其ノ家  
ニ侍ニテ被仕ケル内舎人ト云フ  
者有ケリ其ノ縁有テ其ノ家ノ入立ニテ

大納言娘被取内舎人語芳八  
今昔天皇ノ御代ニ大納言  
ノ人有ケリ子共教有ケル中ニ取テ美藤  
有様微妙キ女子一人有ケリ父ノ大納言  
此レヲ愛シ恐テ行時傍シ不放ヌレテ養  
ヒ傳テ天皇ニ奉ラムトシケルニ其ノ家  
ニ侍ニテ被仕ケル内舎人ト云フ  
者有ケリ其ノ縁有テ其ノ家ノ入立ニテ



近ク被仕ケル程ニ自然ラ歸ニ此ノ姫君  
ヲ見テケリ歎テ有様氣ハヒノ世ニ不似  
ス巖アリケルヲ見テ此ノ男忽ニ愛欲ノ  
心深ク羨テ思ヒ可寄クモ此又変ナシ氏  
其人後ハ万人事不思スシテ夜ニ晝共此  
ノ姫君ノ有様ノ心ニ懸リテ見ニ欲ク  
難堪ク思ヘケル程ニ果ニハ病ニ成テ物  
ナトモ敢テ不食ハスシテ可死キ程ニ成

ニケレハ返ニス思ヒ縋テ其ノ姫君ノ御  
方ニ有ケル女ニ會テ極タル大變ニテ殿  
ニ可申キ事ノ候ヲ姫御前ニ申サムト思  
給フルヲ其ノ事申給ヘト云ケシハ女何  
事ヲ申サムト云ケシハ男此ノ妻ヲ極ク  
ル審度ニテ人傳テハ吾不申ニシキ直  
ニテナム有ルヲ已シ年来此ノ殿ニ仕  
テ内外元キ身也忝クモ端ニ立出サセ給



ヒヲラハズ人傳テ細カニ申サムト  
思給フルト云ケシハ女其人由シ向テ姫  
君ニ此ヲナム申スト思ヒマカニ諸  
ケシハ姫君何変ニカ有ラム實ニ其ノ男  
ハ親ヲ被仕ル者ナシハ可憐キニモ此又  
自ラ向カムト云ケシハ女此ノ由ヲ告  
シハ喜キ物カラ心陰キテ心ニ思ケル  
様ハ今ハ生テ世ニ可有クモ不思エサリ

ケシハ同死ニシ此ノ姫君ヲ取テ本意ヲ  
遂テ後ニ身ヲモ投テ死ナムト思ヒ得テ  
此モ云也ケリ然ハ男世ニ有ラム事残り  
女ヲ思エテ万ワ心細ク衰シニ思エケシ  
トモ此ノ心疑思ハクテ彼ノ女ニ會テ彼  
ノ事何カニ尚急キ可申キ変ニテナム有  
ルト責ケシハ女此ノ由ヲ姫君ニ申シケ  
シハ姫君何心モ先ノ端ニ出テ妻戸ノ有



此簾ノ内ニ立テ向ムト為レ夜ナシハ人  
モ元シ男延ノ際ニ近リ寄テ打虫シ可申  
キ更モ元ケシハ暫ツ居タルニ奇異ナ能  
シモシテムスレハナナ今ハ我ノ所ノ限也  
ケリト思ヒ煩ヒケシトモ只此ノ思ヒノ  
燵焼ヲカ如クニ思エケシハ然ハシ死ナ  
ムト思テ立走テ簾内ニ飛入テ姫君ヲ撞  
抱テ飛フカ如クニシテ其ノ家ヲ出テ途

ニ去テ人モ無カリケレ取ニ将行ニケレ  
其ノ家ニハ姫君失給ヒニ夕リ皇合テ大  
納言ヨリ始テ一家ノ上中下ノ人騒迷ケ  
ル更元限ニ然シトモ可尋キ方元ケシハ  
甲斐元ノテ四ニケリ其レニ此ノ内舎人  
其ノ靴ヨリ跡ヲ暗クシテ不見エサリケ  
シハ此ノ内舎人カ取ワルトハ不思テ正  
更元キ人ナトニ被諾モシタル事ニカト



ソ疑ヒ合ヘリ亦彼ノ申継ケル女モ院ニ  
内舎人中抱テ逃ニシツハ見シカトモ恐  
テ然モ吾不云テ然ニ疑テソ口ニケリ然  
テ彼ノ内舎人ハ此ノ事同エナハ我カ身  
モ後ニ成ナムト思ケレハ京ニモ吾不有  
シ只逢ナラム方ニ行テ野ノ中ニモ山ノ  
中ニモ此ノ姫君ヲ具シテ有ラムト思ヒ  
得テ此ノ姫君ヲ馬ニ乗セテ我レモ馬ニ

乘テ調度撥負テ陸奥國ノ方ヘ行ケルニ  
只親ヲ仕ケル後者二人ヲ付テ行ケル程  
凡登トモ元ヲ行テ陸奥國ノ安積ノ郡安  
積ト云フ山ノ中ニ行着テ此ハ  
人不来シト思テ其ノ取ニ木ヲ伐テ庵ヲ  
造テ此姫君ヲ居ヘテ内舎人ハ此ノ後者  
共ヲ具シテ里ニ出ツ、食ヲ求テソ食セ  
ケル然テ年月ヲ經ケルニ支里ニ出ヌル



程ハ女ハ只独リワ居ヌリケル而ル間女  
懐任シニケリ男食ヲ求ムヤ為ニ里ニ出  
ニケルニ四五日未ナリケシハ女侍侘  
テ心細ク思エケルニニ菴ヲ立出テ見  
行ケルニ山ノ北ニ穴井ノ有ケルヲ見テ  
我ノ影ノありニ移タリケルヲ見ケルニ鏡  
見ル世ニ元ナリケシハ顔ノ成ニケル様  
モ不知テありニ移タリケルヲ見シハ糸怖シ氣

也ケルヲ搔テ恥カシト思テ此ナム獨言ニ  
云ケル尸サカ山カケサヘニ是山ノ井ノ  
尸サクハ人ヲ尸ミフモノカハト云テ此  
シヲ木ニ昏付テ菴ニ返リ行テ我ノ家ニ  
有ニ時父母ヨリ始メテ方ノ人ニ被傳テ  
微妙ナリシ事共ク思ヒ出シテ心細キ交  
無限ノ何ナル前ノ世ノ報ニテ此ニラムト  
思ケルニ吾マ不堪ナリケムマヤテ思ヒ死



ニ死ニケリ其ノ後男食物ナト求テ後者ニ  
持ヒテ持来テ見ケシハ死テ即ヒリケシハ系  
衰シニ奇思ト思ケルニ山ノ井ニ木ニ書付タ  
リケル歌ヲ見テ詠ヨ急ヒ悲ムテ奄ニ還テ死タ  
妻ノ傍ニ割ヒ卧シテ思ヒ死ニケリ此ノ事ハ  
後者ノ諾リ傳タルニマセノ曰事ニナム  
云スル然シハ女ハ後者也トモ男ニハ心  
不許ニシキ也トナシテ諾リ傳ヘタルトマ

信濃国夷母山諸芳九

今者信濃ノ女更科ト云フ取ニ任ム者有  
ケリ年老タリケル夷母ヲ家ニ居ヘテ袒  
ノ如クシテ養テ年来相割テ過シケルニ  
其ノ心ニ此ノ夷女ヲ系獸ハシク思工テ  
此シク始如ニテ老居リテ居タルヲ極テ  
懐リ思ケシハ帝ニ吏ニ此ノ夷女ノ心ノ  
リ悪キ由ヲ云聞セケシハ吏六借キ吏



カナト云テ此ノ喪母ノ乃ニ心ニ水ヲ愚  
ナレ事共多ク成リ持行ケルニ此ノ喪母  
糸痛ク老テ腰ハ二重ニテ居タリ婦ハ弥  
ヨ此シシ馱テ今ニテ此シカ不死又奉ヨ  
ト思テ丈ニ此ノ喪母ノ心ノ極テ惚キニ  
深キ山ニ将行テ奔テヨト云ケシトモ丈  
糸惜カリテ不奔サリケルヲ妻強ニ責云  
ケシハ丈被責シ倦テ奔テムト思フ心付

テ八月十五夜ノ月ノ糸明カリケレ夜喪  
母ニ去来給一嬖共寺ニ極テ貴キ事為レ  
見セ奉ラムト云ケシハ喪母糸吉キ豆カ  
テ諸テムト云ケシハ男搔負テ高キ山ノ  
麓ニ任ケシハ其ノ山途ニト奉ニ登リ  
立テ喪母下リ可得クモ水又程ニ成テ所  
居一テ男迹テ返ヌ喪母ヲケニニト叫テ  
男答一モ不為テ逃テ家ニ返ヌ然テ家ニ



テ思フニ妻ニ被責テ此ノ山ニ奔テワシ  
トモ年来祖ノ如ク養ヒテ相割テ有ワル  
ニ此シヲ奔ツルカ糸悲ク思エケルニ此  
ノ山ノ上ヨリ月ノ糸明ク差出ツリケシ  
ハ終夜不被寢ス愈ク悲ク思エテ獨言ニ  
此ノナム云ケルワカコ、口ナクサメヤ  
子テサラヒナムヲハステ山ニテルワキ  
ヲモテト云テ示其ノ山ノ峯ニ行テ妻母  
ヲ迎ヘ将来タリケル然テ本ノ如クワ養  
ケル然レハ今ノ妻ノ云ハム妻ニ付テ由  
元キ心ソ不可殺ス今モ然レ妻ハ有ヌヘ  
キ然テ其ノ山ツハ其ヨリナム妻母奔山  
ト云ケル難愛シト云フ辭ニハ曰妻ニ此  
シヲ云フニソ其ノ前ニハ冠山トフ云ケ  
ル冠ノ巾子ニ似タリケルトテ諾リ傳ヘ

タレトマ



任下野国去妻後返棲詔第十

今昔下野国ノ郡ニ任ム者有テリ年  
未夫妻相共ニ棲渡ケル程ニ何ナル更ヤ  
有ケム夫其ノ妻ヲ去テ異妻ヲ儲テケシ  
ハ夫心替リ果テ其ノ本ノ妻ノ許ニ有ケ  
ル物共シ何ニモ彼モ不残サス今妻ノ許  
ヘ計ハ運ニ持行ケルヲ本ノ妻糸心疎ニ  
ト思ケレトモ只男ノ為ルニ任テ見ケル

ニ廣許ノ物モ不残サス皆持行果又只饒  
ニ残タル物ハ馬舩一ツツ有ケル其シシ  
此ノ夫ノ従者ニテ馬飼ニテ仕ケル童有  
ケリ若シハ真梶凡トツ云ケル其シツ使  
ニテ取ニ遣セツリケシハ本ノ妻此ノ童  
ヲ見テ云ケル様今ハ世ニ不來シヤト童  
云ツ何テカ不參候サラム心淺クモ被作  
ルカナトテ馬舩持行カムト為ルニ本ノ



妻已カ主ニ申サムト思フ妻ノ有ルヲハ  
申ラムマト云ケレハ童系者ヲ申シ候ヒ  
ナムト云ケレハ本ノ妻文ヲ奉ラムヲハ  
更ニ世モ不見給ハシ只妻ニ此ヲ申セト  
テフ子モコシカチモコシナケフヨリ  
ハウキセノナカシイカテワラムト童  
此ヲ聞テ返リ行テ主ニ此ナム被作ワレハ  
男此ヲ聞テ哀シセトマ思ヒケム運ヒ取  
ヲリケル物共ヲ皆運ヒ返シテ本ノ妻ノ  
許ニ返行キテ本ノ如白地目モ不為テ棲  
ケル然シハ憤有ル心有ル者此ナム有ケ  
ルトナム詔リ傳ヘタルトマ  
品不賤人去妻後返棲詔第十一  
今昔誰トハ不云ス品不賤ヌ君達受飲ノ  
年若キ有ケリ心ニ情有テ故ニシリナム  
有ケル其ノ人年来棲ケル妻ヲ去テ今メ



カシキ人ニ見物ニケリ然シハ本ノ所ヲ  
ハ忘シ畢ヌ今ノ所ニ任ケシハ本ノ妻心  
疎シト思テ糸心細ツテ過ケル男楠津ノ  
国ニ知ル所有ケシハ遊ハムカ為ニ下ケ  
ルニ難波邊ヲ過ケル程ニ濱邊ノ糸護キ  
ヲ見行ケルニ蛤ノ小マカナルニ海松ノ  
房マカニテ生虫タリケルヲ見付テ此レ  
極ヲ興有物也ト思テ取テ此レヲ我カ疑

去ソ思フ人ノ詩ニ遣テ見セテ興ヒサセ  
ムト思テ小舎人童ノ態様ノ方ニ心得テ  
仕ケルヲ以テ此レ情ニ京ニ持行テ被ニ  
奉シ此レ中興有ル物ナシハ見セ奉ラム  
トテナムト申セト云テ遣ケシハ童此ヲ  
持テ行テ思ヒ遠ヘテ今ノ所ヘハ不行持  
スシテ女ノ妻ノ家ニ持行テ此ナムト云  
入タリケシハ女ノ妻糸思ヒ不懸ヌ程ニ



此ヲ興有ル物ヲサハ遣セテ此ノ我カ上  
ニテ不失ハテ御覧ヒヨト云遣セテシハ  
殿ハ何ニ御ニスソト向スシハ童搦津ノ  
国ニ海ニスニ候フ其シニ北波边ニテ此  
シハ御覧シ付タル物ヲ奉ラセ給ヒタル  
也ト云ハハ本ノ妻此ヲ同クニ恠ク候事  
ニ取遠ハニ將來タルニマ有ラムト思ハ  
トモ取り入シテ然乘リ又ト許云セテシ

ハ童即チ走り返テ搦津ノ国ニ行テ主ニ  
慥ニ奉リ候ヒヌト云ハハ主ハ今所ニ將  
行タルソト知テ有ケルニ彼ノ本ノ所ニ  
ハ此シテ見ルニ實ノ興有ル物ナシハ盪  
ニウシ入シテ前ニ至テ此シテ入シテ興  
シ見居タリケリ而ル間男十日許有テ搦  
津ノ国ヨリ返リ上テ今ノ妻ニ何シカ彼  
ノ奉リシ物ハ侍リマト折嘆テ云ケシハ



妻遣タリシ物マハ有シ其シハ何物ヲト  
云ケシハ男吾マ小キ蛤ノ可咳氣ナルニ  
海松ノ屑マヤニ生虫タリシヲ近波ノ濱  
辺ニテ見付テ見シニ興有ル物也シカハ  
急キ奉リシハト云ハハ妻更ニ然ル物不  
見エス誰ヲ以テ遣セ給ヒシヲ持来タラニ  
シカハ蛤ハ焼テ食テニシ海松ハ砒ニ入  
シテ食ニシト云フニ男同クニ思ヒニ遠

テ少シ心月无キ様也然テ男外ニ出テ遣  
セシ童ヲ呼テ汝ハ有シ物ヲハ何ニ持行  
ニシトト向ハハ童思ヒ遠一テ本ノ取ニ  
持行タル由ツ云ハハ主大キニ嗅テ速ニ  
其シ取り返シテ只今来ト責シハ童極キ  
箔ヲモシテケルカナト思ヒ驚テ本ノ取  
ニ走り行テ此ノ由ツ云入セタリケシハ  
本ノ人然シハコソ所遠一也ケルニコソ



ト思テ水ニ入シテ見ケルヲ急キ取上テ  
陰奥紙ニ裹テ返し遣ケルニ其ノ紙ニ此  
ナム書タリケルアニノワトシモハヌカ  
ヲニアリケシハミルカイナクモカ一し  
ワルカヤト童此シヲ持行テ此ヲ持参ワ  
ル由ヲ云ケシハ主外ニ出テ此シヲ取テ  
見ルニ本様ニテ有シハ糸喜ク不失ハス  
シテ有ケルト心悟リ思テ内ニ持入テ披  
テ見シハ裹紙ニ此ヲ書タリ男此シヲ見  
ルニ哀系シニ悲ソテ今ノ妻ノ具ハ焼テ  
食テニ海松ハ碓ニ入シテ食テニシト云  
シ事思ヒ被合テ忽ニ心替テ本ノ所ニ行  
ナムト思フ心付ニケシハヤカテ其ノ蛤  
ヲ打具シテ行ニケリ定テ其ノ今ノ妻ノ  
云シ事本ノ妻ニ語りケル然テ今ノ妻ヲ  
ハ忘シテ本ノ所ニナム候ケル情有ケル



人ノ心ハ此ナム有ケル現ニ今ノ妻ノ云  
ケム事疎ニテムカシ本ノ妻ノ情ニハ必  
ス返リ可極キ事也トナム語リ傳ヘタル  
トマ

任丹波国者妻讀和歌語芳十二

今昔丹波ノ云々ノ郡ニ任ム者アリ田  
舎人ナシトモ心ニ情有ル者也ケリ其シ  
カ妻ヲ二人持テ家ヲ重ヘテナム任ケル

本ノ妻ハ其ノ国ノ人ニテナム有ケル其  
レヲハ静ニ思ヒ今ノ妻ハ宗ヨリ遠ヘテ  
ル者ニテナム有ケル其レヲハ思ヒ増テ  
ル様也ケレハ本ノ妻心疎シト思テソ過  
ケル而ル間秋北方ニ山郷ニテ有ケレハ  
後ノ山ノ方ニ糸衰シ氣ナル音ニテ麻ノ  
鳴ケレハ男今ノ妻ノ家ニ居タリケル時  
ニテ妻ニ此ハ何カ因給フカト云ケレハ



今ノ妻剪物ニテモ耳ニ焼物ニテモ歎キ  
奴ヲカシト云ケレハ男心ニ遠キ京ノ  
看ナレハ此様ノ妻ヲハ興スラムトコワ  
思ケルニ女シ心月无シト思テ只本ノ妻  
ノ家ニ行テ男此ノ鳴ツル床ノ音ハ同結  
ヒワカト云ケレハ本ノ妻此ナム云ケル  
ワシモシカサキテソキニニコヒラシシ  
イニコソコハツヨワニノミキケト男此  
ツ関テ極シツ衰シト思テ今ノ妻ノ云ツ  
ル事思ヒ被合テ今ノ妻ノ忘失ニケレハ  
京ニ送テケリ然テ本ノ妻トナム棲ケル  
思田舎人ナシトモ男モ女ノ心ヲ思ヒ知  
テ此ナム有ケル亦女モ心ヲへ可嘆ナリ  
ケレハ此ナム和歌ヲモ讀ケルトナム諸  
リ傳ヘタルトマ



夫死女人後不嫁他夫詔第十三

今昔 國ノ郡ニ任ケル人祖有

テ娘ニ丈ヲ合セタリケルニ其ノ丈失ニ

ケシハ祖亦他ノ夫ヲ合セムト為ルニ娘

此シヲ聞テ母ニ云フ我シ男ニ具シテ可

有キ宿世有ラニシカハ前ノ男ツソ不死

スシテ相具シテ有ラニシカ男ニ不具ニ

シキ報ノ有シハコソ成シモ死ヌラト辭



ヒ丈ヲ儲メリトモ身ノ執ナラハ亦モ死  
ナム然シハ此ノ事可被ハシト母此レシ  
関大キニ警テ父ニ此ノ由ヲ諸ケレハ父  
ノ云ツ我レ身既ニ老ニツリ更近キニ有  
リ母ケ其ノ後ハ何ニシテ尸世ニハ有ラ  
ムト為ルトテ尚合セムト為レ娘父母ニ  
云フ然ラハ此ノ家ニ巢ヲ作テ子ヲ産メ  
レ驚有リ雄鷹ヲ相具セリ其ノ雄鷹ヲ取  
テ教ヒテ雌鷹ニ任シテ付テ放テ給ハ然  
テ明ケム身其ノ雌鷹他ノ雄鷹ヲ具シテ  
来メラム時ニ其レシテ見テ我レニ丈ヲハ  
合セ給ハ畜生ヲラ丈ヲ失ヒツシハ他ノ  
丈ヲ儲メル事无シ呪マムハ畜生ヨリモ  
心可有シト父母現ニ然モ有レ事トテ其  
ノ家ニ巢ヲ作テ子ヲ産メル驚ヲ取テ雄  
鷹ヲ教ヒテ雌鷹ニ任シテ付テ放



ツ然テ明レ年春夢ヲ待ワニ其ノ雌鶯他  
ノ雄鶯シ不具スレテ頸ニ糸ハ付ケラ来シ  
リ巢シ乍テ子ヲ産ム変元ワレテ世ニ去ヌ  
父母此レヲ見テ實ニ悲レ変也ケリト云  
テ娘ニ史合セムノ心元ワテ心ニケリ然テ  
娘此ナム云ケルカワテ口ハアハシトモ  
ラムツハメワラフタリハ人ニチキラム  
モノヲトワ云ケル此レヲ思フニ昔ノ女  
ノ心ハ此ナム有ケル近來ノ女ノ心ニハ  
不似サリケルニコソ鶯ノモ亦他ノ雄元  
ケシハ子ハ不産子トモ家ニ来リケムコ  
ソ哀ナレトナム語り傳ヘタレトマ



人妻化成弓後成鳥飛失詔者十日

今昔ノ國ノ郡ニ任ケル男有ケリ其

ノ妻形子姦廉ニシテ有様微妙アリケル

吏難去リ思テ棲ケル程ニ妻吏寢タリケ

ル間ニ男ノ姿ニ見ル様此ノ我カ愛シ思

フ妻我シニ云ク我シ汝ト相棲ト云一ト

モ我シ忽ニ遙ナル可行ナムト又汝ヲ今

ハ不可見ス但ニ我カ形見ツバ留置ナム



其しつ我ゆ替ニ可哀キ也ト云フト見ル  
程ニ夢覚ヌ男驚キ駭テ見ルニ妻元ニ起  
テ近キ邊ニ此ヲ求ムルニ元ケシハ奇異  
ト思フ程ニ本ハ無アリワルニ枕上ニ弓  
一張立タリ此しツ見ルニ夢ニ散見ト云  
ツルハ此ヲ云ケルニマト疑ニ思テ妻若  
シ尚マ来ルト待テト云遂ニ不見エヌし  
テ更急ニ悲フト云一臣甲斐元ニ此しハ

若し鬼神ヤムトノ變化シタリケルニマ  
ト怖しク思ヒケリ然リトテ夸ハ何ヤハ  
セムト為ルト思テ其ノ弓ヲ傍ニ近ク立  
テ明ケ暮シ妻ノ急ニキニ、ニハ午ニ取  
リ橙巾ヒヤトシテ身ヲ被ワヌ元カリケ  
リ然テ月来ツ程ニ其ノ弓前ニ立ツ  
ルカ俄ニ白キ鳥ト成テ飛ヒ出テ遙ニ南  
ヲ指テ行ク男奇異ト思テ虫ヲ見ルニ雲



ニ付テ行クヲ男尋子行テ見シハ紀伊ノ  
國ニ至ヌ其ノ多赤人ト成ニケリ男然シ  
ハコソ此ハ只物ニハ非サリケリト思テ  
其ヨリワ返ニケル然テ男和歌ヲ讀テ云  
ワアサモヨヒキノカバユスリユクミツ  
ノクツサマムサマイルサマムサマト此  
ノ歌近來ノ和歌ニハ不似スカシアサモ  
ヨヒトハ朝ノテ物食ス時ヲ云フ也クツ  
サマムサマトハ猶スレ野ヲ云フ也此ノ  
歌ハ因リ何トモ心不付ニシケシハナム  
亦此ノ語り奥意リ現ニトモ不思エヌ事  
ナシトモ曰キ記ニ書タル変ナシハ此ナ  
ム語り傳ヘタルトス





Faint, illegible handwritten text in seal script, arranged in vertical columns across the right page.



Small handwritten mark or characters on the left page, near the gutter.

Small handwritten mark or characters on the left page, near the gutter.

Small handwritten mark or characters on the left page, near the gutter.



