

本草綱目啓蒙

辛章
滑蒙

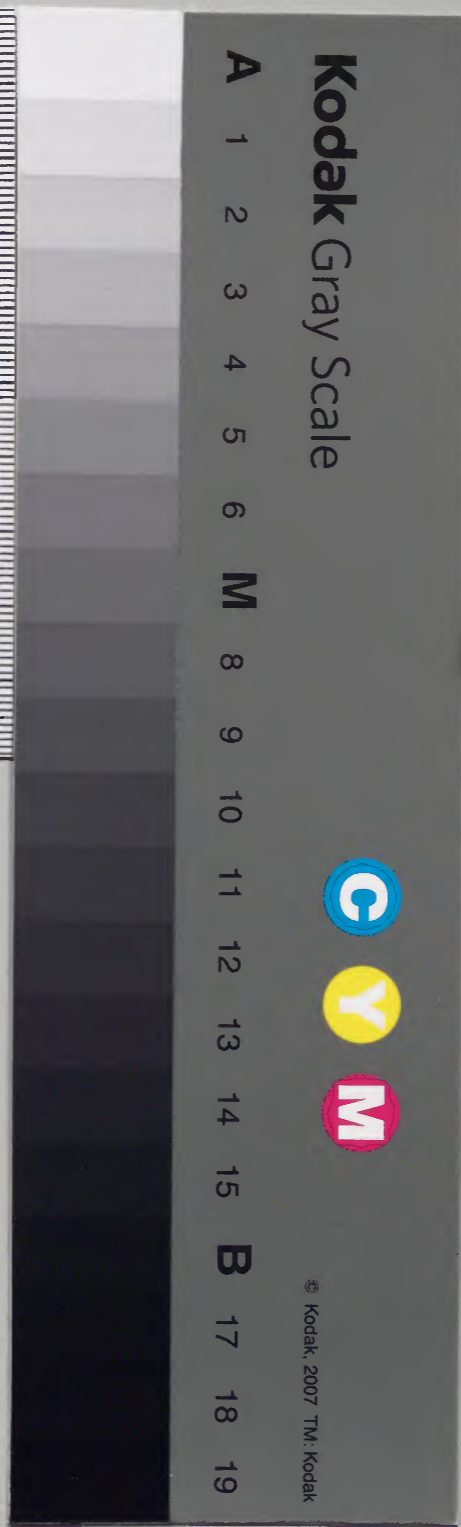
自二十二
至二十三

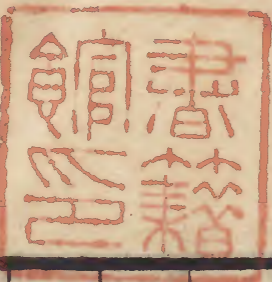
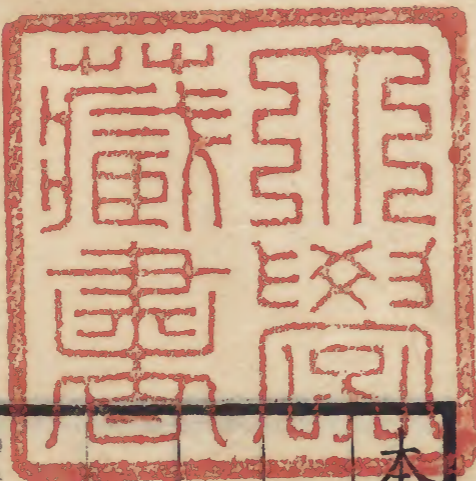
			一七四六三	和書門
			二二六	
二七	二	六	三	類
冊	架	函	號	

庫	文	閣	內	
二四			一七四六三	和
函			二二六	書
四	冊	架	號	類

內閣文庫	
番號	和 17463
冊數	27 (13)
函號	264 20

動植物

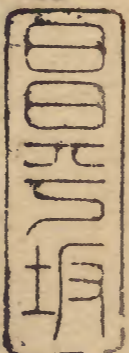




本草綱目啓蒙卷之二十二菜部目錄

菜之一 葷辛類三十二種

淺草文庫



韭

山韭 孝文韭附

葱

茗葱心

胡葱

薤 薤參蕎附

蒜

山蒜

葫

五辛菜

芸薹

菘

芥

白芥

蕪菁

萊服

生薑

乾薑 天竺乾薑附

本草綱目

卷之二十二目錄一

銀坊干藏

同蒿

邪蒿

胡荽

胡蘿蔔

水蘄

蘄

紫葳

馬蘄

懷香

蒔蘿蜀胡爛

馬數低思吉附

羅勒

白花菜

葶菜

草豉

本草綱目啓蒙卷之二十二

蘭山小野先生口授 孫 小野職孝士德 録

菜之一 葷辛類三十二種

韭

コミラ和名ニコミラ和名ニラ和名フタモジ上總

辛葉和方書

一名懶人菜爾雅

山藿事物

和同上

一束金事物

小開園同上

菜鍾乳汝南

鍾乳草蔬食

翠髮名物

蘇勃本草

俗名ニラ故ニ又フタモジト云圃中ニ多ク栽ユ
 葉ハ小葉ノ麥門冬葉ニ似テ濶ク厚ク色淺シ一
 根ニ叢生ス刈取ル寸ハ速ニ復出ヅ故ニ年中ニ
 幾度モ刈取ベシ又一度栽テ其根久ク生ス故ニ
 韭ト名ク夏別ニ數莖ヲ生ス高サ一尺許柄ニ小
 枝數十聚リ上ニ花ヲ開ク大サ三分許六瓣白色
 形山蒜花ノ如シ後圓實ヲ結ブ熟ノ自ラ開ク内
 ニ小黑子アリ是藥用ノ韭子ナリ霜後苗枯ル春
 ニ至リ宿根ヨリ葉ヲ生ス

山韭

ヤマニラ

山野自然生ノニラナリ

集解水韭ミヅニラ池澤及流水中ニ生ス葉ハ

韭葉ノ如クシテ濶ク臭氣ナシ根水底ニ生ノ流

ニ從フテ靡ク

附録孝文韭即山韭ナリ

葱

キ和名

ヒトモジ

子ギ

子ブカ

積翠

名物

一名麝香草

紺珠

水晶管

蔬菓

積翠

法言

管統水加

恩簿

子ギ一名子ブカ筑前ニテ四才ホ子ギト呼ブ古
 名キ故ニ又ヒトモジト云圓葉内空ク末尖リ臭

氣多シ夏莖ヲ抽テ花ヲ開ク小ニノ色白ク多ク
 簇ル後實ヲ結ブ色黒シ葉四時枯レズ常ニ食フ
 ベシ葉本根上色白シ即藥用ノ葱白ナリ武州ノ
 岩附濃州ノ宮代ノ葱白長クメ尺ニ近シコレヲ
 シロ子ギ濃州ト呼ブ又下野ノ梅澤上野ノ鹿沼
 ニモアリ皆名産ナリ本經逢原ニ服地黄常山蜜
 桂者犯之無効生葱尤忌生葱與鷄雉犬肉食之令
 人動血ト云リ綱目ニ冬葱漢葱樓葱ヲ載テオホ
 子ギヲ收メズ其白根ハ皆通用スベキ故ナリ鎮
 江府志ニ青葱ト云ヒ福州府志ニ長生葱ト云ヒ
 醫學入門ニ四季葱ト云ヒ劔南詩稿及茗荻心ノ下

ニ常葱ト云フ皆オホ子ギナリ

集解

冬葱ハワケギト呼ブオホ子ギヨリハ葉細

シ實ヲ結バズ故ニ苗ヲ分テ栽ユ一名科葱鎮江府志

大葱群芳譜注大茗葱本草彙言

漢葱ハカリギト呼ブ一名キナヘ佐州コレモ葉

小ナリ夏月刈テ食用トス刈レバ愈盛ニ茂ス夏

葱ナリ五月葱ト云ト大和本草ニ見ヘタリコレ

ニハオホ子ギト同ク花實アリ一名小葱群芳譜註

夏葱同上又オホ子ギヲ刈テ食フモカリギト

云同名ナリ俗誤テカレギト呼ブ

樓葱ハソランダ子ギ一名ヤグラ子ギマン子

シ子ギ サシガイ子ギ奥州南部ニ多シ何レノ
 地ニ移シ栽ユルモ繁茂シ易シ葉ハ子ギヨリ肥
 大ナリ當中ノ葉梢ニ短小葉多ク聚リ生シ又其
 葉上ニモ短葉生シ三重ニモ七重ニモナル其短
 葉ノ本ニ根アリテ鬚ヲ生ス地ニ移ノ生シ易シ
 又根旁ニモ嫩苗ヲ多ク生シ分栽スベシ一名樓

子葱 救荒本草 蟠葱 本經 逢原 臺葱 物類相感志

茗葱

ギヤウジヤニンニク
 ゼンジヤウニンニク 新校
 ゼツチヤウニンニク 天和 本草

エイザンニンニク タケシマニンニク
 ヤマビル ジウニヒトヘ 野州

一名隔葱 救荒本草 鹿耳葱 同上 華葱 法苑珠林

東北州深山ニ生ス古ハ城州以叡山ニモアリト
 云今ハナシ花戸ニ多ク栽ユ早春舊根ヨリ苗ヲ
 生ス根上絲ニテ包裹シ葱白菘蘆ノ如シ葉ハ紫
 萼葉ニ似テ縦道ナシ莖高サ八九寸三葉下ニ互
 生シ頂ニ花ヲ開ク韭花ノ如ニメ大ニ六瓣淡紫
 色又白花ノ者アリ後實ヲ結ブ形韭子ノ如シ熟
 ノ苗枯ル根ハ枯レズ形水仙根ノ如シ

胡葱

詳ナラス

一名紫葱卿藥本草

和名鈔ニアサツキト訓スレ尺穂ナラス又和名鈔延喜式ニ島蒜ヲアサツキト訓ス清醫周氏等ハ香葱麥葱ト云アサツキハ葉細ク色淺シ上巳ニ食用トス其後ハ葉コハクナリテ食フベカラズ一名ヒトモジ筑前肥前センブキ筑前センホンワケギ伯州三月ワケギ勢州是廣東新語ノ絲葱ノ類ナリ

薤

オホミラ和名鈔 サトニラ古名 ラツキヤウ

タマムラサキ新校 ワカムラサキ花戸

ランキヤウ筑前根名

一名菖藥性奇方 大韭潞安府志 付菜卿藥本草

小根菜醫宗金鑑 釣喬同上 守宅授時通考 家宅同上

蕎苳類書纂要

圃ニ栽ユ葉ハ葱ヨリ狭細長サ一二尺三稜ニメ内空シ臭氣アリニ根ニ多ク叢生ス秋數莖ヲ抽テ高サ一二尺頂ニ小花簇開ク韭花ニ似テ大ニ紫色觀ツベシ後實ヲ結ブ亦韭子ノ如シ根ハ山蒜根ニ似タリ旁ニ子根ヲ多ク生シ繁殖ス筑前ニテハ夏月根ヲ採リ久ク乾シテ皮ヲ去リ酒

醋醬油ノ濃煎汁ニ漬シ固ク封スルヲ兩月コレ
ヲランキヤウト云薩州ニテハ根ヲ醋砂糖ニ
テ煮ソノ汁ニ漬シ一年ヲ歷テ酒サカベトス一種ヤ
マラツキヤウ下濕ノ地ニ自生ス薤葉ヨリ細ク
厚クシテ色深シソノ花深紫色ニシテ美シ是山薤
ナリ

附錄 蓼薺 詳ナラズ

蒜

ヒル和名 ヨビル新校

一名 蘭葱梵網 卍卍 卍卍 通雅 夏蒜三才

美菜名物 月し 賴伊郷藥 本草

山蒜ヲ圃ニテ培養スル者ニシテ卽小蒜ナリ故ニ
コビルト云釋名ノ註ニ五辛ヲ説テ詳ナリ五辛
ニニツアリ佛家ノハ食フヲ忌ムノ五辛ナリ
練形家ノハ養生ノ爲ニ服スル五辛ナリ時珍皆
食フヲ忌ノ五辛トスルハ非ナリ

山蒜

子ビル和名 ノビル 子ムリ 阿州

子ブリ 江州 子ンブリ 加州 ヒルコ奥州

チモト 仙臺 キモト コアサツキ同上

一名 野蒜東醫 寶鑑

原野道旁積間甚多シ葉ハ葱葉ニ似テ至テ細ク

微稜アリ年ヲ經ル者ハ徑リ二分許長サ一二尺
數葉互生ス其臭亦葱ノ如シ春中賤民苗根ヲ連
子採リ煮食フ餘時ハ食フニ堪ヘズ根ハ白色大
サ棗ノ如シ夏月莖ヲ抽ク一二尺梢ニ數十花簇
生ス薤花ニ異ナラズメ色淺シ後實ヲ結ブ秋ニ
至テ熟メ紫黑色卷丹子似テ大小均シカラズ大
ナルハ豆ノ如シ小ナルハ綠豆ノ如シ實落テ自
ラ生ス又莖頂ニオイテ葉ヲ生スル者アリ山蒜
澤蒜石蒜皆ソノ生スル處ヲ以名ク皆一物ナリ

胡

オホビル 和名 ニンニク オホニンニク

ヒル東國 和名 ロクドウ 本草

トチ勢州

一名麝香草 汝南圃史 事物紀原 天師拳 蔬菓

葉ハ扁ノ水仙葉ヨリ潤ク夫リ臭氣多シ數葉互

生ス夏月粗圓莖ヲ抽テ梢ニ白花簇生シ莖花ニ

似タリ花後子ヲ生ス稜アリテ根形ノ如ニノ甚

小シ根皮色赤シ保昇ノ説ニ涇陽者皮赤甚辣ト

云フ是也一種苗大ナル者アリ葉長大ニノ柔軟

ソノ端常ニ卷曲ス故ニツルクビ 江戸ト呼ブ臭

氣少ノ味美食用ニ可ナリ早ク生シ早ク枯ル根

皮色白シ保昇ノ説ニ出梁州者大徑二寸最美少

辛ト云フ者はナリソノ子莖中ニ胎生ス俱ニ根ハ六七瓣簇リ籜中ニアリ採リ收メ皮ヲ去リ一瓣ゾ、分チ栽ユレバ其年中ハ栽タルマ、ニテ辦ヲ増サズ是ヲ獨子萌ト云フ藥ニハコレヲ用ユ故ニ五月獨蒜銀硃ノ名アリ和名鈔ニヒトツビルト訓ス翌年ニ至レバ周リニ子ヲ多ク生ノ母根ノ如ク六七瓣トナリ皮ヲ以包裹スコレヲ成籜蒜ト云フ頌ノ説ニ至明年則復其本ト云フ是ナリ獨子萌一名獨蒜附方獨頭蒜同上獨顆蒜發明顆蒜雀ノ獨辦蒜本經獨脚蒜八閩獨窠蒜物紺珠獨囊蒜本草此書ニハ單ニ蒜ト云フ小蒜ト

ス故ニニンニクヲ大蒜ト云ヒ葫ト云テコレヲ分ツ然レハ附方中及他ノ方書ニテハニンニクノ一ヲモ通シテ蒜ト云フ

五辛菜

コノ條ノ五辛ハ食フヲ忌ニハ非ス正月ニ辛味ノ者ヲ雜ヘ食フ發生ノ氣ヲ助ケ邪穢ヲ避ケ新年ヲ迎フルナリ故ニ韭ノ發明頌ノ説ニ昔人正月節食五辛以辟癘氣謂韭ニラ葱ニギク蒜ニシク薑ニシク也ト云食物本草ニハ此下ニ春日獻韭元日薦辛以其助發生而辟邪穢也ト云フ必シモ五品ニ限ラス故ニ此集解ニ葱蒜韭薑芥六トス又此品ニ拘ハラズ

月令通政正月之節食五辛以辟厲氣五辛謂蒜葱
 韭蘿蔔薑群芳譜晉書立春日以芥芽蘿蔔為菜盤
 相饋事林廣記引風土記云元日食五辛練形註云
 芥菜所以助五藏也五辛即大蒜小蒜韭菜薑薤胡
 萎是也此等ノ文ニ據レハ辛味ノ菜類ヲ元日及
 立春ニ食フヲ五辛菜ト云フ

莖薹

一名油薹本草 油芥閩書 臭菜盛京通志

塌科菜食物本草 菜花菜同上 芸薹菜群芳譜

苦心菜浙江通志

秋分ニ栽ヘ春ニ至テ莖ヲ抽テ二三月黃花ヲ開
 ク四瓣末ダ花ヲ開カザル已前ニ中心ヲ摘ミ食
 用トス時珍冬春採薹心為茹ト云フ是ナリ薹心
 シ菜承餘姚縣志ト云古名ク、ダチ一名クキダチ南部
 ツダ備前中心ヲ摘ムハ枝ヲ多ク出シ花實多カ
 ラシメンガ為ナリ正字通ニ摘心為菜茹其旁心
 結子可搾油ト云四月ニ至テ子熟スナタ子ト呼
 ブ搾テ油トナスヲナタ子ノアブラト云フ附方
 ニ菜子油ト云フ一種京ニテハタケナト呼ブ
 モノアリ和方書ニ真菜ト云フノ形狀アブラナ
 ト同ノ色淺シ又油ヲ採ルベシ莖薹ノ一種ナリ

本草卷之二十二 九 辰子年歲

菘

トウナ シロナ インゲンナ

一名玉芝 名物 法言 晚菘 正字 通 菘 北戸 録

筍奴 事物 紺珠 菌妾 同上 張相菘 閩書

青菜 山東 通志

形狀油菜ニ似テ色淺ク葉最厚ノ筋白シ醃藏ニ
宜シ城州加茂スイクキナモ菘ノ一種ニメ汝南
圃史ノ菘菜ナリ一種ヲランダナ葉長大ニノ蘇
菘ノ形ノ如シ厚ノ白色ヲ帶ビ甘藍ノ形狀ニ似
リ年ヲ經ル者ハ高サ五六尺葉皆枝梢ニ聚リテ
重葉牡丹花ノ形ノ如ク冬月觀ニ堪タリ其莖末

粗ク本細シ根ハ塊ナクノ鬚アリ故ニ苗大ナル
者ハ倒レ易シ春ハ叢葉中ヨリ莖ヲ抽テ漸ク花
形ナクナリテ葉互生ス油菜ニ後レテ花ヲ開ク
穂形油菜ヨリ長大ナリ花モ大ニノ色淺ク甘藍
ノ如シ花後莢ヲ結ブ根枯レズ枝ヲ採リ拵挿メ
活シ易シ是頌ノ説ノ牛肚菘ナリ 汝南圃史ニ
云春曰春菜又名白菜秋曰葵菜又名秋菜晚冬者
曰蹋菜

正誤紫菘 ムラサキナ一名アカナ アフギナ

近江ナ京日野ナ江州アカ、ブラ同上葉油菜ニ
似テ紫色根長サ五六寸ニノ圓ナラズ色紫赤用

本草綱目卷之二十二 菜部 菘

テ齋クハシトナス江州日野名産ナリ他地ニ栽レバ變
ズ紫菘ヲ時珍紫花菘ト爲ス者ハ非ナリ紫菘紫
花菘兩物ト爲ベシ

芥

カラシ

一名辣菜群芳譜芥菘通雅辛芳名物

鶏脚事物紺珠芥天同上香薩利殺跛金光明經

家芥子附方小芥子辣芥子共同

黑芥子白芥附方

葉油菜ニ似テ小ク鋸齒細ク皺紋多シ花實油菜
ヨリ小ナリ品類多シ時珍ノ説青芥ハ常芥ナリ

大芥ハオホガラシ一名オホバガラシトクワ

カナ讚州タカナ九州葉長大ニメ二尺許深綠色

上巳艾多シコノ葉ヲ雜ヘテ色ヲ助ク葉ヲ

煮レバ臭氣アリテ葱ノ如シ子ハ辛味少クシテ

葉ハ辛シ一名春不老河間志八斤菜群芳譜芥菜盛京

通志萬年青閩書同名多シ馬芥ハ詳ナラズ花芥ハイラ

ナ葉微紫色周邊ニ細碎缺刻多シ華亭縣志ニ紫

花芥ト云飲食集ニ花葉芥ト云一種大葉ニメ周

邊ノ缺刻極テ深細ナル者ヲ俗ニシユンプラン

ト云一名チリメンナ紀州八丈ナ勢州ノデナ同上

是亦花芥ナリ紫芥ハムラサキガラシ一名アカ

本草綱目 卷之二十二 菜部 第十一 蕪菁

ガラシ常芥ノ形ニシテ紫色ナル者ナリ

シロガラシ 江戸ガラシ

一名白胡芥 閩書

形狀芥菜ニ同クノ只苗微白ヲ帶ガ子色黄ナリ

藥ニハコレヲ用ユ

蕪菁

カブラ 菜カブラ ナカブナ ハウキナカブ

一名四時菜 月令 廣義 大頭芥 食物本草會纂 葑菜 事物紀原

芴菁 北戸 錄 眞菁 急就 篇 眞精 通雅

禾菁 卿藥 本草

菜油菜ニ似テ大ナリ根モ大ニシテ食フベシ

品一ナラズ諸州ニ名産アリ根ノ形圓アリ扁アリ

長アリ大アリ小アリ近江カブラハ根最大ニ

七八寸ノ潤サニシテ扁ク下ニ一尾アリ色潔白

煮食ヘバ軟美ナリ江州大津尾花川名産ナリ此

種ヲ他地ニ栽レバ形同シケレバ味劣ル是九英

蔓菁ナリ天王寺カブラハ攝州天王寺村坂田ノ

産ヲ名品トス乾シテ他州ニ多ク出スホシカブ

ラト云形小ナルモノ多シノ近村ノ産ニノ坂

田ノ産ニ非ス坂田ノ産ハ根四五寸ノ潤サニバ

扁ク近江カブラノ形ニ似テ尾ナク周邊ニ鬚多

本草綱目 卷之二十二 菜部 第十一 蕪菁 眞菁 眞精

本草綱目卷之二十一 菜部

シ煮食ニ宜シカラズ又藏菜ニ宜シカラズ只乾菜ト爲シテ良ナリ筑前ニテ四スハリカブト云是蓮花白正字通ナリ

菜服

カバミグサ古歌オホ子ダイコンコ、ロブトスバシロ

一名大菜根證治玉本典籍地酥事物

羞精名物蘿華同上蘿薑大倉志萝卜子赤水

唐菁本草蘿白汝南史篤魯馬事物拉遠通雅

蘆肥同上葵子癸辛雜識服子本經逢原當當品字箋

民間日用ノ菜常ニコレヲ裁ヘ四時皆アリ葉ハ

蕪菁ヨリ硬粗ニメ細刺毛アリ三四月高臺ヲ抽

テ花ヲ開ク菜花ニ似テ紫碧色或ハ淡紫色或ハ

白色後角ヲ結ブ角中ノ子大サ麻子ノ如ク形圓

長等シカラズ黄赤色其根白色長大ナリ煮食生

食醃食乾食皆可ナリ諸州ニ名産アリ一州ノ中

又名品アリ尾州ノダイコン甚肥大ナリ尾張ダ

イコント云ソノ中宮重ノ産名物ニノ獻上アリ

宮重ダイコント云真ノ尾張ダイコンナリ他地

ニテ作ル者ハ至テ長大ナレ凡真ニ非ズ藝州水

根圍一尺餘短シテ尾アリ備後三原河

高濱ノ大根圍二尺長サ三尺ト云須ノ説ニ河

朔有極大者而江南安州洪州信陽者甚大重至五

本草綱目卷之二十一 菜部 三 根干菜

八百六十九百六斤或近一秤二百錢四ト云フ此類ナ
 リ物理小識ニ金谿大如斗固原有一車載兩枚者
 通雅ニ陝西邊上有一車載兩枚者或曰金谿出大
 蘆艸如斗ト云皆極テ大ナル者ヲ云リアカダ
 イコンアリ時珍ノ説ノ紅蘿蔔ナリ汝南圃史ニ
 別有一種紅皮鮮如血深物理小識ニ白下紅皮通
 雅ニ南京有紫赤皮者他處皆白ト云フ苗ノ形狀
 常ニ異ナラズメ根紫赤色ナリモリグチ大根
 アリ河州守口ニテコレヲ栽ユ故ニ名ク一名キ
 シロ大根ナガ大根シロゴホウ豫州根形細長ニ
 シテ牛蒡ノ如シ乾ノ諸州ニ賣出スコレ群芳譜

ノ水蘿蔔瑞ノ説ノ蔓菁蘿蔔ナリ大坂ノ宮ノ前大
 根江戸ノハダナ大根相州ノハダナ大根野州ノハダラ大根
 皆コノ類ナリ西瓜ダイコンアリ葉ニ花岐多クシ
 テ西瓜葉ノ如シ是蕪菁ノ條下ノ花葉蘆蕪ナリ
 ウズダイコンアリ一名シヤムロダイコンチ
 ヤウセンドイコン根ノキリクチニ赤白ニ色ノ
 マキタル筋アリコレ救荒本草ノ火燄菜ナリ蘿
 蔔ノ類ニ非ズ三月ダイコンアリ一名ツバク
 ラ大根志州冬ハナシ三月ニ至リ專食用ス肥白
 ニノ皮厚シコレ常熟縣志ノ楊花菜蕪ナリコノ
 外品多シ通雅ニ爾雅監本葵蘆艸本草綱目引

本草綱目 卷之二十一 菜部 薑

作突庶物異名疏作_二茨音要誤矣_一ト云リ又正字通

ニ出ツ

生薑

クレノハジカミ 和名

セウガ

一名百辣雲 藥譜 炎涼小子 事物異名 勺粧指法 名物

因地辛 事物紺珠

三月ニ去年ノ舊根ノ貯ヘタルヲ栽ユ初出ハ蘆笋ノ如シ漸ク長スレバ葉ノ形竹葉及藁荷葉ニ似テ互生ス五六月ニ新根ヲ生ス横ニ連リテ列指ノ形ノ如シテ白色ナリソノ莖本赤シ故ニ紫

薑ト云又此薑 事物紺珠 ニ作ル一名紫芽薑 群芳譜 此根

甚ダ辛カラズ故ニ梅槽蜜藏ニ良ナリ霜後ニ

ハ根熟ノ老薑トナルコレヲ母薑ト云藥食ノ用

ニ入ル乾薑ニモコレヲ用ユ一種長崎ノオホセ

ウガト呼ブアリ一名長セウガ 長崎セウガ形

最肥大ニシ佛掌薯ノ如シ辛味少ノ糖漬ニ可ナ

リ藥ニ入ルハニ堪ヘズ藥ニハ尋常ノ者ヲ良ト

ス

乾薑

ツチハジカミ 古歌 今ハ通名

一名永嘉聖肺 較耕録 川麵薑 證治準繩 薑肺 鄉談正音

本草綱目 卷之二十一 菜部 薑 十五 辰方行哉

本草綱目 卷之二十二 十一

白乾薑 附方 綿薑 胡黃連附方 均薑 外科正宗

藥舖ニテ三河ヨリ出ル者ヲ上トス形全キ者アリ片ナル者ヘギ乾薑ト云アリ三河乾薑ト呼ブ又其色

ノ白カラシテ欲メ石灰ヲ雜ユル者アリ宜シク洗ヒ去テ用ユベシ生乾ハ城州山城郷ヨリ出

ス即生薑ノ條ノ乾生薑ナリコレヲ乾薑トナシ用ユル者ハ非ナリ乾薑ハ長流水ニ數日浸シ釀

シ晒スヲ集解ニ詳ナリ自製ヲ良トス
附録 天竺乾薑 未ダ詳ナラス

同蒿
シユンキク カウライギク 京

ムジンサウ 雲州 フダシギク 勢州

キクナデシユ ルスン 共同

フダンサウ 肥後 ロウマ 長門

ロウマギク 防州 ツマジロ 加州

サツマギク 濃州 リウキウギク 讚州

ヲランダギク 阿州 ノビスマ 伊州

シユンギク 東國 シンギク 越前

一名春菊 群芳譜 蒿菜花 花史左編 蒿菊 增訂致富奇書

蒿蒿 正字通

秋月種ヲ下ス葉ハ初生茵陳葉ノ如ニモ毛ナシ
冬春ノ間コレヲ食フ春ニ至リ薑ヲ起ス高サ一

本草綱目 卷之二十二 十六 根方干載

本草綱目 卷之二十二 二 一

二尺葉互生三月枝頂ニ花アリ單葉菊花ニ似テ
大サ一寸餘瓣ゴトニ本黃末白ク内ニ黃心アリ
又全ク黃色ナル者アリ又本白クノ末紫ナル者
アリツマクレナ井ト呼ブ一種細葉ニノ茵陳
蒿ノ梢葉ノ如ク白花ヲ開ク者アリ ギンカウ
ライト云フ一名シカギクニチヤウセンギク
カホヨギク松前ギク

邪蒿邪又斜
ニ作ル

ヤマニンジン勢州
名多シ 同

和州勢州播州其餘諸州山野ニ多シ只京地ニ十
シ葉ハ青蒿葉ニ似テ花岐多シ深綠色ニノ毛ア

リ夏ニ至リ臺ヲ起ス高サ二三尺枝又ヲ分テ小
白花ヲ開ク數十傘ヲナシテ芥花ノ如シ實モ亦
芥ノ如シ熟ノ苗根共ニ枯ル根ハ直ニノ長サ四
五寸小胡蘿蔔ノ如シ江州伊吹山ニ一種細葉ノ
者アリ市人其根ヲ伊吹防風ト呼ビ賣ル然レモ
防風ニ非ス

胡荽

コニシ コユンドロ蠻語コリアン
テルノ轉ナリ

一名薰菜藥性
奇方 元荬同上 園荬食物
本草

鹽荬事
物 紺珠 延荬本草
彙言 莞荬品
字

艾菴通雅 先菴同上 高荬大倉
州志

本草綱目 卷之二十二 二 一

高柴本草 藥

香菜雲南通志

蠻種長崎ヨリ傳へ來リ今處處ニ栽ユ八月種ヲ
 下ス初出ノ葉形圓小ニメ鋸齒アリテ石胡荽キトメクサ葉
 ノ如シ漸ク長スレバ分テ三葉トナリ漸ク花岐多
 クナル春ニ至テ臺ヲ起ス高サ一二尺葉互生ス
 稍葉ハ細クメ絲ノ如ク齒ハタ藻シモ蒿モウノ楠葉ニ似タリ
 四月莖上ニ花簇リ傘狀ヲナス五瓣ニメ碎小瓣
 ゴトニ一缺アリ花ウドノ花ニ似テ至テ小ナリ
 淺紫色後實ヲ結ブ大サ一分許正圓ナリ熟スレ
 ハ分レテ兩片トナリ根乃チ枯ル

胡蘿蔔

セリニンジン

ニンジン

ハタニンジン仙臺

一名紅蘿蔔遵生八牋 胡蘿蔔群芳譜 胡蘆葩通雅

根ニ赤黃白ノ三種アリ京師及大坂ノ産ハ色赤
 黃ニメ紫ヲ帶フ和州泊瀬及遠州ノ産ハ深紫赤
 色名品ナリ味亦美ナリ京下鴨邊ノ者ハ色黃ナ
 リ木津村及江州ノ産ハ色白ヲ帶ブ

集解 沙蘿蔔 ハ子ズミダイコン 一名イブキダイ

コン カラミダイコン ムクロダイコン 雲州

江州伊吹山ノ自生ナリ又六月種ヲ下シ自ラ長

本草綱目 卷之二十二 紫葍

鋸齒アリ又圓ニノ夫ラサル者アリ大小異形ナ
ル者一ナラス花ニ深紫淡紫白色ノ別アリ形ハ
皆紫花地丁ニ同ジ又蔓生ノ者アリコレニ毛圓
葉長葉ノ品アリ花ハ皆淡紫色ナリ禹錫ノ説ハ
紫花地丁ナリ隰草類ニ本條アリ時珍ノ説ニ黃
花ナル者ヲ即毛芥也ト云ハ非ナリ毛芥ハ毛菘
ナリ大觀本草ニ葍黃花害人ト云フヲ優レリト
ス是レキケマンナリ一名ウバコロシ土州ヲバ
コロシ同上ヘビニンジシ江州モ、千ドリ江戸
ヒトコヘヨホリ勢州ワウキン此草ハ路旁樹陰
或ハ垣^切ノ間ニ多ク生ス四時枯レズ苗ハ紫葍

ニ似テ白色ヲ帶ブコレヲ斷ハ黃汁出甚臭氣ア
リ花モ紫葍花ニ異ナラスノ黄色ナリ時ナラス
ノ常ニ開ク大毒アリ

紫葍

ムラサキケマン ノゼリ 大和本草

ヘビマクラ 信州 大ガザウノマメ 越後

マンカラケ 自キツ子ノ千ヤブク口 筑後

ヤブニンジシ 江州 ヤブセリ 同上

一名地錦苗 救荒本草 又ツタニシ

野芥 盛京通志 桃朱術 青箱附録

路傍樹下ニ多シ秋月舊根ヨリ苗ヲ生ス葉ハ芥

本草綱目 卷之二十二 紫葍

本草綱目 卷之二十一 三十一 象形車鼎
葉ニ似テ柔澤叢生ス春ニ至リ臺ヲ起ス三稜ニ
ノ淡紅紫色葉互生ス莖ノ高サ二尺許上ニ穂ヲ
ナス一二三寸花ハ延胡索花ノ形ニ似テ數多ク
下垂ス後莢ヲ結ブツリブ子サウノ莢ニ似タリ
熟スル寸物觸レバ自ラ裂ケ中子飛出夏已後苗
枯ル根形草蜘蛛ノ如シ 別ニケマンサウアリ
一名ケマンホタン フヂホタン ヤウラクボ
タン 仙臺クサボタン 信州木曾山中ニ自生アリ
今人家ニ多栽テ花ヲ賞ス葉ハ牡丹ニ似テ小シ
莖長サ尺餘上ニ淡紫花ヲ綴ル花開ク寸ハ莖斜
ニ偃メ直立セズ花形圓扁ニノ華鬘ノ如シ大サ

八九分皆下垂ス漢名荷包牡丹一名魚兒牡丹共
傳花 鏡

馬蘄

詳ナラス

一名水白芷函史

藿香

クレノシモ和名 ウイキヤウ

一名草藿香本經 時樂南寧府志 加音草採取月令

春宿根ヨリ苗ヲ生ス又舊莖ヨリモ出葉互生ス
形至テ細ク茵陳蒿ノ梢葉ニ似テ長ク絲ノ如シ
故ニ時珍絲葉ト云フ莖ト共ニ白色ヲ帶テ香氣

アリ苗高サ六七尺莖圓ニメ粗シ一根叢生夏ニ
入テ枝上ゴトニ花ヲ開ク數百聚リテ傘ノ如シ花
ハ碎小五瓣黃色南柴胡ノ花ニ似タリ後實ヲ結
ブ亦相似テ長サ二分許細稜アリ熟ノ苗枯ル莖
ノ本ハ枯レズ年ヲ積テ愈繁茂ス其子藥用ニ入
ル地ニ下ノ生シ易シ一種大茴香アリ一名船茴香
八角茴香 角茴香蠻産ニノ和産ナシ其實大サ
一寸餘厚サ三分許其形八瓣瓣ゴトニ末夫リ中
ニ一核アリ甚毒草實ニ似タリ故ニ今多クコレ
ヲ以テ偽リ賣ル宜シク撰ブベシ莽草實ハ形同
ケレ凡臭氣アリテ毒多シ蠻書ニ八角茴香ノ彩

畫アリ草本ニシテ葉モ莽草葉ト異ナリ船茴香
ト藿香トハ形狀大小同シカラザレ凡効能同シ
故ニ此條ニ混シ入ル大小茴香ノ分別三等アリ
藿香ヲ小茴香トシ船茴香ヲ大茴香トスルノ附
方中ニ見ヘタリ又次ノ條蒔蘿ヲ小茴香ト云フ
ニ對スレハ此條ヲ大茴香トス又時珍ノ説ニ寧
夏出者ヲ大茴香トシ他處小者ヲ小茴香ト云是
本條ニ大小ノ分チアルヲ云フ然レ凡角茴香ヲ
大茴香トスルノ普通ナリ本草滙ニ形如麥粒爲
小茴香性温宜入料食形如柏實裂成八瓣者爲大
茴香性熱損目不宜入食料ト云フ

時蘿

詳ナラス

一名時美中

録 較耕

時蘆 藥譜

イノンドサウヲ時蘿ニ充ル説ハ穩ナラスイ
ノンドハ八月ニ種ヲ下メ翌年夏ニ至リ苗根共
ニ枯ル形狀甚苗香ニ似タリ只高サ二三尺ニ過
ズ葉花共ニ苗香ニ同ノ臭氣アリ苗香ノ香氣ア
ルニ異ナリ子形苗香ヨリ短クメ薄シ油ヲ採リ
藥ニ入腫ヲ消シ痛ヲ止ム漢名詳ナラス

附録蜀胡爛

數低

池得勒

馬思答吉

共ニ

詳ナラス

羅勒

メバ、キ

一名蘭香菜

本草

蘿芳

正字

野生ナシ種ヲ傳ヘ種ユ四月棗葉初テ出ル時地
ニ下ノ即生ス苗長ノ一尺餘ニ至ル方莖枝葉皆
兩對ス葉ハ爵床葉ニ似テ淺綠色香氣アリ枝梢
ゴトニ六七寸ノ穂ヲ出シ葉上ゴトニ莖ヲ周リ
テ花ヲ生ス紫蘇花ニ似テ白色後萼ゴトニ四子
アリ熟メ黑色秋深ニ至テ苗根共ニ枯ル其子至
テ小ク車前子ノ如シ水ヲ見レバ即外ニ白脂ヲ
纏フテ一分餘ノ大サニナル故ニ目中ニ入テ痛

本草綱目卷之二十二 二 三 一 根芳 干 藏

本草啓蒙 卷之二十二 三十一 象形草類

マス能塵ヲ粘メ出故ニメバハキト云フ

白花菜

ヤウカクサウ 勢州 フウレイサウ 越後

海濱ニ生ス宿子地ニアリテ春苗ヲ生ス葉ハ五
加^ギ葉ニ似テ鋸齒ナシ互生ス莖ハ圓ニノ紫色ヲ
帶ブ夏ニ入テ高サ一尺餘肥タル者ハ二三尺ニ
至リ鳳仙^{フウセン}莖ノ如シ葉ト共ニ淡綠色七月枝梢ニ
品字ノ小葉ヲ互生ス葉ゴトニ一花ヲ生スノ
形本草原始ニ圖スルトコロニ異ナラズ細莖緑
萼四ツニ開キ上ニ白瓣アリ四出或ハ五出ニシ
テ蘿蔔^{ダイコン}花ニ似テ至テ小シ申ノ刻ニ開ク花ノ中

ニ一鬚長ク出上ニ六七枝ヲ分ツ皆紫色上ニ黄
藥アリ其中心又一鬚アリテ莢ヲ生ス長サ二寸
餘濶サ一二分内ニ細子多シ熟ノ黒褐色光リナ
シ大サ芥子ノ如シ熟ノ苗根共ニ枯ル

焯菜

イヌガラシ 豫州 和州

アゼダイコン ハタバイコン 仙臺

アゼガラシ 大坂

一名 水芥菜 救荒本草 山芥菜 同上

水邊ニ多ク生ス葉ハ芥葉ニ似テ小シ互生ス苗

本草啓蒙 卷之二十二 三十四 限考軒載

高サ一尺餘小ナル者ハ數寸春枝梢ゴトニ小穂
ヲナシ花ヲ開ク極メテ小クメ四瓣形子薺花ノ
如シ黄色後小莢ヲ結ブ碎米薺莢ノ如シ莢苗皆
辛味アリ遅ク生スル者ハ後テ花開ク故ニ四時
皆花アリ正字通ノ説ハワサビナリ曰焯菜好生
高山泉源石上與石菖蒲一種盱江亦有之李時珍
謂爲田園小草非也朱晦菴飲後以焯莖供蔬有焯
詩下臨挂雜識ニ朱文公詩云小草有貞性托根深
澗濱懦夫曾一啜感憤不能勝ト云リ又齊民要術
東垣食物本草杭州府志漳州府志泉州府志八閩
通志等ニ説ク所ミナワサビナルヲ別集ニ詳ナ

リワサビハ深山幽溪ニ生スル水草ナリ苗ハ欵
冬ノ如シ葉圓ニノ五尖及鋸齒アリ黄綠色ニノ
光リアリ春月別ニ莖ヲ抽テ長サ一尺餘本ニ小
尖葉互生ス上ニ四瓣ノ白花長穂ヲナス碎米薺
花ニ似テ大ナリ後莢ヲ結ブ長サ一寸許根ハ地
黄及石菖ニ似テ大ナリ加州ノ産更ニ肥大ソノ
味極テ辛辣麪店ニコレヲ用ユ即救荒本草ノ山
苣菜是ナリ

草豉

詳ナラズ

本草綱目啓蒙卷之二十二終

本草綱目啓蒙卷之二十二終

本草綱目啓蒙卷之二十三菜部目錄

菜之二 柔滑類四十一種

菠薐菜

薤菜

蔞菜

東風菜

薺

薺菜

繁縷

雞腸草

苜蓿

苜蓿

馬齒莧

苦菜

白苣

蒿苣

水苦蕒

翻白草

仙人杖草

蒲公英

本草綱目啓蒙卷之二十三目錄一 根方軒藏

本草綱目卷之二十三 目錄二 製方汗載

黃瓜菜

生瓜菜

落葵

莢

蕨

水蕨

薇

翹搖

鹿藿

灰藿

藜

秦菽藜

醍醐菜 茅膏菜 孟娘菜

雞侯菜 優殿附

芋 野芋附

土芋

薯蕷

零餘子

甘藷

百合

山丹

草石鱉

竹筍

酸筍

本草綱目卷之二十三 目錄二 製方汗載

莖ニシク葉ハ三角ニノ矢鏃ノ形ノ如シ故ニ群芳
譜ニ劉屏山ノ詩ヲ引テ金鏃因形製ト云莖ノ高
サ一二尺葉互生ス淡綠色四月枝梢コトニ穂ヲ
ナシ花ヲ開ク多ク簇リテ甜菜花穂ノ如シ蕾ハ
赤色開ケバ綠色白邊大サ一分許實ヲ結ハズ此
雄也其雌ナル者ハ實ヲ結ブ大サ二分許兩角
或ハ三角角ニ刺アリテ蒺藜子ノ如ク色白シ實
熟ノ苗根共ニ枯ル

薤菜

詳ナラズ

一名龍鬚菜

清異錄
同名アリ

武菜

福州府志

薤菜

食物本草

先年福州ノ薤菜大坂エ來ル苗形甘藷ニ似テ根
ニ塊ナシ葉ハ旋花ニ似テ厚シ青莖紫莖ノ二種
アリ紫莖者ヲ上トスト云正字通ニハ水薤陸
薤ノ二品アルヲ云ヘリ

菘菜

トウヂサ、大根イツモナ、フダンナ
フダンサウ、チヤウセンナ南部ナリ長春
ヲ、バコヂサ雲州

一名厚葉菜泉州府志

菘菜食物本草會纂

甜菜揚州府志

冬夏菘菜物理小識

春秋分ニ種ヲ下ス葉ハ圓ニノ大リ至テ厚ク淡

本草綱目卷之二十三
菜部
綠色四時食フベシ故ニ不斷ノ名アリ夏ノ初莖
高サ二三尺花多ク葉間ニ^未挿リテ菠薐菜花ニ似
タリ實ハ吳茱萸ノ如ク黃白色堅キ尖リアリ一
種蠻産ロートトベートト云ハ萆菜ノ形ニノ莖及
葉脈紅紫色ナル者ナリ花實モ萆菜ニ異ナラズ
卽救荒本草ノ火焰菜ナリ俗名サンゴジュナ一
名朝鮮ナ^ナ朝鮮ダイコン シヤクナ トウダイ
コン 播州アカヂサ^ナウズマキダイコン^{共同ニ}
シキダイコン 參州シヤムロダイコン<sup>大和イ
本草</sup>
ゲンナ^ナウヅダイコン^{共同} 其根直ニ^ノ小蘿蔔
ノ如シ切レバ紅白^ノマキタルスヂアリ故ニウ

東風菜
ヅ及ビニシキノ名アリ今多ク食用トス

シラヤマギク^{オホナ}備前^{ウラジロギク}加州
一名東風菜^{正字}通

齊^{ナツナ}及筆頭菜^{ツクヅクシ}ニモ東風菜ノ名アリ此草山中ニ多
シ春宿根ヨリ苗ヲ生ス葉ハ萆菜葉ニ似テ長大
ニノ鋸齒アリ大ナル者ハ長サ六七寸根上ニ叢
生ス夏莖ヲ抽テ秋ニ至テ高サ三五尺小葉互生
ス莖頭ニ多ク枝ヲ分チ花ヲ開ク白色黃心大サ
小錢ノ如シ形鷄兒腸花ノ如ニノ小ク瓣少シ秋
後苗枯レ根ハ腐セズ

本草綱目卷之二十三
菜部
根方千載

齊

本草卷之三十三 齊 三

ナヅナ バチグサ 古歌 ヌナヅナ 奥州

シヤミセングサ スモトリグサ 越後

ペンペングサ 江戸 ピンピングサ 讃州

ムシツリグサ 仙臺 カニトリグサ 豊後

一名齊菜 訓蒙 齊菜兒 救荒 野譜 東風齊 野藪

東風菜 古今 醫統 公多菜 同上 斑菜 函史

那耳 藥 本草 野菜 食物本 草會纂

秋時子生ス其苗地ニ就テ叢生ス葉ハ蒲公英ニ似テ岐コトニ一角アリ又多岐ナル者アリ又岐ナクノ水菘菜葉ノ如キ者アリ正二月莖ヲ抽テ

花ヲ生ス暖地ニテハ十二月ニ花ヲ開ク穗長ク花小ク四瓣白色後莢ヲ結ブ三弦ノ撥ノ形ノ如シ熟ノ苗根共ニ枯ル河邊ノ沙地ニ生シ最瘠小ナル者ヲ沙齊ト云

薪賞

オホナヅナ オナヅナ

オトコナヅナ

一名榮冥 藥錄 蕨 本經

即齊ノ一種苗高大ニシテ微毛アル者ナリ花實モ亦同クシテ微大ナリ

繁縷

本草卷之三十三 四 根方寸載

本草啓蒙 卷之二十三 四 瓜 瓜 瓜 瓜

ハクベラ 和名 ハコベラ 古名

ハミキクサ 古歌 ハコベ

ハベラ 勢州 アサシラゲ 加州

ヒヅリ 藝州 ヘヅリ 讚州

ヒヅル 雲州 ヒンヅリ 丹波

マヒヅル 備前 ヘンヅル 若州

ムシヅリ 豫州

一名鶏肝 證類本草 雞矣十加非 御藥本草

庭際路旁ニ甚多シ四時常ニアリ春夏尤盛ナリ
方莖地ニシキテ蔓ノ如シ内空メ一ツノ粗縷アリ
テ強シ葉ハ兩對ス形楕ニノ夫リ長サ一寸餘

瘠地ノ者ハ至テ小ク肥土ノ者ハ長サ二寸ナル

モアリウシハコベト云皆正二月花ヲ開ク暖

地ニテハ冬モ花アリ又夏秋ニモ旋花ヲ開ク莖

頭ニ多ク聚リ生ス大サ三分許ソノ瓣狭細ニ白

色十瓣ナレ凡五瓣ノ如ク見ユ中ニ十葉アリ後

小房ヲ結ブ内ニ小黑子アリ落テ生シ易シ一種

オホヤマハコベアリ一名ツルハコベトウジ

ンカヅラ 紀州 ナンバンハコベ 肥前 ツルセン 大坂

花戸エンメイサウ 播州 堀路 コシ パルサウ 攝州

花戸山中ニ生ス春舊根ヨリ出藤蔓甚長シ葉形

細長ニノ女婁菜 オツマニシ 菜ノ如シ兩對ス夏ニ至リ枝梢

本草啓蒙 卷之二十三 瓜 瓜 瓜 瓜

本草啓蒙 卷之二十三 五 身之車前

ゴトニ花ヲ開ク五瓣大サ錢ノ如シ瓣ノ端細シ
剪レテ石竹花ノ如シ故ニツルセント呼ブ淡
黄色花後圓實ヲ結ブ大サ南天燭子ノ如シ熟メ
色黒シ内ニ小黑子アリ一種ヤマハコベアリ葉
圓尖ニメ大サ四五分許莖ノ長サ四五寸許頂ニ
一花ヲ開ク大サ四分許白色ナリ一種ユキノシ
タアリ一名コナスビ路旁ニ多ク生ヌ葉大サ四
五分許形圓ニメ厚ク兩對ス根ニ數莖出長サ
四五寸蔓ニ非ズ夏葉間ゴトニ花ヲ生ヌ五瓣ニ
メ黄色形酢漿草花ニ似タリ後小實ヲ結ブ圓ニ
メ蒂アリ形茄子ノ如シ黄花繁縷是ナリ深山ニ

生スル者ハ藤本ニノ長ク莖ニ縷アリ花葉モ大
ナリ肆中ニ生スル者ハ小ニノ莖ニ縷ナシ

雞腸草

カハラケナ タビラコ オハコベ

一名綿絲菜 救荒本草

正月人日七種若菜ノ内タビラコト稱スル者是
ナリ秋已後子生ヌ苗地ニ就テ數十葉叢生ス葉
形圓ニメ五六分又楕形ナルモアリ皆長蒂アリ
二月已後漸ク臺ヲ抽ク三五寸其葉形長ノ互生
シ蒂ナシ柄ニ穂ヲ出シ青白花ヲ開ク五瓣甚小
ニノ葉ナシ三月ニ多ク開ク又月ヲ逐テ夏ニ至

本草啓蒙 卷之二十三 六 根方軒藏

本草綱目 卷之二十三 一 瓜 一 瓜 一 瓜

リ猶花アリ後子ヲ生シ熟シテ苗根俱ニ枯ル又
白花ナル者ハ深山ニアリ又一種穂ニ葉互生シ
葉間ゴトニ一花ヲ開ク者アリ

苜蓿

オホヒ 和名

カタバミ ムマゴヤシ

マゴヤシ

サバ ミツバ

カラクサ

エンガツル 城州一乘寺村

コツトイゴヤシ 藝州

一名連理草

陝西通志

苜蓿 品字箋苜蓿首俗字

原野ニ多シ秋間子生ス長ジテ一根ニ叢生ス莖
地ニ布テ蔓ノ如シ長サ一二尺葉互生ス形隨軍

茶葉ニ似テ小ク五六分ノ大サニノ邊ニ細鋸齒
アリ深綠色三月葉間ニ三五小花穂ヲナス黃色
隨軍茶花ニ似テ小シ後莢ヲ結ブ卷曲ノ柔刺ア
リ夏月熟ノ苗根共ニ枯ル一種葉間ニ細莖ヲ出
シ數花穂ヲナス者アリ

苜

ヒユ 和名

ヒヤウ 俗名

ヒヨ 筑前江州

ヒイ 備前雲州

カラヒイ 備前

ヒイナ 阿州

ヒヤウアカザ 津輕

ハビヤウ 加州

ヒヤウナ 紀州

マヒユ

トウビユ トウノヒユ 播州

本草綱目 卷之二十三 一 瓜 一 瓜 一 瓜

一名人杏菜

救荒本草

苳苳訓蒙字會

非廩子

本草

苳苳ハ總名ナリ數種アリ食用ノ者ハ人苳苳白苳苳ナリ故ニ單ニ苳苳ト云ハコレヲ指ス人苳苳白苳苳同物ニメ大小ニテ名ヲ異ニス即今俗ニヒヤウト呼ブモノナリ春種ヲ下ス苗雞冠ニ似テ紅ナラズ葉モ亦相似テ圓ニメ尖リ互生ス秋ニ至リ高サ四五尺葉間ゴトニ穗ヲナシ花ヲ開ク極テ細小ナリ後小黑子ヲ結フ光リアリテ鷄冠子ノ如シ熟メ苗根共ニ枯ル

集解

赤苳苳ハアカヒユ一名紅苳苳

汝南圃史

跛鼈還丹事物

紺珠

紫苳苳ハムラサキヒユ一名アカビソ南部

莖葉紫色ニシテ紫蘇ノ如シ 五色苳苳ハハナビユ葉ニ數色雜リアルヲ云本草衍義ニ莖高而葉紅黃二色者謂之紅人苳苳可淹菜用ト云リ 細苳苳ハイヌビユ一名野ビユ アカヒイナ 阿州道旁及壁側ニ多ク生ス高サ七八寸莖赤ク葉ハ小クノ末回長サ一寸許互生ス夏秋ノ間枝頂ゴトニ穗ヲナス二三寸許細小花ヲ開ク苳苳ニ似テ赤色

馬齒苳

ウマビユ

和名

スベリヒユ

スベリヒヤウ

佐州

ヌメリヒユ

防州

イヌヒヤウ

相州

ズンベラビヤウ

加州

イハヒヅル伯州

一名誓辨草

汝南圃史

醬板草

瀉瘍全書

飯楸頭

茹草編

馬齒草附方

馬齒菜

同上

莧陸

品字箋

金非廩

卿藥本草

木瓜草

全嬰方

此草春ハナシ夏ノ初子生ス莖ハ圓ニシ赤ク地ニ布テ直立セズ葉兩對ス形擔ニメ厚ク長廿五七分光リアリ故ニ保昇ノ説ニ此草ヨリ水銀ヲ取ルヲ云リ天工開物ニ方書云馬齒莧取草錫者妄言也凡水銀與硃更無他出其瀕海草瀕之説無端枉妄耳ト云葉間ニ黃花ヲ開ク大サ二分許十瓣ナリ後夫扁實ヲ結ブ内ニ細子アリ秋後

苗根共ニ枯ル生時採テ又シクカケ置テ枯萎セ

ス

集解水馬齒ハミヅハコベ救荒野譜ニ詳ナリ一

名薤菜

野菜傳錄

長命菜

同上

本草彙言ニ水馬齒莧ニ

作ルコノ草淺水中ニ生ス根ハ水底ニアリ莖葉

ハ水面ニ浮ビ藤蔓ノ如ク繁茂ス莖細ク絲ノ如

シ葉至テ小ク濶サ一分餘長サ二三分對生ス淺

綠色冬春最盛ナリ

苦菜

ケシアザミ ノゲシ キツ子ノタバコ 和州

タンホ ヲ筑前 ムマゴヤシ 讚州

コマシタゲ 江州 コマビヤシ 信州

ゴアジ能州 ケシナグサ 和漢三才圖繪

一名選本經 苦馬 松江府志 黃麥 通雅 芭 同上

采芭 廣西通志 芥蓼 農桑輯要 曲曲菜 訓蒙字會

田菁菜 同上 愁伊木 鄉藥本草 平慮 緝珠

苦益 名物法言 曲馬 盛京通志

秋月子生ス葉ノ形薊葉ニ似テ刺ナク白色ヲ帶

ビテ罌粟葉ノ如シ青莖アリ紫莖アリ俱ニ中空

シクノ五稜アリ莖葉ヲ切レバ白汁ヲ出ス春ニ

至テ苗ノ高サ二三尺葉互生ス葉間ニ枝又ヲ分

チ上ニ多ク花ヲ開ク莖花ニ似テ黃色罷寸ハ

小長子多ク莖中ニ聚リ上ニ白絮アリテ蒲公英

絮ノ如シ子熟スレバ風ニ隨テ飛ブ其苗根共ニ

枯ル

白苣

シロヂサ

一名斜羅夫老 鄉藥本草

是ハ萬苣ノ色白キ者ナリ

萬苣

チサ 和名 チシヤ 今名

一名青菜 訓蒙字會 生菜 同上 金盞花 祕傳花鏡

倭苣 福州府志

食用ノチサナリ苗高サ三四尺葉互生ス生熟皆
食フベシ莖ヲ蒿筍ト云内實ノ苦菜ノ莖ニ異ア
リ粗鹽ニ藏メ食フベシ春末莖梢ニ多ク花ヲ開
ク小菊花ノ如ニ淡黃色子ハ白絮アリ風ニ隨
テ飛ブ蒿莖ニ數種アリ千葉ハ葉形潤クシテ
密ナリキジノオハ葉細クシテ長シムラサ
キダサハ新葉ハ紫色長ズレバ緑ニ變ズ是紫莖
及紫色蒿莖ナリ一種ヲランダヂサ一名ハナヂ
サキクダサ葉ニ花岐多シ生食煮食並ニ佳ナ
リ一根ニ叢生ス冬末春初最繁クシテ千葉牡丹
花ノ形ノ如シ漸ク莖ヲ起ス口二三尺葉互生ス

葉間ニ枝ヲ抽ル長シ夏ニ入テ葉間ゴトニ花
ヲ開ク形蒲公英花ニ似テ深藍色朝ニ開キ午前
ニ色變ノ萎ム蕾ハ葉ゴトニ多ケレ凡日ニ一花
ノミ開ク後實ヲ結フ形同蒿子ノ如シ絮ヲナサ
ズ是モ亦蒿莖ノ一種ナリ又トウヂサハ菘菜ナ
リ已ニ上ニ出

水苦蕒

カハヂサ ギバサンライサウ 同名多シ

一名水蒿莖 救荒本草 水菠菜 同上

流水中ニ生ス莖圓ニメ葉兩對ス形ハ水楊葉ニ
似テ大ラズ薄ノ細鋸齒アリ寒天ニハ微紫色ヲ

本草綱目 卷之二十三 十一 根片干藏

本草綱目 卷之二十三 十一 菜部

帶ブ採テ生菜トナシ高苴ニ代ユ三月苗高サニ
三尺枝頭及葉間ゴトニ穗ヲ出ス長サ三寸許小
花ヲ開ク大サ一分許淺紅色後圓實ヲ結ブ珍珠
菜實ノ如シ

翻白草

ツチナ新抜

ツチグリ

ブクレウサウ大坂

ウラカゼグサ

ミツバザイコ

カワラザイコ同名

此ニ三葉七葉ノ二種アリ此書ニ説ク所ノ翻白
草ハ三葉ノ者ナリ葉ハ蛇キラサク含葉ニ似テ背ニ白毛
多シ一根數葉冬凋マズ春ニ至リ莖ヲ生シ地ニ

布キ梢ニ枝ヲ分チ花ヲ開ク五瓣黃色カハラザイコ委陵菜花

ニ異ナラズ又七葉ノ者ハ救荒本草ニ説ク所ノ

鷄腿兒一名翻白草ナリ葉ハ紫藤葉ニ似テ鋸齒

アリ葉背ニ白毛多シ花ハ三葉ノ者ト同ジ根ハ

皆小指ノ大サノ如クニノ兩頭尖リ一窠ニ數枚

アリ赤皮白肉生食スベシ小兒採テ食フ又葉背

白カラザル者亦二品アリ七葉ノ者ヲ大葉ノカ

ハラザイコト云是鷄腿兒ノ一種ナリ三葉ノ者

ミツバザイコト云フ一名ムマノミツバ京北是

翻白草ノ一種ナリ花ハ二品凡ニ形色同シテ大

ナリ又委陵菜ニモ翻白菜ノ名アリ救荒本草ニ

本草綱目 卷之二十三 十一 菜部

出ツ
仙人杖草
未ダ詳ナラズ
仙人杖ニハ同名アリ集解ニ見エタリ

蒲公英
フチナ和名タナ同上
グダナ信州ムヂナ勢州グチナ奥州

ツミミグサ越中
一名滿地金錢丹臺黄花苗救荒本草

字字丁菜本草石長生宛委餘編陸英同上

鼓釘物理小識蒲公英三才圖繪蒲公英同上

奶汁草本經逢原波婆丁集驗良方黄花郎草鎮江府志

金簪花群芳譜地丁草貴州通志構耨子類書纂要

原野路旁ニ甚多シ然レ凡紀州熊野ニハ自生ナシ
シ廣東新語ニモ嶺南ニハ生セザルヲ云リ葉ハ冬ヨリ盛ニ生シ地ニ就テ叢生ス形若菜葉ニ似テ小ク齋菜ニ似テ大ナリ切レハ白汁ヲ出ス

春時煮食フ二三月圓莖ヲ出ス肥タル者ハ數十莖瘠タル者ハ數莖高サ五寸許内空シ頂ニ一花ヲ開ク單葉菊花ノ如ク黃色後白絮ヲナシ風ニ

隨テ飛ブ根ハ冬ヲ經テ枯レズ 一種筒瓣ノ者

本草綱目 卷之二十三 十二

本草綱目 卷之二十三 十二

本草綱目 卷之二十三 十二

本草綱目 卷之二十三 十三
アリ千瓣ニシテ實ヲ結バズ 又一種白花ナル者
野生稀ナリ葉長大花モ亦大ナリ莖ノ高サ一
尺ニ至ル 一種緑花ノ者ハ極メテ稀ナリ花萬
葉ニシテ緑色實ヲ結バズ苗ノ形ハ尋常ノ者ニ同
ジ 一種ムラサキタニホト呼ブアリ一名ヤ
リグサ 勢州センボンヤリ如州山中陰地ニ生ス
葉ハ潤ク厚ノ尖リナク背ニ白毛アリ花ボクノ
淺紫色又内淺紫外紫赤色又白花ノモノアリ花
後褐絮ヲナシ帚形ノ如シ莖ニ白毛アリ是集解
ニ謂ユル大丁草一名燒金草ナリ

黃瓜菜

ニガナ

道旁ニ多ク生ス葉潤サ五六分長サ二三寸切レ
バ白汁出葉色淡緑ニシテ白ヲ帶フ變葉最多シ葉
邊岐多クノ軟刺アルモノアリ又岐ナクノ軟刺
アルモノアリ又葉圓大ニシテ長莖ナル者アリ又
圓葉ニシテ軟刺ナルモノアリ又中心紫色ナル者
アリ又紫黒點アル者アリ皆一根ニ叢生シ春臺
ヲ起ス高サ一尺餘葉互生ス梢ニ枝又ヲ分チ花
ヲ開ク黃瓣黃心蒲公英花ノ如シ大サ四五分
一種海濱石上ニ生スル者ハ葉厚ク大ニシテ白色
ヲ加フ花大ニシテ數多ク開キ觀ツベシ此ヲイフ

本草啓蒙 卷之二十三 一四 藥考 車前

ニガナト云一名ハマニガナ キダナギジ 紀州
一種路旁ニアリテ蔓生スル者ヲヂシバリト云
一名サギノアシ備前マゴヤシ 薩州根細ク白ノ
長ク土中ニ蔓延ス一葉ヅ、土上ニ出テ叢生ス
形黄花菜ノ如シ長葉アリ圓葉アリ切レハ白汁
ヲ出ス二三月黄花ヲ開ク形蒲公英花ノ如シ大
サモ同シ莖高サ四五寸蒲公英ヨリハ細ク土
ヨリ直ニ出又一尺餘ノ莖ヲ抽テ枝ヲ分チ花ヲ
開ク者アリ是救荒野譜ノ剪刀股ナリ 一種海
濱沙地ニ生スル者ヲハマニガナ同名ト云一名
イチヤウグサ根ハ沙中ニ長ク引一葉ヅ、處處

ニ出葉形潤ノ三五ニ分レテ銀杏葉ノ如ク或ハ
槭樹葉ノ如クニ厚シ又異形ナル者多シ花ハヂ
シバリノ花ト同ジ是亦剪刀股ノ一種ナリ

生瓜菜

詳ナラス

落葵

ツルムラサキ

一名紫草 食物本草 紫果 廣西通志 深薑子 丹銘

染緑子 本經 逢原 藤若蓬 吳氏食物本草 繁葵 授時 通考

浮藤菜 漳州府志 罈菜 同上 架菜子 物理小識

胡胭脂類 食物

本草啓蒙 卷之二十三 十五 藥考 干葛

載

山野自生ナシ春種ヲ下ス生出遅シ蔓草ナリ
葉ハ圓尖ニノ莧葉ノ如ニノ厚ク光リアリ淡緑
色互生ス藤蔓長ノ草木ニ纏フ夏ノ末葉間ゴト
ニ穂ヲ出シ圓小顆ヲ綴ル白色ニノ頭ニ五瓣ア
リ粉紅色漸ク大ニナリテ實トナル綠色ニノ圓
扁大サ三分許堅ニヒダ多シ後紫色ニ變ジ熟ノ
黒色トナル此汁ニテ物ヲ染レバ深紫色ニノ美
ナレ凡シカラズノ色變ズ實中ニ圓核アリ大
サ一分餘甚硬シ霜後苗根共ニ枯ル

シブキ和名 ジウヤク ドクダミ

ドクナベ越前 ホトケグサ雲州

ボウズグサ豫州 ニウドウグサ筑前

イヌノヘドグサ備後 チゴクバサ勢州

チゴクソバ奥州 ワクドウグサ筑後

ヘビグサ常州 ケイセイグサ同上

ドクバサ上野 ドクマクリ佐州

シブトグサ江戸 シビトバナ駿州

一名菹香北戸 岑菜正字 菹菜通雅

菹菜 娘菜 孟菜 孟娘菜 姜孟芽

厄菜共上 筆管菜訓蒙 龍鬚菜同上

滅し本藥 土茄文選 紫背哉世醫得効方

本草啓蒙 卷之二十三 十六 根方研載

本草綱目 卷之二十三 蕨

蕨目録ニ蕨菜ニ作り本經逢原ニ蕨草ニ作ル此
草隨地皆アリコレヲ除テ治シ難シ春舊根ヨリ
苗ヲ生ス高サ七八寸葉互生ス形圓尖ニノ厚シ
コレヲ切レハ臭氣甚シ夏月莖上ニ花ヲ生ス白
色四瓣二瓣ハ大ニノ二瓣ハ小シ内ニ黃藥圓ニ
簇リテ秋海棠花ノ如シ又七八瓣ナル者千瓣ナ
ルモノアリ又葉ニ紅白斑アル者アリ共ニ秋後
苗枯ル

〔集解〕五蕨ハ蔓草類ノ赤地利ナリ

蕨

ヤマ子グサ古歌 ホドロ同上 ワラビ

シドケ土州 ヨメノサイ勢州

一名蕨其菜野蔬 拳菜廣東新語 萌蕨遠

粉蕨 龍頭菜共同 紫玉簪事林廣記

鼈脚菜毛詩名物圖說 拳頭菜訓蒙字會 根鷄事珠

蕨菜泉州府志 莽牙通志畧 莽芽通雅

春宿根ヨリ葉ヲ生ス初ハ卷曲ノ拳ノ如シコレ
ヲサワラビト云ヒカキワラビト云フ採リ煮
テ食用トス或ハ醃シ或ハ乾ス乾ス者ハ奥州三
越信野東北國ノ産ヲ良トス形肥大ニノ柔軟ナ
リ葉長スレハ莖ノ長サ三四尺老莖ヲ用テ箸ト
ス凡一根數莖ヲ生ス冬ニ至テ苗枯ル山人根ヲ

本草綱目 卷之二十三 蕨 十七 根芳野蕨

本草綱目 卷之二十三 一七 身之車

掘り製ノ粉トスコレ蕨粉授時ナリ一名山粉温州

府志烏稷通雅俗名ワラビノコ古歌ニムラサキ

ノチリト云一名カ子ノコ備前子ハナノコ羽州

コレヲ糕トナシ食フワラビモチト云南部ニテ

子モチト云物理小識ニ謂ユル黒腐ナリ己ニ粉

ヲ採リタル渣筋ヲ乾ノ繩トナスヲワラビナ

ハト云色黒ノ能ク水ニ耐ユ

水蕨

詳ナラズ

一名蕨正字通

薇

ゼンマイゼンゴ上總

一名紫萁蕨ノ條下迷蕨月爾紫蕨共同上

紫萁授時通考迷陽詩經朱傳萁蕨鄭樵爾雅註筆管菜山東通志

山足水旁ニ多ク生ス深山ニ生スル者最大ナリ

春嫩芽ヲ採リ乾菜トスコレヲ奉紫蕨朝鮮賦ト云

奥州三越ノ者肥柔ニノ上品トス形拳曲ノ綿ア

リテコレヲ包ム開ク時ハ紫藤葉ノ如キノ厚ク

尖ラス枝多シ莖長サ三尺許數莖一根ニ葉ル別

ニ花穂ヲ出ス高サ葉ト均シ多ク枝ヲ分チ黃褐

色ノ穂ヲ布ク長サ一寸許リ秋後苗枯ル根ハ則

枯レス李時珍薇ヲ以テ野豌豆大巢菜ト爲ルハ

本草綱目 卷之二十三 一八 根之野蕨

深シ是小巢菜ノ一種ナリ又一種ハマエンドウ
 アリ一名クサフヂ薩州同海濱及江湖邊ノ沙地名多シ
 ニ生ス葉ハ黄耆葉ニ似テ白色ヲ帯テ厚シ莖地
 ニ布キ繁リ四月ニ花ヲ開キ葉間ニ數十花穂ヲ
 ナス胡豆花ニ似テ大ナリ初メ開ク時ハ紫色日
 シ故ニトキハフヂ云莢ハ長サ一寸許白莢
 ノ如ニ小シ是救荒本草ノ野豌豆ナリ此條ノ
 野豌豆トハ同名異物ナリ
 鹿藿
 ノマメツルマメタンキリマメ

キツ子マメ
 ヤブマメ
 ベニカハ
 一名治登古今注野豆通雅穉品字
 山野ニ自生多シ春舊根ヨリ苗ヲ生ス藤蔓至テ
 長シ莖葉共ニ褐毛アリ葉ハ扁豆葉ニ似テ小シ
 夏月葉間ニ花ヲ開キ穂ヲナス形豆花ニ似テ淺
 紫色後莢ヲ結ブ長サ五分許濶サ三分許熟ノ赤
 黒色豎ニ自ラ開キ内ニ黒子ヲ著ク圓小ニノ光
 リアリ椒目ノ狀ノ如シ生食ノ腥氣ナシ秋後藤
 葉共ニ枯ル



灰藜

アヲアカザシロアカザギンザ阿州

一名灰莧菜品字 蛇灰通雅 薇同上

灰藜頭救荒本草 灰菜救荒本草 鹽菜廣東新語

灰滌藜月令廣義 薇菜同上

春月子生ス原野ニ極テ多シ葉ハ三角ニノ長ミ
アリ邊ニ少缺アリテ厚シ互生ス初出ノ葉ハ色
白ノ鹽ヲ撒スルカ如シ長スレバ綠色ニ變ス故
シロアカザト云莖高サ三四尺又瘠小ナル者ア
リ秋ニ至リ枝梢及葉間ゴトニ穗ヲ出シ花ヲ開
ク葉ノ色ト同シ形細密辨スベカラズ後實ヲ結

藜
グ小ニノ黑色雞冠子ノ如シ熟メ苗根共ニ枯ル
一種初出ノ葉白色ニノ微紅ヲ帶ル者アリ苗葉
共ニ微小ナリコレヲノアカザト云救荒本草
ノ野灰菜ナリ一種苗小ニノ葉形細長ナル者ヲ
カハラアカザト云ノ海濱ニ生スル者ハ葉厚
ノ大ナリ

アカザ和名 アカアカザ アカ梅花無

オホアカザ新校 江戸アカザ南部

一名舜苳救荒本草 紅落藜同上 藜藜訓蒙

落藜同上 絡藜事物異名 絡帚同上

本草綱目 卷之二十三 子 身之車 藥

藿群芳譜 紅灰藿 附方

野生ナシ春月種ヲ下ス又去年ノ子地ニアリテ
自ラ生ス苗葉花實皆灰藿ニ同シ只嫩心紅色鮮
美ナリ長スレハ綠色ニ變ヌ肥地ニ栽ユレハ甚
長大ニノ杖トナスベシ然レハ葉間ニ枝ヲ生ス
レバ形ユガミテ宜カラズ故ニ務テ嫩枝ヲ摘ミ
去ルベシ

秦菽藜

未ダ詳ナラズ

一名五辛菜 典籍便覽

世ニルウダニ充ル説アリ然レハルウダノ花實

ハ似レハ臭氣甚クノ生食スベカラズ故ニ今取
ラズルウダハ清俗土荆芥ト云フ

醍醐菜

詳ナラス

附録 茅膏菜 ハイトリバナ スナモチサウ州江

イシモチ 播州

山中ノ池澤邊ニ生ス春舊根ヨリ苗ヲ生ス高サ
七八寸葉互生ス形半月ノ如ク二三分ノ大サニ
ノ邊ニ毛アリ葉上ニ涎アリテ繭膠ノ如シ蠅蜻
蟻及諸蟲粘著ス故ニハイトリバナト云此苗ヲ
地上ニ倒置スレバ沙石多ク粘著ス故ニスナモ

本草綱目 卷之二十三 子 身之車 藥

本草綱目 卷之二十三 薯蕷類

チト云四五月莖頭ニ枝ヲ分チ花ヲ開ク五瓣白
色大サ三分許播州室津ノ産ハ大サ五分許根ニ
圓塊アリテ半夏根ノ如シ秋ニ至テ苗枯ル
雞侯菜 孟娘菜 優殿 共ニ詳ナラズ

芋
イエツイモ 和名 シロミグサ 古歌

ツユトリグサ 同上 イモ

一名家芋 本經 土藥 名物 苜蓿 群芳譜 大米 廣東新語

芋孺 訓蒙字會 芋芳 餘姚縣志

品類多シ蘇恭六種ヲ言フ青芋ハサトイモ一名
ハタケイモ エグイモ ハタイモ 仙臺時珍ノ

説ノ早芋是ナリ一名大芋 南寧府志 苗小メ莖青ク味

發食ベカラズ根ニ子多シ秋中食用スルコイモ

是ナリ宗奭ノ説ニ芋子ト云廣東新語ニ芋奶ト

云般山志ニ芋芳ト云 紫芋ハトウノイモ一名

ヲンナイモ 遠州ヲカイモ 筑前クロドウ 豫州ボ

ドウ 防州時珍ノ説ノ水芋是ナリ一名麩芋 南寧

府志水田ニ栽ユ苗青芋ヨリ長大ニノ莖紫赤色

食用ニ堪ユルノ芋莖ヲスイキト呼ブ和名鈔ニ

イモガラ イモジト訓ズ一名ダツ 濃州カヲト

リ仙臺 芋龍 和方書 紫芋ハ根大ニメ子少シ共ニ食

用ニ堪ユカシライモヲ宗奭ノ説ニ芋頭ト云頌

本草綱目 卷之二十三 薯蕷類 芋

ノ説ニ芋魁ト云一名新語躑廣東躑故事躑成躑通

真芋ハ和産詳ナラズハ白芋ハハスイモ一名ク

リイモ葉形常芋ヨリ短ク根モ形圓ニノ栗ノ如

ク味モ栗ノ如シ生熟共ニ食フ葉根共ニ常芋ヨ

リ小ナリ其莖色白ク味蒼ナラス生食スベシ一

名銀芋廣東茄蓮群芳木連禪芋ハ紫芋ノ大ナル

者ナリトホライモト呼ブ野芋ハ附録ニ出ツ

附録野芋一タハスイモイシイモドクイモ

土佐ノクハスイモ名産トスレ凡凡暖國ニハ皆

アリ自生ナリ苗ノ形青芋ニ似テ光澤多シ寒土

ニテハ膏シ難シ一名魁芋金匱要畧註

土芋

ケイモ カシユウイモ カシユウ 東國

ゼツプ 遠州 ゼンブ 相州

ベンケイイモ 仙臺

一名黃精通雅同 土瓜全上同 苕蕷五雜

コレハ薯蕷ノ類ニノ蔓生ナリ葉ハ薯蕷ヨリ圓

大五寸許秋時葉間ニ穗ヲナシ花ヲ開ク山草薺

穗ニ似タリ別ニ子ヲ生ス零餘子ヨリ大ニノ圓

扁一寸許周邊ニイボアリ褐色秋後苗枯ル根ハ

年ヲ經テ漸ク大ニナル形圓扁ニノ三四寸許薺

頭イモニ似テ粗鬚多ク味苦シ故ニ灰汁ヲ以煤過シ

再煮食フ色黄ニノ栗ノ如シ是藏器後説及恭ノ
説ノ土芋ナリ 又藏器ノ前説ハ別物ナリ俗名
ホド一名フド紀州 ツチクリ江州シバグリ同上一名香芋
食物土園兒救荒本草地栗子同上山中ニ生ス藤蔓紫黑色葉
互生ヌ形小豆葉ニ似テ五葉夏月葉間ニ花ヲ生
ス數莖穗ヲナス長サ一寸餘形豆花ノ如ニノ淺
黄微紫色其根モ蔓ニノ數塊ヲ連ヌ形鶏卵ノ如
ク黄赤色奥州南部ニハ端午ニ根ヲ用テ節物ト
ス 又一種三葉ナル者アリ ミヅホド和州ト
云一名マメヅル土州

薯蕷

ヤマツイモ和名 ヤマノイモ
ナガイモ

一名銀條德星藥譜 月一盤事物 玉糝同上

山薯尺廣 諸薯江南 諸蕷潞安

家ニ栽ユル者ヲナガイモト云一名マイモ和州
根ノ形圓ニノ長サ一二尺食用ニ良トス救荒本
草ニ家山藥ト云フ又山中自生ノ者ヲジ子ンジ
ヤウト云フ一名ユグイモ和州救荒本草ニ野山
藥ト云フ一名土山藥廣東白鳩蔕同上家山藥ヨ
リ根細クノ堅ク長シ至テ長キ者ハ六七尺ニ至
ル藥用ニ良トス頌ノ説南中一種生山中ト云者

本草啓蒙 卷之二十三 薯蕷類

是ナリ國ニヨリ家山藥ナクシ此品ヲ藥食共ニ
用ユルアリ筑前モ然リ方言ヤマイモ又一種ツ
ク子イモト呼ブ者數品アリ和州ノ産シ良トス
故ニ大和イモウダイモト云フ其形扁ク枝ア
ル者ヲイチヤウガタト呼ブ一名ミ子イモ上野
ミカハイモ仙臺ハダヨシ同上テイモ土州トウ
イモ津輕漢名佛掌諸府志一名掌諸撫州其形肥
厚ニ人形ノ如キ者ヲダイコクイモト呼ブ一
名トイモ仙臺漢名觀音薯縣志陽春人薯南寧又最肥
大ニ長サ一尺餘ナル者ヲキ子イモト呼ブ是
皆山藥ノ類ナリ苗ノ形狀モ異ナラズ

零餘子

ヌカゴ古名薩州ムカゴ豫州
マカコ石州ガコ筑前クハシゴ同上
カゴモ防州カグモ長州イモカゴ三州
イモシカゴ常州イモゴ佐州
クロメ相州パンコ肥前

一名落花生嘉興縣志山芋子薯蕷集解

山藥ノ實ナリ葉間ニ生ス花ハ別ニ穂ヲナシ生
ス土芋ノ穂ニ同ジムカゴハ大サ四五分大小一
ナラズ形ノ圓長モ等シカラズ褐色ニシ斑アリ
食用ニ良トス

本草啓蒙 卷之二十三 薯蕷類

甘藷

リウキウイモ

シマイモ 讚州

カライモ

一名蕃藷

朱藷 同上 朱薯 惠安縣志

甜藷

紅藷 同上 大米 同上

本薩州ヨリ來ル今ハ東國ニモ多ク種ユ土地ヲ

撰バズ沙礫ニモ繁殖ス種ル法ハ農業全書ニ詳

ナリ蔓生葉ハ梓葉ニ似テ鋸齒ナクノ一尖或ハ

三尖アリ質厚ク深綠色新葉ハ紫色ヲ帶フ皆

互生ス花ハ鼓子花ニ似テ大ナリ色モ異ナラバ

其根皮色白ク或ハ微紅生ナル時ハ肉白シ煮ル

時ハ黃色トナル是ヲリウキウイモト呼ブ肥前

ニテハシロイモト云フ甘藷中ノ下品ナリ上

品ノ者ハ薩州ニアリ方言ボケ一名アカバチリ

肥前サツマバチリ 同上此品甚寒氣ヲ畏ル故ニ

東國ニテ蒔ルアタハズ其皮薄ノ紫赤色煮ル

時ハソノ肉色白クノ黄ナラズ味砂糖ノ如シ又

肥前ニモチバチリ サクラバチリアリ皆上品

ナリ唐山ニテ甘藷ノ至テ大ナル者ヲ玉枕藷群芳譜

三家藷華夷花木考ト云フ

百合

本草卷之三十三

根考

二七二

根考

百合サ、ユリ ヤマユリ サユリ

一名鬼蒜 汝南圃史 野百合 附方 摩羅春 秘傳花鏡

犬伊日根 村家 倒仙 福州府志

ユリノ品類甚多ク二三百種ニ止マラズ皆花ヲ
賞スルノミニノ藥ニ入ズ藥用ハ山中自生ノ者
ヲ採ル故ニヤマユリト呼ブ春舊根ヨリ生シ圓
莖高サ三四尺直立ス葉ハ竹葉ノ如ク厚ク光
リアリ故ニサ、ユリト呼ブ五月莖梢ニ花ヲ開
ク一ニ二莖年久シキ者ハ五六莖ニ至ル皆開テ
旁ニ向フ六瓣長サ四寸許瓣ノ本ハ聚テ筒ノ如
ク末ハ開テ反卷ス白色ニシテ微紫花後實ヲ結ブ

形卵ノ如ク綠色熟スル時ハ内ニ薄片多シ即其
子ナリ其根ハ白色ニシテ多ク竝ビ重リテ蓮花
ノ如シ食用ニ入ルユリ子ト呼ブ今菜店ニ貯ル
者ハ皆卷丹根ナリ味苦シ今ハ細葉ノ卷丹ヲ種
テ賣ル味苦カラズ和州談山ニ自生ノ百合アリ
食用ニ良ナリ故ニ方言料理ユリト云即芳野ユ
リナリ苗、サ、ユリヨリ長大葉モ亦大ナリ花
ハ白色最大ニシテ尺ニ近シ瓣ゴトニ黄道及ビ紫
點アリ香氣甚シ汝南圃史ニ載スル所ノ天香百
合ナリ根モ亦大ナリ又蠻科ニ用ユルレリヨ
ウロンハリウキウユリナリ筑前ニテタカサ



ゴト呼ブ其莖高サ一尺ニ過ズ花ハ白色サ、ユ
リヨリ長クメ五寸許旁ニ向テ開ク香氣甚シ是
汝南圃史ノ麝香百合ナリ
〔正誤〕卷丹ハヲニユリナリ一名クルマユリ仙臺
ガウロ豫州ガウル豫州此草路旁ニ甚多シ春舊
根ヨリ苗ヲ生ス圓莖紫黑色葉形狹長ニメ竹葉
ニ似ズ多ク互生シ深綠色秋ニ至テ莖梢ニ花ア
リ枝ヲ分テ開ク六瓣皆反卷ス赤黄色ニメ紫點
アリ子ハ已ニ夏中根葉間ニ生ス圓小ニメ零餘
子ノ形ノ如ク紫黑色自ラ落自ラ生ス此草花ハ
梢上ニアリ子ハ根葉間ニアリ故ニ群芳譜ニ回

頭見子花ノ名アリ一名虎皮百合汝南圃史連珠同上
珍珠群芳譜番山丹 捲丹同上
山丹
ヒカリグサ古歌 ヒメユリ ヒユリ

一名渥丹秘傳花鏡 沃丹群芳譜 散丹同上

石榴紅汝南圃史 鶴頂花曆百詠

種樹家ニ多ク栽ユ人家ニモ蒔テ花ヲ賞ス和州
伊州山中ニハ自生アリ春舊根ヨリ苗ヲ生ス一
根一莖高サ一尺餘葉密ニ互生ス卷丹葉ニ似テ
小ク色淺シ五月莖頂ニ花アリ大サ躑躅花ノ如
シ六瓣天ニ向テ開ク紅黄色其深紅色ナル者ヲ

本草綱目 卷之二十三 二二九 藥考 車前

ヒユリト云黄色ナル者ヲキヒメユリト云遵生
八牋ノ黄山丹ナリ又黄花ニシテ紅間ナル者アリ
共ニ花戸ニ多シ唐山ニハ白花ノ者アリ遵生八
牋ニ白山丹ノ名アリ山丹三物同名アリ一ハ單
葉牡丹一ハ紅繡毬ナリ

草石蠶

チヨロギ

チヤウロギ 新枝

チヤウロク

阿州

チヨロギ 豫州

チヨロキチ南部

チツロキ 播州

シヨウロキ 仙臺

ヒダリ子 備後

一名地環 群芳譜

玉環菜 三才圖繪

蠶石 授時通考

甘露兒 救荒本草

春月苗ヲ生ス方莖對葉皆毛刺アリ葉ハ續斷葉
ニ似テ狭ク皺アリ黄綠色秋ニ至テ苗高サ一二
尺梢ニ穗ヲナシ淡紫花ヲ開ク長サ二三寸形紫
蘇花ニ似テ大ナリ霜降ノ時苗枯ル其根鬚繁延
シ易シ冬ニ至テ根下別ニ蠶形ノ如キ根ヲ生ス
長サ一寸許連珠アリテ一頭ハ狭ク尖リ螺螄ノ
形ノ如ク白色冬春食用トス生熟皆可ナリ春ニ
至リ地ニ下ノ匍チ苗ヲ生ス

竹筍

タカンナ 古名

カラタマ 古歌

本草綱目 卷之二十三 三十一 艸考 竹筍

本草綱目 卷之二十三 三十一 身土車

タケノコ。 タンコ上總房州

カツポウ防州

一名竹鼠事物異名 龍孫 籜龍 玉板兒

玉板和尚 玉板師 玉嬰兒共同上

筍兒拳劔南詩稿 刮腸筍發明 子筍筍譜

竹牙同上 茵事物要玄 毛頭名物法言

筭洪熙字典 筭同上 龍雛事物紺珠

籜龍兒 稚子 佛影蔬

楊妃指 犢角馬蹄 邊幻節字腕中

玳瑁簪以下苦竹名 錦襖兒共同上 錦株子書言故事

晉ノ戴凱之ノ竹譜ハ百川學海ニアリ宋ノ僧贊

寧ノ筍譜ハ說邪ニアリ淡竹筍ハ早ク生シ籜ニ

斑ナシ味蒼ナラズ苦竹筍ハ後テ生シ籜ニ斑ア

リ味苦蒼燥カサレハ食レズ凡ソ竹ハ八月ニ根

横ニ引テ鞭ヲ生スコレヲ行鞭ト云ソノ鞭頭筍

ノ形ヲナスヲ採リ食フヲムチコト云一名ハ

エホウ筍前ケイボウ筍後是ヲ偽筍ト云又二筍

ト云共筍譜ニ出又冬月筍ノ土中ニアル者ヲ掘

出シ食スルヲ冬筍ト云食物本草ニ出ヅ

集解篔竹ハ篔竹ノ誤リトリ 篔竹筍ハカシロ

ダケノ筍ナリ 筍筍ハ詳ナラズ 挑竹筍ハ省

藤ノ筍ナリ 刺竹筍詳ナラズ竹譜ニ棘竹ニ作

本草綱目 卷之二十三 三十一 辰午干載

本草綱目啓蒙卷之二十三終

ル刺アル竹ナリ竹節ヲ去リ竹節ノ長ク至テ堅

酸筍 唐山ヨリ天目筍ト名ケ來ル形扁ノ長ク至テ堅

シ此ハ籜ヲ去リ丸ナガラ煮テ壓扁ノ乾タルナ

リ是ヲ冷水ニ浸ス一ニ三日ニシテ煮菜ニシ絲ノ

如ク切り再煮食フ

本草綱目啓蒙卷之二十三終

本草綱目啓蒙卷之二十三終

本草綱目啓蒙卷之二十三終

本草綱目啓蒙卷之二十三終

本草綱目啓蒙卷之二十三終

本草綱目啓蒙卷之二十三終

本草綱目啓蒙卷之二十三終

本草綱目啓蒙卷之二十三終

本草綱目啓蒙卷之二十三終

本草綱目啓蒙卷之二十三終

本草綱目啓蒙卷之二十三終

本草綱目啓蒙卷之二十三終

本草綱目啓蒙卷之二十三終

本草綱目啓蒙卷之二十三終

本草綱目啓蒙卷之二十三終

本草綱目啓蒙卷之二十三終

本草綱目啓蒙卷之二十三終

本草綱目啓蒙卷之二十三終

本草綱目啓蒙卷之二十三終

本草綱目啓蒙卷之二十三終

本草綱目啓蒙卷之二十三終

本草綱目啓蒙卷之二十三終

本草綱目啓蒙卷之二十三終

