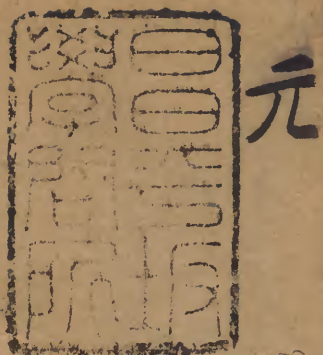


續弘簡錄

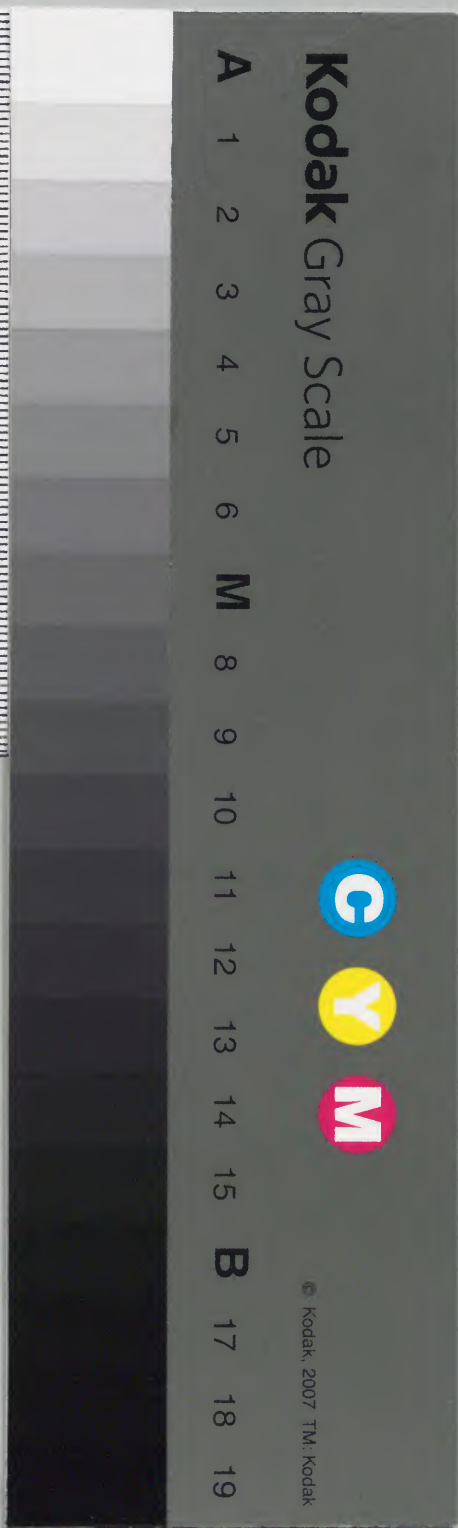
二十八九



漢書門			
九	四	一	五
三	八	〇	〇
册	架	函	號

庫文閣内			
二	五		漢
六	一	〇	書
函	九	〇	
一	三	六	
三	册	號	類

内閣文庫	
番號	漢 5106
冊數	92 (88)
函號	286 83



綴じ部(喉部分)の文字等が開きが不鮮明な場所あり

續弘簡錄元史類編卷二十八

皇清詹事府少詹事仁和邵遠平戒山學

庶官三 武職

淺草文庫

耶律阿海 塔塔統阿 抄思 何實 郝和尚拔都

田雄 石抹孛迭兒 劉亨安 趙瑨 李守賢 子毅

王珣 純只海 李進 石抹按只 忙哥撒兒 孫伯答

劉通 岳存 苦徹拔都兒 劉斌 子思敬 鄭溫 賈文備

謁只里 脫歡 直脫兒 從子忽刺出 石高山 奧魯赤

劉哈刺拔都魯 囊加帶 劉恩 王國昌 子通 羅璧 補

朱清 楊賽因不花 劉哈刺不花 達禮麻失里

耶律阿海本遼之故族其祖父世仕金阿海勇力過人老善通

諸國語金季奉使至漠北見太祖言金國不治戎備俗日侈肆

亡可立待帝喜曰汝肯臣我以何爲信對曰願以子弟爲質明年復出使與弟禿花俱來爲質自是參預機謀出入戰陣常在左右金人訝其使久不還拘其家屬阿海殊不屑意帝聞之妻以貴臣女給戶俾食其賦進攻西夏諸國累有功太祖卽大位敕左帥遮別畧地漢南以阿海爲先鋒破烏沙堡戰宣平大捷澮河遂出居庸耀兵燕北拔宣德德興諸郡乘勝次北口攻下紫荆關阿海奏曰好生乃天地之大德開創之始願止殺以應天心帝嘉納焉分兵駐燕之近郊金主懼請和諭其使曰阿海妻子何故拘繫弗遣卽送來歸師還山塞阿海以功拜太師行中書省事從攻西域留監尋斯干城未幾卒于位追封忠武公子捏兒哥當太祖時爲右丞行省遼東蒲鮮萬奴叛舉家遇害孫買哥憲宗時爲奉御襲其父中都職從攻蜀師次釣魚

雷卒于軍妻移刺氏以哀毀卒特贈貞靜

塔塔統阿畏兀人性聰慧善言論深通本國文字乃蠻太陽可汗尊之爲傅命掌金印太祖滅乃蠻塔塔統阿懷印逃去俄就擒帝詰之曰太陽人民疆土悉爲我有汝負印將何之對曰臣職也將以死守欲求故主授之耳安敢有他帝曰忠義人也問是印何用對曰出納錢穀委任人材皆用此爲信驗帝善之置居左右是後凡有制旨始用印仍命掌之教太子諸王以畏兀字太宗卽位命司內府玉璽其妻吾和利氏入爲皇于哈剌察兒乳母時加賜予塔塔統阿名諸子謂曰上以汝母鞠太子勗予獨厚汝等豈宜私有當先供太子用有餘則可分受帝聞之顧侍臣曰其廉介可知矣由是數加禮遇卒贈鴈門郡公長子玉笏迷失死于渾都海之亂次力渾迷失有眷力嘗獵于野與

衆相失遇盜三人欲奪其衣力渾搏之衆盡仆遂縛以還帝召見選力士與之角無敵者帝壯之令備宿衛

抄思乃蠻部人又號答祿先是太陽爲乃蠻部主太祖舉兵討不庭其父徹溫奔契丹時抄思尙幼與母跋涉間行來歸奉中宮旨待宮掖年二十五卽從征伐破代石二州不避矢石每先登焉嗣從皇弟拖雷伐金與金兵戰所向無前鈞州三峯山之捷尤有功制授萬戶後移鎮穎子別的因方襁褓時母張氏嘗從容訓之曰人有三成人知畏懼成人知羞恥成人知艱難成人否則與禽獸奚擇別的因受教惟謹身長七尺餘善刀舞士卒咸畏服爲壽穎二州屯田府達魯花赤時二州地多荒蕪有虎食民妻其夫來告別的因曰此易治耳命立檻設機縛羔羊於檻中誘虎夜果至機發虎墮檻中自是其害息世祖至元

中授信陽府達魯花赤時信陽亦多虎比至未久一日以馬馱置鞍上出獵命左右燔山虎出走別的因以馱擲虎虎搏馱馱地而吼旋馬射之立死大德三年卒年八十一

冊曰閨閣之英代有合聞出自北方乃明慈訓成人有三一知所運言簡而該敬姜猶遜

何實字誠卿北京人父道忠仕金爲北京留守實少孤依叔父以居氣節不凡家人常入臥內見一青蛇蜿蜒衣被中駭視之乃實也當中原盜起錦州張鯨自稱臨海王旣納款復以叛謀於實實厲聲曰天之曆數在朔方汝等恣爲不軌徒自斃耳乃籍戶口一萬募兵三千歸太祖獻軍民之數太祖悅命從木華黎充前鋒時鯨弟致復據錦州實與賊遇於神水縣挺身陷陣獲戰馬兵械甚衆以功授帳前軍馬都彈壓詔取燕南齊西地

首擊邢州徇趙郡取魏鄴下博關冀曹濮恩德泰安濟寧勢如
破竹從取大同鴈門石隰等州引兵掠太原平陽河中京兆諸
城戰無不克授元帥左監軍會武仙復叛據邢州實帥師圍之
立雲梯先登橫稍突馳城破仙走逐北四十里遂戍邢州居一
歲多著善政及分兵攻汴所至有功已復命駐兵邢州分織匠
五百戶置局課織邢因武仙之亂歲屢饑請移匠局于博州博
值兵火後物貨不通實以絲數印置會于權行一方民獲貿遷
之利太宗數召見與論軍事曰思卿効力有年朕欲授以征行
元帥實謝曰小臣披堅執銳從事鋒鏑二十年身被十餘創右
臂負痛久已爲廢人敢辭監軍之職幸得督工匠歲獻織幣優
游終身於願足矣帝不悅令入宿衛密使人覘之臂果不能舉
始命充御用局人匠達魯花赤

郝和尚拔都太原人以小字行幼爲蒙古兵所掠長通譯語善
騎射太祖遣使宋往返數四以辯稱從大軍南伐畧地潼陝有
功授行軍千戶從攻襄陽宋兵四十萬逆戰漢水上領先鋒數
百人直前衝其陣宋兵大潰從征蜀下興元宋將王連以重兵
守劍閣乃募敢死士十二人乘夜破關入蜀諸城悉下及取夔
府抵大江宋兵軍於南岸選驍勇九人乘輕舸先登橫馳陣中
旣出復入宋兵不敢近由是以善戰名庶于朝太宗于行在命
解衣數其創痕二十一嘉其勞進宣德西京太原平陽延安五
路萬戶甲辰朝定宗于宿衾都之行宮賜銀萬錠辭以賞過厚
臣不敢獨受臣得効微勞皆藉將校協力卽於帝前分賜焉奉
詔還治太原請悉蠲遠道租稅鹽課過重者民德之卒贈冀國
公諡忠定

田雄字毅英北京人幼孤能樹立以驍勇知名金末署軍都統
太祖軍至北京雄率衆降隸木華黎麾下從征興中廣寧諸郡
定府州縣二十有九平錦州張鯨兄弟之亂從攻栢鄉邢相鄜
坊綏葭諸州有功授隰吉州刺史兼鎮戎軍節度使太宗時從
攻西和興元既下夔萬諸州授行軍千戶召爲御前先鋒奉旨
招納河南降附得戶十三萬七千有奇民皆安堵而朔部將校
縱兵抄掠民惶懼悔降雄力爲救護至山已財與之民得免害
授鎮撫陝西總管京兆等路事時關中苦兵革郡縣蕭然雄披
荆棘立官府開陳福福四山堡若閭降附日衆乃教民力田京
兆大治定宗時入覲卒于和林

石抹孛迭兒契丹人仕金爲霸州平肅水寨管民官木華黎帥
至霸州孛迭兒迎降授千戶覲太祖于維州命充漢軍都統帝
次牛蘭山欲盡戮漢軍木華黎以孛迭兒可用奏釋之因請隸
麾下從平高州授左監軍狗地山東大名北至洺州城守甚堅
師不得進孛迭兒不避矢石率衆先登拔之從平益都沂密萊
淄及定太原忻代平陽諸州郡除霸州等路元帥以黑軍鎮守
固安水寨既至令兵士屯田且耕且戰披荆棘立廬舍數年之
間城市悉完爲燕京外蔽已從征河南及討萬奴于遼東所至
有功以疾卒于官

劉亨安范陽人後遷遼東木華黎經畧遼東兄世英率族黨隸
麾下分兵收燕趙雲朔以功充行軍副總管世英曰自古建國
以民爲本今河東殺掠殆盡異日我師復來孰給轉輸收存恤
亡此其時也木華黎善之授絳州節度使卒于師無子命其族
兄德行襲金將攻絳州城陷德行死焉亨安領其衆從大軍渡

河克鳳翔歷秦隴屯渭陽已出階城沿漢抵鄧會大軍于鈞州
敗金兵于三峯山遂克蔡州既而宋兵二十萬攻汴將趨洛元
帥捨察兒俾亨安往拒遇于龍門北橫槊躍馬突前宋師奔潰
追擊百餘里捨察兒拊其背曰真驍將也及元帥塔海征巴蜀
攻散關破劍門出奇制勝戰功居多進圍成都亨安爲先鋒大
破之有喬長官者素與亨安爭功未幾攻城喬爲礮所傷亨安
負之以出喬感愧軍中所獲金帛悉推與將佐故士卒感樂爲
用襲官十四年而卒

趙瑄雲中蔚州人父昆仕金爲帥府評事兄珪以護戶守飛狐
城歲庚午昆卒珪輦其母如蠡州留瑄於飛狐瑄自紡不羈閑
習武事太祖南伐先鋒至飛狐城中不知所爲瑄詣縣曰大兵
壓境不降何待衆從之木華黎駐兵桓州署爲面戶從攻蠡州

金兵閉城拒守裨將石抹也先戰死主帥怒將屠城瑄泣曰母
與兄在城中乞以一身贖一城之命木華黎義而許之從攻相
州抵其門死士突出瑄直前擊之流矢中鼻側鏃出腦後拔矢
再戰七日破其城論功授冀州行軍都元帥瑄讓其兄珪朝廷
從之改瑄爲易州達魯花赤太宗下河南瑄輸矢二十餘萬至
行在帝大喜命權中都省事趙揚據興州叛瑄進軍平之遷中
山真定二路達魯花赤中統元年轉順天宣慰使累官燕南道
按察使致仕卒于家追封定國公諡襄穆 子秉溫事世祖潛
邸從征吐番雲南大理諸鄙至元七年創習朝儀闕試稱旨授
禮部侍郎知侍儀司事奉使購求天下秘書遷昭文館大學士
敕編國朝集禮書成封雲國公卒諡文昭

冊曰不隨歸輦乃事戎兵天若留之以保母兄冒死獲爵

克讓以情父以勇著子以文成

李守賢字才叔大寧義州人祖小字放軍嘗從金將攻宋淮南主將分命將校殺所掠俘者放軍當殺五百人皆縱去金大安初守賢暨兄庭植弟守正守忠從兄伯通伯溫同赴木華黎歸款入朝太祖于行在卽命庭植爲右副元帥崇義軍節度使守賢授錦州臨海軍節度觀察使守忠爲都元帥守河東朝廷以全晉爲要害人心危疑未定非守賢鎮撫之不可乃自錦州遷河東南路兵馬都總管歲戊子朝于和林加知平陽府事太宗南伐道平陽見田野不治問之守賢對曰民貧窘乏耕具致然詔給牛萬頭仍徙關中生口墾地河東平陽當移粟萬石輸雲中守賢奏以百姓疲敝不任輓載帝命罷其役時河中未下守賢建言以爲將士逗留沮撓多所傷溺臣請自北面鑿城先登

如其言城果下遂構浮橋蒲津南濟瀆關大破趙雄兵于芮城時方會師圍汴畱守賢屯嵩汝金兵十餘萬保少室山太平寨守賢以三千人介其中度其帥完顏延壽無守禦才適正月望夕且擊毬爲嬉守賢潛遣健兒數十輩緣崖蟻附以上殺守卒縱兵入破之悉收餘衆以歸不兩旬連天交牙蘭若香爐諸寨皆望風下秦藍帥王祐聚衆數萬據虢之南山守賢使人責祐祐卽以所部來附關東洛西遂定甲午冬十月卒子毅嗣從太師塔海紂十征蜀攻劄門萬州會戰瞿塘獲戰艦千餘艘授河東道行軍萬戶進攻成都由廣元山葭萌度木瓜坡蜀之餘孽圍聚爲梗聞毅至潛爲伏以待毅諜知之令衆銜枚疾進出不意賊兵敗走長驅至成都已襲嘉定憲宗南伐入梁州師次江上造舟爲梁以通援兵且斷宋往來之路會江漲梁絕宋將

率舟師萬艘逆戰毅以一旅先犯諸軍繼進破之明日帝召謂諸將曰汝輩平日自負鷲勇及臨敵不能為朕立尺寸功獨李穀身犯矢石摧鋒陷陣視敵蔑如言勇者如穀乃可耳中統三年攻河東路總管至元七年卒于十一人伯溫見忠義傳按伯溫與守賢守正本兄弟而伯溫傳誤云守賢之孫穀之子皆因伯溫見忠義傳句之上有穀于十一人句連下故史氏不察以致互異如此至以守正為伯溫之子其舛益甚不知錯起何處

王珣字君寶本耶律氏金正隆末避難遼西更姓王氏遂為義州開義人武力絕倫尤長擊鞠年三十餘遇道士謂曰君相甚奇它日得一青馬而貴居歲餘客有以青馬來鬻珣倍價收之後乘以戰進退無不如意又嘗行凌水濱得古刀其背銘曰舉無不克勳必成功珣佩之每有警必先鳴故所向輒捷初河朔兵動豪強各擁眾據地珣慨然曰世故如此大丈夫當自振拔

否則為人所制乃名諸鄉人語以自保計眾推珣為長旬月間招集遺民萬餘木華黎畧地奚雲珣率吏民出迎命領義川軍事張致僭號錦州木華黎召珣以軍來會致覘其虛夜襲之家入皆遇害珣以兵復開義進攻錦州致部將高益縛致妻子及其黨千餘人來獻珣但誅致家餘並釋不問加兵馬都元帥鎮遼東兼義川節度使子榮祖字敬先勇力絕人帝選力士三人送與搏皆應手而倒欲留宿衛會金帥郭琛完顏曳魯等據遼東石城命榮祖攻拔之所俘生口千餘皆放為民初城未下時遣部卒賈實穴城崩被壓眾謂已死弗顧也榮祖曰士忘身死國安忍棄去發石取之猶生一軍感皆樂為効死趙祁以興州叛討平之祁黨猶剽掠景蒯間復從大將唐兀台討之榮祖曰承詔討逆不可戮及無辜由是免死者眾及再征高麗圍

其王京以世子綽入質帝賜錦衣旌其功

純只海散木台氏弱寇備宿衛從征西域諸國有功太宗朝累遷京兆都達魯花赤尋復鎮懷孟同僚王榮潛畜異志欲殺純只海伏甲繫之斷其兩足跟以帛緘其口置佛祠中其妻喜禮伯倫聞之率眾攻榮家奪出遂裹瘡馳旁郡請兵討榮殺之朝廷遣使以榮妻孥貲產為賜且盡驅懷民萬餘口至郭外將就戮純只海力爭曰為惡者止榮一人民何罪若果盡誅徒守空城何益苟朝廷罪使者以不殺吾請以身當之使者還奏帝是其言民賴以不死并給榮妻孥券盡放為民以其宅為官廨秋毫無所取既入覲太宗以先朝舊臣功最著賜第一區尋以疾卒救葬山陵側追贈溫國公諡忠襄

冊曰伯倫激忿奪還其夫只海雪冤反其妻孥一家二妙

忠義之模

李進保定曲陽人幼隸軍籍初從萬戶張柔屯杞之三义口時荆山之西九十里曰龍岡者宋境也柔引兵築堡岡上會淮水溢宋舟師猝至進率兵十五人載一舟轉鬪十餘里奪一巨艦以功授百戶憲宗西征時丞相史天澤經畧河南選進為總把道由陳倉入興元度米倉關其地荒塞不通進伐木開道七百餘里至定遠七星關其關上下皆築連堡宋以五百人守之巴渠江水環堡東流天澤命進往關下說降之不從進潛視間道歸自天澤曰彼可取也夜二鼓率勇士七十人掩其不備攻之脫門樞而入者二十人守者覺拔刀拒之進被傷不為動懸門俄閉諸軍不得入進與二十人力戰宋兵走上堡進乃毀懸門納諸軍追至上堡殺傷益眾宋兵棄走夜將旦遂得其堡守之



關路始通諸軍盡度及憲宗圍合州宋由嘉陵江以舟師來援
帝擁兵夾江而陣天澤乃號令於衆曰聽吾鼓視吾旗無少怠
頃之間鼓聲視其旗東指諸軍遂鼓譟入宋前鋒潰戰艦繼亂
順流縱擊死者不可勝計帝指領謂諸將曰白旗下服紅半臂
突而前者誰也天澤以進對受上賞世祖至元中授兵馬使分
兵駐鄂州屯田河西中興府加管軍總管尋移屯西域別失八
里之地海都篤哇叛領軍至洪水山進戰衆寡不敵軍潰被擒
從至操八里遁還至和州收潰兵三百餘且戰且行還至京授
左翼屯田萬戶元貞元年卒

石抹按只契丹人世居太原父大家奴率軍來歸太祖命按只
代領其衆從元帥紐璘攻成都時宋兵聚於虛泉按只以所部
兵與戰大敗之已從元帥按敦攻瀘州以戰艦七十行至馬湖

江宋軍先以五百艘控扼江渡按只擊敗之時宋兵於沿江皆
撤橋據守按只相地形造浮梁師至無留行自馬湖以達合江
涪江清江凡立浮橋二十餘所論功居最宋以巨艦載甲士數
萬屯清河浮橋相拒七十日水暴漲橋壞西岸軍多漂溺按只
軍東岸急撤浮橋聚舟岸下士卒得不死又援出別部軍五百
餘人憲宗遣使慰諭賞賜甚厚叙州守將橫截江津軍不得渡
按只聚軍中牛皮作渾脫及皮船乘之與戰破宋軍奪其渡口
作浮橋以濟師中統三年授河中府船橋水手軍總管從行省
也速帶兒攻瀘州以水軍與宋將戰于馬湖江身被二創戰愈
力敗之也速帶兒領兵趨瀘州遣按只運器械糧食由水道進
宋兵復扼馬湖江按只擊敗之奪其船以水軍千人運糧至眉
簡二州軍中賴焉從征建都蠻歲餘不下按只先登其城力戰

降之軍還卒于道

忙哥撒兒札刺兒氏祖搠阿父那海並事烈祖太祖之嗣位也
年尙幼所部多叛亡搠阿獨不去素精騎射號為默爾傑猶言善射

之尤帝嘗與賊遇將戰有二飛鴛至命射之請曰射其雄乎抑

雌者乎帝曰雄者一發果墜其雄賊望見大驚不戰而走從征

乃蠻敵率銳兵鼓而進搠阿按兵不動敵止俄復鼓而進又不

動敵疑畏不敢前那海事太祖備歷艱辛帝嘉其忠且念其世

軍東出還洛陽百七十五戶忙哥撒兒事太子拖雷恭謹過其

萬事請以其人從征幹羅思阿速穩兒別里欽察諸部造舟

器式請以其人從征幹羅思阿速穩兒別里欽察諸部造舟

船器請以其人從征幹羅思阿速穩兒別里欽察諸部造舟

式未軍武以其之使治藩邸分民間出游獵則長其軍上動

如紀律雖太后及諸嬪御小有過輒知無不言邸中老成人莫

不敬憚其推為札魯忽赤位居三公上即斷事官之長既拜命出飲橐

坐熊席其僚列坐者四十人忙哥撒兒問曰主上以我長此官

當以何道守官眾皆默又問有夏人和幹居下坐進曰夫札魯

忽赤之道猶宰之割羊也鮮肩者不使傷其脊在持平而已忙

哥撒兒聞之即起入帳內眾不知所為皆咎其失言既入乃為

帝言和幹之言善帝名見曰是可用之才也定宗崩宗王按都

大會宗親議所立忙哥撒兒獨推戴憲宗眾不敢異宗王按赤

台等謀作亂剗車轅藏兵其中以入轅折兵見克薛傑知之上

變忙哥撒兒即發兵迎之按赤台不虞事遽覺倉卒不能戰悉

就擒憲宗親簡其有罪者付鞠忙哥撒兒悉誅之帝以其奉法

不阿委任益專有當刑者輒伏法然後入奏帝無不報可帝或

臥未起忙哥撒兒入至帳前扣箭房帝問何言即可其奏以所
御大帳行扇賜之以病酒而卒追封充國公 孫伯答沙幼英
敏端重長入宿衛歷事成武兩朝官宣徽院使武宗崩護葬守
山陵三年乃還仁宗延祐二年拜中書右丞相時承平日久朝
政清明一時號稱極治仁宗崩鐵木迭兒專政改集賢大學士
未幾出鎮北方亦以清靜爲治泰定間還朝加太保及倒刺沙
構兵上都兵潰伯答沙奉璽紱來上文宗嘉之拜太傅仍爲札
魯忽赤卒封威平王子三其季曰八郎朞而孤母曰乞咬契氏
二十而寡守節不他適八郎後爲札魯忽赤能繼其先有成立
母氏教云

劉通字仲達東平齊河人初從嚴實來歸授德州行軍千戶宋
將彭義斌攻齊河城率衆夜登通與六七人鼓譟起宋人驚懼

墜溺死者甚衆明日復合圍城三匝通令守陴者植槩如櫛俄
撤去宋人謂其向已也大潰義斌僅以數騎免遷德州萬戶軍
民總管子復亨襲千戶從嚴實畧安豐通泰濠泗斬黃安慶
州憲宗西征命攝萬戶統東平軍馬攻釣魚山苦竹隘有功師
還兼德州軍民總管李璫叛兵集濟南乏食復亨盡出家資以
濟師世祖嘉之賜白金五千兩固辭至元十年遷征東左副都
元帥統軍四萬征日本與倭兵十萬遇戰却之還招降淮南諸
郡邑累官淮西道宣慰使

岳存字彥誠大名寇氏人歸東平嚴實授帥府都總領保寇氏
金將鄭侗將萬人合圍存率死士百餘突出西門金人退走存
追之越境乃還及武仙戰于彰德西敗之率步騎五百人還至
開州南與金將張開遇開衆萬餘存依大林戒其軍曰彼衆我

寡不可輕動聽吾鼓聲爲節乃命騎士居前步卒次之與敵相去二十步鼓作無不一當百開衆大潰追二十餘里不損一卒旣而破河南攻淮漢有功移治楚丘數年有惠政告老退休田里中統三年以疾卒

冊曰鼓聲作氣家貴饗士劉不愛錢岳不惜死全才實難
劉尤表異

苦徹拔都兒欽察人初事太宗掌牧馬從攻鳳翔戰潼關皆有功攻汴京金人立木柵於河南苦徹率死士往拔之師還金兵邀於中路苦徹迎擊斬其首將以歸從攻蔡州前鋒答答兒與金將戰金將捽其鬚苦徹進斫金將乃得脫從宗王口溫不花攻光州一日五戰皆克世祖伐宋募能先截江者苦徹首應命使其子脫歡領兵百人同詣鄂州使降鄂守將以軍來襲苦徹

奮擊大破之從圍襄陽擊奪宋將夏貴米舟畧地淮東宋都統姜才率軍取糧高郵苦徹奪其馬及糧橐二萬淮東平入兒奏曰臣老矣帝命以脫歡爲管軍總管後脫歡以征倭及瓜哇功累加昭毅大將軍

劉斌山東歷城人少有勇力從濟南張榮起兵爲管軍千戶從攻河南以功授中翼都統攻睢陽軍次杏堆距陳州七十里聞陳整軍於近郊斌率衆夜破之又擊走太康守兵擒其將三口太康陷榮言於主帥曰太康之平摧其鋒者斌也移屯襄陽軍乏食斌知青陵多積穀前沮大澤水深不可涉衆難之斌曰彼恃險不我虞取可必也乃率百騎夜發前行汗澤中遇敵至斌舍馬揮槊突前敗之得其糧數千斛從攻六安先登破其城累官濟南新舊軍萬戶移鎮邳州宋將憚之病作謂其子曰居官

當廉正自守毋黷貨以喪身敗家語畢而逝追封彭城郡公諡武莊子思敬襲千戶世祖南征從攻臺山寨先登中流矢傷甚帝親勞賜酒至元八年授西川副統軍宋嘉定守臣咎萬壽乘虛攻成都邀擊之戰于青城宋兵大敗奪所俘二千人還攻克嘉定瀘叙忠涪諸郡及籌勝龜雲石筍等寨十九族西南彝五十六部悉來降瀘州復叛思敬妻子沒焉乃率兵討之擒其將任慶攻破盤山寨俘九千餘戶遂復瀘州蜀平拜四川川北道宣慰使卒封濱國公諡忠肅

冊曰中古循良處膏不潤末世仕途惟貨是問歸無重賞晒其拙鈍劉君訓子勗以廉正類流之砥飄舟之碇

鄭溫真定靈壽人初從中書粘合南合南征有功為千戶憲宗征西川溫四月不解甲史天澤上其功帝曰朕所親見也賞以

鞍勒還至閬州命統四千人防守釣魚山李璫叛詔溫以軍還討至濟南大軍圍其城賊乘夜斫營溫力戰至黎明賊退城破即率兵往定益都累功受上賞世祖命為侍衛親軍總管至元九年詔溫統蒙古女真高麗諸部軍萬人渡海征耽羅平之遷右衛親軍都指揮使率二衛軍萬人從攻岳州江州沙市潭州皆有功歷遷江淮參政杭民饑出米二十萬石糴之全活甚眾詔賜常州官田三十頃旋擢江浙左丞命以新附漢軍萬五千人於淮安雲山泉塘立屯田卒年八十一

賈文備字仲武祁州蒲陰人父輔仕金為祁州刺史武仙憚輔膽畧密令所親圖之輔覺以眾來歸太祖詔張柔開帥府滿城命輔隸麾下從定山東累功改行軍千戶文備襲父職屯三汜口宋架雲梯來攻文備戰却之世祖中統四年命領張柔所部



軍屯亳州屢却宋兵至元八年授宿州萬戶統軍圍襄樊尋移
蔡州兼水陸漕運宋兵時掠糧餉文備敗之併奪其船十一年
復授漢軍都元帥領劉整軍駐亳州宋將夏貴知毫無備盛兵
來襲文備出奇邀擊大破之伯顏伐宋文備領左翼諸軍從抵
郢州宋築二城夾江布戰艦數千艘軍不得進文備泛舟由輪
河徑出大江攻武磯堡從阿朮先渡江大軍繼之遂取鄂漢已
從阿里海牙趣湖南至潭州城文備冒鋒鏑傷右手流矢中
左臂攻愈急宋轉運判官鍾蜚英等以城降遂守潭州進湖南
道宣慰使狗瓊崖等州及廣東瀕海諸城已拜荆湖占城行省
參政以老致仕卒封武威郡公諡莊武

訥只里女真人幼穎悟能記誦事世祖潛邸得備宿衛中統初
命參議陝西行樞密院事以商挺佐之比行入奏曰關陝要地
軍務非輕阿脫仰刺國之元臣陛下方委任之伏慮臨時議論
不協必誤大計倘有異同臣請得以上聞帝可其奏遣之未幾
改行省斷事官復入宿衛李璫平朝議選宿衛之士監漢軍謁
只里監軍毗陽至元七年命為監戰以所領諸軍圍襄陽築一
字堡以張軍勢一時名將峻都劉國傑李庭等皆隸麾下攻樊
城率其軍先登破之所受賜悉分將士從伯顏次郢州將數騎
而出與宋兵遇有部卒墮馬為所得謁只里單騎橫戈直入其
軍奪之還時糧儲不繼諸將以為憂謁只里西攻江陵龍灣堡
取其粟萬石眾賴以濟及兵東下宋將夏貴迎戰于陽邏汭伯
顏未至眾欲少俟謁只里曰兵貴神速宜及其未陣擊之遂前
衝貴軍獲戰船百餘貴敗走攻常州造雲梯繩橋以登克之猗
下安吉諸州宋降伯顏命謁只里堅守其宮殿令嚴肅秋毫無

犯入朝錄功遷浙東宣慰使鎮守紹興卒于位
 脫歡札刺兒台氏父脫端為萬戶從皇子灑出略汴京睢宿等
 州已移鎮蔡州脫歡襲父職從阿朮攻陽邏堡渡江攻下鄂漢
 諸州會宋軍駐丁家洲脫歡突入奪戰艦數艘攻建康太平等
 郡下之宋都統姜才攻揚子橋脫歡率精兵出堡東逆戰斬殺
 幾盡從攻揚州至泥湖遇宋軍奪三十餘艘遂進兵蘄州與宋
 軍戰擒柳奉使以獻既而遣援高郵軍未至二十里會宋將率
 兵來漕高郵粟與戰擒之有頃宋高郵都統復率二萬人至擊
 敗之會只里瓦帶寇北邊帝命脫歡往討與戰左臂中流矢帝
 慰勞之從親王幹魯忽台丞相孛羅西征皆有功官至福州路
 總管府達魯花赤

直脫兒蒙古氏初從太宗收河南關西諸路得民戶四萬餘以
 屬莊聖皇太后為脂粉絲線顏色戶建織染七局于涿州路以
 直脫兒為達魯花赤卒子哈蘭朮襲從討李璫有功授益都路
 蒙古萬戶監戰密州沒于軍從子忽刺出襲至元十一年從伐
 宋師次安慶忽刺出領山東諸軍順流東下至丁家洲遇宋將
 夏貴孫虎臣等戰江中宋軍大敗擒其將校三十七奪船四十
 艘復敗宋軍于朱金沙及宋師陣焦山江中時忽刺出身冒矢
 石沿流轉戰八十餘里身被數傷裹創力戰遂勝之宋張殿帥
 攻奪呂城倉丹陽縣忽刺出與萬戶懷都往救生擒以歸從下
 常州畧地蘄湖秀州至長橋所向輒克師至杭州伯顏命守浙
 江亭及還渡江敗揚州軍于楊子橋又敗真州軍追李庭芝至
 通海口盡降揚州及高寶真滁等城江南平遷湖州路達魯花
 赤已而屯守上都授行臺御史中丞積官至江浙平章政事此

續通志卷一百二十三卷及開一百三十三卷又有忽刺出傳事實皆同舊史重出

石高山德興府人父忽魯虎以侍衛軍從太祖定中原太宗賜以東昌廣平四十餘戶徙居廣平之洛水中統三年高山因平章塔察兒人見世祖因奏曰在昔太祖所集按察兒孛羅窟里台孛羅海拔都闊闊不花五部探馬赤軍金亡之後散居牧地多有入民籍者國家土宇未一宜招集以備驅策帝大悅曰聞卿此言猶寐而覺卽命與諸路籍其數仍命高山領之授管軍總管鎮息州軍令嚴肅居四載邊境晏然從取光州克棗陽進攻襄樊皆有功從阿朮畧地淮甸伯顏命以所部兵取寧國下令無抄掠既至城下諭以禍福守者開門迎降復從至焦山與宋兵轉戰百餘里殺獲甚多宋平伯顏朝京師帝問有瘦而善戰者朕忘其名伯顏以高山對且盛稱其功帝召見命自擇一大韃以老而以所部軍俸其子領之高山辭曰臣筋力尙壯猶能爲國驅馳豈敢爲自安計帝悅命領兵北征駐亦脫山已命領三衛軍戍和林因屯田以給軍儲歲不乏用成宗憫其老以其子濶濶不花襲職卒年七十六

奧魯赤札刺台人祖朔魯罕有膽力奉太祖嘗褻讒不許入見一日俟駕出趨前曰臣無罪若果有罪速殺臣臣將從先帝於地下不然赦臣願得自効帝笑而復用之與金人戰于野狐嶺中流矢戰愈力旣還拔矢血出昏絕竟不起帝悲悼曰朕之一臂亡矣父祿木台從太宗西征有功命領兀魯忙兀亦怯烈弘吉刺札刺兒五部軍平河南與魯赤性朴魯勇力過人早事憲宗扈駕征蜀至元六年世祖命襲父職領蒙古軍四萬戶及大舉伐宋以所部從渡江圍鄂州與魯赤抵城東南門懸金符招

之守臣張晏然出降十三年以湖北道宣慰使兼領蒙古軍時
州郡初附戍以重兵民驚懼往往逃匿山澤間與魯赤止侵暴
恤單弱號令嚴明民悉復業詔所在括逃俘有司拘男女千餘
人時軍士已還部所括者無可歸衆議悉以隸官與魯赤曰斯
民不幸被兵幸而骨肉完聚復羈之是重破兵也不若籍之爲
民衆從之累拜湖廣平章佐鎮南王征交趾全師而還成宗大
德元年卒追封鄭國公諡忠宣

曰伏波裹革益堅壯志廉頗善飯爲讒所止高山矍鑠
魯罕癢拔諒爲烈士當如此矣

劉哈剌拔都魯河東人本姓劉氏家世業醫至元八年世祖駐
蹕白海以近臣言得名見世祖謂其目有火光異之遂留侍左
右初賜名哈剌幹脫赤十七年擢太醫院管勾昔里吉叛宗王

別里鐵木兒奉命往征帝問曰當行者多避事汝善醫復習騎
射能從行乎曰事君不辭難臣不行將何爲卽請授甲帝曰汝
安用甲曰臣願備一戰士帝曰醫汝事也甲不可得惟賜以環
刀弓矢等物將行聞母疾請歸省帝命給驛歸旣見母不敢以
遠役告母微知之謂曰汝第行我疾安矣卽辭去忍淚不下而
鼻血暴出數里不止馳至王所及將戰從王請甲王曰上不與
汝我何敢與因留之使領輜重慨然曰大丈夫當効命行陣乃
守營帳如婦人邪見有甲者飲以酒高價取之明日披以往王
望見其介而馳使人走問免胄曰我也一人與善萬人可激我
爲萬人激耳中道三遇敵射之皆不中王喜甚解衣衣之旣擒
昔里吉命獻俘行宮帝見其瘠甚徹御膳羊臠以賜旣拜受先
懷其美者帝問故對曰臣始與母訣今歸母幸存請以遺之帝

嘉其志命自今凡賜之食必先賜伊母以功授和林等處宣慰副使二十五年海都犯邊尙書省奏以怯伯往掌和林屯糧帝曰出納非怯伯所知哈刺斡脫赤可勝任遂使怯伯與俱會海都兵至使來報與怯伯南行六日止八兒不刺地距敵軍五六十里怯伯大懼曰事急矣不如順之劉哈刺見其有二心遂潛遁入見帝喜曰人言汝陷賊乃能來邪命與酒饌二十七年遷河東山西道宣慰使奏曰臣累戰而歸衣裘盡敝河東臣鄉也乞賜錦衣爲榮帝以金織文衣賜之居二年名還諭曰自此而北乃顏故地曰阿八刺忽者素產魚吾今立城而以兀速憇哈納思乞里吉里三部人居之名其城曰肇州汝往爲宣慰使仍別賜汝名曰小龍兒或曰哈刺拔都魯汝可自擇對曰龍非臣下所敢承帝曰然則哈刺拔都魯可也復賜以繡衣玉帶既至定市里安民居一日得魚九尾皆千斤遣使來獻俄召還及世祖崩太傅伯顏奉皇太后命曰東方汝嘗鎮之今以屬汝勿俟制命乃以爲咸平宣慰使成宗元貞元年名爲御史中丞行至懿州道卒

冊曰擬以鍼砭忽持矛稍殺人生人理原一學移孝作忠請甲得錦有志竟成惟人自審

囊加帶乃蠻人世爲其國大臣太祖平乃蠻父麻察來歸從世祖伐宋有功囊加帶幼隨父習戰陳從阿朮圍襄陽授漢軍千戶伯顏軍次安慶賈似道遣宋京來請和遂遣囊加帶偕往報還大軍次建康帝聞其親與似道語名赴闕具陳其說宋使柳岳呂師孟劉岳等踵至皆命囊加帶同往返師逼臨安復遣入取降表王璽馳獻世祖令傳密旨護宋君臣北上授安撫司達

魯花赤與阿剌罕董文炳同取台溫福州尋領蒙古軍副都萬戶江夏道宣慰使嘗言江南既平兵民宜各置官屬蒙古軍宜分屯大河南北以餘丁編立部戶絕其俘掠之害新附軍士宜賜給衣糧俾無闕乏帝納其言後命襲父職蒙古軍都萬戶成宗崩仁宗與母太后在懷州召囊加帶等諭曰今宮車晏駕皇后欲立安西王爾等當無忘世祖裕宗在天之靈盡力奉二皇子囊加帶頓首曰臣等雖碎身不能仰報兩朝之恩願効死力既至京仁宗遣詣諸王禿剌察事機時內外猶豫莫敢言囊加帶獨贊禿刺定計先發歸白仁宗問可否對曰事貴速成後將受制於人矣后意乃決以定策功累授開縣萬戶府達魯花赤同知樞密院事仁宗嘗語近臣曰今春之事吾與太后疑不能主賴囊加一語而定尋以老乞骸骨不允仁宗卽位以其家

河南特授河南江北行省平章封浚都王

田曰臨大事際貴在早計狐疑不成爲人所制識非素定倉猝曷據宜享高爵以永終譽

劉恩字仁甫其先洛水人後徙威州幼讀書勇而有謀以材武隸軍籍累功爲管軍總管從入蜀宋將以戰船五百艘載甲士三萬人夾江上游先遣萬人據雲頂山欲取漢州恩率千人渡江與戰殺其將二人士卒三千餘人授成都路管軍副萬戶從平章賽典赤攻嘉定過九頂山與宋軍遇生擒其部將十八人械送京師從皇子西平王也速帶兒征建都蠻恩將游兵爲先鋒師次其地一日三戰皆捷時師久駐食且盡恩畫策招諭沿江諸蠻得糧三萬石牛羊二萬頭士氣益振建都因山爲城山有七巔恩奪其五斷其汲道蠻竄感乃降入朝升管軍萬戶戍

眉州尋移戍嘉定安西王遣使召恩至六盤山問曰江南已平四川未下奈何恩曰若以重臣之不徇私者奉詔督責之則半年可下矣王卽遣恩乘傳以聞帝以爲然命丞相不花等行樞密院於西川授恩同僉院事十五年重慶降宋將張萬走夔府以兵固守不花遣恩招之萬以城降旬月間得大小州邑六十有四擢四川西道宣慰使率軍萬人征斡端進都元帥師次甘州奉詔留屯田得粟二萬餘石已進兵斡端海都將迎戰恩設伏以待大敗之海都又遣八把率衆三萬來侵恩以衆寡不敵全師而還踰年卒

王國昌膠州高密人初爲膠州千戶中統元年入覲世祖察其能遷左武衛親軍千戶名聞軍旅事國昌奏對甚悉帝嘉之至元五年有上書者言高麗境內黑山海道至宋境爲近帝命國昌往視泛海千餘里風濤洶湧從者恐勸還國昌神色自若徐曰奉天子威命未畢事而遽返可乎遂至黑山乃還帝延見慰勞時東曩皆內附惟日本不受正朔帝知隋時曾與中國通遣使諭以威德令國昌率兵護送道經高麗會高麗有叛臣據珍島帝命國昌與經畧使史樞等攻拔之八年復遣使往日本乃命國昌屯高麗之義安郡爲援俄卒于軍子通襲千戶從諸軍伐宋渡江鎮鄂州時潭州不下兵薄其城通以所將千人破其柵宋兵遁去通縱兵追擊殺獲甚衆從攻靜江下之通上言今南方已定而北陲未安請屯田和林率所部自効帝慰勞遣之從破敵兵于金山俘獲生口及馬羊牛駝不可勝計屯田瓜沙諸州武宗卽位遷屯儲備親軍都指揮使鎮海口以疾卒

孫入蜀累官利州馬步軍副總管祺孫移荆湖璧從之至江陵
右丞阿里海牙軍至江陵璧從祺孫降授管軍千戶討欽寇有
功領本州安撫事至元五年從元帥張弘範定廣南擢管軍總
管鎮金山居四年移鎮上海督造海舟國家始建都燕去江南
極遠而百司庶府之繁衛士編民之衆無不仰給江南十二年
始運江南糧初自浙西涉江入淮出黃河逆流至中灤旱站在
正縣西南舊陸運至淇門在濬縣西南一百八十餘里入御河
黃河北岸以達京後又自任城今濟寧州分汶之西北流至須城今東平州之安民
山入清濟故瀆通江淮漕經東阿至利津河入海由海道至直
沽後因海口沙壅又從東阿陸轉二百里抵臨清下漳御至京
嗣又開膠萊河道通海勞費不貲訖無成效十九年用丞相伯
顏策初事海道漕運抵直沽以達京城立運糧萬戶三以璧與
朱清張瑄主之乃首部漕舟由海洋抵楊村不數十日而達京
師初運四萬六千石次年卽增至二十九萬五百石民無輓輸
之勞國有儲蓄之富視河漕之數所得益多乃顏叛璧以漕舟
自遼陽浮海抵錦州小凌河至廣寧十寨諸軍賴以克濟除都
水監通州故多水患鑿二渠以分水勢又浚阜通河廣之歲增
漕六十餘萬石奉命括兩淮屯田得疾歸鎮江卒 朱清者崇
明海盜也嘗爲富家傭殺人亡命入海島與嘉定張瑄乘舟抄
掠近境備知海道曲折尋就招爲防海義民大兵伐宋瑄有衆
數千負海爲橫至元十一年參政董文炳遣瑄討使王世強招
之降伯顏旣平宋遣清等載宋庫藏圖籍自崇明州泛海入大
都授千戶十七年以瑄從收宋二王有功授沿海招討使時東
南漕運維艱伯顏追憶前事謂海運可行於是請於朝議造平

底船六十艘運糧從海道抵直沽以至京命璧及清瑄共領之
初清瑄之懼捕逃海也引舟東行三日夜得沙門島又東北過
高句麗水口見文登夷維諸山又北見燕山與碣石往來若風
與鬼形迹不可得稍怠則復來亡慮十五大返私念南北海道
此固徑直不逢淺角識之及就撫遂創海運自平江劉家港入
海出揚子江盤轉通州海門縣黃連沙嘴萬里長灘開洋沿山
嶼而行抵淮口鹽城縣歷西海州海寧府東海縣過膠州牢山
一路至延真島於靈山洋投東北路多淺沙行月餘始抵成山
西行至九臯島劉公島過登州沙門島放萊州大洋收界河計
程凡一萬三千三百五十里兩月餘始抵直沽後以其路險惡
復開生道自劉家港開洋至撐脚沙轉沙嘴至三沙洋子江過
臨澹沙大洪又過萬里長灘放大洋至青水洋又經黑水洋至

成山過劉島至之罘沙門二島放萊州大洋收進界河以其道
差爲徑直有千戶啟明畧者又開新道從劉家港入海至崇嵬
三沙放洋向東行離長灘至白水綠水入黑水大洋北望延真
島取成山轉西至劉家島過沙門島開萊州大洋進界河一歲
之中往返兩運漸多至二百餘萬石當舟行風信有時自浙西
達京師不過旬日然風濤漂沒之患無歲無之所傷民命實衆
二十年征東行省阿塔海請軍官習舟楫者同征日本命清瑄
從行是年遂罷新開河專事海運立都漕運萬戶府二以璧爲
管軍萬戶清爲中萬戶瑄子文虎爲千戶二十三年以清瑄並
爲海道運糧萬戶總四歲計之實運糧一百一萬石其間風浪
飄沒者詔令免償以海漕有勞遙授宣慰使

草木子云賜鈔印聽其自印鈔色比

官造加黑印朱加紅

清等言山東宣慰使樂實所運江南米陸負至淮安

易師者七然後入海歲止二十萬石若山江陰入海至直沽倉
民無陸負之苦且省運值費乞罷膠萊海道運糧萬戶府而以
漕事責臣當歲運三十萬石許之元貞元年正月有飛書言漕
瑄懷異圖者詔弗問二月增江西河南各參政一員以清瑄爲
之大德六年中書奏清瑄屢被人言乞罷職徙其諸子官江南
者來京師時二人父子致位通顯宗戚皆累大官田園館舍徧
天下巨艘大舶交諸番中廩藏倉庾相望車馬填塞閭巷僕從
佩金虎符爲萬戶千戶者數十人多以金帛結貴近至是江南
僧石祖進告清瑄不法事命御史臺鞫問得實皆坐誅妻子流
遠方仍籍其家拘其軍器海舶等物中書平章而下皆以賂故
治罪武宗至大三年復用清子虎瑄子文龍往治海漕以所籍
宅一區田百頃給之

繫耕錄云國朝海運自朱清瑄始成爲
古來未有不知海運之法自秦已行之而

唐亦轉東吳粳稻以給幽燕如杜甫詩云雲帆轉遼海
粳稻來東吳又云吳門持粟帛汎海凌蓬萊此其明證也

冊曰太倉京庾仰給東南海道較險費省車擔清瑄首路
絡繹臙腫身雖不令世循其功

楊賽因不花本名漢英字熙載其先太原人唐季南詔陷播州
有楊端者以應募起復之遂使領焉五代以來世守茲土五傳
至昭無子以族子貴遷嗣又八傳至粲粲生介介生文文生邦
憲皆仕宋世爲播州安撫使至元十四年邦憲言本族自唐至
宋世守此土將五百年今願納土內附世祖卽降璽書授爲紹
慶珍州南平等處沿邊宣慰使漢英其子也生五歲而父卒母
田氏攜至上都帝呼至榻前熟視其眸子諭宰相曰楊氏母子
孤寡萬里來庭朕甚憫焉遂命襲父職賜名賽因不花年十二
帝見其應對明敏授侍衛親軍都指揮使至元二十四年進雨

檀干疋成宗元貞初命領播州宣撫事平伐等蠻未附漢英請以巴力討平之大德五年西南爨宋隆濟及土婦蛇節等叛詔湖廣平章劉國傑往討師出播境連與賊遇破之前駐蹕泥賊騎猝至漢英奮擊先進大軍繼之賊潰乘勝逐北遂降阿苴下竿籠望塵送款者相繼進屯暮窩賊衆復合又敗之墨特川擒斬隆濟等其黨悉平八年播南盧崩蠻內侵詔率兵討之以疾卒于軍諡忠宣

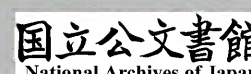
劉哈刺不花其先江西人倜儻好義不事家產有古俠士風居燕趙有年遂爲探馬赤軍戶順帝至正十二年頗毫盜起朝廷以太不花爲河南平章總兵討之哈刺不花上書陳十事其七言兵機及攻守方畧太不花大喜卽辟爲掾史未幾奏除左右司都事俾統前八翼軍爲先鋒明號令信賞罰士卒樂爲之用而料敵成敗所向無失是時答失拔都魯軍爲劉福通所敗潰于長葛收集散卒復屯中牟哈刺不花軍于汴梁城彭子岡有自長葛來者言總兵官已爲賊所敗次中牟乃奮然曰賊旣捷兵必再至我不可不往援遂整兵而前旣而有使馳報夜四鼓賊從洧川渡河未知所向曰是必襲答失營耳我行已緩不及事不若以精銳斷賊歸路覆之必矣於是領軍徐行天未明伏其歸路賊果大掠輜重而回會伏軍起賊大敗盡俘之當是時答失拔都魯雖以平章政事總大兵而哈刺不花功名與之相埒後遷河南平章卒初哈刺不花與信州人倪晦同事太不花爲掾史晦涉書史精文墨機識警敏太不花深加委任言無不從而哈刺不花或有所論白多沮不行由是心銜之及太不花敗走詣求援哈刺不花知事已不可解乃縛其父子送京師致

之死不事詳太時論以是少之

達禮麻識理字遵道怯烈台氏至正五年選充經筵譯史十五年拜監察御史歷遷上都留守兼開平府尹時孛羅帖木兒擁兵京太子奔冀寧孛羅命其黨集兵至上都以守禦為名達禮麻識理密請糾集兵一旦布列鐵藩羊山下揚言四方勤王師至其黨大駭乘夜東走達禮麻識理增修武備城守益嚴未幾秃堅帖木兒用孛羅命以兵犯上都鐵甲馬步軍蔽野至呼聲動天達禮麻識理傷軍士城守申明逆順之理以安人心巡視賊壁晝夜不少怠及孛羅伏誅秃堅奔潰上都以安累除知樞密院大撫軍院事初大撫軍院之立也太子用完者帖木兒等計專以備禦擴厥帖木兒既而政權不一事務益乖各復引去及達禮麻識理事且無可為者未幾遂卒

有怯薛官哈刺章者丞相阿魯圖孫也夜夢太祖名見語之曰我以勤勞取天下傳於妥歡帖睦爾而愛猷識理達臘不克肖似廢壞我家法苟不即改回天命不可保矣爾本功臣之後且誠實故名與語明且亟以言告爾主若不以告吾即殛汝告而不改則吾它有處之達禮麻識理其人庶幾識事宜者然知而不言將焉用之吾其先之矣明且入見帝具以夢告帝令告皇太子比出則達禮麻識理已無疾而卒

問曰殷宗資潤周王勤齡經冊所記左氏尤明夢寐之說豈曰冥冥匪志奇異用勵忠貞



皇清詹事府少詹事仁和邵遠平戒山學
皇后
烈祖宣懿皇后 太祖光獻皇后 太宗昭慈皇后
定宗欽淑皇后 憲宗貞節皇后 世祖順聖皇后附喃必活
成宗靜懿皇后附十魯罕后 武宗惠聖皇后附妃亦乞烈氏唐兀氏
仁宗慈聖皇后 英宗懿聖皇后 泰定帝八不罕皇后
明宗八不沙皇后附順帝母罕祿魯氏 文宗卜答失里皇后
寧宗答里也忒迷失皇后 順帝答納失里皇后附奇氏后
烈祖后名月倫不詳其氏生太祖有異兆烈祖歿太祖方幼部
衆多歸秦赤烏有近侍脫端火兒真者亦將叛太祖泣留之脫
端曰深池已涸堅石已碎留復何爲竟帥衆去后怒其弱已也

續弘簡錄元史類編卷二十九

皇清詹事府少詹事仁和邵遠平戒山學

皇后

烈祖宣懿皇后 太祖光獻皇后 太宗昭慈皇后

定宗欽淑皇后 憲宗貞節皇后 世祖順聖皇后附喃必活

成宗靜懿皇后附十魯罕后 武宗惠聖皇后附妃亦乞烈氏唐兀氏

仁宗慈聖皇后 英宗懿聖皇后 泰定帝八不罕皇后

明宗八不沙皇后附順帝母罕祿魯氏 文宗卜答失里皇后

寧宗答里也忒迷失皇后 順帝答納失里皇后附奇氏后

烈祖后名月倫不詳其氏生太祖有異兆烈祖歿太祖方幼部
衆多歸秦赤烏有近侍脫端火兒真者亦將叛太祖泣留之脫
端曰深池已涸堅石已碎留復何爲竟帥衆去后怒其弱已也

慶旗將兵躬自追叛者驅其大半而還泰赤烏合七部三萬人

來攻后與太祖率部人為十三翼大戰敗走之聖武親征記云

版朱思之野亦乞刺部人捏萃之子李徒先在麾下至是自曲

隣居山遣十奕台慕哥三人逾阿刺禿刺烏干山來告變上集

諸部戒嚴凡十有二翼月倫世祖至元三年定廟制世次追上

太后暨上諸昆弟為一翼

尊諡曰宣懿皇后附烈祖為太廟第一室

太祖皇后名旭真弘吉刺氏特薛禪之女本名特因薛禪是其

所賜號猶言大賢也

初太祖在沙漠時有哈刺赤散只兒朶魯班塔塔兒亦乞烈思

將不利於太祖有抄兀兒者知其謀馳以告太祖遂起兵收海

剌兒阿帶亦兒渾之地盡誅扎木合黨惟弘吉刺入降賜名薛

禪語出抄兀兒傳聖武親征記云時有哈答吉部散只兒部朶

雷泉斬馬為誓欲共襲我軍弘吉刺部長迭彘恐事不成潛遣

人告變帝聞之遂發自虎圖澤逆戰于益亦烈川大敗諸部

于是弘吉

其子按陳從太祖征伐有功賜號那顏譯言

生女世為后生男世尚公主以故諸后多出其族世祖至元

年追上尊諡為光獻皇后升附太祖廟武宗至大二年加上尊

諡而曰尊祖宗致誠孝實王政之攸先法天地建鴻名亦母儀

之克稱肆先虔於太室庸昭示於後昆體茲至公節以大惠欽

惟光獻皇后宅心淵靜稟德柔嘉當聖神創業之初有夙夜求

賢之助功施社稷垂慈訓於景襄慶衍宮闈流徽音於莊聖協

贊龍飛之運永詒燕翼之謀惟周人著稱思齊亦推本興王之

迹在漢世始諡光烈蓋篤申追遠之情是用稽廸舊章增崇遺

美謹奉玉冊寶加上尊諡曰光獻翼聖皇后伏惟淑靈降格典

禮備膺於億萬年茂隆丕祚按皇后列傳載此冊為至元二年

有上光獻皇后尊諡之語其下文又稱上莊聖皇后尊諡而莊

聖皇后本傳所載至大二年冊文與此文體例正同是此文係

至大所上而非至元年間之事明矣且至元初年百太祖后妃
事草創未聞有製冊之禮故依武宗紀而正之如此太祖后妃
自光獻而外有四幹耳朶約四十餘人不記氏族內多通稱皇

后者按幹耳朶譯言廂房故取以當測室之義

太宗正宮孛剌合皇后無子脫列哥那乃馬真氏號六皇后生
長子貴由將四十載矣歲辛丑十一月太宗崩后稱制于和林

者凡四年丙午秋始會諸王百官議立貴由為帝是為定宗而
朝政猶出母后閱二年帝崩世祖至元二年后始崩追諡昭慈

皇后升祔太宗廟尚有二皇后昂灰三皇后乞里吉忽帖尼六
皇后禿納吉納皆通稱后初太宗在潛邸以蒙哥即憲宗為子屬

昂灰撫育之即二皇后也乞里吉忽帖尼后憲宗二年被遷于
擴端所居地之西

定宗皇后名幹兀立海迷失氏定宗崩后挾太蒙舊命抱太孫
失烈門垂簾聽政者幾四年諸王大臣多不服尋共推立憲宗

憲宗立遷失烈門于沒脫赤之地后以厭禳事覺賜死至元二
年追諡欽淑皇后

憲宗皇后名忽都台弘吉刺氏特薛禪孫忙哥陳之女也蚤崩
至元二年追諡貞節皇后升祔憲宗廟貞節初沒帝即以其妹

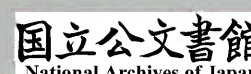
也速兒繼為后外有出卑三皇后歲已未從憲宗南伐薨于六
盤又有明里忽都魯皇后泰定二年詔守班禿營帳當憲宗既

長太宗為娶火魯刺部女火里差為妃後不知所終
世祖大皇后名帖古倫弘吉刺氏濟寧王按陳孫脫憐之女也

太子真金母名察必亦弘吉刺氏按陳那顏之女也當憲宗初
世祖以母弟奉命南伐駐師鄂州憲宗崩有異母弟阿里不哥
與其黨阿藍答兒等潛謀篡立乘傳調兵去開平僅百餘里后

使人謂曰發兵大事太祖曾孫真金在何故不使與聞阿蓋答兒不能對繼聞其黨脫里赤至燕僉民兵后密遣使馳報軍前世祖乃還中統初立為皇后至元十年三月始授冊寶制曰天地合德故能覆載萬物而不遺日月並明所以照臨六合而無外至哉夫婦之大義實配陰陽之兩儀谷爾皇后弘吉刺氏戚里名家元勳貴族備儀率禮令德來嬪自朕奉藩之初以至踐阼之日明識遠慮裨益宏多雖禕翟正位於長秋而典冊未光於大禮茲者文臣敷奏實協朕心今授爾玉冊寶章備物充庭式遵古典於戲恭順接下九族形雍睦之風儉素相高萬世衍靈長之福服茲寵命益懋徽猷見元文類 王磐撰 壽又上尊號曰貞懿昭聖順天睿文光應皇后救世祖至元二十一年始受尊號而后以十八年崩恐無先受尊號之理特本傳及后妃年表皆載其文錄以候考 后在中宮時四怯薛官嘗奏請割京城

外近地為牧場帝允之方以圖進后至帝前將諫陽責太保劉秉忠曰汝漢兒明達者言必主聽何為不諫初定都時若以民地牧馬尚可今軍民分業已久奪之可乎帝默然寢其事后嘗於太府監支繒帛各一帝曰此軍國所需非私家物何可得支后自是率宮人親執女工拘諸舊弓絃練之緝為紬製衣其勑者可比綾綺宣徽院羊羶皮向置不用后取之合縫為地毯曰天下無棄物其勤儉類此宋幼主朝上都大宴眾皆歡甚后獨不樂帝曰今江南已平自此不用兵革眾皆喜爾獨不樂何邪后跪奏曰妾聞自古無千歲之國母使吾子孫及此則幸矣帝以宋府庫寶物陳置殿庭名后視后一視即去帝遣宦者問故后曰宋人貯蓄將以遺子孫其子孫不能保而歸於我我又何忍視邪時宋太后全氏至京不習風土后請聽回江南帝不允



奏至三帝曰爾婦人無遠慮若令南還或浮言一動卽難保全
非所以愛之也誠愛之則時加存卹使之便安可耳后益厚待
之先是制無前簷帝出射苦日色炫日后因益以前簷又製
一衣前有裳無袷後長倍於前亦無領袖綴以兩襟名曰比甲
以便弓馬帝喜皆命爲式翰林待制王思廉嘗進讀通鑑至長
孫皇后進諫事帝命內官引至后閣講衍其說后曰是誠有益
於聖衷者汝宜擇善言進講慎勿賣辭煩上聽后性明敏識事
機凡國家初政左右匡維當時與有方焉十八年二月崩本傳
四年今以世祖紀及后妃年表改正成宗卽位追上尊諡冊曰奉先思孝臣子之
至情節惠易名古今之大典惟殷娥有明德之號而周任著思
齊之稱爰考舊章式崇尊諡恭惟先皇后厚德載物正位承天
隆內治於公宮綱大倫於天下曩事龍潛之邸及乘虎變之秋

鄂渚班師洞悉事機之會上都踐祚居多輔佐之謀先物之明
獨斷於衷進賢之公允叶於上左右我聖祖建帝王之極功撫
育我前人嗣社稷之重託臣下之勤勞灼見生民之疾苦周知
儷宸極二十年垂慈範于百世惟全美聖而益聖立顯冊書而
屢書不勝惓惓懇懇之誠敬展尊尊親親之義以揚盛烈以對
耿光謹奉玉冊寶上尊諡曰昭睿順聖皇后欽惟淑靈在天明
鑒逮下增輝燁管茂揚徽懿之音合饗太宮益衍壽昌之慶升
耐世祖廟 喃必皇后者亦弘吉刺氏納陳孫仙童之女也至
元二十年納爲后繼守正官時世祖春秋高后頗預政柄大臣
每不得見帝輒因后白事有子一人名鐵蔑赤其餘四幹耳朵
尙有稱皇后者五人云迺賢金臺集云國朝諸后太子陵皆在獨石北覆帽山
冊曰閨門近地王化所涵况當開創識量宜兼克勤克儉

紹美葛覃獨厚宋后尤人所難為內助冠全德無慙

成宗皇后名失憐答里弘吉刺氏幹羅陳之女也大德三年立為后生子德壽早薨無後武宗至大三年追上尊諡冊曰宗祧定位象天地之有陰陽今古同符通幽明以行典禮哀榮斯備孝敬兼陳恭惟先元妃弘吉刺氏慶毓仙源德昭彤史春宮主饋共瞻采翟之輝椒掖正名莫際飛龍之會惟貞協在中之美而慈推成物之仁靜既合夫坤元懿益彰於壺則雖小星之逮下豈眾曜之敢齊嗣服云初追懷曷已是用究成先志式闡徽稱謹上尊諡曰貞慈靜懿皇后升祔成宗殿室伏惟淑靈永伸配侑介以景福佑我無疆 上魯罕皇后伯岳吾氏武宗紀作伯要真氏駙馬脫里忽思之女元貞元年立為后大德三年十月授冊寶諡曰聖哲造邦始於官壺蓋風化之原人倫之本册后有儀前

代令典世祖皇帝已嘗舉行朕卽位之初立元勳世戚伯岳吾氏為皇后然典禮未備比遵先制於十月日授以玉冊玉寶既正位於長秋宜渙頒於大號故茲詔示咸使聞知見典章時帝多疾后居中用事信任相臣哈刺哈孫大德之政人稱平允八年正月平陽地震后召平章愛薛問曰災異如此殆下民所致邪對曰天地示警於民何與后然之九年京師建天壽萬寧寺中塑秘密佛形象猥穢后幸寺見之惡焉以帕蒙其面尋敕毀去羣臣欲上尊號帝不允后方自奏請帝曰朕病日久國事多廢不舉寧尚理此虛文邪議遂寢然后自此得專制大德十年后嘗謀貶帝兄答刺麻入刺之妃答吉與其子愛育黎拔力入達仁宗居懷州明年帝崩無子時答刺麻入刺長子懷寧王海山武宗方總兵北邊后恐其兄弟立報前怨乃命取安西王阿難

答來京師謀立之丞相阿忽台等欲奉后垂簾聽政遣師斷懷
寧歸路已而愛育黎拔力八達自懷州先入清宮禁既誅安西
王并構后以私通事遷居東安州尋賜死

武宗皇后名真哥弘吉刺氏脫憐子逆不刺之女也至大三年
冊爲后無子英宗卽位給鈔七十五萬貫泰定四年崩上尊諡
曰宣慈惠聖皇后順帝元統二年議立武宗后主丞相伯顏問
曰先朝旣以真哥皇后無子不爲祔廟今所當祔者明宗母邪
文宗母邪太常博士遼魯曾對曰真哥皇后早膺冊寶則文明
二母皆妾也豈可以無子故不爲立主於是升祔之禮乃定

妃亦乞烈氏世祖皇子安西王忙哥刺之女所出生子和世琿
是爲明宗天曆二年追諡仁獻章聖皇后至正六年改擬徽號
曰莊獻嗣聖皇后順帝紀稱唐兀氏生子圖帖木爾是爲文宗

天曆二年追諡文獻昭聖皇后

本末紀要載速哥失里皇后爲真哥后之從妹

仁宗皇后名阿納失舍里弘吉刺氏生子碩德八剌是爲英宗
皇慶二年八月立爲后制曰朕荷天地祖宗之祐皇太后之訓
嗣大歷服思底于治必立元配表正六宮咨爾弘吉刺氏實我
家世戚嫡嗣所自出積德流慶肆啟爾來嬪於朕淑慎孝恭令
譽昭聞承命慈闈爰正爾位今授爾玉冊玉寶命爾爲皇后惟
天地定位萬物以生日月並照萬國以明君后合德萬化以成
上以事上帝奉宗廟下以親九族正萬邦爲朕內助惟爾之賢
其永念厥德履中體順俾聖母暨予一人以寧豈惟爾嘉天亦
永相念爾共享有國爾其欽哉見元文類翼日頒示天下詔曰
易述家人詩美關雎故帝王受命必建置后妃所以順天地之
義重人倫之本也弘吉刺氏蚤由世戚來嬪我家事太后有孝

恭之懿輔朕躬著淑慎之善已於三月日立爲皇后於戲位乎
內位乎外得政道之相成用之國用之鄉庶民風之丕變故茲
詔示威使聞知見典章英宗嗣位尊爲皇太后冊曰坤承乾德所
以著兩儀之稱母統父尊爰以崇一體之號故因親而立愛宜
考禮以正名恭惟聖母溫慈和惠淑哲端懿上以奉宗祏之重
下以敘倫紀之常恢王化於二南嗣徽音於三母輔佐先考憂
勤警戒之慮深擁佑眇躬撫育提攜之恩至迫乎今日紹我不
基規摹一出於慈闈付託益彰於祖訓致天下之養以爲樂未
足盡於孝心極域中之大以爲尊庶可稱其嘉美式遵貴貴之
義用罄親親之情謹奉玉冊上尊號曰儀天興聖慈仁昭懿壽
元全德泰寧福慶皇太后伏惟周宗縣縣長信穆穆備洛書之
錫福榮坤極之承天啟佑後人永錫膺祚明日受百官朝賀于

興聖宮詔曰聖人之德無加於報本孝子之至莫大乎尊親朕
肇纘丕圖恪遵先典欽惟儀天興聖慈仁昭懿壽元全德泰寧
福慶皇太后仁明淵靜淑睿懿恭定大策於兩朝功施社稷著
徽音於四海慶衍本支夙荷宮慈撫予眇質思仰酬茲厚德宜
首進以隆名謹上尊稱曰皇太后於戲慶禮備成丕正彝倫之
敘綸音誕布聿新孝治之風咨爾多方體予至意見典章至治二
年崩追上尊諡冊曰致孝所以揚親易名所以表行矧爲天下
母而養弗逮履天子位而報未豐曷勝孺慕之心必盡欽崇之
禮欽惟先皇太后夙明壺則克嗣徽音輔佐先朝有恭儉節用
之實誕育眇質有劬勞顧復之恩九族咸育於仁四海仰遵其
化昊天不弔景命靡融愴聖善之長違念風猷之未泯是用揄
揚於彤史正宜敷錫於慈闈爰據彙經追崇廟號謹奉玉冊寶

上尊號曰莊懿慈聖皇后伏惟淑靈如在合饗太宮鑒格孔昭
膺茲鉅典陰相丕祚億萬斯年升祔仁宗廟

英宗皇后名速哥八刺亦乞烈氏昌國公主益里海涯女也至

治元年十二月册為后無子泰定四年六月崩諡曰莊靜懿聖

皇后英宗南坡之變典禮闕如後至元二年始同武宗明宗后

升祔入廟

泰定帝皇后名八不罕弘吉刺氏按陳孫幹留察兒之女泰定

元年三月立為后册曰在昔正始之道必先內治於以奉承宗

祧化成天下朕嗣大歷服祗循憲章宜資配助用彰位號咨爾

弘吉刺氏淑慎柔嘉遵道是行輔佐王邸謙抑自持實生元子

國本斯建典龍重鎮介子紹封粵若臨御之初贊畫計慮厥相

維多正位中宮天人協祥今授爾玉册寶章立爾為皇后坤順

承天人道攸則表正母儀萬邦是觀維躬儉節用則徽音是嗣

惟求賢審官則私謁靡干匡朕德格朕心實為有賴詩書所稱

罔專美於前代噫敬厥初終有慶尙其念哉以膺爾景命

袁桐 妃三人曰撒答巴刺帝姊壽寧公主女泰定三年納之

宮中早卒曰必罕曰速哥答里皆弘吉刺氏脫隣孫尧王買住

罕之女文宗天曆初與后俱徙東安州

按燕鐵木兒傳有取泰

泰定后尚有亦隣真八刺皇后忽刺皇后也速皇后上顏怯里

逆失皇后失烈帖木兒皇后鐵你皇后俱無傳未能定其所取

為何后紀事本末云泰定二年帝

與皇后亦隣真入刺受佛戒于帝師

明宗皇后名八不沙乃蠻真氏成宗之甥壽寧公主女也侍明

宗潛邸生子懿璘質班是為寧宗天曆二年明宗稱制于和林

而文宗在上都已稱帝方往迎至旺忽察都之地明宗暴崩於

是文宗復即位立寧徽寺俾掌明后宮事嘗以鈔萬錠幣帛二

萬錠幣帛二

千正供后宮費用后請為明宗資冥福命帝師率羣僧作佛事

七日于大天源延聖寺道士建醮于玉虛天寶太乙萬壽四宮

及武當龍虎二山至順元年四月文宗十答失里皇后與宦者

拜住謀弒后后暴崩後至元二年始同武英二后升祔入廟

祀名脫忽思主明宗幄殿至順二年賜湘潭戶四萬為湯沐

邁來廸者罕祿魯氏郡王阿兒斯蘭之裔也明宗北狩過其部

納焉生子妥懽帖睦爾是為順帝當文宗在位忌之命侍書學

士虞集草詔言妥懽帖睦爾非明宗所出遷之廣西及即位始

追尊為貞裕徽聖皇后史云文宗立即上謚冊者誤按妥懽

即瀛國公之后者錢謙益有書瀛國公事實今附見曰程克勤

宋遺民錄載瀛國公事以詞人余應詩及袁忠徹記為徵椒丘

何喬新注余詩甚詳而袁記多所抵牾明初權衡作庚申帝大

事記與余詩若合符節權記云宋江西南歸附瀛國公入都白願

為僧白塔寺中已而徙甘州山寺存趙王者憐其老且孤贈以

回回女子延祐七年四月十六日夜生一男明宗適自北方來

見寺上有龍文五采訪之乃國公所居問曰子室有異實平對

曰無有惟今早產一男耳明宗喜因求為子并載其母以歸即

妥懽帖木兒也以元史及諸書考之宋幼主降封瀛國世祖哀

金龍舒爪纏殿柱明口瀛國來朝立所夢柱下世祖欲除之遂

乞從釋號合尊大師史云瀛國以德祐丙子降年甫六歲後十

二年為至元戊子學佛法于吐番余應詩云皇宋第十六飛龍

元朝降封瀛國公元君詔公尚公主時蒙賜宴明光宮酒酣舒

指爬金柱化為龍爪驚天容侍臣獻謀將見除公主夜泣沽酥

胸幸脫虎口走方外易名合尊沙漠中此瀛國北徙之本末也

延祐丙辰仁宗命明宗出鎮雲南明宗不受命逃之漠北與瀛

國締交蓋在此時妥懽帖木兒以元統癸酉即位年十四其生

在延祐庚申上距丙子凡四十四年而瀛國年始五十四耳史云

明宗北狩過阿兒斯蘭之地納罕祿魯氏延祐七年四月丙寅

生帝于北方罕祿魯氏即瀛國所納也余詩云是時明宗在沙

漠締交合尊情頗濃合尊之妻夜生子明宗隔帳聞笙鏞乞歸

行營養為嗣皇考崩時年甫童此明宗養子之本末也文宗疾

大漸名皇后太子大臣曰旺忽察都之事朕生平大錯我死迎

立妥懽帖木兒庶可見明宗于地下燕鐵木兒不可請立寧宗

不踰月而崩久之乃奉太后詔迎妥懽帖木兒于靜江余詩曰

文宗降詔移南海五年仍歸居九重此順帝嗣位之本末也蓋

妥懽帖木兒非明宗子中外流聞大書特書傳播簡冊即至元

六年丙申之詔有曰文宗私圖傳子謂朕非明宗子俾出居遐

陬祖宗大業幾於不繼

在順帝亦不得而諱矣

文宗皇后名卜答失里弘吉刺氏駙馬魯王瑯阿不刺女也天曆元年立爲后二年二月授冊寶生子燕帖古思十一月后出銀五萬兩助建大承天護聖寺至順三年八月文宗崩于上都丞相燕鐵木兒請立燕帖古思后不從復申文宗固讓初志乃立明宗次子懿璘質班是爲寧宗時年甫七歲后同聽政十一月奉玉冊寶尊爲皇太后遂御興聖宮受朝賀寧宗在位踰月崩燕鐵木兒復請立燕帖古思后曰天位至重吾子尚幼明宗長子妥懽帖睦爾在廣西今十三歲矣理當立於是遣使迎至約傳位燕帖古思若武仁故事順帝元統二年上尊號曰贊大開聖仁壽徽懿昭宣皇太后後至元元年加上尊號曰貞文慈佑儲善衍慶福元太皇太后仍稱制臨朝詔曰欽惟太皇太后承九廟之托啟兩朝之業親以大寶付之眇躬尙依擁佑之慈恪遵仁讓之訓爰極尊崇之典以昭報本之忱庸上徽稱宣告中外南臺御史秦不花奏言嬪母不宜加徽稱后初聞之怒徐解曰風憲有臣如此可謂能守祖宗之法者矣賜金幣以旌其直六年六月詔削去尊號安置東安州尋卒于徙所

語詳順帝紀

冊曰婦人蔽罔執拘成風舍子立姪廓然大公報之非禮乃不令終魯桓衛成宋之太宗因讓啟禍將無與同

寧宗答里也祕迷失皇后弘吉刺氏至順三年十月立爲后至正二十八年崩升祔寧宗廟

順帝答納失里皇后欽察氏太平王燕鐵木兒女也至順四年立爲后元統二年授冊寶三年后見御史大夫唐其勢與丞相伯顏爭權坐謀逆誅時后弟塔刺海走入宮匿后坐下后以衣蔽之左右曳出斬首血濺后衣伯顏奏曰豈有兄弟爲逆而后

續通志卷二十九
黨之者遂併執后后呼帝曰陛下救我帝曰汝兄弟爲逆豈能
相救乃遷出宮尋鳩殺于開平民舍伯顏忽都皇后弘吉刺
氏武宗真哥皇后姪毓德王孛羅帖木兒女也後至元三年立
爲后生子二歲而天后性節儉不妬忌動中禮法第二皇后奇
氏素有寵居興聖西宮帝希幸東內左右以爲言后無幾微怨
望意從帝時巡上京次中道一夕帝遣內官傳旨欲臨幸后曰
暮夜非至尊往來之候中使反復者再竟不納帝益賢之居坤
德殿終日端坐未嘗妄踰戶闥至正二十五年八月崩年四十
二奇氏見后遺衣樸素損補笑曰正宮所服何至如此踰月皇
太子自冀寧歸哭之甚哀完者忽都皇后姓奇氏高麗人起
家微徽政院使禿滿迭兒進之爲宮女王供茗飲后性媚且見
寵幸生子愛猷識理達臘時答納失里皇后方驕妒知后當帝
意數箠辱之及后遇害帝欲立焉丞相伯顏爭不可伯顏既罷
學士沙剌班迎帝意請立爲第三皇后居興聖宮至正八年監
察御史李泌言世祖誓不與高麗共事陛下踐世祖之位何忍
忘世祖之言乃以高麗女並位中宮今災異屢起河決地震盜
賊滋蔓皆陰盛陽微之象乞仍降爲妃庶使三辰定位災異可
息不聽然后故能矯飾每服則取女孝經史書訪問歷代皇后
之有賢行者爲法四方貢獻珍饈輒先遣使薦太廟然後敢食
至正十八年京城饑后命官作糜粥以賑更出金銀粟帛命宦
者朴不花於京都十一門置冢收瘞死者遺骸十餘萬復命僧
建水陸大會度之時愛猷識理達臘已立爲皇太子輟耕錄云
皇太子在
端本堂忽一日帝師來啟母后曰向者太子學佛法頓覺開悟
今乃使習孔子之教恐壞太子真性后曰我雖居深宮不明道
德嘗聞自古及今治天下者須用孔子之道舍此他求卽爲異
端佛法雖好乃餘事耳不可以治天下安可使太子不讀書帝
讀上南錄
卷二十九
十一
皇后

師殺服 帝頗怠於政后與太子遽謀專國帝覺其有異志怒疏

而退 之兩月不見初奇氏之族在高麗者怙后勢驕橫不悛高麗王

伯顏帖木兒盡殺其族至是后謂皇太子曰爾年已長何不為

我復讎遂廢伯顏帖木兒別立其弟塔思帖木兒為王以奇族

子三寶奴為元子以將作同知崔帖木兒為丞相將兵萬人送

之國至鴨綠江為高麗伏兵所敗僅餘十七騎還后大慚悔二

十四年七月太尉孛羅帖木兒自大同稱兵犯闕太子奔冀寧

孛羅因喉御史武起宗奏言后撓亂國政宜遷出外帝不答明

年三月孛羅矯制幽后于諸色總管府令其黨姚伯顏不花守

之未幾脇后還宮取印章偽為書召太子復出后幽之舊所后

納美女於孛羅求免至百日始還宮孛羅既誅后又傳旨令擴

廓帖木兒以重兵擁太子入大都欲圖專國政擴廓逆知其意

未至京城三十里即散遣其軍事又中止

都皇后崩中書省奏請奇氏正位帝不答十二月始授冊寶立

為后改賜肅良哈氏詔天下仍追封奇氏三世皆王爵二十六

年六月千秋節百官進箋后諭左丞相沙藍答里曰自世祖以

來正宮皇后壽日未嘗進箋近年雖行不合典禮却之後從歸

沙漠 瓦只刺孫答里氏皇太子妃也至正二十六年四月立

後不知所終

冊曰有元椒風選與古異惟弘吉刺婚媾世締男皆尚主

女為皇妃雖云德升亦曰族儷多后並嫡母乃非制

公主

烈祖女帖木倫

太祖女火臣別吉

太宗女唆兒哈罕

野立安敦

野立安敦

野立安敦

野立安敦

野立安敦

野立安敦

野立安敦

野立安敦

野立安敦

納合 附特薛定宗女葉里迷失君不巴巴哈兒火赤哈兒的斤

憲宗女伯雅魯罕忽隣皇子拖雷女也速不花幹陳

獨木干蘇古世祖女兀魯真李囊加真幹羅陳月烈愛不

忽都魯揭里迷失王太子真金女忽答迭迷失思子

木安忙哥台脫鐵木兒喃哥不刺蠻子成宗女亦里游牙阿失

愛牙失里吉思皇孫答刺麻八剌女祥哥刺吉期阿不刺

子附里仁宗女濶濶倫脫羅明宗女不答昔里附妥妥輝

嘉室利普顏可里美思不烟哈牙月魯拜答沙等

烈祖女帖木倫適孛秃亦乞烈氏孛秃善騎射太祖初嘗潛遣

木兒徹丹出使過野兒古納河孛秃知之會日暮留止宿殺羊

為食見其馬疲乏復假以良騎及還待之有加木兒徹丹歸具

以告太祖大喜許妻以皇妹孛秃因遣族人詣太祖致言曰臣

聞威德所加若雲開見日春風解凍喜不自勝太祖問孛秃孛

畜幾何對曰有馬三千請以其半為聘太祖曰婚姻論財商賈

也昔人有言同心實難朕方欲取天下汝等効忠於我可爾何

以聘為竟以皇妹帖木倫妻之既而札赤刺兀札木合脫也等

以兵三萬入寇孛秃遣使來告乃與哈刺里札刺兀塔兒冷泥

等同討脫也掠其輜重寇盡降乃蠻叛太祖名孛秃以兵至大

戰敗之皇妹薨太祖復以皇女火臣別吉為繼又從木華黎略

地遼東西以功封冠懿二州從征西夏病卒進封昌王諡忠武

帖木倫號昌國大長公主子鎖兒哈事太宗從木華黎取嘉

州遣使來獻捷太宗曰若父宣力國家朕昔見之今其子克光

前烈命以金錦金帶為賜卒于中都鎖兒哈娶皇子濶出女安

秃公主生女為憲宗皇后當是通稱皇后也孫札忽兒臣從定

續通志 卷二十九 公主

宗討萬奴有功太宗命親王安赤台以女也孫真公主妻之卒
封昌王札忽兒臣生二子長曰月列台尙皇子賽因主十女皇
內無此名哈答罕次曰忽隣亦尙憲宗女其制凡王子女皆概
未知何系稱公主云

太祖女火臣別吉公主適孛禿爲繼室封昌國大長公主詳見

野立安敦公主適巴而朮阿而忒的斤亦都護亦都護者高昌
國主號也先世居畏兀兒之地有和林山二水出焉曰禿忽刺
曰薛靈哥一夕有神光降於樹在兩河之間居民往候之樹乃
生瘦若懷妊狀越九月十日而樹瘦裂得嬰兒五人土人奇而
收養之其最稚者曰布可罕既壯雄武遂能有其土地民人而
爲之君長傳三十餘君是爲玉倫的斤事荒遠不能紀其世次
玉倫的斤亦雄武數與唐相攻戰唐人患之議和親於是唐以

金蓮公主妻玉倫之子葛勵的斤居和林別力跋力答猶言福

山又有山曰天哥里于答哈言天靈南有石山曰胡力答哈言福

山也唐使與相地者至其國曰和林強盛賴此山耳壞其山則其

國可弱乃僞告玉倫曰旣爲婚姻將有求於爾其與之乎福山

之石於汝國無所用而唐人願見請載以歸許之石大不能動

以烈火焚之沃以醋其石立碎乃輦之去當福山之移也國中

鳥獸躑躅悲號若有所失者後七日玉倫的斤卒災異屢見民

弗安居傳位者又數亡乃遷于交州卽火統別失八里之地北

至阿木河南接酒泉郡東至兀敦甲石哈西臨西番居是者九

百七十餘載至巴而朮阿而忒的斤素臣事契丹爲其屬國歲

已巳聞太祖興朔方遂殺契丹所置監國官欲來附未行太祖

遣使適至其國亦都護大喜卽遣使入奏曰臣聞皇帝威德卽

棄契丹舊好歸命聖朝不意天使降臨下符夙願率部衆爲臣僕遂朝太祖于怯綠連河奏曰陛下若恩顧臣使得與陛下四子之末庶可竭犬馬之報太祖感其言使尚公主野立安敦且令得與諸子序列後從遮別那顏征罕勉力鎖潭回鶻諸國將部曲萬人以先紀律嚴明所向克捷又從征你沙十里及河西皆有功既卒子孫嗣爲亦都護

冊曰草昧之際率先歸命乃克世嗣知幾獲慶山焚國弱瘦裂兒生代既綿邈言亦不經

阿刺海別吉公主適孛合汪古部人父阿刺兀思別吉忽里本白達達部主系出沙陀鴈門之後自遠祖十國世爲部長金源氏塹山爲界以限南北阿刺兀思以一軍守其要衝爲諸國間鎖鑰時西北有國曰乃蠻其主太陽可汗心忌太祖遣使約

白達達部欲同據朔方部衆有欲從乃蠻者阿刺兀思不可執其使來告遂約同攻乃蠻先期至戰于沅海山大敗之降其國復從下中原爲嚮導南出界垣太祖使歸鎮本部既還爲前部衆異議者所殺長子不顏昔班併死之其妻阿里黑攜幼子孛要合及從子鎮國夜遁至界垣告守者縋城以入因避地雲中太祖既定雲中購得之賜與甚厚追封阿刺兀思別吉忽里爲高唐王命其子孛要合從攻西域還封北平王以女妻之則阿刺海別吉公主也公主素明敏有智略太祖征伐四出嘗使留守軍國大政悉諮稟而後行故師出無內顧憂中年未有子乃多進姬妾生三子視之皆如已出孛要合卒追封高唐王諡武毅成宗朝加贈駙馬都尉進封趙王公主追封皇祖姑趙國大

長公主蒙達備錄云太祖女七人長三阿其鬻拽嫁豹突駙馬
二日阿黑百因谷曰必姬夫人嫁金國仁臣白四部

寡居令領白麟觀國事有婦士數千人事之凡征伐斬殺皆自
已出三口阿五嫁尚書令國舅之子餘未知名又國王摩睺羅
之妻亦稱賴蠻公主未詳何帝女

太宗女唆兒哈罕公主適納合其祖曰特因弘吉刺氏世居朔
漠從太祖起兵有功賜名薛禪故兼稱曰特薛禪女歸太祖即
光獻皇后子曰按陳從太祖征伐平西夏斷潼關道取回紇諸
城凡三十二戰皆有功賜號按陳那顏尋封河西王以統其國
族又賜俘獲軍民五千二百仍授萬戶領之女二人並歸憲宗
即貞節皇后姊妹也孫曰納合至是尚太宗女按陳卒元貞元
年追封濟寧王諡忠武

定宗女葉里迷失公主適君不花趙武毅王孛要合長子也封
趙王諡忠襄子囊家台亦尚亦憐真公主未詳何帝女囊家台
封趙王諡忠烈君不花弟喬鄰察尚回紇公主囊家台子馬札
罕亦尚桑哥不刺公主皆封趙王不詳何帝女以上公主皆號
趙國大長公主

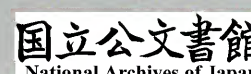
巴巴哈兒公主適火赤哈兒的斤乃巴而木阿而忒的斤曾孫
也嗣亦都護當海都之亂叛王篤哇率兵十二萬圍火州六月
不解以書射城中言能以女與我則休兵不則當急攻亦都護
曰吾豈惜一女而不以救民命乎然忠臣不事二主吾終不能
與之相見以其女絕城出與之篤哇始解去後入朝世祖嘉其
忠使尚定宗女還鎮火州亦都護歸兵方尚寡北軍忽至大戰
力盡死之 子紐林的斤尚幼詣闕請兵復父讎帝壯其志妻
以太宗孫女口不魯罕公主未幾薨又尚其妹曰八十义留鎮
永昌禦吐番能稱其職武宗名還仍嗣亦都護仁宗考稽故實
改封高昌王賜金印其王印行諸內郡亦都護印行諸畏兀兒

續通志卷一百一十五 卷一百一十五 卷一百一十五

境八十義薨復尚兀刺真公主安西王阿難答女也子帖木兒
 補化大德中尚太宗濶端太子孫女朶兒只思蠻嗣高昌王泰
 定中與威順王寬徹普化等分鎮襄陽文宗召至京佐平內難
 大曆中累拜中書左丞相而帖木兒補化之先高昌王雪雪的
 斤雪雪子荆南王朶爾的斤皆世尙主爲驍馬都尉但不詳所
 尙何帝何公主云朶爾的斤子伯顏不花的斤官浙東宣慰使
 見忠節傳水東日記云按高昌王世勳碑帖木兒補化有二子
 長不答失里嗣亦都護高昌王尙阿哈也先忽都公
 王次伯顏不花的斤爲太常絲于樞甥官浙東宣
 慰使不答失里子和資嗣位鎮甘肅與本傳異
 憲宗女伯雅魯罕公主適忽隣昌王札忽兒臣次子也未幾公
 主薨常脫黑帖木兒叛世祖命忽隣往討大戰克捷世祖嘉之
 復令尙憲宗孫女卜蘭奚公主宋平封以廣州乃顏聲刺哈兒
 叛帝親征時薛徹堅等與哈答罕屢戰帝召忽隣至值薛徹堅

等戰于程火失溫之地敵勢甚盛忽隣以兵二百出不意突擊
 敗之哈答罕走度孫河踰年帝命忽隣復征之至曲列兒塔兀
 見二河之間大戰其衆皆度塔兀河走餘各逃匿山谷忽隣率
 衆徒步追之薛徹堅止之曰彼亡命者不可輕身深入不聽直
 前往竟殪其衆又踰年復命征哈答罕與遇于兀刺河忽隣夜
 率千人襲其軍盡殺之卒贈駙馬都尉封王如其父諡忠宣按
國傑傳云子脫歡爲湖廣
 平章尙憲宗女未詳何名
 皇子拖雷女也速不花公主適幹陳濟寧王按陳那顏子也歲
 戊戌授萬戶尙主號魯國大長公主

獨木干公主適聶古解北平王鎮國之子也初阿刺兀思別吉
 忽里遇害其妻孥幼子逃歸併其從子鎮國同至界垣太祖以
 其子孛婁合尙幼先封鎮國爲北平王子聶古解襲遂尙皇子



女後略地江淮卒于軍賜興州民千戶

世祖女兀魯真公主下嫁孛花駙馬都尉忽隣從弟也孛花弟鎖郎哈娶安西王忙哥刺女奴兀倫公主生女爲武宗皇妃實生明宗後諡仁獻章聖皇后

囊加真公主下嫁幹羅陳濟寧王按陳弟納陳子也初納陳襲萬戶帥師伐宋攻釣魚山從世祖南涉淮甸平山東後北伐阿里不哥皆以其子幹羅陳等十人從至莽來由失木魯追擊至孛羅克禿自且及夕斬首萬級功爲最亦尙太祖孫女薛只干公主幹羅陳襲萬戶初尙完澤公主號魯國長公主完澤薨繼尙囊加真公主至元十四年幹羅陳卒無子弟帖木兒襲以從征乃顏功二十四年封濟寧郡王賜白金蓋寵之討叛王哈丹等由龜刺兒河轉戰至惱木連河殲其衆賜名按察兒禿那顏

以旌其功卒子幼弟蠻子台襲萬戶而囊加真公主守節十餘

年後再適焉先是弘吉刺部族居苦烈兒溫都兒斤迭烈木兒

野里古納河之地後太祖屢賜按陳等農土猶言疆界也迤東絡馬

河至赤山塗河與亦乞烈思爲鄰迤南與國民爲鄰至元七年

幹羅陳及囊加真公主請於朝曰臣等所受土都東北三百里

答兒海子實本藩駐夏之地願建置城邑世祖許之城成賜名

應昌府後改爲路元貞元年蠻子台復與公主請於應昌路東

七百里駐冬之地建城邑成宗亦許之大德元年名其城曰全

寧路當至元初其所分燕南地則有濟寧路及濟兗單三州鉅

野鄆城金鄉虞城碭山肥城任城魚臺沛單父豐嘉祥滋陽寧

陽曲阜泗水一十六縣又汀州路長汀寧化清流武平上杭連

城六縣至大元年武宗又益賜永平路灤州盧龍遷安撫寧昌

續通志卷之九十九
黎石城樂亭六縣皆聽其陪臣爲達魯花赤其應昌全寧二路則曰達魯花赤總管以下諸官屬皆得專任其陪臣而王人不與焉此外復有王傅府自王傅六人而下其羣屬有錢糧人匠鷹房軍民軍站管田稻田烟粉千戶總管提舉等官以署計者四十餘以員計者七百餘其五戶絲金鈔之數濟寧路則三萬戶汀州路則四萬戶絲以斤計者歲二千二百有奇鈔以錠計者歲一千六百有奇此所謂歲賜者也蓋弘吉刺氏爲有元功臣之首戚畹之宗故一時寵賚之盛莫與比成宗初封囊加真爲皇姑魯國大長公主以金印封蠻子台爲濟寧王賜銀七萬六千五百兩且爲公主建佛寺于應昌給鈔千錠蠻子台嘗私殺罪人御史臺言其專擅帝令諭彼知之奉命討海都篤哇旣與之遇未啣單騎突入往復數四敵大擾一戰遂捷時武宗在藩邸鎮朔方有旨令蠻子台總蒙古軍民官輔之守莽來以湯北兵囊加真公主薨繼尚太子真金女喃哥不剌公主按陳弟曰火忽有孫曰不只兒亦尙公主曰幹可真濟寧郡王帖木兒次子桑哥不剌自幼奉世祖命養于幹可真所不知爲何帝公主表亦未詳

冊曰功雖最高賞亦無藝北旣延袤南復屬隸纍若臣僚充盈金幣尾大不掉亦非長計

月烈公主世祖季女也下嫁趙武毅王孛要合次子愛不花中統初統兵討阿里不哥敗濶不花于按檀火爾歡之地圍李璫于濟南獨當一面又從征西北叛王之黨皆有功亦封趙王諡武襄公主號趙國大長公主

忽都魯揭里迷失下嫁高麗世子王愷初至元八年高麗王王

之使降不屈又欲以女妻之濶里吉思毅然曰我帝婿也若何
人而婿我敵不敢逼帝嘗遣其家臣至敵境濶里吉思一見輒
問爾官安否次問嗣子何如言未畢左右即引去竟不屈死九
年追封高唐忠憲王加駙馬都尉階爵如其祖公主皆封趙國
大長公主 子术安幼詔以其弟木忽難襲高唐王木忽難才
識有父風撫民御衆境內久安亦尚阿失秃魯公主不詳何帝
女痛其兄死節教養术安過於已子命家臣中謹厚者掌其兄
之珍服秘玩待术安成立悉以付焉至大二年加封趙王即以
讓术安卒封鄆王諡忠襄三年术安襲趙王尚晉王女阿刺忒
納八刺至治元年賜鈔五十萬貫封趙國公主一日术安名王
傳脫歡謂曰先王旅殞卜羅荒遠之地神靈何候痛心寃突若
得歸葬先塋瞑目無憾其傳爲之請帝嗟悼良久曰孝子也即
命脫歡之子失忽都乘傳往遣兵五百人護行至殯所奠告啟
視尸體如生遂得歸葬

冊曰謀勇邁倫忠節蓋世雖當死亡不易其志爲弟則友
爲子克孝至行一家史書炳耀

忙哥台公主適脫鐵木兒不詳其氏族大德十年封濮陽王賜
金印封公主爲鄆國大長公主 按年表及通考俱無鄆國止有
寧濮郡王昌吉惟仁宗紀則有封鄆國大長公主忙哥台適駙馬
鄆國爲大長公主之文未知孰是 皇慶元年四月置濮陽王傅
官四員復賜西寧州租稅十月封脫鐵木兒爲岐王延祐四年
加封公主爲皇姑大長公主賜金銀鈔幣各以三千計
喃哥不刺公主適蠻子台初蠻子台先娶其嫂囊加真公主至
是復以太子真金女爲繼室 詳見上

成宗女亦里海牙公主下嫁阿失駙馬都尉忽隣子也大德五

年從晉王討篤哇戰于哈刺答山射篤哇中膝幾殲其黨篤哇
僅以身免至大元年封昌王賜金印置王府官屬仁宗朝復賜
寧昌縣租稅繼尙憲宗會孫女買的公主泰定元年封皇妹呂
國大長公主給銀印

愛牙失里公主下嫁闊里吉思爲繼室封趙國大長公主

詳見

皇孫答刺麻八刺

廟號順宗

女祥哥刺吉適瑯阿不刺萬戶斡羅陳

長子也武宗初襲萬戶尙主封皇妹魯國大長公主賜瑯阿不
刺金印封魯王以永平路爲公主分地食其租更欲賜其路鹽
課中書省執不可乃止仁宗卽位進號皇姊大長公主賜鈔萬
錠尋奉皇太后旨以永平路歲入除經費外悉以賜之泰定元
年以公主女適懷王圖帖睦爾是爲文宗上答失里皇后文宗
卽位賜鈔二萬錠構居第諭侍臣曰皇姑魯國大長公主蚤寡

守節鞠育遺孤子襲王爵女配予一人其在庶民之家尚當表
揚以勵風化兄屬懿親乎乃議加封號曰徽文懿福貞壽大長
公主以淮瀾山東河間四轉運司鹽引六萬爲湯沐費至順元
年九月丙申以公主邸第未完給鈔萬錠命平章亦列赤董其
役已亥賜平江官田五百頃壬寅賜鈔萬錠命丞相燕鐵木兒
詣其第送之二年公主薨子阿里嘉室利至大三年甫八歲
襲萬戶四年襲封魯王尙朶兒只班公主不詳何帝女至順間
封號肅雍賢寧公主弟桑哥不刺成宗時尙普納公主亦不
詳何帝女至順間封鄆安大長公主桑哥不刺封鄆安王授金
印元統元年授萬戶二年加封公主號皇姑大長公主桑哥不
刺爲魯王

仁宗女闊闌倫公主下嫁脫羅不特薛禪之孫也先尙不魯罕

公主不詳何帝女繼尙關關倫公主英宗至治二年封公主速哥八刺爲趙國大長公主并封其乳母爲順國夫人以世次考之亦仁宗女

秦定開帝師瑣南藏十尙公主封白蘭王見方外傳未詳公主何號

明宗女不答昔里順帝至正元年封皇姊明惠貞懿大長公主賜平江田五十頃又有安妥輝者元統二年封皇姑英壽大長公主不詳何帝女并所適何駙馬攷公主表內有脫脫灰者稱世祖孫女適秃滿答兒駙馬或卽安妥輝之通音與外有魯魯罕公主適昌忠宣王忽隣從弟字花弟峻都哥繼尙魯倫公主後至正二十三年封寧昌郡王賜龜紐銀印子不鄰吉友又尙普顏可里美思公主嗣封寧昌郡王而昌王阿失子八刺失里

亦尙烟合牙公主泰定元年命往鎮阿難答所居之地八刺失里子沙藍朶兒又尙月魯公主皆襲封昌王以上公主皆號昌國大長公主又有拜塔沙公主適濟寧王按陳喬孫買住罕台忽魯都公主適按陳喬孫丑漢則皆下嫁于弘吉刺氏者也仁宗朝丑漢封安遠王出總北軍守莽來而公主則皆不詳何帝女順帝至元五年封月魯公主爲皇姊昌國大長公主則疑其爲明宗之女輟耕錄云順帝長公主驕馬剛哈刺哈慶王元統胸諸醫莫能治廣惠司卿聶日兒乃回回人也識此症遂剪去之頃間復生一舌又剪之而真舌遂愈未詳公主名楊慎演載記云大理三代總管信直段慶入朝封宣武將軍妻以公主亦未詳何帝女



