

錢穀備要

四五

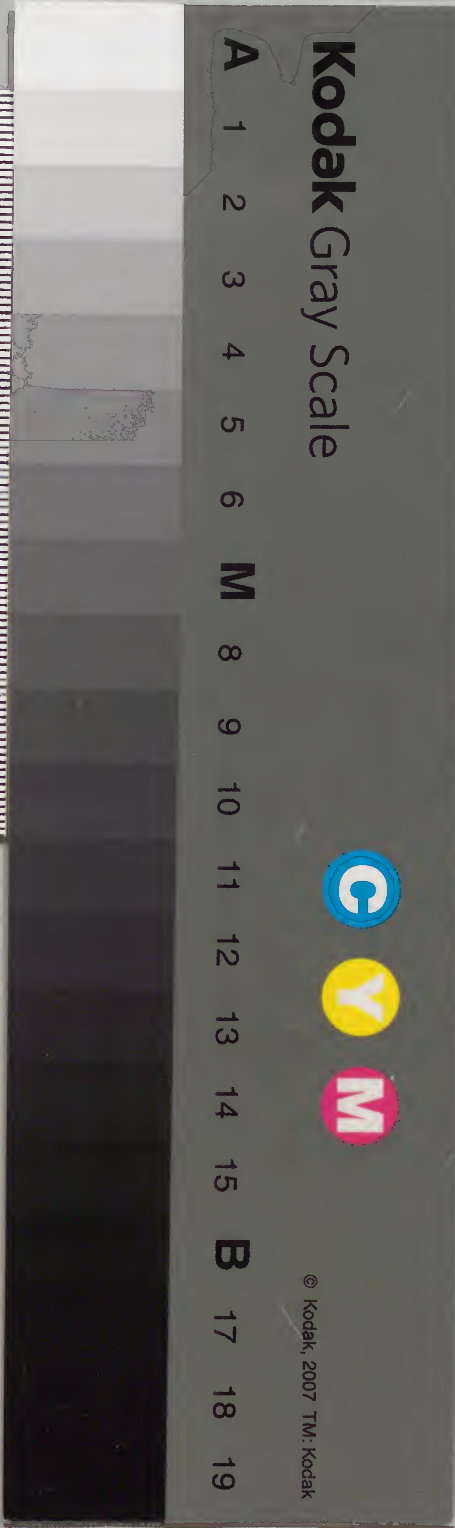
四

庫	文	庫	内
九	三	三	〇
二	九	一	〇
九	三	一	〇
二	九	一	〇
九	三	一	〇

漢書門類			
九	三	三	〇
二	九	一	〇
九	三	一	〇
二	九	一	〇
九	三	一	〇
冊架	函	號	類

内閣文庫	
番號	漢 9230
冊數	12 ( 8 )
函號	296 113

共八



綴じ部(喉部分)の文字など開きが不鮮明な箇所あり



錢穀備要卷四

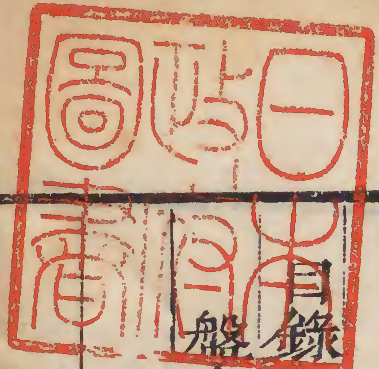
武林王又槐陰庭編輯

廣醫藥經方類編  
同弟 又梧鳳借 卷四

吳興後學陸天墀隳摹

淺草文庫

目錄  
盤查



錢穀備要  
卷四 目錄

錢穀備要卷四

廣陵羅允綏

參訂

武林王又槐

同弟 又梧

鳳偕

吳興後學陸天階

盤查

一直省藩庫錢糧每值奏銷交代均責成巡撫及  
同城之總督親赴盤查具結保題新任督撫受  
事亦一例盤查所盤錢糧無論正雜已未入奏



銷統行察核倘有虧挪而扶同徇隱不行題參  
事發之日將監盤之督撫一并革職照例分賠  
若督撫抑勒藩司挪墊濫動以致虧空者該司  
卽據實奏

聞將督撫照貪官例革職提問見處分其非同城之總  
督於題明巡查地方之便會同巡撫盤查凡巡  
撫及同城之總督陞調離任將舊屬藩庫無虧  
之處乘奏謝之便附摺以

聞新任巡撫及同城之總督亦具奏附奏仍照例盤  
查具題

一直省按察司庫貯驛站錢糧每遇交代造具冊  
結會同藩司查核詳請題報糧鹽道庫錢糧每  
直奏銷交代照盤查藩庫之例責成同城督撫  
及鹽政盤查出結具疏題報督撫鹽政新任受  
事亦一例盤查其糧道庫錢糧收放欸目仍由  
藩司於盤查之先核明具結詳送督撫如詳內



聲明並無虧空督撫親盤發覺者將布政司照例革職責令分賠凡督撫新任盤查道庫照奏報藩庫錢糧之例另摺奏

聞兩廣總督所轄廣西鹽道錢糧屆盤查之期就近交廣西巡撫盤查結報

一山西巡撫兼管鹽政凡運司交代及奏銷之時並現在接管到任先委道員代盤結報每年不拘何時親赴鄆城運庫盤驗一二次其餘再委道員盤驗不得每年全委道員以免滋弊

一布政司鹽道庫貯錢糧該司道倘有侵挪許庫官徑行揭報該督撫鹽政盤查得實將庫官題請議敘以應陞之缺即用若庫官通同徇隱事發一體治罪庫官已經揭報而督撫鹽政不行題叅者照徇庇例議處

一司道銀庫匙鑰自行掌管庫使止令看守封識遇有錢糧出入稟明司道方許開庫  
一府州縣庫貯錢糧每年奏銷時責成該管道員



知府盤查結報其已徵待支未及奏銷各款亦一體盤查凡屆盤查該管官不行親盤委查取結或雖係親盤而預示日期縱令掩飾者別經查出將該管官照不應公罪律降二級留任如查有虧空實數將該管官照通同徇隱例一併題參革職不得以同時揭報寬其併參亦不得僅以盤查不實不行揭報從輕議以降級留任

奏

一各屬倉庫錢糧如清查後

乾隆四十七年九月通飭清查

再有

虧缺除本員照例治罪賠補外將盤查出結之督撫等從重議處並將虧缺錢糧按數分賠一倍

一州縣倉庫錢糧實存數目每三月申報一次由該管道府查核加結彙送藩司轉呈督撫該督撫隨時抽查如有虧缺嚴參治罪



一各省州縣府道收貯錢糧於地丁正項及常平倉穀外一切雜項錢糧并庫貯兵餉該管上司於盤查所屬正項錢糧時一體盤查出結如有虧缺即行據實揭報倘不實力清查及至交代不清始行揭報將該管上司照盤查不實例查議

一各省州縣倉穀歲由該管道府州盤查督撫核實加結於歲底造冊保題至督無違直雜任即將冊籍交代新任督撫限三個月盤查造冊題報如有徇隱照例議處分賠

一各省藩司到任委盤倉穀照督撫例勒限三個月清盤結報督撫具題內除廣東甘肅二省臺灣一府准其扣除程限餘皆定限三個月不准扣除奉天一省未經設有藩司責令該管官按照貯數多寡程途遠近或一月或兩月核查結報府尹具題

錢穀條要 卷四 盤查

五

遴委之道府州及同知通判等官務須實力稽查勿致瞻徇滋弊如



有遲延弊混督撫指參辦理積延之員照事件  
遲延例議處任聽那補之員照例議處

一藩司到任若與督撫同時或值督撫年例盤查  
之日均歸督撫委員并案查辦

一督撫藩司到任盤查甫畢即奉陞調計與新任  
相隔在三月以內者毋庸再盤新任

如係藩司  
取結詳報  
督撫咨部

一西藏糧務官所管餉銀責令駐藏大臣每年盤  
查一次造具冊結咨送總督查核如有浮支虧

缺等弊即嚴行叅處

一烏魯木齊提督巴里坤總兵新舊接任各將庫  
存分貯銀兩核實題報平日統聽提督隨時查  
察該督於巡查營伍之便一體稽核

鎮廸道所屬各府廳州縣縣丞一切領存動支  
銀兩按季開造管收除在四柱清冊畫成該道  
確核彙造清冊加結呈送總督衙門查核該督  
每歲密委道府大員攜帶冊籍前往抽查結報



如有虧挪嚴叅治罪

以上見戶部則例

一州縣官徵收錢糧隨徵隨解如有遲延不即解  
司者該管府州道員查報督撫核叅分別遲延  
月日議處如不行催解至撫司行提者將府州  
照督催不力例罰俸六個月道員罰俸三個月  
如州縣批解錢糧布政司改那批廻或以新填  
舊以此那彼情弊許州縣申報該督撫指名題  
叅照那正項錢糧例處分該督撫徇情不行題

叅者照徇情例降二級調用

一雍正元年二月二十九日奉

諭旨諭吏部虧空錢糧各官若革職畱任催追必至  
賠累百姓伊等既已獲罪革職豈可復畱原任嗣  
後虧空錢糧各官卽行革職著落伊身勒限追還  
若果清完居官好者該督撫等

奏明著通行直隸各省督撫知之

一州縣那移錢糧知府直隸州如係扶同徇隱者



革職本犯擬罪勒限一年完補如能於一年限內全完數至二萬兩以上者本犯照例釋免狗隱之府州准其開復未至二萬兩者一年內全完本犯及狗隱之府州俱一體准其開復若二限三限內完補本犯照例分別發落狗隱之府州亦准其開復若三年限滿不能完足將本犯治罪查係實在家產全無無力完帑將那移之項盡數着落狗隱之府州勒限一年賠補如能於一年限內全完者准其開復二限內全完者照依原職降二級調用三限內即將狗隱之府州搜查家產賠補卽賠補完日亦不准開復如係失於覺察亦照例革職其那移之項先在本犯名下勒限一年追補一年限內全完將本犯及失察之府州俱准其開復二限三限內完補本犯照例分別發落失察之府州亦准其開復若三年



限滿不能完足將本犯治罪查係實在家產全無無力完帑將那移之項著落失察之府州分賠一半其餘一半入於無著項下完結其分賠一半銀兩勒限一年完補一年內全完者准其開復二限內全完者准其開復於補官日罰俸一年三限內全完者照依原職降一級調用如三限內不完不准開復未完銀兩仍着落追賠該管道員不預行揭叅無論府州狗隱失察降

一級畱任如州縣離任身故始行揭報雖無狗隱情弊仍將失察之各上司照例分別議處着賠知府直隸州那移狗隱失察之道員照府州例分別議處

一州縣侵欺錢糧知府直隸州如係扶同狗隱者革職本犯擬罪勒限三年追補狗隱之府州不准開復若本犯限滿不能完足查係實在家產全無無力完帑其侵欺之項盡數着落狗隱之



府州勒限一年賠補雖經全完不准開復如歷  
限三年完不足數照未完分數治罪如係失於  
覺察者除本犯照例嚴追外府州照失察侵盜  
本律議處律內失察侵盜者減本犯罪三等罪  
止杖一百官員杖一百者降四級調  
用免其分賠如本犯侵項不能一年內全完者  
失察之府州仍照例革職不准開復若本犯侵  
項能於一年內全完令該督撫將失察之府州  
確查平日居官出具考語送部引

見請

旨該管道員扶同狗隱無論同城不同城與府州一  
體叅革分賠如失於覺察係同城屬邑照知府  
失察虧  
空減一等降三級調用不同城者降一級畱任如州  
縣離任身故始行揭報雖無狗隱情弊仍將失  
察之各上司照例分別議處着賠知府直隸州  
侵欺狗隱失察之道員亦照府州例分別議處  
一州縣虧空錢糧倘知府揭報而布政使不卽轉



揭或已揭而督撫不卽題叅者許知府徑報部院將督撫布政使等官俱照狗庇例議處仍令分賠

一州縣虧空錢糧倉穀題叅時一面於任所嚴追一面向行文原籍將伊家產嚴查存案如任所無完卽變價補完至狗隱之知府亦於着賠之日卽將知府之原籍房產令該地方官查記檔案申報上司若承追地方官不將房產查出照狗

庇例議處

一是那非侵錢糧一年限內全完准其開復或有上司瞻徇情面捏報全完及叅後借端挾制上司報完開復復押令接任官擔承者發覺之日除本官從重治罪勒限嚴追外將督撫司道府各官照未完錢糧捏以全完轉報例分別議處如所虧那項本犯力不能完卽着落報之督撫司道各官分賠



一各省常平倉穀石初次採買遲延將承辦官罰俸一年如再不完將承辦官革職畱任完日開復

一凡州縣虧空倉穀係侵欺者照浸欺例擬斷係那移者照那移例擬斷其虧空之倉穀合接任官於秋成穀賤時申詳督撫藩司酌動何項錢糧照時價先行買補該州縣出具倉收道府加結報部其動用銀兩於虧空人員名下勒限一

年照數追補逾限不完照例治罪倉穀一石照銀五錢定罪  
麥豆膏梁青棵等雜糧並同

一各省存倉米穀雖有知府盤查司道管理仍令督撫核實嚴查年底造冊保題至督撫陞轉離任將冊籍交代新任督撫限三個月查核奏聞如有虧空即行題叅倘新任督撫徇隱不行據實叅出後經覺一并照例議處仍令分賠

一州縣常平倉穀石於每年春間借出秋後徵





收務於十月內盡數完納造具冊收送部令知  
府直隸州親往盤查其府州倉穀責令該管道  
員盤查出具印結申報如逾限不完或捏造冊  
收卽行揭叅議處仍令欠戶照數完納如該管  
上司不行揭叅照狗庇例議處再倉穀出糶之  
時該督撫轉飭地方官嚴禁囤戶該地方官若  
不嚴行查禁照溺職例議處或有不肖州縣以  
糶借爲名掩飾虧空該督撫卽行指叅嚴審是  
侵是那分別定罪追賠該管道府直隸州有  
不時盤查之責如有徇隱失察等情亦卽題叅  
照州縣官侵那錢糧知府徇隱失察例分別辦  
理所虧倉穀着落賠補如道府直隸州已經  
揭報而督撫不行題叅者將督撫亦照狗庇例  
議處所虧空倉穀亦照例分賠

一各省府州縣存倉米穀每年出陳易新之例各  
省不同如有抑勒派借及攙和糠粃土灰并交



納時指索浮滿種種需索或賑濟借動倉糧如有虛冒浮開借非實借朦混捏報還非實還派累小民等弊該督撫卽行指叅照例分別議處如督撫不行查叅照狗庇失察例分別議處

一凡州縣官採買穀石如不親身平買運倉轉發里遞照派花戶勒令採買者將州縣官降三級調用

一州縣買補常平倉穀如有將未進倉之穀石混行入冊捏報者照未完錢糧捏以全完轉報例革職其該管各上司知而徇隱照狗庇例降三級調用若止失於覺察照失於查察例罰俸一年

一各州縣所需食米務令自行置買不得碾用倉穀該管上司亦不得給發價值令州縣知府碾穀供應仍令各該督撫不時密訪倘有碾用等弊委員盤查揭報照例查叅議處如各上司有



瞻徇不揭一并叅處如已經揭報而該督撫不  
即題叅者照例議處

一湖南省鎮算買貯穀石責令鳳凰營通判專管  
以辰沅靖道兼轄年底盤查出結如有虧空情  
弊立即報叅道員照知府之例通判照知縣之  
例議處

一西藏糧員所管餉銀令駐藏大臣每年盤查一  
次造冊咨送該督查核如有浮支虧缺等弊即

嚴行叅處

一收貯米穀遇颶風大雨之災挽運江海漂流並  
霉爛者俱係無心所致者革職離任限一年之  
內賠完免罪復還原職如逾一年賠完免罪不  
復原職二年之內如不賠完仍照律例治罪着  
落家產追賠

一州縣霉爛倉穀革職以及分賠之知府果能於  
一年限內全完者俱一體准其復還原職



一凡虧空之案審出民欠那墊是實除將本犯照例擬罪外另限四個月委員徹底清查出具並無假捏影射印結再令接任官出具認徵印結仍向欠戶催徵如限滿不完將接徵官照例叅處倘本無舊欠接任官通同捏結察出照捏欠之數與本犯同罪仍令分賠

一知府直隸州盤查州縣倉庫錢糧如有需索許州縣通報司道督撫題叅革職如督撫不行題叅照狗庇例處分

一知府盤查倉庫州縣餽送禮物知府收受者將餽送之州縣收受之知府照餽送禮物例議處  
一陝西社倉穀石係耗羨銀兩買貯與別省不同如社長侵蝕虧缺該州縣官朦混詳報實貯經上司或接任官查出揭報或別經發覺令該撫查明如係州縣官知情故縱將州縣官題叅革職其虧空穀石先於社長名下勒追一年內如



能全完本官准其開復如不能全完將社長治罪發落未完穀石着落本官賠完能於一年限內賠完者亦准開復如州縣官並無知情故縱止係失於查察係零星百石以下將社長究治本官免其查叅外如在百石以上將州縣官降二級留任無論勒追代賠全完之日俱准開復

一凡州縣衛所虧空錢糧各官如果民欠未完捏報全完或私自借給百姓倉糧應照虛出通關硃鈔律計所虛出之數并贓皆以監守自盜論其實在民欠民借仍着落原借欠之人完納其那移錢糧有項可抵者即令接任官催徵補項若捏報私借那移之項該員情願一年內代民全完者准其復還原職

一直隸各省督撫遇有州縣虧空即於疏內將該管上司應否分賠之處俱行查明一并具題若不聲明具題將督撫照狗庇例議處



一各項拖欠錢糧該撫每年奏銷或係拖欠在民或係本官乾沒或係衙役侵欺逐一題明委係拖欠在民不能催徵者照例處分如係本官乾沒者照貪贓例革職提問仍於本官名下追清完項如衙役侵欺者該管官照縱役貪贓例革職其侵欺衙役交與該撫提拿嚴審追清完項州縣官乾沒侵欺等情司道府等官預先不行查出或據詳代爲開銷者司道府等官各降一級調用督撫罰俸一年

一州縣官如衙役侵欺錢糧捏報民欠知府不行詳查遽爲轉報者罰俸六個月

一州縣官員恃有上司分賠之例將庫銀藏匿假捏虧空者督撫據實題叅審明是實著落本名下獨追還項仍照例治罪

一州縣官虧空遇上司盤查向所屬鹽店當舖富戶人等威逼勒借者許富戶人等赴上司衙門



首告將本官照官員勒詐財物例革職治罪

一州縣捐買穀石貯倉將所捐銀數據實申報各

上司查核捐銀一百兩紀錄一次二百兩紀錄

二次三百兩紀錄三次四百兩准加一級倘捐

少報多或將現貯之米指作捐輸希圖議敘後

有虧空事發除知府分賠外將原報捐之督撫

照庫內無銀申報有銀例罰俸一年

一上司逼勒那移庫銀本官自行首告審實將逼

勒之上司照貪例治罪下屬免議如有逼勒致

死者家屬赴上司衙門具告不行准理者許赴

通政司鼓廳衙門具告審實者將逼勒致死之

上司抵罪不行准理之上司革職

一官員庫內物件不行固貯以致庫使偷盜者降

一級調用再罰俸一年

一司道府州縣等官如將正雜錢糧米豆草束不

報明該督撫以緊急軍需私自那用者降一級



畱任俟賠完之日聽該督撫題請詳核開復如存畱錢糧因公那用者免議以上見處分

一凡那移庫銀五千兩以下者仍照律擬雜犯流總徒四年其那移五千兩以上至一萬兩者擬實犯杖一百流三千里不准折贖若那移一萬兩以上至二萬兩者發近邊充軍二萬兩以上者雖屬那移亦照侵盜錢糧例擬斬監候統限一年果能盡數全完俱免罪其未至二萬兩者

准其開復若不完再限一年追完減二等發落二年限滿不完再限一年追完減一等發落若三年限滿不能全完者除完過若干之外照現在未完之數治罪見律

一侵貪之案如該員身故審明實係侵貪庫帑者

即將伊子監追

乾隆十二年奉天府尹蘇題參寧海令已故崇倫永案

一因公那用庫項捏造民欠照侵盜擬斬雖參後完贖不准末減盤庫時該上司授意掩飾依教



誘犯例同罪至死不准減等

乾隆四十八年直隸案

一總兵官到任盤查營中銀兩須親臨庫貯處所

不得提驗如有借提驗色名侵那入已者該總

督巡撫題參照侵盜錢糧例議處

見中樞政考

錢穀備要卷五目錄

廣陵羅允綬荔樵

同弟 又梧鳳偕 參訂

吳興後學陸天墀墮草校字

承追例

承追案

承變例

承變案



分賠

坐扣

錢穀備要卷五

廣陵羅元綬荔枝 叅訂

武林王又槐蔭庭編輯 同弟 又梧鳳偕

吳興後學陸天墀隳棗校字

承追例

一官員虧空如一人名下有侵欺又有那移者應毋論那移侵欺之案並發及侵欺之案先發那移之案後發均令其先完那項後完侵項以杜

承追例



避重就輕之弊若那項已完之數與應完侵欺之數相等其餘那移未完之數及侵欺之項委屬力不能全完者仍再勒限監追此等虧空之案該督撫務宜秉公確審固不可以那為侵使人寬抑其有以侵為那及非實在力量不足者該督撫扶同徇庇借端巧為開脫將該督撫照徇庇例議處

一官員追比侵盜錢糧贓私犯人若家產未盡捏

結家產已盡被科道糾參或被旁人首告將捏結官降四級調用不行確查轉詳之司道府等官降二級調用督撫降一級留任

一凡追賠虧空贓罰銀兩及分賠等項不及千兩者俱於文到之日限一年限內不完將承追官罰俸一年督催知府直隸州知州各罰俸六個月司道督撫各罰俸三個月俱戴罪再限一年督催限內不完將承追官降一級留任督催知



府直隸州知州各罰俸一年司道督撫各罰俸  
六個月再限一年督催全完開復若不完將承  
追官照所降之級調用督催知府直隸州知州  
各降一級留任司道督撫各罰俸一年其接任  
承追督催等官仍照伊到任之日扣限如承追  
接追各官有能於一年限內一任追完三百兩  
以上之案者每一案准其紀錄一次督催知府  
直隸州知州每三案紀錄一次該管道員毋而

案紀錄一次督撫布按每十案紀錄一次如果  
正犯家產全無正犯身故妻及未分家之子不  
能賠補者該地方官取具印甘各結申報督撫  
保題豁免結案倘題後犯人另有田產錢財房  
屋人口發覺盡行入官將承追出結官革職督  
催之知府直隸州知州各降二級調用司道降  
一級留任督撫罰俸一年其所欠贓銀米穀着  
落出結官賠補如承追官員不着落犯人妻並



未分家之子行追官借端將親族濫行着落追  
賠者將承追官革職該管上司官員如有逼追  
出結之事屬官不行出首者從事治罪將逼追  
之上司照抑勒交盤例革職

一凡追賠虧空贓罰銀兩及分賠等項一千兩至  
五千兩者以拾分為率勒限四年每年每案追  
完二分五釐四年十分全完免其處分仍子紀  
錄一次逾年每案完不及二分五釐者初叅降

俸二級二叅罰俸一年三叅降一級留任戴罪  
承追四年限滿全完開復如不完降一級調用  
至五千兩以上之案者以十分為率勒限五年  
每年每案追完二分初限不完降俸二級二限  
不完罰俸一年三限不完降一級四限不完又  
降一級俱留任戴罪承追五年限滿能完至七  
分者將所降之級准其開復另照未完銀數按  
年起限承追如完不及七分者照所降之二級

承追例



調用其督催各官一千兩至五千兩者每案勒  
 限四年分數催追週年完至二分五釐者免其  
 處分週年完不及二分五釐者知府直隸州知  
 州每案初叅降俸一級二叅罰俸六個月三叅  
 罰俸一年俱令戴罪督催四年限滿不完降二  
 級留任戴罪督催督撫司道每案初叅罰俸三  
 個月二叅罰俸六個月三叅罰俸九個月四年  
 限滿無完各降一級留任五千兩以上者每案

勒限五年分數催追週年完至二分者免其處  
 分週年完不及二分者知府直隸州知州每案  
 初叅降俸一級二叅罰俸六個月三叅罰俸一  
 年四叅降一級留任俱令戴罪督催五年限滿  
 全完開復如不完降二級留任戴罪督催督撫  
 司道每案初叅罰俸三個月二叅罰俸六個月  
 三叅罰俸九個月四叅罰俸一年五年限滿無  
 完各降一級留任仍另行按年起限督催全完



開復接任官以到任之日起限如承追接追各  
官有能於一年限內一任追完一千兩以上之  
案者州縣官准加一級督催之該管道員知府  
直隸州知州紀錄二次督撫布按紀錄一次追  
完五千兩以上之案者州縣准加二級道員知  
府直隸州知州加一級督撫布按紀錄二次追  
完一萬兩以上之案者州縣准加三級道員知  
府直隸州知州加一級紀錄二次督撫布按紀

錄三次追完一萬五千兩以上之案者州縣准  
以應陞之缺卽用道員知府直隸州知州加二  
級督撫布按加一級其餘取結保題豁免賠補  
各欸仍照不及千兩之例遵行其督催虧空糧  
米責成糧道爲督催督催虧空鹽課責成鹽道  
爲督催其非管理糧鹽道員俱毋庸開送  
一凡一切承追案件該督撫一面督屬嚴追一面  
卽行查該員歷過任所分咨各省嚴查有無隱



寄其所地方自文到日起勒限三個月據實查明申詳該督撫咨明原籍辦理並令該督撫嚴加督催如有逾限卽行查叅將該地方官照欽部事件遲延例議處

查承追虧空必人亡產盡方准保題豁免倘人未亡而家產盡絕將本犯照例治罪如人已亡而產未盡仍於家屬名下比追完公不得以家產盡絕遽請豁免也

一 大宛二邑五方雜處事務繁冗一切承追案件仍照不作分數錢糧例處分如該縣徇情推諉不着力行追或被旁人首告或被部內查出一併從重治罪將犯人不行賠完之項俱着落該縣賠完

一 五城兵馬司承追贓罰變產等項應照大宛兩縣承追一切贓欠銀兩照雜項錢糧例扣限勒追倘限滿無完該城御史卽將司坊官職名呈



報都察院咨部議處倘司坊官承追限滿無完而該城御史不將職名開送者經都察院刑部察出即行題參將該御史一併交部議處仍令各該司坊官將歷年承追之項造具清冊三本一送都察院一送刑部一存該御史查核

一兩廣帶徵商欠州縣官照承追虧空銀兩例議處議敘該管道府直隸州照督催不力例議處廣東省河各埠即以運司為督催潮州各埠即以潮州運同為督催高州茂名各埠即以本管知府為督催廣西各埠即以鹽道為督催如有督催不力即將運司等官照知府例分別議處

一雍正五年正月十九日奉

上諭向來內外文武官員虧空甚多我

聖祖仁皇帝深知其弊屢降諭旨諄諄戒飭祇以

聖心仁慈寬大不忍加誅異其悛改乃伊等不知感

激



天恩反至肆行無忌日積月累虧空之數愈多朕卽位以來念此虧空之項關係國帑朕爲天下主豈能以國家一定之經費任貪官污吏之侵漁令小人藐視國法可乎且聞貪婪之員平日侵蝕國帑而於被叅之後則將所有資財或藏匿於衙署或送歸於鄉里或分寄於宗族親黨之家及接任官查出虧空則故作貧窶之狀希冀遷延數年援家產盡絕之例以圖豁免此種伎倆朕知之甚悉而內外臣工條陳此事者亦甚多是以朕從衆所奏將被叅虧空之員搜查其官囊家產並及其寄放之處益不欲使貪污之輩盜國帑剝民膏以飽囊橐也此輩本有應死之罪但朕念弊端已久相習成風若遽然按律治罪則誅戮者衆幾於不教而殺此心有所不忍若仍任其溫飽朕心有所不甘故令其完補虧項而復全其性命此朕仁育義正用中之大道而無知小人妄以爲嚴刻乃坐井窺



天之輩亦無足論也朕意原欲暫行二三年俟天下咸聞朕諭共知朕心之日如再有犯者則按律治罪今已曉諭四年不得謂之不教而殺矣上年已令九卿酌定條例向後倘有侵欺虧空之員則按所定之例治罪有應正法者即照例正法其承查宦囊家產並追及於寄放宗族親黨之處應不必行矣自此諭下之日俱着停止伊等若知朕化導保全之恩盡洗從前侵尅之弊實伊等之福亦朕之所深望若仍執迷不悟顧充可而不卹身命亦其自取不足憫惻特諭欽此

一官員赴選交冊地方官務須嚴查毋致混冒或有並非本籍混行具詳日後本官有應查追事伴咨查到籍地方官覆稱並無其人以致帑項虛懸者即嚴行叅處將原詳赴選之地方官革職

一戶部議覆原任江西巡撫布蘭泰題叅歷年正



署各司空領冒銷屯役工食銀兩一案雍正六年三月二十六日奉

旨布蘭泰將屯役工食銀兩實給虛領之弊查出參奏其屬可嘉但錢糧支銷案內此需不清之項各省多有且沿習多年遂成陋規若悉照定例治罪恐干嚴譴者甚衆而督撫大臣轉有瞻顧包容不肯清查之意此案內常德壽等議處之處俱着寬免其應追銀兩照數嚴追還項嗣後各省舊案內若有似此相沿已久情尚可恕者俱着行文詢問本人倘本人有寬抑之處情願解任由辯則令解任質對若本人無可面訴情願賠完者則准其完補免其處分着將此通行直省知之欽此

一虧空人員務須按照定例嚴行查追如實係家產全無查明確實者准其照例豁免若經管錢糧內有所屬借支借領與夫同官那借出有印領者准其追還抵帑至其平日私債雖有文約



書札記簿並無印領者無論遠年近年有無確據一概不准開欠追抵地方有司如有因囑託徇情聽從開欠妄拿無辜追比者照故勘平人律治罪受賄得贓者計贓以枉法從重論該管知府直隸州知州降二級調用司道降一級調用其因規避處分指引開欠者承追官革職該管知府直隸州知州降一級留任司道罰俸一年如任其朦朧開報混行追抵者承追官降二級調用該管知府直隸州知州罰俸一年司道罰俸六個月

一買賣人借用官銀交與地方官催追俱於刑部交到之日勒限六個月催追解送內官庫若逾限六個月將承追官罰俸六個月逾限九個月將承追官罰俸一年逾限一年將承追官降一級罰俸一年又勒限六個月催追不完者將承追官革職留任完日開復



一凡地方官員詳明咨部借用官銀應照依定限還完限內不完該督撫初次題參卽令其離任未還銀兩限一年還完開復若年限內仍不能還完者革職未完銀兩着落家產還完若旗員交與該旗催令還完漢官交與該督撫催令還完

一外省官員如係離署出差口外者該員任內事務卽令委員署理以專責成如係在署兼理軍需者該員仍有催追之責承督虧空不得借辦軍需名色推卸催追不力處分

一官員承追侵欺錢糧人犯如家產實在全無不據實詳請豁免以致各犯父子夫妻分離者罰俸一年巡撫罰俸六個月

一除本身虧空革職解任人員係那移等項定應限內全完准其開復逾限不完照例治罪如蒙恩豁免祇應免其治罪不准開復至因祖父銀兩未



完解任追賠或題叅革職追賠者查係那移分  
賠代賠及民欠開抵之項不能依限全完蒙

恩豁免俱准其一體開復若伊祖父虧欠銀兩查係  
侵欺錢糧及貪婪賍銀着落追賠不能依限全

完雖蒙

恩豁免亦祇免其治罪均不准援例開復以上均見

一八旗直省承追欠項除侵那虧空罪案賍私及  
工程核減等銀統聽刑工二部勒限外其戶屬

項下一切採買等項應追銀兩如數在三百兩

以下者定限半年追完三百兩以上者定限一

年追完數在一千兩至五千兩者定限四年五

千兩以上者定限五年如限滿不完將承追官

報叅議處

一戶屬項下應道銀兩除限在一年以下者即於

統限內全數追完外其例限在四年五年者統

計所追總數作為十分按年攤追如每年所完



不及分數承追官照例議處

一官員欠項有前案未經繳完復有應追之案集  
係力難併納者准於前案完繳之後再將後案  
應追銀兩按銀數多寡定限接追完繳

一承追正雜等項錢糧未完議處各官如係自行  
催徵全完者仍照例會題開復如別經分賠攤  
賠及奉

旨恩免者皆非本員追完可比所有原議處分仍咨

吏部減等議處完結

一承追限期初叅以行追文到日起扣二叅則即  
以初叅限滿日接扣限內如遇封印日期不准  
扣除

一承追各案欠項承追官新舊交代時將已未完  
結緣由一體入冊結報每至歲底該督撫查明  
案件完欠分晰部行造冊分咨聽部彙核其入  
旗承追案件亦照直省之例於歲底彙報



一離任人員應追各項銀兩勒令地方官按限着追其有部減不符及任所派賠不公等項情由由本籍呈明詳咨任所核辦如地方官混爲詳請自行赴任清理者照贍徇例降二級調用至任所督撫或有接准原籍咨文查核案情寔係欸項紛繁情節參差不便文移往返必須經手之員親身質對原委以期速結着將緣由聲明移咨原籍飭令該員前往清理俟清理完竣卽行勒令回籍如有藉端他往擾累地方情事寔寔查叅辦理

一承追銀兩數在三百兩以下定限半年三百兩以上定限一年一千兩以上定限四年五千兩以上定限五年逾限不完承追官送部議處如欠帑人員行追扣限尚短一二月者或本人陞調他省或緣事回籍令其將此一限應完銀兩按數交准離原省以專責成



一旗員應追一切銀兩除數在一千兩以下者照舊辦理外其數在一千兩以上及數逾一萬兩以至三四萬兩者均按所定四年五年之限陸續完繳毋庸拘定每年應完若干如至四年五年正限已滿仍未完清者由部查明已未完各數據寔參奏請

旨照例辦理其或為數過多本人素無貨產及查無隱匿寄頓者該承追衙門及該旗查明結報由部按其情節將應否再予展限之處請

旨遵行

以上均見戶部例

一官員承辦工程核減數在一千兩以上十分無完例杖一百徒三年不准納贖

一州縣承追錢糧虧空侵那贓罰贖緩代賠分賠等項先將存庫銀錢存倉租息米穀照數收清次將交代官物田糧有無抵換盜賣倒塌荒廢并私估私侵虧短租息等項逐核查明并將分



賠案內倉穀官物有無霉變短少未變價值是  
否敷足未完銀米是否有着確核原案遵照定  
限備細清查造冊申報如前官有虧空侵那賠  
抵等項情弊立即揭報題叅審追

乾隆二年例

一月選道府以下等官并在京奉

旨指缺簡用道府以下及在部領憑佐雜等官統俟  
引

見得缺之後吏部彙行知照戶部如該員有情愿借

支養廉者即於戶部具呈請給戶部咨追該督  
撫俟該員到任後分季按數坐扣其揀選命往  
人員俱各減半酌給俟委署有缺之日照例坐  
扣解部還項以上各員如有陞遷調任丁憂者  
該督撫即咨行該員新任補任扣抵如有叅革  
休致告病等官即於本員名下勒限着追至病  
故未完銀兩於通省道府以下均攤扣抵其補  
任坐扣之丁憂人員離任後該督撫即聲報戶



部戶科轉咨吏部於補官日知照行文扣抵并  
 咨明該員原籍俟該員請咨赴補時該督撫查  
 明聲敘應扣數目即另咨戶部戶科吏部每月  
 將銓選人員盡行知照戶部查對扣抵其服滿  
 仍赴原省之試用人員該督撫於該員離任及  
 回省之日將應扣銀數一并咨明戶部戶科查  
 核庶免遺漏如有遺漏聲敘者後經查出即將  
 該員并各該地方官照例議處

乾隆十六年閏五月山東准咨

一借支養廉人員赴京起復候補以致在途丁憂  
 及丁憂後遇有事故不能赴部候補者俱令原  
 籍督撫咨報戶部以便轉行查辦

乾隆廿年六月廣東准咨

一凡追賠還官各項銀兩有較原參之數淨多者  
 仍給還本人

見律



承遺案

一現任府廳牧令中及在工効力在職候補人員  
 每因差遣年久承辦事多俱有經手未完之項  
 伊等身列仕途現有職守即此須閒曹亦非去  
 任窮苦可比如所欠在百兩以下者無論現任  
 及候補効力俱勒限一月內完繳清楚其欠數  
 至三百兩以下者現任正印官將其養廉於半  
 年內扣清候補効力等官勒限半年內自行措



繳完結現任佐貳等官養廉扣抵不敷俸銀亦於半年限內全數繳足其欠數在一千兩以下者現任正印官將其養廉在於一年內扣清候補効力等官勒限一年內自行措繳完結現任佐貳等官養廉扣抵不敷餘銀亦於一年限內全數繳足其欠數在一千兩以上者准其將分年扣抵分限認完之處案詳明以憑咨達如逾年限拖欠不結俱照衙人承追之例按限查

參

一已經調任別省人員及已回旗籍各員凡有應追銀兩無論案次新舊銀數多寡俱飭承辦地方官勒限一月內逐一查明陞調任所及確切旗分籍貫詳請分咨着追如有沉擱遺漏卽照事件遲延例揭參議處

事故各員如未經回籍及本身雖故尚有家屬在於江蘇地方者如節次年限參追無完任所



又查無資財產業隱頓應無論本身家屬俱勒限一月內即行請又解回各旗籍查追其新近奉文之案限三個月嚴行勒追如無完繳亦即一體解回各旗籍辦理

一籍隸本省土著人員及去任後寄籍入籍凡係奉部行追及他省咨追一切案件各已節次參追歷年既久應即查其本身及的屬家產備抵先查其中田地欠及其房屋如果產業備抵有餘聽其自行變繳又如估計不及應追數目即將田房封記當官召變仍將不敷之項再行確查有無隱寄照例請豁並於承追新舊奉文之案照例催追初限不完除參展外即行提屬比追務令尅期措繳如逾二限無完即查其家產封固備抵照前分別辦理以免懸宕

二十八年九月江蘇二藩司詳准



承變例

一凡入官應變田房該承變官於入官之日即飭  
 犯屬呈明契券眼同確估出示召售願售者官  
 給印照之內開明不許原主勒索找價字樣取  
 具買主並無假冒影射甘結倘犯屬影射踞佔  
 照隱瞞入官財物房產律坐贓論罪承變官知  
 情縱容照徇隱律治罪該管各上司照徇庇例  
 議處



一入官田房內如有活典及當存物件該承變官責成原主具限取贖逾限不贖照價出示售變

一官吏承變入官田房什物或將田房私租或將什物易換許本犯家屬及旁人首告查實追賠仍照侵盜錢糧律治罪

一地方官承變入官田房什物於估定價值後限半年內將田房召得售主將什物照估變完逾限照例處分其逾限未變之什物除器皿衣服

仍責成召變外至金銀珠玉等物承變官眼同犯屬封固開造清冊出具並無易換印甘各結解交崇文門變價

一承變入官田房產業估價一千兩以內者於半年限內變完至於僻小州縣有一千兩以上之產或有無力之家及雖係大邑通都而田房價値至數千兩以上一時不能即售者令該督撫酌量定限一年或分作二年完解逾限不完分



別查叅議處

一承變限期初叅以估價定準之日起扣二叅即以初叅限滿日接扣限內遇封印日期不准扣除

一凡認買入官田房其定限二年者如有售主先交銀一半即令管業其餘銀兩於次年交清承變官給與印照該管官先將分年完解之處詳明上司咨部存案至所收銀兩解交司庫咨部

查核

一入官變抵欠項之房產什物如所變之價浮於原欠之數者准將所浮之數給還本人以土允戶部則

一估變銀數在二百兩以下者飭令地方官先行據實估報責成該管知府親往確勘由司道覆加查核具詳該督撫咨部如數在二百兩以上飭令該管道員隨時親往確查移送布政使轉



詳督撫核明切寔具奏若估變銀數至數千兩  
之多者或令藩司勘報或令該督撫乘便覆勘  
之處均聽該督撫臨時的量辦理

乾隆五十二年准工部咨

承變案

一入官田房什物等項既經估定價值出具並無  
浮短印結自應依期及時召變以抵帑項其所  
以遷延莫售大概出於經胥之抑勒需索以致  
承買之人惟在地方官留心查察杜絕弊端勸  
諭殷實之戶秉公交易自能照估認買不致有  
變價不敷之慮惟是舊估案件歷年積久遂不  
免房屋傾頽田變瘠其價亦因之漸減是原



估草率者居其半承變遲延者亦居其半如果  
召變之後是有不敷此項不敷價值自應分別  
着賠今議承變者即屬原估應令自行全賠如  
估計後已歷數任輾轉遲延者此係承變不力  
所致應着如何均攤分賠以昭平允

一凡承追承變各案件本司等衙門現俱詳記檔  
案已未完結按冊可稽該地方官如果果是力查  
辦於初次限內能將千兩以上之案即追變清  
楚亦屬留心政務之一端如遇

計典之年原籍彙辦若係平時亦請酌量記功以示  
獎勵仍責成該管道府各嚴速督查倘有不寔  
力遵辦者即行詳揭請悉其該管府州縣亦視  
所屬案件完結多寡一體分別功過以示勸懲  
以上江  
省案



分賠

一雍正六年奉

上諭據正白旗漢軍都統李國權等奏稱原任副都統萬永祺借欠公庫銀兩一案除有抵一千餘兩外尚有未完銀二千七百餘兩應着落原准借之都統及副都統及保官庫官等勒限分賠今都統石文英庫官于珩李鳳林已於別案各報家產盡絕應將此項銀兩着落管庫原任佐領張國柱之



子張經六品官高應清之子高起鷗二人名下分賠等語夫拖欠公庫銀兩所以令該管之人分賠者蓋以當時經管錢糧之人將公帑借給之時或徇情受託或扣剋分肥不論其人家產之厚薄濫行借給致成虧缺無可着追撥之情罪甚屬可惡是以責令分賠以示懲戒但分賠多人各人名下自有應賠之數若該員將應賠之數完納則其責已畢倘將他人家產盡絕不能完納之數加於現在之人則一人又代衆人分賠殊於情理未協嗣後凡屬分賠之項本人止完自己名下應賠之數若同賠之人有家產盡絕者將此分賠銀兩豁除歸結不得於他人名下濫行攤派着通行八旗奉爲定例欽此

一官員一切應賠庫項開欠抵追如所開之欠查明實係公帑其借欠之人當日具有借欠印領者應照數追還並將借欠之員分別議處若查



係平日私債或係已資幫助親友以及同官私借雖有文約並無印領者無論遠年近年有無確據一概不准追抵

一典守倉庫錢糧官物於接收交代後有霉變失少者即着落接收交代官及狗庇之上司按數分賠不得因霉失數多攤派舊任官賠還

一凡特欸支銷錢糧該承辦官於動欸時不報部聽核徑行動用直俟奏銷時始行開報經部照

例核駁者所駁銀兩着落擅動官獨賠如不能完照例治罪若因一人銀數繁多或私屬員公捐或勒令後任攤賠察出嚴究

一凡應賠庫項本員力不能完者着落承產之兄弟叔姪分肥之僚友上司經手之家奴吏役及寄頓財產之人按股分賠若分居之兄弟親屬並不知情之親友奴僕承追官不得株連

一官員承查承估承變承追各錢糧如係查估不



實追變侵隱致虧帑項者所虧之數着落按照  
賠償若估勘本無不實催追並無徇縱委因變  
抵不敷查無情弊者其不敷之數仍在欠帑本  
員名下歸結不得勒令承估承追承變官代賠  
其遲延不力仍報叅議處

一凡出借錢糧令該管各上司稽查如有捏飾侵  
漁及未經報明私行借動者題叅治罪着追如  
係奉文借給實在無可着追確查出結題豁不  
得在於經手官名下着追

一軍需案內應追銀兩查無虛糜飽囊情弊經部  
照例核減者先於本員名下全數着追如本員  
於離任後力難獨完查明原追案內或由該管  
上司派委不慎或失於詳查所致即令該管上  
司與本員各半分賠如本員於分賠一半銀內  
仍不能完者查係候補人員俟補官日於俸廉  
內按數扣還如係罷職人員仍令查照舊例題



豁此外倘更有承辦要務忘在急公不能悉符常例致有追賠者該上司將實在情形查明摺奏請

旨遵行 以上見戶部則例

一陣亡人員本身有應賠銀兩照數豁免如係分賠之項令同案各上司名下攤追分賠乾隆五十二年例

一乾隆五十三年七月二十一日奉

旨據正藍旗滿洲奏請將原任奇台縣知縣楊桑阿名下應追核減車駕修理倉廩銀二千四百餘兩於伊子孫錢糧內減半坐扣等語此項銀兩尚非楊桑阿侵蝕入己之項均係由部核減且楊桑阿已經正法抄沒家產其楊桑阿子孫錢糧內坐扣之處着加恩寬免仍着落楊桑阿該上司分賠再嗣後凡官員名下應追銀兩內如係侵蝕入己之項俱着落伊等子孫賠補若非侵蝕入己或已抄



沒家產治罪或係此等核減分賠之項僅止着落  
伊子賠補毋庸着落伊子孫及兄弟賠補均着落  
各該上司分賠即為例着交八旗一體遵照辦理  
欽此

坐扣

一八旗人員欠帑不係本身侵欺虧空一時不能  
措交者准於本身及兄弟子姪俸餉內坐扣仍  
按俸餉之數計抵所欠之數如在一二年內可  
以扣清者由旗咨部請扣若須三四年以上方  
得扣清者該旗確查此外實無家產取具叅佐  
領保結擬定應展年限奏准咨部入扣如初月  
應扣銀兩適在錢糧冊措過部以後或在月餉



開放之際其未及坐扣初月銀兩即入於伊等  
 下月所食錢糧內分為六個月照數陸續補扣  
 一現任文武官有應追戶屬項下一切核減分賠  
 着賠代賠等款銀兩凡數在一百兩以下者即  
 於養廉內全行扣清若數在五百兩以下計一  
 年所得養廉全行坐扣外不敷銀兩於下年養  
 廉銀內補扣完結至於現任微末之員應完因  
 公欠項委無產業請以俸工養廉儘數扣抵者  
 該督撫查明准其通年儘扣如本係有力完繳  
 故以借扣延宕不完察出將本人及承追之員  
 一體嚴參議處 以上見戶部則例

