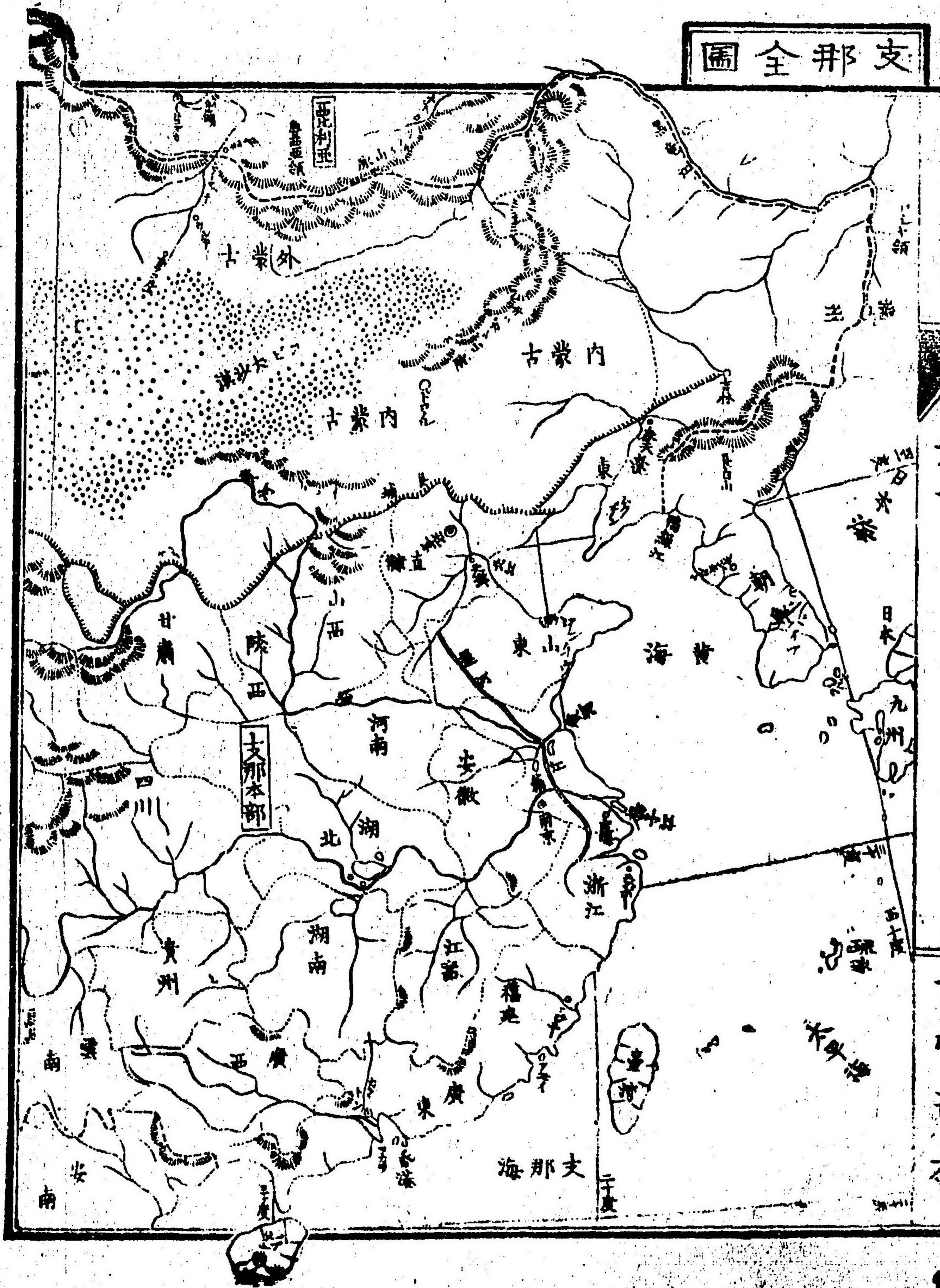


中博士内田正雄 纂輯

支那ハ現今其本部及ビ塞外ノ地方許多ヲ合ヒテ其版  
 圖ニ属スルガ故ニ最モ大國ニシテ東西ノ直径千二百  
 九十餘里南北八百里ニ下ラズ人口大凡四億零四百六十  
 万或ハ五億三千其境界北ハ西比利亞ニ接東南ハ日本  
 海支那海ニ濱シ南ハ印度西ハ獨立鞑靼ニ接其表面  
 九十万零五千四百八十方里ニシテ大約亞細亞洲ノ三分  
 一ヲ領シ歐羅巴全州ノ一倍半ニ同ジ故ニ世界中魯西

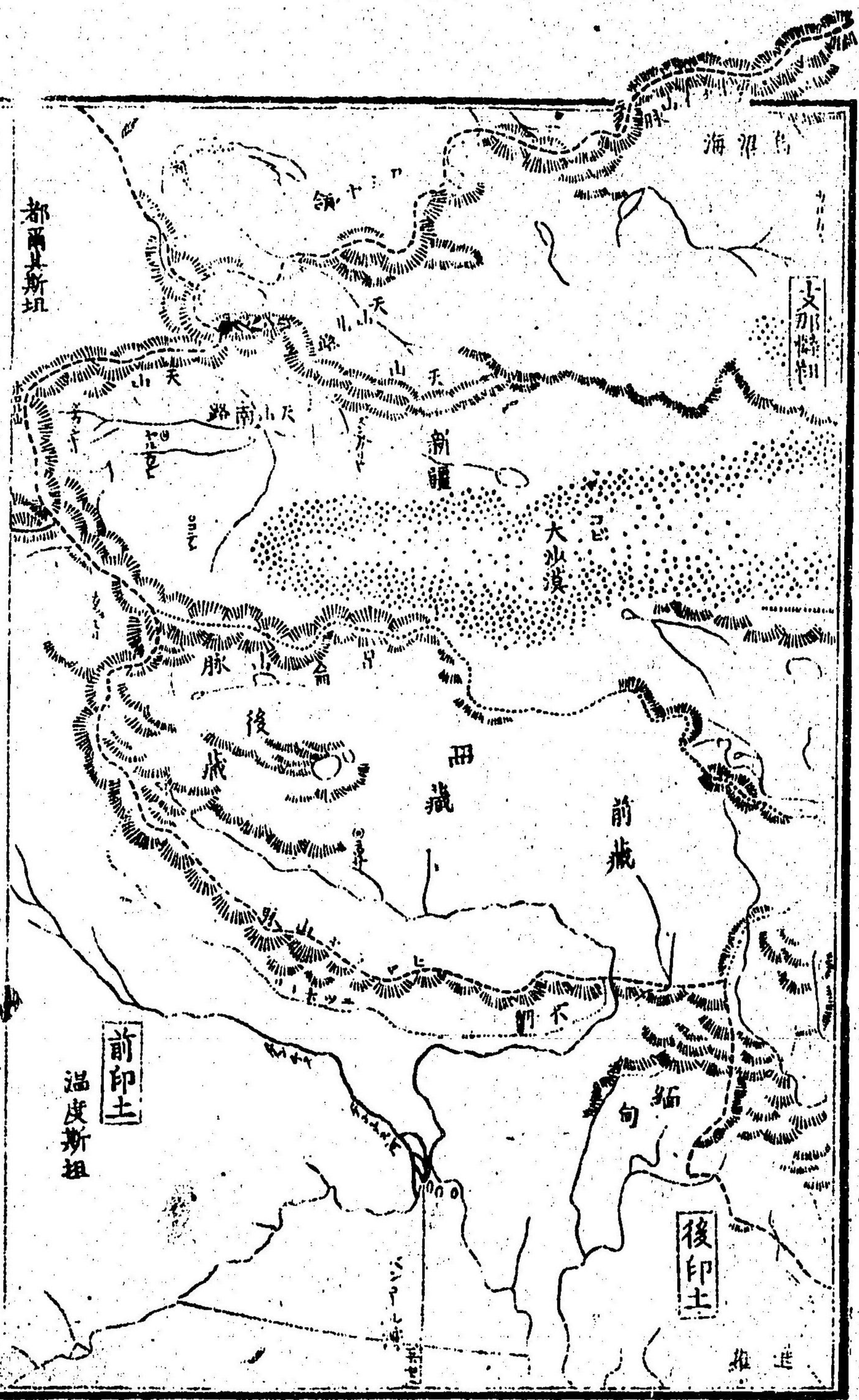
支那全圖



支那全圖

卷二

大島南洋



亞ニ次ナル所ノ大國ニシテ人口ハ之ニ二倍ス支那ノ版圖ハ大別シテ概テ之ヲ三部ニ分チ其一支那本部

支那全圖

卷二

二

大島南洋

以內元來ノ其二支那支那本部ノ北ヨリ西ニ直リ北東  
 支那支那本部ノ北ヨリ西ニ直リ北東  
 韃靼韃靼界ニ南其三西藏西藏界ニ南トス其他朝鮮  
 琉球琉球ノ如ハ又支那ニ朝貢スル所ノ屬國トス  
 各小異アリ即チ其一支那本部其二屬地滿州蒙古  
 伊犁等ヲ云其三來貢諸國西域朝鮮琉球等ヲ云  
 支那本部ハ長城以內元來ノ漢土ニシテ唐虞以降歷代  
 邦國ノ隆替英雄ノ興亡皆此内ニ在、其表面二十八万五  
 千四百方里東北ヨリ西方ハ支那韃靼ニ界シ西南ハ西  
 藏安南緬甸等ニ接シテ東南ニ海ヲ回ラシ版圖中ノ東  
 モ人口多クシテ且豐饒ナル部分トス人口三億六千九  
 方一里内ニ千二百六十萬平均又城内ノ土地ヲ一八省ニ分ツ即チ直  
 隸山東山西河南江蘇安徽浙江福建江西廣東廣西雲南

貴州湖南湖北四川甘肅陝西等是ナリ其中大小ノ都府  
 數ヲ知ラズ其最著名ナル者北京南京廣東上海等ナリ  
 地勢ハ東南ヨリ中央沃野多ク西南ハ山嶽斷列シテ許  
 多ノ大小川脈其間ニ灌漑シ水利ノ便アリ就中黃  
 河揚子江ノ如キハ亞細亞洲中著名ノ大川ナリ又國內  
 多ク溝渠ヲ穿開シテ運輸ヲ利ス其中大ナル者ハ運河  
 ト名ケ天津ヨリ平湖ニ達シ長サ二百六十余里ニシテ  
 其間黄河ト揚子江トヲ貫流ス其土功ノ廣大ナルヲ想  
 像ス可シ今ヲ距ル一十二百六十余年前隋代ノ帝此溝  
 ヲ穿ノ為ニ十數年間常ニ三萬人ノ丁夫ヲ役シ之ヲ鑿  
 通セリ一云フ又其北部ハ元代ニ於其他尚各州各郡ニ

溝渠アリ其枝流ヲ以テ  
 處々ノ村落ニ連通セリ  
 又國中橋梁ノ製作奇觀  
 ナル者アリ北京ニアル  
 所ノ者ノ如キハ長サ七  
 十丈皆大石ヲ以テ之ヲ  
 疊ク白蠟石ヲ以テ數百  
 ノ獸形ヲ彫刻シ左右ノ  
 欄干ヲ裝ル其他此國ニ  
 在テ天下ノ奇觀ト稱ス  
 ル者ハ所謂萬里ノ長城

萬里長城之奇



ニシテ秦ノ始皇韃靼地方ノ敵國ヨリ侵入ヲ防クガ為  
 メニ絶大ノ土功ヲ起シ造築セシ所ニシテ其東ハ遼東  
 山海關ノ海濱ヨリ起リ西ハ嘉峪關ニ達シ長ク五百十數  
 里ニ連亘シ其間山川ヲ横断シテ高キハ直立五十丈ノ  
 山頂ニ達シ或ハ下テ深谷ヲ亘ル城壁ノ高サ二丈五尺  
 厚サ一丈五尺其外面ハ皆四角ナル煉石堅牢ノ瓦ヲ疊  
 デ之ヲ建築シ内部ハ土ヲ以テ充塞ス上ニハ凸凹形ノ  
 胸壁有リ又壁中弓形ノ穴道及ビ小門等ヲ設ケ長サ六  
 十間毎ニ堡寨ヲ備ヘ要害ノ地ハ寨壁ヲ二重或ハ三重  
 ニ築造ス實ニ二千餘年前ノ遺物ト雖モ現今尚壞敗ス  
 ルニ至ラズ依然トシテ存セリ

國民ノ作業ニ於ケル往時ヨリ文化開ケ器械工織等ハ  
 西洋ニ先ケ隆盛ナル所ナリ又書籍ヲ印行シ及ビ磁石  
 ヲ用フル事等ノ如キ歐羅巴ヨリ邈カニ先ツテ之ヲ發  
 明セリト云フ或ハ火藥製造ノ發明モ絹帛陶器紙類ヲ  
 製スル甚ダ著名ニシテ其他産物甚ダ多シ殊ニ茶砂糖  
 生姜大黃絹帛陶器類ハ互市出港品ノ家モ眼目ト為ス  
 所ノ物ナリ

人種ハ蒙古種ニシテ身軀長大ナラズ其面平廣低鼻ニ  
 シテ頬骨秀テ肌膚黄土色ヲ帶テ氣質温和ニシテ善ク  
 勞ニ堪フ漠北韃靼ノ人種ハ風俗氣象地方ニ從ヒ各小  
 異有リ然テ素皆同種ノ者トス㊦男子ハ貴賤トナク皆

頭髮ヲ剃去シ頂上ニ少許ヲ遺シテ辮髮ヲ背後ニ垂ル  
 貴キ者ハ爪ヲ蓄ヘ寸餘ノ長サニ至ラシム女子ハ足ノ  
 小ナルヲ貴ミ少ヨリ之ヲ紫著レテ大ナラレメ故ニ  
 其形馬蹄ノ如ク殆ド歩行ス可ラズ天稟ノ身軀ヲ殘シ  
 テ奇異ノ習俗ヲ為ス一圖中ニ於テ之ヲ見ル可シ  
 國民ハ耕作蠶桑販賣漁樵ヲ勤メ殊ニ文學ヲ貴重シ勉  
 勵シテ之ヲ講習ス故ニ經史詩文ニ通シ文字ヲ知ル者  
 ヲ君子ト稱シテ尊敬シ文學有ル者ヲ撰擧シテ之ニ官  
 ヲ授ク且風俗古ヨリ禮讓ヲ重バト雖モ徒ニ虛飾ノ末  
 ヲ趨フテ細禮ニ區トシ加之數千年来君主專治ノ政  
 令ニ基キ下民ヲ駕御スルガ故ニ開化ノ風教世ヲ追テ

支那人男女風俗之圖

著襄服

著官服

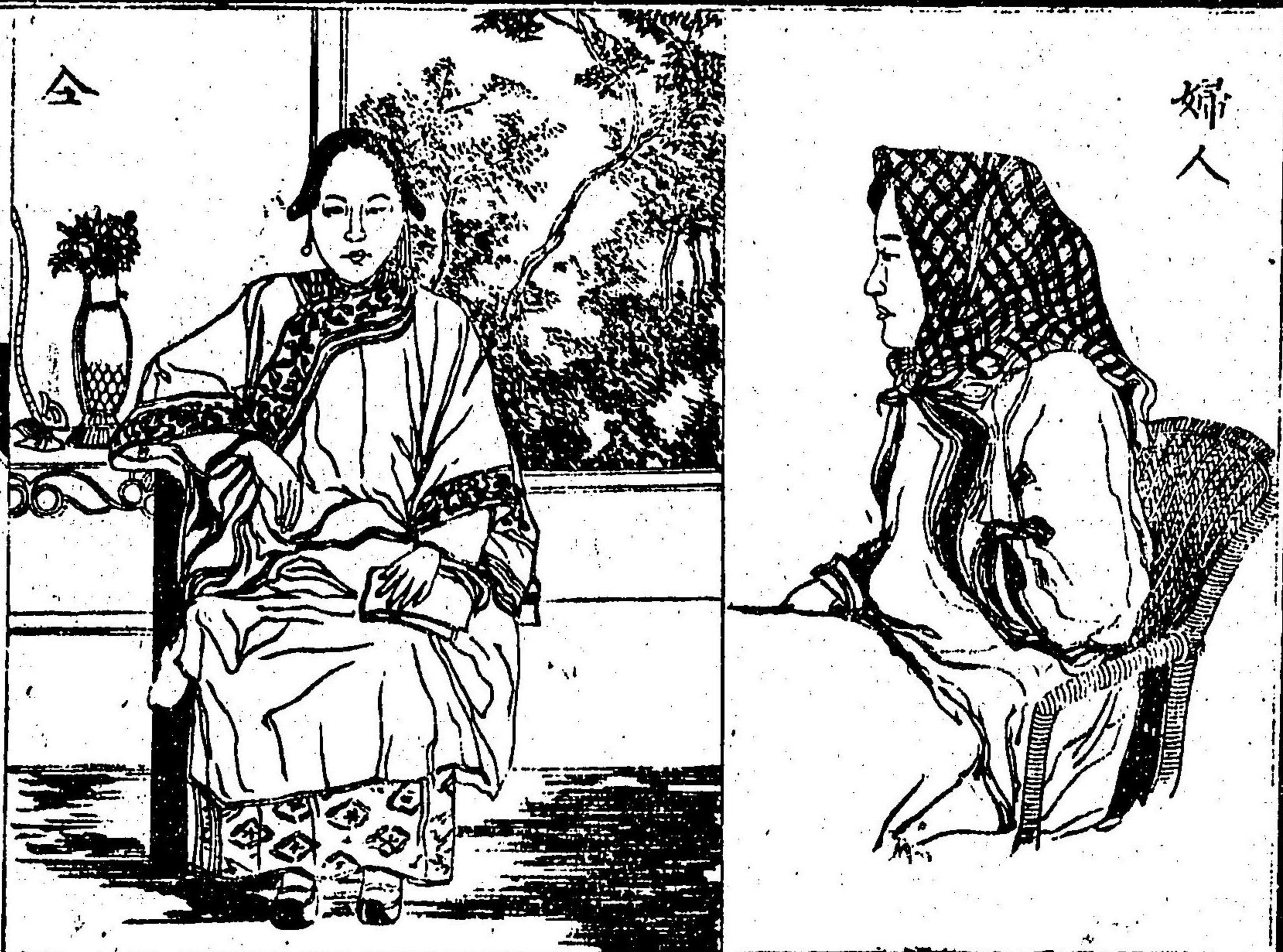


東坡詩田

卷二

大學南校

婦人



全

婦人之足

全穿屐

全穿骨

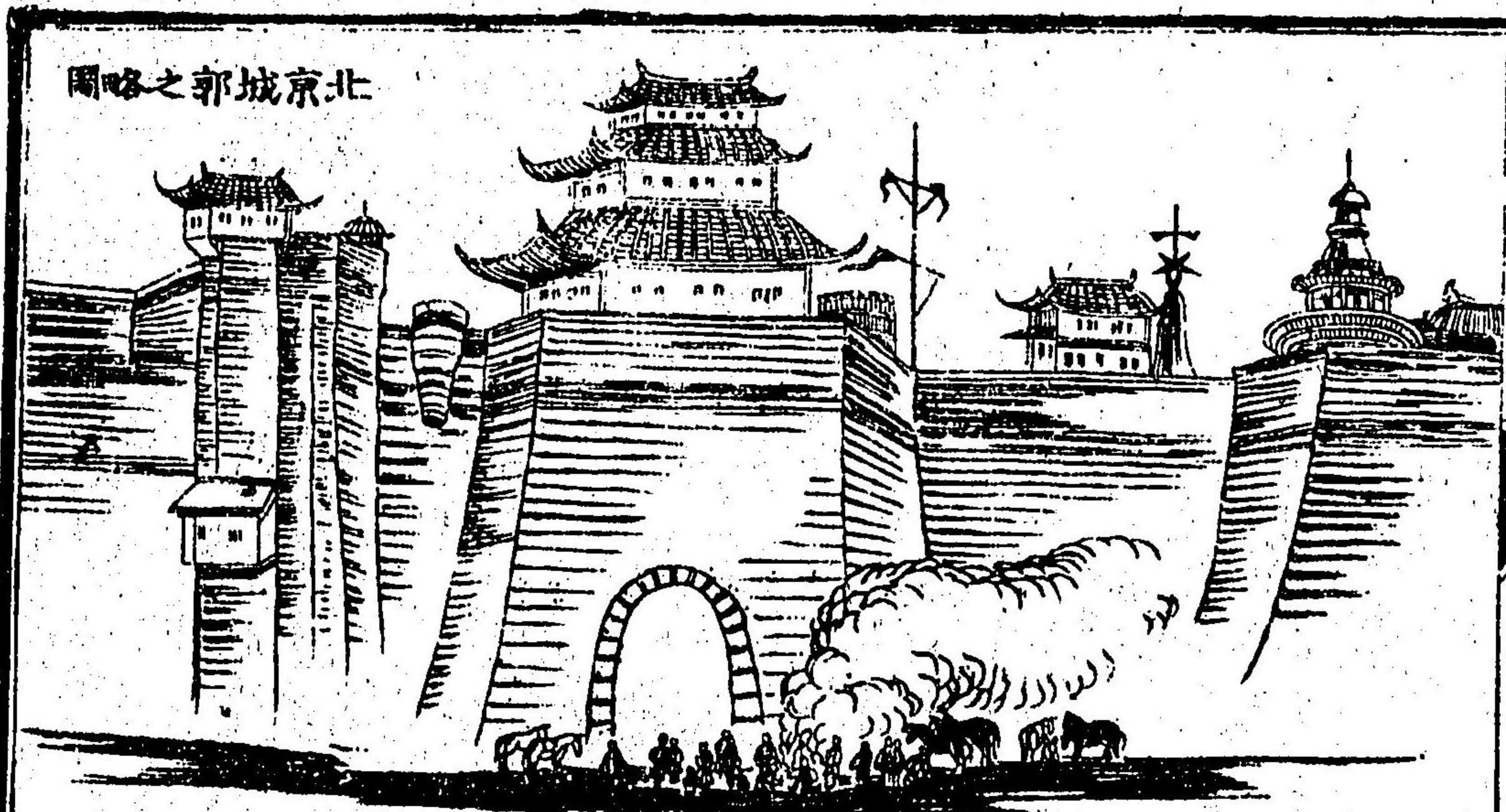


東坡志各

卷二

六

大學南校



邊巡シ國民ノ智覺モ亦隨テ消  
 滅ス且其民情一般ニ詭詐狡黠  
 ニシテ頑固俗ヲ為シ刑法酷烈  
 ナレモ罪人随テ多ク残忍ノ風  
 習言フニ忍ビザル者アリ又古  
 ラ貴ミ今テ賤ミ自ラ尊大ニシ  
 テ中華中國ト稱シ外國ヲ視ル  
 夷狄禽獸ノ如ク屢信義ヲ外國  
 ニ失ヒ其汙辱ヲ蒙ルト雖モ依  
 然トシテ舊習ヲ固守シ海外ノ  
 形勢ヲ察テ自ラ一變スルヲ知

ラバ故ニ國勢振ハズ政令行ハレズシテ數千年前ノ開  
 化ノ域ニ止リ進歩セザルノミナラズ次第ニ却步シテ  
 其人情風俗ノ日クニ衰頹スルヲ見ル○支那人ハ風俗  
 賤陋ナリト雖モ其善ク勞苦ニ堪フルヲ以テ洋人之ヲ  
 雇テ奴隸トシ東洋諸邦一般ニ之ヲ使役スル者多シ又  
 印度地方ニ於テ支那人ノ遷居シテ市街ヲ為スモノ  
 夥シ

國帝ヲ天子ト稱シ政府ノ主宰トシテ其權際無ク政  
 令法度皆民ト咨謀セバシテ之ヲ特裁ス其下ニ百官ヲ  
 備具シ殊ニ四名ノ大臣内三人必滿州人ヲ用フ及ビ四十余名ノ衆  
 政官アリテ諸務ヲ分司シ又貴重ノ學士有リテ政令ヲ



常否ヲ監察ス朝廷ヨリ各府ニ至ルマデ貴重ノ官員一  
 萬ニ下ラズ其他官吏ノ數甚ダ冗多ナリ皆嚴密ナル試  
 業ニ因テ人才ヲ選舉シ官ヲ授ケ或ハ鎮臺縣令等ヲ命  
 之ヲ諸方ニ分遣ス然ル其試科及第ノ法概テ迂疎ノ  
 論策等ノ以テ只文章ノ一科ヲ試ミ百般實踐ノ職ニ任  
 不故ニ目前有用ノ學ニ於テハ皆之ヲ試ガルニ同ジ○  
 國內ノ兵備ハ韃靼地方ノ屯兵ヲ除クノ外總數八十二  
 萬九千有リテ之ヲ四部ニ大別シテ其中滿州人及蒙古  
 人ノ隊ヲ以テ精兵トス 或ハ云フ現今ハ  
六十萬ニ過ズト 其他海軍河軍  
 等許多有リト雖モ都テ兵制器械船艦等固有ノ舊法ヲ  
 守リ實用ニ適スル者少ナシ○全國ノ收額大半米穀ヲ

用ソト雖モ之ヲ貨幣トシテ算スル時ハ一歲ノ總數三  
 億零九百二十七萬弗ニ下ラズ

京城ノ北京ト名ク順天府ニ在リ國帝ノ都城ニシテ西

經二十三度十六分 緯林ヨリ東經百  
十六度二十九分 北緯三十九度五十

四分 我陸奥盛岡ト大  
略緯度ヲ同クス 氣候ハ夏月暑氣烈シク 寒濕儀九  
十度前後

ニ昇 又八月ヨリ冬月ニ至テハ河水堅氷ヲ結ブ人口繁  
盛ニシテ大九二百五十萬ト云フ 或ハ百六七 其數確定  
十萬トス

シ難シト雖モ英京倫敦ト共ニ世界中ニ於テ最モ人口

多キ都府ト稱ス外郭ハ所々ニ樓門ヲ穿テ城壁ノ高キ

三文餘厚サニ丈アリ府内ニ華麗ノ屋宇學校寺院樓閣

庭園多シ殊ニ帝居ノ如キハ宮殿樓閣峻宇彫梁ヲ以テ

之ヲ壯觀ニシ其間池水ヲ灌漑シ花木香草繁殖シテ極  
 メテ華麗ヲ盡セリ又試場ノ如キハ其中無數ノ小室ヲ  
 區別シ造構殊ニ廣大ナリトス街衢ハ方正ニシテ長闊  
 ナルモノ多ク 鞆鞆街ト名クル 屋宇ハ皆矮ク過半平屋  
 ニ造ルト雖モ其中亦雅趣風致アル者少カラズ且道路  
 ノ熱鬧四民ノ往來衆多ニシテ市店ノ雜沓スルト他邦  
 ニ比類ナキ所ナリ其他許多ノ外坊有リ亦麁惡ナル屋  
 宇甚多シ居民貧窶ノ氣象ヲ現シ街上乞食ノ夥シキト  
 他邦ニ曾テ見ガル所ナリ此都府周圍方正ニシテ大凡  
 八九里アリト雖ドモ園地空隙多ク土地ノ大サニ比ス  
 ル時ハ人家稠密ナラズトス

南京ハ支那ノ舊都ニシテ北京ニ對スル一大都會ナリ  
 揚子江ノ南岸ニ瀕シ其江口ヨリ九十四里ノ處ニ在リ  
 北緯三十二度二分大略薩摩ノ北端ト緯度ヲ同クス西  
 經二十度五十一分外郭ノ高サ四丈廻リニ十五ノ城門  
 ヲ備ヘ其周圍七八里アリ人口百万 或云現今ニシテ人  
 家丘陵ニ彌リ造營セリ現今ハ兵乱ヲ歷テ殆ト衰微  
 シ郭内三分ノ二ハ空地アリト雖モ貿易繁盛シ華麗ノ  
 屋宇寺院堂塔多シ且文華風流ノ地ニシテ學者文人等  
 多クハ此地ニ住ス家屋開雅ニシテ街路清潔佳良ノ市  
 店書庫書舖多シ又此地ハ紙墨陶器類ヲ製スル甚精工  
 ナリ花亦盆栽ヲ培養スル殊ニ巧ニシテ外人モ亦之ヲ

賞、又大ナル絹帛製作震等アリ。○此地ニ有名ナル陶器ノ高塔ハ眺ノ永樂年間ニ建立ス其高廿二十六丈一尺九層ヲ累テ一層毎ニ華麗ノ室アリ頂上ニ登ル時ハ府内ヲ脚下ニ望下シ遠眺ノ景色甚美ナリト云、其製造外面全ク明代ノ陶器ニシテ此地方ノ一奇觀ナリシガ近年長髮賊ノ兵變ニ罹リ消亡スル所トナレリ。○其他國內繁盛ノ都府許多有リト雖モ今之ヲ略ス。支那海岸ノ交易場往時ハ止、廣東ノモナリシガ近年ニ至リ西洋諸國ノ為ニ開キタル海港都テ十三家日ニ月ニ繁盛ニ至リ其貿易ノ總數毎歲輸入ノ額一億一千四百七十餘万弗輸出額一億一千一百餘万弗ニ下ラズ殊ニ

英國東洋ノ貿易ハ支那ヲ第一トスル所ニシテ其運輸ノル所甚夥シク他ノ諸邦ヨリ出入スル所ノ總數ヨリモ大ナリ其交易場ノ著名ナル者ヲ下ニ舉ゲ

支那ノ產物茶ヲ以テ第一トス英船ノ輸出スル所毎歲一億一千三四百万斤其價平均五千五百六十萬弗ニ過ク茶量ノ大ナル國益ヲ為ス甚多シト雖氏大略之ヲ鴉片ニ失フ歎ス可キノ甚シキナリ鴉片ハ印度ニ産シテ英船ノ毎歲輸入スル所其數又甚ク夥シ近世ハ其禁ヲ廢止シ條約書千八百六十年附錄シテ公然之ヲ販賣ス毎歲英商ノ輸入スル所六百百餘函其價大約四千八百四十餘万弗ニ下ラズ七八

年前算ス其國民ノ沉溺スル者多キヲ知ル可シ用  
 ル所トリ法ハ太キ烟管ヲ用テ燈火ニ附シ偃臥シテ其烟ヲ  
 喫ス之ヲ用ル時ハ精神恍惚トシテ眠ルカ如ク醉  
 ルガ如ク其味忘ル可ラス故ニ一度之ヲ嗜ム時ハ  
 健剛ニ害アルノミテテ大貧困ニ陥リ衣食ヲ缺ト  
 雖モ終身之ヲ廢止スル能ハズト云フ支那國民目  
 政府モ亦之ヲ禁ズル能ハズ故ニ英國ニ於テモ亦  
 其毒ノ知ルト雖モ之ヲ大酒ノ害ニ比レテ其毒ノ  
 有無ハ之ヲ用ルノ多少ニ因ルニシテ又其消費  
 ノ嗜ム所ノ大利益ヲ防グ之ヲ禁ズル能ハズト云フ  
 我國國民未ダ陰雨セザルノ網羅巨レク戒心ス可キ  
 所也

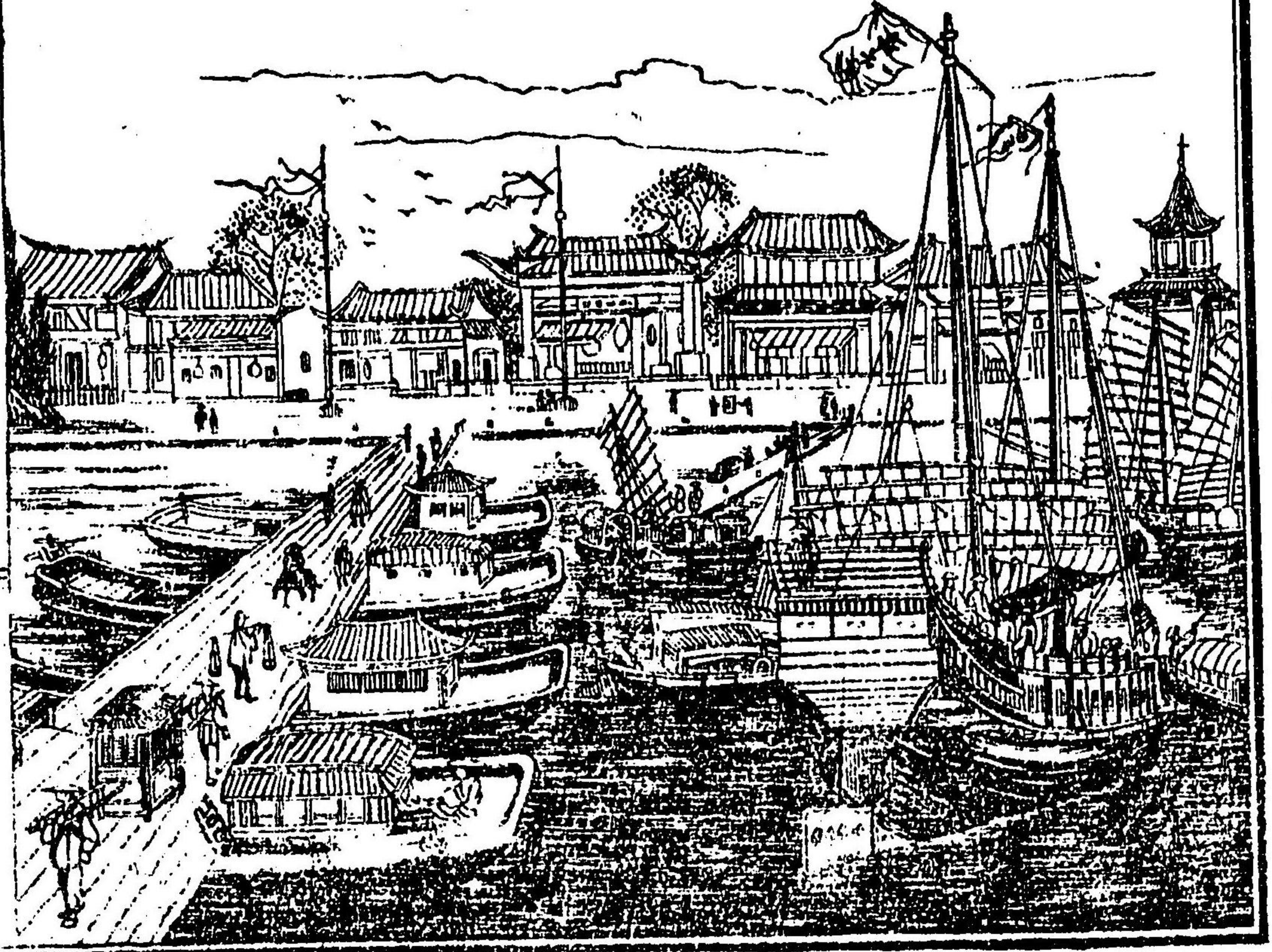
上海ハ南京ノ南七十餘里ニ在リ長昔ヨリ海路大凡揚  
 子江口ヨリ東流ニ沿テ沂ル此地ニ千四年前始メテ吳

國ノ為ニ開キタル比ハ人烟甚ノ稀ナリレガ近年ハ貿  
 易頓ニ繁盛ニ至リ人口五十万ニ下ラズ支那貿易場ノ  
 第一ニシテ大略此地ノ出入他ノ十二港ノ總數ニ匹敵  
 ス帛類紙類及家具百貨及食料等ヲ賣ル市店相接シ道  
 路雜沓甚レ歐羅巴人ノ家屋ハ清潔ナレハ國人ノ家至  
 ハ皆矮ク市街狭クシテ汗穢ナル處多ク夏月ハ殊ニ臭  
 氣甚レクシテ人ノ健康ヲ害スル少カラズ又諸方ニ溝  
 渠ノ便有リ運河ニ通ジテ内地ノ運輸貨物ノ出入甚  
 盛ナリ初メテ此地ニ至ル者街衢ノ熱鬧舟楫ノ繁多支  
 那官人ノ金鼓ヲ鳴シテ往來シ婦人ノ足ノ纖小ナル等  
 見ル所盡ク土風ノ奇異ナルヲ怪ム可シ○天津ハ北京

ノ東南、三十三里北江ノ河口ニ倚リ流ニ沿テ沂ル一二  
 十七里其南岸ニ在ル川港ナリ氣候ハ寒暑共ニ甚シク  
 夏日ハ寒温儀百六度ニ達スル一有リ冬月ハ河水常  
 堅氷ヲ結ビ二月ニ至リ消セズ人口百万有テ繁盛  
 都府ナレドモ市街概テ汚穢ナル所多シ此港ハ十年前  
 ヨリ英國ト通商ノ為メ之ヲ開キ次第ニ各國ノ商船輻  
 輳スト雖モ貿易甚盛大ナルニ至ラズ此地外國人居住  
 スル者少ナカラ  
 今年仲夏ノ比口積末ノ事故ヨリ此土ノ探夷ヲ主張  
 スルモノ黨ヲ結ビ佛蘭西人ノ男女二十余人ヲ屠殺セ  
 リ此ニ於テ○○○○○○○○○○○  
 ○寧波ハ上海ノ南浙江ノ  
 海灣ニ在ル河港ニレテ河流ヲ湖ルテ五里人口三十八  
 萬市街華麗ニシテ國人ノ富商此地ニ多シ皆船舶ヲ有

シ印度地方ニ貿易  
 ス堅固ノ外郭ヲ周  
 ラシ寺院高塔等壯  
 麗ナル者アリ又絹  
 帛ノ製造盛ニシテ  
 洋船ノ出入少ナカ  
 ラズ氣候ハ冬月寒  
 冷ニシテ池澤堅氷  
 ヲ結ブニ至ル○厦  
 門ハ福建ノ南岸ニ  
 傍テ臺灣ノ對岸ニ

天津埠頭之圖



在リ島ノ大サ周回十里島上ニ府ナリ港口又別ニ小島  
 アリ之ヲ擁蔽シテ碇泊一便ス香港ハクコンヲ距ル大凡百廿余  
 里土地清潔ナレ凡瘠土ニシテ食料ノ蔬菜多クハホル基キ臺ダイ  
 ニ仰グ人口二十七万貿易盛ナリ多ク支那人所屬ノ本  
 國船ヲ以テ諸方ニ運輸ス其大ナル者八百噸ニ至ル大  
 凡支那人商家ノ巨豪ナル者此地ニ多ク自ラ許多ノ本  
 國船ヲ有シテ百貨ヲ四方ニ運輸シ印度及東洋諸島ニ  
 往来スル者アリ市街華麗ナラズト雖モ富豪ナル國人  
 ノ巨屋多ク邸第園地儘見ルベキ者アリ  
 廣州府又廣東ト稱ス珠江ニ瀕シテ其江口ノ北三十余  
 里ニ在リ北緯二十三度氣候温暖ニシテ霜雪稀ナリ夏

月ハ寒温儀大略八十度ニ降ラズ六七ノ候或ハ九十  
 度ヨリ百度ニ至ル人口大凡百万零二千其中大略四  
 分ノ一ハ舟ヲ以テ家トレ水上ニ浮住ス都府ハ珠江ノ  
 北岸ニ傍テ市街丘陵ニ連リ東ヨリ北ノ方ハ山峰兀出  
 シ景色頗ル佳ノリ又城堡アリ内部ハ東西ニ亘リ市街  
 ヲニツニ分ツ其北部ヲ舊地トシ南部ヲ新地トス人家  
 多クハ平屋ニレテ街衢六百ヲ数フト云フ此兩部ヲ圍  
 ミタル外郭ノ高サ二丈ヨリ四丈ニ至リ大砲ヲ備ヘ十  
 二ノ城門有リ夜ハ之ヲ鎖シテ出入ヲ禁ス市中曠闊ノ  
 遊覽場ニ乏シク人家ハ庭園等ノ隙地多クレ凡皆其主  
 ニ屬シテ他人漫リニ入ル事ヲ得ス貧困ナル人家亦少

カラス冬日ハ失火シテ焼亡スル者多シ○市中溝渠多クシテ舟楫ヲ通入許多ノ石梁ヲ架シ其形狀屈曲シテ奇異ナル者アリ又佳厩ノ市店アリテ多ク書籍ヲ鬻グ寺院百二十箇學校十四所アリ常ニ許多ノ生徒羣集ス列ニ三十ノ小學ヲ設ク府内製造ノ諸品多シ就中絹帛ヲ織ルカ如キハ常ニ工人一萬七千ヲ役使ス其他銅鐵彫刻ノ諸器品ヲ製ス街上繁華ニシテ頗ル雜沓ヲ極ム○二十八年前途ハ西洋商船ノ貿易支那ニ於テ唯此府ノミトス故ニ當時貿易繁盛アリシガ鴉片ノ乱後別ニ四港ヲ開クニヨリ此地稍衰フト雖モ尚小貿易盛ニシテ其出入大略ト余年前ニ同ジ

西洋商船ノ入港スル毎歲四百五十艘ニ下ラス

出港品ノ眼目ナル者茶生絹絹帛銀陶器砂糖其他藥品食料製造器具等數多シ入港品ハ布羅沙鐵銅錫等ノ金屬時辰儀等ノ器物ヲ主トス○珠江又廣東河ト号ス居民常ニ水上ニ浮ビ船居スル者頗ル多シ大小ノ船舶其數四万ニ下ラズ大ナル者十三間余ニ至ル其中ヲ數室ニ別テ更ニ寬闊ナル者有リ各船皆一家ヲ為シ閩族奴婢ヲ栖息スルノミナラズ花柳樹竹ヨリ鶏犬豕羊ニ至ル迄一ノ備ハラザルナシ又往來スル處ハ舟ヲ編列シテ道路ヲ為シ百貨ヲ鬻グ店アリ現ニ一部ノ市街ヲ為ス此船居ノ人口幾ド三十万水上ニ生レ水上ニ長シ終身陸地ヲ踏マズシテ死スル者幾萬タルヲ知ラズト云

此船居ノ風俗支那ノ諸方○珠江ハ幅廣クシテ底深  
 在リ又後印度ニ盛ナリ  
 都府ノ前面ニ於テ千噸ノ船ヲ泊ス可シ然レドモ入  
 津ノ洋船ハ下流六里ヲノボルト云フ處ニ碇泊シ支那  
 ノ小船ヲ以テ貨物ヲ運輸ス河流ノ中島嶼多シ處々ニ  
 炮臺ヲ築テ守衛ヲ備フ二十九年英河口ニ傍フテ香  
 港島及ビ澳門ニ達ス其間岸上岩石聳ニ樹竹秀テ堂塔  
 人家斷續隱見シテ景色殊ニ愛ス可シ此邊南宋ノ終リ  
 幼帝入水ノ古戰場ナリ  
 香港ハ廣東ノ河口ニ在ル所ノ小島ニシテ長サ四里餘  
 幅三里ニ滿タズ全島岩石多シ北岸ニ傍テ港ノリ港内  
 廣深ニシテ地勢亞細亞第一ノ碇泊場トス府ヲ維多利

亞ト名ク人口十二萬五千大略支那人ナリ其四分一  
 此地鴉片戦争ノ和議ノ後永ク英領ニ歸シ英國ヨリ鎮  
 臺ヲ置テ之ヲ管轄ス常ニ數多ノ軍艦ヲ繫ギ支那海警  
 衛ノ要地トス長崎ヨリ海路○澳門ハ廣東ノ海岸ヨリ  
 突出シタル半島ト相接ヒシ島上ニ府アリ廣東府ヲ距  
 ル廿九里百十四年前ヨリ葡萄牙ニ屬シ今ニ至リ其管  
 轄ニ歸ス人口五万アリ近世ニ至リ貿易漸ニ繁盛ナラ  
 ス  
 支那海岸ノ屬島許多アリト雖モ其中大ナル者臺灣理  
 州トス臺灣ハ二百年前鄭成功ノ據守セシ處ニシテ  
 福建ノ東南岸ニアリ海峡ヲ隔ル四十余里ニ過ギズ其



長サ九十八里幅三十余里山脈南北ニ亘リ全島ヲ中分  
 ス其西部ハ支那ニ屬シ東部ハ土人ニ屬シテ處々ニ村  
 落ヲ成シ風俗甚卑陋ナリ全島人口ニ百万余其中支那  
 人五万ニ過キズ氣候暖熱ニシテ草木繁茂シ果物穀類  
 撞腦等ヲ産ス○瓊州島ハ廣東ノ海角ヲ離ル、僅ニ七  
 里東京灣ニ在リ大サ臺灣ヨリ差小ナリ氣候暖熱ニシ  
 テ産物多ク又金礦有リ内部ハ土人ニ屬シテ各部落ヲ  
 為シ海岸ハ支那ノ居民海賊ヲ為ス者多ク風俗甚惡シ  
 支那ハ最舊國ニシテ天竺及ビ亞細亞土耳其ノ地  
 方ト共ニ上古ヨリ人民繁殖セルヲ其孰カ先ナル  
 ヲ知ラズ堯舜ノ世今ヲ距ル四千餘年前ニ在ト雖

已ニ他邦ニ先文物開發明多ク見可シ之ヲ西洋年代  
 ニ比較スルニ羅馬建國東周桓王ノ世ニ在リ歷山  
 王ノ盛衰周ホ七國ノ時トス英佛諸國ノ如キハ當  
 時尚野蠻猛獸ノ巢窟ニシテ邦國ヲ為ニ至ラヌ又  
 秦漢ノ世毎ニ北邊匈奴ト戦フ匈奴ハ蒙古ノ野蠻  
 ニシテ紕支那ヲ侵セシノミナラス魯西亞ヲ横行  
 シテ深ク歐羅巴ニ侵入シ佛蘭西疆内ニ至リシモ  
 ノナリ又晉五胡ノ乱以來蒙古地方ノ人種次第ニ  
 域内ニ侵入シテ邦國ヲ建テ其大ナル者遼金等ノ  
 如キハ支那本部ノ大半ヲ蠶食スルニ至リ元朝ニ  
 及テハ遂ニ支那全國ヲ併吞シ且亞細亞州ノ大略

ヲ平定シテ其餘勢日本ノ西邊ヲ侵セリ匈奴及ニ  
 ノ一尚蒙古ノ令ノ清國モ亦蒙古ノ一部ニシテ滿  
 條下ニ詳ノリ元ノ太祖  
 州ヨリ侵入シ二百十年前明ヲ滅シテ鞏鞏鞏鞏地方ト  
 共ニ支那全國ヲ領シ都ヲ北京ニ定ム元清兩朝共  
 ニ他國ノ人種ニシテ支那ノ國帝ト為リ全國ヲ領  
 ス故ニ法令制度隨テ變革シ風俗古ニ異ナル者有  
 リ辮髮窄袖等ノ如キ即是ナリ然レ而朝共ニ支那  
 ヲ領スルノ後チ其風習ニ漸染シ隨テ外國ヲ蔑視  
 シテ夷狄禽獸トス頓ハリルノ甚シキナリ都テ支  
 那ノ國勢ハ天竺ニ等シク屢隣國ノ侵掠ヲ蒙リ終  
 ニ其併吞スル所ト為レリ○清國近年ニ至リ數英

國ト戰爭シ毎ニ敗績シテ國威ノ減シ盟約ニ背キ  
 外國ノ侮ヲ招ク少カラズ蓋初度ノ戰ハ三十一年  
 前ニ在リ從來支那ノ官吏私ヲ行ヒ英人ヲ蔑視シ  
 テ倨傲ノ所置多ク林則徐カシム廣東ノ督スルニ及ビ鴉  
 片數年函ヲ燒盡シテ罅隙ノ開ク故ニ英國ヨリ軍  
 艦ヲ發シ天津ニ赴キ數所ノ城郭ヲ陷ル後遂ニ清  
 國ヨリ和ヲ乞ヒ償金二千一百万弗ノ出シ香港ヲ割  
 テ永ク英ノ領地ニ歸レ更ニ五港ヲ開テ通商ノ地  
 ト為スヲ聽ス廣東廈門福州寧波上海是ナリ其後  
 十七年廣東ニ於テ支那雇奴ノ英船ニ在ル者ヲ支  
 那ノ官吏恣ニ捕獲セシヨリ遂ニ兵端ヲ開キテ支

那人英ノ商館ヲ燒ク故ニ英ノ軍艦亦處々ノ炮臺  
 ヲ毀チ廣東ヲ燒夷フニ至ル此ニ於テ清國又許多  
 ノ償金ヲ出シ改テ條約ヲ結ビ和ヲ講ヤリ乎一年  
 前千八百五十九年更ニ改正シタル條約ヲ北京ニ於テ重  
 修ノ為ニ英ノ使節天津ニ至ル支那人欺テ之ヲ江  
 中ニ進入ヒレメ不意ニ襲撃ヒシニヨリ英人死ス  
 ル者多ク使節モ幾ニ身ヲ以テ脱スルニ至レリ此  
 時佛國ノ使節モ亦共ニ此難ニ罹ルニ因リ其翌年  
 英佛合同シテ二萬ノ兵ヲ發シ軍艦ヲ以テ直ニ大  
 津ノ港ニ入り上陸シテ滿州ノ兵ト戰ヒ大ニ之ヲ  
 敗リテ大沽ノ炮臺ヲ陥リ遂ニ軍ヲ進メラ北京ニ

有ノ廣東中ノ有  
 有ノ廣東中ノ有

通リ屢滿兵ヲ敗リ北京ノ帝居ヲ燒ク此時清帝  
 已ニ滿州ノ地方ニ遁逃シ其弟恭親王和ヲ英佛ニ  
 乞テ一千二百萬弗ノ償金ヲ出シ前ニ開キタル五  
 港ノ外更ニ牛莊登州台灣潮州瓊州等ノ八港ヲ開  
 クニ及ベリ其他迫來内國ノ形勢ハ諸處ニ盜賊蜂  
 起シ常ニ平穩ノ年少ナク其最大ナル者ヲ長髮賊  
 ト稱シ二十年前ヨリ江南ヲ煽動シ其勢猖獗ニシ  
 テ自カラ王号ヲ稱スル賊魁多ク終ニ南京ヲ陷イ  
 レ太平王ト稱スル者此ニ都レ近隣ヲ奪掠メ其凶  
 燄審波上海ノ邊ニ及ビ十餘年ヲ經テ平グル能ハ  
 ザリシガ英米ノ士官支那政府ノ兵ニカテ裁セ終

ニ之ノ鎮壓スルニ至レリ

○支那鞏固

元來鞏固ト名クル地方ハ支那及印度西藏ノ北西  
 比利亞ノ南東ハ日本海ヨリ西裏海ニ達スル  
 亞ノ中央ニシテ東西大約一千五百里ニ連亘スル  
 地方ノ總稱トス其中天山以西ノ部ハ支那ニ屬セ  
 る之ヲ獨立鞏固ト稱ス其他伊犁蒙古滿州朝鮮等  
 皆支那鞏固ト号シ支那ノ版圖ニ屬ス  
 而亞領北方ハ阿爾泰山ノ連山駢列シテ魯西亞ノ國  
 界ヲ為シ南ハ崑崙山脈西藏ノ境界ヲ隔ラ中間  
 而ヨリ天山ノ群峯連綿内地ニ且リ面積五十万三

其間曠漠ノ平原多ク間ク膏腴ノ地有リト雖モ所  
 謂戈壁或ハ瀚海ト名クル大沙漠有リテ東西五百

餘里ニ跨リ南北ニ百里ヨリ二百七十里ニ達ス  
 又瀕澤鹹湖蒙ニニアリ各地部落ヲ分チ村落ニ住  
 スル居民アリ又水草ヲ逐テ轉居スル野蠻多ク人  
 口土地ノ大ナニ比スレバ甚ハダ寂寞ナリ其教確  
 定シ難シト雖モ大略二千万前後ト云フ各地許多

ノ異教ヲ奉ズル者有リト雖モ元ノ太祖興リテ以  
 來一般ニ佛教ヲ崇ブノ地トス  
鞏固ノ名元來本文  
 謂フ所ノ如シト

雖モ時トシテハ蒙古ヨリ以西  
 耳其斯坦ノ地方ヲ指スコトアリ  
 滿州ハ支那ノ東部ニシテ日本ノ對岸ニ在リ地勢ハ東

滿州人風俗之圖



北興安嶺ノ山脈聳エ河流ハ黒龍江珠ニ著名ノ大河ニ  
 レテ其下流ハ混同江ト稱シ尼哥勞斯科ノ海峡ニ注ク  
 滿州ハ清朝ノ本國ニシテ全ク其版圖ニ屬セシガ漸ク  
 魯西亞ノ蠶食ヲ被リ又十年前ヨリ黒龍江ノ南海岸ノ  
 地方朝鮮ニ接シテ又魯西亞ノ版圖ニ歸ス故ニ支那ニ  
 屬ル蒙大略其半ニ過ギス○主府ヲ奉天府ト号シ支  
 那帝ノ支族ヲ封レテ王トシ官人皆滿州人ヲ用ヒ國內  
 ノ政務軍事等ヲ管轄ス言語文字皆支那ト異リ此地又  
 遼東ノ主府ニシテ北京ノ東北百五十六里ニ在リ周圍  
 堅固ノ壁壘ヲ回フシ其中又數重ノ城郭ヲ設テ帝族及  
 副王ノ居館宮殿アリ人口五十万アリ郭外ノ市街ハ

殊ニ繁盛ナリ此地清帝ノ祖先明朝ト連戦シ終ニ支那ヲ併呑マシ迄数代都ヒシ蒙ニシテ奕世ノ宗廟此地ニ在リ十年前英佛ノ兵北京ニ逼リタル時清帝遁逃シ又シク此府ニ止マレリ○吉林<sup>キリン</sup>ウラハ滿州南部ノ首府ニシテ又清帝支族ヲ封シテ王トス滿州陸軍屯衛ノ蒙ナリ

**高麗** 又朝鮮ト名ク滿州遼東ニ接シテ海中ニ突出シタル長口大凡二百里幅六十餘里ノ半島ヲ云フ其海角對馬<sup>シマ</sup>ヲ距ル纔ニ十一里餘ニ過ギズ地勢山脈多ク肥田沃野アリ人參ヲ以テ產物ノ第一トシテ其他良材穀物烟草絹帛ヲ産ス○風俗及ヒ技藝大略支那ニ同シク文學ヲ

高麗ニシテ  
ハシムル  
是ノ學ヲ

好ミ漢文ヲ講習スル者多シ又本土固有ノ文字アリ○國內ヲ八道ニ分チテ主府ヲ京畿道ト稱シ國ノ中央ニ位ス又<sup>ハ</sup>ハ<sup>イ</sup>府ハ東岸ニアリ其他海港及府城處ニアリ總テ市街人家ノ製作支那ト同クシテ差粗畧ナリ衣服ハ支那ノ古製ヲ用ヒテ辮髮ヲ垂レズ人種モ亦大略同種ナレドモ身軀長大ニシテ性質更ニ遲鈍

○此國上古ヨリ土人ノ邦土ヲ拓キタルモノ其年代ヲ詳ニヒズ支那ノ封ヲ奉ケ國ヲ建ル者<sup>箕子</sup>ヲ以テ始トシ初メテ朝鮮ノ号有リ其後國內乱レ衛滿ト云フ者之ヲ平定シテ君位ニ登リ其子孫ニ至リ邦土分裂シテ三トナル故ニ亦三韓ト稱ス其後新羅ノ一部ニ韓ヲ滅シ

テ國內ノ一姓シ後又高麗ノ王氏之ヲ七シテ代立ス故  
ニ高麗ト号ス其他奕世尚數次ノ沿革有リ之ヲ略ス○  
此國古代ヨリ 皇國ニ朝貢シ百工ノ技術等ヲ傳ヘシ  
テ少ナカラズ又屢日本ヨリ之ヲ征討セシテ有リ千六  
百七十年前 神功皇后ノ親征及ビ迄クハ豊太閤ノ討  
伐ノ如キハ皆人ノ能ク知ル所ナリ

**蒙古**ハ北西比利亞ニ接シ南支那本部ニ界シ東滿州ヨ

リ西伊犁ニ跨リ廣大ナル平原ノ地ニシテ其中戈壁ノ  
大沙漠東西ニ蔓延シ土地ヲ二部ニ別ツ其長城以外沙  
漠ニ至ル部分ヲ内蒙古ト稱シ沙漠ト阿爾泰山脈ノ中  
間ニ在ル者ヲ外蒙古ト稱ス地方部落ヲ分チ各汗王族

ナ有リテ之ヲ領ス都テ外蒙古ノ人種許多ノ區別レ  
氏喀爾喀人ト名クル種類衆多ナリトス多クハ水艸ヲ  
逐テ轉徙シ氈帳ニ栖息シテ馬肉ヲ食ヒ鮮酪ヲ飲ミ勇  
悍ニシテ騎馬ヲ好ム又村落ヲ為シ街坊ニ住スル者  
リ支那ノ管轄ニ歸ス皆滿州ノ土人ノ如ク古來辮髮ヲ  
蓄フ國內蒙々ニ支那ノ戍兵ヲ置ク所アリ○多倫諾爾  
府ハ滿州ニ近ク内蒙古中ノ最モ人口多キ都府トス市  
店佛堂寺院許多アリ又魯西亞内地ト貿易繁盛ニシテ  
土産絹布銅鐵ノ製造品多ク又佛像佛具ヲ造ル縣ノ内  
地諸府ニ輸出ス○カラコルムハ往時成吉斯汗ノ都ニ  
シ處ニシテ外蒙古ノ中央ニ在リ○買賣城ハ西北利亞

國界ノ山中ニ在リ  
 此地ニ於テ魯西亞  
 内地ノ貿易盛ナ  
 リ府内ノ居民殆ド  
 男子ノミニシテ女  
 子至テ少ナシ○カ  
 ルカ府ハ前兩府ノ  
 間ニ在リ喀爾喀地  
 方第一ノ都府ニシ  
 テ鎮臺及ビ高僧ノ  
 居宅アリ府中寺院

キヤクタニ  
 於支那ノ隊  
 商魯西亞人  
 ト貿易ノ圖  
 此地魯西亞ニ  
 屬スト雖モ買  
 賣城ニ接近シ  
 テ國界ニ在ル  
 ガ故ニ此ニ出  
 ス



及ビ大ナル佛教ノ學校アリ

蒙古人ハ上古ヨリ遊牧ノ野民ニシテ其始ヲ詳ニ  
 セズト雖モ二千餘年前已ニ亞細亞州ノ内地ニ住  
 匈奴ハシ羅シ匈シ名ト名ケテ隣邦ヲ侵掠屢支那ノ北邊ヲ侵  
 シ且羅馬ノ衰ルニ及テ深ク歐羅巴ニ侵入セシ  
 有リ蓋シ今ヲ距千五百年前匈奴ノ兵西ノ方鞭韃  
 地方ヨリ次第ニ魯西亞ノ内地ニ侵入シ至ル所抄  
 掠ヲ為シ羅馬ノ版圖ヲ侵シテ多瑙河ノ近傍盡ク  
 其燒夷スル所トナル此時匈奴ノ頭領ヲアッチラ汗  
 ト云フ暴戾殘忍ニシテ殺戮ヲ恣ニシ過ル震盡ク  
 人家ヲ林燒シ財貨ヲ掠奪シテ予遺無キニ至リ遂



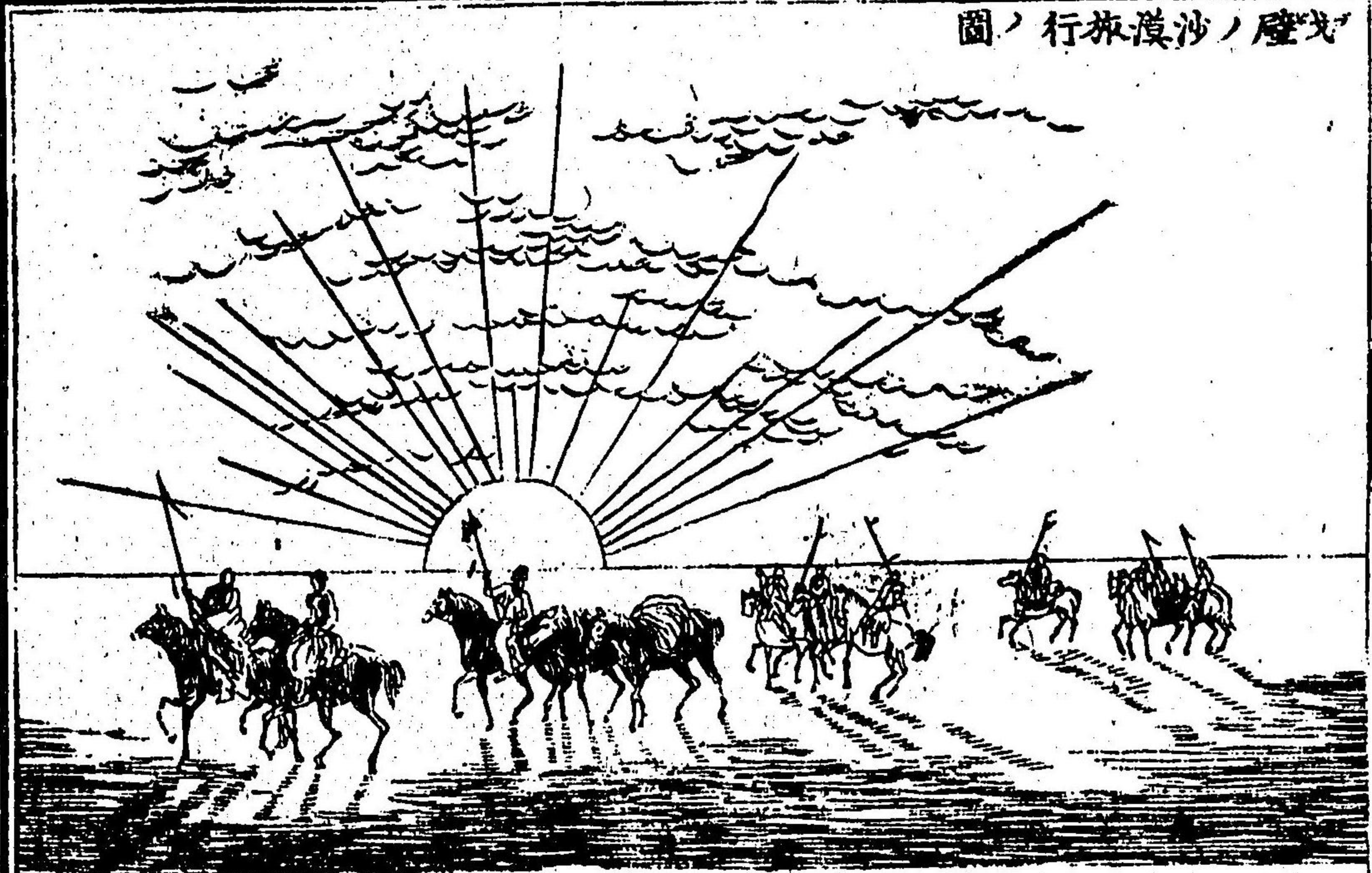
蒙古部落之人之圖



二西進シテ日耳  
 曼ヲ劫略シ白耳  
 義ヲ併吞シ人畜  
 貨財ヲ掠奪スル  
 其數ヲ知ラス復  
 タ進テ佛蘭西ニ  
 入ル於此羅馬ノ  
 兵佛國ノ土兵ト  
 カヲ合ヒ大ニシ  
 ヤロシ北東  
 會戰シ兩軍殺傷

夥シク鏖戰數刻ニシテ匈奴ノ軍破レ戰死スル者三十万ト云  
 餘衆咸ク伊太利亞ノ地方ニ退リ會アッチチ路ニシ  
 テ歿シ部下瓦解シテ勢力漸々衰ハ終ニ潰散シテ  
 歐土ヲ驅却セラル又支那ノ地方ニ於テハ蒙古ノ  
 種属次第ニ跋躡シテ南侵シ晉唐以來遼金等ノ如  
 キ殆ド其大半ヲ蠶食シ元及清ニ至テ全國皆其平  
 定スル所トナル○都テ蒙古ハ古來野蠻タルヲ免  
 レスト雖モ蓋世ノ英雄踵ヲ繼デ起リ絶大ノ版圖  
 ヲ拓キ世界ヲ鈔一スルノ勢有リシ一帝ニ一世ニ  
 止マラス合ヨリ六百余年前ニ於テハ元ノ太祖起  
 リ亞細亞ノ過半ヲ略定シ其嗣子ニ至テ尚版圖ヲ

蒙古沙漠旅行ノ圖



拓キ其盛ナルニ方テハ二  
 百四十年ノ蒙古政府ノ領  
 項ヲ云フ  
 スル處支那ノ海濱ヨリ日  
 耳曼波蘭ニ界シテ魯西亞  
 ヲ併吞シ亞拉比亞印度小  
 亞細亞ヲ除ク外ハ亞細亞  
 洲ノ大略ヲ領シ幾カナラ  
 スレテ此封域分裂スト雖  
 モ五百年前其裔帖木兒  
 稱スル復タ獨立鞏鞏ヨリ  
 起リ亞細亞ノ大半ヲ平定

印度

レテ歐羅巴及亞非利加ヲ震動ヒレノ再ビ世界ヲ  
 并吞ヒント欲スルノ勢有リシガ半途ニレテ歿シ  
 邦土又分裂セリ然レ其親屬又起者有テ印度ヲ平  
 定シ莫臥爾國ヲ建テ之ヲ後世ニ傳バ○今ノ清朝  
 モ亦蒙古種ニレテ其先滿州ニ起リ二百年前ヨ  
 リ支那全國ヲ平定シ今日ノ形勢ニ及ビリ古來支  
 那印度等ヨリ北征シテ蒙古ヲ領ヒテ者無レト雖  
 モ蒙古ノ種屬皆兇暴ノ威カラテ支那及ビ印度  
 ヲ奪ヒ奕世王業ヲ傳ル者少カラズ蓋シ地勢風土  
 ノ然ラシタルニ因ルモノカ○元ノ太祖初ニ鐵木  
 真ト名ク今ヲ距ル七百十五年前テ一ラン、エルク

ツク<sup>内蒙</sup>古<sup>内</sup>ニ生ル其父ヲ也<sup>ト</sup>速談ト云一蒙古小部落ノ酋長ニレテ常ニ黒龍江及ビ支那長城ノ間ニ遊牧シ金ニ朝貢ヒリ鐵木真幼ニシテ大志有リ其父歿スルノ時歲甫テト三自ラ酋長トナリテ部下ヲ統御ス然レドモ其年齒少ナルガ故ニ衆皆之ニ信從セズ遂ニ兵ヲ構メルニ至ル鐵木真遁テカラユル<sup>ノ</sup>酋長ニ寓ス酋長女ヲ以テ之ニ妻シ其部下ノ兵ヲ指揮セシム既ニシテ酋長竊ニ鐵木真ノ才力比無クシテ漸々威權ヲ得ルヲ妬ミ終ニ之ニ言セシテ計ル鐵木真遁テ郷土ニ歸リ兵ヲ聚ケテカラユルムニ侵入シ一戰シテ之ヲ破ル此ニ於テ

蒙古ノ諸部鐵木真ノ勢將ニ威大ニ至ントスルヲ懼レ聯邦盡ク合從シテ之ヲ止サントス鐵木真之ヲ黒龍河畔ニ遷ヘ寡ヲ以テ衆ニ敵ニ遂ニ大戰シテ盡ク合從ノ兵ヲ破リ衆汗皆服從シテ長城以外蒙古全部盡ク之ニ屬ス此ニ於テ六百六十五年前千二百部下ノ衆汗ヲ盡ク斡難河畔ニ會シ<sup>黒龍河</sup>零六年<sup>支流</sup>大ニ盟約ヲ為シ全世界ヲ一統セシメテ期ニ即位ノ禮ヲ行フ部下尊号ヲ上リ成吉思汗ト号ス<sup>汗</sup>ノ終ニ金ノ使ヲ卻ケ次第ニ其領地ヲ蠶食シ<sup>義</sup>長城ヲ越シ北京ヲ陷ル此時鞏韌西部ノ亂ルヲ聞キ支那ノ軍事ヲ其部下ノ將帥ニ委テ自ラ大兵

ヲ將テ韃靼ニ向ヒ諸邦ヲ蠶食シ遂ニ也尼塞河  
 源ニ於テ大戦シ破竹ノ勢ヲ以テカリスハ、國界  
 ナル「サイホン」河ノ濱ニ至ルカリスハ、當時韃靼  
 西部ノ大國ニシテ天山ノ内外ヨリ大略土爾其斯  
 坦ノ全部及ビ比耳西亞ノ地方ヲ合セテ之ヲ領セ  
 リ蒙古ノ兵ノ至ルヲ聞キ大軍ヲ以テ之ヲ逆フ成  
 吉思汗其長子朮赤ニ命シ騎兵七十萬ニ將トシテ  
 之ト會戦シ數刻ニシテ之ヲ破リ沙曠民布哈爾等  
 ヲ陷レ土爾其斯坦ノ地方ヲ平定ス此ニ於テ部下  
 ノ大兵ヲ三分シ各將帥ニ命シ諸方ニ進發ス數年  
 ヲ出ズシテ比耳西亞全國ヲ平定シ甲加索地方ヲ

此等ノ事ハ  
 蒙古ノ  
 征伐ノ  
 次第ニ  
 依リテ  
 詳シク  
 記スル  
 事ナリ

并ヒ遂ニ魯西亞ニ侵入レ内地ニ横行シテ當ハ者  
 ナク過ル所抄掠ヲ恣ニス己ニシテ成吉思汗蒙古  
 ニ歸リカラコルハニ都城ヲ定ム又西征ノ間支那  
 地方ニ於テハ將帥勝ニ乘ジ己ニ金ヲ亡シ次第ニ  
 内地ニ侵入セリ成吉思汗齡己ニ七十ニ垂ケレト  
 モ世界ヲ平定セント欲スルノ念益壯シテ自ラ  
 大兵ヲ將井沙漠ヲ涉リ支那ノ西北ヲ平グ途ニシ  
 テ病ニ罹リ六盤山ニ歿ス成吉思汗始メ兵ヲ起レ  
 テヨリ列國ヲ平定セシニ及ビ其生前軍事ニ人ヲ  
 殺スル甚ク夥多ニシテ其算計大略五百方以上ノ  
 人命ヲ損害セリト云フ○成吉思汗妻妾五百余人

ヲ有ス故ニ子女甚多シ其中三人ヲ擇ミ巨大ノ版  
圖ヲ分チ之ヲ封ス長子ヲ朮赤ト名テ土耳其斯坦ノ  
北ヨリ西方ヲ附与シ裏海ヨリ北氷海ニ達ス第二  
子ヲ察合台ト名ク土耳其坦全國ニ封第三子ヲ窩  
闊台ト名其封土蒙古全部ヨリ黒龍河ニ達ス○太祖  
歿スルノ後窩闊台位ニ即キ太宗ト号ス之ニ嗣ガ  
定宗憲宗皆在位久シカラズシテ歿シ太祖ノ第四  
子拖雷ノ子忽必烈位ニ即ク之ヲ世祖ト号シ終ニ  
宋ヲ止シ支那全國ヲ平定ス又兼テ蒙古ノ大汗ノ  
位ニ登ル千二百五十九年ナリ故ニ其版圖南ハ支那前印度  
ヨリ北ハ西比利亞ヲ合セテ北氷海ニ達シ東ハ朝

鮮滿州ヨリ西方小亞細亞ニ至リ亞細亞ノ大略ヲ  
紗轄セリ如此廣大ノ版圖ハ古今未ダ曾テ有ラガ  
ル所ノ者ナリ世祖又大ニ舟師ヲ發シ吾西隣ヲ侵  
スト雖モ大風ノ為ニ盡ク覆没セシ一今ヲ距ル五  
百八十九年前ニ在リ古來豪傑ノ興亡屈指スルニ  
暇ノレト雖モ一世ニシテ絶  
大ノ版圖ヲ拓キ世界ノ震動ヒシテ各國ノ歴史  
ニ關係アル者ヲ數ルハ成吉思汗ノ傳ヲ附ス帖  
木兒拿破翁ト人故ニ成吉思汗ノ傳ヲ附ス帖  
木兒モ亦元ノ種属ナリト雖モ沙曠良ニ都スルニ  
因リ獨立鞑韃ノ條下ニ附ス  
**伊犁**又新疆ト名ク崑崙ノ南ヨリ北ハ魯西亞ニ界シ蒙  
古ノ西ニ在ル地方ヲ云フ天山ノ群峯西界ヨリ東邊ニ  
連亘シ土地ヲニツニ分ツ其北部ヲ天山北路又新疆ト

号シ南部ヲ支那都尔格又回疆ト稱ス又天山南地方許路ト号ス多ノ部落ヲ分チ各酋長有リ支那ヨリ葉爾羌府ニ鎮臺ヲ置キ滿州ノ將帥ニ命ジ軍務ヲ督シ諸部ニ戍卒ヲ遣リテ全地ヲ管轄セシム○葉爾羌ハ人口六万支那領西部ノ繁盛ナル府ニシテ城堡有リ寺院多シ内地魯西亞及近隣ノ貿易盛ニシテ隊商ノ往來繁ク大ナル市店有リ○カレヤル又人口衆多往古ヨリ西域ノ貿易場トス和闐又大ナル府城ニシテ土人革類紙類絹布等ヲ製ス其他天山以西ノ諸國ト隊商往來シテ貿易ヲ為スノ地處々ニアリ

西藏北ハ崑崙ヲ隔テ支那鞑靼ニ界シ南西ハ喜馬拉山

脈ニ接レテ印度ニ隣シ東ハ支那本部ニ界ス又前藏後藏ノ兩部ニ區別ス地勢亞細亞中央高原ノ南部ニアリ地球中最も高度ノ地ニ位ル國ニ平原ト雖モ海面ヨリ高キヲ一千丈ヨリ一千二百丈ニ至ル大畧富士山ノ頂上ニ等シ其間高山突兀シ喜馬拉山脈ト平行シテ其高キハ平原ヨリ又一千丈ニ過グ其間湖水多シ○此國亞細亞洲中ノ最モ佛教盛ニ僧徒多キ地トス故ニ蒙古ノ人民此國ヲ靈地トシテ隔遠ノ地方ヨリ來リ順拜スル者常ニ多シ國內ノ人口大半僧侶ニシテ寺院堂宇甚多ク其大ナル者三千或ハ四千ノ僧侶群居スル者有○僧徒ノ頭領ヲ達賴喇嘛ト号シ法王トシテ國內政務ノ長トス之ヲ

弥陀ノ示現セル活佛  
 ナリトシテ人民ノ尊  
 崇スル甚ダ嚴ナリ此  
 法王ニ次ニ尚数名ノ  
 貴重ナル高僧アリ其  
 外ニ出ル時ノ市街ノ  
 老弱皆地ニ伏シテ敬  
 禮ヲ施ス若シ之ヲ拜  
 ヒザル者ハ嚴刑ニ處  
 スルニ至ル又女僧頗  
 ル夥シ○此國百四十

而截街坊佛堂之書



年前ヨリ支那ノ管轄ニ歸シ支那ヨリ鎮臺ヲ置キ屢々  
 ニ戍卒ヲ屯シ之ヲ警衛ス實行スル所ノ政令ハ鎮臺ト  
 法王ノ宰相四名ト相議シテ之ヲ施行スト雖モ皆法王  
 ノ許可ヲ經ルヲ要ス且毎歲支那ニ朝シ貢ヲ納ル國內  
 ノ人民都府ニ住スル者文學天文ヲ勤メ禮讓ニ厚ク釋  
 教ヲ講習スルノ生徒多シ○地勢高度ノ地ニ在ルヲ以  
 テ氣候其緯度ニ比スレバ甚寒冷ナリ但東南ノ地ハ米  
 ヲ産ス四隣ノ高山四時雪ヲ戴キ寒風烈シキガ故ニ居  
 民皆羊皮ヲ著ス都府ニ在ル者ハ又毛布ヲ著スルアリ  
 製造品産物多シ金銀、香木ノ精工品多クハ佛像、佛具等  
 ナリ街坊ハ回部ノ人印度諸部ノ人民等雜居シ支那及

ビ近隣ノ貿易甚ダ盛ナリ市店ノ販賣ハ皆婦人ヲ後徳  
 シテ之ヲ宰ラシム又此國一般ニ奇異ノ陋習アリ兄弟  
 数人一婦ヲ娶リ共ニ之ヲ妻トスルヲ常トス○内地邊  
 土ノ住民ハ野蠻ニシテ廣野ニ轉去シ自ラ部落ヲ為テ  
 他ノ管轄ニ歸セザル有リ西部ラダツクノ地方ハ今印  
 度ノ克什米爾カシミア政府ニ隸屬ス○主府チ拉萨ラサト名ク前藏  
 中ノ一大都ニシテ人口五万法王ノ宮殿及支那鎮臺ノ  
 衙府アリ人家石ヲ以テ造リ市街道路甚清潔ニシテ製  
 作場多ク貿易頗ル繁盛ナリ又壯麗ナル寺院堂塔及ビ  
 廣大ナル弥勒堂アリテ其中無數ノ佛像及ビ金銀寶玉  
 ヲ充滿ス法王ノ宮殿ノ如キハ結構壯觀華美ヲ極メ無

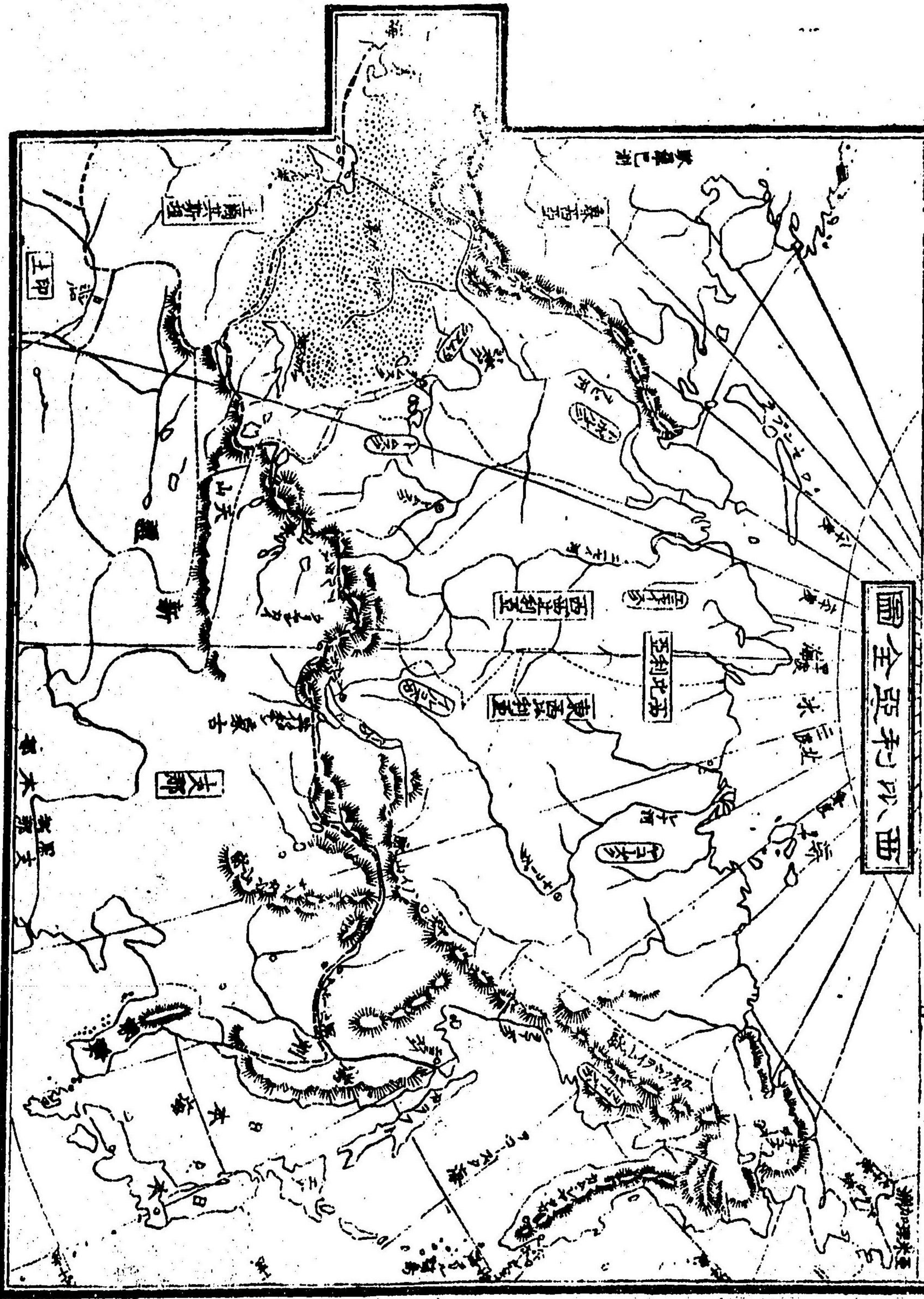
数ノ佛堂高塔曼衍シテ内外ニ羅列ス其中皆金銀珠玉  
 ヲ鏤バメ炯々トシテ人目ヲ眩惑ス大凡他ノ各國中此  
 ノ如ク金銀ヲ佛寺僧侶ニ擲テ冥福ヲ祈ル者多キヲ見  
 ズ故ニ法王ノ宮殿ヨリ諸方ノ堂宇ニ至ルマデ其中莫  
 大ノ金銀寶玉ヲ充滿セシム其他ノ府城又法王ニ次所  
 至貴至尊ナル高僧ノ宮殿アリ或ハ山林湖水ノ中ニ堂  
 宇アリテ数多ノ女僧ヲ住セシム



西比利亞 魯西亞領地

亞細亞州北部ノ總稱ニシテ盡ク魯西亞ニ屬ス其境域  
 西ハ烏拉山脉ヲ隔テ、歐羅巴ノ魯西亞本部ニ連リ北  
 ハ氷海ニ瀕シ南ハ裏海ヨリ土耳其斯坦蒙古ニ界東南  
 ハ滿州ノ海岸ヲ合ヒテ日本海ニ對シ東ノ方堪察加半  
 島ヨリ古利諸島ニ跨リ墨領峽ヲ隔テ亞米利加洲ニ達  
 ス其長ク東西一千四百七十五里余南北七百三十余里  
 面積九十万五千五百方里有リ大畧支那板圖ニ同シ  
 歐羅巴全州ヨリ大ナル尚其半ヲ加フベン此廣大ナリ  
 域内ニ於テ人口纔ニ二百八十八萬其中魯西亞人ハ三  
 分ノ二ニ過ギズ 或ハ四百方ト云フ皆大約ノ算計ニシ  
 テ野蠻ノ部落 如キハ未ク其詳ニル

圖全亞利以由



ヲ知ル能ハズ土地ノ大サニ比スレバ人口甚少ク之ヲ全國ニ平均シテ算計スル時ハ方一里内ニ三人ヲ充ルニ幾シ土人ハ固蒙古種ニ屬ス然レニ其風俗言語形貌等地方ニヨリ各同ジカラズ數種ニ區別ス北部ハ一般ニサモ種多シ此種ハ靴拿ト馬拉山脈ノ間ニ住ス又東部土人トシテ湖ノ地方ハゴリヤツト名々蒙古人種屬ニシテ家内地ニ多シ其他ユカヅル人ガムサツカ人等數々區別有リ多クハ漁獵ヲ業トシ或ハ水草ヲ逐テ轉居スル者有リ又土人許多ノ快鹿角甚ク大ナリヲ牧シ毳車ヲ牽シノ域ハ其肉ヲ食ヒ其皮ヲ衣ル者多シ僻遠ノ地方蒙々ニ部落ヲ為ス野蠻ハ冬月土中ニ穴居シ蠢愚ニシ甚ク開化ニ遠ク未ダ魯西亞ノ管轄ニ歸セザル者ナリ○地

亞古德斯種人  
機車ニ乘ル者  
ニ乗シムル音



快廉

同土人部落番



亞利亞東部土人像



男

女

トシグリス  
ノ風俗



魔法ヲ修ムル巫

亞古德斯科  
夫祭祀之神  
樂舞



勢東南ノ部分ハ高山峻嶺群列シテ其間豊饒ノ地少カ  
ラズ其他中央ヨリ西北ハ皆廣漠ノ原野幾千里ニ跨リ

且其地方一般ニ甚ダ低ク西部ノ主府德波爾斯科ノ如  
キ之ヲ測算スルニ海面ヨリ高キ一纜ニ十二丈ニシテ  
東部ノ中央亞古德斯科ノ如キ二十八丈餘ニ過ギズ故  
ニ國內無數ノ川派皆源ヲ南方ニ發盡此流ノ氷海ニ注  
全國沙磧ノ地多ク耕作スベキノ地少シ殊ニ北氷海海岸  
ノ如クハ北緯七十五度以上ニ達シ人跡ノ至ル一稀ニシテ  
細ニ詳悉ス可カラズ大略長サ二千里直徑ニ幅六十里  
ヨリ二百里ニ至ル海岸極寒ノ原野ニシテ草木ヲ生ゼ  
ズ纜ノ蘚苔ノ種類及矮小ナル荆棘ノ生ルノミナリ其  
間渾渾大川有リ堅氷積雪山川ヲ埋没メ跋涉極メテ危  
嶮ナリ西方ノ地ハ上民漁獵ヲ業トス又氣候極寒ニシ

元人口甚少、南ノ方、加爾湖ノ近傍ニハ、間骨腴ノ地有リ、居民耕作漁獵ヲ勉ム。山中樹木繁茂シ、獸類甚多シ。○國內大川數多アリ、烏彌河、葉尼塞河及ビ勒拿河、如キハ共ニ廣大ナル河ロニ、皆北氷海ニ注ク。黑龍河ハ上流支那ノ國界ヲ經テ、滿州ニ入り、尼歌拉斯科府ヲ過テ、北蝦夷ノ海峡ニ注グ。共ニ亞細亞洲中ノ大河トス。全國氣候ハ緯度ノ高キニ從ヒ、周歲凡三分ノ二ハ嚴冬ニ同ジク、川澤皆堅氷ヲ結ビ、寒氣甚嚴ナリ、且夜永クシテ晝極メテ短カシ之ニ反シテ、夏月ハ晝永ク夜甚ク短キニ因リ、暑氣亦意外ニ烈シク、寒温儀六十八度ニ至ル。一有リ、義爾古德斯科府ノ如キハ、國ノ南端ニ在リト雖

大略北蝦夷ノ北部ト緯度ヲ同ス、故ニ其他ノ地方更ニ高度ノ地ナルヲ想像スベシ、又亞古德斯科府ハ勒拿ノ河流ニ濱シ、國內緯度ノ中央ニ在リ、隆冬ノ際、寒温儀零度ヨリ下ル、四十五度ニ至ル、故ニ冬月ハ水銀常ニ凝結シテ流動スルヲ得ズ、總テ此河流ノ近傍ハ地球上最モ酷寒ノ地ト稱ス。土地ヲ東西ニ部ニ大別シテ、西ノ德波爾斯科、東ノ義爾古德斯科ト云フ、各同名ノ首府アリ、共ニ鎮臺衙府ヲ置テ、處々ニ戍兵ヲ屯シテ之ヲ管轄ス。

西部德波爾斯科及ビ多木斯科ノ兩鎮臺ヲ以テ之ヲ分轄シ、東部又也尼斯科及ビ義爾古德斯科ノ所

轄ヲ分ツ又薩哈連州滿州ノ地方之屬ス之疇哥斯科州也古德斯科州堪察加州及チチチチチチチチ地ヲ區別シ共ニ東部鎮臺ノ所轄ニ屬スチチチチチチチ地ハ國東北端ニ白令峽ヲ隔亞米利加州ニ相臨ニ纜ニ野蠻ノ部落ヲ成ス者有更ニ開化ニ遠此地跋涉スル者少シ西比利亞ノ地方往時ハ蒙古ノ種屬各地ニ割據シテ本上ノ侯伯久シク其侵掠ヲ蒙リ支那元代ニ至テ又太祖ノ子赤赤赤ノ併吞スル所トナリ二百五十余年其管轄ニ歸ヒシガ今ヲ距三百余年前ヨリ魯西亞ノ國勢漸クニ振起シ日ニ隆盛ニ至リ百五十年前ヨリ全國皆其版圖ニ歸ヒ此絶大ノ邦土ヲ領スルニ至リ然ト其

境域ヲ擴ムルノ意未ダ滿ノス近世上耳其ニ向テ裏海ノ近傍ヲ蠶食シ支那ノ地方ニ於テハ滿州ノ大半ヲ併セ領シ次第ニ東北ノ地方ニ植民ヲ為セリ故ニ之ト境ヲ接スル邦國ハ宜シク戒心ヲ存スベキ所ナリ歐羅巴ノ併セヤ○西比利亞ノ地方ハ其始メ魯西亞本部ヨリ流罪人ヲ遷ス所ニシテ往時ハ謫所ノ罪人ヲ蒙スル甚ダ殘酷ノ處置多カリシガ近年ニ至リカ作ノ時限ヲ定メ寛和ノ法ニ改革セリト云○内國ノ產物獸皮及ビ礦物ヲ以テ第一トス金銀銅鉛錫汞及ビ許多ノ寶石ヲ產ス又金剛石ヲ出ス黄金ノ如キハ阿爾泰山ノ金礦近來十年間ニ九千零七十八萬弗トノ量ヲ出セリ

德波爾斯科府ハ西  
 西比利亞中ノ首府  
 ニシテ北緯五十八  
 度二十分烏弥河ノ  
 水濱ニ在リ人口一  
 萬二千寺院二十五  
 箇書籍局及ヒ製造  
 局アリテ支那及ヒ  
 布加利亞等ノ貿易  
 要樞ノ地トス人家  
 多クハ木材ヲ以テ



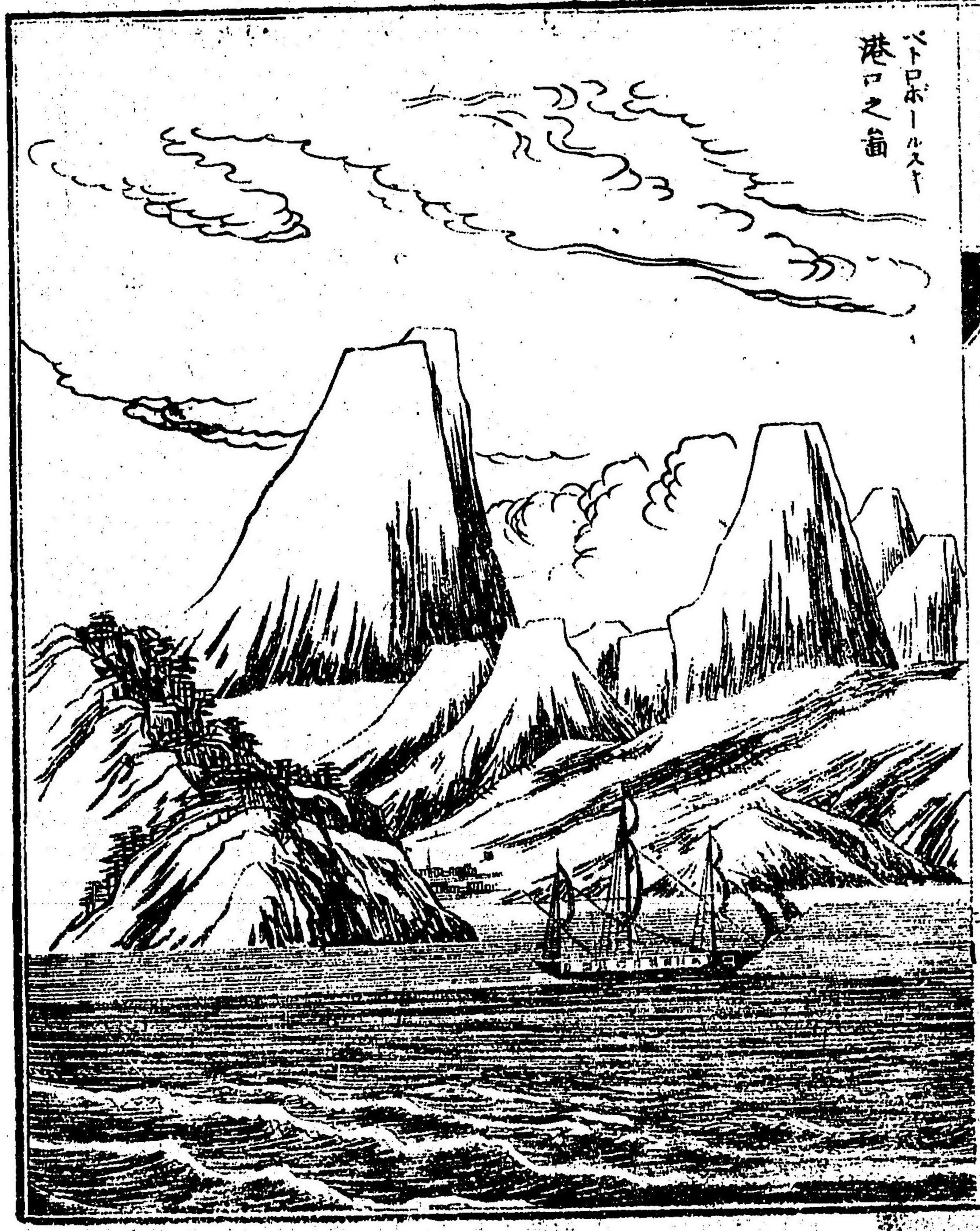
造ル(多)木斯科ハ德波爾斯科ヨリ義爾古德斯科ニ達  
 スル中間ノ都府ニシテ人口一万三千兵學校アリ貿易  
 多シ此地方山中ニ狐狸豺狼熊羆及ヒ數十種ノ鼯鼠ヲ  
 産スルヲ夥シ居民之ヲ打獵シテ良皮ヲ製シ内國及ヒ  
 歐羅巴ニ輸出スルヲ毎歲四十万頭ニ下ラズ各國裘ニ  
 製シ貴重スル所ノ獸皮多クハ此地ヨリ輸出スル(西)西  
 比利亞ノ西南東海及亞拉湖ノ近傍ハ一般ニ廣漠ノ原  
 野ニシテ樹木ヲ生ゼス川流少ナクレテ耕種スベカラ  
 ザルノ地多シ之ヲキルビシノ沙漠ト名ケ土耳其斯坦  
 ニ跨リ境界分明ナラズ土人ハ土耳其人ノ種属ニシテ  
 遊牧ヲ業トシ各部ノ酋長之ヲ領シテ未ダ政府ノ管轄

二歸ヒザル者有リ其中或ハ盜賊ヲ業トシ隊商旅客  
 劫掠シ或ハ勾引ノ之ヲ賣奴トナシ近隣ニ驚ク者有リ  
 酋長皆シユルタント号ス義ル古德斯科ハ東西比利亞  
 ノ首府ニシテ北緯五十二度二十分支那國界ニ近ク貝  
 カ爾湖ニ瀕シテ内地ノ貿易多ク全國中ノ富モ繁盛ノ  
 地ナリ人口一万六千寺院三十三箇有リ地勢景色佳絶  
 愛ス可シ又鎮臺衙府及ヒ街衢市店甚華麗ナリ○貝加  
 爾湖ハ表面五千七百里有リ亞細亞中鹽分ヲ含マザ  
 ム湖水ノ第一トス地勢阿爾泰山脈ノ北邊ニ接シ其水  
 面海ヨリ高キ一一百四十餘丈ノ地ニ在リ海狗ヲ産ス  
 ル多ク其他漁獵甚夥シ又内地及支那ノ貿易ニ於テ舟

楫ノ利多シト雖モ十月ヨリ四月ニ至ル迄湖面常ニ堅  
 氷ヲ結ブ○亞古德斯科ハ北緯六十一度五十八分國內  
 貿易ノ首場ニシテ東西比利亞ノ中央ニ在リ土中ヨリ  
 象牙類ヲ出ス一甚盛ニシテ輸出品ノ一トス又北部ノ  
 雪地ニ於テハ毎ニ海獅ノ牙及ビ前世界ノ獸類ノ骨  
 ヲ掘出ス○疇哥總斯科ハ北蝦夷ト堪察加ノ間ノ海邊  
 ニ在リ亞米利加ノ北地及ビ堪察加地方貿易要樞ノ地  
 ニシテ産物蓄藏ノ府庫有リ○尼歌拉斯科府ハ黑龍河  
 ロニ在リ近來建設セル府ニシテ貿易未ダ盛大ニ至ラ  
 ズト雖モ魯國東海ノ要地トス  
 堪察加ハ國ノ東端ヨリ海中ニ突出シタル半島ニシテ



下口ボールス  
港口之圖



長廿三百五六十里其南端ハ「ロバトカ」海角ヨリ西南ノ  
 方ニ向ヒ古利爾諸島相連續シテ「クナシリ」エト「ロ」ニ  
 接ス全地同名ノ山脈蔓延シ高リ一千五百丈ニ至ル山連  
 概テ富士山ヨリ更ニ高シ其中火山屢々ニ在リ熊罴大鹿海狗等ノ獸  
 類多シ全島人口五六千ニ過ギス其中三十分一ハ魯西  
 亞人ナリ土人ハ穴居ノ野蠻ニシテ常ニ狗ヲ使用シ運  
 輸ノ便ニ供ス都府ヲ彼得羅波爾斯科ト云ノ東岸ニ在  
 リ魯西亞東海兵備ノ要地ニシテ炮臺屯兵アリ十六年  
 前西巴士多ト十戰爭ノ始英佛ノ軍艦此地ヲ攻撃セシテ  
 アリノ狐島ハ亞細亞亞米利加ノ間ニ在リ總テ北氷海  
 ノ地方ハ千古氷雪絶エズ白熊海狗海獅鯨鯨等ヲ見ル

ノミニシテ人民ノ住居スベキ處ニ非ズ新西比利亞島  
ノ如キハ北極一近ク緯度七十六度ニ至ル六十一年前  
初メテ之ヲ見出ス全島山嶽多ク水雪深クシテ更ニ無  
人ノ境タリ

印度

安南 暹羅 緬甸 老撾

英領緬甸 以上後印度

英領印度 尼柔 克什米爾等 以上前印度

印度ハ亞細亞洲ノ南部ニシテ支那西藏ノ西南ヨ  
リ海中ニ突出セシニツノ地方ヲ云フ西ハ則部  
諸國ニ連リ其他ハ支那海印度海亞拉比亞海等ヲ  
以テ環流シ且其他大小ノ島嶼數箇ヲ合セ之ヲ印  
度ト總稱ス往時可倫比ノ亞米利加ヲ發見セシ時  
千四百九十二年西ニ向テ航海ヲ為シ其著岸ノ地ヲ印度  
ノ隅ナリト考定シ之ヲ西印度ト名クシニ因リ

之ニ對シテ亦東印度ノ稱アリ。○又其全地ヲ大別  
 シテ前印度後印度トス即チ支那ニ隣シテ東部ノ海  
 中ニ突出シタル地方ヲ後印度ト号シ西部ノ大陸  
 前印度又天竺ト号シ其間孟加拉灣ヲ隔テ鉅  
 斯河ノ其灣ニ注ギ赴ク處ヲ以テ之ヲ分畫ス故ニ  
 亦後印度ヲ稱シテ鉅絶斯河外ノ印度ト云ラ○印  
 度ハ其地際ヲ熱帶中ニ在ルニ因リ氣候炎熱土地  
 膏腴ニシテ五穀豐熟シ產物甚多ク此部ハ世界中  
 ニ於テ高山ト稱スル喜馬拉ノ山脈又雪山ヲ負ヒ  
 大小ノ江河皆源ヲ此地ニ發シ南流シテ海ニ注グ  
 モノ其數甚多シ後印度ハ許多ノ獨立國ニ區分シ



印度全圖

前印度ハ大略豊饒ノ部分皆英國ニ版圖ニ入ル其  
間王侯ノ領地有リ然レトモ半バ英國ノ管轄ヲ免  
レヌ

後印度

後印度ハ支那ノ雲南廣西等ニ接シテ面積十四萬七  
千七百二十方里アリ其中安南暹羅緬甸等ヲ以テ其  
最モ著名ナル獨立國トシ其他老撾巫來由等ノ如キ  
地方ハ別ニ酋長有テ之ヲ領ス都テ後印度ノ人種ハ  
蒙古種ニレテ支那人ト大略相同シ故ニ又印度支那  
ト号ス人風俗前印度人ニ類スルモノ有リ且一般ニ  
佛教ヲ尊信スルヲ甚厚シ又後印度ノ西岸孟加拉灣

ノ海濱ヲ英領緬甸ト稱シテ英國ニ屬シ其南端海中  
ニ突出シタル地方ヲ巫來由半島ト名ケ土人余ク後  
印度ノ人種ト異ニシテ巫來由種トス教法亦異ニシ  
テ一般ニ回教ヲ奉ス

安南一ニ交趾支那ト稱シ或東南海北ハ支那ニ隣シ

西ハ暹羅ニ界シテ後印度ノ東岸ヲ領ス又北部ノ地  
方ヲ東京ト稱シ南部ヲ東蒲寨ト号シ全國表面二万

三千五百方里人口六百万有リ往時ハ共ニ獨立ノ邦

併シテ安南ノ國內ノ土地豊饒ニシテ草木繁茂シ護

膜、良材、米穀、肉桂、砂糖、鐵、銀等ヲ産ス此國支那ト相接

シテ古ヨリ且ニ往來スルニ因リ風俗相類シ土人皆

安南國王  
并宰相大  
臣等之圖



詩賦ヲ好ミ文學ニ薦シ且官負ヲ舉ル論策詩文ヲ用  
 ヒテ之ヲ試ミ其衣冠ハ皆支那ノ古製ヲ用フ氣候暖  
 熱ナルニ因リ婦人ノ服ノ如キハ單一ニレテ半身ノ  
 蔽フ者アリ○首府ヲ「フエ」ト号シテ支那海ニ面シ  
 海岸ニ在リ人口五萬ニ過グト云フ即國王ノ都ニシ  
 テ宮殿ハ華麗ヲ盡シ金銀ヲ裝ヒタル佛像ヲ以テ城  
 門ヲ修飾ス其堡壁ノ如キハ堅固ナル砲臺ヲ繞ラシ  
 砲門ノ數大小六百余ノ備フ蓋シ三十三年前内乱起リ  
 タル時國王佛蘭西國ヨリ士官ヲ聘シ兵制ヲ改革シ  
 テ國內ノ乱ヲ平ゲ終ニ北ノ方東京ノ地及南ノ方東  
 浦寨ノ地等ヲ略シ今ニ之ヲ領ス就中東浦寨ハ國中

ニ於テ辰モ沃野多ク人口稠密ナル地方ナリ又瀾滄  
 ト名クル大河有リ南流シテ海ニ流グ上流ハ暹羅國  
 内ヲ經テ源ヲ西藏ノ山中ニ發ス蓋ノ後印度中ノ大  
 河ナリ又河口ノ枝流ニ沿テ湄昆府アリ人口十萬餘  
 佛國ニ屬スル川港ニシテ飛脚船ノ碇泊處ナリ  
 暹羅ハ緬甸ノ南ヨリ安南ニ隣シテ亞米由半島ニ跨  
 リ東西ニ山脈ヲ帶ビタル豐饒ノ地ニシテ米穀砂糖  
 等ヲ産スルヲ夥シク支那トノ貿易盛ナリ全國三萬  
 六千九百四十方里ニシテ人口三百餘万有リ首府ヲ  
 曼谷ト云フ人口四十万其半ハ支那人トス即國王ノ  
 都スル處ニシテ湄南河口ニ在リ河水廣濶ニシテ入

港ノ洋船ヲ船スベシ又家屋ヲ椽上ニ作リ水上ニ浮  
 居スルモノ甚多シ風俗ハ安南ニ似クル所有レドモ  
 大ニ前印度諸邦ニ近ク卑陋ニシテ半身ヲ裸躰ニシ  
 行步既足ヲ常トス男女皆前頭ヨリ頂ニ達シテ斷髮  
 シナシ兩鬢ヨリシテ後部ヲ剃去ス又檳榔實ヲ嚙  
 ムニ因リ他邦ノ人烟草口唇皆赤黒ニシテ甚清潔ナ  
 リ且國內一般ニ奴隸ヲ賣買シテ之ヲ使使スルノ  
 陋習アリ國王ノ宮殿及ビ寺院等ノ如キハ壯麗ニシ  
 テ許多ノ尖塔巨大ノ佛像等ヲ以テ飾リ頗ル奇異ノ  
 形状ニ製造セリ又象ヲ用ヒテ諸物ヲ搬運シ或ハ騎  
 乘シテ戰鬥ノ用ニ供シ或野獸ヲ獵シ其他種々ノ用

後印度男女風俗之圖



東地誌

卷二

大等南校

東浦寨之酋長

暹羅平民之婦人

暹羅幼中之太子

老嫗平民婦人

東地誌

卷二

甲六

大等南校



ニ充ツ蓋シ印度各地象ヲ産スル多シト雖モ此地ニ  
 産スルモノハ其形ヲ殊ニ大ナルニ因リ之ヲ賞ス其  
 他産物銀、鉛、錫、香木、象牙、犀角、藤、席等ナリ○此國往時  
 英國ト戰ヒ屢敗岷セシガ近代ノ國王ハ皆西洋ノ事  
 物ヲ嗜好シ親ヲ善ク英佛ノ文辭ニ通シ學術商法等  
 ヲ勵シ新式ノ火器蒸氣船等ヲ用ヒ國內ノ制度ニ  
 至テモ稍變革ヲ加ヘ爾後西洋ノ交際親睦ナリト云  
 ○老撾ハ暹羅ノ北部ニ接シ地方表面ニ方二千方里  
 人口五百萬アリ内地巨多ノ酋長有テ之ヲ分領スト  
 雖モ中央ヨリ南部ハ大略暹羅ニ服從シ北部ハ緬甸  
 屬ス國民未ダ開化ニ向ハズ且地方僻遠ニシテ山

嶽相接シ風俗同ジカラ  
 ズ北部ノ住民ハ皆文身  
 ヲ以テ常ト匹巫來由半  
 島ハ北部ヨリシテ大半  
 暹羅ニ屬ス一雖モ内地  
 又許多ノ部落有リ土人  
 酋長之ヲ領ス又南部  
 馬刺加地方ノ如キハ英  
 領ニ屬ス海角ノ小島ニ  
 新嘉坡府アリ東洋貿易  
 樞要ノ地ニシテ飛脚船

老撾山中  
 象ヲ以テ  
 貨物ヲ運  
 送スル者





破泊場ナリ此地赤道下ニ在ニ因テ北緯一度氣候極ノテ炎熱ナリ

緬甸ハ嘗テ強國ナリシガ數英國ト兵ヲ構ンテ敗績シ終ニ海岸ノ地方ヲ割キ版圖縮少シテ國勢振ハス初度ノ戰年ハ四十四年前ニ在リ其後十八年ニ復現ク大敗ンテ第一ノ狄地皮未キヲ割キ和議ニ及ベリ現今暹羅ト英領トニ棲シニ尚内地四万四千百六十方里ヲ擁シ人口八百万アリ國內ニ伊犁瓦地ト名クル大河アリ其河側ニ傍テ「シンド」府アリ即現今首府ナリ山中ニ最好ノ木材ヲ産ス其他產物麻布蜂蜜象牙金銀等有リ風俗文字ハ隣邦ト異ニシテ其佛經ヲ尊重スルト尤モ甚ニ其刑法ノ如キハ國王ノ名

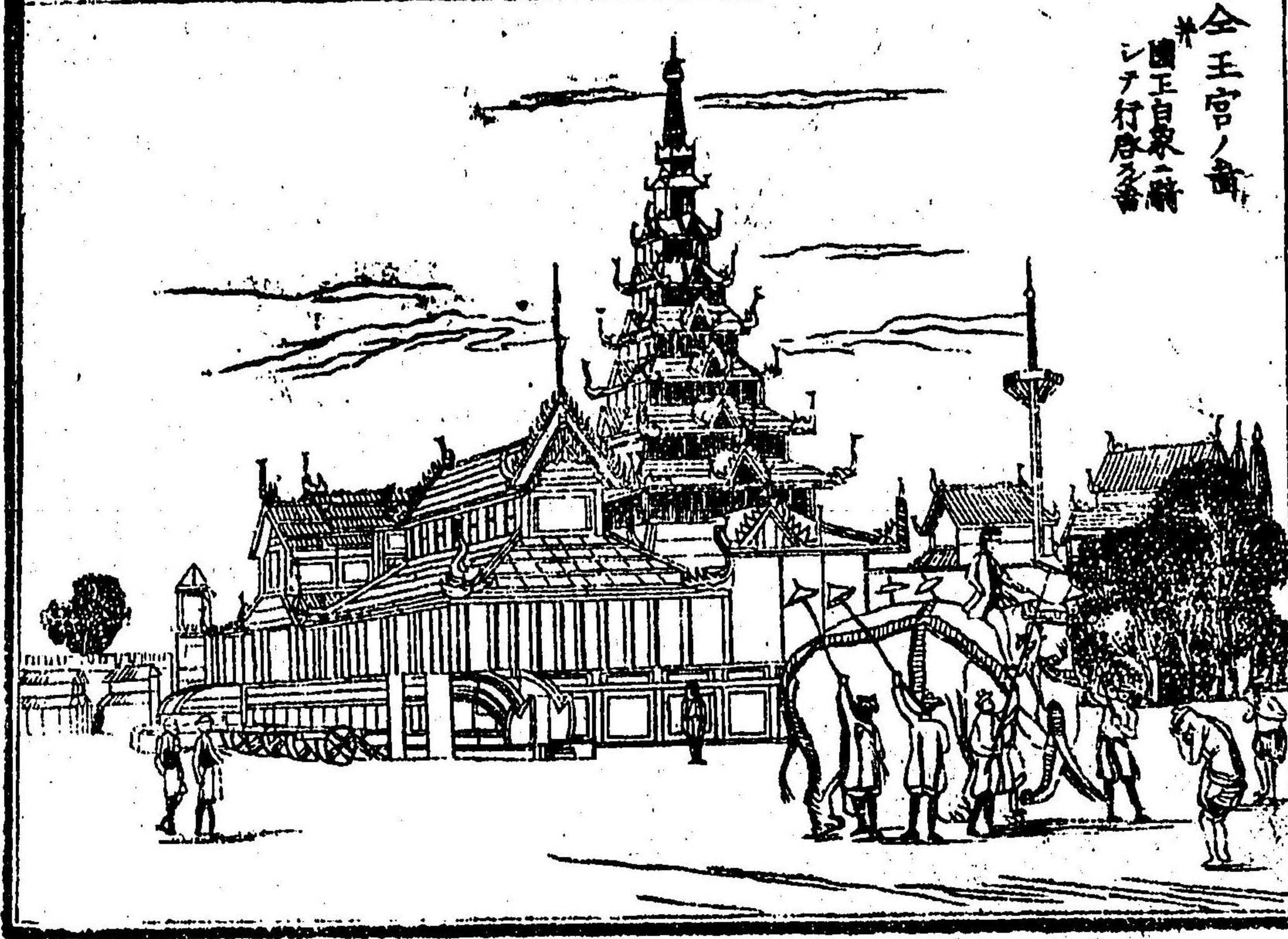
ヲ附ヒ成ハ之ヲ書スルヲ禁ズル甚ダ嚴ノリ若シテ之ヲ犯人者ハ殘酷ノ死刑ニ処ス且風俗甚ダ賤陋ニシテ詭詐多ク男女裸躰ヲ常トシ廉耻無キ者ニ似タリ英國ト戰フノ後地ヲ割クニ至ルト雖モ國民頑愚ニシテ舊習ヲ變革スルヲ知ラズ

英領緬甸ハ孟加拉海灣ニ傍テ其北部ヲ阿喇喀中央ヲ皮求南部ヲ「テ」セリト名ク其中ノ大ナル都府ヲ刺郡ト云フ中央ノ伊犁瓦地ノ河口ニ在リ貿易繁盛地ナリ此海岸ニ對シテ孟加拉灣中ニアンドマシ及ビニコバル等ノ諸島アリ絶ラ產物無シ嘗テ噍國ニ屬セシガ現今ハ英國ニ屬シテ印度ヨリ流刑ノ

緬甸大諸侯ノ像



全王宮ノ像  
國王自象二騎  
シテ行啓ス



者ヲ謫スルノ地トス其土人ハ野蠻ノ最モ甚シキ者ニ  
シテ敢テ開化ニ赴クコトナシ

後印度ノ諸國ハ皆支那ト全シノ君主專制ノ政

治ニシテ上下尊卑ノ分甚ク過嚴ナリ且刑罰殘

酷ニシテ國民自由ヲ得ズ亞細亞一般ノ陋習ニ

脱レズ又僧侶及ビ貴族ノ外ハ國民皆許多ノ平

限ヲ以テ國王ノ使令ニ供ス各國ノ歲入稅額

如キ其詳ナルヲ知ル能ハズト雖モ之ヲ概

ニ皆富強ナル者無ク緬甸ノ如キ其歲額十二萬

一千弗ニ過ギバト云フ其兵制ハ各國皆兵卒甚

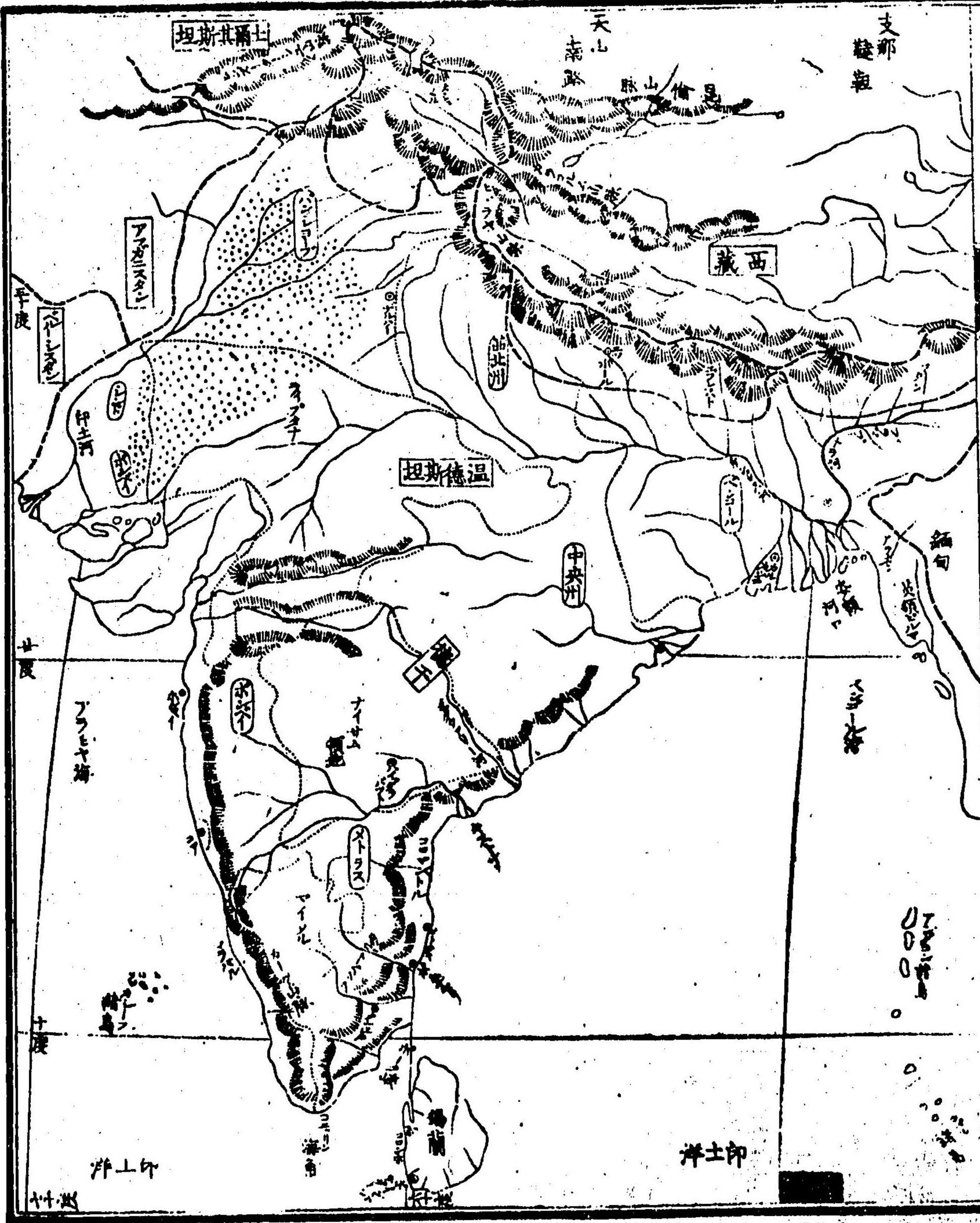
ダ少ク戰鬪ノ時ニ方リ國民ヲ役使シテ之ヲ用

ルモノ多シ暹羅緬甸共ニ常備兵極メテ少ク  
然レドモ安南ハ常ニ兵卒五万外ニ國王ノ親兵  
及戰象八百ヲ備フ又許多ノ水軍アリ○後印度  
ノ貿易ハ更ニ盛大ナラズト雖モ其中暹羅ヲ以  
テ稍盛ナリトス商船ヲ以テ支那及ヒ印度諸島  
ニ輸出ス安南ハ政府自ラ外國ノ貿易ヲ專制シ  
國民之ヲ行フヲ許サズ其商船印度及支那ニ往  
來スルモノ僅ニ五六艘ニ過ギズ緬甸ハ貿易ノ  
規律ナク賤民私ニ之ヲ行フ然レドモ其總數ニ  
至テハ頗ル多シト云フ○氣候驟チ暖熱ナルニ  
因リ禽獸魚介ヨリ草木ニ至ルマデ其種類甚ダ

多シ山林ノ中虎豹犀象野牛猿猴鸚鵡孔雀等ヲ  
産ス又各地皆椰子檳榔芭蕉等ノ種類甚多ク景  
色大ニ温帶中ノ地方ト異ナリ

前印度 又 天竺國

前印度ハ其北喜馬拉山脈ニ界シ西ハ亞加業坦皮路直  
坦ニ接シ印度海中ニ突出シタル地方ナリ西ラ亞拉比  
亞海トシ東ヲ孟加拉海灣ト名ク其表面二十三万二千  
二百方里ニシテ人口一億七千八百六十三万アリ全地  
大略英國ノ管轄ニシテ全ク其領地ト稱スルモノ十四  
万零六百十五方里余有リ其他ハ尼桑德千ノ内克什米  
爾西北獨立尼泊爾北部不丹東北等ノ國數多アリ



テ其小ナル者ハ数フルニ暇アラズ每部各頭領アリ或ハ獨立ノ靈名ヲ擁シ或ハ半ハ英國ノ管轄ニ歸シ或ハ深山ニ住シテ孤立スル等ノ者アリ今國ノ人口水累三領地ニ在リ故ニ其平均ノ數方一里内ニ九百三十餘人ヲ算ス

前印度ノ地方ハ地勢ニ從ヒ又之ヲ三箇ニ區別ス其一ヲ山地ト稱シテ北部ノ地方ヲ云フ全土喜馬拉ノ山岳層疊シテ二千丈ニ達シ頗ル高峻ノ地方トス其間儘膏腴ノ地有ト雖凡入跡ノ未ダ至ラザル幽谷多シ其頂ハ尚太古ノ雪ヲ戴キ其取モ高キ峯ヲエウレスト名ク高サ二千九百丈ニ里九町餘アリ世界中ノ高山ト稱ス其二ハ喜馬拉ノ山脚ヨリ南ノ方中央ノ平原ニシテ之ヲ元來

温都斯坦ト云ノ東ニ安額河アリ西ニ印度河ノリ共  
 ニ亞細亞中著名ノ大河ナリ其他数多ノ河流アリテ上  
 地ヲ灌溉シ氣候暖熱草木繁生シ世界中ノ沃野ニシテ  
 人口最モ多キ地方ト稱ス其三ハ南部ノ海中ニ突出レ  
 タル三角状ノ部今ニシテ其南端ヲ胡真倫海角ト号シ  
 カトゾノ連山其海角ヨリ東西ニ分レ海濱ニ平行シテ  
 北走ス東ヲコロマンデルノ海岸ト号レ西ヲ馬拉巴爾  
 ト稱ス此兩山脈ノ中間ニ在ル高原ヲ德干ト名ク  
 英國ノ領地ハ州縣ヲ各チ皆副鎮臺ヲ置テ之レヲ管轄  
 セシム其總督ノ衙署ハ甲谷他府ニ在テ許多ノ議員ト  
 俱ニ全國ノ政務ヲ議定シ兵馬出納訴訟等ノ事ヲ料理

ス鎮臺ノ歳俸一ル其土地ヲ區畫シテ曰孟加拉東曰西  
 北州北曰バンジョーグ西部更加業曰鳥納西北州曰  
 中央州半島ノ中曰孟買半島ノ日馬塔喇半島ノ等是  
 リ此外英領緬甸有リ後英國ノ海外ニ領地ヲ所有スル  
 許多ナリト雖モ此地方ヲ以テ第一トシ其收額二億  
 三千八百六十六万弗ニ及マリ且近年其貿易ノ總數ヲ  
 算計スルニ毎歳輸入ノ貨物二億七千一百五十万弗以  
 上ニシテ此地ヨリ輸出スル所三億三千五百八十九万弗  
 ニ下ラズ又印度諸官負及ビ兵備造築等ヨリ全國ノ公  
 費ニ至ル迄之ヲ算計スル時ハ其額毎歳二億三千九百  
 五六十万弗以上ニシテ收額ヨリ大ナル一百万弗ヨリ或

ハ三百万以上ニ至ル然レモ地方産物繁盛ニシテ且市  
 貿易ノ為メ本國政府ニ利益アル一特ニ廣大ナリトス  
 ○國內ノ武備八十年前常ニ三十餘万ノ兵ヲ備フト雖  
 モ近年ハ平穩ナルガ故ニ十八万ヨリ十九万ニ過ギズ  
 其中土人ヲ精練シテ兵隊トセレモノ十一万ニ過グ之  
 ヲ叙跋兵ト名ク  
 温德斯坦ノ地方ハ前ニ記スルカ如ク肥饒第一ノ地ニ  
 シテ往時ヨリ久シク莫卧爾王ノ所領ニ歸シ盤代都  
 シ蒙ニシテ其威權甚ク盛大ナリシガ嗣後漸ニ衰墜シ  
 テ六十年前ニ至リ部下分裂シ馬刺他ノ酋長獨立シテ  
 王ヲ稱シ莫卧爾ノ勢更ニ縮少ヒリ馬刺他ハ復々近世

數ク英國ト兵ヲ構シ終ニ敗績シテ現今ハ其版圖大略  
 英國ニ歸ヒリ國民又莫卧爾ノ舊領ヲ回復セン一ヲ名  
 トシ乱ヲ起ス一數次ナリシガ最後十二年前十八百五十七年  
 叙跋兵大ニ蜂起シテ英國ト相戦カフコト凡二年ニ及  
 葡離府故莫卧爾王ノ都モ之ガ為メニ陷ルニ至レリ因テ英  
 國ヨリ更ニ兵ヲ出シ之ヲ平定シ今ニ至テ尚平穩ナリ  
 トス  
 往時二百年前ニ於テ英國ノ商船東印度ニ航海ヲ為シ  
 始テ通商ヲ行ヒシヨリ英商終ニ其土地ヲ開キテ之  
 領スルニ至レリ是皆英國巨商ノ社ヲ結ビ東洋諸國  
 通商ヲ行フ者ニシテ其勢甚盛ナリ之ヲ東印度商社

印度人風俗之畜

尼希土官



剛士侯權臣



同主人貴族



同平民



号マ商社ノ印度ニ在ル者其中入頭領ヲ擇ミテ事務ヲ  
 督セシメ土人ヲ雇フテ兵卒ト為シ即チ兵内國ノ使  
 用ニ供セリ然ルニ其法令公平ヲラズシテ苛酷ノ措置  
 多ク十二年前ニ於テ兵隊等乱ヲ起シ國內之ニ響  
 應シ其勢甚シク商社ニ批抵シ英國政府ノ権カヲ借ル  
 ニ非レバ之ヲ鎮壓スルハズ英國ヨリ兵ヲ出シ之  
 云フ所ノ故ニ其翌年ニ及ビ商社ヨリ土地ヲ政府ノ版  
 圖ニ歸シ政府ヨリ鎮臺總督等ノ官負ヲ置キ之ヲ司フ  
 シメ爾後政令公平ニ歸シ上人ノ恩惠ヲ蒙ルテ前者ニ  
 比スレバ更ニ大ナリトフ  
 印度ハ産物多クシテ草木禽獸ヨリ金石珠玉ニ至ルマ

テ其種類甚多シ就中金剛石及ビ其他ノ寶石等ニ富ミ  
鐵及ビ石炭等ヲ産スル一其數ヲ知ラズ金剛石ハ近世  
ニ至リ其產殊一衰フト雖モ鐵石炭等ハ之ヲ出スル  
盛ナリ其他米穀、鴉片、海鹽、生絹、水綿、砂糖、靛、油、消石、藍  
青等ハ皆眼目ト為ス所ノ產物ニシテ人口稠密土地豊  
饒ナル一亦古ヨリ世界第一ト稱スル家ナリ然ル其人  
民開化ノ域ニ進歩スシテ次第ニ貧困ニ迫リ國勢振  
ハズ終ニ他國ノ管轄ニ屬ス蓋シ其由來スル所古來君  
主擅制ノ政治國民ノ不羈自由ヲ妨ゲ加フルニ婆羅門  
ノ教化一般ノ痼疾トナリテ政教共ニ人民ノ知覺ヲ消  
滅スル一因シ其衰フルモ亦異ニ是ラガ

印度ノ居民ハ其數甚ク夥シト雖モ其八分ノ七八印度  
人ハ柱古ヨリノ土人ヲ云フ其他ハ亞拉比  
亞人、蒙古人、歐羅巴人、支那人等ナリニシテ其色緒  
黒ト雖モ身體容貌ハ壯偉ニシテ溫和ノ氣象ヲ備ヘ禮  
儀ヲ貴ビ技能ニ巧ナリ且文學ヲ好ミ梵字古語ニシテ  
現今日用ノ  
事ニ用テ以テ書シタル許多ノ深遠高妙ナル書アリ學  
者皆之ヲ講習スル一甚盛ナリ國人一般ニ神佛ヲ信ジ  
種々ノ偶像ヲ作テ之ヲ尊崇シ因果、冥福、變生等ノ空理  
ニ惑溺スル一持ニ甚シク好テ靈地、靈山等ヲ順拜ス其  
古來尊信スル所ノ教ハ所謂婆羅門ニシテ釋迦ノ佛教  
ニ先ツ千餘年前ヨリ盛ニ行ハル佛教ハ錫蘭島ニ盛ナ  
リト雖モ印度本地ニ  
行ハ主トスル所ハ三昧ノ神アリ其一ヲアラマノ神



印度人風俗之畫

平民ノ婦人



裝飾ヲ盡シタル處子



バヤデーラ 歌舞ヲ為スル者



其二ヲカスニユイ<sup>レ</sup>ノ神<sup>ニ</sup>復<sup>ス</sup>其三ヲ<sup>レ</sup>破滅<sup>ス</sup>トス其他附  
 屬ノ神佛數ヲ知ラズ好<sup>マ</sup>デ自カラ其身体ヲ艱苦セシメ  
 食ヲ斷シ痛ヲ忍ビ或ハ自ラ靈車<sup>ニ</sup>神佛ノ像ヲノ轍下ニ  
 轆死シ或ハ其子女ヲ以テ犧牲ト為シ之ヲ安<sup>ニ</sup>額河中ニ  
 投<sup>ス</sup>テ鱔魚ノ食ニ供シ冥福ヲ禱ル等ノ如キ取モ殘忍  
 ノ風習アリ又<sup>レ</sup>疾ノ病死スル時ハ其妻自ラ火中ニ投ジ  
 テ生ナガラ焚死スルヲ常トス近來英國政府ヨリ令ヲ  
 出シテ其車ヲ禁スト雖モ固有ノ陋習ニ深染シテ全ク  
 之ヲ改ムル<sup>ル</sup>ヲ欲セズ<sup>ル</sup>國內又回教ヲ奉<sup>ス</sup>○又其國俗古  
 ヨリ門地家流ヲ區別スル<sup>ル</sup>甚嚴ニシテ人民ヲ四種ニ  
 分テ第一ヲ婆羅門<sup>僧</sup>第二ヲ刹帝利<sup>侯</sup>第三ヲ刹利<sup>士</sup>第四ヲ  
 吠舍<sup>農</sup>トシ其ニ之

ヲ貴重ス第三ヲ吠舍ウイキス商賈及第四ヲ戊達羅エドラス農トシ共ニ之ヲ卑賤ノ者トシ互ニ相嫁娶スルヲ得トシ若シ此區別ヲ犯ス時ハ嚴刑ニ處シ且貴族ハ平人ト席ヲ同クシテ言語ヲ交ルヲ欲セズ自ラ尊大ニシテ平人ヲ視ルヲ恰モ異類ノ如クス其陋愚ナルヲ固ヨリ論ヲ待タズ國勢ノ衰頽スルヲ亦推テ知ル可シ

印度人ハ古ヨリ數他國ノ為ニ侵掠ヲ被リ其駕御ヲ受ケテ能ク服従スト雖モ其古來ノ教法風俗ヲ固守スル寂モ篤キガ故ニ之ヲ變革スル無キヲ約シ而ル後ニ其管轄ニ歸スルヲ常トス蓋シ印度ハ上古ヨリ人民繁殖

世界中最モ早ク邦土ノ開ケシ地ナリ然ドモ其年代ニ至テハ之ヲ詳ニスリテ能ハス印度ノ古史ニ據ル時ハ世界振古ノ事ヲ記載スト雖モ其說靈誕ニシテ信ズルニ足ラズ獨リ西史ニ巴比倫人ノ印度ト通商セシ

ヲ記載スレバ是以テ三千餘年前已ニ此地ニ人民ノ蕃殖シテ都府ノ建設アルヲ徵スルニ足ル可シ又スミラ

印度ヲ伐アヒキヤタ又歴山王ニ及ビ印度ヲ征シテ二千百九安額河ノ上流ニ至リ印度ノ兵之ニ抗敵セシ十年前有リ然レ其地方ハ數多ノ邦國ヲ為シ其兵力ヲ合一シテ戰フ能ハズ是ニ因テ考レバ當時全ク統一シタル大國ヲ為セシニ非ズ其後回教門徒亞拉比亞ノ條ノ兵勢盛大ナルニ至四隣ヲ蚕食シ千余年前ヨリ印度ノ西部次第ニ其

ニ至テハ之ヲ詳ニスリテ能ハス印度ノ古史ニ據ル時ハ世界振古ノ事ヲ記載スト雖モ其說靈誕ニシテ信ズルニ足ラズ獨リ西史ニ巴比倫人ノ印度ト通商セシ

ヲ記載スレバ是以テ三千餘年前已ニ此地ニ人民ノ蕃殖シテ都府ノ建設アルヲ徵スルニ足ル可シ又スミラ

印度ヲ伐アヒキヤタ又歴山王ニ及ビ印度ヲ征シテ二千百九安額河ノ上流ニ至リ印度ノ兵之ニ抗敵セシ十年前有リ然レ其地方ハ數多ノ邦國ヲ為シ其兵力ヲ合一シテ戰フ能ハズ是ニ因テ考レバ當時全ク統一シタル大國ヲ為セシニ非ズ其後回教門徒亞拉比亞ノ條ノ兵勢盛大ナルニ至四隣ヲ蚕食シ千余年前ヨリ印度ノ西部次第ニ其

侵略ヲ被リ前印度ノ地大略其陷イル所トナリ回教徒終ニ徳干ヲ略シテ國ヲ建テ大凡百年ノ間殺戮ヲ擅ニシ貨賄ヲ掠取シ其政令兇暴ヲ極メテ戦争絶エマ國大ニ衰フ後又數蒙古ノ侵掠ヲ受ケ就中四百七十四年前韃靼地方ヨリ帖木兒ノ大舉シテ侵ハセシ時貨賄ヲ奪ヒ家屋ヲ焚燬シテ人民ヲ殺戮スル一其數ヲ知ラズ殊ニ首府聶離ヲ陷シイレシ時ノ如キ居民十萬ヲ屠殺セシト云フ然凡幾クナラズシテ帖木兒兵ヲ旋シ其本都沙暎良ニ還リ爾後百餘年間差小寧ヲ得テ此地ノ侯伯各邦土ヲ分領セリ茲ニ復タ三百四十五年前千五百年二ベールブル王帖木兒親屬韃靼地方ヨリ起リ大兵ヲ將井ラ

前印度ニ攻メ入り再ビ聶離府ヲ陷レ都城ヲ此地ニ定メ終ニ國內ヲ併吞ス或此王ヲ以テ莫臥ルノ初世ト或其部落ノ名トス且印度ニ赫スル所ノモハ國号ノ如クナレドモ元來王位ノ尊号ナリ其嗣子ヒユマジユン立テ王タルニ及上侯峰起ノ國內乱レ之ヲ鎮壓スル能ハス暫ク其故國ニ退去スト雖々復タ大舉シテ侵入シ温都斯坦ノ全地ヲ攻略シ大莫臥ル國ヲ立ツ千五百十四年其嗣子大アクバル王兵力強盛ニシテ更ニ版圖ヲ擴メ温都斯坦ノ全部ヨリ克汁米爾ヲ令セ領シ次テ數代ノ國王皆權カヲ擅ニス就中ヲランセツブ王ノ如キハ徳干ヲ併吞シテ印度ノ全部大畧其所轄ニ歸シ奢侈ヲ極メ殘忍暴戾ヲ擅ニシ無數ノ金銀寶玉其府

庫ニ充滿セリ然ルニ百六十三年前十七百零七年此王死シテ後内亂四起シ諸將跋扈邦土分裂シテ國勢頓ニ衰敗シ州郡聚テ獨立シテ其管轄ニ屬セズ德干ノ地モ亦獨立政府ヲ為スニ及ベリ此時ニ當リ復々比耳西亞ノ兵大舉侵ハシテ國內ヲ掠奪シ十六億六千六百万弗ノ貨物ヲ載去シテ有リ首府聶離モ亦數亞加業坦ノ為ニ陷ラシ王宮燒亡シ國勢益々衰弱シ復々振テ能ハズ故ニ莫卧ル玉自ラ守ルテ能ハズ助テ英國ニ乞フテ纜ニ其危難ヲ免レ終ニ國ヲ英國ニ委テ其資給ヲ仰ギ今ニ於テハ空ク靈名ノ王号ヲ稱スルノミナリ

孟加拉州ハ取モ豊饒ナル地方ニシテ安額ノ河ハ濱

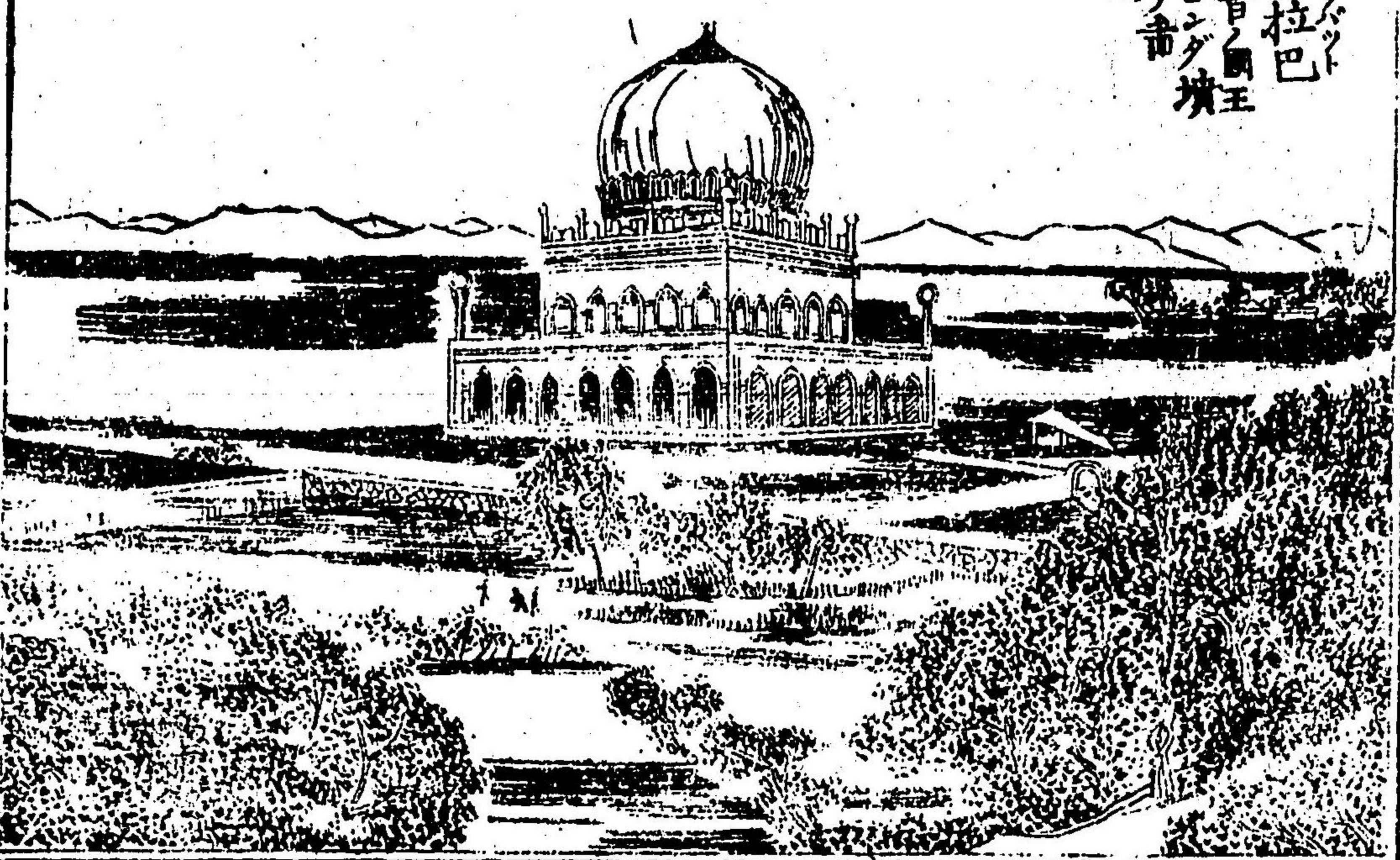
シ首府甲谷他有リ人口六十五萬鎮臺ノ第宅及ビ許多ノ官局等總テ西洋式ノ築造壯麗ニシテ市街頗ル繁華ナリ殊ニ貿易盛ニシテ入港ノ商船毎歲二千余隻ニ至リ且此地ヨリ諸方ノ都府ニ達スル鐵道ヲ設ケ岐路ヲ分テ内地ノ往來貨物ノ運送更ニ自在ナリトス其中聶離府ニ達スル鐵道ノ如キハ其長サ大凡四百五十里ニ過グト云フ其他ノ鐵道七條有リ亞細亞中鐵道ノ盛ナル此地ヲ以テ最トス全線ノ鐵道今尙造管中ノモノヲ合セ算スルハ其長サ千百八十七里余ニ至ルト云フ

○又市街ニ富豪ナル土人ノ居宅ハ華麗ノモノ有リト雖モ繁スルニ土人住居ノ市街ハ此処ニ限ラズ諸府皆然リ陋隘ナル矮屋ニシテ穢ヲ極メ貧窶ノ氣象見ルニ堪ヘズ洋人之ヲ暗街ト稱

又府内ニ往時印度人ノ造築セル堂塔有テ其結構頭  
 ル驚ク可ク且内地処ニ尚壯觀ヲ極メシ佛堂寺院多  
 シ○印度中鴉片ヲ産スルノ地処ニ有リト雖此州  
 ヲ以テ第一トス安額河ノ近傍ハ殊ニ盛ニシテ其田畝  
 皆白花ノ罌粟ヲ培植スルト長サ二百四五十里幅八十  
 餘里ニ至ル處アリ此地ニテハ十二月ホヨリ二月ニ至  
 リ花開キ滿地積雪ヲ見ルガ如シ實ヲ結テ一及テ其外  
 葉ヨリ液汁ヲ採リ鴉片ヲ製ス其數毎歲六萬三四千函  
 價一千九百二十九萬三千弗ニ過グ此内支那一國ニ輸  
 送スルモノ十分ノ九ニシテ其餘ハ緬甸馬刺加等ノ諸  
 國ニ鬻グ其利實ニ莫大ナリト雖此文明ノ政府之ヲ禁

セザルハ又異ム可トス  
 ○昔離府ハパンジヨ  
 一ト西北州ノ界ニ在リ  
 往時莫臥爾王ノ都セル  
 處ニシテ現今ハ人烟甚  
 衰微スト雖此其宮殿ノ  
 兵火ニ燒殘セルモノ及  
 ビ歷代ノ墳墓等ノ如キ  
 壯麗ヲ盡セシモ今尚  
 存セリ○馬塔刺州ハ  
 ロマンドルノ海濱ヲ包

海德拉巴  
 往昔國王  
 墓ノ所



子テ其中ニ許多ノ侯伯ノ地ヲ雜ヘ英ノ管轄ヲ受ク錯綜セシ  
 英領ノ地有リ其都府州ト同名ノ人口ハ五十三萬アリテ甲  
 谷他ニ次キ印度中ノ大會ナリ此所ヨリ半島ヲ橫裁  
 シテ直チニ孟買ニ達スル鐵道有リ長サ百七十里ニ過  
 グアルコソトハ葛納的カルナチック地方ノ都府ナリタンジヨル府  
 モ亦繁盛ナル地ニシテ壯麗ナル佛堂アリ○孟買モ亦土  
 侯ノ地相雜ハリ多クノ英領其間ニ隔在シ首府ヲ孟買  
 ト号ス人口五十餘萬海岸ハ島上ニ在リ英國及ビ比耳  
 西亞ノ商船夥シク入港シテ貿易甚盛ナリ又馬刺他ト  
 シテ府アリ州内西部ノ寂モ繁盛ノ地トスブーナ府ハ  
 故ト馬刺他政府ノ都ナリ

斥帶ハ本ト侯伯中ノ大ナル者ニシテ德干ノ内地許多  
 ヲ領ス其都府ヲ海德拉巴ト名ケ人口八万有リ佳麗ナ  
 ル庭園多クシテ市街頗ル繁盛ナリ其他此等ノ侯伯ハ  
 皆英國ノ倚賴シテ其鎮臺ニ服従シ半バ英ノ屬地ノ如  
 ヲ者其數甚々多シ  
 克什米爾ハ西北ノ内地ニ在テ部内ニ喜馬拉山脈ノ最  
 高ナル連峰兀起ス尼泊尔モ亦喜馬拉ノ山中ニ在テ其  
 地方南北ニ狭ク東西ハ二百里ニ亘ル不丹ハ尼泊尔  
 東ニシテ共ニ其山中ニ在リ土人深山ノ中ニ棲息シテ  
 風俗甚ダ平常ノ印度人ニ異リ皆各酋長有テ之ヲ領ス  
 以上ノ土侯ハ最モ其著名ナル者ニシテ獨立ノ名ヲ存

其地各地ニ部落ヲ  
 為テ未ダ英國ノ管轄  
 ニ屬セザル者アリ  
 錫蘭島ハ前印度海角  
 ノ大島ニシテ、<sup>セイロン</sup>ポ  
 ノ海峡ヲ隔テ長サ百  
 二十里人口一百五十  
 萬アリ往時ハ<sup>ポルトガル</sup>葡萄牙  
 ノ所領ナリシガ二百  
 餘年前和蘭ニ屬シ後  
 又五十年前ヨリ英國

錫蘭ノ土人象ヲ用テ耕作スル奇



一屬ス島内山多シト雖ハ豊饒ノ地亦少カラズ山中寶  
 石及良材ヲ産シ就中「シナモン」<sup>シナモン</sup>名ル木材ハ堅韌ニ  
 ナル材ニ用テ可シ近年<sup>カウチ</sup>咖啡ヲ産スルヲ殊ニ感ニシテ  
 毎歲輸出ノ額三十餘万斤ニ過ク島中ニ象多シ因テ象  
 牙ヲ出ス然レバ他方ノ産ニ比スレバ其形大ナラズ海  
 岸ハ陸地ト相對スル峡中ニ夥シク真珠ヲ産ス西岸ニ  
 可倫波府有リ即チ島中ノ都府ナリ又<sup>ポイント</sup>ポイント、<sup>コロン</sup>コロン  
 此ハ西南岸ニ在リ共ニ樞要ナル海港トシ此島ハ二千  
 四百餘年前釋迦教法ヲ傳シタル地ニシテ佛堂寺院有  
 リ土人皆佛教ヲ尊信ス  
 印度地方英領ノ外佛蘭西<sup>ポルトガル</sup>葡萄牙<sup>ポルトガル</sup>兩國ノ領地少許有

其地各地ニ部落ヲ  
 為テ未ダ英國ノ管轄  
 ニ屬セザル者アリ  
 錫蘭島ハ前印度海角  
 ノ大島ニシテホー  
 ノ海峡ヲ隔テ長サ百  
 二十里人口一百五十  
 萬アリ往時ハ葡萄酒  
 ノ所領ナリシガ二百  
 餘年前和蘭ニ屬シ後  
 又五十年前ヨリ英國

錫蘭島ノ土人ノ用テ耕スル者



一属ス島内山多シト雖モ豊饒ノ地ホ少カラズ山中實  
 石及良材ヲ産シ就中「シ」ナモ「シ」名ル木材ハ堅固ニ  
 「シ」船材ニ用テ可シ近年咖啡ヲ産スル「シ」殊ニ感ニシテ  
 毎歲輸出ノ額三千餘万斤ニ過ク島中ニ象多シ因テ象  
 牙ヲ出ス然レバ他方ノ産ニ比スレバ其形大ナラズ海  
 岸ノ陸地下相對スル峡中ニ夥シク真珠ヲ産ス而シテ  
 可倫坡府有リ即チ島中ノ都府ナリ又「シ」ト「シ」  
 「シ」ハ西南岸ニ在リ共ニ扼要ナル海港トシ此島ハ二千  
 四百餘年前釋迦教法ヲ修シタル地ニシテ佛堂寺院有  
 リ土人皆佛教ヲ尊信ス  
 印度地方英領ノ外佛蘭西葡萄酒呀兩國ノ領地少許有



新設

9600  
8

39764

大廿二百十六方里ニ過ギズ其佛國ニ属スルモ馬塔  
 刺ノ東岸ニ添テ本地治里有リ佛國ヨリ鎮臺ニ置  
 土地狭小ナレバ頗ル華麗ノ地トス葡國ノ領地ハ孟買  
 ノ西岸ニ在リ其府ヲ俄亞ト名ヅク往時繁盛ナリシガ  
 今ハ其衰敗セリ又新俄亞府有リ現今葡領ノ首府トス  
 人口二万有リ

前印度ノ草木禽獸ハ大略後印度ニ相類シ虎豹犀  
 象椰樹檳榔等多ク殊ニ温度斯垣ノ西部ニ於テハ  
 稀ニ獅子ヲ産ス又巨川大澤ノ間ニ鱈魚多ク其ナ  
 ナル者人畜ヲ害スルニ至ル有リ尚印度  
 條下ヲ参考スマシ



興地誌略卷二終

興地誌略

卷二

三

興地誌略

川上 寛 撰  
 社 士 筆  
 市川清流 同校

