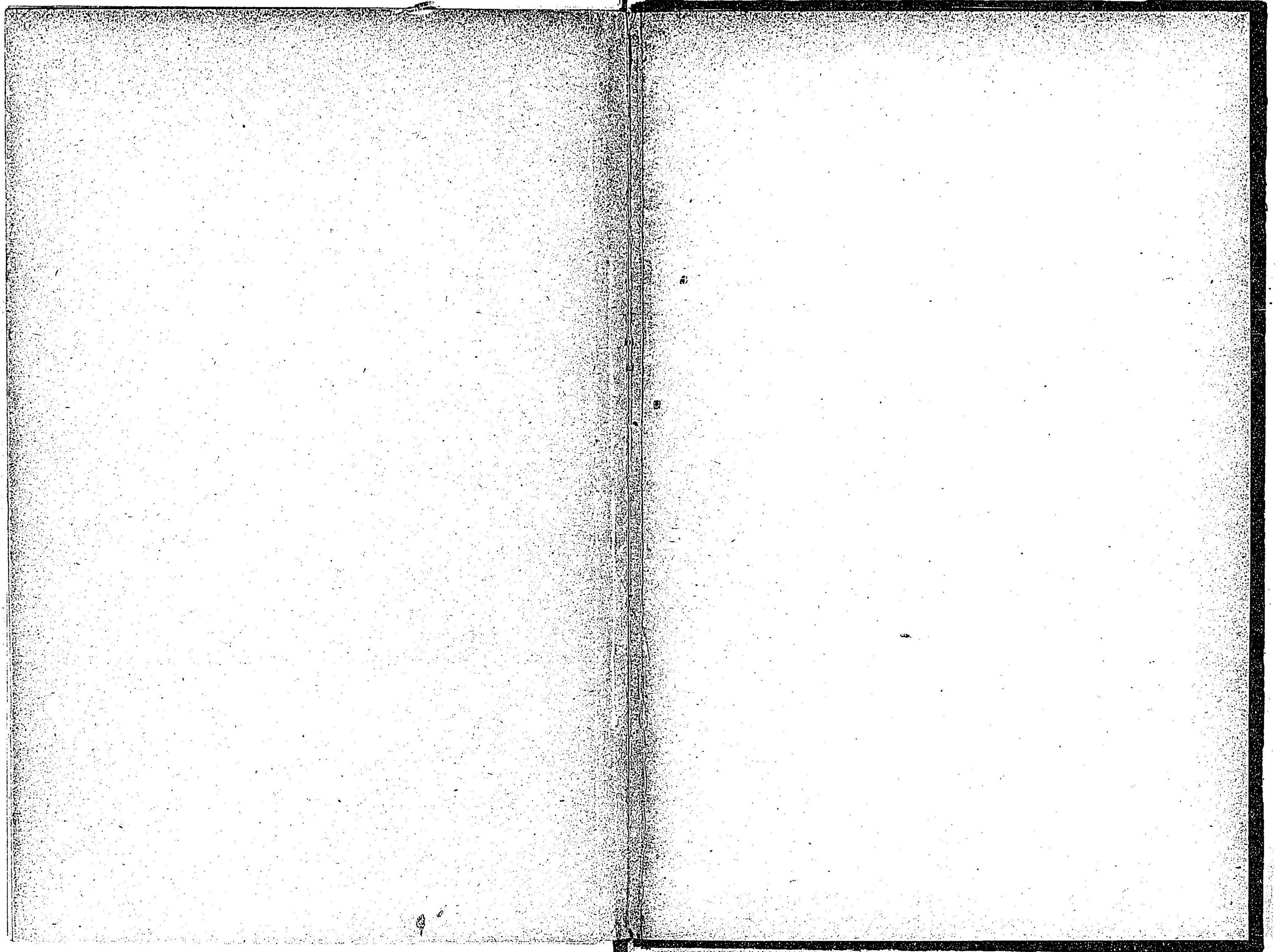


60

92

「ベスト」ニ關スル訓示

12





歐洲ニ於ケル「ベスト」ハ一千八百七十七年露國アストラハンニ流行セル以來全ク跡ヲ絶チシヲ以テ一時ハ殆ント忘却セラレントセリ隨テ教科書等ニ於テモ何レモ唯タ僅カニ其一端ヲ記載スルニ過キズ「ベスト」ニ關スル一般醫學者ノ知識ハ極メテ淺薄タルヲ免カレサリシガ數年前ヨリ再ヒ猛勢ヲ以テ東洋ニ流行シ來リシ注意ヲ喚起シ諸邦政府ハ各々専門ノ學者ヲシテ研究ヲ遂知識稍々詳細ナルヲ得ルニ至レリ殊ニ本邦及獨塊諸學者トナサズ然レモ未タ簡明ニシテ其要ヲ摘ミタルモノナカシガ過般獨逸帝國衛生局ノ公ニシタル「ベスト」ニ關スル訓示ハ述フル所繁ナラシテ而カモ細大泄ラサス頗フル價值アルモノナルヲ以テ茲ニ邦文トシテ從事スルモノ、參考ニ資ス

明治三十三年四月

傳染病研究所



「ペスト」ニ關スル訓示

獨逸帝國衛生局編

歐洲ニ於ケル「ペスト」流行ノ跡ヲ考フルニ其病毒ハ常ニ他國ヨリ輸入シ來タルモ
之ニシテ且ツ初メ無病地ニ「ペスト」患者ノ發生スルヤ單一患者ニ過キスト雖ト
モ其惡疫ノ輸入シ來タルヲ知ラス遷延日ヲ歴ルニ從ヒ流行ハ漸々其威ヲ逞フス
ルヲ常トシ會テ例外トテハアラサリキ去レハ「ペスト」流行ノ襲來セントスル虞ア
ルノ日ニ際シテハ迅速ニ初發ノ患者ヲ發見スルヲ以テ「ペスト」豫防撲滅上ノ最大
要務トナス

次ノ訓示ハ實ニ此目的ニ供スルモノニシテ醫ヲシテ「ペスト」病ノ何物タルカ「ペス
ト」流行ノ何物タルカヲ知悉セシメ以テ公共ノ安寧幸福ニ對スル醫ノ職責ヲ全フ
シ併セテ「ペスト」流行時ニ於テ諸他ノ傳染病流行時ニ於ケル如ク衛生官衙ト其責

ヲ聯帶セシメンカ爲メナリ
「ベスト」病ハ概シテ急性ニシテ通例三乃至五日ノ經過ヲ有スル全身疾患ナリ其外
表淋巴腺ノ腫脹若シクハ皮膚ニ發スル膿胞癰或ハ肺炎ハ局所的症候トシテ疾息
ノ初期或ハ經過中ニ發シ若クハ屍躰ニ於テ初メテ發見スル所ノモノナリ
之レヲ以テ何レノ「ベスト」流行時ニ於テモ「ベスト」ニ關シテ精細ナル經驗知識ヲ有
セサルモノ或ハ「ベスト」ニ就テ豫想タモセサリシモノハ「ベスト」ヲ以テ普通ノ癰ト
ナシ普通ノ腺腫トナシ或ハ日常目撃スル肺炎トナシ若シクハ惡性ノ室扶斯間歇
熱脾脫疽ト誤診シ或ハ不詳ノ疾患トシテ長ク懷疑ノ裏ニ逍遙スル間ニ類似ノ疾
患日ニ頻發シ其傳染性タル疑ナキヲ自覺スルニ至リテ初メテ恐ルヘキ惡疫ノ眼
前ニ横ルニ寒心スルカ如キ比々トシテ皆然ラサルハナシ
「ベスト」ニ罹ルモノ男女老弱貴賤ヲ問ハス去レト貧民社會ニ先ツ流行シ且ツ最モ
惡性ナルヲ常トス

疾患ノ初期ニハ數時間或ハ數日間前驅症ヲ伴フアリ前驅症トシテハ倦怠惰鬱腰
痛頭痛煩渴食思缺損等ナリ或ハ屢全ク突如トシテ發病シ腺腫癰或ハ肺炎等其將
サニ現ハレントスル局所ニ刺痛灼熱ノ感或ハ鈍痛ヲ起コシ次テ惡寒若クハ戰慄
ヲ以テ躰温上昇ス或ハ局部症候ノ未タ現ハレサルニ先ツテ數時間或ハ數日間發
熱スルモノアリ

疾患ノ初期ニハ殆ント例外ナク眩暈アリ或ハ増惡シテ酩酊狀トナリ甚クシキハ
昏醉ニ陥リ四肢ノ運動遲緩スルモノアリ惡心嘔吐ハ屢眩暈ト伴ヒ又心機衰弱シ
テ虛脱ニ頻スルモノ少ナカラス
患者醫ノ治療ヲ受クルニ至レル際其重症ナルモノニ於テハ諸症既ニ全ク完備ス
ルヲ常トス視線虚空ニ向ヒ顔面稍腫脹弛緩シテ茫乎タリ眼球ハ著シク潮紅シ言
語ハ訖訥シ歩行ハ不確實ニシテ蹣跚シ其狀恰モ酩酊セルモノ、如シ殊ニ患者跌
倒シテ顔面或ハ四肢ニ擦過傷或ハ皮下溢血等ヲ起セル時ハ愈々酩酊者ニ相似タ

リ舌ハ白色ニシテ石灰ヲ撒布セルモノ、如ク或ハ稀ニ赤色ニシテ漿果狀ヲ呈ス
皮膚ハ全身乾燥灼熱ス或ハ絶脈シテ四肢既ニ厥冷シ粘汁淋漓タルニモ拘ハラ
顔面及胸部ニ特ニ温ノ高キモノアリ呼吸ハ苦悶呻吟狀ニシテ心搏ハ亢進シ脈搏
ハ緊張ヲ失シ攪骨動脈ニ於ケル搏動ハ重複ニシテ大或ハ心搏尙盛ナルモ既ニ糸
狀ニシテ絶脈ニ近キアリ

患者ヲ床上ニ移セハ既ニ衰弱甚シク嗜眠狀ニ陥リ靜カニ嘔々タルアリ或ハ失心
シテ多辯ナルアリ或ハ不安ニシテ床上ニ聲高ク譫語ヲ放チ或ハ臥床ヲ出テ、間
斷ナキ逍遙狂亂的暴行等觀念ノ儘ニ行動シテ毫モ意志ヲ以テ抑制スルコトナシ
即チ家ニ歸ラサルヘカラス業務ヲ執ラサルヘカラス渴ヲ醫セサルヘカラスト叫
ヒ看護人ニシテ之ヲ制止シ若クハ床上ニ繫カスハ將サニ病室ヲ逸シ去ラント
試ムヘシ

精細ナル検査ヲ遂ケナハ病機全ク進マサルモノト雖トモ局所ノ病竈ヲ發見シ以

テ診定シ得サルニアラス新タニ成レル腺腫或ハ皮膚膿胞或ハ肺炎ノ初期症狀ハ
「ベスト」病ノ完備セル症候ニ屬ス故ニ此等特異ノ主候ヲ捉ヘテ腺「ベスト」ト云ヒ或
ハ皮膚「ベスト」ト云ヒ或ハ肺「ベスト」ト云フナリ(或ハ腸「ベスト」ハ從來只タ動物ニ於
テノミ確定セラレタリ)

腺「ベスト」或ハ腺腫「ベスト」ハ「ベスト」中最モ多數ナルモノニシテ腺腫ヲ來タスヲ以
テ主候トナス其腺腫タルヤ輕重一ナラス急激ニ腫脹スルアリ徐々ニ腫脹シ來ル
アリ又一個ノ腺ヲ侵スアリ多數ヲ侵スアリ而シテ炎衝ハ腺ノ周圍ノ組織ニモ波
及ス夫レ斯クノ如クシテ各外表ノ淋巴腺ハ何レモ原發病竈タルヲ得ヘシ然レト
モ多クノ場合ニ於テハ鼠蹊部或ハ上部股三角部ノ腺ニシテ次ニ液窩腺——殊ニ
小兒ニ於テハ——頸腺ナリ稀レニハ後頸腺、肘腺、膝窩腺、後耳腺、舌骨腺等ヲ侵カ
ス甚タ屢々外表ノ腺ハ炎衝極メテ微弱ニ或ハ外觀上全ク侵害ヲ被ラスシテ内方ノ腺
主トシテ腫脹ヲ起スコトアリ例ヘハ股腺ハ全ク腫脹セサルモノ、如シト雖トモ

腸骨腺或ハ腰腺ハ甚シク腫大シ之レヲ腹壁上ヨリ觸ルレハ盲腸周圍炎ノ腫瘍ノ如ク或ハ頸腺ノ腺腫ハ腫脹不明ナリト雖モ鎖骨部ニ濁音ヲ呈シ頸部諸器ニ壓迫症狀ヲ來タス即チ胸腔上部ノ淋巴腺主トシテ腫脹スルモノアリ而シテ腺腫ハ或ハ腫大セル個々ヲ明カニ觸レ得ルアリ或ハ中間組織ノ炎衝ノ爲メニ合シテ一個ノ腫脹トナリ周圍ニ對スル限界不明ナルアリ又甚シキハ炎衝性水腫ノ周圍組織及ヒ皮膚ニ波及スルモノアリ而シテ此等腺腫ノ壓痛ハ通常自發性疼痛ニ比シテ大ナリ故ニ半ハ四肢ヲ屈シテ腺腫存スル側ノ皮膚ヲ緊張セサレハ患者ハ敢テ苦痛ヲ訴ヘス從テ小ナル腺腫ハ患者自ラ之ヲ知ラス醫ノ觸壓ヲ蒙リテ初メテ發見スルコトアリ去レハ醫ハ總テ觸診シ得ヘキ腺ハ注意シテ検査スルノ要アリ「ベスト膿胞或ハ「ベスト」癰ハ「ベスト」腺腫ニ比シテ稀レナリ而シテ「ベスト」膿胞ハ蚊刺様或ハ米粒大ノ斑點ヲ以テ起リ速カニ溷濁セル内容ヲ有スル小或ハ大ナル水胞ト變ス此ノモノ或ハ膿胞トナリテ止マルアリ或ハ底部組織著シク肥厚シテ直チニ

癰トナリ續テ脱疽性ノ潰瘍ト變ス而シテ該膿疱ヨリ淋巴管炎ヲ起コシテ近接セル淋巴腺ニ達シ茲ニ腺腫ヲ起コスコト少ナカラス又既ニ癰トナリテ後此レニ近接セル腺腫ヲ發スルコトアリ
肺「ベスト」ハ或ル「ベスト」流行中著シク多數ヲ出タスコトアリト雖モ之レヲ腺「ベスト」ニ比スレハ一般ニ少數ナリ而シテ其經過ハ殆ント全ク通例ノ激烈ナル加答兒性肺炎或ハ格魯布性肺炎ト一致ス去レハ一般症候極メテ重症ニシテ悪性タルノ觀アリト雖モ其略痰ノ細菌學的検査ヲ行ハズンハ到底之ヲ他ノ肺炎ト區別スルコト能ハス
其腺腫タルト膿疱タルト將タ肺炎タルトヲ問ハス疾患ノ初期ニ於テハ何レモ同一ニシテ發熱ノ後數時或ハ一二日ニシテ初メテ各症狀現ハル稀レニハ發熱第三日ニシテ他ノ症狀現ハレ來タルモノアリ
何レノ「ベスト」ニセヨ初期ヨリシテ既ニ心機大ニ沈衰スルハ特異ナリ又何レノ「ベ

ストニ於テモ初期ニ於テ腸胃ノ刺撃症狀ヲ發シ上腹部及盲腸部ハ壓ニ對シテ過敏ニシテ激烈ナル嘔吐ヲ來タシ末期ニハ黑色ノ便ヲ泄ラスモノアリ又通例腹部ハ少シク膨滿シ脾ハ或ハ觸レ得ヘク或ハ打診上少シク腫大シ尿中ニハ「スクレオアルブミン」及「ゼーラムアルブミン」ノ痕跡ヲ認ム吐血及血尿ニ至テハ稍稀レナリ扁桃腺ニ於ケル實布埤里性疾患ハ稀有ニアラスシテ又初期ニモ來タルモノナリ多少ノ結膜刺戟ノ存スルハ殆ント常ニシテ之レヨリ角膜炎ヲ併發シ遂ニ全眼球ノ化膿ヲ起コスコトアリ外皮及粘膜ニ於ケル點狀及線狀ノ出血ハ流行ニヨリテ多少アリ其他經過中ニ腺腫ノ下方ニ淋巴管炎ヲ起コシ茲ニ水胞ヲ形成シ或ハ先發セル腺腫ノ外他ノ部分ニ新タニ腺腫ヲ起コシ來タルコトアリ「ベスト」病ノ經過ハ侵サレタル臓器ノ如何ニヨリテ同シカラス皮膚「ベスト」及腺腫「ベスト」ノ多數ノ場合ニ於テハ多クハ輕症良性ニシテ著明ナル病狀ヲ呈セスト雖モ肺「ベスト」ニ至リテハ最モ重症ニシテ速カニ死ノ轉歸ヲ取ルヲ常トス又腺腫中頸

部腺腫ハ最モ惡性ニシテ遂ニ窒息死ヲ來タスコト少ナカラス時トシテハ局限セラル病症ヲ呈セス患者未タ其疾患ヲ自覺セサルニ先ツテ電撃的ノ死ヲ來タスコトアリ疾患ノ第三日或ハ第四日ニハ熱度多クハ下降シ之ト同時ニ死亡ス其恢復スルモノニ於テ第三日或ハ第四日ヲ經過シテ或ハ解熱シ或ハ依然トシテ稽留シ或ハ一回解熱スルモ再ヒ發熱スルアリ第六日及第九日ニ於テ再ヒ熱度表及脈搏表ニ著シキ截斷ヲ現ハシ而カモ二週間以上持續スルコトアリ是レ實ニ新タニ腺腫ノ發セルヲ示スモノナリ熱度ハ三十九度乃至四十度ニ達スルヲ常トス去レト尙ホ低キモノアリ又四十一度ニ上昇シ或ハ稽留スルハ疾患ノ初期若シクハ末期ニ於テ決シテ稀有ニアラス死前ニハ熱度ハ體力ノ虛脱ト共ニ下降スルヲ常トスト雖トモ時トシテハ却テ上昇シ屍熱ニ於テ尙ホ四十二度ノ甚タシキニ達スルコトアリ

上陳ノ「ベスト」熱型ハ多クノ場合ニ於テ他ノ混合感染ノ爲メニ亂タサル連鎖狀球

菌、葡萄狀球菌、肺炎菌「インフルエンザ」菌ノ感染即チ是レナリ
 死ハ經過チ一定時ニ於テ中絶シ得ヘシ幸ニシテ治癒シ得ルノ場合ニ於テハ諸症
 ハ或ハ急激ニ或ハ徐々ニ消失ス死因ハ頸腺腫或ハ肺炎ヨリ來タル窒息ヲ除ケハ
 徐々ニ來リ或ハ突然來タル血液循環ノ麻痺ナリトス
 恢復スルモノハ患者ノ十「プロセント」ニシテ多クトモ四十「プロセント」ヲ出テス而
 シテ腺「ベスト」ニ於テハ腫脹セル腺ハ漸々軟化シ或ハ屢々化膿シ癰ニ於テハ徐々ニ
 或ハ急速ニ壞疽性組織脱落ス
 重症ナルモノニ於テハ恢復極メテ徐々ニシテ其間ニ於テ外觀上治癒セル患者カ
 突然心臟麻痺ノ爲メニ斃ル、アリ一般ニ多クハ解熱ト共ニ斃ル、モノナリト雖
 トモ或ハ末期ニ至リ「ベスト」腦膜炎ノ爲メニ死スルモノアリ續發感染中殊ニ呼吸
 器ニ於ケルモノハ看護ノ不充分ナルニ因シ爲メニ多數ノ恢復期患者ヲ失フ既ニ
 數週或ハ數月ノ後ニ至リ痲疾トナレル化膿ノ爲メ内臟諸器ノ變性ヲ起シ或ハ貧

血増悪シテ遂ニ鬼籍ニ上ルアリ

遺後病トシテハ諸神經ノ麻痺最モ多シ

「ベスト」病ノ豫後、其死亡數多キカ故ニ一般ニ不良ト謂ツヘシ而シテ各患者ニ就テ
 ハ精確ニ豫後ヲ定ムルコト能ハス唯發病第三日或ハ第六日ニ於テ既ニ無熱ニシ
 テ且ツ重症ノ合併症來ラスンハ恐クハ恢復スヘシト謂フヲ得ヘキノミ

初期ニ腺腫ノ現ハレ來ルハ比較的良好ナレモ吐血、血尿、皮下溢血存シ或ハ後ニ至
 リテ膿疱、癰、扁桃腺實布埜里等ノ現ハレ來ルハ絶對的ニ不良ナリ吃逆ハ方サニ死
 ニ瀕セルヲ豫告スルモノト謂ツベシ肺「ベスト」ニシテ恢復スルモノハ極メテ少ナ
 ク又既ニ肺及腸胃ノ慢性疾患ヲ有スルモノハ殆ント恢復ノ望クモナシ從テ「ベス
 ト」流行時ニハ肺勞患者梅毒患者酒客等ノ死亡數著シク増加スルヲ常トス

再度「ベスト」ニ罹ルハ例外ニ屬ス而シテ第二回ノ罹病ニハ概テ死ヲ以テ終ルヘシ
 「ベスト」ノ診斷、極メテ急性重症ナル熱性症ニシテ淋巴腺皮膚肺等ニハ局所的病症

ヲ呈シ患者ハ酩酊狀ト爲リ歩行蹣跚シ脈ハ極メテ軟ニ眼球ハ充血シ舌ハ白苔ヲ被ルカ如キ諸症ヲ呈シ而カモ「ベスト」ノ流行時ナリセハ其診斷比較的容易ナリ然レモ流行時以外ニ於テハ其病症全ク完備スルモ尙ホ蓋然的診斷ヲ下シ得ルノミ蓋シ脾脫疽、惡性間歇熱、或ハ室扶斯、普通ノ肺炎等ヲ顧慮セサルヘカラサレハナリ」其輕症ナルモノニシテ局所及一般症狀共ニ輕易ナルモノ或ハ非常ニ重症ニシテ局所ノ症狀未タ現ハレサルニ先ツテ死セル際ニハ患者或ハ死屍ニ就テ細菌學的検査ヲ遂ケスソハ誤診ヲ來タスコトアリ

苟モ其誤診ヲ避ケント欲セハ「ベスト」ノ病原ヲ證明セサルベカラス故ニ其病原ノ性狀ヲ簡單ニ記述スヘシ

「ベスト」病原ハ固有運動ヲ有セサル一種ノ桿狀菌ニシテ其形態及大小ハ發育ノ要約培養基ノ性狀等ニヨリテ種々變化ス去レト通例兩端鈍圓ニシテ長徑ハ短徑ノ二倍或ハ三倍ヲ超ユル短桿狀菌ナリ又屢々長徑短徑ノ區別ナク殆ント桿狀ヲ呈

セサルモノアリ

「ベスト」菌ノ塗抹標本ハ普通ノ亞尼林色素ヲ以テ容易ニ染色シ得ヘシ而シテ菌體ノ外表部殊ニ兩端ハ染色良好ニシテ中央ハ染色不良ナリ(極染色)該像ハ殊ニ「メチレン」青ヲ以テ注意シテ染色スルトキニ著明ナリグラム氏法ニヨリテハ染色セス「ベスト」菌ノ人工培養ハ空氣ノ存在スル場合ニハ普通ノ培養基及營養液(寒天、凝固血清、膠質、肉汁等)ヲ以テ容易ニ成功スヘシト雖モ空氣ノ存セサル處ニハ發育セス葡萄糖加培養基中ニ瓦斯ヲ發生セス而シテ發育ニ要スル溫度ハ攝氏二十五度乃至三十七度ノ間ニ於テハ殆ント大差ナク十度乃至十五度ノ間ニ於テハ發育緩慢ナリト雖モ而カモ盛ナリ而シテ五度ノ低溫ニ於テモ尙ホ發育ハ停止セス又「ベスト」患者或ハ「ベスト」屍體ヨリ得タル材料ヨリ培養スル際ニハ溫度良好ナルモ發育ハ徐々タリ例ヘハ寒天斜面ニ塗布シ之レヲ攝氏三十七度ノ孵籠ニ收ムルモ肉眼ヲ以テ認め得ヘキ菌落ハ二十四時間以内ニハ現ハレス其充分ニ發育スルニハ四

十八時間或ハ七十二時間ヲ要ス而シテ表部ノ菌落ハ微細ニシテ「ル」ベ「テ」以テ檢スレハ透明滴狀ニシテ互ニ融合スルノ傾キヲ有セス之ヲ肉汁中ニ培養スレハ其形態種々ニシテ且ツ連鎖球菌ニ類シ多少相連接ス甚タシク乾燥セル寒天及ビ二乃至三「プロセント」ノ食鹽ヲ含有スル寒天培養基ニ培養スレハ「ベスト」菌ハ既ニ一二日間ニシテ著明ナル衰頹形ヲ形成シ或ハ大ニシテ球狀ヲ呈シ或ハ不正ノ形態トナリ其染色力モ亦タ微弱ナリ

「ベスト」菌ノ永久態ハ未タ明カナラス液体内ニ於テハ攝氏五十五度乃至六十度ノ熱ヲ加フレハ十分間ニシテ死滅シ沸騰熱ハ「ベスト」菌ヲ直チニ殺滅ス去レト帛片其他ニ附着シテ乾燥セシムルニ吾人ノ氣候ニ於テハ「獨逸國」數週ニシテ尙生活ヲ保續ス

「ベスト」菌ハ「ベスト」患者ノ總テノ排泄物中及ヒ「ベスト」死體ノ全身ニ存ス新タニ發生セル腺腫、癰ノ組織及組織液、肺ノ滲出液ニハ細菌ノ數非常ニ多シト雖「腺腫」化

熟シ自ラ破開セルモノ或ハ化熱ノ際切開セル者ニ於テ尙ホ認メ得ルハ例外ニ屬ス是レ恢復スヘキ場合ノ「腺」「ベスト」ナルヲ以テナリ去レト是レカ爲メニ診斷上ノ疑惑ヲ致スコト少ナシ水泡及癰ヲ開ケハ細菌學的診斷ヲ遂クヘキ材料ハ充分ニシテ肺「ベスト」ノ場合ニハ其喀痰ヲ檢スレハ常ニ無數ノ「ベスト」菌ヲ認メ得ルヲ以テ確實ナル診斷ヲ下シ得ヘシ若シ喀痰ナキ場合ニハ死後屍體ヲ剖檢シ或ハ肺臟ノ穿刺ヲ行ヒ檢セハ初メ血液検査ニヨリテ成功セサリシ場合ニモ能ク「ベスト」菌ヲ證明シ得ヘシ而シテ血液検査ハ何レノ場合ト雖「ベスト」診斷上ニハ缺クベカラサルモノナリ何トナレハ此ノ法ハ極メテ單簡ニシテ而カモ有効ナレハナリ殊ニ死ノ轉歸ヲ取ルヘキ患者ノ殆ント全數ニ於テ死ニ先ツ數時間或ハ一二日以前ニシテ既ニ其外皮ヨリ針刺ニヨリテ得タル一滴ノ血液中ニハ少數或ハ多數ノ「ベスト」菌ヲ證明シ得ヘシ生理的排泄物、唾液、汗、尿、乳汁、經血、帶下等ノ内ニ細菌ヲ證明スルハ困難ニシテ且ツ稀レナリ然レトモ末期ノ肺水腫液中ニハ細菌非常ニ多數

ニシテ且ツ毎常必ス存ス
 或ル事情ノ爲メニ患者ニ就テ細菌學的検査ヲ行フコト能ハサリシ場合或ハ検査
 ヲ行フモ無効ニ歸セシ場合モ之レヲ屍體ニ行ハ、常ニ容易ニシテ且ツ確實ナリ
 殊ニ其組織切片ノ検査、培養試験鼠或ハ南京鼠ノ接種試験ヲ行フ場合ニ於テ然リ
 トス而シテ皮膚、腺及肺等ノ原發病竈ノ外血液、脾、肺下墜液、膽汁、硬腦膜液等ハ殊ニ
 細菌検査ニ適當ナルモノナリ
 一般ニ生時其診斷不明ナリシモノ若クハ不確實ナリシモノモ屍體剖檢ヲ行ハ、
 自ラ明白ナリ蓋シ其解剖的所見ハ臨床的症候ヨリ寧ロ正規ニシテ從テ特異ナレ
 ハナリ即チ腺ハ豚脂様或ハ髓様ニ腫脹シ其周圍ノ組織モ亦タ廣ク粘液、或ハ血液
 ノ滲潤ヲ被リ癰ニ於テハ其基底部分ニ深ク侵蝕セル滲潤存シ又或場合ニハ肺ニ大
 葉性若クハ小葉性肺炎ヲ呈ス此等原發病竈ノ變化ノ外軟弱ナル腫脾假漆様ノ血
 液、内臟諸器ノ出血(殊ニ胃、小腸、盲腸、腎盂等ニ著シ)其他腺臟器殊ニ肝臟ニ於ケル

高度ノ實質的變性ハ殆ント何レノ屍體ニ於テモ存スルモノナリ
 「ベスト」患者ノ療法中良好ナル位置新鮮ナル空氣冷水灌洗ニ注意スルハ最も緊要
 ナリトス患者ノ煩渴ハ無限ニ醫セサルヘカラス患者ハ最も好ンテ新鮮ナル水、酸
 性ノ飲料、牛乳等ヲ飲用ス之レニ反シテ酒精飲料ハ其腦及貴要ナル中樞ノ沈衰セ
 ル場合ニ於テモ多數醫家ノ禁忌トスル所ナリ
 蓖麻子油若シクハ之レニ類スル下劑ヲ以テ消化管ヲ清掃スルハ多數醫家ノ稱用
 スル所ナリ此法ハ剖見的所見ニ基クモ適當ナルモノ、如シ蓋シ機械的刺戟ヲ被
 ルノ所及ヒ便秘ノ爲メニ刺戟サレタル腸ノ部分ニハ出血殊ニ著シケレハナリ而
 シテ其心臟ヲ興奮セシムヘキ方劑ニ就テハ諸家所見ヲ一ニセス
 「ベスト」膿疱ヲ炮焼シ或ハ腐蝕シ腺腫ニ灰白軟膏ヲ塗擦シ若シクハ昇汞水、石炭酸
 水ノ濕布繃帶ヲ施スハ適當ナルモノ、如シ其他腺腫ニ對スル療法ハ總テ外科的
 原則ニ基ク又肺「ベスト」患者ニハ「プロセント」ノ石炭酸石灰水ノ吸入ヲ試ムヘシ

看護人及醫ニ對スル保護ハ最モ嚴密ナル清潔法ヲ行フニアリ肺「ベスト」患者ノ咯痰及瀕死患者ノ肺水腫液ヨリ感染スル危険ニ對シテ殊ニ瞬時モ忘却スヘカラス患者ノ諸排泄物ハ勿論患者ニ接觸セル物品ハ總テ消毒ヲ行ハサルヘカラス而シテ其化學的消毒藥中千倍ノ昇汞三十倍ノ石炭酸水「クレゾール」石鹼溶液並ニ鹽化石灰ハ殊ニ適當ナリトス

豫防法トシテハ——即チ醫及看護人ノ保護ノ爲メニ——殺菌セル「ベスト」培養ヲ接種シ以テ所謂自働的免疫ヲ行フヘキヤ否ノ問題ニ達スヘシ印度ニ於テ多數人ニ施行セル成績ニ徴スレハ此豫防接種法ハ危害ナク又確實ニアラスト雖モ感染ヲ防制スルニ足ルハ疑フヘカラス但シ之レヲ動物試験ニ徴スルニ其防制力ハ接種後七日ニシテ初メテ發現スルモノタルヲ注意セサルヘカラス

實布埤里血清ト均シク「ベスト」菌ニ對シテ高度ノ免疫ヲ呈セル動物ノ血清ヲ採取シ之ヲ豫防上及治療上ニ用ヒタルモノアリ此ノ血清ハ動物試験上ニ於テハ明カ

ニ特異ナル性質ヲ有スルニモ拘ラス人躰「ベスト」ニ應用シテ未タ一般ニ承認サルヘキ効果ヲ奏スル能ハス

疫病學的既ニ緒論ニ於テ示セル如ク「ベスト」ハ輸入セル後モ當初ニハ蔓延極メテ緩漫ニシテ先ツ初發患者ノ家族ニ感染シ次ニ患者ヲ看護セルモノ若クハ訪問者ニ感染シ斯クテ其隣家ニ或ハ初發患者トハ其系統上ノ關係ヲ毫モ證明スルコト能ハサル遠隔ノ區域ニ發生ス然レモ其患者數ハ常ニ尙ホ少數ナリ斯クノ如クシテ流疫潜在シ其良好ナル培地ヲ得テ尙ホ放置サル、時ハ週月ノ内ニ漸々暴威ヲ逞フシ屢々速カニ其最頂點ニ達シタル後再ヒ初メハ速カニ後チニハ徐々ニ其威ヲ減ス從テ其消滅ト云フハ止タ外觀的ニ過キスシテ數週數月ノ後再ヒ新流行ヲ來タスコト少ナカラス

亞細亞虎刺及窒扶斯ニ於ケル如ク飲料水用水等ニ病原侵入シ以テ急激ナル大流行ヲ來タスコト「ベスト」ニ於テハ未ダ觀察サレサル所ナリ

「ベスト」流行上必要ナルハ其一定ノ家屋ニ發生シ殊ニ病勢激烈ナルノ傾向ヲ有スルコト是レナリ即チ「ベスト」患者ヲ出タセル家屋ハ之ヲ開放消毒スルモ再ヒ之ニ住スル者復タ「ベスト」ニ罹ルヲ常トス

「ベスト」蔓延上第一ニ注意スヘキハ人躰ニ病毒ヲ傳フルニアリ其傳播ハ或ハ直接ニ或ハ患者ニ接觸セル親衣、衣類其他ノ物品媒介ヲ營ムヘシ

病原ハ如何ナル經路ヨリ人躰ヲ出ツルカハ既ニ前述セル所ナリ腺「ベスト」ノ輕症ナル者ニ於テハ「ベスト」菌ハ只々腫脹セル腺中ニ存スルノミナルヲ以テ其感染ノ危險ハ一般ニ少ナシ又腺腫軟化シテ破壊スル場合ニモ然リトス何トナレハ此ノ如キ場合ニハ「ベスト」菌ハ既ニ死滅スルヲ常トスレハナリ之ニ反シテ腺「ベスト」ニシテ重症ナル敗血症ヲ呈セル場合ニハ其危險ハ大ナリ何トナレハ病原ハ生時ニ於テモ尙諸種ノ排泄物中ニ存シ得ヘク殊ニ死ニ瀕セル際ハ肺水腫液中ニ甚多數現ハレ來レハナリ而シテ最モ危險ナルハ肺「ベスト」患者ニシテ多數ノ「ベスト」菌ヲ

混セル喀痰ハ咳嗽時及既ニ談話ノ際ニモ細末ノ滴狀トナリ空氣中ニ飛散スレハナリ

患者ヨリ排出セル「ベスト」菌ハ微細ニシテ毫モ注意タモセサル表皮創面、僅微ナル搔傷、蚤刺等ヨリ健康者ノ淋巴管ニ侵入ス他ノ場合ニ於テハ「ベスト」菌ハ先ツ口腔咽頭或ハ扁桃腺ニ附着シ又ハ結膜囊ヨリ鼻腔ニ至リ或ハ空氣ト共ニ若シクハ口腔ヨリ氣管枝内ニ吸入サレ得ルモノナリ

斯クノ如ク人躰ヨリ人躰ニ於テスル諸種ノ感染ハ殊ニ不潔ナルモノ暗黒稠密ナル家屋ニ住スルモノニ專ラ其門戸ノ開放サレアルコトハ明白ニシテ光線空氣ノ充分ナル所清潔ナル所ハ「ベスト」蔓延ノ好地ニアラサルコト經驗上明カナル事實ナリ

交通ヨリスル直接及間接ノ感染ハ「ベスト」菌ヲ瀰蔓セシムル唯一ノ徑路ニアラス之ヲ事實ニ徴スルニ流疫ノ發生及蔓延ハ人躰ノ周圍ニ存スル或ル種ノ動物ヲモ

襲撃スルコト蓋フヘカラサル所ナリ殊ニ鼠族ヲ以テ然リトス鼠族ハ消化管ヨリ
 「ベスト」ニ感染スルコト著シク且ツ其罹病セルモノ或ハ其病屍ヲ食フノ習慣ヲ有
 スルヲ以テ「ベスト」一度ヒ鼠族ヲ襲ヘハ其蔓延ハ極メテ容易ナリトス
 「ベスト」鼠ハ唯之レカ爲メニ危険ナルニアラス經驗上「ベスト」鼠ハ人類ニ對スル恐
 怖心ヲ失ヒ其潜伏所ヲ出テ、屢室内ニ斃死スルコトアリ斯クノ如クンハ「ベスト」
 菌ヲ多數ニ含有スル其排泄物ハ容易ニ吾人ノ住屋ヲ汚染スルヲ以テ其危害極メ
 テ大ナリ南京鼠モ共ニ一定ノ度ニ於テ危害ヲ吾人ニ及ホスモノ、如シ
 之レニ由リテ地下ノ住居及外觀上徑路ヲ確ムル能ハサル「ベスト」發生ノ理由ヲ説
 明シ得ヘク又人衆稠密狹隘ナル陋巷ニハ好ソテ「ベスト」發生ノ傾向ヲ有スル理由
 及ヒ「ベスト」流行ニ消長アル所以ヲ知ルニ足ラン
 以上縷陳セル所ノモノニヨリテ能ク「ベスト」病ノ本躰及ヒ其蔓延ノ情況ヲ知悉シ
 得ハ其目的ヲ達シタルモノナリ殊ニ之ニヨリテ「ベスト」獨逸國ニ侵入シ來タル曉

醫ヲシテ其初發患者ヲ正當ニ診斷シ直チニ届ケ出テシムルヲ得ベケン而シテ「ベ
 スト」或ル地ニ發生スルニ當リ初發患者ノ終局的確診ハ唯タ當該醫事官吏ノ同意
 ト信憑スヘキ細菌學的検査ニ基キテ初メテ發表スヘキモノタルハ特ニ聲言スル
 ノ要ナカラシ

明治三十三年四月廿二日印刷
全 年四月廿三日發行

傳染病研究所

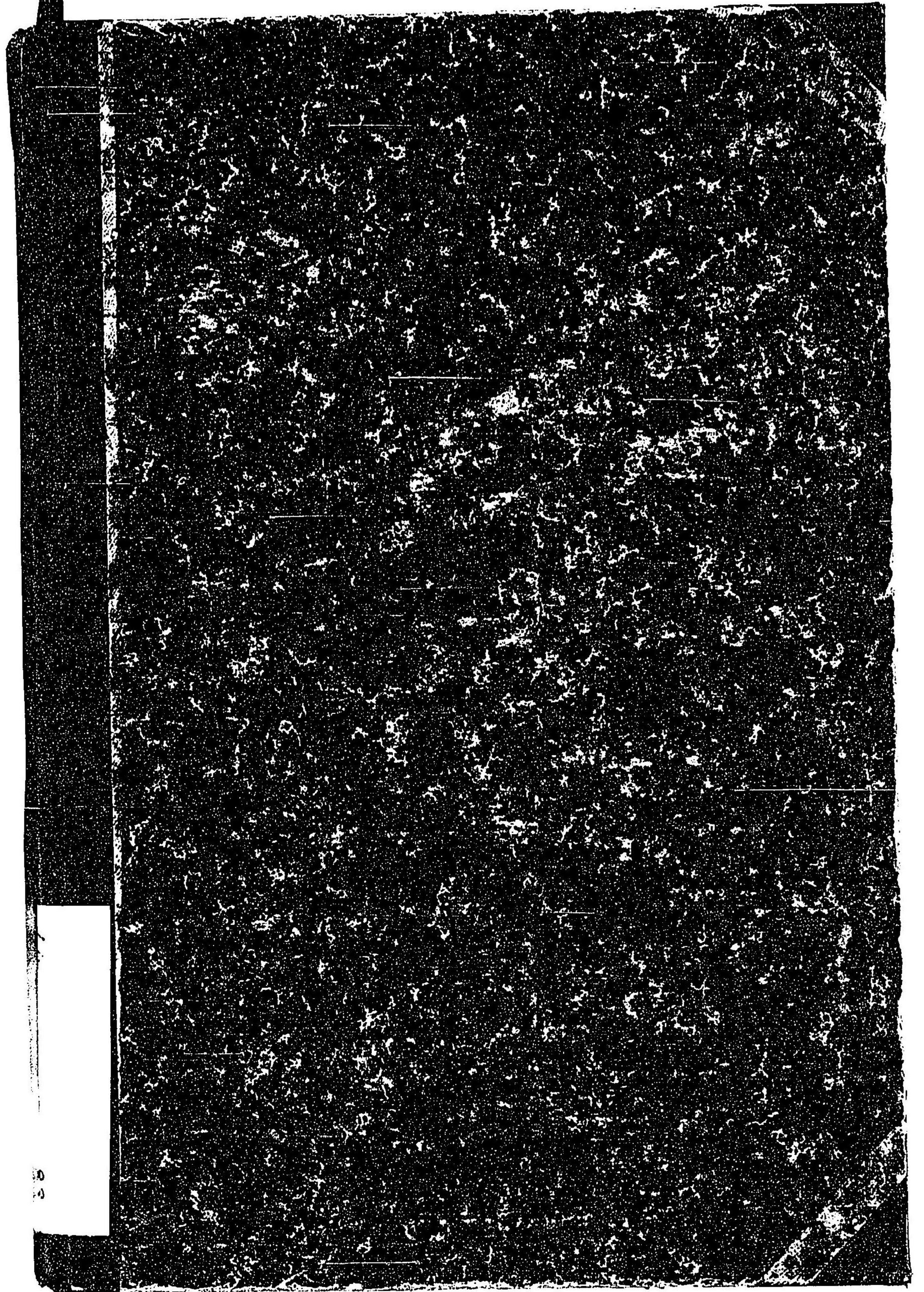
東京市京橋區四紺屋町廿六七番地

印刷者 青木弘

東京市京橋區四紺屋町廿六七番地

印刷所 株式會社 秀英舍

60
92



10
10

60
92

ペストニ関スル訓示

72

059454-000-7

60-92

「ペスト」ニ関スル訓示

独逸帝国衛生局／編

M33

CBF-0323

