

西域水道記卷二

羅布淖爾所受水下

三源既合阿克蘇河從北來注之

阿克蘇近漢溫宿國地乾隆二十三年參贊雅爾哈善奏言八月二十日阿克蘇頭目摩羅等遣圖拉克呈降文並言霍集占從庫車逃往阿克蘇時將拜城回人移往和闐烏什復集葉爾羌回衆三千五百阿克蘇烏什之衆一千起程再援庫車望見大兵行塵仍回阿克蘇欲將阿克蘇人亦移往烏什人皆閉城不從霍集占攻之城中拒守霍集占乃往烏什等語臣給印文撫慰八月二十五日定邊將軍兆惠至領兵巡察入其城其境東接庫車西接烏什南接葉爾羌北接伊犁河水自其西北達其東南故以名之阿克蘇城西二百四十里爲烏什城兆公之

西域水道記卷二

一

入阿克蘇城也霍集斯以烏什降置辦事一人治之烏什西北有蔥嶺支山曰喀克善山阿克蘇河西支發焉源處極四十度五十分西四十四度五十分西支南流百里至額爾濟巴什嶺北一水自北來入之同東流經胡什齊部布魯特界又經畢底爾卡倫南

在烏什城西九十里一作博得爾是爲

畢底爾河又東有小石山高聳曰瑚什山賴黑木圖拉之亂賊據此峯以拒官軍畢底爾河經其北分二支並東流經鷹落山北又東經烏什城北城爲乾隆三十年重建素誠傳曰乾隆二十七年素城赴烏什辦事誠父子及辦事筆帖式姦宿回婦伯克妻阿奇木伯克阿卜都拉恣妄爲回人側目至三十年閏二月派回人運送沙棗樹誠令其子回京而役回衆負行李小伯克賴黑木圖拉之妻曾爲素誠所淫積怨煽回衆作亂夜焚劫倉庫誠與阿卜都拉登城拒守見賊勢衆素誠自戕其



後阿公桂與伊犁將軍明公瑞討平之盡誅逆黨徙喀什噶爾英吉沙爾阿克蘇諸城回民居焉置五品阿奇木伯克一人轄其屬重立鎮城周四百六十八丈有奇高丈七尺移喀什噶爾參贊駐之名城曰永寧門四城據山之東南面其山孤立四面距衆山皆七八里阿文成公年譜載公奏烏什之亂云賊運糧於城內默爾徹爾山是其名矣山勢險峻回語謂山石突出爲烏赤烏什卽烏赤也五十二年仍改置辦事一人駐巴里坤古城吐魯番八旗兵百四十人陝西甘肅綠旗兵百八十五人

嘉慶二十一年撥出六十名移駐阿克蘇

屯田兵二百五十人城西南至城東有屯田

三日寶興曰充裕曰豐盈凡五千畝皆引畢底爾河溉之三十年之役阿公桂奏賊投所積糧食於東門水磨又奏言焚西北門外所有水磨棄其麥麩蓋西北東三面近水據水爲碓也河距城半里許南岸林木

西域水道記卷二

二

蒨鬱如列屏幃圍賴黑木圖拉時大軍列營河北城蔽於樹礮攻不入自閏二月至八月孤城不下忽一夕賊盡伐木石郭金城豁然呈露中秋之日一鼓殲焉河經城北至城東八十里而滙兩河間回人居之烏什之未復也明公瑞奏言五月十九日有馬上賊人兩隊前來我兵接戰卽退又有步下賊人五百餘驅牛羊千餘在兩河之間牧放并刈取枯草今有礮臺遺跡河之北岸二百里爲大山自西而東緜亘不絕直畢底爾卡倫北曰海奇山又東曰色勒克塔什山又東曰奇什罕布拉克山

蒙古語回語謂泉曰布拉克

又東曰英阿喇特山又東曰蒙科素山又東曰科

克巴什山又東曰伊底克山又東曰臻丹山又東曰烏爾蓋列克山又

東曰木資魯克山又東曰烏玉布拉克山又東曰烏魯呼雅依拉克山

又東曰哈沙拉伊山與阿克蘇界統名曰貢古魯克山皆喀克善支峯

也貢古魯克山嵐嶂層複巖岫峻險山間溪澗縱橫谷中尤隘凡百餘

里劣容單騎有地曰南北郭羅南郭羅通伊犁之伊克哈布哈克卡倫

北郭羅則布魯特所游牧畢底幽河又東南流十餘里至提吐薩拉堤

莊北西至烏什城九十里出烏什境入阿克蘇境是為托什干河同語謂兔為托什干河濱多兔

故往來者津逮於斯設二舟焉托什干河東南流四十里經帖列巴克

莊南同部輔國公色堤巴勒底者係烏什人舊居此莊有園尚存諺稱此莊曰色公園又東流至察哈喇克軍

臺東軍臺東距阿克蘇八十里哲爾格哲克得之地同語哲爾格林立之謂言沙棗樹成林也與東支匯

霍集斯傳云定邊將軍兆惠抵阿克蘇偵霍集斯及子漠咱帕爾居烏

什馳檄招降軍繼進抵哲爾格哲克得霍集斯遣次子呼岱巴爾氏獻

書降翌日抵烏什霍集斯迎謁即東西支交匯處也東支發楚克達爾

山為瑚瑪喇克河南流八里有湯那哈克河自阿克蘇城北六泉並

西域水道記卷二

發同南流來匯由阿克蘇西行者亂茲二流以渡瑚瑪喇克河具舟四

湯那哈克河具舟二皆官給廩瑚瑪喇克河復東流至阿克蘇城西南

而與西支匯源處極四十一度三十分西三十九度阿克蘇舊屬烏什

嘉慶二年分為專城城北至北山南至哈喇塔勒莊東南至赫色勒軍

臺東在庫車西北二百一十里廣七百五十餘里輪二百餘里立岸如削高出地十

許丈其上平衍阿克蘇回城據其麓鎮城在其西北數十步地勢益下

同於釜底山泉泛溢陡若建瓴嘉慶十六年四月乙亥至五月朔己卯

雨不止庚辰山水大至繞回城入自鎮城東門阿克蘇城偏其東門實在東南南門在西南西

北門在城西北陷伊犁將軍晉公昌喀什噶爾參贊鐵公保重修治之城

周一百四丈高丈二尺門三鎮城回城間築堤洩水注於城南回語謂

白為阿克言其地有白水故名其城也城南有稻田百五十畝乾隆二

十七年所開歲收稻米五百二十石三斗五升置辦事一人轄回莊二十

二注作二十一聖製詩 駐烏魯木齊八旗兵六十人陝西甘肅綠旗兵六百

九十八人回城置三品阿奇木伯克一人轄其衆八千四百二十四戶

地產銅設廠二上銅廠曰雅哈阿里克廠回語雅哈邊界也地臨邊界有渠水故名銅產其

西南六十里楚午哈山俗曰滴水崖亦曰察爾齊克廠下銅廠曰温巴什廠

回語温頭曰銅產其南四十里鹽池溝山亦曰鄂依斯塔克齊克

巴什謂十人之長 廠置遊擊一人司之立錢局焉回語錢曰雅爾瑪克一錢爲普爾直銀一分初以五十普爾爲一騰格後定百

普爾爲一騰格直銀一兩謂一曰必爾二曰伊奇三曰裕赤四曰托爾

托五曰伯什六曰阿勒題七曰葉題八曰薩奇資九曰托古斯十日温

百口玉資千曰明萬曰圖瑞舊回普爾小於制錢厚而無孔一面帕爾

西字鑄葉爾羌地名一面厄魯特之托特字鑄準噶爾台吉名乾隆二

十五年九月葉爾羌開局收回普爾改鑄制錢面文曰乾隆通寶用漢

字幕文曰葉爾奇木左國書右回字重二錢以一制錢當二普爾嗣改

幕文曰葉爾羌供喀什噶爾葉爾羌和闐三城用三十三年回普爾收

盡停葉爾羌局阿克蘇局平定初參贊舒赫德立之賦回人銅鑄以供

西域水道記卷二

阿克蘇烏什庫車哈喇沙爾賽喇木拜六城用重同葉爾羌三十一年
尚書永貴移局於烏什三十五年定制重一錢五分幕文曰烏什嘉慶
三年參贊長麟復移局於阿克蘇定制重一錢二分幕文曰阿克蘇五
年定制歲鑄乾隆通寶錢二成嘉慶通寶錢八成凡額銅歲鑄錢二千
六百餘千文餘銅歲鑄錢一百二十千文統名曰普爾東西支匯東流六

爾一當制錢五回城通用至吐魯番托克三軍臺止

十里復分爲東西二支西支南流經艾柯爾莊東莊在阿克蘇城南百

爲艾柯爾河艾柯爾莊者郡王霍集斯故里也霍集斯於乾隆二十五

年三月移居京師留其幼子托克托索丕守墳墓今猶聚族居焉艾柯

爾河又南流至渾巴什軍臺西南三十里軍臺距阿克蘇蘇城八十里折而東南流經

伯什阿里克莊南莊距阿克蘇城百六十里復東南流而與東支匯凡行二百里東

支東南流經阿克蘇城南距城四十餘里又東南流經渾巴什軍臺東三十餘

里是爲渾巴什河水寬里許有渡船二余旋程五月河流未盛已有浩

淼之思矣元史耶律希亮傳中統四年至可失哈里城四月阿里不哥

兵復至希亮又從征至渾八升城按渾八升城卽今渾巴什莊矣渾巴什河東南流經渾巴什莊北是爲楚克達爾河又東南流經伯什阿里克莊北又東南流至哈喇塔勒莊南莊在阿克蘇城東南二百里而與西支滙是爲

哈喇塔勒河亦行二百里哈喇塔勒莊在扎木軍臺南蒙古語扎木道路之謂軍臺在

阿克蘇城東八十里地當孔道故名與和闐界昔富公德援和闐經行沙磧置臺站六於

斯今車騎不通河流又萃豐草長林是多禽獸哈喇塔勒河南流至噶

巴克阿克集北境與蔥嶺于闐河會會處極四十度十五分西三十六

度四十分凡茲四河蔥嶺二源最長喀什噶爾河二千七百餘里葉爾

羌河二千一百餘里和闐河長一千一百里阿克蘇河長九百餘里交

流奔赴迸以東行河源紀略云會處四水交貫形如井欄水經注云北

河逕温宿國南於此枝河右入北河枝河卽阿克蘇河也水經注又云

西域水道記卷二

北河又東逕姑墨國南姑墨川水注之水導姑墨西北赤沙山東南流

逕姑墨國西姑墨川水唐之撥換河今之阿爾巴特河亦曰阿察哈喇

河阿察同語分支岐出之謂河有分支望之色黑也出阿克蘇城北瑪咱爾溝山中東南流經

和約伙羅克軍臺南軍臺在阿克蘇城東北二百四十五里繞鹽山東鹽山者自麓至巔

赤土壁立草木不生土中產冰鹽小者如拳大者如盤光明似水晶已

目疾口病故山有赤沙之號漢時烏孫治赤谷城疑在此山中也水經山之東而南流經

哈喇裕勒袞軍臺西同語裕勒袞謂垂柳柳陰深黑故名軍臺在阿克蘇城東一百六十里其地古姑墨

國也又南入沙而伏長凡三百里不入北河與酈君時異哈喇裕勒袞

之東百二十里爲滴水崖皆沙磧唐書西域傳自龜茲踰小沙磧謂此

也

又東克勒底雅河從南來注之

和闐額里齊城東十里為玉隴哈什村極三十六度五十二分西三十

六度二十分玉隴哈什之東南二百三十里為齊爾拉村極三十六度

四十七分西三十五度四十分齊爾拉之東北百八十里為克勒底雅

城極三十六度五十八分西三十四度三十分塔克村在克勒底雅南三百五十里極三十六

度十三分西三十四度四十五分城據南山曰克勒底雅山有徑通藏地康熙五十八

年六月四川總督年羹堯疏言近者西藏諸部落以貝勒達顏病故藏

舊汗曰藏巴汗噶爾瑪丹炯旺博有和碩特之顧人人有相吞併意聞

實汗滅之留主其地達顏即顧實汗長子嗣為汗策零敦多布現令左哨頭目春丕勒率兵六百餘過喀喇烏蘇河往青

海又聞發兵八千來藏已至葉爾羌克勒底雅雍正元年六月青海羅

布藏丹津顧實汗之孫達什巴圖爾之子襲和碩親王以叛削爵將由克勒底雅入藏松潘鎮總

兵官周瑛選精騎三百貝勒康濟鼐西番語作康臣鼐索特納木佳勒博漢字從轉音稱康濟鼐初為阿

西域水道記卷二

里噶爾本封貝子後辨噶卜倫事帶番兵萬餘由楊八景追至噶勒藏骨岔阻雪乃止

西藏志曰自衛藏招正北行二十四日至納克產又十五日至書隆沙

爾又十八日至克勒底雅城是也西藏志又云自阿里西北所屬之魯都克城十五日至葉爾羌蓋有兩路

可達克勒底雅在藏正北葉爾羌在藏西北也克勒底雅山千餘里淤沙積雪烟瘴逼人冬夏

不可行水發山中北流經克勒底雅城東唐西域記云瞿薩旦那城東

南百餘里有大河西北流國人利之以用溉田其後斷流王深怪異於

是命駕問羅漢僧曰大河之水國人取給今忽斷流其咎安在羅漢曰

龍所為耳宜速祠求當復昔利王因迴駕祠祭河龍忽有一女凌波而

至曰我夫早喪主命無從所以河水絕流農人失利王於國內選一貴

臣配我為夫水流如昔王曰敬聞於是舉國僚庶鼓樂飲餞其臣乃衣

素服乘白馬與王辭訣敬謝國人驅馬入河履水不溺濟乎中流麾鞭

畫水水為中開自茲沒矣頃之白馬浮出負一旃檀大鼓封一函書河水遂流至今利用即此河矣唐書云于闐東三百里有建德力河河東有建德力城亦曰拘彌城即寧彌故城今河在城東城郭遷移不足為異河北流三百里入大河

又東過布古斯孔郭爾郭境北為額爾勾河

回語孔郭爾郭野果名布古斯謂腹借以喻果實之大也地在額里齊城東北五百餘里距噶巴克阿克集近百里極四十度二十五分西三十六度二十分午正日景夏至長三尺一分冬至長二丈二寸六分春秋分長八尺四寸七分其境南皆沙磧中有大山縣亘沙圖圖嶺支峯也沙圖見上沙圖圖者狀其層出大河逕其北為額爾勾河準語謂河流迴抱為額爾

勾也唐書地理志云姑墨州南臨思渾河是其異名矣布古斯孔郭爾

西域水道記卷二

郭東二百五十里至葉伊勒于回語葉伊勒開展之義于謂平也言其地寬平又東八十里至

葉勒阿里克回語葉勒風也地有水渠流急如風又東北七十里至沙雅爾城回語沙部長之謂雅

爾軫卹之詞舊有伯克軫卹其部也

又東過沙雅爾城南

沙雅爾者庫車屬城也帕爾西語庫謂此地車謂管井地舊有管井也庫車為漢龜茲國北境

元史西北地附錄作庫徹霍集占之倡亂也大軍征之自庫車始乾隆

二十三年五月入庫車境六月十六日薄其城靖逆將軍雅爾哈善遣

領隊大臣愛隆阿攻其南副都統順德訥戰其西皆敗賊追至鄂根河

霍集占以兵三千渡河來援左肩中矢陣獲其纛霍集占自西門入城

守二十三日夜半復以四百人出西門渡鄂根河去八月五日城中賊

亦遁舊伯克阿集等以庫車城降沙雅爾伯克瑪哈默第亦遣子阿三

和卓獻城庫車城周四里六分六釐門四沙雅爾城周二里許高丈四尺南北門二明年西域平於庫車置辦事一人駐陝西甘肅綠旗兵三百二名兩城相去百八十里沙雅爾城在庫車城正南中以亮格爾為界同語謂憇亮格爾北距庫車城百里南距渭于河七十里亮格爾以南沙雅爾伯克主之以北庫車伯克主之沙雅爾額徵糧八百七十二石六斗紅銅三百五十八觔十兩五錢火藥三百觔硫磺一百觔硝一百觔城所在極四十度五十五分西三十四度十五分午正日景夏至長三尺一寸七分冬至長二丈一尺二分春秋分長八尺七寸二分其境東至斯爾里克墨洗提三百二十五里地有禮拜寺已毀東南至耶哈里三百里城西六十餘里為賽拉里克卡倫卡倫西三百二十里地曰塔什根柯里卡倫西南二百四十里地曰巴什克雅克皆與阿克蘇哈喇塔勒莊通為達喀什噶爾葉爾羌閒道

西域水道記卷二

自斯爾里克墨洗提由南迄於塔什根柯里極目沮洳不通人跡額爾勾河之北岸也城東北二百里曰烏魯庫木城西北二百四十里曰洋塔克沙爾皆界庫車洋塔克沙爾有廢城與裕勒都斯巴克在庫車城西南九十里毗連嘉慶十九年庫車辦事伍爾德尼疏言裕勒都斯巴克在渭于河西岸濬渠引水達其莊以墾種報可掘地獲舊銅甄三二有天下太平字特貯彼庫用彰厥瑞額爾勾河逕城南百餘里即魏書所云龜茲國南三百里有大河東流號計戍水者也唐書作計舒突騎施酋長娑葛之犯塞也闕啜忠節送唐御史中丞馮嘉賓於計舒河口龜茲國都在白山南百七十里今白山南二百里至渭于河又南十里至沙雅爾又南百餘里即至額爾勾河計其道里當是河流北徙矣河之南岸為大磧磧中亂山糾紛其大嶂凡三沙圖嶺南北與哈喇沙爾城直中

隔千四百餘里嶺北趨四百餘里折而西北千二百餘里至布古斯孔

郭爾郭之南而止次東者硃什達爾烏蘭達布遜山同語硃砂曰硃什達爾鹽曰達布遜

山產硃砂紅鹽 按明華夷譯語 鹽曰荅不孫即達布遜之異文南北與羅布淖爾直中隔千里其山

高峯崛起西北行二百餘里分二支南支西行二百餘里為順托郭爾

山而止北支西北行千四百餘里轉西至沙雅爾之南陞而止又東者

錫津烏蘭山南北與吐魯番城直中隔千四百餘里錫津烏蘭山復東

北趨百餘里為巴顏哈喇得里奔巴山準語巴顏 富厚之意又東為諾木齊圖山

蒙古語諾木謂佛經齊人眾也 圖有也山下居民多奉黃教者為巴顏哈喇西倫山為陰得爾圖錫勒

圖山蒙古語陰得爾基之高者為奇爾薩托羅海山蒙古語托羅漢首也凡六百餘里以屬於

巴顏哈喇嶺即阿勒坦郭勒準語阿勒坦黃金也所自出也巴顏哈喇得里奔巴

山之西二百里分支西北行一千里至羅布淖爾南八十里而止支山

西域水道記卷二 九

之東為瑪海沙磧周二千餘里當哈喇淖爾之西又東北為噶順蒙古語噶

順味之苦者 言水味苦也沙磧又北為伊爾瑚瑪沙磧當哈密城西南蓋和闐東北

大漠無垠辨機西域記云于闐東行入流沙沙礫流漫聚散隨流人行

無跡遂多迷路四遠茫茫莫知所指行四百餘里至覩貨羅故國國久

空曠城皆荒蕪從此東行六百餘里至折摩馱那故國即沮末地也城

郭巋然人烟斷絕從此東行千餘里至納縛波故國即樓蘭是知沙磧

計程二千里而遙漢渠勒精絕戎盧小宛諸國淹沒無蹤意淪入瀚海

如曷勞落迦城之比矣

又東為塔里木河

河水汪洋東逝兩岸曠邈彌望菹澤商販經行所不能到既逕沙雅爾

城又逕沙山南折而北地曰塔里木西北距沙雅爾城二百許里準語

回語謂可耕之地曰塔里木言濱河居人以畊為業也河北岸置卡倫築土為臺高二丈許上設羶帳涼棚作瞭望所河逕卡倫東復折而東趨水寬五十餘丈是河名所由來矣一作塔里母河又作特里木鐵里木皆音轉也又東渭干河從北來注之

阿克蘇城北四百四十五里伊犁惠遠城南六百五十五里中有大山

曰木素爾嶺

回語木素爾冰也言為冰結成按明華夷譯語冰曰莫勒孫即木素之轉音

車登三丕勒傳

附車

凌巴勒傳乾隆二十年六月霍集斯禽獻達瓦齊偕副都統額爾登額以兵

五百由木素爾嶺往取械達瓦齊詣軍又曰造哈嶺乾隆二十三年兆公惠奏搜捕厄魯特自巴爾呼特嶺過造哈嶺是也山脈來自西三百里之薩瓦布齊山亦喀克善山支峯故唐書以為蔥嶺北原嶺長百里高百餘丈堅冰結成層巒疊巘高下光瑩冰有三色一種淺綠一種白

西域水道記卷二

十

如水晶一種白如碑磔嘉慶二十一年正月五日黎明自噶克察哈爾

海軍臺

在伊犁沙圖阿瑞軍臺南百里

行二十里至山麓朝日始升據鞍魚貫如緣螺

殼天風橫吹飛沙擊面寒砭肌骨噤不出聲冰每坼裂寬或近尺塞馬

骨作橋上嶺數里渡雪海周三四里一線危徑界海正中劣裁容馬若

逢巽二震怒滕六肆虐神鷹不飛

冰嶺遇風雪迷道有一神鷹飛鳴隨其所向覓路乃得出

迷途坐

困杜環經行記云

見文獻通考

從安西

今庫車地唐置安西都護府

西北千餘里有勃達

嶺又北行數日度雪海海在山中春夏常雨雪故曰雪海有細道道傍

往往有冰孔嵌空萬仞轉墮者莫知數即其地矣嶺中又有二池周各

十許丈在冰不冰淵然澄澈其熱海之儔歟

杜環經行記云勃達嶺北行千餘里至碎葉川其川

東頭有熱海茲地寒而不凍故曰熱海

嶺端夏日消釋汜濫四出冬復增高冰中時函馬

骨又含巨石如屋及其融時冰細若臂銜石於顛柱折則摧當者糜碎

辨機西域記云跋祿迦國西北行三百餘里度石磧至凌山詩納于凌

陰冰室也周官掌冰者曰凌人是知陰傳曰凌此則蔥嶺北原水多東流矣山谷

積雪春夏含凍雖時消泮尋復結冰經途險阻寒風慘烈多暴龍難陵

犯行人由此路者不得赭衣持瓠大聲叫微有違犯災禍目覩暴風奮

發飛沙雨石遇者喪沒難以全生余按辨機之言斯為不虛惟衣赭持

瓠之忌今則不爾行五十里許展敬於回人瑪咱爾乾隆二十五年四月

赫德奏稱過木素爾嶺下至山麓有澗名塞塞克句愛噶爾雅勒其險

地樹旛誦經致祭今四月初旬遞送事件兵丁有凍斃者酌於附近之

遇風雪人力難施蒙古風俗俱誦經致祭著傳諭舒赫德如回人乃下

冰梯梯寬二尺冰之消長無定梯亦因之增損鑿梯者曰達巴齊凡七

月上諭舒赫德奏由木素爾嶺行走四十餘里地多冰石相雜

西域水道記卷二

爾領係往來要路既係冰堅難鑿十人之力恐不敷用舒赫德應多派

回人前往專責以脩治道途冰雪之役行走人多地氣漸就和暖則疑

消融又四十餘里下嶺始盡乾隆二十五年秩於祀典春秋祭之

二十五年十月舒赫德奏言臣等於九月二十五日致祭木素爾嶺先

三日天氣清和本日風霧盡斂日色昭朗官兵回人等俱驚異歡悅臣

察勘木素爾嶺形勢由山陽之阿爾巴特阿瑪入口兩面俱是高峯中

口繞行冰石相雜之地二十里一山橫亘盡屬堅冰臣即將派出修道

路回人一百二十戶內每日派二十人更番槌鑿過此地復冰石相雜

約六七十里至噶克察哈爾海軍臺山陰積雪柴薪甚乏其祭文曰惟

神之功匹蔥嶺以稱尊洵中之巨鎮臨于闐而作障允塞外之奧區朕

紹服不基救寧方夏渠搜即敘遂犁頡利之庭蒲海載清遠致防風之

之域曩者六師奏凱式彰默祐之庥今茲百部屯田聿顯懷柔之應是

用登諸祀典載在秩宗練吉日以薦馨遣重臣而展告廢縣屢舉巍乎

列嶽鎮之班盼蠻丕昭歸然作塞垣之固介以繁祉休有烈光陳此苾

芬庶其敬格嘉慶七年定制凡新疆祭山川文嶺下洪流噴薄厥聲殷

朕字皆敬謹改書高宗純皇帝尊號

雷色如米汁諺曰白龍口又西行里許為塔木噶塔什軍臺臺後山尤

險惡不通徑路巨臺之右於臺西五里許湧泉如墨諺曰黑龍口二水
交滙於軍臺南是為木素爾河乾隆二十一年定邊右副將軍兆公惠
奏言副都統阿敏道閏九月初五日帶兵將至庫車城探知阿克蘇城
之阿布塞塔爾率衆一千人住木素爾河卽此河也是為渭干河西源
源處極四十二度二十分西三十六度二十分至五十分白龍黑龍兩
山並趨而南石壁渾成文緻旋轉絕無艸木猴狻善援所不能上兩山
相去數十丈水流其中滿谷浩汗行人跋涉終日橫瀉凡西南流八十
里經瑚斯圖托海軍臺東又南流五十里經圖巴喇特軍臺東乃折而
東南行百餘里經滴水崖沙磧北又數十里經諾依古特莊南莊在阿
東偏北三百五十里察爾齊克軍臺北是為木咱喇特河諾依古特者布魯特部
也乾隆二十三年布魯特噶岱察爾雜內附授牧地於斯今四品比邁

西域水道記卷二

三

瑪第利其曾孫也轄布魯特人八十五戶莊在木咱喇特河北岸十餘
里木咱喇特河又東八十里經鄂依斯塔克齊克軍臺北又折而南數

里經雅爾幹莊西莊在阿克蘇城東四百餘里是為雅爾幹河經莊折而東有哈布

薩朗河哈布薩朗回人名居於河濱故名自北來滙哈布薩朗河發拜城城在鄂依斯
塔克齊克軍

臺東六十里西北山南流分三支西二支南流入雅爾幹河長八十里東支

流數里後又分為二西引者南流經拜城西滙西二支入雅爾幹河東

引者東南流滙哈喇烏蘇經拜城東為木札特河南入雅爾幹河哈喇

烏蘇者發拜城東北山在哈布薩朗河源東近百里南流十餘里分二

支西支西南流入哈布薩朗河東支東南行經賽喇木城東城在拜城
東一百里

舊作賽里木回語賽喇木安適也止不流雅爾幹河既滙木札特河東

流七十餘里經賽喇木城南有南湖水自西北來入之霍集占之援庫

車挾賽喇木衆百人行且將遷之阿克蘇衆弗從乃使逆黨阿里守之
既敗賽喇木人阿瓜斯伯凱等夜殺阿里以城降置游擊一人轄綠旗
兵又以三品阿奇木一人轄賽喇木回民一千四十九戶四品阿奇木
一人轄拜城回民五百九十三戶雅爾幹河又東二十餘里與赫色勒
河匯赫色勒者渭于河東源也源處極四十二度西三十四度三十分
至三十五度十分三支並發西支自阿勒坦呼蘇山準語呼蘇樺樹也
言山多樺樹秋深
葉色如金呼蘇
一作呼斯坦東二支自額什克巴什山回語額什克小山羊也
巴什謂頭言山形似之額什
克巴什者所謂白山也隋書曰阿羯山唐書曰阿羯田山定邊將軍兆
公惠之自協理庫車赴阿克蘇也奏言臣與雅爾哈善進兵夾攻行至
阿勒坦呼蘇嶺雪盛路險臣與官兵等牽馬步行兩晝夜足知其形勢矣
三水匯南行八十里什和坦爾山水自東北來沙爾達朗水自東來又

西域水道記卷二

三

匯西南行七十餘里經赫色勒軍臺西爲赫色勒河山勢蜿蜒庫車伊
犁喀喇沙爾三面銜界每歲季春設卡倫二季秋乃罷一曰呢咱爾阿

塔在赫色勒軍臺東
北山內百三十里一曰阿爾通伙什在呢咱爾阿塔卡
倫東北三十里皆在河源西

岸赫色勒河又南流三十餘里經千佛洞西緣山法像尙存金碧壁有
題字曰惠勤蓋僧名也河流經巖下雅爾幹河來匯是爲渭于河其西
岸有古廢城周二里許兩河匯處極四十一度二十五分西三十五度
十分渭于河東流折而南凡四十餘里經丁谷山西山勢斗絕上有石
室五所高丈餘深二丈許就壁鑿佛相數十鋪瓔珞香花丹青斑駁洞
門西南向中有三石楹方徑尺隸書梵字鏤刻回環積久剝蝕惟辨建
中二年字又有一區是沙門題名首行曰沙門日二行曰惠親惠三
行存一字若磨改者四行曰法兩
岸有故城水經注引釋氏西域記曰龜茲國北四十里山中有寺名雀

離大清淨

按洛陽伽藍記云乾陀羅城東南七里有雀離浮圖是國王伽尼色迦所作西域浮圖此為第一則龜茲此寺蓋以塔為

名也高齊亦寫築此寺於華林園即劉桃枝拉殺趙郡王叡處辨機記亦云屈支國城北四十餘里接

山阿隔一河水有二伽藍同名昭怛釐而東西隨稱佛像莊飾殆越人

工僧徒清肅誠為勤勵今湖遺蹤差存髣髴渭于河經洞前南流八里

至山外疏為五渠東引者二北曰脾租阿巴特渠東南溉其莊而止租

阿巴特莊在庫車城西四十里南曰渭干渠東南流經胡木土喇莊伯什克勒木莊亮

格爾莊北三莊在庫車城西迤北六十里又東南經伊帕爾巴克莊北庫車城西五十五里又東

南經和土喇莊東庫車城西六十里喀喇蘇莊西庫車城西五十五里又東南經音奇克

愛里克莊北庫車城西迤南五十五里又東經特忒爾齊莊北庫車城西南七十里又東經羌

格莊北庫車城西迤南五十五里又東經霍爾納斯莊北庫車城西南六十里又東經英格土

喇莊北庫車城西迤南五十里又東南經伯什巴克莊西庫車城西南三十里又東南經托古

西域水道記卷二

齒

斯托滿莊南庫車城南六十里又東南至亮格爾莊而止庫車城南南百里西引渠三北

曰裕勒都斯巴克渠西南流溉其莊而止次南曰塔什里克渠南流溉

其莊而止塔什里克莊在庫車城西八十里又南曰托克蘇渠南流經札依莊西庫車城西

七十又西南經伊奇愛里克莊北庫車城西迤南八十里又南流至托克蘇莊而

止庫車城西南百里渭于河南流經胡木上喇莊西又南流經札依莊東和卓

土拉斯莊西庫車城西六十里蓋唐之白馬渡也唐書地理志安西西出柘厥

關渡白馬河百八十里西入俱毗羅磧經苦井百二十里至俱毗羅城

又六十里至阿悉言城俱毗羅磧今之赫色勒沙磧俱毗羅城今賽喇

木城阿悉言城今拜城西域記云屈支國城西門外會場西北渡河至

阿奢理貳伽藍原注唐言奇特庭宇顯敞佛像工飾僧徒肅穆精勤匪怠當亦

由斯渡矣渭于河又南經提根莊東庫車城西南百十里又折而東南行經喀喇

沙爾莊南庫車城西又東南經奇塔特莊南庫車城西乾隆二十四年

德文奏言准舒赫德咨稱沙雅爾河道通葉爾羌喀什噶爾可否造船

試運及堆貯糧石之處查沙雅爾距庫車百四十餘里今作百中有衛

林河即渭之奇塔特地方可留貯糧石謂此莊也渭干河又東南經洋

得爾滿莊南庫車城西南科科布勻莊北沙雅爾城西又東南經雅瑞

愛里克莊北沙雅爾城西又東南經葉格爾齊莊北沙雅爾城西又東經

賽里克塔爾莊北沙雅爾城西又東南經沙雅爾城北章格爾愛里克莊

南沙雅爾城是為鄂根河鄂對傳曰大軍抵庫車鄂對以世居悉形勝

告雅爾哈善曰庫車城西達沙雅爾有鄂根河水盛可行舟請兵備霍

集占果攜賊五千餘自鄂根河抵庫車為我軍所敗袞楚克傳曰附玉

木霍集占攜賊五千餘來援鑿擊之賊黨跳走追至鄂根河蘇巴什山

西域水道記卷二

陣斬三百餘級回人謂之烏恰特河同語烏指遠處而言恰特河又東

南經喀喇墩莊南沙雅爾城又東南經察爾達克莊南沙雅爾城又東

南經朔爾塔木莊南沙雅爾城塔什克塔木莊北沙雅爾城又東

經楚爾和沙爾莊南沙雅爾城克爾達什莊北沙雅爾城又東經

克雅瑪塔莊北沙雅爾城又東經三架爾帖密莊北沙雅爾城又東經

沙哈里克湖南又東南五里許折而東至玉古爾莊南同語玉古爾臨

謂回人曾於此禦敵故名舊作布古爾入塔里木大河水經注云北河東逕龜茲國南又

東左合龜茲川水是也渭于河即龜茲西川矣庫車西北六百餘里通

伊犁路有庫克訥克嶺同語庫克訥嶺下水三支南流經庫克訥克卡

倫西又西南流經草嶺西又西南經石嶺西又西南至博勒齊爾山後

蒙古語博勒齊爾謂會合之處左右分注一經其右二經其左二里許滙為一西南流

經銅廠山西庫車城東北六十里至山外經破城東復分爲三最西者曰密爾特

彥河南流經沙滿巴克莊城北五里科科弓把莊西城東北三里又南經庫車東

門水經注所謂枝水入龜茲城也又南經稻田東城南里餘薩伊巴克莊西

城東三里又南經喀喇愛里克莊西城西南五里又南經達和賴莊東城東南十里折

而東南流凡百八十餘里入沙哈里克湖次東者曰烏恰爾薩伊河自

分支後東南經胡木里克莊西城東北十五里比架克莊東城東北十里又東南經

喀喇墩莊西城東十五里烏恰爾莊東城東十里又東南經薩罕輝莊西城東南二十里

又東經阿克塔齊莊南城東南二十里又東經魯楚爾莊南城東南三十里又東經博

斯騰莊南城東南十五里又東經寅合莊南城東南四十里又東南經扣庫什莊西

城東南五十里亦百八十餘里入沙哈里克湖最東者曰葉斯巴什河自分支

東流經瑪札普團莊北城東北十五里又東經明邁里雅木阿塔莊北城東北二十里

西域記水道卷二

折而東南流凡五十餘里入阿提委訥克湖諺曰頭道二道三道河卽

龜茲東川也水經注曰龜茲川水有二源西源按西源當作西川水出北大山南

其水南流逕赤沙山阿克蘇鹽山又出山東南流枝水左派焉按說文派別水也蓋謂別

出之水又東南水流三分右二水俱東南流注北河東川水出一作龜茲

東北厯赤沙積梨南流庫車銅廠山枝水右出東川分出一支入龜茲城其水又東

南流右會西川枝水水入自城東出自城南與西川未入河之左一支會下文云水有二源俱受西川東流逕龜茲城南

合爲一水卽申明此句之文二源東川之源逕龜茲城南合爲一水者卽東川枝水右會西川枝水之事其水東南注東川

兩枝水既合之水又東南注大河酈君作注時西川分爲三二支先入大河一

支逕城南會東川枝水入東川東川達於河東川入河處在渠犁國西

漢書所謂渠犁西有河至龜茲五百八十里者也今則西川自入河東

川入湖後無復餘水不與河通

又東過庫爾勒莊南

塔里木河自玉古爾莊東流

庫車城東北三百二十里為玉古爾軍臺臺南十里為玉古爾回莊

玉古爾

者漢輪臺地西域傳云輪臺渠犁地相近也莊南四十里有故小城又

南二十里有故大城又南百餘里尤多舊時城郭田疇阡陌畎隴依然

直達河岸疑田官所治矣河水又東二百里逕策特爾軍臺南

回語謂鹽廬也

舊曾安營於此故名一作策達雅爾

又東一百六十里逕車爾楚軍臺南

準語忌諱之詞地多古棠經者

多病故名

兩程之間平原衍沃南近河者渠犁故地北近山者烏壘故地漢

於此置都護以為西域之中河水又東一百七十里逕庫爾勒莊北

回語

觀望也地形軒敞可供眺覽故名一作庫隴勒莊在庫爾勒軍臺南三里

庫爾勒之境東接哈喇沙爾城西

接玉古爾東南至羅布淖爾五百餘里北至多羅嶺二百里玉古爾之

境西接庫車東接庫爾勒南至塔里木河二百四十里北至阿依庫穆

西域水道記卷二

七

什山

回語庫穆什銀也

七十里各置三品阿奇木伯克一人轄其屬乾隆三十

一年移庫爾勒人六百餘戶於噶札瑪其伯克仍駐庫爾勒領之兩莊

皆哈喇沙爾屬邑地肥饒易樹菽素資璫傳云

附額敏和卓傳

乾隆二十四年

徙多倫回衆於哈喇沙爾素資璫赴玉古爾庫爾勒度引水溉田分地

定居諸務附近兩莊平疇綺壤青翠蔥蘢余以初夏經此潤際麥天雉

雉相應苦豆作花白艸抽帶仰懷鄭吉之風俯念宏羊之策流連緩轡

悵然情深

海都河從北來注之

海都河者哈喇沙爾境水也哈喇沙爾於漢為焉耆危須二國地後屬

回部準噶爾時小策零敦多布據海都河西別為沙拉斯瑪呼斯二鄂

拓克

準噶爾有二十四鄂拓克

復掠庫爾勒地益之庫爾勒伯克托克托挈弟阿卜

都賚子色提克走吐魯番其屬瑪木特托爾岱從之皆內附雍正九年
寧遠大將軍岳鍾琪奏言自賊營脫回兵丁藍生芝傳說噶勒丹策凌
率部落家口移住哈喇沙爾自是地入準部乾隆二十二年十月戶部
侍郎阿公里袞剿沙拉斯瑪呼斯賊遁往庫車伐樹舉火繼塞山路遂
取間道窮搜山僻至塔本順和爾納木噶獲其衆二百餘二十四年置
辦事一人駐陝西甘肅綠旗馬步兵二百九十五人屯田兵三百二人
其西境直庫車城北之汗騰格里山山東百餘里有地曰阿喇爾湧泉
百餘會以東流即大裕勒都斯河同語裕勒都斯星也源發泉如星源處極四十二度
四十五分西三十四度三十分其地土爾扈特卓哩克圖汗所牧也土爾

西域水道記卷二

六

吉一凡四旗牧大裕勒都斯北路曰扎薩克布延圖親王一扎薩克公
品級一等台吉一扎薩克輔國公一凡三旗牧塔爾巴哈台之和博克
薩里東路曰扎薩克畢錫呼勒圖郡王一扎薩克伊特格勒貝子一凡
二旗牧庫爾喀喇烏蘇之濟爾噶朗西路曰扎薩克濟爾哈朗貝勒一
一旗牧晶河新土爾扈特曰青色特啟勒圖盟設扎薩克二分二翼左
翼曰扎薩克弼哩克圖郡王一右翼曰扎薩克烏察喇勒圖貝子一凡
二旗牧科布多河東流特爾默哈達布拉克準語特爾默蒙古包四圍木桶也蒙古語謂之哈納
哈達山準語布蘭自南來入之又東與
自南來入之又東布蘭布拉克準語布蘭自南來入之又東與

小裕勒都斯河會小裕勒都斯出自阿勒坦陰克遜之北源處極四十
三度十分西三十一度三十分和碩特牧地也和碩特於四衛拉特為第四姓博爾濟吉特元

之後裔始祖曰阿克薩噶勒代諾顏其族有牧額濟勒河者與土爾扈
特同來歸賜曰巴圖色特啟勒圖盟設扎薩克四曰扎薩克土
謝圖貝勒一扎薩克阿穆爾哈貴貝子一扎薩克一等台環繞沮洳檻
吉二凡四旗嘉慶二年貝勒騰特克絕嗣今惟三扎薩克

泉數十涓涓細流逕鄂蘭嶺北有四水自北來入之又西流逕額勒伯

克山北準語額勒伯克豐裕有烏里雅蘇台水準語烏里雅自北來入

之謂山多生殖故名

蘇柳樹也

之又西南與大裕勒都斯河會處有二水經烏什卡克山東西來匯

地當西域東西之中東達阿拉癸山準語阿拉癸危險之意舊作阿爾輝西接伊犁空格

斯河源回語空格斯踏地有聲也準部未靖時自哈密至伊犁者恒取道於茲西陲

紀略載雍正中使臣至準噶爾行程記云自察罕鄂博圖蒙古語鄂博壘石也地有

大裕勒都斯八十里路平水艸佳兩裕勒都斯冬夏偕宜惟季春猶雪

飛雲無時遇風即結成糝自此路分兩岐取其捷者自大裕勒都斯六

十里住鄂敦庫爾蒙古語鄂敦星也山口又五十里過鄂敦庫爾嶺若

取其坦者自大裕勒都斯向西南行過烏納罕達罕嶺即空格斯河源

和碩特總傳云諾爾布敦多克游牧額林哈畢爾噶準語額林謂間色

乾隆二十二年西師致討祭額林哈畢爾噶山文曰朕寅紹丕基輯寧

函夏荷百靈之效順美報必伸當萬里之奏功明禋咸秩惟神遐荒迥

西域水道記卷二

峙靈應夙昭高埒天山遠通月黜屬當逆賊阿睦爾撒納負恩狡叛竄

迹僑棲收拾殘黎誘招諸部復鴟張而起事旋蠶食以逞謀游牧至斯

披猖浸甚鄰近皆潛為烏合逆酋漸欲肆螳當已而王旅驟加賊軍輒

駭四山草木盡助聲威諸嶺風雲俱增叱咤奔鹿遂不遑擇蔭窮魚乃

自絕遊魂雖追躡逋逃又閱時而竣事而摧拉枯朽實從此以振威信

乎奉天討以出師明神威祐茲者歲武功而底績秩祀宜申用昭右序

之文遣祠官而致享永作西陲之鎮鞏邊圉以牧寧二十七年秩於祀

典每歲致祭其文曰惟神保障遐方奠基西土層巒內拱在漠南綏靖

之前協氣遙迎溯闡外奮揚之日逐飛廉於塞外八公之草木皆兵示

象鼎於寰中九牧之神姦悉化輯寧有地報享宜頌朕底定荒陬又安

絕域懷柔所及龍堆盡列於版圖撫馭攸加月屆咸通於聲教叛酋潰

竄頭屢觸於不周勝旅先登尸遂陳夫貳負稽膚功之迅奏實靈効之

克彰用奏明禋永垂嘉典峙金方而作鎮著神功於華嶽以西表翠嶂

以爲屏秩祀典於流沙之外尙期出雲降雨遠敷惠澤於邊疆惟茲酌

乾隆二十一年將來歸阿睦爾撒納以兵擊諸伊犁之諾羅斯哈濟拜

牲蒙古語拜不勝其族兄沙克都爾曼濟攜子圖捫及博爾和津等博爾

姓民居也

和津諾爾布
敦多克次子

由裕勒都斯至巴里坤又貢格敦丹傳云

附阿哩
雅傳

阿睦爾

撒納叛定西將軍策楞引大軍復赴伊犁貢格敦丹由裕勒都斯閒道

至是其事矣二河自哈爾噶圖山溝逕烏博木萬壑爭流百川迸集奔

騰激浪有河經砥柱江出巫峽之險東南流有烏爾圖布拉克

準語烏
爾圖長

也自北來入之河自此分爲二一支東行爲南支無所渠并一支東行

爲北支首受謨海沙喇布拉克

準語謨海不堪之謂沙喇
黃色水黃濁不堪飲牧

次受什巴爾

台布拉克

準語什巴爾
台有泥之謂

次受賽喇木布拉克次受固爾班努庫爾布拉克

次受察罕烏蘇

準語
白水

次受袞哈布齊勒布拉克

準語袞深也
謂山峽深險

東至達蘭

嶺之陰

準語達蘭
七十數也

二河會爲一唐書突厥傳永徽五年前軍蘇定方擊

賀魯別帳鼠尼施於鷹娑川回鶻傳言鷹娑川在焉耆西北是其焉耆

之野歟乾隆二十二年都統滿福剿沙拉斯瑪呼斯賊行至哈喇和落

西域水道記卷二

見山徑尤險樹林甚密下有深溝滿福懷疑急收前隊忽賊衆千餘自

林內突出截斷我兵滿福大呼殺賊中鎗墜溝沙拉斯之得木齊敦多

克哈什哈移戶口踰達蘭嶺毀海都河橋渡佐領麻色等沿河覓路不

得益水復山重宜爲險地大小裕勒都斯既會東南流有烏蘭烏蘇經

博爾圖山谷南流與博爾圖河來滙博爾圖河者發自吐魯番托克遜

軍臺之東南北流經軍臺之北折而西經伊拉里克北又西入阿拉癸

山口使準噶爾行程記云正月初九日自伊拉里克一百四十里住阿

拉癸峪口路途寬濶有碎石將近阿拉癸之地東邊有小河名特克河

向西南山峪流去阿拉癸峪內河水清澈樹木成林但行人在兩邊崖

坎上下行走駝馬甚苦初十日仍在阿拉癸峪內六十里住過河七八

次樹木稠密徑道險窄十一日仍在阿拉癸峪內七十里住倚山口有

土城已壞城內鑿山為石磴跡記所言皆博爾圖河所經也水西流經

博爾圖山口匯於烏蘭烏蘇又有哈布齊咳水發自哈布齊咳山行程

記云出阿拉癸山口七十里至古爾班登努勒台準語登努勒台濱水

艸俱美周圍皆策妄阿喇布坦僧格之長子綽羅之屬達賴錫拉圖人

居之越二嶺雖有石易行前望西北有三山即古爾班哈布齊咳山山

三口俱流水自登努勒台踰第一哈布齊咳小山梁凡六十里至中哈

布齊咳山山東為額林哈畢爾噶山言東者自中哈布齊咳山經哈屯

博克達山南峪外準語哈屯顯者妻也博克達山路有石渡河數次峪

內錫拉圖喇嘛之屬居之凡七十里至第三哈布齊咳又自此越察罕

鄂博圖嶺凡百里至察罕鄂博圖途路平坦水艸皆美所謂三山口流

水即三哈布齊咳河也曰巴倫哈布齊咳河準語巴多木達哈布齊咳

西域水道記卷二

河準語多木準哈布齊咳河準語準向皆匯於烏蘭烏蘇今泉勢微弱出

谷之水僅溉克札一區蒙古田無匯烏蘭烏蘇者烏蘭烏蘇既與裕勒

都斯匯乃東南流是為海都河回語海都流近百里平波息浪王希賢

雜誌云隴西人海都河環繞而來漸近城邊內無卵石玉沙如綿波濤

不驚濤回縹碧斯得其狀矣又東南經哈喇沙爾城西門外五里回語

城久兩岸置軍臺北岸曰河北臺哈喇沙爾轄河廣三里澄平瀾漫帆

檣出没宛如澤國諺曰通天河極言河廣也哈喇沙爾城乾隆二十三

年建高丈三尺周二百五十四丈東西門二建城之歲正月參贊雅爾

哈善奏言哈喇沙爾通庫車阿克蘇孔道地臨海都河水泉疏衍足資

灌溉請置屯田兵五月辦理屯田侍郎永貴又奏言哈喇沙爾地最廣

海都河水甚足但河身低於渠道須大加修築乃置屯三共田六千四

十畝歲徵糧五千九百五十二石一斗七升二十六年辦事納世通奏
言本年五月哈喇沙爾河水忽長三尺流至城下臣防護屯田處所築
堤二千四百餘丈幸保無虞卽海都河所經也河自城西繞至城南折
而東北流七十里經第二工屯田南又東北流數十里經土爾扈特屯
田南又東經和碩特屯田南又東瀦爲大澤曰博斯騰淖爾水經注曰
敦薨之水二源俱導蓋以裕勒都斯爲西源西源東流分爲二水此大
勒都斯既西南流出於焉耆之西西南當作東南下文又言屈而東南
滙以後也經流焉耆之野屈而東南流注於敦薨之瀦其時小裕勒都右水東南
流又分爲二此謂大裕勒都左右焉耆之國南會兩水同注敦薨之浦
南會兩水者謂大裕勒都斯分流東源東南流分爲二水俱逕焉耆之
之兩水至焉耆國南復會爲一也東導于危須國西又東南流注于敦薨之藪其時烏蘭烏蘇曰瀦曰浦

西域水道記卷二

三

曰藪皆謂此淖爾也淖爾長二百四十里廣四十里極四十二度又八
分西自二十八度三十分至二十九度五十九分余自烏沙克塔勒軍
臺東行前望山口如樹雙闕落日西銜右瞻海氣蒼茫之色與天相接
淖爾西岸有故城雉堞猶存周九里許諺曰四十里城言去鎮城四十
里也漢書焉耆國治員渠城袁宏紀作河南城水經注城居四水之中
在河水之洲是或員渠遺址歟唐郭孝恪討焉耆城四面皆水恃
險不設備孝恪命將士浮水而度所謂四水之中矣今吐魯番廣安城
爲古交河城唐之西州貞觀時安西都護治自雅兒湖西南行百里爲
布幹臺又西南七十里爲托克遜臺又南而西入山百里爲蘇巴什山
溝又東南六十里爲阿哈爾布拉克臺又南折而西行庫穆什大山中
一百五十里庫穆什者回語謂銀也故唐人謂之銀山郭孝恪帥步騎
三千出銀山道是也自此又西一百二十里爲哈喇和色爾臺又西一
百八十里爲烏沙克塔爾臺自此而西今則一百二十里至特博爾古
臺唐時則自烏沙克塔爾西南至員渠城不過百里故太宗策孝恪以
八月十一日行二十日必至屈利啜之追孝恪自焉耆三日卽至銀山

也 淖爾南岸東出為磧焉耆之入中國初由磧路隋末閉塞道由高昌

唐時焉耆王突騎支復開磧路故高昌恨之淖爾之北數十里為察罕

通格山 準語通格玉草也色白 乾隆二十二年駐劄巴里坤辦事阿公里哀奏言

沙拉斯瑪呼斯人眾復叛由察罕通格領游牧過海都河因水勢甚大

遂由喀喇呼珠至烏蘭和屯會合昂吉岱等賊即此山也其山直北山

谷口沙拉斯賊掠臺站都統滿福奏言臣到阿拉癸查看賊人蹤跡進

南山 由北路言故曰南山 谷口與察罕通格相對南山者博羅圖山 準語博羅青色 漢書

曰焉耆東北有大山所謂焉耆山即天山矣 新疆北路之南面大山皆

天山則其時必舉一主峯名之晉灼顏師古不能實指其地唐書地理志亦兩岐其說證以漢書匈奴傳西域傳蓋其時所謂天山即今之博羅圖山山在焉耆國之北故又曰焉耆山太平御覽引西河舊事匈奴歌曰亡我祁連山使我六畜不蕃息失我焉耆支山使我婦女無顏色焉

支為焉耆之通借祁連與焉耆並舉正以互文見義非祁連山之外別有焉耆山也蒙古語謂天為騰格里西域有騰格里山今時指為天山

西域水道記卷二

主峯亦非漢書之天山也說詳余漢書西域傳補注博羅圖一作博爾

圖乾隆二十六年遣官告祭文曰維神體結坤輿靈昭兌位連峯峻時

拔萬仞以倚天積雪高攢歷四時而浮玉作花門之巨鎮永奠西遐界

蔥嶺以中維遙通南道朕統臨縣寓式廓輿圖異域歸仁列嶂暨于闐

之外殊方在宥與屯踰烏壘而遙乃諸部之往來仰崇山之綿亘雖幽

遐不閉久已荷乎天休而梯棧無虞實更資乎神應用申秩祀練時日

以薦馨敬遣專官肇厥縣而展告自此途開九折共遵王路之蕩平亦

惟寒斂六花長被春風之和煦丕彰彤鬢來鑿苾芬是歲秩於祀典又

頒歲祭文曰維神鍾靈遐域正宅西陲險關蠶叢導我武維揚之路高

踰龍阜界殊方內屬之區作巨鎮干回中峯層嶂疊通奧區於域外棧

接梯連實惟名山允宜嘉秩朕八荒在闡六合為家既者定乎準夷遂

全收乎回部與屯更戌宜安枕席以過師駐牧遊羣當順涼暄而應候

惟神麻之是賴仰靈貺之攸昭爰申圭幣之儀登諸祀典更肅春秋之

祭載在秩宗並協懷柔宜隆膺蠻長此冰消寒嶠調燭被於光天行看

雪淡春膏湛恩漸於絕徼苾芬式薦 淖爾之側產硝及鹽水復自西南

隅溢出故水經注曰川流所積潭水斯漲溢流為海也乃西南流數十

里經海都河之南又西南行百里折而南入山復南折而西經舊煤礦

南嘉慶十九年辦事永公芹所開又西半里許經哈勒噶阿瑞 準語哈勒噶謂

道路言地
常山口 軍臺南余當盛暑藉艸水濱崖壁險隘危機吞吐駭浪澎湃

聒耳眩目凜乎可怖晉書西戎傳次焉耆進屯鐵門未五十餘里要之

於遮留谷今自庫爾勒北二十里至巖口所謂遮留谷入山徑路崎嶇

三十里越大石嶺下逼海都河地處要害或置關也唐岑參有題鐵門

關樓及宿鐵關西館詩下嶺十里至哈勒噶阿璊軍臺河水又西行三

十餘里出山水經注曰又西出沙山鐵關谷也水又南流二十餘里經

庫爾勒莊與軍臺之間莊在南岸 臺在北岸又西南漾為葦蕩凡七十里經喀喇

布拉克軍臺南二十餘里又西經車爾楚軍臺南而西凡三百里仍曰

海都河乃折而南行三百里水經曰其水屈而逕渠犁國西余證地形

渠犁為尉犁之誤龜茲東川入河故道在輪臺東敦薨水不得越渠犁

也見漢書西域傳補注當其折處水勢彎環漢書鄭吉傳吉發渠黎龜茲諸國五

西域水道記卷二

萬人迎日逐王口萬二千人小王將十二人隨吉至河曲以其曲折斯

有河曲之名矣水又折而東入塔里木河

又東注羅布淖爾而伏再出為黃河

塔里木河自庫爾勒莊東行二百里逕哈喇沙爾城南又東二百餘里

逕博斯騰淖爾南又東入于羅布淖爾回語羅布者謂滙水之區吐魯

番回部傳云羅布淖爾鄰吐魯番為巨澤葉爾羌喀什噶爾諸境水六

十餘滙之是也漢書地理志敦煌郡正西關外有蒲昌海西域傳蒲昌

海一名鹽澤史記大宛傳西至鹽水往 往有亭是鹽澤亦曰鹽水山海經不周之山北望諸毗之

山臨彼岳崇之山東望泐澤河水之所潛也其源渾渾泡泡水經注泐

澤水積鄯善之東北龍城之西南龍城故姜賴之虛胡之大國也蒲昌

海溢盪覆其國城基尚存而至大晨發西門暮達東門澮其崖岸餘溜

風吹稍成龍形西面向海因名龍城地廣千里皆爲鹽而剛堅也行人所逕畜產皆布羶卧之掘發其下有大鹽方如巨枕以次相累類霧起雲浮寡見星日少禽多鬼怪泐澤廣袤三百里其水澄渟冬夏不減其中洄湍雷轉爲隱淪之脈當其環流之上飛禽奮翮於霄中者無不墜於淵波矣史記正義引括地志云蒲昌海一名泐澤一曰鹽澤亦名輔日海亦名牢蘭海亦名臨海足證淖爾異名矣河源紀略云羅布淖爾爲西域巨澤其地在西域近東偏北全受西偏衆山水共六大支綿地五千里經流四千五百里其餘沙磧限隔潛伏不見者無算以山勢揆之迴環紆折無不趨歸淖爾淖爾東西二百餘里南北百餘里冬夏不盈不縮極四十度三十分至四十五分西二十八度十分至二十九度十分其受水之口今惟一處水經注以爲南北二河各自注澤余按漢

西域水道記卷二

三

書分兩道顯言南山北山不見分波南河北河之文知一川渠并振古如茲酈君所說容有未審大淖爾之旁有小淖爾環之北則圓淖爾三無名南則方橢淖爾四一曰鄂爾溝海圖一曰巴哈噶遜一曰塔里木池一無名地當哈喇沙爾城東南五百里吐魯番鎮城西南九百餘里吐魯番者元時火州地元史地理志作合刺火者阿朮傳作哈刺霍州他紀傳作合刺和州亦作哈刺火州巴而朮阿而忒的斤傳交州卽火州也統別失八里之地北至阿朮河東至元敦甲石哈巴而朮阿而忒的斤曾孫火赤哈兒的斤嗣爲亦都護至元十二年都哇卜思巴等率兵十二萬圍火州聲言曰阿只吉奧魯只諸王以三十萬之衆猶不能抗我而自潰爾敢以孤城當我鋒乎亦都護曰吾聞忠臣不事二主吾生以此城爲家死以此城爲墓終不能從爾也受圍凡六月不解都哇

以書繫矢射城中曰我亦太祖皇帝諸孫何以不附我且爾祖嘗尚公
主矣爾能以女與我則休兵不然則急攻爾其民相與言曰城中食且
盡力已困都哇攻不止則相與俱亡矣亦都護曰吾豈惜一女而不以
救民命乎然吾終不能與之相見以其女也立亦里迷失別吉厚載以
茵引繩墜城下而與之都哇解去其後入朝還鎮火州屯於州南哈密
力之地兵力尙寡北方軍忽至其地大戰力盡遂死之子紐林的斤遂
留永昌按回紇衙帳本在元之和林唐末回紇衰弱轉徙高昌後役屬
耶律大石元太祖時最先納土而猶君長其地逮火赤哈兒的斤入朝
還屯哈密力考至元二十年四月立別十八里和州等處宣慰司則火
赤哈兒之不還火州殆以朝廷設宣慰司故也既又爲叛王所殺回紇
于是遂亡吐魯番鎮城曰廣安唐之安樂城其東七十里爲元火州治

西域水道記卷二

三

今日喀喇和卓又東五十里曰魯克沁東漢之柳中城也廣安城西二
十里爲漢交河城準部之強地爲所有康熙六十一年大兵赴吐魯番
築城墾地羅布淖爾回人古爾班等率喀喇庫勒句薩達克圖句喀喇
和卓等邑千餘衆內附雍正元年將徙之內地以其人素習水居不便陸徙乃止乾隆初定喀爾喀

與噶勒丹策凌游牧界準噶爾界自克木齊克汗騰格里此非庫車北之汗騰格里

山上阿勒坦山梁由索勒畢嶺下哈布山回語哈布囊也山形似之拜山之中拜見

過烏蘭烏蘇羅布淖爾直抵噶斯口爲界故淖爾衆仍爲準部屬而被
虐多逃亡向時口二千存者僅六百餘二十三年阿果毅公剿沙拉斯
瑪呼斯追禽巴雅爾道經淖爾奏言臣於二月初九日至羅布淖爾地
甚寬廣林木深密有回人頭目哈什哈等投見據稱伊等現有六百餘
人以漁獵爲生四十年前大兵平定吐魯番時將軍曾經招撫賞給緞

布茶葉撤兵之後為準噶爾所據近聞大兵平定準噶爾前年進貢仙鶴臣等詢問羅布淖爾通達何處哈什哈告稱此水甚大周行須兩月餘準噶爾之葉爾羌喀什噶爾等處六十餘河皆滙於此臣等沿途登高瞭望不見崖岸今大兵兩路進剿恐將來有逋逃賊眾隨查明戶口歸併額敏和卓管轄二十六年參贊舒文襄公以羅布淖爾凡兩部落一為喀喇庫勒一為哈喇和卓而喀喇和卓又區為五惟喀喇庫勒一伯克約束難周增置伯克三人轄其眾歲納哈什翎百枝海倫皮九張其人不食五穀以魚為糧西域聞見錄云羅布淖爾回人以魚為生時有至庫爾勒者他處則不敢往蓋庫爾勒之東境傍山六十里為庫轍瑪其南濱羅布淖爾故得沂流而上織野麻為衣取雁毳為裘藉水禽翼為卧具言語與諸回不通西陲紀略云澤中有山回民居之捕魚採蒲黃而食人多壽百歲以外今其族凡二百八戶男女千二百六十餘口五品伯克三人六品伯克七人領之

西域水道記卷二

改制惟貢獺皮九張每歲吐魯番郡王遣屬受其貢路由吐魯番城南

三十里哈喇二工屯田而南又西南五百餘里經庫穆什大澤東哈喇城東北五百二十里有庫穆什阿克瑪軍臺澤在臺南二百四十里官牧場也又南出山自吐魯番至出山處凡六日行山陽

平沙無人又三日至小淖爾北岸舉火為候淖爾中回人以木筏來迎

小淖爾寬數里達其南岸沙地曠遠海氣鬱蒸胡桐叢生結成林箐即

羅布淖爾北岸也郡王取其貢達於吐魯番領隊淖爾東通燉煌肅州

新志云白沙州之哈喇淖爾正西小徑達羅布淖爾計程不及一月水

經注引漢書西域傳云蒲昌海去玉門陽關千三百餘里也淖爾水伏

流東南千五百餘里涌出於巴顏哈喇山之麓其地曰阿勒坦噶達素

齊老蒙古語噶達素北極星也齊老石也指石以標其地極三十五度五分西二十度三十五分

崖土黃赤飛流歎薄色成黃金是為阿勒坦郭勒乾隆四十七年侍衛

阿彌達窮河源奏言鄂敦塔拉

蒙古語塔拉平甸也言平甸中泉如星元史作火敦腦兒

數處溪流

其出從北面及中間流出者水皆綠色從西南流出者

按流出當作流入

水作

黃色臣沿溪行四十餘里水伏流入土隨其痕跡又行二十餘里復見

黃流湧出又行三十里至噶達素齊老地方乃通藏大路也西面一山

山根有二泉流出其色黃詢之蒙番等其水名阿勒坦郭勒此蓋河源

也五十六年廓爾喀酋長侵犯藏界大將軍嘉勇公福康安參贊海公

蘭察惠公齡率兵討之以光祿寺少卿方公維甸兵部郎中長公齡工

部主事巴公哈布內閣中書楊公揆隨行取道甘肅西寧由青海進藏

隆冬寒沍望雪山踰星宿海嘉勇公於五十七年奏言臣於上年十二

月二十三等日經過鄂凌扎林淖爾星宿海博勒齊爾喇嘛托羅

海等處地方係黃河發源之地數百里內溪澗交錯泉水甚多冬令處

西域水道記卷二

天

處凝冰遠近高下竟無路徑後長公為伊犁將軍每為余言其時策騎

以行至鄂敦塔拉則池冰如鏡粲然遙列不識其數鄂敦塔拉者縱廣

百里南北長而東西狹泉數百如星故有星宿海之號阿勒坦郭勒東

北行三百里入其中會碧水黃色稍淡又東出鄂敦塔拉東南流百三

十里瀦為扎淩淖爾

一日阿拉

出淖爾東南流折而南五十里瀦為鄂

淩淖爾

一日車

自淖爾東北出東流五十里折而東南百四十里又南

流二百六十里折而東南三百里逕阿彌耶

一作阿

瑪勒津

津一作木遜

山南麓

阿彌耶西番語祖也瑪勒津蒙古語

又東流折而北又折而西

北凡千六百餘里逕山之東麓迄于克儔渡口山即古大積石今日大

雪山

此即漢志金城郡河關縣下所云積石山在西南羌中者也自章

懷太子注後漢書誤認龍支縣之小積石為禹貢之積石杜佑踵其謬至蔡傳沿以釋經而大小積石合而為一矣小積石山禹貢所由

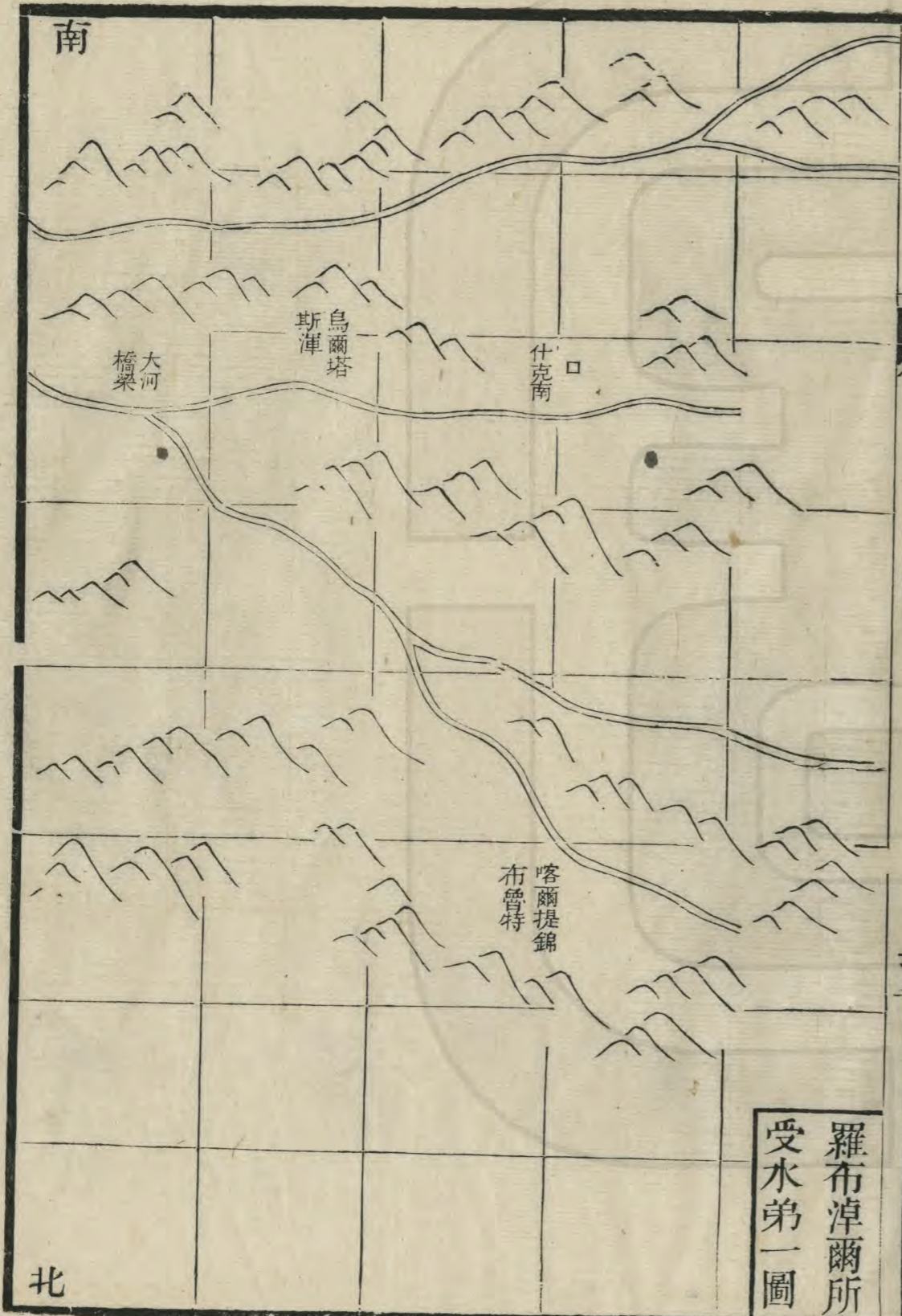
在今甘肅河州西北七十里山之西北百二十里為積石關

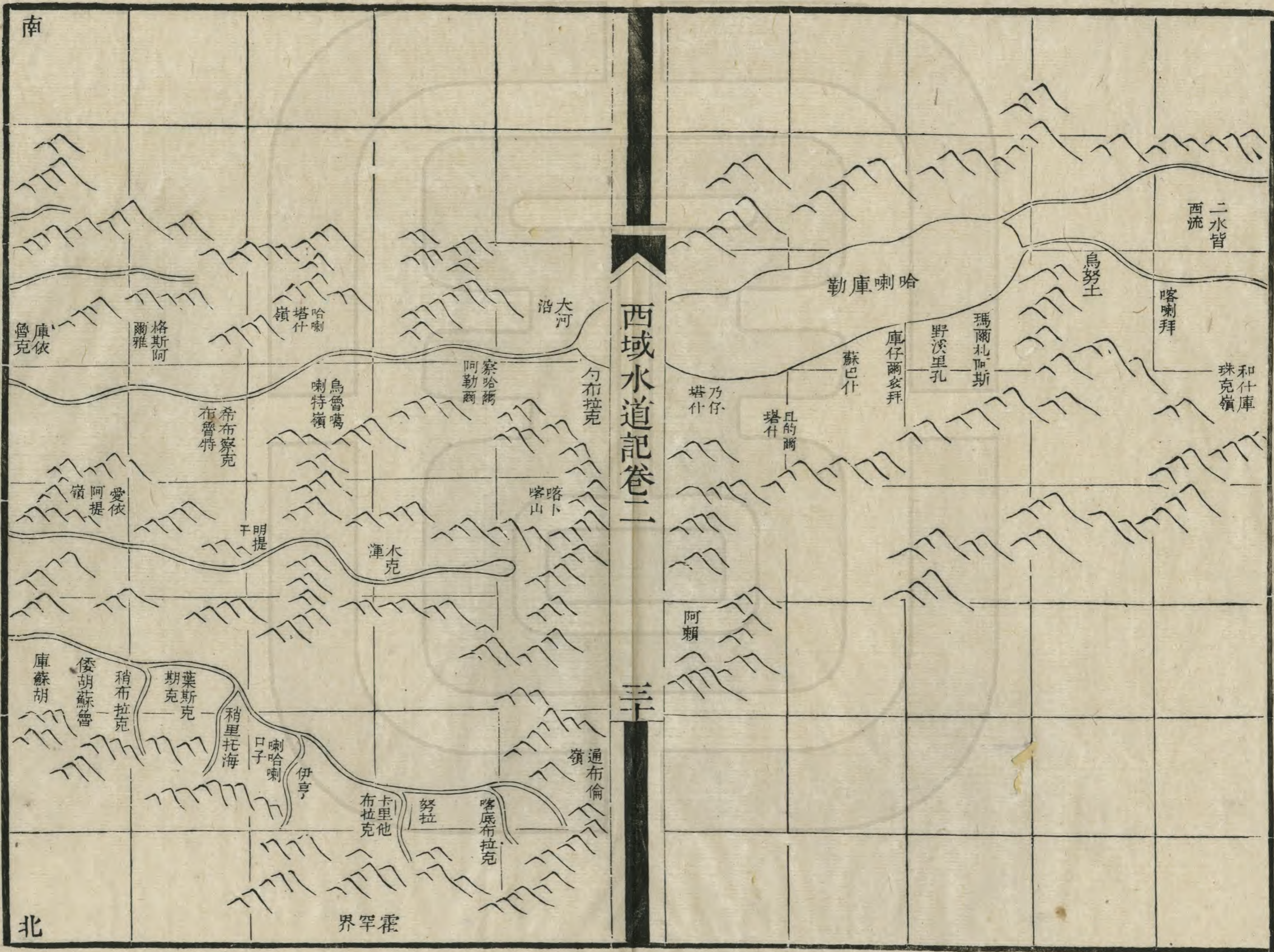
導河矣夫自先秦古書言河出崑崙而不言崑崙之所在言河伏流而不言伏流之所出至漢書始有源出蔥嶺于闐潛流地下南出積石之文是得河之初源而失其重源唐劉元鼎使吐蕃誤指庫爾坤為崑崙山巴顏哈喇山阿克塔沁山巴爾布哈山三山並峙總名庫爾坤山而云河源出其間是失河之初源重源而並失崑崙元潘昂霄撰河源志以火敦腦兒為河源而誤指大積石山為崑崙小積石山為禹貢積石是失河之初源重源而並失崑崙與積石凡此數書歷代言河源者所共宗仰而愈矯愈失去古彌遠其他附會更何足云自非入荒在宥千載一時淆亂之說疇使辨哉

西域水道記卷一

三

羅布淖爾所受水第一圖





南

北

西域水道記卷二

二水皆
西流

喀喇拜

和什庫
珠克嶺

烏努土

瑪爾札阿斯

野溪里孔

庫仔爾亥拜

蘇巴什

勒庫喇哈

且的滿
塔什

乃仔
塔什

阿賴

大河
沿

勺布拉克

察哈爾
阿勒爾

烏魯噶
喇特嶺

希布察克
布魯特

喀山
喀下

木克
渾

明提
干

愛依
阿提嶺

通布倫
嶺

喀展布拉克

努拉

卡里他
布拉克

伊亨

喇哈喇
口子

葉斯克
期克

稍布拉克

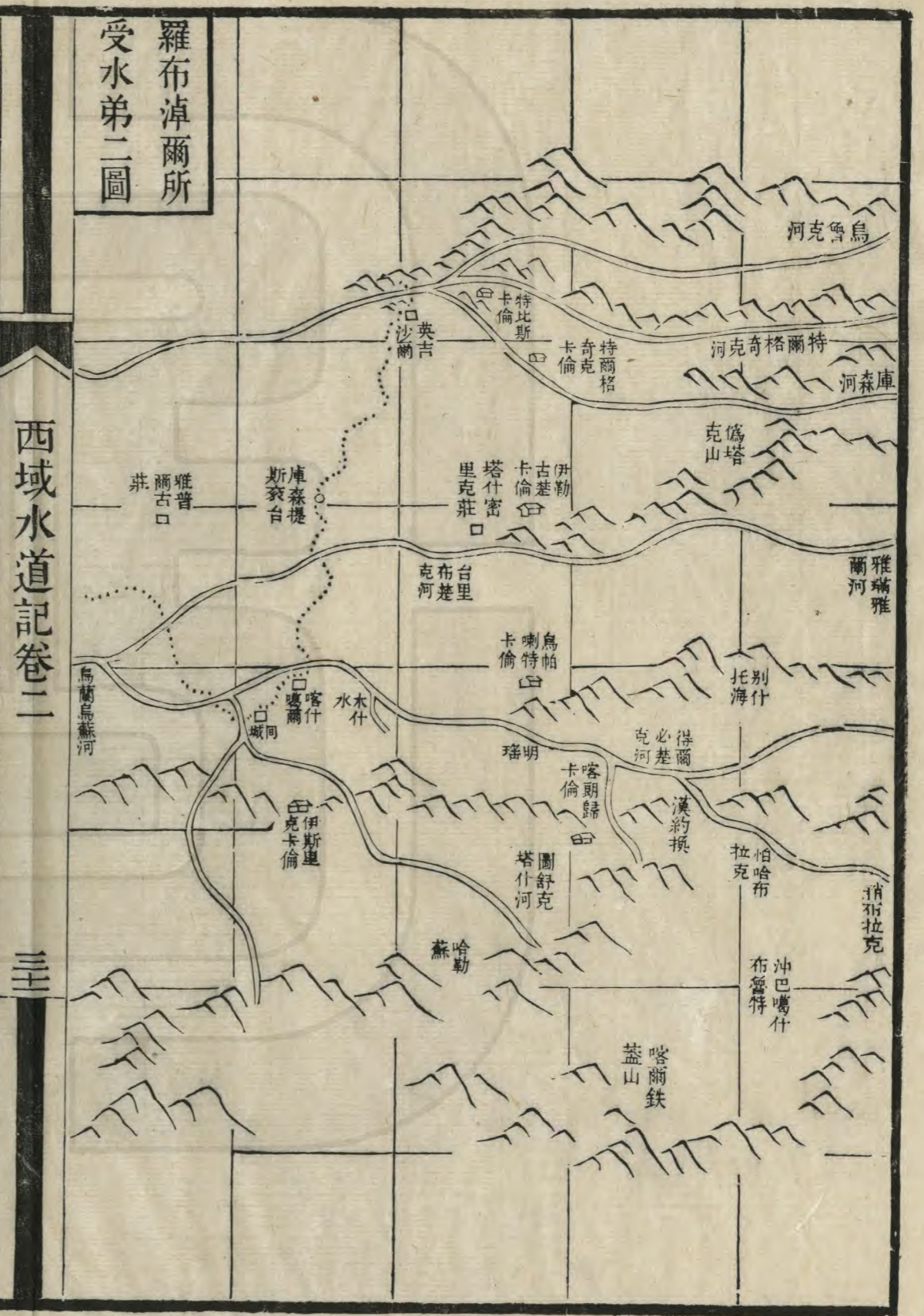
倭胡蘇魯

庫蘇胡

界罕霍



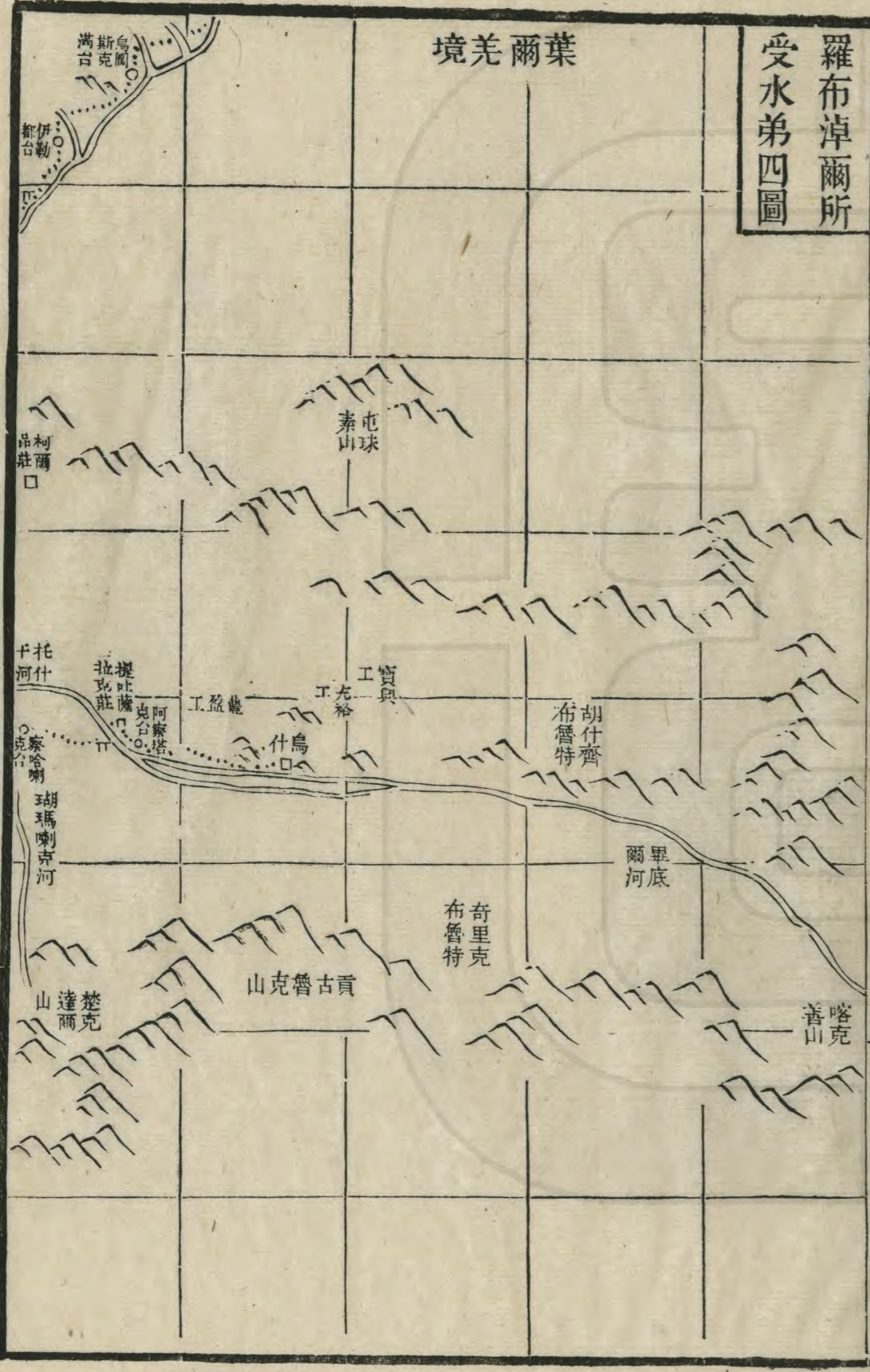
羅布淖爾所
受水第三圖



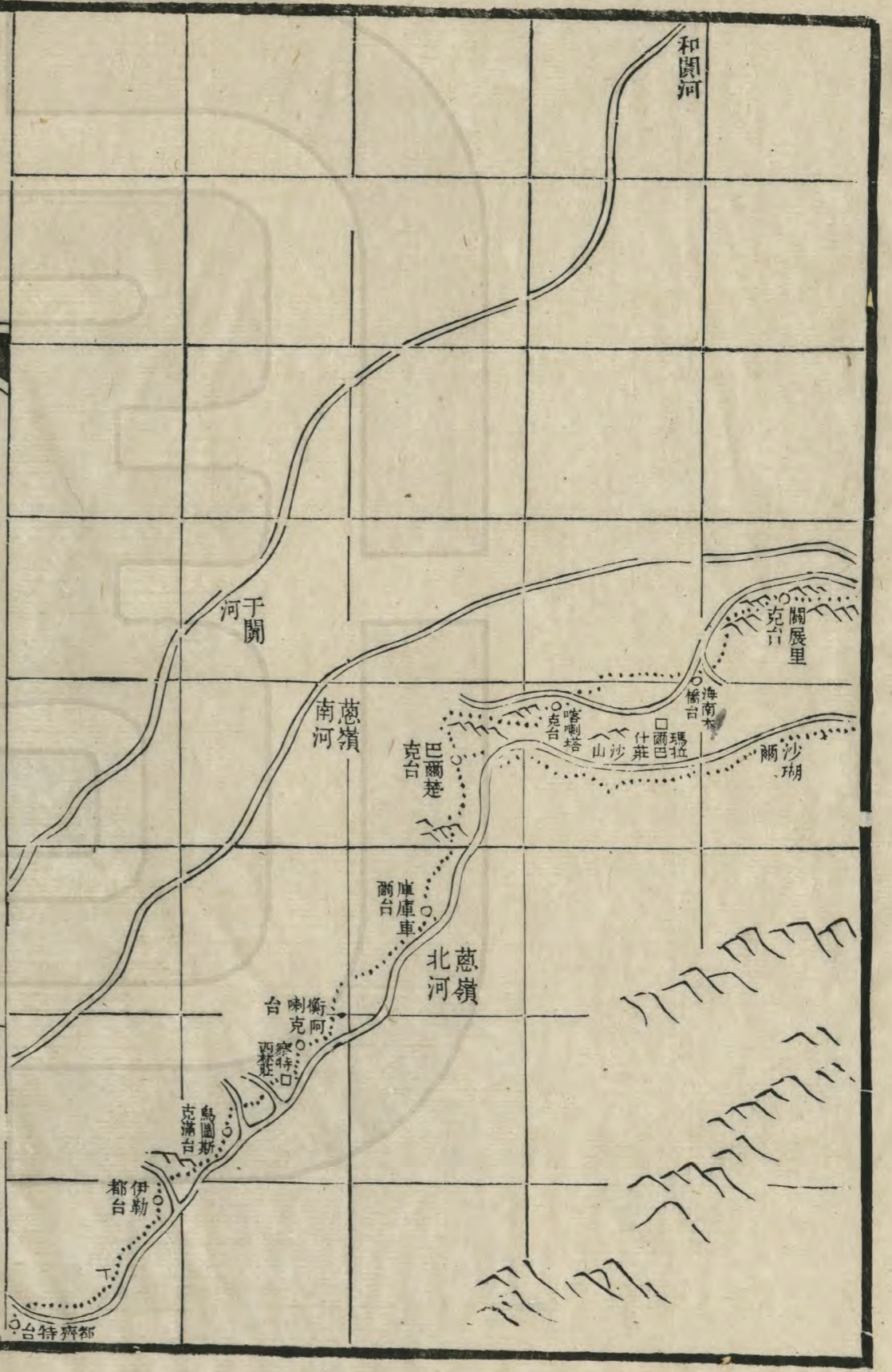
西域水道記卷二

羅布淖爾所
受水弟四圖

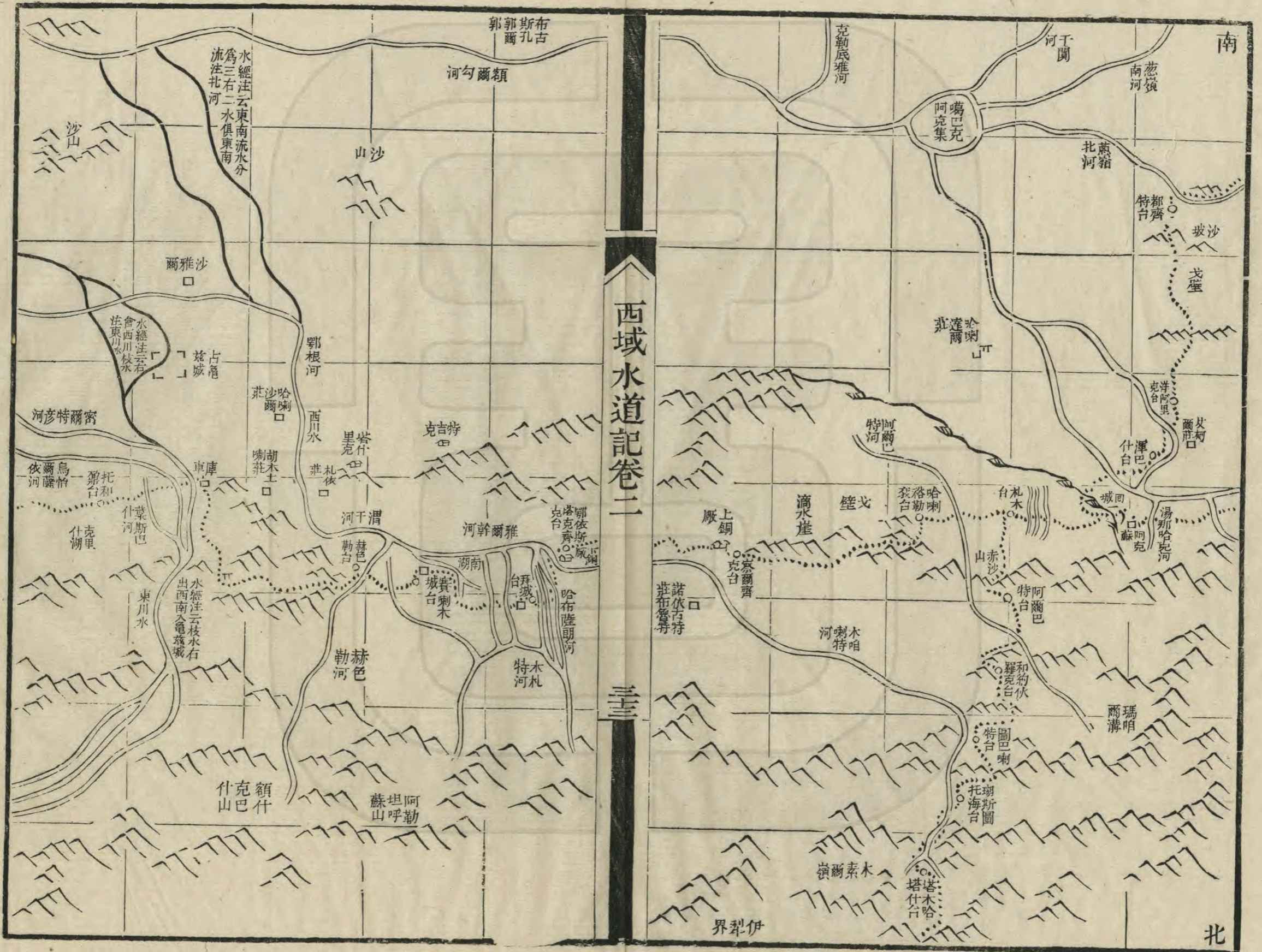
葉爾羌境



西域水道記卷二



西域水道記卷二



南

北

郭斯布孔爾

額爾古納河

水經注云東南流水分為三右二水俱東南流注北河

沙山

沙山

爾雅沙

水經注云右會西川枝水注東川

占龜城

鄂根河

沙喇

喇木土

西川水

特吉克

星峯

札依

渭干河

雅爾干河

鄂依斯城

塔克齊

哈布薩朗河

赫色勒河

木札特河

額什克山

阿山呼勒

克勒底雅河

千闐河

葱嶺南河

阿克集

北葱嶺

都齊

沙波

戈壁

達爾

洋阿里

阿柯

什巴

城回

蘇阿

湯那哈克河

阿爾巴

滴水崖

壁戈

哈喇

谷勒

札木台

赤沙山

阿爾巴

特台

和約

羅克

圖巴

托海

新圖

瑪瑙

兩溝

素木嶺

塔什

哈

伊犁界

南

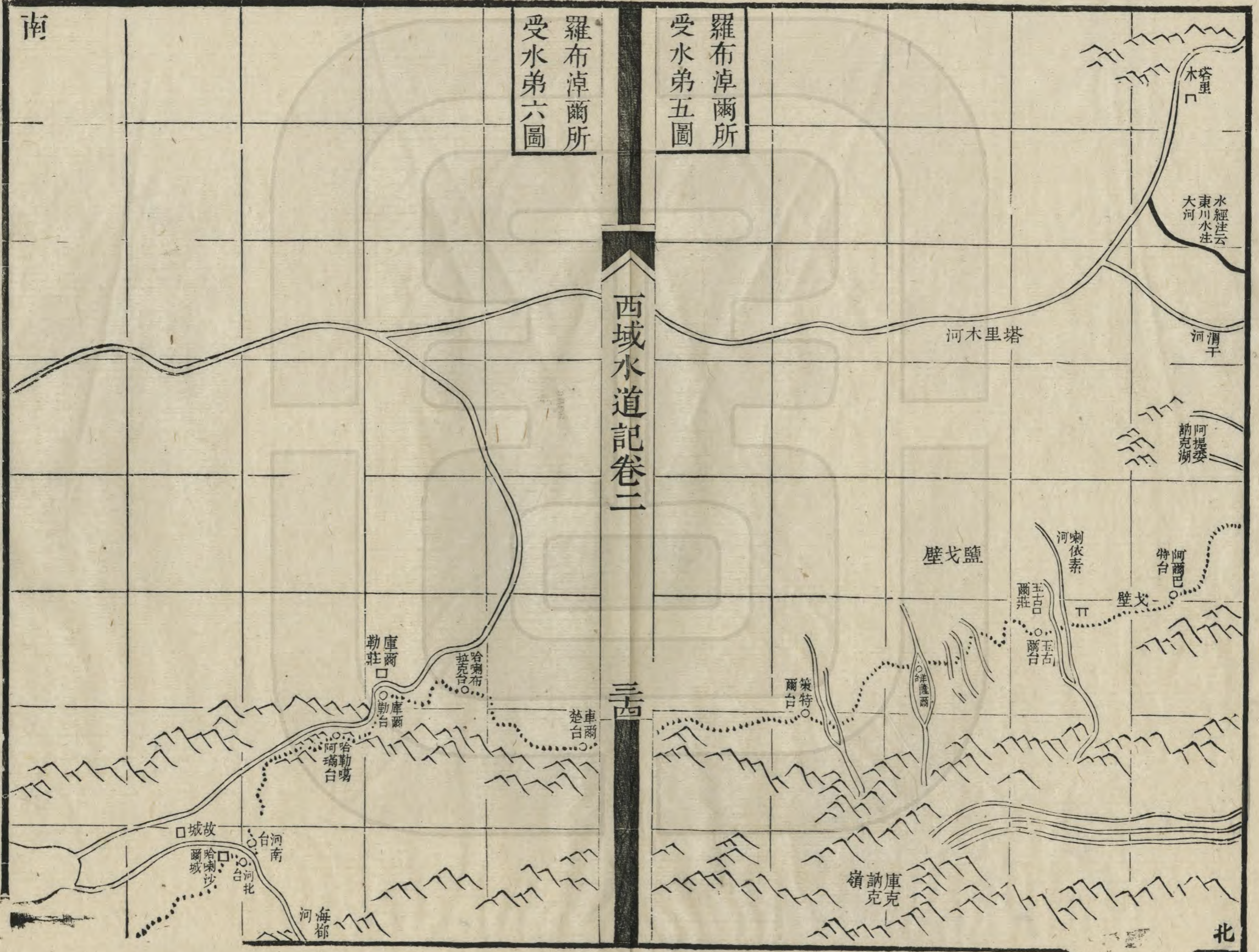
羅布淖爾所
受水弟六圖

羅布淖爾所
受水弟五圖

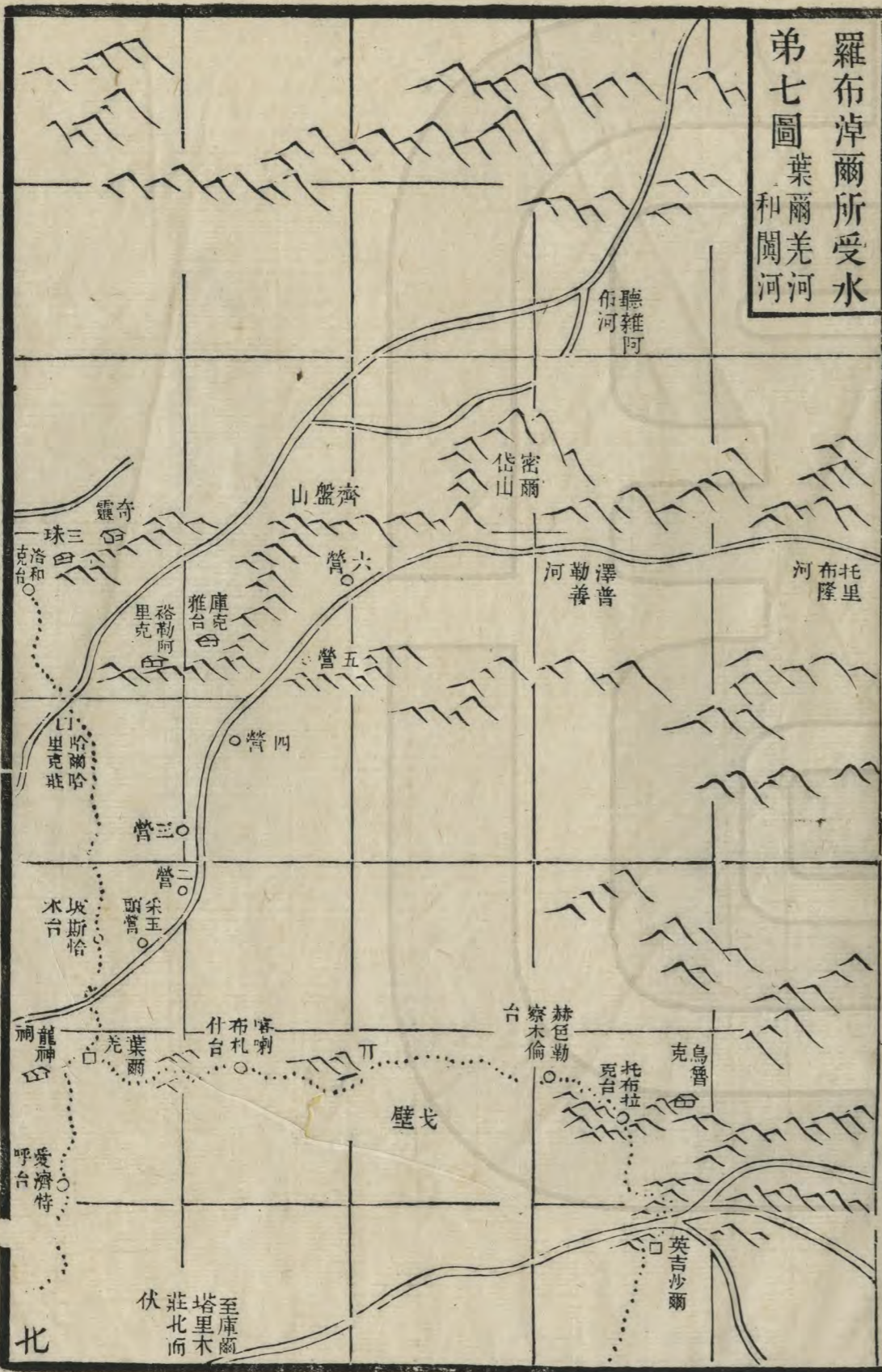
西域水道記卷二

西

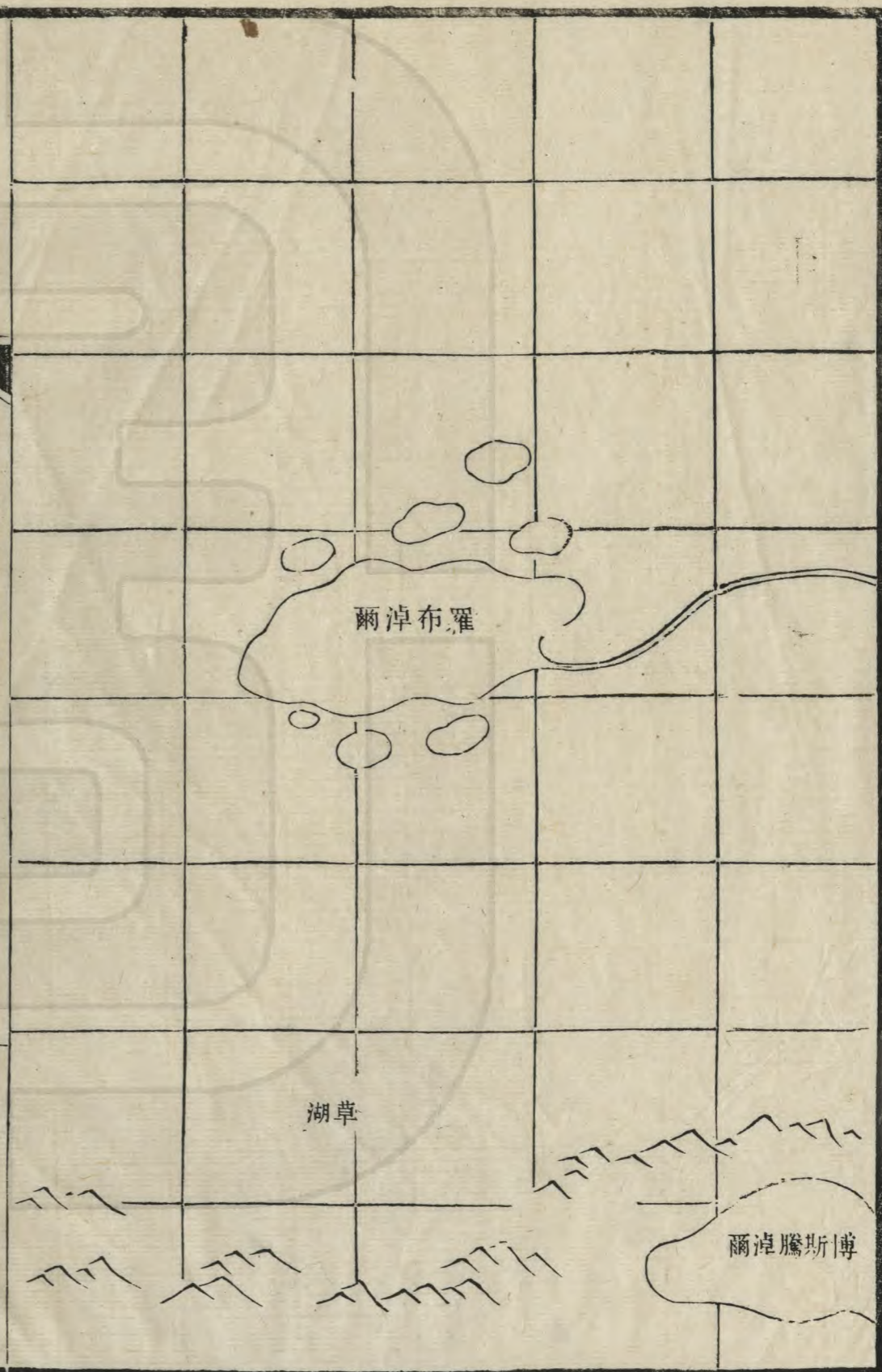
北

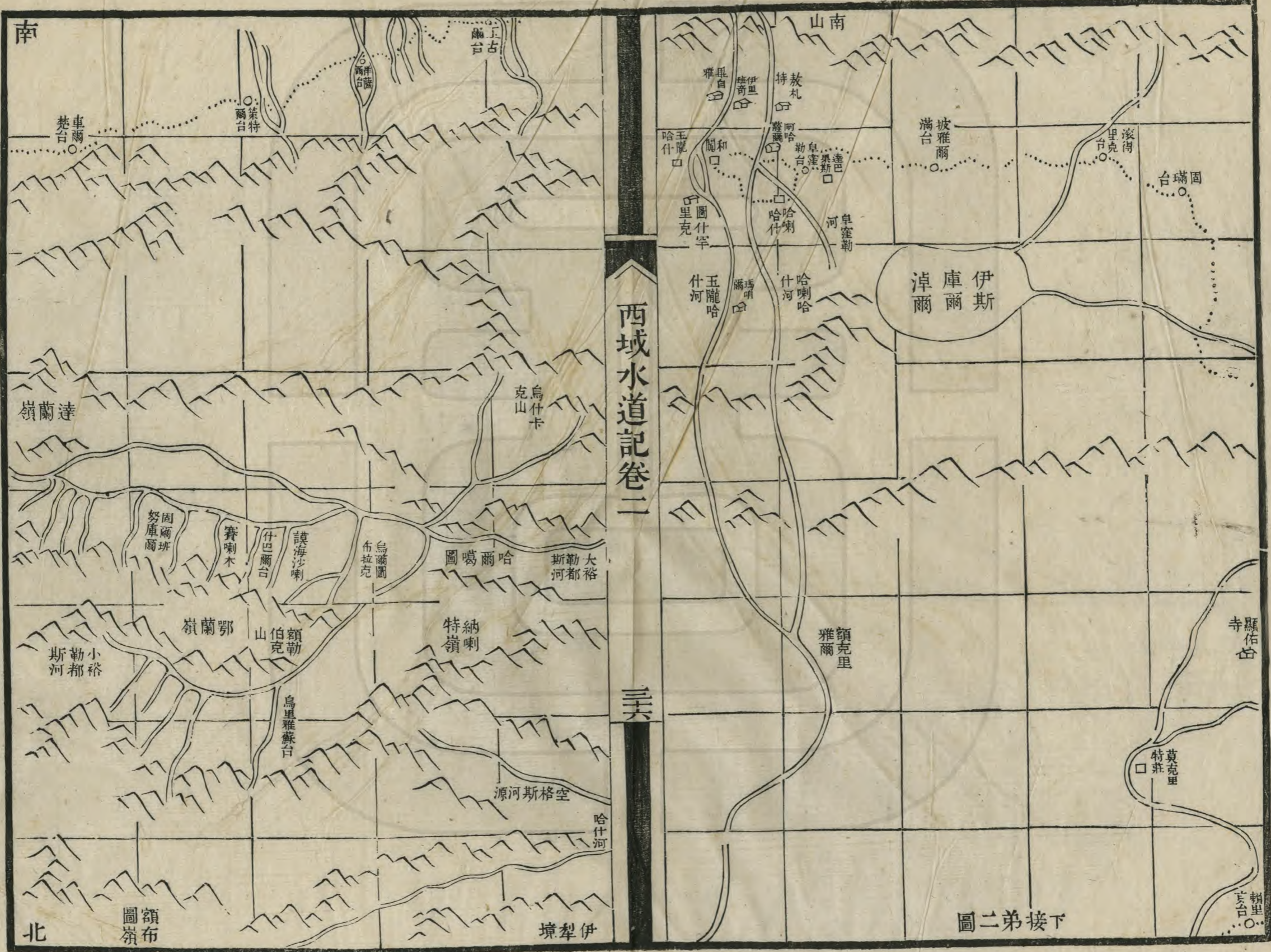


羅布淖爾所受水
第七圖 葉爾羌河
和闐河



西域水道記卷二





南

西域水道記卷二

三

車爾

特爾

古上

山南

雅里

伊里

放札

滿坡

雅爾

滾得

里克

台瑞固

伊庫淖爾

哈玉

關和

薩爾

勒哈

哈喇

達巴

泉達

泉達

里圖

什罕

哈喇

河

泉達

什玉

龍哈

哈喇

哈喇

烏什

嶺蘭達

努爾班

固爾

賽喇

木

什巴

謨海

沙喇

烏爾

圖噶

哈爾

斯勒

大都

嶺蘭鄂

山伯

額勒

特納

喇

額克

里

斯勒

小河

顯佑

寺

莫克

里

特莊

源河

斯格

哈什

河

額布

圖嶺

境犁伊

圖二弟接下

北

賴里

台

羅布淖爾所受
水第八圖
海都

西域水道記卷二

