

祖 聖
言 格 訓 庭

瓜洋序報

抑且乘騎不憚方克善馭如我朝滿洲並
外藩諸蒙古以及索倫達呼里等俱嫻於
騎射者蓋因自幼乘馬十餘歲即能馳騁
故爾馬上純熟善於控御也

光緒三十年九月二十五日
第 四 百 五 十 六 册
本局開設天津河北獅子林

本册目錄

宮門抄

- 專件 直隸工藝總局教
- 育品陳列館試辦章程
- 奏議 直督袁三件
- 文牘 本省二件
- 日俄戰紀(二五六)
- 新聞 各省五則
- 圖畫 孔林第二圖
- 學報 道德與經濟之關
- 係 說熟 果樹栽培
- 法 科學叢錄三 文編

敬啓者本局奉 督憲札飭編印直省同官錄所有應行填寫三代履歷業經刊刷格式分別移咨轉行在案迄今日久多未彙送前來本局限年內出書必須於十月彙齊各府廳州縣如有尙未與送者請迅即照式填寫三代履歷或逕寄本局或詳由本道轉送幸勿再延禱切盼切統此布 聞伏惟 台鑒 本局謹啓

本局經收報款清單 本局報價自癸卯年正月起截至本年八月二十日止所有這縣府廳州縣未清各款均分季注明以備查核續收之款隨即更正其已交本年報價者亦分別註明統此布聞

欠癸卯冬季報費

西路廳一兩二錢七分六釐

豐 國一兩二錢五分

永 年一兩

肥 國一兩六錢

臨 平一兩

唐 山一兩

豐 寧一兩

欠六月至五月報費

廣平府河府三兩五錢

欠秋季兩季報費

通 應一兩八錢

欠冬季加派併臘月報費

易 州三兩四錢五分

欠冬臘兩月報費

武 濟二兩

大 興一兩七錢

長 垣三兩七錢五分

順 德府二兩

欠六月至臘月報費

長 縣四十九兩

臨 城三十八兩

平 泉三十九兩

平 泉一兩

承 德府二兩

臨 榆十八兩

欠九月報費

承 德府二兩

欠十月報費

漢 八兩

欠八九十月添報二分報費

正 安三兩

四月添報六分報費

諸 陽三兩

欠六月至冬月報費

平 泉三十六兩

九月二十四日京電本日 召見軍機 紹彝 閣抄奉

上諭署兩江總督江西巡撫李興銳持躬廉正練達老成由諸生從事戎幕擢升知府荐陟封圻歷任江西廣東閩浙等省均能整躬率屬勤政愛民朝廷深資倚畀本年調署兩江總督到任未及兩月遽聞溘逝軫惜殊深李興銳著加恩照總督例賜卹任內處分悉予開復應得卹典該衙門查例具奏賞銀一千兩治喪由江甯藩庫給發靈柩回籍時沿途地方官妥爲照料該署督子孫幾人著端方查明具奏候旨施恩用示篤念蓋臣之意欽此

宮門抄

九月二十三日 刑部 都察院 大理寺 廂紅旗值日無引 見 崇勳謝賞廕生 恩 紹彝

調授汾州府知府 恩 那王續假十日 召見軍機 紹彝 王誠義陳鍾信各遞封奏一件

提督衙門奏據中營副將鮑湧泉叅將王文煥游擊張得海督率守備張治清于清千總松年王夢松候補把總趙連順張茂等在西直門外擊獲白晝攔路搶劫扎傷事主之盜犯孫奎海卽海兒趙全祿卽瞎全仔等二名又南營叅將金如鑑游擊徐鎮邦督率都司張永泰候補千總王得勝把總安書明等會同北洋管帶官馬廷襄武衛右軍先鋒官周國樑左營署都司袁得亮在崇文門外北官園地方將魁禿案內逸犯搶奪婦女匪犯楊老兒卽楊得山又名小楊仔王老兒等九名均請交刑部

二十三日電傳 上諭第三道內詣字上脫虔字加誤作給謹依閣抄校正

專件

直隸工藝總局教育品陳列館試辦章程

管理規則 一此館係附屬於直隸工藝總局應歸直隸工藝總局會辦統轄 一擬派管理人三人小事由管理人商決大事稟承工藝總局示行管理人擬暫以天津小學堂兩學董及工藝學堂監督兼充

一擬延品行端正科學素優曾遊歷外洋者四五人爲議紳館中有重要事件隨時會同商酌 一擬舉老成謹飭志趣開通者一人爲經理人常川駐館照料一切但遇事之宜與宜革者須商之管理人而

後施行 一擬用收支司事一名經理銀錢及約束學徒與堂役擬用書器司事一名照料陳列各件兼鈔寫此兩司事須受經理人之管轄若陳列品太多則另招一人鈔寫俟臨時酌訂 一售票驗票收票携帶品收管人及看護人擬招用學徒其名數俟臨時酌訂 一擬用夫役四名一司閘一事務室兼接待室聽差一掃地兼送文件一司更 一開辦後擬請巡警局撥派巡警兵在門首常川輪班站崗彈壓

一銀錢出入及陳列品之寄陳寄贈寄售與購入者宜分類繕寫帳簿管理人員須隨時稽查○陳列規則 一教育陳列品之設專蒐集中外應用之教育物品標籤繫說以冀教育普及改良 一陳列教授用品及各種圖型如家庭及幼稚園玩具實物教授用具體操遊戲及身體檢查用具教場用具生徒用具歷史用標本地學用具數學用具圖畫標本及器具音樂器具手工用具及手工成蹟品幻燈及映畫裁縫用具及標本之類 一陳列理科儀器標本及圖型如物理學器械化學器具及藥品生理學器械動植學標本及器具礦物學標本及器具農學標本之類 一陳列各學堂建築圖型及學堂棹橈函架原式及圖型之類 一陳列關於學齡就學諸表幼稚園兒童小學校生徒男女員數並年齡表小學校師範學校中學校高等學校專門學校技藝學校盲啞學校各種學校生徒卒業後之狀況調查表幼稚園兒童學校生徒活力統計表並關於幼稚園學校衛生諸表關於教科用圖書諸表關於公集學資並列各學堂生徒成蹟品與賞資品及卒業證書之類 一本館附設藏書樓擬陳列各種科學應用之書籍分類設以便閱覽其官紳士商寄陳寄售之書及本館購入之書均於籤上標明 一非經特別之允許者不得暫借本館陳列之各書物其開辦之始品物較少一概不得借出 一有欲寄陳寄售寄贈本館品物者均寫付收照本館當注意保護然自然之消耗缺損及他項意外之災變致其品物失迷損

害者本館不任其咎 一凡寄陳寄售之品物有欲更換修補及欲撤回者應將原付收照繳驗而後許
之 一凡送到品物及撤回品物者其運費應出品人認之又因陳列特別之物品而製特別之函架者
其製價亦出品人認之

(未完)

奏議錄要

直督袁奏直隸軍政司改設督練處片

再練兵處兵部會奏新定營制餉章一摺奉 旨依議欽此原奏督練制章內開各省新軍練及一協
以上者應設督練公所一處選員分任兵備叅謀教練暨考校變革各事等因咨抄到直當即欽遵辦理
查直隸統轄新舊各軍規制不一前經臣釐定章程創設軍政司一所遴委諸練兵學人員分任職司綜
理全省營務於光緒二十八年五月 奏明在案兩年以來隨時考校軍制漸次整齊惟增軍漸多事務
益繁尤應詳細考查以期精進茲准練兵處咨開前因應再體查情形詳擬改訂其大綱仍區分兵備叅
謀教練三處各股各所分投經理兵備處總辦以道員言敦源充委叅謀處總辦以道員段芝貴充委教
練處總辦以遊擊何宗蓮充委即將軍政司改爲督練處以符新章其詳細章程容擬定分咨練兵處兵
部查核謹先將直隸改設督練處緣由附片具陳仰懇 敕下練兵處兵部立案施行伏乞 聖鑒
謹 奏奉 硃批練兵處兵部知道欽此

直督奏請調京員辦理學務片

再據總理直隸學務處事宜五品卿銜翰林院編修嚴修等呈稱各省興辦學堂及農工商務諸要政遇
有延聘京員藉資贊助者均由各督撫奏調辦理免予扣資有案該處前於光緒二十八年間延聘丁
憂在籍之翰林院編修趙士琛充高等學堂漢學總教員檢討閻志廉充總校士館總教員內閣中書包

源充高等學堂漢學教員現皆起復回京又內閣中書蘇相瑞亦於二十九年間延充排印局覆校均甚得力請 奏調來直贛襄學務等情前來臣查直隸學務關係緊要求才爲難該員趙士琛等前曾在直襄助措置裕如合無仰懇 天恩俯准將翰林院編修趙士琛檢討閻志廉內閣中書包源蘇相瑞等四員調直辦理學務遇應輪補到班照常補選升輪免扣資俸可否之處出自 鴻施除咨吏部外理合附片具陳伏乞 聖鑒訓示謹 奏奉 硃批著照所請吏部知道欽此

直督袁奏保定等府州屬秋禾約收分數片

再順直各屬本年秋禾除被水村莊勸明災歉分數續行具奏外其未被災處所計保定河間正定順德廣平大名遵化冀州趙州深州十府州屬約收七分餘順天天津二府屬約收七分永平宣化易州定州四府州屬約收六分餘口北道屬約收五分餘各屬實收分數相等據藩司具詳前來理合附片具陳伏乞 聖鑒謹 奏奉 硃批知道了欽此

文牘錄要

直督袁委陶守式銜接辦直隸火車貨捐事宜札

爲札委事照得直隸火車貨捐局委員李令文吉另有差委所遺差使查有陶守式銜堪以接充該守務當會同豫省委員林牧桂芳實力稽徵以重捐務除咨明 河南撫部院陳查照並分行外合行札委札到該守即便遵照仍將到局日期分報查核此札

工藝總局酌擬教育品陳列館試辦章程並約估經費詳文並批(試辦章程見本報專件)

爲詳請示遵事竊維學堂爲人材根本工藝爲民生至計二者固宜並重而講求之道亦屬相資工藝非學不興學非工藝不顯查外國學校各科課程皆有教育物品各種儀器具備以供指授故學堂工廠日

新月異競出心裁伏思天津爲總滙之區已立蒙小學堂中學堂高等專門各學堂似宜設立教育品陳列館購置儀器圖畫任人縱觀以資啓發前經職道學熙繕具手摺擬就玉皇閣廟屋修葺布置設立教育品陳列館事易費省呈蒙 憲台諭准試辦在案現職道等與學務處嚴編修等會商體察情形酌擬試辦章程並約估開辦及常年經費數目繕摺恭呈 憲鑒至所需經費擬即在銀元局銅元餘利一成五項下撥領所有職道等酌擬教育品陳列館試辦章程並約估經費緣由理合詳請 憲台核示祇遵謹將估計教育品陳列館開辦經費及常年額支活支欸項繕摺恭呈 憲鑒 計開 開辦項下

一擬派兩人赴日本選辦陳列品往返川資旅費共約銀五百兩 一陳列品價約銀七千兩 一玉皇閣現住日本人退房費銀三百兩 一修理添蓋陳列室樓房等共約銀六千兩 一製買玻璃木架等件共約銀一千五百兩 一製買客廳及事務室木器等件共約銀二百兩 一製買零用各器刻印圖章票册板戳等件共約銀一百兩 一調查鈔錄各學校表册章程等件工費共約銀一百兩 以上開辦共約銀一萬五千七百兩 常年額支項下 一員司每月薪火共約銀九十兩每年一千八十兩 一學徒每月薪火共約銀六十兩每年七百二十兩 一夫役每月工食共約銀十七兩每年二百四兩 一辦公筆墨紙張帳册共約銀每年一百二十兩 一各種籤牌簿册共約銀每年二百四十兩 一添製零星什物共約銀每年一百五十兩 一夏日篷簾共約銀八十兩 一冬日煤炭共約銀九十兩 一津貼廟祝香資每年共約銀一百兩 一三節酒席並賞犒每年共約銀九十兩 一辦公室燈燭雜費每月約銀十兩每年共銀一百二十兩 以上共約銀每年二千九百九十四兩 常年活支項下

一每年添購陳列品 一修補房舍 一添製函架 以上均難預計擬每年以三千金爲度實用實銷遇有特別用款臨時另案稟請 以上常年額支活支兩項每年共約銀五千九百九十四兩每月勻計五百兩

督憲袁 批據詳設立教育品陳列館爲文明進化最要關鍵日本各學校暨會社工場出品日新月異其中有本國可自仿造者卽由局摹製以恢學界而杜漏卮仰卽照章試辦隨時改良至所需經費准在銀元局餘利一成五項下撥領並移銀元局及學務處查照摺存核此繳

日俄戰紀 (二五六)

西十月三十一號路透電駐西班牙日本公使不允該國政府許現泊威格埠之俄艦隊添載煤斤糧食西班牙首相答以他國亦如此辦理△俄國現已派員在威格埠查辦波羅的海艦隊擊沉英國漁船之案△俄國滅魚雷艇五艘已由丹格爾埠啓行其餘各艦現仍添載煤斤糧食△英國某提督與某律師已奉政府之命確查漁船一案以便核定應索賠款之數

西十月三十一號東京電庫魯柏提督兼任遠東海軍總司令官阿立喀塞夫總督奉詔回國已由哈爾濱起程西上○西十月三十號營口電包圍旅順之日本軍已佔據二龍山

西報聯譯 德文報接上海西十月三十一號電云日本現有病傷兵卒五萬三千五百名◎京津西報云俄政府于前三個月內所購他國無煙煤共有四五十萬噸其交貨之處秘密非常或謂俄人購煤太多安有許多用處殊不知其所以多購者深恐運煤輪船不能與波羅的海艦隊尅期相遇也俄人於運

至海參崴之煤斤每噸願出英金五鎊十先令有某商人曾代運一萬噸因得淨利一萬鎊現聞俄人於西十月內已購煤十萬噸

美報記日俄兩軍之優劣 日本萬朝報云紐約報記俄國從軍者通信云俄日相比似日軍優於俄軍不但彼有最良之大砲即論他點俄亦多不及日俄軍徒知防備至不得已然後一戰故於戰爭上無甚精神俄軍小銃雖覺精良日更過之俄小銃能達二千七百邁當日則能達三千邁當俄軍山砲較少日則非常之多且移置甚易日軍行動秘密令人驚駭初不知彼由何處取路進攻吾等初見日之騎兵無不匿笑以爲可襲而虜者不意如是驍勇也◎位尊祿厚 昨據法文報接俄京電稱俄皇詔令庫魯柏提督節制水陸全軍已錄昨報因憶某報曾紀俄皇之於庫提督恩遇最隆庫官陸軍大臣時歲俸三萬六千盧布自有遠東之役俄皇特詔以陸軍俸銀悉賜其家屬而每年別以二十萬盧布酬其遠征之勞奉天未戰以前復特賜五十萬盧布不惟俄國諸大臣中得邀異數者一時無兩即環球各國之投身宦海者靡不驚羨庫提督之位尊祿厚也錄之以資談助

各省新聞

●限報出內 蘇撫端中丞通飭司道各府略謂時局日艱需款孔急蘇省素號財賦之區官府尤處腥羶之地應將各該州縣丁漕平餘各款遵 旨責令和盤托出本部院之意不願僚屬稍存隱匿亦不願不爲僚屬酌留有餘是以前次通飭時業經剴切言明再三勸譬此我僚屬所共諒此心者也惟是本部院忝爲長官該司道府亦均爲同僚表率歲入之款應無不可告人之條正當互爲稽查與衆共見若不如此時確查實數將恐無以自明應自本部院起將按年所入之款縷列一單並將署中應支之項附開於後俾知出入固有常經腴瘠亦有定分所有各該署出入款項限文到三日內縷晰開單送候查閱以

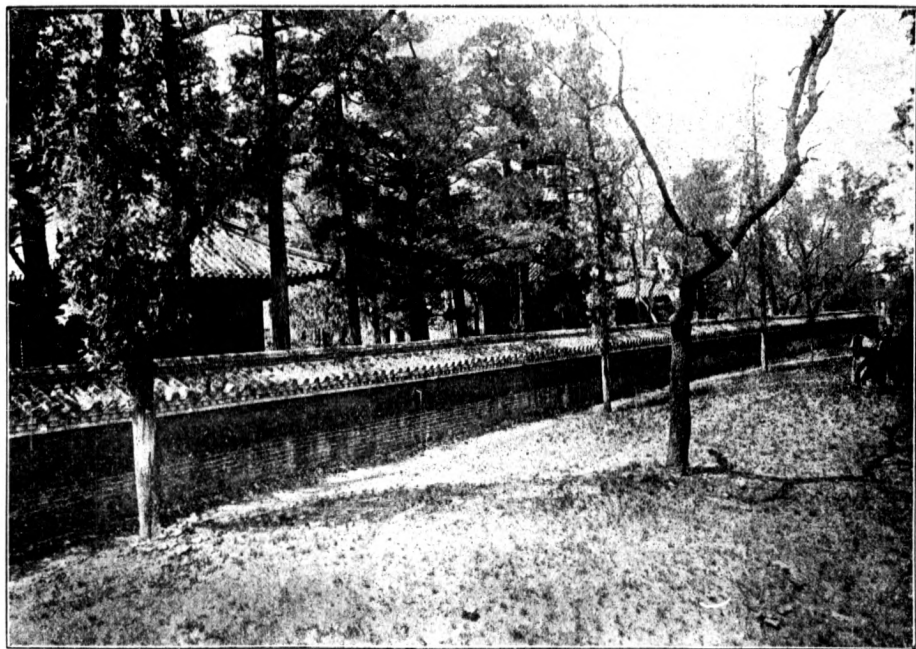
資攷核不得稍有隱匿遺漏云云

●查浙礦 浙撫聶中丞接准商部咨文以永嘉縣附生朱鳳祺等稟稱永嘉縣孫坑莊鉛礦甚多歷用土法試採有效因土人爭取暫行封禁現由生等訂定先將自有的款二千元試辦名爲同益鉛礦公司如有成效再行招股以二萬元爲限業經地方官批准並將礦石及鉛呈驗到部續據稟稱縣西橫田莊鉛礦甚旺向係賀姓之產今春租得立有執據擬將自有的款一千元用土法試辦名曰寶興鉛礦公司等情查孫坑橫田兩莊皆在永嘉縣境據朱鳳祺面稱二山相距僅六七里惟孫坑莊山礦既據稟經該管道府委員及該縣知縣親詣查勘究竟礦苗是否暢旺能否開採該山是否孫姓產業究有畝分若干其橫田莊一礦曾否由地方官前往履勘其中有無轉轄朱鳳祺等是否公正殷實於地方一切情形究竟有無窒礙相應鈔錄原稟咨行貴撫查照卽飭該地方官詳確查明迅復本部以憑核辦可也

●廣州新設古巴領事 古巴原爲日斯巴尼亞屬國我國曾與訂約派有總領事前往駐紮自該國立以來我國原派之總領事仍照常駐紮且以駐美使臣兼使該國茲古巴政府特以桑乃地派充駐廣州領事官並代辦駐京事宜已由古巴駐美使臣基薩達照會梁欽使表明遣派此官係爲聯絡邦交起見且以答中國遣派大臣兼使彼國之誼云

●紀粵漢路工 粵漢鐵路之黃沙車站增建鐵橋等工均已告竣附近首段路基業經填築由工程師督率工匠鋪設鐵軌至附城簡墩沖塘後迤北各段亦陸續運料興工大約黃沙首站年內可以竣工

●潮汕鐵路派生游學 粵函云潮汕鐵路總辦張京卿以鐵路工程緊要需才正多而中國未講此學借才異地終非久計刻已揀選體質強壯心思靈敏者三十人派赴日本學習路工由潮汕鐵路工程師稟請領事咨送日本鐵路局學習限以一年半年卒業



孔 林 第 二 圖

其共同之原理原則者。當屬於純正科學。既爲純正科學。其宗旨自以真理爲歸。然經濟學者。不僅以真理爲宗旨而已。且以真理爲基礎。攷究利害得失之關係。而示對此關係之手段方法焉。顯言以明之。乃以純正經濟學爲基礎。參照當時之情勢。明示天下之學者。以人類於經濟一端。易達其宗旨之方法也。此則所謂經濟政策。乃屬於應用科學之部分。故經濟學者。雖係精神科學。而其中又包含純正應用二科學。若夫倫理學者。則以於人類之行爲。指示標準理想爲本色。故可稱爲軌範科學。然則倫理學者。既爲精神科學。又爲軌範科學也。吾爲兩言以蔽之。倫理學及經濟學之有異同。乃由其事實之有異同而生也。

三道德於經濟上行爲與以標準理想之事

人生之宗旨何在。自古以來。不一其說。然其當以完全人類之性能活動使用爲宗旨。則雖聖人復起。不易吾言也。欲完全人類之諸性能。尤以發達知識。涵育德性。以養成人格爲要。人生之宗旨。若果在此。則一切之經濟上行動。不過爲達此宗旨之

手段而已。乃斯世之人。往往倒置此宗旨與手段。凡百行動。皆偏於經濟之事。而於知德之發達。人格之完成。絕不措意。由是忘本逐末。遂悞以手段爲宗旨矣。今矯正如此之弊害。使人類之性靈。大放光明。此豈非道德倫理之職分歟。

當爲經濟上行動時。若專注意於經濟一端。雖亦偶有能達其宗旨者。然不免有背道德。害他人。釀社會國家不利之患。故當有經濟行動之際。務宜視道德之標準。以不相違背爲尙。易言以明之。卽不可不行動於道德範圍之內是也。苟不如是。縱一時能保持其經濟之活動。以舉功利。然既賊社會。害國家。其究也。必至害及己身。而於經濟上活動。亦必多所窒礙。而不能保持其利益。故不論個人經濟。與社會經濟。凡有行動之際。務當參照道德之標準理想。而勿使悖戾之也。

今試有一經濟上行爲於此。對其行爲。而批判其正邪善惡。加以制裁者。非卽道德歟。現今之社會內。道德與經濟。尙未能調和融合。故互相背馳之事不尠。而尤以經濟行爲。逸於道德之軌者爲獨多。凡於此等行爲。務應自道德上示以標準。加以制。

說熱

質學部熱學類

萬物莫不資生於熱。太陽與火。尤爲生人不可一日無。可見造化機緘之巧。自汽機發明。天工人代。舟車工藝。舉藉熱力以爲利用。推行日廣。功效益宏。桂林馬氏留學東海。著爲是篇。其發明熱力。均指與汽機有關係者而言。雖僅舉偏端。然考求原理。心得良多。爰錄之以紹介於內地學界。校者識。

何爲熱 熱爲微細流質之說 熱爲力之變體說 計力法 尺磅 馬力

力之分類 隱力與顯力 力之互傳及力之永存 熱者力之一種變象

也 量熱法

以手近火。或入沸水。皆使人有熱之感覺。引起此感覺之動力。卽熱也。自物理學之興也。熱之性質。久爲自然哲學家所研究之一理論。十九世紀之初。學者皆謂熱爲物質之一種。熱無重量。故與其他一切物質不同。而爲極微細。不可秤量之一種。流質。但此種流質。能廣布徐入於組織物質之原分子之間。而由熱體以入寒體。此理

論大爲其時哲學家所信用。然不久卽棄去。因熱量無界限。雖極寒之體。聚而磨之。亦能生熱而傳之於他寒體。故是微細流質之說不可通。

至一千七百九十九年。大衛發明一理。曰物體因磨生熱。但不因是減其生熱之能力。大衛用器阻外熱入。而使二冰塊相磨。以至化水。又用法試知此水生熱之能力。不惟不減於原冰。且反倍之。若依舊論。則水必比冰之生熱能力少矣。於是舊論遂全失敗。而大衛定如下之結論曰。

熱之原因卽動而熱卽力之一種變體也。

由大衛之說。可知熱卽力之變體。而可定如下之界說。

力者。作工之權能也。

所謂工者。卽勝過一定地位之阻力。而計工之法。卽阻力之量乘其所勝過地位之長。

以例明之。如自平地起重。而勝過地球吸力之阻。如所起物之重爲一百磅。而起高

者。必不樂爲。莫若擇山地之最宜者。拓土而布植也。

然山地之患。往往因其傾斜之度過急。遇雨則砂泥盡失。根必衝露。是宜設砌齒。此砌齒卽栽樹其上者。以防之。法須先計其急斜之度。設砌每段幅寬至六七尺。務使樹根得遂。其長養肥料得施。其滋補而砌之岸際。須稍稍低斜。令雨水通過。祇由一條通水路。徐徐而下。不至一瀉無餘。而且釀成淤積之患。如是則土砂既不流失。而應時之雨水。又不集注。再將牧草之類。長養叢集於砌端之上。使水潤永沾。不涸。則於開園之法。思過半矣。

至設籬之時。亦有最宜注意之一端。常人往往設於樹木之後。且其所設之籬。概以雜木爲之。任意布置。絕不選擇。聽其天然發育。不加壅護。必致內之蒼然高者。柯條怒撐。外之穉而小者。枝葉疏弱。其於保護果品之宗旨。本不周密。侵盜之患。其能免乎。於是設此生垣者。生垣乃以樹作成之垣。必更以竹或木。從外周設一柵牆。以防竊取。是前此之設籬爲徒勞也。吾謂欲求善法。冀一勞而永逸。不若於栽植本

樹時。(本樹卽所栽之果樹也)將繚垣之樹一並栽齊。同時施肥。同時灌溉。內者勃發。外亦成圍。先後既不參差。主客互相扶助。然後再施以人力。編成籬形。園庭之景色固極優美。盜果之狐貓自難竄入。計無有便於此者。較之任樹雜木。不施人功於其間者。收效之多寡。豈可以道里計耶。

若設竹籬。或木條木片之垣。則不必概依此法。以此等垣籬。非生垣之由。小生長者。可比不妨。隨時設置。無須限以一定之期。卽或遲至結果之餘。再爲設置於果樹亦無弊害。

宜於生垣之樹木有二。一爲枳殼。一爲樅。而枳殼之爲用。尤能於嫁接個所。發生枝芽。漸長漸密。卽成完美生垣之形。且價既低廉。利益亦厚。但味於種植之理者。每喜用成長最速之樹。謂其成長迅速。可避風害。與侵盜不知。果外之樹過於旺盛。其根部必與內園樹木之根部相侵。語云。物莫能兩大。竊恐不逾數載。強者益盛。弱者就萎。甚非所宜。無已。則必於生垣根際。掘溝深至一二尺。或至三尺餘。方能防其根部。

時代。農業時代。轉而爲商業時代。於是生人智識日益發達。以競爭謀生存。以進取爲保守。而商業乃益進步。其在歐洲。始僅蒼萃於地中海。繼遂飛躍於印度洋。終且專注於太平洋。今試以世界最大商埠言之。自英之倫敦。比之安脫華泊。德之罕悖嘜。皆在歐洲大陸而外。其由印度洋而東趨者。則有星加坡香港。其由大西洋而西渡太平洋者。則有紐約之數埠。皆世界商業交通之大市場也。雖然。以今日全世界之大勢言之。則倫敦各埠。僅可謂商業之要點。而不得爲商業之中心點。

何以言之。商埠盛衰之故。由於地理者半。由於人事者亦半。河流海綫之連屬。漚車輪船之發明。皆有轉移商埠之能力焉。歐洲古代之文明。咸發源於地中海。故地中海沿岸商務至爲繁盛。泊葡萄牙人航好望角。發見亞非利加。哥倫布航大西洋。發見亞美利加。始駸駸乎有自西徂東之勢。迨英人覓得印度。建設東方貿易大公司。於是列國環視而起。莫不高掌遠矚。謀擴其商力於太平洋。然太平洋諸島國。若飛律濱檀香山。婆羅洲安南爪哇之屬。雖戶口殷繁。物產豐富。要皆不逮我中國。故英法德美諸國。出其全力。冀於我國得一商場。其競以兵力併吞太平洋諸島國者。蓋以保全遠東之航路而據爲商戰之根據地也。彼英法之開蘇彝士河。美之開巴拿馬河。俄之築西伯利亞鐵路。其視綫皆畢集於太平洋。而中國沿海。若上海天津甯波福建廣州梧州等

埠。不過爲商貨出入之區。而不得爲商貨總匯之所。惟漢口據揚子江上下流適中之地。北通冀豫。南走湖湘。西隣川陝。東瞰吳越。爲自古商賈駢集之一大都會。近又闢爲通商口岸。不惟輪船商船可以直達。且有蘆漢粵漢川漢甯漢諸鐵道縱橫交錯於其間。他日一律告竣。四方輻輳。五洲萬國之商貨。有不歸於此者耶。然則世界貿易。殆將以中國爲中心點。而中國貿易之中心點。其必將在漢口乎。

雖然。全世界貿易之所在。卽全世界競爭之所在。我國商民對於外界抵抗力。嚮極薄弱。使不戮力同心。爲先事預防之計。則他國母財。日以輸入。利用吾天產。利用吾勞力。我商民將永屈伏隸屬於外來資本家之下。不必言其他也。卽以進口貨與航業言之。前年漢口進口之洋貨。價值關平銀一千六百八十七萬一千六百七兩。而出口土貨。祇值五百七十一萬三千二百七十二兩。僅敵其四分之一。至於航業。則我招商局之商輪往來長江上下游者。不過七千零數十噸。而合英四公司商船之噸數。幾過我三倍。此外若德若日。合計有一萬一千一百七十七噸。亦過我一倍。而他國之接踵而起者。尙未可逆料。進口貨及航業如是。則他端可知。今日如是。則他日可知。我商民苟念及此。能不悚然懼歟。

吾於是敢以一言正告我商民曰。貿易之道。惟力是視者也。吾中國既有此大好商場。吾不能與

天津官書局

同保定總局房選各省官家家藏才板石銘日經皮子集新調經濟田移築並各省學堂應用書籍及中外地圖原刻洋文賜顧者請至北馬路路南本局購取價值格外從廉劃一不二特此佈告

本行現運到一種騰寫版印字印圖輕便異常且能印出各種顏色鮮明耀目無論何人皆能試印是官商必不可少之物價廉機便另付有用法詳解一册賜顧諸君請先移玉至本號一觀是幸

各種竹器
 本行自造各式
 中外蒙
 聘請
 工料
 最新
 用
 仿
 造
 外
 賣
 天津日本租界
 賜顧
 商
 街
 馬
 路
 謹
 啟



本行現運到一種騰寫

版印字印圖輕便異常

且能印出各種顏色鮮

明耀目無論何人皆能

試印是官商必不可少

之物價廉機便另付有

用法詳解一册賜顧

諸君請先移玉至本

號一觀是幸

天津

日本租界旭街
 加藤洋行啓

斷癮靈丹

天津考工廠廣告
 本廠現由四川山東等省辦到出產又承
 日本農商務省寄贈物品既多且精茲已更番陳列以樓
 下第一號第四號為本省出品室樓上第二號為外國參
 考品室第三號為外省參考品室 俟布置妥善仍照章
 縱觀以供博覽特告

蓋鴉片烟一種人心皆愛凡會者坐而食之惟
 片烟睡而吸之初時吸二口令人通體爽快癮頭一深以
 致骨瘦如柴筋骨痠痛精神疲倦大便不通失業誤事種
 種苦狀為害不淺不勝言矣(余)近思善法可使人脫離
 苦海製成參茸珠珀五行斷癮內中並無大烟烟灰馬非
 等用烟索花伐之人不受烟癮之累其效非常服此丸能
 補身而延年壽益永無疾病真當世之妙藥也現已出售
 每料洋一元附送十全大補丸五粒服法另有仿單(逢
 氏敬白)近今市上臭虫臭藥均無效驗(余)近思一法
 秘製奇妙臭虫藥業經出售每匣洋三角不驗不收錢
 貴客欲請者請至河北大胡同路內小胡同葉逢伯醫寓
 便也

得利洋行

本行開設天津上海香港志呢華海參蘭等處均設立有年請辦貨物由外洋本機器廠自造法蘭洋鐘皮套鐘天文坐卦等鐘以及金銀夾金銅鋼等表約有二百餘宗並各樣表鍊金銀珠寶鑽石戒指耳墜鑲子表墜大小八音盒並留聲話匣單雙桶千里眼磁蘭磨花穿衣鏡梳妝洋鏡大小皮包法國洋鏡又新到轉盤換話匣八音盒價值格外從廉仕宦官商光顧者請移玉紫竹林法租界本行面議可也
本行主人啟

戒煙香片茶葉

天津鍋店街錦文齋南紙局代售

本齋謹啓



止咳散

天下獨得

能治咳嗽 外感內發 無論輕重 立見神效 兼治痰喘 肺癆等症



坤寧丸

婦科百症 百發百中 至親骨肉 須知本行 有此神藥

○笑汁 立止牙痛
○清睛水 眼科聖藥
○掃光 疥癬立治



如意丸

將此兩藥 內外並用 舉凡淋症 無不立愈

天津國行 北藥房

滋養葡萄美酒

啓者本公司製宜化葡萄美酒前已運津銷售告竣曾蒙中外官商交相推許味甘色美與泰西名釀無殊本公司精益求精不惜工本製造加料極清頭等陳酒批運至京津保定各處分售貨高價廉冀廣銷路以供雅賞如承賜顧請至北京觀音寺華美同德福大柵欄恒義天津宮北實源亨保定慶興隆零售批發不悞此佈
上谷美酒公司謹啓

天津 羨字山房

本房新刻官板御批通鑑輯覽計五十八本做八函仿殿板校對無訛現今通鑑鉛石印日出不窮書內舛錯甚多之弊已蒙海內外士商購者特登報章各省學堂委員來人或寄信來津或用粉連紙毛邊紙大毛大紙等書若干定期不悞昭昭料出售自運尚務算學天文地理教科書並木板經史子集代士商攬刻木或石印刷裝訂收買舊書無不備齊購者格外從廉 針市街便是 本房主人謹啓

浙 范永和綢緞南貨局

開設天津北門外鍋店街自置綢緞洋布桂油香貨東西洋貨胡桃篋子木梳南貨一概發客貨真價實言不二價 惠顧者移玉是幸

元隆綢緞洋貨莊

開設估衣街中開路北大牆門面自置綢緞紗羅縐縐各種錦緞花素刁絨新式欄杆各種毒衣新花洋氈斗蓬花素線綉閃花羽絨各種布疋零整發售現銀交易格外從廉以昭久遠 謹白
寄售龍井雨前子種細茶皮絲水烟加料大小皮箱銀匣

天津 瑞林祥元記

本號開設(北京前門外鮮魚口外)(天津估衣街中間路北)(山東濟南府院西路北)等處自置綢緞洋貨順繡粧蟒花素貢絨粧緞以及京廣什貨織絨綾貨各色俱全貨高價廉劃一不二中外 紳商賜顧移玉是幸

北京 瑞林祥元記

本號開設(北京前門外鮮魚口外)(天津估衣街中間路北)(山東濟南府院西路北)等處自置綢緞洋貨順繡粧蟒花素貢絨粧緞以及京廣什貨織絨綾貨各色俱全貨高價廉劃一不二中外 紳商賜顧移玉是幸

總

理審

學定

務教

大書

臣

精審定元
○中國歷史教科書
大洋貳元
○亞美利加洲通史
大洋一元
○西洋歷史教科書
大洋一元
○西洋歷史教科書
大洋一元

然每部二冊
○再版馬氏文通
大洋一元
○再版馬氏文通
大洋一元
○再版馬氏文通
大洋一元

且備供參考
○生理學教科書
大洋一元
○生理學教科書
大洋一元
○生理學教科書
大洋一元

以見生理之善變
○礦質教科書
大洋一元
○礦質教科書
大洋一元
○礦質教科書
大洋一元

便初學洋裝
○論理學綱要
大洋一元
○論理學綱要
大洋一元
○論理學綱要
大洋一元

三版普通珠算
○教育心理學
大洋一元
○教育心理學
大洋一元
○教育心理學
大洋一元

漢文詞遠理學
○理財學精義
大洋一元
○理財學精義
大洋一元
○理財學精義
大洋一元

天謀得利洋風
琴音樂公司

本公司創設在中國南北兩洋已有三十餘年矣專辦英美德法諸國頭等名廠新式樂器大小洋琴
風琴八音琴等具琵琶絲絃笙管笛簫中外各軍營所用馬步鼓號等器及德勝八小鼓號現中國軍
營由本公司購辦者甚多本公司並有頭等洋工匠修理洋風琴音樂機器等物均有英美各廠託本
公司一家整理英仙後牌美登狗牌均擬本公司承辦此項生意買賣者均由本公司購去此式機轉片
等物價廉物美天津紫竹林英領事街九十七號本公司面議可也全承蒙中外官商所信託
英商謀得利租賃有限公司謹白

代售處

天津官書局
北京官書局
上海棋盤街商務印書館謹啓

上海棋盤街商務印書館謹啓

橫 濱 正 金 銀 行

本銀行向在日本開設二十餘年資本金洋二千四百萬圓現收足金洋一千八百萬圓公積金八百五十一萬圓專做仕商匯款押款存款借存利息格外公道存款長期短期利息酌為等差惟比他行加厚總行設在橫濱又東京神戶長崎美之倫教法之巴黎美之紐約舊金山以及布哇孟買暹則香港上海牛莊北京等處皆有分行凡通商口岸皆有安實代辦之家倘蒙 仕商欲匯款存款者請至本銀行面議可也特此佈告 天津 紫竹林支店估衣街分行 謹白

本 報 代 派 處

各省郵政總局分局均認定代派本報凡由郵局訂購者不取郵費

北京琉璃廠橋西路北

公慎書局本分局

天津石橋胡同後齊佐

周○鄉祠南李茂林

保定城內西街本分局

○官書局

開封南書店街本分局

南京東牌樓慶昌

錦州同益分報館

濟南官書局

漢口鎮日報館

南昌府城派報處

各州縣驛遞不在此例

天津	開往	京榆	火車	時刻
到山海關	早	晚	到北京	晚
六點	六點	六點	六點	六點
六點	六點	六點	六點	六點
二十八分	三十分	三十分	三十分	三十分
到	到	到	到	到

九月廿四日

輪 船 出 口 日 期

赤金三十七兩一錢五
銀元合公法平銀七錢一分九釐五
化寶銀合九七六津錢二千三百七十五文
銀元合當十銅元八十二枚半

九月二十五日

安平 往煙申 招商局

阜利 往煙申 禮和行

均由紫竹林開

西歷一千九百四年十一月二日 豐手