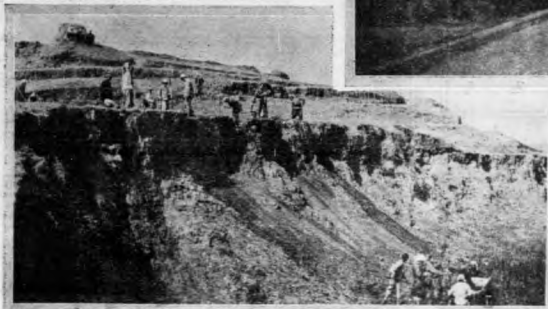




燕下都考古團自北平圍城出發時之光景

國立北平研究院，北京大學及古物保管會合組燕下都考古團，於本年六月間，赴易縣發掘古燕都遺址，曾獲得古物多種，茲將該團在易縣工作實況及所發現各種古物攝影，彙列如下。

本頁燕下都考古團各片均係國立北平研究院贈刊



考古團所雇人伏在易縣外一區發掘情形
上在易縣老母台考古團北面工作時情形
下在易縣舉行掘墓典禮攝影



易縣老母台發現之瓦當



老母台附近發現之漢花紋磚



豐原之棺狀(二)



老母台斜溝發現之鐵鎗

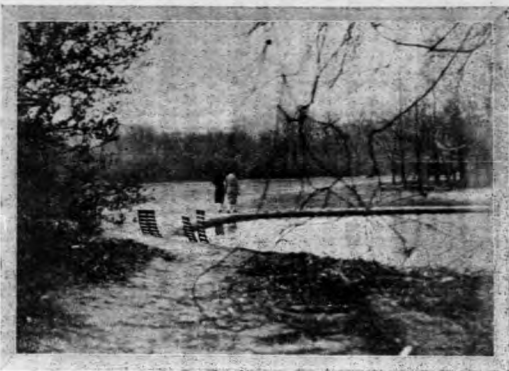


易縣外二區發現之瓦豆等



井莊發發現之棺狀(一)

秋之公園——海上及新非爾公園



靜葆齋攝影——物寫真



水邊一語
開話

世源

北歐旅行之實地調查
西文瑞典的(Sweden)實與瑞士(Switzerland)同源，其意蓋隱遜也，譯以華文音義最相近之一字，則瑞典當作遜國(遜字頗合 Odium 之字音)瑞士之清幽極富稱之為隱國，以上兩國，在中古交通未發達時，山林森密，便於避亂，最近歐戰勃發，瑞典瑞士，均未離火兵火之中，列強亦淡忘之，任令此兩國人民，獨享太平之樂，雲山深遠，難犬不驚，世外桃源，不啻重見於今日，其可羨也。那威之字義為北國，乃從瑞典分立之新邦，表面上雖然無隱遜之名，而論實際，仍為遜國之一部分，不過其北端有秋間不夜之城，視遜國更向北耳，中國者，世界最多事之國也，國人遠隔萬重山，北國之清幽，固屬夢想之所未及，除十年前北國首領達上，Olo 舉行國際婦女大會時，中國代表羅維爾女士選勝紀游，播譽吟咏外，爾後足音杳然，久無人念及此人間仙境，中國人飽經喪亂，獨無清福游此太平之國，其且神游夢遊而不能，豈非恨事，近據曾在西北歐各國傳道宣講之賀越孫君傳述，謂「那威威地，幾乎不見中國人之足跡，予前在那威青年會辦事時，曾遍游國境諸城，數年之間，竟訪得中國人三名，一廣東籍林姓，西名 Andreas Tang Wa，居那威已二十餘年，而不能作那威語，生計寄資，予為備資市一小艇，俾其在海濱捕魚為生，其人居貧民區，住屋不須付租，尙可勉強存活，又一人黃姓(仰王姓不可辨)係被法國人業馬戲者購之赴歐，不勝勞苦，中途逃去，時祇八歲，



北平名舞星納瑞女士——中國飯店舞場之柱

已不能華語，那威人助之入校，現通本地方言，在俄俄執役，第三人為女子，嫁一那威水手，居海上小村，家境頗開通，能英語，頗合文法，又能那威語，似曾受過較優之教育者，自稱父為巡撫，痛恨俄國，贊會向之索小影，彼謂予承母教，出線從夫，非得夫之許可，不能以照相贈人云，予昔旅瑞典，亦查得中國人三名，其一為前任駐使章君之子仲璋君，隨其改嫁之母作寓公，肄習各種方言，環境甚佳，其二為前荆州駐防旗營趙小姐，幼時避亂，隨外國教士赴歐。現入校習普通科，其第三則朝鮮女士崔英淑，漢文優長，並通瑞典文，最近畢業於瑞典教會介紹之社會服務學院，拙其平時言行，因將入中國籍而為中國人矣，以上六人，獨於中國戰雲瀰漫之日，在海以外陰山 Scandinavia 半島以北，安度隱士之生活，與外人絕跡往還，令人有一只在山中，雲深不知處」之感，予憶我報界前輩，有因飽經離亂而別署「天南遊叟」者，今如上述六人，安居陰山半島北部之瑞典那威，無論其環境若何，固皆泰然物外之「山北遊民」也，至於陰山半島南部之丹麥，則僑民夥多，交往頻繁，非如遜國之能謝絕世緣矣。

