

總理遺像



余致力國民革命凡四十年其目的在求中國之自由平等積四十年之經驗深知欲達到此目的非起民衆之革命不可現存之滿清政府實與我同胞共負此使命尙未奮起而爭先建國之大業則我同胞當努力圖之至於國體之改訂與否及一切政治之改良皆當視國民之公意而定至於國體之改訂與否及一切政治之改良皆當視國民之公意而定

總
理
遺
囑

膠濟鐵路月刊第五卷第四期目錄

插畫

本路新生活運動促進會第一次負責人員談話會合影

法制

部頒

氯化鈉取締規則

國營鐵道員工接算資歷辦法

局頒

修正膠濟鐵路中學校學生成績考查辦法

膠濟鐵路同人學術研究會章程

膠濟鐵路中學校附設職業科簡章

膠濟鐵路貨物倉庫保管規則

青平聯運通車辦事細則

命令

局令

● 訓令

目 錄
1

膠濟鐵路月刊

第五卷 第四期

膠濟鐵路月刊 第五卷 第四期

令六處交大甄委會修正交大畢業生實習程序仰遵照辦理由

令車務、會計處奉部令准實業部咨請將華國化學玻璃器製造公司分別減等收費業經由部核定等級由

令六處、警察署、秘書室准本路黨部函送修正革命紀念日簡明表等由

● 指令

令車務處據呈舉辦春季青島遊覽旅行團情形及辦法宣傳品已呈部備案由

公牘

車務處通飭

奉令規定磷鑛砂一項列為五等由

奉令國產工廠起運破壞能修理機器准按四等收費由

奉令甘草一項列為二等自五月一日起實行由

奉令英商頤中運銷烟草股份有限公司所出橋牌捲烟繳納二等運費由

奉令上海民衆烟公司所出九龍牌各種捲烟核收一等運費紅棉牌金佛牌核收二等運費統仰遵照由

嗣後聯運各路互運回空箱篋籃桶麻袋等件應憑起運站所發之回空證一律按半價負責聯運運回仰遵照辦理由

奉令勞山烟廠義記可口牌捲烟應准交納二等運費通飭遵照由

准湘鄂路電該路靈樞過江費定為每具五元由起運站核收歸該路得通飭遵照由

奉令鮮蛋黃蛋白列入負責通則十九條與鮮魚等類運輸辦法辦理由

奉令手提梳燈分別優二普三自五月二十一日實行由

統計圖表

本路員司升降調免及新委彙報表二十四年三月份

本路員司獎勵一覽表二十四年三月份

本路員司懲罰一覽表二十四年三月份

本路各處僱傭進退月報表二十四年二月份

本路員司人數統計表二十四年三月份

本路工役人數統計表二十四年三月份

本路現金實施預算月報表二十四年四月份

本路二十三年五月份訂購國內外材料分類及價值統計表

本路二十三年五月份材料處收發及結存材料價值總表

本路二十三年五月份材料處收入材料之價值及分類比較表

本路二十三年五月份材料處收各處退回材料價值表

本路二十三年五月份材料處發出材料之價值及分類細表

本路二十三年五月份車工機三處備用材料收發及結存價值統計表

本路二十三年五月份各處實用材料之價值列銷項目比較統計表

本路二十三年五月份各處即用材料價值列銷項目表

本路二十三年五月份車工機三處及機廠備用材料價款列銷項目表

本路二十三年五月份支付材料價款表

本路二十三年五月份煤勛收發結存噸數及價值總表

膠濟鐵路月刊 第五卷 第四期

本路二十四年二月份醫務工作報告表

本路二十四年二月份意外死傷人數月報表

本路消費合作社營業狀況統計表二十四年三月份

調查報告

調查

膠濟鐵路二十二年份各站年報(續)

史料

本路大事記二十四年四月份

會紀議錄

本路第三次衛生醫務會議紀錄

文藝

新生活運動.....淨 悟

前題.....萬化山民

前題.....磊 安

楡林張季鸞爲其先德翹軒先生百齡追慶徵詩.....淨 悟

前題.....述 齋

前題.....萬化山民

膠濟鐵路月刊

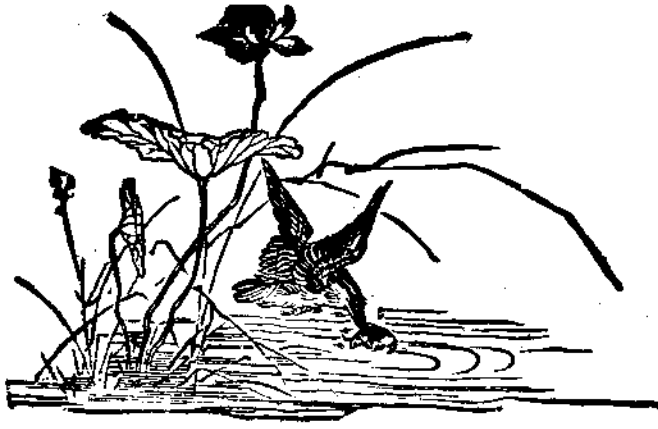
第五卷 第四期

補 白

行車電話
 鉛製橋面
 鐵道迷
 大車站

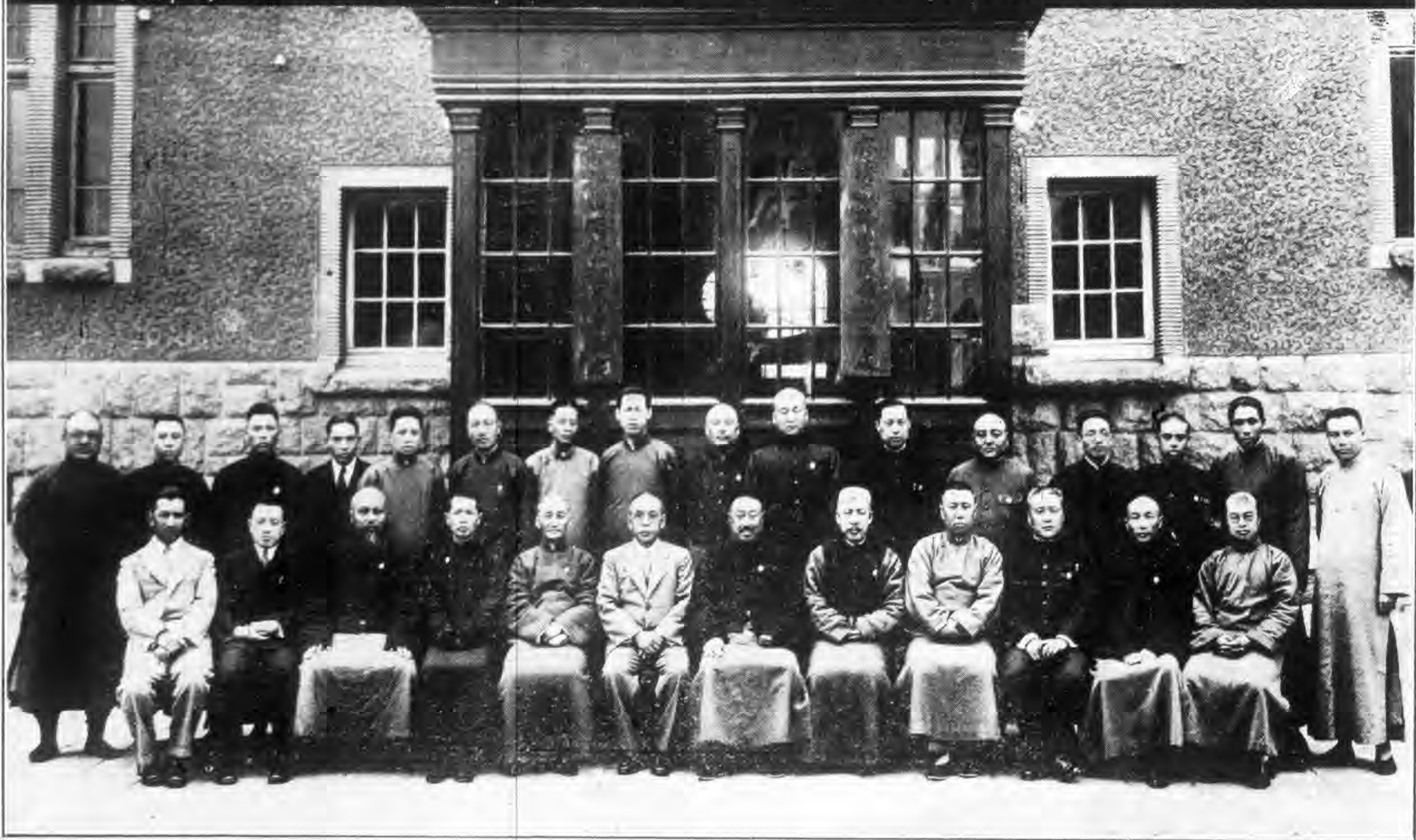
前題……………介
 秋日雜感……………淨
 悟 盒

經濟鐵路月刊
第五卷 第四期



插畫

膠濟鐵路新生活運動促進會第一次負責人員談話會合影
民國十四年四月二十二日



本路新生活運動促進會第一次負責人員談話會合影

法

未了

集禮苑
碑字

國貨界之明星……

長城牌油漆

◎光彩鮮明 經久不變◎

國內各大機關如：京滬鐵路，滬杭甬鐵路，粵漢鐵路，平漢鐵路，津浦鐵路，膠濟鐵路，招商局，三北公司等均採用之，且一致認為滿意焉。

永固造漆公司

上海江灣路九〇〇號

部 頒

氯化鈉取締規則

四月三日訓令第七〇六號奉 部訓令業字第九六二號准財政部咨送頒行

第一條 凡購運氯化鈉進口者，應先依照本規則之規定，就近覓取妥實舖保，備具保證書，運輸說明書，請求書，呈准各該省區鹽務主管機關，領有財政部運氯化鈉執照，方准報運。該項氯化鈉向他關轉口時辦法亦同。

前項保證書，運輸說明書，請求書，及運氯化鈉執照格式另定之。

第二條 凡購運氯化鈉者，限於為科學試驗，暨醫藥之用，每次報運數量，至多不得逾二百市斤，每張運照，限運數量亦同。

前項氯化鈉遇有冒充食鹽，或作漁鹽醬鹽及其他製造食品用鹽時，除將氯化鈉充公外，並按照私鹽治罪。

第三條 運氯化鈉三聯執照，由財政部製定用印，交由各區鹽務機關核發，除按照購運貨價，照章粘貼印花稅票外，免納照費。

第四條 氯化鈉進口或轉口時，有未遵照本規則辦理者，應由經過各關署局卡予以扣留，並報請財政部核辦。

第五條 氯化鈉進口或轉口時，有違反本規則之規定者，其處罰如左：

- 一、氯化鈉進口時，未依照本規則報領運照者，科以按照貨價一倍以下之罰金。
- 二、氯化鈉轉口時，未依照本規則報領運照者，科以按照貨價二分之一以下之罰金。
- 三、氯化鈉進口或轉口時，雖已完報運領照手續，而發現貨照相離或貨照不符，以及所執運照有塗改影射等情

制 法
(1) 規 部

法 部

制 (2)

弊者，科以按照貨價三分之一以下之罰金，其有涉及刑事者，應按照刑法治罪。

第六條 凡依照前條之規定處罰者，應由處分機關隨時呈報財政部查核，其氯化鈉經分別補完手續後，仍准運用。

第七條 凡依照本規則處罰者，如已具有保證書時，其報運人與保證人，均應連帶負責。

第八條 氯化鈉進口與轉口之數量暨購運處所，價格用途等項，每屆半年，應由發給運照各機關，造具清冊，連同第二聯運照，一併呈報財政部查核。

第九條 本規則自公布日施行。

附各種書式

財政部	
運化鈉執照第三聯	
財政部為發給運化鈉執照事茲據(醫院或商號)遵章請運化鈉運往後開地點應用合行發給執照經過各關局卡一體查驗執照與後開各款相符加戳放行不得加帶朦混塗改重運等情弊致干咎戾須至執照者	
計開	
運戶姓名	運戶地點
領運氯化鈉數量	用途
起運地點	運往地點
執照期限	內通用逾期作廢
中華民國 年 月	自給照日期限
	日轉發機關加印
	右存轉發機關備查

(氯) 字第

號

制 法
(3) 項 第

經濟鐵路月刊 第五卷 第四期

財 政 部	
運 氣 化 鈉 執 照 第 一 聯	
財政部為發給運氣化鈉執照事茲據(醫院或商號)遵章請運氣化鈉運往後開地點應用合行發給執照經過各關局卡一體查驗執照與後開各款相符加戳放行不得加帶朦混塗改重運等情弊致干咎戾須至執照者	
計開	
運戶姓名	運戶地點
領運氣化鈉數量	用途
起運地點	運往地點
執照期限	內通用逾期作廢
中華民國	日轉發機關加印
年	右給
月	收執

財 政 部	
運 氣 化 鈉 執 照 第 二 聯	
財政部為發給運氣化鈉執照事茲據(醫院或商號)遵章請運氣化鈉運往後開地點應用合行發給執照經過各關局卡一體查驗執照與後開各款相符加戳放行不得加帶朦混塗改重運等情弊致干咎戾須至執照者	
計開	
運戶姓名	運戶地點
領運氣化鈉數量	用途
起運地點	運往地點
執照期限	內通用逾期作廢
中華民國	日轉發機關加印
年	右截繳財政部查核
月	

(氣) 字第 號

(樣式)

請求書

為呈請發給運氯化鈉執照事茲因(何種用途)擬將氯化鈉(若干)市斤自(購運地點)運往(起卸地點)請領執照(張以資憑證而利進行理合備文連同保證書暨運輸說明書呈請

審核發給俾便運行此呈

(某運使) 轉呈
權運局

財政部

呈請者(醫院或商號名稱)(地點)
院長或經理簽名蓋章

中華民國 年 月 日

(樣式)

保證書

為出具保證書事茲有(醫院或商號)因(何種用途)擬將氯化鈉(若干)市斤自(購運地點)運往(起卸地點)其數量及用途均屬確實並無別情甘願具結保證理合呈請

審核備案此呈

(某運使) 轉呈
權運局

財政部

具保證書人商號
(開設地點) 簽名蓋章

中華民國 年 月 日

(式樣)

運輸說明書

發送處所及主管職名	
承收處所及主管職名	
押運者(姓名與職位) (須詳細填名)	
氯化鈉	數量
用途(或事由)	價格
起運地點	
到達地點	
經過稅關路站	
預計發執照年月	
預計運畢時期	

附 記

請照者(醫院或商號) 院長或經理 (地點)

中華民國 年 月 日

國營鐵道員工接算資歷辦法

四月二十九日訓令第八九四號奉 部訓令參字第一四二號施行

- 一、鐵道員工資歷之計算，應以實際服務時期為準。
- 二、鐵道員工在一路服務，並未中斷者，應自其到路時起，積算至離路時止之年數。
- 三、由鐵道部或前交通部調往路局服務或由路局調至鐵道部服務者，其在部路服務年數，均應繼續接算。
- 四、由甲路調至乙路或由乙路調至甲路或由丙路調用者，其在甲乙各路服務年數，應一併繼續接算。
- 五、因減政或改組或更調關係，所有被裁離職員工，其服務中斷而復經部或路局任用者，應接算其前資。
因病或其他原因自請辭退或停薪留資之員工，其職務中斷而復經部或路局任用者亦同。
- 六、因過失開革後，復經部或路局任用，其原有資歷，應一併取消。
- 七、公營或民營鐵道，與本部或國營鐵道相互調用之員工，經部核准有案者，其資歷之接算，得適用本辦法之規定。
- 八、本辦法自公布日施行。

制 法

(6) 概 部

膠濟鐵路月刊

第五卷 第四期

局 頒

修正膠濟鐵路中學校學生成績考查辦法

四月一日指令第六二二號照准頒行

第一條 本辦法依據本路管理中小學校規則第十五條之規定訂定之

第二條 本路中學校學生各學科成績之考查分左列四種

一、平時考查 由各擔任教員按照所教學科性質就下列方式隨時酌量採用之

(一)口頭問答(二)演習練習(三)實驗實習(四)讀書報告(五)作文筆記日記(六)測驗(七)調查採集報告(八)其他工作報告(九)勞動作業

二、學月試驗 由各擔任教員於每月月終就教學時間內隨班試驗每學期至少舉行二次以上

三、學期考試 由校長教務主任及各擔任教員於學期終各科教學完畢時就一學期內所習課程考試之考試前得停課一日至三日備學生復習但將屆畢業之最後一學期得免除學期考試即以平時考查與學月試驗成績為該學期成績

四、畢業考試 由校長教務主任及各擔任教員於三學年各科修滿時就初中或高中所習全部課程考試之考試前得停課二日至四日備學生復習但須於畢業會考前舉行之

第三條 各學科成績之計算以平時考查學月試驗學期考試分數各佔三分之一合為各學科學期成績每學生各學科學期成績之平均為該生學期成績

法 局
制 頒
(1)

法 則
(2) 規 則

第四條 每學生每學年第一學期成績與第二學期成績平均為該生學年成績其進級留級及參加畢業考試均以學年成績為標準

第五條 每學生各學年總平均成績與畢業考試總平均成績各佔二分之一合為該生畢業考試成績以為參加畢業會考之標準

第六條 評定各學科成績以百分為滿分八十分以上者為甲等七十分以上者為乙等六十分以上者為丙等不及六十分者為丁等其成績在丙等以上者為及格丁等為不及格

第七條 高初中學生第一學期或第三學期及第五學期學期成績不及格或學期成績雖及格而內有不及格學科在三科以上或國文英文數學三科中之任何二科不及格者改為試讀生但第三第五學期成績過劣者得酌量降級

第八條 學生學年及畢業考試總平均成績不及格或總平均成績雖及格而內有不及格學科在三科以上或國文英文數學三科中之任何二科不及格者均應留級連續留級二次者即由學校給予修業證書令其退學

第九條 學生缺課時數達一學期授課總時數三分之一以上者不得參加學期考試缺課滿三十小時者扣學期平均成績一分

第十條 學生因疾病或特別事故臨時不能參加學期考試者得由學校酌量情形准其補考但補考成績均按百分之九十折算之

第十一條 如有特殊學科祇有平時成績而無學月試驗成績者該學科學期成績以平時考查與學期考試成績平均之或祇有學月試驗成績而無平時成績者該學科學期成績以學月試驗與學期考試成績平均之

第十二條 學生各學科成績雖及格而操行成績不及格者不得進級或畢業

第十三條 學生操行及體育成績考查標準辦法暫由學校規定之

第十四條 本辦法自公布之日施行如有未盡事宜得隨時修正之

膠濟鐵路同人學術研究會章程

四月三日訓令第七〇一號頒行

第一條 本會定名為膠濟鐵路同人學術研究會直隸於本路管理委員會

第二條 本會以公餘之時研究學術交換智識為宗旨

第三條 凡本路同人有志研究學術者均得為本會會員

第四條 本會為研究便利起見設左列各系

(一)法政學系—黨義 政治 法律等屬之

(二)經濟學系—運輸 營業 會計 材料等屬之

(三)文藝學系—文學 史地 美術等屬之

(四)理工學系—土木 機械 電汽 理化等屬之

(五)衛生學系—醫務 公共衛生等屬之

(六)農林學系—農產 造林 園藝等屬之

第五條 本會研究方法依左列行之

一、自修 以讀書為原則尤應多閱專門書籍雜誌

二、報告 各會員就研究所得以書面提出報告

三、討論 分系行之

四、講演 分系或全體開會行之

五、譯著 不論編譯或著述均可提交本會

六、調查 遇有必要時得請求路局幫同辦理

法
制
(3) 頁

法 則

第六條 本會以委員長為會長委員為副會長指導本會一切事宜

第七條 本會各系設主任一人副主任一人或二人幹事若干人由會長副會長指定之其職務如左

制 度

一、徵集會員

二、擬定及分配研究科目

三、負責提出報告

四、擔任講演及推舉講演人員

五、其他關於本系事項

第八條 本會設總幹事一人幹事若干人由會長副會長指定之辦理本會事務

第九條 本會應隨時延請名人為學術上之講演

第十條 本會於必要時得發行刊物

第十一條 本會會員研究之結果於學術上有特殊貢獻經專家審定認為有價值時得酌予獎勵

第十二條 會員中如有著作或譯述於學術上有價值時得請由本會審定轉請路局代為刊行

第十三條 本會各系開會由主任副主任召集之大會召集由總幹事商承會長副會長行之

第十四條 本會經費得請求路局酌量補助

第十五條 關於各系詳細施行辦法由各系分別擬訂呈報會長副會長核定之

第十六條 本會章程由管理委員會公布施行

膠濟鐵路中學附設職業科簡章

四月二十二日訓令第八五七號頒行

第一條 本校為謀無力升學之畢業學生得有相當之職業技能起見於本校高中內附設職業科

第二條 本校職業科暫先辦高級商業班一班

第三條 職業科每班學額定為四十名但滿二十名以上即可開班

第四條 職業科修業年限定為三年

第五條 職業科所習課程應照教育部印行之職業教育法令彙編及職業學校各科課程表教材大綱設備概要彙編之規定並參酌本校實際需要情形另定之

第六條 凡本校初中畢業或具有同等學力之學生在十五歲以上二十歲以下得投考職業科肄業

第七條 凡考入職業科之學生其入學之手續按照本校入學程序辦理

第八條 職業科學生除衣食書籍等費自備外其餘免費

第九條 本簡章自呈准公佈之日施行如有未盡事宜得隨時呈請修改之

膠濟鐵路中學附設職業科高級商業科課程表

公 民	時 間	學 期	學 年	
			第 一 學 年	第 二 學 年
1	講授	第一學期	第 一 學 年	
	實習	第二學期		
1	講授	第一學期	第 二 學 年	
	實習	第二學期		
1	講授	第一學期	第 三 學 年	
	實習	第二學期		

經 濟	法 制	商 業 史 地	算 學 及 商 算	珠 算	會 計	簿 記	商 學	應 用 文	英 文	國 文
		業本 地國 圖商	4	2		簿商 記業	概商 論業	3	6	3
				2		3				
		業外 地國 圖商	4	2		簿商 記業	概商 論業	3	6	3
				2		3				
3	2	業本 史國 商	4	2		簿商 記業	1 貨 幣	3	6	3
				2		3				
3	2	業外 史國 商	4	2		簿銀 記行	1 貨 幣	3	6	3
				2		3				
	2		4	1	2	簿銀 記行	2 銀 行	3	6	3
				2		3				
	2		4	1	2	簿銀 記行	2 銀 行	3	6	3
				2		3				

講 法
 (7) 類 局

膠濟鐵路月刊

第五卷 第四期

合 計	商 業 實 習	打 字	書 法	應 用 文 作 法
20				
13		4	2	2
29				
13		4	2	2
31				
15	2	4	2	2
31				
15	2	4	2	2
27				
14	2	3	2	2
27				
14	2	3	2	2

制 法

(8) 類 局

膠濟鐵路月刊

第五卷 第四期

膠濟鐵路貨物倉庫保管暫行規則

四月二十三日訓令第八五八號頒行

第一條 本路於青島大港滄口濟南四站設置火險倉庫儘先寄存發行提貨單之運到貨物如遇空閒時發行普通貨票之運到貨物亦得請求寄存所有寄存貨物均由本路負責保管之

第二條 凡發行提貨單之貨物如運抵青島大港滄口濟南四站後經過六工作小時而仍不提取者本路爲保貨物之安全起見無須得貨主之聲請即行送存倉庫核收保管費並代爲保險核收保險費

第三條 凡發行普通貨票之貨物運抵青島大港滄口濟南四站後貨主聲請將其貨物寄存倉庫時須呈驗貨票向主管倉庫之倉庫主任接洽該倉庫主任得酌量情形准予送存倉庫核收保管費並代爲保險核收保險費所有貨票即行收下另換給存貨單之存貨收據一聯如拒絕寄存倉庫者須仍將貨票發還原貨主收執

第四條 貨物寄存倉庫應填火險倉庫存貨單(附格式)一份該項存貨單應用複寫式每份三聯一聯存根一聯存貨收據一聯報會計處其存貨收據一聯應分別按下列辦法處理之

(甲)如係發行提貨單者須註銷後留存簿上(畫一紅色×)俟貨主提貨時在單簽收後隨保管費單之報會計處一聯送呈會計處

(乙)如係發行貨票者須交存貨人收執將來貨主即憑此收據提貨提貨時須由貨主在單簽收交還原站隨保管費單之報會計處一聯送呈會計處

第五條 寄存倉庫貨物除貨車負責運輸通則第二條乙項所載不辦負責運輸之貨物不能寄存外其有左列情形之一者亦得酌量拒絕

(一)有危害或損傷他貨之性質者
(二)易於變質或消耗者

法 局
制 (9) 項

(三)價值低廉不足償付各項費用者

(四)有害公益者

(五)不適於保管者

上開各項由站長或主管之倉庫主任鑑定辦理之

第六條 貨物於寄存倉庫後所有保險辦法概按本路與太平保險公司火險合同及附件辦理之

第七條 寄存倉庫貨物之保管費整車以每重一公噸為一單位歷時五天為一期其不足一單位或一期者亦作一單位或一期計

算每單位每期一二等貨收費二角三四等貨收費一角五六等貨收費五分零擔以每重一百公斤為一單位歷時五天為

一期每單位每期一二等貨收費三分三四等貨收費二分五六等貨收費一分但每單起碼收費一角其特價貨物之保管

費不論整車零担仍照普通貨物分等表所列等別核算之

體笨貨物除特種輕笨貨物整車每體積四立方公尺零担每八立方公尺作一單位計算外其他貨物整車均以每體積三

立方公尺零担每六立方公尺作一單位計算

第八條 核算保管費及保險費時其貨物存倉之日及提取之日均作一整日計算(例如一月三日存貨一月八日提貨者應作六

日計算)

第九條 保管費及保險費於貨主提貨時徵收之分別製給保管費單及加蓋「保險費」戳記之雜項收據為收費之証

第十條 貨主如欲檢查其所寄存之貨物時得持提貨單或存貨收據請由站長或主管之倉庫主任派員會同檢查如不搬移貨物

者不另取費

第十一條 貨主檢查貨物如須搬移貨物時須另收搬移費不論整車零担普通貨物每重一公噸或不滿一公噸體笨貨物每體積

三立方公尺或不滿三立方公尺特種輕笨貨物每四立方公尺或不滿四立方公尺收洋一角五分於檢查時徵收之製給

雜項收據爲收費之證

第十二條 寄存倉庫貨物不論整車零擔進出倉庫在車輛裝卸費之外每一進或一出均比照整車貨物裝卸價目單所列價目另收搬運費所有搬運費均於提貨時徵收並在保管費單附記欄內填註之

第十三條 寄存倉庫貨物如發現潮濕鬆散等情事時貨主得持提貨單或存貨單請准站長或主管之倉庫主任自行張晒或整理一切費用概由貨主自行負擔

第十四條 寄存倉庫貨物如發現霉腐變壞等情事時本路得通知貨主即行提取如因貨主地址不明無法通知或業經通知而遲延不來提貨本路於認爲必要時得將貨物適當處置之

第十五條 寄存倉庫貨物之保管時期提貨單貨物以提貨單之有效期間爲限普通貨票貨物自填給存貨收據之時起算以六個月爲限

第十六條 寄存倉庫貨物之保管期限已滿如貨主有特別情形不能即行提貨經以書面專人到站聲請延期時本路得酌量情形准予延期惟最多不得過十日該延長期內之保管費須按原有保管費率加倍徵收其加倍之保管費須在保管費單附記欄內註明之

第十七條 寄存倉庫貨物保管期滿如貨主未來聲請延期或聲請延期又復屆滿而仍不來提貨時本路得將貨物適當處置之

第十八條 凡貨物經本路處置上認爲須拍賣者其所得貨價須先扣除本路應得及代墊之各項費用如有餘款即將餘款繳還本路會計處自保管期滿之次日起保存六個月在此六個月內貨主得憑原提貨單或存貨收據並填寫領取餘款請求書向本路會計處或倉庫所在站請求領款

第十九條 拍賣貨物所得之貨價如不足償付本路應得及代墊之各項費用時本路仍須向貨主追償之

第二十條 寄存倉庫貨物如有遺失或證明爲本路責任而損害者貨主得依起運站托運時之市價填寫賠償請求書向本路請求

法 局
制 局
(11)

法

制

(12) 編 局

賠償全部或一部之貨價並退還全部或一部已繳之運費及雜費

第二十一條 寄存倉庫貨物如遇左列情形之一項因而遺失或損害者本路概不負賠償責任

(一)天災(本路與太平保險公司火險合同不賠償事項)(二)事變(三)蟲鼠傷(四)貨物之變質(五)自然之減量(六)防疫官廳之處分(七)其他一切不可抗力之損害

第二十二條 寄存倉庫貨物除本規則已有規定外其餘均按本路現行之一切貨運規章辦理之

第二十三條 本規則自本局公布之日施行得隨時修改之

青平聯運通車辦事細則

四月三十日訓令第九〇六號抄發施行

- 一、此項通車開行時期每年自四月一日起至九月三十日止
- 二、此項通車開行日期每逢星期二掛膠濟路五十一一次由青至濟轉掛津浦三〇二次至平每逢星期五由平掛三〇一次至濟轉掛膠濟路五十二次至青
- 三、此項通車座位分頭等及二等
- 四、此項通車車票發售車站
膠濟路由青島至北關各站
津浦路滬平通車停車各站即 禹城縣 德州 泊頭鎮 滄州 唐官屯 天津西站 天津總站 天津東站北寧路滬平通車 停車各站即 郎坊 豐台 北平
- 五、此項通車車票除膠濟路發售青平通車聯運薄紙票外其津浦北寧兩路一概填售普通聯運薄紙客票
- 六、此項通車臥鋪票爲硬紙式頭等黃色二等綠色並於中文一面加印青平通車字樣及對角線以示分別所有此項臥鋪票無論在本路他路概由膠濟路隨車看車夫在車上發售
- 七、濟平間特別快車加價票應由各路票房售票時連同發售
- 八、此項通車除來回遊覽票國內週遊票及國際旅行團體票外所有減免車證概不適用
- 九、凡乘坐此項通車不分短途長途必須在車上購用此項臥鋪票如旅客在站已購有其他臥鋪票者由各路查票員自行處理
- 十、看車夫在車上發售臥鋪票應填造青平通車臥鋪票發售報告表並由各列車隨車查票員簽証其上以備查核
- 十一、凡越等越站應由隨車查票員照章補罰看車夫亦有報告之責
- 十二、預留臥鋪應由所在站電知青島或北平站長轉飭該車看車夫預留

制 法
(13) 局

法 局

制

(14) 項

十三、當該車由張店開往濟南或由北平開往天津以前隨車查票員應將青平通車所剩空閒各等級之上下鋪位數目電知津浦濟南車站或天津總站以便充分發售該項車票

十四、如遇客滿時應由看車夫報告隨車查票員出報停售此項通車車票

十五、該車在北平站開行前應由該站原有驗修滬平通車之驗車員負責檢驗修理其經過濟南天津兩站時一切應遵部頒驗車車輛檢驗及修理規則由兩關係路共同辦理惟為便利起見濟南檢驗地點勿庸在交通站改在兩路濟南車站辦理（凡掛三

○二次之青平通車由膠濟送至津浦濟南車站會同檢驗三○一次到濟之該項通車由津浦送至膠濟濟南車站會同檢驗）

十六、該車在平濟間掛駛時所有各項電燈匠驗車匠之工作均由滬平通車上原有隨車工匠分別擔任該車常用配件如銅瓦燈泡等由膠濟備妥交由該車看車夫保管備用

十七、此項客車往返津浦膠濟兩路為捷便手續起見免用車輛通知書

十八、該車往返平濟間應設法附掛滬平原列頭二等之後

十九、途中如遇車輛損壞時應由隨車車長即時飭令隨車工匠修理或於前站摘下如經行路無相當客車替代駛用時所 該項通車旅客及行李應分乘當次客車繼續前進

二十、如遇第十九條情形無論滬平通車車底屬於何路所有該項臥鋪票依舊有效乘用當次客車臥鋪勿庸另行補購惟遇當次客車臥鋪滿乘時應由查票員於原臥鋪票上簽註所有此項臥鋪費概由膠濟路退還

二十一、本細則未盡事項應遵按部頒客車運輸通則及聯運規章辦理

二十二、本細則得由三路車務處提議議決修改之

青平通車會議決案

一、青平通車車輛內之臥具以及車上一切應用物品均由膠濟路備具

- 二、該車在平濟間掛行時其臥舖費全數歸膠濟路收入津浦北寧兩路亦不付車費與膠濟路
- 三、該車之臥舖票由膠濟路運派看車夫在車上發售所有該項票費即由該看車夫返青時呈繳青島站
- 四、該車臥舖票之種類及價格分頭等上下二等上下四種由膠濟路會計處核定票樣及顏色印用
頭等上舖每夜三元五角 下舖每夜四元五角
二等上舖每夜二元五角 下舖每夜三元
- 五、該車在平濟間行駛時所有各項電燈匠驗車匠之工作均由北寧津浦兩路分別擔任膠濟路不另遣派該通車在何處損壞即由所在路臨時備車暫行替用并將損壞車輛迅速掛回膠濟路修理

制 法

(16) 頁

經濟學月刊

第五卷 第四期

命
命

集
法
乙
方
碑



飛虎牌油漆

振華油漆有限公司製造
總公司上海北蘇州路四七八號

The illustration depicts an industrial scene with a factory building on the left, a train in the middle, and a large plume of smoke rising from the train. A bird is shown in flight above the train. The scene is framed by utility poles and wires.

局 令

訓令第六八〇號

會計處
車務處
總務處
工務處
機務處
材料處

案據本路交通大學畢業生實習甄考委員會簽呈稱：「案查本局各處前訂之交通大學畢業生實習期內工作程序曾經十八年九月間呈局轉呈 鐵道部鑒核施行在案。現在為時已久，內部不無變更之處，該項程序似有修正之必要，爰經本會將前項程序，詳細逐條研究加以修正，並將該項修正程序，函送各處，經各該處審查同意，函復到會，理合檢同此次修正實習程序一份，備文呈送，伏乞鑒核轉呈備案」等情，附呈交通大學畢業生在各處實習期內工作程序一份前來。除指令：「三月十八日簽呈暨附件均悉。除訓令各處遵照辦理，並呈 部備案外，仰即知照。此令」。等因，印發並分行外，仰即遵照辦理。此令。

附發實習工作程序一份。（附後）

中華民國二十四年四月一日

交通大學畢業生在各處實習期內工作程序
總務處實習程序

(甲) 機要課 二個月

(一) 員司獎懲撫卹審核事項

(二) 員司任免調轉銓敘事項

(三) 文書收發分配及管理卷宗事項

(四) 發給各種乘車證稽核事項

(乙) 文書課 一個月

(一) 撰擬公文函電事項

(二) 承轉會簽局稿事項

(丙) 公益課 三個月

(子) 教育股

(一) 編擬各校預算決算事項

(二) 審核各校職教員資歷成績事項

(三) 編製教育科目事項

(丑) 勞工股

(一) 編製工人統計事項

(二) 調查工人生活及改善事項

(三) 處理工人糾紛事項

(寅) 醫務股

(一) 編擬醫務衛生預算決算事項

(二) 審核各院所收支報銷事項

(三) 編製醫務衛生統計報告事項

(丁) 審核課 四個月

(一) 編製預算決算及各項表單事項

(二) 審核用款轉帳及收支規例事項

(三) 辦理材料帳目及統計事項

(四) 審核工警考績及辛餉增減事項

(五) 審核路產保險事項

(戊) 編查課 一個月

(一) 編輯本路日刊月刊事項

(二) 編製統計圖表事項

(三) 審擬規章事項

(四) 管理圖書事項

(己) 庶務課 一個月

(一) 收發文具及日用消耗物品事項

(二) 登記各項帳冊事項

工務處實習程序

地點		事項		期間		附記	
工務處		1. 設計及製圖	甲 軌道 乙 橋梁 丙 房屋 丁 其他	六旬	遵部頒實習通則第三條之規定本處派往各部分實習之實習生應由指導員分配於下級員司及工匠中隨同實習操作		
		2. 管理	甲 辦事系統 乙 文件編檔	二旬			
		3. 材料	甲 機關組織 乙 材料概要	一旬			
		4. 會計	甲 會計則例 乙 預算決算	一旬			
		5. 產業	甲 地畝 乙 房產	二旬			
		1. 軌道工作	甲 鋪軌 乙 填土	三旬			
		2. 橋梁工作	甲 鋼鐵工 乙 凝土工	二旬			

車務處外站實習程序

膠濟鐵路月刊 第五卷 第四期

工務分段						工務段																							
6. 事變		5. 人工		4. 材料		3. 車站設備修養			2. 橋梁修養		1. 軌道修養			6. 材料		5. 計核		4. 測量		3. 房屋工作									
乙	甲	乙	甲	乙	甲	戊	丁	丙	乙	甲	乙	甲	乙	甲	乙	甲	乙	甲	乙	甲	戊	丁	丙	乙	甲				
處理	防止	零工	長工	帳單組織	收發手續	其他	地磅	轉盤及車房	上水設備	號誌及聯鎖機	抽換鋼釘	檢驗鋼橋	道岔	改正彎道	抽換鋼軌	抽換鋼枕	起道	運輸	預算	報告	單據	車站平面圖	路線縱斷面圖	其他	油工	水道工	木工	泥土及石工	
一旬	一旬	一旬	一旬	一旬	一旬	三旬	三旬	三旬	三旬	二旬	二旬	四旬	四旬	四旬	四旬	一旬	一旬	一旬	一旬	二旬	二旬	三旬	三旬	三旬	三旬	三旬	三旬	三旬	三旬

車務處外站工作各項工役甚為重要今擬遵部頒實習通則第三條添加工役工作一項其時間由原有各項內抽出

一、工役工作 八週

a. 站 夫(一週)實習站夫對於行車及站務方面之工作

b. 路牌 夫(一週)實習路牌夫之工作並注意其職責

c. 轉 轍 夫(一週)實習轉轍夫分路之方法並其應注意之點

d. 鈎 夫(一週)實習鈎夫於調車時車輛之解掛(車上鈎夫之工作於實習車長時兼習之)

e. 調 車 夫(二週)實習調組列車之工作尤須注意於貨物列車之調組

f. 調 車 工頭(一週)實習調車工頭支配調車夫及調車工作

g. 工 頭(一週)實習工頭管理工人之事務

二、站務司事 三週

三、行李司事 三週 因事務較簡故減一週

四、客票司事 三週

五、過磅司事 二週 此項職務皆在貨票房內執行故移於此

六、車號司事 四週

七、貨物司事 八週 因事務較繁故增四週

八、車上員工職務 十七週 (車上員工甚多僅車長二字不足以包括故改如上)

a. 車上鈎夫(一週)同時在機車上視察開車工作及在守車視察沿線軌道狀況

b. 押運夫(一週)

c. 車上行李司事(一週)

d. 車上貨物司事(二週)

e. 貨車車長(六週)

f. 客車車長(三週)

g. 查票員(三週)

九、副站長 四週

車務處電務課實習程序

甲、機械部分

一、各種電話機及單式複式交換機之實習

二、電報機之構造及回線式樣之選用

三、路牌機之構造及使用方法

四、各種乾電池水電池之構造及電量測驗

兩月

一月

一月

兩月

五、行車電話之組織及使用方法

兩月

六、電流電壓阻力之測定

一月

乙、線路工程

一、電桿扁担及磁瓶之裝設

一月

二、線條之拉放及引入線之敷設

一月

三、電纜之架設

一月

四、線路之維持以及發生障礙時之修理辦法

一月

機務處四方機廠實習生實習程序

機械組

實習場所 實習期間 實

習

事

設計室 二月 研究機車客貨車各項圖說

第一場 一月 研究各種機車之修造

第四場 二月 研究各種客貨車之修造

第二場 一月 研究各工作機之工作情形及其效率

第三場 一月 研究鍛冶

第五場 一月 研究機車客車上電機電燈之修理

各機段 二月 研究機車客貨車之保管修理並其調動支配

電機組

實習場所 實習期間 實 習 事 項

設計室 二月 研究關於機車客車及全廠電機電燈圖說及組織

第五場 四月 實地研究全廠機車客車上電機電燈之裝置及修養

第一場 一月 研究機車上電機電燈之設備及關係各部分

第四場 一月 研究客車上電機電燈之設備及關係各部分

第二場 一月 研究各工作機之工作情形及其效率並供電之需要

第三場 一月 研究鍛冶及供電之需要

各機段 二月 研究機車客車上電機電燈及電池之保養及臨時應急的修理

化驗組

實習場所 實習期間 實 習 事 項

設計室 一月 研究各項圖說

試驗室 六月 研究各項材料說明及化驗

第一場 一月 研究用料情形

第二場 一月 全

第三場	一月	全	上
第四場	一月	全	上
第五場	一月	全	上

鍛冶組

實習場所	實習期間	實	習	事	項
------	------	---	---	---	---

設計室 二月 研究各項機件圖說

第三場 五月 研究鍛冶

第二場 一月 研究各工作機之工作情形及其效率

第一場 一月 研究機車之修裝

第四場 一月 研究客貨車之修裝

試驗室 二月 研究化驗化學力學並重

會計處實習程序

一、綜核課 五個月

甲 覆核股 一月

一、覆核各項用款之發款憑單

二、核對各銀行存支數目開寫支票及息金

三、英美日金兌換率之計算

乙 簿記股及統計股 三月

一、填造進款存款日報單及用款旬報表

二、登記現金簿

三、登記現金撮要簿

四、登記銀行分清簿

五、填註用款單之類別

六、編造材料帳區分單

七、填造總原表

八、登記各項用款簿

九、登記各項分清簿

十、編造會計年度預算

十一、填造各項統計月報表

十二、編造會計統計年報

丙 養老儲金股 一月

一、核對養老儲金存摺

命

12

令

- 二、登記養老儲金分戶簿
- 二、檢查課 五個月

甲 客運股 一月

- 一、檢查客運日報單
- 二、檢查客運月報單
- 三、檢查收票員日報單
- 四、登記旅客業務進款簿
- 五、登記旅客業務及其他進款簿
- 六、登記總原簿
- 七、編製旅客統計報告單
- 八、填造轉帳區分單

乙 貨運股 一月

- 一、檢查貨運日報單
- 二、檢查貨運月報單
- 三、核對運出及運進貨物總結表
- 四、登記貨運業務登記簿

五、登記總原簿

六、編造貨物運輸統計報單

七、登記貨物運輸統計類別簿

八、填造轉帳區分單

丙 聯運股、一月

一、檢查聯運日報單

二、檢查聯運月報單

三、核對運出及運進貨物聯運撮總表

四、登記旅客聯運登記簿

五、登記貨物聯運登記簿

六、編造旅客聯運統計清單

七、編造貨物聯運統計清單

八、填造轉帳區分清單

丁 查帳股 一月

一、檢查各站客運進款日記簿

二、檢查各站客運進款撮總簿

三、檢查各站運出及運進貨物登記簿

- 四、檢查貨運進款日記簿
 - 五、檢查各站每日解款數目
 - 六、檢查各站當日進款
 - 七、檢查各站存站票據
 - 八、檢查查票員隨車補票有無錯誤
 - 九、檢查車長對於客貨運票據應行簽註之件是否詳實簽註
 - 十、檢查各站站長交替時帳款票據是否交代清楚
- 戊 印票股 一月
- 一、請求印刷及函購材料手續
 - 二、領料及退料
 - 三、核發各種票據帳單手續
 - 四、印發各種名片或客票手續
 - 五、簽認材料帳單及出帳手續
 - 六、登記票據帳單收入總簿
 - 七、編造材料統計手續
 - 八、編造材料預算

三、出納課 一月

甲 收款 一旬

- 一、覆核各項解款單
- 二、點收各站解款及其他各項進款
- 三、點收各商號材料押款
- 四、辨別各站解來現洋鈔票之真偽

乙 支款 一旬

- 一、支付內外員工薪費
- 二、支付各商號材料費及局內外一切雜款

丙 簿記 一旬

- 一、填造每日進款存款日報單
- 二、填造各站進款點驗單及其他進款點驗單
- 三、登記現金出納簿
- 四、登記庫存簿
- 五、登記薪工簿
- 六、登記保金分清簿

四、四方機廠帳務室 半月

實習成本會計

五、材料處帳務課 半月

實習材料帳

材料處實習程序

甲、採辦課 三個月

(一) 招標手續

(二) 開標手續

(三) 填列比較表及檢齊標樣送購料審查會手續

(四) 訂購材料及簽訂合同手續

(五) 合同登記分發及錄存訂購價格備查

(六) 部辦合同之轉遞及登記

(七) 標售廢料及其他雜項合同一應辦法

(八) 文牘之撰擬

(九) 其他課中及文牘室一切事務

乙、材料廠 五個月

丙、埠頭倉庫 一個月

- (一) 預算單之編製
 - (二) 材料之簽收
 - (三) 材料之簽發
 - (四) 材料之存儲保管
 - (五) 倉庫佈置及材料編號
 - (六) 填造登記收發及存料各種表格並報告
 - (七) 填列呈請購料單
 - (八) 材料轉帳手續
 - (九) 收發煤餉事務
 - (十) 其他材料廠事務
- (一) 材料進口報關手續
 - (二) 完納關稅事務
 - (三) 完納碼頭留置等費事務
 - (四) 材料檢驗與提取
 - (五) 材料存儲轉運及登記

(六) 材料之安排及與港務局接洽事務

丁、帳務課 三個月

(一) 審核登記各廠所材料帳

(二) 簽認機廠工作品轉帳單

(三) 簽轉公務運輸貨票

(四) 造送應付材料價概算表

(五) 填造料價表

(六) 填造訂料收料旬報及報部表格文件

(七) 編製各種材料預算及統計

(八) 請購材料手續

(九) 核付材料價款及其他用費

(十) 逾期交料處罰與免罰展期辦法

(十一) 路煤及員工用煤之預算訂購並支配

(十二) 其他課中及印刷所煤飭所一切事務

訓令第七三三號

令 車務處
會計處

案奉

鐵道部業字第一〇三八號訓令內開：

「案准實業部咨以據獎勵工業審查委員會呈報第三次會議議決准予獎勵各案，咨請核辦等由，并附審查報告五份過部，查該項審查案，關於核減運費者，共有三案，（一）華國化學玻璃器製造公司之化學玻璃器，比照分等表內普通玻璃器皿收費，（二）五洲大藥房之甘油，准減低一等收費，（三）利生鐵工廠出品，准減低一等收費。以上三案除利生鐵工廠出品，准比照本部上年十二月真電，各路沿線工廠所運機器減等案，減按三等收費，以三年為期外，其第一案化學用玻璃器，准減按四等收費，以二年為期，第二案甘油，准比照分等表原有等級減低一等按三等收費，以二年為期，所有減等各案，統仰於本年四月二十一日起實行，除咨復并分行外，合行令仰該路即便遵照。此令」。

等因。奉此，除分行外，合行令仰

遵照，並轉飭遵照辦理。此令。（車）
知照。此令。（會）

中華民國二十四年四月五日

訓令第八七一號

警察署
會計處
車務處
總務處
工務處
機務處
材料處
秘書室

（不另行文）

案查前奉

鐵道部上年十二月總字第一二四〇八號訓令抄發 中央執行委員會第一四七次常會決議修正之革命紀念日簡明表，及革命紀念日史略，及宣傳要點，業於本年一月八日第三三三號訓令飭遵在案。茲復准本路黨務整理委員會函畧開：

「案奉 中央執行委員會敬字第一八二號訓令，以革命紀念日簡明表內容文字，尚有未盡妥善之處，經第一六四次常會重加修正，相應檢同革命紀念簡明表，革命紀念日史略，及宣傳要點一份，函請查照。轉飭所屬及各中小學一體知照。」
等因。准此，除將該表件等，隨令抄發外，合行令仰一體遵照。此令。

附抄件（附後）

中華民國二十四年四月二十五日

修正革命紀念日簡明表

十九年七月十日第三屆中央執行委員會第一零零次常務會議通過

二十三年十一月十五日第四屆中央執行委員會第一四七次常務會議修正
二十四年三月二十八日第四屆中央執行委員會第一六四次常務會議修正

第一類 國定紀念日

一月一日 中華民國成立紀念日

十月十日 國慶紀念日

以上兩紀念日各休假一天全國一律懸旗紮綵提燈誌慶各地黨政軍警各機關各團體學校均分別集會慶祝並由各該地高級黨部召開各界慶祝大會

五月五日 革命政府紀念日

七月九日 國民革命軍誓師紀念日

十一月十二日 總理誕辰紀念日

以上三紀念日全國一律懸旗慶祝各地黨政軍警各機關各團體各學校均分別集會紀念並由各該地高級黨部召開各界紀念大會十一月十二日放假一天五月五日及七月九日不放假

三月十二日 總理逝世紀念日

是日休假一天全國一律下半旗停止娛樂宴會誌哀各地黨政軍警各機關各團體學校均分別舉行追悼紀念並由各該地高級黨部召開各界紀念大會

經濟鐵路月刊 第五卷 第四期

三月二十九日 革命先烈紀念日

是日休假一天各地高級黨部召集當地各機關團體學校分別祭奠所有為革命而死之烈士並舉行各界紀念大會

五月九日 國恥紀念日

全國一律下半旗停止娛樂宴會誌哀各地黨政軍警各機關各團體學校分別集會紀念並由各該地高級黨部召開各界紀念大會兼作廢除不平等條約運動不放假

十二月二十五日 雲南起義紀念日

全國一律懸旗紀念並由各地高級黨部召開各界紀念大會不放假

第二類 本黨紀念日

三月十八日 北平民衆革命紀念日

五月十八日 先烈陳英士先生殉國紀念日

八月二十日 先烈廖仲愷先生殉國紀念日

九月廿一日 先烈朱執信先生殉國紀念日

十月卅一日 先烈黃克強先生逝世紀念日

以上各紀念日各黨政軍警機關各團體學校一律下半旗誌哀並由各地高級黨部召集黨員開會紀念各機關團體學校可派代表參加紀念會不放假

四月十二日 清黨紀念日

六月十六日 總理廣州蒙難紀念日

九月九日 總理第一次起義紀念日

十月十一日 總理倫敦蒙難紀念日

十二月十五日 肇和兵艦舉義紀念日

以上各紀念日各黨政軍警機關各團體學校一律懸旗紀念並由各地高級黨部召集黨員開會紀念各機關團體學校可派代表參加紀念會不放假

革命紀念日史略及宣傳要點

十九年七月十日第三屆中央執行委員會第一〇〇次常務會議通過

二十三年十一月十五日第四屆中央執行委員會第一四七次常務會議修正

第一類國定紀念日

一月一日 中華民國成立紀念日

史畧：民國紀元前一年（即公曆一九一一年）十月十日武昌首義清室敗亡各省代表先集會於武昌議決臨時政府組織大綱二十一條，於當年十二月一日公布之，旋復決定設臨時政府於南京，於十二月二十九日，齊集南京，開臨時大總統正式選舉會，到會代表凡十七省，選舉本黨總理，為臨時大總統，於公曆一九一二年元旦就職

，頒定國號爲中華民國，改元爲中華民國元年。

宣傳要點，一、辛亥革命及辛亥前後各地革命運動之經過及其因果。

二、總理就臨時大總統宣言中重要意義。

三、中華民族復興之意義。

四、封建專制與民主政治之比較。

十月十日 國慶紀念日

史略：民國紀元前一年，（公曆一九一一年）十月十日，吾黨同志熊秉坤蔡濟民等奉 總理命，在武漢首義，討伐滿清，各省同志紛起響應，不兩月即光復十餘省，推翻滿清專制，創立中華民國。

宣傳要點：一、國慶日之意義。

二、講解 總理遺著中之雙十節紀念。

三、講述 民元前一年武昌首義之情形，與今後應有之努力。

五月五日 革命政府紀念日

史略：民國十年（公曆一九二二年）直系軍閥勾結帝國主義及南方反動份子，欲撲滅本黨 總理所領導之革命勢力，同時國際共管中國的聲浪甚高，民國基礎動搖，於是國會非常會議，選舉 總理爲大總統，於五月五日就職，與一切反革命勢力奮鬥，

創立國民政府之丕基，以至於今日。

宣傳要點：一、講述民十時代軍閥與帝國主義之暴亂情形。

二、說明 總理就職總統之原因，及其護法之精神。

三、說明 總理爲國爲民之大無畏精神，與吾人應有之努力。

七月九日 國民革命軍誓師紀念日

史略：民國十五年（即公曆一九二六年）七月九日，本黨國民革命軍，在粵誓師出師北伐，先入湖南，十月克武漢底定長江上游，十六年春克復長江下游等省，旋即致力於剷除共黨，鞏固黨基，十七年春又繼續大舉北進，於六月間克復北平統一全國。

宣傳要點：一、講述國民革命軍成立之歷史及其使命。

二、講述本黨此次北伐經過及其重要意義。

三、說明本黨歷次出師北伐宣言重要意義。

十一月十二日 總理誕辰紀念日

史畧：民國紀元前四十六年，（即清同治五年公曆一八六六年）十一月十二日，本黨總理誕生於廣東香山縣翠亨鄉，父諱道川母楊氏，其時正值鴉片戰後之二十六年，去太平天國之亡纔三年。

宣傳要點：一、講述 總理生平革命之重要事畧。

二、演講 總理學說。

三、演講 三民主義。

三月十二日 總理逝世紀念日

史略：民國十三年冬，奉直搆釁，總理由粵移師北伐，未幾曹吳倒，北方同志請總理北上解決國是，總理即於十一月十日發表對時局宣言，十三日由粵北上，與北方將領商國是，肝疾發，仍扶病入北平，為國民利益而奮鬥，致一病不起，遂於十四年（即公曆一九二五年）三月十二日上午九時三十分逝世，享年六十。

宣傳要點：一、講解 總理遺囑及自傳。

二、講述中央執行委員會，接受 總理遺囑經過事實，及第一屆中央執行委員會第三次全體會議發出之宣言訓令。

三、講述 總理逝世後，本黨工作之概要，與今後應有之努力。

三月二十九日 革命先烈紀念日

史略：總理領導革命凡數十年，革命先烈之聞風興起，以身殉難者，踵相接，如民元前十七年（公曆一八九五年）第一次廣州起義失敗殉難之陸皓東等，民元前十二年（公曆一九〇〇年）第二次起義失敗殉難之史堅如等，總理謂其死節之烈，浩氣

英風，足爲後死者之模範，同盟會成立，革命思潮更瀰漫全國，慕義之士殺身成仁不一而足，如吳樾之刺五大臣而殉難於北平車站，徐錫麟之死難於安慶，秋瑾之死義於浙江等是，民國紀元前二年本黨第九次在廣州失敗後，黃興趙聲等，又集合各省革命黨之精英於廣州，於民元前一年三月二十九日重行舉事，焚攻督署，事敗戰死被害，叢瘞於黃花崗者七十二人，稱黃花崗七十二烈士，此乃略舉其有紀載可考之先烈，至因無確實紀載，而軼其姓名之先烈，更不知凡幾。

宣傳要點：一、講述各革命先烈爲國犧牲之事略。

二、講述各革命先烈生平之言行。

三、闡揚各革命先烈之特殊精神。

五月九日 國恥紀念日

史略：民國三年冬，當袁賊醞釀帝制之時，日本派兵佔我青島，進迫濟南，並於翌年（民國四年公曆一九一五）一月十八日，向北京政府要求二十一條，其中侵略南滿東蒙山東福建權利甚巨，同年五月七日提出最後通牒，以威脅賣國殘民之北京政府時，袁賊帝制薰心爲其屈服，卒於九日簽字，但我全國民衆，永誓否認，自以後，日本及各帝國主義，侵略我國尤急，民國十四年五月三十之上海慘案，同年六二三之沙基慘案，及民國十七年五月三日之濟南慘案，皆我全國同胞之奇恥。

深仇，凡此皆不平等條約爲厲之階，民元前六十五年，（公曆一八四二年）八月二十九日，因鴉片戰爭失敗而訂立之南京和約，割香港，開廣州等五口通商，賠款二千一百萬兩，實爲帝國主義者，迫我中華民族訂立不平等條約之第一次，民元前十一年，（公曆一九〇一年）九月七日，訂立之辛丑條約，賠款五百四十兆兩，以北平東交民巷爲使館區域，禁大沽一帶，築砲台，並強行駐兵平津，此爲不平等條約之最厲害者，是皆爲我全民族，臥薪嘗胆，永誓不忘之國恥。

宣傳要點：一、講述「五九」「八二九」「九七」國恥及「五三三」「五卅」「六二二」慘案之始末。

二、講述訂立各種不平等條約之經過，及廢除不平等條約之意義。

三、講述帝國主義者對華之野心。

四、解釋本黨對外政綱並闡明其意義。

十二月二十五日 雲南起義紀念日

史略：民國四年十二月十二日，袁世凱下令稱帝，雲南同志督促唐繼堯表示反對，乃於二十三日致電袁氏，限時答覆，袁氏不答，雲南即於二十五日宣佈獨立，并組織護國軍，向川黔桂等省出發，未幾各省同志相繼響應，袁氏知帝制難成，遂於五年三月二十二日下令取消。

宣傳要點：一、述雲南起義情形。

二、述封建專制與民主政治之比較。

第二類 本黨紀念日

三月十八日 北平民衆革命紀念日

史畧：民國十五年（即公曆一九二六年）三月十二日，日本兵艦用砲轟大沽口，十六日英美法日意荷西比八國公使，又藉口辛丑條約，提出哀的美敦書，以脅迫我國，北京群衆異常憤慨，深慮軍閥政府，喪權辱國，故群起謀應付，於十八日在天安門開國民大會，並赴執政府請願，竟被槍擊，當場殉難五十餘人，重傷不治者七八十人，輕傷者無數。

宣傳要點，一、日本帝國主義勾結軍閥，摧殘中國之情形，與辛丑條約所與吾人之恥辱。

二、三一八慘案之經過情形。

三、民元以後軍閥賣國殘民之罪惡。

四月十二日 清黨紀念日

史略：民國十二年，中國共產黨，自請以個人資格，加入本黨，願遵本黨主義政綱，共同致力國民革命，不意其竟以寄生政策，陰謀反動誘惑社會，屠殺民衆，危害本黨，破壞三民主義，本黨乃於十六年（即公曆一九二七年）四月十二日，在各地同時將其清除，不數月共禍即熄。

宣傳要點：一、本黨十三年改組後容共之意義。

二、共產黨之罪惡。

三、本黨剷共清黨之經過情形。

四、闡明以三民主義打倒共黨主義之意義。

五月十八日 先烈陳英士先生殉國紀念日

史略：英士先生名其美，浙江吳興人，生於民元前三十六年，（即清光緒二年公曆一八七六年）遊學日本時，加入同盟會，隨總理革命，辛亥起義，先生先復上海，其後翼贊總理，組織中華革命黨，袁氏稱帝，先生在上海運動獨立，故袁氏恨之甚，乃買兇手刺殺之，民國五年（即公曆一九一四年）五月十八日，遂被害於上海，年四十。

宣傳要點：一、英士先生之革命歷史。

二、英士先生在上海殉國之原因及其情形。

三、闡揚英士先生之革命精神。

六月十六日 總理廣州蒙難紀念日

史畧：民國十一年（即公曆一九二二年）總理由廣西移師北伐，因陳炯明與吳佩孚等勾結，阻擾後方，故於四月親返廣州，陳逃往惠州，曠其部屬，於六月十六日，舉兵

圍攻總統府，總理遂登永豐艦，率海軍戡亂，與陳逆相持於廣州河面，約月餘，並電入贛之師，回粵平亂，不利，乃於八月九日，離粵赴滬。

宣傳要點：一、講述關於陳逆炯明謀反一切經過情形。

二、講述 總理蒙難時一切情況。

三、說明 總理大無畏之革命精神，為吾人所宜矜式。

八月二十日 先烈廖仲愷先生殉國紀念日

史略：廖仲愷先生廣東惠陽人，生於美洲年十七歸國，後遊日本入同盟會，謀革命，民元司粵財政，民二渡日助 總理組織中華革命黨，民七在滬著書宣傳，民十重回粵，民十二復贊助 總理改組本黨，民十四計劃討伐陳楊劉等逆，國民政府成立後復長財政，並努力黨務，竟遭反革命者之忌，於民國十四年（即公歷一九二五年）八月二十日，在粵中央黨部門前被刺，殉國，時年四十九。

宣傳要點：一、仲愷先生之革命事略。

二、仲愷先生殉國之前因後果及其精神。

三、說明仲愷先生之人格及其為黨為國之革命精神。

九月九日 總理第一次起義紀念日

史略：總理於民國紀元前十七年（清光緒二十一年公歷一八九五年）秋，舉義於廣州不

克，陸皓東與丘四朱貴全死之，總理借鄭士良走日本，此爲總理第一次之起義。

宣傳要點：一、講述本黨革命之起源。

二、說明總理初次失敗後，中國之政治環境，及當時革命勢力。

三、講述陸皓東烈士之事畧。

九月二十一日 朱執信先生殉國紀念日。

史略：執信先生，番禺人，好學能文，弱冠遊學日本，加入同盟會，辛亥三月二十九日，廣州舉義，先生親與其役，力戰受傷，廣州光復，先生之功最多，民二以後，翼贊總理組織中華革命黨，討袁護法，尤盡勞瘁，民國九年（公歷一九二〇年）奉總理命入粵，聯絡粵軍將領，會討莫榮新，于佔領鬼門砲台後，爲桂逆所害，時九月二十一日也，年三十六歲，生平所爲主義宣傳之文字，足爲後進楷模。

宣傳要點：一、執信先生革命事略。

二、執信先生殉國情形。

三、執信先生之人格及其革命精神。

十月十一日 總理倫敦蒙難紀念日

史略：民國紀元前十七年（清光緒二十一年公歷一八九五年）總理在廣州舉義失敗後赴

日本，翌年（民元前十六年清光緒二十二年公歷一八九六年）周遊歐美，於十月一日抵倫敦，十一日被清駐英公使龔照璠等，誘禁使館，並擬密送歸國，事洩，英人大譁，其師康德黎，亦竭力營救，始於二十三日脫險。計蒙難凡十有二日。

宣傳要點：一、說明 總理初次失敗後，中國的環境，及當時革命的勢力。

二、講述 總理在倫敦蒙難之經過。

三、講述 總理倫敦蒙難記之要點。

十月三十一日 先烈黃克強先生逝世紀念日。

史略：先生湖南善化縣人，原名軫，字董午，後因長沙起義失敗，清吏懸賞通緝，始改名興字克強，先生體貌魁偉，富於胆智及革命思想，在日本留學即組織華興會，為鼓吹革命之機關，迄乙未年 總理成立同盟會於東京，先生為集中革命力量計，遂取消舊有組織，而加入同盟會，嗣後贊助 總理，從事革命，勛績顯著，於惠州欽廉廣州武昌黃花崗諸役厥功尤偉，民國建立後，袁世凱毀法叛國，本黨二次革命剷除洪憲帝制，彌不躬與其役，先生身許黨國，不避艱辛，卒以公務繁夥，積勞成疾，於民國五年十月三十一日逝世，時年四十四。

宣傳要點：一、講述克強先生革命事略。

二、講述克強先生許身黨國艱辛奮鬥之革命精神。

十二月五日 肇和兵艦舉義紀念日

史畧：民國四年冬袁世凱積極籌備帝制 總理乃派陳英士先生在滬進行討袁，十一月間王曉峯王明山同志殺袁逆爪牙鄭汝成於滬，袁逆聞訊怖甚，大行增兵，英士先生遂乘袁軍佈置未備之際，突於十二月五日，派楊虎率同志三十餘人，襲佔肇和軍艦，發難討袁，岸上同志，亦分頭佔領電報電話巡警工程等重要機關，不料袁軍擁來，眾寡不敵而肇和艦又遭逆艦應瑞通濟轟擊，同志死傷極多，遂致失敗。

宣傳要點：一、述肇和戰役之意義與經過。

二、闡揚肇和戰役之擁護民國，慷慨踴躍精神。

三、說明滇黔起義，袁逆滅亡，實受肇和戰役之影響。

指令第七一二號

令車務處

呈一件

呈報舉辦青島遊覽旅行團情形及辦法宣傳品請轉呈備案由

第一九〇號呈暨附件均悉。據稱以前奉 部令青平通車開行後，在每年春夏間，應舉辦青島遊覽旅行團一二次。等因。現屆春季，梨櫻各花，將近盛開，該處遶經與津浦北甯兩路

及中國旅行社商定台組舉辦由平津兩地至青島春季遊覽團，檢呈辦法及宣傳品，請轉呈備案。等情。除檢同辦法等件轉呈

鐵道部備案並分別令行函達外，仰即知照。此令。

(辦法附後)

中華民國二十四年四月十三日

春季青島遊覽旅行團辦法

- 一、日期定於四月十六日晚六點五十分由北平開行當晚十時三十分自天津開行報名日期四月十五日止。
- 二、往返共定六日，除往返行程外，計青島名勝遊覽一日，勞山風景遊覽一日，濟南遊覽一日。
- 三、由平至青每客收費八十元，路方分五十元，由津至青每客七十五元路方分四十五元。
- 四、所有往返在車及在青在濟食住暨在青兩日間需用汽車及遊山山轎，均不另收費。
- 五、用二等臥車，附掛快車，青平往返直達，在濟不用換車。
- 六、欲往青島遊覽者，向平津兩地中國旅行社報名。
- 七、平津兩地共以二十八人爲限。

行 車 電 話

至 正

美國某電汽公司，新發明一種行車電話，使附近之兩列車，或列車與車站，或列車之首尾，可以通話，其導引線以鋼軌爲之，即如列車之車守，欲與其他列車傳語，其守車之下，有電話機，距軌甚近，而不相接，其接話之一端，則用無線電收音機，雖用無線電，實未用廣播方法，其電流僅向所欲到達之機放送。

公牘

車務處通飭

車務處通飭第一三四號

奉令規定磷鑛砂一項列爲五等由

案奉

管理局交下

鐵道部業字第九一二號訓令內開：

「據隴海路呈以磷鑛砂一項，應如何列等，等情前來，查磷鑛砂一項，應准加入普通貨物分等表鑛產門第四類內列爲五等收費，定自本年四月二十一日起實行，除指令外，仰即遵照辦理具報。此令。

等因。奉此，除呈報外，合行通飭，仰各知照。

右通飭
車務各分段
各站

中華民國二十四年四月一日

車務處通飭第一三九號

奉令規定國產工廠起運破壞能修理之機器准按四等收費由

案奉

管理局交下

鐵道部業字第一〇三四號訓令內開：

「案查前據該路會電稱，去年三月奉業字第八七八五號訓令規定破壞機器能修理者，准減低一等收費。嗣於十二月奉真業電，以國資沿線工廠起運機器，亦准減低一等收費，倘遇國資工廠起運破壞能修理之機器，是否可減低二等，抑祇准減低一等為限。又該項減等之機器，是否無分整車及不滿整車運價均可適用等情。本部為廣集意見及易於實施起見，當經令飭各路核議具復在案。茲據各路先後呈復，並經本部詳加彙核，凡國資沿線工廠起運破壞能修理之機器，准予比照起運完好機器，再減低一等。（即按四等收費）至於該項減價辦法，無論整車或不滿整車，均准予一律適用。除分令外，仰即遵照辦理。此令」。

等因。奉此，合行通飭，仰各知照

右通飭各車務各分段站

中華民國二十四年四月六日

車務處通飭第一四〇號

奉令甘草膏一項列為二等自五月一日起實行由

案奉

管理局交下

鐵道部寢業四二四號代電內開：

「據平綏路呈以甘草膏一項，擬請比照甘草，提高一等收費一節，尙屬可行，應准將甘草膏一項，列爲二等收費，並加入普通貨物分等表農產門第十三類內，定自本年五月一日起實行。除飭該路遵行外，仰卽遵照辦理具報」。

等因。奉此，除呈報外，合行通飭，仰各知照。

右通飭
車務各分段
各站

中華民國二十四年四月六日

車務處通飭第一五一號

奉令英商頤中運銷煙草股份有限公司所出橋牌捲菸繳納二等運價由

案奉

管理局交下

鐵道部訓令業字第一一四二號略開，英商頤中運銷煙草股份有限公司所出橋牌捲菸實際批發售價，爲銀五十元，應准按普通捲菸繳納二等運價，仰轉飭遵照辦理，等因，奉此，合行通飭，仰各遵照辦理爲要。

公 版
3

右通飭各車務各分段站

中華民國二十四年四月十三日

車務處通飭第一五二號

奉令上海民衆菸公司所出九龍牌各種捲菸核收一等運價，紅棉牌，金佛牌，核收二等運價，統仰遵照

案奉

管理局交下

鐵道部訓令業字第一一三七號以上海民衆煙公司所出九龍牌二十枝裝，橡皮頭十枝裝，軟木咀（紅色）十枝裝及二十枝裝，應照優等核收一等運價。紅棉牌十枝裝及二十枝裝兩種（方包），及金佛牌二十枝裝（圓包），經查明實際售價，俱無超過一百五十元以上情事，准按普通繳納二等運價，仰即轉飭遵照辦理等因，奉此，合行通飭，仰各分別遵照辦理爲要。

右通飭各車務各分段站

中華民國二十四年四月十三日

車務處通飭第一五七號

嗣後聯運各路互運回空箱篋筐桶蓆袋等件，應憑起運站所發之回空件證，一律按半價負責聯運回仰遵照辦理 由。

案奉

管理局交下

鐵道部聯運處第四四〇六號函以回頭空件如箱篾筐籃桶及麻袋等件，嗣後聯運各路互運上項回空各件，應即憑起運站所發之回頭空件證，一律按半價負責聯運運回。等因，奉此，合行通飭，仰各遵照辦理為要。

右通飭
車務各分段
各站

中華民國二十四年四月十六日

車務處通飭第一六八號

奉令勞山煙廠義記可口牌捲菸應准交納二等運價通飭遵照由

案奉

管理局交下

鐵道部指令業字第三三三四號以中國勞山煙廠義記新出可口牌捲菸，每五萬枝批發價格為一百三十元，應准按普通繳納二等運價，仰轉飭遵照辦理等因，奉此，合行通飭，仰各遵照辦理為要。

右通飭
車務各分段
各站

中華民國二十四年四月二十五日

車務處通飭第一七六號

准湘鄂路電該路靈樞過江費定為每具由五元由起運站核收歸該路得通飭遵照

案准湘鄂路車會兩處會銜電開：「奉聯字第 105 號部令，聯運靈樞過江費，應由起運站與運費同時核收，等因。本路聯運靈樞過江費，定為每具五元，由起運站核收，歸本路得」等因。合行通飭，仰各遵照。

右通飭各車務各分段站

中華民國二十四年四月二十七日

車務處通飭第一七八號

奉令鮮濕蛋黃蛋白列入負責通則由十九條與鮮魚等類運輸辦法辦理由

案奉

管理局交下

鐵道部業字第一三六二號內開：

「據漯河蛋業聯合會呈稱，『為請求飭屬隨發車輛以便裝運而維商艱事，緣以路政之規定，凡屬鮮貨，應予優先裝運，查蛋白黃乃鮮貨物品，其製造既需時工，又費成本，倘無車輛即運即售，則延擱有日，靡爛不堪，成本何以能保，況出售外洋，先有定期，價盤攸關，信用是賴，一經誤期，不得交貨，則信用違背，包盤賠償，其被

罰之損失，困難免除，而遺笑於外洋之羞辱，更難洗刷，現商等要車，而鈞屬不按蛋類鮮貨發給，徒照平等貨程序分發，遲則二十餘日，少則十天或半月，商等實難受此遲累也，爲此懇請鈞核，准予飭屬對於蛋類鮮貨，隨時要車，隨時發給，以便起運，而維商艱。」等情；查蛋黃蛋白爲我國大宗出口貨物之一，並屬鮮貨物品，應准將「鮮濕蛋黃」及「鮮濕蛋白」列入貨車負責運輸通則第十九條特種貨物名項內，與「鮮魚類」「鮮肉類」等貨物之裝運辦法，同樣辦理。除分批分令外，合行令仰該路遵照。此令」。

等因。奉此，查鮮蛋黃加入負責運輸通則第十九條特種貨物之內，前奉 部令業於二十二年五月三十日，以第一五一號通飭在案。茲奉前因，合再通飭，仰各知照。

右通飭 車務各分段
各站

中華民國二十四年四月二十七日

車務處通飭第一七九號

奉令手提桅燈分列優二普三自五月二十一日實行由

案奉

管理局交下

鐵道部業字第一二八九號訓令內開；

「據北甯路局以手提梳燈一項，應將優等列為二等普通列為三等加入普通貨物分等表內一案，經核尚屬可行，應准照辦，除加入分等表工藝門第九類內並分行各路自本年五月二十一日起實行外，合行令仰遵照辦理具報，此令」。

等因。奉此，除呈報外，合行通飭，仰各知照。

右通飭 車務各分段
各 站

中華民國二十四年四月二十七日

面	橋	製	鋁
	正	至	<p>美國皮子堡地方，有鐵道橋已五十一年，近中以運輸繁重，不能勝任，如易以新橋，約需美金二百萬，現擬將鋪橋鋼板，改用鋁，如是可省去七百五十噸之重量，而無需另建新橋矣。</p>

統計畚表

◎ 膠濟鐵路管理局二十四年三月份職員升降調免及新委彙報表

表圖計統

姓名	原有職務	現任職務	升降調免新委	原有薪津	現有薪津	日期	備	考
田作賓	龍山站電報司事	龍山站電報司事	對調	薪四十元	薪四十元	三月二日	補盛濂明缺	
盛濂明	昨山站電報司事	龍山站電報司事	同	薪三十五元	薪三十五元	同	補田作賓缺	
鄒本聖	工務第一段司事	工務第一段司事	定薪	生活費三十元	薪四十元	三月四日		
李配俊	工務第二段司事	工務第二段司事	同	同	同	同		
尹懷慈	同	同	同	同	同	同		
張振楷	工務第三分段司事	工務第三分段司事	同	同	同	同		
宋建坊	工務第二段工務員	工務第二段工務員	加薪	薪九十元	薪一百元	同		
李建綸	代理棗園莊站副站長	車務第四分段實習	調回	生活費六十五元	生活費六十五元	三月五日		
趙德新	濟南車站查票員	棗園莊站副站長	代理	薪六十元	薪六十元	同	補董法仁缺	
鄒如瑩	濟南車站車長	濟南車站查票員	同	同	同	同	補趙德新缺	
高而謙	車務處練習員	濟南車站車長	同	薪五十元	薪五十元	同	補鄒如瑩缺	
胡希齡	工務處實習期滿	工務處實習期滿	加薪	生活費六十五元	薪八十元	同		
紀鉅凱	同	同	同	同	同	同		
宋孝璠	會計處實習期滿調總稽核室服務	會計處實習期滿調總稽核室服務	同	同	同	同		

統計圖表

楊維新	坊子站車長	坊子站車長	同	同	同	同	同	
李殿珩	青島站車長	青島站車長	加薪	薪五十元	薪五十五元	同	同	
屈直明	工務處工程課司事	工務處工程課繪圖員	改充	薪六十元	薪七十元	同	同	補潘其适缺
潘其适	工務處工程課繪圖員		長假	薪三十元		三月十日	同	
梅耐冬	總務處庶務課司事	會計處檢査課服務	同	薪五十五元	薪五十五元	同	同	同
翁若尙	會計處檢査課司事	同	同	薪四十元	薪四十元	同	同	同
張鳳山	會計處檢査課專務員	同	同	薪六十元	薪六十元	同	同	同
鄒正揚	會計處檢査課課員	調鐵道部聯運處辦事	續調	薪六十五元	薪六十五元	三月十一日	同	續調三個月
袁渭清	機務處實習期滿在四方機廠服務	機務處技術課工務員	升補	同	薪一百二十元	同	同	補張象賢缺
張象賢	機務處技術課工務員		辭職	薪一百元		三月九日	同	
崔肇光	工務處產業課課長	工務處產業課課長	晉叙 資位	薪三百元 津四十元	薪三百元 津四十元	同	同	三等二級晉敘三等一級
王守信	同	同	同	薪九十元	薪一百元	同	同	
李椿芳	四方機廠工務員	四方機廠工務員	同	薪一百元	薪一百二十元	同	同	
朱 轍	四方機廠幫工工程司	四方機廠幫工工程司	同	薪一百六十元 津三十元	薪一百八十元 津三十元	同	同	
張名藝	四方機廠工程司	四方機廠工程司	同	薪二百八十元 津四十元	薪三百元 津四十元	三月八日	同	
李明權	機務處實習期滿	機務處實習期滿	同	同	同	同	同	
陳蔭康	會計處實習期滿	會計處實習期滿	同	同	同	同	同	

表圖計統

3

膠濟鐵路月刊

第五卷 第四期

相鴻勛	鞠國柱	版文彬	李致身	穆輝揚	周樹棠	官汝璋	樂守正	彭仁懷	陳 垓	大石 定吉	趙笠村	王可佳	張星文	張利民	何崇基	森光義
張店站車號司事	南定站站務司事	康家莊站客貨司事	文嶺站客貨司事	菜園莊站貨物司事	青島站貨物司事	城陽站貨物司事	青島站貨物司事	青島站試充車長	濟南試充車長	會計處處長	機務處計理課司事	機務處計理課司事	機務處計理課司事	機務處計理課司事	辛店站貨物領班	會計處事務員
南定站站務司事	張店站車號司事	文嶺站客貨司事	康家莊站客貨司事	青島站貨物司事	棗園莊站客貨司事	青島站貨物司事	城陽站貨物司事	青島站車長	濟南試充車長	會計處處長	機務處計理課司事	機務處計理課司事	同	機務處計理課司事	辛店站貨物領班	會計處事務員
同	同	同	同	同	對調	同	對調	同	調充	繼續 留用	派補	同	升充	加薪	補足 薪級	繼續 留用
薪三十五元	薪三十元	薪三十五元	薪五十元	薪四十五元	薪三十元	薪四十元	薪三十五元	薪五十元	薪四十五元	薪七百元 津一百元	薪五十元	薪六十元 津五元	薪八十元	薪九十元	薪三十五元	薪三百元
薪三十五元	薪三十元	薪三十五元	薪五十元	薪四十五元	薪三十元	薪四十元	薪三十五元	薪五十元	薪四十五元	薪七百元 津一百元	薪五十元	薪六十五元 津五元	薪八十五元	薪九十五元	薪四十元	薪三百元
同	同	同	同	同	三月二 十七日	同	同	同	三月二 十七日	同	同	同	同	三月二 十三日	三月十 六日	同
補鞠國柱缺	補相鴻勛缺	補李致身缺	補版文彬缺	補周樹棠缺	補穆輝揚缺	補樂守正缺	補官汝璋缺	補陳 垓缺	補彭仁懷缺	繼續留用二年	補王可佳缺	補張星文缺	補李 芝缺			留用一年

鄭振華	賈修文	張鴻儒	單長孺	王廷奎	孫錫昌	單如金	潘明楨	王大年	宋從頤	劉敬先	王經文	呂振寰	甯文明	余道明	劉崇芳	王純格
高密站副站長	青島站副站長	濟南站副站長	青島站副站長	龍山莊站副站長	芝蘭莊站副站長	馬尚站副站長	膠東站副站長	編纂員在機務處事務課服務	同	編纂員在總務處公益課服務	城陽站站務司事	大港站站務司事	青島站車號司事	青島站客票司事	青島站客票司事	大嶺站貨物司事
青島站副站長	高密站副站長	青島站副站長	濟南站副站長	龍山莊站副站長	芝蘭莊站副站長	馬尚站副站長	膠東站副站長	機務處事務課事務員	同	總務處公益課事務員	城陽站站務司事	大港站站務司事	青島站車號司事	青島站客票司事	青島站客票司事	昨山站貨物司事
同	對調	同	同	同	同	同	對調	同	同	試充	派充	同	調充	升充	病故	調充
薪六十五元	薪八十元	薪八十元	薪一百元	薪九十五元	薪七十五元	薪一百元	薪八十元	薪五十五元	薪九十元	薪六十元	薪二十五元	同	同	薪三十元	同	薪四十元
薪六十五元	薪八十元	薪八十元	薪一百元	薪九十五元	薪七十五元	薪一百元	薪八十元	薪五十五元	薪九十元	薪六十元	薪二十五元	同	薪三十元	薪三十五元		薪四十元
同	同	同	同	同	同	同	三月三十日	同	同	三月十八日	同	同	同	同	同	同
補賈修文缺	補鄭振華缺	補單長孺缺	補張鴻儒缺	補孫錫昌缺	補王廷奎缺	補潘明楨缺	補單如金缺				補呂振寰缺	補甯文明缺	補余道明缺	補劉崇芳缺		

受獎勵者之職務	姓名	獎勵原因	獎勵事項	奉令日期及號數	備	考
警務第八分段馬尚站巡官	陳清林	查獲竊犯	記功一次	三月九日訓令第五〇六號		
警務第九分段龍山站巡官	鄭東瀛	同	同	同		
警務第九分段濟南站巡官	焦玉麟	同	傳令嘉獎	同		
警務第九分段黃台站巡官	劉文莊	同	同	同		
高密站站務司事	喬福清	拾金不昧	記功一次	三月十六日訓令第五五八號		

◎膠濟鐵路員司獎勵一覽表

二十四年三月份

陳 國	高密站站長	濰縣站站長	同	薪一百二十元	薪一百二十元	同	補匡 趕缺
匡 趕	濰縣站站長	高密站站長	同	薪一百元	薪一百元	同	補陳 國缺
王世昌	車務第二分段事務員	大崑崙站站長	調充	薪九十元	薪九十元	同	補李世英缺
李廷楷	坊子站站長	車務第二分段事務員	同	薪一百十元	薪一百十元	同	補王世昌缺
康玉符	四方站站長	坊子站站長	同	薪九十元	薪九十元	同	補李廷楷缺
張慶霖	二十里堡站站長	四方站站長	同	薪九十五元	薪九十五元	同	補康玉符缺
李世英	大崑崙站站長	二十里堡站站長	同	薪一百元	薪一百元	同	補張慶霖缺
黎楚璞	總務處審核課書記	任公益課辦事	長假	薪四十五元	薪五十元	同	補黎楚璞缺
錢明慈	總務處審核課書記	任公益課辦事	派補			同	

◎ 膠濟鐵路員司懲罰一覽表 二十四年三月份

受懲罰者	職務	姓名	懲罰原因	懲罰事項	奉令日期及號數	備考
濰縣站副站長		程長平	處理岔道失當	罰薪三日	三月六日訓令第四六一號	
濰縣站站長		匡 趕	同	申斥	同	
濟南站電報司事		張德森	請祖母喪假有違定章	記大過一次	三月二十二日訓令第六〇九號	
張店站調車主任		李緯經	延誤行車有失覺察	罰薪一日	三月二十七日指令第五九三號	

◎ 膠濟鐵路管理局各處雇傭進退月報表 二十四年二月份

職役名稱及地點	姓名	進退日期	事由	由辛數	備考
本局替班汽車夫	江菊生	二月一日退	奉局令調為工務段搖車夫	二五〇〇	
同	李毓麟	同	同	同	
本局夫役	徐永祥	同	奉局令調為機務處升火夫	二四〇二〇	
會計處夫役	汪 榮	二月十七日進	奉局批准添派	一四〇〇〇	
替班汽車夫	于岱先	二月一日進	奉局令補派	三八〇〇〇	
本局夫役	劉禹三	二月十一日進	補徐永祥缺	一四〇〇〇	
警察署警務第一分段二等警士	于文啓	二月六日退	家務糾紛無人料理		

統計圖表

警察署警務第一分段二等警士	王敬齋	二月七日進	補李世章缺
警察署警務第三分段二等警士	葛捧章	二月八日退	料理家務
同	吳錫惠	二月九日進	補葛捧章缺
警察署警務第三分段二等警士	生庭階	二月二十二日退	請假未准擅自離所
警察署警務第三分段二等警士	徐植和	二月二十三日進	補張瑞庭缺
警察署警務第四分段二等警長	常華堂	二月二十五日退	報告不實玩忽職務
警察署警務第四分段二等警士	丁既平	二月二十六日進	補王靜波缺
警察署警務第五分段二等警士	傅普實	二月七日退	不遵功令措詞請假
警察署警務第五分段二等警士	樊憲釗	二月八日進	補李雲鵬缺
警察署警務第七分段二等警士	馬守綱	二月三日進	補譚渭源缺
警察署鐵路第二中隊一等隊警	杜萌洲	二月十三日退	料理家務
警察署警務第四分段夫役	劉書廷	二月二十五日退	因病復發懇請長假
同	李品清	二月二十六日進	補劉書廷缺
工務處工務第五分段棚工	劉福祿	二月十四日退	積勞病故
車務處濰縣站站夫	裴平和	一月三十日更名	原名裴平和係將裴字誤為裴字茲請更正
車務處四方站轉轍夫	華春林	二月六日退	請長假
車務處大港站站夫	趙午樓	一月二十六日更名	原名李午樓歸宗改名趙午樓

車務處青島站看車夫	隋廷玉	一月三十一日退	販運烟土		
車務處濟南站站夫	胡象琳	同	同		
車務處大港站號誌夫	武銘常	二月十四日退	曠職		
車務處濟南站站夫	張代雲	二月十六日進	補胡象琳缺	一四〇〇〇	
機務處機務第一分段電	杜芸田	一月二十六日退	因帶烟土開革	四二〇三〇	
機務處機務第一分段衛	曲德陞	一月十三日退	因事告退	二一〇〇〇	
機務處機務第一分段衛	王灘倫	一月二十八日退	因嗜好停職	四一〇七〇	
機務處機務第一分段衛	范有德	二月十一日進	補曲德陞缺	一四〇〇〇	生活補助費二元
機務處機務第一分段擦	劉士賢	二月十八日進	補王廉明缺	一四〇〇〇	同
同	畢仲才	同	補汲永儉缺	同	同
機務處機務第二分段水	田玉雲	一月十二日退	因病身故	四二〇三〇	
機務處機務第二分段煤	陳世光	二月一日進	補張秉福缺	一四〇〇〇	生活補助費一元
機務處機務第二分段副	劉錫恩	一月二十一日退	因病身故	三〇〇六〇	
機務處機務第二分段機	張傳訓	二月十四日退	同	五一〇九〇	
機務處機務第四分段副	王玉譜	二月六日退	因肺病致死	三〇〇〇〇	
機務處機務第四分段副	張寶善	二月十一日進	補于田缺	三〇〇〇〇	生活補助費一元
機務處機務第五分段副	傅瑞清	二月七日退	因父老無人侍奉辭職	二二〇八〇	

統計圖表

9

膠濟鐵路月刊

第五卷 第四期

機務處機務第五分段 申夫	郭東恆	二月十五日進	補管魁元缺	一四〇〇〇	生活補助費二元
機務處四方機廠第一場 組立匠	張繼	二月十五日退	因事自辭	二八〇二〇	
機務處四方機廠第一場 鑄爐匠	朱雲峯	二月二十一日退	病故	三九〇九〇	
機務處四方機廠第四場 車台副工	尹鳳山	二月十八日退	因事自辭	二二〇二〇	

膠濟鐵路員司人數統計表

二十四年三月份

處別	本月末日 人 數	上月末日 人 數	人數增減比較		備 考
			增	減	
管理委員會	5	5			
秘書室	12	12			
總務處	374	374			內有學校教職員 158 人
工務處	160	161		1	
車務處	1,182	1,183		1	內有低級練習 11 人
機務處	202	202			
會計處	129	129			
材料處	118	118			
購料審查委員會	1	1			
職工訓練所	4	4			
部派專員在路辦事	9	9			
各項職員	8	8			
共 計	2,204	22,06		2	
駐路總稽核室	21	12			
警察署	148	148			
總 計	2,873	2,375			

膠濟鐵路二十四年三月份工役人數統計表

膠濟鐵路月刊

第五卷 第四期

處 別	人 數		上月與本月人數增減比較		備 考
	二 月 份	三 月 份	增	減	
總 務 處	353	354	1		
總 局 內	258	259	1		
各 學 校	56	56			
各 醫 院	39	39			
工 務 處	1,054	1,054			
第 一 段	103	103			
第 一 分 段	171	171			
第 二 分 段	131	131			
第 三 分 段	134	134			
第 二 段	73	73			
第 四 分 段	126	126			
第 五 分 段	166	166			
第 六 分 段	143	143			
產 業 課	7	7			
車 務 處	1,510	1,504	1	7	
第 一 分 段	431	427		4	
第 二 分 段	298	297		1	
第 三 分 段	366	366			
第 四 分 段	298	297	1	2	
電 務 段	135	135			
機 務 處	3,363	3,365	8	6	
第 一 分 段	328	329	2	1	
第 二 分 段	205	205			
第 三 分 段	358	358			
第 四 分 段	527	526	2	3	
第 五 分 段	314	315	3	2	
四 方 機 廠	1,631	1,632	1		
會 計 處	3	4	1		
檢 查 課	3	4	1		
材 料 處	262	262			
青 島 材 料 廠	62	62			
四 方 材 料 廠	107	107			
濟 南 煤 矸 收 發 所	5	5			
濰 山 煤 矸 收 發 所	22	22			
崑 博 煤 矸 收 發 所	22	22			
印 刷 所	44	44			
總 計	6,545	6,543	11	13	

鐵道迷

(至正)

美國地產商雙志，有子名約翰，在伊利農大學學習鐵道工程，性喜鐵道事務，校內機車試驗台，每有機車來到，必登司機台而調弄其機關，未幾被其父召回家中，協助地產營業，然嗜好鐵道之心理時刻不能去諸懷，在家中地管內，自製火車模型，凡軌道橋梁車輛車站等，無不備具，軌道積長七百尺，其中二百五十尺為雙軌，電汽路線三條，兩列車同時能相向而行。

膠濟鐵路管理局

民國二十四年四月份現金實施預算月報表

項 目	本月預算	本 月 實 施				備 考
		上 旬	中 旬	下 旬	合 計	
收 項：						
1. 客 運	375,000.00	97,854.75	102,563.78	107,742.33	308,160.86	
2. 貨 運	960,000.00	274,534.04	273,182.98	338,054.72	885,771.74	
3. 其 他	3,000.00	189.84	326.49	371.23	887.56	
4. 雜 項	60,000.00	44,181.20	50,386.93	55,566.89	150,135.02	利息 56,250.00
5. 租 金	10,000.00	8,251.25	2,271.53	587.61	11,110.39	
6. 轉 撥		300,000.00	100,000.00	240,790.34	撥100,000.00	
7. 移 轉			100,000.00		640,790.34	
8. 收 入 共 計	1,408,000.00	725,011.08	628,731.71	743,113.12	2,096,855.91	
上月或上月結存可以動用款項	666,381.29	666,381.29	476,397.80	417,379.02	666,381.29	
合 計	2,074,381.29	1,391,392.37	1,105,129.51	1,160,492.14	2,763,237.20	
支 項：						
最 要：						
1. 薪 餉	365,000.00	18,320.07	240,823.08	36,451.09	358,594.24	
2. 材 料	110,000.00	51,267.65	19,609.47	23,875.00	94,752.12	
3. 煤 料	35,000.00	21,221.20	9,120.00	240.00	30,582.20	
4. 文 具 印 刷	3,500.00	281.85	1,217.38	2,125.54	3,625.77	
5. 各 處 雜 支	22,500.00	3,153.17	5,701.08	8,691.95	17,446.20	
6. 教 育 費	15,000.00	2,840.39	11,047.26	1,102.95	14,990.60	
7. 聯 運 費	600.00		600.00		600.00	
8. 總 稽 核 室 經 費	5,385.00	1,146.08	4,070.12	334.46	5,550.66	
9. 解 部 經 費	31,500.00		31,500.00		31,500.00	
10. 醫 務 費	9,600.00	2,031.34	6,213.32	2,489.96	10,674.62	
11. 理 事 會 經 費	2,903.00		2,903.00		2,903.00	
12. 黨 部 工 會 等 經 費	4,400.00	2,900.00		833.66	3,183.66	
13. 養 老 金	40,600.00	4,220.00	26,343.00	11,266.50	40,834.50	
14. 機 關 薪 工 等	66,075.00	391.67	64,639.67	1,452.95	66,414.29	
15. 發 電 所 薪 工 等	4,150.00		3,531.73	855.85	4,407.63	
16. 工 務 維 持 費	30,000.00	7,923.48	16,876.79	19,091.36	43,891.63	
17. 資 產 支 出	143,038.00	79,721.78	4,232.45	8,054.71	92,009.94	鋼軌 78,583.33
18. 材 料 費 等	39,000.00	8,135.71	1,926.55	22,218.99	32,271.25	
19.						
合 計	919,297.00	266,456.39	419,279.95	138,475.97	854,212.31	
次 要：						
1. 儲 存 款	30,000.00	18,679.15	11,038.06	11,907.96	41,715.18	
2. 預 支	40,000.00	2,966.79	11,039.43	18,483.32	137,542.59	
3. 應 付 他 路 運 費	40,000.00	722.23		57,194.44	57,916.67	
4. 撥 存 國 庫 券 利 息	147,000.00			140,790.34	140,790.34	
5. 移 轉			100,000.00	100,000.00	200,000.00	
6.	250,000.00	300,000.00			300,000.00	
合 計	507,000.00	322,368.18	227,220.54	328,376.06	877,964.78	
支 出 共 計	1,426,297.00	588,824.57	687,500.49	466,852.03	1,732,177.09	
特 別：						
由現款內撥各項指定款目						
1. 撥 購 備 付 國 庫 券 利 息				140,790.34	140,790.34	
2. 撥 存 定 期 存 款		300,000.00			300,000.00	
3. 撥 存 員 司 保 證 金						
4. 撥 存 定 期 存 款 利 息		26,250.00	11,250.00	18,750.00	56,250.00	
5. 提 回 定 期 存 款						
6. 提 回 員 司 保 證 金		80.00			80.00	
7. 提 回						
合 計	1,426,297.00	326,170.00	11,250.00	159,540.34	496,960.34	
支 項 合 計	1,426,297.00	914,994.57	687,750.49	626,392.37	2,229,137.43	
盈 餘	648,084.29	476,397.80	417,379.02	534,099.77	534,099.77	

截至本月底止可以動用之存款—存出納科 \$ 39,609.24 內有墊付關稅等款 (36,883.48)

494,490.53

存 銀 行 \$ 534,099.77

可以動用款項共計 \$

本月底現金結餘 \$ 6,941,136.13

本月底結存担保戶及準備戶等不能用之存款 \$ 6,407,036.36

民國二十三年五月份訂購國內外材料分類及價值統計表

類別 科別	國內材料價值				國外材料價值										國內外材料 價值國幣合計	
	國幣	銀兩	折合國幣 數目	國幣總計	國幣	銀兩	折合國幣 數目	日金	折合國幣 數目	美金	折合國幣 數目	英金	折合國幣 數目	折合國幣 數目		國幣總計
化學及藥品類	123.26			123.26	992.00										992.00	1115.26
電料類	205.00			205.00	18291.14			1302.92	1199.63			198-0-4	3129.15		22619.92	22824.92
釘栓類																
油薪類	73951.28			73951.28	2370.00										2370.00	76321.28
機械及工具類					526.54					55.00	169.86	443-I-8	7001.81		7698.21	7698.21
五金類					3940.25					566.49	1749.51	237-18-4	3759.67		9449.43	9449.43
油漆類																
管子及配件類					1071.30										1071.30	1071.30
車輛類					1720.00										1720.00	1720.00
辦公室及車站設備品類	470.12			470.12	2242.00										2242.00	2712.12
文具及格式類	6676.60			6676.60	85.00										85.00	6761.60
軌道材料類																
木頭類	3886.25			3886.25	807.97										807.97	4694.22
雜品類	38167.04			38167.04	1108.05										1108.05	39275.09
總計	123479.55			123479.55	33154.25			1302.92	1199.63	621.49	1919.37	879-0-4	13890.63		50163.88	178643.43

註一 上表折合國幣數目係按本月份平均兌率計算

註二 平均兌率 GY 108.61 GS32.38 £ 1/3 3/16

民國二十三年五月份材料處收發及結存材料價值總表

價 值 廠 別 項 別 料 別	上 月 底 結 存 材 料 價 值					本 月 收 入 材 料 價 值						本 月 發 出 材 料 價 值						本 月 結 存 材 料 價 值				
	青島材料廠	四方材料廠	費山煤勛所	濟南煤勛所	共 計	青島材料廠	四方材料廠	費山煤勛所	崑博煤勛所	濟南煤勛所	共 計	青島材料廠	四方材料廠	費山煤勛所	崑博煤勛所	濟南煤勛所	共 計	青島材料廠	四方材料廠	濟南煤勛所	共 計	
化學及藥品部	4412.63	21801.34			26213.97	1065.28	1466.92				2532.21	1260.94	3736.50				4997.44	4216.98	19531.76		23748.74	
電 料 部	69990.45	195343.35			265332.80	28678.57	57487.74				86166.31	6703.78	18960.53				25664.31	91965.24	233869.56		325834.80	
釘 漆 部	18358.61	92774.36			111132.97	1877.36	1732.63				3609.99	2594.23	3055.23				5649.46	17641.74	91451.76		109093.50	
油 薪 部	16031.71	20967.83		2280.12	39279.66	9374.97	22309.57	48458.50	25720.13	599.40	116552.57	13143.57	31838.07	48458.50	25720.13	2016.09	121176.66	12262.81	21529.33	863.43	34655.57	
機 械 及 工 具 部	70157.75	46334.59			116492.34	257.23	7669.73				7926.96	54208.26	1440.33				55648.59	16206.72	52563.99		68770.71	
五 金 部	78118.54	303219.02			381337.56	3809.94	64582.07				68392.01	13128.72	22864.54				36293.26	68499.76	344936.55		413436.31	
油 漆 部	58406.45	49498.77			107905.22	814.97	1381.09				2196.06	5522.66	2610.07				8132.73	53698.76	48269.79		101968.55	
管子及配件部	32554.49	43718.63			81273.12	1136.09	181.98				1318.07	1046.19	1083.82				2130.01	32644.39	47816.79		80641.18	
車 輛 部	2914.61	481078.38			483992.99		90631.74				90631.74		20471.98				20471.98	2914.61	551238.14		554152.75	
辦公室及車站設備部	7739.87	5942.19			13682.06	2553.40	335.70				2889.10	685.07	231.27				916.34	9608.20	6046.62		15654.82	
文 具 及 格 式 部	130560.82	6562.92			137123.74	17589.49	393.90				17983.39	10073.50	226.79				10300.29	138076.81	6730.03		144806.84	
軌 道 材 料 部	189207.64				189207.64	56329.49					56329.49	11562.89					11562.89	233974.24			233974.24	
木 頭 部	19375.73	68024.64			87400.37		2907.56				2907.56	10662.73	7212.62				17875.35	8713.00	63719.58		72432.58	
雜 品 部	104828.82	179825.98			284654.80	24905.19	7538.88				32444.07	29849.22	8687.82				38537.04	99884.79	178677.04		278561.83	
廢 料 部	40581.71	80602.36			121184.07	397.52	5657.94				6055.46	584.80	7811.60				8396.40	40394.43	78448.70		118343.13	
共 計	843239.83	1600693.36		2280.12	2446213.31	148789.51	274367.45	48458.50	25720.13	599.40	497934.99	161326.86	130331.17	48458.50	25720.13	2016.09	367752.75	830702.48	1744829.64	863.43	2576395.55	
比較上年同月	1038902.55	1764931.03		1652.36	2805486.34	93843.83	62589.97	54326.56	25256.85	791.69	236758.90	210254.70	109045.49	54326.56	25256.85	1606.58	400490.18	922492.08	1718475.51	787.47	264755.06	
增				627.76	54945.68	211777.48			463.28		261176.09		21185.68		409.51			26354.13		75.96		
減	195663.12	164237.67			359273.03			5868.06		142.29		48927.84		5868.06			32737.43	91789.60			65359.51	

民國二十三年五月份材料處收入材料之價值及分類比較表

料 項 別 料 別	購入材料	機廠製造品	印刷所印刷品	員工購煤運費	點料盈餘	售料盈餘	轉帳材料	退回材料	合 計
化學及藥品部	2532.21								2532.21
電 科 部	10448.37						24655.65	51062.29	86166.31
釘 栓 部	1253.83	478.80					1877.36		3609.99
油 薪 部	9819.73			1692.08			15048.86	991.90	116552.57
機 械 及 工 具 部	1610.82	346.71					221.57	5747.86	7926.96
五 金 部	10350.29	1546.38			113.84		558.76	55822.74	68392.01
油 漆 部	1337.46						858.60		2196.06
管子及配件部	1215.41						8.09	94.57	1318.07
車 輛 部	22510.59	5954.94						62166.21	90631.74
辦公室及車站設備品部	2741.35						147.75		2889.10
文具及格式部	15849.19		2121.69				12.51		17983.39
軌道材料部	178.05	31.24					54136.30	2340.00	56329.49
木 頭 部	2356.17	551.39							2907.56
雜 品 部	24140.64	1068.92					1618.57	5615.94	32444.07
廢 料 部						260.00		5795.46	6055.46
總 計	194988.01	9978.38	2121.69	1692.08	113.84	260.00	99144.02	189636.97	497934.99
上年同月總計	193429.39	6679.84	2152.46	1601.63	501.38		23112.61	9281.59	236758.90
比 增	1558.62	3298.54		90.45		260.00	76031.41	180355.38	261176.09
較 減			30.77		387.54				

民國二十三年五月份材料處收各處退回材料價值表

料 處	項 目 廠 別	退 回 材 料 價 值			
		青島材料廠	四方材料廠		共 計
總 務 處		60.00			60.00
工 務 處		2,493.15	348.40		2,841.55
車 務 處		20.12			20.12
機 務 處		107.88	171,845.21		171,953.09
四 方 機 廠			14,762.21		14,762.21
總 計		2,681.15	186,955.82		189,636.97

民國二十三年五月份材料處發出材料之價值及分類細表

材 料 處 別	總務處	工務處	車務處	機務處	四方機廠	會計處	材料處	總稽核室	警察署	青販轉帳	售出材料	購料審查委員會	職工訓所	員工購煤	共 計
化學及藥品部	744.39	10.23	490.56	9.59	3704.95		37.72								4997.44
電 料 部	19.78		1918.45	1011.76	17914.34		12.71			4787.27					25664.31
釘 絲 部		910.94	2.48	124.75	2751.29					1860.00					5649.46
油 薪 部	1373.93	839.48	3839.76	73693.22	6787.92		15284.32		2009.27				9.31	17337.45	121176.66
機 械 及 工 具 部		87.44	3.91	673.23	765.46		1.64			54116.91					55648.59
五 金 部		2281.59	173.91	395.50	22305.81		29.16			11107.29					36293.26
油 漆 部		4668.87		94.29	2510.97		858.60								8132.73
管子及配件部		952.42		214.31	869.51		8.09			85.63					2130.01
車 輛 部				2760.69	17711.29										20471.98
辦公室及車站設備品部	111.60	11.90	379.68	23.26	210.44	107.12	2.28	53.56	16.50						916.34
文具及格式部	1795.36	42.49	3571.76	102.37	198.48	1814.42	2774.92					.49			10300.29
軌道材料部		11491.64								71.25					11562.89
木 頭 部		627.24		829.07	7102.49					9316.55					17875.35
雜 品 部	810.48	20701.51	730.43	7959.58	4437.65	6.78	1672.21		1953.77	264.63					38537.04
廢 料 部		3607.80			4211.60					67.00	510.00				8396.40
總 計	4857.54	46233.55	11110.94	97891.62	91482.20	1928.32	20681.65	53.56	3979.54	81676.58	510.00	.49	9.31	17337.45	367752.75
附註	上項總計內含即用材料	2653.77	35512.63	2306.62	87891.62	91482.22	1809.23								221656.09
	上項總計內含轉帳材料						17467.44			81676.58					99144.02
	上項總計內含即用材料	2203.77	10720.92	8804.32		119.07	3214.21 內含印刷所 2494.37	53.56	3979.54	81676.58	510.00	.49	9.31	17337.45	46952.64

民國二十三年五月份車工機三處備用材料收發及結存價值統計表

處別	上月底結存材料價值	本月收入				本月發出				本月結存材料價值
		材料廠及煤所材料價值	公務運費及其他雜項價值	各段退回材料價值	共計	各段領用材料價值	其他領用材料價值	退回材料廠材料價值	共計	
車務處	37,524.42	2,306.62		9.92	2,316.54	6,437.89		9.92	6,447.81	33,393.15
工務處	1,285,393.36	35,512.63		77,379.65	112,892.28	162,809.19		2,973.55	165,782.74	1,232,502.90
機務處	356,941.13	87,891.62	5,750.86		93,642.43	87,944.15	6,963.63	171,953.09	266,860.87	183,722.74
總計	1,679,858.91	125,710.87	5,750.86	77,389.57	208,851.30	257,191.23	6,963.63	174,936.56	439,091.42	1,449,618.79

民國二十三年五月份各處實用材料之價值列銷項目及比較統計表

料價項目 處別	資 本	營 業	印刷所	發電所	飯 店	售出材料	軍 事 暫記賬	減價利 用損失	特 約 修改費		共 計	分 處 比 較		
												上年同月總計	增	減
總 務 處		2,203.77									2,203.77	13,615.61		11,411.84
工 務 處	102,830.25	70,699.86									173,530.11	97,204.02	76,326.09	
車 務 處		15,113.97			128.24						15,242.21	101,270.67		86,028.46
機 務 處		87,944.15		5,725.08			1,238.55				94,907.78	87,393.84	7,513.94	
四 方 機 廠	22,331.26	54,388.73									76,719.99	82,971.44		6,251.45
會 計 處		119.07									119.07	115.91	3.16	
材 料 處		719.84	2,494.37								3,214.21	2,321.84	892.37	
總 稽 核 室		53.56									53.56		53.56	
警 察 署		3,979.54									3,979.54	2,611.63	1,367.91	
購 料 審 委 會		.49									.49	1.32		.83
職 工 訓 練 所		9.31									9.31		9.31	
售 出 材 料						17,847.45					17,847.45	17,782.73	64.72	
減價利用損失												3,299.24		3,299.24
總 計	125,161.51	235,232.29	2,494.37	5,725.08	128.24	17,847.45	1,238.55				387,827.49	408,588.25		實減 20,760.76
列銷項目比較														
上年同月總計	51,201.54	328,921.15	1,985.79	4,242.06	128.24	17,782.73	968.44	3,299.24	59.06		408,588.25			
增		73,959.97		508.58		64.72								
減			93,688.86					3,299.24	59.06		實減 20,760.76			

附註

民國二十三年五月份各處即用材料價值列銷項目表

項 目	總務處	工務處	車務處	會計處	材料處	印刷所	警察署	總務核室	購料審查委員會	職工訓練所	售出材料	共 計
E1-2-3	518.02							53.55				571.58
1-9-4-1	363.26											363.26
1-6-1	234.75											234.75
1-9-3	721.00											721.00
1-12-2	230.83											230.83
1-9-2	21.43											21.43
1-4-3	57.24			119.07								176.31
5-1-3	57.24	288.14										345.38
5-7-3		383.23										383.23
5-8		749.90										749.90
5-7-2		575.46										575.46
5-4-2		4.27										4.27
5-12-2		5.00										5.00
5-9-2		35.23										35.23
5-12-4		711.26										711.26
2-4-1		27.01	4,633.80									4,660.81
5-11		1,144.96										1,144.96
5-2		121.20										121.20
5-7-4		25.57										25.57
5-6		25.38										25.38
2-5			2,633.98									2,633.98
2-1-3			371.37									371.37
2-4-2			152.22									152.22
2-4-3			46.35									46.35
5-14-1-3			830.71									830.71
2-8-4			7.65									7.65
1-5-3					719.84				.49			720.33
1-11-3							1,932.07					1,932.07
1-11-4							2,047.47					2,047.47
1-12-1										9.31		9.31
C-4-1		8.55										8.55
7-2		4,203.28										4,203.28
11-4		2,412.38										2,412.38
印刷所						2,494.37						2,494.37
飯店			128.24									128.24
售出材料											17,847.45	17,847.45
總 計	2,203.77	10,720.92	8,804.32	119.07	719.84	2,494.37	3,979.54	53.56	.49	9.31	17,847.45	46,952.64

民國二十三年五月份車工機三處及機廠備用材料價值列銷項目表

車務處		工務處		機務處		四方機廠	
項目	料價	項目	料價	項目	料價	項目	料價
E5-14-2	6,286.70	E1-2-4	40.01	E3-1-2-1	52,458.86	營業	54,388.73
E5-14-3	151.19	E1-6	1.37	E3-1-2-2	4,842.54	資本	22,331.26
		E2-4-2	85.89	E3-1-2-4	3,227.87		
		E5-1-3	73.86	E3-1-3	3,569.50		
		E5-1-4	152.61	E3-1-4	5,970.72		
		E5-2	3,363.75	E3-1-5	2,064.78		
		E5-5-2-1	19,481.12	E3-2-2	1,999.83		
		E5-5-3	19,721.65	E3-2-3	119.03		
		E5-5-4	1,586.08	E3-4-2	159.26		
		E5-6	3,559.72	E4-1-3	174.60		
		E5-4-2	2,354.61	E4-1-4	.03		
		E5-7-1	1,696.78	E4-2-1-2	3,612.17		
		E5-7-2	6,106.44	E4-3-1-2	420.69		
		E5-7-3	2,765.73	E4-4-1-2	1,867.65		
		E5-7-4	400.56	E4-6-1-2	164.31		
		E5-8	740.54	E4-8-1	225.12		
		E5-9-1	26.47	E4-8-2	741.17		
		E5-9-2	874.61	E4-11-2	631.80		
		F5-11	2,008.65	E4-11-4	687.99		
		E5-12-4	11.14	E5-6	47.44		
		E5-12-2	6.07	E5-7-4	3.32		
		E5-12-6	64.12	E4-11-1	.74		
		E5-12-2	4.02	E4-7-1-2	80.87		
		E1-16-4	47.67	E3-1-1-4	4,850.54		
		E5-12-1	1,429.58	E1-6	23.32		
		C-7-2	5,749.99	發電所	5,725.08		
		C-6-1	143.67	軍事暫記賬	1,238.55		
		C-9-1	1,780.90				
		C-9-2	72,533.81				
		C-10-1	6,942.46				
		C-11-2	1,931.86				
		C-11-4	6,948.62				
		更橋	174.73				
總計	6,437.89	總計	162,809.19	總計	94,907.78	總計	76,719.99

民國二十三年五月份支付材料價款表

項 目	料 價			附 註
	幣 別	各 幣 數 目	折 合 國 幣 數 目	
上月底已開單未撥付 之材料價款	國幣	80559.05	80559.05	此項內之折合國幣數目係 按上月平均兌率計算 銀兩 114.40 日金 34.23 美金 1/3 15 英金 16
	銀兩			
	日金	1502.93	1313.75	
	美金	2222.02	6491.44	
	英金	720-12-8	10851.89	
				國幣 99216.13
本月份材料處開單請 付之材料價款	國幣	122316.29	122316.29	此項內之折合國幣數目係 按本月平均兌率計算 銀兩 108.61 日金 32.38 美金 1/3 3 英金 16
	銀兩			
	日金	3329.24	3065.32	
	美金	2013.90	6219.58	
	英金	874-10-5	13819.59	
				國幣 145420.78
本月份會計處付出之 材料價款	國幣	165708.20	165708.20	此項內折合國幣數目係會 計處按市價付出
	銀兩			
	日金	4467.37	4428.96	
	美金	3173.02	9894.60	
	英金	1566-12-3	24154.39	
				國幣 204186.15
本月底已開單未撥付 之材料價款	國幣	37167.14	37167.14	此項內折合國幣數目亦係 按照本月平均兌率計算
	銀兩			
	日金	364.80	335.88	
	美金	1062.90	3282.58	
	英金	28-10-10	451.03	
				國幣 41236.63

本月份魯大公司煤價共計國幣 46,967.50 係由會計處在運費項下扣抵轉帳故未列入表內

民國二十三年五月份煤筋收發結存噸數及價值總表

煤別	商號	上月結存數量及價值										本月收入數量及價值						本月發出數量及價值						本月結存數量及價值																			
		魯山收發所		崑博收發所		濟南收發所		青島材料廠		四方材料廠		合計		噸數	價 值					噸數	機務各段		零星公用		全路員工購買		合計		噸數	魯山收發所		崑博收發所		濟南收發所		青島材料廠		四方材料廠		合計			
		噸數	價值	噸數	價值	噸數	價值	噸數	價值	噸數	價值	噸數	價值		單價	購買總價	材料費	員工購買 運費	點查盈餘		合計	噸數	價值	噸數	價值	噸數	價值	噸數		價值	噸數	價值	噸數	價值	噸數	價值	噸數	價值	噸數	價值			
塊煤	魯大					185.05	1581.99	755.71	6461.01	233.00	1991.93	1173.76	10034.93	2000.00	8.30	16600.00	498.05	456.53		17554.58	698.50	5971.49	777.00	6642.63	1012.25	9110.25	2487.75	21724.37					66.55	568.94	446.71	3819.34	172.3	1476.86	686.01	5865.14			
	悅昇					40.25	270.11	2.25	14.87	1.79	1.66	43.00	288.43					.51	.51					1.00	7.20	1.00	7.20					40.25	270.11	1.25	8.18	1.79	1.66	42.00	281.74				
原煤	魯大					1.20	6.54	2.28	12.51			3.48	19.05	4335.00	5.30	22975.50	689.32		23664.82	4335.00	23664.82					4335.00	23664.82					1.20	6.54	2.28	12.51			3.48	19.05				
	悅昇													2710 噸 合3753.36噸	5.60	15176.00	455.28		15631.28	2753.36	15631.28					2753.36	15631.28																
	博東													(1959) 噸 合1990344噸	5.00	9795.00	293.85		10088.85	1990.344	10088.85					1990.344	10088.85																
粉煤	魯大					124.00	421.48	80.50	274.25	158.1	537.85	362.75	1233.58	2240.00	3.30	7392.00	221.80	1235.04		8848.84	218.00	740.98	132.00	448.67	2055.00	8220.00	2405.00	9409.65					5.25	17.84	87.25	297.22	105.1	357.71	197.75	672.77			
	悅昇																																										
總計						350.50	2280.12	840.74	6762.64	391.75	2533.23	1582.99	11575.99	13318.704		71938.50	2158.30	1692.08		75788.88	9995.304	56097.00	909.06	7091.30	3066.25	17337.45	13972.454	80526.19					113.25	863.43	537.49	4137.25	278.50	1838.02	929.24	6838.70			

膠濟鐵路二十四年二月份醫務工作報告表

傳染病		內科病		外科眼耳喉鼻齒及皮膚病		其他統計							
病名	人數	病名	人數	病名	人數	人員別	職員	工役	員工眷屬	旅客	其他	總計	
肺癆病	12	呼吸部病(註一)	270	天外科	大手術治療	16	門診	758	3639	3566	3	870	8836
傷寒		血運部病	34	外科	小手術治療	262	出診	35	58	1	1	2	97
霍亂		消化部病(註二)	208	意外受傷	大手術治療	13	住院人數	4	29	6	3	1	43
痢疾	24	神經係病	49		小手術治療	208	院日數	34	293	17	69	28	441
天花	1	泌尿生殖器病(註三)	15	砂眼病		91	痊愈者	207	672	795	2	172	1848
白喉	2	中毒類病		其他眼病		152	未愈者	75	287	202		50	614
猩紅熱	1	腳氣病		齒病		58	死亡者	1	6				7
流行性腦脊髓膜炎		其他內科病	121	耳病		76	初診數	283	979	1131	2	227	2622
斑疹傷寒		(註一)肺癆及流行性感冒除外		鼻病		43	復診數	510	2718	2436	1	646	6311
腺鼠疫		(註二)傷寒霍亂痢疾除外		喉病(註四)		147	體格檢查						
肺鼠疫		(註三)凡用外科手術治療者應歸入外科類		皮膚病		411	打防疫針者						
瘧疾	1			(註四)白喉除外			種牛痘者		13	135		5	153
流行性感冒	224						請人數	118	714				832
其他傳染病							假日數	973	3861				4834
總數	265	總數	697	總數	1507	備考							

說明：本表每醫院診所按月填報由醫務領袖核造總表呈局彙報到部

膠濟鐵路意外死傷人數月報表

中華民國二十四年二月

姓名	人別 註明職員工役 旅客或行人	性別	年齡	職業	受傷年月日	受傷地點	受傷部份	受傷原因	治療法	治療結果			備註
										愈	殘廢	死	
宋守忠	工役	男	二十三	木匠	二十三年一月九日	四方站	摔傷腰部	工作				青島醫院治療	
杜阿林	工役	男	六十四	璇工	， 九月廿五日	機廠	足部	工作				同上	
劉五月	拾煤幼童	男	十六	拾煤	二十四年一月十七日	大港調車所	右臂軋傷	調車時穿越軌道				同上	
傅元明	行人	男	十九	農	， 二月十五日	蝦蟆屯站	兩足軋斷	誤行軌道	截除		殘	坊子醫院治療	
萬福齡	工役	男	三十二	棚丁	， 二月廿六日	濰縣站	碰傷右足	調換鋼軌	敷藥包裹	愈		全上	
張浩先	行人	男	五十八	農	， 二月廿三日	濟南站東橋	左膊	墜仆	送青魯醫院治療				
張本利	偷乘貨車人	男	未詳	未詳	， 二月十五日	四方站月台南端	腰部軋斷	跳車被軋				死	
王大平子	行人	男	未詳	未詳	， 二月二十日	棗園莊站東	腰斷兩截	素有瘋病				死	
無名男子	行人	男	約三十歲	未詳	， 二月廿六日	張店馬尚間	腰斷兩截	俯伏路軌				死	
高天祥	行人	男	三十四	未詳	， 二月廿六日	張店站四股路	右足軋傷	偷煤致傷					
無名男子	行人	男	約二十歲	未詳	， 二月廿七日	南泉藍村間	屍身軋為數段	原因不明				死	

說明：凡行車撞軋傾跌，及工程機廠方面一切意外受傷者皆屬之。

調查報告

出版
按月

交 通 雜 誌

材 料
豐 富

第 三 卷 第 五 期

本社叢書

王 先 生 著

中 國 航 業 論
航 業 政 策

現 已
出 版

二 書 定 價
均 爲 壹 元

全 國 一 二 三 等 郵 局 均 可 代 定 本 誌

交 通 插 書

中東路非法買賣會議.....	二幅
指示客車之新方法.....	二幅
世界最速之列車.....	二幅
世界著名之運河.....	二幅
包頭車站.....	四幅
整理全國電政計劃之我見.....	黃樹芬 徐大本
改革正太鐵路芻議.....	朱壽清
日俄非法買賣中東鐵路成交之檢討.....	萬 琮
改善京滬滬杭甬兩路倉庫之我見.....	譚耀宗
國有鐵路運價政策.....	高鹿鳴
美國商委會規定鐵路運價之標準.....	劉汝翼
軌車之最新調節器對斯道式.....	安忠義

交 通 記 述

我國運輸建設應着重輕便鐵道之研究.....	夏鄭鵬
日本新頒之船舶安全法.....	王 洸
德國國有鐵路公司組織之研討.....	王 廉
我國鐵路人才之教養問題.....	高鳳介
無線電與國際情報.....	郎德沛
一年來之鐵路工程.....	薩福均
粵漢路株韶段籌劃通車營業概況.....	張啓鸞
一月來之路政.....	李芳華
一月來之電政.....	劉駿祥
一月來之郵政.....	飛 鴻
一月來之航政.....	施復昌
一月來之交通新聞.....	萬 琮

雜誌社

五號交通

橋新民坊

南京大石

(總發行所)

連郵三元

六角全年

連郵一元

預定半年

零售三角

月出一冊

(定價)

調 查

膠濟鐵路二十二年份各站年報

四方車站

甲、車站狀況

一、本站重要事項之概述

1. 營業 本站位於四方村之西南，東海灣之東岸，距青島站六·九九公里大港站四·一九公里，埠頭站四公里，滄口站一〇·三九公里，四青間，客車經大港，貨車經埠頭，於本站南二公里調車處岔道信號所分道焉。客貨運方面，因與設備完善，地點適宜之青島大港二頭等站為鄰近站，故多被該二站所吸收；尤以短途上下行旅客，幾全數為市上之公共汽車所攘奪，故本站營業難與大港青島並駕齊驅。惟本年內客運收入八〇六四九·一一元，雖較上年客運收入減少三四一六·九二元，而貨運收入一三五四〇〇·三七元，則較上年貨運收入增加達三六一四五·一八元之巨。當此國難方殷，東北客貨運閉塞之際，而具此成績，雖因員工勤奮從公之故，亦係施行負責運輸，客商踴躍托運之賜。

2. 行車 行車方面，每日客車有特別快車一二兩次，快車三四兩次，通車五六兩次，短途至濰縣，則有十一十二兩次，共計八次。貨車規定者有十四次其加開之貨物臨時尚不在內。

3. 人事 本年內，因公務繁多，增添行李司事一名，站夫一名。

4. 建設 添建臨時倉庫一所，庫頂庫牆皆係鑄鐵者，庫地為普通土地。高四·八〇米，寬三米，長九·六〇米，係為貨物負責運輸而建者。

二、本站車務員工人數

員司：站長一人，副站長一人，貨物司事二人，客票司事二人，行李司事一人，車號司事一人，站務司事三人，電報領班一人，電報司事四人，共計十六人。工役：調車夫二人，轉轍夫六人，鈎夫二人，站夫四人，信差二人，共計十六人，員工總計三十二人。

三、本站收入總數表

年 本		年 份	類 別	收 入	總 數	附 註
客 運	八〇一六一·一八元					
貨 運	一三五〇四九·六七元					
雜 項	客四八七·九三元 貨三五〇·七〇元					

膠濟鐵路月刊

第五卷 第四期

旅客乘降主要站別人數表

類別	客				行李	包	月台票	補票	雜項	總計
	頭等	二等	三等	共計						
本	三二四·三八	三〇五·五二	七八七九〇·九四	七九四二〇·八四	六五·八五	四四八·〇五	九七·八五	一二八·五九	四八七·九三	八〇六四九·一一
上	九三·七八	三六二·八八	八二六二三·二〇	八三〇七九·八六	五四·八〇	三七五·四五	八一·六〇	八二·八六	三九一·四六	八四〇六六·〇三
比	二三〇·六〇				一一·〇五	七二·六〇	一六·二五	四五·七三	九六·四七	
增										
比										三四一六·九二
減										
附註										

四、本站客運
客運進款類別表

份	總計	二一六〇四九·四八元
---	----	------------

旅 達 到				客 旅 發 出						站 數 別	人 月 份
密高	州膠	村藍	泉南	計總	他其	密高	州膠	村藍	泉南		
612	814	1249½	1034½	8660½	3217½	763	843½	2309	1527½	1	
1251	1152½	3283½	1773	5431½	2094½	567	544	1447½	778½	2	
670	622½	1751½	1032½	5837	2287½	643	529½	1563	814	3	
550	505	1342½	829	5875	2185	522	457	1422	789	4	
543	484½	1150	692½	5182	2040	581½	434½	1409	717	5	
348	345½	768½	517½	4644½	1759½	511	341	1353½	679½	6	
508	632	1120½	690	3878	1597	424	322½	986	548½	7	
395	347	778½	535½	3742	1557	360½	347½	920½	556½	8	
484	349	1004½	611	3641	1522½	412½	340	867½	498½	9	
684	469½	1479½	761	4837	1706	568½	445	1298½	819	10	
688	562½	1648½	806	4663	1669½	569½	455½	1269½	699	11	
616	382	1038	466½	5001½	1713	544½	479½	1442	822½	12	
7359	6666	16615	9749	60893	23349	6467	5539½	16288	9249½	計 總	

類別	本年份	上年份	比	增	比	減	附註
發出整車貨物噸數	一二八六二	一〇四六〇		二四〇二			
發出零擔貨物噸數	五七八	八五七				二七九	
發出記帳貨物噸數		二				二	
發出貨物總噸數	一三四四〇	一二三一九		二一二二			

發到貨物噸數表

五、本站貨運

本站長途旅客甚少，短途旅客多為市上之公共汽車所吸收。本年內，青藍間又有省市共管之長途汽車開行，故路運激減。

附註 1. 主要旅客種類

本站發到旅客以附近工廠之工人為最多，商人次之，農人最少。

2. 增減之主要原因

客	
計總	他其
6014	2304
9346	1876
6098	2021 $\frac{1}{2}$
4533	1306 $\frac{1}{2}$
4090	1220
3125	1145 $\frac{1}{2}$
4102	1151 $\frac{1}{2}$
4759	2703
4340	1891 $\frac{1}{2}$
5208	1814
5364	1659
4826	2323 $\frac{1}{2}$
61805	21446

類別	本年月份	上年月份	比增	比減	附註
到達整車貨物噸數	三七六九九	四六六二六		八九二七	
到達零担貨物噸數	九四三	八二九	一一四		
到達記帳貨物噸數	五三五一三	四二八一二	一〇七〇一		
到達貨物總噸數	九二一五五	九〇二六七	一八八八		

貨運進款類別表

類別	本年月份	上年月份	比增	比減	附註
發出整車貨物運費	一二二九二七·七八	八九〇〇八·八七	三三九一八·九一		
發出零担貨物運費	五三一〇·一九	九四二一·五六		四二二·三七	
發出記帳貨物運費	六一四四·七〇	一四·七六	六一二九·九四		
調車費	六四二·〇〇	三九六·五〇	二四五·五〇		
延車費	二五·〇〇	一四二·五〇		一一七·五〇	
其他進款	三五〇·七〇	二七一·〇〇	七九·七〇		
貨運進款總數	一二三四〇〇·三七	九九二五五·一九	三六一四五·一八		

發出主要貨物噸數種類及到達站名表

膠濟鐵 月刊 第五卷 第四期

附註 發出主要貨物之生產狀況生產地與車站之距離駁運方法及運費

棉紗及正頭均由附近各紗廠製造，備有專用線，由調車機車調送。火柴由距站三

計 總	物貨他其	頭 正	糞 大	柴 火	紗 棉	貨 物 類 別	
						噸 數	站 名
264				264		陽 城	
1036			1035			莊 蘭 芝	
750			750			堡 耳 塔	
1765				180	1585	縣 濰	
608				608		州 青	
130			180			樂 昌	
240				90	150	村 周	
6034		1580		1559	2895	南 濟	
20				20		州 德	津
16				16		埠 蚌	浦
20				20		州 徐	路
15				15		州 寧濟	
2493	2493					他 其	
13440	2493	1580	1965	2772	4630	計 總	

里之火柴廠製造，用手排車運至車站，每車每次運費六角。大糞由附近糞場曬妥裝包後，用手排車運至車站，每包運費五分。

到達主要貨物種類噸數及發出站站名表

計總	物貨他其	煤	花 棉	噸數	
				種類	站名
8671			8671	店	張
52945		52945		山	嶺
7495		7495		山	博
45			45	村	周
22999	22999			他	其
92155	22999	60440	8716	計	總

附註 1. 到達主要貨物之狀況及其消費地與車站之距離駁運方法及運費

本站到達貨物以棉花及煤為大宗，由火車運到後，分送各消費地。其有專用線

者，直接以本路調車車頭運送之。其無專用線者，則由收貨人自備汽車運送之，每十五噸車載每五華里約收運費洋十元

2. 本站裝卸貨物情形

棉花及煤等貨到站時，其有專用線者，由本路調車機車調送各工廠，由各工廠自行包工裝卸，其無專用線者，由機車調送貨場，由本站整車裝卸夫裝卸之。零担貨則由零担裝卸夫裝卸之。

乙、調車事項

一、競爭機關之概況

青島市有專駛市內之公共汽車，本站與青島大港滄口等地間之客貨運幾全數被其攘奪。本年內，青市又有青沙，藍青，青卽，青煙，青萊等長途汽車駛行，該汽車既不受時間之限制，隨時隨地皆可任意上下，定價又低廉，旅客莫不稱便，本站客貨運遂大受影響。

二、車站所在地及其附近之重要工商業狀況

本站位於四方村之西南，公安第五分局轄境內。附近除本路機廠外，有日營紗廠三：以大康紗廠爲最大，資本金九百萬元，每日產棉布等四十噸；次爲內外紗廠，資本金七百萬元，每日產棉紗三十五噸；再次爲隆興紗廠，資本三百萬元，每日產棉

紗十噸。其生產品多銷本路沿線，銷於我國內地及海外者較少。距本站三里，東鎮設有華商火柴公司多所，最大者為華北火柴公司，資本金二十萬元，日產火柴十五噸，多銷於本路沿線及國內各地；次為信昌火柴公司，資本金三萬元，日產火柴七噸，多銷於本路沿線。

三、車站所在地及其附近之農業狀況

本站適居山地，土地極為瘠瘦，故農業極不發達。

四、當地勞工供給狀況

本站附近工廠林立，需用勞工數量甚多，惟當此農村破產之際，鄉人多棄農事而就食都市，遂生供過於求之惡劣現象。除本路機廠勞工外，其他各工廠工人及車夫裝卸夫等，勞工生活皆極低下。即以本站裝卸夫論，旺月不過六七角一日，淡月每日則只二三角一二角耳。

丙、其他事項

一、本站事變統計表

發生日期	事變種類	原	因	附	註
一月十七日	擠斷螺絲	機車	越出轍尖，致將轉轍機下之螺絲擠斷一枚。		

進 運 客		別 類 年 月 份 份
份 年 上	份 年 本	
8534.56	9967.04	1
8416.47	6631.23	2
7147.23	8303.16	3
6193.72	7211.83	4
7635.94	7218.46	5
6386.22	6334.61	6
5962.39	5252.49	7
5887.37	5433.76	8
6693.62	5279.87	9
6472.23	6328.02	10
7408.94	6195.64	11
7327.34	6493.00	12
84066.03	80649.11	計 總

二、本站收入統計表

比較上年	共計次數	十月廿八日	六月廿六日	三月廿四日
增	四	軌傷路人	撞傷幼童	車輛出軌
一		忙行人一名，欲越軌通過，適二次車開來，勿中被揚旗絆倒，致被軌傷左足	幼童一名私自捉車不穩碰傷右臂右足	調車機車掛空車送隆興線，駛至該路中段灣道處鋼軌突斷一根：致該機車出軌。
次	次		送青島醫院	

貨運進款			款
較比	份年上	份年本	較比
- 3307.70	6211.68	2903.90	+ 1432.48
+ 5252.52	3996.76	9249.28	- 1785.24
+ 10649.41	8844.90	19494.31	+ 1155.93
+ 11778.38	7723.53	19501.91	- 1018.11
+ 4415.52	10600.72	15016.24	- 417.48
- 2999.12	8773.38	5774.26	- 51.61
+ 2865.94	6525.00	9390.94	- 709.90
+ 3036.84	5874.84	8911.68	- 453.61
+ 4874.26	7352.01	12226.27	- 1413.75
+ 2050.04	9589.92	11439.96	- 144.21
- 2937.03	11527.63	8590.60	- 1213.30
+ 466.20	12434.82	12901.02	- 334.34
+ 36145.18	99255.19	135400.37	- 3416.92

膠濟鐵路月刊

第五卷 第四期

本站收到公文函電

月份	一月份	二月份	三月份	四月份	五月份	六月份	七月份	八月份	九月份	十月份	全年
機關別	車務處 會計處 車務段										
公文種類	通飭 通函 公函										
件數	二四 一七一	三〇 一六三	三三 一〇七	二七 二二七	二七 三〇二	三一 一八三	三〇 一四五	二八 一一一	二六 一一一	三五 一〇五	
附註	電文 九八	八六	一〇一	七九	八四	一〇九	九〇	一八二	九五	一〇七	

本站發出公文函電

月份	機關別	公文種類	件數	附註
十二月份	全	全	二六	一四
十一月份	全	全	三五	二〇
一月份	車務處	呈文	一九一	六〇
二月份	全	全	一九一	七二
三月份	全	全	三〇一	五五
四月份	全	全	二〇一	四九
五月份	全	全	一八二	六四
六月份	全	全	一七四	五二
七月份	全	全	一五一	五〇
八月份	全	全	一五一	六一
九月份	全	全	一九七	五二
十月份	全	全	一五五	六九
十一月份	全	全	一九四	五八
十二月份	全	全	一五四	六〇

滄口車站

甲、車站狀況

一、本站重要事項之概述

1. 營業 本站近因青滄長途汽車日見增加競爭頗鉅客運日少但貨運自負責以來頗有起色

2. 行車 每日上下行旅客列車八次混合列車兩次零担貨車兩次貨物列車十餘次，

3. 人事 本年因滄口大馬路添設護路欄杆加派看護路欄杆站夫一人又站內添派練習職工一人

4. 建設 本站公事房門外葡萄架重新修改車站對面修小馬路一條

二、本站車務員工人數

正副站長各一人貨物司事三人客票司事一人站務司事三人調車夫二人鈎夫二人轉轍夫四人站夫八人練習職工一人員工共計二十六人

三、本站收入總數表

年	月份類別		收入總數	附註
	客運	貨運		
本	四六八八一·五八元	七八三三三·五六元		

份	
總計	雜項
一二六〇一四·六九元	客一八二·〇五元 貨六一八·五〇元

四、本站客運

客運進款類別表

類別	客				行李	包	月台票	補票	雜項	總計
	頭等	二等	三等	共計						
本年	九八·六四	四二五·一〇	四五〇六三·一四	四五五八六·八八	六四·九〇	一〇七一·三〇	七二·五五	八五·九五	一八二·〇五	四七〇六三·六三
上年	二二六·一八	五三四·四七	四七二七八·四六	四八〇二九·三八	四二·九〇	四八〇·一四	六九·四五	六一·八〇	三〇·九〇	四八七二四·五七
比增					二二·〇〇	五九一·二六	三·一〇	二四·一五	一二·一五	
比減	一一七·五四	一〇九二·八四	二二二五·三二	二四四二·五〇						一六五〇·九四
附註										

旅客乘降主要站別人數表

調查報告

經濟鐵路月刊

第五卷 第四期

旅 達 到				客 旅 發 出						站 別	人 數 月 份
州膠	村藍	陽城	島青	計總	他其	州膠	村藍	陽城	島青		
291	1031	785	231	5543	2562	397½	1455½	826	302	1	
408	2203	756	123	3994	1757½	895	965	767	209½	2	
318	1456	643	155	4281	1905	311½	1258½	597½	208½	3	
340	1154	619	161	3956	1830	238½	1086	579½	222	4	
300	1277	507	133	3810	1737½	270	1131	471	200½	5	
270	952	395	167	3162	1388½	195½	1001½	405	171½	6	
185	1255	440	238	3191½	1309½	235	936	501½	209½	7	
235	881	534	174	2964½	1412	215½	741½	420½	175	8	
236	1083	472	161	2930½	1328	179	799	434½	190	9	
178	1153	447	152	3301½	1477	225½	924½	472½	202	10	
220	1344	320	173	3451½	1598	269	1057½	354	173	11	
318	1024	267	129	3388	1539½	275	1041	309½	223	12	
3299	14813	6185	2003	43973½	19844½	3107	12397	6138½	2486½	計 總	

客	
計總	他其
4780	2442
6871	3376
4931	2358
4633	2359
4351	2134
4300	2516
4688	2570
4142	2318
4536	2584
4684	2754
4569	2512
4050	2312
56535	30235

附註 1. 主要旅客種類 三等旅客

2. 增減之主要原因 因受汽車競爭之影響乘客較減

五、本站貨物噸數表

類 別	本 年 份	上 年 份	比 增	比 減	附 註
發出整車貨物噸數	七五六一	六七七五	七八六		
發出零擔貨物噸數	八二七·六六四	三九八·一五四	四二九·五一〇		
發出記帳貨物噸數					
發出貨物總噸數	八三八八·六六四	七二七三·一五四	一一二五·五一〇		
到達整車貨物噸數	一〇六三〇〇	七七六一一	二八六八九		
到達零担貨物噸數	四一八·九一五	三二〇·九	九八·〇一五		
到達記帳貨物噸數	二七〇八五	二四五八五	二五〇〇		
到達貨物總噸數	一三三三八〇三·九五	一〇二五一六·九	三一二八七·〇五		

貨運進款類別表

磚火	梨	貨物噸數	
		種類	到站名
735		港	大
		縣	濰
		村	周
		南	濟
	40	天津總站	津浦
735	40	計	總

發出主要貨物噸數種類及到達站站名表

類別	本年	上年	比	增	比	減	附註
發出整重貨物運費	七四四五九·二八	六八三二〇·二三	六	三三九·〇五			
發出零担貨物運費	二六八一·七八	六六一六·〇〇	六	五·七八			
發出配帳貨物運費							
調車費	一一七四·〇〇	九八六·〇〇	一	八八·〇〇			
延車費	一七·五〇	一〇·〇〇	七	·五〇			
其他進款	六一八·五〇	七〇二·〇〇	八	三·五〇			
貨運進款總數	七八九五一·〇六	七二六三四·二三	六	三二六·九三			

計總	布棉	紗棉
735		
305		305
650		650
5027	605	4422
40		
6757	605	5377

附註 發出主要貨物之生產狀況生產地與車站之距離駁運方法及運費

本站發出之主要貨物以棉紗為大宗棉布次之滄口現有紗廠四家華商一家為華新紗廠日商有公大寶來富士三家每年可出棉紗六萬餘件華新寶來公大均距離車站三里許惟富士為最近該四廠均有專用線本路只收調車費火磚係山東窑業廠出品大多由水路運往上海銷售路運頗少。

到達主要貨物種類噸數及發出站名表

煤	灰石	梨	貨物種類		噸數	發到站名
			種類	貨物		
3060			子	坊		
			店	張		
25510			山	巒		
1925			崑	崑		
41705	500		山	博		
			村	周		
			南	濟		
		450	縣	滕		津
		150	府	安泰		浦
72250	500	600	計	總		

計總	花棉
3060	
3992	3992
25510	
1975	
42205	
1580	1580
25878	25878
450	
150	
104800	31450

附註 1. 到達主要貨物之狀況及其消費地與車站之距離駁運方法及運費

本站到達主要貨物以煤棉花為大宗棉花全數消費於紗廠煤則分消於紗廠煤商紗廠設有專用線本路只收調車費煤商所到之車就地消售

2. 本站裝卸貨物情形

本站發到各項貨車以各大紗廠佔大多數各紗廠均有專用線自行裝卸其餘各貨在站裝卸者不多每十五噸煤卸費一元零五分雜貨車每十五噸裝卸費二元二角五分此種裝卸費係貨運負責後遵照部定章程核收

乙、調查事項

一、競爭機關之概況

溯自民國十六年永興公司創辦公共長途汽車行駛以來市內客貨運輸咸稱便利而營業日見發達是以營該業者日益增多其路線亦延長至即墨流亭沙河城陽膠州紅石崖萊陽等處又發售聯運車票路線縱橫四通八達其業務蒸蒸日上足以與鐵路相抗衡且現尚有

青島市內直達烟台汽車本路青濰間之客貨運輸蒙受莫大之影響汽車之優點約有數端如(一)不受時間之限制(二)旅客可隨時隨地上下(三)運價低廉(四)貨物可由汽車直送至商號可減少裝卸之勞又可節省費用以上四端如鐵路不設法與之競爭一旦省府建設全省長途汽車之計劃完成則本路長途客貨運進款將有銳減之虞

二、車站所在地點及其附近之重要工商業狀況

本站位於滄口市之中心客貨運輸尙稱便利車站迤南有華新公大寶來(原名長崎)等紗廠現又新建日本紗廠兩家刻正在興工大約年終即可告成此外尙有陸續增建之舉站旁新築一膠皮廠尙未完成惜乎均係日商而非我有新廠築成國人經營之華新紗廠勢必受極大之影響日人經濟侵略誠可畏也明華火柴公司前因增加統稅業已倒閉現有中日四家紗廠可容工人三萬名紗廠所用之棉花以美棉爲大宗河南靈寶棉次之山東棉又次之棉花大多由海路運來因運費較輕故也，

三、車站所在地及其附近之農業狀況

本站附近農村有李村棗園流亭狗塔堡等處均以種植菓木爲業出產之蘋果梨葡萄極爲優良未通汽車以前或用小車或用人力運來滄口裝船運往上海香港等處汽車通行以後全用汽車直連青島海運出口由鐵路運往濟南天津者甚少

四、當地勞工供給狀況

類 別	年 份	月 份
	1	
	2	
	3	
	4	
	5	
	6	
	7	
	8	
	9	
	10	
	11	
	12	
	計 總	

二、本站收入統計表

發生日期	事變種類	原	因	附	註
六月十四日	大馬路專用線軌壞 汽車一輛	調車機車送紗廠重車正值汽車一輛橫而過致被軌壞			死一人傷三人均 汽車上之乘客
八月廿四日	調車機車 出軌	岔尖移動岔道不嚴致被出軌			
十二月一日	鋼軌折斷	因鋼軌年久未換又因天氣寒冷之故			
共計次數	三		次		
比較上年	增		一		次

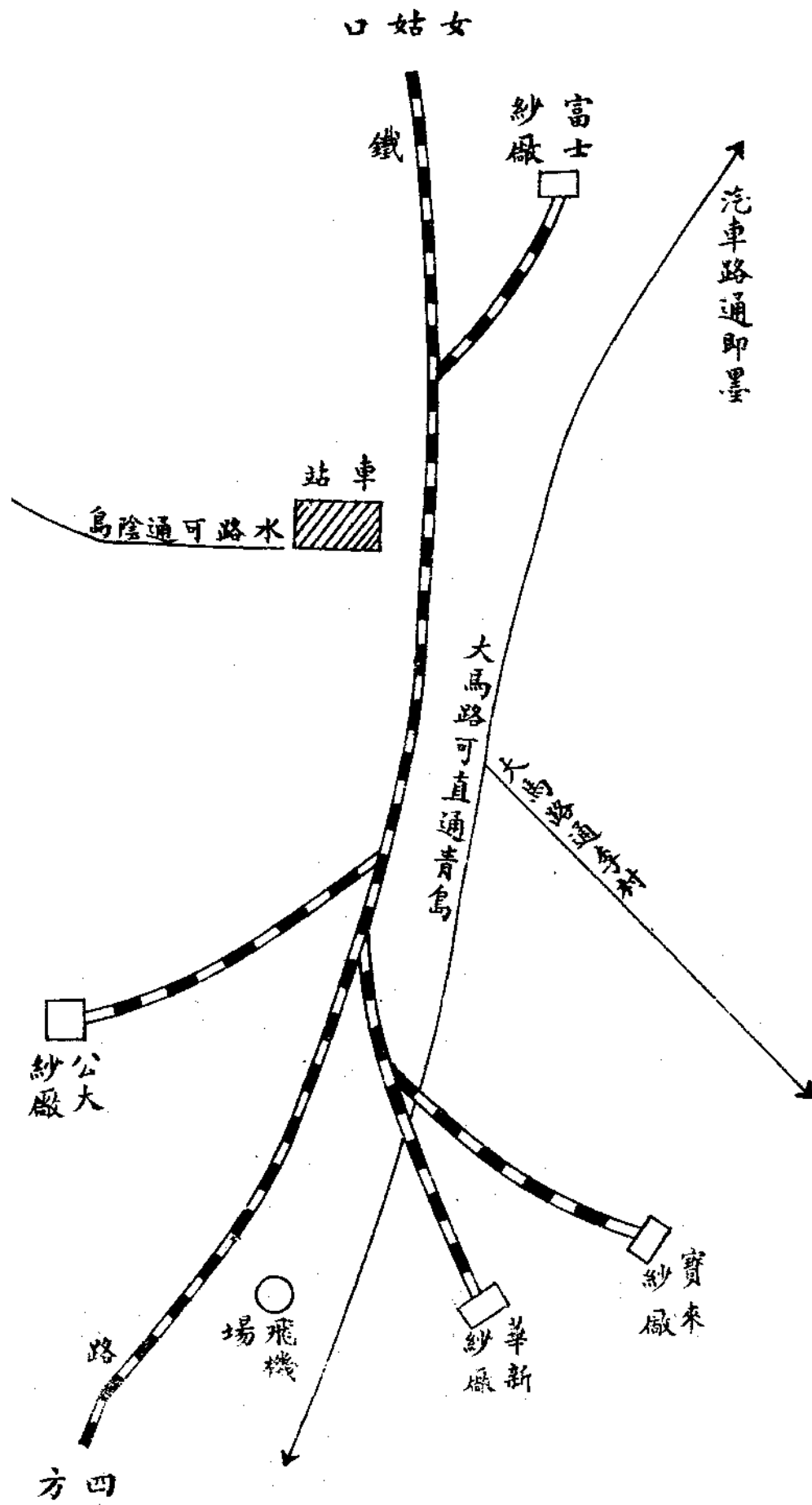
丙、其他事項

一、本站事變統計表

本站勞工之供給平均每日三十人秋季裝運水菓冬季煤運發達時需人較多每日每人工資最高五六角最低三四角不等

貨 運 進 款			客 運 進 款		
較 比	份 年 上	份 年 本	較 比	份 年 上	份 年 本
- 3003.75	4443.96	1440.21	+ 920.63	4687.31	5589.94
+ 5517.51	1372.15	6889.66	+ 1014.52	4915.63	3901.11
+ 8937.46	1588.99	10526.45	+ 175.09	4292.37	4461.46
+ 3291.32	6713.86	10005.18	+ 754.12	3517.32	4271.44
+ 3598.94	5214.33	8813.27	- 109.97	4445.22	4335.25
- 2453.49	5551.48	3097.99	- 79.64	2521.63	3441.99
- 3496.18	6013.34	2517.16	- 247.04	3521.04	3274.00
+ 840.98	5538.91	6379.89	- 119.81	3536.35	3416.54
- 105.58	6448.62	6043.04	- 205.25	3640.07	3432.82
+ 814.13	8891.48	9705.61	- 509.45	3864.27	3354.82
- 3929.02	12871.23	8942.21	- 805.75	4637.68	3831.93
- 3685.39	8285.78	4590.39	- 891.35	4135.68	3744.33
+ 6326.93	72634.13	378951.06	- 1650.94	48714.57	47063.63

三、以車站為中心之交通狀況略圖



四、本站收發公文函電表

月份	收											到				
	十二月份	十一月份	十月份	九月份	八月份	七月份	六月份	五月份	四月份	三月份	二月份		一月份	機關別	公文種類	件數
	全	全	全	全	全	全	全	全	全	全	全	全	車務處	通飭公告	二十三	
	全	全	全	全	全	全	全	全	全	全	全	全	公函	公告	九	
	二十四	三十六	三十六	三十八	二十四	三十一	二十一	二十九	二十四	二十六	二十八	二十九			四	
	一	五	五	三	七	三	四	六	二	五	三	四				

膠濟鐵路月刊

第五卷 第四期

月份	機關別	公文種類	件數	附註
十二月份	計車務處 車務課 運輸課 車務段	全	二一 十一	
十一月份	計車務處 車務課 運輸課 車務段	全	二一 十二	
十月份	計車務處 計處 檢查課 計核課 車務段 會	全	十三 三二 一	
九月份	計車務處 車務課 運輸課 車務段	全	三三 三二 九二	
八月份	計車務處 車務課 運輸課 車務段	全	三三 二八 五	
七月份	計車務處 車務課 運輸課 車務段	全	三三 八五	
六月份	車務處 車務段 計核課	全	十三 二一 一	
五月份	計車務處 車務課 運輸課 車務段	全	三三 二五 五	
四月份	計車務處 車務課 運輸課 車務段	全	一一 九一	
三月份	業務課 計核課 運輸課 車務段 營	全	一一 十五 一	
二月份	計車務處 車務課 車務段	全	一一 十三	
一月份	車務處 計核課	公函	八一 一	

出

女姑口車站

甲、車站狀況

一、本站重要事項之概述

1. 營業 本站營業於民國十六年前客貨運輸異常發達溯自青市長途汽車行駛以來除煤煙葉等尚為主要之到達貨物外至發出之貨物及旅客之乘降皆日形銳減殊屬憾事

2. 行車 本站一切行車時刻俱未更訂

3. 人事 本站於二月間加添站夫一名又站長，副站長，站務司事，站夫各更調一次

4. 建設 本站本年加修車站貨場四週柵欄及貨場四照燈兩盞

二、本站車務員工人數

正副站長，客貨司事，站務司事，電報司事，各一人轉轍夫四人站夫四人共計員工十三人

三、本站收入總數表

年 本	年 份		收 入 總 數	附 註
	類 別	類 別		
客 運	客 運	貨 運	四〇六四·四七元	
貨 運			一二·六〇元	

份	
總計	雜項
四〇九九·六六元	二二·五九元

四、本站客運

客運進款類別表

類別	本年	上年	比增	比減	附註	客運進款				
						共計	三等	二等	頭等	
行李	·三〇		·三〇							
包裹	四·五五	一九·一五		一四·六〇						
月台票	·八〇	一·〇〇		·二〇						
補票	二六·七六	二六·七〇	·〇六							
雜項	一三·一五	八·〇六	五·〇九							
總計	四〇七七·六二	五四七五·五六		一三九七·九四						

旅客乘降主要站別人數表

膠濟鐵路月刊

第五卷 第四期

到		客 旅 出 發								站 別	人 數	月 份
方四	島青	計總	他其	村藍	泉南	陽城	口滄	方四	島青			
90½	285	950½	170	94	84	94	170	74½	264	1		
57	139	878	203½	85½	78½	68	141	72	220½	2		
39	138½	723	131½	79½	101	99	99	40	173	3		
52	176½	618½	109½	78	60	65	114	48½	143½	4		
43	108½	580½	110	59	66½	55	133	34½	122½	5		
33½	122½	432½	85	54½	36	49	78	34½	95½	6		
30	96½	532	100½	76½	45½	48	106	40	115½	7		
22	97½	547	113	60	62	54	103	32½	122½	8		
43	110	481½	101½	44	42	60	102	33½	108½	9		
47	93½	488	105½	78½	46	56	73	32	97	10		
37	95	536½	142	73	74	62	35	38	112½	11		
26	113	470	111	101	33	43	63	30	89	12		
520	1575	7238	1483	883½	728½	753	1217	500	1673	計 總		

客 旅 達					
計總	他其	村藍	泉南	陽城	口滄
967	195	66½	63	101	166
798	198½	89½	123	80	111
655½	140	40	89	98	111
961½	112½	46	90½	82	132
543	122	33	63½	63	110
499½	129	29	38	60	87
493½	98½	55	66½	52	95
573½	164	38	61½	68	123
525½	143½	38	41	73	77
497½	96½	54½	58	68	80
499½	187½	40	45	41	54
487½	142	41½	59	33	73
7231	1729	571	798	819	1219

附註

1. 主要旅客種類

上下旅客以農工居多數

2. 增減之主要原因

旅客歷年遞減之原因係受青島市長途汽車之影響

五、本站貨運

發到貨物噸數表

類 別	本 年 份	上 年 份	比 增	比 減	附 註
發出整車貨物噸數		一五·〇〇〇		一五·〇〇〇	
發出零擔貨物噸數	一·三七七	五·三五三		三·九七六	
發出記帳貨物噸數					

貨運進款類別表

類別	本年份	上年份	比增	比減	附註
發出貨物噸數	一·三七七	二〇·三五三		一八·九七六	
到達整車貨物噸數	二七五八·〇〇〇	一四三一·〇〇〇	一三二七·〇〇〇		
到達零担貨物噸數	四三·〇〇〇	四四·四一五		一·四一五	
到達記帳貨物噸數	九〇〇·〇〇〇	一三三八·〇〇〇		四三八·〇〇〇	
到達貨物總噸數	三七〇一·〇〇〇	二八二一·四一五	八八七·五八五		

發出主要貨物噸數種類及到達站站名表(無)

類別	本年份	上年份	比增	比減	附註
發出整車貨物運費		一七·四〇		一七·四〇	
發出零担貨物運費	一二·六〇	二八·五三		一五·九三	
發出記帳貨物運費					
調車費					
延車費					
其他進款	九·四四		九·四四		
貨運進款總數	二二·〇四	四五·九三		二三·八九	

到達主要貨物種類噸數及發出站站名表

計總	他物	其貨	香末	煙葉	煤	噸到	
						種類	數名
900					900	山	嶺
465					465	崑崙	大
2095					2095	山	博
128				113	15	子	坊
35				35		堡	里十二
45			45			山	鐵
33		8		10	15	他	其
3701		8	45	158	3490	計	總

附註

1. 到達主要貨物之狀況及其消費地與車站之距離駁運方法及運費 本站到達之煤，煙葉等均以小車駁運消售於車站附近每十里每百斤運費二角五分
2. 本站裝卸貨物情形 本站除本路工務用沙由工務段派人承辦外餘則另有車站承辦人督同脚夫六名辦理裝卸

乙、調查事項

丙、其他事項

一、本站事變統計表

發生日期	事變種類	原	因	附註
十月七日	機車碰斃 行路老人	第九四次試行單機行至女滄間221500公里 發見行路老人橫越軌道一時躲避不及被碰頭 部斃命		
比較上年	增	一	次	
共計次數	一	次		

二、本站收入統計表

膠濟鐵路月刊

第五卷 第四期

一、競爭機關之概述 本站接收之初客貨運輸異常發達迄至民國十六年青島市長途汽車行駛以來短途客貨羣趨汽車路運漸減

二、車站所在地及其附近之重要工商業狀況 本站附近居民多係務農故無工商業之可言

三、車站所在地及其附近之農業狀況 本站附近農產物以地瓜為大宗次為小麥及鮮菜除鮮菜由肩挑或車推至青市銷售外餘僅自給自足無力外運

四、當地勞工供給狀況 當地勞工無時令之限制每人日給工資四五角不等

貨運進款			客運進款			別類 年 份	月 份
較比	份年上	份年本	較比	份年上	份年本		
— 15.00	18.90	3.90	+ 11.01	488.52	499.53	1	
— .60	.60		— 144.35	660.61	516.26	2	
— .60	.60		— 60.06	505.64	445.58	3	
— 6.72	8.52	1.80	— 182.75	473.57	790.82	4	
+ 8.24	1.20	9.44	— 182.83	486.46	303.63	5	
			— 148.58	397.29	248.71	6	
— .60	.60		— 145.09	433.44	288.35	7	
			— 38.91	358.48	319.57	8	
+ 3.12		3.12	— 124.10	378.73	254.63	9	
+ 3.78		3.78	— 110.91	418.97	308.07	10	
			— 104.88	430.26	325.38	11	
— 15.51	15.51		— 166.50	443.59	277.09	12	
— 23.89	45.93	22.04	— 1397.94	5475.56	4077.62	計總	

月份	發												出	
	機	關	別	公文	種類	件	數	附	註	有	關	課		段
十二月份	全			全		七	一							
十一月份	全			全		十	一							
十月份	全			全		十七	五							
九月份	全			全		十三	一							
八月份	全			全		十二								
七月份	全			全		十五	四							
六月份	全			全		十九	二							
五月份	全			全		二〇	三							
四月份	全			全		十三	六							
三月份	全			全		二〇	三							
二月份	全			全		十四	〇							
一月份	全			呈 函 電 報		二〇	四							

史料

◎本路大事記 自四月一日起至三十日止

一 日 本路陸委員夢熊因赴部面陳要公所有委員職務公推彭委員暫行兼代

本路交通大學畢業生實習甄考委員會簽稱前訂之交通大學畢業生實習期內工作程序爲時已久因本局內部之變更似有修正之必要爰經本會逐條研究加以修正並經函送各處審核同意請鑒核轉呈備案管理委員會已訓令各處遵照辦理並呈部備案

本路總務處轉公益課呈擬修正本路中學校學生成績考查辦法經管理委員會議決照准公布施行

二 日 本路前經車務處呈准將本路夏季青島避暑往返減價票發售辦法修改爲青島遊覽往返減價票發售辦法茲奉部指令准予備案惟以適用旅客列車爲原則經管理委員會分令知照

本路與津浦北甯兩路籌辦青平通車於本年四月一日起開行三路議決青平通車之議決案暨第十七次國內聯運會議第一五九議決案所擬之青平通車辦事細則二十二條除第十九第二十九兩條未經同意暫緩實行外餘概分發各段站遵照實行

十三日 本路前奉部令青平通車開行後在每年春夏間應舉辦青島遊覽旅行團一二次茲車務處與津浦北甯兩路及中國旅行社商定合組舉辦由平津兩地至青島春季遊覽團擬訂辦法請轉呈備案經管理委員會令准照辦並呈部備案

十七日 本路前頒行之員工公墓章程經呈奉部令准予備案

本路陸委員夢熊前因公晉京茲公舉回局視事

十八日 本路購料審查委員會主任委員彭委員東原業已期滿經管理委員會議決公推崔委員士傑擔任分令知照

二十日 本路青平通車辦事細則前已施行惟第十九第二十二兩條條文尙待修正茲准津浦路電擬訂修正辦法本路車務處已表同意抄發施行

二十二日 本路車務處營業課課長魏警等聯名呈請於本路中學高中班內添設職業班經令飭總務處轉飭公益課擬訂辦法及職業班簡章課程表由局呈奉部令以咨准教育部復開簡章等件應按職業教育法重行擬訂飭即遵辦具報復經飭轉公益課將簡章課程表重行擬訂提出管理委員會議決照准公布施行

二十三日 本路前擬訂之貨物倉庫保管暫行規則經呈奉部令飭分別修正茲經車務處遵照修正並將關於貨物保險事項分別訂入經管理委員會議決照准呈部備案

二十四日 本路車務處規定各站錯車路牌套標準數目及補領辦法七條通飭各段站遵照辦理

心儀知錄

集書世序

膠濟鐵路

青島站 濟南站

旅客問詢處

- 一 爲旅客解答客運貨運各項問題
- 二 代定本路外路臥車床位
- 三 代購頭二等客票請用電話通知當即派人送至貴寓
- 四 旅客如須迎送及照料行李請通知本社派人照辦

青島電話四六四九號
濟南電話一三三號

◎ 膠濟鐵路第三次衛生醫務會議紀錄

時間 二十四年三月十五日

地點 公益課會議室

出席 上午

會議紀錄

1

列席
出席 下午

陳 晟
馬 天 墀
張 運 文
孫 同 書
馮 祖 昭
姜 本 恕
周 嵩 祿
潘 一 山
于 聖 培
吳 丕 顯
馬 天 墀
姜 本 恕

列席

孫同書
張運文
陳 晟
周嵩祿
馮祖昭
于聖培
吳丕顯

主席 于聖培

紀錄 吳丕顯

開會如儀

報告事項

主席報告

一、本路一年來醫務設施概況(自上年三月至本年三月)查第三次衛生醫務會議，按照鐵道部原頒會議規則，應在上年九月間召集開會。因於上年八月奉 部令改為每年舉行會議一次，故改至今日開會，並由 管理局派潘專員一山參加。茲將上年三月以來，醫務衛生設施概況，提綱舉要，報告如左。

(一) 成立藥品採購委員會並頒佈組織規程及辦事細則。

(二) 本路救急藥箱改由公益課裝發。

(三) 修改衛生醫務會議綱要。

(四) 委託濟南山東省立醫學校附屬醫院代為調驗本路員工烟癖事宜。

(五) 派四方醫院馬院長天墀赴京參加第九屆遠東熱帶醫學會議。

(六) 四方醫院添派藥師李蘭成，青島醫院添派管理愛克司光線及太陽燈代理醫師王念文。

(七) 續訂英德日文醫藥學雜誌五種。

(八) 修改各院所辦事細則。

二、本路一年來衛生設施概況(自上年三月至本年三月)查上年九月奉 管理局訓令派醫務股主任等兼辦衛生稽查職務，並由本課隔月酌派人員赴沿線各段站視察清潔衛生一次。辦理以來，疊次根據衛生稽查暫行規則第六條之規定，就管見所及，建議施行。其事之較小者，即由本課直接函請改善。查業經建議者有：(一) 雙層玻璃窗(如頭等客車飯車等) 應設法清潔以重衛生。(二) 擬請實行車上廁所懸掛除臭藥品。(三) 機車距青濟兩站若干里地，改燃無烟煤以重衛生。(曾准機務處復函，以本路沿線所產無烟煤火力不足，不能燃燒機車。)(四) 司機升火等帶用口罩。(五) 各次列車桌椅等處塵

埃，應改用抹布。地上塵埃須先洒水，再行掃除，以免塵埃飛揚有害衛生。並請推行各處、室、署、段、站、廠、所辦公室及各學校教室宿舍等。

(一)本路車務處隨車侍役訓練班奉令派本課課員及張院院長濟診所主任等，擔任清潔衛生等教授。

(二)成立各大站員工宿舍清潔委員會。

(三)佈種牛痘。

(四)購買十滴藥水等，分發各處、室、署、所備用。

(五)派員赴沿線視察清潔衛生。

三、報告第一二次衛生醫務會議各議案辦理經過情形。

第一次會議提案：

第九宣傳衛生案，提議人前衛生稽查王文懿來函，略以本路既奉 部令舉行衛生運動大會，並印發衛生常識等宣傳品，關於本案無須再行擬具計劃，以免重複云云。第十擬請組織清潔隊，以重清潔而維員工衛生案。當因本路各大站已經成立員工公共宿舍清潔委員會，實行辦理清潔，此案無須辦理，以免重複。第十二設立護士訓練班案，因奉 部令，不准設立，應將原案撤銷。第二十請添聘張院病理研究室技師案，經呈奉批示，限於經費，暫緩辦理。

第二次會議提案：

業經令准並函轉各院所者，第一案、第二案、第五案、第六案臨時動議第一案。至第三案（本路青島醫院院址頗不合用，似應另擇地址）於上年八月呈局，奉批「保留」。第四案議決「保留」，故未呈局。

四、本路各醫院工作報告

（一）張店醫院張院長報告

自去年三月至本年三月一年中醫務工作情形：上年春間張店曾發現患猩紅熱者三人，經隔離住院治愈後，幸未傳染他人。由春至冬，天花大流行，員工及鄉民被傳染者，約有百人左右。夏秋間幸無他種傳染病發生。統計全年病人，門診總數為三萬二千零九十七人，住院一百五十五人，行車外傷七人，較上年增加甚多，每日最多病人數，門診到二百人以上，故工作較前繁忙。白醫師不辭辛勞，白日既異常忙碌，夜間尚不時出診。李醫師自研究眼科歸來，眼科病人增加不少。一般被診者均稱滿意。前經依據第一次衛生醫務會議議決案，呈請添派病理細菌研究室技手一名，因限於經費，未邀允准，對於各種檢查，不能施行，頗感不便。醫療器械及其他各種添置，因限於經費，不能盡量添補，對於治療上最感不便。本院病人年年有增無減，而經費不能隨之增加，雖經同仁努力，所收成績有限。譬如一個家庭，人口增加，在衣食費上固

可儉省，若在兒女教育費及全家醫藥費上力求儉省，此種家庭恐不能昌盛。因節省教育費即不能培出佳子弟，節省醫藥費，難免人口死亡，政策亦當如此設計。試觀外國侵略政策，先在我國設立醫院及學校，其重要可知矣。

上年因行車被轆斷手足送本院治療者，全年計有七人，其當時死亡者，尚不在內。查被轆原因，十有八九是無票偷乘貨車，因恐站上要票，車在站外尚未停止，即行跳下，致將腿足跌斷。為減少此種不幸事件計，應嚴禁私坐貨車人等。

購買藥品，每在一月份，商家因廢歷年關係，送藥品過期甚久，致誤應用。為將來免除此種困難計，擬在十二月份內，將一月份藥品一同購買，較為合宜。

(二) 四方醫院馬院長報告。

本院年來對於整頓刷新：不遺餘力，較諸已往，頗有進步，蓋由於課方指導及同仁合作，雖非本席督率之效，此亦差堪告慰者也。

關於本院人事方面，自去年三月迄今，醫務人員略有更動：韓護士心田病故後，因藥房忙碌，即請添派藥師李蘭成一員。又以職務上之關係，本院護理生楊淑田與張院護理生江崇新對調。近中又以護士隋廷與鼓坊院護士劉玉英對調。夫役中亦略有變更，好在均能勤奮供職。

診療方面：于奚兩醫師均按時到班，謹慎將事，凡員工來院請病假者，必須詳加

審慎，應住院者，立即函送青院治療，應休養者，必須斟酌給假，對於請託通融，概予拒絕。約計每月門診人數，多則四千餘人，少亦三千之譜。惟苦於醫師人數過少，平日門診尙虞應接不暇，倘遇出診外站，或醫師請假，大有顧此失彼之慮。將來擬請添派醫師一人，以資應付。

查二十三年度門診人數，共計四萬一千八百五十二人，其中意外死傷者僅有旅客二人，其他員工因病死亡者，合計二十二二人（內工友二十一人，員司一人）。前數月本院有疑似白喉症發現者二三人，已嚴爲預防，購到白喉血清數盒爲之注射，今已無形消滅。

藥材方面：自添派藥師後，藥房之整頓頗爲良好。對於收發領用保管藥材以及填造藥材請購清單消耗表等，統由藥師擔任負責辦理，半年以來，成績尙好。而助理司藥幫同配製處方，尙能稱職。

事務方面：自去年夏季，經于課長視察後，對於清潔衛生，大加整飭，所有夫役自此次更換後，均能振作精神，努力從公。護士長司事均統率得力。惟員工均無宿舍，多有住居市內者，對於上下班殊感不便。建築員工宿舍，將來如能實行，方稱便利。總之本院員工均能和衷共濟，努力合作，無忝職守，本院經過情形，大畧如此。

（三）青島醫院姜院長報告

診務方面：本院門診人數，平均每日約一百三四十人。其中以員工家屬爲多，內外科皮膚各科參半，眼科耳鼻喉科較少。傳染病自去秋至今，時或發生，以白喉一症爲多。來院診治者，均賴血清療法，一一治愈，尙無遺誤蔓延情事。本院住院病人，頗爲擁擠，因創立未久，設備方面，不無簡陋之處。一因房屋缺少，一因經費有限，原有病床（十二張）實難收容，雖有時增設臨時床位，尙感不敷。如能就院中隙地，增築病室若干間，再添派牙科醫師，檢驗技手等人，則斯項困難，可以免矣。

員工工作方面：本院員工對於服務，素極勤奮。近年來復因同人感情融洽，工作緊張，毫無鬆懈。打破階級觀念，上下堪稱一體，是項精神，對於院務前途，實有利益。全院醫師、藥師、司藥、學習助手、護士及工友等，對於來院診病之人，均能表示親切和藹，而於患者所染各症，每不厭煩勞，詳爲解述。故年來患者對於本院同人，均表示好評，鮮有怨言及不亮解之處。同人等對於上班，下班當值，均能恪守時刻，向無遲到早退及曠職情形。

藥材方面：自本局成立藥品採購委員會以來，因辦理完善，本院對於藥材方面，從未感覺困難。而本院亦知樽節使用，故無缺乏之虞。間或遇有必須急用之品，卽自行購備，然爲數不多。現院中所存各項藥品材料，亦無不合使用及不堪應用者。

調劑方面：本院藥局調製方劑，每日平均處方約七八十張。無論內服外用，均皆

恪守醫師所開之處方配製，決無以相似之品代替或不發給之情形。遇有未曾購備之品，均囑患者暫候，立電各藥房購取，再為配製。間有長期服用滋養之品及驅梅等藥時，則對病者婉述因章程限制，向不購備此種藥品，令其自行購買。

出納款項方面：本院各項帳目，均有專人管理，藥品材料收支各帳，向歸藥師專司其事。雜務方面，則歸司事管理，對於出納登記，均甚明晰。

清潔方面：本院對於各處清潔，向極注意，故於衛生方面，尚無不合之處。院中工友人等，對洒掃畚除，頗為勤奮。復經各課室主管人員之督飭，故無不清潔不整齊之患。

施種牛痘及檢驗體格：查二十三年本院種痘人數計共有七百餘人，今春發現天花最早，為預防傳染起見，提早三月施種，以避免危險。又青島站工、機、警各段及消費合作社遇有提升考試之員工，均歸本院檢驗體格。檢驗經過往往發生色盲及不合格之困難。推其原因，皆以初用時敷衍因循所致。改良辦法，非於初用時認真檢驗不可。希望轉達各處注意。

添購愛克司光照片並開闢太平門及建設太平房等事項：現本院添設太陽燈一具，對於診療上固多便利，對於員工益處極大。本院愛克司光線裝置雖經診理完竣，祇因照片尚未購到，現在不能使用。為謀員工幸福計，應速催材料處趕將照片購到，以利

醫務。上次開會，本席曾要求在本院開闢太平門及建設太平房一節，迄今尙未辦到。此項急務，似應從早辦理，方合醫院之形式。

事務方面：本路各院所學習護士既奉部令改爲護理生，聞公益課已開具名單，呈報備案，希望早日發表，以免向隅。又各院所司事，應遵照 部章改爲事務員，以示優遇。

(四)坊子醫院周院長報告

查本院去年一年診務，較以前繁忙，總計初診人數爲七千二百四十三人。復診人數爲一萬四千零二十四人。檢查體格者，大半爲機務段工人及小學校學生，總數爲三百一十四人。種牛痘者爲三百零三人。住院人數爲九十六人，內多行車外傷。此輩大半乃乘坐私車，在車未到站時，先行躍下，或於列車開行時攀登車輛，以致軋去手足。況且大半均在夜間，當時並未發覺，以致流血殆盡，或者係繃紮不得法，仍行出血，故迨送至醫院，已奄奄殆斃，及施手術，皆因流血過多及經過時期過久，微菌滋生，故無論手術如何敏捷，消毒如何周密，均不能免除手術後之化膿，蓋出血過多，傷口即缺乏營養，再加微菌滋長，更少抵抗力，因此住院日期，即大加延長。一年來共計九十六人，住院一千二百二十五日。藥品衛生材料以及種種雜項開支之鉅大，其最大原因即在於此。住院之死亡數，全年祇一人。本路員司患肺結核病請病假者，爲七

百六十一人，共請假四千二百七十八日，每人統計約五日又半。關於員工家屬之請求出診，雖又明文規定各項手續，多不肯依照辦理。尤其關於收費方面，故出診人數雖多，均未能列入簿冊，完全因收費異常困難之故。又產科去年增加甚多，且多難產者。惟外站產科出診，每次均須二人，且不能隨到隨生，往往延長至數十小時之久。又加車次不便，且接生以後，又須探視產婦，約五六次至七八次不等，甚感特殊之困難。故外站員工之接生，似應另行規定，或者令其住院，似比較容易應付也。

衛生方面：本站在去年因 陸 委員視察沿綫，均以爲沿綫清潔有改良之必要。於是在本路各大站籌備成立員工公共宿舍清潔委員會，本站亦在去年下半年成立，由本站員工推選五人爲該會委員。現有清潔夫三人。成立迄今，雖無顯著成績，然比較以前，在清潔方面，稍有進步矣。惟本站佔地頗大，員工頗多，以大量之垃圾排洩，而僅三人清潔之，其困難情形，不言自喻。故清潔夫之增設名額，實有必要。且地方與路界，並無阻隔，以致鎮內之垃圾，亦均堆置於本路區域之內，溝渠爲之不通，空氣爲之污濁，既非衛生之道，亦且有損觀瞻，亟應加之以清除，防之以限制，則本站員工受賜多矣。

員工宿舍之清潔，似應由居住者加以愛護，使之遵行居住章則，倘有故違，似應予以處分，則始能談到清潔。清潔而後，始能講到衛生。否則我行我素，任意將垃圾

堆置拋棄，則終年修理，不見其完善，百十人之日夜掃除，亦不能見其清潔。如本路之獨身宿舍，其污穢齷齪之程度，為全站之冠。考其原因，皆以各處所屬員工均雜居在內，無從指導之故。似應將所有宿舍，分為若干部份，如某部份屬車務處員工，則將現在所有該處員工佔居之房間數目給予之。該部分之清潔，完全由車務人員負責。倘能如此施行，則各部分互相比較，自易收統制清潔之效。非特能將本站觀瞻大加整頓，且亦大有益於公共衛生也。

關於衛生稽查一事，自去年改為院長兼任以來，本院離站較遠，且各次客車到達本站，或在診療期間，或在深夜侵晨，前往稽查，甚感不便。即或執行稽查職務，因未着制服，故旅客行車人員，均不加理會，毫不注意。惟有默然而來，默然而去，不過荒廢有用之時間，來回白跑耳。故在執行職務時，非特精神上感受苦痛，且無濟於列車之清潔衛生，似應規定衛生稽查之專門負責人或發給衛生稽查制服，以利職務上之執行。

本院內有坟墓十三座，數年以來，屢經設法遷出，迄未實行。本院員工朝夕與坟墓為鄰，久成習慣，尚不感覺十分痛苦。最難堪者，為來院就診及住院病人，其精神上甚感痛苦。現本站有員工公墓之設計，擬請設法將上項坟墓遷入該處，特闢地點，則坟主方面自無所藉口矣。

(五)高密醫院陳院長報告

本院僅院長一人，醫師一人，應付極感不易。院長一身而兼數職，甚為忙碌。幸全院同人尙能和衷共濟，各盡職守，工作頗形緊張，遇事未有遺誤。本席自兼任衛生稽查以來，對於衛生清潔方面，自知努力進行，所有困難情形，與周院長報告，大致相同。每逢車次到站，或值辦公，或在晝夜，多不能前往視察。

本院所有鐵床被褥，多已破敝不堪，前呈請購買鐵床三張及被褥等件，業經呈局核示。本院上年添購之醫療器械三次始交齊全，中經退換，手續麻煩，稽延數月，頗誤應用。此後醫院添購器械等項，總希望材料處能趕速辦理，以應急需。

本院西北面有隙地一方，穢惡不堪，觸目生厭，極不雅觀。每屆夏日，則臭氣撲鼻。為治標辦法，擬築牆遮攔，業經呈請，尙未動工。本院一切設施，年來無甚變更，近擬將倉庫與藥庫互換，以期實用。

高密站範圍較小，易於管理指導，在衛生清潔方面，平素尙稱良好。自清潔委員會成立以來，成績頗有可觀。惟普通廁所，不克時常打掃，欲求清潔，頗感不易。高密最怕水患，每遇大水汎濶，穢物橫流，既不清潔，尤碍衛生。

本院診病人數，自上年一月份起，至十二月份止計初診為四千九百四十九人，復診一萬零四百二十七人。住院二十四人。出診五十八次。體格檢查五百三十二人。種

痘三百五十二人。全年收費一百零二元五角。

本院因醫師太少，每遇出診，甚感應付困難。本路對於出診，如能酌收費用，想出診次數，定可減少。此層請課酌量辦理。

五、本路診療所工作報告

(一) 濟南診療所孫主任報告

本所工作方面：門診人數較上年無甚出入。冬季每日約五六十人，春夏秋三季平均每日約七八十人至九十餘人。病人掛號候診，尚守秩序。治療服藥皆能遵信醫師護士之指導，較前大有進步。出診每月約一二十次。非路員來所診病者，因月台及鐵軌阻隔，交通不便，故不甚多。每月約收費四五元至七八元。查濟南係省會商埠，公私醫院林立，鐵路醫院似不宜再診非路員。蓋每人初診只收掛號費二角，復診只收一角，藥費在內，若人數加多，路局方面，將得不償失也。

意外死傷，年來尚不甚多，惟今年一二月間被車撞傷者，接連有三四人，皆送特約齊大醫院住院治療，因傷重甫送到院即行死亡者二人，皆係行人由鐵路橋上跌下者。

白喉及猩紅熱傳染病間有一二人，尚不甚多，經治療後皆痊愈。本所自三月一日已開始種痘，因氣候尚冷，現每日來所種痘者約十餘人，小孩居多數。濟南小學校學生因上年未曾種痘，今年擬全體分班來所佈種。

本所自去年三月間韓主任立民辭職後，即由本席代理主任職務。嗣奉令派補焦湘宗爲本所主任，於六月間到差。又由坊子醫院調護士李國鈞來所服務。焦主任自到所後，因病時常請假，旋於十一月間辭職。十二月間本席奉令升充主任，並添補醫師奚德茂一人，於十二月間到差。今年一月間奉令奚醫師與四方醫院醫師劉小庸對調，護士李國鈞與坊子醫院護士張文翰對調。茲劉小庸張文翰已先後來所到差服務。

本所現在工作之分配，醫師劉小庸擔任內科。醫師于濟東擔任耳鼻喉科，眼科。本席擔任外科。護士三人分任三科工作，均能勤奮盡職。

藥房方面，自藥品採購委員會成立以來，購藥發藥，皆有次序。藥庫內擬添設藥架二個，以便儲藥。業已呈請，諒可批准。藥房內一切均由司藥富質臣負責辦理。夫役曾昭明輔助，工作認真，成績優良。

事務方面，一切照舊，簿冊整理，款項出納，及一切庶務文件，皆有條不紊。工友五人皆聽司事指揮，工作分配適宜，皆能各盡所長。

年來本所主任屢易，醫師護士時調，而工作方面，尙未受若何影響，一切進行，且蒸蒸日上，此皆全體同仁和衷共濟，本服務精神，盡個人職責，効忠公家，有以致之。至本所一切應行改良及添設之處尙多，如添備病房，籌設醫院，建築宿舍，設置抽水馬桶等，容俟努力圖之。

六、主席補充報告

(一)關於四方醫院擬添派醫師事項

查張店醫院前依第一次衛生醫務會議議決案，擬請添派技手一名，以便設立病理細菌試驗室，從事試驗。經呈奉批示，限於經費，暫緩辦理等因。故四方醫院擬添派醫師，亦因限於經費，恐難辦到。

(二)關於青島醫院擬建築病房，開闢太平門，添設太平房及改良廁所各節

查青島醫院距路局較遠，員工前往診病頗為不便。且因病室窄狹，常感無法收容。前擬俟車站左近路產悅來公司收回後，將青院移設該處，以事擴充。經姜院長前往視察，謂為不合醫院之用，故而中止。現在惟有在青院院址，添建病室，稍加擴充。查青院建築病室費，曾由工務處在本年度零小新工項下保留預算四千元，一俟青院將繪具病室圖樣函送來課，即呈請轉令工務處建築。青院病室如能建築成功，則開闢太平門，添設太平房及改良廁所諸問題，均可隨從解決矣。

(三)關於青島醫院擬添設牙科醫師事項

查本路各院所均無專門牙科醫師，員工如患牙科病症，即無法醫治。故牙科醫師似有添派之必要。將來擬請添派牙科醫師一人，派在青院或坊張等院，以惠員工。

(四)關於張院長報告中限於經費，不能添置用具問題

前於編造二十四年度預算時，奉 部令總務費一概不准增加，而關於教育醫務預算，復令減少。經本課陳述困難，力爭結果，仍照上年預算編造。張店在本路規模較大，對於醫療器械等項，固應儘量添置，以期完善。惟因經費限制，苦未辦到，此後惟有希望部方對預算稍爲寬緩，預算如能增加，諸事均可進行。

(五)關於偷乘私車致被軋傷及小偷偷煤各節

此等事項請由各院所據實函報，以便轉呈 管理局令飭各處署嚴加取締。

(六)關於各院長主任兼任衛生稽查事項

前奉 局令，衛生稽查職務，着由本課醫務股主任及各院長診所主任兼任時，本課曾呈請加給津貼，並製發制服，未邀允准。此次開會有關於請發制服提案，擬再依據議決案，呈請發給，以便服用。

(七)關於坊子醫院中坟墓問題

擬俟員工公墓確定後，再呈請將坊院坟墓遷移。

(八)關於坊子站清潔問題

關於坊子站清潔，本席亦早注意及之，此後應設法整頓，以期清潔而利衛生。

(九)關於濟診所擬停止診療非路員事項

查濟診所在鐵路北面非路員赴所診病，出入往返，極感不便。每月收入掛號費有

限。停止診治，較爲相宜。如停診後在應付上不感困難，似可呈 局核示。關於此層，此後再研究辦理。

(十)關於濟診所房屋問題

查濟診所因出入不便，對員工前往診病，頗感困難。如能將診所房屋與本路濟南區黨部房屋交換，最爲相宜，曾經徵求石委員培序意見，未能辦到。查濟南平浦賓館近經整頓擴充，營業頗見發達，膠濟飯店營業，甚受影響，以形勢觀察，膠濟飯店東號，恐難長久開設，俟將來該號收束後，擬請將濟所移設該處。此種希望，將來或可達到目的。

七、局派參加會議潘專員一山訓話

此次奉派出席衛生醫務會議，因本席對衛生醫務素無研究，故毫無貢獻。茲將奉委員長交下條諭，提出報告

(一)醫師看護應親切

本路係交通機關，一切對內對外，均應營業化，醫師亦應營業化。對病人不可因其地位高低而改變態度，概應謙恭和霽，不可傲慢疏忽。

(二)對於員工無病者不可敷衍

本路醫師對於員工託病請假，因情面攸關，往往曲予通融，以致影響公務。此後

醫師對邀求請假休養員工，應特加注意，認真診察，不可敷衍，以杜流弊。

(三) 對於藥品每月應有消耗報告

各院所對於藥材用品等消耗，每月至少應有詳細報告一次，以備審查。希望各院長主任對此層加以注意，轉飭主管人員認真辦理。

(四) 對清潔應加注意

員工之健康與清潔有密切關係，各院長主任對衛生素有研究，現又兼充衛生稽查，居於指導地位，希望此後對於清潔方面多加注意。

討論事項

一、關於醫務提案(包括添置診務藥品醫械等)

(一) 擬請遇有意外行車事變發生組織臨時救護隊案

提議人

張運文

連署人

周嵩祿

陳 畧

理由：本路遇有意外行車事變，對於救護方面，誠非一醫院所能應付。如平時漫無組織，

難免臨時倉遑，應付難周。如遇有這種不幸事件發生，為救護傷人起見，凡所在地院

所醫務人員不敷分配，應電就近各院所組織臨時救護隊，以免臨時措手不及，延長時

間，致誤生命。究應如何組織之處，特擬具辦法，提請公決。

辦法：本路遇有行車事變發生，各附近院所於接電後，即在可能範圍內，派出醫師一人，護士二人，夫役二三人，並攜帶担架及藥品衛生材料，赴出事地點，遇負重傷者，即送附近醫院住院治療。較輕者送往較遠之醫院，以免當時附近醫院有不能容納之困難。

議決：與第二案併案辦理。

(二) 擬請遇有行車事變發生組織臨時救護隊案

提議人 于聖培

連署人 馬天墀

姜本恕

理由：本路行車遇有事變發生，即不免有行車員工及旅客受傷情事。如能及時施以合法之救護，自可減少受傷者之痛苦，或免除性命之危險。否則救護時間稍有延誤，或施救不甚得法，即難免有性命之虞。茲擬請遇有行車事變發生時，即由各院所組織臨時救護隊，以資救護，請 公決。

辦法：(一) 遇有行車事變發生，各附近院所接到車務方面電話或電報通知時，應即不分診域，立時組織救護隊，前往救護。其事較小者，可由一院或二院之人員組織之。如事

變較大者，可由三院以上之人員組織之。均由自發生事變地點最近之院所負召集組織之責。

(二)救護隊以醫師護士担架夫等組織之。其組織人數，由負責召集者按照事變之大小，臨時酌定，電知其他院所查照，立時分派前往，不得稍有延誤。

(三)救護隊須將應用藥品及一切器具配置齊備，攜帶前往。如受傷者須住院治療，即以最安全之方法送至醫院療養，以免危險。

(四)呈局請以貨車兩輛改爲救護車，車上設備担架，分別常駐本路中段，以備臨時開往出事地點救護。

(五)各院所各添置較大救護箱一只，(做照部發救急藥箱式樣放大之)及担架若干，以便救護時應用。

議決：修正通過。

(三)擬請由 局呈請 鐵道部設立鐵路總醫院案

提議人 張運文

連署人 周嵩祿

馮祖昭

理由：查各路設立醫院診所，每因經費所限，組織設備，不能力求完善，遇有疑難病症，

往往無法診治。如臨時轉送其他非鐵路醫院治療則費用甚鉅。現在本路醫務經費，既不能增加，而特約醫院經費，每每超過預算，故應付極感困難。若由鐵道部於相當地點（如徐州，南京等處）設立一規模宏大設備完善鐵路總醫院凡遇有重大疑難病症或病理解剖及化驗事項，為本路各院所不能辦理者，轉送總醫院研究診治，則便利多矣。似有呈請設立之必要，可否之處提請 公決。

辦法：如案由。

議決：修正通過呈 局轉呈 鐵道部核辦。

（四）建議呈請 鐵道部召開第二次全國鐵路衛生醫務會議案，

提議人 于聖培

連署人 張運文

馮祖昭

理由：查二十年三月 鐵道部召集全國鐵路醫務會議，通過各項議案，多已次第舉行，各路衛生醫務，賴以改善者殊多。現已四年之久，各路衛生醫務之進行，自必日新月異。擬請由 局轉請 鐵道部召開第二次全國鐵路衛生醫務會議，以便研究討論，而收集思廣益之效。是否可行，提請 公決。

辦法：如案由。

議決：通過。呈 局轉呈 鐵道部核辦。

(五)擬請改劃張濟間出診區域案。

提議人

張運文

連署人

白志善

李玉堂

理由：查張店醫院出診區域佔二十站之多，惟周村以西各站因車次關係，每遇下午出診，多不能當日返院。即在上午，亦須耗費一日時間，對於院務殊多防礙。現因濟南診療所醫師人數與張店醫院相等，而所轄診區僅六站，為便利診務及病家起見，擬請將診區酌量改劃，以資調劑。可否提請公決。

辦法：擬將周村以西五站（大臨池王村普集明水棗園莊），劃歸濟南診療所出診。住院仍屬張店醫院。門診由病人自便。

議決：通過。

二、關於衛生提案（包括保健防疫設備宣傳統計等）

(六)擬請組織衛生隊案

提議人

馮祖昭

連署人

陳 晟

周嵩祿

理由：查鐵路為交通利器，旅客貨物往來頻繁，若不注意衛生，則甲地病原菌，隨時可以傳之乙地。一旦遇有傳染病發生為禍甚烈，欲防傳染病之發生，必須平日注意撲滅病菌，講求清潔衛生。關於清潔方面，各大站已於上年成立清潔委員會。切實辦理，頗著成效，惟關於病菌之撲滅，尙無澈底辦法。以前遇有應行消毒之時，雖可委託各院所辦理，而本路客貨列車，各處、室、署、段、站、廠、所、辦公室、學校、教室、及公私宿舍、倉庫、廁所等，不在少數，僅由各院所辦理，既漫無組織，亦應付難周。為員工預防疾病保持健康計，似有組織衛生隊之必要。是否可行，僅擬具辦法，提議公決辦法：（一）由各處、署、段、站、廠、校於各大站派員組織衛生隊一隊或數隊，每隊隊員六人。

（二）衛生隊由公益課及各院所分別訓練。（訓練辦法由公益課與各處署會商後訂定之）。其無院所之博山站應赴就近醫院訓練。

（三）訓練科目：衛生消毒法，消毒器使用法，消毒藥之使用，傳染病大意等。

（四）衛生隊所用消毒器，（先將張坊等院舊有者加以修理，分發應用，如有不敷，再行添購）消毒藥品、口罩、作業衣等擬請暫由慈善捐項下撥款購買。將來正式編入衛生費預算內。

議決：本路各院所所在地遇有傳染病發生時，各該院所可僱用零工，由醫師護士率領，實行消毒。所需工資及防疫衣等項用費，由衛生費項下開支。

(七)擬請改良廁所案

提議人 馮祖昭

連署人 孫同書

陳 畧

理由：查各處、署、段、站、廠、所、校、院以及公共宿舍廁所，裝用抽水便桶者固屬不少。尚有一部分雖有沖水裝置，乃係舊式（蹲坑），又有一部分竟無沖水裝置。平時不免臭氣薰蒸，夏季尤烈。因之蒼蠅菌集，遂為發生傳染病之源。每遇有傳染性疾病，如霍亂痢疾傷寒等發生之際，則因蒼蠅等之輾轉紛飛，傳播病毒，危險堪虞。茲為保護員工健康及避免傳染病計，擬請設法改良廁所，特擬具辦法，提請 公決。

辦法：(一)呈請 管理局令行各處署在可能範圍內，將舊式廁所一律改裝抽水便桶，或將向無沖水裝置者。一律添做抽水裝置。或在最近時期內，凡非抽水便桶，一律添置長柄木蓋或鉛鐵蓋，並商同工務處呈請核辦。

(二)呈請由各處署指派工人，隨時負責沖洗廁所並洒衛生藥水。

(三)呈請通令禁止各處署員工不得在便桶外大便或小便。

議決：修正通過。

三、關於事務提案（包括人事法規文書表格等）

（八）請發給各院所院長主任第一二次公務乘車證及衛生稽查制服案

提議人

張運文

連署人

馬天墀

姜本恕

理由：查急病創傷之發現，原無定時，而各院所應救急治療，責無旁貸。各員工每於夜間發生急病或意外創傷，雖經電請附近院所速派醫師出診，因被第一二次快車所限，往往不克立即前往。有此情事，不第患者感受痛苦，甚至影響病人生命，即院所方面亦惟有徒喚奈何，深感不安。現各院長主任兼任衛生稽查，似應援照前例（前衛生稽查均發有一二次車乘車證），請呈 局發給各院長主任第一二次車公務乘車證一張，以利工作。復查各院長主任等自奉令兼任衛生稽查以來，自應常赴本站各辦公室公共宿舍及車上檢查，以盡職守。惟不著制服，出外稽查，不識者往往以白眼相加，語含譏諷，甚至發生誤會。制服為公務員之標誌，在路上服務，尤關重要。茲擬根據衛生稽查規章，並請製發衛生稽查制服，以利公務，是否可行，提請 公決。

辦法：如案由

議決：聲叙理由，呈請 管理局分別發給。

(九)擬請由局呈請 鐵道部規定各路衛生醫務人員待遇辦理案

提議人 于聖培

連署人 孫同書

馮祖昭

理由：查各路衛生醫務人員之薪級待遇，除醫院院長醫師，已有規定外。其診所主任藥師化驗室技術人員、護士長、護士、司藥、護理生等之給薪辦法，均無明文規定。前經本課擬定本路醫務人員名稱資歷待遇等級表，呈奉 管理局指令候通盤籌劃，等因在案。茲擬請由局呈請 鐵道部規定各路衛生醫務人員，一律按照技術人員待遇，以資劃一而便遵守。可否請 公決。

辦法：如案由。

議決：通過。

(十)擬請遵照 部令將各院所司事恢復事務員名稱案

提議人 姜本恕

連署人 趙中天

于明江

理由：查部頒鐵路醫院組織規章，各院所以診務事務之繁簡，規定員工額數，內有設事務員一人之規定。既屬部定辦法，又經上次開會議決，迄今未克實行，致各司事有向隅之感。茲擬查照前案呈 局迅將各院所司事一律改爲事務員，以符部章而資鼓勵。是否可行，提請 公決。

辦法：如案由。

議決：查照前案，聲叙理由，再行呈 局核示。

(十一) 擬請將限制各院所員工請假替班辦法酌加改良案

提議人 姜本恕

連署人 趙中天

于明江

理由：查二十年八月擬具限制請假替班辦法，對於替班一層。規定由各院所員工中選擇替代，遇有萬不得已時，應與就近院所商派，轉報備案。此種辦法似欠完備。查本院醫務人員，遇有請假者，尙可勉強選擇替代。若遇司事請假，其職務即無人可替。公益課如不派員暫代，事務即爲之停頓，發生種種困難。此後各院所遇有員工請假，似應將前定限制辦法，酌加改良，以重公務。請 公決。

辦法：如案由。

議決：各院所醫師藥師等請假時，仍照從前辦法，商請其他院所派員暫代。如遇司事請假，可函請公益課派員代理。

(十二)請提升各院所非正式職務人員案

提議人 馬天墀

連署人 陳 畚

周嵩祿

理由：查本路各院所護理生學習助手等職，多係供職有年，雖無專門畢業資格。而成績優良者亦不乏人。祇以資格限制，永無提升之日，殊非所以彰激勸而示公允，蓋進取之心，人所同具，彼等既感缺望，對於工作，難免敷衍，關係醫務，良非淺鮮。略陳管見，提請 公決。

辦法：呈 局請將各院所非正式職務人員擇尤保舉，發給合格資歷證書，提升正式職務，在本路任何醫院，均發生效力。但此種辦法，僅限於在職人員。

議決：呈局請示。

大車站 至 正

紐約於近數年中，有人計畫極大車站，以備火車電車飛機輪船合用，擬設在紐約中心點之北河，形如一大棹，棹面長二千尺，寬八百尺，以備飛機起落，棹足即矗立河內，最大輪船，亦能駛入棹面以下，其地平面可通電車汽車火車，旅客貨物轉運無需出離車站以外，旅客欲勾留者，則備有大旅館，航空郵件，亦在此與郵局及其他交通機關銜接。

文藝

集汝遷碑字

新生活運動

淨 悟

道德沈淪舊俗漓愚氓無計啓良知潛心如讀湯銘句自見新機勃發時
周旋應對尋常事叔世其如禮讓何孔孟遺規今尙在視聽言動任觀摩

前 題

萬化山民

新生活是舊生活道德二字盡包括生活不分舊與新衣食住行有等倫生活不分新與舊禮義廉恥須
講究君不見廿二行省早割裂金城湯池亦殘缺又不見四維久不張裂冠毀冕國瀕亡吁嗟乎東亞睡
獅胡不覺嶄然自新露頭角

前 題

磊 安

一聲提倡新生活轉眼宣傳遍國中朝野由來風偃草上行下效古今同

榆林張季鸞爲其先德翹軒先生百齡追慶徵詩 淨 悟

循史儒林兩並傳儀型足式德延縣從戎早負班生志折獄寧輪季路賢棠蔭留遺思惠政芳標朗潔嫺
廉泉更欣英哲蔚然起景慕風徽紀百年

前 題

述 齋

曲江世德久流輝述及先賢物望歸在昔岱宗留政績於今華岳見遺徽訟庭花落推袁久藝苑香飄謁李稀似此風懷能勵俗高山仰止失瞻衣

前題

萬化山民

河陽春色憶寧陽佳話傳來姓氏香政邁安仁種花縣德追單父禮琴堂優游不減陶彭澤清儉還同顧建康千載悠悠賢令尹臨風願進九霞觴

前題

介盒

自分儒身不怨窮九邊清望屬吾翁起家文字師殘帙折獄平生見大公廉史子孫無長物細民昕夕說豐功即今天上期頤節歌訟人間處處同

秋日雜感

拈放翁一年容易又秋風句作轉體

淨悟

一年容易又秋風惆悵殘山賸水中烽火幾經傳塞北版圖無計復遼東偷安寧效堂前雀哀咽誰憐澤畔鴻莫嘆歲華遲暮至拋將筆硯且從戎

附平浦及滬平聯運通車行車時刻表

時刻	站名	時刻
第905次 由北平 往浦口	到▲上海北車站	第302次 由上海 往北平
7.45	開	16.05
24.00	南	22.55
23.35	京	23.15
8.00	浦	1.20
21.15	口	1.40
20.45	開	19.15
2.20	蚌	6.23
16.19	埠	0.48
1.55	開	6.38
21.02	徐	10.35
12.11	州	6.00
20.23	府	11.05
18.20	臨	8.23
10.10	城	8.38
18.05	開	13.05
15.30	兗	15.27
7.50	州	11.22
15.00	府	15.47
7.35	開	11.42
12.42	泰	18.00
5.43	安	14.07
12.22	府	18.15
5.33	開	14.27
10.16	濟	20.15
3.33	南	16.35
9.46	府	17.05
20.45	開	20.32
6.15	德	20.32
0.20	州	0.25
5.50	開	20.52
2.30	滄	3.16
21.39	州	0.16
2.15	開	3.29
21.29	開	0.31
22.45	天	6.40
18.40	津	4.25
22.30	開	7.00
18.30	到	4.40
22.20	天	7.10
18.20	津	4.50
21.48	開	7.35
17.59	到	5.20
18.50	開	10.29
15.05	北平前門	8.19
37.10	全	42.24
40.40	程	37.04
	總	
	時	
	間	

膠濟鐵路普通客車票價簡表

站名	青島	膠州	高密	坊子	濰縣	青州	張店	周村	濟南	博山
青島	0.00	0.10	0.20	0.30	0.40	0.50	0.60	0.70	0.80	0.90
膠州	0.10	0.00	0.10	0.20	0.30	0.40	0.50	0.60	0.70	0.80
高密	0.20	0.10	0.00	0.10	0.20	0.30	0.40	0.50	0.60	0.70
坊子	0.30	0.20	0.10	0.00	0.10	0.20	0.30	0.40	0.50	0.60
濰縣	0.40	0.30	0.20	0.10	0.00	0.10	0.20	0.30	0.40	0.50
青州	0.50	0.40	0.30	0.20	0.10	0.00	0.10	0.20	0.30	0.40
張店	0.60	0.50	0.40	0.30	0.20	0.10	0.00	0.10	0.20	0.30
周村	0.70	0.60	0.50	0.40	0.30	0.20	0.10	0.00	0.10	0.20
濟南	0.80	0.70	0.60	0.50	0.40	0.30	0.20	0.10	0.00	0.10
博山	0.90	0.80	0.70	0.60	0.50	0.40	0.30	0.20	0.10	0.00

票價照表加收二成

注意

二次特別快車掛掛二等臥車
十二點係指正午、二十四點係指午夜、零點係自二十四點後起算、

特別快車加價費表

站名	青島	膠州	高密	坊子	濰縣	青州	張店	周村	濟南	博山
青島	0.00	0.10	0.20	0.30	0.40	0.50	0.60	0.70	0.80	0.90
膠州	0.10	0.00	0.10	0.20	0.30	0.40	0.50	0.60	0.70	0.80
高密	0.20	0.10	0.00	0.10	0.20	0.30	0.40	0.50	0.60	0.70
坊子	0.30	0.20	0.10	0.00	0.10	0.20	0.30	0.40	0.50	0.60
濰縣	0.40	0.30	0.20	0.10	0.00	0.10	0.20	0.30	0.40	0.50
青州	0.50	0.40	0.30	0.20	0.10	0.00	0.10	0.20	0.30	0.40
張店	0.60	0.50	0.40	0.30	0.20	0.10	0.00	0.10	0.20	0.30
周村	0.70	0.60	0.50	0.40	0.30	0.20	0.10	0.00	0.10	0.20
濟南	0.80	0.70	0.60	0.50	0.40	0.30	0.20	0.10	0.00	0.10
博山	0.90	0.80	0.70	0.60	0.50	0.40	0.30	0.20	0.10	0.00

線支

站名	青島	膠州	高密	坊子	濰縣	青州	張店	周村	濟南	博山
青島	0.00	0.10	0.20	0.30	0.40	0.50	0.60	0.70	0.80	0.90
膠州	0.10	0.00	0.10	0.20	0.30	0.40	0.50	0.60	0.70	0.80
高密	0.20	0.10	0.00	0.10	0.20	0.30	0.40	0.50	0.60	0.70
坊子	0.30	0.20	0.10	0.00	0.10	0.20	0.30	0.40	0.50	0.60
濰縣	0.40	0.30	0.20	0.10	0.00	0.10	0.20	0.30	0.40	0.50
青州	0.50	0.40	0.30	0.20	0.10	0.00	0.10	0.20	0.30	0.40
張店	0.60	0.50	0.40	0.30	0.20	0.10	0.00	0.10	0.20	0.30
周村	0.70	0.60	0.50	0.40	0.30	0.20	0.10	0.00	0.10	0.20
濟南	0.80	0.70	0.60	0.50	0.40	0.30	0.20	0.10	0.00	0.10
博山	0.90	0.80	0.70	0.60	0.50	0.40	0.30	0.20	0.10	0.00

線幹

站名	青島	膠州	高密	坊子	濰縣	青州	張店	周村	濟南	博山
青島	0.00	0.10	0.20	0.30	0.40	0.50	0.60	0.70	0.80	0.90
膠州	0.10	0.00	0.10	0.20	0.30	0.40	0.50	0.60	0.70	0.80
高密	0.20	0.10	0.00	0.10	0.20	0.30	0.40	0.50	0.60	0.70
坊子	0.30	0.20	0.10	0.00	0.10	0.20	0.30	0.40	0.50	0.60
濰縣	0.40	0.30	0.20	0.10	0.00	0.10	0.20	0.30	0.40	0.50
青州	0.50	0.40	0.30	0.20	0.10	0.00	0.10	0.20	0.30	0.40
張店	0.60	0.50	0.40	0.30	0.20	0.10	0.00	0.10	0.20	0.30
周村	0.70	0.60	0.50	0.40	0.30	0.20	0.10	0.00	0.10	0.20
濟南	0.80	0.70	0.60	0.50	0.40	0.30	0.20	0.10	0.00	0.10
博山	0.90	0.80	0.70	0.60	0.50	0.40	0.30	0.20	0.10	0.00

乘車須知

- 一 所有票價及運費等項概收本地通用銀圓銀行鈔票須照本路所規定者為限
- 二 凡孩童未滿四歲者免收票價已滿四歲至十二歲以下者減半核收已滿十二歲者照收全價但免收票價之孩童不得佔用坐位
- 三 凡旅客欲用臥鋪時須另購床鋪票不論路程遠近頭等每張上鋪三元五角下鋪四元五角二等上鋪二元五角下鋪三元如孩童係減收半價者床鋪票亦須全價如兩孩童合用一床鋪者准其合購床鋪票一張
- 四 青島濟南間之各次客車均掛有飯車備有中西食品及茶水點心以備旅客購用
- 五 凡持用免票及軍用乘車執照者不得乘坐一二兩次特別快車
- 六 所有旅客之行李如不超過左列重量免收運費

頭等旅客	八十公斤
二等旅客	六十公斤
三等旅客	四十公斤

孩童購買半價票者其行李重量當按其等次照上列各數減半免費
- 七 行李超過上列重量者以二十公斤為單位計算運費不及二十公斤者亦作二十公斤核收運費
- 八 凡交由鐵路管理之尋常掛號行李如有遺失或損壞鐵路所負賠償責任無論何等旅客衣箱或皮包或皮箱其最大限額以一百元為限鋪蓋每捆最多以三十元為限網籃全件遺失每件最多以十元為限但網籃中所裝之物件如有遺失鐵路不負責任
- 九 行李自交給物主後如有短少情事鐵路概不負責
- 十 提包文書箱氈毯枕頭鋪蓋及其他一切細小隨身行李能置於車座上之擱物架或坐位下不致妨礙他客者旅客可隨身攜帶入車自行照管並負意外之責除以上各物外均不得攜帶入車
- 十一 月台票每張銀五分各站均有出售
- 十二 旅客如無票乘車或越級越站查出補票時按照尋常票價加收半數作為罰金
- 十三 脚夫代旅客搬運行李由車站柵門送至車上或由站外送行李房過磅處或由車上搬至柵門每件准脚夫收小銅元十枚
- 十四 旅客毀壞車上裝置物件者須照修配價目賠償
- 十五 旅客不得在客座任意躺臥及堆放行李侵佔他人座位
- 十六 旅客在車內不得隨意吐痰以免傳染疾病並於列車停在站台時不得在車上廁所便溺
- 十七 旅客不得拋棄烟頭或自來火餘燼於車內或車窓縫內
- 十八 往博山支路者在張店站換車(往雲山在博山支路淄川站換車)往鐵山者在金嶺鎮站換車
- 十九 往上海大連及日本者在青島車站或大港車站下車在大港碼頭上船(招商局普安輪船每星期二由青島專開上海其餘開駛門司神戶之輪船每三天或五天一次開駛大連及上海者每三天或四天一次)
- 二十 國內旅客聯運各站—青島·膠州·高密·坊子·濰縣·青州·周村·博山
- 廿一 中日旅客聯運各站—青島·高密·坊子·濰縣·青州·張店·周村·雲山·博山·濟南
- 廿二 青島濟南兩站設有問詢處旅客如有詢問之事均可隨時解答(青島電話四六四九號濟南電話一三三三號)