

民國十九年十一月出版

中華郵局特准掛號認爲新聞紙類

# 華北公理會月刊

雲生題

第四卷第八期天津特號

華北公理會月刊天津特號

目錄

插畫

言論

傳道人的農工能力與教會自立

霍倍修

五運

什麼叫五運

曹夢翰

天津衆議會五運計劃

魏文舉

証道

讀經之益

吳斌卿

解經

新皮袋與舊布

吳斌卿

會務

各部委員名錄

天津中華基督教公理會退休會記錄

陳子正

南區集中佈道團出發前的幾句話

曹夢翰

天津衆議會女佈道事業集中的原因

程愛德

武清縣倉上之特象

盧守芹

武清縣城內本會附設閱報社及第一貧民織布工廠簡略說明

盧守芹

西沽裕民工廠之概況

常德立

南孟公理會民國十九年的概況

丁壽椿

常德立  
饒斌森

教務

天津私立仰山中學校概況

天津學生事業由一九二九年十月至一九三〇年十月

饒斌森

究真學校童子軍

好消息

靜海縣達成學校史略

霸縣南孟婦女工讀學校的概況

1930年春季鄉間學校統計表

史略

天津衆議會歷史

測驗

天津北鄉基督教自理會的史略撮要

宗教問題測驗

佈道士靈修問題測驗

我的教會如何

對於天津衆議會的感想

五年運動第一年的回顧

個人消息

通訊

華東基督教化家庭運動研究會領袖通告

魏文舉

霍倍修

程愛德

蘇英俊

石子玉

吳斌卿

魏文舉

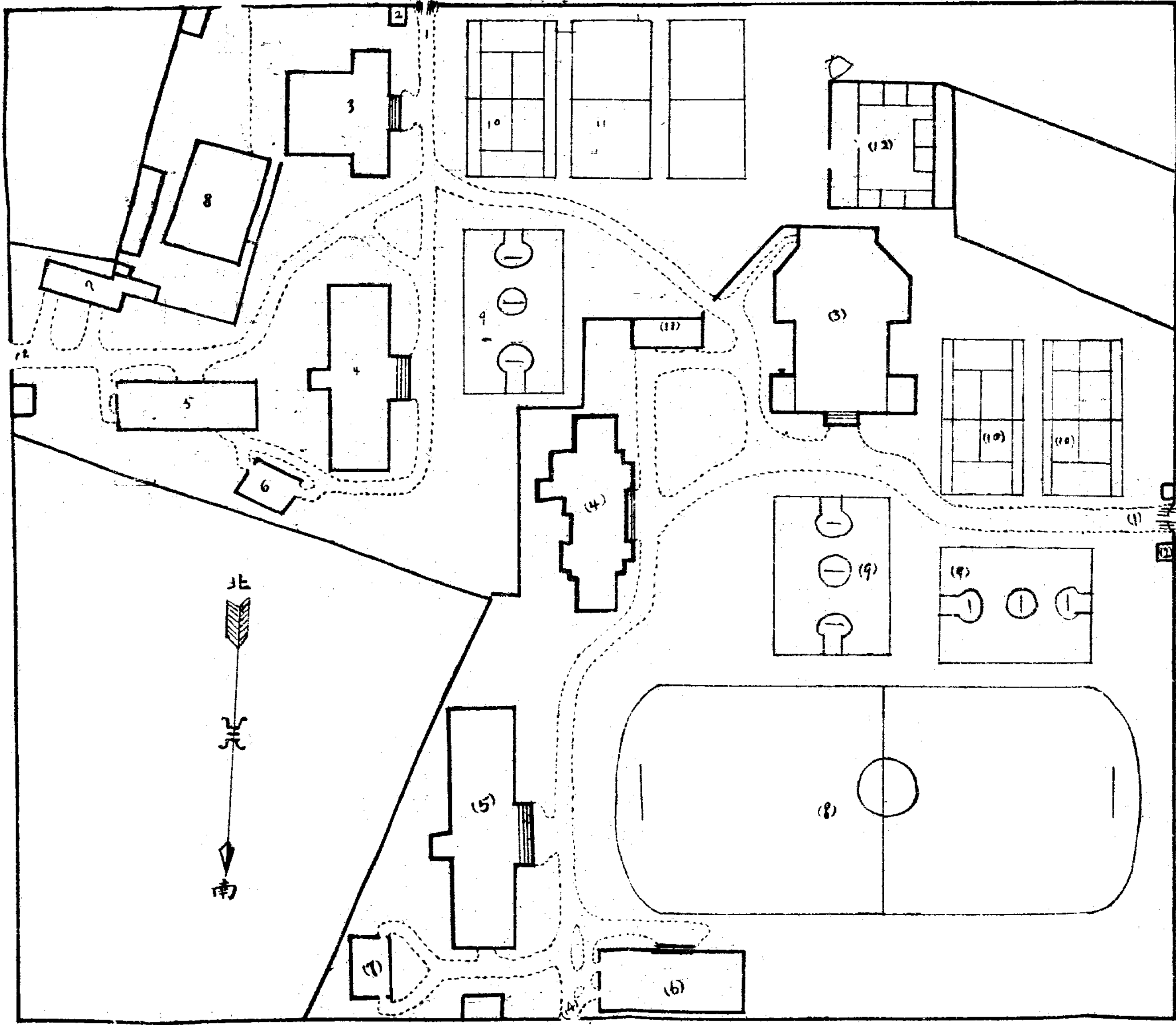
蘇英俊

常德立

常德立

王時信

岡 緯 路



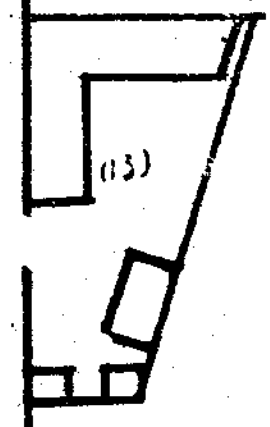
- 21 仰山女校校門
- 20 仰山女校校房
- 19 仰山女校宿舍及辦公樓
- 18 仰山女校浴室及浴室樓
- 17 仰山女校廁所
- 16 仰山女校廁所
- 15 衛生部
- 14 籃球場
- 13 網球場
- 12 仰山女校旁門

- (1) 校門
- (2) 校房
- (3) 校長室
- (4) 辦公室及理化室樓
- (5) 宿舍樓
- (6) 膳廳及浴室樓
- (7) 廁所
- (8) 足球場
- (9) 籃球場
- (10) 網球場

- (11) 販賣部
- (12) 校長住宅
- (13) 教員住宅
- (14) 旁門

寬 緯 路

北  
南





像遺師牧立嘉山



像遺人夫立嘉山

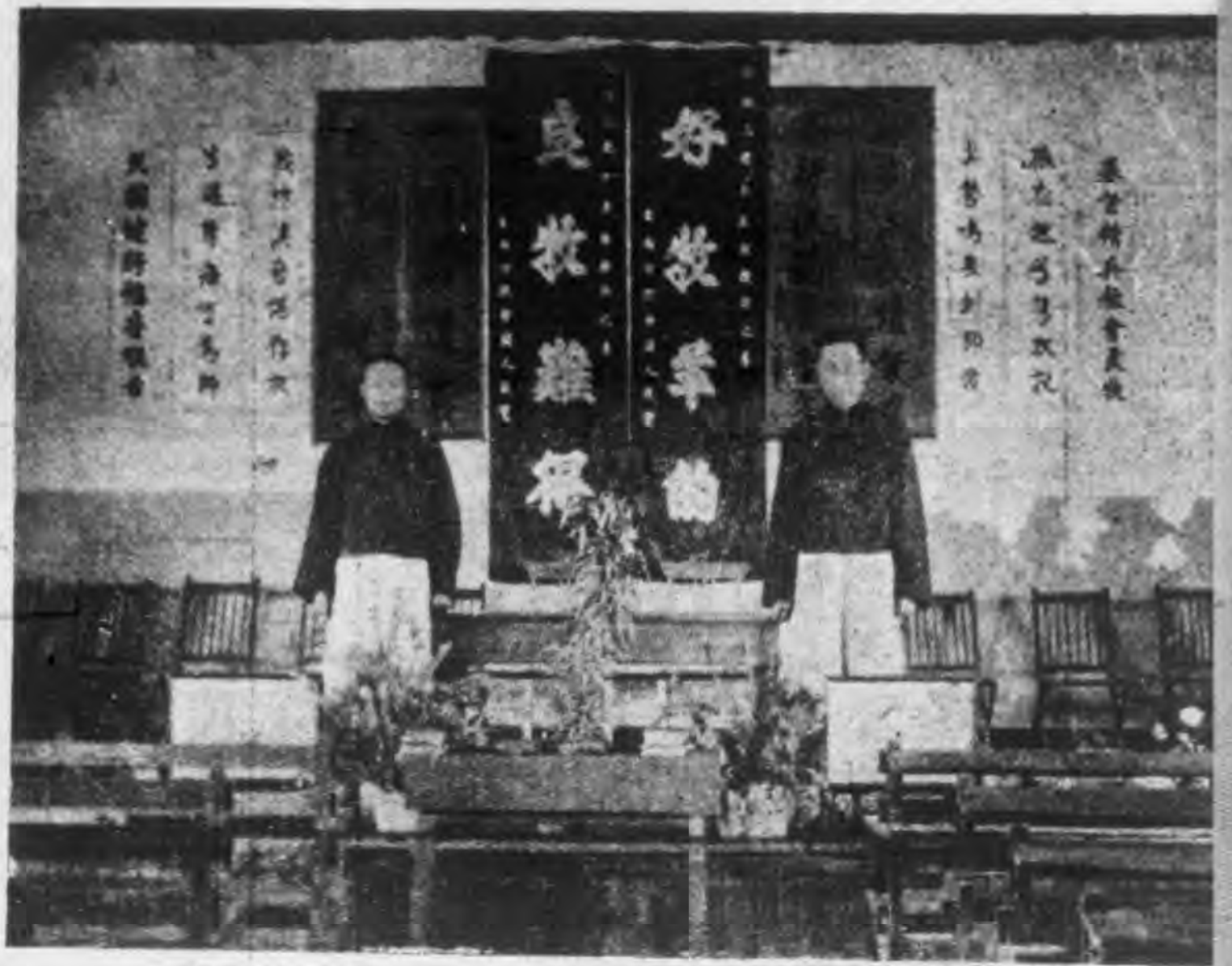


堂拜禮之建新沽西後北河移遷會總





玉子石之年餘十三道佈



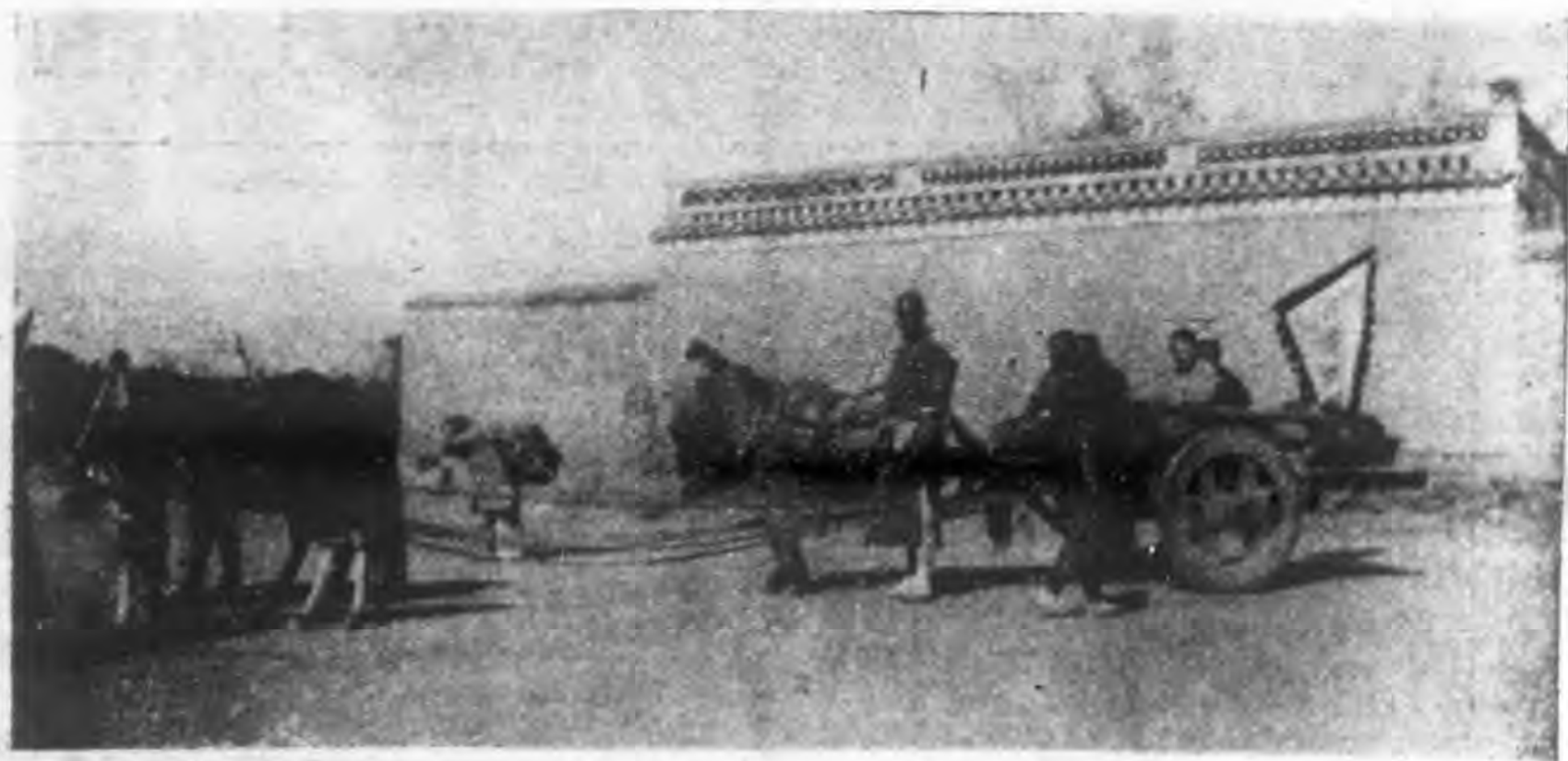
禮典牧立君二玉振魏生茂霍



文安縣教會華人自建之會堂落成典禮攝影



武清縣福音堂附設閱報室



蘇英俊教士下鄉佈道之情形



仰山真  
兩校教職員全體



為陝災募捐之仰山新劇  
團共募大洋二百元之譜

仰山女校自治會全體職員

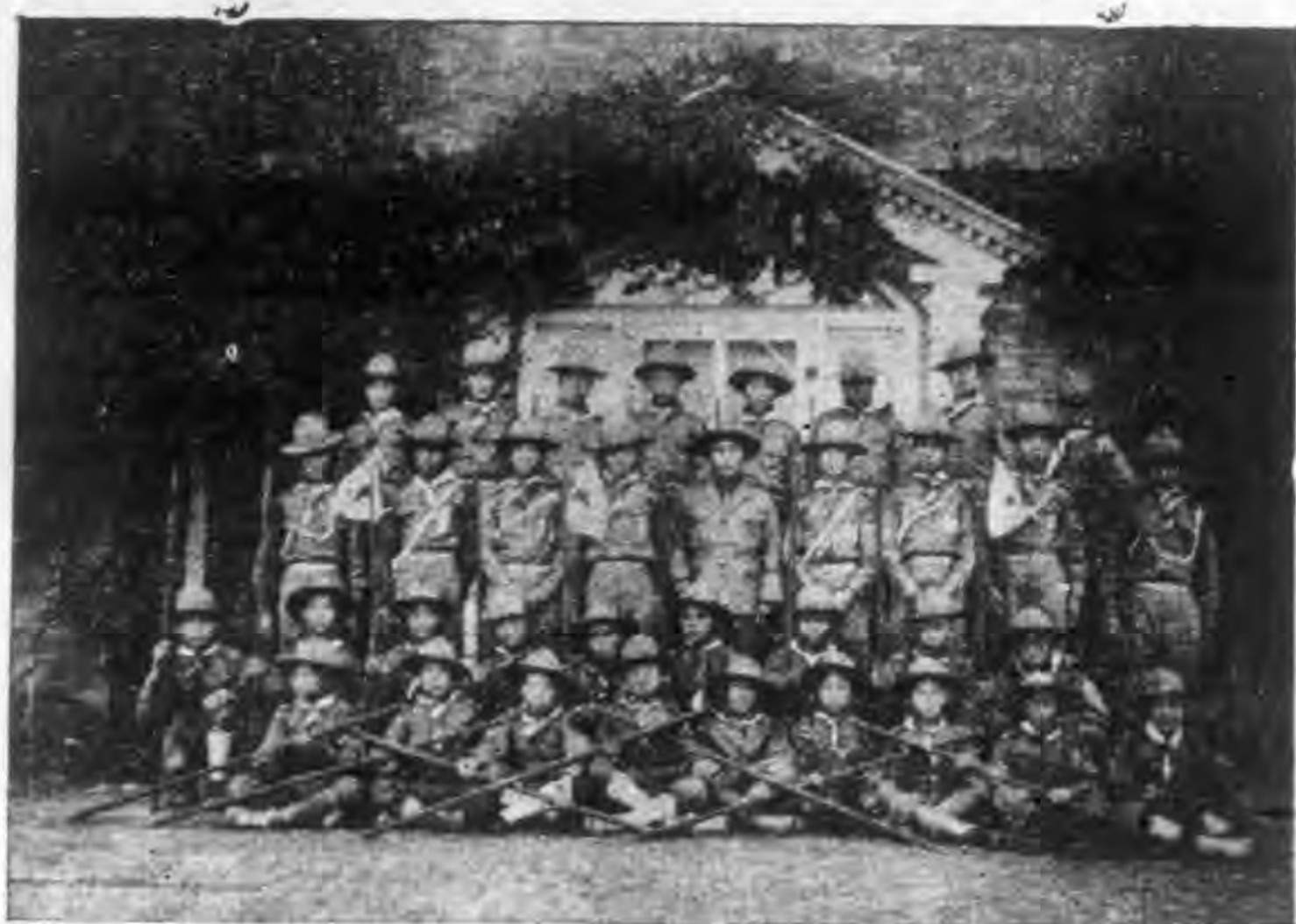




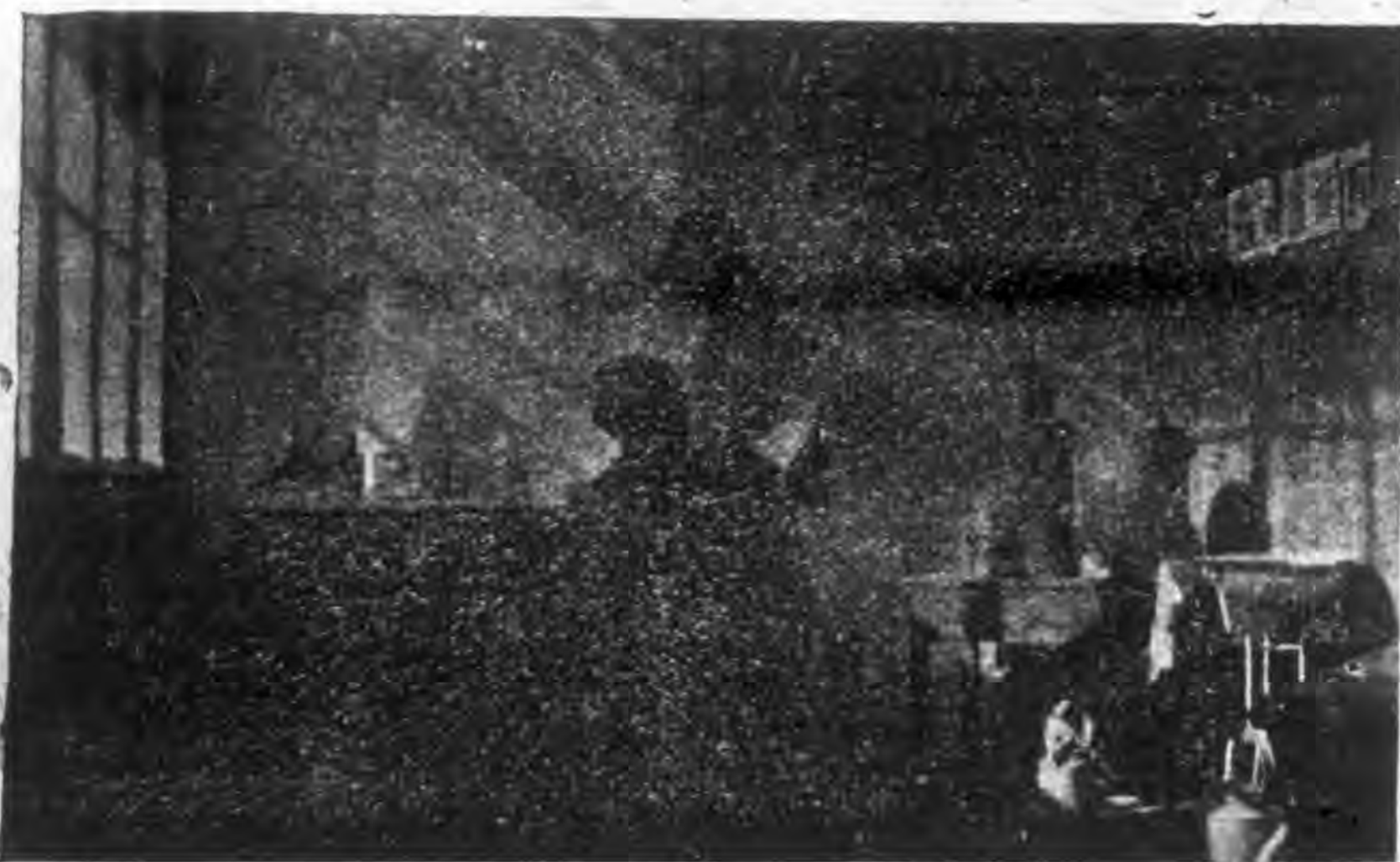
究真操場及校室之一部份



究真學校童子軍全體



天津衆議會衛生服務事業  
蕭文寶護士及其辦公處







工讀學校學生習用縫紉機

南孟婦女工讀學校

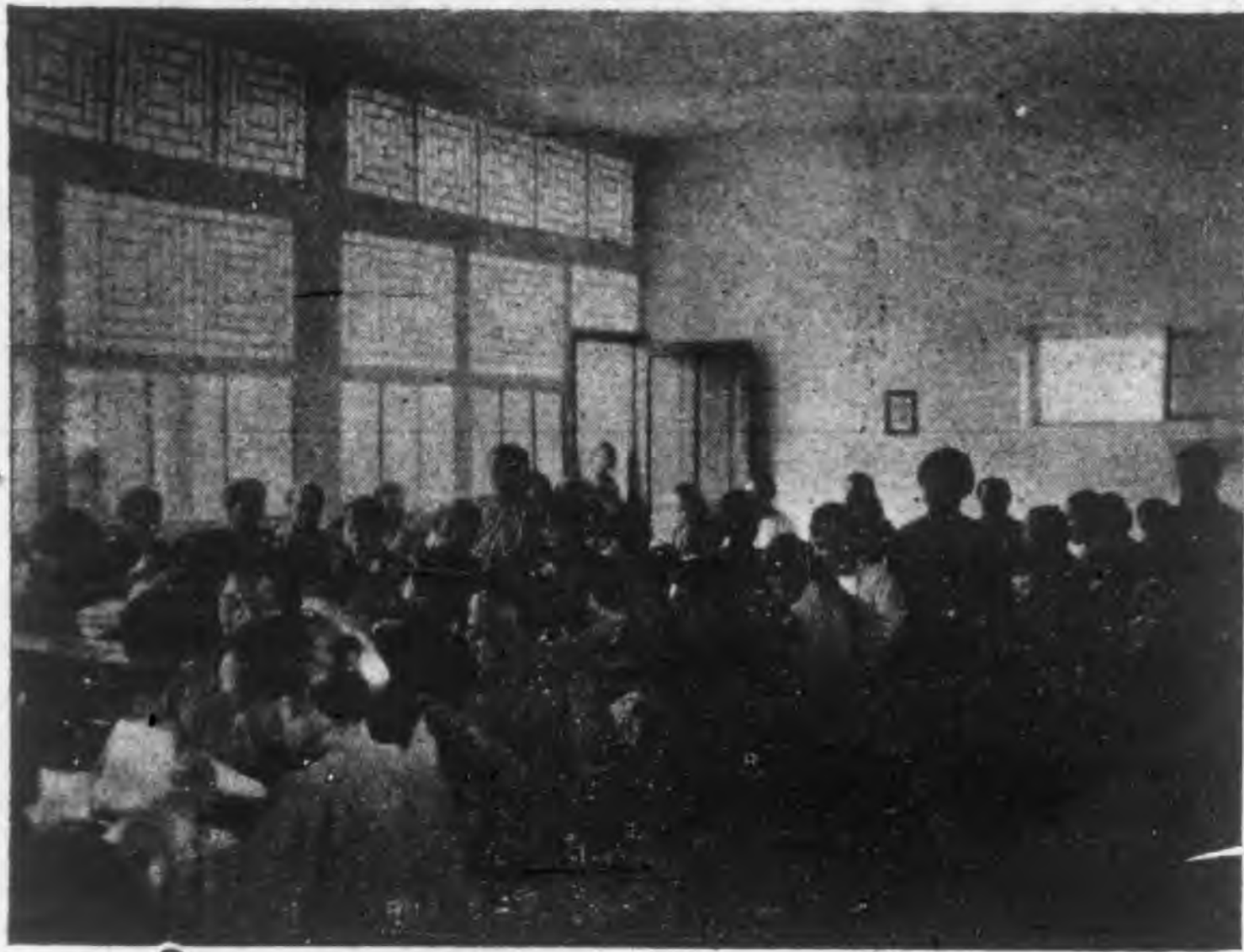


靜海達成學校開辦時之師生全體



一九三〇年秋學期達成學校全體

西沽裕民工廠之工作情形



裕民工廠工友所携帶之嬰兒

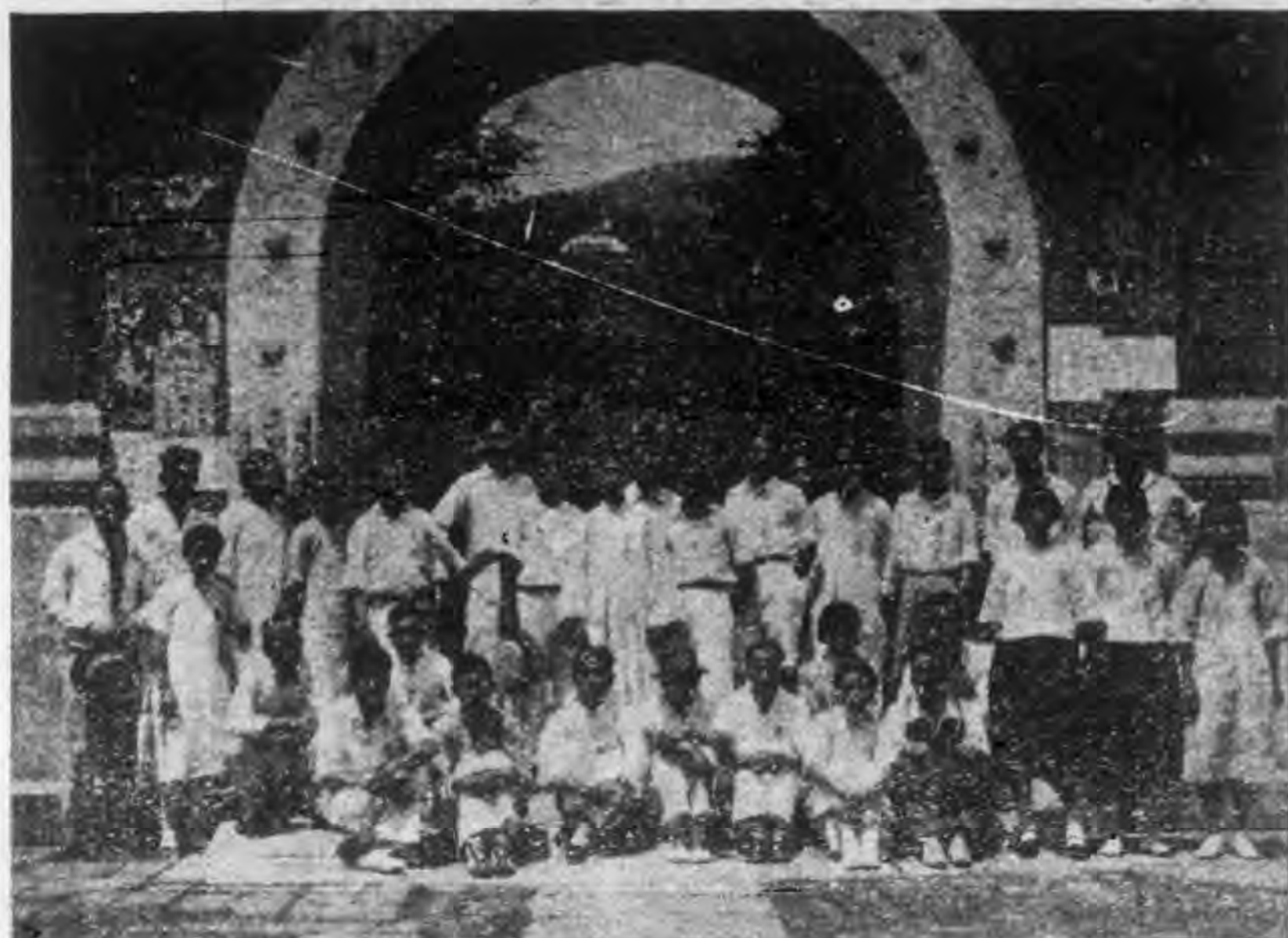


總務部全體





山西臥佛寺夏令會饒斌森君主領之討論班



饒君組織河北之一帶  
學校學生之參觀團



饒君主領之學生查經班





一九三〇年天津衆議年會全體內有廿五位信徒與會

碎語

霍培修

教會

- 一 教會是信徒的活泉寶倉
- 二 教會是社會刺眼的釘子
- 三 教會的好壞就表示教友的優劣
- 四 教會應當做人類的訓練所

宗教

- 一 宗教是人生中的維他命
- 二 宗教的真諦不專恃傳講而顯明
- 三 宗教是有服務性的
- 四 宗教就是測驗人品的寒暑表

平信徒

- 一 言行相顧的平信徒說一句話勝過良牧五萬言的寶訓
- 二 平信徒應當自居是教會的主人翁
- 三 二三忠實平信徒不拘貧富智愚就能使任何教會興旺
- 四 除了支月薪以外平信徒應當與佈道員有同樣的心志

佈道士

- 一 不當以佈道為本領當以佈道為使命
- 二 不明白不相信不能行的道理不要講
- 三 經濟能獨立時就要做義務佈道士
- 四 佈道士一日的言行勝似十次的講道

## 傳道人的農工能力與教會自立

曹夢翰

前五年鄙人曾藉月刊發表過一篇，『田地的自立教會』想關心教會自立的閱者們，都已看過牠，今再本前題略加擴大的論說幾句，就是由傳道人的農工本領，說到教會自立上來，那些不同意的閱者，雖要視為不經，目為迂濶，但以拙見看來，這個辦法還是老牛拉大車再穩當無比的呢！

談到我國教會自立的老題目，這是任何人，所極端讚成的，也是教會在我國所必到的路程，然人們既都讚成何以教會仍不能普遍的自立呢？說者或以為我國教會程度不到，這話固然有理，但不知所言的程度，是何所指？是教友人數不足，是信仰不足，是時期不到，是經濟不足，或是方法不對，若只言程度不到，連自己也不知教會自立，是需要什麼程度，這話未免太籠統了。

按國中支教會最小的論來，大概總不會少於十個教友，十個教友的教會，就不能自立嗎？若說信仰不足，則我不敢抬槓，因我沒有平衡教友信仰的秤，

二

可是不單我沒有，人人都沒有。若說時期不到，不知等到何時。所以以上的推諉話，絕不是教會不能自立的真原因。提到經濟不足，與方法不對，因而教會不能自立，這到有討論的價值。今先說經濟不足：在此經濟支配一切的現代中，教會自然不能幸免其不被支配，又因傳道人也需衣食住的原故，所以不談教會自立便能，一經談起，衆教友立刻就得捐款供給傳道人衣食住的費用，不然傳道人因生活問題，就傳不起道。前幾年常見站在講台上講自立教會的人，很奇怪的問說：外國教會怎麼自立起來的呢？豈不是教友熱心捐款麼？甚致外國小孩子們省出來的糖豆錢，都能送到國外去作教會事業，怎麼我們中國教友就無此熱心呢？我敢保證的說一句，凡這末講話的人，他一定沒顧到中國教友與外國教友不同的經濟狀況。人說話須要公允，不可執一而談。外國同道們的熱心捐款給教會，是值得我們感謝天父的，但中國同道們捐款少，或不捐錢，不足左証他們是對教會自立不熱心，恐怕是熱不起心，是心有餘而力不足。如其不信請看下証。美國家庭



平均每年進款\$1050。中國家庭平均每年進款\$100  
 (見青年協會一九二一年出版的耶穌改造社會的程  
 序第四課) 假如以上的家庭進款按十分之一捐給教  
 會計算，同是三十名教友的支會，美國傳道人月薪二  
 百元，中國傳道人月薪三十元，其結果則等於美國  

$$\left(\frac{1050}{1} \times \frac{1}{10} \times \frac{30}{1}\right) - (200 \times 12) = 750 \text{ 元餘餘}$$

$$\left(\frac{100}{1} \times \frac{1}{10} \times \frac{30}{1}\right) - (30 \times 12) = 60 \text{ 元餘餘}$$

。照此算式看來，若說中國教會須賴教友捐款纔能  
 自立，恐怕其結果只落個談何容易。準此敢下句斷  
 語說：除非中國教友的熱心捐款，比美國教友加倍  
 ，則中國教會絕不會賴中國教友捐款自立起來，此  
 言一出，諸位閱者必要興起問罪之師的說：我國各  
 大城中的自立教會，豈不是賴教友捐款立起來的麼  
 ？謝謝！幸而諸位提醒，不然我幾乎忘了，論到那  
 些已有的自立教會無論她成立時的歷史多麼光榮，  
 或是否迄今仍有外國同道們担任月捐，但她那若停  
 若續的狀況，早已明白的告訴我們說，她因受了資  
 產階級的左右，而無法與那無產階級的人們為友了

。……：開言少叙，書歸正斷，再把教會自立的方法，說上幾句。我們知道凡是方法，都有牠自己的時代性，或區域性，質言之，就是同樣的方法，施諸此時或此地便事成，施諸彼時或彼地，則事敗。說到教會自立的方法，也是如此。若不審察我國鄉村教友的狀況如何，楞行用些成方來，促成我國教會自立，那恰似拿着張三的帽子，也不管尺寸的大小，強要戴在李四的腦袋上，李四箍的喊頭疼，還責備他沒起色，不懂『削足試履』的古訓，請想這種錯誤究竟誰負其咎，所以我們談教會自立者惟一所不容忘懷的，乃是先審察我國大多數農村教友的一切狀況，不然若竟談些個超過他們實際上所能接受的方法，任憑你談的多巧多妙，而他們總不會來表同情的，鄙人是個鄉間的傳道人，對於鄉間教友的生活狀況及心理，自然已領略了一些，每與他們提到教會自立需賴教友捐款，他們不是徐庶進曹營，便是拿着烟袋要走，若與他們談論種地，或如何使教會中先有田地而漸漸的自立起來，他們則興高彩烈，滔滔不斷的盡是條陳，由此可以推知大城市中

的多數教友，既屬工商兩界，而他們所樂談的也必是工商問題，他們認定中的教會自立方法，也必是賴乎工商，諸位閱者看到此處，必要說我是離經叛道，因為沒把福音摻雜在內，請暫息尊怒，容我快快的分條說來：

一 請想我國的佛教是怎麼普遍的自立起來的，並不是賴那些佛門弟子，每月的捐款，乃是賴廟中的香火地，……且我深信若是各廟中的主持人——方丈們，對於所在地的人羣，稍有貢獻，他們的田地，絕不能被充公，因為他們就是公，我們基督教，若引用這田地制的自立方法，本着基督的精神，去服務所在地的社會，未必不是宣傳及實行福音的根本大法。

教會田地的由來：(甲)熱心教友的捐助(乙)全體教友集金的購置(丙)傳道人因耕種得法的添置(丁)總會節省全年經費IIO的購買，(譬如某公會有支會十個，每年由國外領到的佈道款為六千元照IIO的減縮，年間國外少來六百元，可否商請國外總會，將此減縮的六百元，仍

留中國，播數歸於某一支會置膏田十畝，有條件有年限的，受總部指導下，以圖自立起教會來，若然十年後，中國教會即可普遍的自立。大城市中的教友，與現在的教會，若能合資辦一小規模的工廠，以作教會自立的根基更好，不然今後大城市中的傳道人，應受現在教會的資助，有條件的養成一神學工伎兼備的傳道人，俟其期滿畢業，賴其工伎所獲，不受教會薪金的，担任其工作地，就近教會中的牧師，農村傳道士的養成法，與上述城市中傳道人養成法類同，——受現在教會的完全資助，有條件的養成一神學兼農業知識的傳道人，俟其畢業，即赴鄉間某一支會，賴耕種其支會的十畝或更多的田地，養活其一己，或一家，即担任該支會的牧師。

若能依此做去，除教會在中國於短的年限中，能普遍的自立外，對於傳道人及教友還有以下的便利。可免除傳道人的矛盾思想，及行爲。——傳道人

在講台上，便講且勸人不必貪財，免得陷身於萬惡的根源，然下講台後的思想及行爲，却不停步的向萬惡根源中跳。若能打破現在的傳道制度，傳道人即可自由活動其經濟能力，免得其終日自念送窮文，

二 可打破現在長衣或西裝神學士的習慣，而變成一種短衣勞工式的傳道人，那末教友們，或非信徒們，也不至再說我們是四體不勤五穀不分的紳士了。

三 教友們講道時，也不至再像現在那樣坐在禮拜堂中放心的睡覺了。他們若有關於農工知識上不能解決的問題，傳道人也即可作有力的幫忙，

四 傳道人能本着基督的精神，與那些被壓迫，被操縱的人們表同情，且能實際援助之，！倡提或實行勞工增薪等問題，以免由勞資衝突，而造成殺人流血慘劇。……這麼一來，世界上多數的勞工們，必立刻變其對於基督教會以往的敵視態度。而更進一步的，來與我們同作基督

的信徒，以期把這多愁的世界變爲天國，且能充實保羅個人賴工業技能創設自立教會的萬古大法。一舉數得，謀我國教會自立者盍速圖之。

哈哈？諸位閱者很耐性的看我這一套拉雜的話，謝謝！再會。

### 什麼叫五運

魏文舉

自從一九二九年春。全國基督教協進會第七屆年會開會時。霹靂一聲。在中國基督教中產生了一個新的運動。給他起名叫「五年運動」。不足一年的工夫。各地方的教會受了這個運動的感動。都有了相當的計畫，與活動。這是從樂觀的立場上來觀察。但是還有許多基督徒對於五運抱着批評的態度。說了許多無味的諷刺。例如「五運的名辭不通啦……」「五運決不會收效啦！」或說「還不過是坐在公事房中幾個幹事的理想做用啦！」鄙人也曾赴過第七屆年會。五運產生的時候。鄙人也實逢其惠。不防把五運對閱者諸君談談。



運 五 呼 麼 呼

(二)五運的價值：五運是中國基督教時代的產生物。不拘牠能成功與否(一)牠(五運)一定是代表了今日基督教一般人底思想。來日考查中國基督教徒思潮的人。不能將五運擲之不問。(二)五運一定要在中國基督教的歷史上。佔有相當的位置。(三)亞東民族受着新思潮的激動基督教徒不能不有一種思想結晶的運動。所以日本有賀川豐彥先生提倡神國運動。我說中國的五運。乃是由於中國愛國思潮，及反基運動。應運而生的產物。

(二)五運的意義：(一)五運是基督教事工中一種新的計畫。並非是一種新的事工。因為無論甚麼時候。基督教也是進行牠那對內，使徒深切了解基督。對外，宣傳福音領人歸主的事工。不過以前沒有一個清清楚楚的五運計畫而已。所以五運乃是仍以舊事工為中心。而規定了一個輕而易舉的新計畫而已。(二)五運是今日教會對內一個新的號召。藉以喚起或振奮信徒作事的精神。對外，有一種極清楚的使命合日

標。

(三)五運是一引起今日中國不同宗的教會，具有同情，使教會的思想，易趨一致。更進一步。有不同宗的教會，因五運的事工，而携手合作。因為目標同趨一致。這是教會統一先聲。

(四)五運是能使教會活動的：因為近幾年來。教會太處於靜默中。缺少活而動的能力。故此非有對內對外雙管齊下的方策。不足療此麻木不仁的疾痛。所以才有這六樣公共的步驟。識字，家庭，少年，佈道，受託，宗教教育等進行的方法。更有個人六樣靈性加深的方策。

(一)修養省察 (二)研究聖經 (三)參加公禱  
(四)表率家庭 (五)實行服務 (六)個人佈道

若每個信徒都按照這十二樣的步驟進行。何患天國來臨。教會怎能不活潑呢？

(五)人對五運的誤會：許多人以為五運為教會獨樹一幟之新事業。與舊事業無關。知比號大七句

錯誤了。「五運」乃是關於教會全局舊事工的一個新計畫。無論是學校，醫院，或工廠，等。事業不用更改。目標也不用更改。祇要把已往引入歸主的計畫中。使其質與量作五年培植的策畫。那就是五運的意義。至于五年後，應有如何的計畫。那是四年終的問題。並非目下所能預定的。

### 天津衆議會五運計劃

魏文舉

#### 經年會及退修會所議決

- 一 將天津衆議會全局事工造一週轉表分發各教會及學校並各機關以便各代禱團互相代禱
  - 二 先由清查教會各冊入手調查本會確實人數以爲培植的準則
  - 三 採用學道班方法俾使信徒深切認識基督以期有基督化的人生
  - 四 關於推行五運事工而有以下的計劃
- (甲) 對內底計劃
- (一) 目標「加深基督徒的團契生活」

月 刊

#### (二) 方策

- a 先由佈道士入手結成美好的團契精神
  - b 謙卑服務的精神
  - c 代禱團
  - d 提倡小的團契(如戒賭團，如意部，等小團契的結合)
  - e 用測驗的方法調查信徒的信仰及其對於宗教的知識
  - f 查經與奮興
  - g 慰問教友
  - h 教友必讀書
  - i 爲入教教友選擇淺深兩種讀物
  - j 引導教友作個人佈道的工作
- (乙) 對外底計劃
- (一) 目標「以基督博愛的精神服務社會。引人認識基督」
- (二) 方策工服務的工作 a 平教 b 衛生 c 改良農業 d 提倡工業

七

讀 經 之 益

讀經之益

馬太四章 35節 吳斌卿

- e 娛樂 f 通俗
- II 引人認識基督
- a 圖畫 b 音樂 c 文字 d 演說 e 演劇 f 影片 g 鼓詞
- I 讀聖經，能助人有美好的思想。
- 2 讀聖經，能免去忿怒，嫉妒，怨恨，煩惱，暴怒等。
- 3 讀聖經，可增添人的喜樂和安慰。
- 4 讀能經，如常修理的機器。又如鏡子常照己面。如人時常的沐浴，免生各種的疾病。
- 5 讀聖經，如一種最美口的靈食。
- 6 讀聖經，不得有非常的寂寞。
- 7 讀聖經，內有永生之道。欲求得永生之道者，即在聖經之內。所以說：你們應當查考聖經。
- 8 猶太人所最注重者，即是聖經。

格 言

吳斌卿 錄

- 3 吾昔放逸，今知過矣。「陽明格言」
- 4 為學大病，在好名。
- 5 人惟患無志，不患無功。
- 6 破山中賊易，破心中賊難。
- 7 人須有為己之心，方能克己，能克己，方能成己。
- 8 謙者衆善之基，傲者衆善之魁。
- 9 心之良知，是謂聖。
- 10 德莫淑於尊賢，學莫適於親師。
- 11 用人之仁，去其貧。用人之智，去其詐。用人之勇，去其怒。
- 12 人苦，不自知耳。
- 13 大兵，必有荒年。民窮，必有盜賊。
- 14 施教之道，在勝己私。勿事於言以身先之。
- 15 視官事，如己事。（或云如家事）惜民財，如己財。
- 16 人於世之期無多，勿以外慾害靈。
- 17 勿以小善而不為，以小惡而為之。（昔謔）
- 1 人欲担負，必須曲身。

- 1 讀聖書，學聖賢，為人生第一等事業。
- 2 性無不善，故知無不良。



19 能與家和者即智士，能節飲食者，即醫手。  
20 烟，酒，賭，三者，是殺人不見血破產敗家無影  
無踪的利器，須刻刻留心，勿為所殺（此利於農  
村）

### 新皮袋與舊布

馬太九章十  
六至十七節 吳希聖

本題是論耶穌對於社會的觀念！

把新酒裝在新皮袋裏，那樣就都保全了。就是  
要應付這時代的急需，進化的原理，時代的改  
組，實在是至理明言，千古不易的定例。

一 宗教是時代的產物。甲民智未開的宗教，乙民  
智稍開的宗教。丙民智發達的宗教。文化倡明  
，當時的時代一天一天的過去，思想一天一天  
的發展，因時時代的變遷，潮流的催迫，這服  
務的方法，也就隨時的改變了。所以說，新酒  
裝在新皮袋裡，兩樣就都保全了。

二 宗教是有生氣的，有生命的。是活的宗教。不  
是拘泥的，是與時代並進的。是時代的先導。  
希伯來十三章八節昨日今日直到永遠，是不改

月 刊

變的。時代日新，月新，如果述而不作，信而  
好古，沿守舊規，不但是違返時代改進的精神  
，而且是受了這停滯持已的苦危。因這一舉不  
能成功的緣故，有好多人抱了客觀的主義，  
和念頭。應有基督化的主義思想，貫入在我們  
的腦海，追隨基督救世主義，用我這新酒去裝  
在那新的皮袋裏。拿我這舊布，補那舊破的衣  
服。為的是叫兩樣都保全了。我實有擔任這責  
任的心志，為的是在我義的天平上，加了一點  
的高度。故此有這五運的運動！

### 各部委員名錄

一 總務部 蘇英俊(長) 李鏡中慧(記) 魏振玉

(賬) 饒斌森太太(庫) 李筱峰(啓)

董事部代表 盧守芹 霍培修

「部員」陳子正 陳邢玉蘭 張慶春 傅怡齋

劉子臣 曹夢翰 張伯亞 孫玉琦

傅伯川 馮玉苓

二 裕民工廠董事 饒斌森太太(長) 傅伯川(記)

蘇英俊 陳子正 陸文泉

九

各 部 委 員 名 錄

三 究真 仰山 校董 黎紹芬(長) 魏振玉(記) 陳芝琴

孫潤生 霍培修 愛太太 張錫鴻 李仲寅 李壯飛 關頌聲 董守義 崔伯

四 青年勉勵會董事

劉鑑棠(長) 魏明初 黎宗堯 徐亞倫 樂達仁 崔伯

五 衛生事業委員

步云誠(長) 嚴又浦 魏振玉

天津中華基督教公理會退休

會記錄

陳子正

本屆退休會各教會代表及職員列左：

(一九三〇年八月至十一月，舉行在西沽)

(一)代表員

南 孟：張永華 程愛德  
蘇 橋：丁壽椿  
倉 上：閔夢齡 胡克明  
北 鄉：吳斌卿 吳淑榮  
獨 流：劉子臣 王炳南  
梅 廠：王子真

楊成庄：李文傑 劉德惠

霍家莊：石殿卿

河 北：傅怡齋 李筱峯 嚴又浦

西 沽：王志德 劉子清 陳師娘 陳邢玉

蘭 徐子祥 趙孫淑賢 陳玉美

靜 海：閻寶中

陶管營：郭靜榮 沈金泉

(二)職員

唐文普 曹夢翰 盧守芹 魏文舉 于瑞亭

蘇美俊 劉志德 杜淑鳳 李春藪 陳子正

惠月亭 饒斌森 馮桂芝 張萬庭 石子玉

步云誠 馮玉苓 溫世榮 谷文清

一九三〇年十月八日下午七時三十分，祈禱會

，蘇美俊女士主領，題：豐盛的生活。讀經加 11 P

13, 翰 4-14, 翰 7 38, 會末由魏文學先生主席 推選陳

子正為書記。

九日會錄

上午七時三十分，靈修會，丁壽椿先生領，講

題：佈道與能力，讀經羅 12 P 51.

天津中華基督教會退休會紀錄

各教會報告：  
九時議事會 魏文舉 主席 歌詩二四九首，

馬莊教會會務及教育報告

唐文普

南孟教會會務經過及將來計畫報告

張永華

樊莊教會會務代替報告

曹維周

新鎮教會會務代替報告

李成蹊

文安教會會務報告

曹維周

蘇橋教會會務報告

丁春椿

武清及程曹莊教會會務及閱報社報告

盧守芹

倉上教會會務及教育報告

閻夢齡

北鄉教會會務，教育，醫務，及農事

試驗場報告

吳斌卿

霍家莊教會會務報告

石殿卿

揚成莊教會會務報告

李文傑

梅廠教會會務教育及醫務報告

王子真惠月亭

河北教會會務及將來計畫報告

傅怡齋魏文舉

岡緯路教會婦女事工報告

丁瑞亭

十一時休息十五分

十一時十五分，研經會 蘇美俊教士主領，歌

月 刊

詩133首，

祈禱 研經章節：翰20 19-23 26 徒 4 8-10, 18-20, 5

25-30, 41-42, 91

經義總綱：五旬節後使徒奮興的新能力

十二時閉會

下午二時三十分繼續報告及議事

魏文舉

牧師主席

歌詩205首，畢，繼續報告。

陶管營教會會務報告

沈金泉

靜海教會會務報告

閻寶中

獨流教會會務及教育報告

劉子臣

西沽教會會務及教育報告

陳子正

南孟婦女工讀學校報告

蘇美俊 程愛德

主席讀經太 16 13-20 經義：基督徒應有的團契

精神發給各人宗教問題測驗表格，並詳加解釋。

四時祈禱畢閉會

四時在西沽教會大院開聯合歡迎大會 蘇美俊

女士主席被歡迎者：退休會全體，自理會李成蹊先

生，集中西沽女佈道團，究真學校馮玉芬先生溫世



榮女士，裕民工廠張新榮女士

歡迎詞：西沽究真學校學生代表李幹元劉凱

鏡

自理會代表陳子正先生

裕民工廠代表張立正太太

答詞：退休會代表張永華先生

馮玉荅先生李成蹊先生

溫世榮女士張新榮女士

遊藝項目：唱歌，跳舞，雙簧，相聲，武術，新劇

六時閉會 本晚七時聚會停止，請各會員填寫

宗教問題測驗表格。

### 十日會錄

上午七時三十分晨禱會 李成蹊先生主領

講題：領袖當有領導誠懇的表率。讀經：太20

20-28加6 12-14翰14 9.太5 45,歌首192,94兩首，

九時平教討論會丁壽椿先生主席唱平教同志歌

，祈禱畢，先行報告：

寶縣平教研究會及文安平教運動的經過曹維周

蘇橋及新鎮平教運動的經過 李成蹊

陶管營平教運動的經過

楊成莊平教運動的經過

中間又唱農夫歌

西沽平教運動的經過

北倉平教運動的經過

武清平教運動的經過

倉上平教運動的經過

馬莊平教運動的經過

北鄉平教運動的經過

南孟平教運動的困難及將來新的計畫

報告畢，略行討論，即唱平民學校歌閉會。

十一時休息十五分。

十一時十五分 研經會 蘇美俊女士主領 歌

二首又行默禱。

研經的節目：哥後3 17,徒2 2,加24 49,53,

經義要點。基督徒生活宗教化在家庭是在會堂

的基礎，基督徒靈性生活躍的新能力怎樣得來？五

旬節是作新人的紀念日。

十二時祈禱畢閉會。

沈金泉  
李文傑

陳子正

石子玉

盧守芹

閻夢齡

麻文普

吳斌卿

丁壽椿

一時半在西沽教會大院，舉行國慶紀念大會  
馮玉荅先生主席 開會如儀

演說 丁壽椿先生，魏文舉先生，李成蹊先生，升旗鳴炮會畢。

下午二時三十分 議事會 魏文舉先生主席  
歌詩169首，讀經腓2:1，經義要點：同工當具同情心。

宗教問題測驗結果報告：

報告畢，即就結果確實討論。

(一)通過對於宗教問題測驗事項當選派委員

(二)推選該項委員長為曹維周，李成蹊，魏文舉，

蘇美俊 楊愛德，委員長為曹維周。

四時三十分會衆共讀公禱文閉會，

七時平教討論會 丁壽椿先生主席 唱本後同志歌後，即行討論。

(三)表決將下四項問題，歸平教委員辦理。

(一)經費有無困難？(二)本學教員盡義務或少

受薪金，何者更好？(三)各平校附設問字處或平民

書報處可否？(四)可否在總務部直轄區域內指定地

點為平教試辦區？

延長至八時三十分，即唱平民學校歌閉會。

### 十一日會錄

上午七時三十分，祈禱會 程愛德女士主領  
歌詩488首，讀經哥後2:14，腓1:20-1，講題：基督徒今日之工作。題內兩要點：(一)終身獻於主作得勝的人，彰顯主的樂光；(二)教會青年人材漸形缺乏，是教會本身前途上憂慮。

末由程女士分贈各會員每人信徒天職小書一冊，並唱本書上的詩歌，即閉會。

上午九時 議事會 魏文舉先生主席 歌188首，點名畢並讀以上的會錄，經衆收納。

### 討論集中佈道計畫

十一時休息十五分

十一時十五分 研經會 蘇美俊女士主領 歌

詩88首，並祈禱。

研經節目：加 6:18-20, 22-24, 43, 46, 49, 54, 經義要

點：使徒除了認明基督是上帝之子孫，其餘別的很有些錯誤的觀察，如爭論誰為大，歧視別的同儕團

體的工作，人類中間的領域。引領別人的能力及新的生活。作上帝的子女是負苦是捨生。使徒是受基督是捨。

十二時默禱畢即閉會

下午二時三十分，議事會 魏文舉先生主席歌

首264首

(四)表決將對內對外新的計畫交與集中佈道兩個團體，酌量採納實施。

兩種新的計畫列後：

對內底計畫

(一)目標「加深基督徒底團契生活」

(二)方策

甲 先由佈道士入手結成美好的團契精神

乙 謙卑服務的精神

丙 代禱團

丁 提倡小的團契如戒賭團，(如意部小的團契的結合)

戊 用測驗的方法

己 查經與奮興

庚 慰問教友

辛 教友必須讀書

壬 為入教教友應指定淺深兩種儀物

癸 引導教友作個人佈道之工作

對外底計畫

(一)目標「以基督博愛的精服務社會引人認識基督」

(二)方策

(一)服務的工作

(二)引人認識基督

甲 平教 戊 娛樂 甲 圖書 戊 演劇

乙 衛生 己 通俗 乙 音樂 己 影片

丙 改良農業 丙 文字 庚 鼓詞

丁 提倡工業 丁 演說

四時三十分共讀公禱文閉會。

七時 祈禱會 魏文舉牧師主席歌詩 158首，

祈禱，讀經：可2:1-4, 8:20-21, 4, 5:21, 31, 6:30, 34, 9:5, 18, 5:16, 11, 經義要點：當年基督在猶太國情的背景，和我們現今所處的背景相同，然而在工

作相差非常之遠。基督特別吸引人的能力，對於祈禱和靈修的工夫上尚且很勤勉。基督更有美好的團

契使徒爲他的助手。

特請蘇教士程女士谷女士唱歌，祈禱後又討論家庭運動問題。蘇美俊教士揭示會衆關於上海協進會製作的「家庭運動週」所用的圖畫，講題，標語，小書冊等很精良的材料。

又共唱基督教化家庭歌

程愛德女士報

告廣學會所製作的「我爲什麼加入教會」，和「我爲什麼作基督徒」一圖畫事項。

宣讀本口會錄，經衆收納。

表決特致謝西沽教會，究真學校，裕民工廠一切的招待。

八時五十分共讀公禱文即閉會。

### 十一日(禮拜日)會錄

十一日上午十一時西沽自理會大禮拜 程愛德

女士主領 李成蹊先生主席

歌詩38,140,首，讀經哥6,1,10加9,37-43祈禱。

講題：今日教會之困難，劉子臣先生張立正太太領禱後，即共頌公禱文閉會。

本晚七時靈餐會 魏文舉萬卓志兩牧師主領，

由魏牧師擘餅，萬牧師賜杯；河北教會歌詠團唱歌，以及會衆讀誦祈禱文，認罪文。會容肅穆，禮儀隆重。

### 南區集中佈道團出發前的幾

#### 句話

書記曹夢翰

諸位同道賜鑒：

醞釀多時的南區集中佈道，經過相當的考慮，計劃，及準備，已確定本年十一月一日爲出發的日期了！我們的總務部爲參加這次全國一致奮力進攻的「五連」聯合戰線，特派定南區的工友們充作先鋒隊，短兵手，但我們深覺以輕材瓦器，來担负這任重道遠的聖工，隕越之處，恐所難免，因此在出發前同諸位遠近同道們，談幾句約法定章的心腹話，這幾句，並不是什麼通電，成誓詞，故請萬勿視作文章或客套，我們一家人，不說兩家話，今將妥說的直陳如下：

一 請同道們於團體或個人祈禱中，代我們這小團呼籲天父，使這小團的工作吻合天父的意旨，諸位在精神上若能每日提到我們這小團的名子



那這就是我們的同工了。

二 請同道們不時的用信函來問我們工作概況，考察我們的得失後，并多賜指道，以便我們遵命去衝鋒陷陣。

三 請同道們對於我們不必存過大的希望，免得失望，總想我們多少是含試辦的性質，那撒種的澆灌的雖是我們，但那叫他們生長的并不是我們。

一 我們願意在祈禱中每次至少用一句話提到「五運」，并願常為我會的「中北二區祈禱」。

二 我們願意將工作的概況，在月刊上披露一些，以便關心我們工作者的估價。

三 我們願意在今冬的工作期中，無論得時與不得時，溫暖或冰雪的天氣中，全心意全力的，去散佈天國的棟料，

祇此敬祝

你們基督化的生活康健！

南區集中佈道團謹啓十月廿日

## I 天津衆議會女佈道事業集中的原故

程愛德

### 甲 工作的急需

天津婦女宗教事業職員共有五位鄙人雖任鄉間遊行的工作合計起來共有六位要顧及拾九處的工作及多處新開闢的地方因着人才的缺乏十分感受困難因此不能不用集中的方法以救及目前的急需

### 乙 團結的必要

佈道士單獨在一處未免形式上感覺孤單知識上感受不前進以及社會上的潮流常有不得應付的遺憾又使工作不得一致職員自身方面無從圖謀發展佈道的工作未免精神散漫缺少團契固結的精神集中的方法是使職員團聚一處互相砥礪共同圖謀發展的方法以及同心協力的宣佈基督的福音希圖事半功倍的效果是以採用集中方法

## II 集中的地點

天津西沽真學校自遷移河北數年來該校臥室

空閒無用因此女佈士集中正可利用該校空閒之房計上下樓房共八間亦算足用又西沽爲天津教會中區之一交通方便由該處出發至各鄉間教會來往不爲不便誠爲集中適宜之地女佈士自各處回津團集于西沽互相計畫良有益也

### III 工作的計畫

于今秋十月五日至八日特開女佈道士退修會于西沽討論目前集中的工作及實施的方法經過常時間的討論結果定規年前將各支會走到並要調查將來工作的急須所規定的計畫列下

#### 甲 對內的工作

- 1 清查女教友的數目
- 2 栽培女教友的靈性
- 3 設立學道班
- 4 提倡家庭禮拜
- 5 提倡家庭識字，衛生
- 6 導引教友負宣傳福音的責任
- 7 組織平民學校

#### 乙 對外的的工作

- 1 宣佈基督的福音
- 2 開闢新佈道地點
- 3 聯合非基督徒使其明瞭教會的工作

### 武清縣倉上之特象

盧守芹

一個平津居住的縣城。名曰武清。半開通不開通。半奢華不奢華。這們個民俗的當中。教會也費了不少的工夫。並沒有見到什麼果效。真如同鷄肋食之無味擲之可惜。

前十餘年的時候。在這城南十二華里的一個地方。有一百多戶人家居住。人民的感情也不算很好。只是有爭強鬥勝之心。初無足介意。這是什麼村莊呢？就是倉上村呀。有一個人姓胡名克明者。因在天津馬大夫醫院治病。得聞真道。回家之後。盡力提倡。因難勝習俗。不免中輟。及至民國十二三年的時候。一位姓閆名孟齡者。因找尋其子。而入本會學道班。遂倡之於後。自捐房屋。成立學校。本會

遂派女佈道士指導之。不久又遣派教員教授之。即成一支部會矣。

但他們現在所成立的。有黨部區分部，信用合作社，拒賭會，農民協會。現下村公所亦歸他們主持辦理。學校又與本村合辦了。如此作去前途安可限量。

### 武清縣城內本會附設閱報社及代理之第一貧民織布工廠簡略說明

盧守芹

這縣介乎平津之間。交通便利。習俗奢華。來往偏重情面。過事多注虛浮。對於宗教之觀念。更是薄弱。教會雖在此設立數十年之久。百方勸導。盡心引領。肯表同情者仍是寥寥。不得已。不能不另找門徑。冀收萬一之效果。遂於十六年在本會外堂。設三閱報社以便誦讀。知道基督的事蹟不少。致效果如何。尙難預卜。

再者本縣農民所穿之布疋。皆由鄰縣香河，寶坻，家庭工廠而來。本地急需此項手藝。刻不容緩。正值鄙人找出一筆慈善餘款。二千五百元。作為試辦

之資遂組織董事。擬定章程。呈請縣府及省府准許。立案試辦。並撥給城隍廟後院歸工廠全權使用。且為同一工廠名稱起見。將貧民字樣改為本縣第一工廠。成立將近二年。前途頗抱樂觀。二項簡章列後。冀求閱者指教。不勝企待之至。

附借閱書報章程一紙

附武清縣貧民織布工廠簡章一紙

附本廠每日行程表一紙

附本廠實施簡章一紙

附本廠黎明學校課程表一紙

啓者本會原為開通民智並引起民衆看閱書報之興趣而設立此社所以力求普徧俾羣衆均霑文字之實惠為目的今為或因事不能來社看閱或能看閱因時間短促未能周詳均非本社之本旨故此特定借閱書報章程以期普及如有公共地址負責人員欲立閱報分社本社必能盡量供給以助其成

今將報張借閱章程並書報名稱開列於左藉資衆覽

「借閱書報章程」

一 凡借閱各種雜誌及書籍者無論城內鄉間均以一

月 刊 旬 刊 週 刊 列 後

星期為限每次所借至多不得過兩冊

二 凡借閱日報者鄉間以此集日至彼集日為限城內以此日晚至明日早為限每次所借至多不得過三份

三 凡欲指名借閱各種書報者以先借者挑選後借者恕之

四 凡欲借閱者必照本社所備之借閱條單繕寫清楚並須親自簽名以便稽查

五 借閱時間鄉間最好是在上午十一點至下午一點城內借日報者必須在下午六點「借雜誌者不在此例」

六 欲立閱報分社者就實論事當面接洽可也  
今將日報及雜誌名目開列於左「有特種情形者必標明之」

日 報

(南京)三民導報 農林新報週刊

(上海)時報 (並附圖畫時報) 精武畫報

(天津)大公報 華北新聞 華北晚報 新天津 新

遊園 天津商報 泰晤士大報 大中華商報

月 刊

(北平)京報 北京益世報 國民日報 小小日報

「並附畫報」 新中華「助一月」 河北省政府公報「每日一分」 民言日報 北平晚報

月 刊 旬 刊 週 刊 列 後

學生雜誌 小說世界 婦女雜誌 小說月報 教育雜誌「以上均為上海商務印書館所贈多係去年與前年者」

女鐸 青年友 福幼 通問週報 文社「亦係陳者」 道路月刊 新評論 中華歸主「再造」均係上海出版

農民 河北週刊 協醫通俗月刊 真理生命「不一定有時來有時不來」中華基督教公理會聯合會月刊(以上北平出版)本會月刊(天津出版)此外各種書籍及叢書不能一一記載有欲借閱者請

光臨敝社隨意檢借可也此致

教育公報台鑒

武清城內集市閱報社謹啓 月 日

武清縣貧民織布工廠簡章



武清縣平民織布工廠簡章

月 刊

- 第一條 本工廠以限定本縣貧苦兒童授以實業技能養成自立謀生為宗旨
- 第二條 本工廠定名為武清縣貧民織布工廠
- 第三條 本工廠設在武清縣城內
- 第四條 本工廠以本縣縣長為董事長並邀請公正士紳若干人為董事管理廠中一切事務
- 第五條 本工廠應設管理員一名技師一名或二名會計一名由全體董事推任酌給薪金
- 第六條 本工廠工徒以本縣貧苦兒童在十二歲以上至十八歲以下無法謀生身體健全者為合格
- 第七條 本工廠暫以華洋慈善基金作為開辦流動資本如不敷用時由董事負責勸募之
- 第八條 本工廠工徒額定五十名為限開辦時暫招三十名以三年為習藝期滿至二年後每年添招十名更替習藝
- 第九條 本工廠工徒每日以兩小時時間須授以千字課算術黨義等課使貧苦兒童得有普通知識
- 第十條 本工廠如營業發達得有餘利仍歸擴充工廠不得移作他用

第十一條 本工廠辦事規則由全體董事規定之  
第十二條 本工廠自呈請縣政府核准後再行開辦

本 廠 每 日 行 程 單					
上 午			下 午		
五點半	起	床	九點半	安	眠
六點	甲班上課		八點	自習	
七點	乙班上課		七點	遊藝	
八點	用飯		六點半	溫課	
八點半	用飯		六點	用飯	
十一點半	用飯		二點	工作	
十二點	珠算		一點	休息	

## 本廠實施簡章

### 第一章 職員

- 一條，凡在本廠任職各員（不分受薪及義務）因故離廠時必須預先請假
- 二條，廠長可向董事長請假所遺職務由會計代理之其餘職員可向廠長請假但廠長與會計不得同時離廠以重廠務
- 三條，凡在本廠各職員（不分受薪及義務）因事辭職時至少在二星期以前聲明之其手續與前條同
- 四條，凡職員之薪金及義務員酬勞事項必須經董事會表決後施行之
- 五條，本廠每月歷將出納之款項作簡明之報告二分（一）分呈董事長備案（二）分存廠備查
- 六條，凡在廠各職員每月必須由廠長召集會議二次但有特別事務時亦可隨時招集之關於售賣進行改革以及工徒之賞罰事項由該會表決後施行之但有較大事項該會呈董事會表決之

月 刊

### 第二章 工徒

- 一條，本廠工徒以三年為畢業期考試及格時由董事長給予證書
- 二條，在此期末滿時中途而退者繳本廠之飯費及教育費以日計算由該工徒家長及介紹人負責償還之
- 三條，在此未滿期內成績優良者酌予津貼讀書靈敏品格高尚者酌予獎品以資鼓勵
- 四條，本廠施行八小時工作在此時間內必須遵工師之支配
- 五條，本廠以二小時為讀書時間在時間內必須遵教員之指導
- 六條，其餘時間由廠長及各職員負責管理之

#### 附則

- 一「每日行程表」「課程表」另附之
- 二此章程經本廠董事會表決後施行之
- 三俟後此章程有必修改時由董事會通過修改之

本 廠 明 珠 算 十 二 點 至 一 點 止 程 表

		甲 班		甲 乙 班 合	
午 上	六 時 至 六 時 五 十 分	六 時 半 至 七 時	七 時 半 至 八 時		
月	千 字 課	復 習	運 動		
火	千 字 課	復 習	運 動		
水	筆 算	三 民 主 義	運 動		
木	千 字 課	復 習	運 動		
金	千 字 課	復 習	運 動		
土	筆 算	唱 歌	運 動		
日	常 識 甲 乙 合 班	唱 歌	運 動		
乙 班 上 午		甲 乙 合 班			
土	千 字 課	唱 歌	運 動		
金	筆 算	復 習	運 動		
木	千 字 課	復 習	運 動		
水	千 字 課	三 民 主 義	運 動		
火	筆 算	復 習	運 動		
月	千 字 課	復 習	運 動		
午 上	七 時 至 七 時 五 十 分	下 六 時 半 至 七 時 五 十 分	七 時 半 至 八 時		

月 刊

三

注 意

此課程表時間僅適用於夏令，至冬季時再為變更之，特此聲明。

## 西沽裕民工廠之概況

常德立太太  
饒斌森

- 一 起緣：本廠創設於西歷一九二〇年秋。發起於幾位西國太太們，因為當時的水災及旱災，有多數的難民逃來天津他們無衣無食窮苦無告的情形及其顛連凍餓之狀況令人實不忍目睹而且最苦者莫甚於婦女。因為她們得工作是非常困難。因此創設了工廠。收容難民。（祇限婦女）用以工代賑之法而救濟之。故名之曰裕民工廠。
- 二 開工時的狀況：教會門外有許多婦女到我們這裏來，我們給他們飯食和工價。教導他們做手工活，是西國人所能用的物品。頭一天有十幾個人。過一星期有五十餘人。一月後就有八十餘人。
- 三 幾個月後的情形：到了第二年春天。發給許多婦女回家的川資。並籽種等。叫他們到家好各自種地，以便生活。他們雖然離開我們。可是他們到了家的時候，還有我們所栽培他們的道

月 刊

- 四 理，和一切的好處。在他們心裡。再說在這個時候雖有半數回家的。那半數沒回家的，並陸續來的人。以致工廠有難欲停止。而不可能的情勢。於是就定出長久的規矩來了。
- 五 現在的光景：工友差不多有一百二十餘人。工資及工作時間較其他工廠更使工友滿意。工廠的房舍是很寬綽，很乾淨，亦很有秩序。如有人前來參觀。足以顯明出來。具有相愛相助的情勢。本工廠創辦以來。迄今已十載矣。茲將工廠的內容及組織敘述如下。
- 六 宗旨：要作一個模範的工廠。建設工廠之目的。是為無有生計的婦女們，能得到相當的生計。我們盼望本工廠能以基督化的精神為勞動界打出一條出路。
- 七 董事：會長饒斌森太太 書記傅伯川 蘇英俊  
陳子正 陸文泉  
職員：趙淑賢太太 陳蕙芳太太 張新榮女士  
趙發田太太
- 八 工友：由一百至一百二十五名



## 西 沽 裕 民 工 廠 之 概 況

月 刊

- 九 工資：每人每星期由一元五角至一元七角
- 十 工作：每星期六日 每日八點鐘 每年有兩星期的休假（假期內照發工資）
- 十一 假期：五月節 八月節各放假半日並且送給工友點心等等
- 十二 衛生：每星期有看護士來看病。每月有大夫來看病。並隨時發送日常應用的藥品。遇有重病或生產時。由本廠送至醫院。（病人或產婦在住院期仍照發工資）
- 十三 教育：所有工友的孩子都送入學校讀書。其學費由工廠負擔。每年約計五百元以上。工友每星期學千字課，唱歌，及讀聖經。
- 十四 服務：除去本廠按月補助傳道士薪金外。工友自己也捐款補助教會煤費或幫助較窮的人。或開歡迎，歡送會等等
- 十五 事務：除中國人管理之外。尚有西國太太們。特特辦理本廠事務。（如司賬購買材料，及賣貨等事
- 十六 費用：每月的薪水，工錢，材料，及雜費等。

二四

由九百元至一千元本廠規定用資本百元要得三千元之利。此項利錢。除去開消以外。悉數為衛生，濟貧，學費，及服務之用。（本年新建房舍一所。共用洋一千五百元。

十七 銷售：由1929年十一月底至1930年十月底本工廠售出之貨共值洋15000元

十八 困難：每月所做出來的那些活，非設法銷售不可。因為將活發到外國去賣。至少遲至三個月以後，始能收到所賣的款項。無論怎樣每月所有的化費最少是一千二百元之譜。因此我們是不能不為難的。

十九 說明：本廠所製之物品。除少數售給中國人。其餘均售與外國人。無論是誰買本廠的貨都有兩種的目的。（一）買貨是救濟貧民間接也為自己用。（二）外國人買貨。還有一種特別的感想。就是看見中國人做得這樣好的物品。不但想買得這美好的物品。更是要與中國人親近。無形中在國際上。不由的發生出一種愛的現象。

## 南孟公理會民國十九年的概況

况

丁壽椿

南孟公理會的歷史大約有四十年其中與袁治亂，都是有的，我所說的不過是一部份，現在只將民國十九年的概況，簡單向閱者諸君報告一下：

南孟公理會自去年訂定簡章之後今年方照簡章選舉職員由會衆選舉的，有會正，司庫，司賬，書記兼書啓，各一人這四位職員就組織職員會，並選派各部的職員各部部长與會正等四位職員就是正式職員會我現在所報告的只是各部的經過不是全體職員的工作

一 庶務部——庶務部是勤助各部份的例如開會以前的籌備——佈置會場借送東西購買物品等都歸這部管理今年的施種牛痘婦女工讀學校的家長懇親會農業展覽會歡送會等該部幫忙不少

二 教育部——教育部管理宗教教育和學校教育

月 刊

只是該部除勤助婦女工讀學校以外對於宗教教育沒作什麼

三 經濟部——經濟部管理經濟事宜並保存一切器具我們的捐款可分爲二種一是常捐，一是特捐常捐不過十餘元：特捐大約有九十元，例如修理房舍與禮拜堂共捐七十餘元，農業展覽會的費用共捐十二元煤炭費尙未捐助但也不下十元由此觀之有事工方易募捐本會的特捐即其一例也

四 佈道部——佈道部的工作有三種一是鄉村佈道對於許多農民公開演講一是學校佈道先拜訪小學教員有時也對學生們演講一是拜訪教友作個人佈道的工作但是這三種工作作的部不好沒有什麼成績向閱者報告的

五 服務部——服務部今年的事工，是：（一）爲

二五

月

刊

施種牛痘漿是由蘇橋公理會贈送的，分三次施種，每次相隔一禮拜之久大約種牛痘的兒童有五六百人（二）本會的婦女工讀學校自今春開辦以來教友們都十分幫忙前者我已登載在這月刊上茲不贅述極願上帝利用這個學校使非基督徒的學生和家長都認耶穌為救主同時激發本會的基督徒同舟共濟的合作精神（三）為農業展覽會我們在今年春季會向北通縣潞河中學農科張子華先生請求今年秋季在南孟開農業展覽會過了好幾個月才得了他的回信，應許了我們的請求後來又有魏錦章先生到南孟公理會接洽開會的一切手續同時也集合本會教友開第一次籌備會並選舉籌備委員十二人其中有非基督徒六人十月十九，二十

二六

### 六 敬拜部

，二十一，這三天是我們開農業展覽會的日子那時有田和瑞牧師，享德牧師，常德林（這名子我記不清楚了請原諒）先生和魏錦章先生到會幫忙一切可惜因種種原因金陵大學農科燕京大學農科和華洋義賑會的農事試驗場都不能光臨我們所徵集的展覽共二百種可分二類一為農業品一為工藝品參觀的人不下一千餘人而留心農業問題寥寥無幾至開會時一切費用（田牧師等費用是自備的）共銀十二元由本會教友均攤攤之這個展覽會的精神還算不錯本會的會所共分三個院子前邊的院子在民國十七年曾借給一德堂去作買賣那時禮拜堂便成了儲藏室了塵土極厚破爛不堪民國十九年該堂便遷移了本會教友議決將

禮拜堂的葦棚拆去易以灰頂並以白灰水刷洗四面的牆同時講台放大台上右邊有講桌為禮拜日敬拜會主席所用中間有長桌桌上有十字架前一桌在台前邊後一桌在台後邊講台前而常常擺列幾盆鮮花我們覺着這種禮拜儀式的布置於赴會的信徒在敬拜上多所裨益並且提倡以求禱的精神貫徹這種敬拜會使信徒的靈與上帝的靈溝通起來所謂清心的人必得見上帝是也我所報告的十分簡單其中種種困難和失敗無暇詳述不過請閱者原諒罷了深望諸位宗主弟兄姊妹多為本會禱告則不勝感激矣

## 天津私立真仰山女中學校概況

名稱 天津私立真仰山女中學校

宗旨 根據教育部規程助進普通教育並培養健全國

月 刊

### 校址沿革

民為宗旨

本校設於天津河北公園後  
本校於前清同治五年由美人山嘉利君所創立初在天津紫竹林僅為初小學校同時又麗美人山老太太創辦仰山女子小學校亦在紫竹林至光緒三十二年一同遷往西沽兩校始增添高小班民國十五年又遷至河北公園後新校舍究真方面則增添初級中學一、二、三年級完全初級中學於是告成仰山方面則增添中學一、二年級因遵照教育部規程於十九年春呈請河北省教育廳及天津市立教育局立案照准除究真方面力謀進展使青年學生兩化羣沾外仰山女校亦在積極的擴充期間擬於明年秋季增添中學三年級以便完成初級中學之課程方可息心一

「訓育的方針」本校為培養能適應改造社會的青年。

擴充學生對己往和現代社會的情形，認識的範圍。使學生明瞭其個人與國家和社會的關係。及其應負的責任。增進其應付及改造現代社會的知識和力量。設立圖書館博物館。



使學生互相揣摩。以增知識。」

「體育的設施」本校體育以普遍為宗旨。總期各個學生的完全發育與健康。究真方面則備有以下運動項目。(一)網球。(二)籃球。(三)排球。(四)足球。(五)乒乓球。(六)田徑。仰山方面亦有以上種種項目。每週輪流練習。亦頗精神而有興趣。」

「究真方面學生課外的生活」本校鑑及現代青年人。處此新潮澎湃之社會。極易酷染惡習。及不良之行爲。所以緣由魏振武君發起組織(Botherhood)這個團體茲略述其大要如下(一)本團體的組織以體育為中心。積極謀鍛鍊學生強健的身體。要因身體強健者腦力亦充足。身體衰弱者精神亦痿痺。體育之功用至大。不惟使其神經系靈活持久。習於羣衆生活。及習慣運動之規則。亦所以提高道德觀念而使然。非為比賽時得錦標揚名者。良以體育前途關係強國而強種。本團體有鑒於斯故以體育為要素。(二)為養成學生的良好習慣

。設有儲蓄部個人揮擲零費。按期交納儲蓄會按規定期間。或有正當的用項方準提取(三)為使學生有演說熟習而精神起見。故又就本團範圍內組織演說研究會。以期易於發揮言論。(四)為求增進學生興趣起見。設有新劇討論部。及唱詩遊藝等部份。(五)本團體為使學生具有農民常識起見。故有農村視查之工作。並提倡農村娛樂與衛生。(六)現在中國的社會上。失學之壯丁。及無力求學之青年。為數甚多。思有以補救之方。援就本範圍內設立平民教育不惟拯救失學之青年。亦且培養個人教師之常識」。

賅括言之。本團體之組織。實欲使學生尙勤儉。能忍苦而耐勞。崇體育。養腦力以健身。作基本的訓練。培養一班平民化。勞動化。紀律化。及系統化的有用的青年人。惟以組織伊始。尙望海內賢豪有以指正而教導之。則青年學子之幸甚。亦即本校之幸甚也。

「仰山女生課外服務。」(一)一九二九。冬。崗緯路公理會，因感於經濟困難，曾由本校學生(仰山女校)自動演劇，代為募捐由教職員幫忙指導，是時觀者如堵，熱鬧情形實難比喻，新劇之名，曰(愛的革命)，演員均係(仰山女生)導演者為本校教職員次由幼稚園畫男女跳舞，歌詠，末則由本校(究真中學)教員馬夢五，魏振武，趙啓明，徐振東，四君跳舞，美其名曰四大金鋼，頗極一時之盛，結果募捐情形，尚為圓滿，其表演之成績，優與劣姑不誌論其愛教會之誠，敬上帝之虔已彰然明矣」

(二)一九三零。春。西北災情奇重。實為從來所未有。當是時，各報連篇累牘載記甚詳，本校(仰山)學生慘人民之塗炭，痛生靈之浩劫，悵痾瘼之熱念，起惻隱之情腸。不忍漠視。旋即由學生會自動組織西北賑災遊藝會，演劇。跳舞。唱歌。等項。代為募捐。亦頗受一般人士之歡迎。惟以時間倉猝。募款無

月 刊

### 「究真山」

多。但(究真)學生。每人減少個人點心費。損資補助。學生家長經此感動踴躍捐資者亦復不少。結果所得之數已交大公報代匯西北災區。款雖不多。亦足以闡明博愛之大義也」

兩校教職員之新組織。工作之餘。茶飯之後。教職員除運動遊戲外。別無娛樂。且多數之教職不好運動。雖有談話之機。亦為時甚少。個人意見。不能澈底了解。因之教務之進行。不能敏捷兩校教職員有鑒於斯。欲求其補助之方。於是有兩校教職員聯歡會之組織。其目的。求補足教職員課外生活之娛樂。藉以引起學生。對課外生活之興趣。並促成教職員及師生間之諒解。以符合教育精神上之目的。其組織法。為委員制。由兩校教職員中，推舉三人。為委員。一人為主席。任期半年。委員會中有招集及組織之任務。并一切課外生活之設施。每月開會一次。其內容多為遊戲。談話。及種種之娛樂。每人

必須有一項貢獻。由委員會委派。或大衆推舉之。此外有球類比賽。由教職員中能運動者。組織之。餘爲音樂團爲師生合辦者。新劇團。亦在計劃中。」

### 天津學生事業

由一九二九年十月  
至一九三〇年十月

饒斌森

1

事工範圍：天津公理會辦理學生事業，以天津河北一帶中等以上或大學及專門學校爲其擴充事工之範圍。已往這一年內，其擴充工作及與來往之學校爲：法商，工業，北洋，水產，究真，覺民，扶輪及第一師範等學校。

2

擴大範圍：去年天津青年會學校部停辦，校部幹事辭職；因此天津基督徒團契顧問部所負的責任似覺重大；故請余充其顧問之一，緣余據有辦理青年會童子事業之閱歷故耳，余大胆應負天津全城學生事業的責任，不是因爲河北的範圍太小，實在是覺得河北一帶

3

學校基督徒學生很少，不過三四人而已。欲擴充事工必須聯合全城各校的基督徒，結成團體來作服務人羣大的是工；較之少數人的團體興味濃厚一些

4

夏令會之結果及感想：本年夏季天津全城赴夏令會的學員約有六十餘人；較已往之四五年人數，其最多之一年也。其中河北的學生只有三人，約佔全數的百分之五。會畢之後，均已簽名立志永作基督耶穌之門生，爲數雖少結果美滿。在河北範圍以外之學員，亦有立志像此三人之志願者。可見範圍擴充愈大集合同志愈多，事工之建設亦必隨之倍增也。希望青年會學校部復活；辦理天津全城學生事業的機關，純粹是基督徒學生組織而成的。他們的人數雖少力量薄弱；但是他們十分覺得全城的事工，實在是刻不容緩的一件大的服務。希望青年會再組織學校部時，請學校部幹事也組織學生事業機關；來負擔全城事工之責

5

任。那時，余的担負，或可略微減輕一些。至於青年會學校部復活的時期，現在不敢預定；大約明年夏季或可實現矣。

青年勉勵會已往之狀況：天津河北學生事業聯絡的總機關，只有前六年，黎金盤牧師與查經班學員組成之青年勉勵會。在這已往之一年內，有幾種的原因，致使本會一切的事工，減少一倍。（原因複雜，不能細談。）余與董事及幹事會同商酌，因經濟困難的原故；已將學校停辦，工作減少，全年只請一位幹事；其精神已感受一種莫大之痛苦。雖然如此，尚能維持現狀；有如來小舟於海面，其不安之狀，可想而知矣。

查經班狀況：在這已往之一年內，有幾處官立學校請余領他們的英文查經班。多春兩季，共有三班，學生約有五十餘人；因此得與學生及教職員聯絡，作友誼的來往；更能發展勉勵會的事工。今秋又新設一班計有四校：法商，工業，師範及扶輪。有三班在各該校

月 刊

7

查經，一班則於每星期日早到舍下來聚查經班。尚有行走五六里之外，來查經者，其熱心向主之誠實可欽佩。

旅行及參觀：青年勉勵會發生一種新的運動。在星期日或放假日，節期等日，約請各校學員作團體的旅行，或到新地遊行；或參觀銀行工廠，展覽會，博物院，營盤，輪船，教堂及美術館等處。今秋更有人提議，在這旅行及參觀外，常增加學生一種調查的工作。參觀及調查後，作一詳細的報告；使學生發生一種研究性的趣味。

青年勉勵會學校停辦以前的事工：一九三〇年二月以前，勉勵會的學校有會員作義務教員，另外設立平民學校教育工徒，有時到各工廠演說，或給來衛生診療所治病的人講演。尚有四位會員學習種牛痘手藝，作施種牛痘之舉，（種痘人數約有二百餘人）與衛生局合辦，材料均由衛生局供給。這樣的慈善舉動，是由於我們加入天津全城抵制天花運動而

8

三一



9

發生的

青年勉勵會近況及將來之希望：近六個月內，因為經濟困難的原故，不得已請了一個學生代理幹事，辦理日常事務。現在會所的房屋，不過留下十四五間，暫時應用。天津公理會給二百元經常費，否則不能支持矣。

於十一月二日開全體會員大會，改選職員，從新組織會務。希望將來有一番新的計畫實現，則青年勉勵會亦有榮焉。

10

青年勉勵會職員：

董事部長 劉鑑堂

董事部員 黎宗堯 魏明初 崔伯

樂達仁 徐亞倫

執行委員：

常務股長 黃知行

財務股長 馬樹勳

教育股長 劉崇質

交際股長 馮怡山

衛生股長 周祥鳳

幹事：龐之焜 王紹文  
特別幹事：饒斌森

### 究真學校童子軍

童子軍之設，原為振作青年奮勇之精神，引起其合羣慈善之美感，使一般青年誠實有用與思想清潔而已，近數年來童子軍之事業亦覺豐盛，各校無不競相仿效，以免學生課外生活之枯燥，而補學校教育所不及，

本校童子軍之組織，本校自本學年亦開始組織，將所有加入學生，以九人為一隊，共分四隊成爲一團每隊由隊員中選其品格高尚，主志堅定，作事有恒，學識優良者爲隊長，及副隊長，此外尚有四處，如秘書處，會計處，庶務處，稽察處皆童子軍隊員中充任，籍以練習其辦事才能，又設基本隊，爲團長正副隊長而組成，以便甄察各隊員無論在課內在課外，如有違犯童子軍規律者，可先以童子軍律處罰，因本校童子軍貴乎實行，不尙空談，凡受童子軍訓練者，皆宜躬行實踐，方爲有用。  
本校童子軍之訓練。本校童子軍因係初行組織，

故先學習初級課程，每星期總集合三次，星期二，四下課後以兩小時為限，一小時練習軍操及實習課程作品，以一小時完全授課，更在星期日集合出外旅行，或參觀，野餐，籍以練習，而增興趣，本校童子軍之設備，本校設有童子軍室專為本軍辦公及開會時之用，並存放童子軍一切應用物品，例如軍棒，軍旗；隊旗，鼓號。關於童子軍應用書籍，畫片，一切練習模型等，現因童子軍經費支絀，尙未有充足設備。俟款項有着時，再行充實。

### 好消息

金 聲

天津公理會總機關由西沽遷移河北以來因限於地址狹窄及經濟缺乏雖然稍有建築而終不足各部事業之用途除真仰山兩校以外如衆議會之總事務所河北教會的禮堂及辦公地點青年勉勵會並衛生事業等辦公處不足借用房屋便是租賃樓房一不經濟二不合用歷年以來感受困難頗多今夏適逢真學校西鄰德順鐵工廠因債務關係極於出售索價八千元當時又適逢金錢行市極高之際全人等再三思維如能購此地基則

吾會事工前途發展當屬便利遂以正當手續向董事部及房產委員請求轉向美總會請將教會倉門口教會當房費及利息撥與作為購地費用幸蒙董事部及房產委員諸公體諒敝會苦衷照准通過於本月初旬復得美總會電准撥與美金壹千七百七十七元換銀元六千一百九十二元有零其餘尙欠二千元之譜幸由山理博士肯將伊先尊之遺金項下慨然捐助現在正在進行中盼望速於到手然關於房舍之修理及建築等尙需款甚鉅祇得另行設法云云

### 靜海縣達成學校史略

霍培修

緣起 教友因教會冷淡。服務社會事工太少。就創辦學校一所。名曰達成。盼望牠能做教會與社會的橋。時期 自一九二六年(民十〇)二月二十一日至現在。將及四年。學生 自六個學生增到一百零七個學生。現在又有女生一名。學級 起出不成學校的辦法。只有一班。也不過小學高一的程度。次年就有高一二和民四。第三年

又有初中一年。高一二和民三四。第四年就是今年還是如此。

教員 自一位(佈道士)增到四位。

校舍 自一處增到三處。

經濟 頭一年。學生免費。小有費用由佈道士担任。若大筆費用。由學生家樂捐。第二年按照預算。由學生家認定捐額。(多少不等)算為學費。第三年就將全體學生分為兩種。甲種每年納學費十二元。乙種四元。宿費兩元。第四年。甲種十四元。乙種六元。宿費四元。煤費分五種交納。活動 學生有圖書館。文學會。班會。體育會。新劇團。德育講演會(每兩禮拜一次全體學生必須到會)閱報室。此外凡關於聖誕節，雙十節等大會。均由學生籌備，任職主席。升學 已有四個學生考入中學。希望 希聖在最近的將來。儘先成立完全六年小學。而後成立中學。至終成立農村化的職業學校。

## 霸縣南孟婦女工讀學校的

### 概况

程愛德

霸縣南孟工讀女校自今春開辦以來已經半載有餘茲將其經過情形略述梗概以餉閱者諸君

(一)本校的方針——培養鄉間女子能以物質與精神雙方獲得圓滿的生活而有基督化的人生便得相當之學識及能力足以應付其家庭生活使婦女明瞭其個人與社會及家庭的關係並作基督徒的真意義

(二)一學期的經過——今春開學以來因係創辦頗不完善迄今尙待努力進展而期引起地方上的注意

今春會聘請楊清良太太 周孟鄰女士 丁壽椿先生為本校教員學生二十二名年齡自十歲至二十二歲不等其分兩班課程以民衆教育為基礎

科目 分國語千字課尺讀算術耶穌故事公民等工藝科毛織物機器縫紉十字錦園藝養蜂學等科學費走讀生全年兩元寄宿生膳費每月四元宿費全年二元本校因係工讀性質故半日授課半日工作其售出物品所得的工資皆歸學生為自助之費稍免個人經濟上的

擔負

(三)學生的生活

甲 儉樸 本校設於鄉間故飲食居室衣服皆以儉樸爲要務使學生切近鄉間的生活以避免奢華而養成儉樸的習慣

乙 團契 本校宗旨以基督仁愛的精神而服務民間的社會 訓練學生領略基督仁愛的真諦故每日清晨有朝會每晚有團契的祈禱會師生的談話共同的遊戲等希望獲得真美善的生活推之於家庭社會而養成良好的習慣

丙 勤勞 學校範圍內的工作類如課室中的灑掃臥室中的整潔以及扶佐炊事皆爲學生自動的工作他如園藝的澆灌練習飼養家禽等使學生利用閒暇的光陰而爲勞動化

丁 服務 本校學生今春實習種牛痘之手術亦曾施行藉以扶佐教會慈善事工今秋又設立學生明光團每主日能以服務本地兒童

(四)經濟的由來 本校自創辦一切開辦費及經常費皆由蘇英俊教士目美所勸募開辦費曾經美國一位嘉

老太太所捐助嘉老太太甚關心我國鄉間婦女的工作與今日的急需得彼慷慨的捐助而成此善舉本校異當感戴經常費是由於美國多數的兒童會聯合所捐助的希望本校能以進展而有良好的成績以供給民間婦女們

今秋開學正適農忙之際學生到校者二十名尙未滿足額數教員略有更動擬明春聘技師專教授織毛巾切望關心本校者代爲宣傳與代禱使本校能以發展而榮歸上帝有神與民間的一般婦女們爲鄉間婦女謀幸福促成天國實現

一九三〇年春季鄉間學校統計表 蘇英俊

地址	女校	男校	合校	教員		每年金帖
				男	女	
北倉	37	0	0	0	1	\$ 100.00
獨流	40	0	0	0	1	\$ 110.00
甄營	25	0	0		1	\$ 120.00
甄營		55	0	2	1	0
胡營		0	23	1	0	0
倉上		0	24	0	1	\$ 125.00
蘇橋	36	0	0	0	1	\$ 110.00
營裡	19	0	0	0	1	0
馬莊		0	25	0	1	\$ 130.00
南孟	22	0	0	1	2	0
靜海		120	0	3	0	0
西沽		0	80	1	1	\$ 275.00
梅廠		30	0	2	1	0

月  
刊

三六

### 天津衆議會歷史

石子玉

由主後一八六〇年(即咸豐十年)天津海禁大開，歐美各國商人皆來中華通商。美國公理會也差遣佈道士多人來華北佈道。栢亨理，山家立，二位牧師同來天津。栢牧師去北京，山牧師住天津城內倉門口。(即今天津倉門口中國基督教之地址)傳道十餘年。立一小男女書房各一所。學生不過數名而已。至一八七〇年(同治九年)華北突起謠言說：天主教小孩子心眼。天津陳大帥(國瑞)串通火會並本地土棍燒了天主堂，(望海樓三義河口)而倉門口教堂也被焚燒。外國人有不得逃者亦被殺害。後經海張五說合，立了條約，定開關紫竹林鹽城不毛之地。一方為外國人通商住所之特別區域。那時此地祇有紫竹林，先農壇兩座廟宇，多年圯毀破爛不堪。山牧師在兩廟中間買地十餘畝，(即海大道以東公理會之地)建造樓房與會堂，隨即設立男女書房。此地為美國來華北佈道人才站脚之地。又有明牧師 安得文牧師 清牧師 相繼來津佈道。此時佈道多在天津



以南各縣，因而靜海、獻縣、交河諸縣皆有講堂。明牧師復在山東 龐莊、臨清兩地設立教會（此地即華北七處總教會之二處）在津南立了靜海與楊成莊、獻縣、葛屯、大王莊、杜凌花、交河縣、白舟寺、南安村各會堂（後來獻縣、交河給倫敦教會）此期中傳道士有李士元、趙明道、宋梅亭、蔣汝謙、張衍會、焦作霖、陳春生、張衍廣、張奎生、吳萬鈞；女佈道士山美瑞、女士張太太（杜淑鳳之母庚子遇難）又借軒廷發（軒俊卿之父）介紹。立了天津以北之武清縣、胡家營並甄家營各教會。至一九〇〇年（即光緒二十六年）經過拳匪大亂之後，傳道之方針少改規定要多接近中國人，故諸教會皆遷出租界。我公理會在一九〇六年（即光緒三十二年）經山牧師手買了西沽村南之空地。想為將來教會長遠之根基地，地面將近百畝。可算宏敞矣。此時男女學堂隨之遷往西沽，就給男學堂起名為究真學堂，女學堂起名為仰山學堂。此時男佈道士有老山牧師，玉嘉利牧師，常德立牧師，少山牧師，黎步爾，蔣汝謙，陳春生，石子玉，石子忠，劉加林，劉恩榮，李

成溪，盧守芹在天津四外立了北倉，霍家莊，獨流，梅廠，潘莊，武清，皇后店，小程莊諸教會。在一九一八年（即民七年）因交通不便將北京南六處之支會劃入天津區內，（即樊莊，南孟，文安，新鎮，蘇橋，馬莊。聯任男佈道士溫常彬，延恩普，惠月亭，書文普，李澤春，女佈道士蘇英俊，胡連珍，軒俊卿，書文靜，傅淑芸。于瑞亭，李芳德，宏太太，後因西沽屢受水災，又因交通不便，於一九一九年（即民八年）又遷天津河北崑崙路。即現在之究真，仰山兩中校發展時也。此期傳道士：常德立，栢樂五，黎金盤，石子玉，李成蹊，盧守芹，吳斌卿，魏文舉，霍培修，曹夢翰，溫常彬，書文普，惠月亭，丁壽春，蘇英俊，唐文靜，于瑞亭，劉志德，馮桂枝，程愛德，杜淑鳳，此時期又立了陶官營，左各莊，倉上村，各教會。以此數處交通便利，為各路之中心也今後如行發展基督主義，尤在吾等負佈道使命者之努力如何也。

## 天津北鄉基督教自理會的史

### 略撮要

吳斌卿

(一)本會的起源：河北省，武清縣，第七區，基督教自理會的起源，係天津公理會第一個支會。創立於清光緒十六年「即一八九一」冬在胡家營村之軒廷發院內，有草房三間，賃於西牧山嘉利作為教堂。每月京東錢兩吊，彼時並無教會及教友，亦無敢聽道及入教者，恐服洋約之故耳。時有軒廷發對山牧師云：如得西鄰「吳江」一人入教，則入教者必日漸增多。時吳江崇奉聖賢道亦為下會之所，村人及鄰村皆以江老爺呼之，後請入堂聽講談道，延至三年之久方領洗入教。山牧師即將其立為本堂執事，凡會中應用之茶水，燒柴，等均歸吳執事辦理，有望道者或禮拜日即招待茶飯。彼時之教牧教士即山嘉利，山理之先父一及劉承龍 張奎升 焦作霖 蔣汝謙等。因傳教士住堂諸多不便，故將本人「吳江」院內之房修理兩大間以作宣教士及

談道之用，至二十一年秋於院內設立小學學生六七名，鄙人亦肄業於彼，自此望道者日見增多，本會之根基自此奠定，此後鄰村皆以望友為名逐漸信道。彼時之信皆欲聚而不欲散，早晚會聚一處祈禱上帝。

(二)拳匪的災難：清光緒二十六年（一九〇〇）拳匪四起，視教會為仇讐目傳道士為偵探，以教民為二洋人，焚燬教堂殺戮教民，悲慘不堪言聞。教民人：鴛面鳩形，個個鴻哀鼠泣，驚駭非常，適當蔣汝謙佈道於此，遂將各教友之家具開一清單俟亂定按數賠補一一賠償，以慰教民之心耳。稍富之家即逃往天津紫竹林老公理會內避難。五月初七。男女信徒相繼赴津，教會大遭逼迫，教民已被殺戮者計男女十三名。五月十一日天津已亂，紫竹林亦有不保之勢，萬牧師，「卓志」將全體教民護送英界怡和洋行，此時只有美兵千餘紮於教會院內。破彈之聲震人耳鼓五月二十三鄙人之左腿被彈橫擊所幸未傷皮肉。教民同居一室早晚聚會同食同做情同一家人數

均計四百餘。正聚會時大礮一聲落於房頂，衆皆驚散，鄙人正出屋門礮彈由上而下右腿及脚又被礮彈撞了一下，亦未受傷，衆云若非上帝之恩佑焉克臻此。同居怡合洋行之四百教民共住四十天之久雖在槍林彈雨之下教民均未受傷。有時亦拉礮車以禦拳匪。同難四百人中只有二人斃命，一男人於屋內被飛彈擊斃，一女人竟兒尋食於院中被飛彈擊斃，查二人實非信徒，係借光避難者六月十八日天津城已破，拳匪敗走，教民始得安息。亂定後教民急欲歸里，吳執事之家產已被搗燬一空。損失約計千元之譜，教堂及教民之房屋多被焚燬，未逃之教民被拳匪殺戮者男六女三小男二小女孩二共計十三人。鄙人歸里後無可安身之處，即暫住胞姊家以備重修屋室。

(二)自理的經過：自清光緒十六年「一八九二」起始佈道迄今已有四十年之久，首先辦教務，設學校，概由老會撥款，至庚子「一九〇〇」之亂，拳匪焚燬房屋，殺斃人命，因得本地之賠款地二百餘畝，現洋兩千餘元除賠償教民損失及修房外，餘

款均歸教會作爲恒款地租可聘傳道士，利息以設立學校之用。自此可完全自立。清光緒卅年「一九〇四」春將所賠之廟宇拆毀重修教堂學校。宣統二年「一九一〇」特請平，通，天津各教會之領袖及教牧，於北鄉特開全體大會，規定北鄉自理會簡章正式成立自理會。

據記者略記自一九一〇至一九三十年之間，曾任本會佈道之職者，即劉承龍（夫歸二人均於山西殉道）焦作霖 蔣汝謙 石子忠 石子玉 張奎升（教授） 劉恩榮（兼教授） 李鎔成 李春敷 曹夢翰 李朝督 吳希聖 傅淑芸太太 劉志德 太太 程愛德女士 胡連真太太（在先教授兼佈道者） 王光永 霍培修 于海樓 共有入教者八十三名，新記名者廿二位，新受洗者十二位。

自民國六年以後水旱爲災，又兼兵匪的蹂躪，財政支絀，即停止聘請傳道士，對於會務及領禮拜等，概由平信徒担任，現有小學三處，1華新小學校 甄家營教員二位，學生五十餘<sup>2</sup>華美女校教員一位

，學生二十餘甄家營<sup>3</sup>培英小學校胡家營教員一位  
男女學生三十餘

(四)設備：在皇后店有外堂一處，在甄家營有農業試驗場，瑞東養蜂場，信用合作社，農民協會，維持會，婦孺收容所

(五)職員：總務委員：吳希望 楊華亭 張潤芳

王光藻 李振西 佈道委辦：吳希聖 張潤芳

馮玉玲 李振西 教育委辦：陶作真 吳邦鈺

馮玉玲 軒萬清

(六)本會所出的人才：

1 神科卒業者：張慶豐 李春敷 張永華 路萬鐘 馮桂芝 軒俊清金陵

2 大學卒業者：張永生(笑彭)現在南洋 王子佩 東北大學 張庭祥(英麟)北平社交堂 張永齡

「鶴田」天津究真校教授 李清賢(筱峰)天津究真仰山校長 李清廉(留美)張永修(留美)傅清淮上海青庫會幹事 齊鴻鸞(守愚) 張伯燻

育英中學教授 劉桂荃 李清安

3 中學卒業者：張雅忱 張鈺 軒美玉 吳福如

(工礦科)吳邦允 吳淑榮 王鴻儒 馮玉玲  
劉國書 劉桂臣 高尙農 高尙仁

4 醫學卒業者，張恩承(子泉醫學博士) 劉國純醫士 王桂亭女護士 張斌護士張慶臣醫士 陶伯真內科 吳希聖內外科「詳情清查天津公理會月刊第八十六期」

(七)本會已往的工作：除維持會務及辦理三處小學以外，每年春季於本區施種牛痘，及調理內外兩科，十里以內之村莊來此種痘者，每年總在二百以上之兒童施種人 張斌 吳希聖，內科及婦科，陶伯真調劑，外科張斌。普通科吳希聖。醫藥費除教會少數之補助外概由吳張二位完全担任。本年經醫的人數，內科未詳，普通的外科九十六人，紅傷十二人，小割症二十一人，眼科九人，霍亂三十六人，瘧疾四十六人急救者三人，正骨科三人創傷四人，民國十六年春，設立貧兒學校四個月，教養女童百餘，書籍衣食完全供給。民國十一年夏經吳希聖君向華洋義賑會，請款三

千元修助皇后店一帶，永定河之北堤，以防水患。是年若非有此預防，大有冲房之勢。兼修員盧守芹等。

民國十四年冬，戰事吃緊，遂有吳希聖張斌等親赴楊村一帶之野戰醫院服務，同時成立維持會，婦孺收容所，平民千字課。

民國十五年經天津總會教牧，山理邀請吳希聖並與本會執事商榷成立農業試驗場至十六年春開始建築，即正式成立。於秋後成立信用合作社，農民協會，野地鑿井，以備鄉農夏日渴飲之用。於教會之街房內爲村中成保衛團，以防盜匪，維持治安。村中立有息事會，以弭訟。

(八)本會的新計劃：對於此項，事多人少，不足支配，五連平校急待設施，心力交瘁，欲速不達維有曲致虔誠，乞我同道諸君，多爲敝會代禱，尙希體情願及，使天國早日實現，是所盼禱。

(九)本會之發起人：一爲軒廷發，一爲吳江執事，軒老先生擅於丹青，畫佛像家譜，因其夫人於津看諱山理，遂經山老牧師「家立」令老先生賣教

月 刊

會聖書，後至山西山東監度等處賣書故將家中之草房三間賃於教會，以致得使吳江全家入教。據吳執事自述，已單傳九世，至本人年三十歲生一女，四十四歲方立一子「即名希聖者」自幼好道，初奉聖賢道，道友時常往來，親秘非常，老夫妻待人甚厚，視同道如同一家，自信基督教以來，信心誠懇，招待信徒，如同已親，祈禱時常云，求主將假神的廟宇，改爲會堂，人人都要信主，親敬如同一家，彼此相幫，彼此相愛，使教會早早的興旺起來，這是我所求的「別的不會說了」以應庚子之亂，將假神之廟宇均改作會堂，愛子過甚，不令遠行。十一歲送天津教會學校肄業，三歲即與同道之女訂婚，因九世單傳，志在早婚，十三歲結婚，因在學校肄業廿歲始得一女，(即淑榮)子(希聖)明年即到四十四歲，生有三男，二女，老先生喜之不盡，與先人大有天地之別，現年八十有七，雖則眼目失明，身體頗爲健康，時常感講上帝自十三歲乃父棄養，自謀生活，歷盡千辛萬苦，經庚子之亂將一份的家

四一



產完全損失，所幸地契未失，所得之賠款除修房安家外，餘富無多。又經連年水旱，兵燹匪禍無一不至，不但人口未傷，家景盛于從前，若非誠守主道，度此一生之安危，焉得有此真樂耳。長孫女淑榮貝滿初中卒業後即任教授職，現任華美女校教授將有六年，二為長孫邦允，高中卒業現於津平服務於政界，三為次孫邦秀，務農「自幼即好農業」四為二孫女邦媛，肄業於天津仰山女校，五為小孫邦佐，現年九歲肄業於本村之培英小學校，此皆誠守主道接待教牧，聯絡同道之好結果否則恐有十世單傳之慮。記者視此實與宗教有關故誌之。

### 宗教問題測驗

魏文舉

#### 一 各人方面

- 1 我爲什麼要作基督徒？
- 甲 初入教會之目的什麼？
- 乙 現在作基督徒底目的是什麼？
- 丙 我作基督徒得了什麼靈性的生活？

- 2
- 丁 在智識方面有甚麼進步？
- 一 在識字上
- 二 在學識上
- 戊 在經濟方面或生產上有何關係？
- 我每日的靈修工作如何？
- 甲 每日查經麼？
- 乙 每日祈禱麼？
- 丙 每日謝飯麼？
- 丁 常有教會書報麼？
- 困難
- 一 因爲認識基督在生活上有什麼改變？
- 二 除去了不良的習慣？
- 三 改變了什麼不好的性情？
- 四 自覺人格有何進步？
- 五 我是本看基督的精神饒恕得罪我的人麼？

- 3
- 甲 我遇見最大困難時常依賴誰呢？
- 乙 我用什麼方法解決困難呢？
- 丙 我解決困難的方法是否有效？

宗 教 問 題 測 驗

丁 我作基督徒最大的困難是什麼？

二 家庭方面

1 是否全家信主？

甲 (否)我對於領導家中人信主有何計畫？

乙 對於領導家人信主最大的困難是什麼？

對於家庭有什麼使他們增進道德的計劃？

3 家庭中有無禮拜？ 有 無

甲 每週幾次

乙 每月幾次

4 家庭中有無教會書報？

甲 爲成人(請列書報之名)

乙 爲兒童(請列書報之名)

5 是否每日謝飯？

三 教會方面

1 我今年的年歲

2 作基督徒的年限

3 入教的原因

月 刊

甲 因甚麼人的導引或介紹？

乙 因何事使我與教會發生關係？

4 入教以來曾歷任教會之職務？ 一 委辦

二 會正 三 執事 四 代表 五 其他

5 我爲本教會年捐若干？……元……角……

6 我爲本教會有何幫忙之處？

7 我以為教會的目的是什麼？

8 現在教會的事工都是成全牠的目的麼？

否(有什麼事工不是成全牠的目的)

9 教會有什麼事工是應當急謀改革的？

10 我在本教會什麼事工上最有興趣？

11 我覺得教會在什麼事上幫助了我？

12 我喜歡赴教會各樣的聚會麼？ 甲 主日禮拜

每日幾次 乙 祈禱會每日幾次 丙 其他會

集

13 我不常到教會的原因是什麼？ 甲 太忙？

乙 聚會的時間不合宜？ 丙 集會內容無

興趣？ 丁 家庭有何阻碍 戊 其

他原因

14

本教會現在是興盛呢還是衰敗呢？

甲 我以為衰敗的原因：

一 經濟不足？

二 佈道方法不合宜？

三 信徒不熱心？

四 佈道員懶惰？

五 佈道員不熱心？

六 佈道員的知識不足？

七 教友中有黨派紛爭？

15

我以為本教會衰敗最大的原因是什麼？

16

我常為教會祈禱麼？

17

我每星期用多少功夫為教會呢？（以時間計）

18

我每週有多少功夫為上帝呢？

19

有無小團體的組織：

甲 名稱 乙 組織 丙 性別

丁 宗旨 戊 實際上的服務

己 會期 庚 價值 辛 與教會的關係

壬 設立的緣因

20

婚喪禮是否採用教會儀式？

甲 為什麼用？ 乙 為什麼不用？

21

我對於一定的人有領他歸主的計畫沒有？

佈道士靈修問題測驗

蘇英俊

1

為我的工作是否有一定的目標？

2

目標是什麼？

3

我所作的是否與我的目標相合？

4

我所作的工是為總務部還是為上帝呢？

5

我是否以我的薪金來限制我的工作呢？

6

我的工作時間是否有一定的計劃？

7

我個人的靈性生活是長進還是退步呢？

8

我是不是，認禱告是我工作之內一份？

9

每週為禱告我用多少時間？

10

我天天是真正尋求主的引導麼？

11

我得到主的指示我是否照着去行？

12

我所講的是根據人的心理還是本着上帝的旨意呢？

13

我所開的會到底是否有甚麼果效？

14

我是否注意個人佈道的工作？

15

現在有甚麼一定的人是我計畫所要得的？

16

我是要用什麼方法得他？

17

一個人要到了領洗的時候我對他的工作就算停止麼？

18

我要得一個人我的動用是什麼？

(甲)是在年會裏得一個好報告呢？

(乙)是要顯出我的工作能力呢？

(丙)是要他多幫忙我的教會呢？

(丁)是為他多得主的救恩呢？

(戊)是要表示我愛主的心呢？

19

我所應當注意的是要在主裏面還是注意所結的果子呢？

20

我對查經如何？

(甲)我有一定地方查經麼？

(乙)我以查經為本分呢還是我一種樂趣呢？

(丙)我為查經實際用了多少工夫？

我對於貧富兩種人是一樣的看待麼？

我教會中信徒是否增加？

我如何能幫助教友表顯基督徒的生活？

每日查經的教友若干？(以百分計)

教友有多少是作個人佈道的工作？(以百分計)

我如何能幫助教友查經與佈道？

在我的生活裏有什麼習慣是防害我能力的發展？

(甲)我願意除掉這種習慣麼？

(乙)我能除去這種習慣麼？

28

我是否覺得對人仍有猜忌或冤屈不伸之處？

月 刊

29

我是否最易恢心喪志？

30

我是否每日勉強作工或是我覺着其中有興趣？

31

我是先求上帝的國麼？

我的教會如何

(一)我的教會無十五位現居領過洗之教友

通共人數多少

(二)我的教會女教友的多寡是否能比上男教友的人數

男若干

女若干

(三)我的教會是否常年有大禮拜

教友是否大多數守禮拜

平信徒是否會領禮拜

(四)我的教會有無負責任的委辦或職員

(五)我的教會有無主日學或常川之查經班

教友內有十分之幾能讀四福音

(六)我的教會內有無青年人

是否利用他們

(七)我的教會是否服務本地

有怎樣的服務

是否盡量的服務

四五

(八)我的教會有無自請的牧師或首領人

(九)我的教會有無一定聚會的地點

有無自置的房產

(十)我的教會是否担任一切的零費如修理煤油等項  
以上十問之每一問我的教會自覺能得十分之幾  
的分數

十問的平均數若干

注 十問內凡有明星記號的是按華北促進董事  
部議定所承認爲正式教會者必須有這樣的  
資格

### 對於天津衆議會的感言 常德立

兄弟自從美國回到天津來住(一)教會裏邊人數少  
學界裏邊的人有反對教會的或不理教會總而言之是  
不注重宗教之事很有些光景類乎以上所說的使人對  
於中國教會有悲觀的意思(二)雖然有以上的悲觀可  
是因爲這樣困難而教會裏邊的熱誠的同事們更懇切  
常用自省的工夫也更對於教會肯有深謀遠慮也更肯  
奮勉出力這個光景真叫兄弟快樂也願意和諸位一同  
盡力

現在天津衆議會多用幾樣的測驗法要看清楚自己的

優點或弱點也要實行幾樣維新的佈道的計畫我現今  
雖然在汾州可是我的心常跟隨他們到了時候我很願  
意回去再與衆位弟兄同工

### 五年運動第一年的回顧 王時儻

日月如逝，歲不我留。一年的光陰又快過去，  
回顧五運的工作，在這一年內。雖未達到目的，已  
有相當的貢獻與前進。全國各省教會對於五運的計  
劃與實行，均有具體報告，促吾人奮勉努力，再接  
再厲。就中尤以上海基督教五運聯合會之總佈道團  
團長董景安牧師，發起增加一萬新信徒之大運動；  
與廣東各教會特請湖南陳崇桂牧師，至廣東香港各  
地之擴大佈道。凡信徒入場聽講，必須領一非信徒  
同來爲條件，居然人數倍增，座爲之滿，爲特色。  
又河南水城虞城各教會，當戰爭之要衝，仍對  
於五運之工作，鄉村布道，家庭禮拜，信徒識字，  
及兒童，婦女，醫病，農村教友訓練等服務。皆能  
相繼努力進行收相當的效果，更爲吾人所欽佩。  
他如閩，贛，魯，漢，遼等處教會，對於五運



均竭力進行，對外：則擴大佈道，實地服務，對內、則聯環祈禱，研究聖經，家庭歸主，宗教教育輔導青年，受託主義等，並用文字，著為五運叢書，以利宣傳；編為五運詩歌，引起興趣，列為五運標語，使人注意，印行五運手冊，促人時時儆醒，使明瞭五運整個的工作，法良意美，頗有可觀。

太谷教會，隸屬於華北公理會之下，本年一月華北公理會董事部，組織五運委員會，擬具五運方案，正式通過。已見諸實行。方案之原則，以一年半之時期，為五運試行期，工作標準，以先對內，後對外；故太谷教會，遵此原則進行，本年對內工作，以召開大聚會，退修會，訓練班，學道會，家庭禮拜，農業展覽，衛生展覽，農業演講，及教友登記，教友識字等，據本年業經舉行者，大聚會春秋各一次，每次均三天，討論演講教會奮興，改進諸事工，每次都百數十人。退修會兩次，訓練班一次，共兩星期，作宗教教育上之訓練，此為方案中特定者。學道會，男女共計十九處，家庭禮拜數十處，農業與衛生展覽，各一次，農業演講一次，教友登記

與教友識字諸事。此外更從事於文字之宣傳，如五運詩歌，與標語，教友之訓練，有家庭宗教教育提倡，教友須知大綱，平民耶穌小傳，耶穌人生哲學簡義等，小叢書，為教材。此為本年太谷教會對於五運工作進行概況，但我們不敢以此滿足預計，明年從事於青年宗教之指導，與社會服務等工作，深望同道代禱，不獨太谷教會五運工作進行無已，更盼全國各地之五運事工，日進無疆。

### 五運圖畫

- (一) 耶穌基督在客西馬尼祈禱像並附說明
- (二) 各衆議會堂會中心禮拜堂的像
- (三) 各處提倡五運最熱心人之肖像及其宗教信仰略述
- (四) 五運逐年進步圖表
- (五) 各處老教友像片及其宗教經驗談

### 五運願詞

- (一) 我要為基督發熱心努力自強
- (二) 我要立志引領家人皈主

- (三) 我要提倡守家庭禮拜
- (四) 我要竭力宣傳主的福音
- (五) 逢主日必謹守禮拜
- (六) 我每日必以看經祈禱為靈糧
- (七) 我應許捐錢幫教會
- (八) 我要以宗教教育教導子女

五運教材

- (一) 平民耶穌小傳
- (二) 家庭宗教教育的提倡
- (三) 信徒必讀
- (四) 教友須知大綱
- (五) 耶穌人生哲學簡義

五運標語

- (一) 高舉耶穌基督
- (二) 華北公理會信徒大團結
- (三) 提倡信徒人人識字
- (四) 立志救人口讀聖經
- (五) 擴張天國世界大同

裴瑞芝  
王學仁  
吳玉蘭  
王學仁  
王學仁

- (六) 睡着的人快快醒來基督就必光照你了
- (七) 他滅亡的罪主要向我討問
- (八) 基督人範
- (九) 家庭基督化
- (十) 基督徒當為世鹽世光
- (十一) 基督徒當以好行為作引人皈主的工具
- (十二) 嚴防吃教份子

五運聖教節令

基督復活 救主升天 聖靈降臨 救主聖誕  
 一九〇〇年 四月二十五日 五月二十九日 六月八日 十二月二十五日  
 一九二〇年 四月五日 五月十四日 五月二十四日 十二月二十五日  
 一九三〇年 三月二十七日 五月五日 五月十五日 十二月二十五日  
 一九三三年 四月十六日 五月二十五日 六月四日 十二月二十五日  
 一九三四年 四月一日 五月十日 五月二十日 十二月二十五日

努力進步 (詞用榮耀歌)

- 一 衆弟兄姊妹當學聖經 聖經乃是脚前之明燈  
每日查考其中有永生 要查主聖經
- 二 衆弟兄姊妹當勤祈禱 祈禱乃斬魔鬼之寶刀

手冊應有材料

- |           |       |              |         |          |         |          |    |                        |       |   |
|-----------|-------|--------------|---------|----------|---------|----------|----|------------------------|-------|---|
| 10        | 9.    | 8            | 7       | 6        | 5       | 4        | 3  | 2                      | 1     |   |
| 備忘錄       | 引入歸主錄 | 五運通訊錄        | 要信錄，約會錄 | 公理會之歷史摘錄 | 五運幹事會職員 | 各衆議會執行委員 | 日記 | 五運新書目錄                 | 各項紀念日 | 五 |
| Memoranda |       | Address List |         |          |         |          |    | Holidays and Festivals |       | 四 |
|           |       |              |         |          |         |          |    |                        |       | 三 |
|           |       |              |         |          |         |          |    |                        |       | 二 |
|           |       |              |         |          |         |          |    |                        |       | 一 |
- 朝夕奉獻虔誠而求告 要不住祈禱  
 衆弟兄姊妹當守禮拜 禮拜修養身心俱安全  
 七日之中 主日爲最先爲要常守禮拜  
 衆弟兄姊妹當奉捐錢 捐錢爲主積財寶在天  
 十分之一獻於主面前 要量力捐錢  
 衆弟兄姊妹當宣聖道 宣道救人責在不可逃  
 同族同胞深入黑暗窩 要努力宣道
- 手冊應有材料

月 刊

- 11 五運文章(名人所做)  
 12 五運新編唱歌
- 太谷王學仁君提議五運手冊材料目錄爲華北公理會所預備特將此種材料登諸月刊徵求諸位同道意見是否適用望祈指示爲荷
- 華北公理會促進董事部啓

個人消息

華盛頓政府文庫漢文庫主任恒牧師來電聘請汾州韓壽萱君往美担任政府文庫漢文庫事宜按韓君係北京大學專門中國文學畢業現被聘爲担任斯職大約在陽歷一月始往美國

萬德生大夫十一月中旬由美來華抵平於十八日由北平去汾州同行有一位書記 Miss Ulrich 此位不只擔任書記一事而在醫院亦有應盡的一分責任

美總會因經濟困難起見昨特來電爲華北公理會一千九百三十一年常年經費預算減少一千九百金元

潞河中學校長陳仲良君已往汾州應彼處之約在十一月期間幫同料理銘義學校一切事宜一個月

四九

十一月 日爲全老先生耀東夫婦五十週金婚之期是日往賀者車馬盈門頗極一時之盛

胡本德前往華南華東一帶擔任事工回來爲協進會担任一切事工行將一年期滿應回華北茲經上海協進會來函爲五運識字運動一切事工深資贊助請求將胡牧再行留滬一年等語但保定方面事工亦關緊要而且胡君所担任之調查估價委員一職亦不能久離勢難允認此種請求

張志新君現因患病不能出來作事

美總會總委員會副委員長 Butcherfield 巴博士日前由美來華抵平此公係世界基督教協進會農村事業顧問抵平後次日遂即協同張福良君前往保定定縣調查一切定於十一月三十日返平再往海甸蕪大通縣調查各該處農村事業并約定與吾調查估價委員會共同集會其會期訂於十二月二日開會

孔大夫前患傷寒之症現已痊愈可以起坐勿須常臥在床

## 通訊

德州教會函云該會現有一種新的佈道計劃開一退修

會內有男佈道員十三人女佈道員七人聞聽蕭庄(譯音)蓋牧師報告倫敦會所施用的方法嗣後在德州亦仿照此法進行此種計劃對內組成二隊每隊二人他們的工作專任訓練平信徒有領會的等能力該會現分兩大教區每區教會五處擬定在每一教會設立兩個禮拜的訓練班每十個禮拜每隊於各地方遊行一週對外以六人分爲二隊在衆議會範圍以內新闢佈道的地方各區三人每區教會範圍以內之二十四里於此週圍之中心劃爲一佈道之設備或範圍以外二十四里若無教會地方亦在此一週圍之中心劃爲一佈道之設備並望平信徒加入此佈道團此佈道團於工作之初先須拜訪該村鎮舖住各戶按此等工作必須用一個月的時間現在已經指定屬於鎮市的地方三處爲一九三〇年開始工作的地點每區五人每人負禮拜日的領禮拜的責任並有萬牧師教牧師分班助理云

調查估價委員會定於十二月初間在北平燈市口公理會開會並望巴博士張福良 Sarris 能以與本委辦一同聚會商議調查華北公理會各部分之事工備一調查表及規定調查之方法

## 華東基督教化家庭運動研究會

### 領袖會通告

本會基督教化家庭工作，進力殊力已定於十月二十六日至十一月一日為舉行運動週之期本外埠各教會，皆在積極籌備，該委員會為謀劃繼續發展家庭工作起見，將舉行家庭工作領袖研究會，藉以應付今日各教會促進基督教化家庭工作領袖人才之需要，先擬舉行華東區之領袖訓練會，聞已擇定富有家庭工作之先進經驗，而可供各領袖常場參考之湖州民德婦女學校為會址，定期十二月六日至十二日舉行凡對基督教化家庭工作有特殊之經驗及興趣者，如教會牧師，男女傳道員，此外如對此項工作嘗有著作者，或為訓練青年組織理想家庭之導師，無分中西男女皆可一律赴會不勝歡迎，今以會期已近，務請江，浙，皖，閩，贛，五省各教會領袖，早事籌備趕派代表，以便準時到會，幸希注意

### 寰球婦女公禱日

一九三一年二月二十日

本年寰球婦女公禱業於三月七日舉行，日前本委員會接准北美基督教婦女國外宣教聯合會來函，謂下屆寰球婦女公禱日，已定於一九三一年二月二十日舉行，並附公禱日秩序單一份，本委員會以負責全國婦女運動各種事工，對此項公禱，自屬注意，至秩序單原稿係英文，茲為全國婦女公禱日舉行便利起見，特將其譯成華文，刻正在接洽付梓，價目若干，俟下期再行發表，務請全國

女同道特別注意是荷特此預告

基督教化家庭委員會謹啓



# 華北公理會出版部現有書目

贈送的書籍

政治學  
政治源流  
華北公理會月刊 由一卷一期至三卷九期  
地理志略

賤賣的書籍

鐵史輯要附清史輯要 原價九角  
鐵史輯要 原價八角  
清史輯要 原價五角  
鐵史輯要圖說 原價八角

以上各書均減收半價

教會規禮 布皮原價八角減價為六角若買十本以上每本按四角計算

增新頌主詩歌(四百零九首至四百五十二首)(布面)

每本五角五分 (紙面每本五角) 減價  
每本三角若買十本以上每本按二角五分計算

## 小叢書

天學 主禱文演詞 基督教研究課程 舊約人物誌上 舊約人物誌下 基督受難與無抗抵主義 了解耶穌的初步 革命的耶穌兩種基督教觀 以上共九種合購減價為三角

各種頌主詩歌及和樂歌俱售原價  
注意 凡函索贈書或訂購各書者須負擔郵寄費

# 華北公理會月刊

第四卷 第八期

編輯者

出版者 華北公理會出版部

發行所 北平燈市口公理會

## 定價表

全年十冊			零售每冊銅元二十枚
時期	冊數	價目	
全年	十冊	五角	
半年	五冊	二角五分	