

中華民國十一年四月

汪南造公所紀

古關廖駢敬題



上海图书馆藏书



A541 212 0012 4722B



粵自楚作舟師戰事由

小舟製如吳之余皇漢之樓船戈船蒙衝

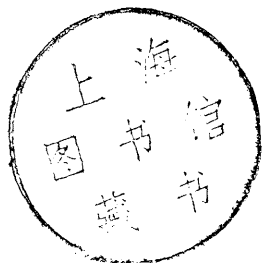
鱣艦劉宋之鴈舫陳

之五牙宋之海鯨舳隨時沿革巨纖

備具要其新陳相襲不離以楫櫓爲用宋史載楊太浮舟湖中以輪激
水其行如飛始變楫櫓爲輪軸而其製不詳至元間於高麗羅州道監
造戰船經營瀛島戰事漸由江而海矣董文炳犯張世傑軍乘輪船大
呼突陣則舟製輪軸之用已駸駸發明西舶東輸其製益巧而用亦益
神今日門闥洞開禦侮之備練水急於練陸防海重於防江同治初年
蒐討軍實於滬瀆設製造廠兼營船艦間有所就終不免有邯鄲學步
之失迨造船析立專所而輯濯之職始虔年來辦物庀材能善吾事以
佐給西方營繕則詣力之精進已具有明徵馴此益求其至安在無出
藍勝冰之日斯固吾國都水之曙光虞衡之特色也頃雖歐氛載戢和

會有限制軍艦之議以吾國具體之鵝鸛無足與列強雁行者聊爲固圍計亦尙待擴拓異時櫛比充實韜長駕遠馭之志爲通工易事之謀船交航跨利賴尙多則茲所匪獨關係軍資已也竊願與簡飭犀兕諸君子共勉之

民國十一年三月海軍總長李鼎新謹弁



序

甚矣海通時代造船事業之足以擴海軍而伸國力興航業而挽利權者其效至著其用至宏謀國者所當審時度勢遠察近徵亟籌所以因應之方而立進行之準也豈可以尋常工業等量而齊觀哉自海牙平和會專以海軍艦艇之噸數定列強國際之等級維時跨海諸邦圖擴海軍爭先恐後而其進行最力成效最速者則莫若我東鄰之日本迨歐戰告終列強懲戰禍之苦痛感經濟之枯竭又一變方針咸致力於商戰而應此時機航路大開輪舶四出一時航業之發達幾冠於全球者又莫如日本噫果何故哉吾得一言而蔽之曰實行造船政策而已日本當甲午以前無製造大船之能力所有主力軍艦尙須購自外國至中日一役得我戰費二萬萬始席之以大治海軍盡力擴充船廠考究船工誓必達自造戰艦之目的不及十年日俄戰役果獲勝利遂一

躍而超爲強國矣由是益加奮勵以法律定製艦之時期立爲基準案主力大艦必如扶桑者十六艘限期十二年造費九萬萬不啻罄全國財力以赴之觀其企圖八八艦隊之完成或更進爲八四二隊之建造直欲與英美并駕而齊驅此造船以興海軍之明證也至其航業之粹興確與海軍同時而俱進中日戰爭期內僅能製造數百噸之小船以經營沿岸航行而已凡全國輸出入貿易之航運悉在外人掌握之中後經商船郵船各會社開拓歐美新航路由三菱長崎兩造船所趕造萬數千噸之商船力圖海運之發展一面頒布造船獎勵法及遠洋航路補助法禁止使用外國所造船舶及艤裝品一時發生效力極大操航業者皆向國內定造雖造價昂貴亦所不顧由是造船愈暢旺航業愈發達至歐戰期間因舊有船廠供不應求新設造船所竟達百數十處之多論者謂日本造船原立世界第七位歐戰之後遂一躍而占世

界第三位矣此造船以興航業之明證也由此觀之則凡一國海軍之強弱航業之盛衰莫不視造船之能力以爲斷而吾國海軍之所以不振航業之所以未興由於造船事業不能發展之故亦無可諱言矣夫日本與我共居東方爲建國計其幅員曾不足以當吾壤之什一顧其憬然于世變注全力于造船其收效尙若此吾國地大物博號稱天富誠能舉國一致戮力同心借鄰邦爲考鏡抱唯一之方針對於造船計畫急起而直追之則其成效之著安知不駕鄰邦而上之乎况我國海岸線延長起遼訖粵一萬四千餘里原有軍艦不足以資分駐將來收回青島及威海衛廣州灣等處又須派艦分防則海軍艦隻亟須添造實已迫不及待又况吾國海外航權早已放棄卽國內航運通商以後北至松花江西至重慶南至珠江統計全國商船千餘艘而屬於我國招商局及輪船公司者僅二百餘艘其船係本國自造者不過十之二

三可謂主客易位之甚者矣且也近日華府會議縮減軍備問題有嚴禁他國代造戰艦之規定我國海軍固不足以語此惟將來遇有必要添艦時則非自造不可此不能不注意及之更有所謂門戶開放利益均沾問題則皆列強所屬望於我國者質言之卽以我國爲其取給原料之所銷納熟貨之場將來輸運浩繁勢必需乎輪舶設不早爲籌備則利權外溢將有千百倍於今日者此尤不可不顧慮及之冠南承乏斯所八載于茲深知海權競爭時代造船事業關係國家前途甚大於我國尤爲刻不容緩之要圖所以任事以來竭慮殫精力圖大展徒爲財力所困私衷鬱結夙夜徬徨尙幸前年承造美國運艦工程浩大將廠塢一切大事擴張乃成我國今日最大之船廠迨克奏全功美政府表示滿意既足證本所工業之進步又足倡我國造船之先聲此則私衷差堪自慰者也茲特將本所開辦以來之事實蒐羅卷帙彙輯成編

以供留心造船事業者有所考證焉茲編既成不禁怦然有動于中而不能已於言也語曰他山之石可以攻錯又曰前事不忘後事之師爰贅序言用誌儆惕並以質諸全國我父老兄弟倘憬然於當今世界之趨勢吾國積弱之原因與夫鄰邦之夙效奮袂而起共謀所以救濟之道乎中華民國十一年三月江南造船所所長劉冠南

江南造船所紀要 序

六



凡例

- 一 是編自清同治四年起訖民國十年止凡五十七年所有船塢創辦之緣起改革之情形及現在擴張之成績擇要記載粗具匡略民國十年以後則俟諸續編
- 一 本所最初統稱江南製造局光緒三十一年與製造局劃分後改稱江南船塢民國成立歸海軍部接管又改稱江南造船所茲編所列目錄仍各冠以原名稱以免牽混
- 一 篇中敘事略分先後第紀其大概實在情形至其詳瑣之處另附圖表以憑查考
- 一 是編奉命編輯非等私家著作故稱謂屬辭均以本所爲主體
- 一 是篇中所載事實悉據本所案牘但求翔實不敢臆爲增減惟製造局兼管船塢時代本所無案可稽諸多缺漏祇將製造局記內所載情形摘要錄敘略具大概而已
- 一 年事既久文獻無徵疎漏舛錯恐所難免尙冀軍中同人海內君子有所灼知指示缺失俾資更正實爲至幸

江南造船所紀要 凡例

二



江南造船所紀要

目錄

江南製造局時代

創辦江南製造局船塢之緣起

製造局兼辦船塢之成績及其偏廢之原因

江南製造局船塢造船一覽表

江南製造局船塢修船一覽表

江南船塢時代

船塢與製造局劃分之動議

派員總辦船塢并劃分之手續

接收製造局移交船塢地畝廠屋機器情形

劃分江岸碼頭并繪定界圖及評估物料

局塢劃分地界圖說

奏挪庫款爲開辦經費



整頓船塢之辦法

擴充廠塢碼頭及添購機器

海軍與船塢合建洋房 附圖

承造海軍大臣聯鯨座船圖說

承造招商局江華輪船圖說

江南船塢歷年造船一覽表

歷屆營業盈餘一覽表

國體變更時之船塢

江南造船所時代

海軍部接管江南造船所情形

江南造船所歷經籌議改良方針

永績永健兩艦工程延緩之原因 附圖

歷任所長更替之時期

歐戰期間維持本所之經過

擴充輪機廠及添置機器 附圖



新建合攏廠及製造美艦輪機 附圖

擴充鑄鐵廠 附圖

新建木模廠 附圖

擴充打鐵廠 附圖

擴充打銅廠 附圖

擴充造船機器廠 附圖

新建造船鐵工廠 附圖

新建壓氣機廠 附圖

擴充造船場建築大船台 附圖

改造起重架 附圖

擴充乾船塢 附圖

拓寬隴口碼頭 附圖

擴充東首地址作爲艇塢 附圖

新建大庫棧 附圖

新建辦公樓 附圖



新建洋餐樓 附圖

疏濬陽前浦江水道

歷次商讓兵工廠棧地情形

歷次購買民地爲擴充之用

歷次籌劃擴充廠隴之不易

兼造高倫汽油機之緣起及成績 附圖

承造美政府萬噸運艦始末情形

美艦下水式 附圖

美艦完全告成圖

經造亞細亞公司安瀾油船圖

經造大來東方汽船公司大來喜川輪圖說

江南造船所歷年造船一覽表

歷屆營業盈餘一覽表

最新廠隴江岸全景

江南造船所最近廠隴界圖



江南製造局時代

創辦江南製造局船塢之緣起

劉冠南審定
廖 駮編輯

清同治初元髮寇救平外交日益棘手歐美之人恃有汽輪兵船之便絡繹來華擾我境內沿海各省幾無甯日中興諸名臣慮患預防以我國三面瀕海非籌設海軍不足以弭外患非自造船廠不足以興海軍又鑒於歷年平定髮捻利用西洋槍礮最稱得力亟應講求仿造以充軍實於是設立廠塢自造船礮之議乃益堅同治四年兩江總督李鴻章會同北洋大臣曾國藩首先奏請於上海虹口租賃洋廠創設機器製造局兼造船礮由外洋購回修船機器較多製礮機器尙少復飭江海關道丁日昌訪購得洋人機器鐵廠一座能修大小輪船及開花礮洋鎗各件實爲洋涇濱外國廠中機器之最大者需價四萬兩係前海關通事唐國華等集資報効其應備銅鐵木料等件需銀二萬兩由滬關籌撥藉資興造並將舊有丁日昌及韓殿甲所辦機器兩局歸併總局名曰江南製造總局一切事宜責成該關道丁日昌督察籌畫會同總兵韓殿甲暨素習算學之補用同知馮焄光候選知縣王德均熟諳軍火之直隸州知州沈保靖一同到局經理其原廠所用洋匠計留八人內匠目一名科而技藝甚精所有輪船槍礮機器俱能如法製造統計局用房租薪水及中外匠工等有定

之款月需銀四千五六百兩其添購物件多寡不能預定大約每月需銀一萬餘兩嗣因廠地狹窄新增機器不敷位置而每年廠租銀六七千兩實爲過費兼以洋涇濱一帶習俗紛華游藝者易於失志廠中工匠繁多時與洋人口角生事諸多不便遂於六年夏間經兩江總督曾國藩奏請遷移於上海城南高昌廟鎮添購民地七十餘畝營建新廠如汽爐廠機器廠熟鐵廠木工廠鑄銅鐵廠庫房煤棧公務房暨中外工匠住居之室先後落成復由外洋添購機器配設各廠建造泥船塢一座長三百二十五英尺塢成後卽從事造船并設繙譯館聘英人偉列亞美人傅蘭雅馬高溫三員專擇有裨製造之書詳細繙譯成汽機發軔汽機問答運規約指泰西採煤圖說四種爲繙譯館學習之用所有局中創辦經費先由李鴻章奏明於軍需項下通融籌撥以爲仿造外洋火器之用又由曾國藩奏准在江海關解部四成洋稅酌留二成案內以一成專爲造船之用此創辦江南製造局船塢之情形也

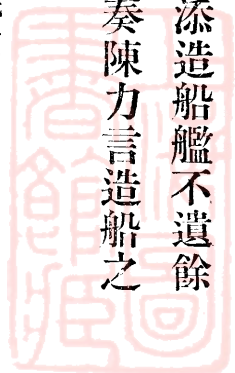
製造局兼辦船塢之成績及其偏廢之原因

自船塢築成之後復造塢口浮閘以資啟閉安配抽水機器以便提汲並添建輪船廠一所遂着手興造船工七年夏造惠吉兵船成船身長一十八丈五尺寬二丈七尺二寸安礮八尊吃水八尺零船壳汽爐均係廠中自造機器則購買舊者修整參用是爲本塢自製兵船

之第一艘兩江總督曾國藩奏稱第一號兵船完竣尙屬堅緻靈便可以遠涉重洋惟機器係屬明輪此後卽續造暗輪將來漸推漸精卽二十餘丈之大艦亦可苦思而得之上年試辦以來深恐日久無成未敢率爾具奏仰賴朝廷不惜巨款不責速效得以從容集事中國自強之道基此矣各委員苦心經營其勞動亦不可沒也等語八年製操江測海兩兵船成兩江總督馬新貽奏稱該船規制係照外國暗輪兵輪式樣機器小而靈動行駛長江尤爲便利雖未能遽與外國大兵輪相頡頏而船壳汽爐及暗輪機器全副均係廠內自造工料極爲堅緻頓覺機杼一新從此由熟生巧似乎船工製造已有把握當飭局員加意講求精益求精等語是年復附片奏請酌留洋稅二成全數作爲製造之用此後間歲俱有續造兵船告成確能逐漸進步如威靖海安馭遠等船由一千噸已增至二千八百噸又如金甌鐵甲兵船保民鋼質兵船亦皆工料堅固配設完全且所造兵船應用之礮位與護礮之洋槍均係本廠自行製造無事外求此外尙有製造雙暗輪鐵壳船五艘輪機小舢舨船及夾板船二艘舩辦之初成績如此亦殊不易惟彼時軍務肅清軍需無款可撥而製造槍礮未可停輟遂不免將洋稅撥留一成之款先行借撥以濟製造槍礮之用而船隕遂有偏廢之意焉光緒二年兩江總督李鴻章以局中原係兼造船礮今若趨重製造槍礮而對於造船一

部分概行擱置殊失當日設局之本意且鑒於歐洲列強正在推擴海軍添造船艦不遺餘力我國造船事業甫在萌芽何可於創辦未久遽生懈弛之心遂特專摺奏陳力言造船之不可裁撤原奏照錄如下

竊維兵法須知彼知己乃得制勝之要訪聞英國兵船三百六十餘隻較諸國爲最多內有鐵甲船四十餘隻法國先有兵船三百餘隻現減至二百四十隻內有鐵甲船六十餘隻美國兵船二百餘隻內有鐵甲船五十餘隻俄國兵船三百餘隻內有鐵甲船二十餘隻布國兵船僅百餘隻內鐵甲船六隻現又續籌添造此皆西洋數大強國勢力相埒其餘弱小諸邦或兵船數十隻百隻不等大抵西洋商船只可運載兵糧輜重其兵輪則分數等小者曰根駁艙面置礮數尊用以哨探巡防今閩廠所製萬年清伏波安瀾等船滬局所造惠吉操江測海等船大小尺寸雖稍異總之不離夫根駁式樣至外洋兵船大者馬力或七八百匹吃水至二三十尺置礮兩層至四五十尊之多現在滬局製成第五號船身長三十丈機器馬力一千八百匹鍋爐均在船腹水線之下艙面兩旁置礮二十六尊確係仿照外國三枝桅兵船作法英國新聞稱爲中國第一號大船信不虛也然吃水已十九尺內江水涸便虞阻攔又據該局道員馮煥光稟稱上年法國有鐵甲船至滬該



員登舟察看船礮堅利異常本年四月英國鐵甲船至滬泊吳淞口外不能進口該道等往觀水線之上鐵甲厚十寸內襯木板厚十八寸船旁均係夾層中可藏人卽轟破外層而裏鐵未穿外水不能灌入機器鍋爐及兩層巨礮均在厚鐵甲之中其首尾鐵皮稍薄水線之下鐵皮不過五分六分船內礮位用電線燃放各礮一時同響又用汽機輪轉起旋較人力尤爲神速等語此等製造實堪奇詫蓋根駁不若大兵船之堅猛大兵船又不若鐵甲船之堅猛以鐵甲船禦兵船當之輒糜况根駁乎惟船愈堅大則費愈多今欲我數年創始之船遽敵彼百數十年精益求精之船不待智者而知其不逮也然就已成而益求精進未必其終不逮也第爲禦侮計不妨多爲之備彼見我戰守之具旣多外侮自可不作此不戰而屈人之上計卽一旦齟齬彼亦陰懷疑懼而不敢發若慮制勝無甚把握而自墮成謀平日必爲人所輕臨事只有拱手聽命豈強國固本之道哉云云

無如當時製造局注重槍礮彈藥勢之所趨已成難返馬新貽所請酌留洋稅二成幾無與於造船之用雖李鴻章極力維持亦無效也計自光緒二年起至光緒三十年止此二十餘年間除製造保民鋼船一艘外不復見有續造之船告成而歷任製造局總辦又皆江海關道兼充卽會辦襄辦等亦盡係候補人員欲求其兼有造船專門學識經驗戛戛其難遂不

免坐視因循無術挽救不啻將前此十數年所慘淡經營之船塢而漸置諸無用之地矣查江南製造局記建置內製造表載光緒十一年停造輪船專修理南北洋各省官兵輪船十六年設鍊鋼廠仿造全鋼新式快礮十八十九兩年設栗色無煙火藥兩廠仿製栗色火藥及無煙火藥足見彼時局中注意製造槍礮彈藥而造船之舉早已議停又查製造局記內會計表公牘自光緒年間海防戒嚴所有局中入款盡爲添購機器仿造快槍快礮各項子彈火藥之用二十五年奉飭裁減局用提解藩庫二十七年解局二成洋稅改爲十二成之二成二十九年又查局款內每年提撥新廠經費銀七十萬兩三十年墊付銅元料件銀五十餘萬兩洋稅二成又扣一成作新廠經費只餘一成解局此後局中經濟益感困難有此種種原因又奚怪乎船工之無力兼顧且不僅船塢有偏廢之虞焉

江南製造局船塢造船一覽表

船名	寬	長	吃水	馬力	受噸	重年	份
惠吉	二十七尺二寸	一百八十五尺	八尺有另	三百九十二匹	六百噸	同治七年	
操江	二十七尺八寸	一百八十尺	十尺有另	四百二十五匹	六百四十噸	同治八年	
測海	二十八尺	二百七十五尺	十尺有另	四百三十一匹	六百噸	同治八年	
威靖	三十尺六寸	二百五尺	十一尺	六百另五匹	一千噸	同治九年	
海安	四十二尺	三百尺	二十尺有另	一千八百匹	二千八百噸	同治十二年	
馭遠	四十二尺	三百尺	二十一尺	一千八百匹	二千八百噸	光緒元年	
金甌鐵甲兵船	二十尺	一百五尺	七尺	二百匹		光緒二年	
保民鋼板兵船	三十六尺	二百二十五尺三寸	十四尺三寸	一千九百匹		光緒十一年	
合計	八艘						

附記

本表係照江南製造局記內造船表抄出查製造表造船格內除造兵船外於同治年間尙有造成第一號第二號第三號雙暗輪鐵壳船三艘光緒元年造成第四號第五號雙暗輪小鐵船二艘大夾板船一艘輪機小舢舨船一艘

江南製造局船塢修船一覽表

船名	寬	長	吃水	馬力	力	每點鐘用煤	製	造	處
南 琛	三十八尺四寸	二百七十七尺八寸	十五尺	二千八百匹	一噸一千六百斤	德國			
南 瑞	三十八尺四寸	二百七十七尺八寸	十五尺	二千八百匹	一噸一千六百斤	德國			
寰 泰	三十六尺	二百六尺	十八尺	二千四百匹	一噸一千一百斤	閩廠			
鏡 清	三十六尺	二百六尺	十八尺	二千四百匹	一噸一千四百斤	閩廠			
開 濟	三十六尺	二百六十五尺	十九尺	二千四百匹	一噸一千四百斤	閩廠			
龍 驤	二十一尺四寸	九十二尺	七尺二寸	六十匹	四百五十斤				
虎 威	四十一尺四寸	九十二尺	七尺二寸	六十匹	四百五十斤				
飛 霆	二十四尺	一百尺	七尺二寸	六十六匹	一百五十斤				
策 電	二十四尺	一百尺	七尺二寸	六十六匹	五百五十斤				
登 瀛	三十五尺五寸	二百四尺四寸	十三尺	一百五十匹	一千三百四十斤	閩廠			
普 陀	十八尺	一百尺	九尺	五十五匹	四百十斤				
合 計	十一艘								

附記

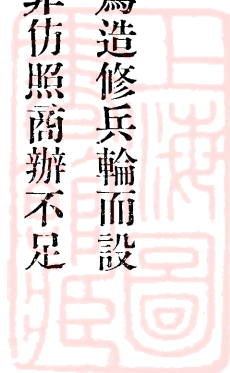
本表係照江南製造局記內修船表抄錄

江南船塢時代

船塢與製造局劃分之動議

光緒三十年冬兩江總督周馥銜命過滬親赴製造局考察一切以船塢爲造修兵輪而設日久偏廢幾同虛設實爲振興海軍之障礙非籌議改良不足以掃積習非仿照商辦不足以挽利權尤非特派海軍大員專司其責難期有成時總理南北洋海軍提督葉祖珪駐節滬上乃相與籌議整頓之方將船塢與製造局劃分暫借江安糧道庫銀二十萬兩爲開辦費另派大員專管仿照商廠辦法常年經費自行周轉以期工歸實用費不虛糜如獲有餘利除還清借本外卽作爲船塢基本金徐圖擴充議定之後經南洋大臣周馥會同北洋大臣袁世凱專摺奏准照辦茲錄原奏如左

竊查江南製造機器總局內舊有船塢創自同治初年原爲製造官商輪船并修理兵船而設日久弊生多糜經費又辦理之員類皆無師之學以致承修之船工緩價昂近年以來商船裹足不前兵輪反入洋塢修理非認真整理無由振興經臣與北洋大臣往復咨商定議將船塢另派大員督理仿照商辦辦法掃除官場舊習妥籌改良查船塢與海軍事相表裏廣東水師提督葉祖珪前經奏明奉旨總理南北洋海軍往來上



海船隲事宜自應歸其督察以一事權該提督現已南來會商多次欲籌整頓之法須得明練之人查有總兵銜候補副將吳應科久在海軍熟識船學堪以派委總辦船隲事宜又查有二等寶星副將銜洋員巴斯久在北洋總管輪機辦事核實堪以派委船隲總稽查差其委員司事機師工匠人等概由總辦自行遴選以專責成所有應用機器等件卽飭總辦上海製造局魏道允恭相度情形分別劃撥移交接收其有不便分析者量爲添置將來南北洋兵輪如須修理只要船能入隲均可歸該隲包修按照實用工料收回工價其餘各商輪亦准該隲承攬修造總期價廉工速事事核實上海爲通商總匯往來船隻極多機輪器具時待修理如果辦理得法人自爭趨辦事員司人等果能始終出力將來獲有餘利應酌提花紅獎賞以示鼓勵其餘溢款仍留該隲添補機器購存物料之用惟是目前購料添廠等費加以開拓隲基約計需銀二十餘萬兩擬由糧道庫款暫挪移緩就急隨後卽將修船餘利分期歸還常年經費統由該隲修船收價自行周轉不另請款庶能工歸實用費不虛糜此誠窮極當變之時實爲海軍應盡之責臣當與北洋大臣隨時認真考察以期經久無弊所有上海船隲整頓改照商隲辦法謹會同直督臣世凱恭摺奏陳

派員總辦船塢并劃分之手續

光緒三十一年春南北洋大臣札委副將吳應科總辦江南船塢二等寶星副將銜洋員巴斯爲總稽查并聘英人毛根爲總工程管理工程事宜兼招攬修造華洋兵商輪船立有合同爲據是年夏督辦葉祖珪卒於滬上軍次薩軍門鎮冰繼任督辦奉南北洋大臣札飭製造局將船塢及與船塢相連各廠并應用房屋等項分別劃撥吳應科接管當經議定交接章程五款實行劃分彼此遵守又議定船塢每年認繳製造局塢租銀一萬兩由盈餘項下提撥至民國元年船塢歸海軍部接收此項塢租始行免繳茲附公牘如左

葉軍門咨復南北洋大臣派員總辦船塢請飭製造局劃撥廠塢機器文

竊本年三月九日承准咨開上海船塢創設有年辦理多不如法以致商輪裹足兵輪反入洋塢修理耗費甚多殊不成事現經本大臣與北洋大臣議定將該塢另派大員管理仿照商辦妥籌改良該塢與海軍相表裏應由貴軍門遴派熟習船政之員前往接管所有與塢相連之機器廠生熟鐵廠翻砂廠及應用房屋親兵等項卽與製造局魏道允恭相勢劃撥移交貴軍門所派之員接收管理以便速籌船塢事宜早日開辦仍應和衷共濟彼此相助藉收公益而顧大局除札飭製造局遵照辦理并行籌防局

外相應咨會貴軍門請煩查照希即遴員前往接管并議章程督飭認真整頓仍望見復以便咨會北洋大臣查照施行等因承准此當經敝提督選派副將吳應科總辦江南船塢并與該副將商就簡明辦法承蒙改定核准在案仍請將已經核定章程內開各項并所有與塢相連各廠及應用房屋親兵等項應行劃撥接收之處逐一飭下製造局遵照妥商以便定期開辦嗣後尙有未盡事宜應再由敝提督督同吳副將隨時與魏道妥籌辦理合將擬定章程開摺咨請察照施行

局塢劃分章程五款

一凡與船塢相因之輪船機器鍋爐熟鐵木工鑄鐵等廠此時開辦工程及隨時承攬修造皆有不可缺一之情形應一律劃撥接收將來該局或須用該塢之廠所機件該塢或須用該局之廠所機件彼此各按工程估價總期兩不相妨

二舊存材料照單逐件點驗公估價值俟以後動工需用何項材料即照何項價值給價其儲材料之堆棧各所亦應分交該塢以備存儲物料

三自東至西之江岸碼頭均歸船塢接管

四無用之材料變價歸公

五所有接收之廠屋機件繪圖開單彼此簽押呈請存案

接收製造局移交船塢地畝廠屋機器情形

製造局劃撥船塢之地畝船塢廠屋機器以及鉗鑽銼鑿等零星傢具物件約估價值規銀七十七萬三千餘兩係按局塢劃分時公同估價注明移交冊內之數茲將當時接收各項實在情形分述如左

一全塢地基約六十畝

一泥船塢一座長三百二十五英尺

一輪船廠一所連樣板樓鋸木房木工房抽水房物料房以及員司住房大小廠屋共九

十八間(相距兩柱爲一間)

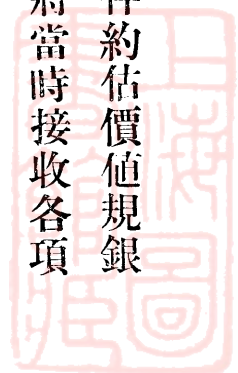
一岸塢二座卽修理小輪舢舨之船槽

一鋸木機器一部朽壞不全

一挖泥機船二艘一名通壑一名導澤

一運泥駁船三艘

一萬和小輪一艘



一 鍋爐廠一所連辦公房木料棧大小廠屋共四十八間內有六十匹馬力總汽爐二座
四十匹馬力三十匹馬力汽機各一部又剪鑽刨春等機床十八部
一 礮彈廠一所劃分後改爲機器廠連同打銅廠翻砂廠等新舊廠屋大小披屋約共百
餘間廠內附屬機器有三十匹馬力二十五匹馬力汽機各一架又大小車床六十四
部

一 水雷廠一所連住屋共十九間在鍋爐廠之西首廢置已久廠內並無機器且年久失
修屋壁頹敗已極後經修改作爲儲料棧房

一 棧房五所

一 華洋式住房十四所

劃分江岸碼頭并繪定界圖及評估物料

南洋大臣周委候補道唐郁華赴滬辦理局隕劃分江岸碼頭物料以及繪具界圖存案等
事按照移交船隕原定章程第三條所載自東至西之江岸碼頭均歸船隕接管惟碼頭起
重架關繫製造局裝運軍火起卸煤斤物料如歸船隕管理諸多不便於是公同議定製造
局另於西岸添築碼頭一座以期兩便各廠內外所設鐵軌道亦經議定彼此公用所有地

畝繪具界圖分別染色局隄分存備案（詳見附圖）至製造局所存造船物料議定移交船隄列冊存儲并延公正商家幫同評價如船隄取用卽照所評價值繳還製造局茲附錄公牘如左

稟復南洋大臣局隄劃分江岸碼頭辦法文

竊職道等稟明局隄劃分江岸碼頭懇請咨商一案前奉批開據稟已悉查劃分一事業經批飭會商葉軍門妥籌辦理至所存物料亦已飭委唐道郁華前往會同驗估江岸碼頭自當作爲公用劃分界限一層製局係官辦軍火要地船隄亦係官辦兵輪要地務須妥訂章程永久無弊仍由該道等會商葉軍門及吳副將公同酌議切勿各存意見過分畛域貽笑外人倘有不能決者卽由唐道會同商酌秉公核判等因奉此查江岸碼頭爲船隄命脈所繫起重架關繫尤重凡修理兵商各船隨時進出隄皆須靠泊碼頭倘或悞期賠償甚大製造局亦以碼頭起重架最關緊要如彼此分管諸多不便於是公同議定製造局另於西岸添築碼頭一座以期兩便至船隄機器輪船鍋爐各廠內外鐵軌原爲起運軍火物料而設亦經議定彼此公用所有地面繪具界圖分別染色圖內染紅色者劃歸船隄專管不染色者歸製造局專管染黃色者局隄公用

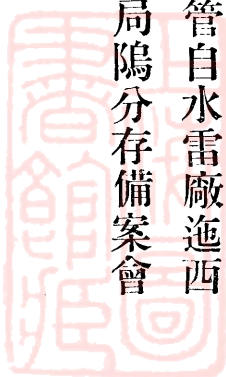
江岸碼頭自水雷廠迤東沿浦江一帶染黃色者議定改歸船塢照管自水雷廠迤西沿浦江不染色者仍歸製造局照管自此議定以後即照所繪界圖局塢分存備案會同遵守冀收公益理合稟復（界圖附後）

稟復南洋大臣劃分局塢物料辦法文

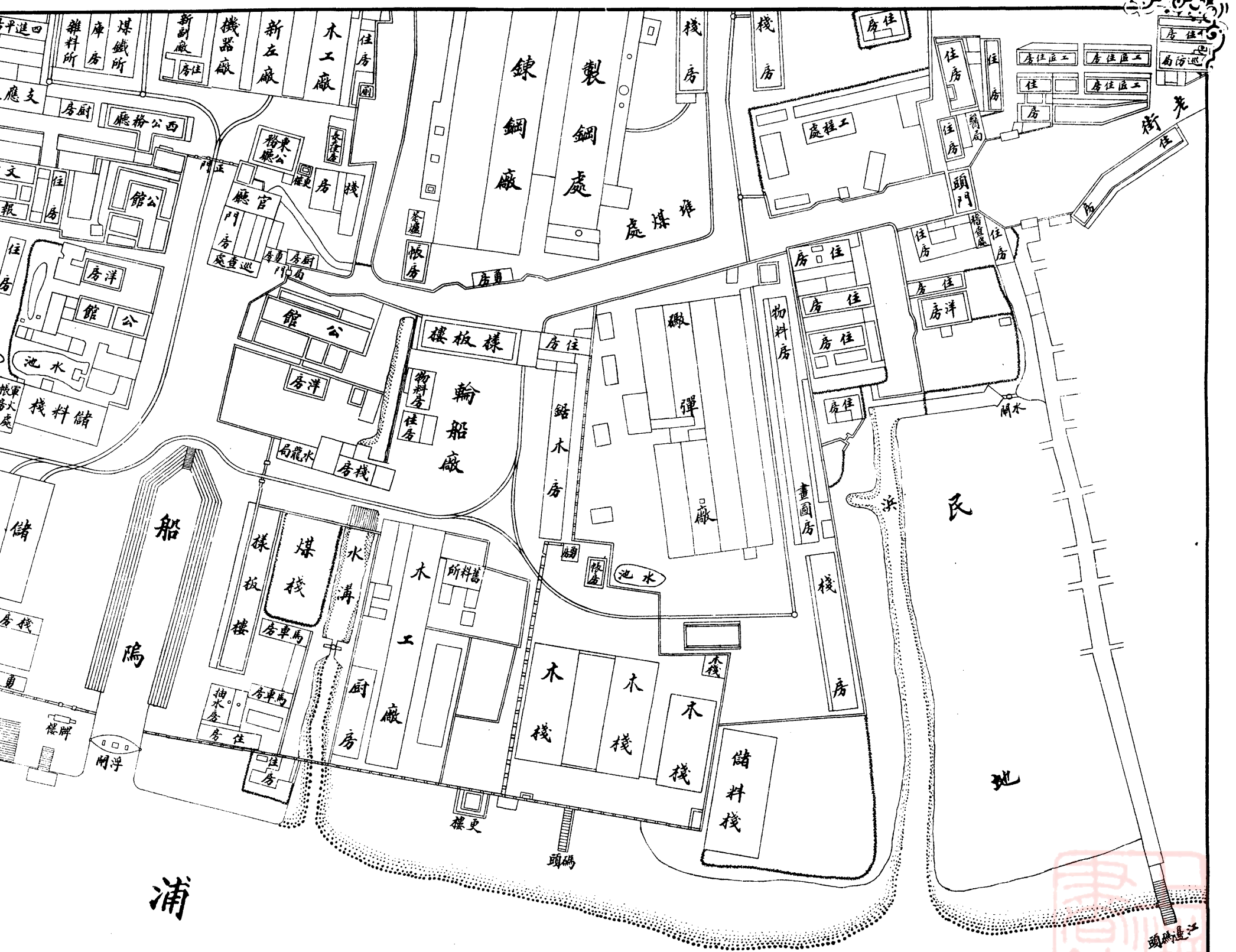
竊職道等奉憲台札飭會同將上海製造局存儲物料分別點驗延雇中國公正商人幫同評價列冊存儲由局塢會派委員看管等因職道郁華遵於五月初八日馳往上海十一日到局會商職道允恭等并至船塢謁葉軍門與卑職應科等籌商一切嗣經職道允恭等督飭庫房委員將製造局現存各項物料開具細數清摺列明價目送交職道郁華查核現由職道等會商先行遵照憲札邀集平日彼此相信中國殷商慎裕洋行朱佩珍義昌成號樊棻等到塢將庫房各所存儲之料逐件驗看按照時值公同評估俟估價後再行逐件過磅列冊開報並籌議局塢分用派員看管歸還價值等辦法隨時電稟請示遵辦

奏挪庫款爲開辦經費

船塢開辦時除製造局劃撥廠塢機器由南北洋大臣奏准暫挪江安糧道庫款二十萬兩

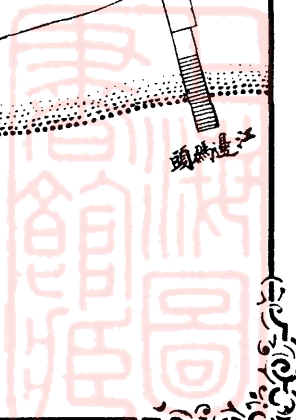


船塢與製船局劃分



浦

黃



爲開辦經費隨後將修船餘利分期歸還此款後以歷次南洋兵船修價抵還至宣統三年完全歸清茲附南洋大臣周原奏如左

竊查上海船塢改照商塢辦法另派大員經理業經臣會同北洋大臣奏奉諭旨遵辦在案所有購料添廠開拓塢基等費約計需銀二十餘萬兩前經奏明由司道各庫暫挪應急隨後將修船餘利分期歸還當飭司道等各就庫款籌挪司庫無款可籌惟江安糧道庫尙有積存銀兩業已挪借二十萬兩飭令分批解交船塢應用尙少數萬兩容臣另行設法騰挪該塢改辦以來除修理兵船外商船亦有出資借該塢修理者將來當可獲利一俟獲有餘利卽行分年陸續提還倘遇部中提撥當由南北洋設法墊付以重庫款理合會同北洋大臣袁世凱附片陳明謹奏

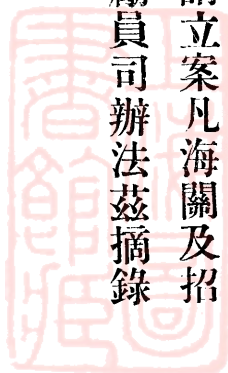
整頓船塢之辦法

船塢與製造局劃分後百端待舉無異創設總辦吳應科經營年餘雖漸有起色而以收支欸項偏重洋賬北南洋大臣袁端會委候選道鄺國華總管船塢賬目凡數目出入物料收發統歸主持以期便於稽查光緒三十三年四月卽委鄺國華總辦江南船塢南洋大臣端札飭認真整理凡可以節省者勿得絲毫浪費可以獲利者勿得輕易放鬆總冀塢事逐漸擴充

早收成效。鄺總辦接辦後，分工程物料款目用人四項力加整頓，並稟請立案。凡海關及招商局應修之船，均歸官隄修理，以扶廠務而保利權。規定提給花紅獎勵員司辦法，茲摘錄公牘如左：

南洋大臣端札飭鄺總辦整頓船隄文

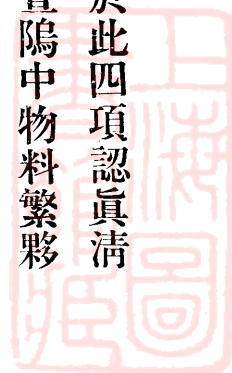
查上海船隄章程係改照商規辦理，就廠隄原有機器作爲成本，每年認繳隄租一萬兩。官商輪船均准承修，所有添廠購料及開拓隄基係借用官本，由江糧道庫借二十萬兩。分年歸還，不取利息。現在經費支絀，首宜節省。開支隄中所用洋員太多，必須酌留有用者，其餘均須切實裁減。至員司工役如有冗濫，亦應大加淘汰。至款料兩項皆爲工程之用，欲求撙節，用款愛惜物料尤應切實攷核。工程嗣後凡承修官商各輪工程務須按照商規辦法從嚴勾稽，逐日計畫，凡可以節省者勿得絲毫浪費，可以獲利者勿得輕易放鬆。其進出各欸均細心譯成華洋文賬目，按月開具明晰冊報，務與隄賬針孔相對，此皆切實整頓之辦法也。至前借道庫之款，必須按期歸還，尤當兼籌並顧，如能節去大宗浮費，再將修船工程核實經理，還款固易。隄事亦可逐漸擴充，不難早收成效。以上各節均應責成該道督同在隄員司認真清釐，先將整頓辦法分晰具



復察奪

鄺總辦稟復南洋大臣整頓船塢辦法文

竊查隴中以工程物料款目用人四項爲大宗欲求節省糜費必先於此四項認真清釐力加整頓惟操之不宜過急免生意外之虞茲擬先從物料入手查隴中物料繁夥向無專員管理現由薩軍門委員先查各料實存若干合價若干以便造具清冊呈報然後令其專管收發物料等事凡物料出入隨時督同過磅用華洋文登記賬簿送由職道查核以杜流弊此整理物料之大概情形也隴中各廠工匠向由洋工程司管理分派原期便於工作惟工匠名數較多漫無稽攷現由職道派委員一員到廠查工點名如有虛報工數名數一經查出立即懲罰並飭管工處將每禮拜應發工食簿先行送由職道親自核算然後發交支應處按名點發不得冒名擅領以防朦混此攷察工程之大概情形也隴中每年出入款目爲數甚鉅委員管理固須擇廉潔之員尤貴熟習賬情現將各項賬目分別立簿按月造具明晰冊報務求便於稽查以昭核實此整理款目之大概情形也欲求隴事進步首須用得其人查現在員司尙能各勤其職嗣後如有不得力者當隨時酌量裁換惟現用洋人有十四名之多非量予裁減不足以



資節省迭與薩軍門張道熟商均以暫從緩辦較爲穩妥蓋職道接事之初若首議此事恐各洋員不知宗旨所在轉滋猜疑反與工程有礙擬俟二三月後察度情勢斟酌裁汰此用人節裁經費之大概情形也職道仰蒙憲台格外裁成委以重任敢不竭力圖維以期稍收成效惟事關整頓未敢操切從事必須詳審利害次第措施方於全隲有益

稟請南北洋大臣立案修理招商局輪船文

竊查上海兵商各船修理自各商隲歸併耶松廠之後該廠居奇措制任意索價久已唯所欲爲現在官隲改良該廠力圖抵制抑價爭攬有時投標議價約略估計減取成數而事後借添配名目多方取償名爲減價其實固未減也且該廠擁費既富攘利復久此時爭相承攬卽少有虧損亦無傷其毫末而船隲成本幾何創辦之始一遭虧損卽有不克支持之勢瞬屆凍河招商局各輪船均將入隲修理風聞耶松廠陰行聯絡各輪船公司總管以爲兜攬生意誠恐招商局洋總管受其蒙蔽則生意仍歸耶松是船隲徒有整頓之虛名辦理終多竭蹶伏念船隲雖仿商廠辦法而保護之權終須仰仗憲力維持可否飭下招商局立案凡應修之船均由官隲承修以扶廠務而保利權

稟請南洋大臣提給花紅獎勵員司文

竊查吳前總辦移交收支各款應獲盈餘九萬六千餘兩查照陽章在事員司應給花紅以資酬勞惟如何分提陽中開辦之初尙無定章可循現經職道等議定分爲十二成攤提除提六成還本五成公積外以一成作爲花紅分給在事華洋各員司是否有當伏候批示遵行旋奉南洋大臣端批吳副將經手盈餘之款分十二成攤提除提六成還本五成公積以一成作爲花紅甚屬妥當其在事員司亦應以辦事之勞績作分花紅之等差方爲平允

擴充廠陽碼頭及添購機器

改造乾船陽 查船陽開辦時製造局劃撥泥船陽一座陽身長三百二十五英尺稍大之船不能入陽興修光緒三十一年將該陽改爲木質乾船陽拓長加寬並加深陽底木樁以固根本該陽改造後長三百七十五英尺面寬七十五英尺底寬六十英尺瀦水最深度十八英尺

添置機器 查船陽機器廠原係製造局之砲彈廠(卽現在舊輪機廠)廠內有汽機二部總馬力五十五匹大小機床六十四部窳舊不適用者甚多嗣經陸續添置各種機床十數

部三十五匹馬力汽機一部又製造局劃撥鍋爐廠一座（即現在汽力剪機廠）爲製造鋼質輪船之機廠廠內僅有剪鑽刨春等機床十八部種類不齊能力薄弱船塢改組之後添置沖眼法眼剪鐵軋鐵灣鐵折角鐵等機床十餘架稍稱完備

建造打鐵廠及木工廠 宣統三年在輪機廠之西首建築打鐵廠一座（即現在舊打鐵廠）以備造船鐵工及打造修船用之各項鐵件廠內裝有大小汽錘數架及吊車數部又在隴東船槽之後建造木工廠一座專供造修輪船木作工程之用

建築隴東碼頭 製造局劃撥船塢之江岸除隴西碼頭一座餘皆沙灘不能攏泊輪船光緒三十一年將隴口東首沿江土地填寬用木樁築成岸線以便來修船隻寄泊

填平鍋爐廠前面土地擴充造船場 查鍋爐廠前面直通江岸地址初係堆煤場所宣統三年適因海軍大臣飭造永績永健航海砲艦二艘長各二百十五英尺招商局定造江華輪船長三百三十英尺急需預備造船地點遂將該處土地填平改作造船場可處置三百五十英尺長之船數艘

添置差用小輪 船塢員司工匠每日到廠出廠及搬運材料拖帶修船等均須差用小輪而製造局劃撥船塢之差輪僅有萬和小輪一艘旋經添置江南江康江安等小輪三艘以

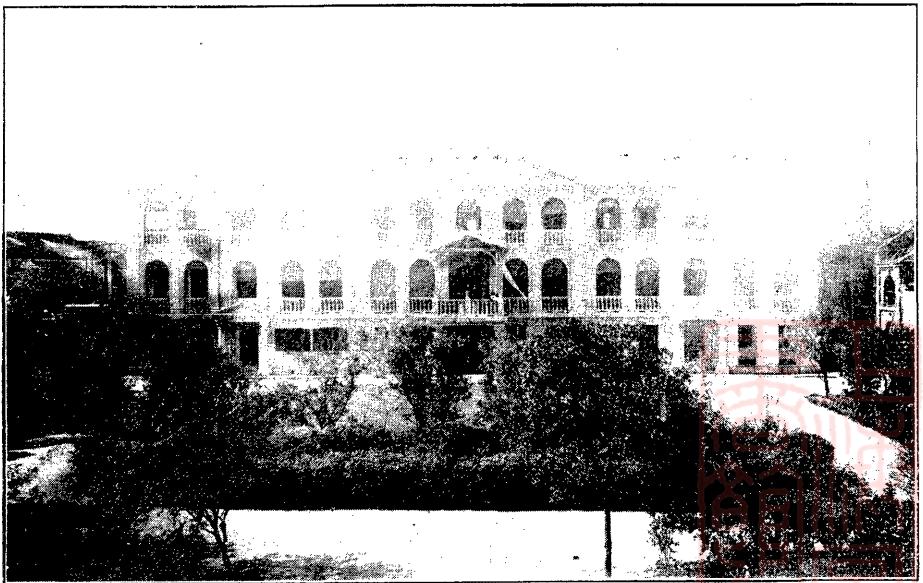
資差遣

海軍與船塢合建洋房

光緒三十一年秋籌辦海軍大臣薩鎮冰爲海軍接待中外官員會議交涉事件必須添造洋房兼以船塢辦公處規模亦嫌狹隘專案稟請南北洋大臣奏准於船塢之東建築三層樓洋房一座共費工料銀二萬八千兩由海軍活支項下提款一萬七千兩薩軍門捐廉一千兩船塢撥款一萬兩以三分之一之房屋劃歸船塢應用

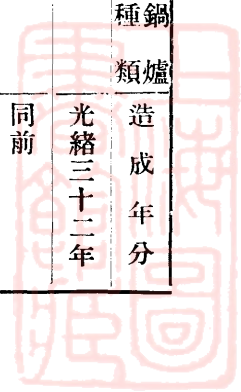
海軍與船塢合建之洋房

(現充海軍總司令公署)



江南船塢歷年造船一覽表 (摘要附圖說)

訂造處所	船名	種類	長	寬	深	排水量	馬力	吃水	機器種類	爐類	造成年分
招商局		鋼質拖船	一百一十五英尺	二十一英尺	十英尺						光緒三十二年
同前		鋼質駁船	一百八十英尺	三十五英尺	十英尺						同前
同前		同前	一百六十英尺	三十英尺	十英尺						同前
同前		同前	同前	同前	同前						同前
會德豐洋行		鋼質駁船	一百一十五英尺	二十七英尺	九英尺六寸						光緒三十三年
禮和洋行	奉天	巡船	一百零六英尺六寸	二十英尺	八英尺六寸						同前
同前	同前	同前	同前	同前	同前						同前
萍尺煤礦局	萍福	鋼質拖船	一百一十五英尺	二十一英尺	九英尺	一百八噸	五百五匹	五英尺九寸			同前
同前	萍壽	同前	同前	同前	同前	同前	同前	同前			同前
海軍部	甘泉	砲艦	一百一十九英尺	二十英尺	十英尺	三百零五噸	三百匹	八英尺			光緒三十四年
安徽	安豐	砲艦	一百二十英尺	十八英尺	八英尺六寸	一百四十五噸	三百匹	六英尺			同前
利濟公司	挖泥船	同前	一百一十八英尺	二十英尺	八英尺二寸						同前
同前	同前	同前	同前	同前	同前						同前
海軍部	聯鯨	鋼質座船	一百七十英尺	二十五英尺	十二英尺六寸	五百噸	一千匹	九英尺			宣統二年

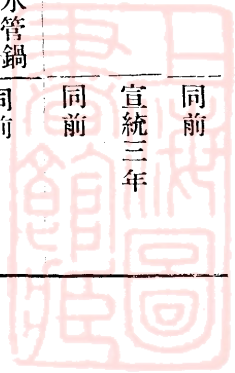


合	招商局	亞細亞公司	烟台關道	川江公司
	江華	開煥	澄海	蜀通
計	鋼質江輪	汽船	鋼質砲艦	鋼質淺水船
	三百三十英尺	一百五十英尺	一百英尺	一百十五英尺
十八艘	四十七英尺	二十七英尺	十七英尺	十五英尺
	十四英尺九寸	六英尺九寸	九英尺	六英尺六寸
噸	四千一百三十	十	一百五十	十
	三千匹	一百匹	三百五十四	三百五十四
汽力機	三脫汽機	電動機		
	水	管		
爐	前	前	宣統三年	前
	前	前	前	前

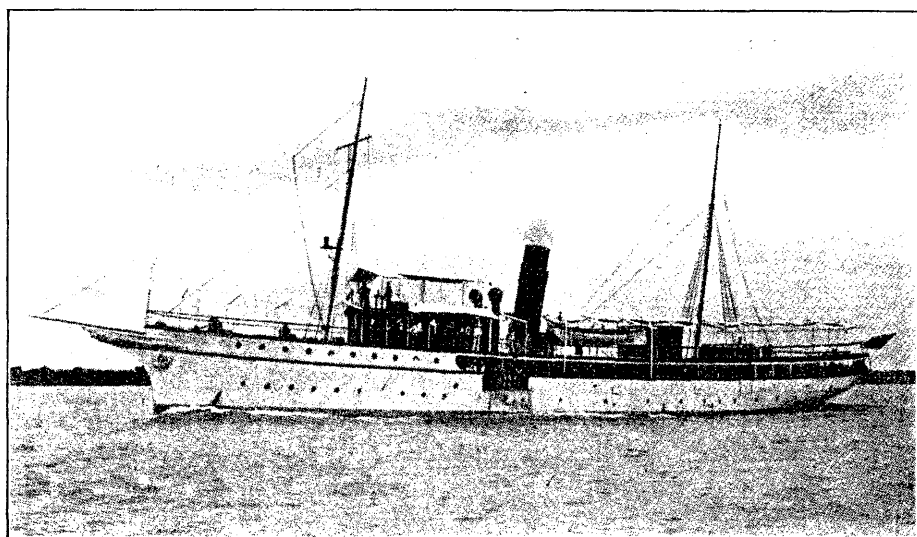
附

查江南船塢時代自光緒三十一年開辦起至民國元年四月止經造各種兵商輪船共一百三十餘艘茲撮其長在百尺以外之船編列本表餘在百尺以內之船以及燈船碼頭船等均從略不載

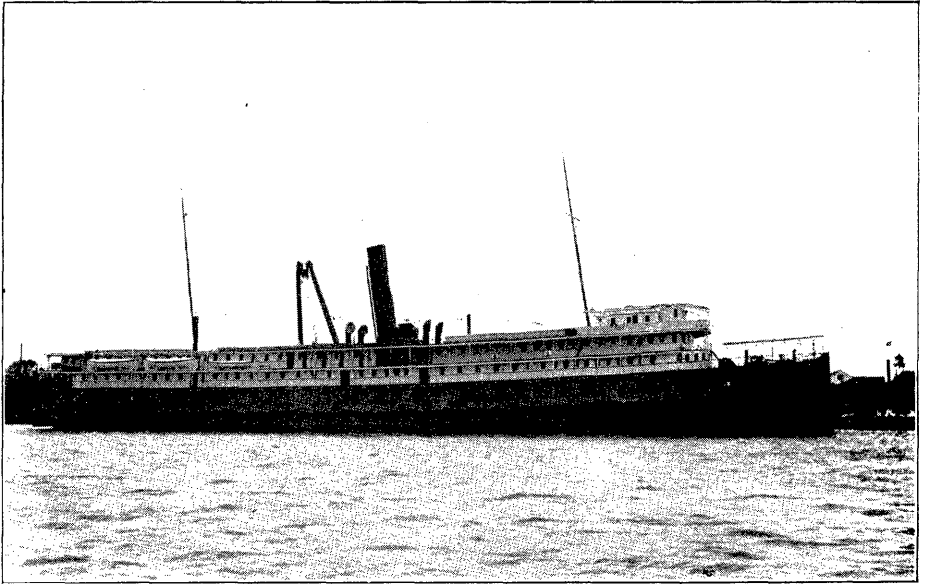
記



承造海軍大臣聯鯨座船圖



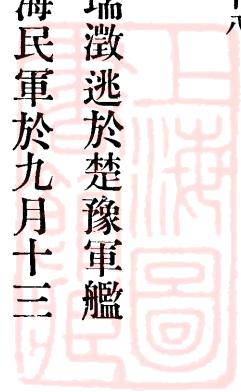
宣統三年籌備海軍大臣薩洵飭造鋼質雙輪座船
以備巡閱南北洋海軍之用船長一百七十三英
尺全用柔鋼造成裝三汽鼓回汽機二架馬力一
千匹每點鐘行駛十四海里船之首尾各配四生
七三磅快砲二尊望台左右配麥克沁機關砲二
尊瞭望台頂配麥克沁機關砲一尊其餘探海燈
電燈煖汽管電風扇等裝配完備船式之美工程
之堅深爲海軍大臣贊許



江華輪船長三百三十英尺排水量四千一百三十噸機器馬力三千匹速率十四海里于宣統三年六月興工至民國元年八月竣工船身堅緻行駛穩捷造船界認爲長江各輪之冠當承造該輪之初各洋商船廠故意抑價爭攬致船隕估價超過香港船廠二千餘兩照例不能獲標經鄺總辦電懇郵傳部尙書盛宣懷主持公道轉飭招商局不可捨近就遠以免利源外溢該輪始歸隕造

國體變更時之船塢

宣統三年八月十九日武昌民軍起義舉黎元洪爲大都督兩湖總督瑞澂逃於楚豫軍艦乘赴九江改附商船赴滬漢陽漢口不戰而下沿江各省次第響應上海民軍於九月十三日起義會同商團收復製造局舉陳其美爲滬軍都督李鍾珏爲民政長兼總理製造局十月滬軍都督委朱志堯爲船塢經理胡仁源副之鄭總辦於是月二十一日交卸船塢事宜十一月十三日改正朔以陽曆紀年爲中華民國元年一月一日



歷屆營業盈餘一覽表

屆數	年	份	收			入			出			實																															
			撥	借	開	業	進	項	薪	工	料	耗	臨	租	提	還	開	結	餘	不	敷	廠	臨	底	本	多	存	料	價	透	用	料	價	收	回	六	成	還	本	內	支	出	實
第一屆	清光緒三十一年	四月至三十三年	九六、二六、三六	一、六九、五八、三六	三、四八、六六、四八	二七、〇七、〇七	九九、三三、二九	三、六六、〇三	二八七、三九、〇五	二五三、二九、〇〇	一六五、三〇、七七	三、三〇、一七	二九、三〇、一七	二七、三九、〇五	一三〇、三〇、六九																												
第二屆	清光緒三十三年	四月初九日至十日是年底止	七五、三九、二〇七	八八〇、六九四、五六八	六四三、二八三、五三一	一〇、一五、三五	元、三〇、一七	三、六六、〇三	一二、四八、五九	三、二六、五、四六	三、三〇、一七	三、三〇、一七	三、三〇、一七	一〇七、七二、九二四																													
第三屆	清光緒三十四年		八八七、六〇〇、〇五〇	七五四、一〇八、九九九	一三、五三、五四	三六、四七、三九二	七、五九、九、六七三	三、七六、八、七九九	三、七六、八、七九九	三、一八、九、六九九	四七、二七、一五	三六、四七、三九二	一六、八四、〇六四	一六、八四、〇六四																													
第四屆	清宣統元年		七九、七〇九、三四一	六四〇、六四九、三五	一三、五三、五四	七四、七〇、八八五	三、四、六、八、六五一	五九、一九、六二九	二九、八三、四、〇六六	一六、三、四、六、九七三	一六、三、四、六、九七三	一六、三、四、六、九七三	四、五、七、二、五三六	四、五、七、二、五三六																													
第五屆	清宣統二年		九三、一、五四、四六四	七四四、四九四、二六〇	一一、四八、六、四八六	三〇、〇一、六六二	一四、五、五、六、四、〇五六	八六、六三、八、三三七	三〇、〇一、六六二	三〇、〇一、六六二	三〇、〇一、六六二	三〇、〇一、六六二	二六二、二〇、〇五五	二六二、二〇、〇五五																													
第六屆	清宣統三年	正月止	五七、一、五八、六二三	五五七、九三、四〇五	六、七五、六、七五七	六、四八、〇、四六一	六、四八、〇、四六一	六、四八、〇、四六一	六、四八、〇、四六一	六、四八、〇、四六一	六、四八、〇、四六一	六、四八、〇、四六一	六、四八、〇、四六一	六、四八、〇、四六一																													
第七屆	清宣統三年	十月廿一日至民國元年四月三十日																																									

一此表自前清光緒三十一年四月開辦起至民國元年四月三十日止共計七屆填列江南船隴時代實在盈餘數目

一此表所填數目與每屆總冊收支各數相符

一此表所填數目以洋數為本位至釐數為止

附記

江南造船所時代

海軍部接管江南造船所情形

江南船塢當光復時由滬軍都督委朱志堯爲經理胡仁源副之維持廠務尙不廢弛民國元年四月南北統一內閣成立海軍總長劉冠雄咨請滬軍都督仍將江南船塢移歸海軍部管理應用原咨稱

查江南船塢向屬由海軍管轄光復之際百事紛煩承貴都督顧全大局不忍聽其廢弛派員經理竭力維持至緱公誼惟船塢爲艦隊命脈所寄之地現本部業經成立正圖擴振海軍應請貴都督仍將江南船塢交部管理應用云云

卽准滬軍都督陳咨以江南船塢既係向屬海軍管轄現大局既定自應歸還海軍管理於四月十九日令行朱胡兩經理將一切經辦事件速行造冊申報海軍部靜候辦法海軍部遂派陳兆鏘鄺國華朱天奎三員來滬辦理接收事宜五月一日朱胡兩經理將全塢移交部派陳兆鏘等三員接管奉部令改稱江南造船所歸海軍總司令就近管轄卽派陳兆鏘爲所長鄺國華爲副長飭將所中應辦各事認真整理并頒發關防文曰江南造船所所長之關防首將船塢開辦時所有借款一概結束清還復將製造局所有舊存物料請該局派

員來所會同點驗提回設法變價至所欠該局已用料價仍照歷年辦法由所分期籌還以清積累其每年應繳製造局陽租銀一萬兩截至民國元年五月海軍部接收時止以後勿庸再繳陽租并將免繳充分理由呈請海軍部主持商准陸軍部令飭製造局遵照取銷此後造船所始完全歸海軍部管轄事權既一責任乃專實足爲將來振興之基礎

江南造船所歷經籌議改良方針

海軍部自接管江南造船所後海軍總長劉冠雄對於所中整理計畫非常注意以海軍各先進國之國有船廠盡係專爲修造軍艦之用不兼營業今造船所與製造局劃分時定爲仿照商廠辦法是以官廠而兼營業性質殊非慎重軍備之道特飭陳所長詳審此中損益考究改良方針旋經籌議辦法一專修軍艦預計養廠經費至少年需二十餘萬元至擴充廠陽添購機件及修造浩大工程仍須另行請款一兼修本國商船取途稍寬而商船船主多用洋員招攬接洽之間仍須藉重外力揆情度勢一則困於經濟一則限於人才未能輕易改革無已暫時仍照原定方針進行俟得相當時機再謀改進四年一月劉總長復令陳所長將養廠經費需款若干羅致人才如何辦法藝徒學校需款若干分別詳擬辦法總期漸次進行未便利權久握外人之手當經陳所長呈擬辦法四條詳請總長核奪加入國家

預算

一專修軍艦養廠費 擬將造船所改爲專修軍艦不兼營業以重軍備而閔規模預計養廠費年需二十三萬餘元海軍艦艇尋常修理皆可不再另籌費惟遇大修工程或定造新船擴充廠陂等均屬臨時額外用款不在預算範圍以內

二附設實地練習處 擬羅致留學外洋造船造機學生畢業回國者派所實地練習爲預儲人才之計預計開辦費一千二百元經常費年約五千元

三籌設船機專門學校 海軍學生留學歐美於造船造機兩項人才寥寥無幾將來定屬不敷調遣擬就所內附設船機專門學校招取具有程度之學生五六十人免費教練並嚴定學生畢業後應效用海軍之章程預算開辦費需一萬餘元經常費年需二萬七千餘元

四附設藝徒學校 查所中現用工匠僅有手藝而無學識實爲工業前途之障礙擬附設藝徒學校招取學生半日讀書半日作工以期工人具有工業之常識預算開辦費六千餘元經常費年約一萬六千八百餘元

劉總長批（所陳各節莫不切中機宜但現在中央財政異常支絀所開各項經費均屬過

鉅殊非一時所能措辦應統俟財力稍舒再行籌議惟藝徒一項不厭其多且經費亦屬有

限尙可准行云云）籌設藝徒學校預算案遂於

五年度加入國家預算經財政部核定國會通過

迭經呈請海部咨催財部撥款開辦無如國家財

政困難日甚一日財部無款可撥致至今尙未實

行也

永健永績兩砲艦工程延緩之緣因

查永健永績兩砲艦原於清宣統三年六月奉海

軍大臣譚洵飭造先將船式造法繪具圖摺呈准立

案共造價銀九十八萬八千五百兩已收第一批

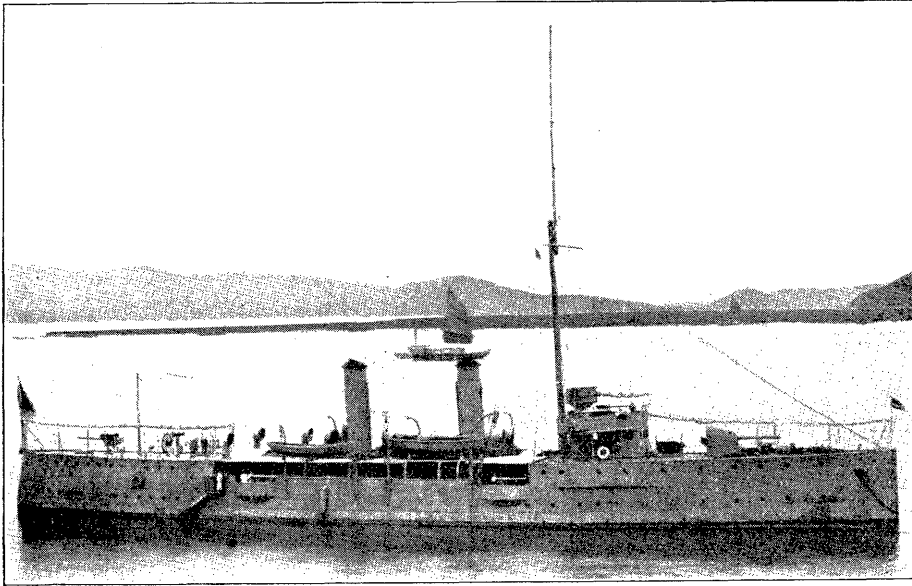
造價卽於是月二十八日興工旋以軍興停止工

作至民國三年十一月奉劉總長令飭繼續興工

經陳所長呈請按月由部籌撥三萬兩開支工料

冀可尅期完工無如經濟困難撥款無定卒致工

永 績 砲 艦 攝 影



程延緩至七年四月始獲完全告竣交船計船身長二百十五英尺寬二十九英尺六寸艙深十六英尺二寸排水量八百六十噸馬力一千六百五十五匹速率每點鐘行十三海里半

歷任所長更替之時期

民國元年五月海軍部接收江南船塢改稱江南造船所派陳兆鏘爲所長嗣于四年十月七日奉海軍部令奉 大總統策令任命陳兆鏘爲福州船政局局長仰即迅赴新任等因十月十五日復奉海軍部令奉 大總統策令任命王齊辰署江南造船所所長仰即前往接辦務須認真督率積極進行等因旋於十一月一日陳所長將廠塢機器銀款印信并華洋員司警役等完全移交王所長接辦分別將卸任接任日期呈報海軍部備案十二月初旬駐滬肇和軍艦發生變故暴動地點適在造船所前面江心廠塢界於海軍兵工廠之間勢極危殆幸賴王所長督率警兵通夜防護廠塢得以無恙當時停工數日而事後防務益緊所中工人及來修商船船員出入經過兵工廠均須發給通行印證取締極嚴致一時商船裹足不前所中營業大受影響暗中損失不少五年一月奉海軍部飭知裁撤海軍總司令處改設海軍總輪機處及轉運局奉海軍部電奉 大總統策令王齊辰調任海軍總輪機處處長劉冠南爲江南造船所所長均於二月一日各就新任

歐戰期間維持本所之經過

歐戰初興鄰邦乘此時機藉詞共同軍事計畫謀租江南造船所甚力實則欲圖獨佔營業上之權利某國深恐我國中其詭計亦出其最懇摯之真情向我國商讓租借一時頗難對付幸賴劉總長竭力維持設詞拒却其議始寢嗣於六年八月因德奧施用潛艇政策危害中立我國政府向之抗議無效遂宣告與德奧兩國立于戰爭地位奉部令歐戰期間以本所爲駐滬傳遞軍情機關

(成落年七國民)影攝處連接廠機輪舊新

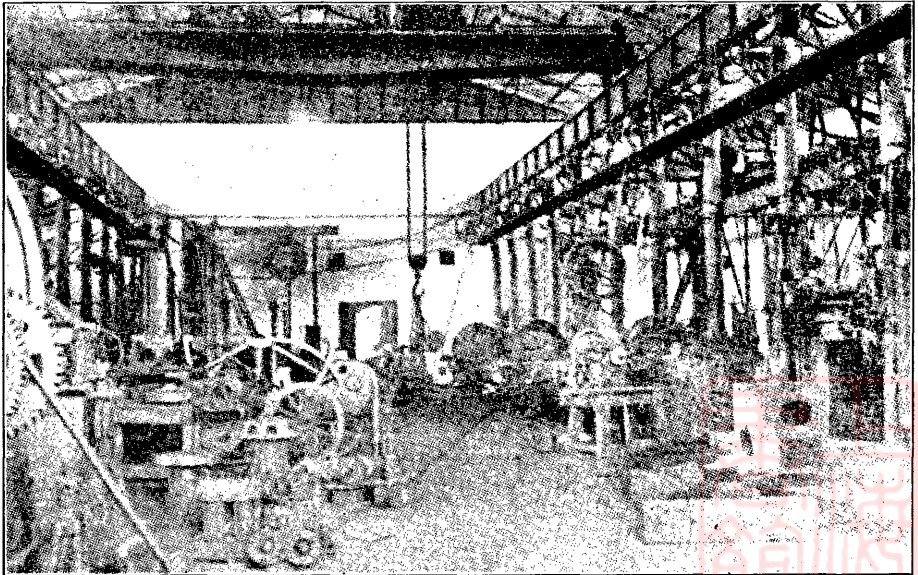
擴充輪機廠及添置機器

江南造船所紀要



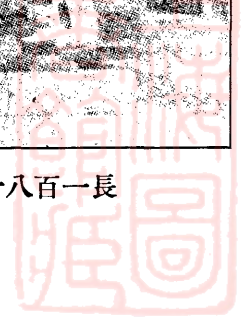
尺英三十四高尺英九十六寬寸六尺英十五百二長廠新

影攝廠機輪舊



寸七尺英二十四高尺英五十六寬寸四尺英九十八百一長

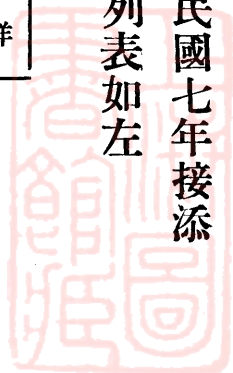
三十五



查本所輪機廠於海軍部未接收以前範圍逼窄機器製造力亦薄弱迨民國七年接添新廠一座與舊廠銜接合用發動機以便工作陸續添置各種新式機器列表如左

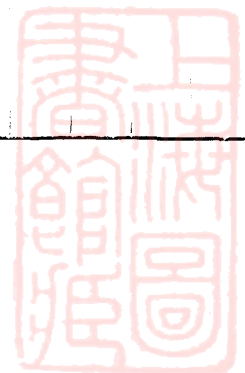
新增輪機廠各種機器表

機器名稱	式樣	部數	添置年分	自製或購自外洋
大車床	英國式	二部	民國八年	自製
中車床	美國式	十二部	民國八年	購自外洋
小車床	美國式	十四部	民國八年	購自外洋
新式向天車床	美國式	一部	民國八年	購自外洋
鋸齒輪車床	英國式	四部	民國八年	購自外洋
絞螺絲車床	英國式	三部	民國八年	購自外洋
大平面刨床	美國式	一部	民國八年	自製
牛頭式刨床	英國式	二部	民國八年	自製
直式鋸銷路刨床	美國式	一部	民國八年	購自外洋
橫式鑽床	英國式	三部	民國八年	購自外洋
直式鑽床	英國式	十二部	民國八年	購自外洋
磨鑽頭火石機		一部	民國八年	購自外洋



至機器原動力舊時係用蒸汽機民國九年改用電動機添置馬達四部總馬力四百二十五匹所用電氣由上海華商電氣公司供給節省經費不少現時全廠能容工人千人同時作工凡船廠所需要之最大鍛鍊皆可製造

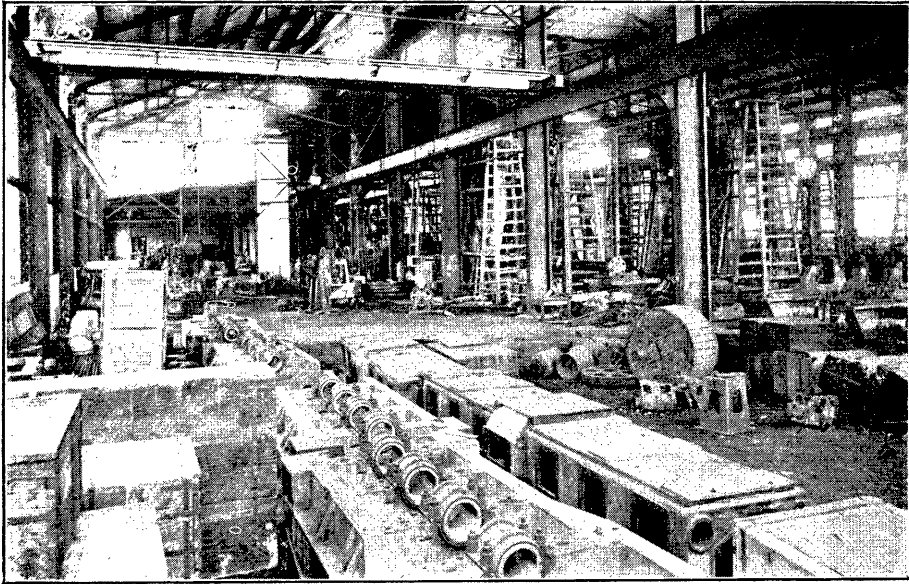
鋸料機	磨傢具火石機	三寸半鉗床	五寸鉗床	五寸半鉗床	六寸鉗床	蒸汽風力機	五十匹馬力馬達風力機
一部	四部	美國式 一部	美國式 一部	美國式 三部	美國式 七部	二部	一部
民國八年	民國八年	民國八年	民國八年	民國八年	民國八年	民國八年	民國九年
購自外洋	購自外洋	購自外洋	購自外洋	購自外洋	購自外洋	自製	購自外洋



新 合 攏 廠 攝 影 (國民八年落成)

新建合攏廠及製造美艦輪機

江南造船所紀要



長一百六十二尺寬一百三十四尺高三十六尺四寸

新建合攏廠係照最新式之廠屋建築材料

純用鋼鐵四圍鑲配玻璃光線充足堅固耐

用能容五六千匹馬力之機器合攏試驗比

較舊時合攏廠之製造力增加二倍廠內裝

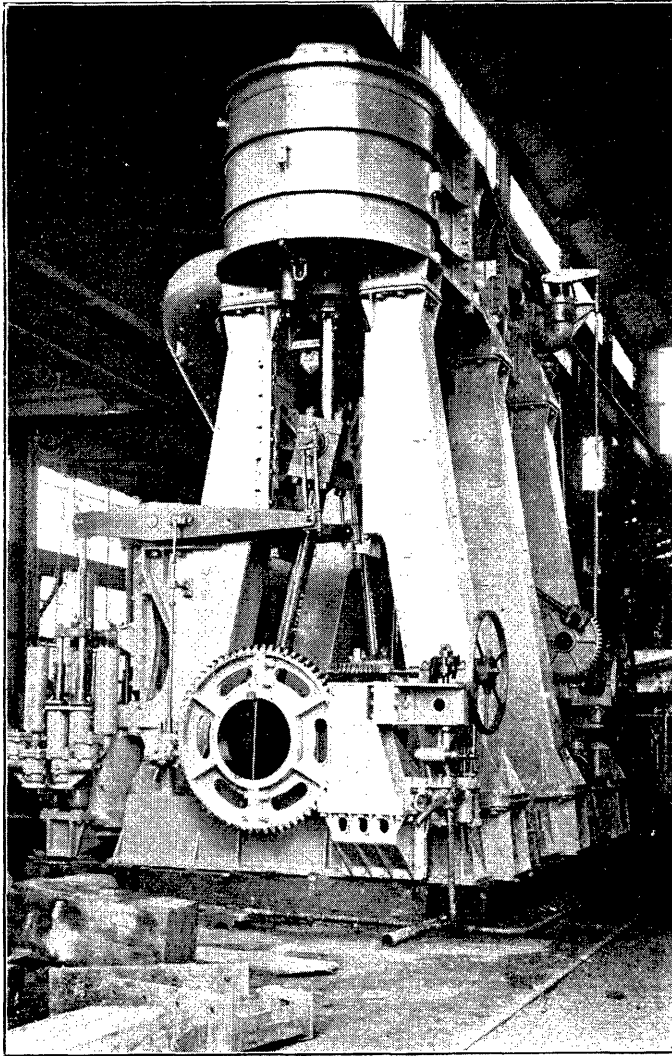
有橋式吊重機三架吊重量自二十噸至四

十噸又英國式最大鑽孔機二架用電力推

動



製 造 美 政 府 萬 噸 運 艦 輪 機 全 圖



本所承造美政府萬噸運艦所配輪機係本所自製三汽鼓立機馬力三千匹機之背面

附凝水管及冷水櫃等與艦身

配合之後屢經

試驗力量充實

能使該艦速率

比合同原定每

小時多行三海

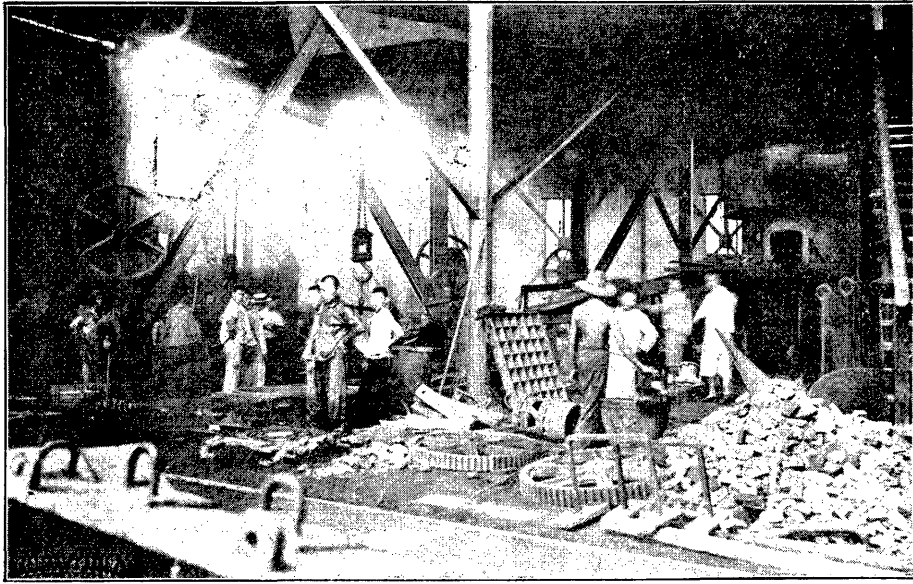
里為訂造者所

稱許

擴充鑄鐵廠

江南造船所紀要

新 鑄 鐵 廠 攝 影 (國民八年落成)



長一百一十英尺寬六十七英尺高二十五英尺六寸

新建鑄鐵廠屋骨支柱全用鋼鐵造成內

設地井二具徑十九英尺二寸深九英尺

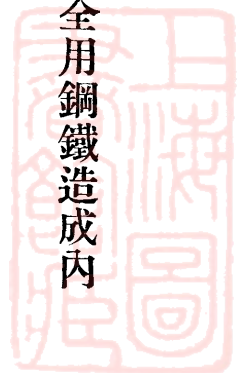
六寸範以三夾土能鑄出十五噸重之鐵

件但以地質關係遇鑄較重鐵件時極為

注意以防土地之陷塌場之兩旁皆設鐵

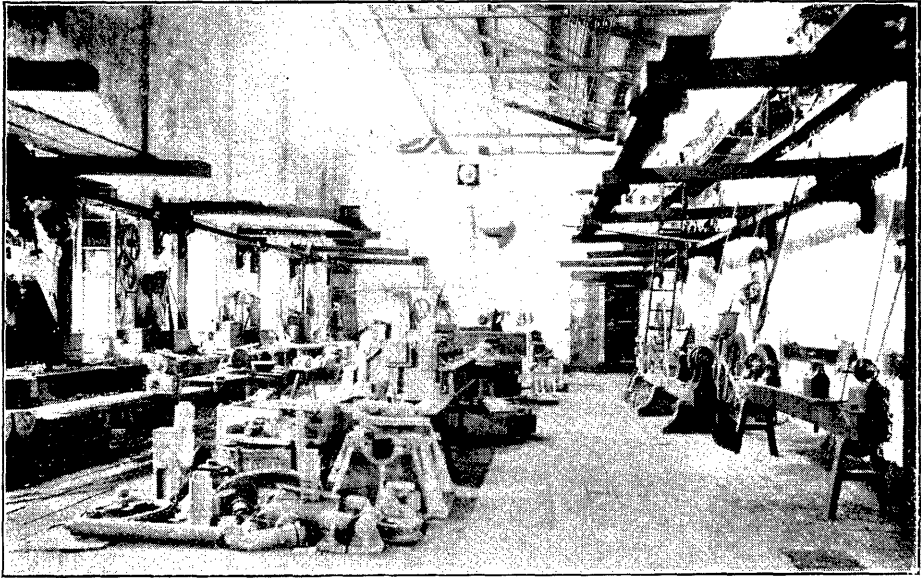
床新增六噸鎔鐵爐兩只大吊車三部每

部可吊重八噸



新建木模廠

新 木 模 廠 攝 影 (國民九年落成)



長一百四十九英尺寬三十九英尺高三十三英尺

新建木模廠地址與鑄鐵廠毗連建築材

料除屋骨全用鋼質外餘用磚木構造比

較舊廠寬大而光亮廠內現置最新式鋸

木機一架木工車床二部尙是不敷應用

現正預備添置

擴充打鐵廠

(成造年十國民) 影 攝 廠 鐵 打 新



寸九尺英四十三高尺英十五寬尺英十五長

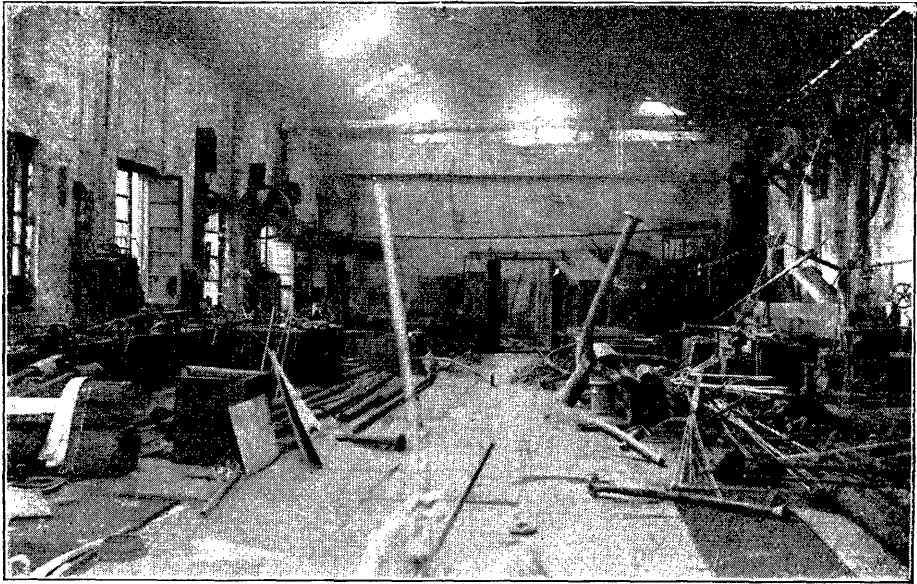
新造打鐵廠爲完全鋼鐵建築地位在舊打鐵廠之前面輪機廠之右旁風力機設在輪機廠內便於公用所有新增原有之機器列表如左

打鐵廠機器表

機器名稱	部	數	新增或舊有
二十寸徑大汽錘	二部	新增	
十四寸徑大汽錘	一部	舊有	
九寸徑汽錘	二部	舊有	
六寸徑汽錘	一部	舊有	
五噸重吊車	三部	新增	
五噸重吊車	二部	舊有	

擴充打銅廠

(成落年八國民) 影 攝 廠 銅 打 新



寸九尺英四十三高尺英十五寬尺英十五長

打銅廠在輪機廠右旁風力機設在輪機
廠內民國八年就舊廠前面擴充廠屋添

置各種機器列表如左

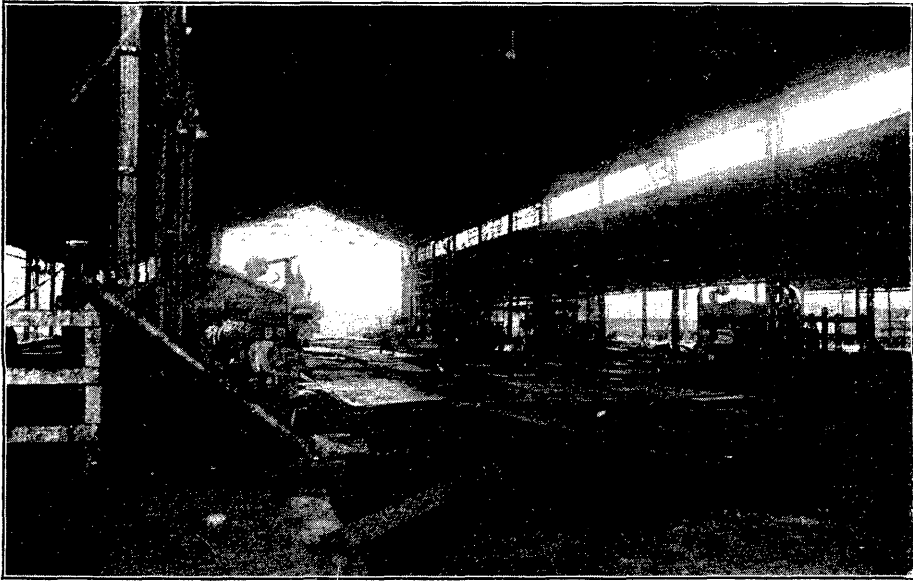
打銅廠新增各種機器表

機器名稱	部	數
電鍍機	一部	
電鍍缸	一只	
大鎔銅爐	二只	
灣管車	一部	
折銅機	一部	

擴充造船機器廠

江南造船所紀要

(成落年八國民)影攝廠機剪力電新



寸三尺英六十三高寸四尺英七另百一寬寸八尺英一十四百二長

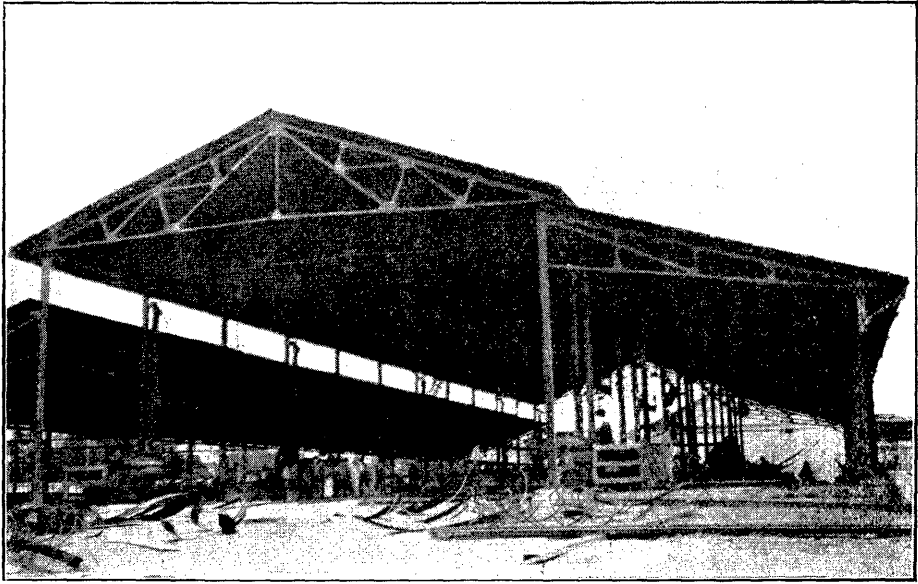
查造船機器廠舊有各種機器均係英國式用蒸汽機帶動既費時間尤耗人工民國八年本所營業發展添購民地二十餘畝建築電力剪機廠灣脊骨廠舢板廠各一所均係最新式之鐵骨廠屋添置各種新式機器每種均附以相當之電動機推動之無用另備總馬達以省電力而便工作冲眼機並附有轉動鋼板之活床節省人工不少

新增造船機器表

機器名稱	式樣	部數	機器能力	添置年分	自製或購
剪鋼板機	美國式	二部	剪鋼板一寸厚	民國八年	購自外洋
冲眼機	美國式	八部	冲鋼板一寸厚	民國八年	購自外洋
冲眼機	美國式	二部	冲鋼板一寸厚	民國八年	自製
法眼機	美國式	六部		民國八年	購自外洋
折邊機	美國式	一部		民國八年	自製
灣角鐵機	美國式	二部		民國八年	購自外洋
刨床	美國式	二部		民國八年	自製

新建造船鐵工廠

(成落年八國民) 影 攝 廠 工 鐵 船 造 新



寸三尺英六十三高尺英十五百一寬尺英七十七百一長

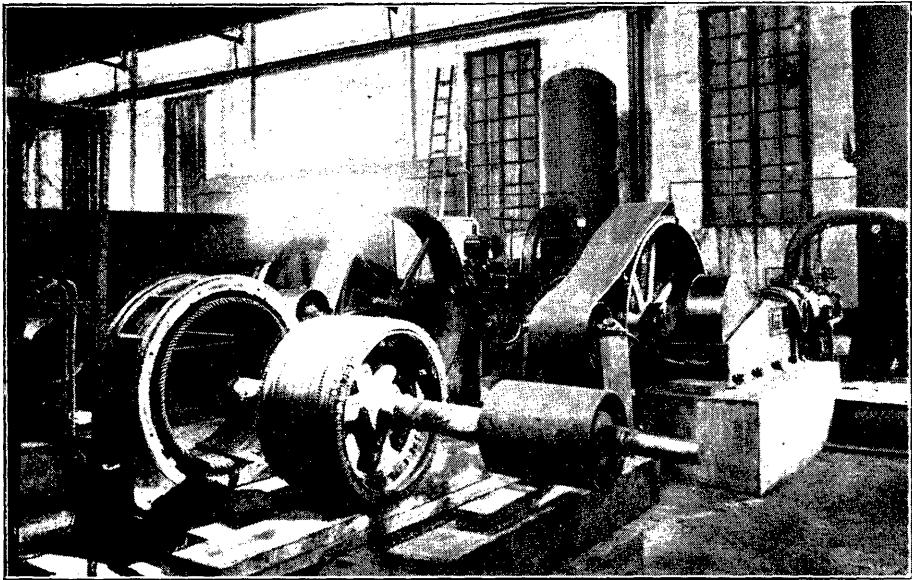
本所原有造船鐵工廠建築陳舊範圍狹窄
不合工作之用民國八年就汽力剪機廠前
面地址添建新廠一座仿照最新式之廠屋
建築材料純用鋼鐵廠內置有吊車九部吊
重量自三噸至五噸又美國式大號灣鐵板
機一部附以電動機推動之



新建壓氣機廠

江南造船所紀要

(成落年八國民) 影 攝 廠 機 氣 壓 新



寸六尺英二十三高三尺英四十五寬寸四尺英八十九長

新壓氣機廠係用磚木料構成廠內置有大

小壓氣機各一部專供造船匠以壓氣手機

打鑿鑽孔鑿折邊之用以及壓氣打掙等工

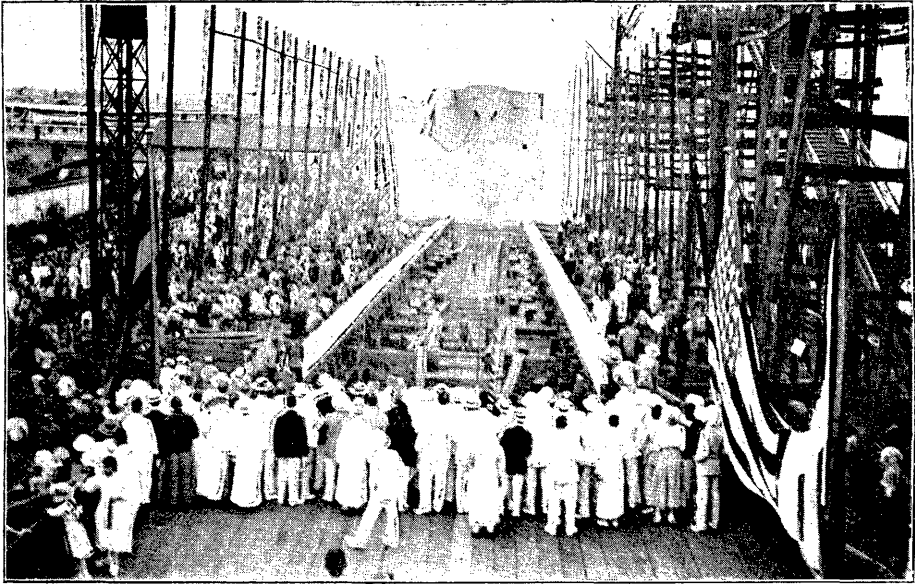
程極其便捷所有購置機器列表如左

新增壓氣機廠各種機器表

機 器 名 稱	部	數	添 置 年 分
大壓氣機	一部		民國八年
小壓氣機	一部		民國八年
壓氣手機		一百二十四只	民國八年
壓氣打掙機		八十只	民國八年
壓氣風鐮		四十只	民國八年

擴充造船場建築大船台

新築大船台攝影(民國八年落成)

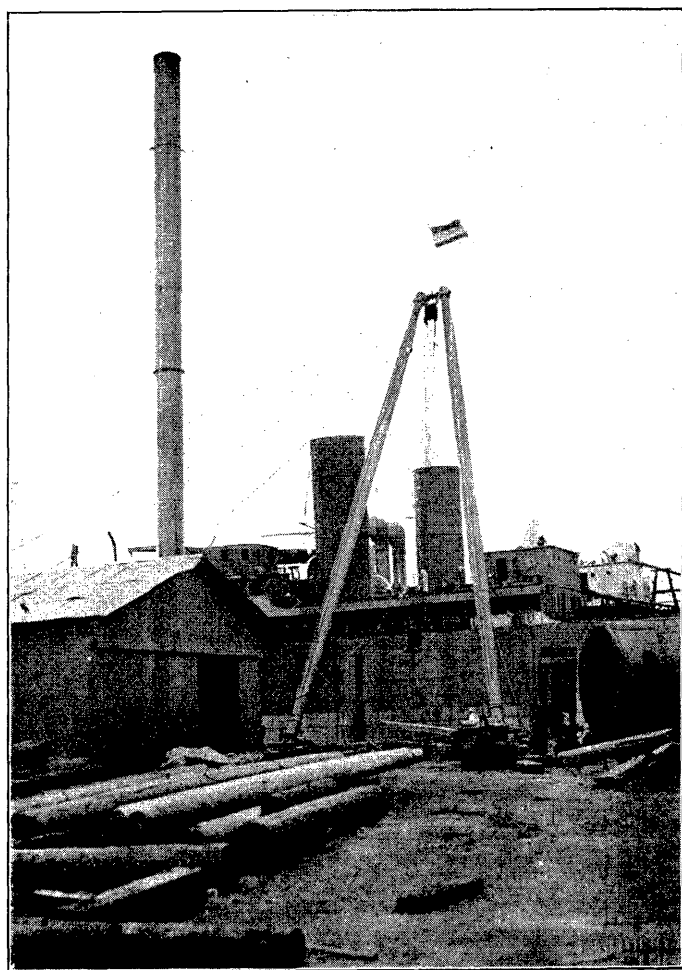


每 台 可 處 置 五 百 英 尺 長 之 船

舊時造船場僅能處置三百五十英尺長之
船民國八年適因承造美政府萬噸運艦本
所商讓兵工廠棧地將場址擴大三分之一
建築大船台四座每座打樁基地長三百九
十六英尺寬三十六英尺樁深二十英尺可
處置五百英尺長之船船台兩旁分置起重
架十座每座吊重四噸目前除四大船台外
尙可處置三四百尺長之船數艘同時建造

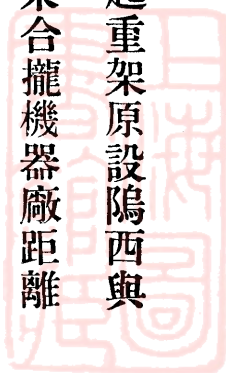
改造起重架

(造改年八國民)影 攝 架 重 起

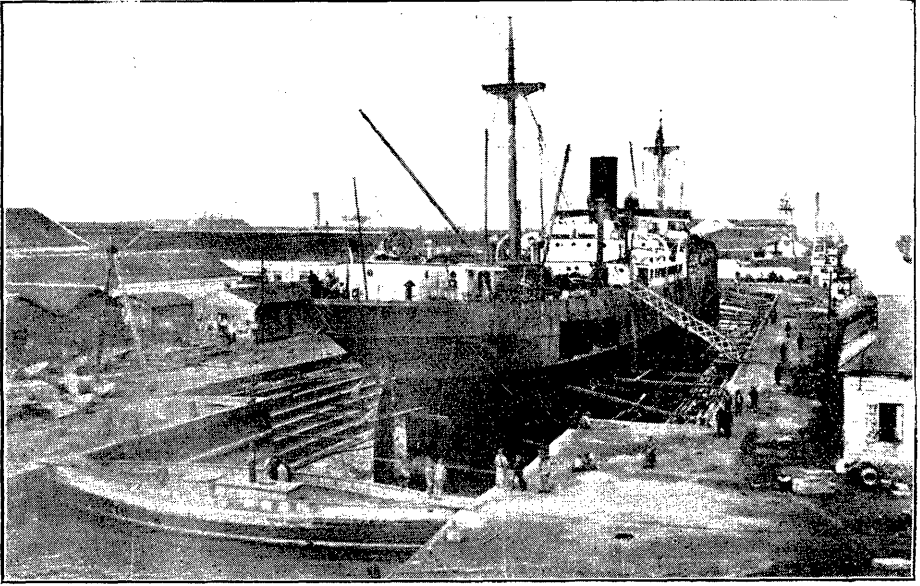


築極堅固之水泥碼頭並添置一百二十匹馬力鍋爐一座為運用該架之需

查起重架原設隴西與
 塢東合攏機器廠距離
 甚遠以致裝配船機耗
 費時間人工不少民國
 八年將起重桿加長三
 分之一起重力自五十
 噸增至七十五噸移置
 隴東新合攏廠之前面
 以便工作而省耗費下

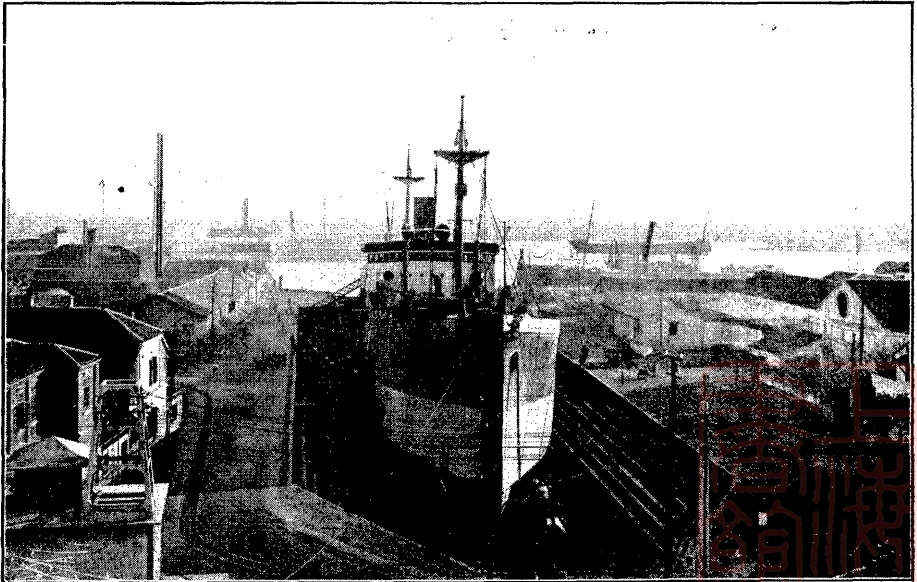


最近乾船塢攝影(民國十一年)



長五百五十六英尺寬一百一十五英尺深四十二英尺六寸

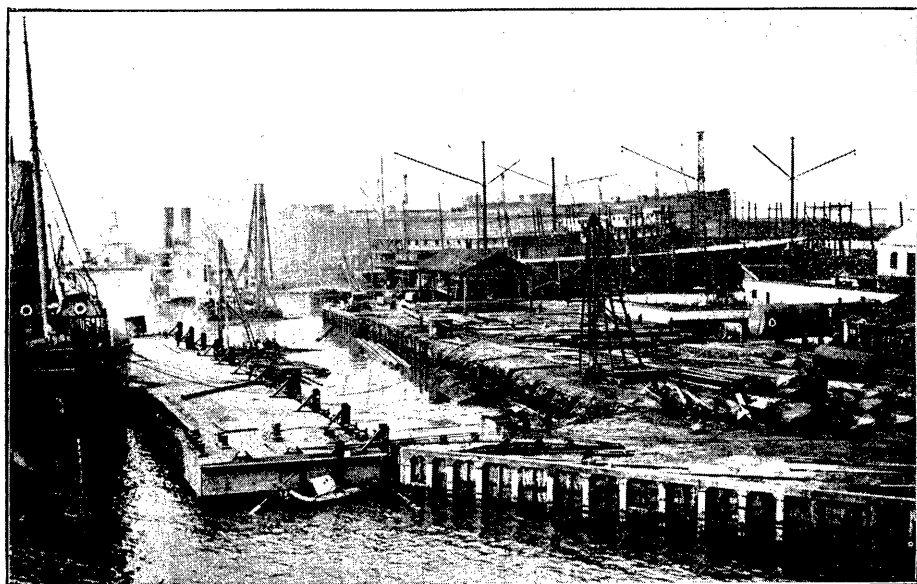
第一艘美艦官號初進次油底攝影



查製造局兼辦船塢時塢身長三百二十五英尺船塢與製造局劃分後拓長五十英尺共長三百七十五英尺海軍部接收後因海圻軍艦不能進塢修理民國五年夏劉總長親自蒞所察勘將塢身又拓長一百八十一英尺共長五百五十六英尺凡現時海軍最大之艦均可進塢民國九年又將塢身改寬以備美艦進塢油底

拓寬陽口碼頭

(年十國民) 影 攝 頭 碼 口 陽 寬 拓



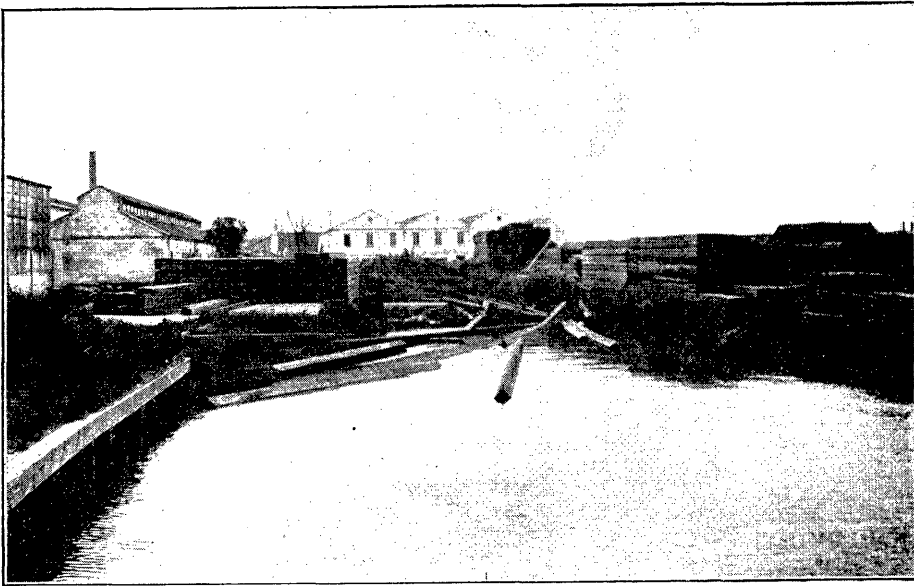
江南造船所紀要

查本所原有陽口西首碼頭距離深水線甚遠
不便攏泊巨艦兼以年月久遠木椿板面朽爛
不堪民國十年將該碼頭拆除填出江岸二丈
餘之實地用鐵骨水泥椿築成岸線堅實耐久
且與深水線接近大艦便於攏泊岸上面積加
寬之後尤便起卸材料

擴充東首地址作為艇隴

江南造船所紀要

艇隴攝影 (國民八年完成)

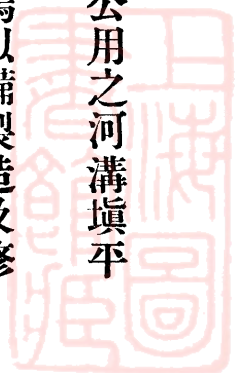


五十二

民國八年本所將東界牆外公用之河溝填平

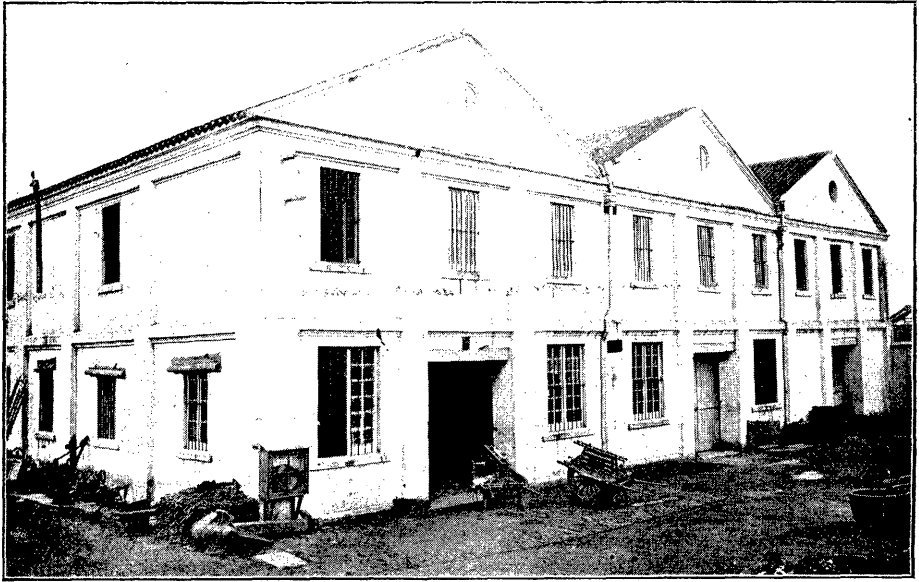
重砌界牆放拓地址作為艇隴以備製造及修

理小船之用



新建大庫棧

新 大 庫 棧 攝 影 (國民九年落成)



江南造船所紀要

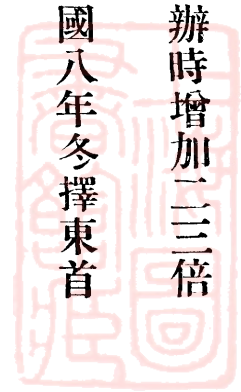
近年本所積存材料比較開辦時增加二三倍
原有庫棧不敷存儲之用民國八年冬擇東首

新闢地址建築二層大三欄庫棧一座長一百

三十二英尺十寸寬八十七英尺九寸高三十

一英尺其下層三分之一東首一欄劃作海軍

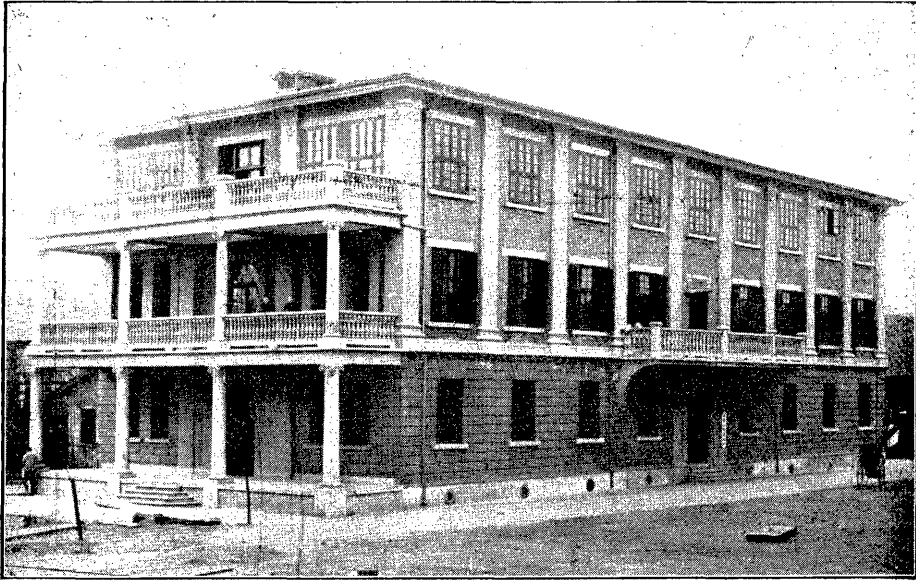
煤棧



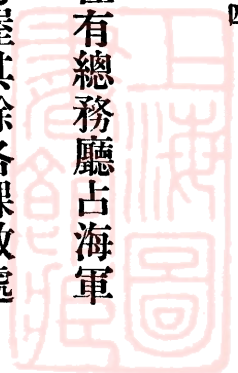
新建辦公樓

江南造船所紀要

新 辦 公 樓 攝 影 (民國八年落成)

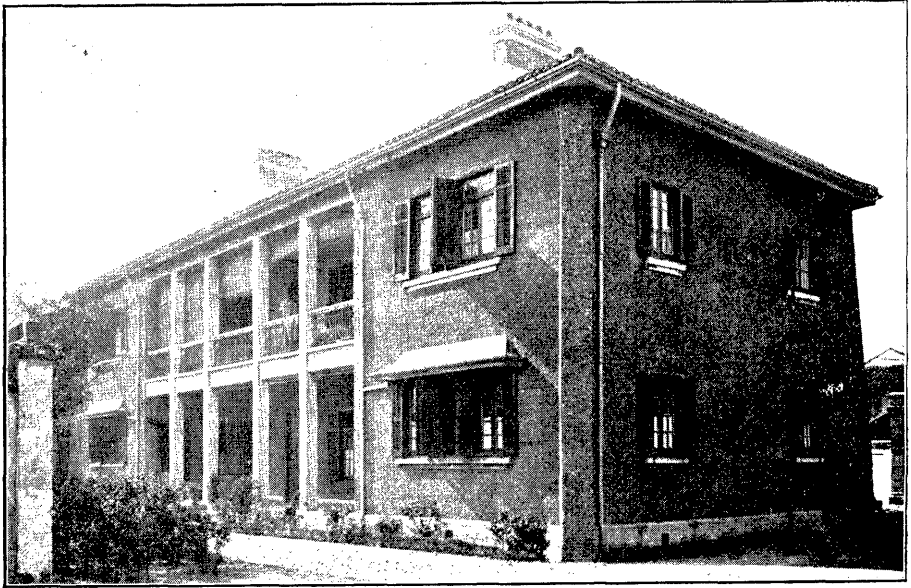


本所舊時辦公合用之屋僅有總務廳占海軍
總司令公署三分之一之房屋其餘各課散處
不相連接又無完全適用之繪圖樓以致辦事
上諸多不便民國七年冬適以承造美艦預備
監造員辦公室擇隴東臨江空地建築三層辦
公樓一座以上層全部爲繪圖樓取其光線充
足中層爲總務廳各辦公室下層北首爲各課
辦公室南首爲接待室讌會廳每層均有保險
庫煖汽管佈置完備



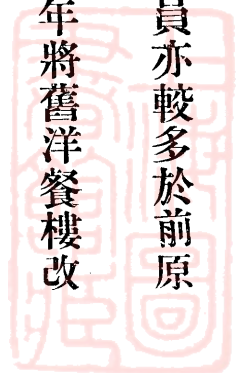
新建洋餐樓

新 洋 餐 樓 攝 影 (民國七年落成)



江南造船所紀要

本所近來營業發達聘用洋員亦較多於前原有住屋不敷支配於民國七年將舊洋餐樓改作住屋另建新洋餐樓一所以以上層爲洋員住室下層爲餐室兼備所中小讌會之用



疏濬隴前浦江水道

本所沿江一帶水道淤淺雖日事疏濬而時虞壅積每有吃水較深之船輒苦難於攏泊即運卸煤械亦多費手民國八年本所商請上海濬浦局代爲疏濬議在船隴南岸浦東地方築壩三道用碎石砌成使該處水勢改向北岸而流沖刷江底之泥不至淤積預算費用需銀十萬兩除濬浦局擔認半數其餘半數原議海軍部上海兵工廠本所三分勻攤經本所商准兵工廠照辦並呈請海部核准撥款嗣奉部令以海軍無此預算礙難照准兵工廠亦以難邀主管部核准取銷前約此半數之款遂由本所獨認

歷次商讓兵工廠棧地情形

第一次爲擴充輪機廠讓地情形 民國四年冬陳所長議擴充輪機廠發展營業兵工廠靜字庫適當其衝必須拆讓按照局隴劃分原案該庫本屬所有而以庫內製造局儲料無處移置迄未實行移交陳所長以廠所比鄰顧全公益仍向兵工廠商定將該庫拆建兵工廠界內一切手續均由本所擔任議定之後又以遷庫地點未決遲至六年冬間兵工廠忽稱建還靜字庫估需工料銀萬餘兩應由造船所如數撥付兵工廠自行建造時劉所長以與原議違背本所損失益鉅堅持不允交涉再四無法解決卒以廠所同屬公家決議由本

所如數籌繳兵工廠

第二次爲擴充造船場讓地情形 民國七年冬承造美政府運艦合同訂定急需籌備造船地點而原有造船場祇容布置兩艦船台尙有兩艦非商讓兵工廠沿江空地及庫棧地址無處展布經劉所長向兵工廠磋商無效攜帶地圖晉京陳懇劉總長主持提出國務會議議決由陸海軍部會同辦理陸軍部派技士陳芳瑞海軍部派科員萬家璧來滬協辦廠所劃界遷棧以及關於交通防禦等一切事宜屢經會議照原請商讓地址縮小範圍始簽定條件分呈陸海軍部核准互相遵守（照錄條件如左）

一兵工廠遵照部令允將無字號棧房以東地段及處征往三字號棧房完全讓與造船所擴充船台地址之用

一兵工廠讓與造船所之地面共計八畝六分八釐三毫該地面建有處征往棧房三所由造船所比照該三棧原佔地址購還兵工廠並代建新棧

一當日局隲劃分有公用之地七畝七分零廠所各得其半兵工廠應得三畝八分零由造船所依照圈購民地之價每畝三百元繳價兵工廠此項公地完全歸造船所所有
一兵工廠所讓地段內原有三十八團兵房拆去後所有房料及所佔地址全歸造船所

收用另由造船所償還二萬元交淞滬護軍使署作爲重建兵房之用

第三次爲再擴充造船場讓地情形 造船場於民國七年擴充後仍屬不敷應用八年秋劉所長呈請海軍部再商陸軍部令飭兵工廠續讓無字號棧地及前面臨江空地以裨要工嗣奉部令兵工廠總辦造船所所長會同親臨履勘雙方協定續讓棧地條件呈請陸海軍部核准備案(照錄條件如左)

第一條 造船所現因船台地址仍不敷用呈奉海軍部商准陸軍部令行兵工廠續讓棧地爲擴充船台之用

第二條 兵工廠總辦造船所所長會同履勘無字棧一帶地址相勢劃撥所有無字全棧及由無字棧前直通江岸寬六十五尺長二百三十八尺之地全行讓撥造船所

第三條 由造船所購還兵工廠民地三畝在第一次建還三棧屋之北面接近毘連處購還並由造船所於新購還之地北面代築圍牆一道東接兵工廠舊庫圍牆代挖濠溝暨將地內原有水溝填平

第四條 由造船所在兵工廠指定相當地點內照兵工廠無字棧一座大小式樣及比照第一次建還三棧工程代爲從速建還如原料有朽毀不堪用者由造船所另添新

料必須工程堅固應由造船所保固三年其搬運存械各費仍由造船所擔任再兵工廠無字棧西牆與舊煤棧東牆係屬共一牆壁現無字棧既須拆去應由造船所將該牆壁按照原式用磚建築堅固

第五條 由造船所代兵工廠築還新煤棧一處即在舊煤棧前面江邊填出長約一百餘尺寬二百二十尺之江岸代築新煤棧並將新填江岸建築堅固由造船所保固五年如保固限內有坍塌損失情事由造船所負責

第六條 由造船所代兵工廠將無字棧前面江岸原有木碼頭一座移置新填出之江岸即新煤棧前略爲偏西之處建築堅固以便起卸如有木料腐爛者由所換新以期結實

第七條 以上所議讓撥及建還各辦法附有圖說備查內着紅色者即兵工廠續讓造船所之地着青色者即造船所築還兵工廠煤棧及碼頭着黃色者即造船所代兵工廠拓填江岸地點畫有紫線者即雙方最後議定交界之處再此次續議讓撥無字棧仍係根據在初次原請讓撥四棧範圍以內嗣後無論如何造船所不得再向兵工廠有續請讓撥等事

第八條 此條件經雙方正式簽字分別呈報定案後應即先將無字棧及碼頭拆卸以便造船所趕築船台其購還地畝應以十日爲限代築圍牆代挖濠溝及將地內原有水溝填平應以一個月爲限建還無字棧以兩個月爲限拓填江岸建還煤棧及移建碼頭應以六星期爲限如在舊碼頭已拆新碼頭未成之時兵工廠有卸煤等事自應在原有東首大碼頭起卸但距煤棧較遠若須加增卸費應由造船所認還

第九條 此條件經兵工廠總辦造船所所長會同親臨履勘雙方協訂並先繕具底本分呈陸海軍部指令照准飭再將購地一節另繪全圖送部備查及拓岸購地建棧並移置碼頭確定期限接洽辦理呈候備案等因茲已遵照指令各節會商同意增入第七第八兩條內叙明特照原議會同簽名蓋章呈請陸海軍部備案永遠互相遵守

第十條 此條件及附圖應備四份除由兵工廠造船所分呈陸海軍部各一份外其餘兩份廠所各執一份備查

歷次購買民地爲擴充之用

圈購兵工廠西柵門外民地擴充造船廠及購買公產處公地爲疏濬浦江屯泥之用均經函請上海縣公署轉飭該處地保妥爲查購并立案免完課稅

一民國七年九月購業戶黃掌發等民地十三畝按照當年地價每畝給價五百元又購業戶李煥濤黃茂春等蘆田地十三畝零每畝給價三百元

一民國七年冬購上海公產處坐落西砲台公地一方約五畝六分零每畝地價二百五十元

一民國八年夏購瞿姓墳地三畝七分零每畝地價七百元又購敬業書院蘆塘并民地共十八畝六分零每畝地價二百五十元

一民國九年夏在兵工廠西首購買民地七畝每畝地價五百元

以上共計購地六十一畝零價洋二萬二千餘元

歷次籌畫擴充廠隴之不易

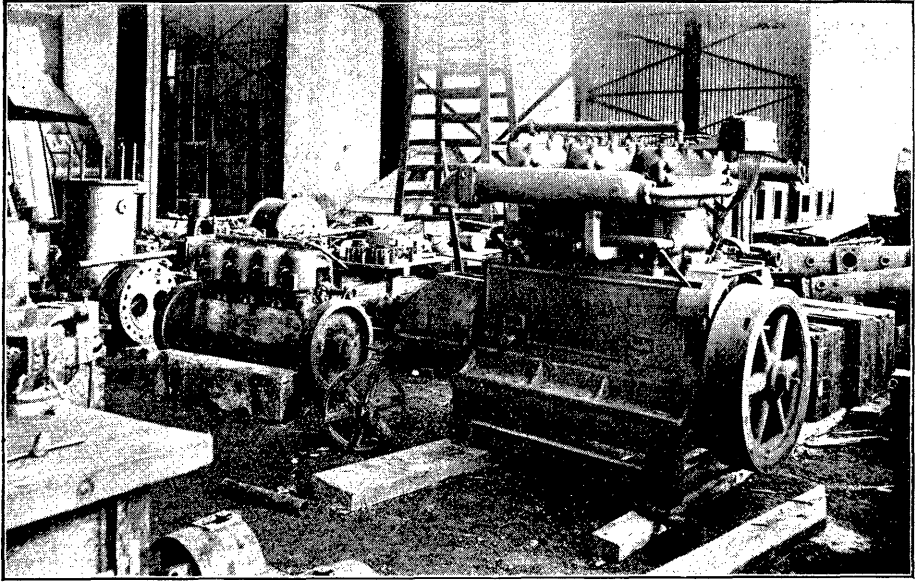
查本所向章以每年營業盈餘之款分作十二成以一成爲在事出力華洋各員司獎勵金以十一成留充本所基本金備作陸續擴充購置之用不得另行請款及請求補助經費所以歷年擴充用款專恃基本金項下開支諸見不敷難免顧此失彼又於民國七年奉海軍部令再於十一成內另提一成爲海軍退伍周卹金本所以七八兩年正在擴充廠隴經濟困難無力籌撥至九年始克勉力遵行僅餘十成留作擴充經費更見爲難至承接美艦工

程浩大原有廠隄地場及製造機器一切規模狹小均不適宜又非大事擴充不可彼時雖承海部特許隨時撥款補助無如中央財政艱窘終未實施而美艦既已簽約規定期限又難延緩自不得不先行設法籌墊分別廠隄同時擴充以備應用統計建築購置各項所費不下百數十萬元幸近來營業漸見發達盈餘較豐尙足以資周轉乃能不藉公家之補助自竭能力以支撐之也故就本所今日之現狀觀之較諸昔日簡陋之情形其相去之遠誠不可以道里計此其成績之美進步之速在工業界中洵屬不易能之事况於實際上又能爲海軍拓永久之根基哉

兼造高倫汽油機之緣起及成績

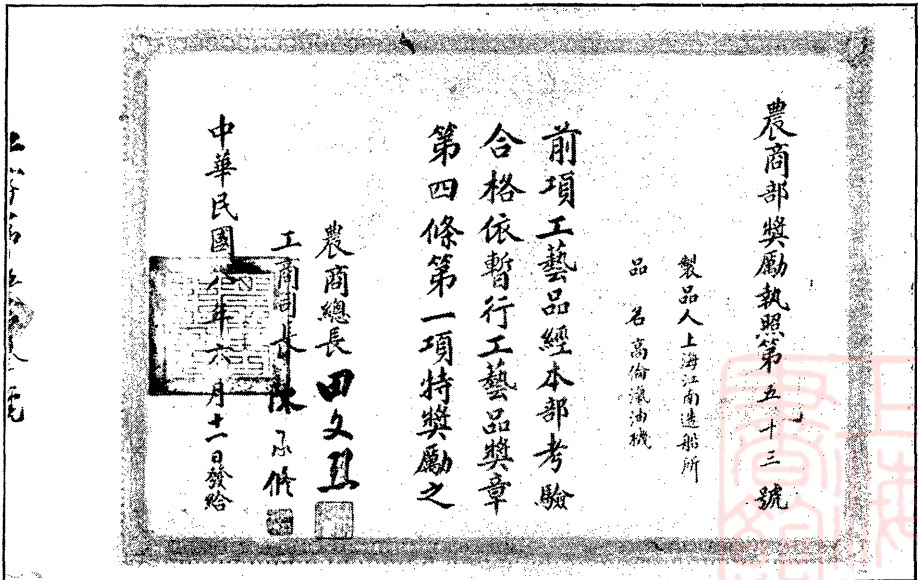
民國六年冬當歐戰期間各國禁售鍋爐烟水管出口時有美國製造家高倫君新發明之汽油機馬力既強燃料又省可以代鍋爐水管以供造輪之用本所得此消息欲圖營業上之便利特由工程司毛根之介紹得商承高倫君允以一萬美金之代價將此種汽油機全部圖樣構造模型及製造專利權讓與本所雙方訂立合同聲明嗣後此機歸造船所專製他人不得仿造卽定名曰高倫汽油機曾經劉所長呈請海軍部咨准農商部考驗合格准予註冊并給特獎執照在案按此種汽油機無論輪船機車或各項工廠均極適用其馬力自五匹至五百匹不等燃料用煤油或煤汽均可經多數製造家之試驗咸稱其有三種特色一特殊堅固二強而有力三燃料節省本所自兼製此種汽油機後各處定造輪船改用汽油機爲原動力者接踵而至其第一艘造成者爲維更號長一百八十五英尺用二百匹馬力發生煤汽機二部爲原動力每鐘能行九海里由上海駛至呂宋費時六日零六點鐘每點鐘僅需煤四百磅較之用鍋爐燃煤可省一倍半有奇茲附汽機圖如左

本所專製高倫汽油機圖



江南造船所紀要

農商部特獎專利執照



六十四

承造美政府萬噸運艦始末情形

民國七年夏歐戰正在劇烈之時美國政府以運艦缺乏不敷協同助戰之用待造甚亟特電飭駐滬美領事商請江南造船所代爲趕造五千噸運艦多艘本所以我國亦爲協約國之一自應出力代爲趕造以盡協同助戰之義務遂由駐滬美領事薩門司 T. W. Sammons 介紹於美國政府承認願爲代造復據美總領事云定造運艦往返電商殊難詳盡請派代表赴美商定較爲妥慎旋派本所工程司毛根爲代表赴美接洽經本所據情呈請海軍部給予代表委任狀并由劉所長加給代表委託書聲明代表權限摘要如下

一 該員此次赴美商造船隻按本所力量祇能承造五千噸以外一萬噸以內輪船二艘
二 到美後須將擬造之艦所需鍋爐及大宗材料價值詳細考較俟有把握致電本所查核

三 料價考實後估開船價其獲利至少須得成本二成半以外方爲合算因將來各料運華進口稅及煤炭人工勢必日貴一日均須寬爲籌算庶免吃虧

四 船價估定後須先致電本所查核斟酌俟所長決定方爲有效
五 船價由本所決定後其承造合同由顧使與美政府議決簽訂之

工程司毛根遂於五月九日起程赴美接洽七月毛根由美來電報告商訂萬噸運艦四艘請趕緊籌備繪圖一切十月回國報告經過情形并呈繳原定洋文合同摘要譯錄如下

民國七年七月十日代表美國政府美國運輸部總辦韓麗在美京與我國顧公使雙方簽字及美國運輸部秘書長包爾美員霸巴會同簽字爲證其船身長四百二十九英尺寬五十五英尺高三十七英尺十一寸半吃水二十七英尺六寸速率每鐘十海里半載重一萬噸每噸作價美金一百九十五元計算四艘共四萬噸合共美金七百八十萬元分七批交付自美國材料到廠之日起算第一艘限期六個月交船其餘三艘均遞次後五星期完工試船保險各節亦均載明合同至一切造法另有圖單爲憑

合同成立之後委託紐約大來洋行代表本所收款購料一切之事八月一日由美政府交付第一批四艦造價美金一百十七萬元由紐約大來洋行代收存儲美國銀行備付購料之用凡四艦所用之料以及關於承造該艦擴充機器等件均由該行代表經理購備轉運所有費用以所收船價歸還此議既成本所趕即籌備擴充各廠隄一切事宜以期尅日興工彼時美國政府及運輸部各主要人物咸致電海軍部褒獎本所此次允爲代造運艦實足以表示我國允爲協約國出力助戰之意茲摘錄美國運輸部總理韓麗 Edward N.

Harleys. 電文并海軍部復文如下

海軍劉總長鑒鄙人關於上海江南造船所訂造輪船一事現已磋商就緒貴總長於造船之設施著有成效是以鄙國得與協力共作如此佳兆促令鄙人謹申祝賀夫船艘者能於此戰中取勝也蓋無多數船隻則我雄軍恐難完收最後之勝利其新近偉大之功績已成戰勝堅固之基礎今以新啓得力之法建造輪船以期進取無異攜帶中國參與戰事也鄙人深信江南造船所員役爲戰勤勞當不讓吾美造船所之蒸蒸熱誠曾爲環球所稱羨者也美國運輸部總理韓麗 Edward N. Harleys.

美國運輸部總理鑒頃接來電獎飾逾恒感謝不盡此次江南造船所承造貴國輪船原爲中國對於協商國應盡之職務要亦藉貴總理臂助之力俾江南造船所得展所長以益友邦鄙人與有榮光深盼將來該船補助貴部之作用當能收勝利之效果也海軍總長劉冠雄

八年一月第一第二船台築成實行動工興造船壳鍋爐烟箱烟通等由富有經驗之匠目甘燼初李慶祥等包工承造木作工程由何祖康慶瑤等包工承造機器輪軸等件由本所機器廠製造其第一第二兩艦於三月安裝龍骨第三第四兩艦亦卽繼續興工是年八月

歐戰業已告終此項美艦工程由美國政府撥交運輸部管理實求堅固勿庸著急不必依期趕造本所實因由美購運鋼料迭次愆期是以美艦工程稍形遲緩九年六月三日第一艘官府號 Mandarin 行下水典禮美國公使克蘭氏偕其夫人蒞所行禮并柬邀中外官商各界觀禮先於船首架木爲臺繞以萬國之旗由劉所長請美公使夫人行命名禮致頌詞云

余致汝於水汝其盡汝之職使汝主人成功使船人平安因其將支配汝也余名汝曰

Mandarin (卽譯名官府號)

於是碎船首所懸香賓酒之瓶水花四濺歡呼者三該艦遂緩緩下行而入黃浦江大衆又歡呼者三一時軍樂齊鳴頗極一時之盛旋由劉所長引來賓入讌會廳坐既定舉杯祝中美兩國元首之健康及來賓之惠臨遂相繼演說末由劉所長贈美公使夫人以銀器二事茶點而散茲將演說詞摘錄如下

劉所長演說 今日爲敝所承造美國運艦四艘中之第一艘官府號行下水典禮荷蒙各界諸君惠臨敝所參觀至爲榮幸溯中國造船歷史在西歷紀元以前已有艨艟樓船諸名稱當時構製雖有可觀究係木質所造自近世鋼鐵汽船發明後中國各船廠如福

建船政局大沽造船所及敝所等處所造大小鋼鐵汽船不少其排水量僅二三千噸而已卽敝所前代招商局造江華商輪排水量四千一百餘噸彼時在中國造船界中已爲僅見之事較之今日下水之官府號排水量可一萬四千七百五十噸在今日中國造船界中不更成爲空前之鉅構乎故此次敝所得承美國政府訂造此項鉅艦足徵敝所工程足以見信於美國政府而美國政府所派運輪部代表麥冀利加 J. A. McGregor 羅敬柏 J. L. Luckenbach 及監造員愛思樂 W. I. Eisler 諸君又皆公正和平熱誠相向甚爲敝所所敬仰實可爲敝所之良師不特於敝所名譽能增無上之光榮且於敝所工程方面亦增無窮之知識從此敝所營業發達製造日新由萬噸之船造至數萬噸以上彼時敝所同人必作飲水思源之念咸額手相慶曰本廠營業發達至此實自某年月日承造美國萬噸運艦官府號始此其感念先進國引導持攜之力爲何如乎况美國大總統威爾遜美國公使克蘭 Crane 本爲吾國人民所欽慕將來兩國邦交益加親睦固在意中竊望美國政府經敝所此次承造運艦完成之後大爲滿意對於敝所感情更加親信時予扶持使敝所營業前途日見進步則不但敝所同人感謝不盡且可使中國造船界及工業航業各界咸聞風觀感爭相奮勉以期步先進國之後塵也所以今日特請中外來

賓參與盛典並敬率僚所全體與在座諸君恭賀美艦官府號無量之幸福

美公使克蘭君演說 余素注意造船事每次出遊必研究運輸方法因此事極有趣味又云彼年前曾來中國一次見兵工廠之大進步喜甚末云世界已有五六大國皆相繼破產幸今下水之船乃一和平之船（衆鼓掌）余信太平洋可不再需要戰爭之船而祇駛行和平之船吾美人極願與中國共同合進云

美國領事克銀漢君 E. S. Cunningham 演說 今日之下水禮實爲一極重要之機會余願述其要點如下江南造船廠今既能造成美國運輸部所定四大船之一則前所云中國不能造大船之說實無根據因一國之成功全在其出產力之大初美國宣布參戰時急欲補足其被潛艇所沉之商船乃當時各國船廠均已趕造新船實無餘暇美國於是遂問中國能否爲代造四船中國立允之吾人今日乃見此官府號之下水誠盛舉也美臬司演說 今日之船下水吾人宜視爲一佳兆因此乃一和平之船已非一戰爭之船矣今又逢新公使臨境更爲大幸今後余望中美間互相扶助之事必愈多則感情自必愈厚也

美造船廠代表柏利君 M. A. Perry 演說 本部所造之船甚多而以工程言則官府號

實駕乎諸船之上吾人今日得蒙克蘭夫人駕臨行禮實大可喜之事

劉冠雄上將演說 余之來此參與典禮實爲榮幸可以代表全國之意見因深知自此廠劃分開辦以來歷史及其工程精進極速足與歐美並駕齊驅今果能造一極大極堅之船實爲吾人可最欣慰者此次中國爲美代造更足以聯絡二國之感情以後該廠必能爲美國盡力余見造船工人有如此新造之能力甚望我國商船主人可向該所造新船以與他國相競爭余知造船所更當竭力相助以造成我國大隊之商船也

王正廷先生演說 今日之下水禮實有一二特色需說明者美國決計作一事時必竭力爲之故其參戰爲保護小國之自由使世界之共和安全彼亦極力爲之舉其所有之利器全數犧牲其利器卽船隻也當時中歐之德奧若知美國亦將加入且竭其所有而戰則一九一四年時德奧或不願卽宣戰吾人要知美國能於極短時間運兵二百萬登歐洲之岸實一驚人之舉也夫中國亦一大國海岸甚長而船廠祇知有此(指江南)余甚望今日之下水禮可激起華人思想而使各人注意與研究并實行此大問題卽造船是要知商業之能力在使全世界聯絡一氣今次美國託中國造船不亦大幸乎

十年二月官府號完全工竣於十五日試輪每鐘行十三海里零比原定合同多行三海里

實出意料之外擇於十七日開赴美國交船其第二艘西勒所號 *Celestial* 亦於九年八月三日行下水禮十年五月開美交船據本所代表大來洋行資家羅伯大來由美來滬稱官府號西勒所號到美時經美政府及運輸部暨各方面詳細考驗工程材料均稱堅固皆大滿意得此良譽實屬不易云云復據美政府前派駐所監造員柏利君稱八月十二日接到美京運輸部總理韓麗君來函云余此次試驗前向中國江南造船所定造之萬噸運艦官府號西勒所號兩艘已經接管成績優美實駕乎舊有之艦之上工料既稱堅固其速度復溢出原定之外殊爲滿意此皆藉我君認真監造與該所所長服務精勤故能得此完美之效果祈向劉鄺兩所長并毛工程師代爲致意申謝現已令將西勒所號燒煤鍋爐改裝燒油該艦由舊金山三十七號碼頭開往姆鴉船廠估裝應需料費五千元裝竣之後即派交戴蠻公司加入行駛於歐洲航綫之大新艦隊其官府號是否將鍋爐改裝燒油尙未決定惟此兩艦打鑿工程均用手工艦量重四千七百五十噸異常堅固實於美政府運輸部中可稱最優美之輪舶也云云更有第三第四兩艘一名奧連討號 *Oriental* 一名客賽號 *Cathay* 亦於十年十月十二月先後完竣開美交船茲將承造美艦尺寸造法及製造時期列表如下

美政府運艦尺寸造法表

艦身長四百二十九英尺

艦身寬五十五英尺

艦艙深三十七英尺十一寸半

吃水深二十七英尺六寸

速率每小時十海里半

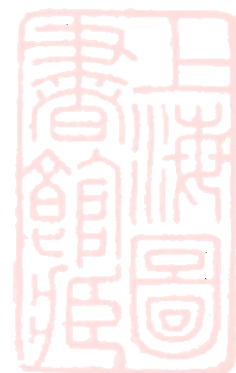
三脫汽立機一副

烟管大鍋爐三座馬力三千匹

全艦重量四千七百五十噸載貨重量實容一萬噸

美政府運艦建造時期表

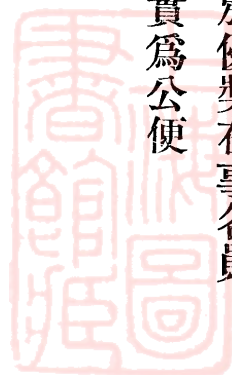
船名	安龍骨時期	安舢板日期	船身下水時期	開美交船時期
官府號 Mandarin	八年三月九日	八年十月六日	九年六月三日	十年二月十七日
西勒所號 Celestial	八年三月二十四日	八年十二月十日	九年八月三日	十年五月二十九日
奧運討號 Oriental	八年三月二十九日	九年八月三日	十年二月二十三日	十年十月一日
客贊號 Cathay	九年四月五日	九年八月三日	十年五月二十六日	十年十二月二十一日



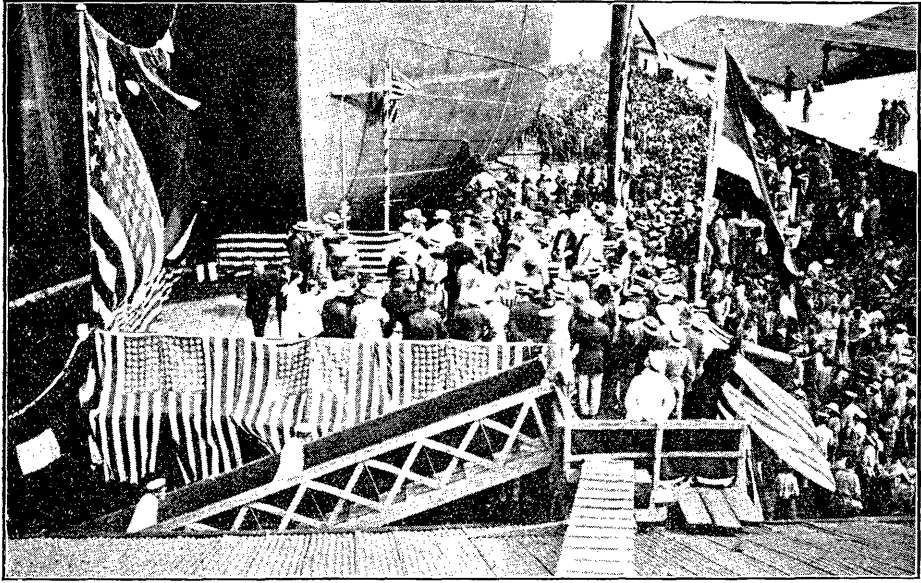
本所自承造美艦工程後營業日見暢旺各處商輪來所定造定修者絡繹不絕如美國運輸部太平洋公司提督公司大來洋行凡商輪開駛來華遇有應行修理之處必向本所估修此足見本所營業前途大有日漸發達之趨勢也茲將承造美艦完竣請獎出力人員文附錄如左

竊職所於民國七年間承造美政府萬噸運艦四艘彼時原因歐戰劇烈我國與美國有協約關係自應勉力代造以盡協同助戰之義務惟職所向未經造此項巨艦原有廠隄規模狹小自非大事擴充不可且工程浩大責任匪輕所有擴充廠隄添購機器採辦材料估計工程當時籌畫一切殊非易設非羣策羣力一致進行安能肩茲重任茲幸在事各員司等不辭勞苦戮力同心經營構造業已先後完全告成陸續開美交船據美艦監造員報告經美國運輸部次第驗收工程既稱堅固配製又極精良美政府大爲滿意等語殊非冠南始料所及此是職所承造此項美艦工程對於外交既足以表當時協約之誠心又足以答友邦眷顧之盛意而對於我國既足以增工業進步之榮譽又足以倡航業發達之先聲此固仰賴鈞部提倡維持之力而在事各員司等皆能不憚艱苦協力經營苦心構造其勞殊不可沒擬懇鈞部特沛殊恩准予分別優獎各員司等以酬勞勩

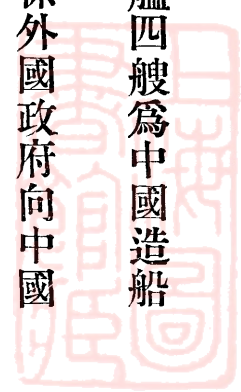
而資激勸冠南職分應爲應請毋庸給獎所有美艦工程完竣擬請分別優獎在事各員
司匠目錄由理合造具請獎名冊一本履歷一份備文呈請鑒核施行實爲公便



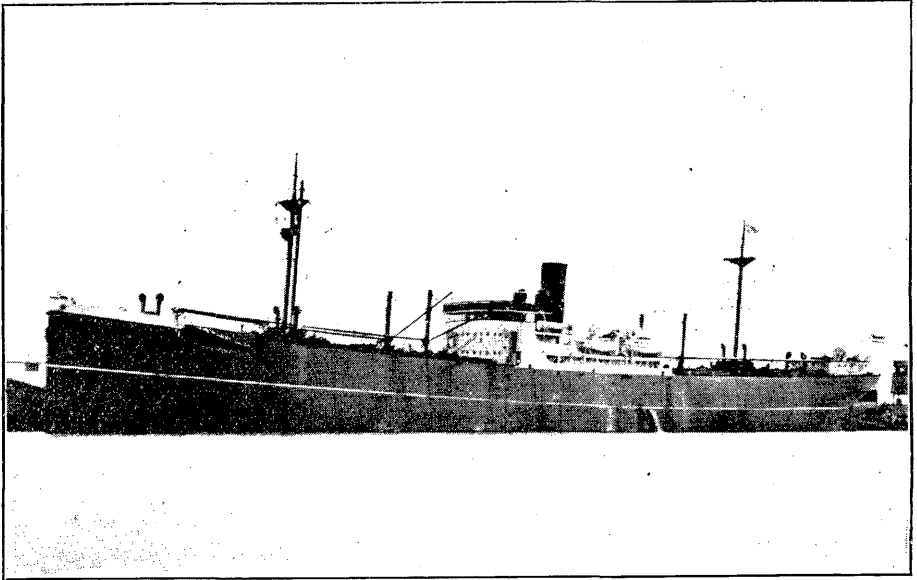
美 艦 下 水 式



本所承造美政府萬噸運艦四艘爲中國造船
界從來未有之大工程又係外國政府向中國
船廠訂造船艦之創舉其結果不特關繫本所
之名譽且關全國工界之名譽所以社會各界
非常注意每次美艦下水來所參觀者異常擁
擠道途幾爲之塞

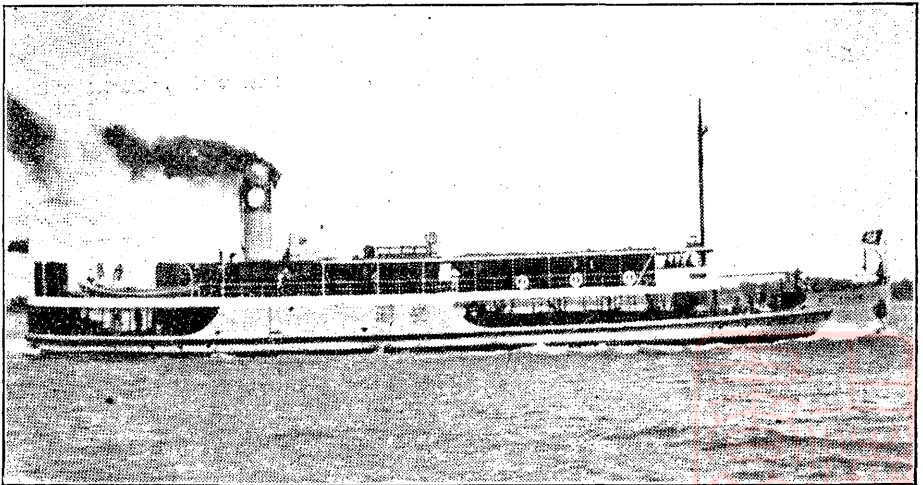


美 艦 完 全 告 成 圖

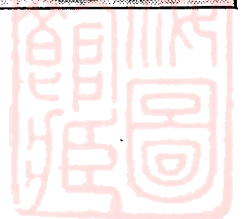


江
南
造
船
所
紀
要

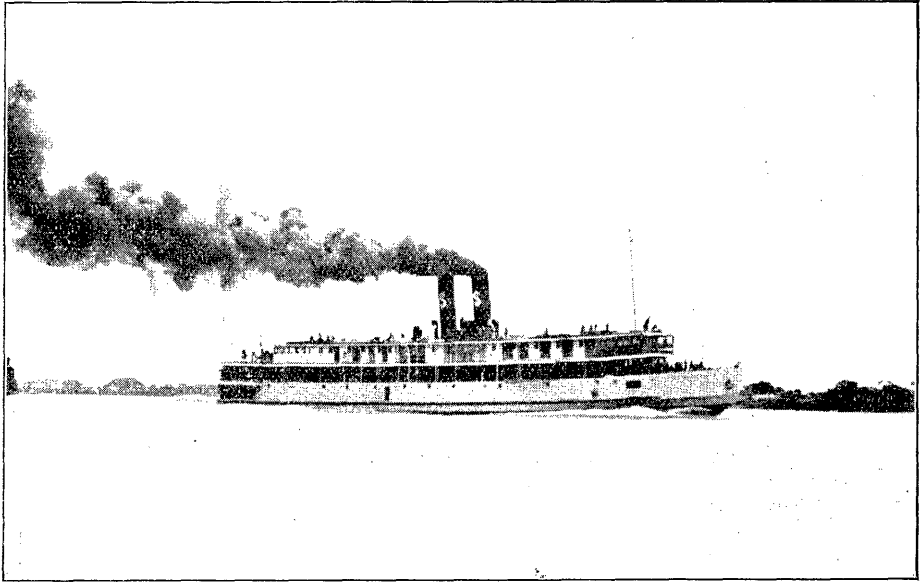
經 造 亞 細 亞 公 司 安 瀾 油 船 圖



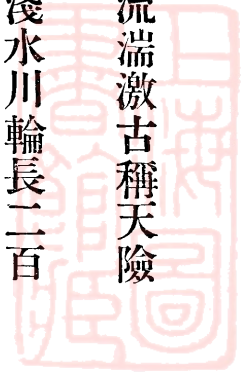
七
七
七



經 造 大 來 東 方 汽 船 公 司 來 喜 川 輪 圖

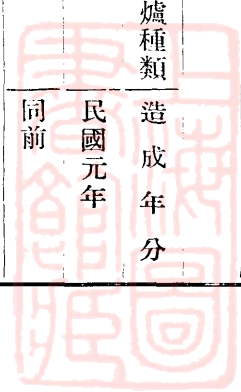


查宜昌至重慶一帶川江水流湍激古稱天險
行旅維艱本所經造大來喜淺水川輪長二百
餘尺式樣美麗行駛靈捷雖灘流最急之處亦
能逆流而上不用人工拖牽航運稱便爲行駛
川江最佳之船舶各船公司先後來所照式訂
造者已有十艘之多

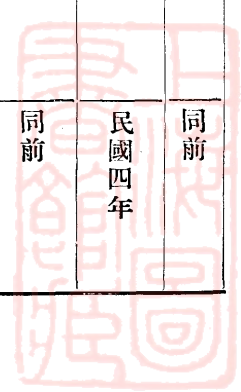


江南造船所歷年造船一覽表

訂造處所	船名	種類	長	寬	深	排水量	馬力	吃水	機器種類	鍋爐種類	造成年分
禮和洋行		鋼質駁船	一百一十五英尺	二十一英尺	六英尺	二百八十噸					民國元年
招商局	津通	拖輪	一百一十五英尺	二十一英尺	十英尺	二百十五噸	四百二十匹				民國二年
東三省	瑞遼	緝捕船	一百零七英尺	二十英尺	八英尺半	一百五十噸	三百五十匹	六英尺	蒸汽機		同前
開灤礦局	開灤	鋼質破冰船	一百一十二英尺	二十二英尺	十一英尺	二百九十噸	三百六十匹	七英尺	蒸汽機		同前
海河公司	通凌		一百一十八英尺	二十七英尺	十四英尺	四百七十噸	七百匹	九英尺	蒸汽機		同前
同前	沒凌		一百一十八英尺	三十英尺	十一英尺半	四百五十噸	八百七十匹	七英尺八寸			同前
海參崴	引擎		一百一十二英尺	二十二英尺	十一英尺半	三百噸	三百七十匹	八英尺	蒸汽機		同前
同前	麥士門		同前	同前	同前	同前	同前	同前	同前		同前
日本郵船會社	金陵丸	鋼質小輪	一百一十英尺	二十英尺	十英尺三寸	一百七十噸	三百七十五匹				民國三年
開灤礦局	一號	鋼質運泥船	一百一十八英尺	二十二英尺	八英尺六寸	二百零七噸					同前
同前	二號		同前	同前	同前	同前	同前	同前	同前		同前



同前	太古洋行	怡和洋行	同前	同前	同前	海軍部	美孚洋行	海軍總司令處	祥泰木行	同前	海河公司	川江公司
十一號	十號	順和	永健	永績	海鷗	海鳧	美灘	利川	祥泰			蜀亭
同前	鋼質駁船	鋼質拖輪	同前	礮艦	同前	海防團礮船	鋼質淺水船	拖輪	木質輪船	同前	鋼質運泥船	鋼質淺水船
同前	尺一百一十五英尺	尺一百三十一英尺	同前	尺二百零五英尺	同前	尺一百零五英尺	尺一百四十七英尺	尺一百三十二英尺	尺二百零八英尺	同前	尺一百一十二英尺	尺一百零九英尺
同前	尺二十六英尺	尺二十二英尺	同前	尺二十九英尺	同前	尺十七英尺	尺十七英尺	尺二十四英尺	尺三十五英尺	同前	尺二十六英尺	尺三十英尺
同前	尺三英尺	尺七英尺	同前	尺十六英尺	同前	尺九英尺	尺九英尺	尺十二英尺	尺十三英尺	同前	尺九英尺	尺八英尺
同前	三百噸		同前	噸八百六十	同前	噸一百五十	噸一百七十	噸三百七十	噸一千三百	同前	噸二百三十	噸九百
			同前	匹百五十三	同前	匹二百五	匹一百五十二	匹八百	匹六百五			匹二千二
		三英尺十寸	同前	十英尺	同前	六英尺	五英尺六寸	十英尺	九英尺			
		蒸汽機	同前	蒸汽機	同前	蒸汽機	油機	蒸汽機	蒸汽機			蒸汽機
		磅汽爐										
同前	同前	同前	同前	同前	同前	同前	民國六年	同前	民國五年	同前	民國四年	同前



亞細亞公司	祥泰木行	大來洋行	同前	洋行	亞細亞公司	匯豐銀行	同前	同前	美孚洋行	同前	祥泰木行	同前
星江	來蘭西母	大來	和英	和昌	裕光	新匯豐	號一六	號一五	號一四	號一四	維更	十二號
鋼質淺水船	鋼質輪船	渡輪	同前	拖船	拖船	游船	同前	同前	鋼質駁船	木質輪船	鋼質輪船	同前
六十英尺	二十七英尺二寸	七十英尺六寸	同前	六十一英尺六寸	九十一英尺六寸	五十六英尺	同前	同前	七十六英尺	二百英尺	一百一十五英尺	一百一十五英尺
十一英尺	三十英尺	十一英尺六寸	同前	十一英尺六寸	十三英尺	十英尺六寸	同前	同前	二十英尺	三十英尺	二十九英尺	二十三英尺
四英尺	二十英尺	五英尺九寸	同前	七英尺	七英尺六寸	四英尺	同前	同前	三英尺九寸	二十英尺	十三英尺	七英尺
		五十噸					同前	同前	九十二噸			二百噸
一百匹		一百三十四匹	同前	一百三十四匹	二百三十四匹	五十四匹					四百匹	
					四英尺六寸							
機高倫汽油	蒸汽機	蒸汽機	同前	蒸汽機	蒸汽機	機高倫汽油				機高倫煤氣	機高倫煤氣	
	大汽爐		同前	一百三十磅汽爐	一百四十磅汽爐					小汽爐	小汽爐	
同前	民國八年	同前	同前	同前	同前	同前	同前	同前	同前	同前	民國七年	同前

同前	同前	同前	太古洋行	南京和記洋行	津浦鐵路局	隆茂洋行	同前	大來洋行	太古洋行	同前	同前	同前	南京和記洋行
		十號	九號	和威	澄平	隆茂	二號	一號	浦東	和恭	和利	和安	和平
同前	同前	同前	鋼質駁船	鋼質拖船	鋼質渡船	鋼質淺水船	同前	鋼質碼頭船	拖船	同前	同前	同前	拖船
一百一十英尺	一百一十英尺	同前	一百一十五英尺	八十一英尺六寸	一百一十五英尺	二百一十五英尺	同前	八十英尺	八十英尺	同前	同前	同前	六十一英尺六寸
三十英尺	二十英尺	同前	二十六英尺	十六英尺	三十一英尺	三十一英尺	同前	三十英尺	十六英尺	同前	同前	同前	十一英尺六寸
九英尺二寸	六英尺六寸	同前	十英尺	九英尺	十二英尺六寸	十七英尺	同前	八英尺	八英尺六寸	同前	同前	同前	七英尺
五百九十噸		同前	三百噸			八百四十噸							
				二百五十四		三千三百四			二百五十四	同前	同前	同前	一百三十四
					八英尺六寸	八英尺							
				同前	蒸汽機	三汽缸蒸汽機			蒸汽機	同前	同前	同前	蒸汽機
				一百三十磅汽爐	汽爐	二百五十磅汽爐			一百三十磅汽爐	同前	同前	同前	一百三十磅汽爐
同前	同前	同前	同前	同前	同前	民國九年	同前	同前	同前	同前	同前	同前	同前

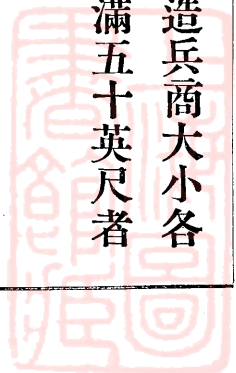
美孚洋行	同前	同前	南京和記公司	蚌埠益華公司	同前	同前	上海滬浦局	南京和記公司	同前	上海租界自來水公司	亞細亞公司	美國驗船師	大達輪船公司
				開源			海鱷	和記	漪水	漣水	通江	立可	
同前	同前	同前	同前	鋼質碼頭	同前	鋼質運泥船	挖泥船	挖泥船	同前	鋼質淡水船	鋼質油船	渡船	同前
七十英尺	二百英尺	一百七十英尺	一百五十英尺	二百英尺	同前	九十五英尺六寸	七十英尺	五十英尺	同前	九十英尺	七十二英尺	五十八英尺三寸	一百一十五英尺
三十英尺	同前	同前	同前	三十英尺	同前	二十二英尺六寸	七英尺	二十四英尺	同前	十七英尺	十五英尺	十英尺十寸	二十六英尺
五英尺	同前	同前	同前	七英尺九寸	同前	八英尺	四英尺	五英尺	同前	八英尺九寸	五英尺六寸	五英尺	十英尺
									同前	一百噸	八十八噸	二十八噸	三百噸
											七十五匹		
							挖泥機		同前	蒸汽機	高倫汽油機	蒸汽機	
							汽爐		同前	汽爐		汽爐	
同前	同前	同前	同前	同前	同前	同前	同前	同前	同前	同前	同前	同前	同前

同前	太古洋行	同前	亞細亞公司	大達公司	大來洋行	聚福公司	川江公司	招商局	同前	同前	同前	美國政府	同前
號二十二	號二十一	江西	浦西	大慶	大來喜	福源	新蜀通	江慶	客賽	奧連討	西勒所	官府	
同前	鋼質駁船	同前	淺水汽船	鋼質江船	鋼質淺水船	同前	同前	鋼質淺水船	同前	同前	同前	鋼質運艦	同前
同前	十一百五	同前	尺六十英	尺八百另	尺五英另	同前	尺四英另	尺五英另	同前	同前	同前	尺四十九英	同前
同前	尺二十七英	同前	尺十一英	尺三十八英	同前	同前	同前	尺三十一英	同前	同前	同前	尺五十五英	同前
同前	五英尺	同前	尺四英	尺十二英	同前	同前	同前	尺十七英	同前	同前	同前	一英尺半	同前
同前	六噸	同前	四十五噸	九百噸	同前	同前	同前	噸八百四十	同前	同前	同前	噸七萬五千	
		同前	匹一百十		同前	同前	同前	百三千三	同前	同前	同前	三千匹	
				十英尺	同前	同前	同前	八英尺	同前	同前	同前	寸二十七	
		同前	達加登拿馬	蒸汽機	同前	同前	同前	機三汽缸汽	同前	同前	同前	機三汽鼓立	
				汽爐	同前	同前	同前	磅汽爐二百五十	同前	同前	同前	爐烟管大鍋	
同前	同前	同前	同前	同前	同前	同前	同前	同前	同前	同前	同前	民國十年	同前

附

查江南造船所時代自民國元年起至民國十年止共計承造兵商大小各輪二百四十餘艘茲撮其最大者編列本表其餘船身長不滿五十英尺者以及小輪小汽船等一概從略

記



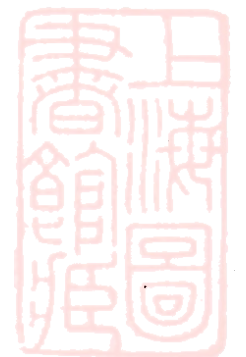
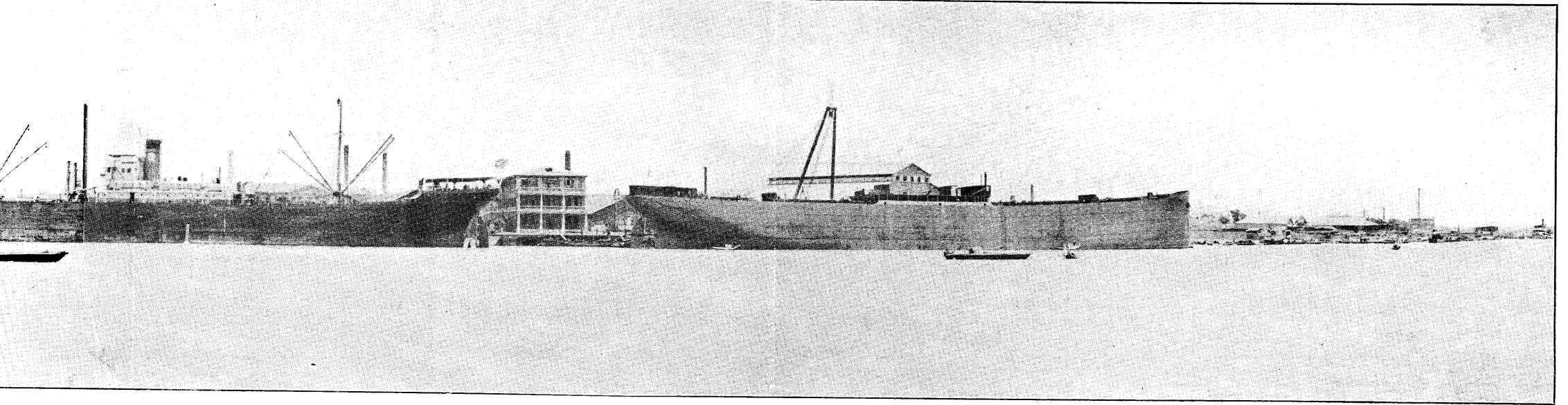
歷屆營業盈餘一覽表

屆數	年份	收		入支		出		收入支出兩抵透存數目		餘不敷多存料價透用料價		由多存料價內抵還收入支出不敷數目	實在盈餘		
		營業	進項	薪工	料耗	結	餘不	敷多	存料	價	透用料			價	
第八屆	民國元年五月一日至是年底止	九四、七八	四三	七三、七九	五五	二六〇、九六	八九	二六、三七	八九五	二九、五八	七元	四七、九四	六八九	二三、〇三	二〇九
第九屆	民國二年	九五、三四	七六	九八、六六	六六	一六五、七九	七四	二六、三七	八九五	二九、五八	七元	四七、九四	六八九	九三、三六	八三四
第十屆	民國三年	一、二七	五七、八三	一、〇三	七二、〇七	一六五、七九	七四	二六、三七	八九五	二九、五八	七元	四七、九四	六八九	一四三、二七	〇八二
第十一屆	民國四年一月一日至是年底止	一、二六	四〇、一〇	八八	六五、九八	二八、七三	四二	二九、七五	一三四	九九、〇九	五	三九、七五	一三四	二四、九三	九八八
第十二屆	民國四年十一月一日至五年底止	一、八七	九八、三〇	一、八〇	五六、八四	八一、四〇	四七	二二	三七、八四	九七	一	四七、四八	二三〇	二〇五、一八	四五六
第十三屆	民國六年	二、〇八	八九、三七	一、五七	三〇、〇九	六五、五九	三六	四七	四八	三〇	六	四七、四八	二三〇	六〇四、一七	一三三
第十四屆	民國七年	二、五九	九四、九四	二、三七	三八、一三	三五、五六	八九	一四	九九、〇九	五	四	四九〇、六五	〇九四	四九〇、六五	〇九四
第十五屆	民國八年	一、五八	五〇、四七	一、三六	七四、三六	三五、七七	一五六	一〇	九、七五	〇九五	三	三五、五七	二五一	三五、五七	二五一
第十六屆	民國九年	三、六四	九三、五六	三、八九	三四、七三	八〇、五	六八	三四	七三、〇〇	〇〇	一	一、一五	四九	八三五	一三五
第十七屆	民國十年	一八、〇六	七四三、三三	一六、八〇	三八、三五	一、二五〇	三八六	九六	六四二、八五一	一	二、一六	七、〇三	六八七	二、一六	七、〇三

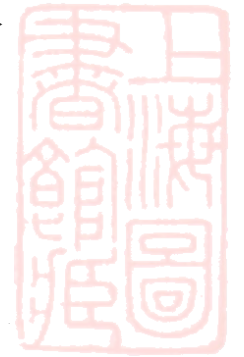
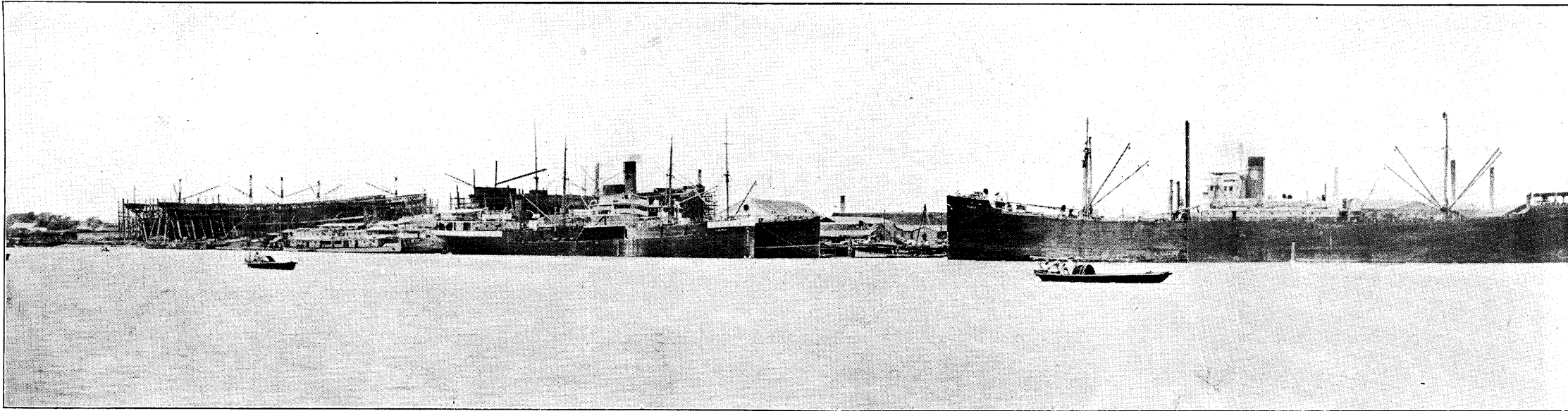
附記

- 一 此表自民國元年五月海軍部接收起至民國十年止共計十屆填列江南造船所時代實在盈餘數目
- 一 此表所填數目與每屆年終總冊收支各數針孔相符
- 一 此表所填數目以洋數為本位至厘數為止

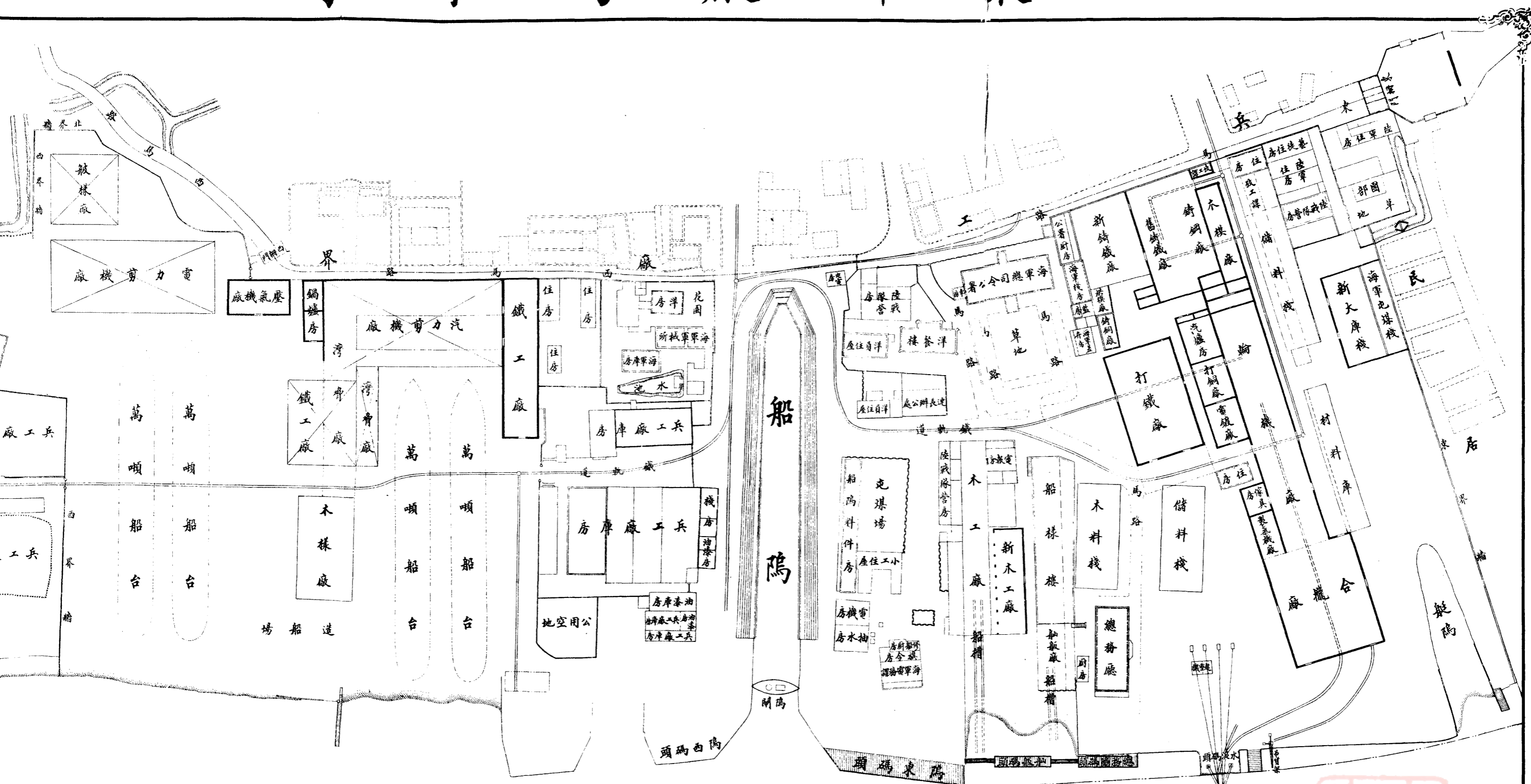
岸 江 陽 廠 新 最



廠 隴 江 岸 全 景



最新工廠界圖



民國八年六月浦清局花菜水線

江

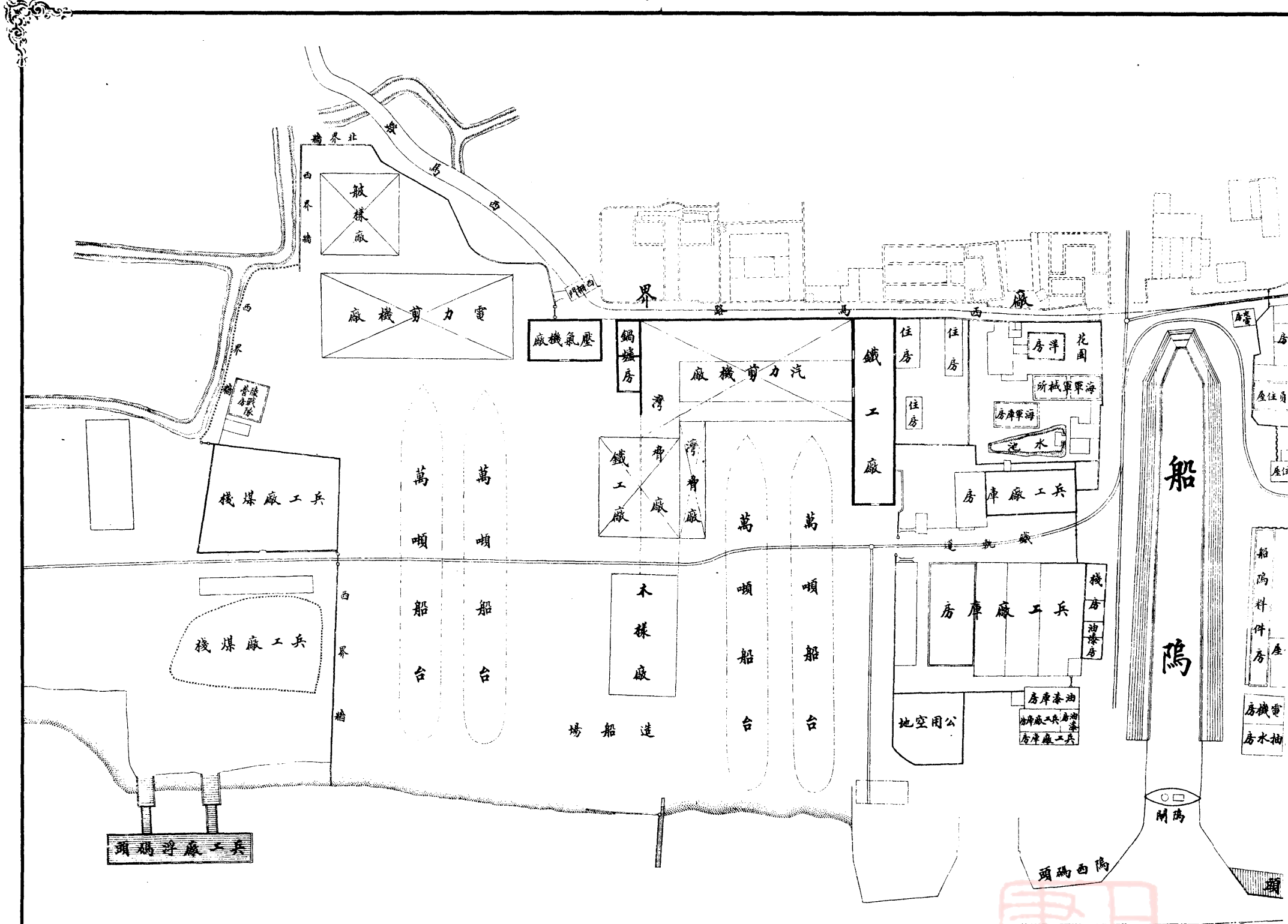
浦

黃

- 凡例
- 竹籬
 - 水溝
 - 園牆
 - 木柵
 - 鐵柵
 - 鐵道
 - 平房
 - 樓房
 - 三層樓房



新 廠 鴻 界 圖

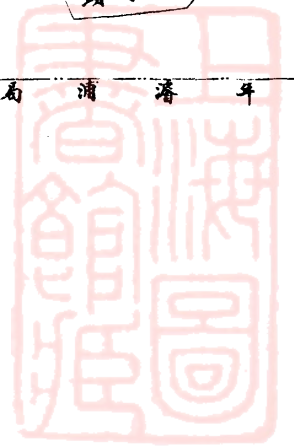


國 八 年 八 月 繪 深 水 局 浦 濟

江

浦

- 凡例
- 竹籬
 - 水溝
 - 圍牆
 - 木鐵
 - 木架
 - 鐵道
 - 干屋
 - 樓屋
 - 三層樓屋
 - 木質廠
 - 磚質廠
 - 鐵質廠
 - 木碼頭
 - 水碼頭



上海图书馆藏书



A541 212 0012 4722B



