

卷五百二十四

庫車 阿克蘇

卷五百二十五

烏什

卷五百二十六

喀什噶爾

卷五百二十七

葉爾羌

卷五百二十八

和闐

嘉慶重修一統志

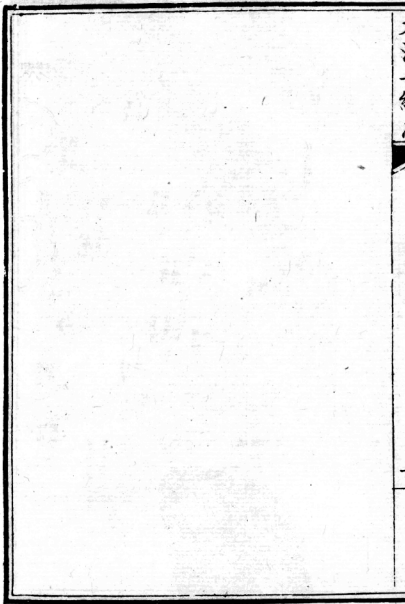
百九二

嘉慶重修一統志

PDG

庫車圖





庫車表

秦

兩漢

三國

晉

南北朝

隋

唐

五代

宋

元

明

庫車

龜茲國

龜茲國

龜茲國

龜茲國

龜茲國

龜茲國

龜茲國

庫徹城

巴什伯里

太康中為
馬者所併
提復立

夏都甘肅
為安西都
護府治安
西府統龜
茲子關疏
論馬者曰
鎮總宗後
漢吐蕃

或稱西州
龜茲或稱
存爾
龜茲回鶻

龜茲國地

龜茲國地

龜茲國地

龜茲國地

龜茲國地

龜茲國地

龜茲國地

庫徹城地

巴什伯里

沙雅爾

庫車表

大清一統志

庫車

兼轄沙雅爾。在喀喇沙爾西八百里。第納爾河

烏恰特河。接賽喇木界。南至烏恰特河。接沙雅爾。東至

界。北至額什克巴什山。接伊犁界。沙雅爾西至塔木根庫勒。接

托伊博羅多。接喀喇沙爾界。西至塔木根庫勒。接

阿克蘇界。南至塔里木大河。北至烏恰特河。接庫

車界。庫車至京師一萬八千里。沙雅爾至京師一萬二百里。

建置沿革。漢為龜茲國。後漢建武中。莎車攻滅其地。

後復立。屬匈奴。永元中。內屬。晉太康中。為焉耆所

併。後復立。唐初入朝。貞觀二十一年。移安西都護府於其國。統龜茲于闐疏勒碎葉四鎮。咸亨元年。陷吐蕃。長壽元年。收復。貞元後。又陷吐蕃。宋為回

鶻所有。元初為回鶻地。號庫徹。舊作苦叉。今改正。後以封

宗王。明為伊勒巴拉。舊作亦力把里。今改正。

本朝乾隆二十三年。官兵追討逆回霍集占。霍集占西遁。舊伯克阿集等遂以城降。其南一百五十里為沙雅爾城。我兵攻庫車。擊敗沙雅爾。援兵逆黨阿布爾什木西奔阿克蘇。舊伯克烏哈墨第以城內附。庫車城周四里六分。東南北三面形圓。西面形方。高一丈九尺。沙雅爾城周二里許。高一丈四尺。南北二門。

晷度北極高四十一度三十七分。距

京師偏西三十三度三十二分夏至晝長六十刻二分夜長三十五刻十三分冬至晝長三十五刻十三分夜長六十刻二分午正日景夏至長三尺二寸七分冬至長二丈一尺五寸四分春分秋分長八尺八寸八分

西城圖志

形勢南與精絕東南與且末西南與扞彌北與烏孫

西與姑墨接

漢書西域傳

東有輪臺南有大河號計式

水即黃河也

魏書西域傳

邨落比連煙戶稠密

西城圖志

風俗龜茲人以田種畜牧為業

晉書西域傳

龜茲俗尚音

樂回部地近天方本通音律龜茲樂五旦

唐書西域傳

七均繁聲促節少舒遲廣大之響西域志

屬境托和爾

在庫車城東六十里阿巴特西南一百四十里乾隆二十三年大兵討逆回

進圍庫車以托和爾西南有地名托木落克通賽喇木拜兩城為逆回援兵要路增兵進禦賊依溝

升車列陣未安我兵競進自午迄未殲之與一賊得脫者高宗純皇帝聖製詩有托和爾行

阿巴特在庫車城東二百里西濱奇里什河唐書地理志東夷僻守捉又七十里至西夷僻

守捉東夷僻守捉在五古爾西則西七裕赤哈喇十里之西夷僻守捉當在今阿巴特也

在庫車城東南二十里阿勒玉蘇布在庫車城東哈喇阿薩爾北二十里

赤哈喇東特勒伯在庫車城東南一百里常哈喇南十里

阿薩爾在庫車城南四十里常格在庫車城南七十里常格在庫車城北三十里廬舍北密為大

邨落哈魯納斯在庫車西南十五里庫克體騫在庫車克體騫北十里

南二十五里。達烏圖。在庫車城西南四十里。羸和。

在庫車城西南七十里。特克集。在庫車城西南一百里。常格西北四

十里。濱烏奇里什。在庫車東北六十里。正北當天

車城一額什克巴什。在庫車城東北九十里。托伊

博羅多。在沙雅爾城東一百二十里。踰烏喀伊木

阿塔。在沙雅爾城東南。塔里木。在沙雅爾城南。地

大查盤。在沙雅爾城西南四十里。塔木根庫勒。在沙

城西一百四十里。庫克布葉。在沙雅爾城西北四

地多沙磧不可耕。烏恰哈爾葛齊。在沙雅爾城西北五十里。鳥坡斯

特河。在沙雅爾城東北三葉勒阿里克。在沙雅爾西南

十里以上屬沙雅爾。

河八里。葉伊勒干。在沙雅爾西南一百五十里。葉勒阿里克西八十里。布古斯

孔郭爾郭。在沙雅爾西南四百里。葉伊勒干西二

戶口。四民一千九百七十六戶。一萬二千一百四十八名口。

田賦。額徵糧三千二百二十八石四斗。額徵紅銅一千八百八十八斤四兩零。

臺站庫車底臺。西至阿克蘇屬和色托和蘇臺庫車

東八里。阿巴特臺。托和蘇臺東。玉古爾臺。阿巴特臺

里。英噶薩爾臺。玉古爾臺東。策特爾臺。英噶薩爾

里。車爾楚臺。策特爾臺東。哈喇布拉克臺。車爾楚

里。庫龍勒臺。哈喇布拉克臺。哈喇噶阿瑞臺。庫

勒臺東北六十里。又東北至喀喇沙爾屬之

海都河南臺。一百五十里。俱在庫車東境。

卡倫博勒齊爾

特吉克

沙爾達朗

塔里木

葉勒阿里克

山川額什克巴什山

在庫車北百里北去汗騰格里

木素爾山分支東南行百餘里為阿勒坦呼蘇山

至此北與汗騰格里山合又東行一支接庫克納

克嶺山形寬廣產硫磺。隋書西域傳白山一名阿

羯山常有火及煙即是出礪砂之處即其地也。阿

汗騰格里山在庫車北三百里東北距伊犁一百

自西南四百里之木素爾山東行分二支其北一

支由圖斯池東南折而東北至特克斯河源南其

勒都斯河發源處折而西與北一支合汗騰格里

當其交會處峯勢尊嚴羣奇里什河在庫車東塔

密環拱為天山之主峯奇里什河在庫車東塔

西五十里源出天山北麓南流六十里至塔里木

托和蘇地即名托和蘇河居民藉以汲飲塔里木

河在庫車東南。即額爾古河之下游也。大河西來
三源並會。其會處在布古斯孔郭爾郭之西。為
阿克蘇之東南境。庫車之西南境。烏恰特河在庫
東流至塔里木地。名塔里木河。烏恰特河在庫
南一百里。舊音鄂根。或名渭甘。皆音之訛也。上承
赫色勒河。東南流經庫克布業之北。又經沙雅爾
城北。名沙雅爾河。東入塔里木河。即古龜茲西川
也。乾隆二十三年。領隊大臣順德訥等。追勦回酋
霍集占。擒殺賊衆一額爾古河。在庫車西南河以
千六百餘級。於河口。額爾古河。地名。即西域大河
也。上承葱嶺和闐及阿克蘇諸水。至額爾古河。為
額爾古河。復合烏恰特河。會而東流。為塔里木河。
又東流六百餘里。北會海都河。又東二百二十里。
入羅布池。額爾古河之北。正當庫車西境。其南方沙
磧彌望。縱橫千里。即且末鄯善諸國地。大河所受
北山之水。最盛。南則沙磧隔之。無顯然來會之水。
水經注。北河。又東。還龜茲國南。又東。左合龜茲川
水。即斯河也。水經注。又云。大河。又東。右會敦堯之
水。即海都河矣。魏書。西域傳。龜茲國南三百里有
大河。東流。號計式水。正與今大河北。距庫車里數

會。庫克納克河在庫車東北。葉斯巴什河。烏恰爾薩。

依河。密爾特彥河。三水皆導源庫克納克河。分流復合。出山

又分為三。最西者曰密爾特彥河。流百八十餘里。入沙哈里克湖。次東者曰烏恰爾薩依河。亦百八

十餘里。入沙哈里克湖。最東者曰葉斯巴什河。亦曰額什克巴什河。流五十餘里。入阿提委納克湖。

諺曰。頭道河。二道河。三道河。蓋即水經注所謂龜茲東川也。

古蹟 古龜茲國。漢書龜茲國王治延城。去長安七千四百八十里。南與精絕。東南與且末。

西南與打彌。北與烏孫。西與姑墨接。東至都護治所。烏墨城三百五十里。魏書國在尉犂西北。白山

之南。一百七十里。其王白姓。都延城。方五六里。其南三百里。有大河。東流。號計式水。即黃河也。東去

焉耆九百里。南去于闐一千四百里。西去疏勒一千五百里。北去突厥牙帳六百餘里。其國西北大

山中。有如膏者。流出成川。行數里入地。如醜。甚真。服之。積齒已落者。能令更生。隋書大業中。遣使

貢方物唐書龜茲一曰邱茲一曰屈茲自焉耆西
南步一百里度小山經大河二又步七百里乃至
橫千里縱六百里宜麻麥稔稻蒲萄出黃金居伊
邏盧城北倚阿彌田山亦曰白山常有火貞觀二
十一年帝怒其佐焉耆叛乃以阿史那社介為
邱道大總管部兵十萬討之社介凡破五大城遣
使者諭降小城七百餘西域震懼乃立王弟葉護
王其國勒石紀功始徙安西都護於其都統于闐
碎葉疏勒號四鎮儀鳳時吐蕃攻焉耆四鎮俱沒
長壽元年武威道總管王孝傑破吐蕃復四鎮地
置安西都護府於龜茲於是沙磧荒絕民供資糧
甚苦議者請棄之武后不聽都護以政績稱者田
楊名郭元振張孝嵩杜暹云自龜茲六百里踰小
沙磧有跋秣迦即漢姑墨國橫六百里縱三百里
西三百里度石磧至凌山慈嶺北源也水東流春
夏山谷積雪西北五百里至素葉水城素葉以西
數十城皆立君長役屬突厥大獻通考宋大中祥
符後屢入貢其國主自稱師子王其國西至大食
國六十日行東至夏州九十日行或稱西州回鶻
或稱西州龜茲或稱龜茲回鶻按龜茲故城雖

不可致。然水經注城東西有川。則今之庫車城。烏
恰特河。流還其西。額什克。巴什。河。流還其東。正與
郡注所稱方位相合。又元史太祖紀。尚稱龜茲。而
地理志西北地附錄。則曰庫徹。正與庫車音合。則
庫車之即龜茲國都無疑矣。安西都護府。唐書
庫車。元史舊作苦叉。今改正。志安西大都護府。初置西州。顯慶二年。平賀魯。析
其地置濠池。崑陵二都護府。分種落。列置州縣。西
盡波斯國。皆隸安西。又徙治高昌。故地。三年。徙治
龜茲。都督府。而故府復為西州。咸亨元年。吐蕃陷
都護府。長壽二年。收復安西四鎮。至德元年。更名
鎮西。後復為安西。吐蕃既侵河隴。惟李元忠守北
庭。郭昕守安西。與沙陀回紇相依。吐蕃攻之。久不
下。建中二年。元忠昕遣使間道入奏。詔各以為大
都護。並為節度。貞元三年。吐蕃收龜茲都督府。舊
沙陀回紇北庭安西無援。遂陷。破之。以其地置都督府。領蕃州九。顯慶三年。仍自
書地理志。本龜茲國。貞觀二十二年。阿史那社余
破之。以其地置都督府。領蕃州九。顯慶三年。仍自
西州移安西府。置於龜茲國城。

土產 秔稻

麻

麥

唐書西域傳 龜茲土宜麻 麥 秔 宋史外國傳 龜茲有米麥

蒲萄

瓜

安息香

後漢書西域傳 龜茲出安息香

馬

犂牛

麋皮

孔雀

北史西域傳 龜茲出麋皮 良馬 犂牛 等 多孔雀 羣飛山谷 開人取而食之

葶乳如鷄鶩

銅

鐵

北史西域傳 龜茲出銅鐵

金

唐書西域傳 龜茲出黃金

硫磺

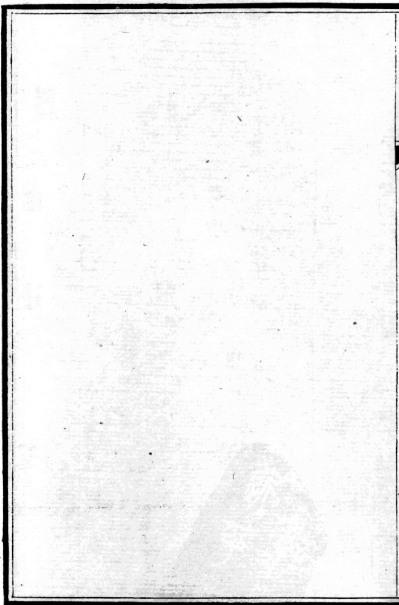
硝

西域圖志 庫車額 賦 硫磺 硝紅銅

阿含蘇圖

伊犛界





大清一統志

阿克蘇

在庫車西八百里東至赫色勒臺接庫車界西至察哈喇克臺接烏什界南至喀什噶爾

達里雅北至噶克察哈爾海臺接伊犁界至京師一萬七千九百九十里兼轄賽喇木拜二城

建置沿革漢為溫宿姑墨二國北魏時二國役屬龜

茲隋為龜茲國地唐為溫肅姑墨二州地元為阿

特巴什地

舊作阿忒夫今改正

明為巴什伯里地

本朝乾隆二十三年官兵克庫車阿克蘇回衆俱聞風向化遂霍集占所置伯克以城內附

晷度北極高四十一度九分距

京師偏西三十七度十五分夏至晝長六十刻夜長

三十六刻。冬至晝長三十六刻。夜長六十刻。午正

日景。夏至長三尺一寸九分。冬至長二丈一尺零

九分。春分秋分長八尺七寸四分。

西域圖志

形勢地勢甚高。垣墉陡峻。北踞崇岡。四城連峙。外以

一大城環之。洵形勝之地。

西域圖志

屬境帕爾滿在阿克蘇城東五十里。有河雅爾巴什

在阿克蘇城東六十里。札木在阿克蘇城東八十里。哈喇

裕勒袞在阿克蘇城東一百八十里。又東百里。雅

哈阿里克在阿克蘇城東二百六十里。東北距葉

濱木素爾河南。喀勒喀勒在阿克蘇城東南七十

大前

岸古姑墨國地。

十里。科布魯克。在阿克蘇城東南八十里。渾巴什。在阿克蘇

城東南。伯什阿里克。在阿克蘇城東。賽阿里克。在阿克蘇

克西四十里。托什干河南五里。和卓巴斯哈克。

在阿克蘇城東南一百二十里。齊托克喇克。在阿克蘇

百四十里。呼木什阿里克。在阿克蘇城東。英額阿里克。

在阿克蘇城東南一百五十里。雅爾賽喇木。在阿克蘇

百六十里。亮格爾南。托來。在阿克蘇城東南一百

里。烏珠瑪。在阿克蘇城東南一百八十里。哈喇塔勒。在

克蘇城東。額格爾齊。在阿克蘇城南十里。哈喇木

克齊。在阿克蘇城。薩克薩克。在阿克蘇城。阿克雅。

爾噶額密什

在阿克蘇城東北二十里。伊勒噶齊在阿克蘇城東北六十里。

地居山

亮格爾

在阿克蘇城東北一百六十里。賽喇木城在阿克蘇城東

五百五十里。赫色勒河西北四十里。東距庫車城一百五十里。西距拜城九十里。城周一里九分。高

一丈。南北二門。所屬村莊十有一。赫色勒在賽喇木城東二十五里。

南距木素布干在賽喇木城西十五里。哈喇烏蘇

爾噶朗南距哈喇烏蘇支河五里。東逾支河二道。

至賽喇木城二十五里。齊爾噶朗西南四十里。為他

爾阿里克東逾支河二道。至賽喇木城三十里。他

爾木城四十里。托克三北十二里。為布隆東逾支

河三道。至賽喇木城五十里。布隆東北十五里。為

哈喇都伯東南距賽喇木城二十里。哈喇都伯西

北二十里。為堪齊塔木東南距賽喇木城四十里。

堪齊塔木東二十五里。為明哲克得東五里。為雅哈

木城十五里。明哲克得東五里。為雅哈阿里克東

木城十五里。明哲克得東五里。為雅哈阿里克東

南距拜城三十五里。阿斯騰海里瑪西十里。為塔
 克齊其地依山。南距拜城二十五里。塔克齊西五
 里。為玉斯騰海里瑪。南距拜城二十里。雅爾圖喇
 北五里。為英額亮格爾。西南距拜城三十五里。喀
 資干北十里。為伯里葉克。雅哈阿里克。在拜城東
 齊西南距拜城四十里。又東五里。為都爾伯勒。
 津西北距拜城二十里。沙哈爾。在拜城西二里。什喇勒台
 在拜城西三十里。東距葉伊勒干。在什喇勒台西
 哈布薩朗河二十里。城八十里。又西十里。
 為庫什塔木。有小城。

戶口

回民八千四百二十四戶

田賦

三萬四千六百七十七名口。稻田一百五十畝。屯兵十五名。民田額徵糧三
 千九百四十五石二斗四升二合一勺。額徵紅

銅四千六百六十七斤。鉛三百斤。額
 賦普爾一千六百四十二騰格有奇。

臺站

阿克蘇底臺

札木臺

阿克蘇底臺

哈喇裕勒

衮臺

札木臺東少南八十里

察爾齊克臺

哈喇裕勒衮臺東一百六十里鄂

伊斯塔克齊克臺

察爾齊克臺東少南八十里

拜城臺

鄂依斯塔克齊

克臺東六十里在拜城西南

賽喇木臺

拜城臺東一百里在賽喇木城北

赫色

勒臺

賽喇木臺東少南四十里

又東一百五十里至沙爾達朗卡倫八庫車界又南六十里至

庫車底臺察哈喇克臺

阿克蘇底臺西八十里至烏什屬之阿

察塔克臺以上西境

渾巴什臺

阿克蘇底臺英額阿里克臺

渾巴什臺西南又折東南八十里

都齊特臺

英額阿里克臺南一百四十里又西南九

十里至葉爾羌屬之

阿爾巴特臺

札木臺東亮格

爾臺

亦日和約伏羅克臺阿爾巴特臺東北八十里

圖巴拉克臺

亮格爾

八十里玉斯屯託海臺

圖巴拉克臺

塔木哈他什臺

玉斯屯託海臺。噶克察哈爾海臺。塔木哈他什臺。東折北七十里。又折西北

一百二十里。又北一百里。至伊犁屬之沙圖阿瑞臺。以上北境。

卡倫呢雜爾阿塔 阿爾通伙什

山川薩瓦布齊山。在阿克蘇城北。圖斯池南。木素爾

山東北行。二百三十里。為伯得里克山。又東北二

百四十里。為卓哈嶺。又東二百里。至此。岡巒層互

蘇互東北境。凡七百里。唐書西域傳。姑墨國。西三

百里。度石磧。至凌山。葱嶺北源也。水東流。冬夏山

谷積雪。又云凌山。西北五百里。至素葉水城。按

城當在今圖斯池西。則凌山當在池南。與薩瓦布

齊山方位適合。山東南為木素爾河。西為托什干

河。皆東流。自木素爾山以西。嶺多雪。難行。皆與唐

書之合。阿克坦呼蘇山。在阿克蘇東北。額什克巴什

言合。阿克坦呼蘇山。在阿克蘇東北。額什克巴什

一源。出其南麓。山脈自木素爾山東。布里克濟

南行百餘里。至此。為賽喇木之北屏。

山在賽喇木城南。木素爾河南岸。自木素爾山在

城北。汗騰格。里山西南。四百里。圖斯池南。山脈自

西三百里之薩瓦布齊山。東行至北。峯巒峻拔。冰

雪嵯峨。艱於行旅。自山北東北行。鄂克阿特庫山

通伊犁。乾隆二十五年。秩於祀典。鄂克阿特庫山

在布。里博克濟山西。拜却爾噶山。在鄂克阿特庫

城西南。木素爾河南岸。却爾噶山。在西。木素爾河

西南。西與圖哈喇裕勒衮山。在却爾噶山西南。四十五

里。小圖格哈納嶺。在木素爾河西四十里。山脈自

山也。圖格哈納嶺。在天山正幹之薩瓦布齊山東南。自

行二百里至此。出白鹽。卓哈嶺。在阿克蘇西北。薩

色最瑩潔。遠近資之。卓哈嶺。在阿克蘇西南。二

百里。特木爾烏。哈布薩朗河。在阿克蘇東。拜城西

蘇河出其東。哈布薩朗河。在阿克蘇東。拜城西

源同流。南入木素爾河。木素爾河。發源天山正幹

又西有特里舒克河。木素爾河。之木素爾山。二

源合西南流。折而東南流。北會哈布薩朗河。東過

拜城南。北會哈喇烏蘇。又東過賽喇木城南。東會

赫色勒河東南行赫色勒河有三源。一源出額什
克巴什山東南麓西流。一源出額什克巴什山南
麓南流。一源出阿勒坦呼蘇山南麓東南流。三流
會為一河。西南流名赫色勒河。又南流會木素爾
河。東南流入庫車界。出南谷。阿爾巴特河。源出阿
口為渭甘河。亦曰烏恰特河。阿爾巴特河。源出阿
北瑪雜爾溝。東南流經阿爾巴特軍臺之北。為阿
爾巴特河。又南流經哈喇裕勒軍臺之西。又東
南流入沙而止。亦曰阿察哈喇河。即阿克蘇河。阿
水經注之姑墨川。唐之撥換河也。阿克蘇河。阿
蘇河有二源。西源即烏什界之托什干河。東源為
阿克蘇城北之瑚瑪喇克河。合流經阿克蘇城南。
復分為二。一支經渾巴什軍臺西。一支經渾巴什
軍臺東。至哈喇達爾莊之西而合。又東南至噶巴
克集與葱嶺南。楚克達爾河。發源阿克蘇城北之
北河和闐河會。楚克達爾河。楚克達爾山。即阿克
蘇河之東源。是為瑚瑪喇克河。東南流經渾巴什
軍臺東。為渾巴什河。又東南流經渾巴什莊北。為
楚克達爾河。發源阿克蘇城北。南。哈喇烏
爾河。楚克達爾河。發源阿克蘇城北。南。哈喇烏

蘇水在阿克蘇城東賽喇木城西六十里。綽爾噶泉

在木素爾河西南五十里。雅哈阿里克西

古蹟姑墨國

漢書西域傳。姑墨國。王治南城。南至

六百七十里。新唐書地理志。安西。西出柘

白馬河。百八十里。西入俱毗羅磧。經苦井百

里。至俱毗羅城。又六十里。至阿悉言城。又

至撥換城。一曰威戎城。曰姑墨州。南臨思

西北渡撥換河。中河距思渾河百二十里。西

阿史那社介破龜茲。沙州刺史蘇海政。行軍

薛萬備。以精騎窮躡六百里。王計窮保撥換

介圍之。閱月。執王及羯獵顛。按地理志。自

河至撥換城。四百二十里。而西域傳。自龜茲

撥城。六百。里。傳。又云。自龜茲。贏六百里

有跋祿迦。小國也。一名巫墨。即漢姑墨國。橫

里。縱三百里。西域圖志。姑墨。當北魏時。猶

始改跋祿迦。東距龜茲。里數。漢書云。六百

書云。贏六百。大畧相等。則跋祿迦。即姑墨

也。龜茲

即今庫車。賽喇木拜諸城。雖在庫車之西。而里數
太近。姑墨國當尚在其西。再以唐書西域傳刺史
蘇海政。西追龜茲。王於六百里外。之撥換城。地理
志。撥換城。即姑墨州之說。證之。正與漢書龜茲西
六百七十里。至姑墨。唐書踰龜茲。六百即西
墨之說合。然則跋祿迦國。即漢姑墨國。亦即姑墨
州。附屬龜茲。為撥換城者。應在今雅哈阿里克左
右。唐書謂跋祿迦西三百里。度石磧。至凌山。為葱
嶺北源。水東流。今雅哈阿里克北。為木素爾鄂拉。
迤西為薩瓦布齊。鄂拉相距正三百里。許庫克墨
爾根。鄂勒源。出焉。儻所謂凌山者。與庫克墨爾根
鄂勒東南。流入阿克蘇。郭勒。葱嶺諸水。西來會之。
謂為葱嶺北源。固宜。而圖格哈納達巴。哈喇裕勒
袞塔克。皆當雅哈阿里克西去孔道。即其所度之
石磧也。塔里木。謂斯騰。當其南境。所謂南臨思渾
河也。至從此南行千里外。至和闐六城。北行踰山
入伊犁。西境。是即漢書所謂南至于闐。馬行十五
日。北與烏孫接者。按雅哈阿里克東。至庫車。四百
七十里。而姑墨去龜茲。六百七十里。則當在雅哈
阿里克之西。新疆識畧。庫車北行六十里。入山。

中行百餘里。出山渡赫色勒河。經賽里木城拜城。六百四十里。至哈喇裕勒衮。其地漢姑墨國也。唐書自龜茲踰小沙磧。有跋祿迦。即漢姑墨國。以道里證之。蓋在今哈喇裕勒衮臺之東。滴水崖銅廠之西。所謂小沙磧者。溫宿國。漢書。溫宿國王治溫。即察爾齊克沙梁也。溫宿國。宿城。西至尉頭三百里。北至烏孫赤谷六百一十里。東通姑墨二百七十里。按今阿克蘇城。東至滴水崖二百八十里。則溫宿即今阿克蘇城。東至滴水崖二百八十里。克蘇無疑矣。阿特巴什城。元史地理志。西北地。十一。阿特巴什。今拜城東二十一里。有阿特巴什。回莊。阿克蘇城東南九十里。有庫木巴什。亦作潭。巴什。據耶律希亮傳。所載之地。由西而東。則原文之可失哈里。即今之喀什噶爾。原文之潭。八升。即今之潭。巴什。原文之阿體。八升。山。即今阿特巴什。當即沿元時舊名也。輝和爾。舊作畏吾兒。阿特巴什。舊作阿忒。八失。今俱改正。

土產

黍

麥

高粱

豌豆

蒲萄

葭葦

檉柳

胡桐

白草

水經注。墨山國多葭

紅銅

硫磺

硝

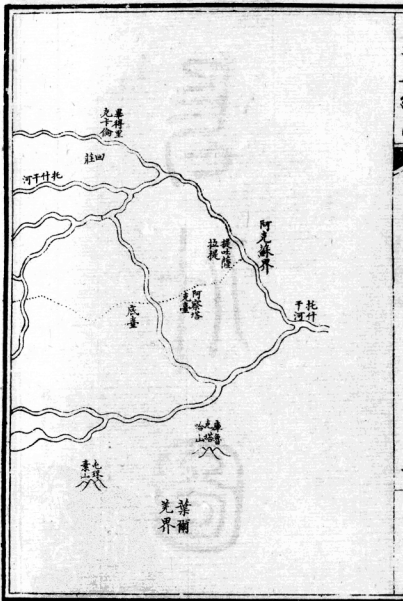
西域圖志。阿克蘇額

額

徽布紅銅硫磺硝。

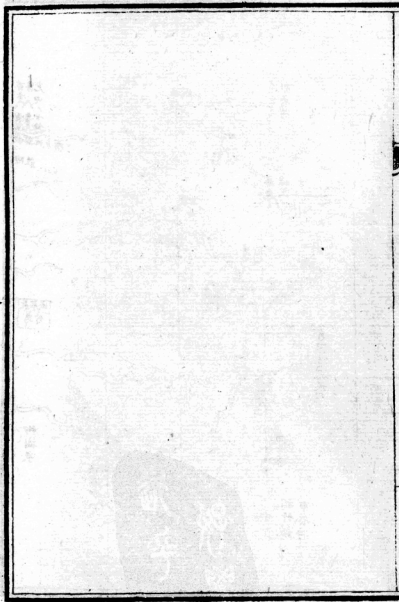
纂修官日張 芳恭纂輯
前纂修官日李嘉瑞恭覆輯
校對官日黃桐勳恭校
校對官日許誦恒恭覆校

鳥
什
圖



伊犁通





烏什表

烏什

秦

兩漢

尉頭國

三國

尉頭國

屬龜茲

晉

南北朝

尉頭國

屬龜茲

隋

疏勒國

唐

尉頭州北境地

五代

宋

疏勒國地

元

明

都里特穆巴什伯里爾所屬輝地和爾地有耶特疑即此

烏什表

大清一統志

烏什

在阿克蘇西二百四十里東至阿察塔克臺接阿克蘇界西至色帕爾拜接喀什噶爾界南至庫珠克嶺踰山通葉爾羌和闐北路界北至天山踰山通伊犁西路界至京師一萬九百九十里

建置沿革漢為尉頭國三國屬龜茲隋為疏勒國地

唐為尉頭州亦名鬱頭州元時未詳其地都哩特

穆爾

舊作篤來帖木兒今改正

所屬輝和爾

舊作畏吾兒今改正

地有鄂

持

舊作烏赤今改正

疑即今烏什也

本朝乾隆二十三年將軍兆惠等兵至阿克蘇西境和闐城舊伯克霍集斯及其長子烏什城阿奇木伯克漢咱吧爾等詣軍門投誠遂以城內附三十

年伯克賴黑木圖拉等復煽亂伊犁將軍明瑞等討平之逆黨伏誅徙其餘衆移駐阿克蘇大臣於此城曰永寧周三里二分高二丈五尺東西南三門。

晷度北極高四十一度六分距

京師偏西三十八度二十七分夏至晝長六十刻夜長三十六刻冬至晝長三十六刻夜長六十刻午正日景夏至長三尺一寸八分冬至長二丈一尺零四分春分秋分長八尺七寸二分

西城圖志

形勢三面踞山其西面因山為城南崖陡峻北帶長

流形勢絕勝

西域志

屬境哈喇和卓

在烏什城東七十里。踰河至其地。四面距河各二十餘里。烏什回人。遠由

吐魯番。自哈喇和卓以下。皆吐魯番地名。故圖中削去。統曰回莊。以明疆域限斷。而其居人不忘故

字。仍有以舊地稱者。闢展在哈喇和卓東北五十

復載此卷。備考證焉。關展在烏什城東一百十里。踰河二道。至其雅爾。在關展東四十里。烏什城東

地亦四面距河。雅爾一百五十里。地居兩河之間。洋赫在雅爾東二十五里。烏什城東一百七十里。森尼

木在烏什城東南八十里。哈喇和卓南四十里。其西四十里。為賽喇木。又西四十里。為台特爾。

又西四十里。為鄂特巴什。又魯克察克。在烏什城西五十五里。為巴什雅克瑪。魯克察克東南一百

一十里。森尼木東托克三。在烏什城東南一百四

三十里。南臨大河。托克三十五里。魯克察克東北

四十里。東南巴什雅克瑪。在烏什城西南九十里。境皆面大山。

古木克齊克 在烏什城西南一百十里 色帕爾拜

在烏什城西南一百四十里 古木克 沙圖城在烏什

齊克西三十里 西南通喀什噶爾 必特克里克在烏

由必達爾通藩屬布魯特界 西北 必特克里克在烏

北踰教爾他克齊河 古古爾魯克 在烏什城北 必

至其地 東北通伊犁 居兩河開 雅木什在

連木齊木 在烏什城東北一百二十里 雅木什在

木齊木北三十五里 踰河二道至其地 有山 英額

泉南流經雅木什南入於教爾他克齊河 至其地 罕

阿里克 在烏什城東北踰山接伊犁及圖斯池南岸地 罕

都在烏什城東北一百三十里 布干河 南為托噶爾

瑪河托什布干 在烏什城東北一百六十里 雅爾

千分流也 布干 北三十里 踰河而至 居兩河開北

為教爾他克齊河 南為呼蘭齊克 松塔什山 固勒

托什干河以上屬烏什 呼蘭齊克 松塔什山 固勒

扎巴什嶺西南行八十里。至其地。由是西南。南扎木行。至喀什噶爾之巴爾昌。為烏什境外地。

必勒阿斯提。在呼蘭齊克。齊都伯斯提西南四十里。

素袞。在齊都伯斯提西南四十里。

戶口。回民八百五十六戶。五千八十三名口。

田賦。屯田八千畝。屯兵四百名。民田額徵糧二千一十石。額徵紅銅除額。

臺站烏什底臺。在烏什城東。阿察塔克臺。烏什底臺東八十里。又東八十里。

里。至阿克蘇屬之察哈喇克臺。

卡倫巴什雅哈瑪。畢底爾。沙圖。雅滿素。貢。

古魯克。畢得里克。

山川額爾齊斯哈喇山。在烏什西南。色帕爾拜西南。五十里。山形卑小。當孔道。由

此踰天山而北為伯得里克松塔什山在烏什西
山又折而西通布魯特境北當赫色勒額什墨山在
斯哈喇山西南四十里亦稱松塔什
孔道因山名地亦稱松塔什
什西南固勒扎巴什喀克沙勒山在烏什西伯得
嶺西南三十五里
百三十里自額圖克嶺東北行至此踰山而北通
布魯特境山南為喀什噶爾南北相距各三百餘
里
哈喇山在烏什西額圖克伯得里克山在烏什
哈嶺西南二百四十貢古魯克山烏什北境皆大
里亦曰畢底爾山
倫北曰海奇山又東曰色勒克塔什山又東曰奇
什罕布拉克山又東曰英阿喇特山又東曰蒙科
素山又東曰科克巴什山又東曰伊底克山又東
曰臻丹山又東曰烏爾蓋列克山又東曰木資魯
克山又東曰烏玉布拉克山又東曰烏魯呼雅依
拉克山又東曰哈沙拉伊山與阿克蘇界統名曰
貢古魯克山東西固勒扎巴什嶺在松塔什山西
蘇互凡二百里

什西南屏自喀克沙勒山分支東南行經托什干河南連山不斷至此嶺尤陡絕高數百丈層峯插

天東行為松塔什山額爾齊斯哈喇烏成庫什嶺山踰烏什而東四百餘里山脈始盡

在百得里克山西一百里烏額圖克嶺在烏什西

勒山西南三百里踰山而北通布魯特境山南為

北行三百托什干河在烏什西源出烏成庫什嶺

分支流南出為托噶爾瑪河又東會托噶爾瑪河

呼木阿里克河南流為阿克蘇河

托什干河教爾他克齊河在北山諸小水咸匯於是

分流通南出即為托什干河

古蹟古尉頭國

漢書西域傳尉頭國王治尉頭谷東至都護治所千四百一十一里南與

疏勒接山道不通西至捐毒千三百一十四里溫宿國西至尉頭三百里按今烏什東去阿克蘇

止二百四十里。阿克蘇為古溫宿。則尉頭尚在烏什之西。又新唐書地理志自撥換西南渡洋河百八十里。有濟濁館。故和平鋪也。又經故達幹城百二十里。至謁者館。又六十里。至據史德城。龜茲境也。一曰鬱頭州。在赤河北岸。孤石山。又河西內屬諸胡州。有蔚頭州。寰宇記自撥換西南至據史德城。四百里。自據史德城西南至疏勒鎮城。五百八十里。按蔚頭州即鬱頭城。取漢尉頭國之名。而字稍異耳。然據史德城。在撥換西南四百里。則當為今烏什山南之地。非漢尉頭國所在。蓋漢之尉頭國。正當今之烏什。而唐之鬱頭州。乃在今喀什噶爾之東。阿克蘇之西南也。

土產 稻 黍 青稞 麥 馬 橐駝 羊 紅銅

硝 西域圖志烏什
額微紅銅硝

嚙
什
嚙
爾
固

通烏什

提提里山

巴爾魯克山

伯那斯山

伊爾馬瓦斯河

阿克山

伊爾馬瓦斯

伊爾馬瓦斯河

巴爾魯克山

伊爾馬瓦斯

葉爾羌界

英阿瓦特

子樹窩

阿爾斯阿圖什

阿爾斯阿圖什

城回

城回

色勒河

岳普爾和

庫森提斯家壘

葉爾羌界

赫色勒塔克

卡爾克

赫色勒塔克

特魯布克家布希

托撲魯克

烏魯克

沙爾

城回

冲巴噶什布魯特

冲巴噶什布魯特

阔野克塔

阔野克塔

博爾和碩水

得必爾

木竹素

喀浪歸

烏龍馬蘇河

圖爾額休格爾布魯特

烏帕爾

烏帕爾

玉都巴

塔山

雅端雅爾河

台里布楚克河

伊勒吉楚干倫

塔什巴

罕依拉克水

庫山

汗特山

闊木舒克河

闊木舒克

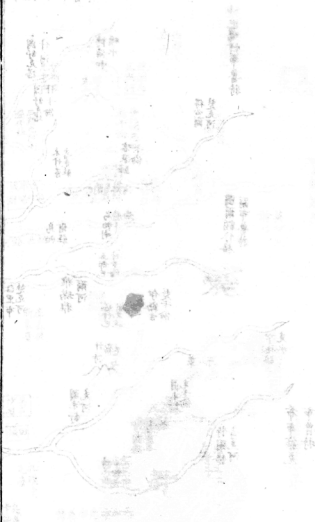
希布察克布魯特

特爾格奇克河

特爾格奇克

特比斯

中江府十津川



喀什噶爾表

秦

兩漢

三國

晉

南北朝

隋

唐

五代

宋

元

明

喀什噶爾

疏勒國

疏勒國

疏勒國

疏勒國

疏勒國

疏勒國

喀什噶爾喀什噶爾

舊音合夫音音音
合兒 合兒

一名依沙
夏都督府
備四鎮成
守四年漢
吐蕃長妻
二年復置
貞元復又
沒吐蕃

依耐國

後漢沙車
國地

依耐國地

疏勒國地

朱俱波國
地

疏勒國地

英吉沙

喀什噶爾表

爾
舊音
英
俄

阿喇楚勒

葉什勒

無雷國

雜兜國

鉢和國

波知國

噶盤陀地
又接密國
一名連摩
悉城帝一
名鎖保地
當四鎮入
土火羅道

噶盤陀地

勒庫

大清一統志

喀什噶爾

在烏什西南九百三十五里。東北至巴爾

特安集延界。東南至英吉沙爾屬之赫色勒塔克。

昌通烏什界。西北俱接蔥嶺。通藩屬布魯

建置沿革

漢為疏勒。依耐無雷等國。後漢永平中。龜

茲滅疏勒。漢仍立之。三國至隋。皆為疏勒國。唐貞

觀中。置都督府。備四鎮。後沒於吐蕃。長壽二年。復

置都督府。宋為疏勒國。元及明皆為喀什噶爾。

作合失合兒。明舊作哈實哈兒。今改正。

本朝初為回酋大和卓木波羅泥都所居。乾隆二十

三年。霍集占棄庫車而西。將軍兆惠率師追之。至

葉爾羌。波羅泥都自喀什噶爾。以衆馳赴。與霍集
占合。固拒累月。霍集占西遁。波羅泥都復入喀什
噶爾。盡驅其男婦出城。脅之偕行。衆弗從。乃盡畧
牲畜。踰山而西。其舊伯克人民脫歸者。以城內附。
於是喀什噶爾所屬諸境。咸隸版籍。喀什噶爾城
曰徠寧。周四里餘。東西南北四門。城東有回城。所
屬村城。一十有六。

晷度 北極高三十九度二十五分。距

京師偏西四十二度二十五分。夏至晝長五十九刻
九分。夜長三十六刻六分。冬至晝長三十六刻六

分。夜長五十九刻九分。午正日景。夏至長二尺八寸六分。冬至長一丈九尺五寸四分。春分秋分長八尺二寸二分。西域志。

形勢疏勒城有列市。西當大月氏。大宛康居道。漢書西域傳。

山環水帶。土地肥腴。城堡鱗次。西域志。

風俗疏勒國俗事祆神。唐書西域傳。

屬境伯什克勒木。在喀什噶爾城東三十五里。霍爾

北。伊克斯哈拉。在喀什噶爾城東八十里。牌租阿巴特。在喀什噶爾城

東二百里。阿爾巴特。在喀什噶爾城東南四十里。

汗阿里克。在喀什噶爾城東南一百四十里。居赫塔。

什巴里克 在喀什噶爾城東南一百里。赫色勒布伊

在喀什噶爾城東南一百五十里。西北距阿爾巴特一百十里。居赫色勒雅瑞雅爾二河之間。有小

城。托璞魯克 在喀什噶爾城東南一百七十里。提斯袞 在喀什噶爾

岳普爾和 在喀什噶爾城南八里。英吉沙爾 在喀什噶爾城

南二百里。提斯袞南一百四十里。踰雅瑞雅爾河

庫森河至其地。所屬地曰賽喇克。又東北境曰察

木倫西北境曰沙瑪拉。西境曰特斯比。西南境曰

額克資雅爾地。皆要隘。以道里考之。為漢依耐國

地。塞爾們 在喀什噶爾城西南五里。赫色勒特爾

西相 哈喇刻爾 在喀什噶爾城西南三十里。赫色

托克庫爾薩克 在喀什噶爾城西南四十里。塞爾

鄂坡勒 在喀什噶爾城西南八十里。雅瑞雅爾河環其西南

小境有。阿。斯。騰。阿。喇。圖。什。
在。喀。什。噶。爾。城。西。北。六。十。里。地。當。山。口。為。特。們。河。發。

源。鄂。什。在。喀。什。噶。爾。城。西。北。十。里。通。藩。屬。西。布。魯。特。界。霍。爾。干。

在。喀。什。噶。爾。城。東。北。十。里。玉。斯。屯。阿。喇。圖。什。在。喀。什。噶。爾。城。東。北。十。里。有。小。城。霍。爾。干。阿。喇。古。在。喀。什。噶。爾。城。東。北。十。里。有。水。橫。

北。七。十。里。有。小。城。霍。爾。干。阿。喇。古。在。喀。什。噶。爾。城。東。北。十。里。有。水。橫。

山。迤。邐。西。南。相。抱。支。巴。爾。昌。在。喀。什。噶。爾。城。東。北。十。里。有。水。橫。

山。徑。道。不。通。大。河。自。烏。什。屬。之。色。帕。爾。拜。西。南。行。

南。則。小。山。如。屏。直。抵。烏。什。和。什。庫。珠。克。爾。在。喀。什。噶。爾。城。東。北。十。里。有。水。橫。

逆。回。霍。集。占。至。此。以。九。百。人。敗。賊。六。千。阿。喇。楚。

勒。在。和。什。庫。珠。克。嶺。西。三。百。里。喀。什。噶。爾。西。境。外。

人。在。漢。當。為。無。雷。國。地。十。葉。什。勒。庫。勒。在。喀。什。噶。爾。西。境。外。

千。里。副。將。軍。富。德。參。贊。大。臣。阿。里。衣。追。擊。霍。集。占。
於。北。降。回。衆。萬。二。千。人。舊。對。音。為。伊。西。洱。庫。爾。地。
以。水。名。在。阿。喇。楚。勒。西。南。二。百。里。葉。什。勒。庫。勒。淖。
爾。西。南。北。高。峯。對。峙。北。山。有。小。徑。通。安。集。延。其。西。
限。以。大。嶺。斷。嶺。以。南。通。拔。達。克。山。界。

戶口

四。民。一。萬。四。千。五。十。六。戶。
六。萬。六。千。四。百。十。三。名。口。

田賦

額。徵。糧。二。萬。五。千。一。百。九。十。三。石。五。升。
三。合。一。勺。額。賦。普。爾。二。萬。六。千。騰。格。

臺站

喀。什。噶。爾。底。臺。庫。森。提。斯。袞。臺。喀。什。噶。爾。底。
臺。南。一。百。一。

十。里。英。吉。沙。爾。臺。

庫。森。提。斯。袞。臺。南。一。百。里。

托。璞。魯。克。臺。

英。吉。沙。爾。臺。南。

少。東。七。十。里。

赫。色。勒。察。木。倫。臺。

托。璞。魯。克。臺。東。少。南。五。十。里。又。東。少。南。一。百。里。

至。葉。爾。羌。屬。之。赫。色。勒。塔。克。腰。臺。

卡倫巴爾昌

伊蘭烏瓦斯

伊斯里克

圖舒克

塔什 喀浪歸 烏帕喇特 玉都巴什 伊勒

古楚 以上喀什 鐵列克 烏魯克 特比斯 特

爾格奇克 圖木舒克 以上英吉

山川 偽塔克山 在喀什噶爾西南伊勒古楚卡倫外嘉慶二十年擒逆回孜牙墩於此山

谷 汗特勒克山 在英吉沙爾城西百餘里蔥嶺東

克山 俱與汗特 勒克山 相屬俱在城西又有烏拉

齊山 裕魯山 沱野柳山 阿齊克山俱在英吉沙爾

城南 二面山口皆 蔥嶺 在喀什噶爾西一名極疑

通拔 達克山路 蔥嶺 大山來脈也連岡壘障

數百餘里 起伏迤邐高者上薄霄漢為西域西境

之屏障 今喀什噶爾葉爾羌正西一帶諸山皆是

也 喀什噶爾河葉爾羌河皆發源於此其間土名

隨地而珠 於古輿謂之蔥嶺云漢書西域傳西

三十六國 西則限以蔥嶺又南道西踰蔥嶺則出

大月氏安息 北道西踰蔥嶺則出大宛康居奄蔡

水經注。蔥嶺高千里。西河舊事曰。其山高天。上生蔥。唐西域記。蔥嶺者。南接大雪山。北至熱海。千泉。

西至活國。東至烏鐵國。各數千里。崖嶺數百里。幽谷險峻。恒積冰雪。寒風勁烈。又以山產蔥翠。故以

名。和什庫珠克嶺。在喀什噶爾西南。蔥嶺中。阿喇馬。和什庫珠克嶺。楚勒東一百里。舊音霍斯庫魯

克。山勢寬廣。峯嶺極峻。唐西域傳。由疏勒西南入。劬末谷。不忍嶺。應即其地。烏魯阿喇

特嶺。在喀什噶爾西北。境為蔥嶺東北。克伯訥克嶺。在喀什噶爾西北。境為哈喇山。正幹。克伯訥克

嶺。在喀什噶爾西北。境為哈喇山。正幹。克伯訥克嶺。在喀什噶爾西北。境為哈喇山。正幹。克伯訥克

東一百里。特勒克嶺。在齊齊克里克嶺東。杭阿喇當孔道北。特勒克嶺。在齊齊克里克嶺東。杭阿喇

特嶺。在特勒克嶺東。杭阿喇當孔道北。特勒克嶺。在齊齊克里克嶺東。杭阿喇

河。在喀什噶爾城南。少東。即赫色勒河。下流。東行五百里。經巴爾楚克城。南。又東。行六百里。北會

阿克蘇河。南。會葉爾羌。和闐。二河。入塔里木河。漢古言河有二源。一出蔥嶺。即謂此水。及葉爾羌河。

水。赫色勒河在喀什噶爾城南源出北山麓東南

新疆識畧。喀什噶爾河出阿喇古山東流為得爾

必楚克河。又東為烏蘭烏蘇河。又東經喀什噶爾

城南。是謂赫色勒河。水經。特爾墨楚克河在赫

城南七里。故又名七里河。特爾墨楚克河在特爾

與赫色勒河同源。異流。東南。雅瑞雅爾河在特爾

流。二百里。合入雅瑞雅爾河。經塔什巴里克城南

河。南。二十里。源發蔥嶺。東流。經塔什巴里克城南

又東北流。經喀什噶爾城南。赫色勒特爾墨楚克

二水。合流。北來。會之。名喀什噶爾河。按新疆識

畧。雅瑞雅爾河。出自蔥嶺。吉布察克山。東南流。會

阿喇古山水。積於哈喇庫爾。東流。經察哈爾河。勒

爾之南。喀什噶爾塔什噶爾之北。復經伊勒古楚卡倫

入喀什噶爾境。又東為台里布楚克河。又東流。分

枝渠。溉庫森提斯。袁莊。罕愛里克莊。又東至岳普

爾。和莊。止不流。在大河之特們河。在北源出北山

南。不與河會。今從識畧。特們河在北源出北山

西。二源。合而東。木什河在喀什噶爾城北源出北

南流。入木什河。木什河在山中。東南流。過喀什噶爾

木什河。在山中。東南流。過喀什噶爾

城會赫博羅和碩河
在喀什噶爾東南北五斯屯阿

色勒河
博羅和碩河

北山中東南流過阿喇圖什而止不通大河
新疆識畧博爾和什水東南流經圖舒克塔什卡

倫東又東南經玉斯屯阿喇圖什莊北伊蘭烏察
瓦斯河自北來入之合流入大河今從識畧烏察

罕水
在英吉沙爾城南五里源出西山東流百餘

畧英吉沙爾水名罕依拉克水東流經偽塔克山
邊牆名庫山河又東南經圖木舒克卡倫北又東

南與特爾格奇克河合流經英吉沙爾城
南行兩沙梁間東北流入大河今從識畧哈喇池

在喀什噶爾西南即雅瑞雅爾河之流在烏魯
阿喇特嶺西北有兩源出北山中合流南行至此

濟瀾成澤周圍百餘里
東出為雅瑞雅爾河
布隆池
在阿喇特嶺南行至此

里自拔達克山界內北流
葉什勒池
原在伊西洱

至此匯成巨澤居山谷間
布隆池
西限蔥嶺南抵拔達克山乾隆二十四年副將

延西限蔥嶺南抵拔達克山乾隆二十四年副將

軍富德窮追逆回波羅泥都霍集占至此逆回奔
拔達克山富德遣使索俘二酋旋授首池上勒

高宗純皇帝聖製平定回部勒銘伊西洱庫爾

高宗純皇帝聖製平定回部勒銘伊西洱庫爾

高宗純皇帝聖製平定回部勒銘伊西洱庫爾

高宗純皇帝聖製平定回部勒銘伊西洱庫爾

高宗純皇帝聖製平定回部勒銘伊西洱庫爾

高宗純皇帝聖製平定回部勒銘伊西洱庫爾

高宗純皇帝聖製平定回部勒銘伊西洱庫爾

高宗純皇帝聖製平定回部勒銘伊西洱庫爾

高宗純皇帝聖製平定回部勒銘伊西洱庫爾

真如驅虎豹而逐羶兔。纏頭碩鼻者流。皆悞悞。跟。見即辟易也。是以先聲異域。駭其跳。遠逆助。

順用攫重輜而獻。不踪無罪之地。姑遣使馬。彼境者。則以討逆之師。是以將帥之臣。審機度時。我。

或晚逆順。亦將擒獻。是以將帥之臣。審機度時。我。或少釋也。卒嚴事而告成功。則亦未為計之失也。

四部始末。已見於勒銘。葉爾奇木之碑。辭不複。也。持紀者定之。在茲。是以誌歲月而刻石也。哲。

克得泉。在喀什噶爾東北。齊都伯西。哈喇泉。在喀爾東北。哲克得泉西南。源出北山南麓。

四十里。源出北山南麓。古蹟。古疏勒國。漢書疏勒國王治疏勒城。去長安九

二百一十里。南至莎車五百六十里。有市列西南。大月氏大宛康居道也。大厭通考疏勒都白山南

百餘里。南有河西帶蔥嶺。亦名雪山。在國西北。百餘里。河所出。東去龜茲千五百里。西去撥汗國千

里。南去朱俱波八九百里。在於闐國北千五百里。土多稻粟蔗銅鐵。綿錦。雌黃。後漢明帝永平中。龜

里。南去朱俱波八九百里。在於闐國北千五百里。土多稻粟蔗銅鐵。綿錦。雌黃。後漢明帝永平中。龜

里。南去朱俱波八九百里。在於闐國北千五百里。土多稻粟蔗銅鐵。綿錦。雌黃。後漢明帝永平中。龜

故王攻殺疏勒王。自立龜茲左侯兜題為疏勒王。

漢遣班超勅縛兜題。立疏勒王忠。忠後反叛。班超

擊斬之。安帝元初。中疏勒成木。其王遣使送佛

殺害。漢不能禁。至後魏。文成。木其王遣使送佛

二。小城數十。人于足皆六指。地多磧。少土壤。其人

文身。碧瞳。王姓裴氏。自號何摩支。居迎師城。隋大

業中。又遣使來。唐貞觀九年。蘇名馬儀鳳時。吐蕃

破其國。開元十六年。遣大理正喬夢松等冊其君

安定為疏勒王。新唐書地理志。疏勒郡。督府。貞觀

九年。疏勒內附。置領州十五。又云。自據史。德城渡

赤河。經歧山。三百四十里。至陵蘆館。又經連浸城。

百四十里。至疏勒鎮。南北西三面皆有山。城在水

中。城東又有漢城。亦在灘上。赤河來自疏勒。西葛

羅嶺。至城西。分流合于城東北。入據史。德界。即

回語謂紅水曰烏蘭烏蘇。喀什噶爾河上源。即赤

河。依耐國。漢書。依耐國。王治。去長安萬一千五百

也。至沙車五百四十里。南至都龍治。所二千七百

勒六百五十里。南與于合。接寄田疏勒。沙車。北至

按

依耐北至疏勒六百五十里。則當在今英吉沙爾南四百里外。而至莎車五百四十里者。蓋東北至

也。蒲犁國。漢書。蒲犁國。王治蒲犁城。去長安九

里。北至疏勒五百五十里。南與西夜子合接。西至

無雷五百四十里。按依耐南與子合接。蒲犁南

與西夜子合接。西夜東與皮山。北與莎車接。是蒲

犁在莎車西南也。依耐北至疏勒六百五十里。蒲

犁北至疏勒五百五十里。是蒲犁在依耐東北。去

依耐百里也。依耐在英吉沙爾南四百里外。則蒲

犁當三。無雷國。漢書。無雷國。王治盧城。去長安九

百里外。無雷國。千九百五十里。南至蒲犁五百四

十里。南與烏托。北與捐毒。西與大月氏接。按無

雷在依耐西北。西域圖志。阿喇楚勒。北通布魯特。

以南接拔達克山。西行則踰蔥嶺。鉢和國。魏書。西域

以漢書證之。宜為無雷國地。鉢和國。魏書。西域

在渴槃陀西。其土无寒。有大雪山。望若銀峯。一道

西行向厥。噠。一。道。西南。越烏。長。亦。為。噠。所。統。唐

書。西域傳。護密者。元魏所謂鉢和。橫。一。千。六。百。里。

縱。狹。纒。四。五。里。王。居。寒。迎。審。城。北。臨。烏。沂。河。地。寒。

馭。堆阜曲折。沙石流漫。顯度時。以地為鳥飛州。地當四鎮。入吐火羅道。故役屬吐蕃。西域圖志。漢之無雷。至北魏為鉢和。於史無明文。第攷魏書。鉢和國在渴槃陀西。今葉爾羌西。塞爾勒克。喀爾楚一帶。為渴槃陀國。而鉢和國東與之接。其地必當在蔥嶺之中。更以唐書護密即魏鉢和地。當四鎮入吐火羅道之說。推之。則四鎮在蔥嶺東。吐火羅在蔥嶺西。魏之鉢和。唐之護密。當屬蔥嶺中。往來當道之國。今阿喇楚勒。在蔥嶺中。偏北境上。雖不必定為無雷鉢和護密諸國之鄰。而要屬諸國之北鄙。可無疑矣。托。按魏之烏長。波知國。魏書西域傳。當即漢之烏托。以聲相近也。波知國。波知國在鉢和西南。土狹人貧。依托山谷。其王不能總攝。有三池。傳云大池有龍。王次者有龍。婦小者有龍。子西域圖志。魏波知國在鉢和西南。與今葉什勒庫勒方位相合。葉什勒有大淖爾。廣數十里。或即三池之。

土產

稻

粟

菽

麥

後漢書西域傳。疏

蒲

萄

瓜

馬 橐駝 金 紅銅 金絲緞 棉花

西域志

喀什噶爾。額微紅銅。棉花。土貢黃金。金絲緞。蒲萄。

纂修官 臣張 芾 恭纂輯

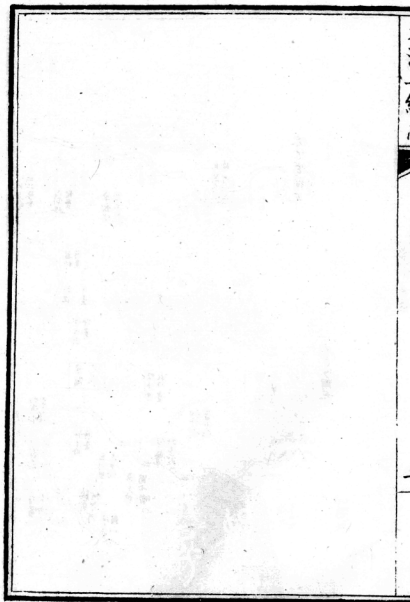
前纂修官 臣李 瑞 恭纂輯

校對官 臣黃 桐 勳 恭 校

校對官 臣許 誦 恆 恭 校

葉爾羌圖





葉爾羌表

秦

兩漢

三國

晉

南北朝

隋

唐

五代

宋

元

明

葉爾羌

莎車國
莎車國

後漢併入屬疏勒
于闐後復立

渠莎國

屬疏勒

渠莎國

居莎車城

于闐國地

研旬迦種

或曰沮赤
并入于闐

于闐國地

葉爾羌
葉爾羌

裕勒阿剌克

西夜國地
西夜國地
一名漂沙屬疏勒

悉曇國

一名于舍
治呼隗谷

朱俱波

一名朱俱

于闐國地

葉爾羌

楚爾喀 克

德若國

德若國
屬邊勒

渴樂陀國

渴樂陀

并
舉俱波所

漢 容 爾 焚 十 辰 備 舉 克 庫

容 爾 焚 十 辰

備 舉 克 庫

容 爾 焚 十 辰

容 爾 焚 十 辰

容 爾 焚 十 辰

大清一統志

葉爾羌

在阿克蘇西南一千四百一十里。喀什噶爾東南五百七十里。東至都齊時臺。接阿克蘇

界。西至喀爾楚入蔥嶺。通藩屬拔達克山。界東南至阜窪勒臺。接和闐界。西至赫色勒塔克。接英吉

沙爾界。至京師一萬二千三百八十五里。

〔建置沿革〕漢為莎車西夜皮山蒲犁等國。後漢初莎

車為于闐所并。後復立。北魏為渠莎國。隋屬于闐。

唐為斫句迦種。併入于闐。宋為于闐地。元及明為

葉爾羌。

舊對音葉爾奇木。或曰葉爾欽。元史舊作鴉兒看。亦作押兒牽。今改正。

本朝康熙二十一年。其地回首阿布都里什特。為準

噶爾所執。三十五年。官兵破準噶爾。阿布都里什

特來朝。護送歸國。後為準噶爾所阻。不獲內附。乾隆二十年。始內屬。二十三年。將軍兆惠等追討霍集占。至葉爾羌。其兄波羅泥都。自喀什噶爾來援。賊入城閉守。兆惠分兵斷喀什噶爾援路。徙營從城東。轉攻城南。師濟喀喇烏蘇。賊衆四集。合圍我軍。乃築壘以守。二十四年正月。副將軍富德等。以新調兵至。參贊大臣阿里衮。解馬千匹馳至。乃振旅還阿克蘇。時諸路兵甲並集。軍威大振。將軍兆惠。副將軍富德等。分路領兵追討。二首度大兵再至。必成擒。乃掠其牲畜。棄城逾山道。於是葉爾羌

之舊伯克回民等。以城降。城周十餘里。有六門。土

岡環其東南。恭勒

高宗純皇帝聖製平定回部勒銘葉爾奇木碑文於城中。

文曰。粵稽回始。肇自天方。又名默克。一曰天堂。大

食見元。回鶻見唐。是皆仿髣。所傳弗詳。惟我皇清。

下恃厥險。遠實枕化者。秩綸其衆。豺狼其羣。以回

為羊。役以耕耘。利其善賈。三倍市欣。拘二酋長。處

伊犂濱。四大回城。輸租獻賦。騰格是供。衛拉是懼。

平羣回見天。謂自今始。飽食晏眠。遣厥酋歸。撫爾

土田。生死骨內。詎疑變遷。德竟怒報。助

我叛疆。戕我星輶。叶是興師。聲罪致討。叶乃敢

抗顏。蜩塘羅。既侮厥外。宜安厥內。而何狂狙。心

馬昏憤。殺人為威。奪妻為穢。夫失衆心。無不怨背。

三道並發。四凱齊攻。首知弗支。自擄一空。廿日之

前。脫。走。無。蹤。爾。雖。無。蹤。我。追。應。窮。滔。滔。洗。洗。連。戰。
皆。克。旦。夕。苟。延。遂。入。異。域。異。域。畏。懷。舉。旗。助。力。腐。
鼠。莫。遁。遂。來。蘇。誠。二。首。既。殲。羣。回。永。靖。叶。設。官。定。
賦。去。其。苛。政。昔。之。諸。回。晚。戰。夜。偵。今。恬。以。嬉。各。保。
性命。昔。之。諸。回。為。準。夾。臣。今。語。鄰。封。曰。天。王。民。曰。
天。王。民。誰。汝。苦。辛。藝。爾。稷。黍。尊。爾。子。孫。在。昔。己。巳。
爰。平。金。川。茲。定。回。部。亦。已。卯。年。歲。符。
理。紀。瑞。壘。祥。駢。持。盈。保。泰。惟。懋。慎。旃。

〔晷度〕北極高三十八度十九分。距

京師偏西四十度十分。夏至晝長五十八刻十分。夜
長三十七刻五分。冬至晝長三十七刻五分。夜長
五十八刻十分。午正日景。夏至長二尺六寸五分。
冬至長一丈八尺六寸五分。春分秋分長七尺九

寸。西域
圖志。

形勢城踞高岡。規模宏敞。甲於回部。街巷屈曲。屋宇

毘連。導城南喀喇烏蘇之水。達於城北。是資飲用。

西域志。

風俗蒲犁國。依耐國。寄田莎車。

漢書西域傳。

屬境伯什恰特。

在葉爾羌城東五十里。

雅哈阿里克。

在葉爾羌城東南四

十里。葉爾羌河北五十里。

坡斯恰木。

在葉爾羌城東南七十里。

哈爾噶里克。

在葉爾羌城東南二百二十里。踰提斯袞河。又東南十里。至其地。

貝拉

在哈爾噶里克東南

六十里。楚魯克。

在哈爾噶里克東南七十里。伯什阿里克。

在葉爾羌城東

南三百里。皮什南。

在葉爾羌城東南三百里。有河出南山下。北流百餘里。饒水草。於漢為

皮山托古斯恰特。

在葉爾羌城東三百五十里。

固瑯

在葉爾羌城東南三

葉爾羌

百八十里。章固雅在葉爾羌城東薩納珠在葉爾羌城

有城垣。從此西南行。通藩屬。痕都斯坦界。城西北

面臨葉什勒池。唐書地理志。于闐西三百九十里。

有吉良鎮。西域圖志。今自和闐額里齊城西行

至薩納珠三百九十里。疑屬當時吉良鎮地。行木

濟在葉爾羌城東袞得里克在葉爾羌城東都窪

在袞得里克東。南六十里。有城垣。阿克阿里克在葉爾羌城東

北二百里。東傍葉什勒池。皮雅勒阿勒瑞在葉爾

不當孔道。東境接和闐界。鄂湍楚魯克在葉爾羌城南

東境有黃水溝。舒帖在鄂湍楚魯克呼木什恰特在葉爾羌城

裕勒阿里克在葉爾羌城南阿喇勒在

爾羌城西。喀瑪喇克在葉爾羌城西喇巴

特齊在葉爾羌城西南七十里伊奇蘇凝阿喇斯在葉爾羌城西南一百里

有小哈喇古哲什在葉爾羌城西南二百里和什阿喇布在葉爾羌城西南二百里

在葉爾羌城西南二百里有小城庫克雅爾在葉爾羌城西南二百里

塔克布伊在葉爾羌城西南二百里英額齊盤在葉爾羌城西南二百里

爾羌城西南二百里有小城色勒克郭勒在葉爾羌城西南二百里

和什阿喇布在葉爾羌城西南二百里鄂爾多諾斯騰在葉爾羌城西南二百里

名密什雅爾在葉爾羌城西南二百里汗阿里克在葉爾羌城西南二百里

河至塔噶爾齊在葉爾羌城東北二十里阿普爾在葉爾羌城東北三十里

十拜林在葉爾羌城東北五十里庫勒塔里木在葉爾羌城東北六十里

爾羌城在葉爾羌城東北六十里呼拉瑪在葉爾羌城東北六十里

贊大臣舒赫德。援將軍兆惠。破巴爾楚克。在葉爾

霍集占於此。提督豆斌死焉。察特西林。在葉爾羌城東北

北七百五十里。喀什。塞爾勒克。在蔥嶺中。由齊齊克里克嶺

噶爾河。流經其南。塞爾勒克。在蔥嶺中。由塞爾勒克西南行

經其北源。喀爾楚。在蔥嶺中。由塞爾勒克西南行

經流其左。喀爾楚。在蔥嶺中。由塞爾勒克西南行

南源經流其陽。東距葉爾羌城五百餘里。有小城

自塞爾勒克以西。在葉爾羌西境外。於漢當為蒲

鞑國地。後魏則涸無陀也。

戶口。回民一萬五千九百七十四口。石七升。

田賦。額徵糧二萬一千三百七十一石。額賦普爾二萬五千一百五十騰格。

臺站。葉爾羌底臺。伯什恰特臺。葉爾羌底臺。羅和

克亮噶爾臺。伯什恰特臺。綽洛克腰臺。亮噶爾

臺東南九十里。固瑞臺緯洛九腰臺。袞得里克臺固瑞臺

里。皮雅勒阿勒瑪臺袞得里克臺。一百五十里。至和闐屬

之阜窪勒臺。喀喇布札什臺葉爾羌底臺。西七十

以上東南境。塔克腰臺以上西境。愛吉特呼臺葉爾羌底臺。賴

吉沙爾屬之赫色勒。里克臺愛吉特呼臺。北邁納特臺賴里克臺。北阿

朗格爾臺邁納特臺。阿克薩克瑪拉爾臺阿朗

臺東八十里。畢薩克臺阿克薩克瑪拉爾臺。東八十

臺於皮。賽爾古努斯臺畢薩克臺。東七十里。嘉慶

哲克得里克托海臺賽爾古努斯臺。東七十里。嘉

巴爾楚克臺哲克得里克托海臺。庫克轍爾臺巴爾楚

北八汗阿里克臺 庫克嶽爾臺北少烏圖斯克瑞

臺 汗阿里克臺 伊勒都臺 烏圖斯克瑞臺東北九

阿克蘇屬之都齊特臺以上東北境

卡倫賽里克 亮噶爾 庫克雅爾 玉喇里克

奇靈 薩納珠 和什喇普

山川密爾岱山 在葉爾羌東南產玉石由貝拉山在

爾羌東南庫克雅爾山東南奇勒揚山在葉爾羌東

北貝拉南楚魯克西南境 奇勒揚山 在葉爾羌東南

庫克雅爾山東其和什山在葉爾羌東北葉什勒河發源

南為痕都斯坦界 薩納珠山 在葉爾羌東南薩納珠東南自英額

諸山皆由蔥嶺分支東南 庫克雅爾山 在葉爾羌

行六百餘里接和闐南境 庫克雅爾山 在葉爾羌

什勒池

水出薩納珠西南山。東北流。經章固雅東。袞得里克西。

又東北。經木濟東。又東北。經阿克里。六百二十里。至鄧支滿城。自和闐西北。渡緊館河。六百二十

里。葉什勒池為大。應即所謂緊館河也。新疆識畧。以

聽雜布河當緊館河。今從圖志。

古蹟古莎車國

漢書。莎車國。王治莎車城。去長安九千九百五十里。東北至都護治所。四

千七百四十里。西至疏勒五百六十里。西南至蒲犁七百四十里。有鐵山。出青玉。宣帝時。莎車王

弟呼屠徵殺王。并殺漢使者自立。會馮奉世使送大宛客。即以便宜發諸國兵擊殺之。更立他王。後

漢書。匈奴因王莽之亂。畧有西域。惟莎車王延最

強。不肯附屬。常勅諸子。當世奉漢家。不可負也。光

武初。國王康撒書河西。自陳思慕漢家。建武十四年。康弟賢遣使貢獻。於是西域使通。蔥嶺以東諸國皆屬賢。十七年。賜賢西域都護印綬。尋又更賜以漢大將軍印綬。賢始恨諸國號賢為單于。數攻

南與天萬接。西南當屬賓。為弋山。離道。西北通。沙
 車三百八十里。于闐西通皮山三百八十里。章國。雅西
 今皮什南西北至葉爾羌城三百九十里。皮山國當在其間。西
 北至葉爾羌城三百九十里。皮山國當在其間。西

西夜國

漢書西域傳。西夜國。王號子合王。治呼捷谷。去長
 安萬二千五百里。東與皮山國。故西夜國也。一與沙車西與

四十六里。東與皮山國。故西夜國也。一與沙車西與
 蒲犂接。魏書。悉居半國。故西夜國也。一與沙車西與

王號子。治呼捷谷。在于闐西。唐書。朱俱波。一名朱
 俱槃。漢子合國也。直于闐西千里。蔥嶺北三百里。

西距喝盤陀九百里。西域圖志。漢西夜國。北與沙
 車接。則當在葉爾羌南境。裕勒阿里克西南所治

以谷名。應附蔥嶺而居者。至北魏時。為悉居半。唐
 為朱俱波也。惟魏書於悉居半外。別有朱居國。亦

在于闐之西。而山居。疑此兩國至唐而并。

土產

- 黍
- 麥
- 青稞
- 豆
- 蒲萄
- 石榴
- 蘋果

木瓜

- 西域圖志。葉爾羌土貢。
- 馬
- 橐駝
- 鐵
- 銀

蒲萄 石榴 蘋果 木瓜

銅

玉

漢書西域傳

出青玉。西域

傳。莎車

有銀銅鐵。

之

錫

雌黃

北史

西域傳

莎車多

金

西域

圖志

莎車有

銀銅鐵。

之

所屬

赫

金。

纂修官 張 恭 纂
總纂官 邵 燮 恭 纂
校對官 黃 桐 敷 恭 覆
校對官 許 誦 恆 恭 覆
校對官 覆 枝

和

闕

圖

界車庫

塔里木河

阿勒泰山

塔里木

沙國

喀什達爾巴

塔里木

葛順洋雨

巴爾坤水

蘇特水

阿勒泰水

塔里木水

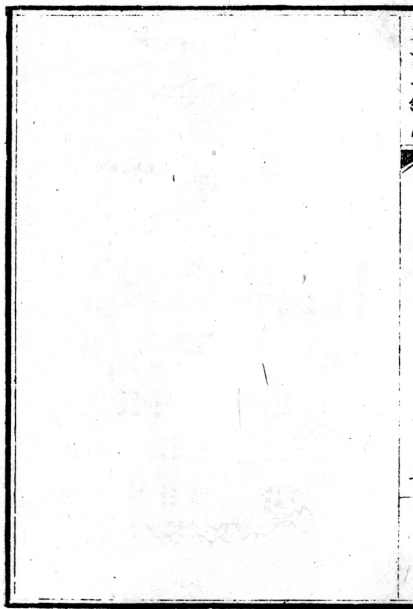
塔里木

塔里木

塔里木

中國之塔里木河與西北境外地界





和闐表

秦

兩漢

三國

晉

南北朝

隋

唐

五代

宋

元

明

額里齊

于闐國

後漢書作于闐

于闐國

于闐國

于闐國

于闐國

于闐國

于闐國

于闐亦曰于闐國

郭端

宗王阿勒
于木村地
世祖置宣
慰國每元
坤府尋在

反曰單羅
已郡亦曰
漢郡曰屈
丹北狄曰
于道諸國
曰路兒夷
觀二十二
年內附以
其他為毗
沙都督所

和闐 嶺城 心與 五龍 哈什 哈喇 哈什 克勒 燕雅 齊爾 拉塔 克為 六城

蘇

東以雅底勒克

雅什皮

渠勒圖

杆彌精地
且木諸圖
地曼了圖

子圖地
子圖地
子圖地

渠勒圖

杆彌精地
且木諸圖
地曼了圖

子圖地
子圖地
子圖地

子圖地

子圖地

子圖地

子圖地

子圖地

銀州

紺州

五州

特格

克都呼爾巴

為子實所
并復復立

屬子國

我盧國
我盧國

辟尚不當屬子國
道後漢為
郭善所并
復復立

子國國地

子國國地

渭州

盧州

蘇部東一那 四 謝 中 務 康 打 灰

蘇部東一那 四 謝 中 務 康 打 灰

大清一統志

和闐

在葉爾羌東南七百九十里。東至克勒底雅河。入沙磧。又東至阿氏爾干。西至阜窪勒河。接葉

爾羌界。南至南山。踰山接西藏界。北盡和闐大河。接阿克蘇界。距京師一萬二千一百五十里。

建置沿革。漢為于闐國。東境為扞彌渠勒戎盧諸國。

後漢時于闐強盛。自精絕至疏勒十三國皆服屬

焉。三國至隋頻入朝貢。唐為瞿薩旦那國。貞觀中

內附。上元時以其地為毗沙都督府。備四鎮。宋乾

德三年入朝。元曰于闐亦曰鄂端。舊作幹端。今改正。為宗

王阿勒呼木。舊作阿魯。今改正。封地。世祖置宣慰司元帥

府。尋罷。明仍曰于闐國。

本朝初。諸城猶受回酋約束。乾隆二十年。駐劄阿克蘇。尚書舒赫德遣使往撫六城。伯克擊逐逆黨。傾心迎降。其後回首霍集占。波羅泥都。以和闐僻遠。遣其黨來攻。會將軍兆惠。富德等。遣兵赴援。乘大霧薄賊營。擊走之。和闐復定。所統諸境。咸入版圖。

〔晷度〕北極高三十七度。距

京師偏西三十五度五十二分。夏至晝長五十八刻二分。夜長三十七刻十三分。冬至晝長三十七刻十三分。夜長五十八刻二分。午正日景。夏至長二尺四寸。冬至長一丈七尺六寸六分。春分秋分長

七尺五寸。西城志。

〔形勢〕其地方互千里。連山相次。魏書西境內村莊櫛

比。最著者凡六城。連山環抱。民物繁庶。西城志。

〔風俗〕于闐喜事祇神。唐書西境傳。于闐以六月為歲首。貌

恭謹。相見皆跪。于闐國桑麻禾黍。宛然中土。明史西域傳。

〔城池〕額里齊城。即和闐辦事大臣所駐地。當衝要。漢

城有城者謂之。哈喇哈什城。在額里齊城西北。無城者則謂之。哈喇哈什城。在額里齊城西北。

哈什河二里。西至阜窪勒河二十里。唐書地理志。于闐西五十里有華闐。唐之于闐鎮。應屬今額里

齊城。西五十里。有華闐。唐之于闐鎮。應屬今額里。當在哈喇哈什城東。克勒底雅城。在齊爾拉村

十里所屬有菽和爾伊里莊哈爾魯克王隴哈什

村在額里齊城東十里西傍玉隴哈齊爾拉村對

音作齊喇又作策勒作努喇在玉隴哈什村東南

鎮按北城鎮塔克村在克勒底雅城南山內三

當在齊爾拉東塔克村百五十里按和闐境內

凡六城今玉隴哈什城垣而列於六城之內別以

庶聚落最盛故雖無城垣而列於六城之內別以

屬境托蘇拉固葉

為和闐城南其西皮什雅城在和闐

一百六十里有城垣不當孔道其南博爾烏匝克

即在額里齊城西其博羅齊在和闐城西北七十

為吉爾布喀藏博羅齊里哈喇哈什西五里

乾隆二十四年副都統瑚起巴圖卓窪勒在哈喇

齊爾哈爾等擊敗回賊餘黨於此

迤西二十里。和闐城西北一百二十里。東瑪枯雅濱阜窪勒河。西行踰黃水溝。至葉爾羌界。

爾在和闐城北。其西為烏哈什。巴爾漢期伊克在和闐城北。勒沁托

海在和闐城東北一百六十里。素勒坦雅伊拉克在和闐城東

里。額克里雅爾在素勒坦雅伊拉克北七十里。喀提

里什在額克里雅爾北七十里。和闐城東北三百

北。其西會於其河。塔喀克在喀提里什北二十五里。和

瑪爾占鄂勒氏在塔喀克北六十五里。和吉拉木

雅伊氏在和闐城東北四百二十里。巴什布克色

木在吉拉木雅伊氏北五十里。鄂托喇布克色木

和闐城東北五百三十里。愛雅克布克色木在

七十	六十	托海	斯湯	崑岡	喀什	按唐	陽賦	自撥	自塔	蘇界	九百	二北	北七	十里	關城	布克	和關	托喇
里	里	南	托郭	渡赤	噶爾	唐撥	泊又	撥換	塔喀	界自	四十	八十	里	和關	東北	色木	關城	布克
八	八	北	郭喇	爾河	葉爾	換城	南經	南而	喀克	和關	里	里	城	北	北	北	東	色木
十	十	千	克	也	爾羌	在阿	疏樹	東此	北至	又北	波	波	東	六	八	五	北	色木
里	里	餘	至	神	諸	克蘇	九	皆	此	行	斯	斯	七	十	十	百	北	色木
流	塔	里	勒	山	河	東	百	東	皆	七	湯	湯	十	里	里	九	北	色木
三	克	之	心	雕	即	三	三	傍	東	十	托	托	里	里	里	十	北	色木
至	東	間	阿	陽	所	十	十	和	東	里	郭	郭	里	里	里	里	北	色木
其	南	二	勒	鹹	謂	里	里	關	傍	至	喇	喇	里	里	里	里	北	色木
境	百	蘇	屯	泊	自	至	至	河	關	哈	克	克	里	里	里	里	北	色木
百	蘇	格	郭	及	撥	蘇	蘇	又	河	喇	在	在	里	里	里	里	北	色木
特	特	特	勒	疏	換	河	河	西	新	烏	齊	齊	里	里	里	里	北	色木
勒	勒	勒	勒	樹	南	于	于	南	唐	蘇	鄂	鄂	里	里	里	里	北	色木
在	在	在	在	當	而	東	東	經	書	阿	托	托	里	里	里	里	北	色木
東	東	東	東	在	今	東	東	南	地	蘇	克	克	里	里	里	里	北	色木
南	南	南	南	今	波	經	經	鎮	理	蘇	鄂	鄂	里	里	里	里	北	色木
一	一	一	一	波	波	波	波	城	志	蘇	鄂	鄂	里	里	里	里	北	色木
百	百	百	百	波	波	波	波	雅	雅	蘇	鄂	鄂	里	里	里	里	北	色木
郭	郭	郭	郭	波	波	波	波	雅	雅	蘇	鄂	鄂	里	里	里	里	北	色木
郭	郭	郭	郭	波	波	波	波	雅	雅	蘇	鄂	鄂	里	里	里	里	北	色木
郭	郭	郭	郭	波	波	波	波	雅	雅	蘇	鄂	鄂	里	里	里	里	北	色木

里。踰河。流。巴爾呼都克。在蘇格持東南二百里。阿氏

爾干。在巴爾呼都克東北四百里。和關東一千一

至此。皆在和關東境之外。彌望砂磧。即古渠勒戎盧精純且未小宛諸國地。

戶口。回民一萬三千六百四十二。

田賦。額徵糧一萬三千九百三十四石八斗。

臺站和闐底臺。阜窪勒臺。又名哈喇哈什臺。和闐

之皮雅勒阿勒瑪臺。屬

卡倫圖什罕里克。紀雅。賽巴克。那哈喇齊。

必自雅。伊里班奇。札木達爾。阿薩爾。一

杆旗。待達克。阿哈薩爾。教札特。瑪雜爾。

山川額什墨提斯山在和關南尼蟒依山在和關南

分出其麓。漢書河有二源。一出於關南山下。即其地。魏書西域傳。稱凍凌山。唐書西域記。有瞿室餒

伽山。山峰兩起。巖隙四絕。蓋古今異名。亦即其地。云。按西域圖志。有額什墨提斯。哈朗歸諸山。無

尼蟒依山。新疆鐵畧。言和關河二源。皆出尼蟒依

山。不言出。哈朗歸山。疑尼蟒依。即哈朗歸聲之轉。

蓋并哈朗歸額什墨提斯。堅珠山。在和關西南境。阜

珠山東。哈朗歸山。在和關西南境。阜窪勒南。又東

二百里。哈朗歸山。南為額什墨提斯山。皆屬和關

南境之山。自蔥嶺分支。過葉爾羌南境。又東行至

此。和關河出其北麓。自和關南山東南行。峯嶺連

接。相屬於沙磧之區。經五千。瑪雜爾山。在和關河

餘里。與安西南路之南山接。瑪雜爾山。西三百里。

山不甚高。產火硝。為和關北屏。自瑪爾占鄂勒氏

西行。至瑪雜爾山。迤邐而西。連山不斷。直抵葉爾

羌。碩勒圖郭勒山。在東北三百餘里。沙磧中。碩什

達爾烏蘭達布遜山 在和闐東境外。碩勒圖郭勒

北山直北七百餘里。至羅布淖爾南境。自東折沙

北千有餘里。與安西州西南境之南山相屬。

圖圖嶺 在和闐東南。自塔克村東。距葉什勒池。人

玉隴哈什河 中。和闐東。源出皮什雅南。尼蟬依山

各流三十里。復合為一。北至喀提里。什東。哈喇

哈什河。自西南來。會又北為和闐河。出白玉。喇哈

喇哈什河 在和闐西。源出皮什雅南。尼蟬依山

流城西之河。西北流為卑窪。勒河而止。城東之河

距城二里。東北至喀提里。什東。入于玉隴哈什河。又

北為和闐河。哈喇哈什城東。有河三處。並長三十

里。出青玉。魏書西域傳。于闐國城東二十里。有大

水北流。號樹枝水。即黃河也。一名計式水。城西五

十五里。亦有樹枝水。名達利水。與樹枝水會。俱北流

五代晉高居誨使于闐。記河源所出。至于闐。分

三。東曰白玉河。西曰綠玉河。又西曰烏玉河。三

皆有玉而色異。每歲秋水涸。國阜窪。勒河在。和。關。王撈玉于河。然後國人得撈玉。阜窪。勒河。西。即。哈。

喇哈什河之分。和。關。河。喇。哈。什。二。河。至。喀。提。里。什。流。不。通。他。水。一。千。二。百。里。會。葉。爾。羌。喀。什。噶。爾。

地。復。合。者。源。流。一。千。二。百。里。會。葉。爾。羌。喀。什。噶。爾。諸。水。即。大。河。南。源。也。史。記。大。宛。傳。漢。使。窮。河。源。河。

源。出。于。閼。其。山。多。玉。石。米。來。天。子。素。古。圖。書。名。河。所。出。曰。崑。崙。云。漢。書。西。域。傳。河。有。兩。源。一。出。于。關。

在。南。山。下。其。河。北。流。與。蔥。嶺。河。合。東。注。蒲。昌。海。水。經。注。南。源。導。于。關。南。山。俗。謂。之。仇。摩。置。北。流。經。于。

關。國。西。又。西。克。勒。底。雅。河。在。和。關。東。源。出。克。勒。底。北。注。於。河。西。克。勒。底。雅。河。東。北。山。中。南。流。經。

城。東。行。二。百。餘。里。通。葉。什。勒。池。按。舊。以。克。勒。底。雅。河。為。建。德。力。河。唐。書。西。域。傳。建。德。力。河。在。于。關。

東。三。百。里。而。克。勒。底。雅。河。西。去。和。關。四。百。三。十。餘。里。遠。近。不。侔。所。云。建。德。力。河。未。必。即。克。勒。底。雅。也。

葉。什。勒。池。在。和。關。東。南。源。出。南。山。中。周。迴。成。大。澤。東。入。沙。磧。行。二。百。餘。里。至。尼。壤。城。烏。蘭。池。在。和。關。

東。入。沙。磧。行。二。百。餘。里。至。尼。壤。城。烏。蘭。池。在。和。關。周。三。四。里。在。大。澤。中。當。即。此。澤。也。烏。蘭。池。在。和。關。

周。三。四。里。在。大。澤。中。當。即。此。澤。也。烏。蘭。池。在。和。關。東。入。沙。磧。行。二。百。餘。里。至。尼。壤。城。烏。蘭。池。在。和。關。

中周迴五十餘里不通他河

古蹟古于闐國

漢書于闐國治西城去長安九千九百七十里東北至都護治所三千九

百四十七里西通皮山南與婁羌北與古墨接後漢書于寘國去長史所居五千三百里建武末莎

車王賢強威攻并于寘徙其王俞林為驥歸王遣將君得鎮守于寘永平三年于寘大人未殺君

得大人休莫霸復殺都未自立為于寘王三國志魏黃初三年遣使入貢後魏書于寘國在且末西

北蔥嶺之北二百餘里東去鄯善千五百里南去女國二千千里北去龜茲四百里其地方五千里連

山相次所都城方八百里部內有大城五小城數十城東三十里有首拔河中出玉石真君六年吐

谷潭慕利延西入于闐隋書其王據其地明年慕利延還故國于闐復定隋書于闐國王姓王字卑示

閉鉢大業中頻遣使朝貢新唐書于闐或曰翟薩旦那亦曰渙那曰屈丹北狄曰于道胡曰豁旦

并有漢戎盧打彌渠勒皮山諸國地其居曰西山城王姓尉遲氏名屋密本臣突厥貞觀中阿史那

社余平苑為其王伏闕信入朝上元初以其地為
昆沙都督府析置十州授伏闕雄為都督舊唐書
地理志安西府領昆沙鎮本于闐也五代史于闐
西南近蔥嶺與婆羅門為隣國而相去猶三千餘
里南接吐蕃西北至疏勒二千餘里晉天福三年
于闐國王李聖天遣使來貢晉遣張匡鄴冊聖天
為大寶于闐國王匡鄴自壘州行二歲至于闐至
七年冬乃還判官高居誨記其國東南曰銀州盧
州涇州其南千三百里曰玉山云漢所窮河源出
于闐而山多玉石者此山也宋史祥符二年于闐
國黑韓王來貢嘉祐八年復來獻乞賜號為歸忠
保順殆鱗黑韓王于闐謂金翅鳥為殆鱗黑韓蓋
河汗之謠也明史西域傳于闐自古為大國永樂
四年遣使來朝舊志于闐在哈密西南四千八百
里至肅州六千三百里東抵曲先北連巴什伯里
按今額里齊城即古于闐國都漢書打彌國西
通于闐三百九十里精絕二千里鄯善國西通且
里且末國西通精絕二千里鄯善國西通且末七
百二十里是于闐至精絕二千八百五十里至鄯
善三千五百七十里也新唐書地理志于闐東七

百里有精絕國。于闐東距且末鎮千六百里。魏書且云于闐東去鄯善千五百里。數與漢書大異。今由和闐東南經塔克村沙圖嶺折東北碩勒圖郭勒山至碩什達爾烏蘭達布遜山計千五百餘里。而其地北直羅布淖爾七百餘里。卽故樓蘭國卽鄯善國也。是于闐至鄯善以百道里計。算實無三千五百七十里。蓋漢時涂徑屈曲。後魏及唐開徑直之道。故里數前多後少也。精絕去于闐七百零六里。則當在克勒底雅東一百七十里。且末去于闐千六百零九里。則當在克勒底雅東一千一百餘里。鄯善且末漢時為孔道。今沙磧彌望人戶鮮少。故城舊蹟渺無可尋。故打彌精絕且末諸國不復標目。但記其大畧於此。打彌當在克勒底雅之西。齊爾拉之東。

土產穀

黍 桑 麻

北史西域傳于闐土宜五穀。明史西域傳于闐桑麻。

未黍宛馬 橐駝 羸 玉 然中土。馬 橐駝 羸 玉 然中土。馬 橐駝 羸 玉

西域圖志。玉產和闐。闐山者最良。河出山中為玉。五石晉高居誨記于闐有白玉河。綠玉河。烏玉河。

