

善化縣志

卷之二

卷之二

卷之二

卷之二

卷之二

卷之二

卷之二

卷之二

卷之二

卷之二

卷之二

卷之二

卷之二

卷之二

卷之二

卷之二

卷之二

卷之二

卷之二

卷之二

卷之二

卷之二

卷之二

卷之二

卷之二

卷之二

卷之二

卷之二

卷之二

卷之二

卷之二

卷之二

卷之二

卷之二

卷之二

卷之二

卷之二

卷之二

卷之二

卷之二

卷之二

卷之二

卷之二

卷之二

卷之二

卷之二

善化縣志卷之十一

學校

古者家有塾黨有庠術有序國有學所以明人倫廣教化使學者由小成而至大成法至備也我

朝崇儒重道作人雅化雲漢爲章又於鄉學國學之外

詔令各直省設立書院廣育人才是今之書院卽古侯國之學也善邑附郭之區嶽麓城南兩院並峙人儲湘嶽之靈道衍朱張之教生其地者宜何如敦崇實學以無負

國家教育之隆與志學校

善化縣志 卷之十一
縣學宮源流

善化學宮歷建郡南興仁坊元末燬於兵明洪武四年知縣孟吉移建於府學左基址狹隘十五年知縣張居仁創建於城外仰山寺舊址成化十六年知縣盛時遷縣治於城南遂遷學宮於縣西齋二東博文西約禮嘉靖四十年改遷今地僅置殿堂門廡萬曆九年知縣馮應鰲增建明倫堂敬一亭東西廊啟聖鄉賢名宦各祠於學宮前橫通一路曰玉帶街外渠曰玉帶溝南北建興賢育才二坊規製漸備十五年教諭曹司忠於戟門外拓濬泮池三十二年邑紳黃洽中倡捐重修督學竇子偁委教諭張國衡主之改啟聖祠爲敬一亭更西齋宅爲啟聖祠鄉賢名宦附列戟門左右四十年知縣

唐源於屏牆外橫開一渠橋曰三元街曰鰲背池曰化龍天
啟六年知縣彭堦創立啟聖祠於西齋左崇禎二年知縣黃
承中復修殿堂十一年知縣馮挺衡又重新之十六年賊至
毀於兵

國朝順治六年遭牛李二賊以礮攻城牆壁震倒十五年知縣
孫國泰重建康熙十三年吳逆踞城置火藥於殿堂傾頽尤
甚二十一年知縣滕天御重修乾隆元年舉人李紹衣捐銀
倡眾修理大成殿知府錢汝駉捐俸增修中甬道大成門左
名宦右鄉賢前爲靈星門左右立黌門左額德配天地右額
道冠古今靈星門前爲泮沼屏牆外爲化龍池週以垣牆舊
規漸復乾隆二年監生李逢淇倡捐建尊經閣左崇聖祠右

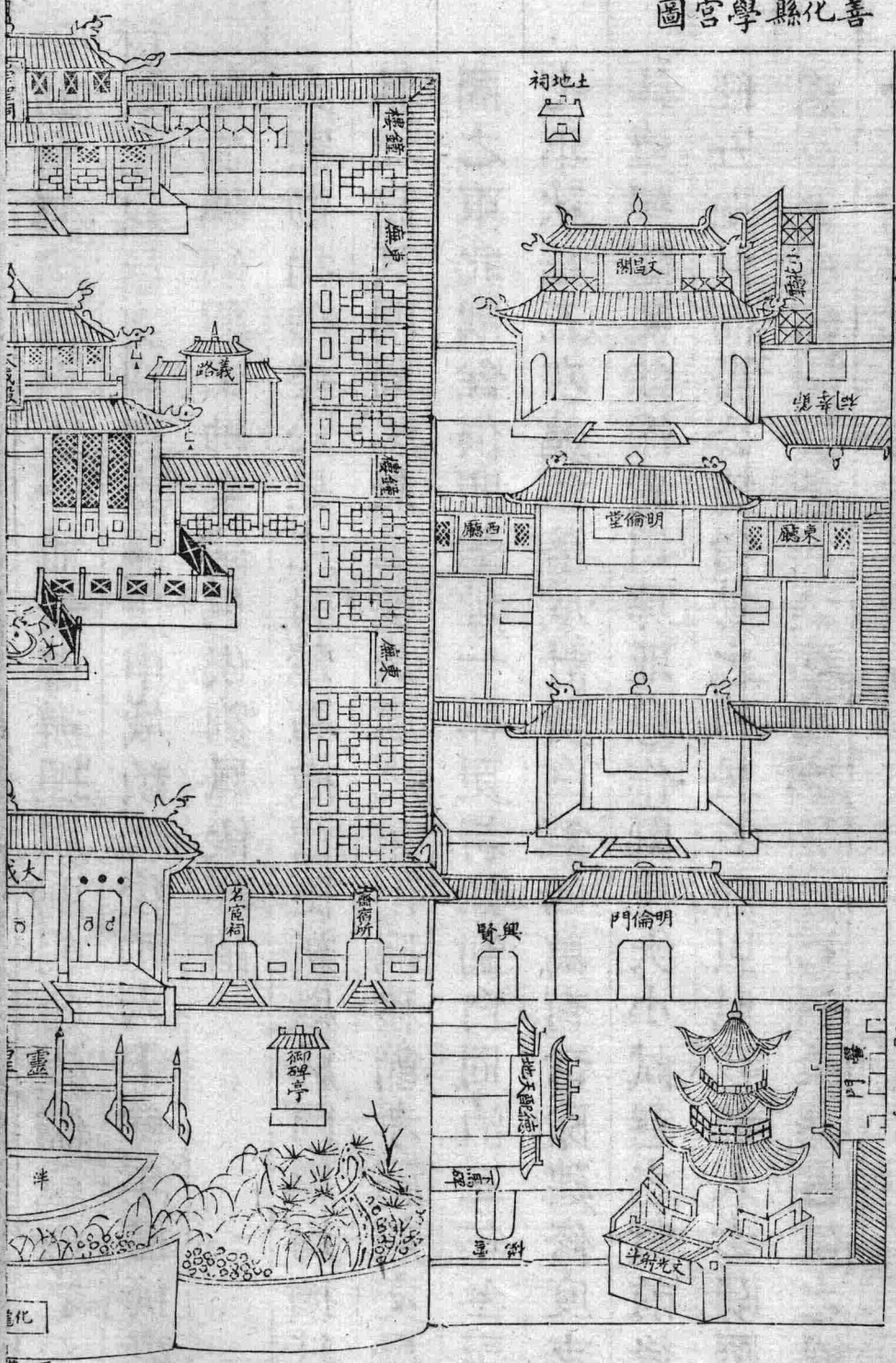
教諭署爲賢書閣六七年邑紳方如琬倡建兩廡左禮門右
義路三十四年知縣葉元祺改今向五十二年崇聖祠坍塌
邑紳郭燦修尊經閣原係西向知縣張光緒邑人唐昌藻張
錫樂陳思溫王際泰等改爲南向嘉慶六年知縣褚爲章邑
人唐浩孟道光王澍蕭于江黃文耀等倡捐重修遷教諭署
於左巒門外殿後爲崇聖祠右爲尊經閣左東南爲魁星閣
右西北爲節孝祠屏牆仍移建內泮池外東西巒門改用石
坊東西二廡名宦鄉賢規制仍舊偏左巒牆外乾隆三十九
年王繼聲倡建考棚舊址改建明倫堂則見今改建之樞摹
也同治三年奉

上諭各直省文廟均爲教育人才之地著該督撫通飭所屬敬謹

查勘有無應修要工一並妥籌辦理用副朝廷崇儒重道之至意欽此我邑文廟自嘉慶庚申歲續修後垂六十餘年楹榭蠹蝕牆墉傾頽士紳稟請邑侯劉鳳儀詳請

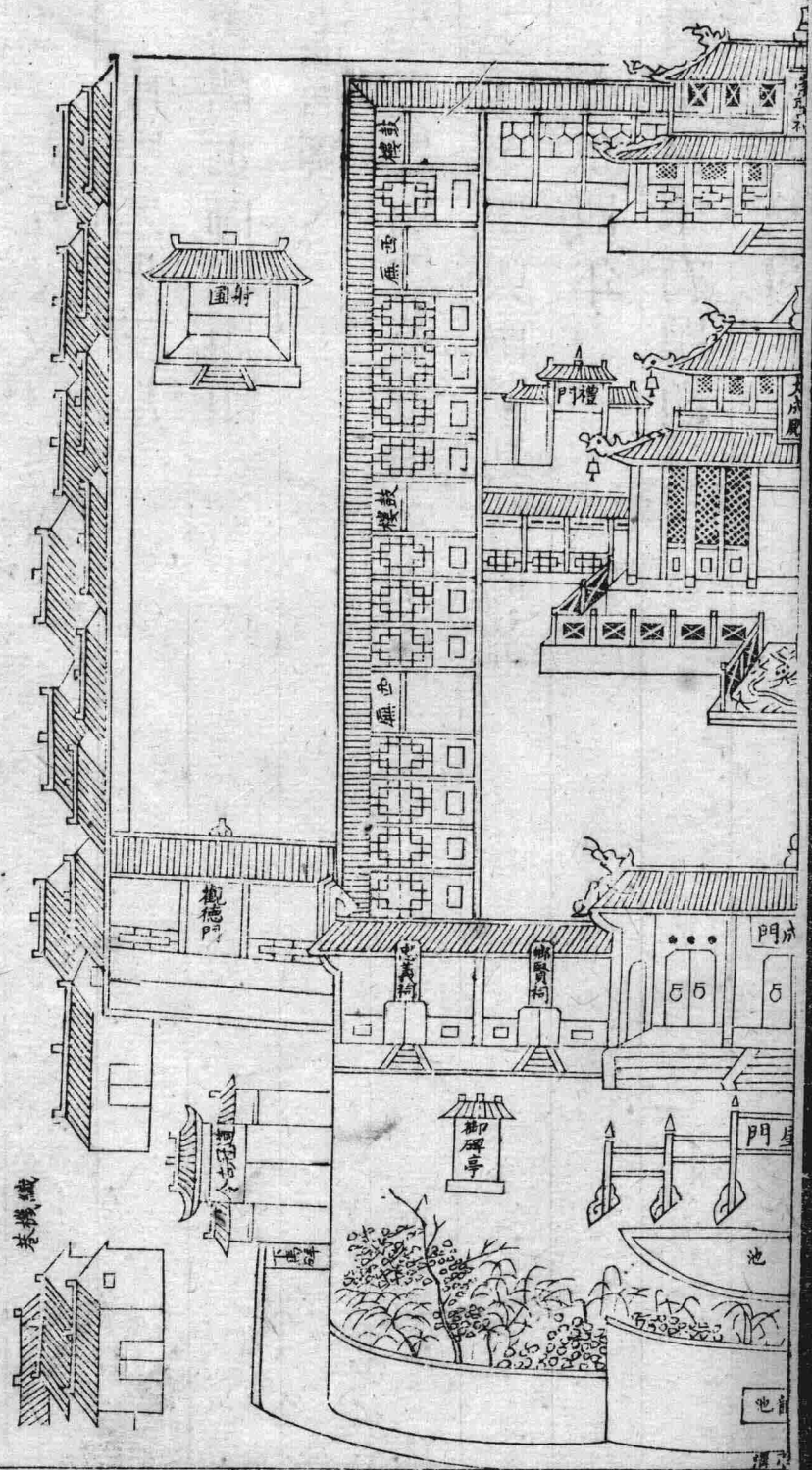
大憲勸捐估修於是庀材輦石撤舊更新殿祠門廡均擴其基址高其閤閤移魁星樓於廟之東南隅移節孝祠於文昌閣之東北隅餘俱照舊址一律更新如制自同治三年冬至七年秋越五寒燠始落成計費白鏹四萬有奇除建修度支外以捐釀羨餘添置田房取息作闔邑大小試卷之貲前後經五縣尹而潘公清督勸之力居多抑以見我都人士踴躍從公恢宏舊制百世之下當有瞻望宮牆而生感者後之視今亦猶今之視昔歟圖說如左

善化縣學宮圖



坡公雞

善化縣學



表儀城

學宮在縣治之西 乙辛立向中建正殿奉

先師神牌四配十二哲分位左右殿高六丈有奇闊五丈五尺深

三丈五尺殿中恭懸

康熙二十三年

御書萬世師表題額

御書楹聯

先覺先知爲萬古倫常立極

至誠至聖與兩閒功化同流

雍正四年

御書生民未有題額

乾隆元年

御書與天地參題額

嘉慶四年

御書聖集大成題額

道光元年

御書聖協時中題額

咸豐元年

御書德齊疇載題額

同治元年

御書聖神天縱題額光緒元年

御書斯文在茲題額

殿內外均石柱石宸崇階朱闌左右迴廊石級鐘樓鼓樓列焉由義路禮門入為

崇聖祠祠高五丈有奇奉

五聖王神牌居中先賢神牌分列左右祠前墀左右分爲兩廡以
祀先儒正殿前爲露臺魚石如砥環闌亦琢石爲之螭級下
爲拜石爲甬道左右爲東西廡以祀先賢先儒兩廡上左爲
禮器庫右爲樂器庫兩廡下左右均爲祭器庫前爲大成門
門左爲名宦祠齋宿所右爲鄉賢祠忠義祠大成門前列靈
星門左右翼以石坊爲鬻門靈星門前泮沼石螭環鞏澄泉
鏡人泮池前樹以屏牆牆內外嘉木森蔚泮林左迤南建魁
星樓高翼雲表由梯雲門循石道層梯而上窗扇玲瓏嶽翠
可挹尤爲星郡鉅觀東上爲明倫堂西壁石碑紀列捐戶姓
名銀數亦彰往勵來之意堂左右東西廂爲與祭辦公之所
堂後爲文昌閣廳堂具備閣東隅隙地宏敞建節孝祠閣西

壁有門達正殿閣東壁有門通神庖明倫門右爲授卷所額
曰興賢廟周繚以崇垣而規製大備形家言府脈由天心閣
入學宮其正結也遠則湘水滌瀾嶽屏拱秀近則面環玉帶
背倚金鰲鍾毓有靈旣據星沙之形勝宮牆在望儼同雲漢
之昭回士生其閒宜何如爭自奮興於以升堂入室共睹美
富也夫

謹按

先師孔子以周敬王四十二年卒於魯魯人及弟子以歲時奉祀
自漢迄明褒封廟祀暨諸先賢先儒配享從祀歷代有加我
朝典禮更極尊崇歲以春秋仲月上丁釋奠鉅典煌煌順治二
年定文廟爲中祀加孔子諡號

大成至聖文宣先師十四年定尊稱

至聖先師孔子康熙二十六年飭修禮制樂器令天下學宮擇俊秀習佾舞四十九年定丁祭同城武官一體行禮雍正元年改幸學爲詣學三年奉

諭旨聖諱理宜敬避除四書五經外加卍爲邱讀作期音五年奉上諭八月二十七日

至聖先師誕辰各官致齋不理刑名乾隆五年定樂舞用六佾額設樂舞生四十名學臣按臨免其府縣試八年定樂舞生丁祭準用襴衫雀頂平時起花銀頂九年頒行祭祀樂章十三年增定十二哲東西各少牢一案每位一帛崇聖祠四配東西各少牢一案每位一帛兩廡各少牢三案

崇聖祠殿廡正位配享

國初始沿明制順治二年祭啟聖公於後殿雍正元年

特諭

至聖先師孔子道冠古今德參天地樹百王之模範立萬世之宗師其爲功於天下者至矣而水源木本積厚流光有開必先克昌厥後則聖人之祖考宜膺褒封所以追溯前徽不忘所自也粵稽舊制孔子之父叔梁公於宋真宗時追封啟聖自宋以後歷代遵循而叔梁公以上則尙未加封號亦未奉祀祠庭朕仰體

皇考崇儒重道之盛心備崇德報功之典禮意欲追封五代并享烝嘗用申景仰之誠廣慰宮牆之慕禮部可會同確議具奏

部議準更啟聖祠曰崇聖中奉孔子五世祖木金父爲肇聖
王左高祖裕聖王祈父右曾祖詒聖王防叔左次祖昌聖王
伯夏右次父啟聖王叔梁公二年增張子父迪從祀咸豐七
年以孔子兄孟皮配享居先賢顏氏之上崇文重道追封從
祀之隆蓋亙古未有云

康熙二十五年

御製

至聖先師孔子贊

蓋自三才建而天地不居其功一中傳而聖人代宣其蘊有行
道之聖得位以綏猷有明道之聖立言以垂憲此正學所以常
明人心所以不泯也粵稽往緒仰溯前徽堯舜禹湯文武達而

在上兼君師之寄行道之聖人也孔子不得位窮而在下秉剛
述之權明道之聖人也行道者勲業爛於一時明道者教思周
於百世堯舜禹湯文武之後不有孔子則學術紛淆仁義湮沒
斯道之失傳也久已後之人而欲探二帝三王之心法以爲治
國平天下之準其奚所折衷乎然則孔子爲萬古一人也審矣
朕巡省東國謁祀闕里景企滋深敬摛筆而爲之贊曰

清濁有氣剛柔有質聖人參之人極以立行著習察舍道莫由
惟皇建極惟后綏猷作君作師垂統萬古曰惟堯舜禹湯文武
五百餘歲至聖挺生聲金振玉集厥大成序書刪詩定禮正樂
旣窮象繫亦嚴筆削上紹往緒下示來型道不終晦秩然大經
百家紛紜殊途異趣日月無踰羹牆可晤孔子之道惟中與庸

善不... 卷之十一
此心此理千聖所同孔子之德仁義中正秉彝之好根本天性
庶幾夙夜勗哉令圖溯源洙泗景躡唐虞載厯庭除式觀禮器
摘毫仰贊心焉遐企百世而上以聖爲歸百世而下以聖爲師
非師夫子惟師於道統天御世惟道爲寶泰山巖巖東海泱泱
牆高萬仞夫子之堂孰窺其藩孰窺其徑道不遠人克念作聖
康熙二十八年

御製四大賢贊

顏子贊

聖道早聞天資獨粹約禮博文不遷不貳一善服膺萬德來萃
能化而齊其樂一致禮樂四代法治兼備用行舍藏王佐之器
曾子贊

洙泗之傳魯以得之一貫曰唯聖學在茲明德新民止善爲期
格致誠正均平以推至德要道百行所基纂承統緒修明訓辭
子思子贊

於穆天命道之大原靜養動察庸德庸言以育萬物以贊乾坤
九經三重大法是存篤恭慎獨成德之門卷之藏密擴之無垠
孟子贊

哲人旣萎楊墨昌熾子輿闢之曰仁曰義性善獨闡知言養氣
道稱堯舜學屏功利煌煌七篇并垂六藝孔學攸傳禹功作配
順治九年

御製臥碑

朝廷建立學校選取生員免其丁糧厚以廩膳設學院學道學

善行錄 卷之十一
官以教之各衙門官以禮相待全要養成賢才以備朝廷之用
諸生皆當上報國恩下立人品所有教條開列於後

一生員之家父母賢智者子當受教父母愚魯或有非爲者子
既讀書明理當再三懇告使父母不陷於危亡

一生員居心忠厚正直讀書方有實用出仕必作良吏若心術
邪刻讀書必無成就爲官必取禍患行害人之事者往往自殺
其身常宜思省

一生員不可干求官長交結勢要希圖進身若果心善德全上
天知之必加以福

一生員當愛身忍性凡有司衙門不可輕入卽有切己之事只
許家人代告不許干與他人詞訟他人亦不許牽連生員作證

一爲學當尊敬先生若講說皆須誠心聽受如有未明從容再問毋妄行辯難爲師者亦當盡心教訓勿致怠惰

一軍民一切利病不許生員上書陳言如有一言建白以違制論黜革治罪

一生員不許糾黨多人立盟結社把持官府武斷鄉曲所作文字不許妄行刊刻違者聽提調官治罪

康熙九年

御製十六條

朕惟至治之世不專以法令爲務而以教化爲先其時人心醞良風俗樸厚刑措不用比屋可封長治久安茂登上理蓋法令禁於一時而教化維於可久若徒恃法令而教化不宣是舍本

而務末也近見風俗日敝人心不古囂凌成習僭濫多端狙詐
之術日工訟獄之興靡已或豪富陵轍孤寒或劣紳武斷鄉曲
或惡衿出入衙署或蠹棍詐害善良萑苻之劫掠時聞讎忿之
殺傷屢見陷罹法網刑所必加誅之則無知可憫宥之則憲典
難寬念茲刑辟之日繁良由化導之未善朕今欲法古帝王尙
德緩刑化民成俗舉凡敦孝弟以重人倫篤宗族以昭雍睦和
鄉黨以息爭訟重農桑以足衣食尙節儉以惜財用隆學校以
端士習黜異端以崇正學講法律以儆愚頑明禮讓以厚風俗
務本業以定民志訓子弟以禁非爲息誣告以全善良戒匿逃
以免株連完錢糧以省催科聯保甲以弭盜賊解讎忿以重身
命等項作何訓迪勸導及作何責成內外文武該管各官督率

舉行爾部詳察典制定議具奏特諭

康熙四十一年

御製訓飭士子文

國家建立學校原以興行教化作育人材典至渥也朕臨御以來隆師重儒加意庠序近復慎簡學使釐剔弊端務期風教修明賢才蔚起庶幾棫樸作人之意乃比年士習未端儒教罕著雖因內外臣工奉行未能盡善亦由爾諸生積習已久猝難改易之故也茲特親製訓言再加警飭爾諸生其敬聽之從來學者先立品行次及文學學術事功原委有序爾諸生幼聞庭訓長列宮牆朝夕誦讀甯無講究必也躬修實踐砥礪廉隅敦孝順以事親秉忠貞以立志窮經考業勿雜荒誕之談取友親師

悉化驕淫之氣文章歸於醇雅母事浮華軌度式於規繩最防
蕩佚子衿佻達自昔所譏苟行止有虧雖讀書何益若夫宅心
弗淑行已多愆或蜚語流言脅制官長或隱糧包訟出入公門
或唆撥姦猾欺孤陵寡或招呼朋類結社邀盟乃如之人名教
不容鄉黨切齒縱倖脫褫扑濫竊章縫返之於衷能無愧乎况
鄉會科名乃掄才大典關係尤重士子果有實學何患困不逢
年顧乃標榜虛名暗通聲氣夤緣詭遇罔顧身家又或改竄鄉
貫希圖進取囂凌騰沸網利營私種種弊端深可痛恨且夫士
子出身之始尤貴以正若茲厥初拜獻便已作奸犯科則異時
敗檢踰閑何所不至又安望其秉公持正爲國家宣猷樹績應
後先疏附之選哉朕用嘉惠爾等故不禁反復惓惓茲訓言頒

到爾等務共體朕心恪遵明訓一切痛加改省爭自濯磨積行
勤學以圖上進國家三年登造束帛弓旌不特爾身有榮卽爾
祖父亦增光寵矣逢時得志甯俟他求哉若仍視爲具文玩愒
勿傲毀方躍冶暴棄自甘則是爾等冥頑無知終不能率教也
旣負栽培復干咎戾王章具在朕亦不能爲爾等寬矣自茲以
往內而國學外而直省鄉校凡學臣師長皆有司鐸之責者並
宜傳集諸生多方董勸以副朕懷否則職業勿修咎亦難追勿
謂朕言之不預也爾多士尙敬聽之哉

雍正二年

御製朋黨論

朕惟天尊地卑而君臣之分定爲人臣者義當惟知有君惟知

有君則其情固結不可解而能與君同好惡夫是之謂一德一心而上下交乃有心德二三不能與君同好惡以至於上下之情睽而尊卑之分逆則皆朋黨之習爲之害也夫人君之好惡惟求其至公而已矣凡用舍進退孰不以其爲賢而進之以其爲不賢而退之或恐其見之有未盡當也故虛其心以旁稽衆論然必衆論盡歸於至正而人君從之方合於大公若朋黨之徒挾偏私以惑主聽而人君或誤用之則是以大公之心反成其至私之事矣孟子論國君之進賢退不肖旣合左右諸大夫國人之論而必加察焉以親見其賢否之實洪範稽疑以謀及乃心者求卿士庶民之從而皇極敷言必戒其好惡偏黨以歸於王道之蕩平正直若是乎人君之不自用而必欲盡化天下

之偏私以成大同也人臣乃敢溺私心樹朋黨各徇其好惡以爲是非至使人主懲偏聽之生奸謂反不如獨見之公也朋黨之罪可勝誅哉我

聖祖仁皇帝御極六十年用人行政邁越千古帝王而大小臣僚未能盡矢公忠往往要朋結黨

聖祖戒飭再三未能盡改朕卽位以來屢加申飭而此風尙在彼不顧好惡之公而徇其私矐牢不可破上用一人則相與議曰是某所汲引者也於是乎遠之若浼曰吾避嫌也不附勢也爭懷妒心交騰謗口以媒孽之必欲去之而後快上去一人則相與議曰是某所中傷者也親矐者爲之惋惜疏遠者亦慰藉稱屈卽素有嫌隙者至此反以致其殷勤欲借以釋憾而修好求一

人責其改過自新者無有也於是人亦不復自知其過惡而愈以滋其怨上之心是朝廷之賞罰黜陟不足爲重輕而轉以黨人之咨嗟嘆息爲榮以黨人之指摘詆訾爲辱亂天下之公是公非作好惡以陰撓人主子奪之柄朋黨之爲害一至是哉且使人主之好惡果有未公則何不面折廷諍而爲是陽奉陰違以遂其植黨營私之計也書曰予違汝弼汝母面從退有後言當時君臣告語望其匡弼而以面從後言爲戒夫是故一堂之上都兪吁咈用能賡歌颺拜以成太和之運朕無日不延見羣臣造膝陳詞何事不可盡達顧乃默無獻替而狡獪叵測蓄私見以肆爲後言事君之意當如是乎古純臣之事君也必期致吾君於堯舜而人君亦當以堯舜待其身豈惟當以堯舜待其

身亦當以皋夔稷契待其臣孟子曰責難於君謂之恭陳善閉
邪謂之敬吾君不能謂之賊夫以吾君不能謂之賊則爲君者
以吾臣不能亦當謂之忍語云取法乎上僅得乎中苟不以唐
虞君臣相期待而區區倣法僅在漢唐以下是烏能廓然盡去
其私而悉合乎大公至正之則哉宋歐陽修朋黨論創爲邪說
曰君子以同道爲朋夫罔上行私安得爲道修之所謂道亦小
人之道耳自有此論而小人之爲朋者皆得假同道之名以濟
其同利之實朕以爲君子無朋惟小人則有之且如修之論將
使終其黨者則爲君子解散而不終於黨者反爲小人朋黨之
風至於流極而不可挽實修階之厲也設修在今日而爲此論
朕必誅之以正其惑世之罪大抵文人掉弄筆舌但求騁其才

辯每至害理傷道而不恤惟六經語孟及宋五子傳註可奉爲
典要論語謂君子不黨在易之渙六四曰渙其羣元吉朱子謂
上承九五下無應與惟能散其朋黨之象大善而吉然則君子
之必無朋黨而朋黨之必貴解散以求元吉聖人之垂訓亦既
明且切矣夫朋友亦五倫之一朋黨不可有而朋友之道不可
無然惟草茅伏處之時恆資之講習以相攸助今旣登朝蒞官
則君臣爲公義而朋友爲私情人臣當以公滅私豈得稍顧私
情而違公義且卽以君親之並重而出身事主則以其身致之
於君而尙不能爲父母有况朋友乎况可藉口於朋以怙其黨
乎朕自四十五年來一切情僞無不洞矚今臨御之後思移風
易俗躋斯世於熙皞之盛故兼聽並觀周諏博採以詳悉世務

且熟察風俗之變易與否而無知小人輒議朕爲煩苛瑣細有云人君不當親庶務者信若斯言則臯陶之陳謨何以云一日二日萬幾孔子之贊舜何以云好問好察此皆朋黨之錮習未去畏人君之英察而欲蒙蔽耳目以自便其好惡之私焉耳朕在藩邸時坦易光明不樹私恩小惠與滿漢臣工素無交與有欲往來門下者嚴加拒絕

聖祖鑒朕居心行事公正無私故令纘承大統今之好爲朋黨者不過冀其攀援扶植緩急可恃而不知其爲無益也徒自逆天悖義以陷於誅絕之罪亦甚可憫矣朕願滿漢文武大小諸臣合爲一心共結忠悃與君同其好惡之公恪遵大易論語之明訓而盡去其朋比黨援之積習庶肅然有以慎尊卑之分歡然有

以洽上下之情虞廷賡歌颺拜明良喜起之休風豈不再見於今日也哉

乾隆四年

上諭士爲四民之首而太學者教化所先四方於是觀型焉比者聚生徒而教育之董以師儒舉古人之成法規條亦旣詳備矣獨是科名聲利之習深入人心積重難返士子所以汲汲皇皇者惟是之求而未嘗有志於聖賢之道不知國家以經藝取士由聖賢之言體聖賢之心正欲使之爲聖賢之徒而豈沾沾爲文藝之末哉朱子同安縣諭學者云學以爲己今之世父所以詔其子兄所以勉其弟師所以教其弟子弟子之所以學舍科舉之業則無爲也使古人之學止於如此則凡可以得志於科

舉斯已爾所以汲汲焉愛日不倦以至於死而後已者果何爲而然哉今之士子不知此以爲苟足以應有司之求矣則無事乎汲汲爲也是以至於情遊而不能返終身不能有志於學而君子以爲非士之罪也使教素明於上而學素講於下則士者固將有以用其力而豈有不勉之患哉諸君子苟能致思於科舉之外知古人所以爲學則將有欲罷不能者矣觀朱子此言洵古今通患夫爲已二字乃入聖之門知爲已則所讀之書一有益於身心而日用事物之間存養省察闡然自修世俗之紛華靡麗無足動念何患文章聲譽之能奪志哉况卽爲科舉亦無礙於聖賢之學朱子云非是科舉累人人累科舉若高見遠識之士讀聖賢之書據吾所見爲文以應之得失置之度外

雖日日應科舉亦不累也居今之世雖孔子復生也不免應科舉然豈能累孔子耶此言卽是科舉中爲己之學誠能如此則四書五經皆聖賢之精蘊體而行之爲聖賢而有餘不能爲己則雖舉經義治事而督責亦糟粕陳言無裨實用浮僞與詩文等耳故學者莫先於辨志志於爲己者聖賢之徒也志於科名者世俗之陋也國家養育人材將用以致君澤民治國平天下而囿於積習不能奮然求志於聖賢豈不謬哉朕膺君師之任有厚望於諸生適讀朱子書見其切中士習流弊故親切爲諸生言之俾司教者知所以教而爲學者知所以學欽此

清釐籍貫

乾隆十年奉

上諭冒籍頂名例有嚴禁况歲科考試爲士子進身之始尤宜加
意清釐江蘇地方童生應試率皆彼此通融互考且有一人冒
考數處或多作重卷數名以爲院試時售賣之地者此種弊端
所關士習匪淺朕思各府州縣皆有煙戶冊籍難以蒙混誠於
州縣考試之時童生報名校對煙戶無訛方許廩保填結府考
院考皆令原保廩生認識則冒籍頂名之弊可除著該督撫轉
飭所屬實力奉行不可奉爲故事學政亦不時稽察如有仍蹈
前轍者察明按律究治

嘉慶三年覆準寄籍必須已滿二十年方準應試年限雖滿
未經呈明不準考試如果遵例呈明地方官確實查明自田
廬稅契納糧之日爲始在二十年以上卽係已滿例限之人

原可據詳立案準其應試不必於呈明後再扣年限阻其上
進之階但其入籍時必俟扣滿二十年之後方許呈報即鄉
曲居民未諳定例具呈稍遲地方官細查本人從前並無冒
考等弊亦可核準至乾隆五十九年定例後未經呈明者一
經控告查明屬實即遵照原奉

諭旨寄籍原籍均不準其考試凡生童具呈入籍寄籍地方官限
十日內核辦原籍地方官只須據文立案不必取結亦於十
日內具文移覆該管上司務須督飭所屬實力奉行
嘉慶十一年奏準嗣後遷居寄籍者除扣定二十年例限準
其呈明入籍其有心取巧冒考冒捐者均各照舊例分別辦
理外至遷徙歷六十年以外者寄居既久各安其業即與土

著無異不必補行呈明準其在寄籍報捐應考惟令其於捐考之時取具鄰里親族甘結聲明原籍地方不得復回跨考仍由寄籍地方官行文知照原籍地方官存案有跨考者照例斥革其藉端攻訐者照誣告例治罪

區別流品 乾隆三十五年覆準查娼優隸卒專以本身嫡派爲斷本身既經充當賤役所生子孫例應永遠不準收考其子孫雖經出繼爲人後者終係下賤嫡裔未便混行收考致啟隱匿冒考等弊

乾隆三十七年覆準定例娼優隸卒之家不準考試其皂隸馬快小馬禁卒之子孫有朦混捐納者俱照例斥革至門子長隨見據湖南學政查明該省有濫行報捐者均予斥革歷

來辦理有案俱無庸置議惟查民壯一項戶部於雍正年間
先後議準各省民壯既與兵丁一律拔補自非賤役可比應
不便阻其進身之階但各省多有皂快民壯三班隨時改撥
者應令地方官查明除未經改撥之民壯子孫準其報捐應
試外其由民壯改充皂快及其先會當皂快者仍不準報捐
應試以杜冒濫

嘉慶十三年咨覆安徽巡撫董教增咨稱安徽學院衙門承
差其所承辦之事與臬司承差迥不相同應否準其捐考之
處咨部示覆等語查嘉慶十年本部議覆河南省儒學門斗
係爲教官傳喚生員之人與拘攝罪人隸卒不同準其報捐
在案今安徽學政衙門承差自應照儒學門斗之例準其捐

考永著爲例

學額 漢武帝始置弟子員唐制上縣四十人中縣三十五人下縣二十五人宋無定額崇甯三年以費廣難贍令照見在籍三分汰一元有大學生小學生樂生明洪武令縣學二十人給廩膳宣德三年增廣生員如廩膳之數正統十二年令於常額外選軍民子弟願入學者爲附學生

國朝定制縣學廩增各二十名歲試取進文童武童各十五名康熙年間裁科試武考雍正三年加文童學額五名咸豐三年巡撫駱秉章以善化士民守城出力奏加文武定額各二名六年邑紳易棠在陝甘總督任內捐餉奏加本籍文武定額各一名七年巡撫駱秉章以士民捐餉九萬四百九十兩

善仁縣志 卷之十一
奏加文武定額各九名嗣後取進文章定額三十二名武童
定額二十七名其

恩詔廣額及捐輸廣額一次後不爲例者屢次奉
旨舉行不在定額之內

府學定額

附

府學廩增各四十名撥各州縣文章取進二十

名後裁茶陵州學額五名歸入府學嘉慶八年撥還該州二

名仍隸府學管轄咸豐三年以長沙善化兩縣士民守城有

功加廣府學定額三名十年以長沙善化湘陰三縣士民共

捐輸銀十萬兩加廣府學定額十名

長沙縣士民捐銀四萬
兩善化縣士民捐銀四

萬兩湘陰縣士
民捐銀二萬兩

歲貢 府學一年一貢縣學三年兩貢如遇

恩詔以正貢作恩貢次貢作歲貢

拔貢 順治十一年令直省各學廩生內通行考試經書策
論拔取一名著學政將原卷解部本生於布政司起文投部
廷試康熙十年令將一二等生員考取拔貢二十四年三十六
年各舉行一次府學二名縣學一名三十九年奉文停止六
十一年仍考取拔貢定例六年一舉行雍正六年奉文三等
亦準入考乾隆七年定例十二年一舉行優等以知縣教職
選用四十三年優等以七品小京官分部學習

優貢 每逢歲試之年各學教官提舉優生數人申詳學政
俟鄉試之年學政彙齊各府廳州縣優生關防考試通省其
取優貢二名同治甲子科奉

善仁縣志 卷之十一
旨加二名嗣後通省其取優貢四名

學署

教諭署舊在明倫堂後坐西北朝東南乾隆三十四年唐昌藻等倡修嘉慶五年改建於黉門外左側坐東向西二十一年中棟頽圮合邑修葺光緒元年以署內牆壁棟椽傾朽且以署門適當魁星樓逼壓太近移建玉帶街之東

訓導署舊在府學東康熙四十六年巡撫趙恭毅題準嶽麓書院內有

敕賜學達性天扁額及經史諸書地處隔江應移善化縣訓導住守崇奉遂移置嶽麓書院之左後以兩署隔江不便會辦公事乾隆三十二年唐昌藻等倡捐置買縣右徐張二姓住宅

遷建今署

學宮基址

同治三年新修學宮過弓口丈量前抵玉帶街後抵善化縣
治地總計深長七十五丈七尺左抵雞公坡右抵織機巷總
計橫寬三十五丈六尺外紅牆周圍計長二百二十二丈六
尺內宮牆周圍計長一百六十八丈五尺右宮牆外射圍基
地計寬五丈七尺直長三十三丈四尺周圍紅牆外餘地三
尺毋許居民依傍搭屋右龔門外直巷一條橫巷一條玉帶
溝東橫巷一條左龔門外直巷一條俱係學宮出入要道宜
宏厥潔淨毋許堆積煤灰草屑其居民門面牆腳只可照舊
基修理毋得移出侵墮

舊志學宮內基址

前後以南北計弓口後北由織機巷圍牆起南至圍牆止闊三十三弓前北由織機巷起南至教諭左串門止闊六十六弓上下以東西計弓口右東由崇聖祠後圍牆起西至泮池前照牆止長一百零三弓左邊崇聖祠後短十四弓基址內南邊教諭署闊七弓零二尺長二十八弓考棚長八十弓內左邊中間由盛宅牆起至考棚屋後圍牆止長三十六弓闊二十八弓左缺口內有圍牆爲界前由教諭署後簷起至盛宅屋角缺口止長二十九弓闊十九弓頭二門長十五弓闊六弓

舊志學宮外屋宇基址

照牆外化龍池及曠地左右有圍牆爲界長五十弓闊四十
四弓內住宅一棟每年收租錢二千文右覺門外東北
角住宅一棟長十一弓闊九弓門口巷一條長四十三弓闊
五弓每年收租錢五千一百文玉帶溝外東北角住宅三棟
長二十弓寬十八弓學店一處在育才坊左訓導署左有鋪
屋二所署後左角屋基寬七弓深二弓玉帶溝水向來淤壅
嘉慶十七年邑紳董國宗俞超等議溝底及兩旁砌石水始
通徹自織機巷口起至雞公坡街口止長一百二十四弓寬
二弓零二尺

舊志康熙二十四年知縣孫謙議建學宮其衙署故址并學
地四至俱被胥弁侵躋二十二年六月奉文清查縣移協鎮

委員清丈四十四年巡撫趙恭毅公親臨踏明界限北自縣衙後更篷起循織機巷民居一截直下抵西皆係學地中有鰲背街右巷內大樟樹爲界又由西至西南至金帶街外居民屋中有一小溝爲界由西南向東循洗藥橋街至鰲背街左巷口止又由左巷內中分向東至雞公坡分水抵禁牆止其東邊一面抵縣衙基地俱經四十四年六月初四趙公吩咐府縣帶生員杜根性黃金譜顏大覺等逐戶清丈造冊實報照江南例直一丈橫一丈納銀五分總共五十三戶其徵租息銀一十四兩二錢案存院司府又據舊志載南臨大街自靈官祠至楚家屋雞公坡止北抵織機巷龔家橋當舖屋後一截自古玉溝起至縣衙後牆止前自趙家土地小廟起

至洗藥祠右畔內俱學地舊志乾隆三十九年邑人王繼聲
倡買廟左基地捐建考棚因歲歉經費難齊變產以成其舉
四十二年知縣彭鳳堯題儲材初地扁額嗣因歲修乏貲傾
圮改建明倫堂同治七年因廟宇落成於明倫堂前隙地增
置甬道廳房此考棚興廢之顛末也又乾隆六年學憲倪辦
理武生譚經緯侵墮學宮池地一案批飭學地豈可墮居污
穢除將譚經緯速押遷移外自後修飾既好池內不許栽蓮
蓄魚池上不許種瓜作菜只令地基開廣池水潔清永爲發
秀鍾靈之應如或日久池淤水涸卽爲重浚地成茂草卽爲
芟除牆垣倒塌卽爲修砌永禁將來之謀墮共成保護之實
功該學可傳諭紳士知之又嘉慶五年大修後因歲修乏資

首事等酌於化龍池邊及考棚廢地招佃種園以租錢幫貼
 修費十九年監生張洪道捐銀退佃彭玉軫等呈請撫憲廣
 奉批查該處學宮重地開作菜園用糞澆植殊不足以昭誠
 潔經該舉人等請將菜園改廢自應如稟辦理仰長沙府卽
 飭園夫劉有美領回原佃勒令出莊具報自後學宮隙地餘
 坪永禁種園侵墮起造以昭嚴肅

咸豐元年清查化龍池側地基新造化龍池房屋二記俞錫
 祺撰化龍池側舊有隙地一線似弓月形向租與趙姓自
 搭房屋界與黃姓屋基毗連亦同租與趙姓鱗瓦雜沓幾於
 吳越一家咸豐元年辛亥十月趙姓搬遷將自搭房屋拆去
 錫祺當邀同事圖繪丈尺扞割清楚地太彎曲不就方圓與
 黃姓屋基犬牙相錯前後參差彼此俱成廢地因商之黃姓
 彼此取直橫得四丈有餘直得一丈有餘憑眾扞明立石為
 界鳩工庀材架屋入間與井邊屋共一總門出入向西背東
 恐後之遺忘也故記之化龍池側新造房屋兩所乃前看
 守學宮黃國瑾所佃居數十年者近來垣頽瓦敗恐有傾覆

之虞因合商將黃姓退出徹底更造計房屋二十四間基地雖舊棟宇更新後園則藩以竹籬護果木也間牆則署曰鰲背存舊名也門首則顏曰瀛路以內與化龍池接取登瀛得路意也對照又有黃姓自蓋瓦屋兩間以錢二十千購之稍加修葺所用非鉅而取息頗饒爰於落成時走筆記之

學宮房租

織機巷坐南朝北鋪屋每年佃錢三十八千四百文

織機巷坐南朝北鋪屋每年佃錢十四千四百文

化龍池節孝坊內向西仔屋每年佃錢四十八千文

化龍池節孝坊左側鋪屋每年佃錢二十千四百文

化龍池節孝坊左側向西鋪屋每年佃錢十五千六百文

化龍池西巷口向西鋪屋每年佃錢二十六千四百文

化龍池學宮西巷向南房屋每年佃錢三十八千四百文

西覺門口左首向東住屋每年佃錢五十二千八百文

東覺門口東齋舊署起屋三棟每年佃錢二百一十六千文

東覺門右新置屋一棟每年佃錢一百四十八千文

化龍池新學署側鋪屋三棟每年佃錢五十六千四百文

東巷內左邊房屋曬樓每年佃錢十六千零八十文

東巷內左邊房屋曬樓每年佃錢二十六千七百六十文

東巷口左手鋪面房屋曬樓每年佃錢三十六千文

東巷口右手鋪面每年佃錢十九千二百文

瀛路坐北朝南住屋每年佃錢三十千文

瀛路鰲背街坐西朝東住屋每年佃錢五十二千八百文

瀛路坐西朝東住屋每年佃錢七十二千文

節孝坊側雜屋一間每年佃錢一千八百文

節孝祠右側圍牆外餘地三尺石姓搭蓋邊棚每年地租錢八百文玉帶溝邊石基一線每年佃錢一千八百文

八都天字一區南門外陶公祠右側園一隻計田四畝八分又園側地基一塊每年佃租十三千二百文內提二千歸東西齋各收一千

學宮田租

六都烏字一百二十區地名窩頭上田一百四十畝道光十年邑中劉賀氏仝男一元元基元勛孫朝幹朝翰等以百畝捐入學宮爲修理費更冊名善學宮應完正餉銀二兩四錢九分七釐南米五斗九升八合北米七斗零五合歲收府庫

租穀九十九石外分捐入縣學之四十畝歲租冊名糧餉詳

儒學田內勒碑明倫堂

六都大坡塘田七斗歲收額租七石無規銀佃戶承完糧餉

送租後隨送串票

六都磨子灣琵琶塘田九石六斗歲收府屏租穀壹百石小

蟲小旱無減

七都小石塘田十畝歲收府屏租穀六石

儒學田租

六都岳字五區地名鐵爐塘田一十八畝三分五釐塘十六

畝二分九釐除南北米穀一石二斗實納租穀十六石八斗

正餉銀一兩零四分五釐

七都青字三十二區地名下欄口田七十八畝五分塘九畝
六分除南北米穀三石六斗實納租穀七十四石九斗正餉
三兩三錢八分五釐

八都白字三十八區地名白田心田三十八畝一分地四分
五釐塘六畝九分二釐除南北米穀二石四斗實納租穀三
十五石七斗二升正餉銀二兩七分八釐

八都白字三十九區地名白田心田十二畝三分塘一畝三
分除南北米穀九斗實納租穀十一石四斗正餉銀五錢九
分又田十八畝二分塘一畝五分七釐除南北米穀一石二
斗四升實納租穀十七石五斗八升正餉銀一兩四錢四分
七釐又田八畝除南北米穀四斗八升實納租穀七石五斗

二升正餉與上一戶合戶完納

八都雷字五十一區地名正南山田三十一畝七分一釐除
南北米穀二石二斗一升實納租穀二十九石五斗正餉銀
一兩四錢二分八釐內乾坡田九畝五分五釐地九釐塘二
畝正南山田八畝二毫月形山水口衝田八畝三釐正南山
小地名營房衝田五畝九分三釐

六都烏字一百二十區地名窰頭上田四十畝本邑劉賀氏

同男一元元基元勛孫朝幹朝翰朝經朝琨朝翊朝采朝柱
朝崧朝鼎朝儀等捐入儒學每年實納租穀三十七石兩學
師三十石書門七石應完正餉銀九錢九分四釐南米二斗
三升八合北米二斗八升六合冊名東西齋戶下完納公議

劉賀氏嗣孫入學無論文武免其印卷費

有案有碑學宮田內可以互核

七都滌灣市小地名秦坡田二畝每年實納租穀一石田係

梁國俊捐入儒學糧餉儒學完

光緒元年本邑胡朝華同男逢藻將自置六都河西平山衝

田一契歲租二十石糧餉注蔭俱全稟請捐入東西兩學師

書門照收日後胡朝華子孫文武入學免其印卷費勒石學

宮嗣因該田不便管理憑學宮首士更售轉置河東入都奎

璧灣田畝歲租糧餉如數兩抵更立冊名東西齋日後仍照

胡朝華稟案管理收完

舊志學店一處在育才坊左今無憑查復見惟訓導署左有

鋪屋二所每年收租錢二十四千文又署後左角屋基寬七

弓深二弓每年收租錢四千文作本署歲修之費教諭署每
年撥收化龍池賃屋錢一十二千文亦作歲修之費

舊志原額學田奉巡撫楊清恪公核定田畝該學每年將租
易銀除完正賦耗羨平戾毛色及船腳挑夫銀兩外應解賑
貧銀二十六兩七錢五分六釐每逢學憲按臨考試批解赴
轅聽候當堂發給極次貧生

乾隆十年奉

上諭江蘇各屬向有學租一項以供給發廩生並賑恤貧生之用
此固國家體恤士子之恩也但聞向來學臣賑貧每於各處考
試事竣始據各學冊報給發其中弊端種種不一而足朕思與
其散賑於考試將竣之日何妨散給於士子雲集之時則耳目

眾多貧者不致遺漏而不貧者亦難以冒支嗣後該學政轉飭各學教官確查極貧次貧造具花名細冊於按臨之日投遞該學政核實卽於三日內逐名面賑則貧者均沾實惠該教官等如有濫開混報等弊亦易查出參處欽此

卷局房租

學宮西巷內房屋向南門向西每年佃錢一百三十二千文
學宮西巷內房屋向南門向西每年佃錢八十四千文
學宮西巷房屋向南每年佃錢一百二十千文

學宮西巷房屋向北偏門向西每年佃錢一百二十千文
織機巷住屋向南每年佃錢二十四千文

學院西轅門口勞師儉捐屋每年共佃錢一百四十二千八

百文

卷局田租

一都油榨衝田一百一十畝原佃租穀一百一十九石因連

年旱歉減至歲租七十石

縱木塘田三十畝歲租三十石吳曜稟捐八十四千文

學宮卷局章程

學宮重修締構閎堅規模整飭購民房以拓基址增田租以

資歲修並籌備文武大小考試卷費稟縣詳府立有定章以

垂久遠

一值年首事每屆須擇老成廉明六人鄉城兼派銀錢帳項

歸城殷實管理歲修祭祀考試以及各項開用或另有添置

變售起造另立四柱印簿照章部署每年春祭後憑算帳目將出入除存結清各同事亦卽照簿登記以資查核而分責成移交以三年爲度舉報須憑公議擇舉之人不得徇礙推諉

一擇雇看役二名每月給工食錢五串經管各處香燈月香共計八盤入殿裝香必須衣履整潔殿廡各祠龕座及各處門牕欄格隨時掃抹毋許蛛網塵污梁柱門枋隨時巡視毋使蟻傷蟲蛀儻有破漏立報首事隨時修葺內外粉壁紅牆毋許外人塗污損壞花果毋任外人摘取並禁兒童捕捉蟋蟀翻動磚石泮池洗浴蓄放龜鱉至苑草茂盛則須刈除樹枝披離則須芟伐花木早枯則須澆溉均責成看役

一大成殿門正當西曬每年於端節後懸挂擋摺秋分後撤收內外東西廊廡及各祠門扇窗格闌干每逢乙丁己辛癸年夏月洗刷加油損破隨補及禮樂祭器有未完備破損者隨時添補均於歲修項內動支

一紅牆外餘基立有碑界各處房屋俱經丈量注載如有侵墮公同清理至城房鄉業如遇大小修理必須公同勘估田莊無論遠近務須每年下鄉巡看以杜侵墮販佃等弊如遇砍伐毀壞盜葬及刁佃騙租霸莊情事公同究逐

一春秋上丁之期縣官主祭兩學領款承辦值年首事先期入廟督同看役潔備應用器物以昭誠敬惟

聖誕八月二十七日 文昌二月初三日 魁星七月初七日

歷係值年承辦先期傳知與祭十餘人衣冠齊集照章行禮
祭畢同享餽餘遇雨則量給輿夫工費朔望日學師行香後
在城首事輪派行香看役預備香燭鞭爆每次給錢四百文
首事轎資一百文文武新生大覆試日值年預備鞭爆香燭
茶湯以便叩謁稱慶凡有事入廟之時首事總須周歷巡視
如有穢污損壞唯看役是問

一田房召佃收租均歸住城值年經理房租按月催收田租
秋後送倉母任拖欠原規不得擅有增減減租須公同驗納
鄉田城房學中人不得耕佃所餘銀錢學中人不得挪借贏
餘只宜封存不得圖息放借餘積至三五百金卽應置產收
租以圖永久置產須公同商辦不得有礙戚友代爲接受及

言例册記 卷之十一 三
撥扣等情首事亦不得將已分產業推售滋議

一嘉慶十三年經司詳定鄉試之年貢監及捐職人等赴地方官起文應試者令將原捐執照呈縣驗明以憑給文赴學院衙門投遞聽候錄科茲因鄉場試卷學局捐送於同治六年將驗照一項稟學憲藩憲立案嗣後鄉試之年凡由捐例入闈者遵照舊案請示曉諭值年設局明倫堂東廳查驗捐照開造履歷清冊給票行文以杜冒捐混籍之弊小試之年於府試前分別飭兵禮兩科造具同姓年貌三代底冊二分交首事廩保互相查閱遇有可疑隨向同宗詢問最爲簡便以杜冒考混籍之弊如有年例相符自願入籍捐考者公同酌量書捐不得徇情私諾

一乾隆十一年奉部議準童生應試悉令自行投卷將卷價
永行禁止此試卷不歸官價自備自投之由因坊價參差而
承書紙筆飯食無出日久弊滋同治八年學宮同事仿照長
邑章程將捐備卷價一項稟縣詳府定案每逢歲科文童小
試發縣禮書卷費錢五百陸拾壹千玖百文府禮書卷費錢
貳百伍拾千文辦考各項在內均於試前驗看卷式紙張縣
書先發錢貳百千文府書先發錢壹百千文均作兩次交領
文童縣試每人報名錢壹百貳拾文府試每人報名錢捌拾
文俱縣府禮書經收俟院試完時將府試長案滿冊核算其
院試不到者亦在算內此冊以府試補考做名滿冊按名算
找多扣少補外院試報名每人派保費錢壹百文縣禮書收

存試後廩保派分其縣府院試前三日首士廩保在學局發卷發結派保火食雜用照舊酌開武童歲試發兵科辦考錢壹百千文亦作兩次交領兩學送考無論歲科酒席轎費書門辦冊送考辛貲共錢肆拾千文學書備辦生員試卷並辦文編號等項共錢捌千壹百文院試頭門取履錢壹千文搜檢錢拾貳千文院試送考備辦燈牌馬凳雜用一切統歸本年考試項內照舊開用

一鄉場試卷每套議錢二百六十文截刷每套四十文投卷每套四十文先期值年親會布理問廳官約送錢百餘千至進場次日照投冊扣定名數一概繳清隨給廳官門敬錢二千文外發學書鈔錄案冊筆貲錢三千文發卷票飯食並卷

局交送一切辛力錢共八千文三場書門送考傳名持牌接
籃等項飯食辛力共錢二十千文府學四千文

一鄉場備卷刊定發卷投卷印票板式先期發交學書刷印
並簿二本開卷廠前一日值年首事至學宮查驗畧備酒饌
照舊交點一切學書隨時查抄正案遺才並貢監錄科名目
在學署守發圖票事畢隨將刻板印圖簿冊點繳收存

一會試公車費原置本邑田業三契契載京善館承管一契
地名晏家衝田七石零五升餉載屯一都坳字二十五區正
餉五錢六分四釐津照科一契地名晏家衝田一石五斗餉
載屯一都坳字二十五區正餉銀七分七釐津照科一契地
名霧煙衝田四石餉載屯一都坳字二十五區正餉五錢捌

分捌釐又正餉銀八分六釐津照科以上三契之業莊屋山
場蔭注均於契內載明其去價銀壹千四百五十兩歲收租
穀兌絃除完糧餉每逢會試之年照進京入場名數派分

一會城公車費照歸本館用業在英城取善諭承管一號

一會城公車費照歸本館用業在英城取善諭承管一號

一會城公車費照歸本館用業在英城取善諭承管一號

一會城公車費照歸本館用業在英城取善諭承管一號

府學宮源流 附

在南門右元平章阿里海牙鎮潭州始創禮殿明洪武指揮
邱廣創明倫堂知府劉清建廟廡齋舍教授王褒立射圃於
明倫堂左天順閒知府錢澍建尊經閣於明倫堂後正德閒
同知盛應期立號舍二十楹於大成殿左嘉靖時知府孫存
修靈星門知府潘鎰奉制建敬一亭於明倫堂北又修大成
殿立志道據德依仁游藝四齋知府樊景麟鑿泮池隆慶時
知府周標修靈星門易木以石萬厯知府吳道行增修司祭
更衣二所改泮池靈星門外其後知府羅琨復修推官林正
亨新正殿廡門建尊經堂以培龍氣崇禎初同知朱士景建
啟聖祠癸甲之際祠堂齋廡燬於兵督學堵允錫知府周二

南捐修未竣

國朝順治四年知府張宏猷修廟及堂重建啟聖祠敬一亭東西兩廡築牆樹柏康熙四年知府錢奇嗣捐貲增修十九年知府任紹曠同知熊中鶴協修三十年董安國四十四年巡撫趙申喬相繼重修乾隆十一年知府呂肅高復修二十年長郡紳士捐費巡撫陳宏謀飭知府劉尙質監修初泮池牆外爲農民積糞之區至是飭府縣查勘將糞窖移於雨壇坪立案五十九年道憲西成督紳蕭于江等重修自後年久未修漸就坍塌道光十五年巡撫吳榮光倡捐檄屬並紳協修經三載告成基地向被居民侵踣者飭縣清釐自學院西街右至阿彌街俱復舊址廟左爲明倫堂文昌閣潘趙李諸中

丞暨宋方伯名致祠教授署在焉廟右爲名宦鄉賢忠義等祠

射圃神庖並訓導署在焉外春秋時祀官司盥菽之所以及

庋置器物倉廩雜屋歲修經管罔不釐然具備又於魁星樓

城下立閘門顏曰文光射斗門左土地祠在焉道光十八年

工竣巡撫錢寶琛泐碑嵌西官廳壁越咸豐二年粵寇逼城牆瓦椽槩被賊

礮轟擊無完宇同治三年巡撫惲世臨復籌重修四月興工

旋解任去巡撫李瀚章接修五年六月落成規模一新較昔

更增閱厰計用錢五萬五千餘緡巡撫李瀚章泐碑明倫堂同治六年居

民於城外開挖糞段污濺

聖宮朝案經紳士查係向奉土憲禁止之處稟府憲孫飭學會

紳履勘詳定城河南岸自魁星樓起至白鶴觀止居中對岸

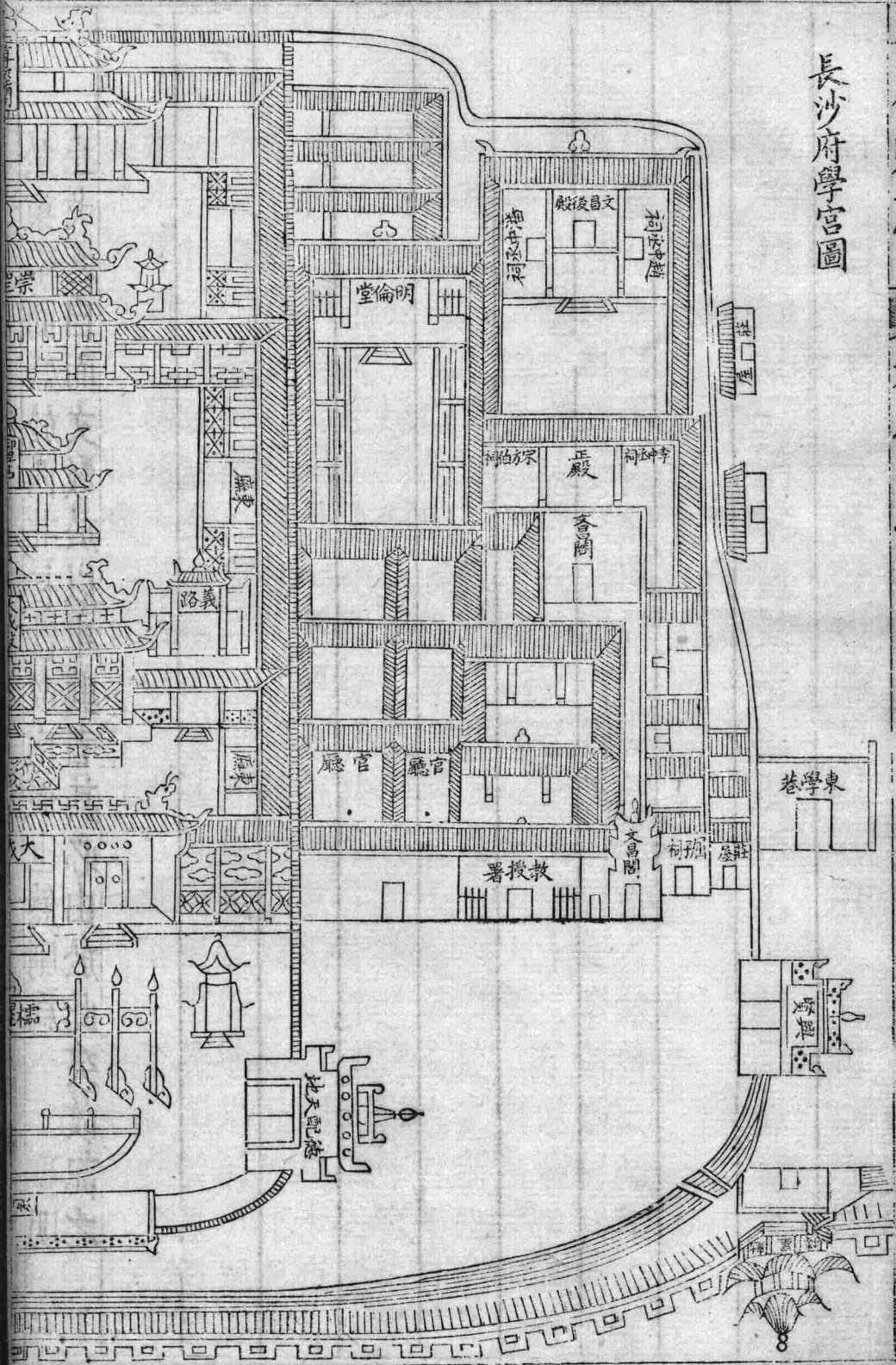
計一百二十弓東西豎有禁碑以垂永久又同治十二年徐敏卿捐段基三箇培寬禁步以後永不準開段漚糞內外自此整肅矣

附載府學宮得舊祭器記宋俊撰古者命將出師執有罪而返必釋奠於學以訊馘告豈徒曰有文事者必有武備乎夫亦謂偃武之後厥在修文已耳康熙十三年逆藩倡亂滇南毒流三楚長沙實被其衝竊據者有六載費宮泮水夷於馬埒歲己未天威震疊僭亂削平學校之新宏於舊制然器用未備無以懍陟降而薦馨香越癸亥六月十日里民劉介於文廟西偏闢草萊獲銅爵一按其文為學宮舊器納諸官遣幹吏於硤確荆榛中抉土得銅鐘十有二石磬一簠簋二銅爵九損其一餘俱完好無款識續得銅爵十有九損其四為正德戊辰知府趙維藩造銅爵二十五成化丙戌知府錢澍造銅爵九嘉靖丙午知府樊景麟造銅爵一銅簠張維霖訓導陳兆玉白其事於上官藏諸聖廟春秋獻享陳之殿廡所以昭彝器備法物也嗚呼兵火頻年物之不化為昆明劫灰者鮮矣而茲祭器五百獨於干戈肆靖後炳露其機謂非先師之式憑在是不可也記云天地之氣始

於東南而盛於西北長沙故南徼也然則爲
止戈之自而文教於以聿興者其必由於此矣故記之

聖明

長沙府學宮圖



東學巷

文蔚閣

教諭署

地天配極

明倫堂

文昌殿

香閣

官廳

官廳

文昌閣

初階

登階

宗廟

神庫

中池

文廟

文昌殿

崇

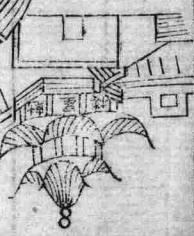
崇

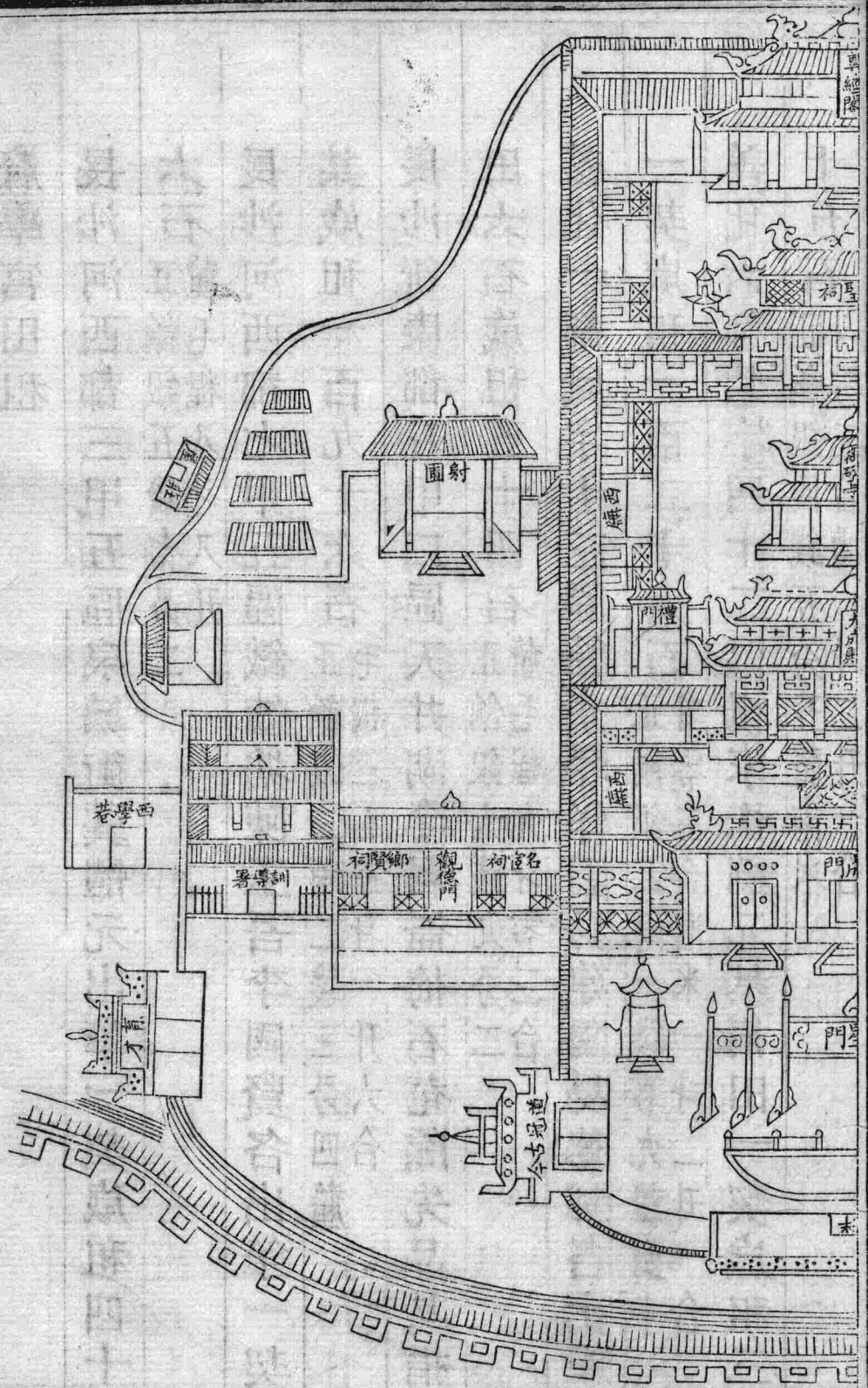
崇

大

櫺

櫺





射圃
禮門
名宦祠
鄉賢祠
訓導署
西學巷
今古冠道

府學宮田租

長沙河西都三甲五區泉塘衝龔體元出筆一契歲租四十

六石

正餉銀五錢七分二釐毛糧八斗八升

長沙河西都七甲五區鐵爐塘陳玉吾李國賢各出筆一契

共歲租一百九十六石

正餉銀二兩二錢三分四釐毛糧三石三斗一升六合

長沙新康都五甲二區天井湖李君崙梅石菴熊先品共捐

田六石歲租五十四石

正餉銀六錢九分二釐毛糧九斗零三合

善化一都鳳字十三區簡家坪洋園易建陽易德輝各出筆

一契歲租一百二十六石

正餉銀二兩一錢零九釐南米一斗零三合漕米一斗二升一合

善化六都藜字四十二區楊家衝劉元基捐田一契歲租三

十五石

正餉銀四錢五分五釐南米一斗零三合漕一斗二升一合

善化六都龍字一百二十一區龍洞楊樹觜徐易氏捐葉聘

吾出筆一契歲租六十六石正餉銀三錢九分八釐南米九升六合漕米一斗一升四合

善化六都白字七十九區白泉荷葉塘何孝懷捐田一契歲

租一十二石正餉銀三錢八分南米九升一合漕米一斗零五合

善化七都竹字五十一區婆公塘丁義為捐田一契歲租四

石正餉銀一錢三分九釐南米三升六合漕米四升二合

善化八都盧字二十六區涂家塘易先吉捐田一契歲租七

石正餉銀一錢九分南米四升六合漕米五升四合

湘陰東屯都一柱龍家坪周立齋出筆一契歲租一百八十

石正餉銀二兩五錢五分五釐津貼銀一兩七錢八分九釐

府學宮房租

府學坪潘公祠左側房屋一所歲租錢二十八千八百文
府學坪文昌閣右側房屋一所歲租錢二十六千四百文
泉澗井房屋一所歲租錢一十六千八百文
東學巷房屋一所歲租錢六千文

西湖橋張金鑑出筆地基一契歲地租錢二十四千文

簡家橋吉祥菴任趙二公祠許義田出筆房屋一契歲租錢
七十二千文

同治二年巡撫惲世臨籌款發給錢二千二百千文交長善
各典商按月一分行息以作歌舞童樂生獎賞各經費每年
收息錢二百六十四千文

書院

雍正十一年奉

上諭各省學校之外地方大吏每有設立書院聚集生徒講誦肄業者朕臨御以來時時以教育人才爲念但稔聞書院之設實有裨益者少而浮慕虛名者多是以未曾敕令各省通行蓋欲徐徐有待而後頒降諭旨也近見各省大吏漸知崇尚實政不事沽名邀譽之爲而讀書應舉之人亦頗能屏去浮囂奔競之習則建立書院擇一省文行兼優之士讀書其中使之朝夕講誦整躬勵行有所成就俾遠近士子觀感奮發亦興賢育才之一道也督撫駐劄之所爲省會之地著該督撫商酌舉行各賜帑金一千兩將來士子羣聚讀書須預爲籌畫資其膏火以垂永久其不足者在於存公銀內支用封疆大臣等並有化導士

子之職各宜殫心奉行黜浮崇實以儲國家菁莪棫樸之選如此則書院之設有裨益於士習而無流弊乃朕之所厚望也

乾隆元年奉

上諭書院之制所以導進人才廣學校所不及我

世宗憲皇帝命設之省會發帑金以資膏火恩意至渥也古者鄉學之秀始升於國然其時諸侯之國皆有學今府州縣學並建而無遞升之法國子監雖設於京師而道里遼遠四方之士不能胥會則書院卽古侯國之學也居講席者固宜老成宿望而從遊之士亦必立品勤學爭自濯磨俾相觀而善庶人材成就足備朝廷任使不負教育之意若僅攻舉業已爲儒者末務况藉爲聲氣之資游揚之具內無益於身心外無補於民物卽降而

求文章成名足希古之立言者亦不多得甯養士之初旨耶該部卽行文各省督撫學政凡書院之長必選經明行修足爲多士模範者以禮聘請負笈生徒必擇鄉里秀異沈潛學問者肄業其中其恃才放誕佻達不羈之士不得濫入書院中酌做朱子白鹿洞規條立之儀節以檢束其身心做分年讀書之法子之程課使貫通乎經史有不率教者則擯斥勿畱學臣三年任滿諮訪考覈如果教術可觀人材興起各加獎勵六年之後著有成效奏請酌量議敘諸生中材器尤異者準令舉薦一二以示鼓勵

嶽麓城南兩書院圖說

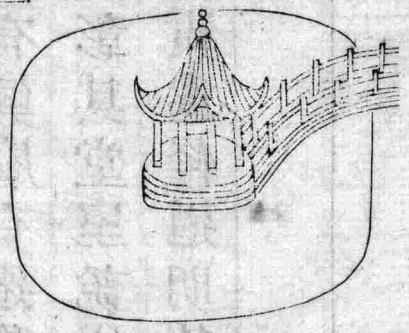
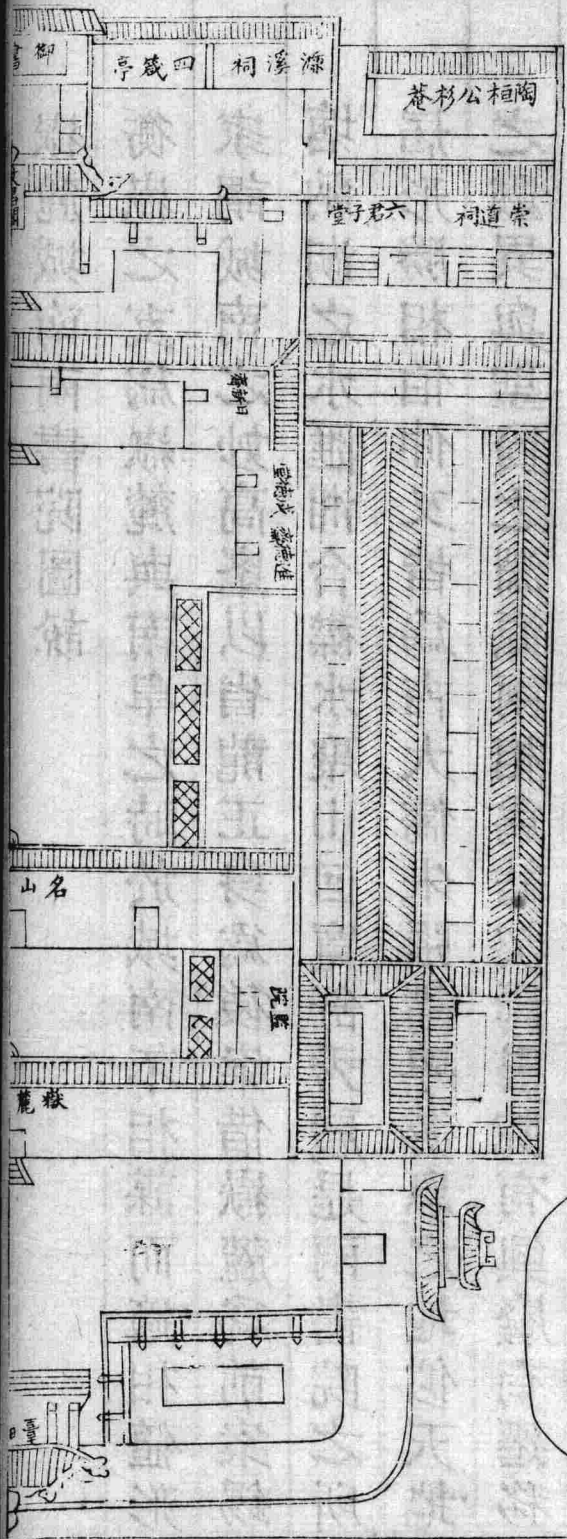
衡嶽之支爲嶽麓與南阜之時於城南不相謀而適相值形家謂城南之妙高峯以省龍正身爲後案借嶽麓爲前案錫塘納湖之水匯湘合襟水聚山回寬舒秀麗是兩書院之所居形勝相伯仲又皆爲古大儒朱張講學游息之地似天地之靈異與聖賢之淵源兩相爲結契焉書院有興廢有遷移今則百廢具舉之時兩書院規製悉備圖以彰其堂室說以紀其源流遊其閒者當不徒爲舉業之謀而實爲修道明德之所此則圖說之深意也夫

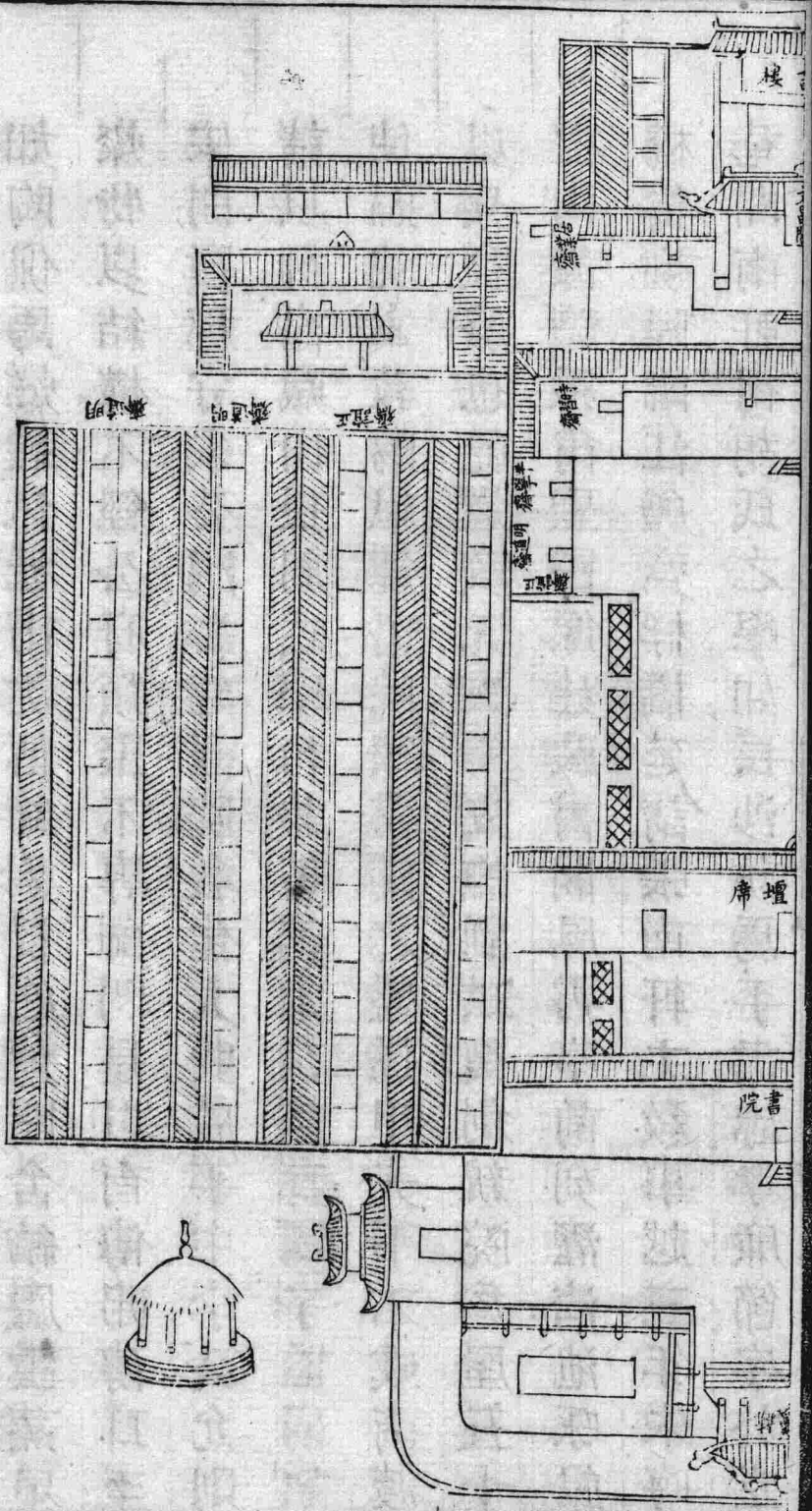
嶽麓書院圖

文淵淵似圖鎖文新意參夫

餘其照前設其間善清不封處學堂

令限百象具舉文湖兩書詞賦樂添附圖





嶽麓書院源流

興廢之局天時與人事爲之如嶽麓者自昔名賢寄寓以來如陶侃馬燧裴休杜甫沈傳師劉長卿輩開舍結廬雲蒸星燦特以結構不經公府類聚不專師門是以有傳弗傳耳至宋開寶郡守朱公洞勅建書院教化大興咸平中李公允則請以御書藏山長周式學行兼著真宗召見拜國子監簿詔使歸院主教賜嶽麓書院額書院之盛遂甲天下不虞南渡以兵燹廢也乾道改元湖南安撫劉珙復創新院爲屋五十楹內設禮殿肖聖賢像建藏書閣風雩亭前列濯清池咏歸橋梅柳隄臨江船齋桴橋延請張南軒主教事越三年朱晦菴聞南軒得胡氏之學如長沙訪焉手書忠孝廉節字於堂

論中庸之義彌月創赫曦臺於山頂淳熙末潘疇繼修之以
教授顧杞兼山長南軒門人吳獵稱堂長正學一新紹熙五
年晦菴安撫湖南更建書院於爽塏前列禮殿泮池後建百
泉軒堂室約百閒臨江建湘西精舍置田五十頃聘黎貴臣
充講書執事別置額外學生齋屋以處四方遊學之士依州
學例日給米一升四合錢六十文學者雲集至千餘人各質
所疑論說不倦故時諺有云道林三百眾書院一千徒此教
化一盛時也傳九十餘年運使吳子良辟歐陽守道爲山長
繼爲興復德佑燬於兵迨元至元郡人劉必大重建之殿齋
堂門悉如舊制左增諸賢祠右修百泉軒又未幾燬於兵遺
址田土半爲僧卒勢家所據越百五十年迄明成化太守錢

澍因元舊址重興之宏治通守陳鋼仍從舊基剏屋數楹列
誠明敬義二齋特祠祀朱張通守李錫司李彭琢復山巔高
明亭置田供祀事同知楊茂元復尊經閣於杉菴舊址刻紫
陽遺蹟置經史廣訓教九年太守王瑄協力表章聘葉性爲
山長嗣正德守道吳世忠謂風水背戾更向置新殿改路道
置田百畝誨諸生以學庸通旨學道陳鳳梧以攸人陳論領
書院事集郡邑學行純篤生肄業著大學講義湖南道學淵
源錄而學道張邦奇繼襄之一時人文蔚起此教化復盛時
也嘉靖六年太守王秉良於舊院前建成德堂尊經閣後建
東西講堂延賓集賢二館太守孫存成之名其齋曰誠明敬
義自新時習號舍曰天地人智仁勇闢三門於堂外題曰嶽

麓書院厨漏器物具備共置田一千四百四十九畝召郡邑生卒業復請賜書置山長如白鹿洞例又請以御製敬一諸箴賜學道郭登庸改成德堂曰靜一太守季本重修流孟曲水亭置田百四十畝時顧中丞取郡邑生學習郡人太守熊宇主教事明年中式者十餘人又科甲復興時也至四十四年齋舍館堂半就頽圯司李翟台復爲修葺及萬厯閒巡道李天植殿元張元汴太守吳道行重修之知縣唐源繼新之知縣潘之楫張明憲司李林正亨先後復協修之崇禎二年知縣黃承中奉檄復修十六年燬於兵

國朝康熙八年巡撫周召南捐貲率建如舊制吳逆之變又燬二十四年巡撫丁思孔率屬捐俸復修二十五年

御書嶽麓書院學達性天扁額嗣巡撫趙申喬潘宗洛李發甲王之樞相繼增修雍正十一年巡撫鍾保重修乾隆二年高其倬九年蔣溥兩巡撫俱重修

御賜道南正脉扁額二十一年巡撫陳宏謀大修齋舍以諸生歸嶽麓書院肄業童生仍畱城南書院四十四年巡撫李湖復修齋舍建監院五十二年院長羅典修魁星樓建東西亭愛晚亭而科甲稱盛嘉慶元年七年十九年俱有修建朱張渡亭則學政湯金釗建也濂溪祠則院長侍讀袁名曜建也二十三四五年院長歐陽厚均於祠舍亭樓均有遷建道光十年巡撫程祖洛重修講堂十六年巡撫吳榮光建湘水校經堂以次建杉菴山齋重修道鄉臺咸豐二年秋粵匪自郴桂

竄長沙十月敗走書院燬其半三年復修同治元年復修七年巡撫劉崑因舊而復者十之七更新而建者十之三煥然改觀規制視昔尤備

嶽麓書院形勢紀畧

嶽麓書院以酉卯兼辛乙向爲講堂堂前爲二門又前爲大門各相去百餘步古柏庭槐葱蘢茂翳與監院後紫陽樟相掩映門外爲赫曦臺左右蓮池桐梓紫薇參差夾道講堂後循拜廳入爲文昌閣閣高四丈有奇在院諸生獲雋者得題名其閒閣後稍高爲

御書樓樓左四箴亭亭左濂溪祠祠左稍高處傍崇聖祠者爲陶桓公杉菴文昌閣之左爲六君子堂堂左崇道祠與湘水校

經堂暨山齋舊址相向講堂之左曰成德堂講堂前之東二齋曰進德曰居業西二齋曰正誼曰明道明道齋後進德居業又分二齋於文昌閣之右總計齋舍九十八間日新時習爲古齋名今榜於講堂之東西兩舍靜一堂亦榜於大門左側監院內署存其名也半學齋居講堂之西院長居焉有廳有堂有室有庭有蓮池池畔有古樹石山前庭佳木叢雜文泉出其左磴石爲池題詠夥焉 文廟居書院之左殿供聖像及四配像餘皆木主旁列兩廡中庭梧桐松柏多株大成門外宮牆頽沼悉如制由殿磴石四十餘級上爲崇聖祠祠後磴石四十餘級上爲嶽神廟再上有亭曰道中庸亭左而下爲道鄉臺臺前祠道鄉先生稍降爲蒼篔谷由道中庸亭

上里許至極高明亭又二里許達禹碑亭石如懸屏文如流
泉碑左爲拖船坳所稱禹蹟溪崇真觀蟒蛇洞均在其下山
行復繞而東直趨書院之北依山建三閭大夫祠賈太傅祠
左之李中丞祠右之又東小阜如覆釜上建魁星樓再東一
山壁立如屏曰小天馬院之右半學齋後卽李北海碑亭也
亭左臨小澗舊有雨花論苗諸臺沿澗而入可半里爲清風
峽峽口土石隆起上建愛晚亭循楓林沿石磴迤邐而上至
峯半爲嶽麓寺六朝松白鶴泉在焉寺右南轉一峯爲步虛
嶺亭立其下內刊印心石屋四字拾級南行則登雲麓峯絕
頂矣峯從禹碑南折迴抱雲麓宮居焉右爲望湘亭亭下爲
五嶽祠祠下有石名飛來平如砥土人覆亭其上望拜衡嶽

云從石下由南折東則大天馬山特據江邊與小天馬對峙
如門此書院之左右外鍵也院之赫曦臺外有古桃李坪由
左轅外趨過 文廟有池周數畝中建吹香亭北一池廣如
之上建抱黃閣右轅外爲飲馬池有亭仍風雩名池右爲洗
心泉源出清風峽右經自卑亭出大小天馬山一泖如綫直
達大江江岸豎石坊榜嶽麓書院四字江心橘洲橫列如練
如帶隔江妙高峯城南書院遙遙相望外此天際諸峯依稀
縹渺莫知其處此則嶽麓書院之大觀也斯院也周朱張之
理學自此常傳宋元明之典章從茲大備皆由我
朝昌明正學嘉惠士林故於斯爲盛也豈不懿歟

奏 頌嶽麓書院扁額書籍疏

湖南 巡撫 丁思孔

竊惟湖南蕩平以來六七年間蒙

皇上深仁厚澤覆育涵濡不獨昔日流移已多歸復而休養生息

閩里安和鑿井耕田共享昇平之樂雖遠居南服欽聞

聖學精深察微極著闡明道蘊直接心傳經術表章皆採奧義自

古帝王之學未有如我

皇上者也於是聞風振起漸有可觀至若

宸章炳煥龍鳳鸞騰天下臣民咸願恭觀

御筆以慰瞻雲就日之思喁喁向慕莫不皆然臣所治長沙府有

嶽麓書院原爲天下四大書院之一查舊志於有宋開寶九

年始建咸平四年詔賜國子監經籍祥符八年周式爲山長

至蒙詔見使歸教授又賜額給中秘書嗣後張栻朱熹等相繼於此講學四方學者至數千人自宋歷明雖間有興廢而長沙爲都會之地先正之典型尙存頃遭逆亂遂致荒蕪臣於康熙二十三年二月到任視事經年見百姓樂生趨事士林皆嚮道知文因念書院爲先賢講明理學之所實於教化有關隨於二十四年春倡率所屬司道等官捐貲修造堂廡學舍次第告成院左

至聖諸賢廟像俱加整飭丹青俎豆咸已秩然又捐置義田三百畝以充膏火之資選擇宿儒主教俾遠近生徒得以負笈相從庶幾不負

皇上重道崇儒之至意伏懇

皇上萬幾之暇

御書扁額並日講解義諸經書統祈

頌賜懸貶其中使士子旦夕恭覩

宸翰油然而生其忠愛之心而誦習經書又仰見

皇上睿知天縱廣廈細旃之上與諸儒臣討論精微孜孜不倦若

此莫不益加砥礪共効觀摩學業旣勤真儒斯出則

聖學天章昭垂萬禩而人文化成之治超於三代矣

第二疏

臣看得嶽麓書院爲先儒講學之所原其初意以郡縣庠序

師生所重在制舉之業而書院之設則待四方學者相聚切

磋專務修道明德甚盛事也故自始建以來興理修舉代不

乏人伏惟我

皇上文德武功又安區宇

宵衣旰食念切生民加以

聖學高深窮幽極顯紹堯舜之正緒闡孔孟之微言歷觀史冊所

載帝王之學術事功未有比隆於我

皇上者也臣本以庸愚特蒙

簡命朝夕宣布

聖德撫育庶民顧茲鑿井耕田咸已樂生興事因仰體我

皇上重道崇儒之至意惟以勤學爲先務伏查嶽麓書院係宋開

禧寶年間郡守朱洞始建歷四十餘年州守李允則爲請於朝

乞以書藏祥符八年周式爲山長召見便殿拜國子監主簿

使歸教授詔以嶽麓書院爲名增賜中秘書籍於是書院之稱聞於天下與嵩陽白鹿等稱四大書院然嵩陽等皆民間所建惟嶽麓創自郡守其名尤著乾道元年劉琪爲安撫使重加修葺請張栻主敎事因爲之記時張栻家於潭州乾道三年朱熹自閩來潭訪張留止兩月講學於院中手書忠孝廉節四字及道鄉臺等題額是年劉琪自湖南召爲同知樞密院事史稱其陳聖王之學以明理正心爲綱并薦張栻等學行於上良有由也紹熙四年以朱熹知潭州增廣學舍至百餘間田五十頃學者千餘人故朱熹到任謝表有學兼嶽麓壤接洞庭假以師帥之任責以敎治之功等語當時誠以此爲重云嗣後真德秀以安撫使知潭州魏了翁以資政殿

學士知潭州皆以周程張朱之學勉勵士子教化大行元延祐元年郡判劉安仁重修有吳澄爲之記明孝宗七年通判陳綱等重修又建崇道祠以祀張栻朱熹有李東陽爲之記皆歷歷言張栻朱熹講學於此甚詳自孝宗以後間有廢興頃遭逆亂遂至荒蕪臣倡率司道等官捐貲修造規模如舊置田三百畝以資膏火令四方有志之士得共講學其中伏念必蒙

御書賜額并

頒給解義諸經書使士子恭覩

宸章仰窺

聖學益深忠愛之思更明理學之統不惟增光舊治而於治化實

有裨焉臣前疏不敢多為援引以滋繁冗今令臣確查明白

因考長沙新舊府志暨宋史及文集諸書張枋朱熹確曾於

此講學其新修本省通志雖書院本條之下未經備載而亦

散見於嶽麓山圖注及祠祀古蹟名宦諸條之中用敢再疏

伏乞

勅部議覆施行

謝

湖南 巡撫 蔣 溥

賜嶽麓書院扁額疏

題為恭謝

天恩仰祈

睿鑒事乾隆九年正月初九日臣賚摺家人回楚恭捧到

皇上御書道南正脈四字

頌賜嶽麓書院扁額一幅臣隨率領屬員郊迎至署恭設香案望

闕叩頭謝

恩祇領見在選覓良工敬謹刊刻告竣之日擇吉懸掛恭疏另行

題報外欽惟我

皇上治邁勳華

學宗鄒魯

教思遐播萬方鼓舞同風

德意覃敷四海優游化日

重華啟運九天雲漢增輝

儒術光昭六宇文明疊起竊以潭州勝地傳經向有書臺嶽麓

名區講學夙畱皋席沐

聖朝之雅化久賡棫樸之詩冀

宸翰之特頒羣企鳳鸞之筆荷蒙

俞旨俯允輿情

寶墨淋漓潤龍縑而動色

瑤函璀璨映麟帙以騰光溯道脈於南來幸追洛水分

恩光而北至慶溢湘濱勒以穹碑上助三階之泰懸諸雲棟高呈

二酉之奇多士騰歡羣工誌喜從此光開碧宇球圖檢玉字

之藏瑞叶丹書

寶笈啟雲章之秘臣正在繕疏恭謝間又據布政使長柱按察使

明德詳據在院肄業生童等籲請代

題恭謝

天恩前來臣不敢壅於

上聞理合恭疏一併

題謝伏乞

皇上睿鑒施行

報懸掛

御書扁額疏

臣該

看得嶽麓為天下四大書院之一踞三湘之勝概萃南

皇上特賜

御書道南正脈四字恭捧到日臣

即恭疏

湖南巡撫蔣公溥

題謝

天恩並檄司慎遴良工裝製扁額摹登

御書臣擇吉於乾隆九年三月十九日率同司道及在城文武官

弁恭捧

御扁到院敬謹懸掛訖欽惟我

皇上德邁唐虞

道符孔孟

立百王之道統玉振金聲

會千聖之心傳天經地義蓋惟建中出乎時中斯文教益增其
美備亦由治統原乎道統故典禮日卽於崇隆竊以嶽麓名
區向爲文公講席

沛絲綸而造士化洽菁莪

資膏火以作人象昭雲漢

奎章特界三楚瞻光

宸翰遙頒九江荷澤

聖主之崇文愈篤多士之嗜好彌深一朝巍煥頓使太乙燦藜輝

萬世輝煌快覩星沙回紫氣

龍文璀璨瑞氣騰七十二峯

鳳翥飛翔慶澤垂百千萬載從此衡峯嶽麓長瞻

帝德之光昭沅芷湘蘭永慶雲瀾之浩瀚茲據湖南布政使長柱

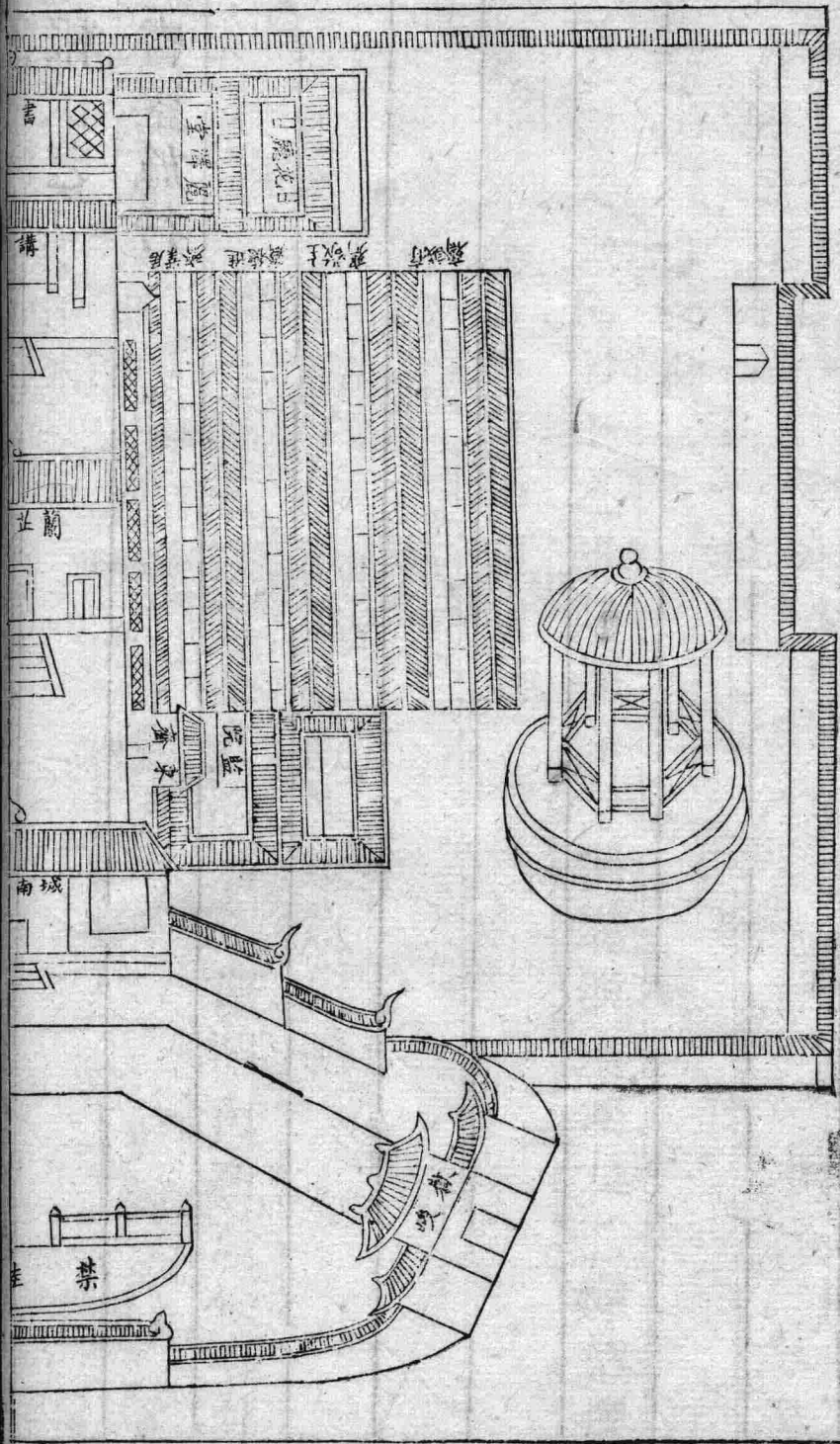
詳報前來所有嶽麓書院恭懸

御書扁額日期相應據詳

題報伏乞

皇上睿鑒施行

城南書院圖



書

堂

講

講堂 監院 書

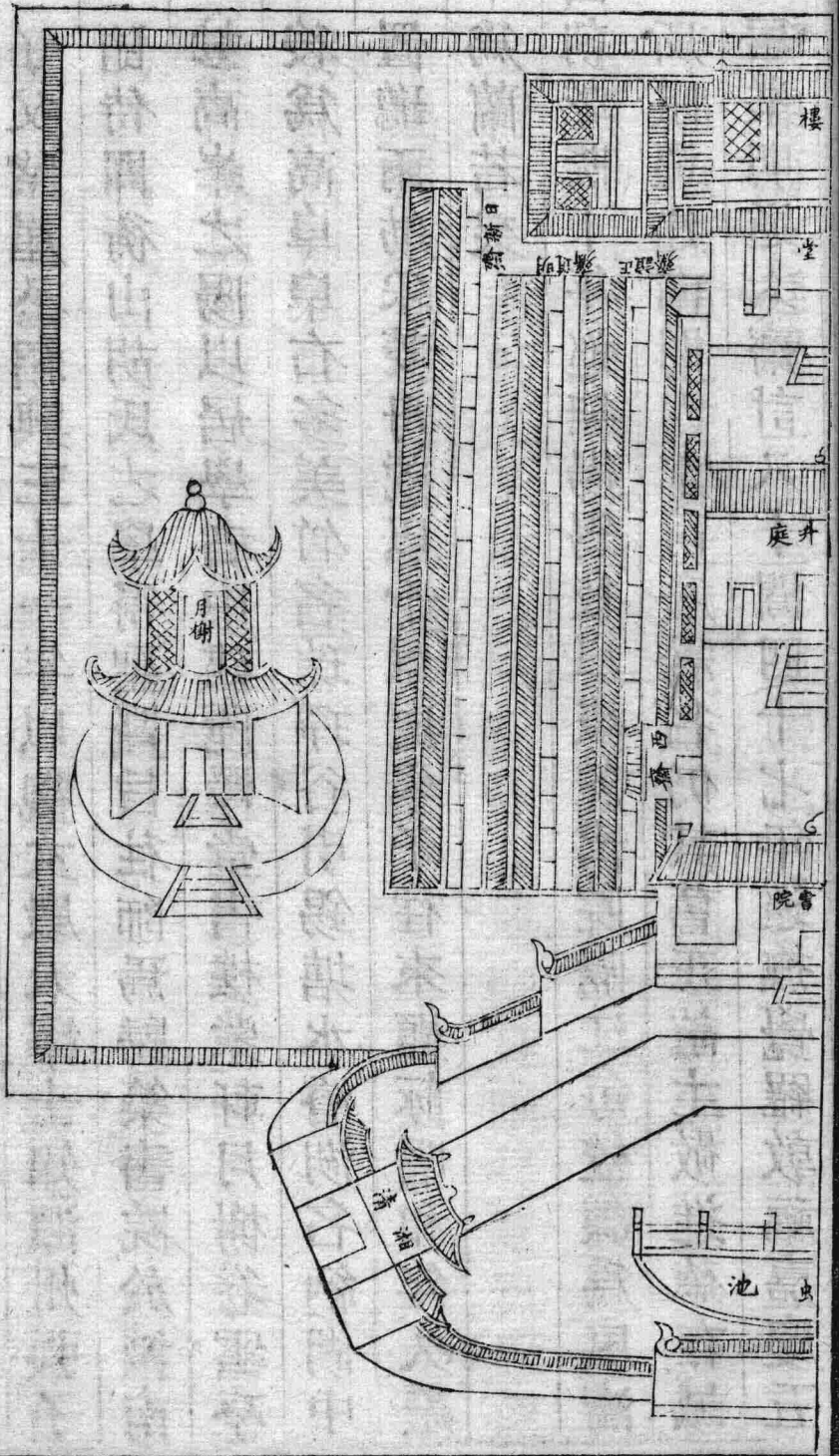
止

監院

南城

禁

禁



城南書院源流

城南書院在南門外妙高峯下。始者宋南軒張子也。初張子父紫崖公紹興三十一年以觀文殿大學士知潭州。張子隨侍聞衡山胡氏之學，得聖賢旨，往師焉。歸築書院於城南妙高峯之陽，以居學者。中建麗澤堂、書樓、蒙軒、月榭、卷雲亭。後爲高阜，阜右多美竹，名琮琤谷。引錫塘水瀆湖，名納湖。中置聽雨舫，采菱舟，號以十景。與朱子往來題詠，唱和年久，廢爲蘭若矣。

國朝乾隆十年巡撫楊錫紱以嶽麓書院隔江，每校課爲風濤所阻，遷建南門內，都司廢，署名仍其舊。正誼主敬，進德存誠。居業明道六齋，計八十間。四十七年巡撫覺羅敦福嘉慶五

年知府沈廷瑛二十三年署鹽法道善廉重修嘉慶二十五年巡撫左輔赴院課士周視院宇傾頽齋舍偪仄且地鄰善化縣治胥獍雜形接影構習俗移人殊不足勵潛修而砥士行因念南軒夫子原有城南舊址地幽且曠移建實宜遂率屬捐廉並檄各屬集費庀材興造逾年落成禮殿講堂規制如舊而宏壯過之恭懸

御書麗澤風長題額於堂俾遂多士就瞻之念左四齋右二齋名仍其舊惟各齋廣至二十間共計百二十舍院宇一新宮牆竣整以七百餘年之廢蹟一旦復興俾從學者輻輳而來絃誦得所咸豐二年粵匪撲城圍解後巡撫張亮基恐復竄盤踞院內驟欲拆毀山長陳本欽力爭乃止今仍復舊觀

請移建城南書院疏
道光二年左輔 杏莊

奏為移建省城書院以復舊規而廣教化恭懇

聖恩頒賜扁額嘉惠士林事竊照湖南省城南門外妙高峯下前

宋張栻家潭時建立城南書院以為講學之地易代傾頽前

明正德嘉靖及我

朝康熙間屢修屢廢迄今堂室無存乾隆十年前撫臣楊錫紱

以湖南省僅有嶽麓書院為通省士子肄業之所在省城對

岸中隔湘江其中齋房僅敷額定諸生棲止其額外生徒不

住院者每逢赴課又輒阻於風濤因就城內之東南隅都司

廢署增建書院仍沿城南書院之名分住諸生延師課讀閱

今八十年臣莅任後赴院課士查閱院宇漸就傾頽齋舍亦

甚偏仄而基址又無可擴充且該處偏近市廛更鄰縣治胥
獍猥雜形接影構習尙頗歧潛修特少甚不足興崇文教儲
育人材且該院祇收錄長沙一郡之生童而他邑例不相及
伏念我

朝重熙累洽壽考作人凡僻壤荒陬無不人文蔚起而我

皇上特降

諭旨整頓書院嘉惠士林無不感戴

高深鼓舞思奮臣到湘以來諸州邑士子以地居僻遠莫廣見聞

籲請就學省城者甚多念嶽麓一院既不能容而城南一院
又不足入檢查湖南通志南門外二里許妙高峯爲宋臣張
栻城南書院舊地前藩司程祖洛率同紳士往詣查勘其間

石礎閒存牆基可認麓山環拱湘水滌洄地幽而曠可以移

建臣復勘無異隨與司道捐廉倡率各府州縣及通省紳士

人等亦願量力捐輸以復前賢舊址與嶽麓書院均爲通省

士子肄業之所庶得廣收人材而宏

聖化臣遴選公正首士鳩工庀材擇日興工見在講堂館舍均已

將次告成臣謹遵

諭旨訪延品學兼優館師擇於來歲二月啟館主講覆查嶽麓書

院康熙乾隆年閒兩次重修均蒙

欽賜扁額今移建書院復前賢之盛績培

昭代之人文欣逢我

皇上覃敷聲教化澤涵濡相應秦懇

聖恩頒賜

御書扁額俾多士敬觀

宸章炳煥以慰瞻雲就日之思莫不易視改容鼓舞震動以仰副
皇上右文敷教之至意

道光二年

上諭左輔奏移建省城書院以復舊規一摺湖南省城南門外妙
高峯下爲宋儒張栻城南書院舊址我朝康熙年間屢經修築
閱時旣久堂室無存嗣經改建城內東南隅近來亦就傾圮且
湫隘囂塵不能收多士觀摩之益茲據該撫查明原建基址督
同屬員及該省紳士捐輸移建克復前賢舊規與嶽麓書院同
爲通省士子肄業之所洵足興崇文教樂育人材所辦甚好著

照所請頒賞御書扁額交該撫摹泐懸挂用示朕嘉惠士林至
意欽此

重建城南書院碑記

左 輔 杏莊

湘南嶽麓書院爲四大書院之一自宋迄今名賢講學正學
昌明我

朝文教日興肄業雍濟乾隆十年江右楊清恪公錫紱來撫是
邦以長沙十二州縣向學日多而嶽麓書院不錄童試且中
隔湘水赴課輒阻風濤齋舍亦限於額乃於城東南隅都司
舊署增建學舍兼錄童生爲長沙一郡之書院以宋儒張南
軒先生講學舊居有城南書院題額遂仍其名是城南書院
雖仍舊名實清恪公廣育人材所創始也按宋乾道間南軒

先生奉父居潭築室講學父紫崖先生自書城南書院四字
榜之舍前有池蛙聲喧聒妨吟誦先生以硯投之聲遂絕人
稱爲禁蛙池地標納湖琮瑋谷采菱舟南阜卷雲亭聽雨舫
麗澤堂蒙軒書樓月榭諸勝與朱子晦菴來往題詠其中爲
當時勝地易代廢毀堂室無存明正德嘉靖及

國朝康熙間屢議修復艱於集費今其地爲人影射瓜離割裂
分佃農圃矣嘉慶二十五年八月余晉巡撫任赴城南書院
課士周視院宇漸就傾頽齋舍基址無可擴充地鄰善化縣
治胥獍猥雜習尚頗岐不足副清恪公廣儲人材經營建始
之本意我

朝重熙累洽壽考作人僻壤荒陬人文蔚起我

皇不與記
卷之一
皇上特降

諭旨整理書院嘉惠士林無不鼓舞思奮諸州邑士子以地居僻
遠莫廣見聞籲請就學者眾因念南軒先生城南書院在南
門外妙高峯之陽時問原程中丞祖洛藩湘與謀移建率屬
往勘其地麓山湘波前拱右抱高峯之岡坡迤衍環之墝土
時露牆基閒存石礎洵南軒先生書院舊址地幽且曠移建
實宜遂定基址與問原中丞及省垣諸君率先捐廉購料興
工通帀集費逾年告成規制大備與嶽麓書院巍然並列各
郡士子絃誦有所此又城南改建爲通省書院之始也院築
外牆一周通一百八十七丈院前屏牆一夾立兩坊左顏嶽
峻右顏湘清右坊後爲月榭屏牆內有池登石爲欄卽所傳

禁蛙池故址爲門再重迤左爲監院署中爲蒙軒門後有講
堂堂深六尋廣稱之堂左四齋曰居業曰進德曰主敬曰存
誠右二齋曰正誼曰明道齋舍各二十通百二十舍堂後爲
書樓合左右共十楹山長居之樓後高阜爲卷雲亭樓左爲
麗澤堂有室楯長疏窗旁達爲聽雨舫吾儕講課息燕之所
又建南軒祠於左齋之左前爲文星樓樓有窪地如池可蒔
芰橋穹然橫其旁更增草亭羅植花竹亦息遊之選地也是
役也於南軒諸迹標舉其六藉存其名亦以動諸生仰希先
哲之意道光二年冬堂齋旣成謹以具

奏允

賜御書扁額敬摹懸之惟我多士登斯堂也觀

宸章之炳煥旣慰瞻就雲日之思尙其易視改容鼓舞震動仰副
皇上右文敷教之至意余爲諸生易視聽謀居處苦心經營俾學
於此豈僅以復名蹟爲美談願諸生履先賢之居求先賢之
學經明行修立體備用文章功業爲

盛世名臣俾我

國家有得人之慶允爲湘南之望也工旣竣計費銀一萬五千
五百餘兩監修係前任雲南迤西兵備道余正煥前任浙江
道監察御史歐陽厚均董事諸紳皆自備資斧曉夜勞瘁克
襄盛舉例得並書其官紳捐銀細數另刊於石

籌添城南書院課額膏火束脩章程

城南書院原額生監正課二十八名附課四十名童生正課

三十名附課十名計生監童生正附課額一百八名較嶽麓
正附課額一百三十八名之數短少三十名其館師束脩薪
水以及肄業生膏火各數均較嶽麓減少蓋城南書院原係
長沙一府義學而在院肄業者亦止長郡所屬之生童非嶽
麓書院爲省書院可比所以課額多寡不同束脩膏火亦復
參差不一今城南旣改爲通省書院所有課額自應加增其
生監原額正課二十八名添取二十名共正課四十八名生
監原額附課四十名添取十名共附課五十名又學外原額
正課三十名附課十名足符取錄無容增添總計學內學外
正附課額一百三十八名與嶽麓額數適相符合惟兩書院
附課均係每月給銀五錢並城南童生膏火均循其舊毋庸

另議外查嶽麓正課膏火每名每月給銀一兩城南正課膏火向係每名每月給銀八錢今應一律增給舊額正課二十八名每名每月加銀二錢以十箇月計算該銀五十六兩新增正課二十名每名每月給銀一兩以十箇月計算該銀二百兩又每名每月給米三斗查照舊章給折色元銀六錢以十箇月計算該元銀一百二十兩新增附課十名每名每月給銀五錢以十箇月計算該銀五十兩館師束脩薪水等項向係送銀二百七十六兩今照嶽麓每年送銀四百六十兩監院向係每年給銀二十兩今照嶽麓每年給銀三十六兩以上共計每年加增銀六百二十兩至此項經費司庫有從前紳士捐建貢院號舍餘贖銀兩及積存無關支用閒欸並

鹽道庫節年支贍膏火各項內提銀六千二百兩發交長善
二縣典商週年一分行息每年可得息銀六百二十兩鹽道
收支足供前項加增膏火束脩之用再設立齋長二名以資
鈐束每名每月酌加膏火銀一兩卽於續增膏火款內動支
經布政使司景謙據詳巡撫嵩孚具

奏永定章程

嶽城兩院額外補課及額外領米章程

道光十一年巡撫吳榮光新增書院規條內載考取書院向
畱正附課二十名聽學政隨棚咨送近來甄別案內取錄足
額學政咨送者僅作額外附課以致送者寥寥今應仍照向
例由學政咨送者隨時赴轅考試文理優者補正課次者仍

附課如課額已滿作爲候補先行入冊遇缺卽補仍定以數目每棚咨送不得過三名內府無庸咨送又甄別書院如遇鄉試之年嶽麓廣額正課二十名附課十名城南廣額正課十五名附課五名膏火一例按月支發

同治十二年藩司吳元炳捐送嶽麓城南求忠三書院住齋月米足紋二千兩交鹽署發典生息計每年得息銀二百八十八兩札開嶽麓領銀五分城南領三分求忠領二分每年三月起學後監院赴道具領交山長委齋長照時價買上米定期於四月下旬除正課有米不再給外其附課額外及自備者按名發給無論人數多寡只照米數勻分發給後該齋長揭單曉眾仍將銀數米數給發各緣由開單交監院具文

申道報銷

嶽城兩院中式花紅費

巡撫吳榮光在藩司任內於道光十一年九月發銀一千兩交長沙府發典每月一分生息作爲嶽城兩書院肄業生監每科中式花紅只照中式人數分派不作兩院均分其息或一二年連屆科場或三年一屆科場統將每科八月以前所得息銀由府按名勻派給領副榜減半其未在書院肄業者不與

嶽麓書院歲修田房租

湖頭上四三十畝道光十年善化劉賀氏同男一元元基元勳等捐入嶽麓書院以作歲修糧載本邑六都鑑字一百五

十區餉銀五錢五分南北米照科歲租二十七石交書院首
士收見佃蕭馥齋

貢院西轅門外房屋一棟二進十八間每月佃錢十千文

貢院照牆外房屋一棟六間每月佃錢二千四百文

聚英園房屋二棟坐北朝南各十間每棟每月佃錢五千文

文運街房屋一棟五間每月佃錢一千二百文

以上每月共計佃錢二十三千六百文歸書院歲修項內首

事按月收管

聚英園坐南朝北房屋一棟五間每月佃錢二千四百文歸

書院首士收作坐棚修理費

嶽城書院膏火田租

自宋建書院以來卽有餼田以膳學者迨朱考亭安撫潭州
廣田至五十頃久漸沒於豪右至明孫太守存季太守本林
郡丞華除清復十分之一又增置有田舊志紀載地名租數
非不詳明然明季變遷不可復問矣

國朝丁大中丞思孔重新書院後田有清復亦有新增負笈之
士饘粥於斯賴有此耳茲志餼田凡前代失業無從查問者
不備書田坐長沙湘潭甯鄉徵租徵銀各有縣志及府案可
考亦不備書茲但誌善化本邑徵穀之田查照舊志及嶽城
兩書院志錄登其田係以丈量案內畝數分數科租田租歷
歸善化縣徵發飭書承辦年終申報鹽憲有案故塘田分釐
歲租升合及原佃姓名不敢更改以符舊案俾後之典守者

按籍勤查謹持勿替庶幾教養相資士林永賴耳

查開舊額田租數

一都歐家山田三十二畝九分六釐塘二畝七分七釐歲租

十四石六斗八升二合原佃陳汝緒

一都楊家山太平寺田六十五畝除完糧餉外歲租五十九

石三斗九升原佃陳維忠

六都扶字區謝家河石門塘田五十八畝七釐地三畝三分

三釐五毫塘五畝七分一釐計五口歲租三十七石三斗八

升原佃張文第莫明海莫泰吉

六都瓦字區冷衝田二十畝塘二畝六分三釐八毫係陸王

生捐出歲租十二石四斗零四合原佃段世榜

六都土牆頭田三十八畝六釐塘七畝九分六釐計六口又
半口歲租二十一石五斗九升七合原佃李善美

六都石門塘田五十畝二分九釐地一畝九分八釐塘八畝
四分三釐歲租三十二石四斗九升五合原佃羅文富

六都西湖大塘衝田十四畝七分地二畝二分塘三畝二分
歲租二十一石八斗六合原佃周洛廉

七都梅子灘田二十二畝三分二釐塘九分係陳姓捐入歲
租八石九斗二升九合原佃董行道

七都梅子灘楊家衝田三十一畝二分二釐地九分塘六畝
一分四釐歲租十五石五斗二升原佃黃斗占

七都古字區高峯山田五十六畝五分六釐胡家灣田八十

五畝七分八釐二處嘉慶五年鹽憲達買置共價銀三千二百兩原租二百三十三石八斗五升嘉慶十五年勘丈二處田畝不足詳減長租高峯山見納租六十三石六斗胡家灣見納租八十八石四斗二共實納租一百五十二石

七都楠木寺黃公祀捐田一百一十四畝除糧餉穀十四石撥大西門渡夫歲收租穀二十石實納書院穀八十六石原佃楊楚望陳樹猷陳顯謨

七都楠木寺田七十畝除納糧餉外歲租五十七石八斗原佃張鶴三鄭先揚

八都包爺殿羊牯衝田十八畝衝內塘九分三釐計二口歲租十二石一斗九升七合原佃文禮耕

九都黃家衝田四十六畝歲租三十二石一斗原佃郭金鐸
書院前並道林等處田八十六畝六分又丈出田二十畝又
墾地二畝八分歲租九十五石原佃胡百準王仕英

嶽麓續志載書院門首學田額租四十七石四斗九升冊名
胡百準於乾隆四十四年七月署長沙府王用鏗稟請將租
穀四十七石四斗九升改撥爲館師食米照例碾米二十石
零八斗九升五合其不敷米一石一斗零五合仍在善化縣
倉支領道光二十年善化吳禮耕接佃另給牌照

嶽麓書院祠祀各廟

文廟

先建於舊院前明正德二年守道吳世忠精堪輿更書院
向改建今地國朝康熙七年巡撫周召南葺而新之循

舊制尙杏壇像四子侍焉二十四年巡撫丁思孔重修
咸豐二年兵燹儀物無存三年官紳及諸生捐款修復

崇聖祠 在聖廟後山勢高二仞許初為四箴亭嘉慶二十三年山長歐陽厚均因亭就傾圮移建今祠

文昌閣 其始建也在周召南巡撫鼎新書院之歲閱百有五年零陵貢生何龍光獨力捐修御書樓及今閣

嶽神廟 在崇聖祠後之高阜舊為六君子祠道光元年改建今廟

魁星樓 乾隆五十九年湖廣總督畢沅渡江校課指書院前平田中土阜曰斯地若建魁星樓可以發甲並致金百兩

謀始焉建樓後科甲鼎盛

濂溪祠 在書院左嘉慶十七年山長袁名曜建後李堯棟以祠居崇道祠右位置失序移建今所

四箴亭 明嘉靖九年長沙府潘鑑建敬一亭中藏世宗敬一箴及石刻程明道視聽言動四箴崇禎時改為四箴

亭 國朝嘉慶年善化縣紳陳新仍舊名移建今所

崇道祠 即朱張祠崇道之稱自明通判陳鋼始舊有專祠久廢附主於四箴亭乾隆中創建今地

六君子堂 祀宋潭守朱洞李允則安撫劉琪山長周式明通判陳鋼同知楊茂元本名慕道祠明學道許宗魯

及同知楊表建國朝嘉慶二十五年改建今地舊志謂宜祀者不止六君子如元學正劉必大別駕劉安仁明郡守錢

澍王秉良孫存潘鎰季本指揮楊溥郡守吳道行功俱不在
六君子下院長因撥學正等九人姓名榜諸堂堂本濂溪舊

祠故猶嵌院長袁
名曜碑於壁間

三閭大夫祠 嘉慶元年長沙府張翹建巡撫姜晟學政范鏊
等捐置祭田十石成豐二年經兵燬僧人毀祭

田碑記為侵沒計同治元年
祠建另招住持補刻碑記

賈太傅祠 建屈子祠左左徒弟子宋玉唐
勒景差並漢太史司馬遷附焉

道鄉祠 宋道鄉鄒浩十八世孫明學道鄒志隆建置祭田逮
國朝屢經常道及各院長清釐招僧住持學道鄒志

隆巡撫趙申喬院長歐陽
厚均有碑記嵌祠壁間

李中丞祠 祀李公發甲與屈賈祠同修位居右祠龕附祀巡
撫丁思孔李湖陸燿大學士陳宏謀劉權之左為

院長鴻臚少卿羅典專祠附祠於右者院長宋進士歐陽守
道潭州教授顧杞明松江府知府熊宇左諭德張元汴攸縣

貢生陳論善化教諭葉性 國朝兵科掌印給事中車萬育
名宦李天柱吏科給事中周燾江南道監察御史歐陽正煥

宗人府主事王文清翰林院庶吉士曠敏本詹事府少卿張
九鎰鄉賢李文焯旌表孝子易宗浚翰林院侍講袁名曜又

學校

卷

附祀三品卿銜侍講學士丁善慶
右爲浙江道御史歐陽厚均專祠

嶽麓書院祠祀經費

嘉慶初年書院肄業生貢歐陽厚垣等因

文廟各祠祀計十五處每年丁祭由監院具文赴郡守署在折
租項內撥銀七兩殊不敷用爰倡同人捐助二百兩呈繳道
庫發湘潭各典分領每月一分五釐生息計年獲息銀三十
六兩春秋二祭分領每祭監院官先期赴道領銀十八兩襄

辦祀典

嶽麓續志

文昌閣祭田六石地名梧桐觜三斗衝糧載善化嶽字區冊名
僧雨松南北米九升五合正餉銀二錢九分佃規銀一百六
十兩每年納租穀四十一石見佃李洪魁

嘉慶丁丑接買僧
素文得權之業契

存鹽道署載
在嶽麓續志

三閭大夫祠祭田十石地名瓦店鋪糧載七都麓字二區冊名

羅湘彬正餉銀一兩零八分南北米五斗六升八合佃規銀

一百兩每年納租穀一百石見佃劉國貴同治六年刑部侍

郎鄭敦謹等捐錢四十千文交本祠住持收領生息以為山

長歐陽厚均祠祭品香火之資

道鄉祠祭田四石地名洞井鋪龜塘尾正餉銀二兩零七分六

釐南北米一石零六升二合佃規銀四十八兩每年納租四

十八石見佃楊金福查嶽麓志載明萬曆丁巳學道鄒志隆

久被人謀曠康熙五十二年奉札清出仍歸道鄉僧收管

祠因僧趙凡不力經在院肄業生具稟逐出公議另僱妥人

租歸首士收管糧餉祭祀修理均由首士承行

雲麓宮每年撥楊家壠租穀三十二石交住持爲香火之資
書院附近祀田北海碑側抱黃閣處書樓右側張家衝風雩
亭側吹香亭下手田園莊屋係六齋齋夫門堂夫等分佃每
年共納額租穀一十三石五斗園租錢一十二千二百交秋
祭領事承辦祭祀佃名細數詳書院續志

惜陰園道光年間書院師生捐置作春秋二祭及魁星祭費
每年租錢三十五千六百文

城南書院祠祀經費

文廟 原建南城內舊城南書院乾隆五十九年觀察西公籌
款撥百金發典生息爲城南遞年兩祭之費嗣於嘉慶五年
知府張翹再捐百金交商合前金二百每歲得息銀二十八

兩以充祭費道光三年改建書院於南城外旣落成院長金正煥鳩貲勦建今書院左同治二年被粵逆毀敗院長陳本欽重行修復每年春秋祭費銀三十六兩鹽署給領院長主祭祭品禮儀如例

文星閣 在妙高峯前殿道光四年新建

藩司景詳定春秋二祭查城南書院舊有天心閣在書院之前供奉

文昌帝君嘉慶十二年紳士捐銀一百兩發典生息歲得息銀一十八兩以爲

神誕祭祀之用上年書院移建於城外妙高峯另建文星閣天心閣仍在城南舊址誕辰致祭遵行年久且由各紳士捐項

生息當仍因其舊新建之文星閣應請另設春秋二祭照兩

書院

聖廟祭祀之例歲需祭費銀三十六兩查道庫額增膏火項下見
支存銀三百八十九兩零九釐擬提銀二百兩籌備食米項
下見支存銀三百三十二兩四錢三分八釐擬提銀一百六
十兩共帑平九三元銀三百六十兩發交長善二縣轉發典
商承領按年一分生息可得息銀三十六兩以敷祭費奉

撫憲批示遵行

張南軒祠 在妙高峯道光四年修復藩司景提出捐貲二百
兩買置伍榮耀白沙井嶺上園土一所茅屋一棟糧載白字
一區正餉一錢四分南北照科每年收租錢二十四千以作

祭費道光二十二年院長陳本欽增祀前後五忠祠載入並

陳屈兩賢陳子良屈子平及後殿有功書院名宦院長兩祠位版道

光咸同年閒歷有增祀合載於後

名宦原任偏沅巡撫趙申喬原任湖南巡撫李發甲

原任湖南巡撫潘宗洛典試湖廣光祿寺卿呂謙恒原

任湖南巡撫楊錫紱原任湖南巡撫左輔原任湖南布

政使景謙原任湖南巡撫嵩孚原任湖南巡撫程祖洛

原任湖南巡撫吳榮光

院長翰林院編修陳士雅翰林院檢討余廷燦甘肅

西安直隸州知州朱聲亨雲南迤西兵備道余正煥江

南淮安兵備道羅琦監察御史湖北學政崇祀鄉賢賀熙

齡翰林院侍讀詹事府詹事胡達源詹事府左春坊左

贊善龍瑛四品卿銜工部員外郎崇祀鄉賢陳本欽翰

林院侍讀孫鼎臣禮部右侍郎浙江學政周玉麒翰林

院四川學

政何紹基

附重建城南文廟及文星閣記長沙余正煥撰

自古入學必釋菜於先聖先師所以端嚮往也而文昌

之神職掌科名則又扶翼聖教使人有所願畏而不敢妄為
 故朔望藉以檢束其身心歲壬午城南書院齋舍落成時
 於杏莊中丞慮修費不敷僅議建南軒祠及文星樓於
 左齋之左而聖廟並未議及中丞旋以內用去任正煥思
 書院本南軒先生遺蹟辨香申敬理固宜然惟峯上向有
 先生故祠祇宜以時修葺原可不必另建而聖人之宜尊
 祀則自辟雍及府州縣學外如翰林院庶常館及各教習館
 屬在讀書講肄之地莫不建廟制祭凡值天子臨幸亦
 必首先展禮矧曩時城內舊館亦固有廟有龕有位今書院
 恢廓倍蕪而顧令廟貌缺如非所以崇儒重道儀型多士也
 因力請於繼任各大尹益謀捐貲鳩工就左杏莊中丞所
 議建南軒祠處勘建大成殿大成門泮池規制一如舊序
 門左右為室兩楹左以迎奉舊書院所設先賢先儒各神
 牌右以列祀先後諸君子之有功書院者而峯上南軒祠
 重加修葺享亭龕座煥然一新仍即祠前接構文星閣崇
 祀文昌殿外建卷雲亭巋然特出俯瞰書齋院右齋後前擬
 建平臺為月榭今更於上構層樓以奉魁星正值峯上竣
 文昌殿之前位計外費白金一千四百餘兩又逾年而工竣
 於是集諸生而告之曰吾儕日夕誦讀未嘗不志在科名然
 士先器識而後文藝使以文章德行歧為二途則與朝廷
 造士之意相去遠矣夫聖神靈爽隨在式憑登堂起敬入室

興思要必兢兢焉勵品敦行思所以不負乎聖賢無愧於神
鬼則文章報國庶幾克副乎聖人之徒而實至名歸
君亦默
鑒之矣

附捐置 南軒祠祭典並修建祠旁門堂記 長沙余正煥
撰 妙高峯上舊有南軒祠固自先生初立書院後學

生徒思其教澤尊而奉之者也閱今七百餘年矣 先生所
建書院自宋迄明俛興俛廢久為緇流所侵矧 本朝初年

亦未獲修復乾隆間當事者襲其名於城內置齋課士此地
遂置不復問祠內掃除並無專主而祠宇傾而復起至今巍

然獨存則豈非先生之教澤不泯沒於人心即先生之
靈爽實式憑之歟道光元年以來諸大尹嘉惠士林乃 奏

議以城南書院移建於祠前故處堂軒齋舍煥然一新 先
生十景遺蹟亦修復六七正煥以終養在籍初既承乏鳩工

嗣後抗顏主講見之所及力所能辦無不銳意整齊冀規久
遠獨念景 先生之風履 先生之蹟院中增建廟閣春

秋二仲祀典煌煌而祠內曾無專祭又祠後舊有佛堂燒香
者日夕錯雜於庭皆非所以隆報享昭虔恪也爰謀諸 景

福泉方伯提出捐貲二百金於祠旁置園地一區歲收租以
供祭祀香火之費仍於祠左修葺堂廚以為齋宿辦祭之所

平時即為守祠者棲止仍循祠牆另立門廊以通佛殿題之
曰方便法門其不敷工費即率見在肄業諸生分束修膏火

捐助之計置買園地及修建門堂共費去白金三百八十餘
 兩今而後閱乎時俎豆惟馨登此堂威儀載肅庶先正之典
 型如在抑後生之式禮無愆乎事既竣爰錄規條於壁一以
 誌其顛末俾後來者一覽而知亦庶幾乎歲以為常勿替引
 之也規條契約

悉詳書院志

附陳屈兩賢合祀記

長沙陳本欽撰

世有讀孟子而不知志

知悅周孔稱豪傑之為楚產者乎有讀離騷史記而不知志
 潔行廉爭光日月之為楚三閭大夫者乎然則二子何待於
 表章以二子先後同時生長同國一則其徒為異端所惑而
 學則見稱於大賢一則其君為策士所欺而忠則特傳於正
 史是其所遇亦無不同者合而祀之宜也爰擇城南妙高峯
 南軒張子祠前楹設位以祀復釀金置產用垂久遠豈僅如
 古所云鄉先生沒而祭於社者與正學孤忠若有不能沒於
 人心者有其舉之雖創而實因也是舉也本欽與龍山黃君
 大鉞安化羅君繞典湘潭黎君光曙長沙李君象昂彭君舒
 萼湘陰李君星沅保靖胡君興仁善化勞
 君崇光唐君啟玉甯鄉張君惇彝共成之
 附道光二十二年重建城南魁星樓記
 長沙陳本欽撰
 書院西齋後月榭舊構魁星樓於其上每於朔望拜謁見其
 右傍菜畦污濺或所不免因與諸生商之改建妙高峯卷雲
 亭上庶足以昭妥侑且其向正值文昌殿之前位外環以

石關大河前橫麓山對峙亦大觀也閱兩月而工竣計費青蚨五百餘貫是爲記

按道光四年書院工竣贖銀一千五百餘兩交紳馮序浦等買善邑七都鳳字七十區董秀陞田八石八斗五升餉九錢零四釐米四斗六升六合歲收租穀七十二石又買善邑八都洪字又四區陳作山田五石餉六錢二分米三斗二升八合歲收租穀五十五石二共收租一百二十七石以作書院歲修歷交首士輪流經管以後歷有增置田園房租或補爲歲修或添備祭費如舊城南院地基房屋俱輪交首士經管核報凡在學中理宜清查

入學釋菜教之始也所以作其敬心使之宮牆如見故恭錄書院祠祀田租房錢祭費所出一併查錄備考云

附求忠書院

在荷花池忠臣祠之東

池東為十忠祠又東為求忠書院

中為講堂

前設頭門二門後為山長居室講堂東建魁星祠又東為篤

志齋

前後三齋齋各五間

東之北為近思齋

前後三齋齋各五間

又北為近思後

齋

房各十一間

自咸豐六年以後陸續建立忠臣祠宇並建書院

於其左以居忠義子弟之能讀書者其經費皆由各路統兵

將帥偏裨人等酌量捐貲及省城三局籌款次第修建並置

買產業歲收佃租以供春秋祭品山長束脩生童膏火並一

切雜用遴選紳士經理嗣因承管各紳不常在省接管難於

得人呈明上憲將原置落屋田園產變價合之原存捐款用

費所餘實得銀壹萬參千兩於同治六年呈繳鹽道衙門發

典生息以垂久遠其典商息銀由各商按時呈繳鹽署每月

入釐不計閏每年共繳息銀一千二百四十八兩由鹽署照

章支發每年忠祠祭祀銀八十兩春秋二祭各四十兩祭前十日發交監院轉交首士

承辦文昌魁星祭祀銀四十兩春秋二祭各二十兩祭前十日發交監院轉交齋長承辦山

長束脩贄儀等項銀三百一十二兩原定束脩太薄以後每歲束脩銀二百兩火食

銀八十兩轎費銀十二兩聘金四兩贄儀四兩端陽中秋解館節敬各四兩由鹽署按時致送生監世職正

課膏火及折米銀二百一十七兩六錢原額十名今加六名每名每月膏火銀一

兩折米銀六錢每年發入附課膏火銀七十一兩四錢原額十名今加四名每月膏

今加四名每月膏火銀六錢原額十名今加四名每月膏童生正課膏火及折米銀一百四十

二兩八錢原額十名今加四名每月膏附課膏火銀四

十兩八錢原額十名今加二名每月膏山長月課獎賞銀八

十五兩每月十兩發八箇監院薪水銀二十四兩書辦紙張

銀八兩齋長二名共薪水銀十七兩每名每月一兩發八箇

各加一兩監院書辦一名工食銀十九兩二錢每月一兩又折米銀六錢

兩六錢管書籍書辦一名工食銀十四兩四錢每月六錢又折米銀六錢

加一兩齋夫二名門堂夫一名各支工食銀十四兩四錢每月六錢

六錢閏年各加一兩二錢山長製備銀十二兩兩齋製備

銀十二兩院書鹽書工食銀各十八兩忠祠看役二名每名

支工食銀十六兩以上各項每年共支銀一千二百零七兩

四錢閏年生童膏火月課獎賞齋長薪水書辦齋夫門堂夫

工食共加銀七十四兩總計支銀一千二百八十一兩四錢

以常年之所餘補閏年之不足尚屬有贏無絀另有房屋歲

收佃租錢二百餘千作求忠祠書院歲修之費

附義學 賈太傅祠真文忠祠趙大中丞祠李大中丞祠共
義學四堂均係嘉慶二十五年巡撫左輔建每堂額收貧童
十名藩憲主之塾師薪資由理問廳支發

同治十二年經管城南書院李劉二公祠卹無告堂三處首
事以省垣貧苦子弟閒有天姿聰穎者因送讀艱於束脩多
習游惰公議添設義塾二所其塾師修脯火食及生徒紙筆
獎賞雜用卽由卹無告堂經費項下及城南書院李劉二公
祠歲修項下各提錢一百串遴紳經理每塾定以生徒十人
由經理紳士按月查看功課分別獎黜呈請在案

府城隍廟義學二堂光緒元年長沙府知府宋邦德捐設

十都義學二處一在茶園塘凌延廣祠合族捐置田畝一在

澎嘉塘劉學禮祠祀產餘貲捐設興學呈請立案

同治十三年...

獎賞餘用...

督辦...

事以省...

同治十二年...

十名...

慈學四堂...

訓導...

善化縣志卷之十一終