

著編準標程課頒部照遵

校學範師村鄉易簡及校學範師易

地 理

冊 三 第

垣 嶺 向 者 著 編



行 印 局 書 中 正

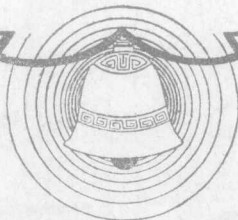


書用國產紙印刷

實價

.44元

3



版 權 所 有
翻 印 必 究

中華民國二十五年七月初版

簡 師 簡 師
地 理

第三册 實價國幣四角四分

(外埠酌加運費匯費)

編 著 者 向 頡 垣
發 行 人 吳 秉 常

印 刷 所 正 中 書 局
南京河北路本局

發 行 所 正 中 書 局
南京河北路童家巷口
上海 福州路
南京 太平路

(344)

目次

第一編 緒論

第一章 世界概說 一

第一節 人口分布狀況 一

第二節 人口分布和氣候的關係 五

第三節 人口分布和地形的關係 七

第二編 地方誌

第一章 亞細亞洲 一

第一節 亞洲概說 一

第二節 日本帝國 一九

第三節 印度支那半島和南洋羣島 三六

第四節 印度 附緬甸和錫蘭島 五二

附圖目

第一圖	亞洲的地形	……	一一
第二圖	亞洲地形的斷面	……	一二
第三圖	帕米爾高原	……	一二
第四圖	埃佛勒斯峯	……	一三
第五圖	亞洲的氣候區和植物區	……	一五
第六圖	亞洲的人口密度	……	一六
第七圖	亞洲人種的界線	……	一七
第八圖	日本的地形	……	二〇
第九圖	日本略圖	……二〇——二一	二一
第一〇圖	日本的雨量分布	……	二三
第一一圖	日本的人口分布	……	二四

第一二圖 日本米的分布 …… 二七

第一三圖 日本的小麥分布 …… 二七

第一四圖 日本的蠶絲分布 …… 二八

第一五圖 世界生絲產額比較表 …… 二八

第一六圖 世界水產產額比較表 …… 二八

第一七圖 大阪的紡織工場 …… 三一

第一八圖 臺灣的農產分布 …… 三三

第一九圖 朝鮮的農產分布 …… 三四

第二〇圖 南洋形勢略圖 …… 三六——三七

第二一圖 南洋的地形 …… 三七

第二二圖 暹羅的地理區 …… 三八

第二三圖 盤谷 …… 三九

第二四圖 米的產地 …… 四〇

第二五圖	世界米產額比較表	四一
第二六圖	河內風景	四一
第二七圖	馬來羣島的構造	四三
第二八圖	南洋的人口密度	四三
第二九圖	斐律賓的產業分布	四四
第三〇圖	斐律賓的梯田	四四
第三一圖	馬來半島的樹膠分布	四五
第三二圖	世界樹膠輸出額比較表	四六
第三三圖	世界錫鑛產額比較表	四六
第三四圖	新嘉坡風景	四七
第三五圖	交通中心點的新嘉坡	四七
第三六圖	南洋的產業分布	四八
第三七圖	爪哇的產業分布	五〇

第三八圖	爪哇的甘蔗田	五〇
第三九圖	印度的地形	五一
第四〇圖	印度略圖	五三
第四一圖	印度的雨量 and 風向	五五
第四二圖	印度的雨量分布	五五
第四三圖	印度米的分布	五六
第四四圖	印度茶的分布	五六
第四五圖	世界茶產額比較表	五七
第四六圖	印度棉花的分布	五七
第四七圖	世界甘蔗糖產額比較表	五七
第四八圖	印度的人口密度	五八
第四九圖	印度的種族分布	五八
第五〇圖	印度人與達羅維茶人	五九

第五一圖	西謨拉	六〇
第五二圖	加爾各答	六一
第五三圖	貝拿勒斯的河浴	六二
第五四圖	孟買	六二
第五五圖	錫蘭的產業分布	六三
第五六圖	科倫波	六四
第五七圖	伊朗高原和西亞略圖	六七
第五八圖	伊朗高原和西亞的地形	六八
第五九圖	伊朗和伊拉克的油田	七三
第六〇圖	默加	七四
第六一圖	巴力斯坦的地形	七五
第六二圖	死海的斷面	七六
第六三圖	土耳其的地理區	七九

第六四圖	西伯利亞的地形	八四
第六五圖	西伯利亞略圖	八六
第六六圖	西伯利亞的植物帶	八八
第六七圖	西伯利亞的耕地分布	八八
第六八圖	西伯利亞的小麥分布	八八
第六九圖	世界毛皮獸的分布	八九
第七〇圖	西伯利亞的鑛物分布	八九
第七一圖	西伯利亞的人口密度	九〇
第七二圖	海參崴	九二
第七三圖	伊爾庫次克	九三
第七四圖	中亞的地形	九五
第七五圖	蘇維埃中央亞細亞略圖	九六
第七六圖	中亞的產業分布	九八

第七七圖	塔什干的氣候圖表	九九
第七八圖	撒馬爾罕	九九
第七九圖	高加索的地形	一〇一
第八〇圖	高加索略圖	一〇二
第八一圖	高加索的煤油產地	一〇四
第八二圖	巴庫的油井	一〇四
第八三圖	歐洲的地形	一〇七
第八四圖	歐洲的植物區和氣候區	一一二
第八五圖	歐洲的種族分布	一一二
第八六圖	歐洲的人口密度	一一三
第八七圖	蘇聯略圖	一一七
第八八圖	蘇聯和波羅的海東岸諸國的地形	一一九
第八九圖	蘇聯的產業分布	一二一

第九〇圖	歐洲的小麥分布	………	一一二
第九一圖	世界小麥產額比較表	………	一一二
第九二圖	歐洲馬鈴薯的分布	………	一一三
第九三圖	世界馬數比較表	………	一一三
第九四圖	世界羊數比較表	………	一二四
第九五圖	世界白金產額比較表	………	一二五
第九六圖	蘇聯的組織	………	一二七
第九七圖	蘇聯的地理區	………	一三二
第九八圖	莫斯科	………	一三二
第九九圖	列寧格勒	………	一三三
第一〇〇圖	哥基	………	一三三
第一〇一圖	波蘭和德國的地形	………	一三九
第一〇二圖	波蘭和德國略圖	………	一四〇

第一〇三圖	德國的農產分布	：：	：：：：：：：：：：：：：：：：：：：：：：：：：：：：	：：：：：	一四三
第一〇四圖	德國的鑛產分布	：：：：：：：：：：：：：：：：：：：：：：：：：：：：	：：：：：：：：：：：：：：：：：：：：：：：：：：：：	：：：：：	一四三
第一〇五圖	柏林	：：：：：：：：：：：：：：：：：：：：：：：：：：：：	：：：：：：：：：：：：：：：：：：：：：：：：：：：：	：：：：～	一四九
第一〇六圖	來因地塊中的峽谷	：：：：～	：：：：～	：：：：～	一五〇
第一〇七圖	飛機下的漢堡	：：：：～	：：：：～	：：：：～	一五二
第一〇八圖	法國略圖	：：：：～	：：：：～	：：：：～	一五五
第一〇九圖	法國的地形	：：：：～	：：：：～	：：：：～	一五六
第一一〇圖	法國的葡萄分布	：：：：～	：：：：～	：：：：～	一五八
第一一一圖	世界葡萄酒產額比較表	：：：：～	：：：：～	：：：：～	一五九
第一一二圖	法國的煤鐵產地	：：：：～	：：：：～	：：：：～	一五九
第一一三圖	尼斯	：：：：～	：：：：～	：：：：～	一六一
第一一四圖	飛機下的巴黎	：：：：～	：：：：～	：：：：～	一六六
第一一五圖	飛機下的哈佛爾	：：：：～	：：：：～	：：：：～	一六七

圖

目

第一一六圖 波爾多 一六八

第一一七圖 飛機下的里昂 一六九

第一一八圖 飛機下的馬賽 一六九

第一一九圖 意大利的水電業分布 一七四

第一二〇圖 那不勒斯 一八〇

第一二一圖 英吉利諸島略圖 一八五

第一二二圖 淺海上的英吉利諸島 一八六

第一二三圖 英吉利諸島的地形 一八七

第一二四圖 聯合王國的煤鐵分布 一八九

第一二五圖 聯合王國的工業分布 一八九

第一二六圖 世界各國造船噸數比較表 一九〇

第一二七圖 世界棉紡錠數比較表 一九〇

第一二八圖 世界各國商輪噸數比較表 一九一

第一二九圖	飛機下的倫敦	……	一九五
第一三〇圖	掃桑波敦	……	一九六
第一三一圖	飛機下的利物浦	……	一九七
第一三二圖	黑鄉的風景	……	一九八
第一三三圖	都伯林	……	一九九

第一編 緒論

第一章 世界概說

第一節 人口分布狀況

一 人類的起源和類別 人類遠祖，據人類學家推測係出於巢居的哺乳動物，而和猿類同出於一源。後來因氣候乾燥，森林減少，始由樹上移居陸地，逐漸進步而爲人類^①。而亞洲大陸又適爲人類文化的中心，所以假定人類的發源地是在亞洲的，這就是「一源論」的學說。又有主張「人類是同時發源於各地方的，」那就叫做「多源論。」人類繁殖到現在已超過二十萬萬；因他們

所處的環境各殊——例如某種人合宜於某地——和長期的血統關係——
例如特性的遺傳——久之就成爲新種族。更因他們遷徙無定，往往發生異種
雜婚的事實，結果就形成一更新的種族，這又是現在五大人種的由來了。

【備考一】 五大人種約計表

蒙古利亞種	七萬萬以上	中華民族占三分之二以上
高加索種	十萬萬以上	歐洲民族占三分之一
愛西屋皮亞種	二萬萬以下	非洲民族占絕對多數
印第安種	約四千萬	美國占一千萬
澳大利亞種	約一千萬	澳洲占絕對多數

【註】 〇根據張其昀人生地理中冊。

二 人種的混合和勢力的比較

我們披閱歷史，知道凡關於民族的遷徙、戰爭以及通商、婚姻等等，對於人種的混合，都有極大的關係。因爲異族通婚，

血統自易混合；兩國交戰，種族必致混淆。遠像我國的五胡紛擾，近如蒙古的統
一歐亞，都是人種混合的絕好例證。尤其是我國的合五大民族爲一大國，并包
猶太人、波斯人、印度人等而同化之，真是歷史上不可磨滅的盛事。

前述諸人種中，自以高加索種的日耳曼——條頓——拉丁、斯拉夫三族
爲最盛，尤以條頓族爲最占優勢。他們的移民更建合衆國於新大陸，占領東西
兩半球爲其殖民地；勢力之盛，現世無比！此外拉丁族爲過去的民族，斯拉夫族
屬未來的民族，都是白種的天驕——他們自稱爲無色人種——其次占有東
亞主人翁的地位的就是我們的漢族和日本的大和民族。尤以吾族開化最早，
占地獨多，華僑足跡更遠及世界各國，人口且超過全人類五分之一。使能發揮
我國固有的文明，開創民族革新的機運，精誠團結，一致進行，那麼五大民族也
許和列強並駕齊驅吧！

【註】○詳見梁啓超著中華民族之成分。

四

三、世界人口分布 世界人口分布，極不平均。有的密度很大，像西歐各國——荷比英——和我國的沿海地方——蘇、美是有的密度很大，像西歐各國——荷比英——和我國的沿海地方——蘇、魯、冀——是考密度差異的由來，完全受地理環境的支配——例如氣候、地態等——非人力所能強制。世界人口問題的關鍵，還在下列兩項：

1 繁殖 就是人口過剩。像英、荷諸國，因地狹人多，就廣闢殖民地於各洲，以增加他們的生產力。跟着他們起來的，西有德國，東有日本，都是以「人口過剩」為藉口而實行侵略政策。至於人口減少的國家，除法蘭西外，沒有顯著的例證。

2 移民 就是民族遷徙，又叫殖民運動。像吾國的輸出華工，也是一例。英、德、俄、日諸國，近都著著爭先，且以武力做他們的後盾，無非是為解決這人口

問題罷了！現在世界各國對於移民還沒有表示拒絕的，除野蠻部落外，祇有南美的巴西和阿根廷兩國了。

四 怎樣解決人口問題 據統計家報告，在過去一世紀中，世界人口已增加百分之五十。照此情形，倘再過百年，地球將有人滿之患。有識者常抱杞憂，但倘能履行下列兩項，這問題就解決了。

1 研究科學，盡力增加生產，務使生產量超過消費量，那麼人口儘管增加，絕對不成問題。

2 根據優生學說：厲行節制生育，務求汰弱留強；希望舉世沒有惰民，全國都成壯士；倘能這樣的努力，那麼還怕不能人盡其力嗎？

第二節 人口分布和氣候的關係

一 地位與人生 地球有寒、溫、熱三帶，既如前述，寒、熱兩帶，絕無四季可言，文化更不必說。獨我溫帶居民，有「春耕夏耘，秋收冬藏」之說，就是表示我們必須按時而作，按時而息，有一定不變的原則。這樣寒暑遞推，歲時有序，居民受其暗示，每易活潑精神，發明事物。古人所謂「不奪民時」、「敬授人時」、「孔子所說：『天何言哉！四時行焉！百物生焉！』」都是十二分證明地位和人生的關係的。又今人每說「赤道無人才」，也是這個道理。此外我國父老有傳統的格言：像「未雨綢繆」、「旨蓄禦冬」、「一年之計在於春」諸說，都足振作我們深思遠慮的精神，同時更可證明人口分布和氣候的關係了。

二 氣候與人生 寒帶和熱帶不適於人口分布，自不待言。但兩者相比，熱帶猶勝於寒帶，亞熱帶又勝於熱帶。因溫度高則植物繁茂，生活較易維持。並且雨量適宜，農林發達，當然為人口所集中。但求人口最稠密產業更發達的地

方，還在氣候風帶溫暖多雨地方；例如我國、日本、英國、荷蘭和美國等是。至如西伯利亞、加拿大和北歐的挪威、瑞典、芬蘭諸國，雖地態不同，而人口同樣稀少，就更足證明氣候和人口分布有密切的關係了。

第三節 人口分布和地形的關係

一 土地與人生 人類和動物都以地表爲住處，依生產而生活。所以就人類的分布、生業和國家的類別而言——例如工業國、商業國、農業國等——土地常以其地理的現象：如位置、氣候、地質、水陸狀況等，給人類以密切的助力或阻力。同時因爲人類在生物中，站在最後發生的地位，所以比其他生物特具靈妙的知識而爲其首長。例如他生物常受地球上自然的支配，而其分布每被限於一定的區域。獨人類確能和自然抵抗，且進而征服之利用之，知預防寒暑

的方法，變化地形的設備，以及建設鐵路、航行海洋的學術。那麼無論窮山僻水，都可自由移住了。

二 地形與人生 陸地有山嶽海岸的區別；每因配合的程度而組成各種地形，更由地形的狀況而影響到住民的生活。像平原的人口稠密，適於農作，山嶽地方的林礦充斥，人口稀疏，都是絕好的例證。又像山脈連互的地方，每影響到風俗語言的殊異。近如我國的閩、粵，遠如北歐的瑞、挪，又其一例。山脈的效用，不但分別人種而已，或供界綫——像烏拉爾和高加索兩山脈，——或助國防——像佛日和喀爾巴阡兩山脈，——而緩傾斜的谿谷，又往往成爲交通的要隘。像我國的函谷關，瑞士的聖哥忒德都是。至於名勝上的點綴，尤非山脈不爲功。所以平原和山脈實在是應該並重的！

【備考二】 世界水陸面積和各大陸海岸綫比較表

一、水陸面積統計

洲別	面積(公里)	洋海別	面積(公里)
亞洲	四四、一三九、二七二	太平洋	一六五、七二〇、〇〇〇
非洲	二九、八四八、五八一	大西洋	八一、六六〇、〇〇〇
北美洲	二四、三八七、〇〇五	印度洋	七三、四四〇、〇〇〇
南美洲	一七、八一六、七二一	北極洋	一四、三五〇、〇〇〇
南極洲	一四、〇〇〇、〇〇〇	地中海	二、九七〇、〇〇〇
歐洲	九、八七五、一五二	南極海	?
大洋洲	八、九四四、三〇四		
統計	一四九、〇一一、〇三五		三三八、一四〇、〇〇〇?

二、各大洲海岸綫比較表

洲別	海岸綫(公里)	陸地面積(千方公里)	海岸綫一公里與陸地面積之比較
亞洲	五八、〇〇〇	四四、一三九	七六〇
非洲	三〇、〇〇〇	二九、八四八	一、〇〇〇
北美洲	四六、〇〇〇	二四、三八七	五三〇
南美洲	二五、〇〇〇	一七、八一六	七〇〇
歐洲	三二、〇〇〇	九、八七五	三一〇
澳洲	一五、〇〇〇	七、七〇一	五〇〇

【註】 以上根據商務印書館世界地圖集附說

【本編提要設問】

- 一 世界人種可分幾種？那一種最多？那一種最盛？
- 二 人口分布何以不均？怎樣解決人口問題？
- 三 人口分布和氣候有何關係？赤道下何以無人才？
- 四 人口分布和地理的關係怎樣？

第二編 地方誌

第一章 亞細亞洲

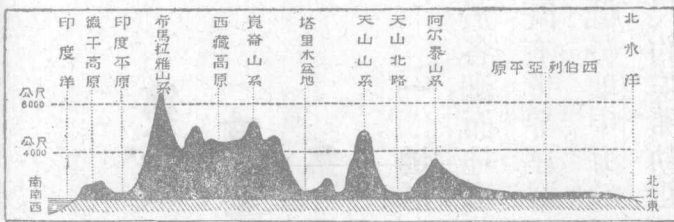
第一節 亞洲概說

一 地形 本洲面積之大，冠於各洲，而地形複雜，尤居世界第一。既有世界屋脊的帕米爾高原，又有低於地中海的死海。既有高九千公尺的埃佛勒斯峯——常住峯——

亞細亞洲

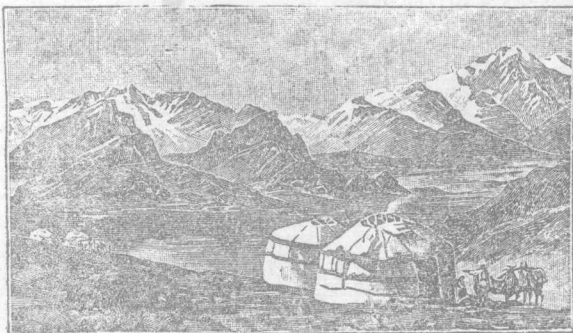


第一圖 亞洲的地形



第二圖 亞洲地形的斷面

更有深一千五百公尺的貝加爾湖。山脈從帕米爾東走的分三大支，都是我國諸山的主脈：北支最長，起於天山，終於外興安嶺；中支分布最廣，包括本部的南嶺、北嶺和橫斷山脈；南支最高叫做希馬拉雅山，中包西藏高原——世界第一——從帕米爾西走的叫興都庫什山，西盡於高加索山脈。西南走的叫蘇利曼山脈，構成伊朗高原和小亞細亞半島。至於太



第三圖 帕米爾高原

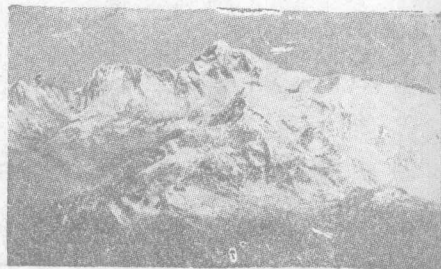
平洋沿岸又多火山，北起堪察加半島，南經日本入馬來羣島，和澳洲相連，是爲火山環之一部。平原北有西伯利亞——世界第一——東有揚子江，西有美索不達米亞——伊拉克——沙漠以戈壁爲最，阿拉伯和中亞次之。

【備考三】 本洲主要河流一覽表

流向	河名	長度	出口
太	黑龍江	四七三〇公里	韃靼海峽
平	黃河	四一五〇	渤海
洋	長江	五七〇〇	黃海東海

亞細亞洲

一三

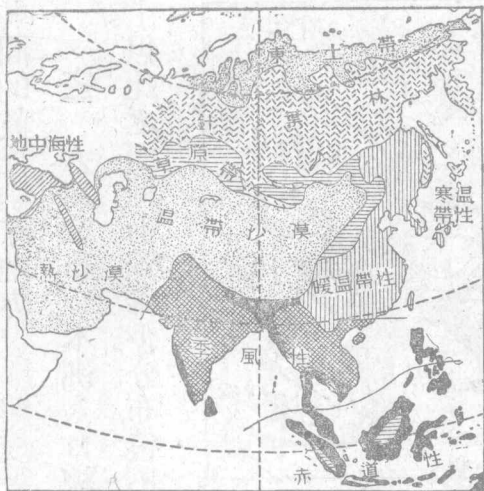


第四圖 埃佛勒斯峯

域流陸內	洋度印	洋極北	面方
<p>烏拉爾河 阿母河錫爾河 塔里木河 伊犁河</p>	<p>薩爾溫江 雅魯藏布江與恆河合 印度河 沙特厄阿拉伯河</p>	<p>葉尼塞河 鄂畢河 勒那河</p>	<p>湄公河 粵江</p>
	<p>三〇〇〇 三一八〇 二九〇〇</p>	<p>四三〇〇 四七五〇 四〇〇〇</p>	<p>二五〇〇 四一八〇</p>
<p>裏海 鹹海 羅布泊 巴爾喀什湖</p>	<p>波斯灣 阿拉伯海 孟加拉灣 馬爾達班灣</p>		<p>南海 南海</p>

二 氣候

本洲因面積廣大，跨有寒、溫、熱三帶。西伯利亞勒那河下流地方，稱爲「世界寒極」，同時伊朗高原又爲世界最熱的地方。又像印度的阿薩密是世界多雨地方，而阿富汗卻是少雨地帶。至於我國沿海一帶，實在是氣候



亞細亞洲

第五圖 亞洲的氣候區和植物區

最好的地方，山東半島的被稱爲衛生口岸，就是一個鐵證。日本氣候稍寒，并受寒流影響，自比我國略遜一籌。總之本洲氣候，有極端的海洋性——東南沿海一帶——和大陸性——亞洲內部——又有界乎其間的季候風帶地方——我國和日本——更有極端的寒帶氣候和熱帶氣候，同時又有界乎

其間的乾溼兩季地方——印度一帶地方——這是本洲的一大特色！

三 人口分布 本洲人口總數約在十萬萬以上，占全世界人口半數以上。但比之面積仍覺稀少。分布很不平均；像我國的沿海地方，日本中部，印度恆



第六圖 亞洲的人口密度

河流域，和荷領爪哇等處，密度每方公里達百人左右。又像我國的蒙古、新疆、俄領西伯利亞，和阿拉伯等處，密度頗稀——每方公里不足十人。——至於人種，除新大陸的紅種外，幾乎各種都有。主要的就是蒙古利亞種——占十分之七；——他們的國家有中華民國、日本帝國、暹羅王國和土耳其民國等。

其次印歐人種——白種——又分阿利安、塞姆和高加索諸派。分布於伊朗、高

原、中亞、高加索和西伯利亞等處，他們的國家有伊朗、阿富汗、伊拉克和內惹德

等王國，都是呈獨立的状态。再次爲馬來

族——櫻色種——分布馬來半島南部

和馬來羣島中。他們的國家，除斐律賓民

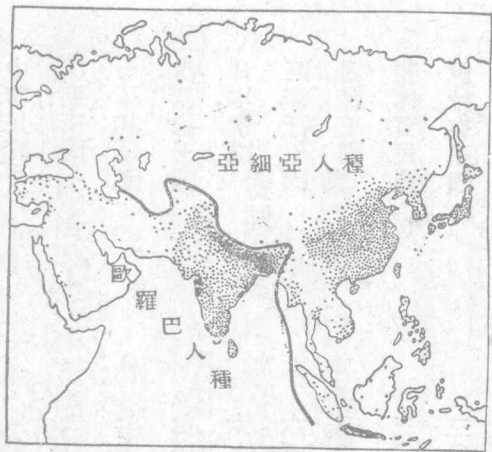
國外，只有少數的酋長國罷了——馬來

聯邦是。——黑種僅在阿拉伯紅海沿岸

時有發見。總括的說：自從印度的恆河口

至裏海的東岸畫一曲線，那麼東北屬黃

種，西南屬白種——土耳其例外——東



第七圖 亞歐人種的界綫

南海洋中除華僑外，就都屬櫻色種了。

【備考四】 本洲獨立國面積人口一覽表

中華民國	一一、一七萬方公里	四七〇、〇〇〇千人
伊朗王國	一、六三萬方公里	九、〇〇〇千人
土耳其民國	七六萬方公里	一三、〇〇〇千人
內惹德王國	七一萬方公里	三、〇〇〇千人
日本帝國	六七萬方公里	九七、七〇〇千人
阿富汗王國	六五萬方公里	七、〇〇〇千人
暹羅王國	五二萬方公里	一二、〇〇〇千人
斐律賓民國	三〇萬方公里	一〇、〇〇〇千人
伊拉克王國	三〇萬方公里	三、三〇〇千人

【本節提要設問】

一 本洲地形怎樣？試分別說明最高最底的陸地和最深的水底。

- 二 河流可分幾系？內陸流域分布於何處？
- 三 氣候上的特色怎樣？那一地最好？那一地最壞？
- 四 人口分布怎樣？試分別說明最多最少的地方。
- 五 人種可分幾種？主要的是那一種？獨立國有多少？

第二節 日本帝國

一 位置 本國位亞洲的東北隅，爲北太平洋中一島國。全部包括日本列島——本州、四國、九州和北海道——樺太——庫頁島南部——臺灣、南洋廳——舊德領羣島——和朝鮮半島。西隔鄂霍次克海、日本海、黃海和俄領遙對南隔巴士海峽界斐律賓，東南盡赤道，是歐戰後的代管區。東臨太平洋，北盡北緯五十度以北。領土面積在本洲列第四位，而領海的廣大，卻是很可注意的！

〔註〕 ①日本領海西自澎湖羣島起——東經一二〇度——東迄南洋廳的摩紹爾羣島——東

經一八〇度，

南起赤道，北至千

島羣島，計占經度

六十度緯度五十

度，毋怪他們要力

爭海軍平等權了！

二 地形

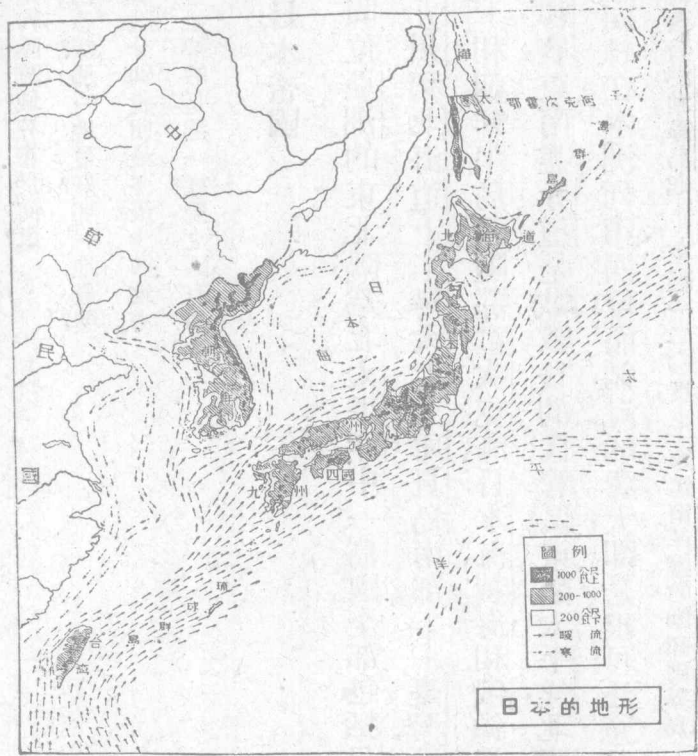
本列島雖表面上和

大陸隔絕，但實際上

仍是大陸的東緣；并

且屬於火山地帶，所

以全國多火山。全部



日本的地形

第八圖 日本的地形

以本州中部爲最高——臺灣的新高山除外——而最廣，稱爲日本阿爾卑斯。自此而北叫北彎山脈，南叫南彎山脈；這脈又歧爲兩支：一由四國、九州、達琉球、臺灣，做成全國最高的新高山——三九〇〇公尺；——一由本州西部達九州北部。火山著名的有北部的那須淺間，南部的阿蘇霧島，中部的富士山，那就是休火山了。至於朝鮮的白頭山恰爲我國長白山脈的餘波。全國平原除臺灣、朝鮮外，幾絕無僅有，勉強稱爲平原的不過本州的關東、濃尾、大阪罷了。

三 海岸和水系 海岸綫因爲岩岸關係，屈曲很多，尤以九州爲最，本州、四國等次之，臺灣最下。朝鮮海岸綫出入頗多，尤爲大陸侵略的根據地。港灣有東京、大阪、明石、長崎、鹿兒島、鎮海、清津、雄基等，海峽有對馬、朝鮮、下關、津輕、韃靼等。島嶼的星羅棋布，這更不用說了。

講到河流，因爲島形狹長，所以除朝鮮外，沒有長大的，並且多急流，少灌溉。

航行的利益。近來正在計劃利用水力工業中。現在把牠的著名河流寫在下面：

石狩川 天鹽川——北海道

利根川 信濃川 木曾川 北上川 淀川——本洲

淡水河——臺灣

洛東江 大同江 錦江 漢江——朝鮮

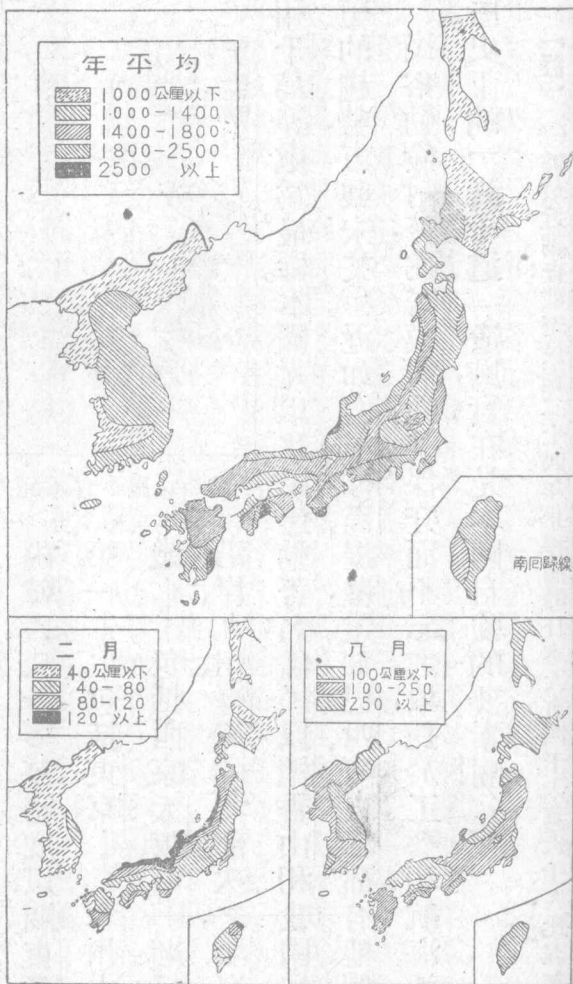
湖泊著名的爲琵琶湖、檜原湖等，都以火口湖得名。

四 氣候 本國因南北狹長的緣故，所以北鄰寒帶，南跨熱帶，就是溫帶

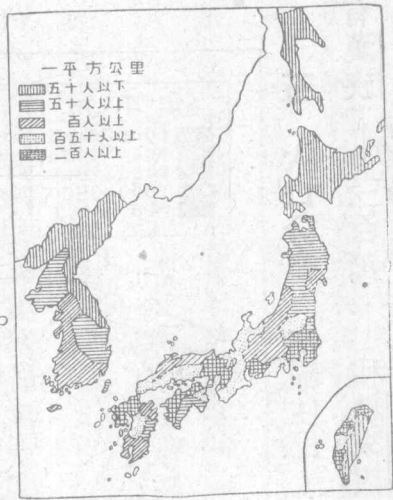
地方，也受海風和暖流的影響，氣候溫和自不用說。但也有欠缺的地方，就是風雪爲災，再加濃霧，有時並苦霪雨。北海道附近是寒暖兩流交會處，頗適於漁業。臺灣之南最低溫度和北部最高溫度等。雨量南部最多，愈北愈少。雪則北部特多。總之本國氣候係完全海洋性，爲世界避暑名區，這是不容否認的。

有漢族——三百萬——和馬來族，北海道屬蝦夷族，樺太住民屬奇略喀、鄂倫

五 人口分布 本國住民大部為大和民族，朝鮮的韓族次之。臺灣地方



第一〇圖 日本的雨量分布



第一一圖 日本的人口分布

太利千島等處為最稀。本國尤以移民運動著名；僑民以檀香山和我國為最多，移殖的趨勢，方興未艾。近如南洋羣島、暹羅、遠如巴西、阿根廷，都有他們的足跡。民俗勤儉耐勞，尤富模仿性，善保守而不忘進取，長於工藝和航海通商之術。歷史上的「武士道」遺風，實在是本國自強的要素啊！

【註】

○據最近調查截至民國二十四年止，移滿的日本人有四十六萬六千人，比五年前已增

春等漁獵部落。全國人口總數約九千七百七十萬——昭和十年調查——內韓人二千多萬。密度以關東平原為第一——包括東京——本州中部、近畿——包括西京大阪——瀨戶內海沿岸、九州、臺灣的北部次之，北海道、樺

加一倍了！朝鮮人還不在內。

六 政治

本國爲最近崛興的立憲帝國；元首爲「萬世一系」的天皇。以立法——帝國議會取兩院制^①——行政——內閣設十二省^②以總理爲之長——司法——分大審院控訴院裁判所三級——三機關分掌之。衆議員取普通選舉制^③。地方行政以三府四十三縣和北海道、樺太兩長官治之。臺灣、朝鮮由兩總督分治。對於我國的關東租借地和舊德屬的代管區，另設關東、南洋兩廳分別統治。軍事採用徵兵制，天皇自兼大元帥，置近衛師團於東京，而分設其他師團於內地和朝鮮等處。常備兵約二十六萬^④，戰時得擴充至六百萬。海軍現役兵士約十萬，空軍約一萬人。軍艦總噸數約在八十萬噸以上，分駐於三軍港中^⑤。

【註】^①日本憲法規定「天皇是萬世一系的，并有神聖不可侵犯權。」現在天皇叫昭和天皇。

御名裕仁。①帝國議會合貴族、衆議兩院而成，前者共四百多席，內終身職一八四席。後者共四

百六十六席，以民政黨和政友會占多數，社會大衆黨次之。②日本內閣設內、外、陸、海、大藏、文、法、

農林、商工、遞信、鐵道和拓殖十二省，另設各局直轄於內閣總理。③自一九二五年選舉法修正

後，把直接納稅資格一項取銷，選民數自三五〇萬增至一千三百萬，幾及四倍之多。④本國現

有常備兵十七師團——包括近衛師團——另置騎兵四旅團，山砲兵兩團，重砲兵三團，合計如

上數。至於戰時編制，每師團的戰鬪力將士合計約得一萬八九千人云。⑤海軍區規定設橫須

賀、吳、佐世保三軍港和舞鶴、鎮海、澎湖三要塞；共有戰艦九、巡洋艦三十八——內裝甲艦七——

航空母艦四——內一艘新造——此外魚雷、驅逐和潛水艇等約一百六十多只，總噸數約如上。

七 產業

本國以農立國近二千年，最近一躍而爲商工業的國家。農產

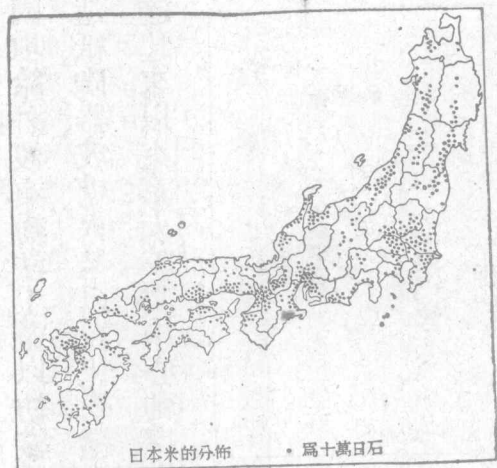
除米略感不足外，以絲茶兩項爲最有進步，早奪我國的市場而代之！其次爲

林業和畜牧業，全國森林面積幾占半數，牧業盛行於北海道和九州，糖業推臺

灣爲第一，多輸入我國。漁鹽之利，因島國關係，隨處都能利用，特如北海道附近，

稱爲世界三大漁場之一。鹽業以瀨戶內海和朝鮮沿岸著名。鑛產本國最感不足，這也是喚起國民向外發展的一

亞
細
亞
主



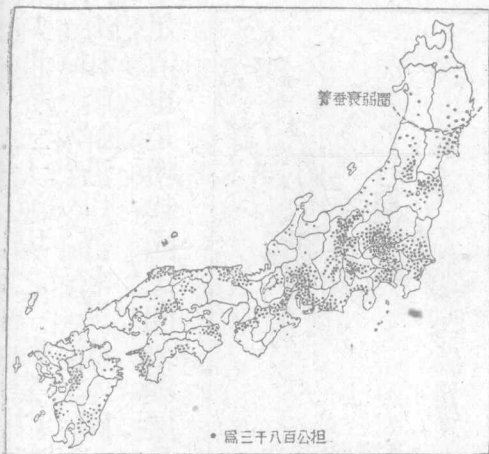
第一二圖 日本米的分佈

原因。境內富煤——九州、銅——
 本州、——金——朝鮮、——硫黃和石
 油——樺太、——但鐵鑛很少，除向我



第一三圖 日本的小麥分佈

國取給外，沒有辦法。工業以紡織為第一，幾有壓倒英國之勢。其他造船、製鐵、造紙、陶器、玻璃、火柴以及化學纖維等工業都應有盡有，所以商業也就跟著發達起來。以東京、大阪為中心，神戶、橫濱為吞吐口。凡世界各國市場都有日貨銷



第一四圖 日本的蠶絲分布

民國二十一年世界生絲產額比較表 (單位公噸)

日本	45,243
中國	15,000
意大利	5,500
蘇聯	1,670

第一五圖 世界生絲產額比較表

民國二十一年世界水產產額比較表 (單位美金)

日本	288,000,000
美國	158,854,000
中國	100,000,000
蘇俄	85,000,000
英國	74,462,000
加拿大	64,978,000
西班牙	51,160,000
法國	50,000,000

第一六圖 世界水產產額比較表

行，可見其活動的一斑。出口貨多絲棉織物、紙類、火柴、陶器、砂糖、水產和玩具。入口貨多米、鐵、機器、石油和棉花、羊毛等原料。貿易國以美國為第一，我國和印度次之。

【註】(一)據一九三一年統計報告：全國紡織品總值為九萬九千七百萬日金，而一九三〇年之英國紡織總值為二八六三萬鎊有零。兩相比較，相差絕大，幾和英國的毛織品相等了。(二)最近

二年本國商業統計如下表：(單位一千日金)

年	入口	出口
一九三二年	一、四三一、四六一	一、四〇九、九九二
一九三三年	一、九三二、二二〇	一、八六一、〇四六

八 交通 本國因島國的關係，交通上當然水重於陸。但鐵道延長仍達

二萬一千公里，且十之七多屬國營，密度冠於東亞。更以航線和九州、樺太、朝鮮相聯絡，由朝鮮的釜山、會寧，可銜接我國的吉會和安瀋。這是日本交通上的兩大動脈。海外航業進步很快，航路遍於各洲，商船逾四百萬噸——占英五之一。

美三之一——位世界第三。像日本郵船會社、大阪商船會社和東洋汽船會社的汽船，都往來我國各埠。飛行事業也著著進行，以福岡爲總站。

九 地誌

東京

——江戶

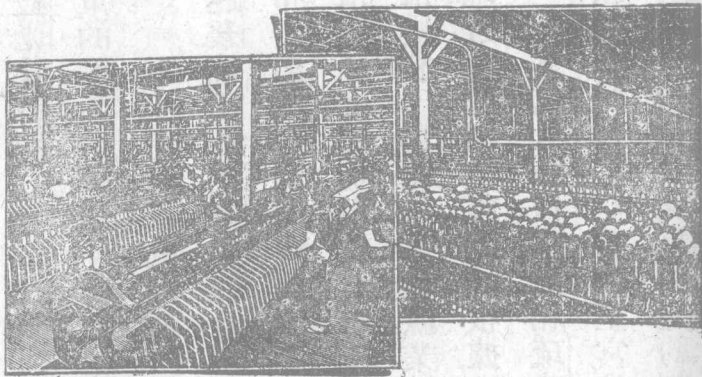
——位本州中部太平洋濱東京灣內，市區發

達，有大東京之稱。人口近五百萬，號世界第三大都，日本三府之一。宮城、官署和外交團都在麴町區，我國大使駐之。牠的外港叫橫濱——神奈川縣——爲國

內第一商埠，因華僑很多，並駐總領事於此。南有橫須賀軍港，有造船廠、海軍學校和航空根據地，確是國防重鎮。京都府位琵琶湖西南，爲本國舊都。境內富

於景色，有「近江八景」之稱，論到學術文藝方面，地位不在東京下。牠的西南淀川三角洲上，有本國第一工業市大阪府，西臨大阪灣，地當中部貨物的吞吐口，所以工廠極多——七千所——尤以棉織爲最，稱爲東洋的曼徹斯特。其他

造船、製鐵、玻璃、火柴等工業也甚發達。牠的外港是神戶——兵庫縣——灣深



第一七圖 大阪的紡織工場

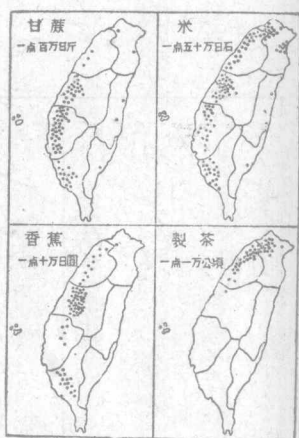
便於碇泊，商業過於橫濱，華僑很多，我國駐領事於此。境內有川崎船廠和商船、高工、高商等學校，確是本國的商業重心。本州西部是日本的中國地方，重要都市有廣島，以中東、日俄兩役大本營駐在地得名。吳軍港在其南，有造船廠、兵工廠和海軍學校，為內海的國防重鎮。

下關——馬關——位本州極西要港，北航朝鮮，南連門司，都有汽船聯絡。市內的春帆樓，就是李鴻章訂馬關條約之處。九州為本國海岸優良之島，也是對我侵略的大本營。除門司為航路中心外，西有八幡的鐵工業市——

枝光鍊鐵廠，更有福岡的飛機場。更西南有佐世保的軍港，是一個大陸政
策的策源地。南爲長崎商港，和上海交通極便，境內三菱造船廠規模爲全國第
一。日本海沿岸的大都叫新瀉，位信濃川口，因居日韓航空綫的聯絡點，并有
越後油田和柏崎製油廠，國防上極占重要。上游的長野，又以首屈一指的絲業
市得名。和新瀉同緯度的仙臺，以水產和東北大學著，也是東北第一大都。北
海道原名蝦夷島，首府叫札幌，也是個工業中心，南有商埠叫函館。東北隔根室
海峽和千島相連，那是漁業區域。北隔宗谷海峽和樺太相望，是產石油和森林
地方，也是對俄侵略的根據地。

本國九州以南原和琉球接界，清末我放棄於日，就改設沖繩縣，設治於那
霸，故都叫首里，空存着王宮的故跡罷了！

臺灣是我國馬關條約割讓的大島——面積三萬五千方公里——南部



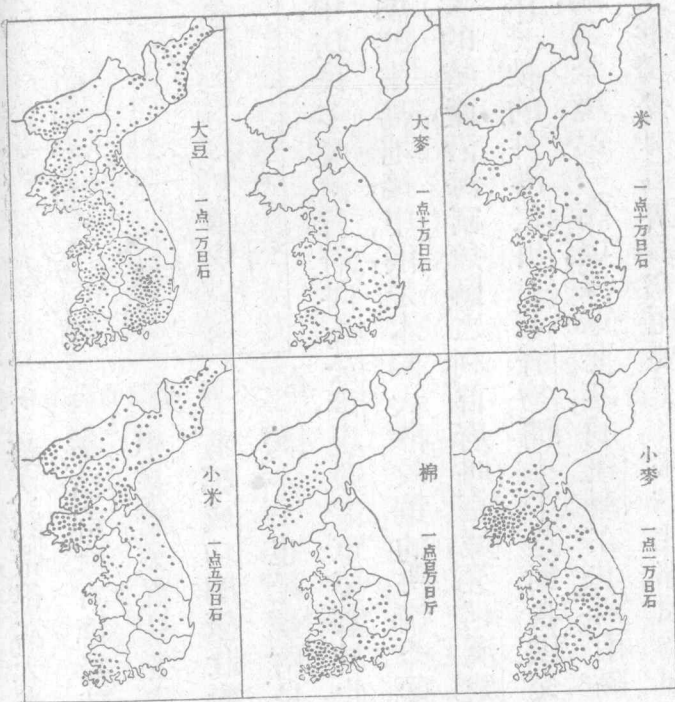
第一八圖 臺灣的農產分布

海峽中，居民多業漁。首府叫馬公港，現設海軍要塞於此。

跨入熱帶，很富天產，現為糖業中心。臺北為全島首府，有總督駐此，是島中第一大都。臺中是糖業貿易要地。臺南是我國舊時首邑，有鄭成功廟極壯麗。南方的高雄——打狗灣——也是臺南良港。澎湖列島位臺灣

朝鮮半島地接中，俄是本國大陸政策的一個橋梁。天產多林、鑽、金——

和人參的特產，沿海富魚鹽之利。首府叫京城，又稱漢城，總督駐此，市街壯麗為境內第一。牠的外港仁川——濟物浦——是對我國交通的要港。釜山位半島南端，為全境第一商埠。海軍要港的鎮海在其西，南隔朝鮮海峽和對馬島相望，海上形勢，要算這裏最為扼要了。半島北部因為同我國和蘇聯的關係，軍



第一九圖 朝鮮的農產分布

三四

事交通都關重要。
 新義州和清津兩
 港，都是通滿衝途。
 將來還擬把雄基、
 羅津兩港計劃爲
 三大港，以冀壓倒
 俄領海參崴呢。

北太平洋代

管區包括前德領

的馬利亞納——

北部——加羅林

西部——摩紹爾——東部——三羣島，島數雖多，面積很小——二千多方公
里，——但領海極爲遼闊，所以日本正在竭力設計中，毋怪英、美兩國要動色
相戒了！

【註】

○羣島南北跨緯度二十二度，東西跨經度四十五度，極西的帛琉島爲南洋廳所在地。

一〇 中日的關係 本國和我國的國際交通，始於三國而盛於唐代。他
們的文字制度，都取材於我國，所以有「同文同種」的口號。自元迄明，國交漸絕，
到清季方訂約通商——同治十二年——時值明治維新，勵行歐化。六十年來，
國勢猛進，像商業和經濟上的投資，我常處於不利的地位——例如關稅的協
定，大冶鐵的輸日——就是商品的傾銷，駐軍的添設，以及內地工場的廣布，都
足制我而有餘。很希望兩國政府和國民，破除成見，一本「平等互惠」的精神，
向著「共存共榮」的前途邁進！

【本節提要設問】

- 一 本國位置怎樣？有沒有什麼可注意的地方？
- 二 地形上有無缺點？怎樣會有火山的？
- 三 海岸線有沒有壞的地方？水利上可以利用的是什麼？
- 四 人口分布怎樣？怎樣解決他們的人口問題？
- 五 政治上有沒有特殊情形？軍政有何特色？
- 六 產業上最有名的是什麼？最缺乏的是什麼？對外和那幾國最有關係？
- 七 全國地方可分幾部？那幾部是擴充的？大陸政策的橋梁是那裏？海上折衝的中心是那裏？
- 八 中日兩國應該怎樣來改善邦交？東亞和平和世界和平有怎樣的關係？

第三節 印度支那半島和南洋羣島

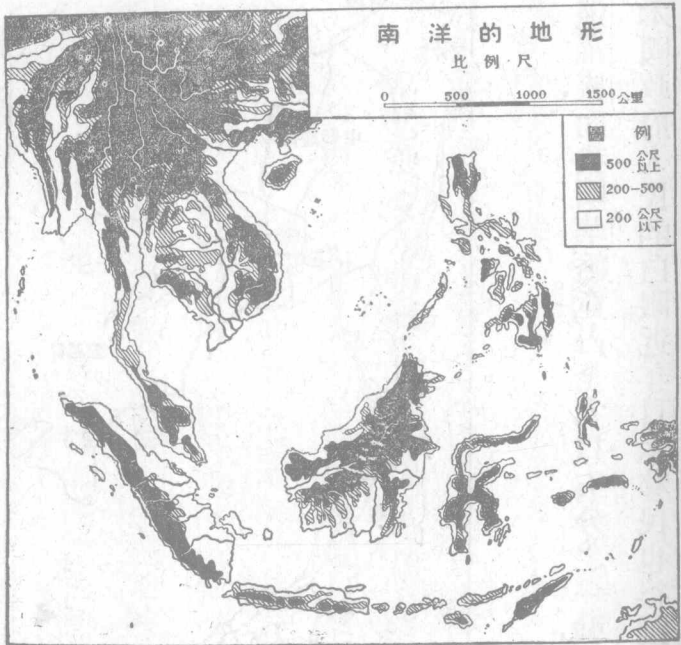
一 印度支那半島 本半島又叫後印度半島，爲亞洲南部三大半島之

一、界於太平、印度兩洋間，當亞、歐航路的孔道。政治上除暹羅王國外，分屬英、法兩國。但緬甸已合併於印度了。

甲 暹羅王國

1 地文 本國位半

島的中央，南臨暹羅灣。東北都和法領安南相接，極南馬來半島一部又和英領毘連面積比我黑龍江稍小，但因位於熱帶圈內，天產很多，富



第二一圖 南洋的地形

森林——麻栗樹——

和寶石等，地形上屬

湄南盆地，土地因定

期氾濫造成沃野，所

以為產米國之一。同

時象和水牛都為農

家的家畜，植物有甘

蔗、樹膠，此外鑛產多

煤、鐵和錫。

2 人文 住民主為暹羅族，而我國華僑竟占全人口五分之一強，并握

有本國的商業權，所以頗遭本國政府人民的白眼。近年日本移民也很踴躍，且



第二二圖 暹羅的地理區

久已互派公使，我國并領事而無之，殊堪注意。政治上號稱立憲，實際上則爲貴族專政。前國王因政策失敗而退位，現王名阿朗達——一九三五年卽位。——國民篤信佛教，佛寺很多，教育程度殊形幼稚。

3 地誌

盤谷爲本國首都，位湄南河下流，市分水陸兩部，占全國商業



盤谷 第二三圖

中心有「東方威尼斯」之稱。沿岸有米廠和木廠，都屬華僑的營業。舊都猶地亞在其北，是內地商業中心。巴格囊位湄南河口，是首都的外港。南部的馬來半島北部，西臨北古灣，東臨暹羅灣，形勢扼要。最狹處叫克拉地峽——廣二十多公里，——日本曾有開挖運河的計

畫，尙未實行。

乙 法領印度支那

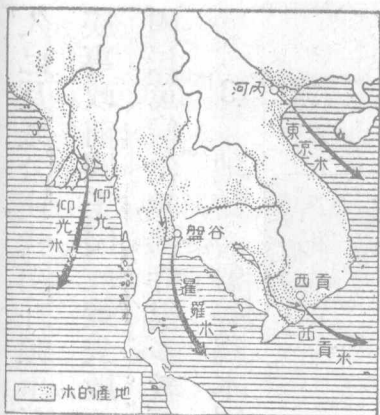
1 地文 本區爲我國舊屬安南——越南——以清末——一八八五

年——放棄於法。位半島東部南海沿岸，西界暹羅，西北一部和英領緬甸接界，北界我國滇、桂、粵三省，東臨東京灣，南臨暹羅灣，面積大於暹羅。地形上除安南山脈外，北有紅河——富良江，——南有湄公河，中包兩大三角洲——東京、交

趾兩平原，——做成產米的中心。天產和暹羅相仿，鑛產多煤。氣候屬熱帶性，雨量很多，所以適於農業。

2 人文 住民屬安南族，住在西北

部的叫做老撾族。人口約二千一百五十多萬——內華僑約四十萬，——風俗習慣，都



第二四圖 米的產地

我駐總領事於此。政治交通，都關重要。外戶叫海防，

3 地誌

河內是東京首府，也是越南首都，

以統治之。

置總督於河內，副總督於西貢，

安南、老撾、柬埔寨三保護地。

支那——南圻——二領土，和

地分東京——北圻——交趾

政治上為法領直轄殖民

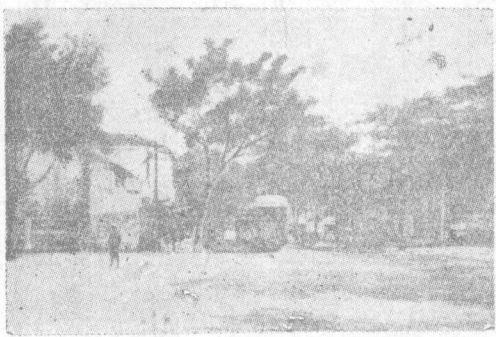
廣西邊外。航路以湄公河為最盛，紅河次之。

和我國相仿。產業以米為大宗，此外多樹膠、甘蔗、肉桂和其
他香料等。鐵路縱貫全境，北達我國的雲南省城。支線並通

民國二十二年世界米產額比較表 (單位公担)

中國	513,569,000
印度	460,301,000
日本	154,685,000
荷印	58,580,000
暹羅	54,014,000
爪哇	51,164,000

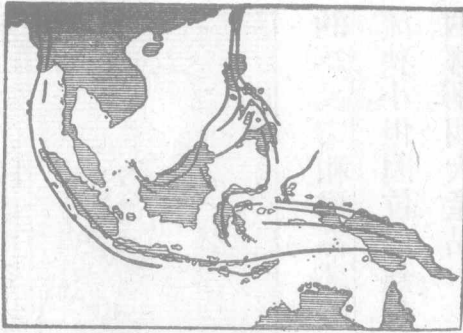
第二五圖 世界米產額比較表



第二六圖 河內風景

當紅河之口，爲北圻交通要港。北有諒山，是近我國的邊防重鎮。紅河上游的老開，爲中、越交通門戶。安南的舊都叫順化，也是一個良港，有安南舊王宮。老檳本爲西北的一個部落，後由英、法分佔，椰勃刺邦是其舊都，土酋駐之。西貢是交趾支那首府，并爲著名米市。法國東洋艦隊也以這裏爲根據地，我國有領事駐此。西南的堤岸，以華僑經營的碾米業著。柬埔寨首府在金邊城——百囊本，——現爲湄公河下流的商港。

二 我國和半島的關係 我國和越南有唇齒的關係，華僑出口，每以此爲尾閥。自改屬法後，南方多事，致有廣州灣的租借，和團沙羣島的強佔。而華僑的命運，也更岌岌可危。暹羅本爲吾國外藩，自歐戰後國勢陡盛，就有蔑視我國之概。我國并無公使領事駐此，以致僑民迭遭虐待，呼籲無門。希望政府速加改善纔是！



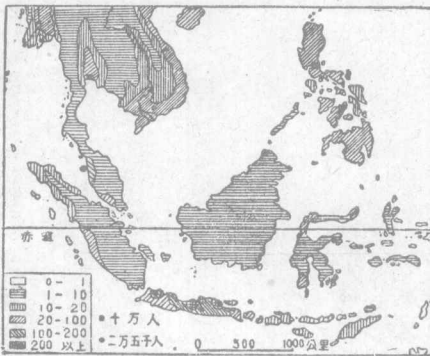
第二七圖 馬來羣島的構造

三、南洋羣島——馬來羣島或馬來西亞——又叫東印度羣島，包括英領馬來半島和北婆羅洲，荷領東印度，葡領的摩爾，和斐律賓共和國的總稱。現在把牠依次敘述如下：

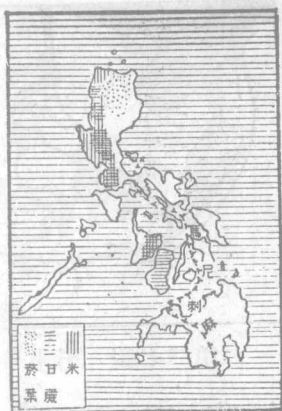
甲 斐律賓

1 地文 占 共和國

羣島的東北部，距大陸僅八百公里，北隔巴士海峽對臺灣，東臨太平洋，西臨南海，南望西里伯和婆羅



第二八圖 南洋的人口密度



第九圖 菲律賓的產業分布
 洲全部為七千個火山島所組成；最大

的為呂宋和民答那峨兩島。雖地面崎嶇，河流狹小，但因位居熱帶，天產很豐——麻、糖、烟、椰稱四大產品。——鑛產有金、鐵和煤。

2 人文 住民主為馬來族和少數的混合人種，華僑約占百分之一。政治上原為西班牙的殖民地，後讓與美國為直轄領



第三〇圖 菲律賓的梯田

土經美人的積極指導，斐人程度日高，美政府就於一九三五年許其獨立，但仍有一「獨立政府成立十年後，美國方退出斐島」的條件。全境鐵路僅一千五百公里，但公路很多。各島間或架橋梁，或設輪渡，交通極便。

【註】斐律賓民國已於一九三五年正式宣告成立，并舉奎松為第一任大總統。

3 地誌 馬尼刺位呂宋島西岸，一名小呂宋，西臨同名之灣，為本國首都。商業交通，都以此為根據地。北有碧瑤，為避暑名地。南有蘇祿羣島，本為土人的酋長國。清初曾附庸中國，現為本國漁業中心。



第三一圖
馬來半島的樹膠分布

乙 英領馬來半島和北婆羅洲

1 地文 英領馬來每和婆羅洲合稱馬婆；馬來又分海峽殖民地、馬來聯邦和非聯邦三部。地多邱陵，——婆羅洲包南洋的最高峯——

民國二十二年世界樹膠輸出額比較表 (單位公噸)

馬來半島	452,000
荷領東印度	286,000
錫蘭	65,000
英領婆羅洲	19,000
法領印度支那	17,000
南美	10,000

第三二圖 世界樹膠輸出額比較表

民國二十一年世界錫鑛產額比較表 (單位公噸)

馬來聯邦	27,500
玻利維亞	20,900
荷領東印度	17,200
暹羅	9,400
中國	7,100
菲律賓	4,500

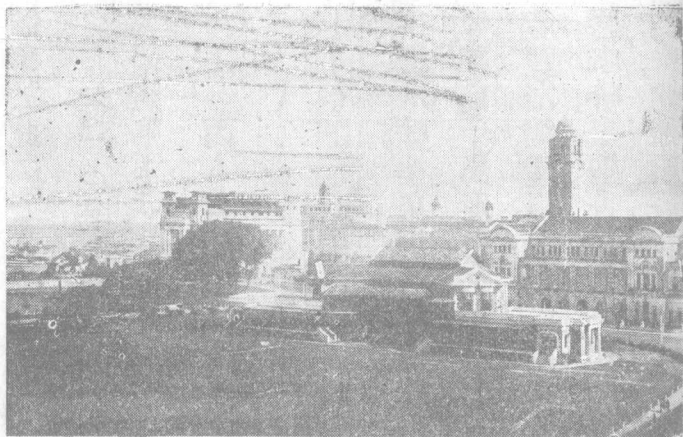
第三三圖 世界錫鑛產額比較表

少大河而多良港，尤以東西洋交通孔道著名。

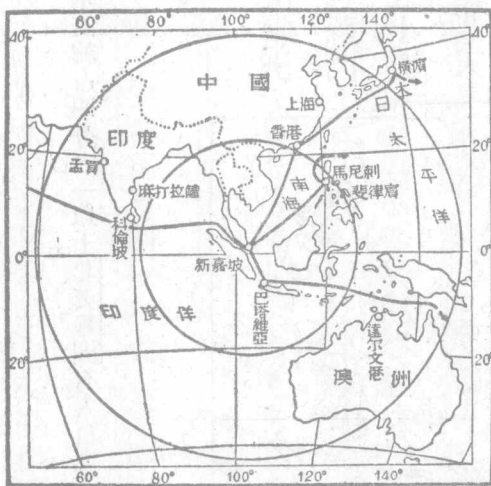
2 人文 住民多馬來族，華僑次之，印度人及日本人又次之，多營樹膠採錫之業。統治權握於新嘉坡總督之手。交通上有半島縱貫鐵路，聯絡新嘉坡和檳榔嶼。

3 地誌 新嘉坡一名星洲，

位半島南端一小島上，和大陸有鐵路相聯。英總督駐此統治全半島。現規定為自由港，并設飛機場和軍港於此。砲臺、船塢，應有盡有。以為三S政策的中心，所以有一東



第三四圖 新嘉坡風景



第三五圖 交通中心點的新嘉坡

方直布羅陀」之名鐵路北經吉隆坡——
 聯邦首府——而達檳榔嶼，為海峽殖民地
 第二都會。山打根為北婆羅洲首府，我駐

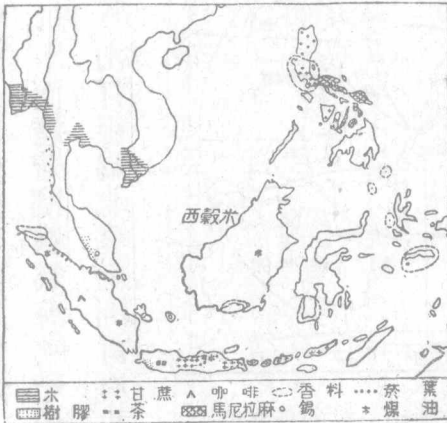
領事於此

【註】 ①英領馬婆境內有人口八百萬，華僑約占四分之一以上。北婆羅洲有人口九十萬，華僑約佔十之一。

丙 荷領東印度

1 地文 荷領東印度為亞、澳兩洲

間的火山島，占南洋羣島的大部。中包蘇門答臘、爪哇、婆羅洲、西里伯各大島，和大小巽他羣島。島形奇突，海岸複雜，氣候薰蒸，天產豐富。鑛產以錫和煤油著。農產多甘蔗、樹膠、咖啡、幾納、香料、烟草和茶葉，生物界並多特奇的種類。

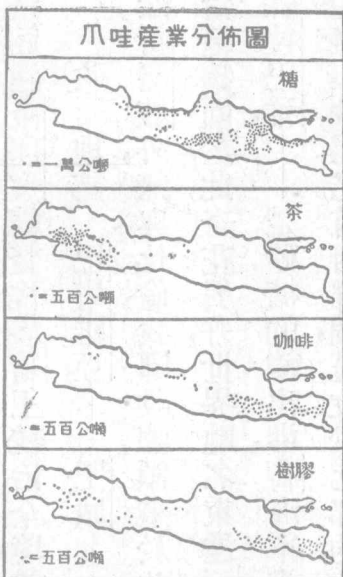


第三六圖 南洋的產業分布

【註】○本羣島西起東經九十五度，東盡東經一三〇度。北起北緯五度，南盡南緯十度。全面積一百九十萬方公里，大於本國五十八倍。

2 人文 住民也是馬來族，人口約六千萬，華僑占百分之二。日本人移來的日多，歐人以荷人和土人的混血種占多數，華工對於開闢的工作很多貢獻。但其結果反遭荷政府的歧視，殊堪遺憾！交通以爪哇的巴塔維亞為中心，航路四達，東印度總督代表荷王統治全境，兼轄海陸軍隊，土人稱為大君。

3 地誌 巴塔維亞——吧城——位爪哇島西北岸，為全部首都。商業除新嘉坡外，無與比倫，我國設總領事於此。南有波衣登、曹格——茂物——荷營植物園於此，奇花異卉，世界馳名。東達三寶壟，為製糖中心。益東達泗水——蘇拉巴雅，——是砂糖的輸出港，荷海軍港也設於此。蘇門答臘古稱三佛齊，以產石油得名。首府棉蘭，是位於北部的商港。西岸的巴唐和東南的巨港——



第三七圖 爪哇的產業分布

巴鄰旁——都是島內華僑託足的地方，所以都駐有領事來保護他們。荷領婆羅洲占全島四分之三，首府叫班遮馬沁，以輸出香料名。

西面的坤甸，是椰子市場，商業權多操於華僑掌握。西里伯為四個半島所合成，原為火山地帶。都會以馬加撒為最大，有「新嘉坡第二」之名。



第三八圖 爪哇的甘蔗田

四 我國和南洋羣島的關係 南洋羣島位我國之南，和我國交通最早。婆羅洲、三佛齊等處，華人的移植遠在歐人之前。因為我國不注意海上事業，所以移為敵有。但迄今華僑食息於羣島中的還不下一百萬。就是孫總理的革命，也很受他們的資助。國府告成，更與華僑以參政的機會。惜海軍不競，敵勢日張。華僑的遭遇，就大有江河日下之歎了。

【本節提要設問】

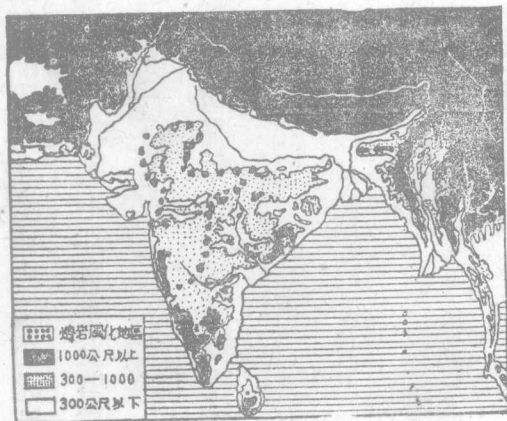
- 一 暹羅怎樣能獨立？怎樣能增進其國際地位？
- 二 克拉地峽何以要開運河？日本何故親暹？
- 三 安南怎樣適於產米？華僑在那裏營什麼事業？
- 四 印度支那半島中我國急應注意的是什麼？
- 五 斐律賓怎樣能獨立？怎樣又要附以條件？

- 六 英領馬來可分幾部？那一部最重要？三S政策的中心在那裏？
- 七 荷領東印度有什麼富源？重要的地方有那幾處？
- 八 南洋羣島給與我國的影響是什麼？我國應該怎樣來補救這種缺憾？

第四節 印度附緬甸和錫蘭島

一 位置和海岸 印度是亞洲大陸

南部突出的一大半島，略如三角形。東臨孟加拉灣，東北一部以緬甸鄰我國康、滇兩省，西濱阿拉伯海，北以希馬拉雅山脈界我國的西藏，又隔帕米爾界俄領中亞，西北以蘇利曼山脈接阿富汗和伊朗，南瀕印度洋。全



第三九圖 印度的地形



第四〇圖 印度略圖

面積四百六十七萬
 多方公里，合我國三
 分之一強。
 海岸線極少曲
 屈，僅於南端有錫蘭
 島，隔保克海峽和大
 陸相望。峽淺而多島
 嶼，狀如橋梁，所以有
 「亞當橋」的稱呼。
 全線延長約一萬三
 千公里。

二 山脈和水系 希馬拉雅山脈蜿蜒北境，形成一大高原，山間四時積

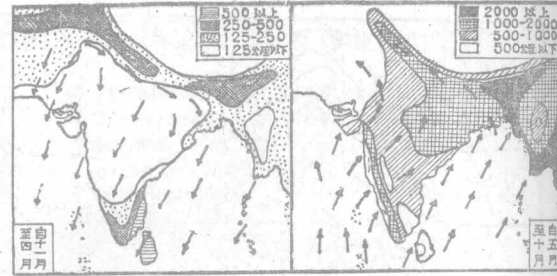
雪，有奇異的冰河。南爲印度斯坦平原，除西境略有沙漠外，都爲沃野，再南爲得干高原，西盡海岸爲急傾斜的西噶茨山脈，迤東漸次低下爲東噶茨山脈，所以半島河流多東流。緬甸地方，爲我國橫斷山脈的餘波。

主要河流爲恆河和印度河，都發源於我國的西藏境內，下流有絕大的三角洲，——印度河下流包有沙漠，——要算印度最優的地方了。半島南部河流以哥達維利、奇斯得那兩河爲最著。緬甸方面，有薩爾溫——怒江，——伊洛瓦底——恩梅開江和邁立開江的下流——兩江，沿岸都是產米要區。

三 氣候和產業 半島全部位於熱帶，所以平原地方溽暑逼人，時生疫

癘。但北方高原，因爲地高多雨，溫和而適於避暑，這就是首都北遷的一大理由。此外山頂多積雪，深谷富冰河，和我國西藏相仿。南部沿海每多暴風雨。

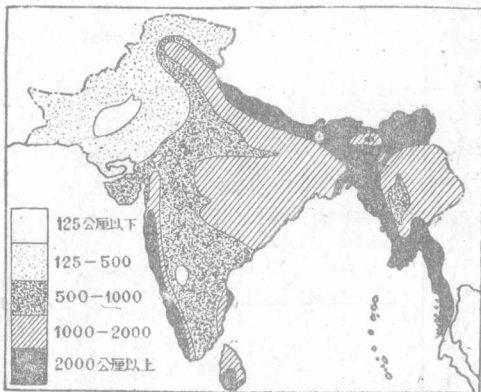
產額爲最鉅，鉛、錳次之，間產金剛石。工業除刺繡、雕刻、銅器等外，有棉織、絲織、氈毯、製糖、製



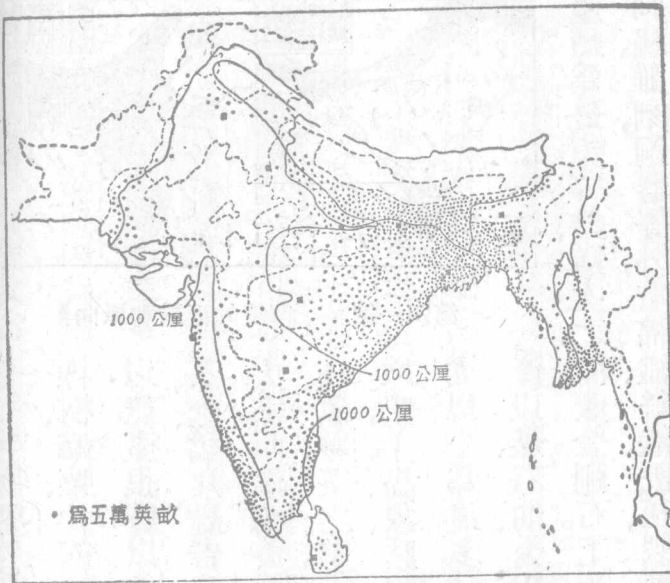
第四一圖 印度的雨量和風向

尤以牛爲最多。鑛產以煤、石油、金和鹽。凌駕華茶之勢。畜牧以牛、羊、馬、象、駱駝著。大宗而錫蘭茶尤有茶、烟、鴉片、靛青等爲

生物界於恆河流域現熱帶的特色，富榕樹、椰子、橡樹、麻栗、甘蔗等的森林。居民三分之一從事農業，所以農產很豐；以棉——四大產棉國之一——麻、米、麥、



第四二圖 印度的雨量分布



第四三圖 印度米的分布



第四四圖 印度茶的分布

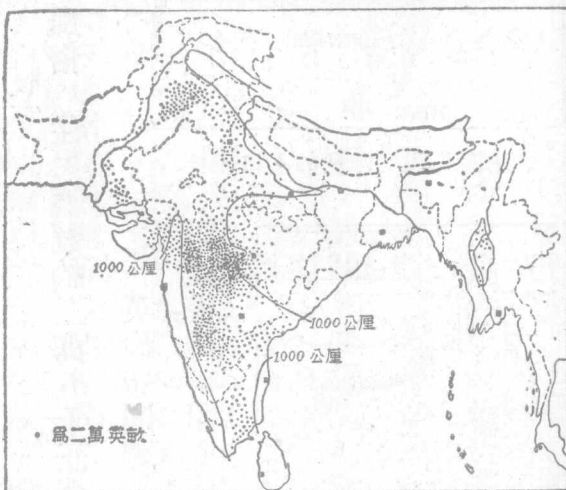
麻、製革等等工廠。商業向以對英為最盛，近有見奪於日本的趨勢。論到中、印貿易，不過占我總額百分之四、五罷了。

【註】
 ①據一九三一年的統計，印度產牛達一萬二千萬頭以上。
 ②同年統計，印度產煤值六

民國二十一年世界茶產額比較表 (單位公担)

中 國	2,439,000
印 度	1,967,000
錫 蘭	1,147,000
荷領東印度	810,000
日 本	492,000

第四五圖 世界茶產額比較表



第四六圖 印度棉花的分布

民國二十一年世界甘蔗糖產額比較表 (單位公担)

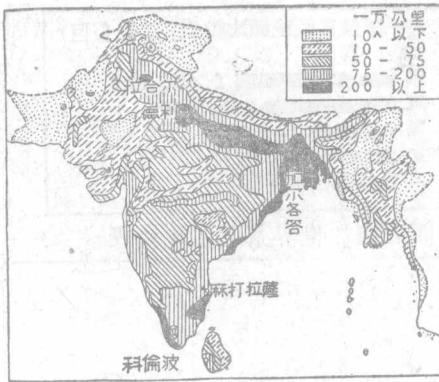
印 度	47,592,000
古 巴	20,271,000
荷領東印度	13,961,000
斐 律 賓	11,500,000
巴 西	9,700,000
檀 香 山	9,155,000
波尔多黎各	7,408,000
日 本	7,141,000

第四七圖 世界甘蔗糖產額比較表

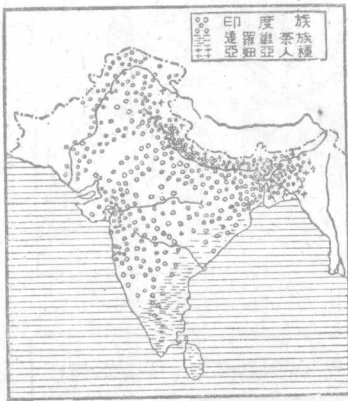
百萬鎊，石油四百萬鎊，金一百五十萬鎊，鹽一百萬鎊。⊙同年工廠統計在六千以上，工人總數約得一百二十萬人。

四 住民和風俗 住民總數約三萬五千三百萬⊙，占世界全人口六分

之一，英倫帝國總人口四分之一。主要分子為印歐族，又叫印度族，約占全人口十分之七。他們的階級觀念很深，且極迷信，大都信奉印度教和回教，而兩派又不能合作，



第四八圖 印度的人口密度



第四九圖 印度的種族分布

們的階級觀念很深，且極迷信，大都信奉印度教和回教，而兩派又不能合作，



第五〇圖 印度人與達羅維茶人

且時相械鬪。社會組織也極散漫，智識異常幼稚。俗重早婚，民多夭死。這都是印人失敗的原因。

〔註〕○人口數係一九三一年調查內，印度各州占十分之七以上，藩部不滿十分之三。

五 政治和交通

英領印度大部——除少數藩部外——概歸英政府直轄，最近并和緬甸合稱印度帝國，以英王兼皇帝尊號。由印度總督代表政府行使其統治權，所以又有印度政府之稱。總督任期五年，另設行政長官七，輔助總督行使內閣職權。政治外交之權掌於總督，而受本國印度大臣和印度院的監督。立法機關有上下兩院的國會；上院議員六十名，議長由總督推舉。下院議員一四五十名，領袖由行政長官一人兼管。另駐副總督於緬甸。這都是英國對印施行半自

治式的政治情形，也就是甘地所以不滿意的原因。

交通上因運河縱橫，海岸遼闊，所以海陸都稱便利。鐵道以加爾各答、麻打拉薩、孟買、喀喇蚩爲中心，分達全境，全長約七萬公里。航線遍達亞、澳、歐、非各埠。飛行事業，也正在計畫中。

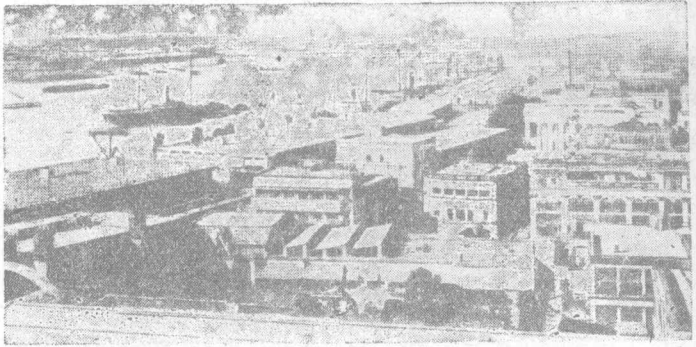
六 地誌

印度主要生產地方是印度斯坦

拉 謨 西

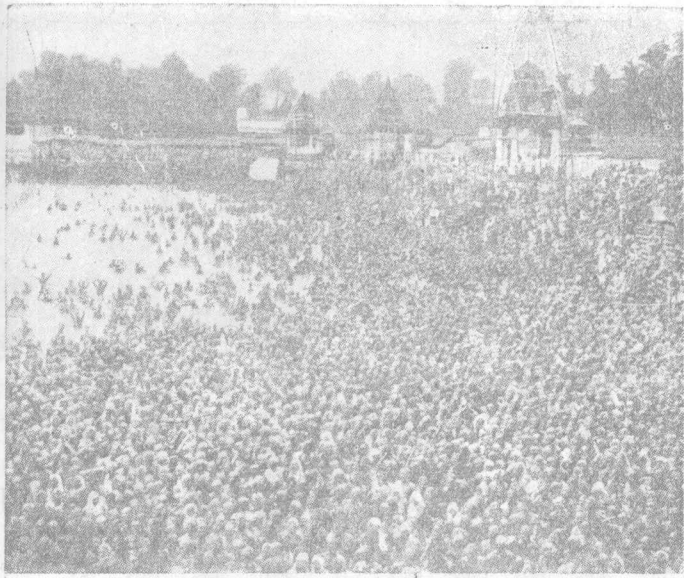
第五一圖

平原，尤其是恆河流域，首府德里，就位於本河上流，當鐵路航運的衝途，尤以莫臥爾帝國舊都得名。印督駐地叫新德利，位於牠的西南。北方的西謨拉，是印督避暑的地方，又以中英會議地得名。加爾各答位於恆河三角洲上，爲印度舊都，現仍爲孟加拉州首府。人口一百多萬，爲印度第一大都，市街壯麗，

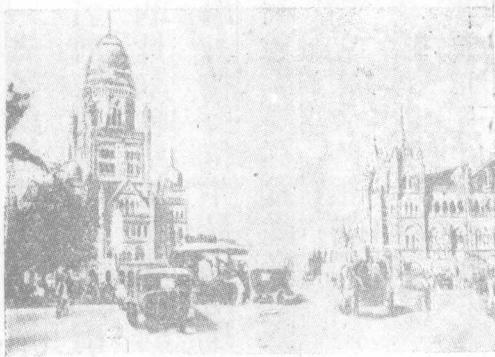


第 五 二 圖 加 爾 各 答

有「印度倫敦」之名。鐵道北達大吉嶺，地當藏印通途，也是避暑名地。巴德拿位恆河南岸，以釋迦生地得名。上游的貝拿勒斯，是印度教的聖地，富於寺院和古跡。麻打拉薩位半島東南岸，是一個棉花輸出港，商業次於孟買。孟買位半島西岸的一小島，有人工的半島和大陸相通，商業冠於全印；紡織業也盛行。棉花輸出最多，所以又為三大棉市之一。喀喇蚩位印度河三角洲之西，除輸出棉和麥外，以新闢的航空站著名。緬甸本為我國朝貢國之一，清末為英所奪，近始合併於印度，為全印最大的一州。有人口一千多萬，全境分上下兩部：下緬甸



第五三圖 貝拿勒斯的河浴

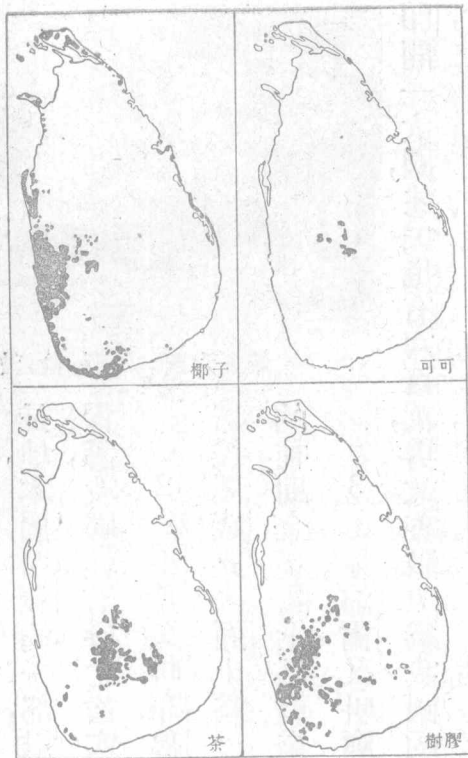


第五四圖 孟 買

的首府叫仰光，位伊洛瓦底三角
洲上，以米市和大塔著名，英駐副
總督於此。曼德勒位伊洛瓦底

江左岸，是緬甸舊都，現仍為內地商業中

心。鐵道分達八莫和密支那，都是窺滇的要地。

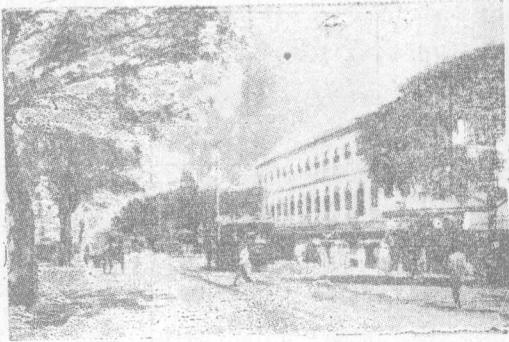


第五五圖 錫蘭的產業分布

府叫科倫波，位本島西南岸，以東西洋汽船下碇地得名，也是全島貨物的吞吐口。鐵道東通堪的，以佛寺和風景勝。

錫蘭島位北緯

五度至十度間的一
大島，全面積六萬多
方公里，人口不足六
百萬。天產很多，而茶
為最，鑛產多寶石，水
產多珍珠，政治上為
英倫直轄殖民地。首



第五六圖 科倫波

七 英政府的保護國

1 西金又叫哲孟雄，位不丹、尼泊爾間的狹長地，本屬西藏的一部，以清末藏印條約承認為英保護，我國就有唇亡齒寒之歎了。

2 不丹又叫布魯克巴，位藏、印間的一小國，居民屬藏族。表面上為一獨立王國，但常受印政府的補助金，實際上已夷為保護國了。首府叫普那卡。

3 尼泊爾又叫廓爾喀，位於西金之西，為藏、

印間一大國，住民也有六百萬，勇敢善戰，原為我國的朝貢國——清末還仍入貢——現呈中、英兩屬的態度。英人嘗嗾使侵藏，確是我國西南的隱患。首府叫卡特曼杜，位全國中央，土質風景都很不差。

4 俾路芝原爲伊朗高原之一部；南臨阿拉伯海，西鄰伊朗，北接阿富汗。全部除北方一小部屬英領外，餘都爲英人保護。人口百餘萬，首府叫克勒特，酋長居之，北方的基達，爲印、阿交通要道，英駐重兵於此。

八 中印的關係 印度毘連我國的滇、藏，爲英國遠東勢力的策源地。溯我國外交失敗的開始，就是鴉片戰爭結果的南京條約。迄今烟毒將除，漏卮仍鉅。又如緬甸的脫藩，西金的解體，以及西藏的事變，都和半島有密切的關係。所以印度在英爲外府，而我卻成厲階。至於棉茶的奪我銷場，尤爲經濟上對我的大打擊。西南形勢，正未許我們樂觀呢！

【本節提要設問】

- 一 印度地形怎樣？海岸線又怎樣？
- 二 山脈和水系的分布怎樣？那一處三角洲好？

- 三 產業著名的是那幾種？和我國有關的是什麼？
- 四 風俗最壞的是什麼？民族何以不能團結？
- 五 政治上的情形怎樣？何以要設副總督？
- 六 試就印度、錫蘭和緬甸各舉其重要都會。
- 七 中、印國防上的關係怎樣？經濟上的關係又怎樣？

第五節 伊朗高原——伊朗 阿富汗

一 地文 伊朗高原爲印度西北一大高原的總名；南臨阿拉伯海和波斯灣，北接裏海和俄領中亞，西鄰伊拉克。因爲與都庫什和厄爾布魯士兩山脈在其北，蘇利曼山脈峙其南，形成一大高原，中多沙漠地方，乏長大的河流。氣候純係大陸性，寒暑之差很甚。阿富汗尤爲劇烈。

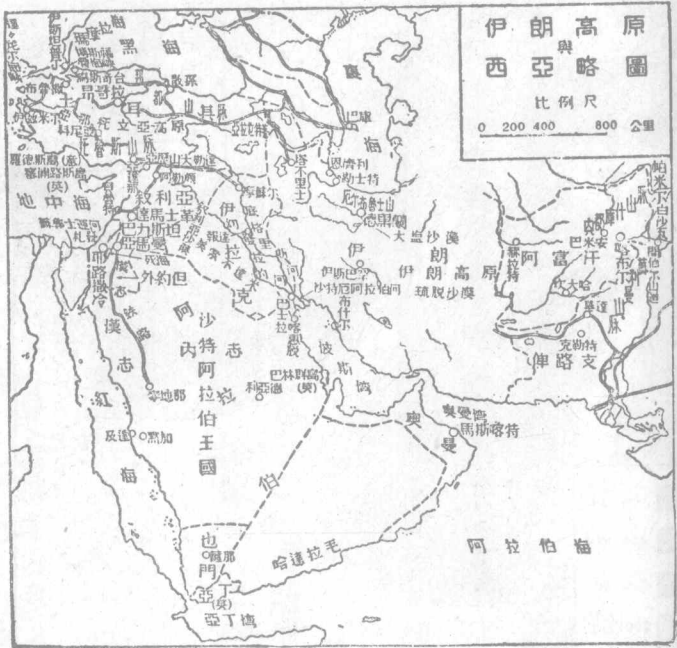
二 人文 全部住民，都事游牧生活。農業僅行於高原的四周和沿海一

帶，產穀類、果實、棉花、烟草等。
 像伊朗的棗尤為著名。鑛產
 有煤、鐵、銅、鉛和石油。牧業以
羊和羊毛著名。

全部除俾路芝屬英領
 和保護外，分為下列二國：

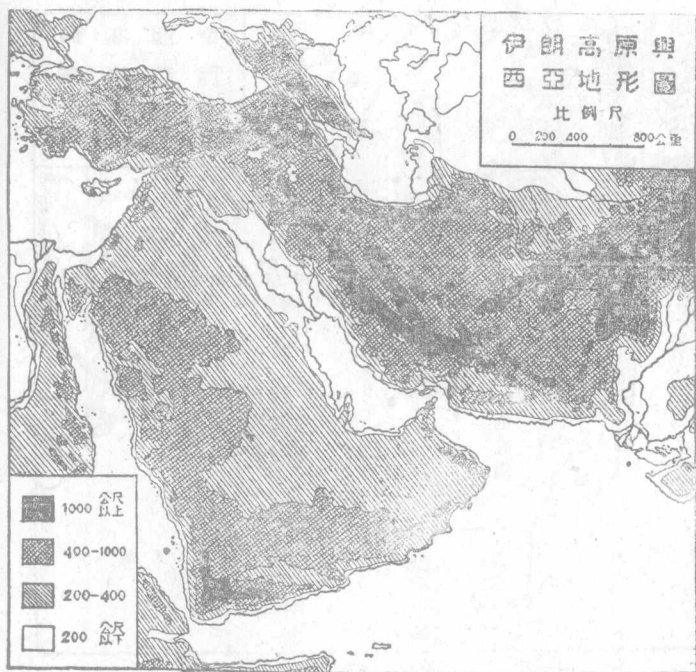
甲 伊朗

1. 地文 本國占伊
朗高原的西部，北界俄領中
亞和高加索，西接土耳其和
伊拉克，東連阿富汗和俾路



第五七圖 伊朗高原和西亞略圖

芝，南隔波斯灣、阿曼灣對阿拉伯半島，最狹處為利爾木斯海峽，海岸平直少良港。全境多高山，平均高度一千二百公尺，尤以首都附近的德馬溫得峯為最高——五六七〇公尺。——內部包鹽質的沙漠，約佔全面積三分之一。河流短小，少灌溉之利，但多鹹湖——最大的叫烏爾米亞湖。——氣候像波斯灣



第五八圖 伊朗高原和西亞的地形

沿岸，稱爲世界熱地，裏海沿岸稍佳，但也易生熱病。此外本國多地震之災，又以少雨地帶著名。

2 人文

本國古稱波斯，我國稱爲安息，唐代舊置波斯都督府，元時併爲伊兒汗國地。至一九二五年國會議決廢除前喀加爾王朝，推民族領袖李查汗爲國王，規定爲立憲王國。一九三五年改名伊朗，所以本國可算得一個新興的國家。住民除大體爲波斯族外，包括土耳其、猶太和阿拉伯人等——內游牧人種占四分之一。——宗教都屬回教徒——占十分之八。——民俗醇厚而勤於工作。長於製作氈毯和圍肩，新工業有紡織和採礦，像石油和寶石，尤其是本國的富源，惜因財政困難，每多爲英人利用了。

3 地誌

德黑蘭位厄爾布魯士山南麓，爲本國首都——高一千多公尺，——公路四達，爲全國交通中心。伊思巴罕舊都在其南，爲回教的靈地。塔

不里士西瀕烏爾米亞湖，爲全國第一商埠，是棉花、羊毛、果實、樹膠等的集散地。
布什爾位波斯灣東岸，港分內外，便於碇泊，爲本國第一商港，出口品多棉織和毛織物。內地有設刺子，以教堂花園名，有樂園的稱號。穆罕默拉位沙特厄阿拉伯河的三角洲上，是本國第二良港，附近有英伊石油公司的煉油廠。

乙 阿富汗

1 地文 占伊朗高原東北部，界英領印度俄領中亞之間；西鄰伊朗，與都庫什、蘇利曼兩山脈綿亙全境，所以山地幾占四分之三，河流多屬印度、阿母兩河的上流，少灌溉之利。僅西北部的赫爾曼德河沿岸稍適於農業，產豆、麥、烟草等。畜產多牛、馬、駱駝。氣候冬吼雪風，夏凝雞卵，爲大陸性的標準氣候。

2 人文 住民屬阿富汗族，信奉回教，獷悍好鬪。政治上歐戰前曾夷爲英人的保護國，至一九二一年纔承認本國之獨立。但自一九二九年政變以

後英勢仍有加無已這是因爲財政沒有辦法的緣故。現王名薩希爾汗。

【註】○阿前王阿孟烏拉汗於一九一九年對英宣戰，英人戰敗，於一九二一年結英阿新約，英認阿國的完全獨立，阿亦承認英，阿的現在疆界，并互換外交代表，也算東方民族光榮史的一頁。

3 地誌 喀布爾——高附——位本國東北隅，是本國首都，當印度、中亞交通衝途，爲隊商的集中點。坎大哈位於最平坦的南部，扼印、伊交通要道，也是商業中心。赫拉特爲全國最低地方，南臨黑里魯德河，當印、伊和中亞交通孔道，貿易發達，農業盛行，實爲本國北方鎖鑰。

【本節提要設問】

- 一 伊朗高原怎樣形成？包括那些地方？
- 二 伊朗地形怎樣？富源怎樣？怎樣要改名？
- 三 伊朗何以爲英人利用？

四 阿富汗 怎樣能獨立何以又遭失敗？

第六節 阿拉伯半島——伊拉克 內惹德 敘利亞 巴力斯坦

亞丁

一 地文 阿拉伯是西部亞細亞突出的一大半島，位波斯灣、紅海之間，南臨阿拉伯海，全面積約一百九十五萬方公里，是世界第一大半島。海岸線極簡單，延長約六千多公里。地形概屬高原，內地尤多沙漠，南部更甚，荒地約占三分之一。氣候酷熱，雨量極稀。僅中部水草地方產良馬和駱駝，沿岸低地產椰子、葡萄、咖啡、無花果和樹膠。鑛產以伊拉克的石油著名。

二 人文 住民都屬阿拉伯族，人口約自一千至一千三百萬。政治上歐戰前除阿曼等獨立部落外，屬土耳其統治。戰後分屬英、法代管，半島地方，又形

成下列的兩個王國和三國酋長國。

三 地誌

伊拉克王國 ⊖ 歐戰前本屬土耳其，就是美索不達米亞平原。

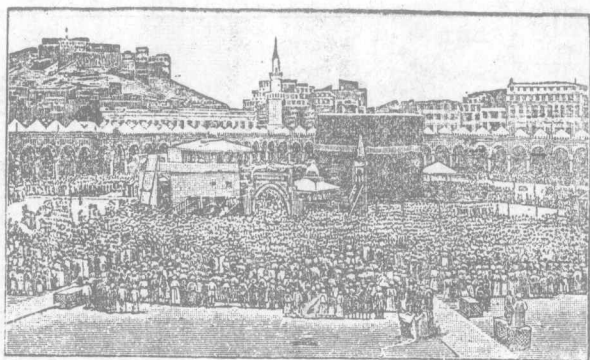
第五九圖 伊朗和伊拉克的油田



和黑查其茲兩王國而成的一個新國 ⊖。領土占半島的大部，為本洲的第四大國。

戰後一度歸英國代管，至一九三〇年結英伊條約，完全承認本國的獨立，一九三二年加入國際聯盟，這就是本國正式成立的由來。首都叫巴格達——報達，——市瀕底格里斯河，扼鐵路航空的中心，也就是從前三B政策的終點。鐵路北通摩蘇爾，不但是北部交通要害，并為製油業的中心 ⊖。巴士拉位沙特厄阿拉伯河三角洲上，為本國惟一商港。

內惹德王國一名沙特阿拉伯，是合併內惹德



第六〇圖 默加

首都叫默加，以回教教祖摩罕默德生地著名，也是黑查茲的舊都。因為回教徒視為聖地，所以又稱為本島第一大城。北方的麥地那，又以教祖葬地得名。港口有及他和烟波兩處，都是教徒的出入口。利亞德位半島內部，是內惹德的舊都，附近水草豐美，棗園很多，現仍不失為本國第二都會。

薩那，工商業都還不差。此外北部波斯灣頭的喀惠脫，也是一個受英保護的酋

半島南部有兩大酋長國：東面波斯灣和阿曼灣的叫阿曼。首都馬斯喀特，算國內良港。西臨紅海的叫也門，是一個氣候佳良的地方。首都叫

敘利亞就是我國古代所稱的條支國，西濱地中海，為界於土耳其、伊拉克間的三角形地方。歐戰前為土領，戰後歸法國代管。面積十五萬餘方公里，人口約二百八十多萬。鐵路北通土耳其，南接巴勒斯坦。現法政府正預備開為歐亞的航空中心站。首府達馬士革位於南部山嶽地帶，工商業都很盛。牠的外港叫貝魯特，不但是全境的貿易要港，並且為歐亞間的航空中心。法駐高等委員

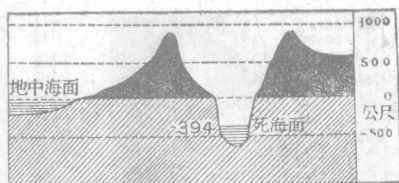


亞細亞洲

第六一圖 巴勒斯坦的地形

於此。北部的阿勒頗，當土、伊和地中海交通要道，是全境第三大都。

巴勒斯坦位敘利亞之南，西臨地中海，是英國的代管區。面積約二萬六千方公里，人口約一百多萬。本地雖是猶太人



第六二圖 死海的斷面

的故鄉，但久爲阿拉伯人所侵佔，所以猶太人至今僅佔二十多萬，餘多屬阿拉伯人。地形上以約但河的縱貫分爲兩部：河西卽巴力斯坦，死海瀦其中央——低於海面四百公尺——河東叫外約但汗國——一名克拉克⑤——境內全屬沙漠地方，間有石油井的分布。耶路撒冷不但是全部的首都，并是耶和回猶太教徒的聖地。南方的伯利恆，以耶穌生地著名。札發是地中海岸的良港，南方的加薩，又爲伊拉克、埃及間的航空要站。北方的海法，以石油輸出口著。外約但汗國的首都叫亞馬曼，和加薩同爲伊、埃間的航空中心。

亞丁位半島西南亞丁灣上，當航路要衝，確是軍商並重之地。現英人關爲自由港，更擴大牠的保護區域，歸印度政府直轄，西南紅海方面淚門——巴布

厄爾曼得——峽口有不林島，也是一個形勢最好的地方。

【註】(一)伊拉克國王是前黑查茲國王富賽因的孫叫迦齊一世。(二)摩蘇爾附近的油鑛，由英人投資開採。基爾庫克附近的油鑛由國際組織的石油公司所經營，現已通油管至地中海沿岸的海法。(三)黑查茲於歐戰時反抗土耳其而獨立，國聯就承認富賽因為國王。後為內惹德王伊本沙特所吞併，到一九三二年改名沙特阿拉伯。東北的厄爾哈薩和西南的亞西爾，也歸其統治。(四)敘利亞於歐戰時為法軍佔領，以一九二〇年聖勒摩最高會議決議歸法代管，但土人極端反對，時起民族運動。到一九三三年才和法訂約停止法國的代管權。並規定一九三七年加入國聯，但仍維持法國原有之外交軍事上的勢力。(五)巴力斯坦自歸英代管後，也時起反英運動。英人就於一九二八年劃外約但地方建一汗國，以前黑查茲子富賽因次子阿卜都拉為汗。表面上以阿拉伯主權還之阿拉伯人，實際上卻是對沙特阿拉伯的一個緩衝辦法。因為這樣才可以維持他們蘇彝士運河的安全呢。

【本節提要設問】

- 一 伊拉克怎樣由代管區變成王國？牠的富源是什麼？
- 二 怎樣叫三B政策？伊拉克的商港在那裏？
- 三 內惹德形勢怎樣？有幾個著名都市？
- 四 敘利亞的民族運動怎樣？交通上有何重要關係？
- 五 巴勒斯坦可分幾部？何以稱爲猶太人的故鄉？
- 六 外約但的建國經過情形怎樣？亞丁形勢又怎樣？

第七節 土耳其共和國

一 位置和疆界 本國原爲跨有歐亞非三洲的一大國，現除保有歐洲

一小部外，佔小亞細亞半島的全境，扼黑海、地中海的門戶。南連敘利亞、伊拉克，東接伊朗，東北界俄領外高加索，全面積——包括歐陸——雖祇佔從前四分之一，但仍不失爲西亞一大國——佔本洲第三位。

【註】

①歐戰後對土條約曾規定沿半島五公里內諸島悉歸土領。



第六三圖 土耳其的地理區

二 地形和海岸 半島地脊，北有邦都山脈，南有托魯斯山脈，中部形成亞那托立亞高原。東境因為有亞拉拉特高峯——三九一五公尺——的緣故，又形成古的斯坦高原。全國地勢，僅黑海沿岸較為低平，所以河多北流。

海岸線以愛琴海方面為最佳，地中海方面次之，黑海沿岸最下。西北隅的瑪摩拉海，面積狹狹，但西有達達尼爾海峽，通愛琴海，東有博斯福魯海峽，出黑海，是歐亞間著名的水道，久為列強注目。港灣以士麥拿灣為最佳，地中海的亞達里亞次之。

三 水系 半島大河首推奇悉耳伊爾馬克河，經首都東境北入黑海。西

部的薩卡里阿河和東部的幼發拉的河，都無水利可言。湖泊散布於山脈的兩側，梵湖和圖茲湖，都是較大的鹹湖。

四 氣候和產業 本國因位於溫帶中央，而又三面環海，所以氣候大致溫和，稱為地中海氣候帶。但是古的斯坦地方稍呈大陸性，雨量要比沿海地方減去一半，成為草原地帶。

產業也以沿海為發達，產蠶絲、穀類、烟草、棉花、無花果和橄欖等。內地多駱駝、牛、羊等家畜，而山羊尤著名。羊毛、皮革出產很多。此外林區面積百分之八。屬國有，鑛業不甚開採，但富煤鑛。漁鹽之業也有相當收入。商業上居然為出超國，足見本國進步的一斑。倘使工業再能發展，那麼本國的繁榮更當一日千里了！

【註】

①一九三三年本國畜產大致如下：綿羊一一〇〇萬頭，山羊九七五萬頭，內昂哥拉產三

○多萬頭，乳牛五〇〇萬頭，馬五〇萬匹，駱駝八萬多頭。又同年產羊毛一四、〇〇〇公噸，昂哥拉產佔四分之一。②本國最近兩年的貿易額如下表：

年 別	出 口 額 (土鎊)	入 口 額 (土鎊)	出 超 額 (土鎊)
一九三一年	一二七、二七四、八〇七	一二六、六五六、六一三	六一八、一九四
一九三二年	一〇一、三〇一、三五五	八五、九八三、七二三	一五、三一七、六三二

五 住民和政治 住民以土耳其族為主，猶太人阿拉伯人次之，希臘族已日見稀少。宗教都奉回教，基督教和猶太教極少。——實際上已不認回教為國教。

本國於歐戰後領土大蹙，一九二〇年凱末爾將軍就舉兵於昂哥拉，恢復領土。一九二二年宣告以昂哥拉為首都，成立共和政府，舉凱末爾為第一任大總統。對外收回領事裁判權和關稅自主權，對內廢止回教教主，並厲行強迫教育。近更和伊朗、阿富汗訂亞細亞公約，儼然成為近東的盟主了。

六 地誌

昂哥拉位半島中央的北部，是本國的新都。市街整齊，爲政治商業和軍事的中心。西北的烏斯奇臺——斯庫臺里——隔博斯福魯海峽和伊斯坦普爾相望，扼黑海咽喉，實爲歐亞交通重鎮。從此經亞那托立亞鐵路達首都南方的科尼亞，附近土地肥沃，是一個農業中心。鐵路更從此西達伊茲米爾——士麥拿——地臨士麥拿灣，爲國中第一良港。亞達那位地中海沿岸，扼巴格達鐵路的中心，土政府設紡織工場於此。埃爾斯倫古代的斯坦高原中央，形勢險固，是對俄的軍事重鎮。牠的外戶就是黑海方面的達拉布松。

【本節提要設問】

一 小亞細亞半島的地形怎樣？海岸線又怎樣？

二 河流怎樣？氣候又怎樣？物產以何種爲最著？

三 土耳其民族復興的經過怎樣？

第八節 亞洲俄羅斯

俄羅斯自十七世紀以來，從歐洲東進，次第蠶食中亞和西伯利亞，才有今日廣大的領土。總計牠在亞洲的領土面積約達一千六百多萬方公里——佔亞洲大陸五分之二弱，——人口總數約三千二百萬，一作五千萬——佔全俄人口五分之一或三分之一。——現在把牠分爲下列的三部：

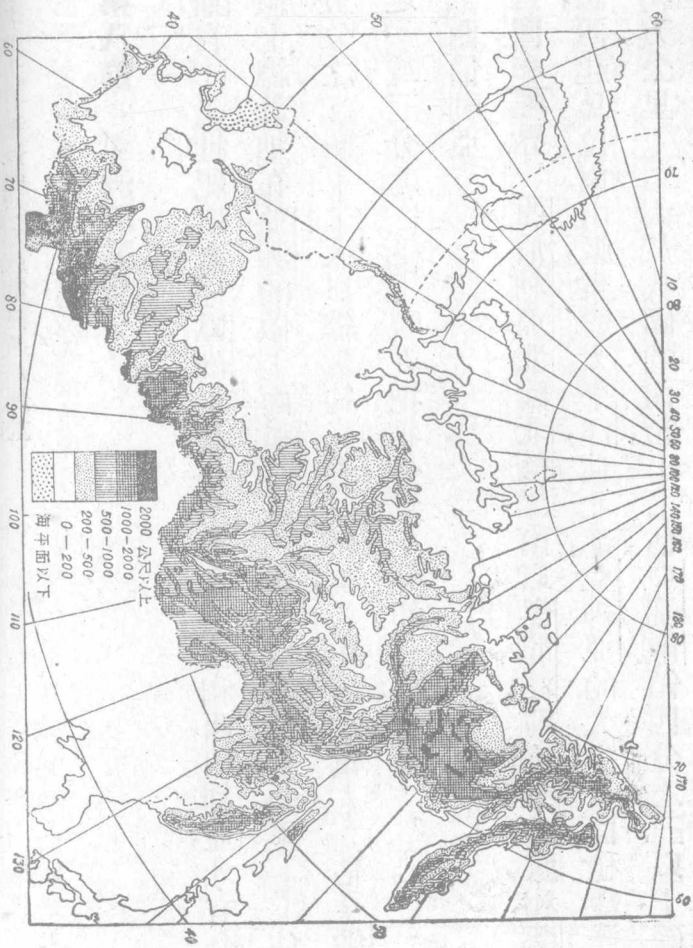
甲 西伯利亞

一 位置和疆界 西伯利亞北臨北極洋，南以黑龍江、阿爾泰山脈和薩揚嶺界我國，西起烏拉爾山脈，東盡太平洋，佔北部亞細亞的大半，全面積幾達一千三百萬方公里——大於我國的面積，——佔亞洲俄領四分之三以上，確

是蘇聯侵
略遠東的
大本營。

二

地形地
形上為一
廣大的平
原，和北歐
平原相連
接。並且自
南而北漸



次低下，約分下列四帶：(1)高地帶，屬丘陵性的基地，除阿爾泰、薩揚兩山脈外，東北迤爲雅布羅諾威和斯塔諾尼兩山脈——我國統稱爲外興安嶺——南下堪察加半島，有火山甚多，南連千島火山脈。(2)草原帶，就是北緯五十五度以南廣大的草原，尤以西南部最爲發達，稱爲農耕地帶，可算精華所在之區。(3)森林帶，位於北緯五十五度至五十六度之間，全部爲針葉樹的森林所覆蔽，稱爲世界著名的原始林。(4)凍土帶，一名苔原，位北極洋沿岸一帶地方，每年大半時期自地面以至深處都堅冰不解，就是夏季也僅地面稍能融解。○稍生蘚苔和矮小的灌木。

【註】○凍土帶在夏秋時，地面下半公尺的地方仍舊結冰，所以有凍土之稱，因爲牠僅產蘚苔，所以又叫苔原。

三 海岸和水系 海岸線總延長不下三萬公里，但北極洋方面殊少出

入，除雅馬爾、泰米爾兩半島外，北有白令海，南有日本海，中包鄂霍次克海，而庫頁島介其間。港灣較多，但亦無不凍的良港。東北的白令海峽，是亞、美兩洲最接近的地方。⊖。

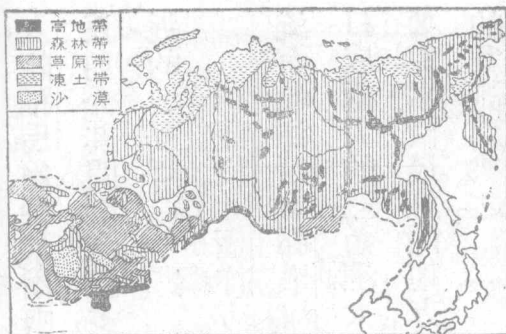
河流以北極洋方面爲最多；葉尼塞河源出我國蒙古的烏魯克穆河，會支流而北注，西有鄂畢河，納我國新疆的額爾齊斯河，北入鄂畢灣。東有勒那河，河口成極大的三角洲。太平洋方面的黑龍江——阿穆爾河——下流水利很大，要算本區最好的地方了。湖泊以貝加爾湖爲本洲第一淡水湖⊖，和我國共有的興凱湖次之。

【註】⊖白令海峽最狹處只隔五十八公里，就是將來美國計劃的三A路線必經之地。因爲聯絡美洲、亞洲和阿拉斯加三地而得名。⊖貝加爾湖面積約三萬三千方公里，最深處達一千五百多公尺，所以是本洲最深的淡水湖。

所以寒風深入內地，更挾寒流以俱來。氣候就跟着寒冷不堪。尤其是勒那河下一帶被稱爲「世界的寒極。」而被稱爲最暖的海參崴，也較同緯度的地方

四 氣候和產業

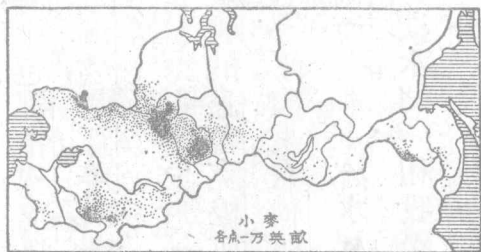
全境因爲都屬草原，而山脈又足以遮蔽溫暖的海風，



第六六圖 西伯利亞的植物帶



第六七圖 西伯利亞的耕地分布



第六八圖 西伯利亞的小麥分布

寒冷。雨量很少而降雪時期特長，這是本區的最大缺點。

產業跟着地形而不同，像草原帶的西部，有一「黑

土帶」的沃土。產麥很多，畜牧亦盛。自森林帶而北，除

森林外，多貂、狐、熊、獺、灰

鼠等的珍貴毛皮。凍土

帶更多馴鹿可供驅使。

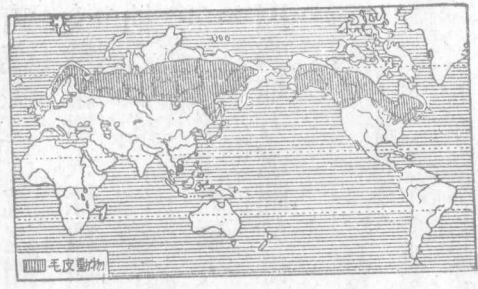
鑛產多煤、鐵、鉛、鋅之屬，

尤以金和白金著名，庫

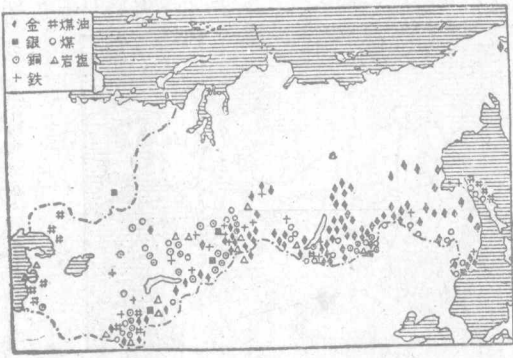
頁島並產石油很多。漁

業收入以鄂霍次克海為最豐，稱三大漁場之一。

白令海又稱為海獸——腥膻獸——的繁殖地。



第六九圖 世界毛皮獸的分布



第七〇圖 西伯利亞的鑛物分布

但工商業受著環境的支配，就稍形減色了。

五 住民和政治區畫

全境人口在一千五百萬至二千萬之間——西部較密，——大部分屬大俄羅斯人，餘為通古斯族的土人和華僑等——約三十萬。——蒙古族和土耳其族也散布其間。

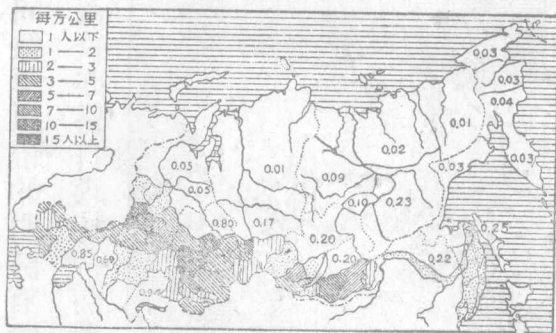
政治上統屬大俄羅斯蘇維埃共和國所直轄。因為地方遼闊，又得分為下列諸部：

1. 直轄區
 - 烏拉爾區
 - 西部西伯利亞區

東部西伯利亞區 遠東區

2. 自治區——額魯特 哈喀斯

3. 自治共和國——部立亞蒙古 雅庫次克



第七一圖 西伯利亞的人口密度

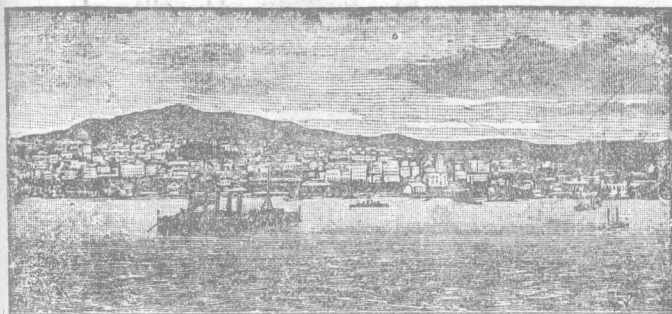
六 交通

本區面積過大，交通當然困難，但經俄人努力的結果，居然以

交通便利稱。陸上除固有的牛馬和鹿車外，有三大鐵路：就是西伯利亞線、烏蘇里線、和阿穆爾線，幾有包圍我國之勢。航路三大河和黑龍江，雖都可通航，但冰期過長，終覺減色。海運事業以海參崴為中心，對我國和日本，朝鮮常定期往來。近更有北極洋探險航行和西伯利亞平行線的偉大計畫，倘能實現，更開世界交通的新紀錄了。航空線有海參崴、莫斯科間，韋克內定斯克、庫倫間，和伊爾庫次克、雅庫次克間三線，餘正在開發中。

【註】

- ① 西伯利亞大鐵路西起烏拉山麓的車里雅濱斯克，東達海參崴，中包我國的中東線，全長六二七〇公里內，中東路約長一千四百多公里。
- ② 烏蘇里線，南起海參崴，北迄哈巴羅甫斯克——伯力，——全長七六五公里。
- ③ 阿穆爾線東起伯力，繞黑龍江外側，至赤塔附近，和西伯利亞線相銜接，全長一九九五公里。



第七二圖 海 參 崴

七 地誌

哈巴羅甫斯克位黑龍江、烏蘇里

河會口，是遠東區的首府，也是蘇聯對遠東的軍事

交通中心，我國設總領事於此。鐵路南達海參崴，

地臨大彼得灣，是蘇聯在太平洋上的惟一商港，也

是海軍根據地，近更爲航空要站，我國總領事駐此。

北有雙城子——俄名尼可爾斯克，又名烏蘇里斯

克，——是烏蘇里線和中東線的交點，也是蘇聯的

遠東軍事重鎮。黑龍江口的尼可來頁夫斯克——

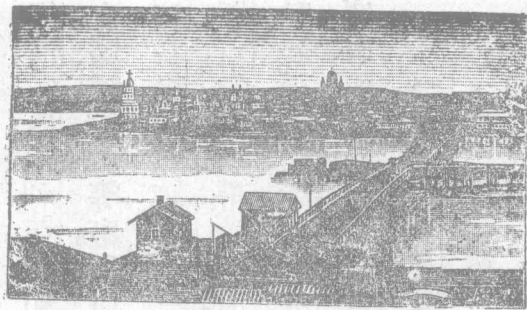
我名廟街，簡稱尼港，——是一個漁業中心。海蘭

泡——布拉郭威臣斯克——和我國大黑河屯相

望，扼航路中樞，附近富金、煤兩礦。北有雅克薩，爲清

聖祖戰敗俄軍之處。

薩哈噠原爲我國的庫頁島，清季——一八五三年——



第七三圖 伊爾庫次克

始放棄於俄，現爲主要石油產地，並爲漁業要區。赤塔位黑龍江支河上流，舊爲外貝加爾州和遠東共和國的首府，現俄駐大軍於此，爲次於伯力的軍事重鎮。韋克內定斯克在其西，是部立亞蒙古共和國的首府。公路南達恰克圖，爲中俄國界要地。貝加爾湖西的伊爾庫次克，地居西伯利亞中心，爲窺蒙的要害，所以蘇聯視爲經濟和軍事重心，定爲東部西伯利亞首府。市街繁富，有「西伯利亞巴黎」之名。航空線東北達雅庫次克，其地是共和國的首府，爲東北惟一都市，以毛皮金鑛著名。

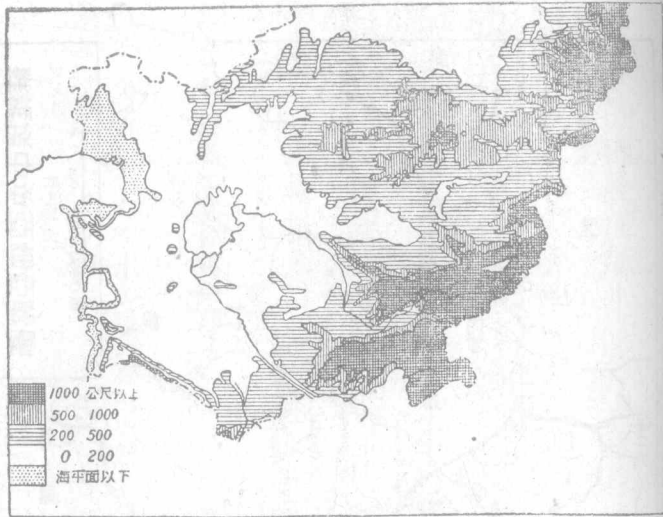
西部西伯利亞的首府叫新西比利斯克——新尼可來夫斯克——西瀕鄂畢河，爲西伯利亞線和土西線的交點，我駐總領事於此，是一個新興都市。附近有煤、鐵、鋅、銅等廠，所以也是一個工業中心。鐵路支線東北達托木斯克，位托木河右岸，原爲境內第三大都，以大學和博物院著名，實爲文化中心。西方的鄂木斯克，爲黑土帶的沃地，確是農業要區。西北的托波爾斯克，以俄人東侵的發着點著稱。斯浮特洛甫斯克——業卡忒麟堡——位烏拉山東麓，是一個鑛業都市，現設烏拉爾區首府於此。南方的車里雅濱斯克，以西伯利亞線起點著名。

【註】①海參崴爲我國的舊名，俄名烏拉狄伏斯托克，日名浦鹽斯德，簡稱浦港，現和伯力同爲軍事要區。②該地以前俄皇尼古拉二世闖族被戮地得名。

八 西伯利亞和我國的關係

西伯利亞全部和我國的東三省、蒙古接

壤，邊陲界址時起糾紛。自中東路深入東省以來，東北風雲變幻未已。哈巴羅甫



第七四圖 中 亞 的 地 形

斯克和韋克內定斯克兩地密邇吉蒙更爲遠東戰雲的爆發點，那麼牠的影響不但是中、俄兩國的關係，並且有關於遠東的和平了。

乙 中央亞細亞

一 地文 俄領中亞位本洲中部偏西，東界我國新疆，北接西伯利亞，西接歐俄本部，南和伊朗、阿富汗、印度爲鄰，全面積幾及四百萬方公里。地形上北有啓耳基茲草原，南有土耳其斯坦平原，東南部屬阿爾泰山脈地帶，中

包廣大的內陸流域——條耳盆地——湖泊以裏海爲最大，鹹海次之，巴爾喀什湖又次之。入湖諸河有烏拉爾河入裏海，錫爾、阿母兩河入鹹海，伊犁河入巴爾喀什湖，都爲農耕區域。氣候純係大陸性，夏酷暑而冬嚴寒，這是一個缺點。

二 人文 人口約一千五百萬，都屬土耳其族。俄人到這裏，遠在明季之時。到十九世紀上半期，就佔了巴爾喀什湖以西的地方，下半期併有我國巴爾喀什湖以東地方，開始對我進攻。政治上分爲下列二部：

1. 蘇維埃共和國聯邦
月祖伯 托輯克 忒科曼

第吉斯坦——最近從月祖伯獨立

2. 自治共和國——哈薩克 啓爾基茲 喀喇卡爾巴克

產業以畜牧爲主，多駱駝、牛、羊和馬，次爲毛皮和乳酪。農產僅於黑土帶的草原和條耳盆地有小麥、棉花、烟草和薯類。鑛產富金、煤及石油，交通除固有



第七六圖 中亞的產業分佈

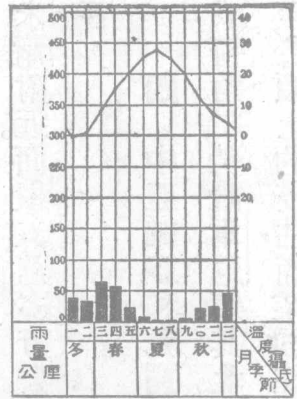
的駝隊外，有外裏海、土耳其斯坦和土西三大鐵路，都是蘇聯大陸政策的交通動脈。③航路僅裏海方面有之。

【註】①俄領中亞本為古代歐亞交通要路，所以人種雜居，和我國的新疆同有「世界人種陳列所」的稱呼。土耳其族分月祖伯忒科曼和啓爾基茲三脈，而啓爾基茲又別為哈薩克——分布新疆北部界上——喀喇卡爾巴克——分布阿母河三角洲上——和黑啓爾基茲——分布新疆南部界上——三派。至托輯克族卻

屬伊蘭族的一派。②據一九三〇年的調查：蘇聯中亞棉田總面積約一一七萬四千公頃，佔全國百分之八十弱，而靠近我國新疆的斐加那盆地，就要佔到百分之四十強。就可反證我國的新疆也是適於植棉的區域了。③三大鐵路的起迄點和里程如下：

1. 土耳其斯坦線 奧倫堡——塔什干 二千多公里

2. 外裏海線 克刺斯諾佛斯克——安集延 里程同上



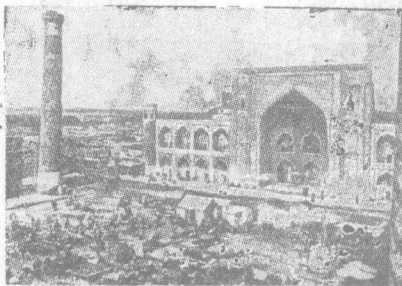
第七七圖 塔什干的氣候圖表

線所經過，東達安集延，是斐加那的都會，和我國的疏勒交通很盛。撒馬爾罕為南部大都，以帖木兒舊都和回教聖地得名。物產很多，工商業極發達。布哈喇在其西北，產生絲和棉花，更西南為麥爾夫，有支路達庫什克，是通阿伊的要道，俄設大電力廠於此。克刺斯

三 地誌 塔什干位錫爾河流域，扼三大鐵路的中心，是月祖伯的首府，也是中亞的第一都會，產果品、皮革、織物和金屬器。浩罕——愛烏罕——舊為我國朝貢國之一，現為外裏海

亞細亞洲

九九



第七八圖 撒馬爾罕

諾佛斯克位裏海東南岸，外裏海線起點於此。更由航路和西岸的巴庫相聯絡，是中亞僅有的商港。塞米巴拉敦斯克，一名斜米，位額爾齊斯河右岸，扼土西路中樞，爲中亞和西伯利亞間的重要市場。南下阿爾馬阿塔——微爾尼——位伊犁河南岸，距我伊犁很近，形勢恰和恰克圖相似。

第吉斯坦共和國原屬月祖伯，一九三四年由蘇維埃大會議決獨立。位帕米爾附近。面積五萬多方公里，人口約九百萬。首府叫都昌倍，物產以棉花爲最著。

四 中亞細亞和我國的關係 俄領中亞密邇我國的新疆，與西伯利亞成犄角之勢。微爾尼窺其北。安集延伺其南，而我國國防上就發生絕大的危險。至於領土的侵佔，商業的往來，和住民的接觸，那更不用說了。



第七九圖 高加索的地形

南受阿拉斯河，是境內僅有的生產區域。北方的庫班河、特勒克河次之。湖泊有哥克恰湖。氣候因位於兩海之間，大致溫和，雨量也還適宜。

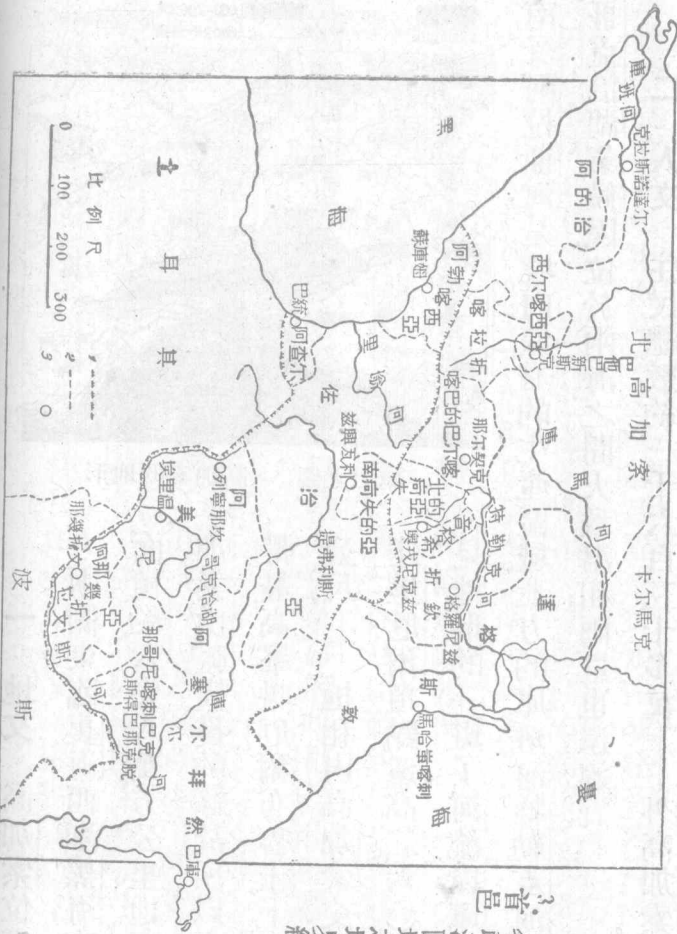
二 人文 住民總數約一千六百三十多萬——外高加索約六百五十

一 地文 高加索位高加索山脈

之兩側，東臨裏海，西瀕黑海，南達土伊，全面積約六十八萬方公里。地形上因為高加索山脈橫貫的緣故，所以多屬高原地帶。最高峯叫厄爾布魯士——五六四六公尺，——牠和內高加索交通的山路叫達里厄爾，頂點還高二六〇〇公尺，也足見地形的一斑了。河流以庫爾河為最大，

第八〇圖 高加索略圖

1. 外高加索聯邦之境界綫
2. 各政治區域之境界綫
3. 首邑



其耳上

比例尺



萬——而種族很多，複雜居全俄第一，這是因為居歐亞非三洲交點的緣故。政治上的組織，如下表：

(一) 大俄羅斯聯邦共和國

北高加索直轄區

達格斯敦自治共和國

西爾喀西亞等七自治區

阿勃喀西亞

自治共和國

佐治亞共和國

阿查爾……

南柯夫的亞自治區

(二) 外高加索聯邦共和國

阿塞爾拜然共和國

那幾折文自治共和國

那哥尼喀刺巴克自治區

阿美尼亞共和國

產業隨地不同；平原河谷富穀類、棉花、烟草、蠶絲和果實，高原多牲畜，山地



第八一圖 高加索的煤油產地

富森林，鑛產以石油著——巴庫附近，——佐治亞
 又以錳鑛名——世界第一，——鐵路以提弗利司爲
 中心，東西通巴庫、巴統兩
 港，南達土耳其、伊朗。其他
 航業也有相當的發展。

三二年產油一千二百萬噸，也佔蘇聯總額半數以上。去年更在巴庫、巴統間敷設雙軌的油管，長八百五十公里，從此巴統就成爲蘇聯的石油出口要港了。

【註】 ⊖ 巴庫儲油量佔蘇聯總額半數以上，一九

三 地誌 提弗利司位庫爾河上流，是佐治



第八二圖 巴庫的油井

亞的首府，又爲聯邦首都。交通便利，貿易暢行。商港北有波提，南有巴統，都是石油和錳鑛的出口。巴庫是阿塞爾拜然的首府，也是外高加索第一大都。港口佳良，商況頗盛，航空線通伊朗。阿美尼亞首府叫埃里溫，位佐、阿土、伊四國間，是一個交通中心，附近水道縱橫，農業也稱發達。

羅斯多夫位頓河下流，是內高加索首府，又爲黑海的良港。達格斯敦的首府叫馬哈蚩喀刺——倍特老斯克——是裏海的良港。

【本節提要設問】

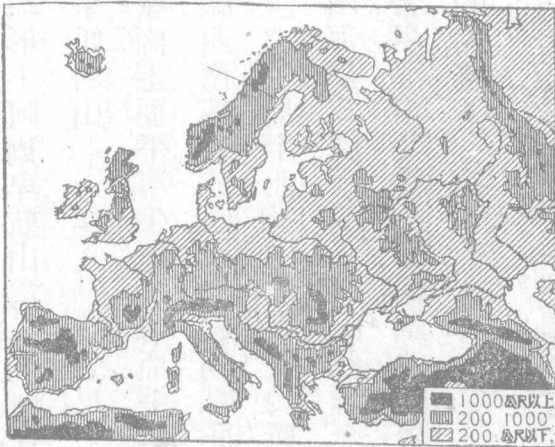
- 一、俄領亞洲可分幾部？那一部最大？
- 二、西伯利亞地形怎樣？最好的地方是那一部？
- 三、河流和海岸的情形怎樣？湖泊又怎樣？
- 四、產業和氣候的關係怎樣？主要的產業是什麼？

- 五 政治上怎樣規畫的交通動脈有那幾線？
- 六 試述西伯利亞的大都市，和牠同我國的國防地點？
- 七 西伯利亞和我國的關係怎樣？
- 八 俄領中亞的地形怎樣？產業又怎樣？
- 九 中亞的人種和我國有無關係？鐵路和我國最有關係的是那一線？
- 一〇 試述中亞對我國國防上的重要都會。
- 一一 高加索可分幾部？人種何以複雜？
- 一二 外高加索的主要物產是什麼？主要商港在那裏？

第二章 歐羅巴洲

第一節 歐洲概說

一 地形 本洲位東半球的西北部，和亞洲祇隔一烏拉爾山脈，別無界線可尋，所以世人每合稱爲歐亞大陸——歐雷西亞。——實際上祇可說是亞洲大陸的一大半島罷了。北面北極洋，西濱大西洋，南隔地中海和黑海對非、亞兩洲，東以烏拉爾、高



第八三圖 歐洲的地形

加索兩山脈，烏拉爾河和裏海同亞洲相接。地形上阿爾卑斯山爲全洲地脊，盤瓦瑞士和意大利境內，形成中歐高原，最高峯叫白山——四八〇〇公尺，——稍東環抱成匈牙利平原的叫喀爾巴阡山脈，南走亞平寧半島的叫亞平寧山脈。東南走構成巴爾幹半島的叫巴爾幹山脈。西南迤做成法西界線的叫庇里尼斯山脈，更合數多的平行山脈而成憂卑里亞半島。至北歐山地，祇限於斯干的那維亞半島中的基阿連山脈罷了。東西兩部都爲廣大的平原；除蘇聯全境外，延長及波蘭、德荷、丹麥諸國，而荷蘭且爲著名窪地。北歐的芬蘭，湖泊繁多，更有「千湖國」的名稱，這就足見本洲地形的大概了。

【註】

○本洲南北跨緯度三十六度，東西跨經度約七十度。全面積約佔全球陸地百分之七強，

亞洲百分之二五，比我國還小，是世界上最小的大陸。但因位置良好，既無熱帶，又少沙漠，所以成爲列強鼎峙的區域。

【備考五】 本洲主要河流一覽表

流向	河名	長	度(公里)	出口
北極洋	伯紹拉 杜味納	一六一〇		白海
波羅的海	都納 麥默爾 維斯杜拉 奧得	九二〇		里加灣 但澤灣
北海	易北 來因 泰晤士	一〇六〇 一二九〇 三一五		

歐羅巴洲

海	黑	海中地	洋西大
頓河	多腦 第聶斯德 聶伯	厄波羅 羅尼 波河 馬里乍	塞汝 善農 羅亞爾 退加斯
一八六〇	二一五〇	四一〇 七二〇 八五〇 六四〇	七五〇 九六〇 三六〇 三八六
阿速夫海		里昂灣 亞得里亞海 愛琴海	布里斯托爾灣

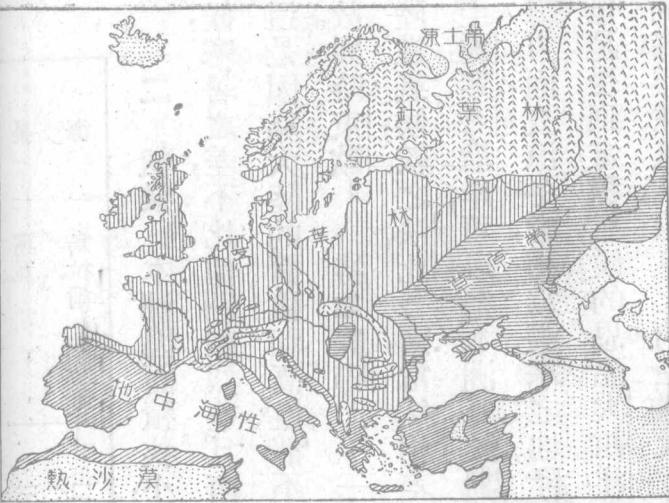
裏

窩瓦

烏拉爾

三五七〇
二四一四

二 氣候 本洲因面積狹小，除北歐一小部入寒帶圈外，大都屬溫帶氣候，寒暑之差，不比他洲劇烈。並且南北的氣候變化，反比東西的變化較緩和些。這是因為大陸的面積和高度都不十分顯著，海流的影響，可以深入內地的緣故。同時東歐——特如蘇聯——一帶，多受了凍土帶和寒流的影響，完全是大陸性氣候，較之法比各國，當然相差很遠了。再具體的說，從波羅的海畫一斜線至愛琴海沿岸，可以把本洲氣候劃成兩個分野。西南區屬海洋性，尤其是地中海方面，夏涼冬暖，稱為避寒之地。降雨量反以冬季為多。地中海所以獨多果園，也是受到這種氣候的恩惠。大西洋方面，北部和中部雖大同小異，但都屬標準的海洋性氣候，和東北的絕端大陸性，截然不同。最寒之地，當推北極洋沿岸，溫



第八四圖 歐洲的植物區和氣候區

度在夏季也不到五十度。就是東歐方面的冰期，也須在三月以上，這就可想見蘇聯環境怎樣的嚴重了。

三

人口分布

本洲面

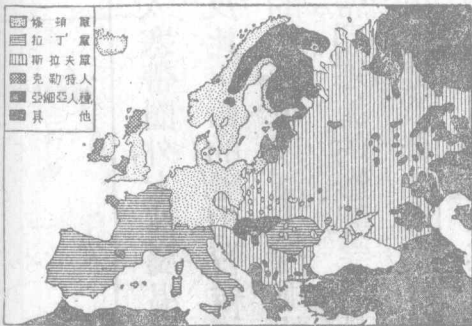
積，小於我

國，而人口

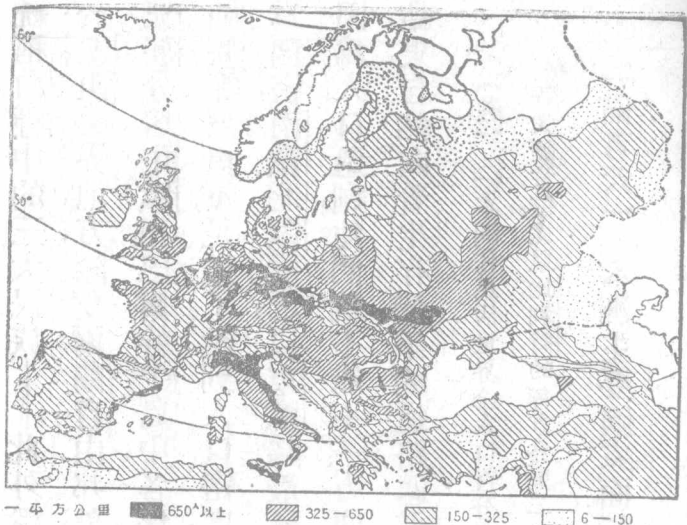
總計約五

萬一千多

萬，比我國



第八五圖 歐洲的種族分布



第八六圖 歐洲的人口密度

尚多五千萬左右，密度之大，可想而知。民族以白種為主體，而黃種次之。白種又分拉丁、條頓和斯拉夫三派；拉丁族開化最早，分布於本洲南部和西部，法蘭西和意大利是他們的代表。條頓族是現在最佔優勢的民族，分布於中歐和西北兩部，英吉利和德意志是他們的代表。斯拉夫族是最近勃興的民族，分布於本洲東部和東南部，蘇聯、捷克斯拉夫和南斯拉夫是他們的代表。——以上

統稱白種中的三大民族。——此外還有克勒特族，散居英、法兩國。巴斯克族住於法、西交界地方，除愛爾蘭自由邦外，幾無勢力可言。黃種的土耳其族和馬札兒族分居中歐和巴爾幹半島中，各保有他們的相當地位。至於芬族、拉伯族、韃靼族等，那更不足道了。說到人口密度，和氣候有連帶的關係，就是西歐、中歐最爲稠密，南歐、北歐次之，以東歐爲最稀。英吉利以島國關係，密度也較他國爲大。因爲人口過剩，他們就不能不一方面努力生產，一方面提倡殖民。那麼他們的結果，自然向着生存競爭的道路邁進了。

【註】○本洲住民佔世界全人口百分之三十五以上，平均每方公里約得五十人以上，密度居各大陸首位，尤以比利時的每方公里二七〇人爲世界第一。

【備考六】

本洲主要國家面積人口一覽表 據商務最新世界地圖集

國別	面積(平方公里)	人口(千人)	國別	面積(平方公里)	人口(千人)
蘇聯	五、四〇八 <small>亞洲除外</small>	一六五、七〇〇	南斯拉夫	二四七	一三、九〇〇
法國	五五一	四一、八三四	捷克	一四〇	一四、七二八
西班牙	五〇三	二三、五八〇	希臘	一三〇	六、二〇〇
德國	四七〇	六五、五四〇	布加利亞	一〇三	五、四七八
瑞典	四四九	六、一四三	匈牙利	九三	八、六八八
波蘭	三八八	三二、一三三	葡萄牙	八五	六、三六〇
芬蘭	三八八	三、四六三	奧地利	八四	六、四二五
挪威	三二二	二、八一四	丹麥	四三	三、五五〇
英國	三一三	四九、〇〇〇	瑞士	四一	四、〇〇〇
意國	三一〇	四一、一七七	荷蘭	三四	七、九三六
羅馬尼亞	二九四	一三、九〇〇	比利時	三〇	八、〇九二

【本節提要設問】

- 一 歐洲和亞洲怎樣合稱爲歐雷西亞？
- 二 歐洲的地脊叫什麼牠的分支有幾？
- 三 大陸最高和最低的地方是那裏？平原有那幾處？
- 四 河流走向可分幾系？最長的屬那一系？
- 五 氣候的特色怎樣？南北變化何以並不厲害？
- 六 最熱和最冷的地方是那裏？和人口分佈有何關係？
- 七 住民可分幾派？那一派最佔勢力？
- 八 試舉本表中最大的國家兩個，最小的國家兩個。

第二節 蘇維埃聯邦共和國

一 位置和疆界 本國舊爲歐陸一大帝國，歐戰後革命的結果，組織社

蘇聯略圖



歐羅巴洲

第八七圖 蘇聯略圖

一二七

會主義蘇維埃聯邦共和國，我們叫牠蘇聯。領土較前雖小，但仍佔全歐二分之一強。北盡北極洋，南臨裏海和黑海，其一部又和外高加索和

羅馬尼亞爲鄰。東連烏拉爾區和中亞細亞，西界芬蘭、愛沙尼亞、萊多維亞、立陶宛和波蘭諸國。全境不足我國二分之一，然合亞俄統計，卻得二千二百多萬方公里，爲世界第二大國。

二 地形和海灣 全境屬歐陸的東北太平洋，和西伯利亞相仿，尤以裏海沿岸爲低於地中海的窪地。除歐亞交界的烏拉爾山脈——長二五七五公里——南部的高加索山脈——最高峯五五〇〇公尺——以外，要算西部的瓦爾戴丘是最高的了——三五〇公尺——詳細的說：本國又可分作下列的七個自然區域：1. 凍土帶——苔原，2. 針葉森林帶，3. 闊葉森林帶——以上都屬北部。4. 黑土帶——窩瓦河中流和烏克蘭地方，稱爲歐洲穀倉。5. 東南草原區。6. 烏拉、裏海區。7. 地中海區——包括黑海沿岸地方。

海岸線以北極洋爲最長，中包白海和喀寧，可拉兩半島，但一年中大半冰



第八八圖 蘇聯和波羅的海東岸諸國的地形

結，不利交通。裏，黑沿岸較有航行利益，但也無終年不凍之港，這是本國一大缺點。波羅的海本屬北歐門戶，但自芬蘭諸國獨立後，已全部放

棄，現祇保存列寧格勒口外芬蘭海的一局部罷了。

三 水系

全國河流都發源於瓦爾戴丘，向外作輻射狀；南流的叫窩瓦河，是大陸第一長河，對於蘇聯農業，得益很大。其次是頓河、聶斯德河和聶伯河，流域都是農耕區域。烏拉爾河就祇有漁業的利益，且屬亞俄範圍。至於北部河流，冰期很長，絕少效用，僅視為良好的橇道罷了。○

湖泊除裏海外，都聚於北部和俄芬交界地方，以刺多加湖為最大——一萬八千方公里，——阿泥牙湖次之——八千五百方公里。——兩湖之間，運河聯絡，航運很覺不差。

【註】

- 本國河流有三大特徵：1. 河牀無大傾斜，水都平流。2. 主要大河都導源中央，分流入海。
3. 河狀屈曲而接近運河，易於聯絡。

【備考七】

蘇聯第二次五年計畫中的運河名稱表

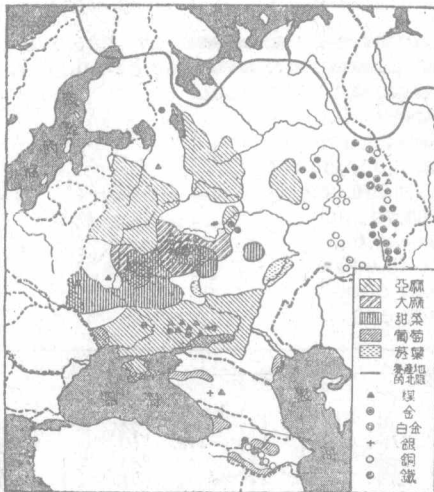
過高，地形平坦，所以寒風深入內地，氣溫比同緯度諸國遙低。就是莫斯科地方，也覺寒威逼人。雨量極少而降雪量殊多。裏海沿岸雨量最少，幾呈沙漠狀態。

四 氣候和產業 本國因緯度

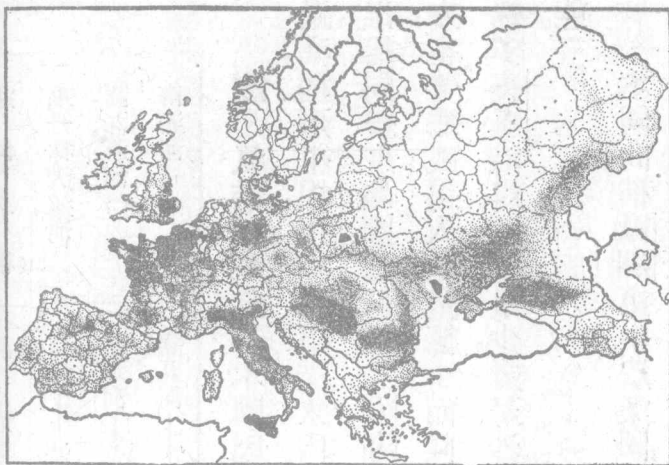
本國向稱歐洲第一農業國

歐羅巴洲

運河名稱	溝通地帶	里程(公里)	
斯丹林大運河	白海——波羅的海間	二二七	已成
窩瓦運河	窩瓦河——莫斯科間	一二七	正工作
南運河	窩瓦河——頓河間	一〇〇	計畫中



第八九圖 蘇聯的產業分布



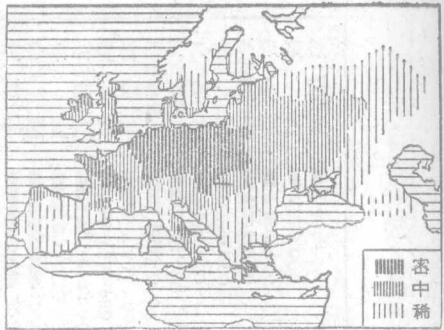
第九〇圖 歐洲的小麥分布

民國二十二年世界小麥產額比較表 (單位公担)

蘇聯	277,268,000
中國	249,044,000
美國	143,540,000
法國	98,611,000
印度	96,037,000
意大利	81,003,000
加拿大	73,409,000
阿根廷	69,720,000
德國	56,043,000
澳洲	43,546,000
西班牙	37,622,000
羅馬尼亞	32,406,000

第九一圖 世界小麥產額比較表

全世界第一，自從第二次五年計畫以來，不但農產為激增，就是工業也早新耳目。食品



第九二圖 歐洲的馬鈴薯分布

瓦河、頓河等處。鑛產蘊藏尤夥，像石油、白金——
 烏拉嶺附近——煤——頓尼次河流域——鐵——
 庫爾斯克藏鐵量六倍於法之洛林——以及金、
 銀、銅、寶石等都應有盡有。工業有聶伯河畔的巨

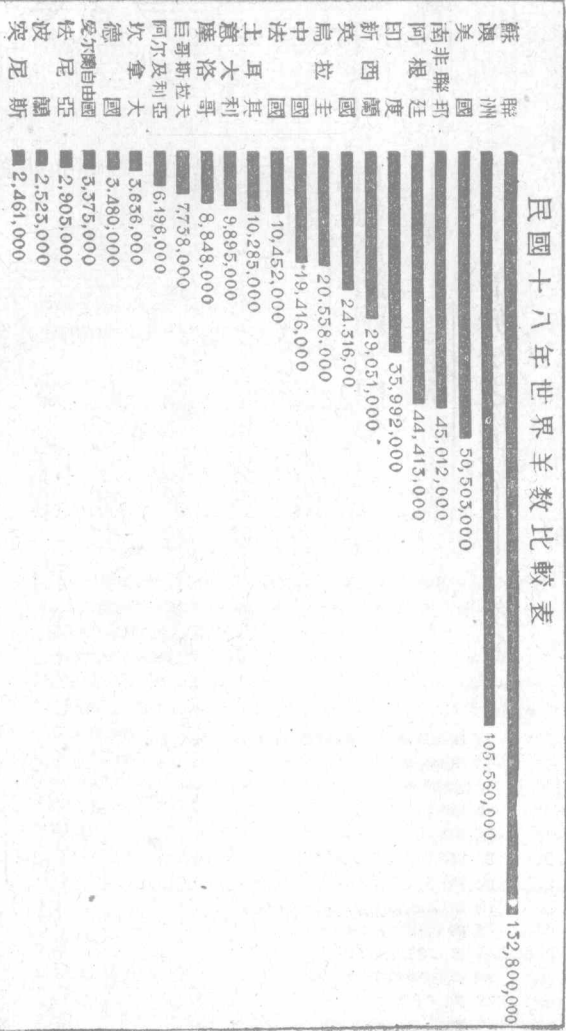
以麥類為大宗，馬鈴薯次之。衣料以麻為最多——
 世界第一，——棉花則祇限於中亞地方。森林蔽野，
 為全歐第一，南部已經砍伐，木材除自給外，多輸出
 歐亞各國。畜牧業以
 馬和羊為最多，都
 佔世界首位。漁業盛
 行於裏海、白海和窩

民國十八年世界馬數比較表

蘇聯	34,600,000
美國	15,364,000
阿根廷	9,858,000
中國	6,089,000
波蘭	4,047,000
德國	3,617,000
拿大	3,377,000
法國	2,986,000
印度	2,192,000
羅馬尼亞	1,959,000
澳洲	1,943,000
日本	1,490,000
巨斯斯拉夫	1,140,000

第九三圖 世界馬數比較表

民國十八年世界羊數比較表



大水電廠，像煉鋼③、冶金、紡織④、化學等工業也都有成績可觀⑤。商業內地概屬定期貿易，得由私人經營。對外貿易純由國營，由政府派員專司其事。主要出口品為石油、皮革、木材和麥類，主要入口品為機器、紡織品、五金、電氣用具等，已變入超而為出超了⑥。

【註】 ①全國農民占全人口百分之八五。 ②一九二九年蘇聯產馬三

四六〇萬匹，一九三三年降為一六六〇萬匹，尚占世界第一。 ③一九三

三年產鋼六八五萬公噸。 ④同年棉紡錠數九二〇萬枚，占世界第六。

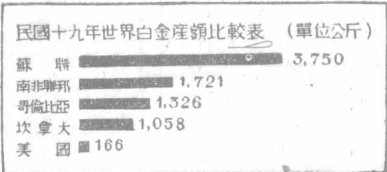
⑤第一次五年計畫以一九三二年終止，其結果如下：

電力生產 從第八位到第五位

化學工業 從第六位到第四位

鐵產量 從第六位到第二位次於美國

煤產量 從第六位到第四位（美英法俄）



第九五圖 世界白金產額比較表

石油產量 從第三位到第二位次於美國

又本國二十年中產業的演變如下：

一九一三年	五八%	農業生產	四二%
一九三二年	三〇%	工業生產	七〇%

最近兩年蘇聯的貿易額如下：據商務出版國際政治經濟一覽。

年 別	入口額(千盧布)	出口額(千盧布)	入 出 超 額(千盧布)
一九三二年	七〇四、四〇〇	五七四、九〇〇	(一) 一二九、五〇〇
一九三三年	三四八、二〇〇	四九五、六〇〇	(+) 一四七、四〇〇

五 人口分布 本國人口總計爲一萬六千多萬，而住於歐洲的占百分

之七十以上。人種複雜，過於戰前的奧地利。除大俄羅斯人占大多數外，有烏克

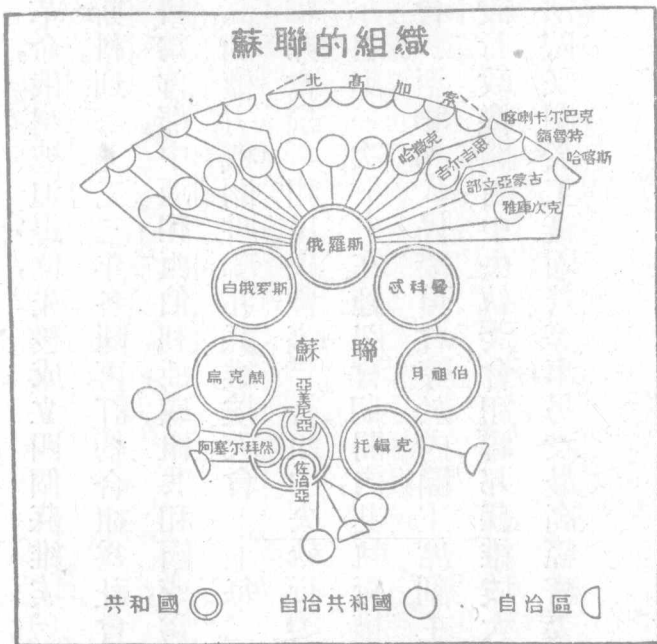
蘭、白俄羅斯、佐治亞、日耳曼和猶太人等——以上白種——黃種北有芬人和

拉伯人，南有土耳其和韃靼人。民性沈着果敢，冷靜深刻，富忍耐心和自信力，有

不避艱險，不畏強禦的精神。並且受自然的影響，都會少而田野多，所以都為農牧之民，結果就走上了共產的一途。歐美各國雖方多破壞，終不敵他們的苦幹決心，後來卻都加以承認，并邀牠加入國聯了。

六 政治組織 本國

向以君主專制著名，自失敗於日本，纔改行憲政。到一九



第九六圖 蘇聯的組織

一七年。歐戰將停，軍人首先革命，俄皇被迫退位，先後成立四個蘇維埃。共和
國，施行委員制，同時遷都莫斯科。到一九二二年各國再訂約合組爲社會主義
蘇維埃共和國聯邦，以莫斯科爲首都。中亞和西伯利亞，或組共和國，或爲直轄
區，而全國復行統一。全國最高的權力機關叫聯邦蘇維埃大會——每二年召
集一次。——大會開會時，由聯邦會議①和民族會議②合組中央執行委員會，
負立法、行政之責——每三年召集一次。——在牠閉會期間內，其執行權屬之
聯邦中央執行委員會幹部會③。至聯邦人民委員會等於內閣，主席副主席均
由此產生，這就是蘇聯的常設行政機關，對中央執委會和聯邦蘇維埃大會負
責。聯邦的司法機關爲最高法院。又關於工廠國營等事，另設最高經濟委員司
監督指導之責。

【註】

①蘇維埃，俄語爲評議會或委員會的意思，和英國的議會相仿。

②聯邦會議由蘇維埃

大會就各聯邦代表內選出之代表組織之，共四七二人。(三)民族會議由各聯邦各自治共和國
 各自治區選出之代表組織之，共一三八人。(四)聯邦中央執委會幹部會的人選，由聯邦民族兩
 會議的幹部委員各九人，中央執委會的選任委員九人組織之，又叫常務委員。

七 軍備 本國向為歐陸的陸軍國，尤以騎兵著名。自一九一八年列寧
 發布軍事教育訓練令後，全國厲行強迫兵役制。男子滿十八歲——現更變為
 十六歲，——必須受軍事教育，並規定二十一歲起為服役期間。現在把這六
 年中他們陸軍的擴充數量記在下面：

根據二十五年三月時事月報

單位——師 ⊖ 戰車——輛

軍 別	一九二七年	一九三一年	一九三三年	一九三五年
步 兵	六九	七一	七六	八四
騎 兵	一一	一二	一四	一八
戰 車	一〇〇	一、五〇〇	三、〇〇〇	強

遠東軍隊尤為蘇聯的精銳，擴充的數量也着實可怕！

軍	別	一九二九年	一九三一年	一九三三年	一九三五年
步	兵	三師	五師	一〇師	二〇師
騎	兵	二旅	一師	一師二旅	二師

海軍本有波羅的海、黑海和太平洋三大艦隊，現祇有太平洋在積極恢復中。計分兩大隊，數量如下：

海參崴第一艦隊		特務艦	一九	特種艦	一四	潛水艇	四〇
		驅逐艦	九	驅潛艇	八〇	碎冰船	四
黑龍江第二艦隊		航空母艦	一	特務艦	一	砲船	四
		砲艇	八	河用砲艇	一四	小型潛艇	一〇
							合計二八
							合計一六六

按照上數，固不能和日本相比，但自衛的力量卻也未可輕視。空軍創立於十多年前，而發展甚速，飛機材料都取自本國，并能自造絕大

的飛機和最新式的武裝。現有飛機三千多架——內轟炸機七百架——空軍總數約三萬人以上。

【註】○步兵一師計三團，另騎兵一中隊，輕砲團一，信號連一，獨立工兵連一，約計一萬六千人。現列牠的軍區地點如下：

- | | | | | | |
|------|--------|------|--------|-----|------|
| 第一區 | 列寧格勒 | 第二區 | 斯摩稜斯克 | 第三區 | 基輔 |
| 第四區 | 莫斯科 | 第五區 | 羅斯多夫 | 第六區 | 提弗利司 |
| 第七區 | 薩麻拉 | 第八區 | 亞克摩林斯克 | 第九區 | 塔什干 |
| 第一〇區 | 新西比利斯克 | 第一二區 | 伯力 | | |

八 交通 本國面積大於歐陸各國，所以陸上交通極為重要。好在河道

暢通，運河便利，就是在冬季也有鹿車——橇或稱雪車——可通。統計內河水道可供航行的達三萬五千多公里；而裏海、黑海間，黑海波羅的海間，波羅的海、白海間，都有運河溝通著和海航聯絡。所惜出口被阻，致無用武之地，這是本國

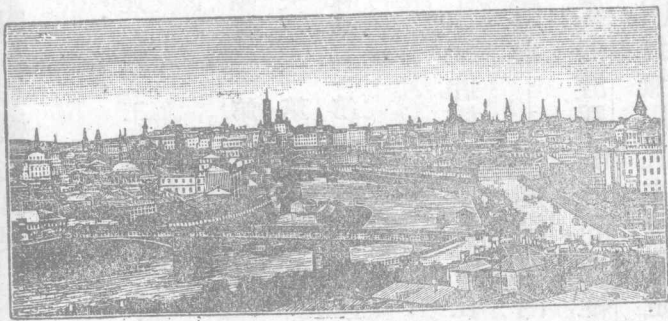
的一大致命傷。鐵路以首都爲中心，分達國內和國外，尤其像西伯利亞大鐵路爲國際所重視，統計全國鐵道線長達八萬三千多公里——歐俄六萬二千公里。——此外公路和航空事業，也正

在著著進行中。



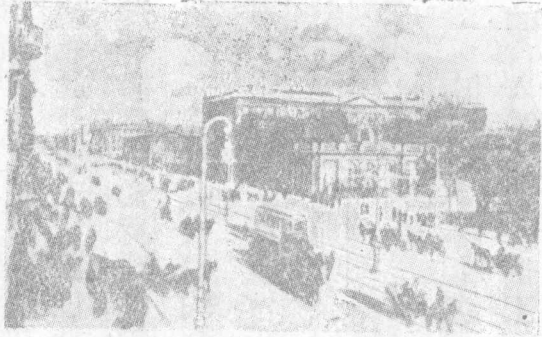
第九七圖 蘇聯的地理區

九地
誌 莫斯科
跨莫斯科河
兩岸，本爲帝
俄國都，現爲
大俄羅斯和

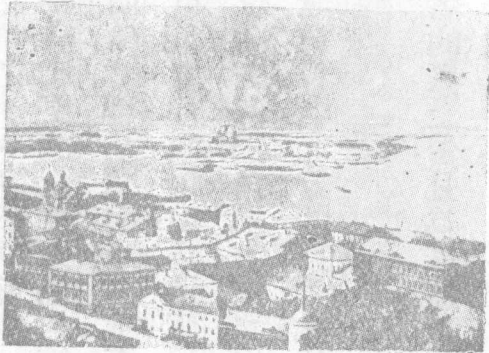


第九八圖 莫斯科

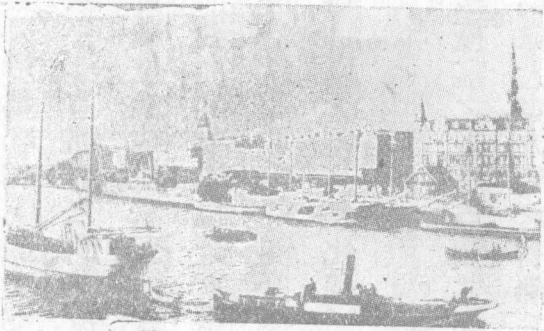
蘇聯的首府。市街壯麗，過於列寧格勒。教堂宮殿備極崇闋，大學工場設備周至。人口三六〇萬，為全國第一大都，也是政治商業交通文化的中心。鐵路西北達



第九九圖 列寧格勒



(甲)



(乙)

第一〇〇圖 哥基

舊都列寧格勒，是波羅的海的要港，喀琅斯塔得爲其外戶，爲聯邦第二大都。鐵路北通亞爾千日爾，位杜維納河下流，是北方的捕鯨要港。首都南方的都拉，製鐵業極盛，稱爲蘇聯的伯明翰。哥基舊名下諾弗哥羅，位俄喀河、窩瓦河會流點，是一個亞歐人民的互市場。東方的喀山，爲通西伯利亞的要道，也是欽察汗國的國都。阿斯脫拉罕，位窩瓦河三角洲上，是裏海沿岸商業中心。商區遠及中亞、伊朗和高加索，又以漁業著名。北方的斯丹林格勒，以大電廠和化學工業著名。

南俄地方，不但是著名的黑土帶，且爲煤鐵蘊藏極富之區。烏克蘭共和國的首府基輔，是一個工業文化的中心，冶鐵工場尤爲偉大。東方的哈科佛是本國的舊都，也是交通工業要區。敖得薩，位黑海第聶斯特河口，是南俄第一商港，也是全國的門戶，爲聯邦第三大都。東北的佛諾列寧斯克——尼科來夫——

有製粉造船等廠。克里米亞半島南端的塞巴斯拖堡，爲歷史上要塞名區。

白俄羅斯共和國的首府叫明斯克，鐵路分達立陶宛和波蘭，爲聯邦西部交通軍事重鎮。

一〇 中俄的關係

蘇聯爲世界第二大國，領土面積幾倍於我國，而國境和我毘連的地方占西北兩部。溯牠東略的主因，由於西歐的失勢；因爲波羅的海、黑海兩方面，都受到鄰邦的牽制，那麼就不得不舍近而圖遠了。所以自尼布楚——一六八九年——恰克圖——一七二七年——一再訂約以來，俄人知道清政府的易與，而北方的侵略大告成功。自中東——一八九五年——日俄——一九〇五年——兩役，俄人得之於我的仍復還之日本——旅大、南滿的繼承權——就形成現在東北的日俄對立了。至其社會主義的宣傳，和傾銷政策的活躍，尤在在足以制我的死命。蒙疆已撤，回部瀕危。古人所說的「得

「隴望蜀」——「封豕長蛇」——真是蘇聯的寫照啊！

【註】①蘇聯亞洲領土和我國的新疆、蒙古、黑吉諸省爲鄰，界線的延長世界無與比倫。計跨有緯度約二十度——從葱嶺到薩揚嶺——經度約六十度——從葱嶺到烏蘇里河。

【備考八】蘇維埃聯邦共和國名稱組織一覽表 自治區略

共和國	自治共和國	所在地方	自治共和國	所在地方
大	巴士克	歐俄東部	哈薩克	裏海東北歐亞交界
俄	楚凡希	韃靼之西	達格斯敦	內高加索
	韃靼	巴士克之西	啓爾基茲	中亞東部新疆之西
	德人窩瓦	窩瓦河流域	喀喇卡爾巴克	鹹海南岸
羅	克里米亞	黑海沿岸	部立亞蒙古	貝加爾湖東岸
斯	卡勒利亞	芬蘭白海間	雅庫次克	西伯利亞東北部
	摩特甫	楚凡希之南		

烏克蘭	摩魯達維亞	黑海沿岸	
外高	佐治亞共和國……	……	〔阿勃喀西亞 阿查爾〕
加索	阿塞爾拜然共和國	……	那幾折文
			黑海東岸 伊朗之北

白俄羅斯共和國

月祖伯共和國

忒科曼共和國

托輯克共和國

茅吉斯坦共和國

【本節提要設問】

- 一 本國的地形怎樣？海岸又怎樣？
- 二 水系的特徵怎樣？運河怎樣易於溝通？
- 三 產業和氣候有怎樣的關係？產業最有名的是什麼？最進步的是什麼？商業情形怎樣？

- 四 人口分布何以極稀？民族性怎樣？何以能加入國聯？
- 五 政治組織怎樣？軍備又怎樣？軍事注重的地方在那裏？
- 六 交通上的缺點和優點在那裏？他們怎樣的努力改進？
- 七 試述本國的政治都會、經濟都會和交通都會。
- 八 漁業和鑛業的中心在那裏？商港有幾處？
- 九 蘇聯何以能東侵？牠們的動機在那裏？
- 一〇 中俄的關係怎樣？最要緊的是那幾項？

第三節 德意志共和國

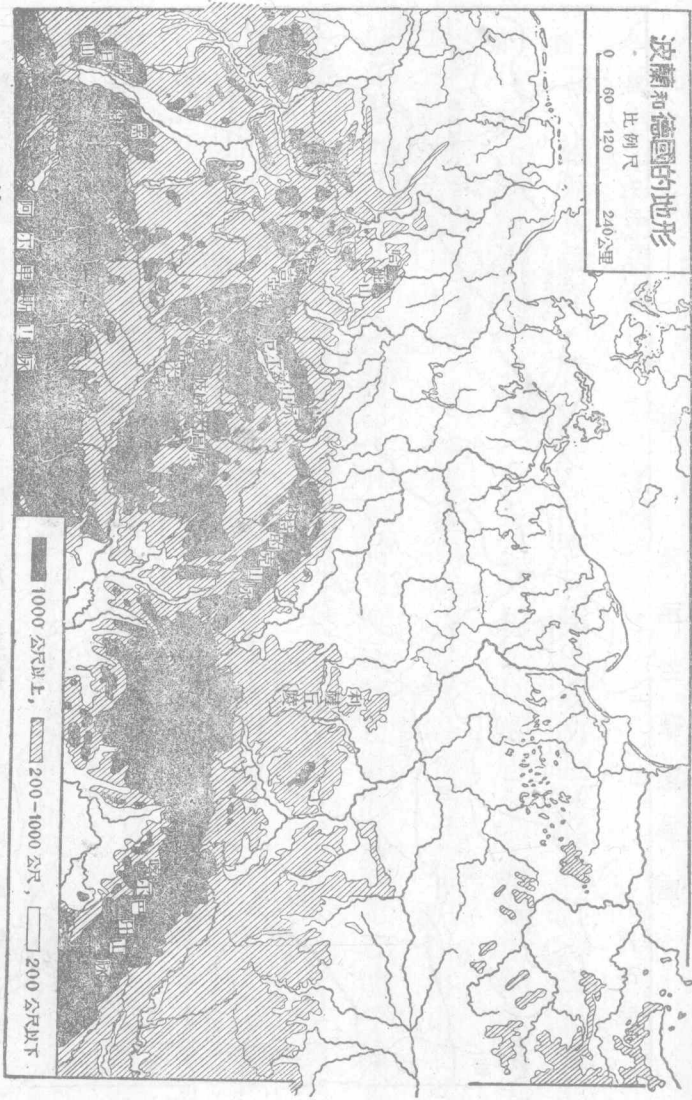
一 位置和疆界 本國又名日耳曼，位於歐洲中部，北濱波羅的海和北

海，一部分和丹麥爲鄰。東界波蘭、捷克，東普魯士被波蘭走廊所割截，和立陶宛相接。西連法、比和荷蘭，南界瑞士和奧地利。全面積略小於我國的西康省，占我

波蘭和德國的地形

比例尺

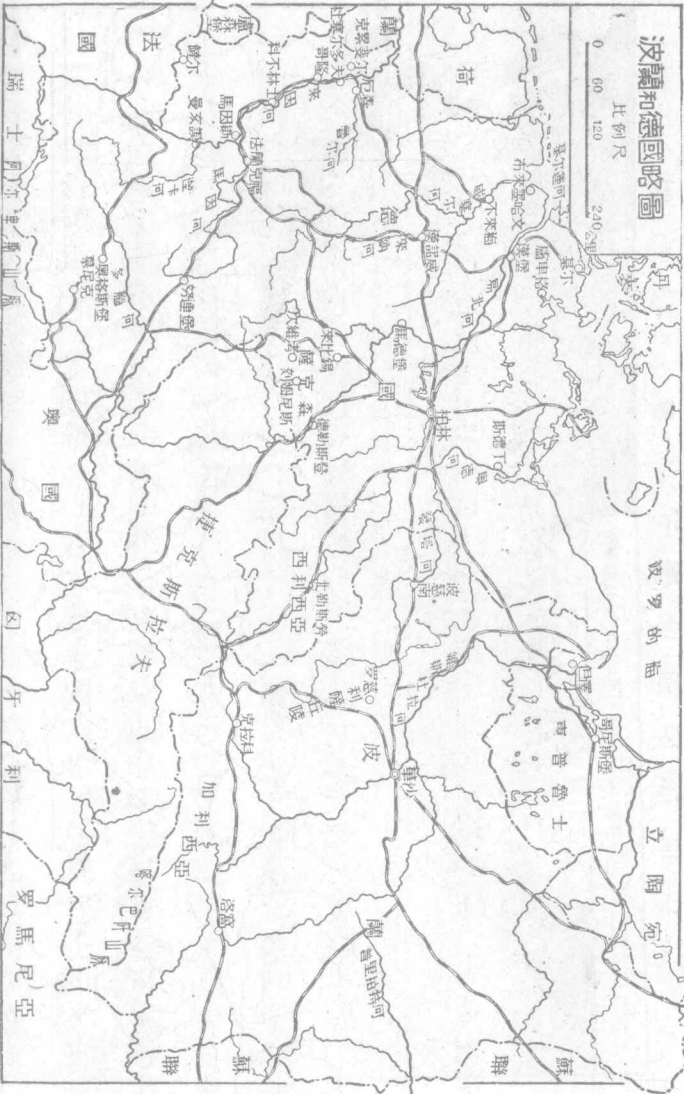
0 60 120 240公里



第一〇一圖 波蘭和德國的地形

波蘭和德國略圖

比例尺



波蘭和德國略圖

國全面積百分之四強，爲中歐一大強國。

二 地形和海岸 地形南高北下；阿爾卑斯山北延形成巴威略臺地，丘陵起伏，包全國第一高峯——三千多公尺，——中部是山岳盆地錯雜的地方，有哈庇、紹倫吉亞兩山脈，東南迤做成德捷的界線，叫波希米亞山脈，再東北延成弧形的叫五金——奧累——和蘇特支兩山脈。自此而北就是北德平原，東盡東普魯士，西達荷蘭海岸，牠的面積約占全國二分之一，確是德國主要的生產區域。

○ 海岸線以日德蘭半島分爲兩部：北海沿岸多羣島，波羅的海沿岸多瀉湖，沙灘連瓦，河口縱橫，全長約一千五百多公里。

【註】 ○ 瀉湖是天然的沿海湖泊，日本也有之。像波羅的海南岸的庫里舍和佛里舍湖都是，一個天然的海水浴場。

三 水系 全國水系因地形關係大都北流。以北海方面的來因河爲最富水利，有「國河」的稱呼。○易北河次之。奧得河、威塞爾河又次之。多腦河發源黑森山脈，橫貫巴威略臺地，東入奧國，水利較差，但不失爲南部主河。惜自歐戰後，除威塞爾河外，都定爲國際航行區域，這是本國所最痛心的！尤其像來因河的禁止軍事地帶，更是國民所每飯不忘的國恥，毋怪他們要起來反對了。

運河以基爾運河爲最著，長度雖僅一百公里，而航運頗大，於軍事上尤多效用，現也屬國際河流，多麼可惜！此外南部來因河、多腦河間，中部的來因、威塞爾間，北部的易北、奧得、維斯杜拉間，運河交錯，水利之巨，不言可知。

【註】 ○來因河雖屬國際河流——下流入荷境——但沿岸風景之佳，鑛產之富，以及工商業之發達，人口之稠密，都非任何河流所能及，所以德人稱爲國河。

四 氣候和產業 氣候因地形海洋的關係，得分爲北海岸、波羅的海岸，

和臺地三帶；北海岸受暖流的影響，溫度較高，波羅的海岸就冰期很長，風雪時作，臺地一帶純為大陸性，寒暑俱烈，雨量大概稀少，東部尤甚。

全國農業區域約占全面積百分之六十，而



第一〇三圖 德國的農產分布

國民從事農耕的約占百分之四十，所以農產很豐，麥類、蛇麻、甜菜和馬鈴薯都足自給，來因沿岸又盛產葡萄和果品，所以釀造業也極發達，

啤酒尤為世界第一。畜牧也很注重，但不甚著名。林



第一〇四圖 德國的鑛產分布

區面積占百分之二十七，林業制度的周密，足為世界模範，因之造紙工業也就跟著發達了。鑛產之富，勝於農林；除石油稍感不足外，凡煤、鐵、鉛、鋅、鋼、鉀、鈉、鹽之類，都自給而有餘。漁業北海特盛。工業盛行於中部和南部，煉鋼、染織、毛織、造船、製紙、冶金、機械以及瓷器、玻璃等都占重要。尤以軍械、醫藥的發明，啤酒、砂糖的製造，為世界所稱。商業次於英美，居世界第三。⑤商船歐戰後幾全被沒收，現已恢復牠的原來地位了。

【註】 ①甜菜和馬鈴薯產額都占世界第一。 ②煤、鉛產額都占世界第三。 ③鋅產額占世界

第一。 ④一九三三年產鋼額占世界第二。 ⑤最近兩年的貿易額如下：

單位——百萬馬克

年 度	出口 額	入口 額	出 超 額
一九三二年	五、七八九	四、六六七	一、一二二
一九三三年	四、八七一	四、二〇四	六六七

五 人口分布 住民主屬日耳曼族，人口總數十年前爲六千三百多萬，據一九三三年調查，已達六千六百多萬——約計每年增加三十萬。——除少數的猶太人外，幾全爲一族所組成。國民都操德語，兼擅他國語言。南部多舊教徒，所以和北部的新教徒略形隔膜。又因人口稠密，所以移民運動也很活躍。密度以來因河流域爲最大，南部次之，東北部最稀。民族勇敢緻密，沈着團結，責任心和義務觀念，都較任何國民爲濃厚。加以歷史上軍國民教育的結果，鑄成埋頭苦幹的精神，所以雖是一個戰敗的國家，仍能於短時期中，恢復他們的國際地位，并爲敵國所推重。我們應該怎樣的來效法他們以復興我們的民族呢！

六 教育和政治 本國教育向稱世界第一，全國幾無一文盲。中等學校全國達萬五千所，大學也有二十三區，尤以醫科、理科和哲學科最爲著名。軍事教育更有名於世。實業教育也爲政府所重視。總括的說，本國教育的特點有三：

1. 愛國思想的豐富，2. 研究精神的充足，3. 科學應用的普及，我想誰也不能否認的吧！

本國爲歐陸後起的聯邦帝國，自一九一八年德帝退位後，才改組聯邦共和國，採用普通選舉制，並承認女子參政權。大總統任期七年，由人民直接選舉。但自一九三四年八月興登堡逝世後，國民就一致公舉國民社會黨領袖希忒勒爲元首，改稱領袖，也就是總理而兼總統的變相。

〔註〕○德意志帝國成立於一八七一年二月，合普魯士等四王國、六大公國、五公國、七侯國、漢堡等三自由市和割自法國的亞爾薩斯、洛林一直轄地組成聯邦帝國。各邦都採立憲君主制，以普魯士王兼聯邦皇帝。至一九一八年十一月革命後終止。○一九一八年後的德國，改爲聯邦共和國，其名稱如下：

普魯士	巴威略	薩克森	瓦敦堡	巴敦	黑森
梅格稜堡施微林	紹倫吉亞	立貝	安哈忒	不倫瑞克	

漢堡

不來梅

盧卑格三自由市

七 軍備的限制和恢復

本國戰前有常備兵七十多萬，海軍八十萬噸，並能於二十四小時內召集大兵七百萬。動員的敏妙迅捷，世無其匹。歐和條約規定本國陸軍取募兵制，不得逾十萬，將校不得過四千；海軍減至兩萬噸，海軍額數不得逾一萬五千；潛水艇更絕對禁止；那麼本國軍備就等於破產。還有來因東岸的不准武裝，波羅的海的撤除要塞，軍用飛機的完全禁止，基爾運河的國際通航，都是給德國國民的絕大刺激！毋怪他們早晚要起來反抗了。

據一九三三年的統計：德國軍備還在十萬以上，而翌年三月，政府就正式宣布成立和平軍十二軍，這就增加到一倍以外了。其他軍艦擬擴充到四十萬噸，飛機等的積極製造，也在意料之中。一九三六年的否認羅迦諾條約，或許

是世界大戰的先聲吧！

【註】

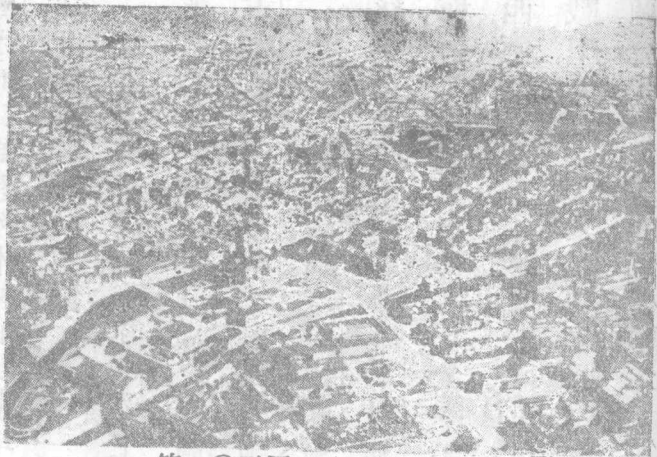
○據最近調查，本國於一九三六年末常備軍有五十五萬，若全體動員可達五百五十萬，飛機將及二千架。

八 交通

本國居歐陸中心，河流交錯，鐵路縱橫，交通之便，除英國外無與比倫。鐵路全長約五萬八千公里，公路又足以副之，所以國際交通大有縮地千里之概。國內航運線延長約得一萬四千公里，國外海運事業，戰前有商船五百多萬噸，爲世界第二航業國。戰後一度落後，現已逾四百萬噸了。航空事業對英、俄、巴爾幹諸國，都有定期航行。我國的歐亞航空線，也預定以柏林爲起點，上海爲終點。

九 地誌

柏林位北德平原的中央斯普利河上，是普魯士德意志的首府。市街整潔，設備周詳，爲世界第四大都。柏林大學有世界最高學府之稱，確爲



第一〇五圖 柏 林

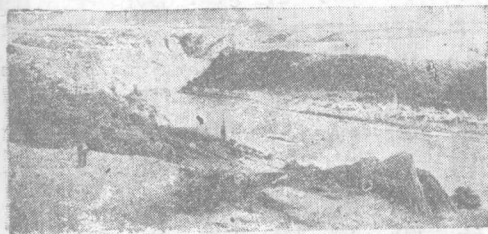
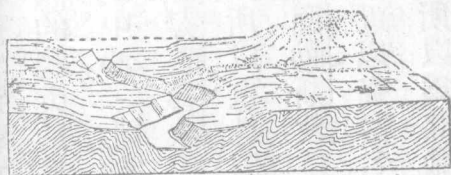
政治經濟交通教育的中心。西南的波次但，以德國的總兵站著名。更西南有馬德堡，是製糖的中心。北勒斯勞位奧得河上游航運終點，是普魯士第二大都，以西利西亞富於煤田，所以也是個工業中心。薩克森的首府叫德勒斯敦，位易北河上游，向爲風景名區，附近以瓷器名。西南的刻姆尼斯附近盛產煤，所以爲棉織業中心。東北的來比錫以出版業著名世界，工業以鋼鐵紡織爲最盛，製革造紙次之，近更以音樂研究和樂器製作見稱。首都東北的外戶是斯德丁，位

奧得河口，爲麪粉、木材的集散地，同時以造船廠名。
東北對俄的國防重鎮。

東普魯士的哥尼斯堡爲

來因河流域爲聯邦主要生產區域；田野工場隨地充斥，以魯爾河爲中心。

著名的鐵工業市叫厄森，位魯爾河北岸，
克虜伯砲廠就設在這裏，現仍爲全國第
一大鐵工廠。西南的克累斐爾，爲本國的
絲業市。鐵路南達哥隆，扼來因河航運中
樞，香水織物出口很多，爲全國第三大都。
西南的亞亨——愛斯拉沙伯——以歐
戰中德皇的大本營得名。哥隆東南的法
蘭克福，爲著名的銀行市，是一個經濟中

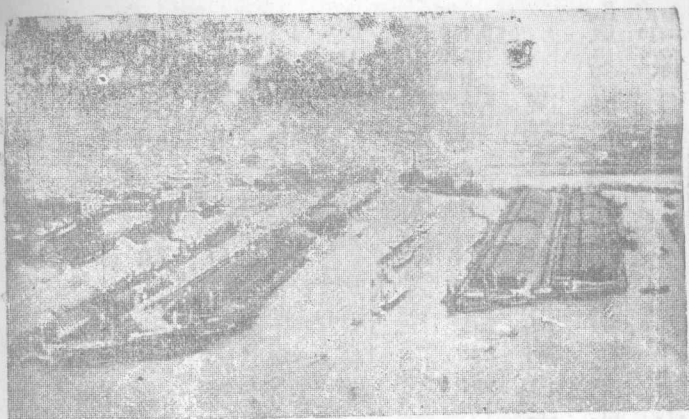


第一〇六圖 來因地塊中的峽谷

心。并設有中國學院，爲德人研究漢學的中心。

西南臺地帶是本國的林鑛區域；以薩爾盆地爲中心，盛產煤。歐戰後歸國聯管理，期以十五年，而採煤權則屬之法國。期滿後再由市民投票表決，現已於一九三五年一月表決仍歸德國治理了。巴威略的首府叫慕尼克，一名僧城，以大學、繪畫、建築和啤酒的釀造著，爲全國第四大都。現政府的國社黨就導源於此，所以又稱爲國社黨運動的首都。北方的努連堡是一個交通中心，并產鉛筆、時計和玩具，也是南德名都。西北的司徒嘉德是瓦敦堡首府，以造鋼琴著名。附近現規定爲軍事航空總站。

漢堡是易北河口的自由港，也是全國第一大吞吐口，并爲第二大都。國際貿易暢行，以爲捷克斯拉夫所租用，所以商況很盛，同時又是本國海運的發着點，像往來美亞的汽船，都集中這裏的。西南的不來梅是全國第二商港，出口品



第一〇七圖 飛機下的漢堡

多紙烟，又爲本國移民的出發點，彷彿我國的廈門。東北的盧卑格，北臨同名之灣，舊爲漢撒同盟首府，現仍爲三大自由市之一，也是北歐貿易中心。北方的基爾，舊爲海軍重鎮，現仍不失爲北德要港。

一〇 中德的關係 德人和我國訂交

最後——一八六一年，日本除外——而侵略獨先於各國——英國除外——既租膠澳，又攫路鑛之權而有之，就開現在東北的惡例。庚子一役，故都的創痕愈深，中德的邦交愈惡。歐戰以後，居然首訂平等條約①，凡茲舊恨，根本

剷除，而中德人民更日形親善。近且互派大使，貿易頻繁。德國的染料、藥物以及機械、五金之屬，國人都備極歡迎，尤其像文化方面的溝通，很給兩國民族前途以良好的印象，甚願兩大民族能積極攜手，勿重溫過去的舊夢才好呢！

【註】○我國對德宣戰後並未簽定條約。後來德國因欲恢復通商關係，特派卜爾熙來華，於民國十年五月簽定中德協約。至民國十七年八月正式簽定中德新約，而兩國的平等外交就開始實現了。

【備考九】德國喪失的殖民地一覽表

非洲	德領東非洲 德領西南非洲 喀麥隆 多哥蘭	英國二等代管區 英法二等代管區
太平洋	德領新幾內亞 俾斯麥羣島 馬利亞納 加羅林 摩紹爾三羣島 薩摩亞羣島大部分——西薩摩亞	澳洲三等代管區 日本三等代管區 新西蘭三等代管區
地方		

【本節提要設問】

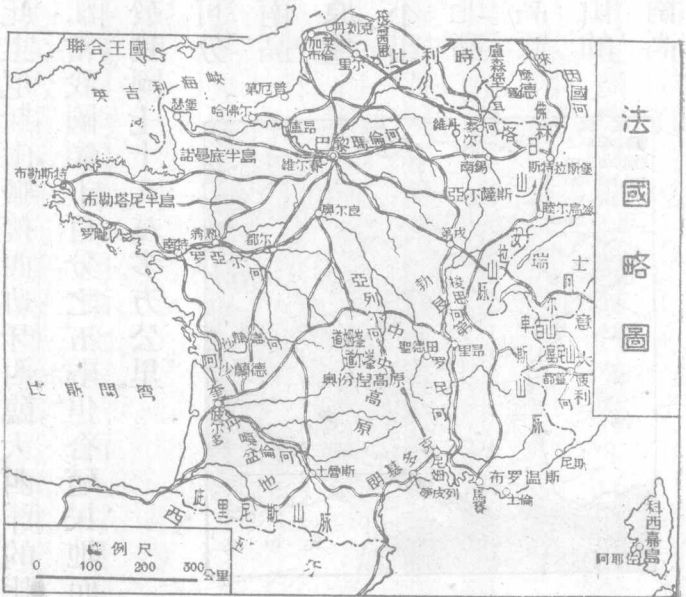
- 一 本國地形怎樣？平原有多大？那一部是主要生產地？
- 二 海岸綫有何缺點？沿岸有什麼特色？
- 三 水系以那一條爲最好？怎樣稱爲國河？運河那一條最著名？
- 四 試舉本國最要和次要的產業。
- 五 本國的民族性怎樣？他們復興的關鍵在那裏？和教育有無關係？
- 六 政治上的演變怎樣？軍備平等的步驟怎樣？
- 七 交通狀況怎樣？最擅長的是那一項？
- 八 試就本國地形舉出他們的工商、交通和鑛業的都市。
- 九 德國國社黨的導源地是那裏？薩爾盆地和上西利亞的價值怎樣？
- 一〇 中德關係怎樣由惡化而趨於好轉？我們應該怎樣維持現有的國交？

第四節 法蘭西共和國

一 位置和疆界 本國

位歐洲西部，全部地形爲不等邊六角形，介大西洋、地中海間，居交通的要會。西北隔多維和英吉利——蒙士——兩海峽遙望英國，東北以平原和比利時、盧森堡、德國爲鄰。東以汝拉山脈界瑞士，東南以阿爾卑斯

歐羅巴洲

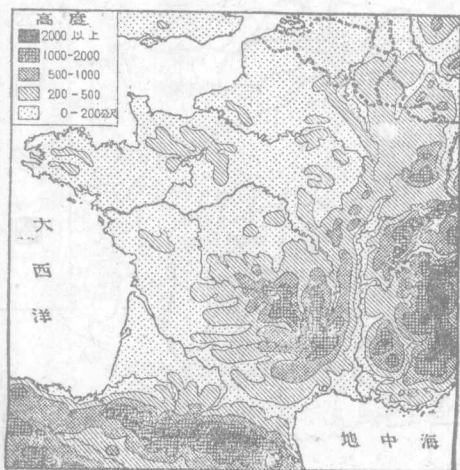


第一〇八圖 法國略圖

山界意大利，南臨地中海，西南隔庇里尼斯山脈接西班牙，西臨大西洋的比斯開灣。全面積略小於我國的黑龍江，當我國領土百分之五弱。但合殖民地而統計之，卻為世界第三大國——大於我國七十八萬多方公里。

二 地形和海岸 地形上可分

為中央高原、東北高原、東南和西南高原，北部和西部平原六部；中央高原獨成一系，叫奧汾涅山脈，平均高度不出一千公尺，東南延為色芬山脈。東北高原由佛日、汝拉兩山脈組成，東南高原是阿爾卑斯的幹脈所構成，包白山的高峯——四八〇〇公尺——西南高



第一〇九圖 法國的地形

原是庇里尼斯山地帶，包瑪拉得他的高峯——三八〇〇公尺——西北兩部都屬平原曠野。除諾曼底和布勒塔尼兩半島略呈邱陵性外，都不出五百公尺，是本國農業的中心。

海岸線全長二千七百公里，大西洋沿岸占三分之二以上。除英吉利海峽外，都屬簡單：比斯開灣沿岸沙灘連亘，可稱港灣的僅有塞納、羅亞爾和吉倫特——格羅內——三河口罷了。地中海沿岸尤其單調，不過里昂一灣。島嶼以科西嘉為最大，以拿破崙生地得名。

【註】①英吉利海峽又稱為蒙士，譯意為袖筒的意思。②科西嘉島本屬撒丁所有，一七六八

年才改屬法國。

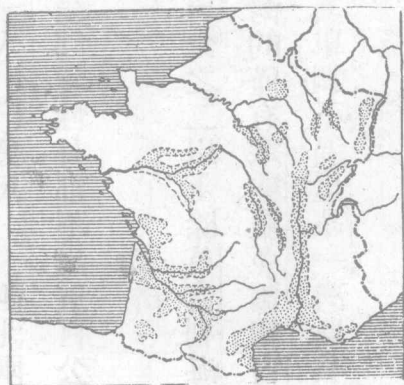
三 水系 全國河流走向，因地形的關係分向西、北、南三面入海。最大的叫羅亞爾河，航運很便，但時患水災。次為羅尼河，航運較差而富於水力，且為運

河所利賴，可通大西洋和北海沿岸。三爲塞納河，國都巴黎就在這河流域，實爲政治中心。四爲格羅內河，源出庇里尼斯山脈，水量雖小，而河口廣深，且爲葡萄生產地，恰居交通和經濟的重心。此外運河遍布全國，水利也不亞於德國。

四 氣候和產業 本國面積狹小，而又三面環海，受到大西洋的暖流影

響，所以氣溫和煦，雨量適宜，稱爲全歐第一。但這就西南和西北兩部而言；至於東北中央和東南諸部，那就略帶大陸性氣候了。像內部地方，夏季受到非洲熱風的影響，暑氣逼人。冬春之交，卻又寒風襲來，砭人肌膚，這都是美中不足的。

本國因氣候佳良灌溉便利，全國耕地占面積半數以上，而國民業農的約得百分之四十，所



第一一〇圖 法國的葡萄分布

以及鉛、銅、鋁、鉀之屬，都應有盡有。工業以人造絲和絲織最有名，毛織、麻棉織次之，又長於花邊、手套的製造。酒類像香檳、白蘭地等都是名產。



第一一圖 世界葡萄酒產額比較表

以麥類產額次於蘇聯(一)，占歐洲第二。南部尤多果園，盛產葡萄、橄欖，因之葡萄酒的釀造為世界冠(二)。北部平原產馬鈴薯和甜菜，畜牧饒牛、羊、馬等家畜，尤以飼蠶、養蜂為國民所注意。雞卵、牛油也為收入大宗。林業分布於高原地帶，但不很著名。沿海居民從事漁鹽之業的也不在少數(四)。鑛業像北部的煤，洛林的鐵



第一一二圖 法國的煤鐵產地

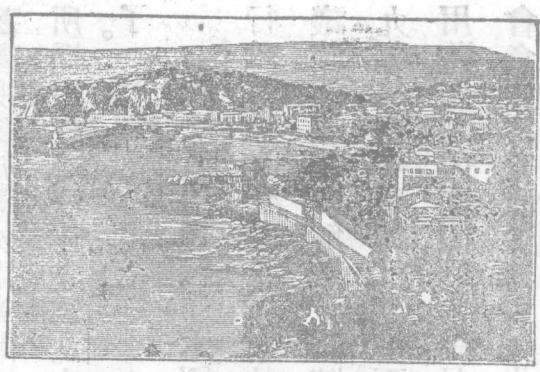
其他如製糖、造船、造紙、玻璃、陶器、製革等都有，而商船之閱大舒適，尤非他國所能及。⑦化學工藝品以香水、肥皂、火酒、藥品等最有名，且多偉大的工廠。美術品有繪畫原料、寶石細工、巴黎雜貨等的名產。商業入口多原料，出口多製造品，也是入超國之一。⑧——對我貿易也處於入超的地位。

【註】①巴黎氣候溫和，空氣清朗，遠勝英倫。就是地中海沿岸的尼斯，也為避寒名區，非大陸各國所能及。②一九三三年法國麥類、馬鈴薯和甜菜產額都占世界第四。③一九三二年產葡萄酒十四萬四千萬加倫，果汁六萬五千萬加倫。④一九三一年漁業收入為十一萬四千萬法郎。⑤一九三二年產煤四六二六萬公噸，三三年產鐵六三二萬公噸，鋼六五三萬公噸，占世界第四、五位。⑥一九三二年產絲九十八萬七千公斤，三三年本國棉紗錠數一千多萬枚，占世界第三，產紗二十一萬多噸，布疋十一萬二千公尺。⑦一九三一年造船計十萬三千噸，三三年有商船三四七萬噸，占世界第六。⑧本國近二年中貿易額如下：

單位——千法郎

年 度 入 口 值 出 口 值 入 超 值

一九三三年 二九、八〇八、三七五 一九、七〇五、四六五 一〇、一〇二、九一〇
 一九三三年 二八、四二五、四一〇 一八、四三三、一五四 九、九九二、二五六



歐羅巴洲

第一一三圖 尼 斯

五 人口分布 本國原為克勒特族的高

盧族所居；等到拉丁族移來，他們就被同化，軀幹較條頓族低小。此外除少數的日耳曼族混血族外，南部有巴斯克族，島上有意大利族，都無甚勢力。分布情形較任何國為均勻，這是因為農業發達的緣故。又本國向以生齒不繁著稱，人口增加率僅占千分之一·三。所以人口問題，實在是本國對外的最大關鍵。民族浮靡而富感情，活潑而欠忍耐，和英、德的國民性呈相反之觀。但性善儲

蓄，喜投資於國外，長美術，擅文學，愛正義而尚自由。其言語的優美，久爲外交家所採用，經濟法律尤爲法人所究心。那麼法人對於歐洲的地位，也就重要得多了。

六 政治現狀

本國爲大陸共和先進國；由國會聯合選舉大總統⊖，執行行政務，總統任期七年，有特赦和外交的特權，但宣戰必經兩院的通過。又經上議院的協贊得解散下議院。上院又叫元老院⊖，議員——三一四席——任期九年，每三年改選三之一；下院議員⊖——六一四席——任期四年。選舉法採用複選制。內閣閣員由議員中選任，實行責任內閣制。以總理當行政之衝，對國會負責。地方政治分爲九十州，各有議會和州長執行之。全國法制井然，和美國、瑞士同稱世界的模範民治國家。可惜政黨太多，政見不易一致，以致內閣屢易，政局不易安定，這也是本國一大缺點。

【註】 ①法國現任第十四任大總統是勒伯倫氏，一九三二年五月就任。 ②上議院現任議員係由同年十二月產生。 ③下院議員產生於同年五月。

【備考十】 (一) 法國主要政黨名稱和黨魁一覽表 據商務政治經濟一覽

派別	黨	別	黨	魁	黨	別	黨	魁
左派	急進及急進社會黨	赫禮歐	社會黨	蒲伊松	下院議長			
	法蘭西社會黨	薩勞						
中右派	共和國民聯合黨	米勒蘭	共和民主社會黨	弗蘭亭	現任外長			均無甚勢力
保皇黨	法蘭西行動黨		君主立憲黨					
共產派	共產黨	陶禮歐						

(二) 現國會中政黨和黨魁一覽表 同上

急進及急進社會黨見前

社會黨見前

共和民主聯合黨

馬林

國民共和社會黨

班諾

共和左派黨

弗蘭亭

左派急進黨

侯那克

左翼獨立黨

羅隆

大眾民主黨

西門

中央共和黨

秦狄歐

共和社會黨

波雷爾

法蘭西社會黨見前

共產黨見前

以上下議院

左翼民主黨

詹納耐議長

共和聯合黨中右派

米勒蘭見前

民主急進聯合黨

巴拉脫

左派共和黨

赫維

社會黨

賴鮑爾

右派包括保皇黨

狄翁

中立派

賴伐爾
彭古均曾任總理

以上上議院

七 國防概況

本國因為界居英、德、意三強國之間，國防殊形嚴重。而國

都巴黎尤為國防之中心，所以環以城堡，守以砲臺——計一等的十六，二等的

十五，三等的七十九。——德、意邊上像佛日、汝拉和阿爾卑斯諸山脈，尤其壁壘

森嚴砲臺林立歐戰時的凡爾登就是一個鐵證陸軍取徵兵制有國防軍二十五師，騎兵五師，總兵力三十三萬有奇——內七萬多供殖民地防衛之用——戰時動員可得四百六十萬。海軍分設瑟堡、布勒斯特、土倫三軍港，丹刻克和陸許福、羅隴、科西嘉四要塞。海軍總兵力達七十萬噸，現役兵士三萬多，預備兵十萬多人，為本洲第二海軍國。空軍實力和蘇聯相等，其數量如註。

【註】○本國重要軍艦有一等戰艦六，各二萬二千噸，二等戰艦三，各一萬七千多噸，鐵甲巡洋艦一，一萬二千噸，航空母艦一，二萬二千噸，巡洋艦十四，自五千至一萬噸，巡洋水雷艦二，各四千多噸，新造的不在內。○一九三三年空軍數量如下：

部別	陸軍飛機隊	海軍飛機隊	陸軍飛機數	海軍飛機數
國內	二六、九一三	四、二九九	一、八四七	一〇九
國外	七、四一三	一、一五九	四三九	二六
統計	三四、三二六	五、四五八	二、八九一	一三五
合計	三九、七八八		三、〇二六架	

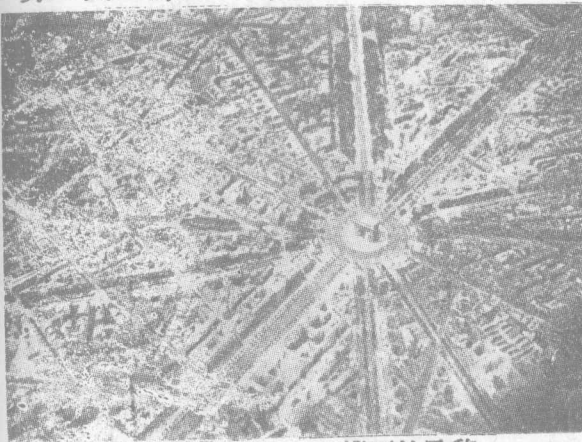
歐羅巴洲

八 交通

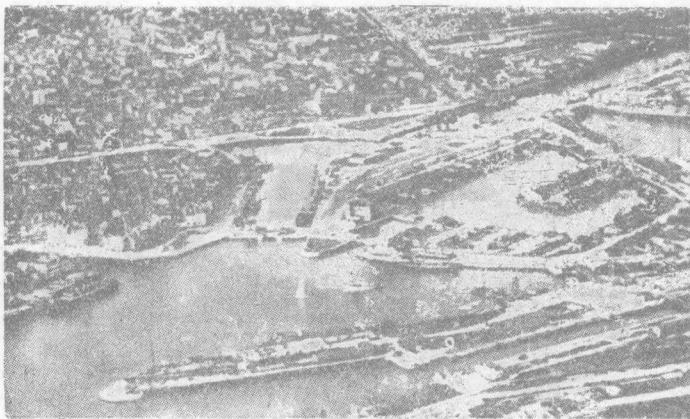
本國位西歐海陸之交，三面環海，所以陸運海運都非常發達。航空事業也爲國人重視。計全國鐵路達四萬二千里，以商辦的居多數。以巴黎、里昂和波爾多爲三大中心；尤以通意的塞尼山隧道爲最有名。全國公路有十萬公里，路政素稱完備。國內航運線延長約一萬六千多公里，國外航線以馬賽、波爾多和哈佛爾爲中心，分航美、非、亞各埠。航空事業正在發展中。巴黎、馬賽是本國國內外航空的兩大中心。

九 地誌

巴黎跨塞納河兩岸，位北部盆地的中央，是本國首都，也是全歐文化藝術政治和外交的中心。居民幾及三百萬，爲世界

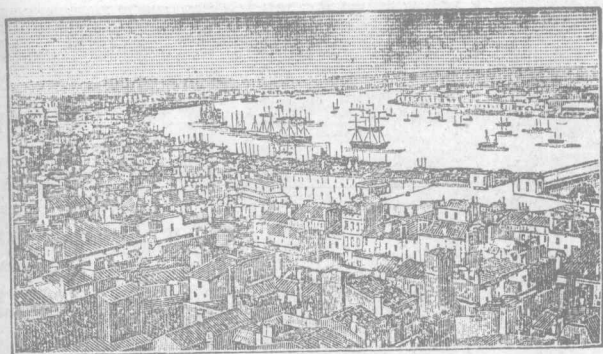


第一一四圖 飛機下的巴黎



第一一五圖 飛機下的哈佛爾

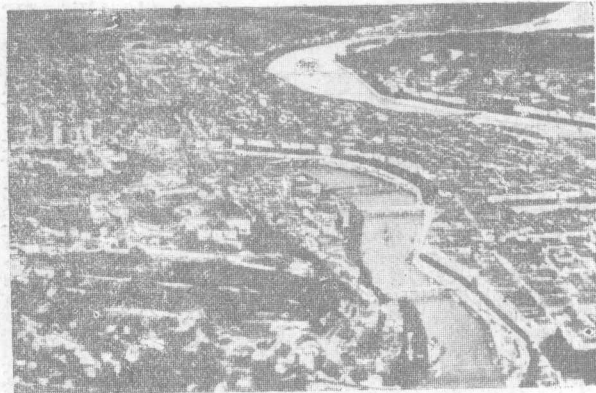
第三大都市外城牆三市周二十多公里市街華麗，冠於全球。華美的建築像凱旋門、盧甫耳博物院、圖書館、美術館、大劇場和聖母院教堂等，都足供遊人賞玩。市民習俗豪華，服裝奇麗，所以久被稱爲交際中心，又爲文學美術——繪畫、音樂、歌舞、雕刻等——娛樂等的導源地。西南郊外十六公里有維爾賽宮，爲波旁王室的離宮，歐和條約，就簽訂於此，并爲法國大總統的選舉場。巴黎郊外，又以公園和瓷器製造著名。西北的盧昂，爲棉、毛織物市場，稱爲法的曼徹斯特。哈佛爾在其西，是首都外戶，并爲國



第一一六圖 波 爾 多

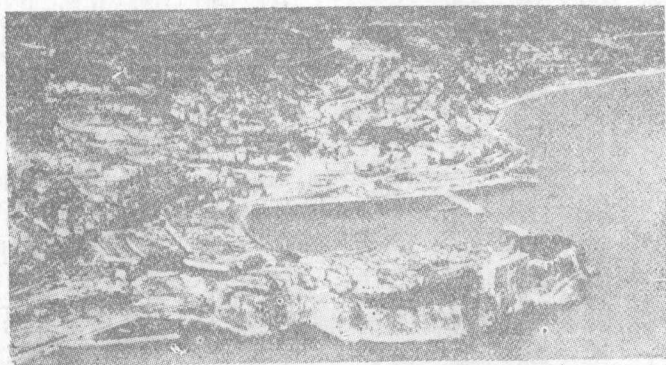
內第二商港。市內有海軍製造局、商船學校和大船廠。國之北境多煤田，煤層和比利時相連，以里爾爲中心，工廠很多。西北的加萊和丹刻克都是渡英要港。首都之南爲羅亞爾河流域，奧爾良爲農產家畜的市場，都爾在其西，是鋼鐵機械的工業地。下流的南特，是造船、製糖的中心。瑟堡和布勒斯特同爲大西洋艦隊根據地，砲臺、船廠、軍械局、海軍學校等的設備很周。漁業也極發達。西部交通商業的中心是波爾多，位吉倫特河下游，以輸出酒類和果品著，爲國內第三商港。上游的土魯斯是西南交通工商業的中心。北方

工業也很發展，因為附近富水力和煤田的緣故。



第一一七圖 飛機下的里昂

的里摩日是白
瓷的名產地。
南部交通工業
的中心是里昂，
位羅尼河和梭
恩河會口，為全
國絲織業大市
場，出品的精美
為世界第一，此
外鋼鐵和化學



第一一八圖 飛機下的馬賽

又因中法合辦的中法大學也設於此，所以多我國的留學生。西南的聖德田，有軍械製造廠，極有名，可稱爲法之伯明翰。北方的沙龍，以繪畫的競賽地得名。

馬賽位地中海北岸，是本國第一商港，西距羅尼河口約五十公里，凡南部貨物的集散和旅客的出入，都以這裏爲吞吐口。商況略同我國的上海，也是一個入超的口岸。境內多製鹼、煉鋼、製糖、造船等廠。東南沿海的土倫，爲第一軍港，地中海艦隊就駐在這裏，確是一個國防重鎮。

亞爾薩斯、洛林兩州原屬普魯士，一六四八年歸法，普、法戰後爲德所有，法人認爲大恥，這就是歐戰之因。戰後復爲法有，法就設要塞在北，并改亞爾薩斯爲上下來因兩州，改洛林爲摩塞耳州。境內貯鐵量約自四十至五十萬萬噸，又以產鉀和石油著名。要塞叫斯特拉斯堡，位來因河左岸，是法、德間的國防重鎮。鐵路西北達麥次，是洛林的鐵礦中心，有「法國黑鄉」之名。

科西嘉島位第勒尼安、力古利安兩海間，南隔波尼法卓海峽和意領撒丁島相望，爲地中海方面惟一大島。住民屬意大利族，盛產木材和葡萄酒。主要都市叫巴斯的亞，位島的北方。鐵路通西岸的首都阿耶佐，拿破崙就誕生於此。

一〇 中法的關係 本國向爲西歐強國，他們的東方侵略，也遠在明清之交——十七世紀中葉。——而首訂的不平等條約卻爲天津條約——一八五八年。——後又割我安南——一八八五年，——租我廣州灣及滇越線告成後，法國也就成爲我們的第三個侵略國了。國府成立後，表面上對我取緩和態度；關稅新約——一九二八年——越南商約——一九三五年——以次簽定，邦交亦漸趨好轉。但團沙羣島的占領，租界的徧於內地——津、滬、漢——以及實業的投資，宗教的傳布等，在在都關我國的主權。那麼我們真不該漠視吧！

【本節提要設問】

- 一 本國的位置怎樣？有什麼缺點沒有？
- 二 地形以那裏爲最高？那裏爲最低？海岸線那裏最好？
- 三 水系可分幾支？那支最好？
- 四 氣候有何特色？和產業有何關係？
- 五 本國工業和我國有關的是什麼？著名的又是什麼？
- 六 人口問題有何重要缺點？國民性的優點和劣點何在？
- 七 政治上有何特長？政黨怎樣不易統一？
- 八 本國對於國防以那幾國爲對象？最大的武力是什麼？
- 九 交通中心可分幾區？國民很注重的是那一項？
- 一〇 試述本國的工業、商業和交通都市。
- 一一 中法的關係怎樣？對我國有利的是什麼？有害的是什麼？

第五節 意大利王國附法迪坎教皇國

一 位置和疆域 本國爲地中海沿岸三大半島之一，位南歐中央部。北以弧形的阿爾卑斯山脈界於瑞奧，西北以白山、塞尼山和法國接界，東北以割自奧國的伊斯的里亞半島界南斯拉夫，東臨亞得里亞海。全半島爲長靴形，斜臥地中海北岸，遙望非洲領土，確是南歐後起的一個強國。

二 地形和海岸 本國全部得分爲大陸、半島和島嶼三部；大陸北部屬阿爾卑斯山地帶，有白山、玫瑰等高峯，東西連亘，達於海濱。亞平寧山脈縱走南方，做成半島的地脊，中包意大利巨巖的高峯，餘脈更遠及西西里島。除北部的倫巴底平原外，概屬邱陵性臺地，爲歐洲著名的火山國；以維蘇威火山爲最著，南延達西西里爲埃得納火山——三六〇〇公尺——爲歐洲最高的複火山。

北有利巴利的火山島，所以震災很多。

海岸線全長六千七百公里，全國各埠沒有距海一百十五公里以上的，實占海上良好的位置。港灣有熱那亞灣、力古利安海、那不勒斯灣、愛奧尼亞海、大蘭多灣、威尼斯灣等。半島南端有喀拉布里亞、俄特蘭陀兩半島，東北有伊斯的里亞半島。島嶼以西西里和撒丁島為最大，愛琴海方面的羅得島次之。亞得里亞海的刻索島又次之。

形和半島的影響，大都流急而線短，

三 水系 本國河流同受地



第一一九圖 意大利的水電業分布

最長的波河不過七百多公里，已算是全國第一大河了。次爲半島中部的台伯河，是古代羅馬的發祥地，頗有歷史上的價值。總之本國河流，從航運上說，絕無效果可言。但就水力[⊖]和風景講，卻是值得注意的！湖泊多聚於阿爾卑斯山地帶，多風光明媚之區。像馬奏列、科摩、加爾達湖等，都屬南歐名勝。中部尤多別饒勝境的火山湖，像波耳西納、特拉西美諾兩湖是。

【駐】[⊖]主要水電區在波河流域，已利用的達二、三〇萬匹馬力。

四 氣候和產業 本國氣候除北部略帶大陸性外，大都和煦宜人，空氣

清朗，向稱「歐洲樂土」。倫巴底平原尤溫和而富雨量。南部較爲炎熱，又因非洲熱風襲來，每致發生瘧病，撒丁、西西里兩島常苦旱災，這兩點卻是缺憾了。

本國也是歐洲農業國之一，但耕作面積僅占百分之四十五，所以農產不豐，有麥類、米、麻、玉蜀黍、烟草等；而橄欖油——世界第一——葡萄酒——世界

第二——的產額較多。倫巴底平原盛行蠶業，所以產絲和法國齊名。畜牧、森林都很平常。沿海漁鹽之業，也足以自給，并有珊瑚之產。鑛產多大理石、水銀和硫黃，而鉛、鋅、鐵、銅、錳次之，但煤和石油幾於沒有，這卻是本國重工業的致命傷。工業在強國中，雖處幼稚地位，但很能奮發有為。以紡織、製絲——人造絲——為最盛，造船、製飛機次之，此外關於雕刻、鑲嵌寶石、珊瑚等的美術工藝，也很著名。商業近年很有進步，但仍居入超地位。出口品多絲棉織物、人造絲和橄欖油等，入口品多原料、五金、機器和石油等。

【註】 ①一九三二年產絲量計二九六五噸。 ②那不勒斯附近產珊瑚，占世界第一。 ③一九

三二年採石價格值三萬五千多萬利拉。 ④水銀、硫黃都占世界第一。 ⑤一九三三年產鐵五

一七萬公噸，粗鋼一七八萬公噸，純鋼一四九萬公噸。 ⑥本國人造絲居美國之次，占世界第二。

⑦最近兩年本國貿易額如下：

單位——百萬利拉

年 度	入口值	出口值	入超值
一九三二年	八、二五七	六、八一—	一、四四六
一九三三年	七、三九二	六、九三九	四五三

五 人口分布 住民主爲拉丁族所組成，屬古代羅馬人和希臘人、阿拉伯人的混血種。分布狀況以倫巴底平原最爲稠密，中部次之，島嶼地方最稀。東北和北方的的羅爾，屬舊奧國的日耳曼族，現政府正在竭力同化中。人口密度居大陸第四位——比荷、英、意——本國又以殖民之多有名於世，以美國、巴西、阿根廷爲最多，且都能刻苦耐勞，以金錢彌補祖國之不足，這一點很和我國的華僑相像。民俗略染浮華之習——指都市言——但富於情感，有進取活潑的精神。勤儉活潑，尤爲農民特性。智識分子富美術思想，向以繪畫、雕刻、建築名於世界。中世紀後，更多冒險的航海家，這都是值得我們稱道的！

六 政治和軍備 本國在六十多年前還是一個撒丁王國，後來靠了加

富爾的外交成功，纔統一半島，建設了意大利王國。歐戰起後又加入協約方面，戰勝了德奧，就一躍而成五強之一。表面上雖爲立憲王國，但自法西斯蒂黨專政以來，施行狄克推多制，大權在握，君主就徒擁虛名。按一九二八年十二月的法律規定法西斯蒂大會爲調和及統一政治上一切活動的最高機關。凡含有憲政性質的問題，像王位繼承、領土變遷、和宗教問題等，都須由大會決定。就是下院議員也由牠選派。這就是「黑衣宰相」以黨治國的主張。因爲這樣一來，國會就等於虛設了。

軍備施行強迫兵役制。陸軍分本國和殖民地兩部；本國共計十一軍團，

達二十五萬人以上，殖民地約三萬人以上——一九三四年——此外還有國王下令組織的國防義勇軍，計四十萬人以上——一九三三年——海軍兵士

計五萬多人，軍艦不下四十萬噸。以斯必塞、那不勒斯、大蘭多、威尼斯爲其根據地。空軍約二萬六千，飛機二千多架。

【註】

①意大利現代國王叫伊曼紐爾三世，一九〇〇年卽位。

②法西斯蒂係譯音名稱，意譯

就叫泛繫黨，又名棒喝團。更有稱爲黑衫黨的。創始於一九一九年，到第三年就有黨員三十多萬，

到第五年墨索里尼就得了政權。

③大會會員分永久會員——參加進兵羅馬的人——職權

會員——總理和閣員、議院議長和大學校長等——特別委員——總理選任——三種。④本

國現有步兵三十師，騎兵二師，另馬槍騎兵——憲兵——三十一旅團，約五萬人。合計如上數。

七 交通

陸上交通以鐵道爲經緯，而倫巴底爲其中心，分布於半島兩

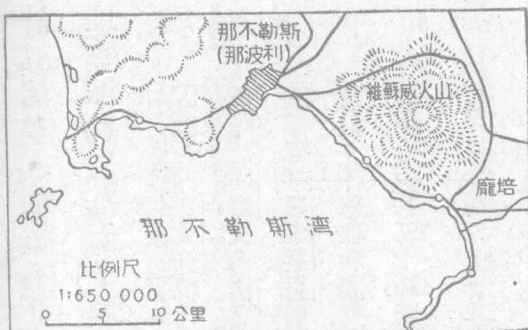
側，總延長達二萬三千公里，尤以隧道著名，像西北的聖伯爾拿和塞尼都是國際交通要道。航運以波河爲中心，可以上溯至都靈。海運事業自古有名，現更爲後起的航業國。以熱內亞、威尼斯、那不勒斯、的里雅斯德和布林的西爲中心，

航非、亞和本洲各國，都很迅速。東西郵遞除西伯利亞外，就要算牠最快了。飛行以羅馬和熱那亞爲總站，和各國都有通航。

八 地誌

羅馬位台伯河下流，是羅馬帝國

第一二〇圖 那不勒斯



的舊都，現爲本國首府。市內富於史蹟和壯大的建築，像教皇所居的法迪坎宮、聖彼得教堂和哥羅西鬪獸場，世稱三大壯觀。那不勒斯位羅馬東南那不勒斯灣內，爲全國第一良港，也是第一大都。維蘇威火山在其東南，以公元七十九年爆發毀滅的龐培市得名。佛羅稜薩位多斯加納平原的中央，是古代藝術文化的中心，現爲交通要害。牠的外戶是里窩那，爲葡萄及橄欖油的輸出口。東北的比薩以

斜塔著名——高六十多公尺。——西北的喀拉拉以大理石產地著。再西爲斯必靈軍港。

倫巴底平原爲人口最密之區，以米蘭爲第一大都，境內蠶業盛行，所以絲產甲於全國。現爲法西斯蒂的導源地，有「意大利巴黎」之名。南方的熱那亞，爲水陸交通的聯絡點，商業之盛，幾有凌駕馬賽之勢。又以哥倫布的生地得名。西北的都靈，爲撒丁舊都，也是國防重鎮。威尼斯位亞得里亞海北岸，市跨羣島之上，有「水都」之名。軍港造船的設備很周到，又產花邊、玻璃，馬哥孛羅就誕生於此。東北有的里雅斯德，爲本國的新領土，扼中歐至海的衝途，市況很盛。阜姆在牠的東南，原爲奧匈的出海口，現爲本國所奪，因此便和南斯拉夫衝突起來了。布林的西位半島東南，扼亞得里亞海的入口，是本國的外戶，歐亞航路以此爲捷徑。

西西里島是地中海最大島——略小於我國的瓊州——因為有火山，所以多硫黃，巴勒摩是最大都市。撒丁島是第二大島，全部未盡開發，首府叫卡利阿利，南臨同名之灣，輸出食鹽和葡萄酒。大陸附近的厄爾巴島以拿破崙放逐地得名。

九 法迪坎教皇國 法迪坎教皇國一稱教廷，本為教皇所住宮殿的名

稱。教皇本為中世紀的產物，領土很多。到一八七〇年意大利統一羅馬後，除保有宮殿二所和別墅一所外，盡行放棄，所以教皇就以「法迪坎俘囚」自稱。到一九二九年二月墨索里尼和教皇訂立新約，以法迪坎宮和東南數百英畝的園圃為其領土，並定為永久中立地帶，其界線由教皇會同意政府勘定。教皇對各國得互派大使或公使。我國因為習慣上的關係，向有總主教駐北平，就是變相的駐使，同時我國天主教徒的保護權，也遂落在法人手裏，這一點我們極

應注意。

【註】 ①現代教皇名庇護十一世；他的繼承法是由大主教選舉的。選舉的場所就是法迪坎宮。教皇收入就靠游資接濟，並有圖書館、美術館等等的設備，所以游客很多。

一〇 中意的關係 本國爲歐陸新興國，和我國關係還淺，但古代文明每以半島爲接觸的焦點；像甘英的使大秦，安敦的通中國，實爲兩國交際的發端。而歐人中明悉我國內容的，尤以馬哥孛羅爲先進。至於西學的東來，更不能歸功於利瑪竇，這都是歷史上寶貴的紀念，可供國民回憶的。此外蠶絲的制勝，美術的優良，以及羅馬、龐培等的古跡，都足和我國並峙於世界而爲東西兩大古國的代表吧！

【本節提要設問】

一 本國的位置和地形有何特色？海岸綫怎樣？有無缺點？

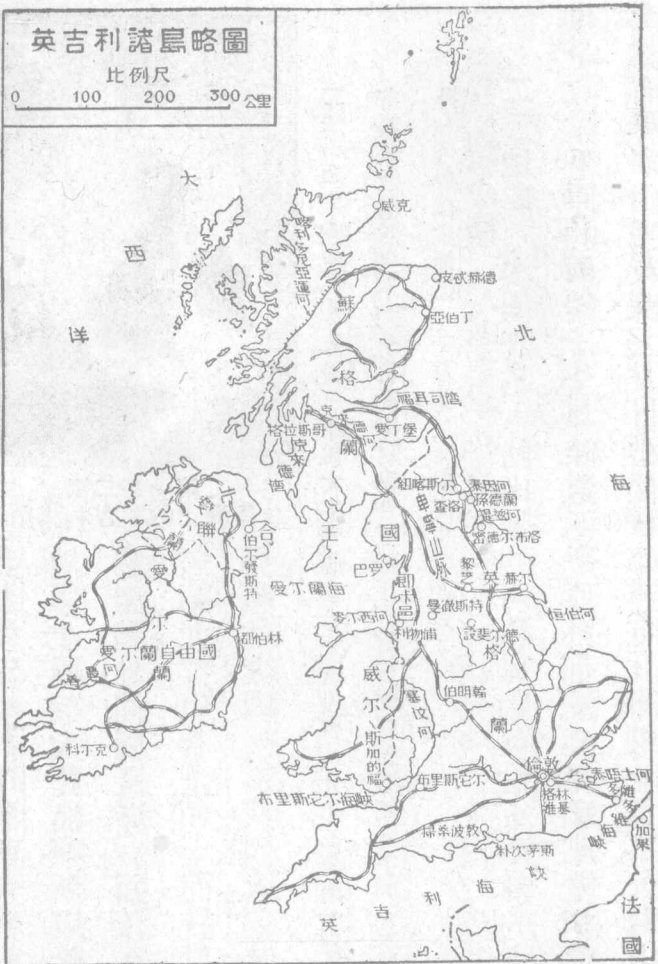
- 二 水利的特色怎樣？氣候又怎樣？
- 三 產業以那種最著名？工業怎樣幼稚？商業又怎樣？
- 四 人口的分布情形怎樣？國民性又怎樣？
- 五 政治上的演變情形怎樣？法西斯蒂的內容怎樣？
- 六 軍事和交通的進步怎樣？國防和交通都市有那幾處？
- 七 試舉本國工業和商業的都市。
- 八 法迪坎教皇國怎樣成立？和我國有無關係？
- 九 中意的關係怎樣？我們應該怎樣來維持兩國的友誼？

第六節 大不列顛北愛爾蘭聯合王國附愛爾蘭自由邦

一 位置和疆域

本國是位於歐陸西北大西洋中的一個島國，全部由

大不列顛——包括英格蘭和蘇格蘭——北愛爾蘭一小部○和五百多個小



第一一圖 英吉利諸島略圖

維、隔、望、國、比、德、丹、海、隔、成。島
 英、多、南、相、諸、荷、挪、和、北、東、而



圖二二一 諸島吉利英上的淺海

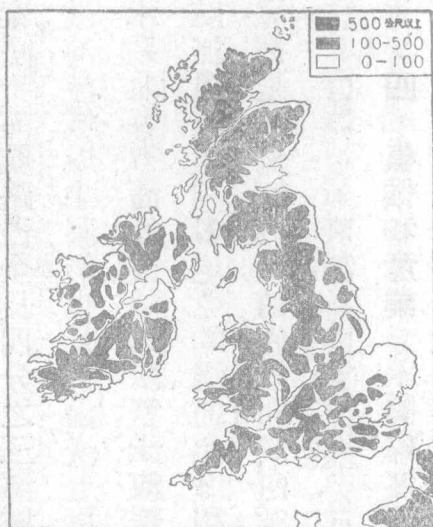
吉利兩海峽對法國，西北部都臨大西洋。地形上屬於大陸島嶼，所以除西海岸較為深海外，都屬淺海。面積在歐陸中雖居第九位，但合全領土而統計之，卻為世界第一大國——三四六〇萬方公里。

〔註〕 ①本國原合英、蘇、愛三島為大不列顛聯合王國，但自一九二二年南愛爾蘭獨立為自由邦後，就改稱為大不列顛北愛爾蘭聯合王國了。 ②多維海面假使低下四十公尺時，就可和大陸相連，愛爾蘭海低下二百公尺時，兩島也就連接了。

二 地形 本國既是大陸山脈的西端，那麼英倫東南部的大平原，當然

也是北歐平原的西端了。全部除這個平原外，都屬高原和丘陵相連接；英格蘭北部有卑寧山脈，英、蘇之交，哲維倭特邱連互其間，再北為格蘭扁山脈，包全國

是西部的農牧中心。



第一二三圖 英吉利諸島的地形

三 海岸線和水系 海岸線屈曲異常，全線延長約一萬四千多公里，以面積相比，長度冠於全球。英吉利多半島喇叭形的良港，蘇格蘭多峽灣，愛爾蘭西部亦然，這都是受冰河的浸蝕所致。蘇格蘭的喀利多尼亞運河，就利用東

第一高峯尼維斯——一三四三公
尺，——這叫南部山地帶。北部更有
喀利多尼亞山脈所做成的北部山
地帶。英格蘭之西叫威爾斯，有康布
連山脈縱貫着，高峯叫士諾敦——
一千公尺。——愛爾蘭中部平坦，四
周環以邱陵地，中包廣大的牧場，也

西峽灣而挖成的，對於北部交通，影響極大。港灣之多，非任何國所能及。羣島中著名的，北有奧克尼，設得蘭兩羣島，西北有內外赫布里底兩羣島，南有水道羣島，愛爾蘭海方面僅一萌島罷了。

本國因土地狹小，所以少長大的河流，但因地勢坦平，饒舟楫之便；尤其泰晤士河航路占全長四分之三，灌域之廣，全國第一，實爲本國的上腴。次爲塞汶河，流域成半圓形，也是英倫沃土。再次爲愛爾蘭的善農河，是自由邦的主要水系。北海方面的恆伯河，以雙子河著名。此外運河縱橫，幾與全國水道都可通航無阻。像喀利多尼亞的溝通北海和大西洋，大幹運河的溝通北海和愛爾蘭海，都是一個好例。湖泊僅散布於南愛爾蘭的內部罷了。

【註】

○本國每陸地面積八十一方公里得海岸綫一公里，比例爲世界第一。

四 氣候和產業 本國緯度極高——五十度以北，——而氣溫卻較同

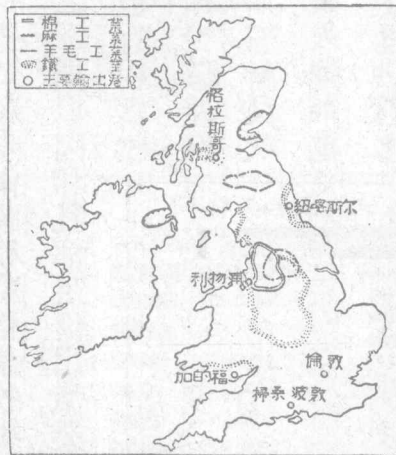
緯度各國爲高，這是完全受了大西洋暖流的恩惠。因爲富水蒸氣，所以冬暖夏涼，空氣溼潤，但往往因此發生濃霧，倫敦尤甚，故有「霧都」之稱，這是一個大的缺點。

本國因爲耕地太少，而產煤很多，所以自然成爲工業的國家。又因處於



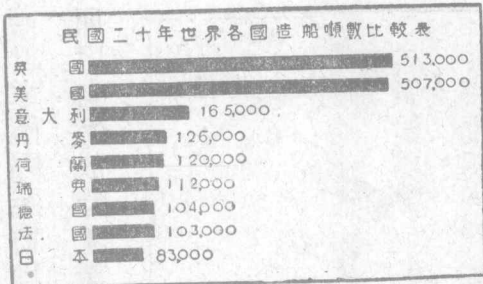
第一二四圖 聯合王國的煤鐵分布

歐羅巴洲



第一二五圖 聯合王國的工業分布

陸半球的中央，食物都須取給於他國，



第一二六圖 世界各國造船噸數比較表

所以更成爲商業的先進國。農產食料僅供國民需要的五分之一。畜牧盛行於愛爾蘭和蘇格蘭，牧場的面積佔全國三分之二，所以肉和乳都足供用。漁業沿海

很發達，林業也有相當收入，但都爲工業所掩。鑛產煤最多，鐵次之，石材又次之。總計鑛產總收入達一萬五千多萬鎊，鑛工達一百多

萬人——一九三二年。工業以造船、紡織和

煉鋼爲最盛；以格拉斯哥、曼徹斯特、伯明翰爲三大中心。此外毛織、麻織、機器、玻璃、冶金、化學工藝、鐵路材



第一二七圖 世界棉紡錠數比較表

料等工廠，都分布全國。商業最盛時代，幾佔全球總額百分之二十，歐戰後稍形衰落，但仍和德、法兩國的總額相等。對我貿易佔第三位，且常為出超，而本國因為吸收原料和食物太多，所以就變成入超國了。

【註】 ①一九三三年水產總收入約一四七三萬鎊。 ②一九三三年產煤二萬一千萬公噸，佔世界第二。 ③一九三三年產鐵四一九萬公噸，佔世界第五。 ④一九三一年造船五十一萬三千噸，世界第一。 ⑤一九三三年紗錠總計五〇一六萬七千枚，世界第一。 ⑥同年產鋼七一一萬五千公噸，世界第三。

最近三年本國貿易額如下表：

年 別	出口值	入口值	入超值
一九三一年	四六〇	八七〇	四一〇

歐 羅 巴 洲

民國二十二年世界各國商輪噸數比較表



第一二八圖 世界各國商輪噸數比較表

一九三二年 四一六 七〇一 二八五

一九三三年 四一六 六七六 二六〇

五 人口分布 住民屬條頓族，自稱盎格羅薩克森族，蘇格蘭和愛爾蘭，

克勒特族居之。人口總數約計得四千九百萬，密度之大，佔世界第三——比荷

英。——人口增加之數，已二倍於八十年前。僑居國外的約四十多萬人。又因國

民多從事工商，所以造成多數的都會——計國內人口五萬以上的都會達八

十有零。——除愛爾蘭外，人口十分之七強居於都會，這就是本國重工輕農的

結果。民俗堅忍深沉，活潑凝靜，重然諾而守秩序，崇實際而薄虛榮，局度寬宏，思

想高尚。尤注重人格的修養，務陶冶全國人民爲紳士風。宗教除愛爾蘭大部奉

舊教外，多信新教——英吉利教會——宗教上的儀式，也較他國莊嚴，這都是

本國的特色。

六 政治 政治上爲立憲君主制，但同時又採用不成文的憲法，這是世

界上沒有第二國的。英蘇和北愛合稱大不列顛王國。倫合全部領土，就稱大不列顛帝國，以英王⊖兼皇帝的尊號。立法權屬於上院——即貴族院共七、六、八席——和下院——即衆議院共六、一、五席任期五年——組成的國會。行政權名義上屬於君主，但由內閣各大臣，對下院負連帶的責任。凡徵稅和議決歲入之權，集中下院，這是因爲防上院專斷的緣故。政黨有保守、自由和工黨三大派，以保守黨⊖最佔優勢。

【註】⊖現代英王號愛德華八世，於一九三五年十二月繼前王佐治五世爲英皇兼印度皇帝。
⊖上院佔四九〇席，下院佔四六六席。

七 軍備 本國因爲島國關係，國防上無陸軍的必要，所以就採用募兵制。陸軍分常備軍、地方軍和預備軍三種。常備軍約二十萬，得隨時調遣於國外。

地方軍約十三萬多，僅供本國海岸上的防衛。預備軍無定額，戰時才調集之。海軍則雄視全球，軍港遍於世界，實足當「海王」而無愧。軍艦有戰艦二十二，巡洋艦五十，航空母艦七，驅逐艦和毀滅艦一百五十，潛水艇五十二，合計不下一百四十萬噸，兵士約十五萬，軍港設於朴次茅斯和普里茅斯。空軍共三萬多人。

【註】○陸軍數係一九三四年調查。○空軍共分七種，有一〇二隊，每隊有飛機十二架，係一

九三三年調查。

八 交通

本國因海上位置交通便利，而人工的設備，又足和環境相應。

所以就陸運說：道路整飭——電車路達四千公里——鐵路縱橫——三萬八

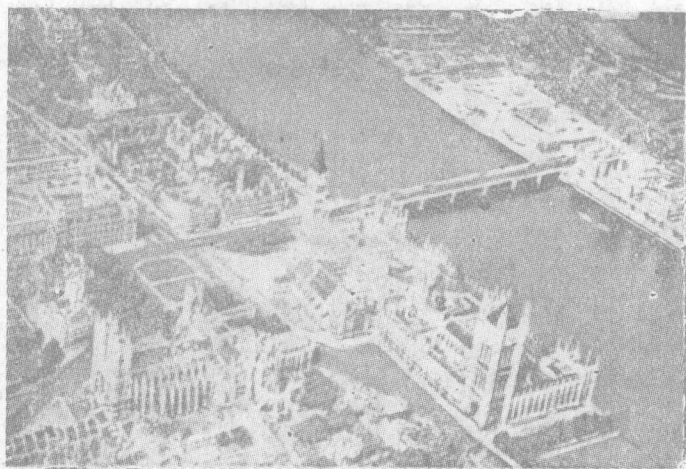
千多公里，內愛爾蘭五千公里，密度佔世界第二——就航運說：水道星羅——

內河航路約七千多公里——汽船雲集——有公司五十多所，商船二千多萬

噸，佔世界三分之一——航線以倫敦、利物浦爲中心，分達世界各埠。就是通航蘇彝士運河的船隻，也以本國佔第一位，那麼「海王」之稱，也就名副其實了。航空以倫敦爲中心，和各洲都有往來，最近倫敦、澳洲間的飛行，也已試航成功。

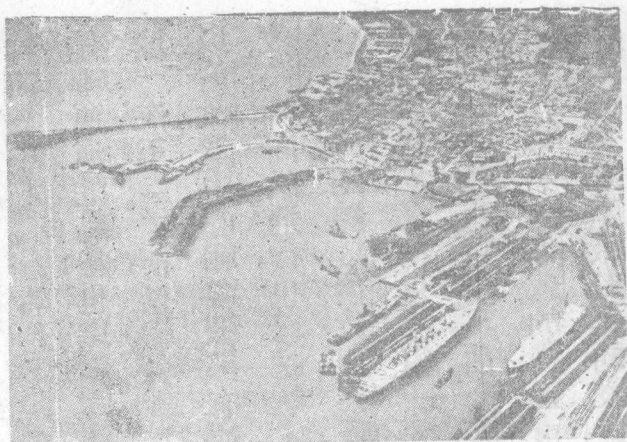
九 地誌 倫敦跨泰晤士河兩岸，

爲全國首府，又稱世界第一大都。人口合郊外統計約八百多萬，佔全國人口六分之一，所以有大倫敦的稱號。市街延長四十多公里，凡工廠船渠的設備，都佔數一



第一二九圖

飛機下的倫敦

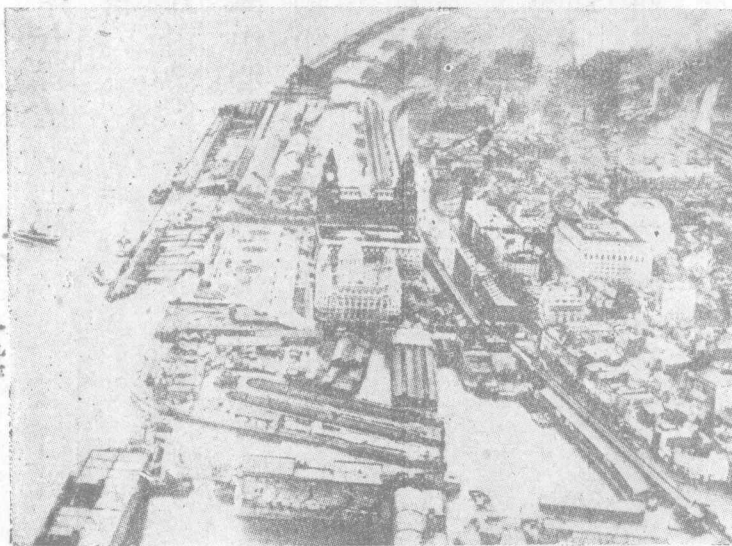


第一三〇圖 掃桑波敦

威地島障其前，形勝爲全國冠。

數二中的地位。建築著名的有博物院、水晶宮、國會、聖保羅和西敏斯德兩教堂——國王加冕之地——等，都爲歷史上的名所。我國駐大使於此。西有牛津大學，北有劍橋大學，稱爲英倫最高學府。東南有格林維基天文臺，爲本初子午線的所在地。總之，倫敦確是世界的經濟、政治、外交、工商、交通的大中心，多維位海峽最狹處，爲大陸交通和海防重地。掃桑波敦當渡美的出口，有大船塢，南有朴次茅斯軍港。灣廣水深，可容全英軍艦。布里斯它爾，西臨同名之灣，附近有大煤田，所

以製鐵機械的工業很盛。灣北的加夫，以輸出煤著名。英倫西北部的郎卡邑，爲本國工業最盛之區；煤、鐵和棉，毛的集散很多，紡織工場充斥，而曼徹斯特實爲其中心。織工達五十萬，工廠達三百家，運河西通利物浦，位麥爾西河口，爲國內第三商港。英倫內地，以毛織和鐵工業著名；像布刺德佛德，和東方的黎芝，都是毛織中心，伯明翰和設斐爾德，都是鐵工業市。尤其是伯明翰附近最



第一三一圖 飛機下的利物浦

富煤鐵，所以稱爲「黑鄉」。北海沿岸有新堡——紐

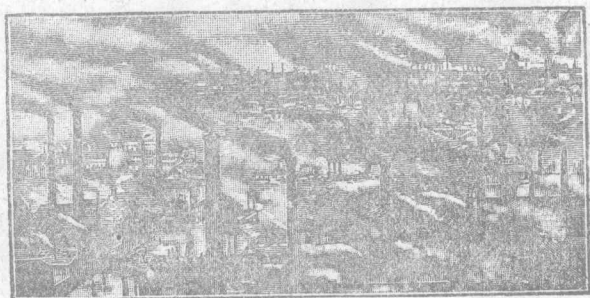
喀斯爾——和孫德蘭兩大造船都市。

蘇格蘭首府叫愛丁堡，北臨福耳司灣，風景絕佳。大學和出版業都很有名，爲北部學藝中心。西方的格拉斯哥瀕克來德河兩岸，以造船、麻織和瓦特生地著名。

伯爾發斯特爲北愛爾蘭大都，麻織和造船業很盛。

一〇 愛爾蘭自由邦 愛爾蘭自由邦，係除北

愛的曷耳斯得等六州以外的地方組織而成——一九二二年成立。——面積不足七萬方公里——僅及我



第一三二圖 黑鄉的風景

國浙江省十分之七。——住民約三百萬，屬克勒特族，大半爲天主教徒。風俗習慣，和北愛都不很接近，所以戰後就獨立爲自由邦，以英王兼元首。下設行政院，主席爲凡勒拉，也就是本國開國的元勳。國防上有常備兵六千，後備兵八千多。海軍仍受愛爾蘭的指揮，空軍也略具雛形罷了。農產多麥類和牧草，工業品多麪粉、牛油、乳粉、和毛織品，商業上也是入超。首府叫都伯林，位愛爾蘭海沿岸，爲啤酒、酒精的大市場。南方的科爾克是本國主要商港，外戶叫皇后市。



第一三三圖

都柏林

一一 歐洲的直轄領土 本國對殖民事業，向所關心。各洲各洋，都有他們的領土和足跡，「海王」的稱號，久已受之無愧。統計領土的面積，超過歐洲三倍以上，並且沒有日沒的時候，所以又稱「日不沒國」，現把牠的歐洲直轄領土寫在下面：

1 直布羅陀 位憂卑里亞半島南端，直布羅陀海峽東北隅一個斷崖壁立的半島，南北長約六公里。扼地中海西口，東岸都絕壁崢嶸，無良港可言。西岸砲臺森列，港灣寬廣，現關為自由港和海軍要塞。英人據此已二百多年，自蘇彝士運河通航以來，更為本國東航要路。人口約二萬，英兵駐此的約五千，確是含有軍商性質和水陸交通的一個要害所在啊！

2 馬耳他島 位地中海中央，北距西西里島約九十公里，是一個很小的島。英人因為牠扼地中海上東西交通的樞紐，所以在一八〇〇年後，就據為

已有，首府叫瓦列塔，位島的東北岸，形勢絕佳，英駐總督於此。港內有兵工廠，船塢和貯煤所。自意阿戰爭後，尤爲本國海軍屯聚之所。地理家稱爲「地中海的心臟」，可算名實相符了。

一二 中英的關係 中英兩國於清乾隆間，纔開始非正式的交際，那時英國遠非現時可比，我國也不以平等待之。到民國前七十年訂南京條約，五口通商，實開對我不平等條約的惡例，從此割香港，奪緬甸，租威海，掠西金，進窺西藏，片馬。最近更有江心坡，班洪等的問題。尤爲帝國主義的先鋒。他如關、鹽兩稅的壟斷，津浦，京滬的投資，以及汽船的內河航行，工廠的內地設置，都給我們經濟上以絕大的打擊，這都是我們一刻不容忘卻的事實吧！至於商業方面，英倫本國雖退居第三，但合其主要領土的統計，無疑的仍佔了第一。更可想見中、英商業的怎樣關切了。

【備考十二】最近五年日、英、美三國對我貿易百分比增減表

國別	二十年	廿一年	廿二年	廿三年	廿四年
美國	一八・八五	二一・一六	二〇・八〇	二二・三四	二一・三〇
日本	二三・九三	一七・〇七	一一・八七	一三・六〇	一四・六七
朝鮮	一・七二	一・五三	〇・九七	一・一五	
英國	七・八八	一〇・〇七	一〇・二八	一一・〇八	五・六〇
香港	一五・八一	八・七五	八・五八	八・二九	九・三三
印度	四・四一	五・五四	五・一四	四・一六	三・六八
澳洲	二・六七	二・六九	四・四三	〇・八〇	

試依上表把日、朝統計和英、印、港、澳統計分期比較則如下：

國別	二十年	廿一年	廿二年	廿三年
英國	三〇・七七	二七・〇五	二八・四三	二四・三三
美國	一八・八五	二一・一六	二〇・八〇	二三・三四
日本	二五・六五	一八・六〇	一二・八四	一四・七五
三國合計	七五・二七	六六・八一	六二・〇七	六二・四二

上表對日貿易，二十年後東三省未列入，所以百分比就減少多了。

【本節提要設問】

- 一 本國的位置怎樣？地形又怎樣？平原在那裏？
- 二 海岸線有何特徵？河流有何效用？有無著名運河？
- 三 氣候有沒有缺點？產業豐富的是那些？缺少的是那些？
- 四 人口分布何以多密集？國民性怎樣？
- 五 政治上有何特色？政黨的情形怎樣？

- 六 軍備著名的是什麼？交通注重的又是什麼？
- 七 誠述本國三大工業市和黑鄉的所在。
- 八 愛爾蘭自由邦怎樣能成立？牠的富源是什麼？
- 九 本國在歐洲大陸何以沒有領土而獨佔少許的地方？
- 一〇 中英關係怎樣？急須改正的是那幾項？