

Stampa Cal. 13 - 10

TAVOLE ANATOMICHE

ANNESSE

AGLI ELEMENTI DI ANATOMIA FISIOLÓGICA

APPLICATA ALLE BELLE ARTI

DI

FRANCESCO BERTINATTI

DEDICATI

a S. S. R. M. il Re Carlo Alberto.

Fascicolo di Tavole N.

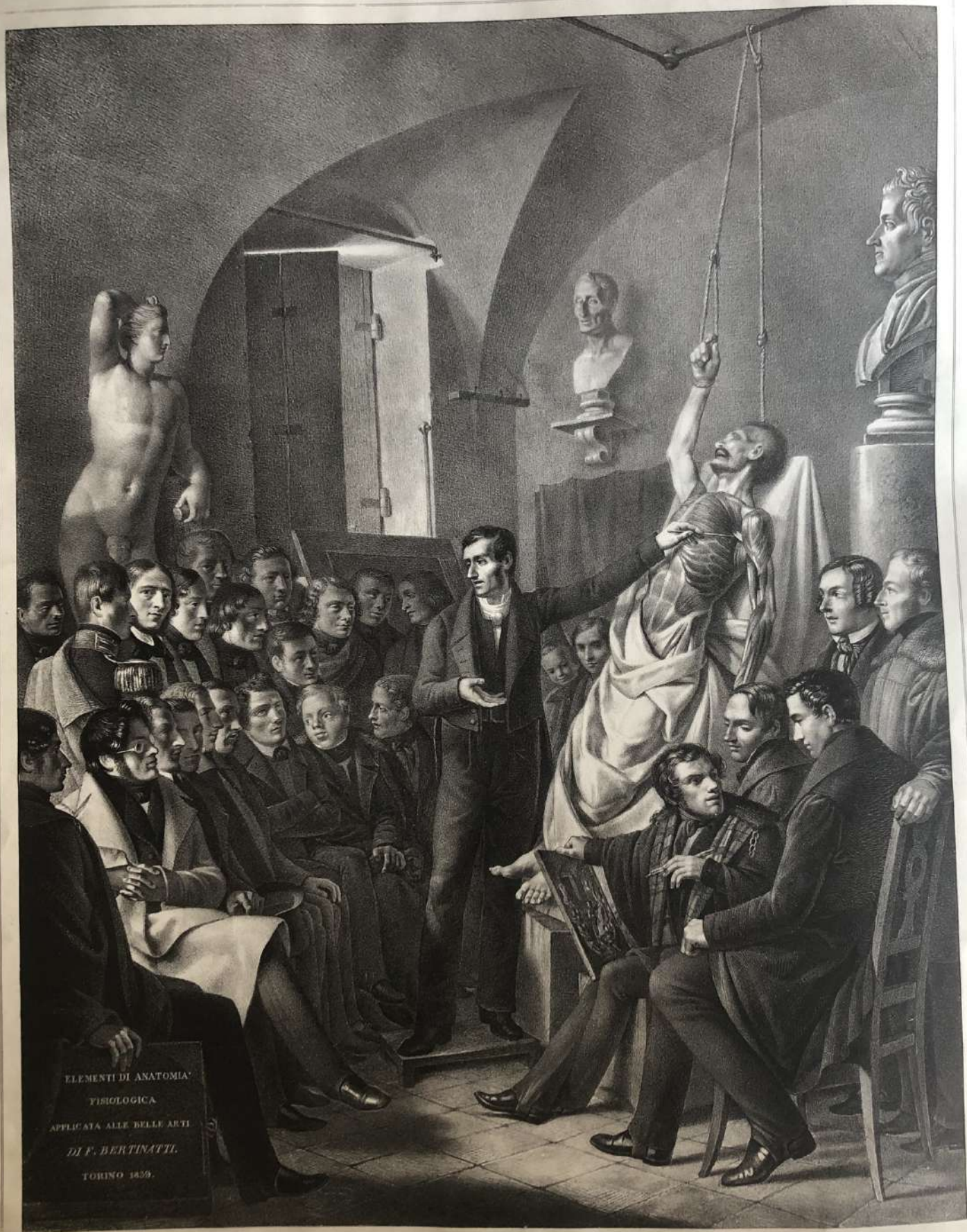
Corino

PRESSO PIETRO MARIETTI

Libraio sotto i portici di Po

M DCCC XXX VII.

TIPOGRAFIA CAVALLE



ELEMENTI DI ANATOMIA
FISIOLOGICA
APPLICATA ALLE BELLE ARTI
DI F. BERTINATTI.
TORINO 1859.

TAVOLE
ANATOMICHE

ANNESSE

AGLI ELEMENTI DI ANATOMIA FISIOLÓGICA
APPLICATA ALLE BELLE ARTI

DI

FRANCESCO BERTINATTI

DEDICATI

a S. S. R. M. il Re Carlo Alberto



Corino 1838.

PRESSO PIETRO MARIETTI
Libraio sotto i Portici di Po.

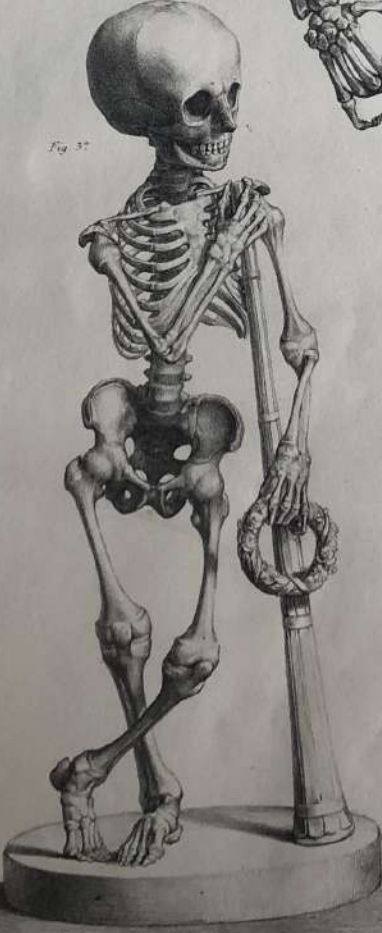
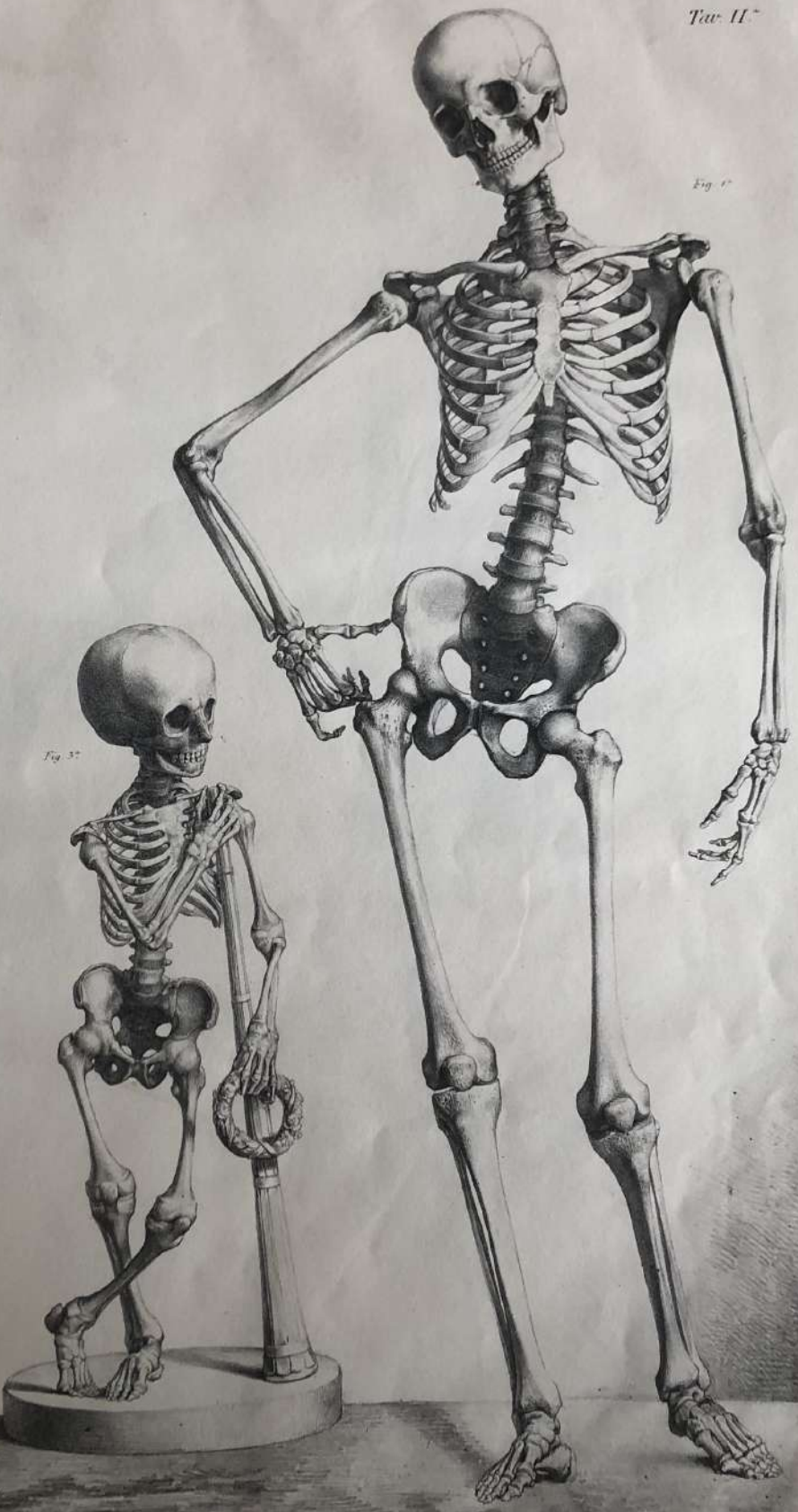
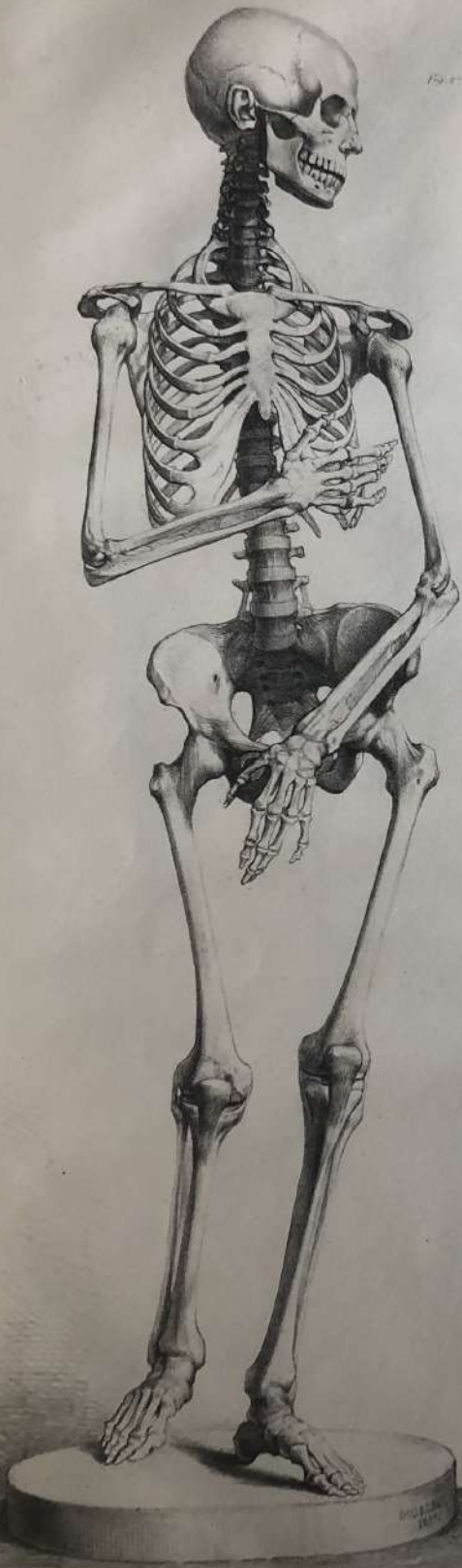


Fig. 1.

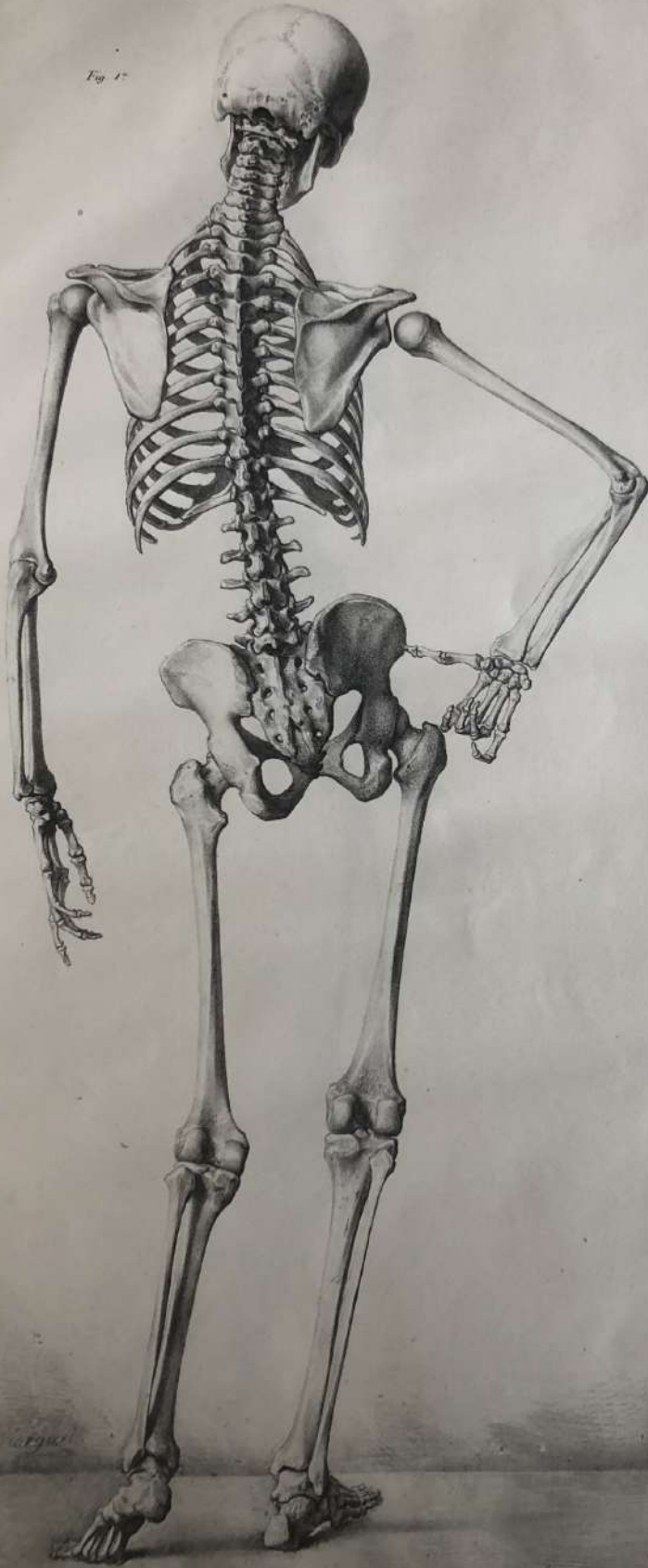
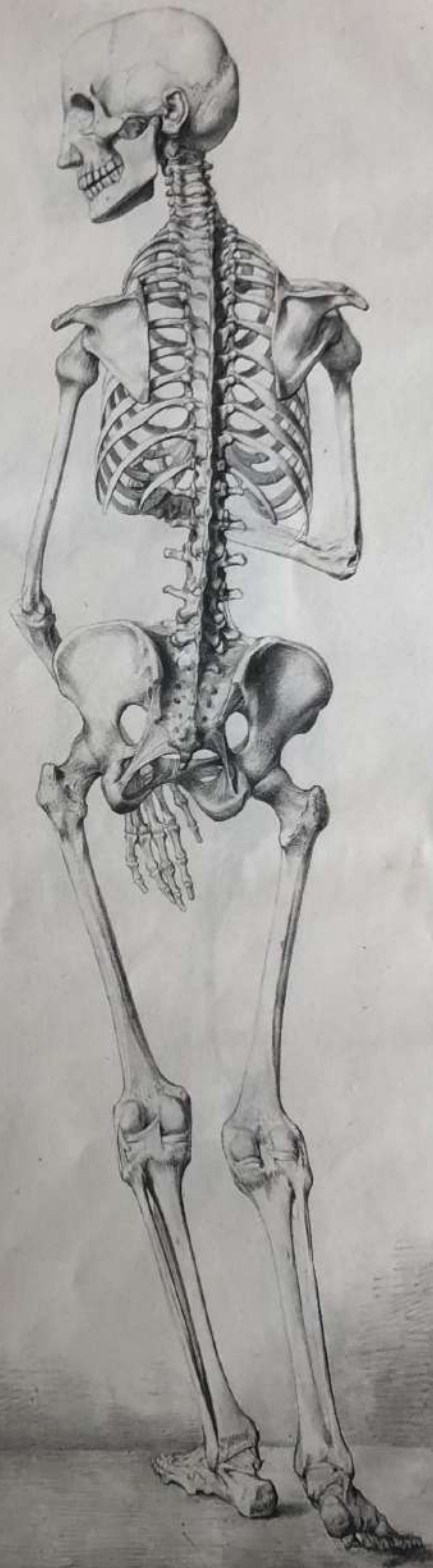


Fig. 2.



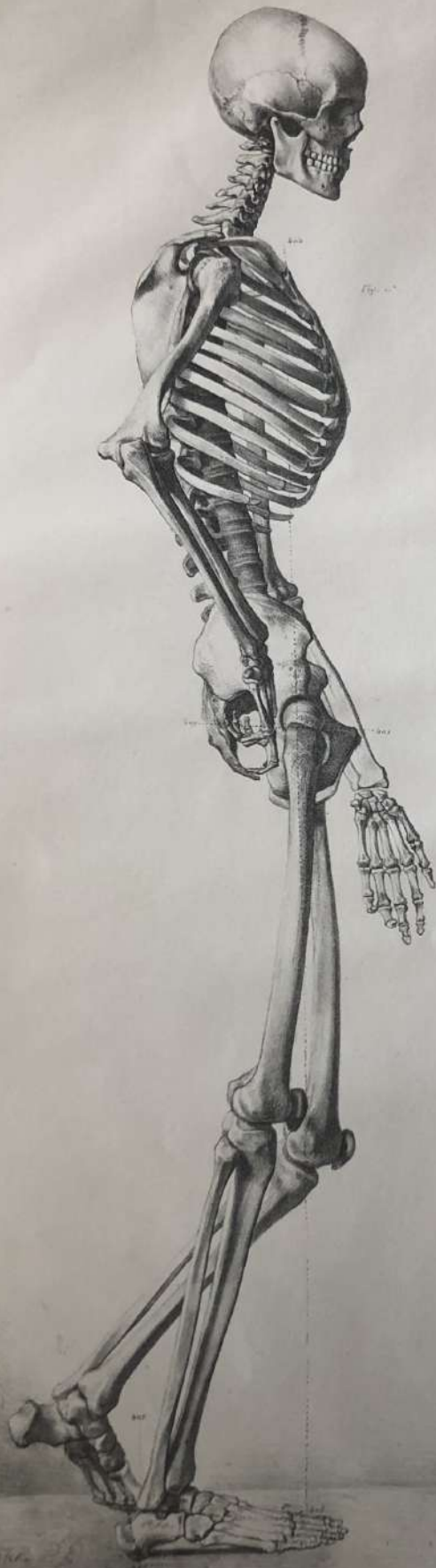


Fig. 1.

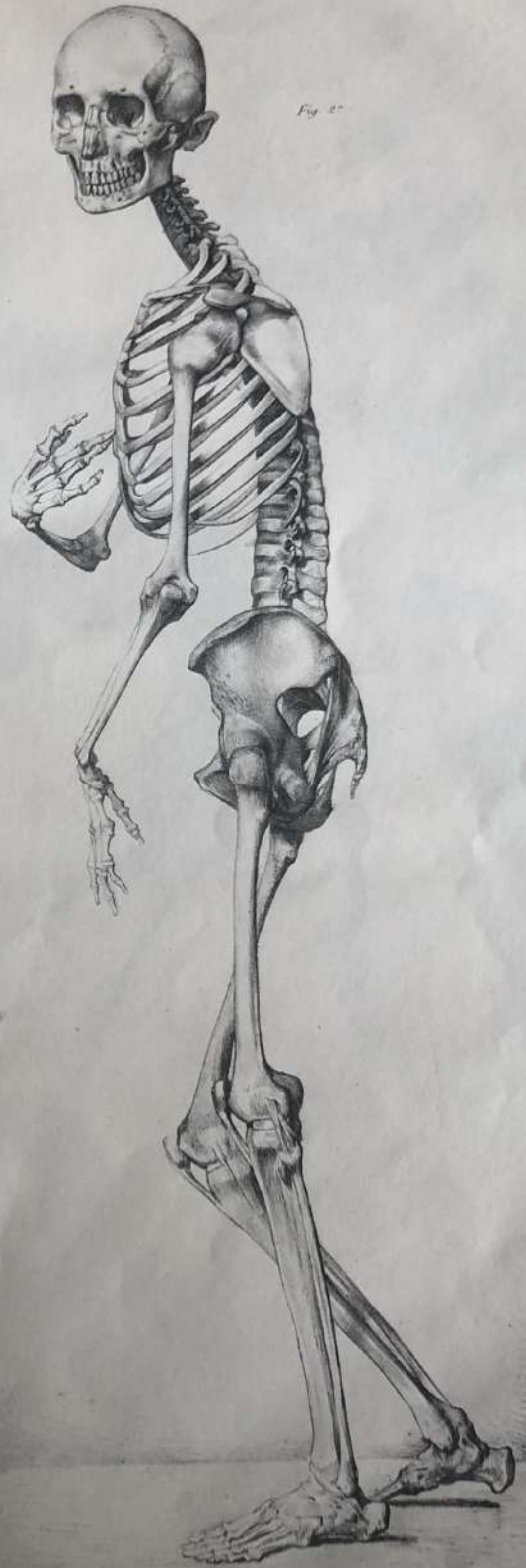


Fig. 2.



Fig. 2^a

Fig. 3^a

Fig. 4^a

Fig. 5^a

Fig. 1^a

Fig. 9^a

Fig. 10^a

Fig. 11^a

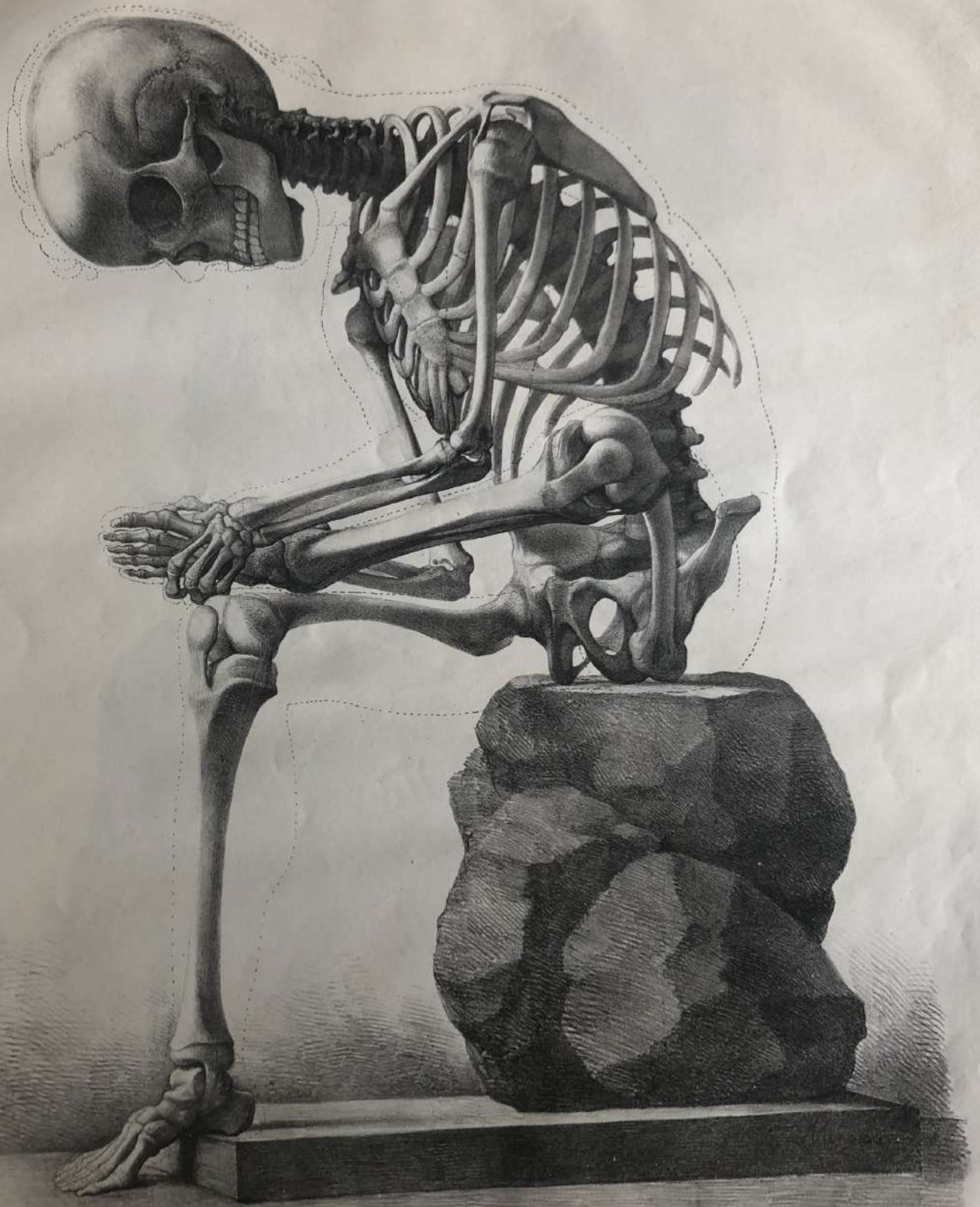
Fig. 7^a

Fig. 6^a

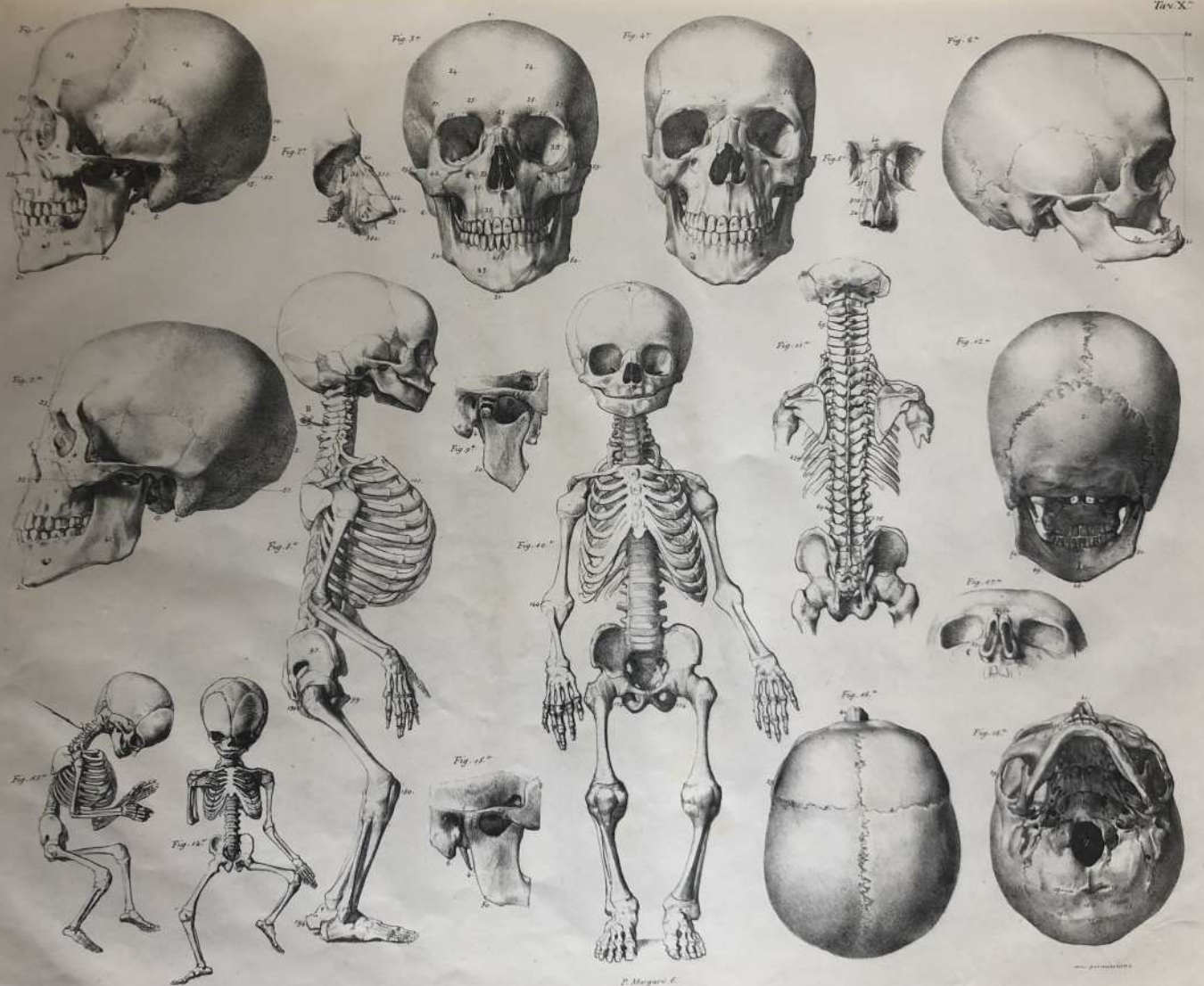
Fig. 12^a

Fig. 13^a

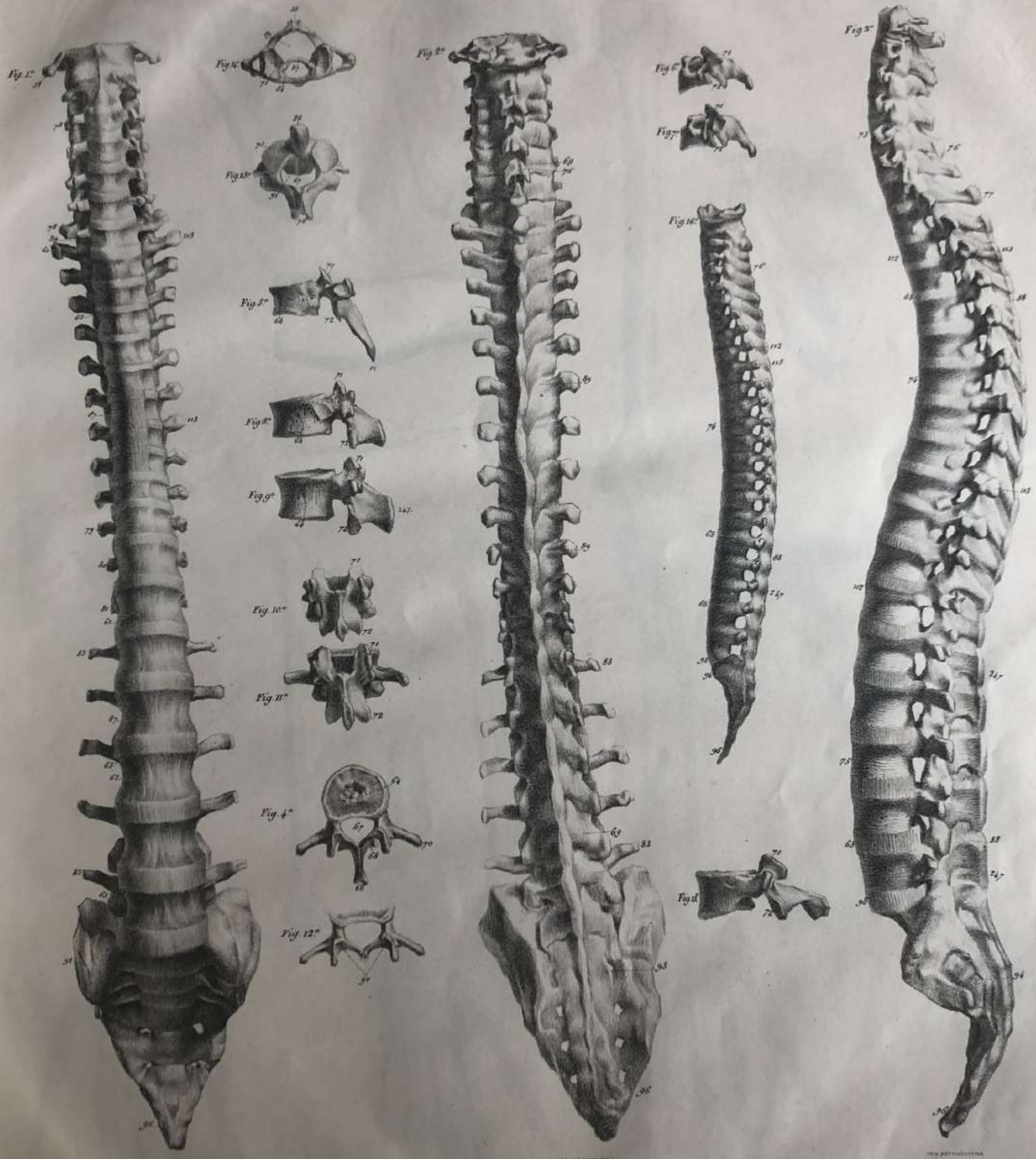
Fig. 14^a







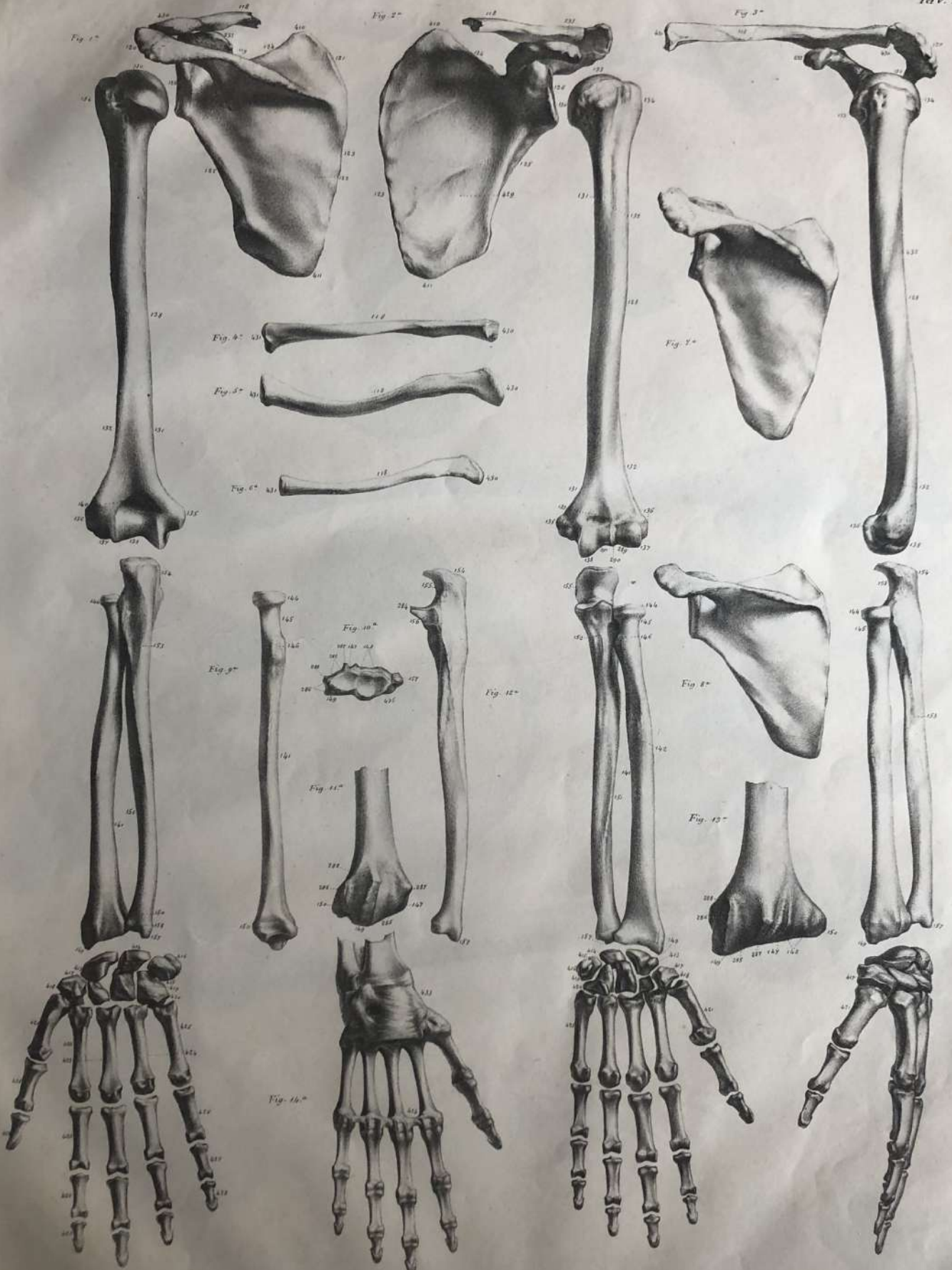


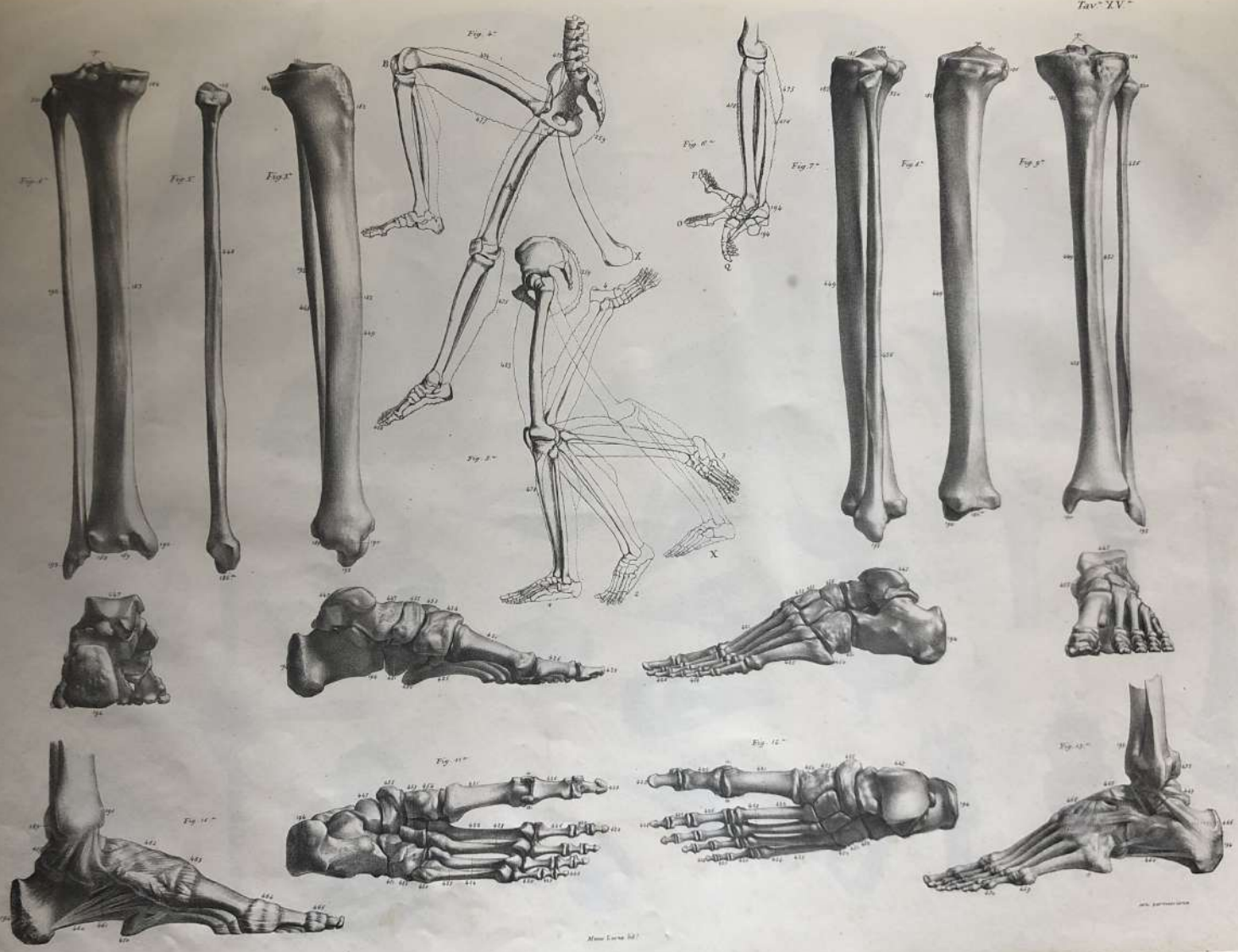


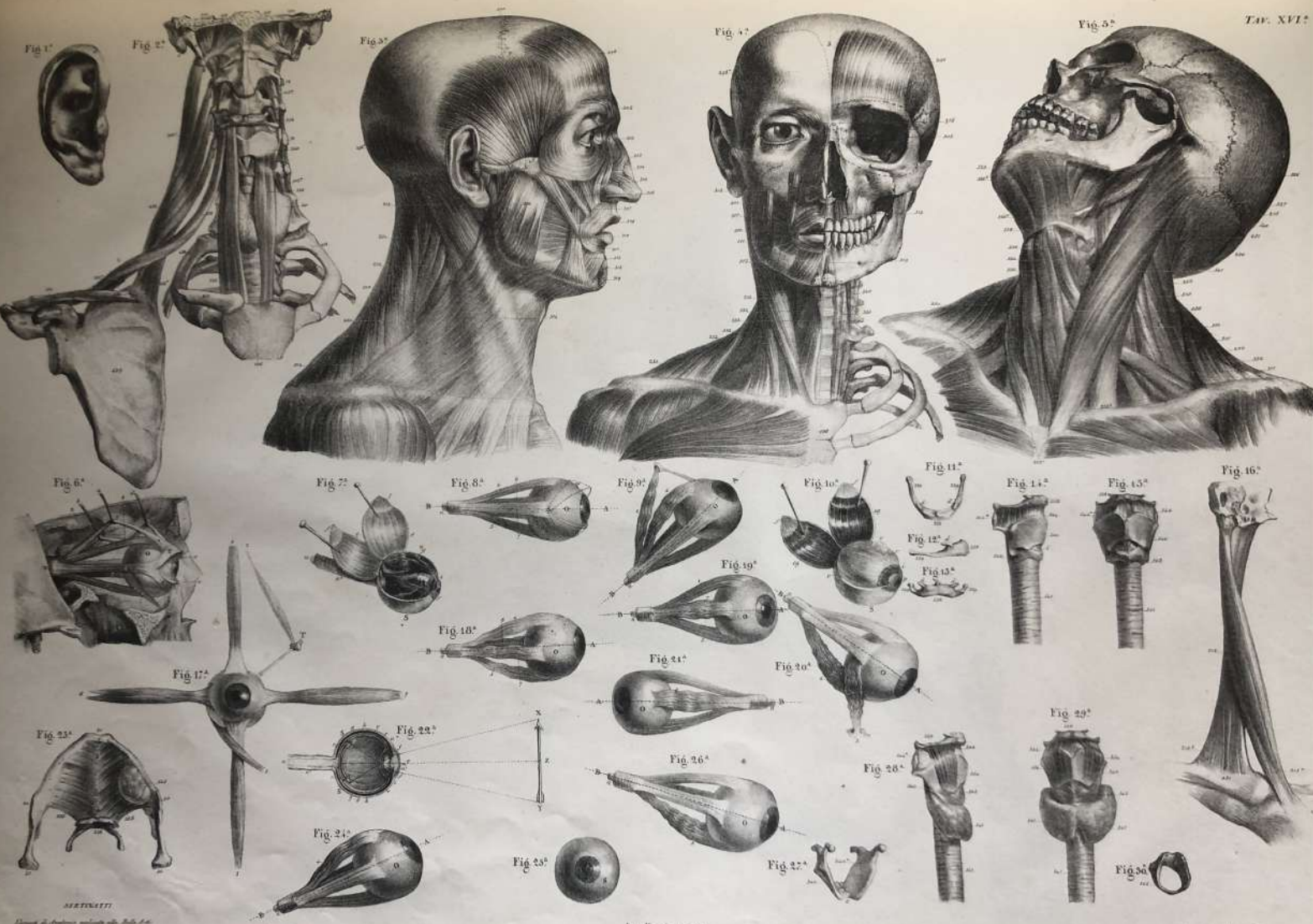
Pl. Anatom. Tab. XII. Annot. de Zuerch 1770.

W. Goussier del.

W. Goussier sculp.







ALBERTINI

Leon. Meiss. delinavit.

Con. permiss. Ferruc. Ed. Dapoz & Compagnia

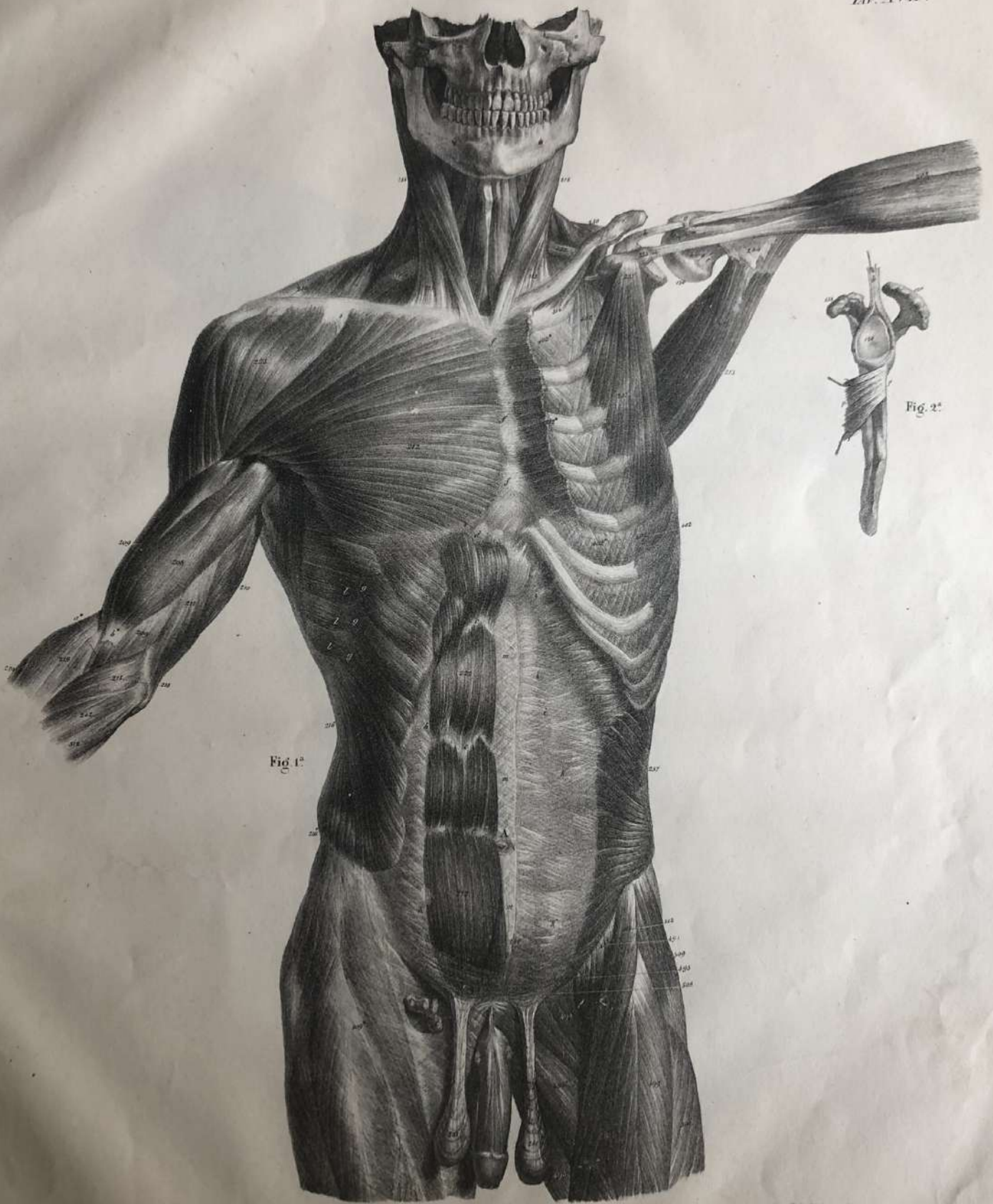


Fig. 1.^e



Fig. 2.^e

Fig 1^a



Fig. 1.^a

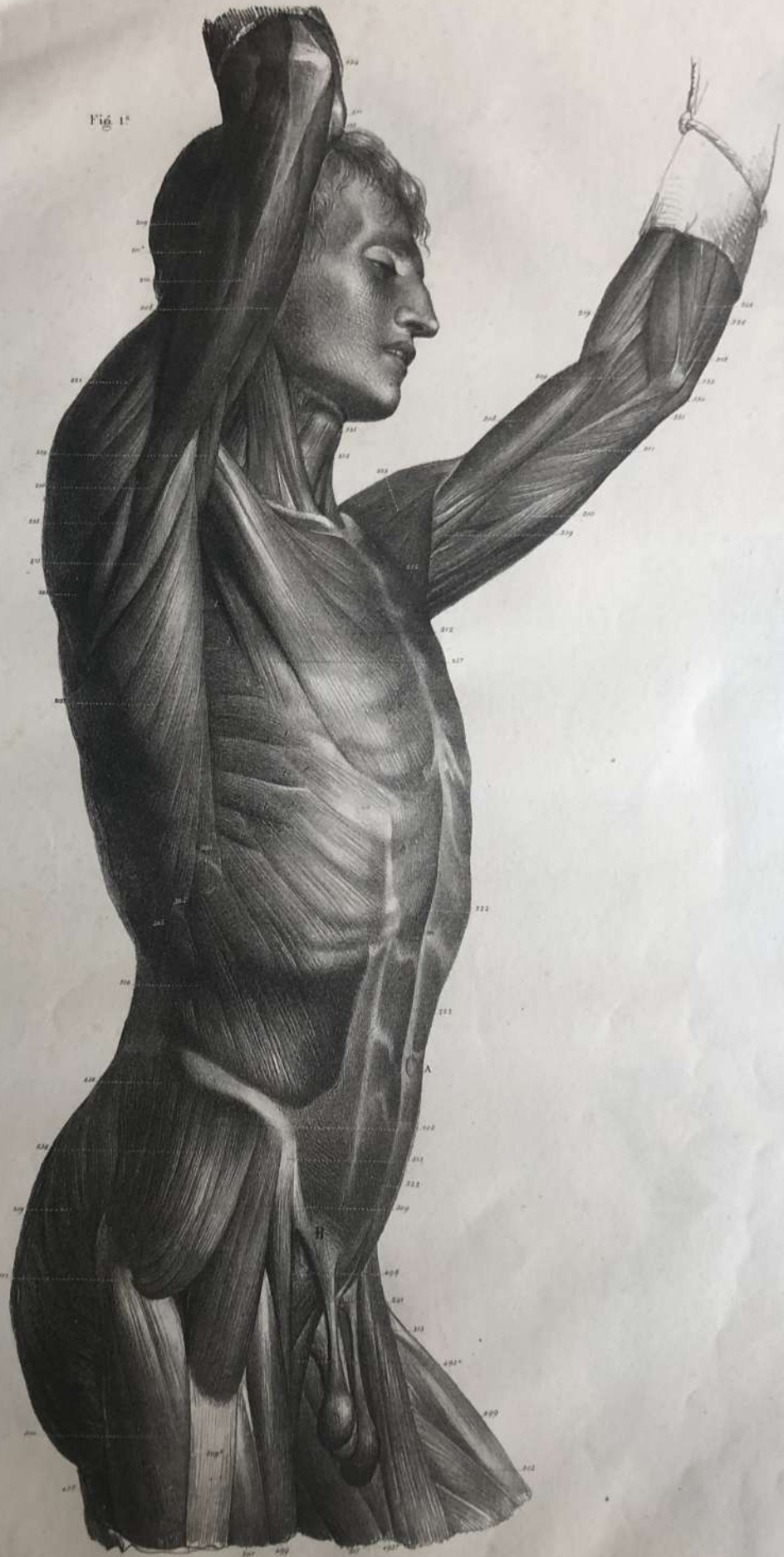


Skull, from 1832

Line of insertion

Torus, 1832, Dupon, & C^o

Fig. 1^a



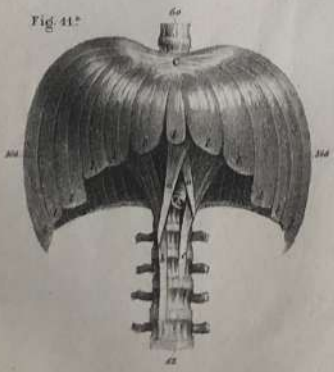
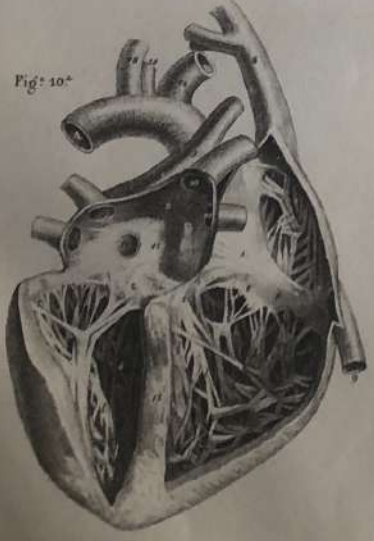
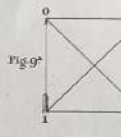
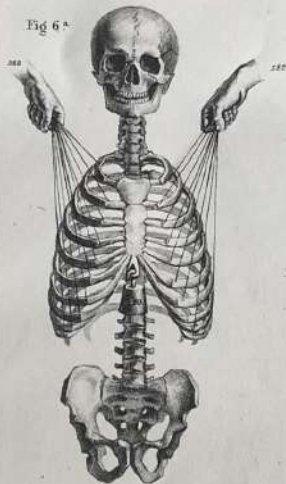
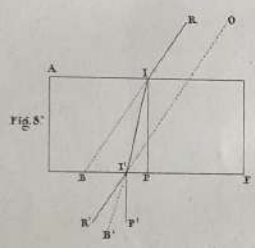
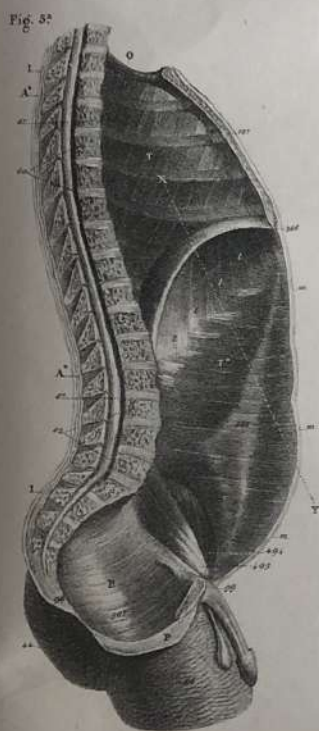
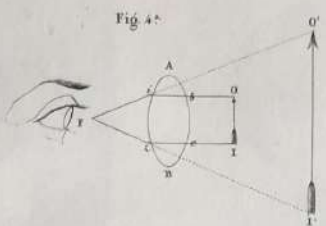
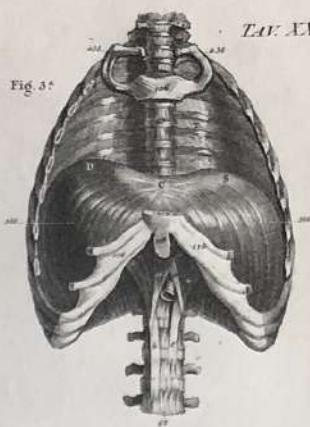
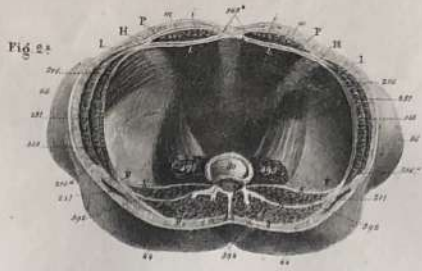
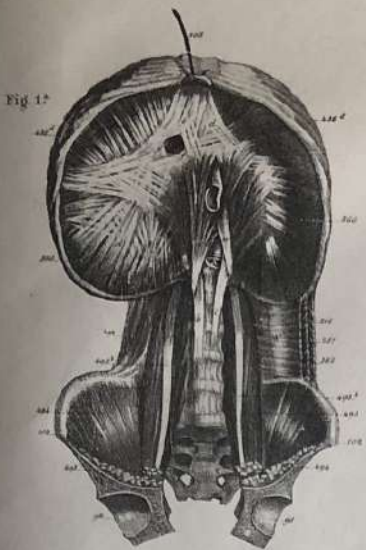


Fig. 1.

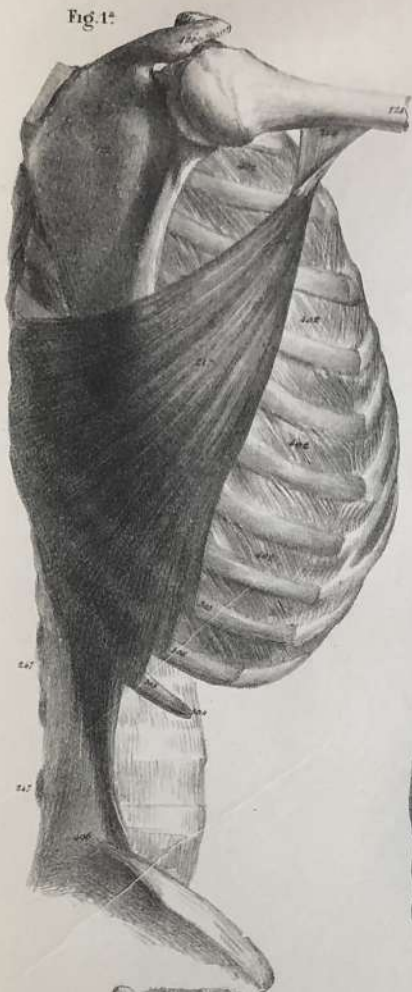


Fig. 2.

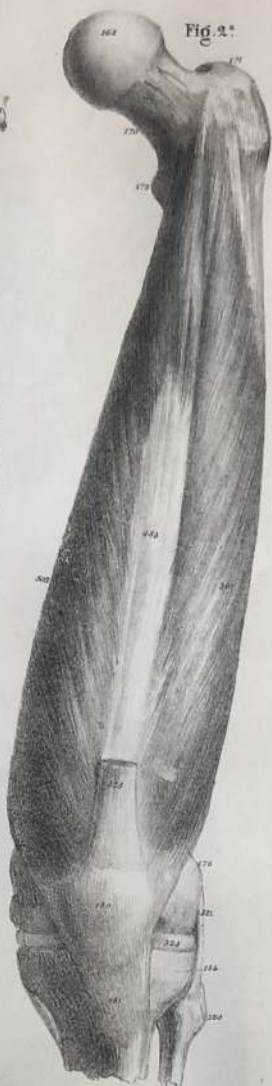


Fig. 3.

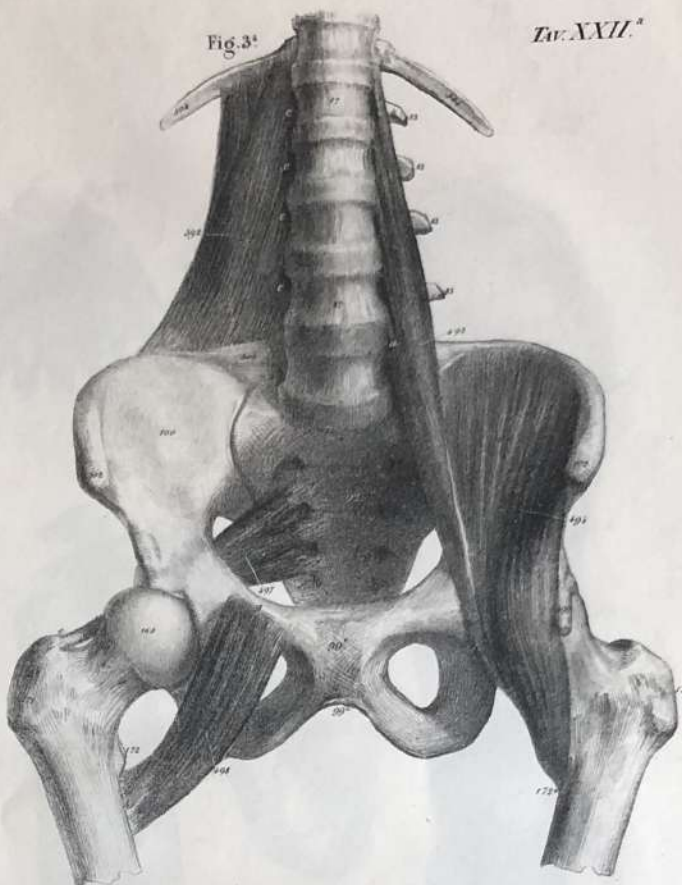


Fig. 4.



Fig. 6.

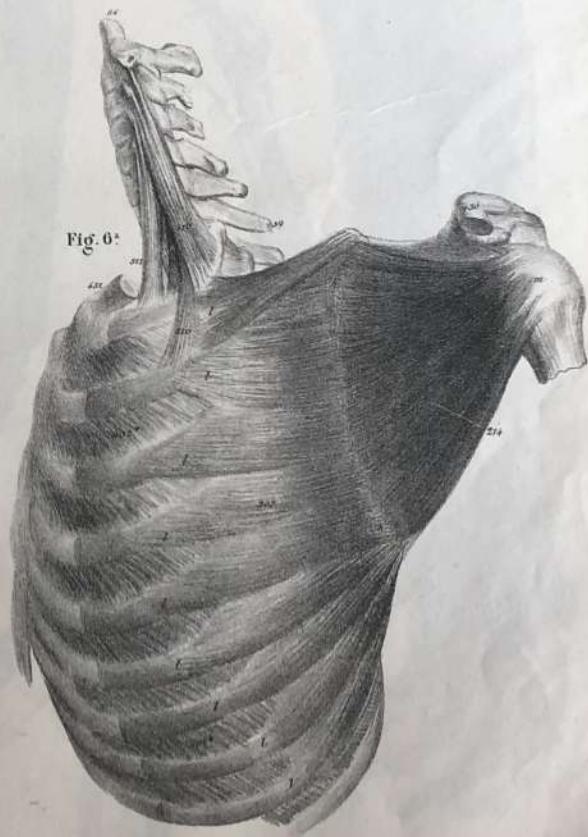
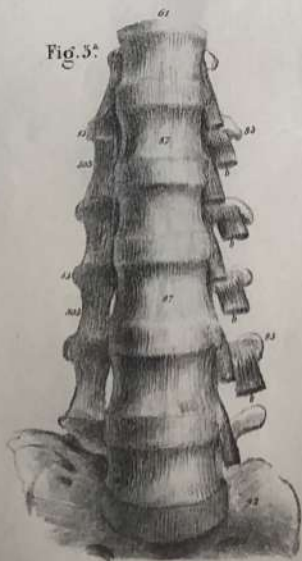


Fig. 5.



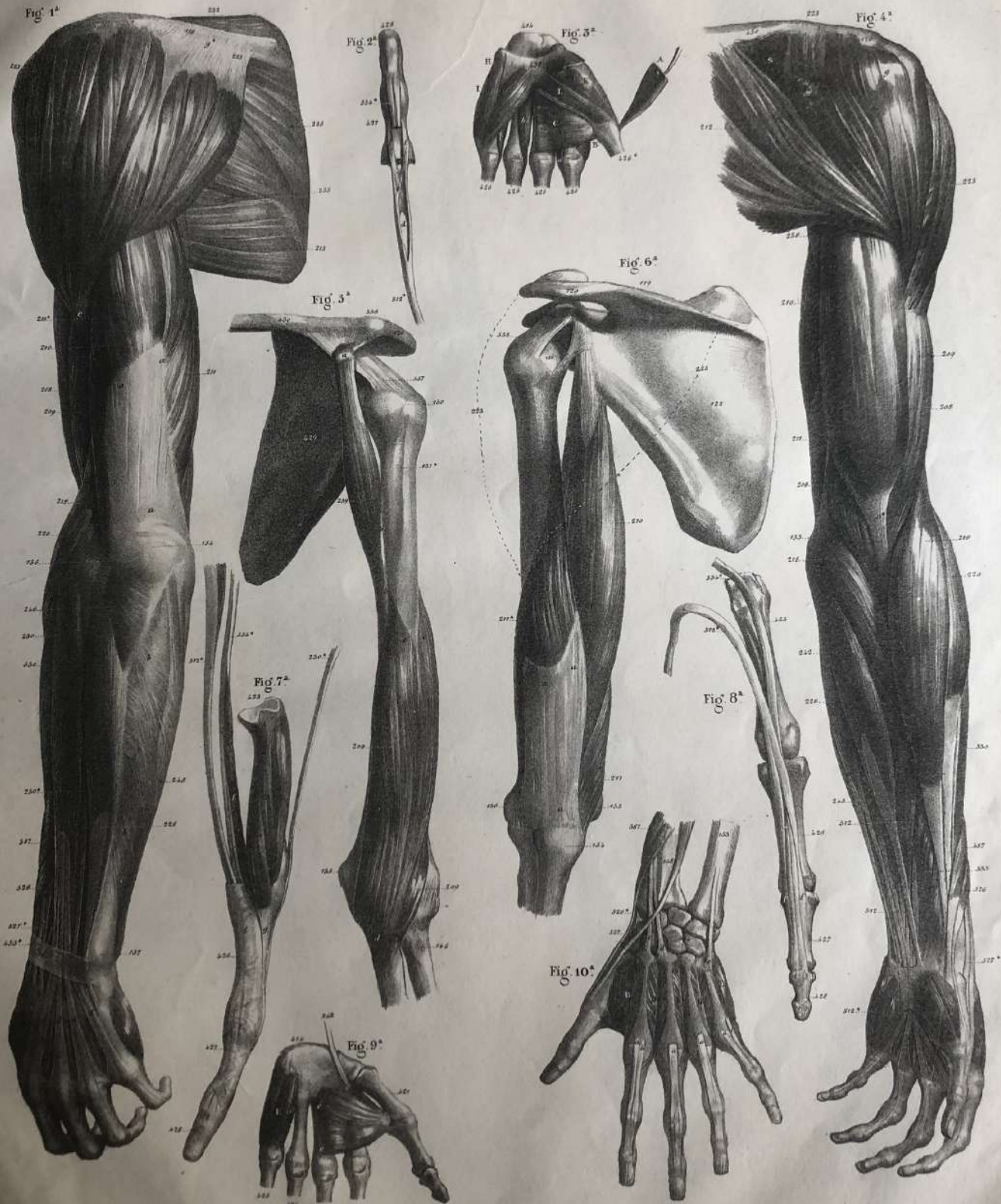


Fig. 1^a

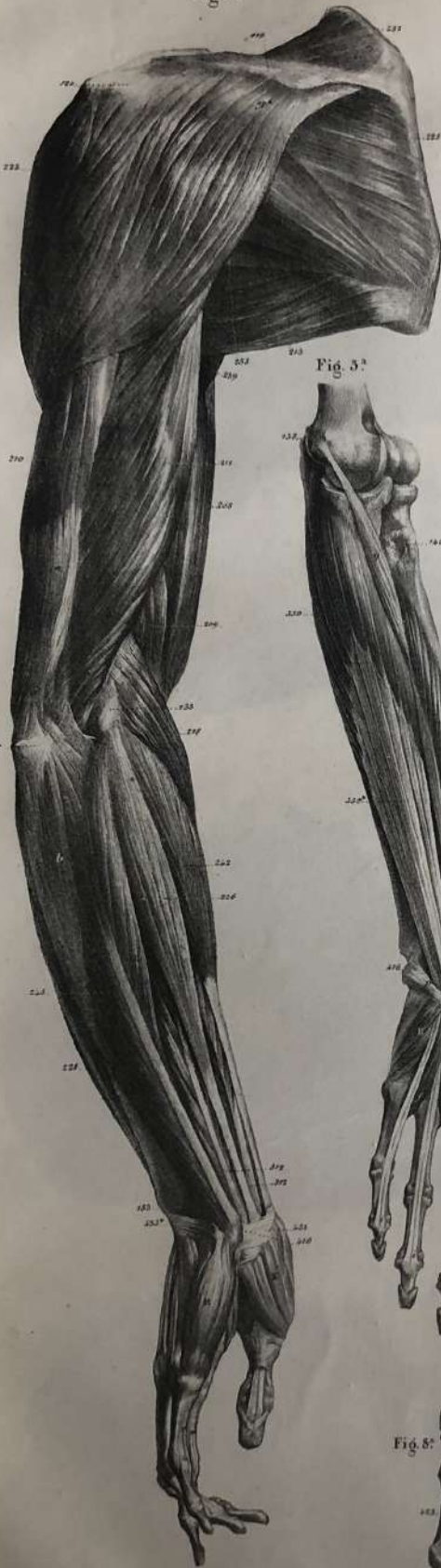


Fig. 2^a

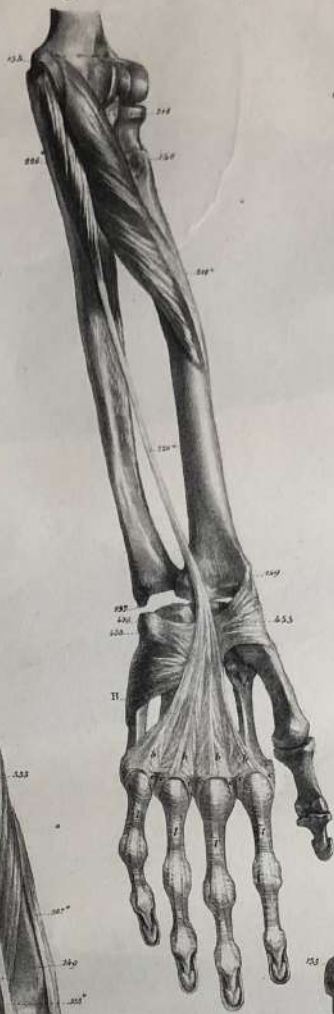


Fig. 3^a

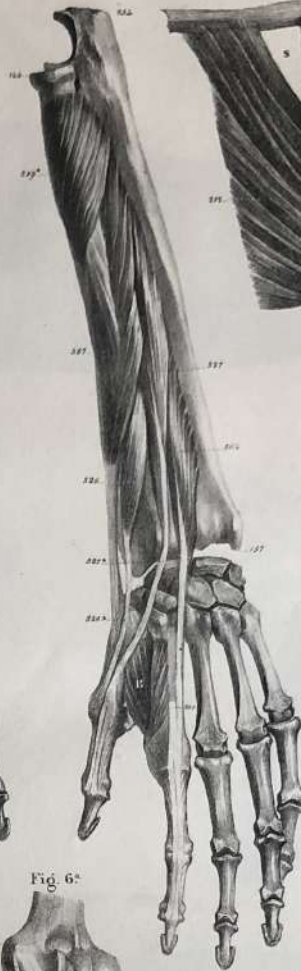


Fig. 4^a

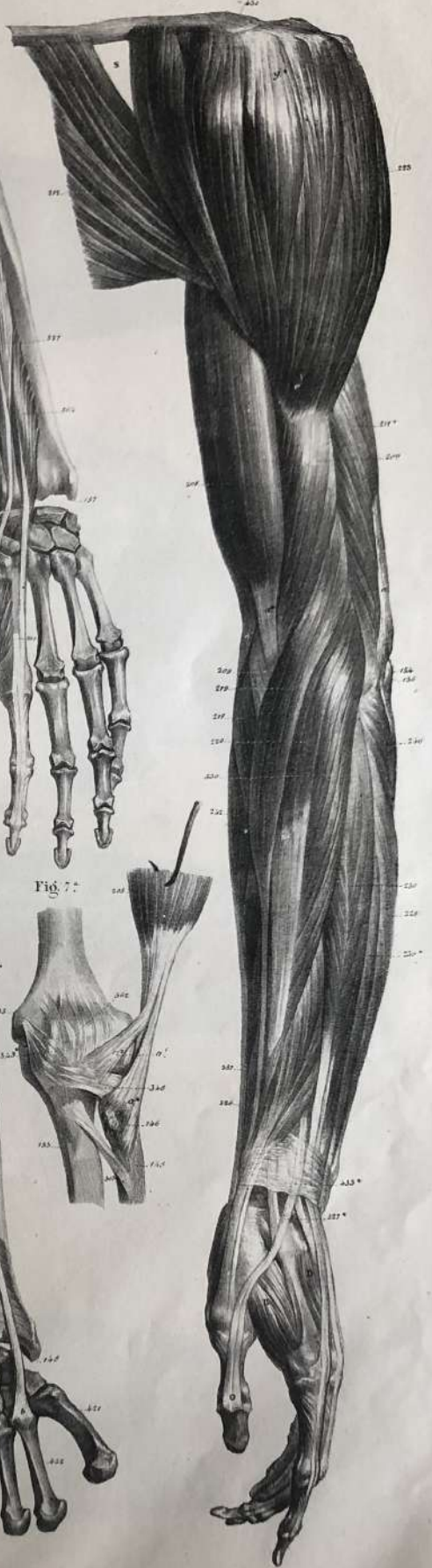


Fig. 5^a

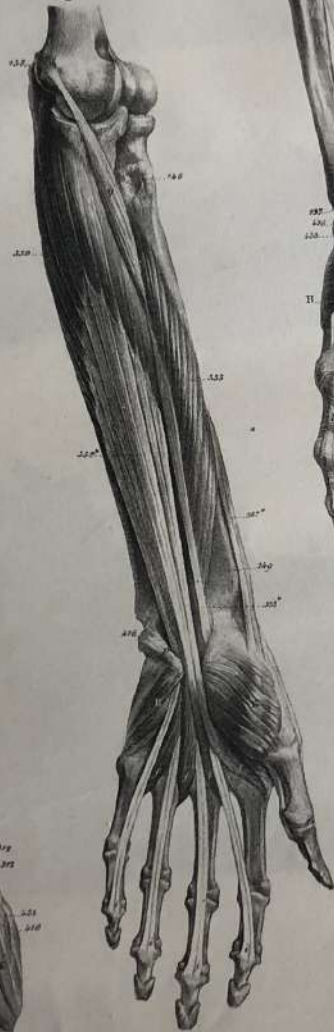


Fig. 6^a



Fig. 7^a



Fig. 8^a

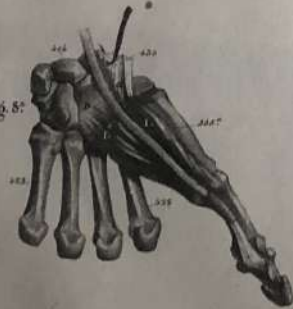




Fig 1^a



Fig 2^a

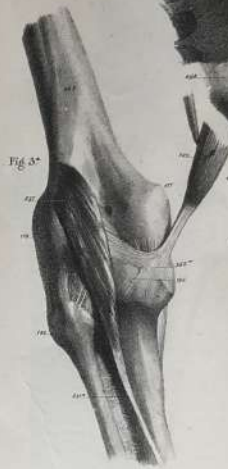


Fig 3^a



Fig 4^a



Fig 5^a

Fig 1^a



Fig 2^a

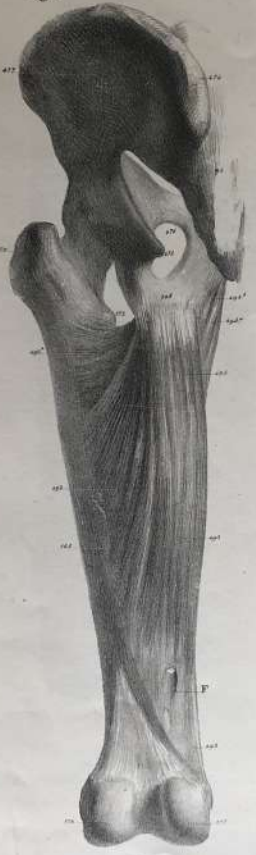


Fig 3^a

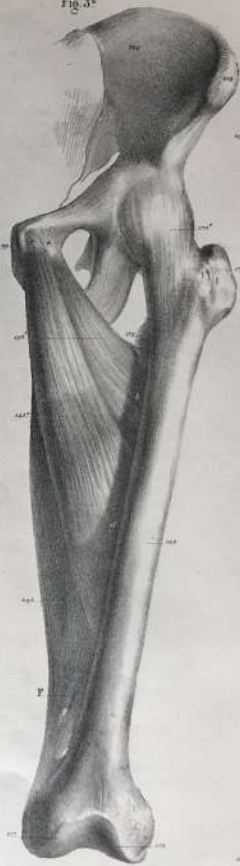


Fig 4^a



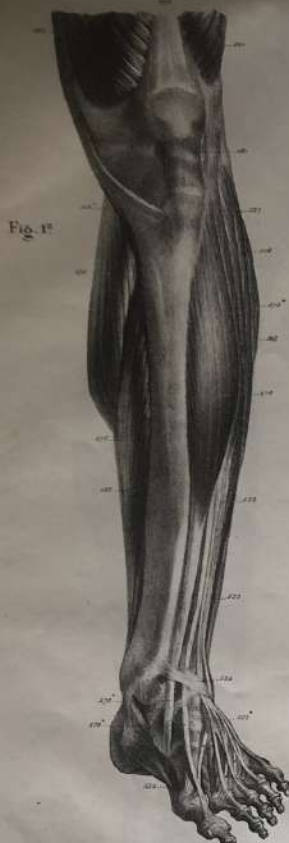


Fig. 1^a

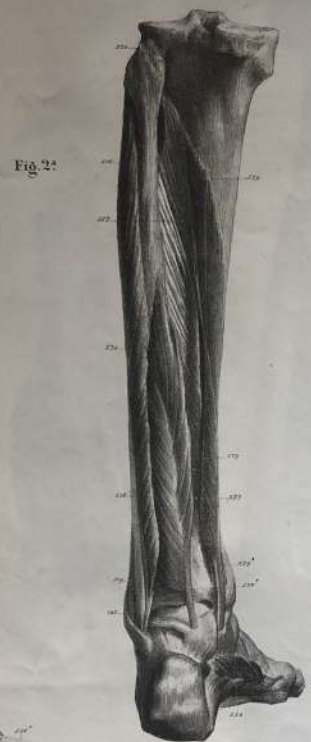


Fig. 2^a

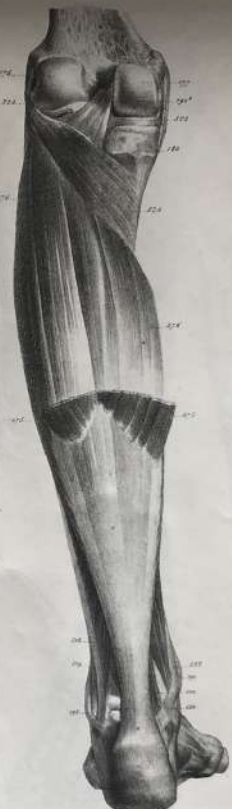


Fig. 3^a



Fig. 4^a



Fig. 5^a



Fig. 6^a



Fig. 7^a

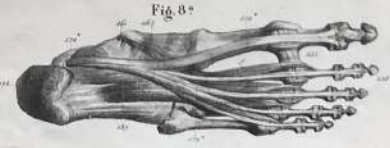


Fig. 8^a



Fig. 9^a

Dissectio. II. Partis. I. d. velle. Musculi. et. Ligam. Pedis. d. r.

Os. Peroneum.

Jacobus Albinus sculpsit.

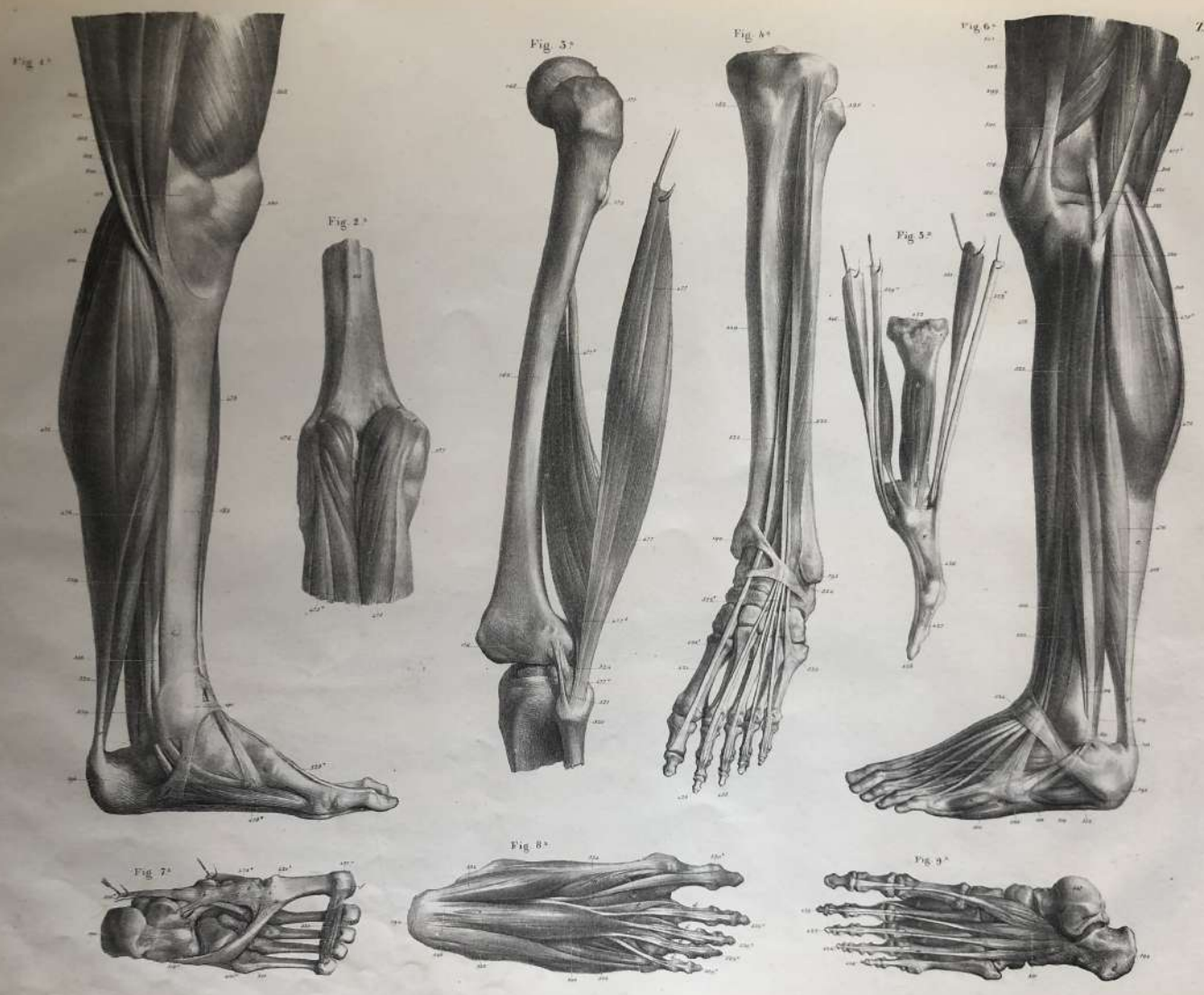


Fig. 1.

Fig. 2.

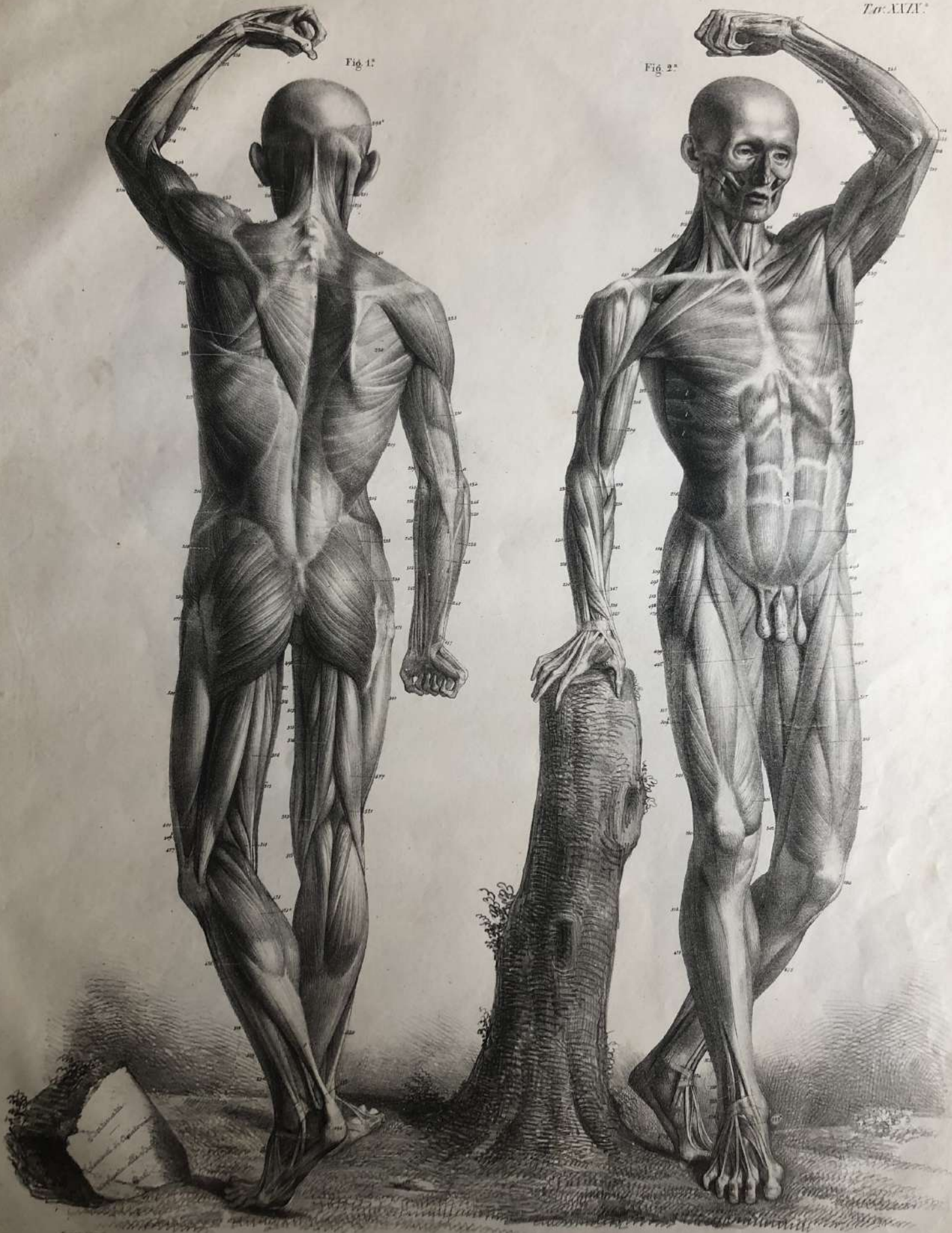


Fig. 2^a

Fig. 1^a

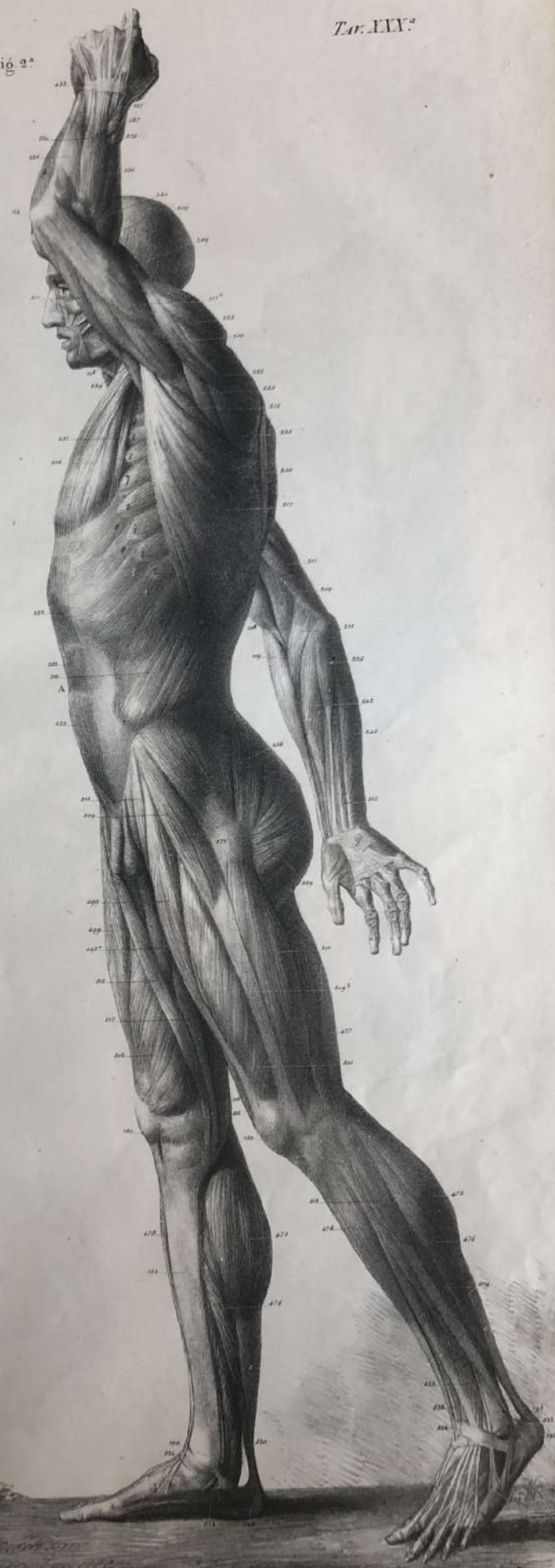
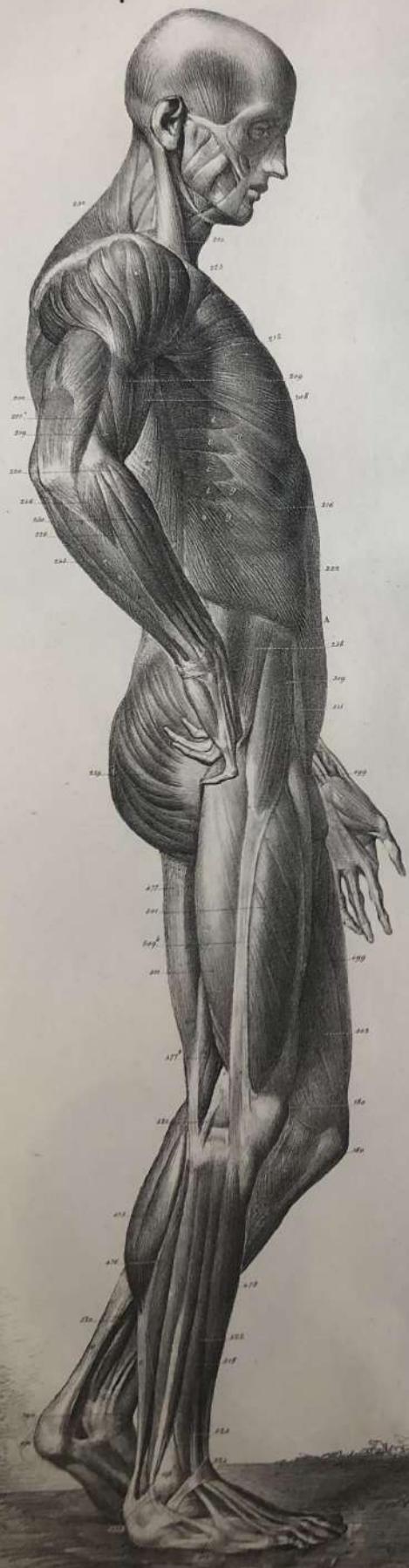


Fig. 3.

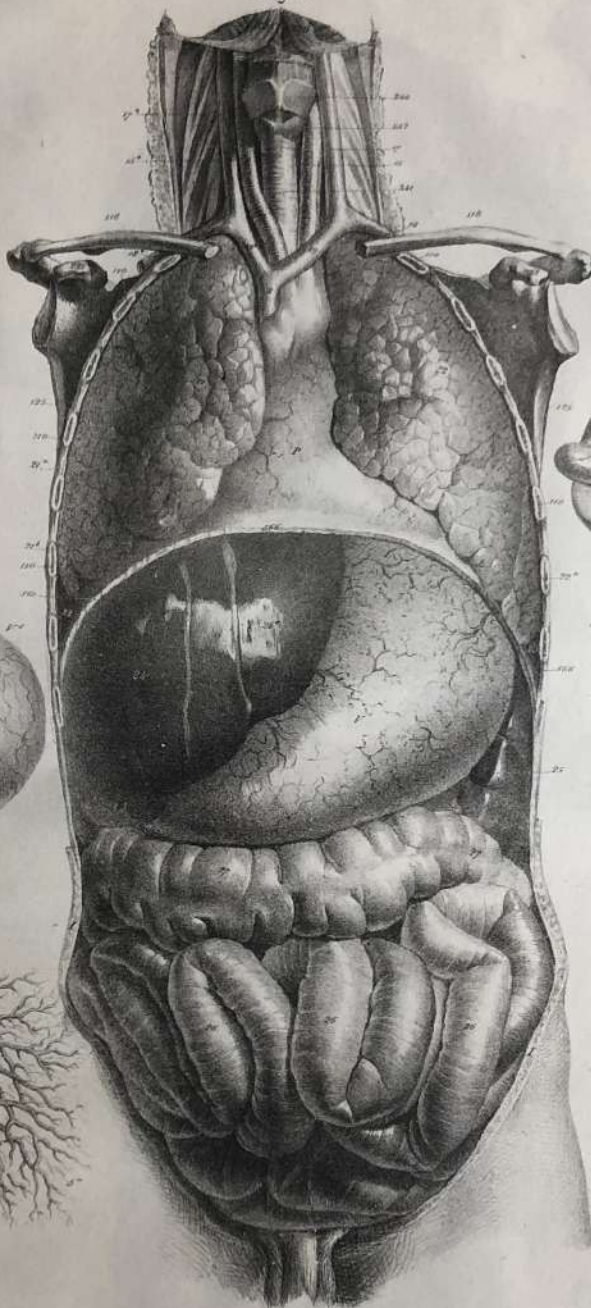


Fig. 4.

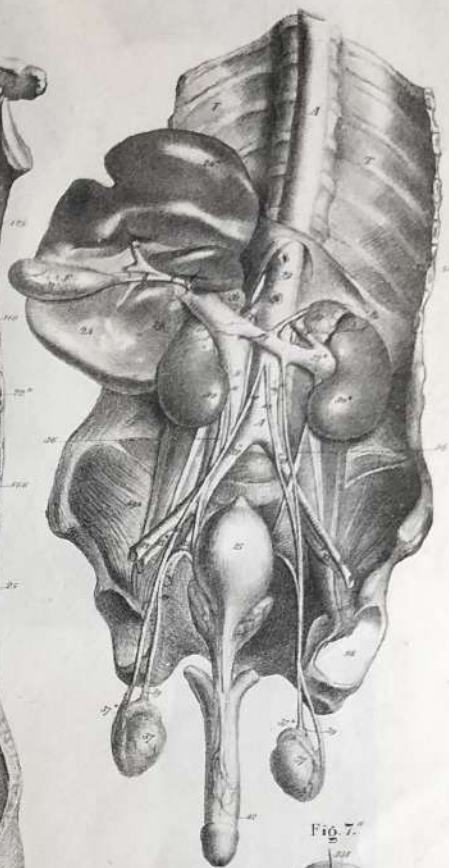


Fig. 2.

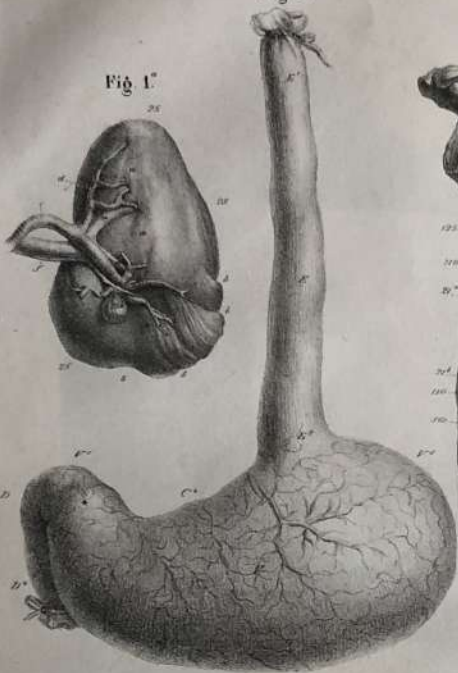


Fig. 1.

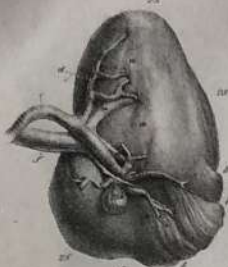


Fig. 5.

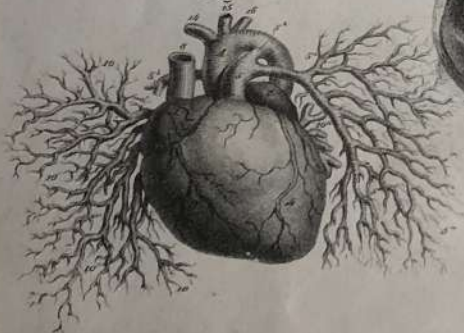


Fig. 7.



Fig. 6.



Fig. 8.

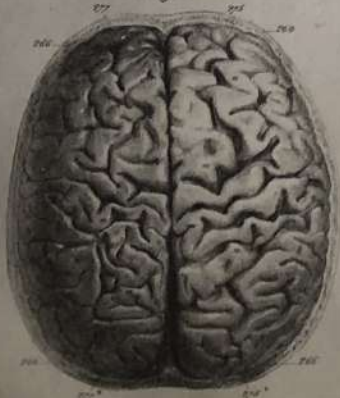


Fig. 9.

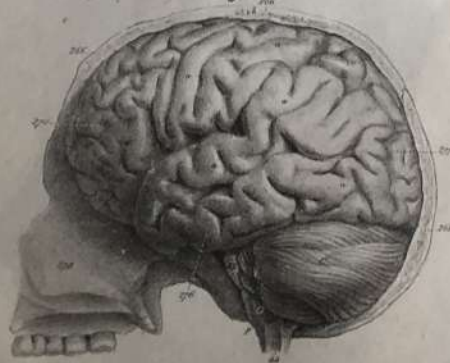


Fig. 10.

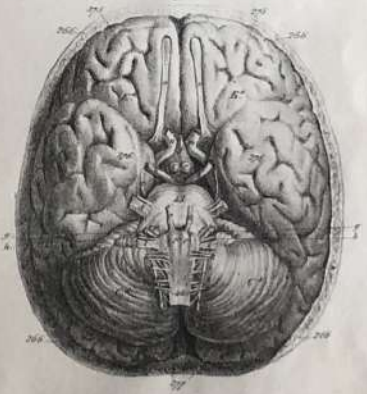


Fig. 1.



Fig. 2.

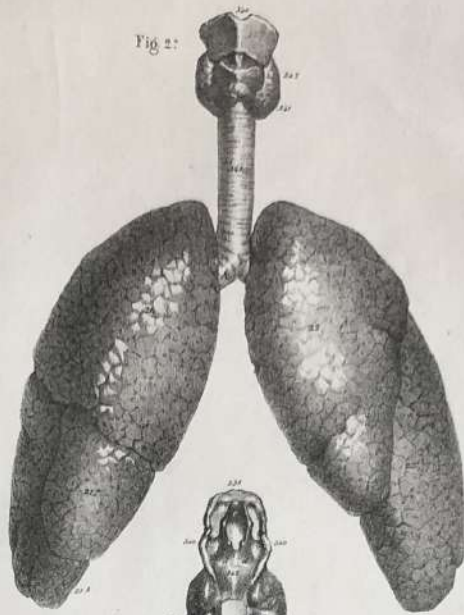


Fig. 3.

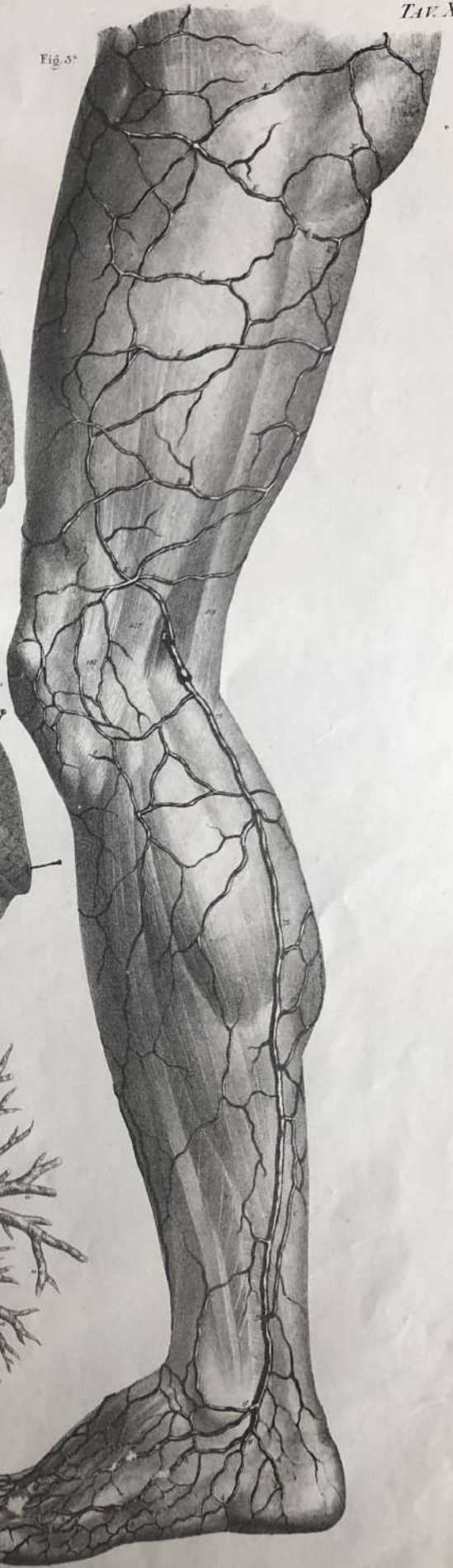


Fig. 4.

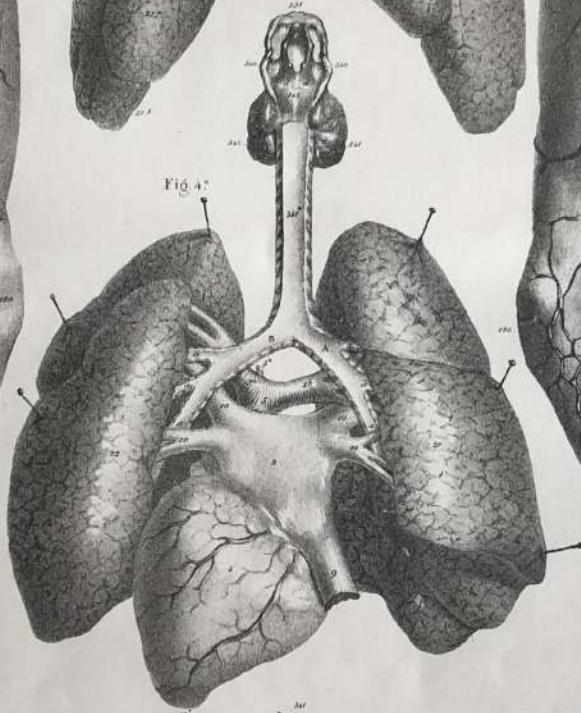
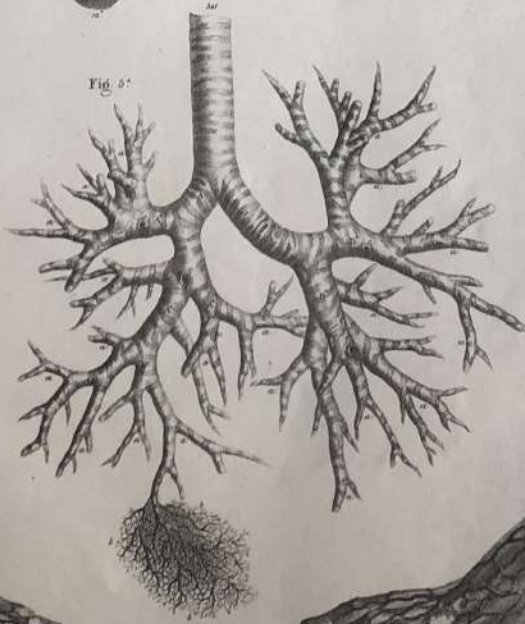
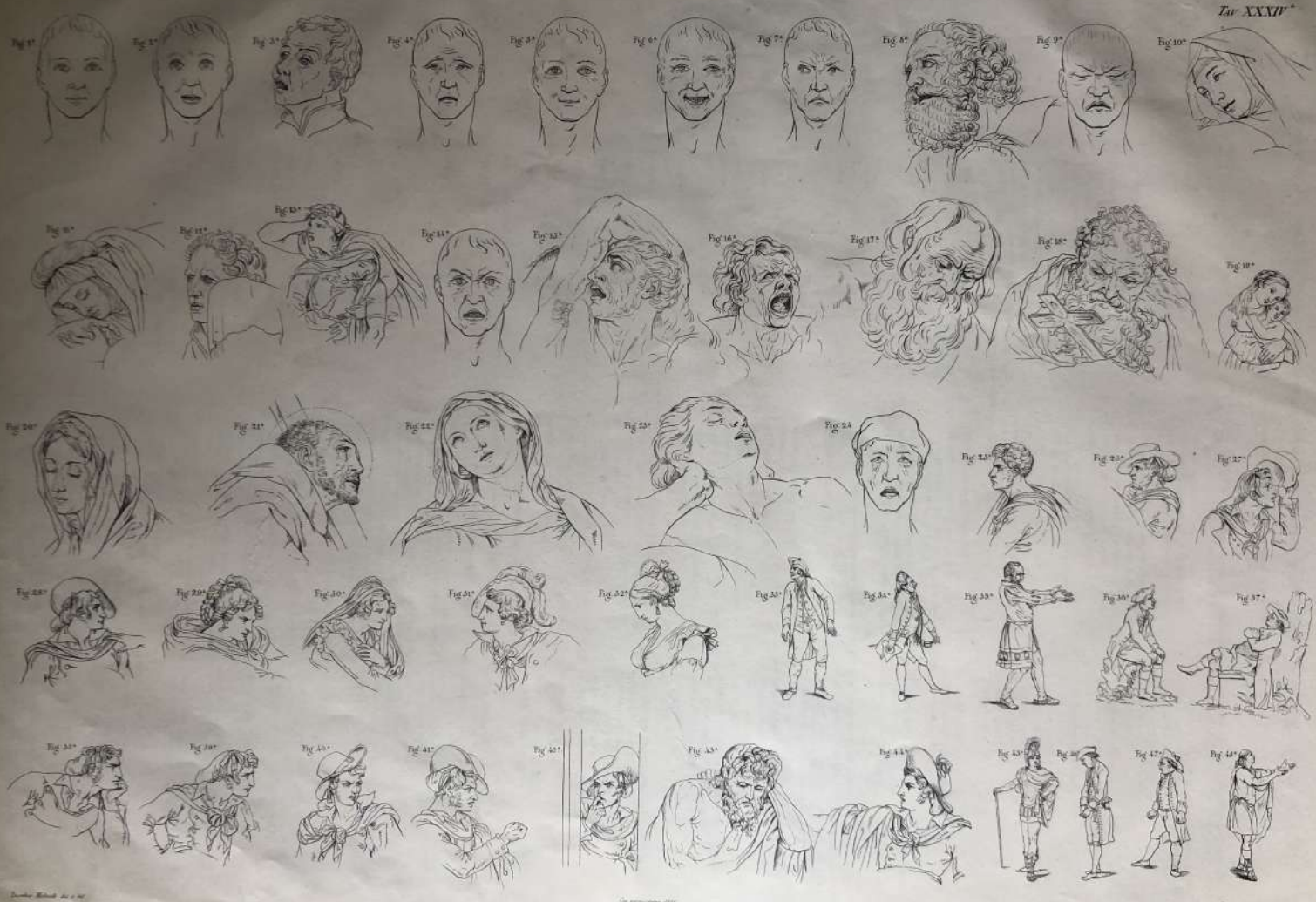


Fig. 5.





Prospetto dei muscoli che si contraggono o sono rilassati nei movimenti delle varie parti del corpo umano.

Parti mosse o fermate.	Azione o movimento.	Muscoli che si contraggono per produrre l'azione o movimento.	Muscoli antagonisti che necessariamente devono essere rilassati quando si produce il movimento sopraccennato.
I CAPELLI	eretti	dall'occipito-frontale § 217	
CUTE DELLA FRONTI	dilatata	senza rughe	piramidali del naso § 248, ed orbicolare delle palpebre § 210.
	corrugata	orizzontalmente	orbicolare delle palpebre § 210, e serratore delle sopracciglia § 250.
SOPRACCIGLIA	alzata	dalla maggiore contrazione del frontale § 217	orbicolare delle palpebre § 210.
	abbassata	dal frontale § 217	orbicolare delle palpebre § 210.
PALPEBRE SUPERIORI	alzate	dalla metà superiore dell'orbicolare delle palpebre § 210	frontali § 217.
	abbassate	dai sopraccigliari § 250, e dai piramidali § 248	orbicolare delle palpebre § 210.
PALPEBRE INFERIORI	alzate	dall'elevatore della palpebra superiore § 251	elevatore della palpebra superiore § 251.
	abbassate	dalla metà inferiore dell'orbicolare § 210.	
ANGOLI DEGLI OCCHI	l' interno avvicinato all' esterno	dalla valida contrazione dell'orbicolare § 210, 252	dal rilassamento dell'orbicolare § 210.
	alzati	dal retto superiore § 255	frontali § 217.
OCCHII	abbassati	dal retto inferiore § 255	retto inferiore § 255.
	volti indietro verso il naso	dal retto interno § 255	retto superiore § 255.
	volti in fuori verso la tempia	dal retto esterno § 255	retto esterno § 255.
	rotati dall'alto al basso colla pupilla rivolta al basso ed indietro	dall'obliquo superiore § 254	obliquo inferiore § 254.
CUTE SUL DORSO DEL NASO	spinti innanzi	dall'obliquo superiore ed inferiore § 254	i quattro retti § 255.
	spinti indietro	dalla contemporanea contrazione dei quattro retti § 255	obliquo superiore ed obliquo inferiore § 254.
NARICI	alzate	dal piramidali § 248, e dalla porzione nasale dell'elevatore comune dell'ala del naso e del labbro superiore § 255.	orbicolare della bocca § 271.
	strette	dall'elevatore comune dell'ala del naso e del labbro superiore § 255	depressore dell'ala del naso § 256, orbicolare della bocca § 271.
SETTO DELLE NARICI	abbassato	dall'elevatore comune dell'ala del naso e del labbro superiore § 255	depressore dell'ala del naso § 256.
BOCCA	alzato	dal depressore dell'ala del naso § 256, e dal depressore del setto delle narici § 257.	elevatore comune dell'ala del naso e del labbro superiore § 255.
	stretta	dall'orbicolare della bocca § 271	dal rilassamento dell'orbicolare § 271, e del depressore del setto § 257.
LABBRIO SUPERIORE	alzato	dal depressore dell'ala del naso § 256	elevatore comune dell'ala del naso e del labbro superiore § 255.
	abbassato	dai canini § 261	dal rilassamento dell'orbicolare § 271, e del depressore del setto § 257.
LABBRIO INFERIORE	alzato	dall'elevatore del labbro superiore § 260	elevatore del labbro superiore § 260, canino § 261, zigomatico § 262, quadrato del labbro inferiore § 267, triangolare della labbra § 266, digastrico della mascella § 288, milo-iodico § 289.
	abbassato	dai quadrati § 267	orbicolare della bocca § 271.
ANGOLI DELLA BOCCA	alzati	dalla moderata contrazione dell'orbicolare della bocca § 271	orbicolare della bocca § 271.
	abbassati	dai zigomatici § 262	orbicolare della bocca § 271, triangolare della labbra § 266.
MENTO	alzato	dai triangolari della bocca § 266	orbicolare della bocca § 271, zigomatici § 262.
GUANCIE	alzate	dai buccinatori § 270, e dal risorio del Santorini § 285	orbicolare della bocca § 271.
	comprese	dall'elevatore del mento § 268	quadrati § 267.
MASCELLA INFERIORE	alzata	dai buccinatori § 270.	
	abbassata	dai temporali § 275, dai masseteri § 274	digastrico § 288, milo-iodico § 289, genio-iodico § 290.
CAPO	spinta avanti	dai digastrici § 288, dai milo-iodici § 289, dal genio-iodico § 290	temporali § 275, masseteri § 274.
	spinta a destra	dalle fibre anteriori del massetro § 274, e dai pterigoidei § 275	le fibre posteriori del massetro § 274.
	spinta a sinistra	dai pterigoidei sinistri § 275	pterigoidei destri § 275.
	piegato anteriormente	dai gran retti posteriori § 278, dai piccoli retti posteriori § 279, dai piccoli obliqui § 281.	pterigoidei sinistri § 275. grandi e piccoli retti anteriori § 277.
IL CAPO ED IL COLLO	inclinato a destra	dai piccoli retti laterali destro § 285	retti posteriori § 278, 279, piccoli obliqui § 281, trapezio § 300, spenali § 302, complessi § 303.
	inclinato a sinistra	dai piccoli retti laterali sinistro § 285	piccolo retto laterale sinistro § 285.
	terzato	dalla contemporanea contrazione de' muscoli che lo alzano, lo piegano, e lo inclinano.	piccolo retto laterale destro § 285.
	alzato o piegato indietro	dagli spenali § 302, dai trapezi § 300, dai complessi § 303	sterno-clideo-mastoidici § 280, scaleni § 303, 306, retti anteriori del capo § 277, lunghissimi del collo § 277.
OSSEO IOIDE E LARINGE	piegato dall'innanzi	dai lunghissimi del collo § 277, dagli sterno-clideo-mastoidici § 280, dagli scaleni § 303, 306.	spenali § 302, trapezi § 300, complessi § 303.
	inclinato a destra	dagli scaleni destri § 303, 306, e dall'angolare della scapola destra § 307, dalla porzione superiore del trapezio destro § 309, e dalla porzione clavicolare dello sterno-clideo-mastoidico destro § 280	scaleni sinistri § 303, 306, ed angolare della scapola sinistra § 307, porzione superiore del trapezio sinistro § 309, e porzione clavicolare dello sterno-clideo-mastoidico sinistro § 280.
	inclinato a sinistra	dagli scaleni sinistri § 303, 306, e dall'angolare della scapola sinistra § 307, dalla porzione superiore del trapezio sinistro § 309, e dalla porzione clavicolare dello sterno-clideo-mastoidico sinistro § 280	scaleni destri § 303, 306, ed angolare della scapola destra § 307, porzione superiore del trapezio destro § 309, e porzione clavicolare dello sterno-clideo-mastoidico destro § 280.
	girato	dallo splenio del capo destro § 302, dallo sterno-clideo-mastoidico sinistro § 280	splenio del capo sinistro § 302, sterno-clideo-mastoidico destro § 280.
COLONNA VERTERALE	fermato verticalmente	dallo splenio del capo sinistro § 302, dallo sterno-clideo-mastoidico destro § 280	splenio del capo destro § 302, sterno-clideo-mastoidico sinistro § 280.
	eretta e piegata	dalla contemporanea contrazione dei muscoli che lo alzano e lo abbassano, dal sacro-spinale § 320, dall'angolare della scapola § 307	omo-iodico § 284, sterno-iodico § 283, sterno-tiroideo § 290, tiro-iodico § 297.
COLONNA VERTERALE ED ALZABINE.	piegati nella direzione delle vertebre dorsali colle lombari	dai digastrici § 288, dai milo-iodici § 289, dagli io-glossi § 291, dal genio-iodico § 290.	omio-iodico § 284, sterno-iodico § 283, sterno-tiroideo § 290, tiro-iodico § 297.
	eretta e piegata	dagli sterno-iodici § 289, dagli sterno-tiroidei § 290, dal tiro-iodico § 297, dall'omo-iodico § 284	omio-iodico § 284, sterno-iodico § 283, sterno-tiroideo § 290, tiro-iodico § 297.
COLONNA VERTERALE	piegata innanzi	dalla contemporanea contrazione dei muscoli che lo alzano e lo abbassano, dal sacro-spinale § 320, dall'angolare della scapola § 307	omio-iodico § 284, sterno-iodico § 283, sterno-tiroideo § 290, tiro-iodico § 297.
	eretta e piegata	dai muscoli accennati parlando del capo e collo.	omio-iodico § 284, sterno-iodico § 283, sterno-tiroideo § 290, tiro-iodico § 297.
CORTE	alzata	dai muscoli addominali e principalmente dai retti § 311, 322, 324, 325, 326	omio-iodico § 284, sterno-iodico § 283, sterno-tiroideo § 290, tiro-iodico § 297.
	abbassata	dai muscoli che alzano le coste, dall'aria inalata nei polmoni, o dal tiramento § 314. (In questo movimento si alzata il petto)	omio-iodico § 284, sterno-iodico § 283, sterno-tiroideo § 290, tiro-iodico § 297.
ARBOREI	eretti	dai muscoli che alzano le coste, dall'aria inalata nei polmoni, o dal tiramento § 314. (In questo movimento si alzata il petto)	omio-iodico § 284, sterno-iodico § 283, sterno-tiroideo § 290, tiro-iodico § 297.
	comprese	dai muscoli che alzano le coste, dall'aria inalata nei polmoni, o dal tiramento § 314. (In questo movimento si alzata il petto)	omio-iodico § 284, sterno-iodico § 283, sterno-tiroideo § 290, tiro-iodico § 297.

Prospetto dei muscoli che si contraggono o sono rilassati nei movimenti delle varie parti del corpo umano.

Table with 4 columns: Parti mosse o fermate, Azione o movimento, Muscoli che si contraggono per produrre l'azione o movimento, Muscoli antagonisti che necessariamente devono essere rilassati quando si produce il movimento sopraccennato. Rows include PELVI O BACINO, VISCERI DELL'ADDOMINE, SPALLE, ANGOLO ESTERNO DELLA SCAPOLA E CLAVICOLA, ANGOLO POSTERIORE SUPERIORE DELLA SCAPOLA, ANGOLO INFER. DELLA SCAPOLA, OMBRO, ANTIBRACCIO, ANTIBRACCIO COLLA MANO, MANO, METACARPO PRIMO COL POLICE DELLA MANO, METACARPO SECONDO E DITO INDICE, METACARPO TERZO E DITO MIDDLE, METACARPO QUARTO E DITO ANULARE, METACARPO QUINTO E DITO MIGNOLO, POLICE DELLA MANO.

Prospetto dei muscoli che si contraggono o sono rilassati nei movimenti delle varie parti del corpo umano.

Parti mosse o fermate.	Azione o movimento.	Muscoli che si contraggono per produrre l'azione o movimento.	Muscoli antagonisti che necessariamente devono essere rilassati quando si produce il movimento sopraccennato.
FALANGI DEL DITO INDICE MEDIO ED ANNICOLARE.	prime e seconde	estese dall'estensore comune delle dita § 359	flexore sublimis § 359, flexore profusus § 351.
	piegato	dal flexore sublimis § 359	extensor comune delle dita § 359, indicatore § 360.
	terze	estese dall'estensore comune delle dita § 359	flexore profusus § 351.
DITO INDICE	prime, seconde, terze	piegato dal flexore profusus § 351	extensor comune delle dita § 359, indicatore § 360.
	fermate	dalla contemporanea contrazione dei muscoli che le estendono e le piegano.	
DITO ANNICOLARE O MIGNOLO.	esteso	dall'indicatore § 360	flexore sublimis § 359, flexore profusus § 351.
	piegato	dall'estensore comune delle dita § 359, dall'estensore del mignolo § 360	flexore sublimis § 359, flexore profusus § 351, flexore breve del mignolo § 362.
	scostato	dal flexore sublimis § 359, dal flexore profusus § 351, dal flexore breve del mignolo § 362.	extensor comune delle dita § 359, extensor del mignolo § 360.
FEMORI	scostato	dall'annaliere dall'adduttore del mignolo § 362	intestino interno terzo § 387.
	piegati	sul petvi dall'innanziere dall'adduttore del mignolo § 362	glorio maggiore § 405.
	estesi	dal psoas interno e gran psoas § 338, dal retto anteriore della coscia § 414, dal pettineo § 418, dall'adduttore medio della coscia § 419 A, dall'adduttore piccolo della coscia § 419 B, dal fascia-lata § 413 e dal sartorio § 417. N. B. Perché la gamba è altresì semiflessa ed alzata.	iliaso interno e gran psoas § 338, retto anteriore della coscia § 414, pettineo 418, adduttore medio e piccolo della coscia § 419.
	scostati	dalla linea mediana dal glorio maggiore § 405, dal glorio medio § 404	adduttori della coscia § 419, retto interno della coscia § 420, pettineo § 418.
	avvicinati	fra loro degli adduttori della coscia § 419, dal pettineo § 418, dal retto interno della coscia § 420.	glorio maggiore § 405, glorio medio § 404.
	girati colle gambe	al di fuori dal piriforme § 407, dal gemello superiore ed inferiore § 408, dall'otturatore interno § 409, dall'otturatore esterno § 410, dal quadrato della coscia § 411, dal glorio maggiore § 405.	fascia-lata § 413, semi-tendinoso § 425.
		al di dentro dal semi-tendinoso § 425, dal fascia-lata § 413	piriforme § 407, gemelli § 408, otturatori § 409, 410, quadrato § 411, glorio maggiore § 405.
	piegati	sulla gamba dal capo breve del bicipite femorale § 422, dai gemelli della gamba § 423, dal plantare gracile § 425.	retto anteriore della coscia § 414, crurale § 415.
	estesi	sulla gamba dal crurale § 415	capo breve del bicipite femorale § 422, gemelli della gamba § 423, plantare gracile § 425.
	fermati		dalla contemporanea contrazione dei muscoli che li piegano, li estendono, li scostano, li avvicinano, e li girano.
piegato	sui femori dal semi-tendinoso § 425, dal semi-membranoso § 424, dal bicipite femorale § 422, dal retto interno della coscia § 420, dai gemelli della gamba § 423.	crurale § 415, retto anteriore della coscia § 414.	
esteso	sui femori dal crurale § 415, dal retto anteriore della coscia § 414	bicipite femorale § 422, retto interno della coscia § 420, semi-tendinoso § 425, semi-membranoso § 424.	
piegata	sui femori e spinta sul ginocchio opposto		
girata	in fuori quando la stessa gamba è semiflessa sul femore.	dal sartorio § 417	glorio maggiore § 405, gemelli della gamba § 423, sartorio § 417.
GAMBE	piegate	sul piede dal tibiale anteriore § 428, dal peroneo anteriore § 431, dall'estensore comune lungo delle dita del piede § 430.	soleo § 454, tibiale posteriore § 429, peroneo grande § 442.
	estese	sul piede dal soleo § 454, dal tibiale posteriore § 429, dal peroneo grande § 442.	tibiale anteriore § 428, peroneo anteriore § 431, estensore comune lungo delle dita del piede § 430.
	fermate	in linea retta coi femori dalla contemporanea contrazione dei muscoli che li piegano e li estendono sul femore.	
PIEDE	piegato	sulla gamba dal tibiale anteriore § 428, dal peroneo anteriore § 431, dall'estensore comune lungo delle dita del piede § 430.	soleo § 454, tibiale posteriore § 429, peroneo grande § 442, peroneo medio § 443, flexore maggiore delle dita del piede § 438.
	esteso	sulla gamba dai gemelli della gamba § 423, dal soleo § 454, dal flexore maggiore delle dita del piede § 438.	tibiale anteriore § 428, peroneo anteriore § 431, estensore comune lungo delle dita del piede § 430.
PIANTA DEL PIEDE	girata	in dentro dal tibiale anteriore § 428, dal tibiale posteriore § 429	peroneo grande § 442, peroneo medio § 443.
	in fuori dal peroneo grande § 442, dal peroneo medio § 443	tibiale anteriore § 428, tibiale posteriore § 429.	
POLLICE DEL PIEDE	esteso	dall'estensore proprio del pollice § 439, dal pedale § 449	flexore maggiore del pollice § 440, flexore minore del pollice § 451.
	piegato	dal flexore maggiore del pollice § 439, dal flexore minore del pollice § 451	extensor proprio del pollice § 429, pedale § 449.
	avvicinato	alla linea mediana dall'adduttore del pollice § 431	traverso del piede § 451.
PRIMO, SECONDO E TERZO DITO DOPO IL POLLICE.	estesi	dall'estensore comune lungo delle dita del piede § 430, dal pedale § 449	flexore maggiore delle dita del piede § 438, flexore breve comune § 430.
	piegati	dal flexore maggiore delle dita del piede § 438, dal flexore breve comune § 430.	extensor comune lungo delle dita del piede § 430, pedale § 449.
QUARTO DITO O MIGNOLO	esteso	dall'estensore comune lungo delle dita del piede	flexore maggiore delle dita del piede § 438, flexore breve del mignolo § 432.
	piegato	dal flexore maggiore delle dita del piede § 438, dal flexore breve comune § 430, dal flexore breve del mignolo § 432.	extensor comune lungo delle dita del piede § 430.
DITA TUTTE	scostato	dalle altre dita dall'abduzione del mignolo § 432	traverso del piede § 451.
	fermate	dalla contemporanea contrazione dei muscoli che le estendono e le piegano.	