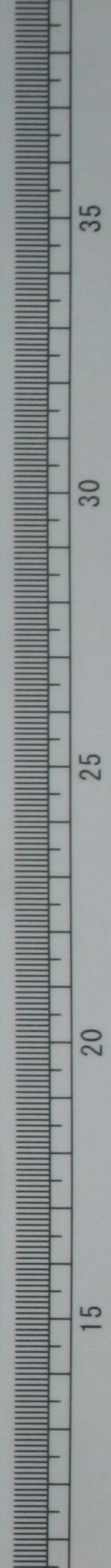
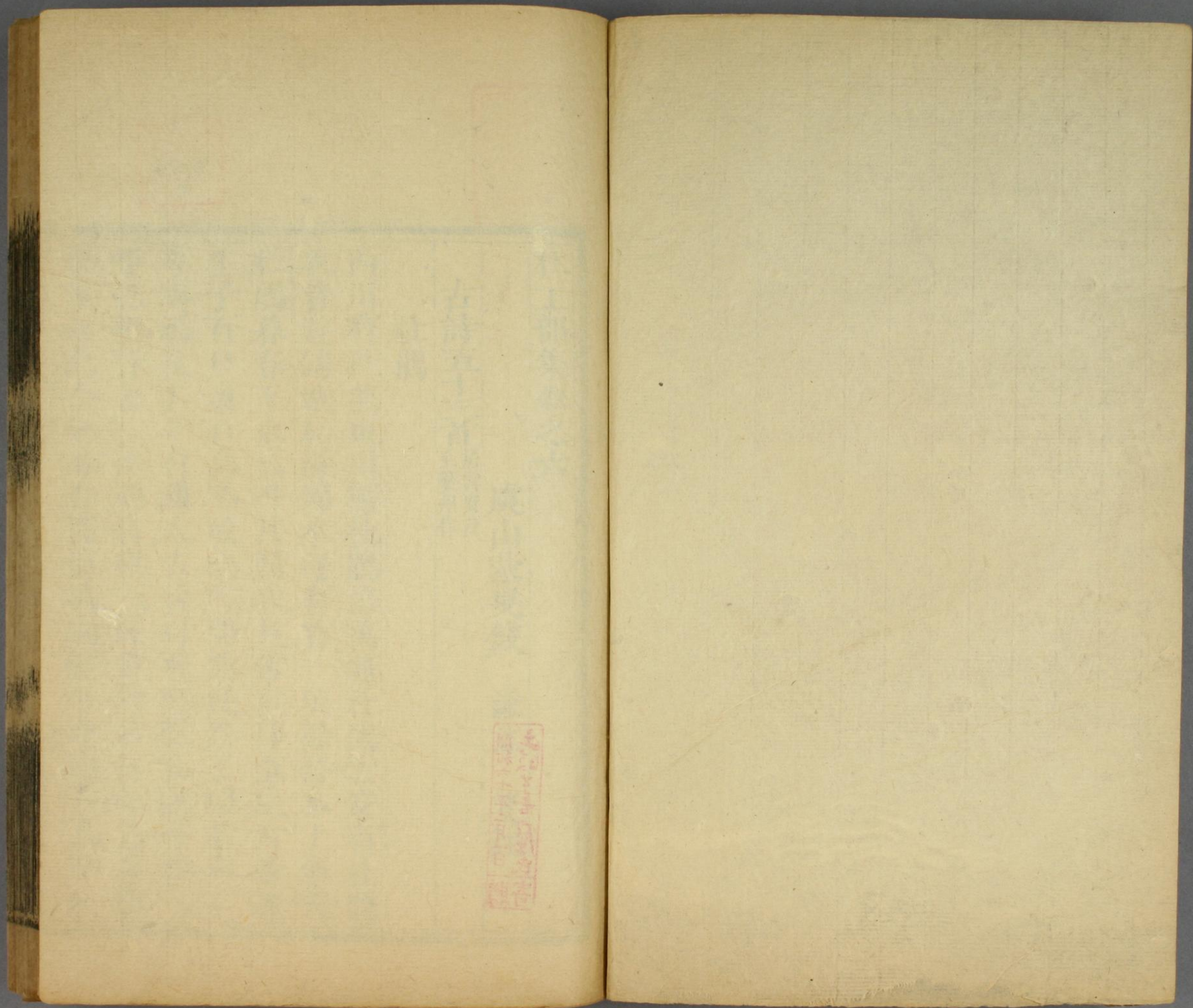


土岐文庫  
文庫17  
W125  
4







Small red rectangular stamp with illegible text, possibly a library or archival mark.



文庫 17  
W125  
4



杜工部集卷之六

虞山蒙叟錢

謙益

箋註

古詩五十三首

括雲安及至夔州作

杜鵑

西川有杜鵑東川無杜鵑涪萬無杜鵑雲安有杜鵑  
我昔遊錦城結廬錦水邊有竹一頃餘喬木上參天  
杜鵑暮春至哀哀叫其間我見常再拜重是古帝魂  
生子百鳥巢百鳥不敢噴一作喧仍為餒其子禮若奉至  
尊鴻鴈及羔羊有禮太古前行飛與跪乳識序如一作  
知恩聖賢古一作法則付與一作後世傳君看禽鳥情猶  
解事杜鵑今忽暮春間值我病經年身病不能拜淚

昭和六十年二月一日贈  
土岐善吉氏寄

010185192275



下如送泉

題下舊注云時明皇在蜀蒙塵陳浩然本無此七字當從陳本此詩大曆元年公在雲安作明皇晏駕久矣

夏竦曰詩前四句乃序耳以叶韻誤以為詩本題下甫自注耳王直方曰此與古語語無異豈復以韻為限耶黃希曰白頭吟詞云郭東亦有樵郭西亦有樵此詩前四句或本此吳曾漫錄曰樂府江南古詞魚戲蓮葉開魚戲蓮葉西魚戲蓮葉南魚戲蓮葉北子美正用此格

寄巢

博物志杜鵑生子寄巢他巢百鳥為飼之

鴻鴈

羊祜鴻鴈鳴則相和行則接武前不絕貫後不越序

羔羊

春秋繁露

羔飲其母必跪類知禮者也

箋曰東坡外集載辨王誼伯論杜鵑云子美蓋議當時之刺史有不禽鳥若也嚴武在蜀雖橫欲刻薄而實資中原是西川有杜鵑其不虔王命擅軍旅絕貢賦以自固如杜克遜在梓州是東川無杜鵑耳浩萬雲安刺史微不可考其尊者為有懷貳者為無不在夫杜鵑真有無也按杜克遜事新舊兩書俱無可考嚴武在東川之後節制東川者李奐張獻誠也其以梓州反者段子璋也梓州刺史見杜集者有李梓州楊梓州章梓州未聞有杜也既曰譏當時之刺史不應以嚴武並列也逆節之臣前有段子璋後有崔旰楊子琳不當舍之而刺浩萬之刺史微不可考者也所謂杜克遜者既不見史傳則亦子虛無是之流也後人偽撰耳其文義舛錯鄙倍必非東坡之言世所傳志林諸書多出安庸人假托如偽蘇注之類而無識者談編之集中也黃

客居

鶴本載舊本題注云上皇幸蜀還肅宗用李輔國謀遷之西內上皇惶懼而崩此詩感是而作詳味此詩仍當以舊注為是

客居所居堂前江後山根下塹萬尋岸蒼濤鬱飛翻  
葱青衆木梢邪豎雜石痕子規晝夜啼壯士斂精魂  
峽開四千里水合數百源人虎相半居相傷終兩存  
蜀麻久不來吳鹽擁荆門西南失大將商旅自星奔  
今又降元戎已聞動行軒舟子候利涉亦憑節制尊  
我在路中央生理不得論卧愁病脚廢徐步視小園  
短畦帶碧草悵望思王孫鳳隨其皇去籬雀暮喧繁  
覽物想故國十年別荒村日暮歸幾翼北林空自昏  
安得覆八溟為君洗乾坤稷契易為力□□何足吞



儒生老無成臣子憂四番

草堂本作四藩魯直刊作憂思翻

篋中有舊筆

情至時復援

峽開

荆州記巫峽首尾一百六十里舊云自三峽取蜀數千里恒是一山此蓋好大之言也惟三峽七百里中兩岸連山略無闕處深簡文蜀道難詩峽山七百里巴水三回曲公所謂峽開

四千里蓋統論江山之大勢非專指言峽山也大將

永泰元年閏十月都中大亂大曆元年二月以杜鴻漸為山南西道劍南東西川副元帥

客堂

憶昨離少城而今異楚蜀舍舟復深山宵窈一林麓

棲泊雲安縣消中內相毒舊疾甘載一作戰一作再來衰年得

無足一作得弱足一作弱無足歿為殊方鬼頭白免短促老馬終望雲

南鴈意在北別家長兒女欲起慚筋力客堂叙節改

具物對羈束石暄蕨芽紫渚秀蘆笋綠巴鷲一作綠紛未

稀微麥早向熟悠悠日動江漠漠春辭木臺郎選才

俊自顧亦已極前輩聲名人埋沒何所得居然縮章

綬受性本幽獨平生憇息地必種數竿竹事業只濁

醪營葺但草屋上公有記者累奏資薄祿主憂豈濟

時身遠彌曠職循鮑作修文廟算正獻可天衢直尚想趨

朝廷毫髮禪社稷形骸今若是進退委行色

石硯詩

平侍御者

平公今詩伯秀發吾所羨奉使三峽中長嘯得石硯

巨璞禹鑿餘異狀君獨見其滑乃波濤其光或雷電

聯坳各盡墨多水遞隱現揮灑容數人十手可對面

比公頭上冠貞質未為賤當公賦佳句况得終清宴



公舍起草姿不遠明光殿致于丹青地知汝隨顧盼

水閣朝霽奉簡嚴雲安一作雲安嚴明府

東城抱春岑江閣鄰石面崔嵬晨雲白朝旭一作日射芳

甸雨檻臥花叢風床展書卷一作展輕幔鈎簾宿鷺起丸藥

流鶯嚙呼婢取酒壺續兒誦文選晚交嚴明府矧此數相見

贈鄭十八賁

溫溫士君子令我懷抱盡靈芝冠眾芳安得闕親近  
遭亂意不歸竄身跡非隱細人尚如息吾子色愈謹  
高懷見物理識者安肯哂卑飛欲何待捷徑應未忍  
示我百篇文詩家一標準羈離交屈宋牢落值顏閔

水陸逃畏一作長途藥餌駐修軫古人口以遠青史字不

泯步趾詠唐虞追隨飯葵菹數盃真好事異味煩縣

尹心雖在朝謁力與願矛盾抱病排金門衰容豈為

敏

三韻三篇

高馬勿唾一作捶面長魚無損鱗辱馬馬毛焦困魚魚有

神君看磊落士不肯易其身

蕩蕩萬斛船影若揚白虹一作揚起檣必椎牛挂席集眾

功自非風動天莫置大水中

烈一作烈士惡多門小人自同調名利苟可取殺身傍權

要何嘗官曹清爾輩堪一笑



鶴曰此詩刺廣德永泰開朝  
士趨附元載魚朝恩者

### 青絲

青絲白馬誰家子  
麤豪且逐風塵起  
不聞漢主放妃嬪  
近靜潼關掃蜂蟻  
殿前兵馬破汝時  
十月卽爲虜  
粉期未如一作面縛歸金闕  
萬一皇恩下玉墀

### 青絲

鶴曰此詩言僕固懷恩之亂是也廣德二年二月懷恩謀取太原其子易進圍榆次十月懷恩與回紇吐蕃進逼奉天永泰元年九月又誘回紇吐蕃吐谷渾党項奴刺俱入寇是時懷恩乘吐蕃入犯之後阻兵犯順故曰麤豪且逐風塵起也上初遣裴遵慶詣懷恩諷令入朝又下詔稱其勳勞許以但當請闕更勿有疑而懷恩皆不從  
妃嬪董道跋崇徽公主手文曰不如而縛歸金闕萬一皇恩下玉墀也  
石懷恩以猜嫌入回紇沒其家入後宮大曆四年以其女爲崇徽公主嫁回紇可汗故云不聞漢主放妃嬪言懷恩獨不爲妻孥計意亦隱刺代宗也舊注引肅宗放宮人事非是唐史云養其女于宮中亦非實錄  
潼關高暉引吐蕃入長安郭子儀復長安擒而殺之故曰近靜潼關  
殿前鶴曰殿前兵馬卽神策軍也兵志廣德元年掃蜂蟻以高暉比懷恩也  
年代宗避吐蕃幸陝朝恩舉在陝兵與神

策軍迎扈悉號神策軍京師平朝恩遂以軍歸禁中自將之永泰元年吐蕃復入寇朝恩遂以神策軍屯禁中自是寔盛分爲左右廂居北軍之右矣代宗任用中人致功臣疑叛又專倚中人領禁軍以平禍亂此詩雖爲懷恩而作亦以刺代宗也

### 近聞

近聞□□遠遁逃牧馬不敢侵  
臨洮渭水透迤白日淨隴山蕭瑟秋雲高  
崆峒五原亦無事北庭數有關  
中使似聞贊普更求親舅甥和好應難棄

### 近聞

永泰元年子儀與回紇定約請擊吐蕃爲効上停親征京師辭嚴是年僕固各臣及党項帥皆來降次年二月命楊濟修好于吐蕃吐蕃遣首領論泣欽陵來  
五原後漢郡國志五原郡秦置爲九原武帝更名徐廣曰陰山在河南陽山在河北史記曰蒙恬築長城臨洮延袤萬里餘度河據陽山塞守記唐改爲鹽州領五原縣以其地勢有五原舊有五原關因爲郡邑之稱五原龍遊原乞地千原青嶺原尙嵐貞原橫  
贊普吐蕃傳其國人號其王  
糟原爲贊普相爲大論小論

### 蠶穀行



天下郡國向萬城無有一城無甲兵焉得鑄甲作農器一寸荒田牛得耕牛盡耕一有蠶亦成不勞烈士淚滂沱男穀女絲行復歌

無有一城無甲兵言天下皆用兵也鶴必欲舉某年某事以實之可謂固矣

### 折檻行

嗚呼房魏不復見秦王學士時難羨青衿胄子困泥塗白馬將軍若雷電千載少似朱雲人至今折檻空嶙峋婁公不語宋公語尚憶先皇容直臣

### 折檻

容齋續筆至今官殿正中一間橫檻獨不施欄楯謂之折檻蓋自漢以來相傳如此

### 房魏

吳若本注云房喬故秦府學士魏公

佐建成非十

### 婁宋

婁師德器量寬厚雖參知政事深懷畏遜竟能以功各終杜祭房相文云羣公間出魏趙婁宋亦併二公稱之

箋曰承泰元年命左僕射裴冕右僕射郭英又等文武之臣十三人于集賢殿待制獨孤及上疏以為離容其直而不錄其言故曰秦王學士時難羨歎

集賢待制之臣不及秦王學士之時也次年國子監釋奠魚朝恩率六軍諸將往聽講子弟皆服朱紫為諸生遂以朝恩判國子監事故曰青衿胄子困泥塗白馬將軍若雷電也當時大臣鉅口飽食效師德之畏遜而不能繼宋璟之忠謹故以折檻為諷言集賢諸臣自無宋魏輩爾未可謂朝廷不能容直臣如先皇也

### 引水

月峽瞿塘雲作頂亂石崢嶸俗無井雲安沽水奴僕悲魚復移居心力省白帝城西萬竹蟠接筒引水喉不乾人生留滯生理難斗水何直百憂寬

### 月峽

寰宇記三峽謂巫峽巴峽明月峽惟明月峽在利州綿谷縣界又云明月峽在渝州巴縣東八十里華陽國志巴郡江州縣有明月峽即此李膺益州記廣陽州東七里水南有遮要三絕石谷東二里至

明月峽峽首南岸壁高四十丈其壁有圓孔形若滿月因以為名

### 瞿塘

水

注江水又東逕廣溪峽斯乃三峽之首也峽中有瞿塘黃龕二灘夏水迴復泝沿所忌

### 雲安

寰宇記本漢胸臆縣地屬巴郡唐屬夔州上水

去州二百里水經注常璩曰胸臆縣在巴東郡西二百九十里縣治故城跨其山阪南臨大江之南岸有方山山形方峭枕側江濱

### 沽水

酉



雜俎雲安井自大江派別派凡三十里近井十五里澄清如鏡舟楫無虞近江十五里皆灘石險惡難于泅泝天師翟乾祐于漢城山上結壇考召迫命羣龍諭以灘波之險使皆平之一夕之間風雷震擊十四里盡為平潭惟一灘仍舊龍亦不至乾祐復嚴勅神吏追之又三日一女子至曰某所以不來者欲助天師廣濟物之功耳雲安之貧民自江口負財貨至近井潭以給衣食者眾矣今若輕舟利涉平江無虞即貧民無備負之所絕衣食之路余寧險灘波以贍傭負不能利舟楫以安富商也乾祐善其言使諸龍皆復其故風雷頃刻而長灘如舊

**魚復**

水經注江水又東逕魚復縣故城南

故魚國也地理志江關都尉治公孫述各之為白帝

### 古柏行

孔明廟前

一作皆

有老柏柯如青銅根如石霜

一作蒼

皮溜雨

一作水

四十圍黛色參天二千尺君臣已與時際會樹木

猶為人愛惜雲來氣接巫峽長月出寒通雪山白憶

昨路遶錦亭

一作城

東先主武侯同閔宮崔嵬枝幹郊原

古窈窕丹青戶牖空落落盤踞雖得地冥冥孤高多

烈風扶持自是神明力正言原因造化功大厦如傾

要梁棟萬牛迴首丘山重不露文章世已驚未辭剪

伐誰能送苦心豈免容螻蟻香

一作密

葉終

一作經

宿鸞

鳳志士幽人莫怨嗟

一作傷

古來材大難為用

一作皆難用

**老柏**

范蜀公東齋紀事武侯廟柏其色若牙然白而光澤尚復生枝葉今纔十丈許工部詩石龕于廟堂中舊注范蜀公謂廟柏纔七丈杜云

二千尺為過沈存中云蒼皮四十圍乃是七尺徑而長二百丈無乃太細長乎黃朝英云以古制論之四十圍當有百二十尺圍有百二十尺即徑四尺安得云七尺也若以一圍為一小尺即徑一丈三尺三寸亦不得云七尺存中之言誤矣

避齋開覽云詩意其翠色蒼然仰視高遠有至二千尺而幾于參天也沈內翰云論詩者正不應爾段文昌諸葛廟古柏交武侯

**閔宮**

祠前柏壽千齡盤根據文勢如蛇形合地在千旁枝百尋及于半身  
寰宇記先主祠在成都府八里惠陵東西七十步武侯廟在先主廟西成都記諸葛公廟在先主廟故宅城西後主塚像先主廟西院即武侯廟前有雙文柏古峭可愛陸游集云予在成都屢至昭烈惠陵此柏在陵旁廟中忠武室之南所謂先主武侯同閔宮者與此畧無小異按成都武侯祠堂附于先主廟夔州則先主廟武侯廟各別此詩專咏夔州廟柏所謂武侯祠堂不可忘中有松柏參天長是也



縛雞行

小奴縛雞向市賣雞被縛急相喧爭家中獸雞食蟲  
蟻不知雞賣還遭烹蟲雞于人何厚薄吾叱奴人解  
其縛雞蟲得失無了時注目寒江倚山閣

負薪行

夔州處女髮半華四五十無夫家更遭喪亂嫁不  
售一生抱恨堪一作長咨嗟土風坐男使女立應一作男當門  
戶一作應女出入十猶一作有八九負薪歸賣薪得錢應一作當  
供給至老雙鬢一作只垂頸野花山葉銀釵竝筋力登  
危集市門苑生射利兼鹽井面粧首飾雜啼痕地褊  
衣寒困石根若道巫山女麤醜何得此一作北有昭君村

鹽井

荆州圖副云八陣圖下東西三里有積磧上有鹽昭君村應劭曰

氏女名嬀字昭君文穎曰本南郡秭歸人也寰宇記歸州興山縣有王昭君宅王嬀即此邑人也故曰昭君之縣村連巫峽是此地香溪在邑界即昭君所遊方輿勝覽州東北四十里有昭君村

最能行

峽中丈夫絕輕死少在公門多在水富豪有錢駕大  
舸貧窮取給行艤子小兒學問止論語大兒結束隨  
商旅欵帆側施入波濤撇漩捎瀆無險阻朝發白帝  
暮江陵頃來目擊信有徵瞿塘漫天虎鬚一作眼怒歸州  
長年行一作與最能此鄉之人氣一作器量窄悞競南風疎北  
客若道士一作士無英俊才何得山有屈原宅

大舸

方言南楚荆湘凡船之大者謂之舸舸子杜田補注艤小舟各音葉言輕如小葉也切韻玉篇並不載艤字吳曾漫錄曰玉智



深宋記曰司空劉休範舉兵潛注皆波浪回旋潰湧而起之撤旋捎潰

貌也舊注撤拂也與擊同指連山略無闕處重巘疊嶂隱天白帝江陵

蔽日自非亭午夜分不見日月至于夏水襄陵沿沂阻絕王命急宣有時虎

朝發白帝暮到江陵雖乘御奔風不加疾也李白有自白帝下江陵詩

鬚水經注江水又逕虎鬚灘灘水廣此鄉水經注袁崧曰歸鄉山秀

亦隘水經注秭歸縣故歸鄉地理志云歸于國也屈原宅亦隘

有賢姊聞原放逐亦來歸喻令自寬全鄉人冀其見從亦隘

四十里有屈原舊田宅雖畦堰縻漫猶保屈田之稱也縣北一百六十里有

屈原故宅累石為屋基各其地口樂平里宅之東北六十里有女婁廟橋衣

石猶存故宜都記曰秭歸蓋楚子熊繹之始國而屈原之鄉里也屈原宅于

今具有指謂此也荆州圖記秭歸縣有屈原故宅方七頃累石為屋今地名樂平里

廊廟之具裴施州宿昔一逢無此一作流金鐘大鏞在

東序冰壺玉衡英華作珩懸清秋自從相遇感一作多病三歲

為客寬邊愁堯有四岳明至理漢二千石真分憂幾

度寄書白鹽北苦寒贈我青羔一作裘霜雪迴光避錦

袖龍虵刊作蛟龍動篋蟠銀鈎紫衣使者辭一作復命再拜故

人謝佳政將老已失子孫憂後來况接才華盛英華此句下有

逆憶書樓碧池映七字

裴施州裴冕寶應元年以右僕射充山陵使坐附李輔國貶施州刺史

數月移豐州大曆中復徵為左僕射元載撰冕碑云以直遇坎

牧嶺者二大曆四年冬詔復入相冕于長安按冕自施州還當在大曆二

年之間二年二月史已載左僕射裴冕置宴于子儀之第碑但記其入相

年也史稱自施州還神不詳其後先以公詩考之冕蓋久于施州當是

移施也史于移官先後如高適彭蜀嚴武巴綿之類每多錯謬皆當

之考正

鄭典設自施州歸

吾憐榮陽秀冒暑初有適名賢慎所製賦州原舍無



役旅茲殊俗遠一作還竟以屢空迫南謁裴施州氣合無  
險僻攀援懸根木登頓入天草堂陳浩然並作矢石青山自一川城  
郭洗憂憾聽子語此邦令我心悅懌其俗則一作甚純朴  
不知有主客溫溫諸侯門禮亦如古昔勅厨倍常羞  
杯盤頗狼籍時雖屬喪亂事貴賞一作當匹敵中宵愜良  
會裴鄭非遠戚羣書一萬卷博涉供務隙他日辱銀  
鈎森疎見矛戟倒屣喜旋歸畫地求一作來所歷乃聞風  
土質又重田疇闕刺史似寇恂列郡宜競惜一作借音迹北  
風吹瘴癘羸老思散策渚拂蒹葭塞一云寒嶠穿蘿蔦羃  
此身仗兒僕高興一作澗有激孟冬方首路強飯取崖壁  
歎爾疲駘駘汗溝血不赤終然備外飾駕馭何所益

我有平肩輿前途猶準的翩翩入烏道庶脫蹉跌厄

施州

元和郡國志春秋巴國之界漢為巫縣之境巫縣今夔州巫山縣也後周置施州隋改為清江縣後漢南蠻傳注今施州清江縣水一名鹽水源出清江縣西都亭山水經注桑水即佷山清江也水色清照十丈分沙石蜀人見其澄清因名清江也勅厨音書冕性後及營珍饌每會賓友滋味品數坐客有味于名者

柴門

孤

一作泛

舟登瀛西迴首望兩崖東城乾旱天其氣如焚

柴長影沒窈窕餘光散唅呀大江蟠嵌根歸海成一

家下衝割坤軸竦壁攢鏌鉚蕭颯灑秋色氛一作氣昏霾

日車峽一作峽門自此始最窄容浮查禹功翊造化疏鑿

就欹斜巨渠決太古衆水為長蛇風煙渺吳蜀舟楫

通鹽麻我今遠遊子飄轉混泥沙萬物附本性約一云處



身一作性不願一作欲奢茅棟葢一床清池有餘花濁醪與脫

粟在眼無容嗟山荒人民少地僻日夕佳貧病一作賤固

其常富貴任生涯老于干戈際宅幸蓬華遮石亂上

雲氣杉清一作青延月一作日華賞妍又分外理愜夫何誇足

了垂白年敢居高士差書此豁平昔迴首猶暮霞

灤西

水經注白帝山城東傍灤溪即以為隍寔字記夔州大昌縣西有千頃池水分三道一道南流為奉節縣西灤水方輿勝覽白帝城周移

治永安官南

峽門 峽程記瀘合遂蜀皆峽之郡自蠻江枯柏池道等江至即灤西也 此凡二百八十八江會于坂前次荆門都四百五十灘謂

之三峽者即明月峽巫山峽廣澤峽其有瞿塘龍瀨燕子屏風之類皆不與三峽之數

貽華陽柳少府

繫馬喬木間問人野寺門柳侯披衣笑一作唄見我顏色

溫竝坐石下堂一云堂下石 一云石堂下俛視大江奔火雲洗月露絕

壁上朝暎自非曉相訪觸熱生病根南方六七月出

入異中原老少多暍死汗踰水漿翻俊才得之子筋

力不辭煩指揮當世事語及戎馬存涕淚一云流涕我裳

悲氣排帝閭鬱陶抱長策義仗知者論吾衰臥江漢

但媿識璵璠文章一小技於道未為尊起予幸斑白

因是託子孫俱客古信州結廬依毀垣相去四五里

徑微山葉繁時危挹佳士况免軍旅喧醉從趙女舞

歌鼓秦人盆子壯顧我傷我驩兼淚痕餘生如過鳥

故里今空村

古信州

寰宇記夔州春秋時為夔子國漢為魚復公孫述為白帝蜀為永安梁大同三年立信州武德二年改夔州

雷



大旱山岳焦密雲復無雨一二覆南方瘴癘地罹此農  
事苦封內必舞雩峽中喧擊鼓真龍竟寂寞土梗空  
俯僂吁嗟公私病稅歛缺不補故老仰面啼瘡痍向  
誰數暴殄或前聞鞭巫非稽古請先偃甲兵處分聽  
人主萬邦但各業一物休盡取水旱其數然一云數堯  
湯免親覩上天鑠金石羣盜亂豺虎二者存一端愆  
陽不猶愈昨宵殷其雷風過齊萬弩復吹霾翳散虛  
覺神靈聚氣暘腸胃融汗滋衣裳汚一云吾衰尤拙計  
計拙失望築場圃

火

楚山經月火大旱則斯舉舊俗燒蛟一作龍驚惶致雷

雨爆嵌魑魅泣崩凍嵐陰眚羅落沸百泓根源皆萬  
一作古青林一灰燼雲氣無處所入夜殊赫然新秋照  
牛女風吹巨焰作河棹一作騰一作煙柱勢欲焚崑崙光  
彌煥洲渚腥至焦長虵聲吼一云纏猛虎神物已高飛  
不一作見石與土爾寧要謗讟憑此近熒侮薄關長吏  
憂甚昧至精主遠遷誰撲滅將恐及環堵流汗臥江  
亭更深氣如縷

眚 廣韻文彩狀又明也舊注謂近寒之處亦為火所崩迫故嵐陰亦著明也按西京賦漸臺立于中央赫眚眚以弘敞善注理答曰眚亦文也音戶火之焚山東崩而雲氣 高唐賦風止雨霽雲無處所河棹 漢章詩語河棹應作河漢諸本皆誤

七月三日亭午已後較熱退晚加小涼穩睡有  
詩因論壯年樂事戲呈元二十一曹長



今茲商用事餘熱亦已末衰年旅炎方生意從此活  
亭午滅汗流北鄰耐人聒晚風爽烏匿筋力蘇摧折  
閉目踰十旬大江不止渴退藏恨雨師健步聞一作旱  
魁園蔬抱金玉無以供採掇密雲雖聚散徂暑終一作經  
衰歇前聖眷焚巫武王親救暍陰陽相主客時序遞  
迴幹灑落唯清秋昏霾一空濶蕭蕭紫塞鴈南向欲  
行列歛思紅顏日霜露凍堦闔口馬挾彫弓鳴弦不  
虛發長鉞逐一作及狡兔窳羽當滿月惆悵白頭吟蕭條  
游俠窟臨軒望山閣縹緲安可越高人煉丹砂未念  
將朽骨少壯跡頗疎歡樂曾倏忽杖藜風塵際老醜  
難翦拂吾子得神仙本是池中物賤夫美一睡煩促

嬰詞筆

烏匿

吳若本注匿魏武擬古皮弁裁縑帛以為帽以色別貴賤晉咸和中制尚書八座丞郎門下三省皆白帽二官與官烏紗帽作恰字書無  
匿字神異經南方有人長二三尺走早魁音恰救暍帝王世紀武王自孟津還及于周見暍人王自

牽牛織女

牽牛出河西織女處其東萬古永相望七夕誰見同  
神光一作意難候此事終蒙隴飄然精靈合何必秋  
遂通亭亭新粧立龍駕具曾空一作世亦為爾祈請  
走兒童稱家隨豐儉白屋達公宮膳夫翊堂殿鳴玉  
淒房櫛曝衣遍天下曳月揚微風蛛絲小人態曲綴  
瓜果中初筵滾重露日出甘所終一作從嗟汝未嫁女

一作

上集卷六



秉心鬱忡忡防身動如律竭力機杼宁雖無姑舅事  
敢昧織作功明明君臣契咫尺或未容義無棄禮法  
恩始夫婦恭小大有佳期戒之在至公方圓苟齟齬  
丈夫多英雄一云勿替丈夫雄

神光

周處風土記七月七日其夜洒掃于庭露施几筵設酒脯時果散香粉于河鼓織女言此二星神當會守夜者咸懷私願或云見天漢中

有奕奕正白氣光耀五色以此為徵應

鳴玉

吳若本注晉嵇康傳鳴玉殿省

曝衣

宋卜子楊園苑疏太液池西有武帝曝衣閣至

七月七日官女出后衣登樓曝之

蛛絲

荆楚歲時記七夕人家婦女結絲樓穿七孔鍼陳瓜果于庭中以乞巧有喜于網于瓜上者則以為

應符

### 毒熱寄簡崔評事十六弟

大暑

一作火

運金氣荆揚不知秋林下有翯翼水中無行

舟千室但掃地閉關人事休老夫

一作大

轉不樂旅次兼

百憂蝮虵暮偃蹇空牀難暗投炎宵惡明燭况乃懷  
舊丘開襟仰內弟執熱露白頭束帶負芒刺接居成  
阻修何當清霜飛會子臨江樓載聞大易義諷興一作咏  
詩家流蘊藉異時葦檢身非苟求皇皇使臣體信足  
德業優楚材擇杞梓漢苑歸驂駟短章達我心理為

一云待識者籌

### 殿中楊監見示張旭草書圖

斯人已云亡草聖秘難得及茲煩見示滿目一凄惻  
悲風生微綃萬里起古色鏘鏘鳴玉動落落羣松直  
連山蟠其間溟漲與筆力有練實先書臨池真盡墨  
俊拔為之主暮年思轉極未知張王後誰竝百代則



鳴呼東吳精逸氣感清識楊公拂篋笥舒卷忘寢食  
念昔揮毫端不獨觀酒德

臨池

金壺記張芝臨池學書池水盡黑凡家之衣帛必書而後練之

東吳精

李頎贈張顛詩皓首窮草隸時稱太湖精

楊監又出畫鷹十二扇

近時馮紹正能畫鷲鳥樣明公出此圖無乃傳其狀  
殊姿各獨立清絕心有向一作尚疾禁千里馬氣敵萬人  
將憶昔驪山宮冬移含元仗天寒大羽獵此物神俱  
王當時無凡材百中皆用壯粉墨形似問識者一惆  
悵干戈少暇日真骨老崖嶂為君除狡兔會是翻一作飛  
鞞上

馮紹正

歷代名畫記馮紹正開元中任少府監八年為戶部侍郎尤善畫鷹鷲雜雉盡其形態背眼脚爪毛彩俱妙曾于禁中畫五鹿

堂亦稱其善有降雲雷雨之感朱景玄名畫錄馮紹正善雜鶴籠水時稱其妙

圖狀

謝赫品畫有六法六傳移模寫是也張彥遠云顧愷之

有摹榻妙法古時好榻画十得七八亦有御府榻本謂之官榻十二扇蓋榻馮監畫本也

驪山

津陽門詩注申王有高麗赤鷹岐王有北山黃

鶻返氣奇姿特異他等上愛之每枝獵必置于駕前目為决勝兒酉陽雜俎目為快雲兒

送殿中楊監赴蜀見相公

去水絕還波洩雲無定姿人生在世間聚散亦暫時  
離別重相逢偶然豈定期送子清秋暮風物長年悲  
豪俊貴勲業邦家頻出師相公鎮梁益軍事無子遺  
解榻再見今用才復擇誰况子已高位為郡得固辭  
難拒供給費慎哀漁奪私干戈未甚息紀綱正所持  
汎舟巨石橫登陸草露滋山門日易久一云夕當念居者  
思



**相公**大曆元年二月杜鴻漸鎮蜀明年六月入朝鶴曰此詩當是元年秋作按舊書杜亞傳杜鴻漸以宰相出鎮山劍副元帥以亞及楊炎並為判官崔寧傳鴻漸至蜀日與判官楊炎杜亞縱觀高會羯鼓錄鴻漸出蜀至嘉陵江與從事楊崇州杜亞輩登驛樓望月行觴讌語此詩所謂楊監者豈即崇州耶炎以元載敗貶道州司馬詩云况子已高位為郡得固辭則知炎為判官正以道州司馬辟也炎傳不記其為殿中監其為鴻漸從事却于別傳見之則史之闕遺多矣

**贈李十五丈別**

峽人鳥獸居其室附層巔下臨不測江中有萬里船  
多病紛倚薄少留改歲年絕域誰慰懷開顏喜名賢  
孤陋忝末親等級敢比肩人生意頗一作氣合相與襟袂  
連一日兩遣僕三日一共筵揚論展寸心壯筆過飛  
泉立成美價存子山舊業傳不聞八尺軀常受衆目  
憐且為辛苦行蓋被生事牽北廻白帝棹南人黔陽

天汧公制方隅迴出諸侯先封內如太古時危獨蕭  
然清高金莖露一作金掌露一作金莖掌正直朱絲絃昔在堯四岳今

之黃穎川于邁恨不同所思無由宣山深水增波解

榻秋露懸客遊雖云久主要一作亦思月再圓晨集風渚亭

醉操雲嶠篇丈夫貴知己歡罷念歸旋

**子山**

周書庾信父府君為梁太子中庶子掌管記室東海徐摛為左衛率

**黔陽**

黔州唐地理志屬江南道李勉肅宗初年為梁州都督實應元年建辰月党項

**解榻**

徐稭傳陳蕃為太守不接賓客唯稭來

尚奇清廉簡易為宗臣之表



陳蕃  
雲嶠篇鄭南此詩雲嶠憶登臨

西閣曝日

凜冽倦玄冬負暄嗜飛閣義和流德澤顛頊愧倚薄  
毛髮具自和一作私肌膚潛沃若太陽信深仁衰氣歛有  
託歆傾煩注眼容易收病脚流離或作瀾木杪一作梢猿翻躑  
山顛鶴用一作朋知苦聚散哀樂日已作一作亦卽事會賦  
詩人生忽如昨一作錯古來遭喪亂賢聖盡蕭索胡為將  
暮年憂世心力弱

課伐木并序

課隸人伯夷幸一作辛秀信行等入谷斬陰木人日四  
根止維條伊枚正直挺然晨征暮返委積庭內我

有藩籬是缺是補載伐篠蕩伊仗一作杖支持則旅次

于小安山有虎知禁若恃爪牙之利必昏黑檜一作檜

一作糖窳夔人屋壁列一作例樹白菊一作菊鏝為墻實以竹示

式遏為與虎近混淆乎無良賓客憂一作齒害馬之徒

苟活為幸可嘿息已作詩示宗武一作文誦

長夏無所為客居課奴一作童僕清晨飯其腹一作腸持斧入

白谷青冥曾巔後十里斬陰木人肩四根已亭午下

山麓尚聞丁丁聲功課日各足蒼皮成委積吳本作積委素

節相照燭藉汝跨小籬當仗一作杖苦一作若虛竹空荒咆

熊羆乳獸待人肉不示知禁情豈惟干戈哭城中賢

府主處貴如白屋蕭蕭理體淨蜂蠆不敢毒虎穴連



里間隄防舊風俗泊舟滄江岸久客慎所觸舍西崖  
嶠壯雷雨蔚含蓄墻宇資屢脩衰年怯幽獨爾曹輕  
執熱爲我忍煩促秋光近青岑季月當泛菊報之以  
微寒共給酒一斛

夔人

朱仲晦曰夔人正謂夔州人耳而山谷乃有黑月虎夔藩之語此頌  
又用躡觸按躡見魯靈光殿賦自爲虬龍動貌元無觸義不知山

谷何所

賢府主

鶴曰當是  
相都督

園人送瓜

江間雖炎瘴瓜熟亦不早柏公鎮夔國滯務茲一作資  
掃食新先戰士共少及溪一作窮老傾筐蒲鴿青滿眼顏  
色好竹竿接嵌竇引注來鳥道沈浮亂水玉愛惜如  
芝草落刃嚼冰霜開懷慰枯槁許以秋蒂除仍看小

童一作兒

抱東陵

一作溪

跡蕪絕楚漢休征討園人非故侯種

此何草草

信行遠修水筒

汝性不如葦清靜僕夫內秉心識本一作根源於事少滯  
礙雲端水筒坼林表山石碎觸熱藉子修通流與厨  
會往來四十里荒險崖谷大日曛驚未餐一作食貌赤媿  
相對浮瓜供老病裂餅嘗所愛於斯答恭謹足以殊  
殿最詎要方士符何假將軍蓋高麗本作佩行諸直如筆用  
意崎嶇外

方士符

神仙傳葛玄取一符投江中順流而下又取一符投江中逆流  
而上又取一符投江中停立不動須臾下符上上符下三符合

將軍蓋

古今注曲蓋太公所作武王伐紂大風折蓋太公因折  
蓋之形而爲曲蓋焉戰國嘗以賜將軍高麗刻草堂詩



作佩注引李貳師拔劍乃刺山而  
泉飛佩字較蓋字為穩宜從之

### 槐葉冷淘

青青高槐葉采掇付中厨新麪來近市汁滓宛相俱  
入鼎資過熟加餐愁欲無碧鮮俱照筋香飯兼苞蘆  
經齒冷于雪勸人投此一作珠願隨金驪裹走置錦屠  
蘇又作路遠思恐泥興深終不渝獻芹則小小薦藻明  
區區萬里露寒殿開冰清玉壺君王納涼晚此味亦  
時須

屠蘇

吳若本注云庵也博雅屠蘇庵也服虔通俗文屋平曰屠蘇劉孝  
威結客少年場行插腰銅七首障日錦屠蘇或以為屠蘇酒非是露

寒

上林賦過鳩鵲望露寒  
注云在雲陽甘泉宮外

### 行官張望補稻畦水歸

東屯大江北一云枕百頃平若按六月青稻多千畦碧  
泉亂插秧適云已引溜加漑灌更僕往方塘決渠當  
斷岸公私各地著浸潤無天旱主守問家臣一作分明  
見溪一作芊芊一作炯翠羽刻刻生一作銀漢鷗鳥鏡  
裏來關山雪邊看秋菰成黑米精鑿一作傳一作白粲玉  
粒足晨炊紅鮮任霞散終然添旅食作苦期壯觀遺  
穗及衆多我倉戒滋蔓

玉粒

拾遺記山名環丘上有方湖千里多大鵠高一丈羣飛于湖  
際採不周之粟于環丘之上生穗高五丈其粒皎然如玉紅鮮

鮮于注江湖人謂江米曰紅鮮又曰紅鮮  
謂魚色之鮮如霞也淮南吳越人有此

### 催宗文樹雞柵

吾衰怯行邁旅次展崩迫愈風傳烏雞秋卵方漫喫



自春生成者隨母向百翮驅趨制不禁喧呼山腰宅  
課奴殺青竹終日憎一作增赤幘踏藉盤按翻塞蹊使  
之隔墻東有隙一作增地可以樹高柵避熱時來一作增歸問  
兒所為跡織籠曹其內令人不得擲稀間可一作增突過  
觜爪還污席我寬螻蟻遭彼免狐貉厄應宜各長幼  
自此均勅敵籠柵念有修近身見一作增損益明明領處  
分一一當剖析不昧風雨晨亂離減憂感其流則片  
鳥其氣心匪石倚賴窮歲晏撥煩去一作增水釋未似尸  
鄉翁拘留蓋阡陌

赤幘

射雉賦摘朱冠之施赫向注云雉幘赤色故曰朱冠搜神記安陽城南有亭一書生明術數入亭宿夜半有著赤幘者來問學主曰向赤幘者誰答曰西舍老雄雞父也

風雨

詩序風雨思君子也亂世則思君子不改其度焉三章風雨如晦雞鳴不已

尸鄉

列仙傳祝

雞翁者雉人也居尸鄉北山下養雞百餘年雞至千頭皆立名字欲引呼名即依呼而至後升吳山莫知所在

園官送菜

并序

園官送菜把本數日闕矧苦苣馬齒掩乎嘉蔬傷  
小人妬害君子菜不足道也比而作詩

清晨蒙

一作送

菜把常荷地主恩守者愆實數略有其名

存苦苣刺如針馬齒葉亦繁青青嘉蔬色埋沒在一作增  
中園園吏未足怪世事固堪論嗚呼戰伐久荆棘暗  
長原乃知苦苣輩傾奪蕙草根小人塞道路為態何  
喧喧又如馬齒盛氣擁葵荏昏點染不易虞絲麻雜  
羅紈一經器一作增物內永挂麤刺痕志士採紫芝放歌  
避戎軒畦丁負籠至感動百慮端



苦苣

本草苦苣即野苣也今人家嘗食為白苣江外嶺南吳人無白苣常種野苣以供厨饌 馬齒圖經曰馬齒莧雖名莧類而苗葉與入莧草都不相似陳藏器云陶以馬齒與苣同類按此二物厥類既殊合從別品 葵苣廣成頌桂苣莧爾雅苣也爾雅曰苣莧葵葉團似蓴生水中今俗名水葵

上後園山脚

朱夏熱所嬰清旭一作且步北林小園背高岡挽葛上崎

峯曠望延駐目飄飄散踈襟潛鱗恨水一作川壯去翼依

雲深勿謂地無疆劣於山有陰石椽遍天下水陸兼

浮沉自我登隴首十年經碧岑劒門來巫峽薄倚浩

至今故園暗戎馬骨肉失追尋時危無消息老去多

歸心志士惜白日久客藉黃金敢為蘇門嘯庶作梁

父吟

山陰

陳浩然注山北曰陰時喪亂九州分裂孰若山陰可以避亂也 石椽杜田補遺唐韻曰椽音原木名皮可食或云善本止是石

原十年

鶴曰公以乾元二年入隴右至大曆二年為十年

驅監子摘蒼耳

江上秋已分林一作村中瘴猶劇哇丁告勞苦無以供日

夕蓬莠獨不獨一作作猶焦野蔬暗泉石卷耳况療風童兒且

時摘一云童僕先時摘侵星驅之去爛熳任遠適放筐亭一作當午際

洗剝相蒙罌登牀半生熟下筋還小益加點瓜薤間

依稀橘一作木奴跡亂世誅求急黎民糠粃窄飽食復何

心荒哉膏梁客富家厨肉臭戰地骸骨白寄語惡少

年黃金且休擲

蒙羃

夢弼曰謂洗其土剝其毛以筐盛而巾覆之也



秋行官張望督促東渚耗一作刈稻向畢清晨遣女  
奴阿稽監子阿段往問

東渚雨今足佇聞粳稻香上天無偏頗蒲稗各自長  
人情見非類田家戒其荒功夫競櫛櫛除草置岸旁  
穀者命之一云今土本客居安可忘青春具所務勤墾免亂  
常吳牛力容易並驅去聲動莫當一云紛豐苗亦已概雲  
水照方塘有生固蔓延靜一資隄防督領不無人提  
攜一作孳頗在綱荆揚風土暖蕭蕭候微霜尚恐主守疎  
用心未甚臧清朝遣婢僕寄語踰崇岡西成聚必散  
不獨陵我倉豈要仁里譽感此亂世忙北風吹蒹葭  
蟋蟀近中堂荏苒百工休鬱紆遲暮傷

阻雨不得歸灤西甘林

三伏適已過驕陽化爲霖欲歸灤西宅阻此江浦深  
壞舟百板坼峻岸復萬尋篙工初一棄恐泥勞寸心  
佇一作倚立東城隅悵望高飛禽草堂亂玄圃不隔崑崙  
岑昏渾衣裳外曠絕同層陰園甘長成時三寸如黃  
金諸侯舊上計厥貢傾千林邦人不足重所迫豪吏  
侵客居暫封殖日夜偶瑤琴虛徐五株態側塞煩胸  
襟焉得一作能輟一作雨足杖藜出嶠嶽條流數翠實偃息  
歸碧潯拂拭烏皮几喜聞樵牧音令兒快搔背脫我  
頭上簪

雨



峽雲行清曉煙霧相徘徊風吹蒼江樹一作雨灑石壁  
來淒淒生餘寒殷殷兼出一作雷白谷變氣候朱炎安  
在哉高鳥濕不下居人門未開楚宮久已滅幽珮爲  
誰哀侍臣書王夢賦有冠古才冥冥翠龍駕多自巫  
山臺

翠龍

高唐賦蜺爲  
旌翠爲蓋

雨二首

青山澹無姿白露誰能數片片水上雲蕭蕭沙中雨  
殊俗狀巢居曾臺俯風渚佳客適萬里沉思情延佇  
挂帆遠色外驚浪滿吳楚久陰蛟螭出寇盜一作復幾  
許

空山中宵陰微冷先枕席迴風起清曙一作萬象萎已  
碧落落出岫雲渾渾倚天石日假何道行雨含長江  
白連檣荊州船有士荷矛戟南防草鎮慘霑濕赴遠  
役羣盜下辟山總戎備強敵水深雲光廓鳴櫓各有  
適漁艇息一作悠悠□歌負樵客留滯一老翁書時記  
朝夕

晚登灤上堂

故躋灤岸高頗免崖石擁開襟野堂豁繫馬林花動  
雉堞粉如雲山田麥無壟春氣晚更生江流靜猶湧  
四序嬰我懷羣盜久相踵黎民困逆節天子渴垂拱  
所思注東北溪峽轉修聳衰老自成病郎官未爲冗



凄其望呂葛不復夢周孔濟世數嚮時斯人各枯冢  
楚星南天黑蜀月西霧重安得隨鳥翎迫此懼將恐

斯人蓋指房瑄張鎬嚴武之流公所相期濟世者也

又上後園山脚

昔我遊山東憶戲東嶽陽窮秋立日觀矯首望八北荒  
朱崖著毫髮碧海吹衣裳蓐收困用事玄冥蔚强  
梁逝水自朝宗鎮名各其方平原獨憔悴農力廢耕  
桑非關一作北風露凋曾是戍役傷於時國用富足以守  
邊疆朝廷任猛將遠奪戎口場到今事反覆故老淚  
萬行龜蒙不復見况乃懷舊一作故鄉肺萎屬久戰骨出  
熱中腸憂來杖匣劍更上林北岡瘴毒猿鳥落峽乾

南日黃秋風亦已起江漢始如湯登高欲有往蕩析  
川無梁哀彼遠征人去家死路旁不及祖父塋纍纍  
塚相當

蓐收玄冥蓐收金神西方也玄冥水神北方也窮秋之時蓐收將退而玄冥方來喻長安漸凋敝而祿山方强梁于范陽也

雨

山雨不作塗江雲薄為霧晴飛半嶺鶴風亂平沙樹  
明滅洲景微隱見巖姿露拘悶出門遊曠絕經日越  
消中日伏枕卧久塵及屨豈無平肩輿莫辨望鄉路  
兵戈浩未息虵虺反相顧悠悠邊月破鬱鬱流年度  
鍼灸阻朋曹糠粃對童孺一命須屈色新知漸成故  
窮荒益自卑飄泊欲誰訴尪羸愁應接俄頃恐違一作危



迂浮俗何萬端幽人有獨吳作高步龐公竟獨往尚子終  
罕遇宿留洞庭秋天寒瀟湘素杖策可入舟送此齒  
髮暮

宿留

漢書宿留海上師  
古曰有所須待也

甘林

捨舟越西岡入林解我衣青芻適馬性好鳥知人歸  
晨光映遠岫夕露見日晞遲暮少寢食清曠喜荆扉  
經過倦俗態在野無所或云違試問甘藜藿未肯羨輕  
肥喧靜不同科出處各天機勿矜朱門是陋此白屋  
非明朝步鄰里長老可以依時危賦歛數脫粟爲爾  
揮相攜行荳田秋花靄菲菲子實不得喫貨市送王

畿盡添軍旅用迫此公家威主人長跪問戎馬何時  
稀我哀易悲傷屈指歎賊圍勸其死王命慎莫遠奮  
飛

雨

行雲遞崇高飛雨靄而至潏潏石間溜汨汨松上駛  
亢陽乘秋熱百穀皆一作亦已棄皇天德澤降焦卷有生  
意前雨傷卒暴今雨喜容易不可無雷霆間作鼓增  
氣佳聲達中宵所望時一致清霜九月天髣髴見滯  
穗郊扉及我私一云裁我圃日蒼翠恨無抱甕力庶減臨  
江費吳若本注峽內  
無井取江水喫

種蒿苳

并序



既雨已秋堂下理小畦隔種一兩席許蒿苣向二  
旬矣而苣不甲坼伊人一作獨苣青青傷時君子或晚  
得微祿輒軻不進因作此詩

陰陽一錯一作屯亂驕蹇不復理枯旱于其中炎方慘如  
燬植物半蹉跎嘉生將已矣雲雷歛奔命師伯集所  
使指麾赤白日瀕洞青光一作雲色起雨聲先已一作晉作風散足  
盡西靡山泉落滄江霹靂猶在耳終朝紆颯沓信宿  
罷瀟灑堂下可以哇呼童對經始苣兮蔬之常隨事  
藝其子破塊數席間荷鋤功易止兩旬不甲坼空惜  
埋泥滓野苣迷汝來宗生實於此此輩豈無秋亦蒙  
寒露委翻然出地速滋蔓戶庭毀因知邪于正掩抑

至沒齒賢良雖得祿守道不封已擁塞敗芝蘭衆多  
盛荆杞中園陷蕭艾老圃永爲耻登于白玉盤藉以  
如霞綺苣也無所施口顏入筐筐

人苣

圖經苣實卽人苣也苣有六種入藥者人白二苣

宗生

吳都賦宗生高岡旋茂幽阜

暇日小園散病將種秋菜督勒耕牛兼書觸目  
不愛入州府畏人嫌我真及乎歸茅宇一云及歸在茅屋旁舍未  
曾嗔老病忌一作恐拘束應接喪精神江村意自一作日放林  
木心所欣秋耕屬地濕山雨近甚勻冬菁飯之半牛  
力晚一作曉來新深耕種數畝未甚後四鄰嘉蔬旣不一  
名數頗具陳荆巫非苦寒採擷接青春飛來兩白鶴  
暮啄泥中芹雄者左翮垂損傷已露一作及筋一步再流



血尚經一作驚贈繳勤三步六號叫志屈悲哀頻鸞鳳不相待側頸訴高旻杖藜俯沙渚爲汝鼻酸辛

白鵠古樂府歌何嘗行一曰飛鵠行飛來雙白鵠乃從西北來十五五羅列成行妻卒被病行不能相隨五里一反顧六里一徘徊五欲銜汝去口噤不能開若欲負汝去毛羽何摧頽樂哉新相知愛來生別離

杜工部集卷之六

季振宜滄葦校

杜工部集卷之七

虞山蒙叟錢謙益箋註

古詩四十九首居夔州作

八哀詩并序

傷時盜賊未息興起王公李公歎舊懷賢終于張相國八公前後存沒遂不詮次焉

贈司空王公思禮高麗人

司空出東口童稚刷勁翮追隨燕薊兒穎銳云脫物不隔服事哥舒翰意無晉作氣無流沙磧未甚拔行間口口大充斥短小精悍姿屹然強寇敵貫穿百萬衆出入由咫尺馬鞍懸將首甲外控鳴鏑洗劒青海水刻銘天



山石九曲非外蕃其王轉深壁飛兔不近駕鷲鳥資  
遠擊曉達兵家流飽聞春秋癖胸襟日沉靜肅肅  
自有適潼關初潰散萬乘猶辟易偏裨無所施元帥  
見手格太子入朔方至尊狩梁益口馬纏伊洛中原  
氣甚逆肅宗登寶位塞望勢敦迫一作通公時徒步至請  
罪將厚責際會清河公間道傳玉册清河公房瑄也時自蜀奉太上皇册命至諫上  
以為可收後効遂釋之天王拜跪畢謹議果冰釋翠華卷飛雪一云飛雪中  
熊虎巨阡陌屯兵鳳凰山帳殿涇渭闢金城賊咽喉  
詔鎮雄所搯禁暴清一作靖無雙爽氣春淅瀝巷有從  
公歌野多青青麥及夫哭廟後復領太原役恐懼祿  
位高悵望王土窄不得見清時嗚呼就窀穸永一作空繫

五湖舟悲甚田橫客千秋汾晉間事與雲水白昔觀  
文苑傳豈述廉蘭績一作蹟嗟嗟一作作鄧大夫士卒終倒戟

鄧景山為太原尹為軍眾所殺

行間思禮營州城旁高麗人也父虔威為朔方將少習軍旅隨節度使王忠嗣至河西與哥舒翰對為押衙及翰為隴右節度使思禮與

為翰押衙甲外鮮于注甲外軍陣之外也九曲拔石堡城除右金吾

九曲思禮後期欲引斬之續使命釋偏裨哥舒翰為元帥奏充元帥府

之思禮徐言曰斬則斬却喚何物馬軍部將每事獨與思禮決

手格安祿山事蹟翰至關津驛火拔歸仁帥諸將叩馬請降祿山翰

其喉又被奪鞭擄馬塞望夢弼曰言肅宗即位靈武請罪潼關失

就乾祐送干洛陽勉從勸進之請以塞人望也請罪潼關失

行之思禮與呂崇賁李承光並引干肅宗責以不能堅守並從軍令或救

之可收後効遂斬承光而釋思禮崇賁新書云宰相房瑄諫以為可收後

効遂獨斬承光安祿山事蹟十六日玄宗幸蜀十七日至金城宿是夜王

思禮自潼關至始知哥舒翰被擒以思禮為河西隴右節度使即令赴鎮

舊新二書記思禮肅下被釋與公詩合而通鑑載思禮自

潼關至在次馬策驛之前又云即授節度使恐當有誤

屯兵與房瑄為副使



便橋之戰不利除為關內節度使尋遣守武功賊將安守忠等來戰思禮以其眾退守扶風賊游兵至太和關去鳳翔五十里鳳翔戒嚴上命郭子儀以朔方之眾擊之而退

**金城** 寰宇記景龍四年送金城公主至始平縣因改為金城

**太原** 從廣平王收西京領兵先入清宮遷兵部尚書霍國節度使貯軍糧百萬器械精銳尋加守司空

**鄧大夫** 思禮薨管崇嗣自武德以來三公不居宰相惟思禮而已

京留守數月召景山代崇嗣思禮立法嚴整士卒不敢犯景山以文吏見稱至太原以鎮撫紀綱為已任檢覆軍吏隱沒者軍眾憤怒遂殺景山

**故司徒李公光弼** 廣德二年七月卒

司徒天寶末北收晉陽甲口一作廣騎攻吾城愁寂意不  
愜人安若泰山薊北斷右脅朔方氣乃多蘇黎首見  
帝業二宮泣西郊九廟起頽壓未散河陽卒思明偽  
臣妾復自碣石來火焚乾坤獵高視笑祿山公又大  
獻捷一云獻大捷異王冊崇勳小敵信所怯擁兵鎮河汴干

里初妥帖青蠅紛一作徒營營風雨秋一葉內省未入朝  
死淚終映睫大屋去高棟長城埽遺堞平生白羽扇  
零落蛟龍匣雅望與晉作歎英姿惻愴槐里接三軍晦光  
彩烈士痛稠疊直筆在史臣將來洗箱篋吾思哭孤  
冢南紀阻歸楫扶顛永蕭條未濟失利涉疲榮竟何  
人洒涕巴東峽

**晉陽** 祿山之亂命郭子儀為朔方節度收兵河西玄宗眷求良將委以太守充河東節度副使潼關失守授戶部尚書兼太原尹北京留守史思明等四偽帥率眾十萬餘攻太原拒守五十餘日伺其怠出擊大破之斬首七萬

**河陽** 思明殺慶緒即偽位破洛陽光弼率軍赴河陽大破賊眾之上又敗之遂拔懷州生擒安太清周摯楊希文等送于闕下進爵臨淮郡王顏魯公神道碑乾元二年冬十月甲申賊將周摯悉河北之眾萃于河陽城北思明以河南之眾頓于河陽南城之西南北夾攻表裏受敵公設奇分銳襲其虛而大破摯軍擒其大將徐璜玉摯僅以身免思明心悸



氣索烟火不舉者  
 三日官軍大振  
 河汴譚賓錄光弼之未至河南也田神功平劉展後逗留于楊府尚衡殷仲卿相攻于宛鄆來瑱旅拒而還襄陽朝廷患之及光弼自河中入朝復拜太尉出鎮臨淮至徐州史朝義退走田神功遠歸河南尚衡殷仲卿來瑱皆懼其威名相繼赴關吐蕃犯都上手詔追光弼率眾赴長安光弼與程元振不協遷延不至初光弼御軍嚴肅天下服其威名及懼朝恩之害不敢入朝田神功等諸軍皆不受其制因此不得志愧耻成疾薨于徐州神道碑遂趣徐州因召田神功與同寢宿以宋州之難告祖道郊外俾先飲以寵之分麾下隸于其將喬岫仍令兵馬使郝庭王與岫犄角而擊之賊遂一戰而走走上在陝州以公兼東都留守制書未下久待命于徐州將赴中都屬痢疾增劇公知不起使使齎表奉辭廣德二年七月薨于官舍將吏問以後槐里長安志槐事公曰吾久在軍中不得就養今為不孝子矣夫復何言  
 里故城即大丘城在興平縣東南一十里即漢書所謂槐里環隄者也神道碑窆公于富平縣先塋之東銘曰渭水川上檀山路旁檀山在縣西北四十里漢武帝墓在槐里之茂陵衛霍去病墓去茂陵不三千里光弼墓在馮翊猶衛霍之接近槐里故曰惻愴槐里接汾陽自河陽入李太尉代領其兵舊營壘也舊士卒也舊旗幟也光弼一號令之精彩皆變光彩國史補郭

贈左僕射鄭國公嚴公武永泰元年卒

鄭公瑚璉器華岳金天晶昔在童子日已聞老成名

嶷然大賢後復見秀骨清開口取將相小心事友生  
 閱書百紙二云氏盡落筆四座驚歷職匪父任嫉邪常力  
 爭漢儀尚整肅一作乘輿騎忽縱橫飛傳自河隴逢人問公  
 卿不知萬乘一作乘輿出雪涕風悲鳴受詞劔閣道謁帝蕭  
 關城寂寞雲臺仗飄飄沙塞旌江山少使者笳鼓凝  
 皇情壯士血相視一作見忠臣氣不一作未平密論貞觀體揮  
 發岐陽征感激動四極聯翩收二京西郊牛酒再一作至  
 原廟丹青明匡汲俄寵辱衛霍竟哀榮四登會府地  
 三掌華陽兵京兆空柳色一作市尚書無履聲群鳥自朝  
 夕白馬休橫行諸葛蜀人愛文翁儒化成公來雪山  
 重公去雪山輕記室得何遜韜鈴延子荆四郊失壁



壘虛館開逢迎堂上指圖一作書畫軍中吹玉笙豈無成

都酒憂國只細傾時觀錦水釣問俗終相并意待

口滅人藏紅粟盈以茲報主願庶或一作獲禪世程炯炯

一心在沉沉二豎嬰顏回竟短折賈誼徒忠貞飛旄

出江漢孤舟轉荆衡虛無舊本作虛為時本作虛馬融笛悵

望龍驤坐空餘老賓客身上愧簪纓

大賢後

舊書中書侍郎挺之子神氣雋爽敏于聞見幼有成人之風讀書不究精義涉獵而已弱冠以門蔭策名雲溪友議嚴挺之登歷臺省亦有時名娶裴卿之女纔三夕夢一人佩服金紫美鬚髯曰諸葛亮也來為夫人兒既妊而產嬰孩其狀端偉頗異常流舊注大賢後謂挺之之子唐詩紀事  
唐詩紀事甫與武世契也嘗醉謂嚴子陵非也  
小心登武床呼斥其父各而武不忤  
河隴武在隴使哥舒翰奏充判官遷侍御史此云飛傳自河隴蓋祿山之亂武自河隴訪知乘輿所在趨赴劍閣然後玄宗遣赴行在也  
謁帝舊書至德初武仗節赴行在房琯以武各臣之子素重之至是首薦才畧可稱累遷給事中按公此詩則武亦如張鑄房琯以玄宗命赴行在者也房琯

首薦之而旋坐瑄黨詔書與劉秩並列亦應劭曰回中在安定高以蜀郡舊臣之故也當據以補唐史之闕蕭關平有險阻蕭關在其北如淳曰匈奴傳入朝那蕭關蕭關在安定朝那縣也寰宇記平涼府高平縣本漢高平屬安定郡蕭關故城在縣東南三十里肅宗自彭原至平涼郡數日始回軍趨靈武

四登為京兆少尹拜成都尹遷京兆尹三掌武蓋于平涼謁肅宗也

華陽

按舊書嚴武傳武初以御史中丞出為綿州刺史遷東川節度使再拜成都尹兼御史大夫充劔南節度使三遷黃門侍郎拜成都尹充劔南節度等使詩所謂三掌華陽兵主恩前後三持節者是也惟史于武傳不記其遷拜出鎮之歲月而兩川之分合新舊書志表與諸書互異莫能歸一余詳考之兩川之分也舊書地理志云至德二載十月玄宗駕迴西京改蜀郡為成都府長史為尹又分劔南西川東川各置節度使新書方鎮表亦同而唐會要則云上元元年二月分為兩川會要誤也先是稱劔南節度至是更號西川節度兼成都尹乾元二年以裴冕為之令兩川分于上元則裴冕何得先兼成都尹乎武傳載上皇詔合劔兩川為一道余謂合兩川非上皇詔而分兩川為上皇詔蓋西內之後上皇之詔不行久矣此史誤也圖經云至德二載明皇幸蜀始分劔南為東西兩川西川治益州東川治梓州此其証也武以乾元元年六月貶巴州刺史未久而節度東川上元二年段子璋反東川節度使李真敗奔成都武自東川入朝當在真前然則武之初鎮蓋在乾元元二之間也兩川之合也舊書志以為廣德元年新書表以為廣德二年唐會要則以為廣德二年正月八日蓋皆在武三鎮之時舊書武傳云上皇詔以劔兩川合為一道拜



武成都尹兼御史大夫充劍南節度使則合兩川在武再鎮之日余謂舊書武傳是而志表諸書皆非也按高適傳劍南自玄宗還京後于綿益二州各置一節度適因出西山三城置戍論之疏奏不納後綿州副使段子璋反崔光遠不能戢軍以適代光遠為成都尹劍南西川節度使以適傳考之適論罷西川節度在子璋未反之前及子璋反李真敗而光遠不能兼制東川故朝廷用適前論合兩川為一而罷東川也光遠之罷也武實代之武召入以適代適失西山三州又以武代適實代武而武又代適謂適代光遠者誤也趙抃玉壘記曰上元二年東劍段子璋反李真走成都崔光遠命花驚武此武代光遠之証寶應元年杜有嚴中丞見過詩曰

柳色

張敞傳為京兆尹時罷朝會過走馬言矣謹書之以俟博聞者

云細柳倉有柳市三輔黃圖馬融笛馬融長笛賦序獨卧郡縣平陽郡云長安大俠黃子夏居柳市中有雜客舍逆旅吹笛為氣出精列相和融去京師踰年覽聞甚悲而樂之殷芸小說馬融性好音樂善鼓琴吹笛笛聲一發感得精留出吟有如相和出融別傳龍驤

贈太子太師汝陽郡王璡

天寶九載卒

汝陽讓帝子眉宇真人虬鬚似太宗色映塞外一作寒夜春往者開元中主恩視遇頻出入獨非時禮異見羣臣愛其謹潔極倍此骨肉親從容聽一作退朝後或在風雪晨忽思格猛獸苑囿騰清塵羽旗動若一萬馬肅駢駢詔王來射雁拜命已挺身箭出飛鞞內上又一作入回翠麟翻然紫塞翻下拂明月輪口人雖獲多天笑不為新王每中一物手自與金銀袖中諫獵書扣馬



久上陳竟無銜際虞聖聰一作慈矧多仁官免供給費水  
有在藻鱗匪唯帝老大皆是王忠勤晚年務置醴門  
引申白賓道大容無能永懷侍芳茵好學尚貞烈義  
形必需巾揮翰綺繡揚篇什若有神川廣不可泝墓  
久狐兔鄰宛彼漢中郡王弟漢中王瑀文雅見天倫何以開一作慰  
我悲泛舟俱遠津溫溫昔風味少壯已書紳舊遊易  
磨滅哀謝增一作多酸辛

虬鬚

南部新書太宗文皇帝虬鬚上可挂一弓西陽雜俎太宗虬鬚常戲張挂弓矢

主恩

南卓羯鼓錄汝陽王璣寧王長子也

姿容妍美秀出藩邸玄宗特鍾愛焉自傳受之又以其聰悟敏慧妙達音旨每隨遊幸頃刻不舍上嘗語花奴資質明瑩肌髮光細非人間人必神仙謫墮也寧王謙謝隨而短斥之上笑曰大哥不在過慮阿瞞自是相師花奴端秀邁人當更得公卿間令舉耳新書璣眉宇秀整性謹潔善射帝愛之猛獸張彥遠名畫記高平公鎮太原進玄宗馬射真圖表曰玄宗天之縱神武藝冠前王凡所遊畋必有繪事豈止雲夢瑤兕楚人美

旌蓋之雄潯陽射蛟漢史稱舳艫之盛玉海陳閑畫玄宗馬射圖

### 贈秘書監江夏李公邕

長嘯宇宙間高才日陵一作淪替古人不可見前輩復誰  
繼憶昔李公存詞林有根柢聲華當健筆灑落富清  
製風流散金石追琢山岳銳情窮造化理學貫天人  
際干謁走其門碑版照四裔各滿深望還森然起凡  
例蕭蕭白楊路洞徹晉作洞轍寶珠惠龍宮塔廟湧下作湧浩劫  
浮雲一作空衛宗儒俎豆事故吏去思計眇昧已皆虛跋  
涉曾不泥向來映當時豈獨一作特勸後世豐屋珊瑚鈎  
騏驎織成罽紫駟隨劔凡義取無虛歲分宅脫驟間  
感激懷未濟衆歸調給美擺落多藏晉作賦穢獨步四十



年風聽九臯嗷嗷呼江夏姿竟掩宣尼袂往者武后  
朝引用多寵嬖否臧太常議面折二晉作張勢衰俗凜  
生風排蕩秋旻霽忠貞負冤晉作恨宮闕深旒綴放逐  
早聯翩低垂困炎厲日斜鵬鳥入魂斷蒼梧帝榮一作榮  
枯走不暇星駕無安稅幾分漢廷竹夙擁文侯篋終  
悲洛陽獄事近小臣敝一作禍階初負謗易力何深濟  
伊昔臨淄亭酒酣托未契重叙東都別朝陰改軒砌  
論文到崔蘇指晉作盡流水逝近伏盈川雄楊未其特  
進麗李是非張相國燕公相扼一危脆爭名古豈然鍵  
捷英華作關鍵注云鍵捷二字廣韻通用欵不閉例一作及吾家詩曠懷掃氛  
翳慷慨嗣真作和季咨嗟玉山桂鍾律儼高懸鯤鯨噴

迢遰坡陁青州血蕪沒汶陽瘞哀贈竟蕭條恩波延  
揭厲子孫存如綫舊客舟凝滯君臣尚論兵將帥接

燕薊朗咏六公篇張桓等五王憂來豁蒙蔽

碑版舊書邕早擅才名尤長碑頌雖職在外中朝衣冠及天下寺觀

獨步唐詩紀事邕知名長安中死天寶初四十年間可謂獨步矣累

張一張張言請付法推斷則天初不應邕在陛下進曰尋言事關社稷

張易之昌宗兄弟席寵脅權天下側目公危冠入奏奮不顧身天后失色

會皇欲起拾遺李邕泰曰陛下坐則天下安起則天下危遂俱攝詣臺庭

立切責二豎股栗氣索不敢仰

視自朝至于日晏救使馳救之放逐邕始以與張東之善貶雷州玄宗



括州徵為陳州玄宗東封回邕于汴州謁見累獻詞賦頗自矜銜張說甚惡之發陳州賊事抵死孔璋上書請代邕死貶欽州累轉括淄滑三州刺史天寶初為汲郡北海二太守

**洛陽獄** 邕與柳勣馬一匹及勣下獄吉溫令勣引邕議御史羅希奭馳往就郡決殺之年七十餘後漢蔡邕傳下

**崔蘇** 新書李邕質于洛陽獄邕集曰以辛卯詔書收邕送洛陽詔獄

**是** 融蘇味道齊名朝野僉載李嶠崔融蘇味道杜審言為文章四友世號崔李蘇杜崔蘇者融味道也唐詩紀事注云崔信明蘇源明誤矣

**非** 張說曰揚盈川文思如懸河水酌之不竭既優于盧亦不減王耻居王後信然愧在盧前謙也又曰李嶠崔融薛稷宋之問之文如良金美玉無施不可特

**關鍵** 老子道經善閉無關鍵而不可開河上公注善以進謂李嶠也

**嗣真作** 杜審言有和李大夫嗣真奉使存撫河東詩

**哀贈** 唐詩紀事代宗時國恩例贈秘書監

**六公篇** 趙誠金石錄唐六公詩李邕撰胡履靈書余初讀八哀詩恨不見其詩晚得石木其文詞高古真一代佳作也六公者五王各為一章然丞相為一章董道書故云李北海六公咏今泰和集雖有詩而無其姓名又其說一章不盡或遺余荆州六公咏石刻文既不刻故得盡存可以序載于此五王皆狄公所進故邕歎其成大功者六人詩尤有偉豪氣激發如見斷鰲立極時至今讀之令人想皇風采宜老杜有云余見邕他文亦不若是壯厲警拔殆感憤而作故氣激于內而橫放于外者也序言邕為荆州今新舊書皆不書

箋曰論文以下論其次也楊李崔蘇邕同時文筆之士邕之論文也嘆蘇之已逝伏盈川而口特進與蘇公之論相合燕公首推盈川次及崔李世皆嘆其是非之當何至于邕則相扼不少貸蓋崔李已皆沒而邕獨與說爭名說雖忌刻亦邕之露才揚已有以取之虛藏用所以致戒于于將莫邪也關鍵歎不閉用老子道經之言也例及以下論其時也邕之詩可以接踵我祖六公之篇可以追配嗣真之作所謂鍾律儼高懸鯨噴迢遞也膳部之歿也李嶠以下請加命武平一為表上之邕既子孫如綫而已則舊客凝滯此所以感今追昔而不能自己于哀也

**故秘書少監武功蘇公源明**

武功少也孤徒步客一作寓徐充讀書東岳中十載考墳典時下萊蕪郭忍饑浮雲嘯負米晚為身每食臉必泫夜字照熱新垢衣生一作帶碧蘇庶以勤苦志報茲劬勞顯一作願學蔚醇儒姿文包舊史善灑落一作淚辭幽人歸來潛京輦射君東堂策魯作射策君東堂宗匠集精選制可題一作制未乾乙科一作休聲已大闡文章日自負吏祿一作操吏亦累題墨



踐晨趨閭闔內足踏宿昔跡一麾出守還黃屋朔風  
卷不暇陪八駿□庭悲所遣平生滿樽酒斷此朋知  
展憂憤病二秋有恨石一作不可轉肅宗復社稷得無逆  
順辨范曄顧其兒李斯憶黃犬秘書茂松意文苑英華云秘書茂  
松色屢扈祠壇墀前後百卷文枕藉皆禁籙篆刻楊雄 漠漲本末淺青  
熒芙蓉劔犀兕豈獨刺反為後輩褻予實苦懷緬煌  
煌齋房芝事絕萬手拳垂之俟來者正始徵一作貞避嫌名勸  
勉不要一作惡懸黃金胡為投乳一作亂贊結交三十載吾與  
誰遊衍榮陽復冥冥罪罟已橫罟音法嗚呼子逝日始  
泰則晉作終蹇長安米萬錢凋喪盡餘喘戰伐何當解  
歸帆阻清沔尚纏漳水疾永負蒿里餞

新書源明京兆武功人少孤寓居徐究工文詞有名天寶間及進士第更  
試集賢院累遷太子諭德出為東平太守召為國子司業祿山陷京師以  
病不受偽署肅宗復西京擢考功郎中知制誥後以秘書少監卒  
前殿東西堂亦魏制於周小寢也晉起居注成帝咸康二年依中興故事  
朔望聽政中堂按摯虞舉賢良武帝詔諸賢良方正直言會東堂策問故  
曰射策君東堂也 唐有尚書省東堂 制可 蔡邕獨斷羣臣有所奏請尚書令奏之有制  
科 唐令諸進士試時務策五條帖所讀一大經十帖得四 足跡 舊注夙  
其由貧賤中也足抵曰 范曄 文苑辯証八哀詩范雲顧其兒當從集作  
跡莊子云百舍重趼 范曄 宋書曄謀反誅將死顧念其兒也  
齋房芝 漢武帝大興祠祀齋房生芝而作歌肅宗時宰相王璵以  
祈禱進禁中禱祀窮日夜源明數陳政治得失上疏極諫 乳  
贊 爾雅贊有力注曰出大秦 長安米 鶴曰舊書廣德二年自秋及冬  
國有養者似狗多力猶惡 漳水 劉楨詩余嬰沈痾  
言之蘇鄭皆當卒于是年 故又曰凶問一年俱也 故著作郎貶台州司戶榮陽鄭公虔  
鷄鵠至魯門不識鐘鼓響孔翠望赤霄愁思一作入雕籠



養榮陽冠衆儒早聞名公賞地崇士大夫况乃氣精

爽往者公在疾蘇許公頹位尊望重素未相識早天然生知姿學立

游夏上神農極闕漏黃石愧師長藥纂西極一作城名兵

流指諸掌公著薈最等諸書之外又撰本草七卷貫穿無遺恨薈最何技癢

圭臬星經與蟲篆丹青廣子雲窺未遍方朔諧太枉

神翰顧不一體變鍾兼兩文傳天下口大字猶在榜

昔獻書畫圖新詩亦俱往滄洲動玉陛宣一作寡鶴誤一

響三絕自御題四方尤所仰嗜酒益疎放彈琴視天

壤形骸實土木親近唯几杖未曾寄魯作官曹突兀倚

書幌晚就芸香閣塵昏垓莽反覆歸聖朝點染無

滌盪老蒙台州椽泛泛英華作湘江漿履穿四明雪飢

拾槽溪椽空聞紫芝歌不見杏壇丈天長眺東南秋

色餘翹翹別離慘至今斑白徒懷曩春深秦一作秦山秀

葉墜清渭朗劇談王侯門野稅林下鞅操紙終夕酣

時物集遐想詞場竟疎闊平昔濫吹晉作獎百年見存

没牢落吾安放一作蕭條阮咸在出處同世網他日訪

江樓含悽述飄蕩著作與今秘書監鄭君審篇翰齊

兵流新書度學長于地理山川險易方隅物產兵戎衆寡無薈最封

聞見記天寶中協律郎鄭虔採集異聞著書八十餘卷人有竊窺其草藁

告虔私修國史虔聞而遂焚之由是貶謫十餘年方從調選授廣文館博

士虔所著書既無別本後更纂錄率多遺忘猶成四十餘卷書未有名及

為廣文博士詢于國子司業蘇源明源明請各會萃取兩雅序會萃舊說

也西河太守盧象贈虔詩曰書名會粹才偏逸酒號屠蘇味更醇即此之

謂也高元之曰虔自謂著書雖多皆碎小之事也後人傳寫誤為會粹唐

新書曰名其書技癢射雉賦徒心煩而技癢徐爰注曰有技

為會粹則誤矣圭臬景

藝欲逞曰技癢也草堂本或作枝癢誤



殿賦制無細而不協于景作無微而或鍾兼兩羊欣古來能書人

違于水泉鄭玄曰禁古文臬假借字也

有三體一曰銘石書二曰章程書三曰行押書金壺記錄工三色書草隸

八分最優處善草隸故云兼兩也金壺記又云呂總曰鄭虔書如風偏雲

收霞催唐詩紀事虔自寫其詩并畫以

月上三絕獻帝大署其尾曰鄭虔三絕

四明天台賦登陸則

運山居賦注曰天台四明相接越檣溪之縈紆天台賦濟檣溪

連四明方石四面自然開窓而直進顧愷之啓蒙記注曰之天台山去天不遠路經檣溪水深險清冷

前有平橋路徑不盈尺長數十丈下臨絕壑唯忘其身然後能濟寰宇記

檣溪在臨海縣阮咸舊書鄭審之子善詩翰乾元中任袁州刺史

東三十五里張彥遠名畫記云鄭審事具彥遠所撰彩箋詩集中

故右僕射相國英華有曲張公九齡開元二十八年七月卒

相國生南紀金璞無留礦仙鶴下人間獨立霜毛整

矯然江海一作漢思復與雲路永寂寞想土一作玉階未遑等

箕頰上君白玉堂倚君金華省一作竭石一作玉歲崢嶸天地

一作池日蛙黽退食吟大庭何心記一作託榛梗骨驚畏曩哲

鬢一作鬚變負人境雖蒙換蟬冠右地惡多幸敢忘一作志二

疏歸痛迫蘇耽井紫綬一作金映暮年荊州謝所領庾公

興不淺黃霸鎮每靜賓客引調同諷詠在務屏詩罷

地有餘一云詩地篇終語清省一陽發陰管淑氣舍公鼎

乃知君子心用才文章境散帙起翠螭倚薄巫廬並

綺麗玄暉擁棧詠任昉騁自我一作成一家則一作則未缺隻

字警千秋滄海南名繫朱鳥影歸老守故林戀闕情

一作嘗延頸波濤良史筆蕪絕大庾嶺向時禮數隔制作

難上請再讀徐孺碑猶思理烟艇

仙鶴九齡家傳九齡母夢九鶴自白玉堂金華省翼奉傳文

天而下飛集于庭遂生九齡

宮又無高門武臺麒麟鳳凰白虎玉堂金華之殿西都賦金華玉堂注黃

圖曰未央宮有金華殿大玉堂殿楊雄傳上玉堂晉灼注云黃圖有大玉

土集卷七

上



堂小玉堂殿今本無漢書鄭寬中張禹朝夕入說尚書論語  
于金華殿中沈約八詠講金華今議宣室書武帳兮夕文昌  
陽偏禪入奏九齡見之  
日亂幽州者此口雖也  
以致意曰無心與物競  
鷹隼莫相猜亦終退斥  
地 九齡為中書令恐為林甫所危因帝賜白羽扇乃獻賦自况帝雖優答  
卒以尚書右丞相罷政事明皇雜錄九齡泊裝耀卿罷免之日自中書  
至月華門將就班列二人鞠躬甲遜林甫處其中抑揚自得觀者竊謂一  
離挾兩兎俄而詔張裴為左右僕射罷知政事林甫怒曰猶為左右丞相  
耶二人趣就本班林甫目送  
之公卿已下視之不覺股栗  
性應仙當違供養又曰年將大疫死者畧半穿一井飲水可得無恙九齡  
初以母老固請換江南一州數承音耗後丁母喪歸鄉里故云痛追蘇航  
井也今郴州橋  
井在蘇仙故宅  
荆州 九齡薦長安尉周子諒為監察御史坐引非其人  
孟浩然還襄陽張九齡鎮  
賓客 荆州署為從事與之唱和  
詩篇 中書舍人姚子顏狀其行曰公  
咏莫非典寄  
時皆諷誦焉  
徐穉碑 九齡徐徵君碑曰有唐開元十五年予泰牧茲邦  
孤此 風流是仰在懸榻之後想見其人有表墓之儀豈

寫懷二首

勞生共乾坤何處異風俗冉冉自趨競行行見羈束  
無貴賤不悲無富貧亦足萬古一骸骨鄰家遞歌哭  
鄙夫到巫峽三歲如轉燭全命并留滯忘情任榮辱  
朝班及暮齒日給還脫粟編蓬石城東採藥山北  
谷用心霜雪間不必條蔓綠非關故安排曾是順幽  
獨達士如弦直小人似鈞曲曲直我不知負暄候樵  
牧

夜深坐南軒明月照我鄰驚風翻河漢梁棟已出日  
一作日 羣生各一宿飛動自儔匹吾亦驅其兒營營為  
已出 天寒行旅稀歲暮日月疾榮名忽  
私實 中人世



亂如蟣虱古者三皇前滿腹志願畢胡為有結繩陷  
此膠與漆禍首燧人氏厲階董狐筆君看燈燭張轉  
使飛蛾密放神八極外俯仰俱蕭瑟終契如往還終然  
如冀得匪合仙術一作歸匪金仙術

可歎

天上浮雲如一作似白衣斯須改變如蒼狗古往今來共  
一時人生萬事無不有近者抉眼去其夫陳作河東女  
兒身姓柳丈夫正色動引經艷城客子王季友羣書  
萬卷常暗誦孝經一通看在手貧窮老瘦家賣履一作履  
好事就之為携酒豫章太守高帝孫引為賓客敬頗  
久聞一作問道三年未曾語小心恐懼閉其口太守得之

更不疑人生反覆看亦醜明月無瑕豈容易紫氣鬱  
鬱猶衝斗時危可仗真豪俊二人得置君側否太守  
頃者領山南邦人思之比父母王生早曾拜顏色高  
山之外皆培塿用為義和天為成用平水土地為厚  
王也論道阻江湖李也丞疑曠前後死為星辰終不  
滅致君堯舜焉肯朽吾輩碌碌飽飯行風后力牧長  
迴首

王季友

困學記聞季友肅代間詩人也殷璠謂其詩放蕩愛奇務險然  
而白首短褐錢起有贈季友赴洪州幕下詩云列郡皆用武南  
征所從誰諸侯重才畧見子如瓊枝即豫章賓客之事也潘淳詩話元結  
篋中集載季友數詩殊高古唐江西新幢子記題各云使兼御史中丞李  
勉兼監察御史王季友蓋勉罷京兆尹以御史中丞歸兩臺出為江西觀  
察使故結銜如此于邵送王司議季友赴洪州序云洪州之為連率舊矣  
朝廷重于鎮定咨爾宗枝勉移獨坐之權實專方而豫章太守勉於肅宗  
之寄是以王司議得為副車况嘉彼數賢為之督理



初為梁州都督山南西道觀察使後由京兆尹徙江西觀察使大曆二年來朝拜京兆尹故云頃者領山南潘渚曰高帝孫者李勉也鄭惠王元懿生安德郡公琳琳生擇言擇言生勉鶴云勉為京兆尹故曰領南山誤也鶴曰隆興有石幢載勉在張鎰之後魏少遊之前鎰以廣德二年九月卒勉即以是月繼之則  
風后力牧聖賢羣輔錄風后受金法力墨受準詩當作于二年也  
摘輔象

觀公孫大娘弟子舞劍器行井序

大曆二年十月十九日夔府別駕元持一作特宅見臨

穎李十二娘舞劍器壯其蔚跂問其所師一本此下有答字曰

余公孫大娘弟子也開元三載一作五載時公年六歲公無不可詩云五十年間似反掌自開元五年至是年凡五十一年草堂注云疑作十二載誤也余尚童穉記於

鄭城觀公孫氏舞劍器渾脫瀏離頓挫獨出冠時

自高頭宜春梨園二伎一作教坊內人洎外供奉曉是

舞者聖文神武皇帝初公孫一人而已玉貌錦一作綉

衣况余白首今茲弟子亦匪盛顏既辨其由來知

波瀾莫二撫事慷慨聊為劍器行往者吳人張旭

善草書書帖數常於鄴一作葉縣見公孫大娘舞西河

劍器自此草書長進豪蕩感激即公孫可知矣

昔有佳人公孫氏一舞劍器動四方觀者如山色沮

喪天地為之久低昂音燿如羿射九日落矯如羣帝

驟龍翔來一作未如雷霆收震怒罷如江海凝清光絳唇

珠袖兩寂寞一作陳作脫有弟子傳芬芳臨穎美人在白

帝妙舞此曲神揚揚與余問荅既有以感時撫事增

惋傷先帝一作皇侍女八千人公孫劍器初第一五十年



間似反掌風塵傾動一作瀉昏王室梨園子弟散如烟女  
樂餘姿映寒日金粟堆南木已拱瞿唐石城草一作暮蕭  
瑟玳筵急管曲復終樂極哀來月東出老夫不知其  
所往足繭荒山轉愁疾一作寂

明皇雜錄天寶中上命宮女數百人為梨園弟子皆居宜春北苑上素曉  
音律時有馬仙期李龜年賀懷智皆洞曉音度安祿山從范陽入觀亦獻  
白玉簫管數百事皆陳于梨園自是音響遂不類人間諸公主洎虢國以  
下競為貴妃弟子每授曲之終皆廣有進奉時有公孫大娘者善舞劍能  
為鄰里曲及裴將軍滿堂勢西河劍器渾脫遺妍妙皆冠絕于時也又曰  
開元中有公孫大娘善舞劍器僧懷素見之草書遂長蓋壯其頓挫勢也  
歷代各畫記開元中裴旻善舞劍吳道玄觀旻舞畢揮毫益進時又有公  
孫大娘亦善舞西河劍器渾脫張旭見之因為之草書杜甫歌行述其事  
是知書畫之藝皆須意氣  
而成亦非懦夫所能作也

往在

往在西京日一作時

□

來滿彤一作丹

宮中宵焚九廟雲漢為

之紅解瓦飛十里總帷紛一作粉曾空疚心惜木主一一  
灰悲風合昏排鐵騎清旭散錦驂一作驂賊臣表逆節一作帥  
相賀以成功是時妃嬪戮連為糞土叢當宁陷玉座  
白間剝盡蟲不知二聖處私泣百歲翁車駕既云還  
楹桷歛穹崇故老復涕泗祠官樹椅桐宏壯不如初  
已見帝力雄前春禮郊廟祀事親聖躬微軀忝近臣  
景從陪羣公登階捧玉冊一作聆晷耿一作聆金鍾侍祠慙先  
露一作露掖垣邇濯龍天子惟孝孫五雲起九重鏡奩換  
粉黛翠羽猶葱朧前者厭羯□後來遭□□俎豆腐  
一作膾肉呆恩行角弓安得自西極申命空山東盡驅  
詣闕下士庶塞關中主將曉逆順元元歸始終一朝



自罪已一云罪已萬里車書通鋒鏑供鋤犁征戍聽所從

冗官各復業一作土著還力農君臣節儉足朝野歡呼一作

同中興似一作國初繼體如太宗端拱納諫諍和風日

冲融赤墀櫻桃枝隱映銀絲籠千春薦陵寢永永垂

無窮京都不再火涇渭開愁容歸號故松柏老去苦

飄蓬

木主

天寶末兩都傾陷神主亡失肅宗既復舊物建主作廟于上都其東都神主大曆中始于人間得之會昌五年中書門下奏東都太廟九室神主共二十六座祿山取太廟為軍營神主棄于街巷所司潛聚見在太微宮新造小屋之內錦蒙廣韻驢子曰京以橐駝運御府珍寶千范陽故曰散錦蒙舊注改作錦幪非是白間景福殿賦皎皎白間離離列錢今猶謂之白間濯龍後漢后紀帝幸濯龍中後漢馬皇后紀置織室蠶于濯龍之白間濯龍中續漢志曰濯龍園名也近北宮又前過濯龍門上鏡奩陰后紀帝從席前伏御床視太后鏡奩中物感動悲涕令易脂澤裝具西極西極指口口山東指史朝義諸降將也

昔遊

昔者與高李適一作登單父臺寒蕪際碣石萬里風

雲來桑柘葉如雨飛藿去一作徘徊清霜大澤凍禽獸

有餘哀是時倉廩實洞達一作寰區一作開猛士思滅口將

帥望三台君王無所惜駕馭英雄材幽燕盛用武供

給亦勞哉吳門轉粟帛泛海陵蓬萊肉食一作十萬

獵射起黃埃隔河憶長眺青歲已摧頽不及少年日

無復故人盃賦詩獨流涕亂世想賢才有一作能市駿

骨莫恨少龍媒商山議得失蜀主脫嫌猜呂尚封國

邑二云傳說已鹽梅景晏楚山深水鶴去低回龐公任

本性携子卧蒼苔



單父臺

元和郡國志單父縣古魯邑貞觀十七年隸宋州寰宇記琴臺在縣北一里高三丈碣石

水經碣石山在遼西臨渝縣南水中也注曰秦始皇漢武帝皆嘗登之海水西侵歲月逾甚

而苞其山故言水中矣山海經注或曰在右北平驪城縣海邊山

三台 夢弼曰時龍任蕃將僥倖邊功 商山 謂李泌為肅宗彌縫匡救上皇

明皇者李賀過華清宮云蜀 呂尚 似指房公罷相後冊封清河郡公也

王無近信泉上有芹芽是也 下自傷其不遇也其文意似斷 續不可了所謂定哀多微詞耳

壯遊

往昔一作十四五出遊一作翰墨場斯文崔魏徒崔鄆州尚魏

以我似一作班揚七齡思即壯開口詠鳳凰九齡書大

字有作成一囊性豪業嗜酒嫉惡懷剛腸脫畧一作小

時輩結交皆老蒼飲酣視八極俗物都茫茫東下姑

蘇臺已具浮海航到今有遺恨不得窮扶桑王謝風

流遠闔廬丘墓荒劔池石壁仄長洲荷芰香嗟我聞

門北清廟映迴一作塘每趨吳太伯撫事淚浪浪枕戈

憶勾踐渡浙想秦皇蒸魚聞七首除道晒要章越女

天下白鑑湖五月涼剡溪蘊秀異欲罷不能忘歸帆

拂天姥中歲貢舊鄉氣劇屈賈壘目一作短曹劉牆忤

下考功第獨辭京尹堂放蕩齊趙間裘馬頗清狂春

歌叢臺上冬獵青丘旁呼鷹阜一作櫪一作林逐獸雲雪

岡射飛曾縱鞚引一作臂落鵝鷓蘇侯據鞍喜監門曹

如携葛强快意八九年西歸到咸陽許與必詞伯賞

羣公會軒裳脫身無所愛一作痛飲信行藏黑貂不一作

寧



免弊斑鬢几稱觴杜曲晚一作耆舊四郊多白楊坐深  
鄉黨敬日一作覺死生忙朱門任一作傾奪赤族迭罹殃  
國馬竭粟豆官鷄輸稻梁舉隅見煩費引古惜興亡  
河朔風塵起岷山行幸長兩宮各警蹕萬里遙相望  
崆峒殺氣黑少海旌旗黃禹功亦命子涿鹿親戎行  
翠華擁英一作岳螭虎噉豺狼爪牙一不中口兵更陸  
梁大一作軍載草草周瘵滿膏盲備員竊補袞憂憤心  
飛揚上感九廟焚一作下憫萬民一作瘡斯時伏青蒲廷  
爭守御床君辱敢愛死赫怒幸無傷聖哲體仁恕宇  
縣復小康哭廟灰燼中鼻酸朝未央小臣議論絕老  
病客殊方鬱鬱苦不展羽翮困低昂秋風動哀壑碧

蕙一作微芳之推避賞從漁父濯滄浪榮華敵勳業  
歲暮有嚴霜吾觀鴟夷子才格出尋常羣凶逆未定  
側佇英俊翔

**崔魏**唐科名記崔尚權久視二年進士唐會要神龍三年才膺管樂科魏啓心及第**清廟**吳郡志太伯廟東廡豹建于閭門外修可注指為孫皓父和之廟按和傳明載有司言宜廟京邑營立寢堂號曰清廟矣夢弼徒據清廟為証而黃鶴又辨之曰孫和明陵在烏程縣此乃指和**除道**朱買臣傳會稽聞太守至發民除道入故宅之廟注家之思如此**剡溪**沃州禪院記朱太守妻慚自經于此蒸魚除道皆詠吳郡故事也**剡溪**沃州禪院記**下第**選舉志每歲仲冬州縣館監舉其成者送之尚書省考功主之開元二十四年廷議以省郎位不足以臨多士乃詔禮部侍郎專之公以鄉貢下考功第當在二十四年**叢臺**高后傳趙王宮叢臺以前本傳云天寶初舉進士不第恐非也**叢臺**高后傳趙王宮叢臺故各叢臺蓋本六國時趙王故臺也在邯鄲城中元和郡國志在磁州邯鄲縣城內東北隅郡國志曰邯鄲有叢臺故劉劭趙都賦曰結雲閣于南



宇立叢臺于青丘子虛賦秋田乎青丘傍徨乎海外服虔曰青丘國少陽者也在海東三百里謝靈運山居賦注青丘齊之海外  
**鬢**秋興賦斑鬢**粟豆**吳若本注漢有太常三輔粟豆**官雞**東城父老傳玄宗即位治雞坊于兩室間選六軍小兒五百人使馴擾教飼**兩宮**兩宮各營理刺靈武之事也禹功亦命子謂肅宗自避賞從喻已之賞薄而不自言耻與靈武諸臣爭功也

遣懷

昔我遊宋中惟梁孝王都名今陳留亞劇則貝魏俱  
邑中九萬家高棟照通衢舟車半天下主客多歡娛  
白刃讐不義黃金傾有無殺人紅塵裏報答在斯須  
憶與高李輩適白論交入酒壚兩公壯藻思得我色敷  
腴氣酣登吹一作文臺懷古視平蕪芒碭雲一去雁鴛空  
相呼先帝正好武寰海未凋枯猛將收西域長戟破

林口百萬攻一城獻捷不云輸組練棄如泥尺土負

一作勝百夫拓境功未已元和辭大爐亂離朋友盡合脊

歲月徂吾衰將焉託存沒再嗚呼蕭條益堪愧獨在

天一隅一云蕭條病益甚塊獨天一隅乘黃已去矣凡馬徒區區不復見

顏鮑繫舟卧荆巫臨殮吐更食常恐違撫孤

宋中元和郡國志漢文帝以皇子武為梁王都大梁以其地卑濕東徙睢陽今宋州也吹臺元和郡國志吹臺在開封縣南

東六里水經注陳留風俗傳縣有蒼頡師曠城上有列仙之吹臺梁王層築以為吹臺城隍口滅畧存故址其臺方一百許步即阮嗣宗咏懷詩所謂駕言發魏都南向望吹臺蕭管有遺音梁王安在哉晉世喪亂乞活憑居削崇故臺遂成二層上基猶方四五十步高一丈餘世謂之乞活臺又謂之波臺城九域志後有繁姓居側亦名繁臺唐子西云世以謝希逸常為雪賦又謂之雪臺新書甫從高適李白過汴州酒酣登吹臺慷慨懷古人莫芒碭碭山縣漢碭縣隋屬宋州西域開元末高仙芝討小勃律下坦駒嶺所測也王總戎大舉舊書開元十九年信安王瑋出范陽之北大破



奚契丹兩蕃之衆唐會要開元二十六年張守珪大破契丹  
林口遣使獻捷胡三省曰契丹即戰國時林口地故云然  
寶應元年卒高以永泰元年卒故曰存歿再嗚呼  
存沒鶴曰李以

同元使君春陵行 并序

覽道州元使君結春陵行兼賊退後示官吏作二  
首志之曰當天子分憂之地效漢官舊朝良吏之目  
今盜賊未息知民疾苦得結輩十數公落落然叅  
錯天下爲邦伯萬物吐晉作氣天下少一作安可得矣  
一作不意復見比興體制微婉頓挫之詞感而有詩  
增諸卷軸簡知我者不必寄元晉作  
遭亂髮盡一作白轉衰病相嬰一作沉綿盜賊際狼狽江  
漢行歎時藥力薄爲客羸瘵成吾人詩家秀一作博采

世上名彙聚元道州前聖畏後生觀乎春陵作歛見  
俊哲情復覽賊退篇結也實國楨賈誼昔流勳匡衡  
常引經道州憂一作黎庶詞氣浩縱橫兩章對秋月一作  
一字偕一作華星致君唐虞際純樸憶一作大庭何時降  
璽書用爾爲丹青獄訟永衰息豈唯偃甲兵悽惻念  
誅求薄斂近休明乃知正人意不苟飛長纓涼飈振  
南岳之子寵若驚色阻晉作金印大興含滄浪一作清我  
多長卿病日夕思朝廷肺枯渴太甚漂泊公孫城呼  
兒具紙筆隱几臨軒楹作詩呻吟內墨淡字欹傾感  
彼危苦詞庶幾知者聽

春陵行 有序

元結



癸卯歲漫叟授道州刺史道州舊四萬餘戶經賊已來不滿四千大半不勝賦稅到官未五十日承諸使徵求符牒二百餘封皆曰失其限者罪至貶削於戲若悉應其命則州縣破亂刺史欲焉逃罪若不應命又卽獲罪必不免也吾將守官靜以安人待罪而已此州是春陵故地故作春陵行以達下情

軍國多所須切責在有司有司臨郡縣刑法竟一作意欲施供給豈不憂徵斂又可悲州小經亂亡遺人實困疲大鄉無十家大族命單羸朝殮是草根暮食乃樹皮出言氣欲絕意速行步遲追呼尚不忍况乃鞭朴

之郵亭傳急符來往迹相追更無寬大恩但有迫促期欲令鬻兒女言發恐亂隨悉使索其家而又無生資聽彼道路言怨傷誰復知去冬山賊來殺奪幾無遺所願見王官撫養以惠慈奈何重驅逐不使存活爲安人天子命符節吾所持州縣忽亂亡得罪復是誰通緩違詔令蒙責固所宜前賢重守分惡以禍福一作移亦云貴守官不愛一作憂能適時顧唯孱弱者正直當不虧何人採國風吾欲獻此辭

賊退示官吏

有序

元結

癸卯歲西原賊入道州殺掠一云焚燒殺掠幾盡而去明年賊又攻永破邵不犯此州邊鄙而退豈力能制敵



蓋蒙其傷憐而已諸使何為忍苦徵斂故作詩一篇以示官吏

昔歲逢太平山林二十年泉源在庭戶洞壑當門前  
井稅有常期日晏猶得眠忽然遭世變數歲親戎旃  
今來典斯郡山口又紛然城小賊不屠人貧傷可憐  
是以陷鄰境此州獨見全使臣將王命豈不如賊焉  
今彼徵斂者迫之如火煎誰能絕人命以作時世賢  
思欲委符節引竿自刺船將家就魚菱一作窮一作歸老江  
湖邊

顏魯公表墓碑家于武昌之樊口歲餘上以君居貧起家為道州刺史州為西原賊所陷人十無一戶纔滿千君下車行古人之政二年間歸者萬餘家賊亦懷畏不敢來犯既受代百姓詣闕請立生祠容齋隨筆次山集中載其為道州刺史上詞表兩通其一云今日刺史若無武畧以制暴亂

若無文才以救疲弊若不清廉以身率下若不變通以救時須則亂將作矣臣料今日州縣堪徵稅者無幾已破敗者實多百姓戀故墓者蓋少思流亡者乃眾則刺史宜精選謹擇以委任之固不可拘限官次得之貨賄出之權門者也其二云今四方兵革未寧賦斂未息百姓流亡轉甚官吏侵刻日多實不合使凶庸貪猥之徒凡弱下愚之類以貨賄權勢而為州縣長官觀次山表語但因謝上而能極論民窮吏惡勸天子以精擇長吏自謝表以未未之見也余是以備錄之以風後之君子

### 李潮八分小篆歌

蒼頡鳥跡既茫昧字體變化如浮雲陳倉石鼓又一作文  
已訛大小二篆生八分秦有李斯漢蔡邕中間作者  
寂不聞嶧山之碑野火焚棗木傳刻肥失真苦縣光  
和尚骨立書一作畫貴瘦硬方通神惜哉李蔡不復一作可得  
吾甥李潮下筆親尚書韓擇木騎曹蔡有鄰開元已  
來數八分潮也奄有二子成三人况潮小篆逼秦相



快劍長戟森相向八分一字直百一作千金蛟龍盤拏肉  
屈強吳郡張顛誇草書草書非古空雄壯豈如吾甥  
不流宕丞相中郎丈人行巴東一作江逢李潮逾月求我  
歌我今衰老才力薄潮乎潮乎奈汝何

李潮

金石錄唐惠義寺彌勒像碑李潮八分書潮書初不見重于當時獨杜詩盛稱之今石刻在者唯此碑與彭元曜墓誌其筆法亦不

絕工非韓蔡比也吾衍學古篇云陽冰名潮杜甫之甥後以字行遂別字少溫海賦云陽冰不洽陰火潛然則知名潮有理按陽冰趙郡人太白之從叔寶應元年已為當塗宰吾子行以海賦二語想像石鼓王厚之石鼓文周王之獵碣也其鼓有十因其石之自然麓有鼓形字刻于其旁石質堅頑類今人為確磴者其初散在陳倉野中韓吏部為博士時請于祭酒欲以數畧馳輿致太學不從鄭餘慶始遷之鳳翔孔子廟又曰韓愈以為宣王鼓韋應物以為文王鼓宣王刻自歐陽集古錄始設三疑鄭樵摘丞殿二字見于秦斤秦權而指以為秦鼓偽劉詞臣馬定國以字文秦常蒐岐陽而指以為後周物予不得不辯黃道日傳曰成有岐陽之蒐杜預謂還歸自奄乃大蒐于岐陽叔向曰昔成王盟諸侯于岐陽楚為荆蠻置茅菹宣王蒐岐陽世遂無聞哉方成康與穆賦須鍾鼎之銘皆番吾之

跡則此為番吾可知呂氏記曰蒼頡造大篆後世有科斗書則謂篆為籀

漢制八書有大篆又有籀書張懷瓘以柱下史始變古文或異謂之為篆

而籀文蓋以其名自著宣王世史所作也是大篆又與籀二篆八分

異不得定為史籀所書程大昌雍錄亦云是成王鼓也

許氏說文解字序宣王太史籀著大篆十五篇與古文或異秦兼天下李

斯作蒼頡篇趙高作爰歷篇胡毋敬作博學篇皆取史籀大篆或頗省改

所謂小篆者也是時官獄職務繁初有隸書以趣約易而古文由此絕矣

師古曰篆書謂小篆始皇使程邈所作也隸書亦程邈所獻主于徒隸從

簡易也水經注古文出于黃帝之世蒼頡本鳥跡為字取其孳乳相生故

文字有六義焉自秦用篆書焚燒先典古文絕矣魯恭王得孔子宅書不

知有古文謂之科斗書蓋因科斗之名遂效其形耳言大篆出于周宣之

時史籀創著平王東遷文字乖錯秦之李斯及胡毋敬又改籀書謂之小

篆故有大篆小篆焉然許氏字說專釋于篆而不本古文言古隸之書起

于秦代而篆字繁蕪會劇務故用隸人之省謂之隸書或云即程邈於



佩觿言蔡邕以隸作八分體又曰小篆散而八分嶧山封演間見記嶧山始皇刻石其生八分破而隸書出則其言自相矛盾不足據也

嶧山封演間見記嶧山始皇刻石其文李斯小篆後魏太武登山使人排倒之然而歷代摹拓以為楷則邑人疲于奔命聚薪其下因野火焚之由是殘缺不堪摹寫然尤上官求請行李登涉人吏轉益勞弊有縣宰取舊文勒于石碑之上凡成數片置之縣廨須臾拓取今間有嶧山碑皆新刻之碑也集古錄嶧山碑秦二世詔李斯篆今俗謂之嶧山碑史記不載其字特大不類泰山存者其本出于徐鉉又有別本出于夏竦家自唐封演已言嶧山碑非真而杜甫直謂棗木傳刻耳金石錄秦嶧山刻石鄭文寶得其摹本于徐鉉刻石置之長安據唐封演所云則人間所有皆新刻之本而杜以為棗木傳刻豈又有別本歟

**苦縣光和**洪适隸釋老子銘在亳州苦縣屬陳國故其文陳相紀此年春冬兩遣中常侍至苦祀老子水經注載蒙城王子喬碑亦云延熹八年八月帝遣使致祀蓋威帝方修神仙之事故一時郡國競作碑表此石立于延熹無疑杜云苦縣光和誤也金石錄老子銘舊傳蔡邕文并書杜詩云云世云此碑是也然而邊韶延熹八年作非光和中未知甫所云是此碑否近時周越書苑遂以為韶文而邕書初無所據潘厚曰北岳碑後漢光和二年立苦縣老子廟亦漢碑字刻極勁杜詩謂二碑也洪适云今之言漢字者則謂之隸言唐字者則謂之分不知在秦漢時分隸已兼有之孫根及華山亭碑為漢人八分無疑也按二碑皆立于光和分析杜所謂光和分析**韓擇木**韓愈科斗書後記愈叔文雲卿當大曆世文辭者非指此耶

擇木善八分竇泉述書賦韓常侍則八分中輿伯喈如在光和美古今遠代昭刻石而成名類神都之冠蓋宜和書譜韓擇木昌黎人官至工部尚書散騎常侍工隸兼作八分字隸學之妙唯蔡邕一人而已擇木能追其遺法風流開媚世謂邕中興焉

**蔡有鄰**述書包蔡鄰功夫亦到出于人意乃近天造注有鄰濟陽人善八分本拙弱至天寶之間遂至精妙相衛中多其跡書史會要邕十八代孫官至右衛率府兵曹參軍工八分書書法

**丞相中郎**國史補李陽冰善小篆自言瘦勁驅使筆墨盡得如意

不足言書斷斯小篆入神大篆入妙伯喈八分飛白入神大篆小篆隸書入妙

**覽柏中允兼子姪數人除官制詞因述父子兄弟四美載歌絲綸**

紛然喪亂際見此忠孝門蜀中寇亦甚柏氏功彌存  
深誠補王室戮力自元昆三止錦江沸獨清玉壘昏  
高名入竹帛新渥照乾坤子弟先卒伍芝蘭疊瓊璠  
同心注師律洒血在戎軒絲綸實具載絳冕已殊恩



奉公舉骨肉誅叛經寒溫一作暗金甲雪猶凍朱旗塵不  
翻每聞戰場說欵激懦氣奔聖主國多盜賢臣官則  
尊方當節鉞用必絕稜沴根吾病日廻首雲臺誰再  
論作歌挹盛事推轂期孤騫

柏中允蔡興宗正異云當作中丞注家云卽柏茂琳貞節起兵討崔旰者  
集所謂夔府柏都督也按新舊書帝紀及杜鴻漸崔寧傳載茂琳貞節事  
彼此互異今合而考之爲郭英父之前軍與崔旰戰敗于成都西門者柏  
茂琳也以邛州牙將起兵討崔旰者柏貞節也英父之敗郭英幹以都知  
兵馬使爲左軍郭嘉琳以都虞候爲後軍而茂琳爲前軍是時旰亦西山  
都知兵馬使耳茂琳之官與三人相類頗可知茂琳敗英父死而貞節復  
自邛劔起兵與旰爲難柏氏實爲職志是故鴻漸至縣谷卽請授茂琳爲  
邛南防禦使旰爲西山防禦使以兩解之旣入成都又請授旰爲西川節  
度行軍司馬茂琳爲邛南節度使而貞節等爲本州刺史各令解兵方鎮  
表云大曆元年置邛南防禦使治邛州尋升爲節度使未幾廢置劔南西  
山防禦使治茂州未幾廢二使之置廢專爲旰與茂琳也舊書帝紀邛州  
牙將誤書茂琳又帝紀不書授貞節刺史而鴻漸傳不書授茂琳節度故  
先後踳駁也邛南節度旋廢史至書茂琳他除豈卽拜夔州都督乎謝上  
表云就其小效復分深憂察臣劔南區區恐失臣節如彼失臣節者旰也

曰劔南區區則絲劔南而荆南可知也絲綸詩曰紛紛喪亂際見此忠孝  
門深誠補王室戮力自元昆同心注師律酒血在戎軒奉公舉骨肉誅叛  
經寒溫則豈非茂琳貞節出于一門同心討旰之証乎杜又有柏二別駕  
將中丞命詩云遷轉五州防禦使廣德二年置夔涪忠都防禦使治夔州  
夔州都督當兼領防禦使中丞蓋其兼官也茂琳以節度使遷夔州而貞  
節自牙將起兵遂授刺史此詩云方當節鉞用必茂琳非貞節也史旣不  
詳而通鑑尤爲闕  
誤故詳辨之于此

### 聽楊氏歌

佳人絕代歌獨立發皓齒滿堂慄不樂響下清虛裏  
一作浮江城帶素月况乃清夜起老夫悲暮年壯士淚  
如水玉盃久寂寞金管迷宮徵勿云聽者疲愚智心  
盡死古來傑出土一作事豈待一知己吾聞昔秦青傾側

天下耳

秦青

列子薛譚學謳于秦青張湛  
注二人並秦國之善歌者



荆南兵馬使太常卿趙公大食刀歌

太常樓船聲噉問兵刮寇趨陳作下牢楚地牧出令奔  
飛百艘猛蛟突獸紛騰逃白帝寒城駐錦袍玄冬示  
我口國刀壯士短衣頭虎毛憑軒拔鞘天為高翻風  
轉日木一作水怒號冰翼雪淡傷哀猿鑄錯碧翬鷓鴣膏  
鉉鏢一作鏢已瑩虛一作靈秋濤鬼物撇振辭陳作坑壕蒼水使  
者捫赤條龍伯國人罷釣鼈芮公迴首顏色勞分間  
救世用賢豪趙公玉立高歌起攬環結佩相終始萬  
歲持之護天子得君亂絲與君理蜀江如線如針水  
徒為耳妖腰亂領敢欣喜用之不高亦不痺不似長  
一作針荆岑彈丸心未已賊臣惡子休干紀魑魅魍魎

劍須天倚吁嗟光祿英雄弭大食寶刀聊可比丹青  
宛轉麒麟裏光芒六合無泥滓

下牢

十道志三峽口地曰峽州上牢下牢楚蜀分畛鶴曰桑陵縣有下牢鎮與江陵相近

鷓鴣爾雅註鷓鴣似鳥而小膏中瑩

刀蒼水

搜神記秦時有人夜渡河見一人丈餘手橫刀而立叱之乃曰吾蒼水使者也

龍伯列子龍伯之國有大入舉足不盈數步而暨五山之

芮公

吳若本注以唐書考之恐是衛伯玉

荆岑

登樓賦蔽荆山之高岑

庫

射雉賦如輓如軒不高不庫注曰埋短也埋與庫古字通用

長劍

宋玉大言賦方地為輿圓天為蓋長劍耿耿倚天外

食

舊書大食本在波斯之西兵刃勁利其俗勇于戰鬪

王兵馬使二角鷹

悲臺蕭颯

一作瑟

石龍從哀壑杓浩呼

刊作

洶中有萬里

之長江迴風滔

陳作

日孤光動角鷹翻倒壯士臂將軍

玉帳軒翠

一云昂

氣二鷹猛腦徐侯

穉

荆作條徐墜趙云徐侯穉殊無理義介甫善本



作條徐墜  
于理或然 目如愁 視天地杉雞竹兔不自惜溪一作虎

野羊俱辟易 鞞上鋒稜十二翮 將軍勇銳與之敵 將

軍樹勳起安西 崑崙虞泉入馬蹄 白羽曾肉三狡狴

敢決豈不與之齊 荆南芮公得將軍 亦如角鷹下翔

人翮一作雲惡鳥飛飛 啄金屋安得爾 輩開其羣驅出六合

梟鸞分

角鷹西陽雜俎雕角鷹等四月一日停放五月上旬置籠埋翠氣耳

賦颺翠氣之宛延善曰言宮觀之孫楚鷹賦深目蛾眉狀似愁愁

高故翠氣宛延在其側而颺之魏彥深鷹賦立如植木望似愁十一翮傅立鷹賦左看若側右視狡狴爾雅狡鷹如號狴食虎豹注獅子也

狄明府博濟一作奇狄明府

梁公曾孫我姨弟 不見十年官濟濟 大賢之後竟陵

遲浩蕩古今同一體 比看叔伯四十人有才無命百

寮底今者兄弟一百人 幾人卓絕秉周禮 在汝更用

文章為長兄 白眉復天啓 汝門請從曾翁二云說太后

當朝多巧詆一作計狄公執政在末年 濁河終陳浩然本作中不汚

清濟國嗣初將付 諸武公獨廷諍 守丹陛禁中決册

冊陳作請一作詔房陵前一作滿朝長老皆流涕 太宗社稷一朝正

漢官威儀重 昭洗時危始 識不世才誰謂荼苦 其如

齊汝曹又宜列土一作鼎食身使門戶多旌 祭胡為漂泊

岷漢間干謁 王侯頗歷抵一作詆况乃山高水有波 秋風

蕭蕭露泥泥 虎之飢下巉 岳蛟之橫出清泚 早歸來

黄土泥衣浩然本作黃汚人衣眼易眯



**決册**舊書中宗自房陵還宮則天匿之帳中召仁傑以廬陵為言仁傑慷慨敷奏言發涕流遠出中宗謂仁傑曰還卿諸君仁傑降階泣賀既已奏曰太子還宮人無知者物議安審是非則天以為然乃復置中宗于龍門具禮迎歸人情感悅仁傑前後匡復奏對凡數萬言北海太守李邕撰為梁公別傳備載其辭

### 秋風二首

秋風淅淅吹巫山上牢下牢修水關吳檣楚柁牽百

丈暖向神一作都寒未還要路何日罷長戟戰自青羗

連百一作蠻中巴不曾消息好膜傳成鼓長雲間

**上牢下牢**

唐志峽州西北二十八里有下牢鎮有黃牛山元和郡縣志下牢鎮在夔陵縣二十八里隋于此置峽州貞觀九年移于步闡壘其舊城因置鎮方輿勝覽下牢溪在秭歸縣西六十里舊注上牢至峽下牢至夔陵百丈演繁露杜詩多用為牽其是名百丈南史朱超石傳宋武北代起石董舟師入河陽軍人緣河南岸牽百丈有漂度北岸者陸游入蜀記上峽惟用鰲及百丈不復張帆百丈以巨竹四破為之大如人臂予所乘千六百斛舟凡用鰲六枝百

文兩**神都**唐志光宅元年號東都曰神都**青羗**水經注青衣縣故有青衣羗國也竹

導岷山青衣水來歸華陽國志天漢四年罷沈黎置兩部都尉一治旄牛主外羗一治青衣主漢民郡國志漢嘉故青衣陽嘉二年改**白蠻**

唐會要東謝蠻在黔州之西數百里北至白蠻通鑑武德七年以白狗羗等地置維恭二州**中巴**方輿紀勝華陽國志云劉璋為益州

牧以墊江以上為巴郡江州至臨江為永寧郡荆

秋風淅淅吹我衣東流之外西日微天清小城擣練

急石古細路行人稀不知明月為誰好早晚孤帆他

一作夜歸會將白髮倚庭樹故園池臺今是非

久雨期王將軍不至

三五天雨蕭蕭帶二云茅屋空山無以慰幽獨銳頭將軍

來何遲令我心中苦不足數看黃霧亂玄雲時聽嚴

風折喬木泉源泠泠雜猿狖泥潭二云漠漠飢鴻鵠歲



暮窮陰耿未已人生會面難再得憶爾腰下鐵絲箭  
射殺林中雪色鹿前者坐皮因問毛知子歷險人馬  
勞異獸如飛星宿落應弦不礙蒼山高安得突騎只  
五千峯然眉骨皆爾曹走平亂世相催促一豁明主  
正鬱陶憶恨昔范增碎玉斗未使吳兵着白袍昏昏  
閨闔閉氛祲十月荆南雷怒號

吳兵

呂蒙傳蒙至尋陽盡伏其精兵鱗艦中使白衣搖櫓作商賈人服此所謂吳兵着白袍也舊注引夫差侯景事俱謬

別李秘書始興寺所居

不見秘書心若失及見秘書失心疾安為動主理信  
然我獨覺子神充實一作精重聞西方止觀經老身古  
寺風泠泠妻兒待我一作來且歸去他日杖藜來細聽

虎牙行

秋一作北風歛吸晉作歛吹南國天地慘慘無顏色洞庭揚波  
江漢迴虎牙銅柱皆傾側巫峽陰岑朔漠氣峰巒窈  
窕谿谷黑杜鵑不來猿狖寒一作啼山鬼幽憂雪霜逼楚  
老長嗟憶炎瘴三尺角弓兩斛力壁立石城橫塞起  
金錯旌竿滿雲直漁陽突騎獵青丘□□鏃甲聞丹  
極八荒十年防盜賊征戍誅求寡妻哭遠客中宵淚  
霑臆

虎牙

水經江水又東歷荆門虎牙之間注荆門山在南上合下開其狀似門虎牙山在北石壁色紅間有白文類牙形此二山楚之西塞

也漢書注在今峽州夔陵縣東南江賦

銅柱

水經注江水又東逕漢平

百餘里而屈干積

石東為銅柱灘



錦樹行

今日苦短昨日休歲云暮矣增離憂霜凋碧樹待荆

行錦樹萬壑東逝無停留荒戍之城石色古東郭老

人住青丘飛書白帝營斗粟琴瑟几杖柴門幽青荆

草萋萋盡枯死天馬跋陳作與驥跋一作跋足隨羗牛自古聖賢

多薄命姦雄惡少皆封侯一作封公侯故國三年一消息終

南渭水寒悠悠五陵豪貴反顛倒鄉里小兒狐白裘

生男墮地要膂力一生一作生安富貴傾邦國莫愁父母少

黃金天下風塵兒亦得

羗牛

山海經荆山其中多羗牛注旄牛屬也黑色出西南徼外也音狸一音來按郭云旄牛屬也其非即旄牛可知舊注引上林賦誤

生男

傳玄豫章行云苦相息為女早西難具陳男兒當門戶墮地自生神

赤霄行

孔雀未知牛有角渴飲寒泉逢舐觸赤霄立圃須往

來翠尾金花不辭辱江中淘河嚇飛鷺銜泥却落羞

華屋皇孫猶曾蓮勺困衛一作鮑莊見貶傷其足老翁慎

莫怪少年葛亮貴和書有篇丈夫垂名動萬年記憶

細故非高賢

孔雀

嶺南異物志交趾郡人網捕孔雀採其金翠毛裝為扇拂或全株生截其尾為方物云生取則金翠之色不減耳淘河

蓮勺

宣帝紀常困于蓮勺鹵中衛莊見左傳成十七

貴和

陳壽定諸葛氏集目錄凡二十四篇貴和第十一

前苦寒行二首

漢時長安雪一丈牛馬毛寒縮如蝟楚江巫峽冰入



懷虎豹哀號又堪記秦城老翁荆揚客慣習炎蒸歲  
締絡玄冥祝融氣或交手持白羽未敢釋

長安雪

西京雜記元封二年大寒雪深一丈野中鳥獸皆  
死牛馬踣蹄如蟻三輔人民凍死者十有二三

去年白帝雪在山今年白帝雪在地凍埋蛟龍南浦

縮寒刮

陳作

肌膚北風利楚人四時皆麻衣楚天萬里

無晶輝三足之鳥足

英華

恐斷羲和送將何所歸

英華

作填

後苦寒行二首

南紀巫廬瘴不絕太古以來無尺雪蠻口長老怨苦

寒崑崙天關凍應

英華

折玄猿口噤不能嘯白鵠翅垂

眼流

一作

血安得春泥補地裂

南紀

舊注巫廬二山南國之綱紀也唐天文志李淳風撰法象志以天

並雷首底柱王屋太行北抵常山之右乃東循塞垣至潏狃朝鮮是為北  
紀所以限口也南戒自岷山嶓冢負地終之陽東極太華連商山熊耳  
外方桐栢自上洛南踰江漢携武當荆山至于衡陽乃東循嶺徼達東甌  
至閩中是為南紀所以限蠻口也故星傳謂北戒為口門南戒為越門

晚來江門

一作

失大木猛風中夜吹

英華

白屋天兵斬

斷

英華作

青海戎殺氣南行動地軸不爾苦寒何太

酷巴東之峽生凌澌彼蒼回軒

舊作軒

人得知

晚晴

高唐暮冬雪壯哉舊瘴無復似塵埃崖沈谷沒白皚  
皚江石缺裂青楓摧南天三旬苦霧開赤日照耀從  
西來六龍寒急光徘徊照我衰顏忽落地口雖吟咏  
心中哀未怪及時少年子揚眉結義黃金臺泊

陳作

乎



吾生何飄零支離委絕同死灰

復陰

方冬合沓玄陰寒昨日晚晴今日黑萬里飛蓬映天  
過孤城樹羽揚風直江濤簸一作岸黃沙走雲雪埋山  
蒼兕吼君不見夔子之國杜陵翁牙齒半落左耳聾

夜歸

夜來歸來衝虎過山黑家中已眠卧傍見北斗向江  
低仰看明星當空大庭前把燭噴一作兩炬峽口驚猿  
聞一箇白頭老罷舞復歌杖藜不睡誰能

老罷

顧况集開俗呼子為困父為郎罷此云老罷亦戲用開俗語也

寄栢學士林居

自口之反持干戈天下學士亦奔波歎彼幽棲載典  
籍蕭然暴露依一作山阿青山萬里一作靜散地白雨一  
洗空垂蘿亂代飄零余一作到此古人成敗子如何荆  
揚春冬異風土巫峽日夜多雲一作雨赤葉楓林百舌  
鳴黃泥一作野岸天雞舞盜賊縱橫甚密邇形神寂寞  
其辛苦幾時高議排金門各使蒼生有環堵

天雞

爾雅翰天雞謝靈運詩天雞弄和風爾雅釋鷄亦有  
翰天雞楊文公談苑杜詩兩用天雞皆指鳥也

寄從孫崇簡

嗟峨白帝城東西南有龍湫北虎溪吾孫騎曹不騎  
作馬業學尸鄉多養雞龐公隱時盡室去武陵春樹  
他人迷與汝林居未相失近身藥裏酒長携牧豎樵



童亦無賴莫令斬斷青雲梯

青雲梯

謝靈運詩惜無同懷客共登青雲梯張湛列子注曰雲梯可以陵虛

奉酬薛十二丈判官見贈

忽忽峽中睡悲風一作秋方一醒西來有好鳥為我下青

冥羽毛淨一作蓋白雪慘澹飛雲汀既蒙主人顧舉翮唳

孤亭持以比佳士及此慰揚舲清文動哀玉見道發

新硎欲學鴟夷子待勒燕山銘誰重斷虵劍一作國重斬邪劍

致君君未聽志在麒麟閣無心雲母屏卓氏近新寡

豪家朱門一作戶扃相如才調逸銀漢會雙星客來洗粉

黛日暮拾流螢不是無膏火勸郎勤六經老夫自汲

澗野水日泠泠我歎黑頭白君看銀印青卧病識山

鬼為農知地形誰矜坐錦帳苦厭食魚腥東西兩岸

坻晉作岸橫一作積水注滄溟碧色忽一作苦惆悵風雷搜白靈

空中右一作有白虎赤節引娉婷自云帝里一作季女嘆雨鳳

凰翎襄王薄行跡莫學冷如丁一作冰千秋一拭淚夢覺

有微馨人生相感動金石兩青熒丈人但安坐休辨

渭與涇龍蛇尚格鬪洒血暗郊坰吾聞聰明主治一作活

國用輕刑銷兵鑄農器今古歲方寧文一作天王日儉德

俊又始盈庭榮華貴少壯豈食楚江萍

斷虵吳若本注云斬邪用朱雲事斷虵恐非人臣所用按李賀寄權璩楊敬之詩云自言漢劍當飛去唐人使事無容拘泥若此

醉為馬墜諸公携酒相看

甫也諸侯老賓客罷酒酣歌拓金戟騎馬忽憶少年



時散蹄迸落瞿塘石白帝城門水雲外低身直下八  
千尺粉堞電轉紫遊韁東得平岡出天壁江村野堂  
爭入眼垂鞭一作鞞一作鞞凌紫陌向來皓首驚萬人自倚  
紅顏能騎射安知決臆追風足朱汗驂驪猶噴玉不  
虞一蹶終損傷人生快意多所辱職當憂戚伏衾枕  
况乃遲暮加煩促明一作朋知來問腆我顏杖藜強起依  
僮僕語盡還成開口笑提携別掃清谿曲酒肉如山  
又一時初筵哀絲動豪竹共指西日不相貸喧呼且  
覆盃中淥何必走馬來為問一作不君不見嵇康養生  
遭一作殺戮

別李義

長卿消渴再公幹沈綿屢清談慰老夫開卷得佳句  
時見文章士欣然淡一作談情素伏枕聞別離疇能忍漂  
寓良會苦短促溪行水奔注熊羆咆空林游子慎馳  
驚西謁巴中侯艱險如跬步主人不世才先帝常特  
顧拔為天軍佐崇大王法度淮海生清風南翁尚思  
慕公宮造廣厦木石乃無數初聞伐松栢猶卧天一  
柱我瘦一作病書不成成字讀一作字亦誤為我問故人勞心  
練征戍

赤雀

竹書季秋之甲子赤爵銜書及  
豐置千昌戶昌拜稽首受其文

巴中

華陽國志巴子後理園中  
秦為巴郡地十道錄果園

君不見簡蘇徯

吐真錄



君不見道邊廢棄池君不見前者摧折桐百年死樹  
中琴瑟一斛舊水藏蛟龍丈夫蓋棺事始定君今幸  
未成老翁何恨憔悴在山中深山窮谷不可處霹靂  
魍魎兼一作狂風

死樹

庾信擬連珠龍門死  
樹尚抱咸池之曲

贈蘇四侯

異縣昔同遊各云厭轉蓬別離已五年尚在行李中  
戎馬日衰息乘輿安九重有才何棲棲將老委所窮  
爲郎未爲賤其奈疾病攻子何面黧黑不得豁心胸  
巴蜀倦剽掠一作下愚成土風幽薊已削平荒徼尚彎  
弓斯人脫身來豈非吾道東乾坤雖寬大所適裝囊  
空肉食晒菜色少壯欺老翁况乃主客間古來偏側  
同君今下荆揚獨帆如飛鴻二州豪俠場人馬皆自  
雄一請其饑寒再請其養蒙

寄薛三郎中

據

人生無賢愚飄飄若埃塵自非得神仙誰免危其身  
與子俱白頭役役常苦辛雖爲尚書郎不及村野人  
憶昔村野人其樂難具陳藹藹桑麻交公侯爲等倫  
天未厭戎馬我輩本常貧子尚客荊州我亦滯江濱  
峽中一卧病瘡癘終冬春春復加肺氣此病蓋有因  
早歲與蘇鄭痛飲情相親二公化爲土嗜酒不失真  
余今委修短豈得恨命屯聞子心甚壯所過信席珍



上馬不用扶一作忽扶必怒嗔賦詩賓客間揮酒動八  
垠乃知蓋代手才力老益神青草洞庭湖東浮滄海  
濬君山可避暑况足采白蘋子豈無扁舟往復江漢  
津我未下瞿塘空念禹功勤聽說松門峽吐藥攬衣  
巾高秋却束帶鼓枻視青旻鳳池日澄碧濟濟多士  
新余病不能起健者勿逡巡上有明哲君下有行化  
臣

大覺高僧蘭若

和尚去冬往湖南

巫山不見廬山遠松林一作蘭蘭若秋風晚一老猶鳴日  
暮鐘諸僧尚乞齋時飯香爐峯色隱晴湖種杏仙家  
近白榆飛錫去年啼邑子獻花何日許門徒

香爐

遠法師廬山記曰山東南有香爐山孤峯秀起游氣籠其上即氛氲若烟氣

杜工部集卷之七

泰興縣李元益三友氏校



杜工部集卷之八

虞山蒙叟錢

謙益

箋註

古詩四十五首

居松陵公安及至湖南作

宿青溪驛奉懷張員外十五兄之緒

漾舟千山內日人泊枉渚我生本飄飄今復在何許  
石根青楓林猿鳥聚儔侶月明游子靜畏虎不得語  
中夜懷友朋乾坤此深阻浩蕩前後間佳期付荆楚

青溪

寰宇記青溪在峽州遠安縣南六十里源出青溪山下鬼谷先生傳云楚有青溪下深千仞其水靈異青溪驛當以此為名公出峽

下荆州宿此故曰佳期付荆楚太白詩夜發青溪向三峽亦即此地也輿地紀勝青溪驛在嘉州犍為縣恐地名偶同耳

敬寄族弟唐十八使君

與君陶唐後盛族多其人聖賢冠史籍枝派羅源津



在今氣磊落巧偽莫敢親介立實吾弟濟時肯殺身  
物白諱受玷行高無汚真得罪永泰未放之五溪濱  
鸞鳳有鍛翻先儒曾抱麟雷霆霹長松骨大却生筋  
一失不足傷念子孰自珍泊舟楚宮岸戀闕浩酸辛  
除名配清江厥土巫峽鄰登陸將首途筆札枉所申  
歸朝踟病肺叙舊思重陳春風洪濤壯谷轉頗彌旬  
我能泛中流搪突鼉獺瞋長年已省施慰此貞良臣

族弟

舊注甫自撰萬年縣志京兆杜氏墓誌云其先系統于伊祁分姓于唐杜范官子口祖自虞以上為陶唐氏在夏為御龍氏在商為豕莘氏在周為唐杜氏師古曰唐太原晉陽縣也杜京兆杜縣也

憶昔行

憶昔北尋小有洞洪河怒濤迴輕舸辛勤不見華蓋

君良岑青輝慘么麼千崖無人萬壑靜三步回頭五  
步坐秋山眼冷魂未歸仙賞心違淚交墮弟子誰依  
白茅一作石室盧老獨啓青銅鎖巾拂香餘搗藥塵階一作前  
除灰死燒丹火玄圃滄洲莽空闊金節羽衣飄婀娜  
落日初霞閃餘映倏忽東西無不可松風礧水聲合  
時青兕黃熊啼向我徒然咨嗟撫遺迹至今夢想仍  
猶佐一作左秘訣隱文須內教晚歲何功使一作收願果更  
討一作覓衡陽董鍊師南浮一作游早鼓瀟湘柂

小有

茅君內傳大天之內有玄中之洞三十六所第一王屋山之洞周  
圍萬里名曰小有清虛之天真誥王屋山仙之別天所謂陽臺也  
始得道者皆詣臺是清虛之宮也南岳夫人言明日當  
詣王屋清虛宮寰宇記王屋山在王屋縣北十五里  
山中日西落而人影或在西日東落而人影或在東  
不可致詰故曰落日初霞閃餘映倏忽東西無不可董鍊師六典道  
士修行



其德高思精謂之鍊師與地紀勝董奉先天寶中修九華丹法于衡陽樓朱陵後洞杜甫憶昔行云更憶衡陽董鍊師

### 魏將軍歌

將軍昔着從事衫鐵馬馳突重兩銜被堅執銳略西極崑崙月窟東嶄巖君門羽林萬猛士惡若哮虎子所監五年起家列霜戟一日過海收風帆平生流輩徒蠢蠢長安少年氣欲盡魏侯骨聳精爽繁華嶽峰尖見秋隼星纏寶校金盤隨夜騎天駟超天河攬槍熒惑不敢動翠蕤雲旂相蕩摩吾為子起歌都護酒闌插劍肝膽露鈎陳蒼蒼風玄武一云玄武暮萬歲千秋奉明主臨江節士安足數

### 東嶄巖

荆溪吳子良曰崑崙月窟在西南云東者謂將軍畧地至西方之極而崑崙月窟反在東也

### 星纏寶校

呂東萊注曰星纏寶校金盤隨蓋馬裝也顏延年楮白馬賦云其服金組兼飾丹腹寶絞星纏縷章霞布注云以金組丹腹飾其裝具如星霞之布又張平子東京賦龍輶華轡金駟鏤錫方鉉左纛鈎膺玉環注蔡邕曰金鏤者馬冠也高廣各五寸上如玉華形在馬髦前鏤雕飾也當顧刻金以為之詩鈎膺鏤錫所謂寶校此其具也第尊甲天駟天官書漢中四星之制殊耳又古樂府白馬金具裝橫行遼水旁

### 天駟

天官書漢中四星曰天駟旁一星曰

### 翠蕤雲旂

呂東萊注旂所交反旌旗旒也翠蕤雲旂皆旗也相蕩摩舒閑也選啓翠華之蕤蕤張平

### 歌都護

子西京賦曰棲鳴鳶曳雲旂司馬相如子虛賦下摩蘭蕙上拂羽蓋錯翡翠之蕤蕤注徐廣曰錯音措或作錯紛翠蕤樂府丁督護歌一曰阿都護唐志曰丁督護晉宋開曲也今歌是宋武帝所製云督護北征去前鋒無不平李曰集作丁都護歌云一唱都護歌心摧淚鈎陳其泉賦注曰鈎陳紫宮外營鈎陳星也水經注河南有鈎陳如兩壘世傳武王伐紂八百諸侯所會處紫微有鈎陳之宿主闢訟兵陳故遁甲攻取之法以所攻神與鈎陳并氣下制所臨之辰則決禽敵是以壘資其名矣隋志鈎陳六星在紫微宮中故天子殿前亦有鈎陳所以法天也

### 玄武

漢志北宮玄武虛危其南有眾星曰羽林天軍軍西

### 臨江

節士 宋陸厥有臨江王節士歌

### 北風



北風破南極朱鳳日威一作威垂洞庭秋欲雪鴻雁將安歸十年殺氣盛六合人烟稀吾慕漢初老時清猶茹芝

客從

客從南漢來遺我泉客珠珠中有隱字欲辨不成書緘之篋笥久以俟公家須開視化為血哀今徵斂無

泉客

吳都賦泉室潛織而卷緒淵客慷慨而泣珠劉淵林注鮫人從水中出曾寄寓人家積日賣綃臨去從主人家索器泣而出珠滿盤

以與主人

白馬

白馬東北來空鞍貫雙箭可憐馬上郎意氣今誰見近時主將戮中夜商一作傷於戰喪亂死多門嗚呼淚如

霰

商於

水經注丹水逕流南鄉兩縣之間歷於中之北所謂商於者也故張儀說楚絕齊許以商於之地六百里謂以此也鶴曰大曆三年

二月商州兵馬使劉洽殺防禦使殷仲卿尋討平之夢弼曰謂臧玠殺崔瓘也

白鳧行

君不見黃鵠高于五尺童化為白鳧一作象老翁故畦遺穗已蕩盡天寒歲一作日暮波濤中鱗介腥羶素不食終日忍飢西復東魯門鷄鷓亦躑躅聞道如一作于今猶避風

朱鳳行

君不見瀟湘之山衡山高山巔一作巔朱鳳聲一作鳴嗷嗷側身長顧求其羣一作曹翅垂口噤心甚勞一作勞下愍百鳥



在羅網黃雀最小猶難逃願分竹實及螻蟻盡使鴟  
梟相怒號

鶴云為衡州刺史陽濟討臧玠而作其說迂繆

惜別行送向卿進奉端午御衣之上都

肅宗昔在靈武城指揮猛將收威京向公

一云向公亦衛伯玉蓋芮字傳

寫之泣血洒行殿佐佑卿相乾坤平逆口冥冥隨烟燼

卿家兄弟功名震麒麟圖一作盡鴻雁行紫極出入黃

金印尚書勲業超千古雄鎮荊州繼吾祖裁縫雲霧

成御衣拜跪題封向吳本端午向卿將命寸心赤青山

落日江湖白卿到朝廷說老翁漂零已是滄浪客

尚書

廣德元年衛伯玉拜江陵尹兼御史大夫荆南節度使尋加檢校工部尚書封陽城郡王此云鎮荊州知為伯玉也繼吾祖者杜預

以鎮南大將軍都督荊州諸軍事也向卿者尚書將命之人也舊注尚書指向卿之父珣又云向秀繼杜預鎮荊州唐人無所謂向珣者向秀在晉朝史稱其在朝不任職容迹而已安得有繼杜預鎮荊之事舊注無稽偽撰皆此類也

醉歌行贈公安顏少府請顧八題壁

英華作贈公安縣顏十少府

神仙中人不易得顏氏之子才孤標天馬長鳴待駕

馭秋鷹整翮當雲霄君不見東吳顧文學君不見西

漢杜陵老詩家筆勢君不嫌詞翰升堂為君掃是日

霜風凍七澤烏鬢落照銜赤壁酒酣耳熱忘頭白感

君意氣無所惜一為歌行歌主客

一本云醉歌行歌主客英華同

顧文學

即顧八分文學也舊註以為顧况甚誤

夜聞簾策

夜聞簾策滄江上衰年側耳情所嚮鄰舟一聽多感



傷塞曲三更歛悲壯積雪飛霜此夜寒孤燈急管復

風一作湍君知天地一作干戈滿不見江湖一作行路難

簾築杜氏通典感築本名悲栗出于口中其聲悲東發有以卷桃皮為之者亦出南蠻樂府雜錄感築者大龜茲國樂亦名悲栗有類干

也

### 發劉郎浦

挂帆早發劉郎浦疾風颯颯昏亭午舟中無日不沙

塵岸上空村盡豺虎十日北風風未迴客行歲晚晚

一作相催白頭厭伴漁人宿黃帽青鞋歸去來

劉郎浦吳若本注蜀先主納吳女處也呂溫詩云吳蜀成婚此水滄明味步障握黃金誰將一女輕天下欲換劉郎鼎峙心十道

志劉郎浦在荊州江陵圖經在石首縣

### 別董頴

窮冬急風水逆浪開帆難士子其旨闕不知道里寒

有求彼樂土南適小長安到別我舟楫去覺君衣裳

單素聞趙公節兼盡賓主歡已結門廬一作望無令霜

雪殘老夫纜亦解脫粟朝未餐飄蕩兵甲際幾時懷

抱寬漢陽頗寧靜峴首試考槃當念著白帽一作采薇

### 青雲端

鶴曰詩云急風逆浪葦葦自岳陽派漢水而之鄧也又云老夫纜亦解公是時亦有適潭之期矣小長安光武紀戰于小長安

注續漢書涑陽縣有小長安聚故城在今鄧州南陽縣南張叔卿流桂州詩曰塵不到處即是小長安

### 送重表姪王珣評事使南海引詩深則珣

我之曾祖一作姑爾之高祖母爾祖未顯時歸為尚書

婦玉注隋朝大業末房杜俱交友長者來在門荒年自



餬口家貧無供給客位但箕箒俄頃羞頗珍一作頗羞寂  
寥人散後入怪鬢髮空吁嗟為之从自陳剪髻鬢鬻  
市充盃一作酒酒上云天下亂宜與英俊厚向竊窺數公  
經綸亦俱有次問最少年虬髯十八九子等成大名  
皆因此人手云風雲合龍虎一吟吼願展丈夫雄  
得辭兒女醜秦王時在坐真氣驚戶牖及乎貞觀初  
尚書踐台斗夫人常肩輿上殿稱萬壽六宮師柔順  
法則化妃后至尊均嫂叔盛事垂不朽鳳雛無凡毛  
五色非爾曹往者口作逆乾坤沸嗷嗷吾客左馮翊  
爾家同遁逃爭奪至徒步塊獨委蓬蒿逗留熱爾腸  
十里却呼號自下所騎馬右持腰間刀左牽紫遊韁

飛走使我高苟活到今日寸心銘佩牢亂離又聚散  
宿昔恨滔滔水花笑白首春草隨青袍廷評近要津  
節制收英髦北驅漢陽傳南泛上瀧舫家聲肯墜地  
利器當秋毫番禺親賢領籌運神功操大夫出盧宋  
宗一作禁寶貝休脂膏洞主降接武海口舶千艘我欲就丹  
砂跋涉覺身勞安能陷糞土有志乘鯨鼉或驂鸞騰  
天聊一作禁作鶴鳴皋

王珪新書珪始隱居時與房玄齡杜如晦善母李嘗曰而必貴但未知所與遊者何如人而試與偕來會玄齡等過其家李窺大驚勅具酒食歡盡日喜曰二客公輔才汝貴不疑復齋漫錄房杜舊不與太宗相識太宗起兵玄齡杖策謁軍門乃薦如晦珪則建成誅後始見召以史傳參考詩為誤也西清詩話以新唐書所載質之子美是詩則珪之婦杜非其母李也且一婦人識真主于側微其事甚偉史闕而不錄是詩載之為悉世號詩史信不誣也容齋隨筆珪與太宗非素交唐書載李氏事亦采之小說恐未必然而杜公稱其祖姑事不應不實且太宗朝宰相別無姓



王者真不可曉也趙使曰珪與房杜同遊文中子之門則交友可知矣

**肩輿**唐會要命婦朝謁並不得乘檐子其尊屬年高特勅賜檐

子者不在此例 **紫遊韉**晉中興書太和中鄴下童謠曰青青御路楊白馬紫遊韉

**上瀧**水經注武溪水又南入重山

名藍蒙廣圓五百里悉曲江縣界崖峻咀巖嶺干天交柯雲蔚靈天晦景謂之瀧中懸湍迴注崩浪震山名之瀧水瀧水又南出峽謂之瀧口瀧水

又南逕曲 **盧宋**大曆四年李勉除廣州刺史兼嶺南節度觀察使番禺

斬之五嶺平前後西域船汎海至者歲纔四五勉性廉潔舶來都不檢閱故末年至者四十餘代歸至石門停舟悉搜家人所貯南貨犀象諸物投

之江中耆老以為可繼前朝宋璟盧象昇李朝隱之徒人吏詣闕請立碑代宗許之詩所謂親賢大夫者謂李勉也夢弼以為並指王珣失之遠矣

**驟鸞**別賦駕鶴上漢驟鸞騰天

詠懷二首

人生貴是男丈夫重天機未達善一身得志行所為

嗟余竟軼軻將老逢艱危口雖逼神器逆節同所歸

河雒化為血公侯一作卿草間啼西京復陷沒翠蓋蒙塵

飛萬姓悲赤子兩宮棄紫微倏忽向二紀奸雄多是

非本朝再樹立未及貞觀時日給在軍儲上官督有

司高賢迫形勢豈暇相扶持疲荏苒懷策棲屑無所

施先王實罪已愁痛正為茲歲月不我與蹉跎病于

斯夜看艷城氣回首蛟龍池齒髮已自料意深陳苦

吳本

作昔詞

邦危壞法則聖遠益愁慕飄飄桂水遊悵望蒼梧暮

潛魚不銜鈎走鹿無反顧皦皦幽曠心拳拳異平素

衣食相拘閔朋知限流寓風濤上春沙千一作十里侵一作浸

江樹逆行少一作陳作吉日時節空復度井竈任塵埃舟航

煩數具牽纏加老病瑣細隘俗務萬古一死生胡為

上集卷八



足名數多憂汗桃源拙計泥銅柱未辭炎瘴毒擺落  
跋涉懼虎狼窺中原焉得所歷住葛洪及許靖避世  
常此路賢愚誠等差自愛各馳驚羸瘠且如何魄奪  
針灸屢擁滯僮僕慵稽留篙師怒終當在帆席天意  
難告訴南為祝融客勉強親杖屨結託老人星羅浮  
展衰步

桂水

水經注柳營縣也桂陽郡治也地理志曰桂水所出因以名也桂水出桂陽縣北界山應劭曰桂水出桂陽東北入湘湘水自桂陽

而來故云飄飄桂水

蒼梧

郭景純云長沙零陵古者總名其地為蒼梧

葛洪

葛洪傳洪見天下已亂欲

避地南土乃參廣州刺史稽含軍事及含遇害遂停南土多年後以許

靖

蜀志孫策東渡江皆走交州以避其難靖身坐岸邊先載附從親疎悉發乃從後去既至交州太守士燮厚加敬待靖與曹公書曰若荆楚平

和王澤南至令得假途由荆州出

羅浮

羅浮山記羅浮山也浮浮山也二山合體謂之羅浮在增城博

羅二縣之境裴淵廣州記羅浮山隱天唯石樓一路時有閒遊者少得至山際大樹合抱視之如薺菜在地山之陽有一小嶺云蓬萊邊浮來著此因名號

### 送顧八分文學適洪吉州

中郎石經後八分蓋憔悴顧侯運鑪錘筆力破餘地  
昔在開元中韓釋蔡有同鄰鼻鼻鄰立宗妙其書是以數  
子至御札早流傳掄揚非造次三人並入直恩澤各  
不二顧於韓蔡內辨眼工小字分日示英華諸王鈞深  
法更秘文學與我遊蕭疎外聲利追隨二十載浩蕩  
長安醉高歌卿相宅文翰飛省寺視我楊馬間白首  
不相棄驂騑入窮巷必脫黃金轡一論朋友難遲暮  
敢失墜古來事反覆相見橫涕泗嚮者玉珂人誰是







窮迫挫曩懷常如中風走一紀出西蜀于今向南斗  
孤舟亂春華一作草暮齒依蒲柳冥冥九疑葬聖者骨亦  
一作已朽蹉跎陶唐人鞭撻日月久中間屈賈輩讒毀竟  
自取鬱沒一作惟悲魂蕭條猶在否崑崙清湘石逆行  
維林藪篙工密逞巧氣若酣盃酒歌謳互激遠一作越回  
幹明受一作相授善一作益知應觸類各藉穎脫手古來經濟  
才何事獨罕有蒼蒼衆色晚熊挂立虵吼黃熊在樹  
顛正爲羣虎守羸骸將何適履險顏益厚庶與達者  
論吞聲混瓊珩

上水

趙子櫟曰自岳之潭之衡爲上水自衡回潭爲下水舊注公以  
乾元二年入蜀大曆三年出蜀之楚至今五年恰十二年矣  
中

風走

朱叔元與彭龍書伯通  
猶中風狂走自捐盛時九疑山海經南方蒼梧之丘蒼梧之淵  
其中有九疑之山舜之所葬在長

沙零陵界中郭璞曰其山九峯皆相似故曰九疑古者  
總名其地爲蒼梧也文穎曰九疑半在蒼梧半在零陵  
陶唐人舊注  
指義

和熊羆  
詩義熊能攀援上高樹見人則顛倒投地而  
也熊羆  
下也柳子厚熊說鹿畏羆羆畏虎虎畏羆

遣遇

磬折辭主人開帆駕洪濤春水滿南國朱崖雲日高  
舟子廢寢食飄風爭所操我行匪利涉謝爾從者勞  
石間采蕨女鬻菜一作市輸官曹丈夫死百役暮返空村  
號聞見事畧同刻剝及錐刀貴人豈不仁視汝如莠  
蒿索錢多門戶喪亂紛嗷嗷奈何黠吏徒漁奪成逋  
逃自喜遂生理花時一作貫緼袍

解憂

減米散同舟路難思共濟向來雲濤盤衆力亦不細



呀坑一作帆瞥眼過飛櫓本無蒂得失瞬息間致遠宜  
恐泥百慮視安危分明曩賢計茲理庶可廣拳拳期  
勿替

呀坑夢弼曰呀坑乃灘口也趙曰呀坑者淤坑如口之呀開者也

### 宿鑿石浦

早宿賓從勞仲春江山麗飄風過無時舟楫敢不一作不敵  
繫回塘澹暮色日沒衆星晷缺月殊未生青燈死分  
翳窮途多俊異亂世少恩惠鄙夫亦放蕩草草頻卒  
年禁作歲斯文憂患餘聖哲垂彖繫

趙譜云發潭州沂淮宿鑿石浦過津口至空靈岸宿花石戍過衡山

### 早行

歌哭俱在曉行邁有期程孤舟似昨日聞見同一聲  
飛鳥數一作散求食潛魚亦一作向獨驚前王作網罟設法害  
生成碧藻非不茂高帆終日征于戈未一作異揖讓崩迫  
開一作關其情

### 過津口

南岳自茲近湘流東逝深和風引桂楫春日漲雲岑  
回首過津口而多楓樹林白魚困密網黃鳥喧嘉音  
物微限通塞惻隱仁者心瓮餘不盡酒膝有無聲琴  
聖賢兩寂寞眇眇獨開襟

津口水經注江陵故城有江津戍北對大岸謂之江津口家語曰江水至江津非方舟避風不可涉也故郭景純云濟江津以起漲

### 次空靈岸



汙汙逆素浪落落展清眺幸有舟楫遲得盡所歷妙  
空靈霞石峻楓栝一作栝隱奔峭青春猶無一作有私白日亦  
一作偏照可使營吾居一作屋終焉託長嘯毒瘴未足憂兵  
戈滿邊徼嚮者留遺恨耻爲達人誚廻帆覬賞延佳  
處領其要

菱湖曰空靈當作空舫刀筆誤耳水經注湘水縣北有空舫峽驚浪雷奔  
濬同三峽十道四番志湘水空舫灘水經注又云江水自建平至東界峽  
盛弘之謂空舫峽甚高  
峻卽宜都建平二郡界也

### 宿花石戍

午辭空靈岑夕得花石戍岸疏開闢水一作山木雜今古  
樹地蒸南風盛春熱西日暮四序本平分氣候何廻  
互茫茫天造間理亂豈恒數繫舟盤藤輪策杖古樵

路罷人不在村野圃泉自注柴扉雖蕪沒農器尚牢  
固山東殘逆氣吳楚守王度誰能扣君門下令滅征  
賦

水經注湘水又北逕三石山東山枕側湘川此卽三石水口也水北  
有三石戍戍城爲二水之會也地理志潭州長沙有淶口花石二戍

### 早發

有求常百慮斯文亦吾病以茲朋故多窮老驅馳併  
早行篙師息席挂風不正昔人戒垂堂今則奚奔命  
濤翻黑蛟躍日出黃霧映煩促瘴豈侵頽倚睡未一作還  
醒僕夫問盥櫛暮顏一作未靦青鏡隨意簪葛巾仰慚林  
花盛側聞夜來寇幸喜囊中淨艱危作遠客干請傷  
直性薇蕨餓首陽粟馬資歷聘賤子欲適從疑悞此



二柄

次晚洲

參錯雲石稠坡陔風濤壯晚洲適知名秀色固異狀  
棹經垂猿把身在度鳥上擺浪散帙妨危沙折花當  
羈離暫愉悅羸老反惆悵中原未解兵吾得終疎放

花當

俞舜卿云危沙既險無他標識插花以當之非玉卮無當之當字也廣韻當底也今體詩云常苦沙崩損藥闌危沙易崩故折花以爲之當此亦偶寫近江之景色也

望嶽

南嶽配朱鳥秩禮自百王歛吸領地靈鴻一作洞半炎

方邦家用祀典在德非馨香巡守何寂寥有虞今則

亡洎一作洞吾隘世網行邁越瀟湘渴日絕壁出漾舟清

光旁祝融五一作三峰尊峰峰次低昂紫蓋獨不朝爭長

業相望恭聞魏夫人羣仙夾翱翔有時五峰氣散風

如飛霜牽迫限一作恨修途未暇杖崇岡歸來覲命駕沐

浴休玉堂三歎問府主曷以贊我皇牲璧忍一作感衰俗

神其思降祥

南岳

後漢志湘南侯國衡山在東南郭璞曰俗謂之响嶺山風俗通衡山一名霍山水經注湘水又北逕衡山縣東山在西南有三峰焉一名紫蓋一名容峰最爲竦傑獨容峰焉自遠望之蒼蒼隱天故羅含云望若陣雲自非清霽素朝不見其峰山經謂之响嶺山爲南岳也山下有舜廟南有祝融塚容峰之東有仙人石室學者經過往往聞諷誦之音矣衡山東南二面臨映湘川自長沙至此江湘七百里中有九背故漁者歌曰軌隨湘轉望衡九面羅含湖中記云衡山九疑皆有舜廟逢衡山如陣雲沿湘九里九背乃不復見又云度應權衡位直離宮故曰衡山又名霍山徐靈期南岳記云衡山者朱陵之靈臺太靈之寶洞上承翼軫鈴總萬物故名衡山下踞離宮統攝大師故號南岳赤帝館其巔祝融宅其陽逮于軒轅以潛霍二山副焉元和郡國志衡岳廟在衡山縣西三十里南岳記曰南宮四面皆絕人獸莫至周迴天險無得履者漢武帝移于江



北霍山隋文帝復移于今所

**朱鳥**

天宮書南宮朱鳥索隱曰南宮赤帝其精為朱鳥也唐天文志星紀鶉尾以負南海其神主平衡山

榮惑

**紫蓋**

荆州記衡山有三峰其一各紫蓋每見有雙白鶴徊翔其上

位焉 一峰名石罔一曰芙蓉長沙記衡山軒翔聳拔九十餘丈尊

早差次七十二峰最大者五芙蓉紫蓋石廩天柱祝融而祝融為最高樹萱錄岳之諸峰皆朝于祝融獨紫蓋一峰勢轉東去

顏真卿魏夫人仙壇碑銘夫人白日升晨北詣上清宮玉闕之下授夫人玉札金文位為紫虛玄君領上真司命南岳夫人比秩仙公陶弘景真誥所呼南真即夫人也

### 湘江宴餞裴二端公赴道州

白日照舟師朱旗散廣川羣公餞南伯肅肅秩初筵  
鄙人奉末眷佩服自早年義均骨肉地懷抱罄所宣  
盛名富事業無取愧高賢不以喪亂嬰保愛金石堅  
計拙百寮下氣蘇君子前會合苦不久哀樂本相纏  
交遊颯向盡宿昔浩茫然促觴激百慮掩抑淚潺湲

**熱雲集曉黑**

一作初集黑

缺月未生天白團為我破華燭蟠

**長烟鵠鷗**

一作鵠鷗一作鵠鷗

催明星解袂從此旋上請減兵甲

下請安井田永念病渴老附書遠山巔

**鵠鷗**

師古注子虛賦曰鵠鷗也今關西呼為鵠鷗山東謂之鵠鷗俗名也

聲也

### 清明

**著處繁花務**

一作是

日長沙千人萬人出渡頭翠柳

**艷明眉爭道**

一作遠

朱蹄騎齧邾此都好遊湘西寺諸將亦

一作方

**自軍中至馬**

一作遠

援征行在眼前葛強

**心事金鐙**

廣韻鐙與鐙同

**下山紅粉**

一作日

晚牙櫛板拖青樓遠古

時喪亂皆可知人世悲歡暫相遣弟姪雖存不得書



干戈未息苦離一作難居逢迎少壯非吾道况乃今朝更  
祓除

齧

魏志朱建平善相馬魏文帝將出取馬外入建平曰此馬今日死矣及將乘馬惡衣香驚齧帝怒遣殺之王子淵聖主得賢臣頌及至駕齧駮乘且應劭曰馬怒有餘氣常齧

風雨看舟前落花戲為新句

江上人家桃樹枝春寒細雨出疎籬影遭碧水潛勾  
引風妬紅花却倒吹吹花困癩一作癩傍舟楫水光風力  
俱相怯赤憎輕薄遮人一作人懷珍重分明不來接一作折濕  
久飛遲半日一作欲高縈沙惹草細於毛蜜蜂蝴蝶生情  
性一作住偷眼蜻蜓避百勞

岳麓山道林二寺行

玉泉之南麓山殊道林林壑爭盤紆寺門高開洞庭  
野殿脚插入赤沙湖五月寒風冷佛一作拂骨六時天樂  
朝香爐地靈步步雪山草僧寶人人滄海珠塔劫宮  
牆壯麗敵香一作石厨松道清涼一作崇俱蓮花一作樊陳俱交響共  
命鳥金榜雙迴三足鳥方丈涉海費時節玄圃尋河  
知有無暮年且喜經行近春日兼蒙暄暖扶飄然斑  
白身一作將奚適傍此烟霞茅可誅桃源人家易制度橘  
洲田土仍膏腴潭府邑中甚淳古太守庭內不喧呼  
昔遭衰世皆晦迹今幸樂國養微軀依止老宿亦未  
晚富貴功名焉足圖久為野一作謝客尋幽慣細學何一作周  
顯免興孤一重一掩一作山吾肺腑山一作仙鳥山花尋友干



宋公也之問放逐曾題壁物色分留與一作待老夫

岳麓水經注湘水又北逕麓山東其山東臨湘川西傍原隰息心之士

林嶺環回泉澗傍有礬石每至嚴冬其水不停霜雪宗淵徐靈期南岳記

曰南岳周迴八百里回雁為首岳麓為足元和郡國志岳麓山在長沙縣

西南隔湘江水六里蓋衡山之足方輿勝覽又名靈麓峰乃岳山七十二

峰之數自湘西古渡登岸夾徑喬松泉澗盤繞諸峰疊秀下瞰湘江岳麓

寺在山上自餘級乃至今名道林方輿勝覽在岳麓山下距善化縣八

惠光寺下有李邕麓山寺碑里寺有四絕堂保大中馬氏建謂沈

傳師裴休筆札宋之問杜甫篇章治平間蔣穎叔水經注灃

作記乃為詮次以沈書歐書杜詩韓詩為四絕水經注灃

縣又東與赤沙湖水會湖水北通江而南注海錄釋氏書有

灃謂之決口方輿勝覽赤沙湖與洞庭通共命鳥二首而

身金鳥輿地紀勝金鳥井在衡陽縣北二十里橘洲水經注湘水又北逕南津城西對

有橘洲子成故郭尚存寰宇記橘洲在長沙西南四里江中時何顥

有大水洲渚皆沒此洲獨存湘中記諺曰昭潭無底橘洲浮林

詩話何顥見後漢董銅傳與是詩之義不類當作周顥按南史周顥音辭

辨麗長千佛理著三宗論言空假義西涼州智林道人遺顥書深相贊美

于鍾山西立精舍沐浴則歸之清貧寡欲終日長蔬雖有妻子獨處山舍

公又曰何顥好不忘亦同此誤也案文選李善注引梁簡文帝草堂傳曰

汝南周顥昔經在蜀以蜀草堂寺林壑可懷乃于鍾嶺雷次宗學館立寺

因名草堂亦號山茨公以顥自喻言他日雖去蜀而周顥之興未忘也

奉送魏六丈佑少府之交廣

賢豪贊經綸功成空名一作各垂子孫不振耀一云子孫歷

代皆有之鄭公四葉孫長大常苦飢眾中見毛骨猶

是麒麟兒磊落貞觀事致君樸直詞家聲蓋六合行

色何其微遇我蒼梧陰一作野忽驚會面稀議論有餘地

公侯來未遲虛思黃金貴一作遺自笑青雲期長卿久病

渴武帝元同時季子黑貂敝得無妻嫂欺尚為諸侯

客獨屈州縣卑南游炎海甸浩蕩從此辭窮途仗神

道世亂輕土宜解帆歲云暮可與春風歸出入朱門

家華屋刻蛟螭玉食亞王者樂張游子悲侍婢艷傾



城綃綺輕一作霧霏掌中琥珀鐘行酒雙透迤新歡繼  
明燭梁棟星辰飛兩情顧盼合珠碧贈于斯上貴見  
肝膽下貴不相一作疑心事披寫間氣酣達一作遠所為錯  
揮鐵如意莫避珊瑚枝始兼一作無逸邁興終慎賓主儀  
戎馬關天宇嗚呼生別離

別張十三建封

嘗讀唐實錄國家草昧初劉裴建首義龍見尚躊躇  
秦王撥亂姿一劍總兵符汾晉為豐沛暴隋竟滌除  
宗臣則廟食後祀何疎蕪彭城英雄種宜膺將相圖  
爾惟外曾孫倜儻汗血駒眼中萬少年用意盡崎嶇  
相逢長沙亭乍問緒業餘乃吾故人子童叟聯居諸

揮手洒衰淚仰看八尺軀內外名家流風神蕩江湖  
范雲堪晚晉作友嵇紹自不孤擇材征南幕湖一作潮落回  
鯨魚載感賈生慟復聞樂教書主憂急盜賊師老荒  
京都舊丘豈稅駕大厦傾宜扶君臣各有分管葛本  
時須雖當霰雪嚴未覺枯柏枯高義在雲臺嘶鳴望  
天衢羽人掃碧海功業竟何如

劉裴

劉文靜隋末為晉陽令遇裴寂為晉陽宮監因而結友引寂交于太宗得通謀議事見本傳

故人子

張建封

州人父玠少豪俠安祿山反令偽將李庭偉率番兵脅下城邑玠率鄉豪集兵殺之太守韓擇木方遣使奏聞玠流蕩江南不言其功公父為兗州司馬當以趨庭之日與玠遊也范雲雲本傳雲好節尚奇專趨人之急少時與領軍長躬營嵇紹康臨誅謂其子紹曰征南大曆初道州刺史裴虬薦建封哈殞紹巨源在汝不孤矣授左清道兵曹乃不樂吏役而去



暮秋枉裴道州手札率爾遣興寄近呈蘇渙侍

御

久客多枉友朋書素書一月凡一束虛名但蒙寒溫  
問泛愛不救溝壑辱齒落未是無心人舌存誰作窮  
途哭道州手札適復至紙長要自三過讀盈把那須  
滄海珠人懷本倚崑山玉撥棄潭州百斛酒蕪沒瀟  
岸千株菊使我晝立煩兒孫令我夜坐費燈燭憶子  
初尉永嘉去紅顏白面花映肉軍符侯印取豈遲紫  
燕綠耳行甚速聖朝尚飛戰鬪塵濟世宜引英俊人  
黎元愁痛會蘇息□狄跋扈徒逡巡授鉞築壇聞意  
旨顏綱漏網期彌綸郭欽上書見大計劉毅答詔驚

羣臣他日更僕語不淺明公論兵氣益振傾壺簫管

黑一作理白髮舞劍霜雪吹青春宴筵曾語蘇季子後

來傑出雲孫比茅齋定王城郭門藥物楚老漁商市

市北肩輿每聯袂郭南抱甕亦隱几無數將軍軍西第

成早作丞相東山起鳥雀苦肥秋粟菽蛟龍欲螫寒

沙水天下鼓角何時休陣前部曲終日死附書與裴

因示蘇此生已媿須人扶致君堯舜付公等早據要

路思捐軀

百斛酒

荆州記長沙郡酃縣有酃湖周迴三里取湖水為酒酒極甘美

美謂之酃酒歲常貢之湖邊尚有酃縣故治又酃縣有綠水出縣東侯公  
山西北流而南屈注于耒謂之程鄉溪酃郡置酒官醞于山下名曰程酒獻  
同酃也元和郡國志晉武帝初尉賢題各有河東裴尉字深原大曆四  
平吳薦酃酒于太廟是也



年為著作郎兼侍御史道州刺史蔣之奇武昌怡亭序云怡亭銘乃永泰元年李陽冰篆李莒八分書而裴駮作銘劉長卿有過裴駮郊園詩曰車符侯印取豈遲紫燕綠耳行甚速郭欽于寶晉紀御史大夫郭欽上書謂七年之間由尉而至于刺史也郭欽曰戎狄疆廣歷古為患今西北郡皆與戎居若百年之後有風塵之警口騎自平陽上黨不三日而至劉盟津宜及平吳之威出北地西河安定復上郡實馮翊晉武帝弗聽劉毅見晉書劉毅傳答武帝比桓靈語定王城水經注蘇林曰青陽長沙縣也漢高祖也景帝二年封唐姬子發為王都此寰宇記定王廟五年以封吳芮為長沙王是城即芮築在長沙縣東一里廟連岡高一丈俗謂之定王岡西第馬融傳又作大將軍西第

奉贈李八丈判官

我丈時英特宗枝神堯後珊瑚市則無駮驥人得有  
早年見標格秀氣衝星斗事業富清機官曹正獨守  
頃來樹嘉政皆已傳眾口艱難體貴安冗長吾敢取  
區區猶歷試炯炯更持久討論實解願操割紛應手  
篋書積諷諫宮闕限奔走入幕未展材一作秉鈞孰為

偶所親問淹泊泛愛惜衰朽垂白亂一作辭南翁委身希  
北叟真成窮轍鮒或似喪家狗秋枯洞庭石風颯長  
沙柳高興激荆衡知音為迴首

南翁

虞般佑高士傳南公者楚人埋名藏用世莫能識居國南鄙因以為號著書言陰陽事北叟四道賦北叟  
高允塞上公亭詩序曰延和三年余赴京師發石門北行失途旦夜寓宿代之快馬亭其俗云古塞上公所遺之邑也公有良馬因以命之代人云塞上公姓李代之李氏並其後也

歲晏行

歲云暮矣多北風瀟湘洞庭白雪一作雲中漁父天寒網  
罟凍莫徭射雁鳴桑弓去年米貴闕軍食今年米賤  
大傷農高馬達官厭酒肉此輩杼軸茅茨空楚人重  
魚不重鳥一作汝休枉殺南飛鴻况聞處處鬻男女割



慈忍愛還租庸往日用錢捉私鑄今許來鉛錫和青  
銅刻泥為之最易得好惡不合長相蒙萬國城頭吹  
盡角此曲哀怨何時終

莫徭

隋地理志長沙郡雜有口徭名曰莫徭自言其先祖有功常免征  
置莫徭使莫徭江湖獵手不他徭劉長卿連州臘日觀莫徭獵詩云莫徭  
自生長名字無符籍市易雜蛟人婚姻通木客廣異記蘭州莫徭以樵採  
為私鑄舊書張九齡初知政事奏請不禁鑄錢令百官詳議以為不便  
事私鑄天寶載之後富商姦人漸收好錢潛將往江淮之南每錢貨  
得私鑄惡者五文假託官錢將入京私用驚眼鐵錫古文縋環之類每貫  
重不過三四斤按高宗嘗謂侍臣私鑄過多如聞荆潭宣衡犯法尤甚遂  
有將船筏宿于江中所部官人不  
能覺察公時居荆衡間故作此詩

人日寄杜二拾遺

高適

人日題詩寄草堂遙憐故人思故鄉柳條弄色不忍  
見梅花滿枝空一作斷腸身在南一作蕃無所預心懷百

憂復于慮今年人日空相憶明年人日一作知何處一

卧東山二一作十春豈知書劍與一作風塵龍鍾還一作丞

二千石媿爾東西南北人

追酬故高蜀州人日見寄并序

開文書帙中檢所遺忘因得故高常侍適往居在  
成都時高任蜀州刺史人日相憶見寄詩淚洒行  
間讀終篇末自枉詩已十餘年莫記存歿又六七  
年矣老病懷舊生意可知今海內忘形故人獨漢  
中王一作瑀與昭州敬使君超先在愛而不見情見  
乎辭大曆五年正月二十一日却追酬高公此作  
因寄王及敬弟



自蒙一作枉蜀州人日作不意清詩久零落今晨散帙眼  
忽開一作明迸淚幽吟事如昨嗚呼壯士多慷慨合沓高  
名動寥廓歎我悽悽求友篇感時鬱鬱匡君略錦里  
春光空爛熳瑤墀侍臣已冥冥瀟湘水國傍龜鼉鄩  
杜秋天失鵬鴉東西南北更誰一作堪論白首扁舟病獨  
存遙一作猶拱北辰纏寇盜欲傾東海洗乾坤邊塞西蕃  
最充斥衣冠南渡多崩奔鼓瑟至今悲帝子曳裾何  
處覓王門文章曹植波瀾闊服食劉安德業尊長笛  
誰能一作亂愁思昭州詞翰與招魂

鼓瑟遠遊二女御九韶歌使湘靈鼓瑟兮補注上言二女則此湘靈乃湘水之神非湘夫人也長笛向子期思舊賦鄰人自吹笛者發聲寥亮追思曩者遊宴之好感音而歎

蘇大侍御訪江浦賦八韻紀異

并序

蘇大侍御渙靜者也旅于江側凡一作乃是不交州府  
之客人事都絕久矣肩輿江浦忽訪老夫舟楫而  
已茶酒內余請誦近詩肯吟數首才力素壯詞句  
動人接對明日憶其湧思雷出書篋几杖之外殷  
殷留金石聲賦八韻記異亦見老夫傾倒于蘇至  
矣

龐公不浪出蘇氏今有之再聞誦新作突過黃初詩  
乾坤幾一云反覆揚馬宜同時今晨清鏡中勝食齋房  
芝余髮喜却變白間生一作添黑絲昨一作承夜舟火滅一作接湘  
娥簾外悲百靈未敢一作承散風破一作波寒江遲



蘇渙 南部新書蘇渙本不平者善放白弩巴中號為弩陌甯人忠之比壯年後自知非變節從學細賦擢第累遷至侍御史佐湖南幕在  
權中丞遇害遂踰嶺動哥舒見跋扈交廣作變伏誅有變律詩十九首  
上廣帥李公唐人謂渙詩長于諷刺得陳拾遺一鱗半甲余觀其詞氣頗  
頗如此固可見其胸中矣子美逆旅相遇美其能詩又以龐公比之此過  
情之譽也權德輿南兗郡王伊慎神道碑大曆中嶺南裨將哥舒見作亂  
見謀主蘇渙屯據要害詔公討之明年十月斬見渙泚溪揚其首以徇

題衡山縣文宣王廟新學堂呈陸宰

旄頭彗紫微無復俎豆事金甲相排蕩青衿一憔悴  
嗚呼已十年儒服弊于地征夫不遑息學者淪素志  
我行洞庭野歟得文翁肆佻佻胄子行若舞風雩至  
周室宣中興孔門未應棄是以資雅才渙然立新意  
衡山雖小邑首唱恢大義因見縣尹心根源舊宮闕  
講堂非曩構大屋加塗墜下可容百人牆隅亦深邃

何必三千徒始歷戎馬氣林木在庭戶密幹疊蒼翠  
有井朱夏時輓轡凍階屐耳聞讀書聲殺伐災髣髴  
故國延歸望衰顏減愁思南紀改陳作收波瀾西河共風  
味采詩倦跋涉載筆尚可記一云常記異高歌激宇宙凡百  
慎失墜

彗紫微 公羊注曰天下血書魯端門曰周姬亡彗東出東家雜記二經文既成孔子齋戒面北斗而拜告簡于天紫微于是降光于講堂  
翁肆 華陽國志文翁立講堂作石室一曰玉堂在城南初堂遇火太守更修立又增二石室

入衡州

兵革自久遠興衰看帝王漢儀甚照耀口馬何猖狂  
老將一失律清邊生戰場君臣忍瑕垢河岳空金湯  
重鎮如割據輕權絕紀綱軍州體不一寬猛性所將



嗟彼苦節士素于圓鑿方寡妻從爲郡兀者安堵牆  
凋弊惜邦本哀矜存事常旌麾非其任府庫實過防  
怨怒已獨在此多憂增內傷偏裨限酒肉卒伍單衣  
裳元惡迷是似聚謀一作謀洩康莊竟流帳下血大降湖  
南殃烈火發中夜高烟焦上蒼至今分粟帛殺氣吹  
沅湘福善理顛倒明徵天莽茫銷魂避飛鏑累足穿  
豺狼隱忍枳棘刺遷延胝胝瘡遠歸兒侍側猶乳女  
在旁久客幸脫免暮年慙激昂蕭條向水陸汨沒隨  
魚商報主身已老入朝病見妨悠悠委薄俗鬱鬱回  
剛腸叅錯走洲渚春容轉林篁片帆左柳岸通郭前  
衡陽華表雲鳥埤名園花草香旗亭壯邑屋烽櫓蟠

城隍中有古刺史盛才冠巖廊扶顛待柱石獨坐飛  
風霜昨者間瓊樹高談隨羽觴無論再繾綣已是安  
蒼黃劇孟七國畏馬卿四賦良門闕蘇生在蘇生侍勇  
銳白起強問罪富形勢凱歌懸否臧氛埃期必掃蚊  
蚋焉能當橘一作橘井舊地宅仙山引舟航此行厭暑雨  
厥土聞清涼諸舅剖符近開緘書札光頻繁命屢及  
磊落字百行江摠外家養謝安乘興長下流匪珠玉  
擇木羞鸞凰我師嵇叔夜世賢張子房張勸柴荆寄樂  
土鵬路觀翱翔

大曆五年二月潭州刺史崔瓘爲其兵馬使臧玠所殺玠  
據潭州爲亂湖南將王國良因之而反公避地入衡州  
潼關 苦節 瓘以士行聞蒞職清謹選潭州刺史政在簡肅恭守禮法將  
也 吏自經時艱久不奉法多不便之大曆五年四月會月給糧



儲兵馬使斌玠與判官陸奚觀忿爭觀曰今幸無事玠曰有事何逃厲色而去是夜玠遂搆亂犯州城以殺觀為名璣追遠走璣玠兵至遂遇害

**問罪** 豐州刺史楊子琳道州刺史裴地宅後漢志注郴縣南十數里有馬嶺山山有仙人蘇耽

壇水經注黃溪東有馬嶺山漢陽有郡民蘇耽栖遊此山後見耽乘白馬還此山中百姓為立壇祠元和郡國志馬嶺山在縣東北五里蘇耽舊宅在郴州東半里俯臨

**諸舅書** 晉書曰備井在郴州諸舅謂崔儁前有送江城餘迹猶存

**揔** 江揔傳揔七歲而孤依于外氏幼聰敏有至性舅吳平九侯蕭勳名重當時所鍾愛

### 舟中苦熱遣懷奉呈楊中丞通簡臺省諸公

媿為湖外客看此戎馬亂中夜混黎昨脫身亦奔竄

叱白刃散吾非丈夫特沒齒埋冰炭耻以風病辭胡

然泊湘岸入舟雖苦熱垢膩可漑灌痛彼道邊人形

骸改昏且中丞連帥職封內權得按身當問罪先縣

遇臧玠之亂入衡州

實諸侯半士卒既輯睦啓行促精悍似聞上游兵稍  
逼長沙館鄰好彼克脩天機自明斷南圖卷雲水北  
拱戴霄漢美名光史臣長策何壯觀驅馳數公子咸  
願同伐叛聲節哀有餘夫何激衰懦偏裨表三上鹵  
莽同一貫始謀誰其間迴首增憤惋宗英李端公守  
職甚昭煥變通迫脅地謀畫焉得筭王室不肯微凶  
徒畧無憚此流須卒斬神器資強幹扣寂謐煩襟皇  
天照嗟嘆

**始謀** 通鑑臧玠之亂澧州刺史楊子琳起兵討之取賂而還初崔玠殺

還縱兵浩夔衛伯王請于朝以為峽州團練使及臧玠殺崔玠子琳聲言

問罪取賂而還公詩所謂偏裨表三上鹵莽同一貫始謀誰其間迴首增

憤惋者合前後三叛言之也始謀蓋追論馮漸伯王故曰迴首增憤惋唐藩鎮有事俱用偏裨上表假衆論以資制朝廷也

**李端公**



夢弼曰謂李勉也按是時勉在廣州方招討番禺賊帥及桂州叛將未聞起兵討滅玠也

聶耒陽以僕阻水書致酒肉療飢荒江詩得代懷興盡本韻至縣呈聶令陸路去方田驛四十里舟行一日時屬江漲泊于方田

耒陽馳尺素見訪荒江眇義士烈女家風流吾賢紹昨見狄相孫許公人倫表前期刊作翰林後屈跡縣邑小知我碍湍濤半旬獲浩漾漾玉篇以沼切上林賦浩漾演漾麾下殺元戎湖邊有飛旄孤舟增鬱鬱僻路殊悄悄側驚猿猱捷仰羨鶴鶴矯禮過宰肥羊愁當置清醪人非西喻蜀興在北坑趙方行柳岸靜未話長沙擾崔師乞已至澧卒用矜少問罪消息真開顏憇亭沼蘭崔待御撰乞師于洪府師已

至袁州北楊中丞琳問罪將士自澧上達長沙矣

耒陽

元和志因耒水在縣東為名西北至衡州一百六十八里

清醪

曹植酒賦其味有宜城醪蒼梧清醪釋名宜城醪蒼

賦觴以清醪

本傳甫泝沿湘流游衡山寓居耒陽嘗游岳廟為暴水所阻旬日不得食耒陽聶令知之自棹舟迎甫而還明皇雜錄杜甫客耒陽遊岳祠大水遠

至涉旬不得食縣令具舟迎之令嘗饋牛炙白酒後漂寓湘潭間羈旅憔悴于衡州耒陽縣頗為令長所厭甫投詩于宰宰遂致牛炙白酒以遺甫

甫飲過多一夕而卒集

中猶有贈聶耒陽詩也

王彥輔塵史世言子美卒于衡之耒陽寰宇記亦載其坟在縣北二里唐新書稱耒陽令遺白酒黃牛一夕而死予觀子美僑寄巴峽三歲大曆三年二月始下峽流寓荆南徙泊公安久之方次岳陽即四年冬末也既過洞庭入長沙乃五年之春四月遇臧玠之亂倉皇往衡陽至耒陽舟中伏枕又畏瘴復沿湘而下故有回權之作又登舟將適漢陽云秋帆催客歸蓋回權在夏末此篇已入秋矣又繼之以暮秋將歸秦留別湖南幕府親友詩則子美北還之迹見此三篇安得卒于耒陽耶以元微之墓誌及呂汲公詩譜考之其卒當在潭岳之交秋冬之際但詩譜云是年夏卒則非也鶴曰謝聶令詩云興盡本韻又且宿留驛近山亭若果以飲死豈能為是長篇又復游憇山亭以詩証之其証明矣



箋曰舊書本傳甫遊衡山寓居耒陽啗牛肉白酒一久而卒于耒陽元稹墓誌扁舟下荆楚問竟以寓卒旅殯岳陽公卒于耒陽殯于岳陽史誌皆可考據自呂汲公詩譜不明旅殯之義以謂是年夏還襄漢卒于岳陽于是王得臣魯訥黃鶴之徒紛紛聚訟謂子美未嘗卒于耒陽又牽引回權等詩以為是夏還襄漢之証按史崔旰殺郭英父楊子琳攻西川蜀中大亂甫以其家避亂荆楚扁舟下峽此大曆三年也是年至江陵移居公安歲暮之岳陽明年之潭州此于詩可考也大曆五年夏避臧玠之亂入衡州史云泝沿湘流游衡山寓居耒陽以卒明皇雜錄亦與史合安得反據詩譜而疑之其所引登舟歸秦諸詩皆四年秋冬潭州詩也斷不在耒陽之後回權詩有衡岳蒸池之句蓋五年夏入衡苦其炎暵思回權為襄漢之游而不果也此詩在耒陽之前明矣安可據為北還之証乎以詩考之大曆四年公終歲居潭而諸譜皆言是年春入潭旋之衡夏畏熱復還潭則又誤認回權詩為是年作也作年譜者臆見揣度遂奮筆而書之其不可為典要如此吾斷以史誌為証曰子美三年下峽由江陵公安之岳四年之潭五年之衡卒于耒陽殯于岳陽其他支離傳會盡削不載可也當逆旅憔悴之日涉旬不食一飽無時牛肉白酒何足以為垢病而雜然起為公諱若夫劉斧之據遺小說韓退之李元賓之偽詩偽傳三尺童子皆知笑之而諸人互相駁正以為能事又何足道哉

近代有為杜工部耒陽祠堂記者大畧曰子美出聖唐下江陵登岳陽樓覽衡岳抵耒陽適江水暴漲有詩于韻令饋以牛肉白酒因飲死為驚湍所漂僅得所遺靴因壘土築虛塚瘞之解縉有詩云蔡倫池上霧如紙杜老祠前秋日黃為問靴洲江上水流船三日到衡陽按此則杜陵之歿

不特以牛肉白酒并罹汨羅之酷矣然則元誌所謂旅殯岳陽者何喪而四十年後嗣業所葬者又何極耶大抵賢者所在人各引以為重不妨耒陽自葬子美之遺靴亦不足置辨也又耒陽縣誌墓祠在縣治北郭外二里耒江左畔洞陽觀之西

杜工部集卷之八

季八士南宮氏校



古王帝藥錄之八

李人士南宮丸效

此藥專治... 凡患此症者... 宜早服之... 效驗如神... 每服一丸... 開水送下... 忌食辛辣... 宜食清淡... 凡有疑難雜症... 宜早服之... 效驗如神... 每服一丸... 開水送下... 忌食辛辣... 宜食清淡... 凡有疑難雜症... 宜早服之... 效驗如神... 每服一丸... 開水送下... 忌食辛辣... 宜食清淡...



