

Цена годовому изданію 6 руб. сер. въ Москвѣ и Петербургѣ. За пересылку 2 руб. сер. Выходить по субботамъ отъ 1—1½ листа.

# ВѢСТНИКЪ

Подписка принимается у книгопродавцевъ—въ Москвѣ: Хрусталева, Баунова, Ратькова, Улитина, Арльга, Деибера, Рено, Уросна; въ Петербургѣ: у Баунова и Ратькова.

## ЕСТЕСТВЕННЫХЪ НАУКЪ,

ИЗДАВАЕМЫЙ

ИМПЕРАТОРСКИМЪ

МОСКОВСКИМЪ ОБЩЕСТВОМЪ ИСПЫТАТЕЛЕЙ ПРИРОДЫ.

1854.

Москва, 8-го Мая.

№ 19.

СОДЕРЖАНІЕ: Лось или Сохатый (Смъ табл.) Статья Н. А. Сѣверцова. — Движеніе земли около своей оси. (Смъ колонки. Продолж.). Статья Отто Уло. — Сибирь.

### ЛОСЬ или СОХАТЫЙ<sup>1)</sup>.

(Смъ таблиц. № 10).

(Статья Н. А. Сѣверцова).

По желѣзной дорогѣ часто прѣзжаютъ въ Москву, или въ Петербургъ, крестьянинъ изъ Новгородской деревни—и многіе изъ нашихъ читателей помнятъ, какъ онъ ихъ волновалъ радостнымъ и отчасти тревожнымъ ожиданіемъ, извѣщая что обошелъ стадо Лосей. Вспомнить читатели, какъ бросали всѣ дѣла и удовольствія, чтобы ѣхать за завидной дичью: потому что великъ и славецъ между столичными охотниками тотъ, кто Лосей бьетъ. Я, теперь описывающій ихъ правы, еще не удостоился такой чести; но прежде чѣмъ говорить о лосиной охотѣ, могу сказать охотникамъ, что они уже принадлежатъ къ послѣднимъ потребителямъ лосей въ подмосковномъ краѣ. Это животное еще и теперь ежегодно показывается изрѣдка въ нашей губерніи, въ лѣсахъ на границѣ ея съ Тверскою и Смоленскою губерніею; нѣкогда же Лоси, какъ это доказалъ Г. Рулье, былъ весьма обыкновеннымъ звѣремъ подлѣ Москвою. Нынѣ повсюду это животное быстро переводится, и пользуется высокой интересъ для науки, какъ остатокъ доисторическихъ, исчезнувшихъ звѣриныхъ формъ, странныхъ и фантастическихъ въ нынѣшней природѣ: и въ семействѣ оленей, ежегодно скидывающихъ свои рога, Лось въ настоящее время составляетъ рѣзкое исключеніе. Въ самомъ дѣлѣ, взгляните только на прилагаемую таблицу; въ ней нельзя не за-

мѣтить сходства съ родами животныхъ, нынѣ совершенно разрозненныхъ: Лось, конечно, олень, ноотъ всѣхъ ихъ отличаетъ рогами, расширяющимися въ средней своей частивъ видѣ лопатки, или сохи; съ другой стороны, Лось, особенно его самка, представляетъ сходство съ домашнимъ рогатымъ скотомъ, сходство которое еще усиливается тѣмъ, что Лось зарежается чумой рогатаго скота. Въ складѣ Лося есть что-то коровье; высота передней части тѣла, сравнительно съ задней, напоминаетъ жирафа, а морда отчасти лошадиная, что видно и на черепѣ: именно по относительному положенію носовыхъ, верхнечелюстныхъ и междучелюстныхъ костей Лось ближе къ лошади, нежели къ оленю. На черепѣ оленя носовое отверстіе узко, такъ какъ междучелюстная кости упираются въ носовыя; на черепѣ лоси и лошади носовыя отверстія огромны, и только кости верхней челюсти прикасаются съ носовыми, а междучелюстная далеко отъ нихъ отстоитъ. Самая побѣжка, крупная ровная рысь, Лося, удаляетъ его отъ оленей и сближаетъ съ лошадыю. Наконецъ, пребываніе его особенно въ топкихъ, даже болотистыхъ, лѣсахъ, въ которыхъ онъ любитъ проводить жаркое время дня, совершенно погружалъ въ воду, напоминаетъ обыкновеніе буйвола, а еще болѣе твердокожниковъ: бегемота, уже описаннаго въ *Вѣстникѣ* (№ 17), носорога ташира, свиньи, и другихъ.

Лось, верблюдъ, да лошадь—величайшіе звѣри, нынѣ живущіе въ Европѣ, и еслии верблюдъ и лошадь почти, или уже совсѣмъ, исчезли въ дикомъ состояніи, а Лось не перешелъ въ домашній бытъ, то все—таки у нихъ то общаго, чрезвычайно замѣчательнаго въ исторіи Европы, что они всѣ трое примѣтно выражаются. Уже одно сходство со многими родами нынѣ розно существующихъ звѣрей показываетъ на сколько глазъ нашъ отвыкъ отъ формы Лося, и на сколько

<sup>1)</sup> Cervus alces, L.

разселение его несомнѣнно съ заселеніемъ человѣка, какъ увидимъ далѣе.

Итакъ Лось—олень, (что и отъзывается въ индо-германскихъ его названіяхъ élan, Elenn, въ славянскомъ елень); но это и не олень чистый, а олень съ лопатчатыми или сохатыми рогами, что такъ чудно указано въ его сибирскомъ названіи *Сохатаю*, или *сохатаю зября*, какъ уже замѣтилъ недосыаемый зоологъ Россіи, Палласъ<sup>1)</sup>, и нельзя безъ улыбки читать разсказовъ былаго человѣка по Сибири<sup>2)</sup>: «Отчего, спросилъ я, Лося зовете вы, Сибиряки, *Сохатымъ*? Сибирякъ отвѣчалъ: да потому, что у него рога въ видѣ сохи. Ну, подумалъ я, ужь это *слишкомъ просто*, гораздо вѣроятнѣе это названіе происходитъ оттого, что Якуты самихъ себя и свою страну называютъ *соха*.»

Не вдаваясь въ подробности доисторическаго появленія и существованія Лосей въ Европѣ, замѣтимъ одни общіе выводы, по указанію точныхъ изслѣдованій.

Во первыхъ, ископаемыхъ видовъ было нѣсколько<sup>3)</sup>; во вторыхъ, между Лосями (съ лопатчатыми рогами и большимъ переднимъ носовымъ отверстіемъ, на что уже указываетъ его большая лошадиная губа), и родомъ оленей (съ круглыми или съ боковъ сжатыми рогами и малымъ носовымъ отверстіемъ) были многія переходныя формы: по рогамъ Лось, а по складу черепа и тѣла олень, что нынѣ только едва указывается ланью, которая нынѣ существуетъ въ одномъ видѣ, и то примѣтно выражающемся.

Въ третьихъ, число особей Лоси на исторической памяти примѣтно уменьшается, въ чемъ онъ представляетъ сходство съ уже описаннымъ бегемотомъ.

Въ четвертыхъ, не только выражается Лось въ числѣ, но перерождается въ формахъ и ростѣ, котораго уже нынѣ Лоси не достигаютъ, если судить по сохранившимся историческимъ свидѣтельствамъ и рогамъ животнаго, ежели только это обстоятельство не объясняется тѣмъ, что Лось не достигаетъ въ Европѣ полного роста роговъ, съ удаленіемъ отъ сѣвера материка, что положительно извѣстно насчетъ сѣвернаго оленя.

Наконецъ, въ пятыхъ, Лось изъ юго-зап. Европы постепенно вытѣсняется къ сѣверо-вост. Европѣ и Азій; въ Америкѣ то же вытѣсненіе, только прямо къ сѣверу.

Описывать наружность нынѣшняго Лося врядъ ли нужно: она довольно удачно изображена на прилагаемой таблицѣ, гдѣ всякій замѣтитъ его лошадиныя,

<sup>1)</sup> Animal cornubus furcatis.

<sup>2)</sup> Биб. л. Чт. 1854 г. Апр. 18 стр. 85.

<sup>3)</sup> См. Изслѣдованія Г. Рулье въ сочиненіи въ память юбилея Г. И. Фишера фонъ Вальгеймъ.

широкія ноздри, толстую, словно раздутую морду, выдающуюся верхнюю губу, какъ бы раздвоенную глубокой бороздой, длинную глупую голову, гдѣ лицевая часть, впереди глазъ, развита насчетъ собственно черепа, вѣстидища мозга; бросается въ глаза его короткое туловище и шея, длинная, крѣпкая, хотя не толстая нога, и совершенно особенная форма роговъ<sup>1)</sup>. По этому переходимъ прямо къ географическому распространенію Лося и условія его опредѣляющимъ; къ образу жизни этого животнаго, охотѣ за нимъ, и къ разсмотрѣнію причинъ, почему область его распространенія годъ отъ году сѣняется. Замѣтимъ только, въ дополненіе къ рисунку, что на отмѣченныхъ тамъ темныхъ мѣстахъ шерсть чернубая, а на свѣтлыхъ сѣрожелтоватая. Лось житель холодныхъ, сырыхъ лѣсовъ сѣвернаго полушарія, въ Европѣ, Азій и Америкѣ. Американскіе Лоси большей частью у зоологовъ принимаются за одинъ видъ съ Европейскими и дѣйствительно врядъ ли возможно найти между ними постоянное различіе, кромѣ величины: и то восточно-русскіе, и тѣмъ болѣе Сибирскіе Лоси, въ этомъ отношеніи не уступаютъ Американскимъ.

Первобытный западной границей Лося можно считать Рейнъ; во Франціи, древней Галліи, Лось никогда не водился, и ископаемыхъ костей его не найдено. Во время Юлія Кесаря Лосей на Рейнѣ уже не было; но они водились еще въ Герцинскомъ лѣсу, который покрывалъ всѣ мелкіе хребты средней Германіи, отъ Шварцвальда до Тюрингервальда и Гарца, т. е. отъ истоковъ Дуная до Эльбы и Везера. Его южной границей былъ тогда, въ западной Европѣ, Дунай.

Палеонтологическіе памятники показываютъ, что уже тогда началось сѣненіе области распространенія Лосей въ задней Европѣ. Именно, первоначальная южная граница Лоса была на Ю. отъ Альповъ; его ископаемые кости найдены въ наносныхъ почвахъ Швейцаріи и Италіи<sup>2)</sup>.

Замѣтимъ мимоходомъ, что до Юлія Кесаря дошли объ Лосѣ довольно темные и отчасти баснословные слухи, напр. относительно негибаемости лосиныхъ ногъ, что указываетъ на рѣдкость Лосей въ средней Германіи уже и въ то время. Послѣдній былъ однажды убитъ, по археологическимъ изслѣдованіямъ Шлѣцера<sup>3)</sup>, въ 1025 г. по Р. X,

Въ настоящее время западная граница Лоса — это

<sup>1)</sup> Рога Лося, да и вообще оленей, не даютъ хорошихъ видовыхъ признаковъ. У Лоса они довольно разнообразны, до такой степени, что расширеніе въ видѣ лопаты иногда почти совершенно исчезаетъ.

<sup>2)</sup> Herm. v. Meyer, Nova Acta Naturae curiosor., XVI, 1833. 11.; Bronn. Jahrb., 1835 p. 112.

<sup>3)</sup> Pall., Zoogr. I, 202.

Висла и Скандинавский хребетъ. Вдоль этой границы тянется полоса гдѣ онъ рѣдокъ, и сдѣлался рѣдкимъ отчасти въ недавнее время. Такъ въ 1752 г. былъ въ Курляндіи, Лифляндіи и Эстляндіи падежъ на рогатый скотъ, который распространился и на Лосей, и истребилъ ихъ почти до-чиста, за исключеніемъ весьма немногих<sup>1)</sup>. Рогатый скотъ опять развели, а Лоси не размножились.—Вообще, на западъ отъ Наровы, озера Пейпусъ и Днѣпра, Лоси рѣдки, за исключеніемъ Бѣловѣжской пуши въ Гродненской, и мѣста, прилегающихъ къ Припечи, въ Минской губерніи.

Далье на Востокъ, Лось встрѣчается только спорадически на Ю. отъ Волги, въ дремучихъ, обширныхъ, и болотистыхъ лѣсахъ, около рѣкъ, гдѣ боръ перемежается съ чернолѣсьемъ. Онъ водится въ сѣверной части Смоленской губерніи, въ Жиздринскомъ, Козельскомъ, отчасти Мещовскомъ, уѣздахъ Калужской, потомъ въ С. В. углу Рязанской, и мѣстами въ Нижегородской, и сѣверной части Симбирской губерніи. Забѣгаютъ Лоси почти во все мѣста Смоленской, Калужской и Московской губ., гдѣ прежде нормально водились: въ Тульской губерніи заходятъ иногда до верховьевъ Дона, и въ 1852 г. видѣли Лося въ Богородицкомъ уѣздѣ.

Въ степной полосѣ Россіи ихъ нѣтъ и не бывало, и не понимаемъ какъ Палласъ распространяетъ область Лося до Кавказа, что повторяетъ и Г. Сивашко. Мы распрощали многихъ охотниковъ, бывшихъ на Кавказѣ; всеъ расказывали объ оденіяхъ, дикихъ козахъ, гурахахъ, медвѣдяхъ, кабанахъ, на сѣверномъ склонѣ Кавказа; знаютъ Кавказцы, по слухамъ почти всеъ, кто намъ встрѣчался, что въ Абхазіи есть и зубры, но объ Лосѣ и не слышали. По этому, не отвергая совершенно показанія Палласа, мы его оставляемъ подъ сомнѣніемъ.

Рѣдки Лоси, кромѣ названныхъ частей Европейской Россіи, еще въ Финляндіи.

За этимъ поясомъ выражающихся Лосей слѣдуетъ полоса, гдѣ они, не смотря на все преслѣдованія, держатся въ значительномъ количествѣ.

Эта область почти сплошныхъ лѣсовъ. Въ губерніяхъ Псковской, Петербургской, западной части Новгородской, въ Тверской, Лось еще водится повсемѣстно, но въ большомъ уже количествѣ; тоже и въ южной части Костромской г., въ Казанской, т. е. вообще въ мѣстахъ, прилегающихъ къ полосѣ его спорадическаго распространения. Между тѣмъ, составляя здѣсь болѣе предметъ охоты, нежели звѣринаго промысла, онъ въ этихъ мѣстахъ, какъ и во всехъ прежде названныхъ, сравнительно мало истребляется. Въ Новгородской и Тверской губерніи даже въ очень

<sup>1)</sup> Ibid. p. 203.

многихъ деревняхъ берегутъ Лосей, какъ приманку для доходныхъ столичныхъ охотниковъ, которые въ большей части принадлежатъ къ наименѣ истребляющимъ.

Непроницаемая глушь боровъ Вятскихъ, Вологодскихъ, Пермскихъ, сѣверной части Оренбургской губ., вотъ настоящее приволье Лосей въ Европейской Россіи и тамъ—то именно они подвержены сильнѣйшему истребленію отъ звѣриныхъ промысловъ, которые далье опишемъ, а между тѣмъ не переводятся.

Вездѣ они ведутъ жизнь бродячую; самки остаются только чтобы телиться, и двухнедѣльный *волонъ* (лосиний теленокъ) уже можетъ всюду бѣгать за матерью. На Уральскомъ Хребтѣ замѣчается даже правильное періодическое теченіе Лосей. Прогоняемые глубокими снѣгами, они въ Ноябрѣ уходятъ съ западнаго склона Урала (въ Пермской губ.) и переходятъ на восточный, въ Сибирь, гдѣ снѣгу меньше. Весной они обратно переходятъ хребетъ.

Въ Сибири Лось, или по тамошнему нарѣчію Сохатый, въ большомъ количествѣ населяетъ всю тайгу или лѣсную полосу.

По изслѣдованіямъ Риттера, сѣверная граница Лося есть изохимена (линія одинакой зимней температуры); въ Швеціи онъ доходитъ до 65° с. ш. въ Сибири только 55 с. ш.

Замѣтимъ здѣсь двѣ ошибки.

Во первыхъ, линия идущая отъ 65° N въ Швеціи до 55° въ Сибири, не есть изохимена. Средняя зимняя температура Улеаборга (въ Финляндіи, около сѣверной границы Лося, 65°3' N) по 6-лѣтнимъ наблюденіямъ, — 11, 1 С.; та же температура въ Иркутскѣ, подъ 52° 16', слѣд. далеко южнѣ мнимой Сибирской границы Лося, уже гораздо холоднѣе Финляндской:—17, 6. С.

Во вторыхъ, въ странѣ ужасныхъ морозовъ, за Леной, Лось доходитъ до Среднеколымска, до 64° N. Морозовъ Лось не боится, что уже доказывается его зимними переселеніями на Уральскомъ хребтѣ, гдѣ онъ идетъ на встрѣчу 30-градуснымъ морозамъ.

Скажемъ болѣе: зимніе морозы здоровы для Лося. Чѣмъ холоднѣе зима, при одинаковой средней лѣтней температурѣ, чѣмъ континентальнѣе климатъ, чѣмъ рѣзче крайности лѣтняго жара и зимняго мороза, тѣмъ рослѣе и дороднѣе Лось; такъ Американскіе и Сибирскіе гораздо крупнѣе Прусскихъ и Шведскихъ. Длина стараго Лося, объ 16 отросткахъ на рогахъ, изъ Пруссіи, не превышаетъ 6 футовъ. Длина Петербургскаго Лося, стараго (по экземпляру въ Акад. Наукъ, измѣренному Г. Сивашко: Русск. Фауна II, стр. 914) 8' 1", вышина въ плечахъ 6' 2", въ крестцѣ 5' 9"; Алтайскій *молодой* самецъ, по Палласу, длиной въ 8' 1", вышина въ плечахъ 5' 7". Теперь вотъ, для

сравненія съ этими размѣрами, температуры сказанныхъ странъ<sup>1)</sup>.

Кёнигсбергъ, лѣтняя. . . 15,9 С, зимняя. . . 3°,3 С.  
С.-Петербургъ. — . . . 15°,7 С, — . . . 8,4 С.  
Барнаулъ — . . . 16,9 С, — . . . 18,6 С.  
Къ сличенію этихъ цифръ, величины Лосей и температуры, прибавлять нечего.

Г. Симашко опредѣляетъ сѣверной границей Лоса изотерму сѣверной границы сосны, а южной полярную границу бука.

Послѣдняя вѣрна только въ Швеціи, подъ 60° N. Но въ Пруссіи Лось переходитъ на 10° отъ этой границы, а въ Россіи не достигаетъ ее. Между южной границей Лоса и сѣверной бука у насъ степь, а разстояніе большое, напр. до 1,000 верстъ между Козельскою и Симферополемъ.

За сѣверную же границу чуть ли не вѣрнѣе принять границу вообще крупнаго дѣса, доставляющаго ему убѣжище, и границу березы, рябины, ольхи, которыхъ почки и молодые побѣги составляютъ его зимнюю пищу.

Эта сѣверная граница пересѣкается множествомъ климатическихъ линій изохиментъ и изотермъ, до которыхъ Лосю дѣла нѣтъ; южная граница Лоса тоже опредѣляется не метеорологическими, искусственными линіями среднихъ температуръ, а степями и крутыми, скалистыми горами.

Вотъ эти двѣ границы:

Сѣверная касается полярнаго круга въ Швеціи, и идетъ довольно ровно между 64 и 65° N., отъ Ботническаго залива до Урала. Въ Сибири, Лось на Оби доходитъ до Березова, 64° N<sup>2)</sup>; на Енисеѣ уже съ устья Ангара, подъ 59° N., по наблюдениямъ Г. Миддендорфа<sup>3)</sup> рѣдокъ, но доходитъ однакоже до Нижней Тунгуски, т. е. до полярнаго круга. На В. отъ Енисея начинается полоса, гдѣ Лось уже съ трудомъ переноситъ среднія зимнія температуры до 38С (31 R) въ Якутскѣ и на Колымѣ, съ морозами до — 45 R. (56 С.)!

Эта полоса, какъ мы видѣли, на Енисеѣ шириной въ 7°, болѣе 700 верстъ; на Ленѣ и далѣе ея ширина неопредѣлена; вѣроятно только, что къ ней принадлежатъ мѣстонахожденіе Лосей на Колымѣ<sup>4)</sup>.

На всемъ протяженіи этой сѣверной границы Лось встрѣчается съ таежными сѣверными оленями; впрочемъ и Лось и олень здѣсь являются уже спорадически. Только въ Оренбургской г. сближаются *пожыла*

<sup>1)</sup> По Мааьману, въ Нѣмецкомъ переводѣ Гумбольдовой Central-Asien, приложеніе къ III ч.

<sup>2)</sup> Pall., Zoogr I, 202.

<sup>3)</sup> Middendorff, Sibirische Reise, Wirbelthiere, I Abth., p. 121.

<sup>4)</sup> Pall., I. cit.

границы обоихъ породъ, у верховьевъ р. Вѣлой, входящей въ Каму, около 55° N.

На востокъ отъ Урала, южная граница Лоса Баранской степью отбѣняется до 56° N., потомъ быстро спускается до 50°, и тянется вдоль крутыхъ кражей Алтайскихъ и Саянскихъ до Байкала. Но за Байкаломъ Лось переходитъ низкій и пологій Становой Хребтъ, который только устья отдѣльными высокими пиками, и распространяется въ сплошныхъ дѣсахъ между этимъ Хребтомъ и Амуромъ<sup>1)</sup>. Его южная граница въ Маньчуріи еще неизвѣстна.

Въ Камчаткѣ, которая съ Сѣвера упирается въ Гижигинскую и Анадырскую тундру, Лось не водится. Въ Америкѣ, на западъ отъ Скалатаго хребта, Лось (moose-deer) найденъ въ Орегонѣ. На В. отъ Скалистыхъ горъ его область съ Ю. ограничена верховьями Миссисипи и р. Огіо; на С. онъ доходитъ до Ледовитаго моря, у устья р. Меккензи, подъ 69°, гдѣ его нашли Ричардсонъ и Бэккъ (Bask); далѣе къ Атлантическому морю, граница дѣсовъ и Лоса спускается до 65°, у Мѣдной рѣки (Ричардсонъ).

На Ю. отъ большихъ Канадскихъ озеръ Лось въ Соединенныхъ Штатахъ уже почти истребленъ.

Такимъ образомъ мы видимъ, что главное мѣсто-пробываніе Лоса—это чисто-континентальная страна восточной Россіи, Сибири и Америки, отличающаяся зимними морозами, которая въ Америкѣ около 50 и 60° N. почти не уступаетъ Сибирскимъ подъ равной широтой, достигая въ Монреалѣ до 25° при средней зимней въ—8, 2, подъ 45½° N., въ Fort Reliana; на р. Меккензи, подъ 63°, средняя температура зимы, которую тамъ провѣлъ Бэккъ, была—30 С. Лѣтъ и холодная зима—вотъ что нужно Лосю; морозъ ему приходится въ тягость только при температурахъ ниже замерзанія ртуты, а теплая зима ему рѣшительно противна.

Его шерсть—самый худой проводникъ теплоты; она, какъ у сѣвернаго оленя, состоитъ изъ длинныхъ и толстыхъ, но не щетинистыхъ волосъ; эти волосы вдругъ утолщаются при выходѣ изъ кожи, и ткань ихъ рыхла, состоя изъ тонкоствѣнныхъ ячеекъ, наполненныхъ воздухомъ.

Это обстоятельство поясняетъ вырожденіе Лосей въ западной Европѣ, которое оказывается въ связи съ тамошнимъ возвышеніемъ температуры, начавшимся во времена доисторическія и продолжающимся до настоящаго времени.

Есть геологическіе памятники, показывающіе, что въ доисторическое время ледники Альповъ спускались до высоты 2,000' надъ поверхностью моря; а Скандинавскіе ледники до самаго уровня моря; тогда

<sup>1)</sup> Middend. I. cit.



въ сѣверной Германіи и въ Россіи осаждались наносныя тощи глины и песка; тогда плаваюція льдины доносили до Воронежской губ. саженныя валуны гранита. Въ этотъ морозный періодъ Лось жилъ въ Италіи, Швейцаріи и южной Германіи.

Во время Юлія Цезаря даже южная Германія, едва населенная, покрываема первобытными лѣсами, была ему едва достаточно холодна зимой<sup>1)</sup>. Разчистка лѣсовъ довершила истребленіе Лосей въ томъ краю.

Несомнѣнно вліяніе человѣка на истребленіе Лосей: но въ чемъ состоитъ это вліяніе? Врядъ ли въ томъ, что люди бьютъ ихъ больше, нежели сколько они нараждаются. Безопасная, безрасчетная преслѣдованія Американскихъ туземцевъ, которые губили цѣлыя стада безъ разбору возраста, не мѣшали Лосямъ процвѣтать въ нынѣшнихъ Соединенныхъ Штатахъ, а бѣлое населеніе ихъ истребило, убивая по одиночкѣ ружьемъ? Врядъ ли такъ, а скорѣе обработкой земли, разчиstkой лѣсовъ, осушеніемъ болотъ. Для доказательства этого, опишемъ мѣстопробываніе и пищу Лося въ различныхъ времена года.

Мы уже сказали, что Лось ведетъ жизнь бродячую. Зимой онъ предпочитаетъ всего болѣе смѣшанныя, хвойно-лиственные лѣса, съ молодымъ листовымъ покровомъ изъ осины, березы и рябины, которыхъ почки онъ ѣсть, въ сухихъ мѣстахъ; держится тоже и въ лѣсныхъ болотахъ, гдѣ кормится почками ольхи, и тополя. Глубокаго снѣга Лось не любитъ, потому что вязнетъ въ немъ, и ходитъ неудбно. Всѣ эти обстоятельства условливаютъ бродячую жизнь. Такъ между прочимъ, ежели послѣ вырубкы хвойнаго лѣса, пойдетъ подростъ лиственный, то обыкновенно Лось прикочевываетъ на эти мѣста.

Лѣтомъ онъ жара не терпитъ, а еще болѣе мучитъ его оводъ, кладущій ему яйца въ шерсть; личинки отсюда выходяція пробѣгаютъ подъ кожу. Тогда Лось уходитъ въ лѣсистыя рѣчныя долины, въ воду по горло, и коряится почти одной *Festuca fluitans*.

При возрастающемъ населеніи, разчиstkу лѣсовъ производятъ въ водораздѣлахъ, зимнимъ пребываніи Лосей, подъ пашню, и съ рѣчныхъ долинъ, подъ дуга и поудобству слава. Повидно, что такое обстоятельство вытѣсняетъ Лосей: особенно то, что имъ уже некуда укрываться лѣтомъ. Рѣчное судоходство и гонка плотовъ тоже ихъ отпугиваетъ.

Вотъ чѣмъ объясняется истребленіе Лосей въ Соединенныхъ Штатахъ и въ Западной Россіи, гдѣ зима имъ уже достаточно холода.

Обработка земли не только увеличиваетъ для Лосей опасность отъ человѣка, но подвергаетъ ихъ еще

болѣзнямъ и оводамъ, которые, какъ мы видѣли, производятъ опасныя воспаленія.

Въ Лифляндіи, до XVIII вѣка, и рыцари съ своими потомками баронами, и простой народъ, шесть вѣковъ преслѣдовали Лосей, а Лоси все держались: но тогда частыя войны и отсутствіе всякаго обезпеченія для народной безопасности удерживали развитіе земледѣлія.

Съ 1710 г. отдохнула Лифляндія подъ Русской властью, началось правильное сельское хозяйство—и послѣ 40-лѣтняго мира падежъ на рогатый скотъ въ 1752 г. распространился на Лосей, между которыми смертность была сильнѣе, нежели въ рогатомъ скотѣ<sup>1)</sup>. Съ тѣхъ поръ они перевелись.

Въ Пруссіи Лоси, кромѣ малаго роста, еще недолговѣчны, и живутъ не болѣе 15—16 лѣтъ, что слишкомъ мало для звѣря, растущаго три года.

Въ Ноябрьрѣ, по наблюдению Г. Волегова, въ Соликамскѣ<sup>2)</sup>, спадаютъ рога. Зимой Лось тощъ, не поправляется при скудномъ зимнемъ кормѣ. Весной, когда во множествѣ растутъ молодые побѣги, Лось быстро поправляется; происходитъ въ голоу, приливъ крови которая, выпотѣвая изъ подкожныхъ сосудовъ поднимаетъ кожу на лбу; тамъ отлагается хрящъ, скоро костенѣющій, слой за слоемъ и сбрасываетъ рога, которыхъ ростъ продолжается 4—6 недѣль, въ Маѣ и Іюнѣ. Къ Августу они засыхаютъ; Лось выходитъ изъ воды и стираетъ съ нихъ кожу объ деревья; въ Сентябрьрѣ и въ Октябрьрѣ стадаются, при чемъ самцы часто дерутся. Самка носитъ 9 мѣсяцевъ, и телится въ Маѣ и въ Іюнѣ. — Молодой лосенокъ покрытъ только пушистымъ подшерсткомъ, до полугодоваго возраста; цвѣтомъ похожъ на взрослыхъ, но свѣтлѣе, свѣтло-бурый. Пятимѣсячный лосенокъ, измѣренный г. Спашко, былъ длиной въ 1½ аршина, вышиной въ плечахъ 1 арш. 6 верш.; слѣд. туловище, сравнительно съ ногами, у него еще короче нежели у взрослыхъ.

Рога у молодого Лося вырастаютъ во второмъ году, безъ вѣтвей, которая въ 3-лѣтнемъ возрастѣ въ первый разъ сбрасывается; на 4 году съ 2 отростками, и тогда Лось взрослый. Разширяются рога въ видѣ лопаты не ранѣе 5-лѣтняго возраста<sup>3)</sup>, и, какъ мы видѣли, вьзема въ различной степени у разныхъ особей. Еще Палласъ замѣтилъ что по числу отростковъ на рогахъ Лосей нельзя судить объ ихъ возрастѣ, который слѣд. можно опредѣлять по рогамъ только до 5—6 лѣтъ. У самки Лося вѣтъ роговъ; питаніе лосенка,

<sup>1)</sup> Наблюденіе Губеля, приведенное у Палласа.

<sup>2)</sup> Русская Фауна, II, стр. 907. Въ Петербургской губ. рога спадаютъ уже къ концу зимы, въ Мартѣ (l. cit, стр. 913).

<sup>3)</sup> На приложенной таблицѣ представляется безрогая самка и три самца въ различномъ возрастѣ. Р.

<sup>1)</sup> Что доказывается малымъ ростомъ тогдашнихъ Германскихъ Лосей: по Цезарю, съ теленка.

а потомъ кормленіе родившагося, препятствуютъ ихъ развитію. Взрослой она дѣлается, какъ самецъ, въ три года.

Не человекѣ одинъ охотится на Лося, охотятся на него и его товарищи—обитатели лѣсовъ — рассуаха, волкъ и медвѣдь. Первая нападаетъ на него съ дерева, садясь къ нему на шею, а послѣдніе измучиваютъ, заганиваютъ его иногда на скалу висящую надъ пропастью, въ *отстой* по выраженію Сибиряковъ.

Охота за Лосями весьма разнообразна. На Уралѣ, гдѣ они, какъ мы видѣли, переходятъ съ западнаго склона на восточный и обратно, строятъ въ лѣсахъ загороди изъ жердей, оставляя ворота для прохода Лосей; въ воротахъ вырыты ямы, въ сажень глубины, и обсажены внутри частоколомъ.

Въ Россіи и Сибири вообще преслѣдуютъ Лося на лыжахъ въ концѣ зимы, когда снѣгъ ужъ ихъ не держитъ, такъ что пробѣжавъ верстъ 8 звѣрь уже бѣгаетъ настигнутъ; бьютъ изъ ружья.

Также охотятся и въ Америкѣ, гдѣ Индѣйцы ихъ еще ловятъ особыми загородами въ лѣсу, въ видѣ угла, котораго вершина отворается въ другой, треугольную загородъ, перепутанную тенетами. Лосей туда загоняютъ облавой.

Лѣтомъ, когда Лось уходитъ въ рѣки, Пермскіе охотники подплываютъ къ нему на лодкахъ обсаженныхъ тальникомъ, которая безъ веселья пускаются внизъ по рѣкѣ; бьютъ изъ ружья.

Уральскій лосиній промыселъ подробно описанъ гг. Воевоымъ и Карпинскимъ въ Русской Фаунѣ г. Симашко (II, стр. 915 — 920) и потому мы объ немъ только упоминаемъ; относительно же Американскихъ замѣтимъ что Индѣйцы не могутъ обмануть Лосей подкрадываясь къ нимъ въ лосинныхъ же шкурахъ съ рогами, потому что такимъ образомъ они не могутъ придать себѣ ростъ Лося. Этотъ часто повторяемый разсказъ—басня.

Нечего намъ тоже описывать лосиную охоту различныхъ жителей, при чемъ Лося облавой выгоняютъ на стрѣлковъ. Успѣхъ этой охоты зависитъ отъ умѣнья выслѣдить Лося, не пугая ихъ, по слѣдамъ опредѣлить ихъ мѣста по лѣсу, и правильно расположить загонщиковъ и стрѣлковъ.

Замѣтимъ въ заключеніе, что молодой лосенокъ легко дѣлается ручнымъ, если его поймавъ вскорѣ послѣ рожденія и выпойте молокомъ. Онъ легко узнаетъ своего хозяина, привязывается къ нему, и скоро привыкаетъ прибѣгать на зовъ; воспитывать его можно совершенно также, какъ теленка. Г. Симашко дѣлалъ этотъ опытъ, но его лосенокъ случайно умеръ въ 5-мѣсячномъ возрастѣ, такъ что по этому опыту еще ничего нельзя заключить о возможности сдѣлать Лося домашней скотиной.

Дикіе полезны по смерти, мясомъ, волосомъ, рогами, костями особенно превосходной кожей; но при жизни вредны, потому что портятъ лѣсъ.

## ДВИЖЕНІЕ ЗЕМЛИ ОКОЛО СВОЕЙ ОСИ.

### III.

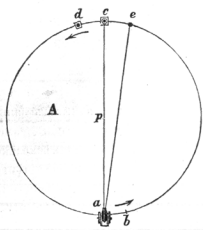
(Статья Отто Уэлъ)<sup>1)</sup>

(Продолженіе.)

Такимъ образомъ и небо, и морскія воды, и океанъ воздушный, единогласно свидѣлствуютъ намъ о движеніи земли. И при всемъ этомъ упорствовать къ убѣжденію, что земля неподвижна, было бы гораздо неразуміе, чѣмъ, пlying на кораблѣ, утверждать, что движется не онъ, а неподвижно стояція берега рѣки. Это было бы все равно, какъ вѣрить тому, что и вѣтеръ и дымъ, измѣняютъ на время свое направленіе, и притомъ единственно только около парохода, или что рѣчка, несущая свои воды внизъ, вдругъ можетъ повернуть своимъ теченіемъ снизу вверхъ. Но, отложивши, наконецъ, всякое сомнѣніе на счетъ движенія земли, при видѣ явленій, совершающихся въ столь широкихъ размѣрахъ, мы необходимо дойдемъ до заключеній, которыя требуютъ особеннаго объясненія. Въ самомъ дѣлѣ, всякое движеніе по направленію отъ экватора къ полюсамъ, и на оборотъ, будь оно велико, или мало, должно быть отклонено отъ своего первоначальнаго направленія движеніемъ земли, какъ выше показано. Какъ бы ни было мало проходимое пространство, во всякомъ случаѣ направленное такимъ образомъ въ началѣ своего движенія тѣло, должно достигнуть до цѣли не съ такою скоростью, по направленію отъ запада къ востоку, какую имѣетъ самая цѣль, по тому же направленію, въ слѣдствіе движенія земли, такъ что цѣль должна или уходить впередъ отъ движущагося къ ней тѣла, или оставаться отъ него назадъ. По этому ни одна пуля и ни одно ядро не должны попадать въ цѣль, какъ бы ни было превосходно орудіе, изъ котораго стрѣляютъ по такому направленію, какъ бы ни былъ вѣренъ глазъ, направляющій дуло орудія!..

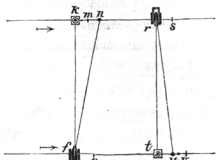
Чтобы представить себѣ какъ это происходитъ на самомъ дѣлѣ, перенесемся мысленно на полюсъ земли. Поставимъ въ сторонѣ отъ полюса напр. въ точкѣ *a* пушку, а въ точкѣ *c* цѣль, подъ тѣмъ же параллельнымъ кругомъ и слѣдовательно въ томъ же разстояніи отъ полюса но только съ противоположной стороны.

<sup>1)</sup> См. Вѣстникъ № 18 стр. 283.



Наведем пушку на самую середину цѣли, и выстрѣлимъ. Какъ бы быстро ни летѣло ядро, ему однакожъ нужно время, чтобы дойти до цѣли. Если напр. между цѣлью и пушкою 2,000 шаговъ, то ядро пролетитъ это разстояние въ  $2\frac{1}{4}$  секунды. Въ это время и пушка, и цѣль передвинутся вмѣстѣ съ землею на востокъ. Пушка перейдетъ въ *b*, а цѣль въ *d*. На ядро дѣйствуютъ двѣ силы: сила верженія, и сообщенное землею движеніе отъ запада на востокъ; по этому оно должно идти по направленію *ae*, т. е. по направленію диагонали параллелограмма, построеннаго на означенныхъ силахъ. Итакъ ядро попадетъ въ точку *e*, тогда какъ цѣль будетъ уже находиться въ *d*; такое отклоненіе ядра вправо отъ цѣли по вычисленію, будетъ простирается до 15 дюймовъ.

Возвратимся теперь въ мѣсто нашего жительства; поставимъ напр. пушку подъ  $51^\circ$  сѣв. шир., наведемъ ее на цѣль, находящуюся къ сѣверу отъ нея. И здѣсь



ядро, во время своего полета, сохраняетъ движеніе, по направленію отъ запада на востокъ, полученное имъ отъ движенія земли. Скорость этого движенія больше, чѣмъ скорость цѣли, потому что пушка ближе къ экватору. Итакъ, ядро пойдетъ по направленію *kn*, и попадетъ въ точку *n* правѣе отъ цѣли, которая въ то же время, перейдетъ только въ точку *m*, по причинѣ меньшей скорости. Такимъ образомъ и здѣсь

ядро должно отклониться отъ цѣли вправо, на разстояніи  $= mn$ , около 8 дюймовъ. Если бы мы стрѣляли на оборотъ, съ сѣвера на югъ, въ такомъ случаѣ ядро двигалось бы на востокъ медленнѣе цѣли, потому что точка его отправленія лежала бы далѣе отъ экватора, нежели цѣль. Оно пошло бы по линіи *gm* и попало бы въ точку *u*, между тѣмъ какъ цѣль передвинулась бы до *e*. Стало быть и въ этомъ случаѣ, ядро должно отклониться вправо отъ цѣли. Однимъ словомъ, какое бы направленіе мы ни давали выстрѣлу, всегда должно происходить хотя и незначительное отклоненіе, вправо отъ цѣли, если только ядро будетъ проходить черезъ различные круги широты. Это должно случиться даже и тогда, когда мы будемъ стрѣлять прямо на востокъ, потому что ядро во время своего движенія по прямой линіи, должно оставить ту параллель, подъ которою послѣдовалъ выстрѣлъ. Мы должны замѣтить такое отклоненіе даже при паденіи тѣла, потому что камень падаетъ не къ центру параллельнаго круга, надъ которымъ онъ началъ свое движеніе, но къ центру земли, и, слѣдовательно, въ концѣ паденія онъ ближе къ экватору чѣмъ въ началѣ. При вышеупомянутыхъ опытахъ надъ паденіемъ тѣла, дѣйствительно замѣчено южное отклоненіе. Впрочемъ, замѣченное въ этихъ случаяхъ отклоненіе должно быть приписано другимъ причинамъ, потому что отклоненіе производимое движеніемъ земли такъ мало, что недоступно даже для самыхъ точныхъ измѣреній. Надо было замѣтить, что даже при ружейныхъ, или пушечныхъ выстрѣлахъ, весьма трудно получить наглядное доказательство того, что, при самой мѣткой стрѣлбѣ, пуля или ядро, попадаютъ вправо отъ цѣли. Такая трудность происходитъ не отъ того, что отклоненіе бываетъ слишкомъ мало, мы знаемъ, напротивъ, что оно можетъ простирается до нѣсколькихъ дюймовъ; но трудно, даже невозможно, найти такое огнестрѣльное оружіе, въ которомъ бы полетъ заряда не былъ подвергаемъ отклоненіямъ гораздо большимъ сравнительно съ тѣмъ, которое мы разсматриваемъ, вследствие неправильнаго тренія въ дулѣ, неравномѣрнаго дѣйствія пороха и сопротивленія воздуха. Впрочемъ, всѣмъ извѣстное обстоятельство, что самые искусные стрѣлки чаще промахиваются вправо отъ цѣли, чѣмъ влево, можетъ быть объясняемо движеніемъ земли и служить доказательствомъ справедливости выведенныхъ нами заключеній.

(Прод. слѣд.)

## С М Ъ С Ъ.

**ЕЩЕ НЕСКОЛЬКО СЛОВЪ О МЕТАЛЛѢ ГЛИННѢ.** Въ Сѣбѣ № 14- Вѣстника мы сообщали нашимъ читателямъ прекрасное открытіе Г. *Салъ-Клеръ-Девиль* относительно металла Глиннѣ. Теперь мы можемъ подѣлиться съ ними еще дополнительными свѣдѣніями. (Illustration № 581. 15 Апрѣля. 1854 г.).

Во первыхъ, Г. *Шрауъ* (Schratz), племянникъ *Велера*, заступаясь за своего дядю, объявилъ что Г. *Девиль* употреблялъ тотъ же самый процессъ какъ и *Велеръ*, для извлеченія Глиннѣ, слѣд. тутъ нѣтъ никакого открытія, и что металлъ полученный обоими химиками совершенно тождественъ какъ по свойствамъ физическимъ, такъ и по химическимъ.

*Дома* принявъ на себя защиту французскаго химика и съ одной стороны не отвергая правъ старшинства *Велера* въ открытіи Глиннѣ, онъ подтвердилъ что Г. *Девиль* съ удобностію получилъ металлъ въ чистомъ состояніи и доказалъ: 1) что этотъ металлъ плавится и въ расплавленномъ состояніи можетъ течь, неокисляясь; 2) что онъ удобно обрабатывается молоткомъ, что онъ плавится, какъ серебро и гнется въ проволоку, какъ желѣзо; 3) что отъ закалки онъ неизмѣняется. Г. *Девиль* полагаетъ, что Глиннѣ *Велера* и его столь различные по свойствамъ не суть тождественны и, что Глиннѣ *Девиль* есть совершенно чистый.

Во вторыхъ Г. *Шанель* (Chapelle) обнаружилъ новый способъ получения Глиннѣ; способъ этотъ онъ описываетъ такъ: естественная глина превращается въ порошокъ, смѣшивается съ поваренною солью и древеснымъ углемъ, также превращеннымъ въ порошокъ, смѣсь кладется въ обыкновенный тигель и накаливается въ отраженной печи. «Я употреблялъ коксъ», говоритъ Г. *Шанель*, и не могъ получить бѣлокамняго жара. После охлажденія я тигель разбилъ и вынулъ изъ него шпакъ вѣсу 1/2 фунта, въ массѣ котораго были разсыпаны «шестами въ значительномъ количествѣ небольшіе шарики («около 1/2 миллиметра въ діаметрѣ) бѣлые, какъ серебро. Эти шарики, будучи разлавлены въ агатовой ступкѣ, раздробивались весьма удобно и превращались въ пластинки, оне разрывались (sais se déchirer), подобно свищу. Эти шарики оказались не растворимыми въ холодной азотной кислотѣ, а также и въ кислотѣ хлороводородной (соляной). Если ихъ нагревать съ этою послѣднею кислотою до температуры около 60° Ц. они растворяются, при отдѣленіи водорода; растворъ получается безвѣдный, а отъ прибавленія аммоніака «делаетъ бѣлый студенистый осадокъ гипозема.—Мои многочисленныя занятія не позволили мнѣ еще болѣе утвердиться въ чистотѣ металла. Этотъ мой первый опытъ произведенъ при такихъ условіяхъ, которыя еще оставляютъ многоаго желать; но я нацѣренъ мои опыты продолжать и въ особенности воспользоваться болѣе возвышенною температурою.»

Наконецъ, Г. *Шубертъ* уведомилъ Академію наукъ, что онъ нашелъ средство извлечь Глиннѣ въ большомъ количѣ, и что описаніе его способа содержитсяъ въ запечатанной запискѣ приложенной къ письму, и если Академіи угодно, то она можетъ эту записку открыть. Записка была открыта въ запискѣ, — она оказалась написанною по французски, но такъ,

что невозможно было почти ничего понять. По этому Академія рѣшилась ожидать новыя извѣстія отъ Г. *Шуберта*.

П. А.

**ЛИНЗА, ИЗЪ ГОРНАГО ХРУСТАЛИ, НАЙДЕННАЯ ВЪ РАЗВЛИКАХЪ ПИННЕВИ.** Въ Г. *Ланскомъ* Обществѣ Древностей Г. *Давидъ Брюстеръ* читалъ записку о находкѣ весьма любопытной почти невѣроятной, именно оной линзы отысканной въ Пинневи, гдѣ она нѣсколько вѣковъ была погребена подъ мусоромъ. Ее нашли вмѣстѣ со многими бронзовыми и другими драгоценными вещами. Г. Брюстеръ съ величайшею тщательностію осмотрѣлъ эту линзу и измѣрилъ ея различныя размѣры. Она не совсѣмъ круглая, имѣетъ въ длину 1,6 дюймовъ и въ ширину 1,4 дюйма. Съ одной стороны она плоская; верхняя плоскость ея выдѣлана изъ существовавшихъ на ней первоначальною грани шестигранныаго кварцоваго хрустала, въ чьей Г. Брюстеръ убѣдился наблюдая дѣйствіе ея на поляризованный свѣтъ; эта поверхность плохо выполірована и какъ бы испарана. Выпуклая поверхность подірована не тѣмъ способомъ какой употребляется нынѣ, но какимъ нибудь другимъ способомъ. По этой причинѣ линза не имѣетъ однородной толщины; самая большая толщина ея составляетъ 0,9 дюймовъ, а зачатейный фокусъ составляетъ 4 1/2 дюйма. Г. Брюстеръ представилъ въ запискѣ своей причины, по которымъ онъ думаетъ, что линза эта нисколько не служила для какого нибудь украшенія, а дѣйствительно была назначена для оптическихъ цѣлей. (Sillim. Am. Journ. 1853. Jan. p. 122-123; Athenaeum № 1298).

**ПОДВОДНЫЙ ВОЛКАНЪ ВЪ ТИХОМЪ ОКЕАНѢ.** Въ прошломъ году, въ одномъ изъ Американскихъ журналовъ, издаваемомъ въ Панамѣ, подъ именемъ Panama-Herald, содержится слово въ слово слѣдующее извѣщеніе:

«Новая отмель, образующаяся въ настоящее время отъ дѣйствія подводнаго волкана, находится въ 35 миляхъ къ югу западу отъ острова Святаго Кимента, и въ 8 миляхъ отъ коралловаго рифа, который обозначаетъ въ сѣмѣяхъ береговъ, произведенной «флотскими офицерами Сѣверо-Американскихъ Штатовъ», но еще не отмѣченъ на обыкновенныхъ картахъ. Сколько до сихъ поръ извѣстно, отмель эта занимаетъ съ полмиля пространства и лежитъ прямо на пути, по которому ходятъ Панамскіе пароходы. Капитанъ Кропперъ, участвующій на кораблѣ «Кортесъ», наблюдалъ эту отмель и былъ свидѣтелемъ слѣдующихъ явленій: море вокругъ отмели было гладко, какъ полъ въ комнатѣ, но вдругъ изъ серединныя мѣста, занимаемаго медью, вознесся къверху большой столбъ воды и поднялся на высоту почти 20 футовъ. Хотя столбъ этотъ былъ покрытъ бѣлою пѣною, однакожь совсѣмъ не сходствовалъ съ обыкновенною морскою волною. Въ то же самое мгновеніе онъ опять опалъ и море събѣжало гладко по прежнему; такъ повторилось нѣсколько разъ, и потому нельзя сомнѣваться въ существованіи на этомъ мѣстѣ подводнаго волкана. По наблюдениямъ, произведеннымъ на борту парохода «Pacific», отмель эта находится подъ 32° 30' сѣверной широты и 119° 08' западной долготы, (Ausland. № 20 p. 480).

Къ сему номеру приложена табл. № 10-й.

Печатать позволено, 5 Мая 5-го дня 1854 года. Цесарь М. Николаевичъ.

МОСКВА. ВЪ УНИВЕРСИТЕТСКОЙ ТИПОГРАФІИ.