



ИЛЛЮСТРИРОВАННЫЙ
ЖУРНАЛЬ

№ 3.—1907 г.

ПРОГРЕССИВНАГО ПЧЕЛОВОДСТВА.

1 февраля.

СОДЕРЖАНИЕ:

Стр.

Стр.

Къ читателямъ. М. А. Дерновъ . . . 67

Хроника: Открытие Ярославскаго Общества пчеловодства.—Новый пчеловодный журналъ.—Выборы въ почетные члены.—Несостоявшіеся курсы.—Юбилейная Всероссийская Промышленная Выставка садоводства. 70

Советы начинающимъ: Бесѣда XIII. М. А. Дерновъ 70

Къ отпуску безакцизнаго сахара. 72

Задачи пчеловода и психика пчелы. Анаг. Буткевичъ. 74

Практическое примѣненіе малютки нуклеуса. (Съ рис.) Ар. Ив. Перхоровичъ. 78

Забрушиваніе меда кавказскими пчелами. К. А. Горбачевъ. 80

Какъ использовать посѣвы красного клевера въ цѣляхъ увеличенія медосбора. П. И. Мещеряковъ 82

Пчеловодство въ Калифорніи. А. Е. Титовъ. 83

Д-ръ Іоганнъ Держонъ. (Съ портр. и 3 рис.) Францъ Витопиль 85

Очерки изъ анатоміи пчелы. (Съ рис.) И. Корженевскій 89

Изъ писемъ пчеловодовъ: Юный пчеловодъ. (Съ рис.). 90

Изъ дѣятельности пчеловодныхъ обществъ: Обществахъ пчеловодства. П. А. Бѣлорукъ 92

Библиографія: Учебники пчеловодства. Соч. Л. А. Потъхина.—М. А. Дерновъ. 94

Вопросы и отвѣты: 293. Подкормка пчелъ ящиками.—294. Улей изъ соломенныхъ матовъ.—295. Журналъ „Пчеловодъ и Садоводъ“.—296. Кормушка и поилка Бланкетти.—297. Время перевода пчелъ въ рамочные ульи.—298. Эхинопсъ.—299. Искъ за зажатенную лошадь 99

Почтовый ящикъ: VI. Г. г. заказикамъ. Red. VII. О рекомендаціи фирмъ. Редакція. 101

Содержаніе послѣднихъ №№ пчеловодныхъ журналовъ. Пчела № 1.—Пчела № 2.—Листокъ пчеловода. № 1 . . . 102

Капиталь имени Г. П. Кандратьева . 102

Въ пользу голодающихъ 102

Извѣщенія гг. подписчиковъ. 103

Объявленія.

(При этомъ № рассылаются: 1) Прейскурантъ В. А. Кирьямова, 2) Подробная программа „Пчеловодной Жизни“.

Подробное объявленіе о подпискѣ см. 2-ю страницу обложки.

ПЧЕЛОВОДНАЯ ЖИЗНЬ

(2-й годъ изданія)

ИЛЛЮСТРИРОВАННЫЙ ЖУРНАЛЪ ПРОГРЕССИВНАГО ПЧЕЛОВОДСТВА
выходитъ два раза въ мѣсяць (24 №№ въ годъ)
книжками до 3 листовъ.

Задача журнала—возможно върнѣе и полнѣе отражать современную пчеловодную жизнь и быть органомъ русскихъ пчеловодовъ.

ПРОГРАММА ЖУРНАЛА:

- 1) Отъ редактора.—2) Хроника.—3) Совѣты начинающимъ пчеловодамъ.—4) Статьи прикладнаго характера (оригинальныя).—5) Вѣсти съ пасѣкъ.—6) Изъ міра науки.—7) Изъ дѣятельности земствъ, пчеловодныхъ обществъ и т. п.—8) Распоряженія правительства, касающіяся пчеловодства.—9) Обзорѣе русскихъ пчеловодныхъ журналовъ.—10) Обзорѣе иностранныхъ журналовъ.—11) Заграницей.—1) Изъ переписки съ пчеловодами.—13) Вопросы и отвѣты.—14) Библиографія.—15) Изъ прошлаго.—16) Смѣсь.—17) Указатель пчеловодной литературы.—18) Списокъ книгъ, поступившихъ въ редакцію.—19) Справочный отдѣлъ.—20) Почтовый ящикъ.—21) Объявленія.

Въ журналъ принимаютъ благосклонное участіе: Н. А. Александровъ, Л. А. Бояриновъ, В. А. Бѣлиловскій, А. С. Буткевичъ, П. Р. Волковъ, В. І. Гомилевскій, К. А. Горбачевъ, А. А. Демкинъ, А. В. Дернова, М. А. Дерновъ, Ф. Т. Дитякинъ, И. И. Ивановъ, проф. И. А. Каблуковъ, И. И. Кораблевъ, Д. Г. Карчевскій, И. А. Козловъ, И. В. Корженевскій, проф. Г. А. Кожевниковъ, священ. о. І. І. Левандовскій, В. И. Логиновъ, П. И. Мещеряковъ, А. М. Моисеевъ, А. А. Новиковъ, М. К. Новосельскій, Л. Ольшевскій, Г. В. Парадѣевъ, Ф. Ф. Поспѣловъ, священ. Сахаровъ, А. Е. Титовъ, А. Е. Хабачевъ, И. Н. Шевелевъ, Н. С. Ширай, А. Н. Ярцевъ и др.

ЦѢНА СЪ ПЕРЕСЫЛКОЮ:

1 годъ . . . 3 руб. — коп. || ½ года . . 1 руб. 50 коп.
1 мѣсяць . . — » 25 » || 3 мѣсяца . — » 75 »

ОТДѢЛЬНЫЙ № 15 коп.

Допускается разсрочка по 1 рублю въ теченіе первыхъ трехъ мѣсяцевъ года.

За паложенный платежъ 25 коп.

„Пчеловодная Жизнь“ за 1906 г. (безъ приложеній) 3 р.

ОБЪЯВЛЕНІЯ печатаются: Позади текста: за 1 разъ: 1 страница 15 руб., ½ стр. 8 руб., ¼ стр. 5 руб., ⅓ стр. 3 руб. За 3 раза—уценка 10%, за 6 разъ—20%, за 12 разъ—30%, за 24 раза—50%.

Впереди текста и на 2 и 4 страницъ обложки вдвое дороже.

Отдѣльные приложенія, въсомъ: не болѣе 1 лота—8 р. съ тысячъ экземпляровъ, за каждый лишній лотъ по 6 р. съ тысячъ экз.

Подписку адресовать: Москва, Бутырки, Вятская ул., д. Кудрявцевой.

Редакція журнала „Пчеловодная Жизнь“.

Редакторъ-издатель М. А. Дерновъ.

Къ читателямъ.



Еще недавно общественная дѣятельность у насъ представляла не что иное, какъ „пирогъ“, започичить частичку котораго считалось большимъ счастьемъ. На общественную дѣятельность смотрѣли, какъ на средство къ достиженію тѣхъ или иныхъ благъ—матеріальныхъ или удовлетворяющихъ чувству честолюбія. Объ обязанностяхъ, отвѣтственности и т. п. неприятныхъ вещахъ забывалось, тѣмъ болѣе, что подъ охраной отсутствія свободы слова и другихъ благодѣтельныхъ охранительныхъ установленій никто и не рѣшался выступать съ обличеніями и разоблаченіями.

Ловкіе дѣльцы пользовались такимъ положеніемъ вещей и при помощи протекцій, взаимныхъ услугъ и пр. отлично устраивались на видныя мѣста общественныхъ дѣятелей—президентовъ, предсѣдателей обществъ и др., и здѣсь, подъ видомъ „общественнаго дѣла“, занимались личными дѣлами.

Съ проснувшимся самосознаніемъ народа обстоятельства измѣнились. На общественную дѣятельность стали смотрѣть иначе, и отъ общественныхъ дѣятелей потребовали отчета. Много помогла въ этомъ и свобода слова, хотя и относительная.

Но среди пчеловодныхъ журналовъ, числомъ многочисленныхъ, не было ни одного, который воспользовался-бы свободнымъ словомъ. Издавались и издаются пчеловодные журналы, въ которыхъ одни пчеловоды пописываютъ, другіе—почитываютъ. Общественные вопросы не затрагиваются, потому что такъ спокойнѣе... И безхитростный наблюдатель думаетъ, что все обстоитъ благополучно; пчеловодство „движется по пути прогресса“, потому что тамъ-то и тамъ-то устроены выставки, курсы, такимъ-то обществамъ

выданы правительственныя субсидіи, иногда тысячныя, тѣмъ или инымъ земствомъ учреждены должности губернскихъ пчеловодовъ, инструкторовъ и т. п. Развѣ все это не признаки прогресса? Правда, иногда въ печати промелькнетъ одна—другая замѣтка о томъ, что на самомъ дѣлѣ пчеловодство наше не только не прогрессируетъ и даже не стоитъ на одномъ мѣстѣ, а движется назадъ, но онѣ проходили незамѣченными.

Но общая волна освободительнаго движенія не могла не захватить и пчеловодства. Почувствовалась необходимость въ существованіи такого пчеловоднаго органа, который стоялъ-бы на стражѣ интересовъ роднаго пчеловодства, не скрывалъ-бы и не обходилъ-бы молчаніемъ отрицательныя явленія и не боялся-бы указывать на ошибки и неправильныя дѣйствія тѣхъ или иныхъ учреждений, лицъ и т. п.

Такимъ органомъ и явился нашъ журналъ—„Пчеловодная Жизнь“.

Вполнѣ естественно, что его обличительныя статьи и слова правды вызвали враждебное отношеніе со стороны руководителей тѣхъ или иныхъ пчеловодныхъ обществъ и журналовъ, которымъ такъ спокойно жилось при старыхъ порядкахъ. Они попробовали выступить съ возраженіями, но такъ неудачно, что принуждены были замолчать.

Но признать себя побѣжденнымъ не позволяла гордость. Пришлось пуститься на уловки, правда, очень невысокой цѣны. Такъ напр., предсѣдатель одного пчеловоднаго общества и онъ-же редакторъ одного изъ пчеловодныхъ журналовъ, не имѣя возможности найти себѣ фактическое оправданіе въ допущенныхъ имъ неправильныхъ и некорректныхъ дѣйствіяхъ, указанныхъ нашимъ журналомъ, ничего другого не нашель, какъ заявить, очень прозрачно намекнувъ на нашъ журналъ, что возраженій по поводу нападокъ на его пчеловодную дѣятельность онъ не печаталъ, потому что „есть авторы, съ которыми не спорять“.*)

Но почтенный общественный дѣятель и редакторъ жестоко ошибается, если думаетъ, что ему удалось ловко спрятаться за эту фразу изъ шести словъ. Во первыхъ,

*) См. „Рус. Пч. Лист.“ № 12, стр. 343.

нашъ органъ ни въ какой споръ съ нимъ и не вступалъ: нами былъ предъявленъ цѣлый рядъ совершенно опредѣленныхъ обвиненій. При чемъ обвиненій, настолько основательныхъ, что оставалось или признать за собою вину или отдѣлаться ничего незначущей фразой. Для перваго надо много храбрости — ея въ наличности не оказалось; поневолѣ осталось прибѣгнуть къ второму средству... Поступокъ этотъ, надѣмся, найдетъ вѣрную оцѣнку со стороны русскихъ пчеловодовъ. Можетъ-быть и на будущее время этотъ почтенный общественный дѣятель останется вѣренъ такому испытанному способу борьбы, наслѣдію отживающаго строя, когда считалось вполне корректнымъ отмалчиваться на возводимыя обвиненія, но насъ онъ этимъ замолчать не заставитъ: служеніе общему дѣлу мы ставимъ выше личныхъ интересовъ.

Выступая на общественную службу, мы знали, что намъ предстоитъ борьба, а путь борьбы никогда не бываетъ устланъ розами... Зато сознаніе полезности своей работы для общаго дѣла и сочувственное отношеніе массы русскихъ пчеловодовъ служатъ для насъ достаточной наградой за нашъ трудъ. А полная вѣра въ то, что на нашей сторонѣ правда, что мы боремся за правое дѣло, и что побѣда будетъ въ концѣ концовъ на нашей сторонѣ, даетъ намъ силу и энергію къ продолженію нашей работы, а также увѣренность въ правильности избраннаго нами пути.

М. А. Дерновъ.



При этомъ № мы высылаемъ подробную программу „Пчеловодной Жизни“ съ просьбой ко всемъ пчеловодамъ, сочувствующимъ распространению нашего журнала, передать или переслать эту программу (подъ бандеролью и съ 2-хъ копеечной маркой) тѣмъ изъ своихъ знакомыхъ пчеловодовъ, кто не знакомъ еще съ нашимъ журналомъ.

Редація.



Хроника.

~ Открытіе Ярославскаго Общества Пчеловодства состоялось 7-го января въ училищѣ при единовѣрческой церкви. На открытіи Общества присутствовали учредители, а также лица, сочувствующія развитію пчеловодства; всего около 20 человѣкъ.

Торжество началось въ 5¹/₂ ч. вечера молебномъ, а затѣмъ происходили выборы должностныхъ лицъ. Членскіе взносы установлены: вступной 1 руб. и членскій 1 р. Въ концѣ собранія устроена была подписка на устройство пасѣки, при чемъ собрано было 160 руб.—Второе собраніе было 22 января; присутствовало 28 чел., а членовъ къ этому времени состояло уже 32. На собраніи постановлено: 1) открыть съ апрѣля мѣсяца учебную пасѣку на землѣ единовѣрческой церкви; 2) заказать 3000 экз. устава и др. книгъ и журналовъ; 3) купить пять семей пчелъ (одна семья уже пожертвована); 4) ходатайствовать передъ ярославскимъ земствомъ о пособіи; 5) купить ульи, инструменты и пр. пчеловодныя принадлежности.

~ Новый пчеловодный журналъ.—Въ Новочеркасскѣ Донскимъ обществомъ пчеловодства съ 1907 г. издается новый ежемѣсячный иллюстрированный журналъ «Стенное Пчеловодство». Цѣна 1 руб. въ годъ.

~ Выборы въ почетные члены.—Оханскимъ обществомъ пчеловодства редакторъ-издатель журнала «Пчеловодная Жизнь» М. А. Дерновъ избранъ почетнымъ членомъ общества.

~ Несостоявшіе курсы.—Курсы сельскаго хозяйства, о которыхъ сообщалось въ «Хроникѣ» № 1, не состоялись.

~ Юбилейная Всероссийская Промышленная Выставка Садоводства.—Въ ознаменованіе пятидесятилѣтія Императорскаго Россійскаго Общества Садоводства въ С.-Петербургѣ въ 1908 году, въ теченіе двухъ недѣль (конецъ апрѣля—начало мая) устраивается большая Юбилейная Всероссийская Промышленная Выставка Садоводства съ отдѣлами плодоводства, огородничества, декоративнаго, воздушнаго и оранжейнаго садоводства, а также съ отдѣлами—технической переработки плодовъ и овощей,—инструментовъ, орудій и матерьяловъ, употребляемыхъ въ садоводствѣ школьномъ и научномъ. Комиссія по устройству Всероссийской Промышленной Выставки въ С.-Петербургѣ въ 1908 году, подробная программа которой въ скоромъ времени будетъ опубликована, о семъ извѣщаетъ. Одновременно съ Выставкой предполагается созвать Всероссийскій Съѣздъ садоводовъ.



Совѣты начинающимъ.

Бесѣда XIII.



Пчеловодство до сихъ поръ большинствомъ считается занятіемъ любительскимъ, не серьезнымъ. Очень часто начинаютъ заниматься пчеловодствомъ, не обладая никакими знаніями, и, вполнѣ естественно, терпятъ неудачу, а отсюда складывается невѣрное убѣжденіе, что заниматься пчеловодствомъ не стоитъ, что дѣло это рискованное, что все зависитъ отъ удачи.

На самомъ-же дѣлѣ, едва ли есть другая отрасль сельскаго хозяйства, которую можно вести съ такой увѣренностью на успѣхъ, какъ пчеловодство: все зависитъ отъ знанія и старанія, т. е. внимательнаго и прилежнаго ухода за пчелами.

Дѣйствительно, посмотримъ, отъ какихъ причинъ погибаютъ пчелы, и таковы-ли эти причины, что бы ихъ нельзя было устранить.

Чаще всего гибнутъ пчелы отъ *голода*. Простые пчеловоды, обыкновенно, и не справляются, сколько осталось запасовъ въ ульѣ у пчелъ, а по привычкѣ вырѣзаютъ осенью медъ до нижнихъ или среднихъ крестовъ, не заботясь о томъ, сколько осталось въ головѣ. А часто меда тамъ бываетъ очень мало или потому, что постройка слишкомъ старая, или потому, что, когда вырѣзывали медъ, въ головѣ соты были заняты дѣткой, и для меда мало было мѣста. Бываетъ, что и въ разборныхъ ульяхъ, гдѣ можно видѣть, сколько остается меда, пчеловодъ пожадничаешь, отберетъ лишнее, и оставшихся запасовъ пчеламъ не хватаетъ на зиму. Здѣсь, слѣдовательно, пчелы гибнутъ отъ голода или вслѣдствіе невѣжества пчеловода или изъ-за его жадности.

Но, намъ скажутъ, возможенъ другой случай, когда пчеловодъ не причемъ, а именно можетъ произойти гибель пчелъ отъ голода въ плохіе по медосбору, такъ сказать, голодные года, когда пчелы не въ состояніи набрать себѣ пропитанія на зиму, хотя бы пчеловодъ и ничего не взялъ себѣ. Тутъ ужъ, скажутъ, виною сама природа, борется съ которой не всегда подъ силу человѣку.

Такъ оно дѣйствительно, кажется съ перваго раза, на самомъ же дѣлѣ и здѣсь виновата пчеловодъ, его неумѣніе, отсутствіе знаній.

Въ самомъ дѣлѣ, стоитъ только обратить вниманіе на то, что въ самые плохіе годы почти никогда не бываетъ, чтобы на пасѣкѣ погибли всѣ семьи пчелъ, до одной (мы говоримъ, конечно, о болѣе или менѣе большихъ пасѣкахъ, а не о такихъ, гдѣ всего 2 — 3 семьи). Если бы погибли въ такіе годы всѣ семьи пчелъ, то въ нѣкоторыхъ мѣстностяхъ давно бы ихъ совсѣмъ не существовало. Почему же эти нѣсколько семей пчелъ уцѣлѣли? Значитъ, могли эти уцѣлѣвшія семьи собрать достаточное количество запасовъ? А если это было возможно для уцѣлѣвшихъ семей, слѣдовательно это было возможно и для остальныхъ, если бы этому что-то не мѣшало. Внимательный и знающій пчеловодъ всегда сумѣетъ поставить свои семьи пчелъ въ наиболѣе благопріятныя условія. И дѣйствительно, мы видимъ, что на одной пасѣкѣ гибель пчелъ громадная, а на другой всѣ пчелы въ полномъ благополучіи. Почти двадцать лѣтъ занимаемся мы пчеловодствомъ, и никогда на нашихъ пасѣкахъ не было массовой гибели пчелъ, и въ тожѣ время никогда намъ не приходилось подкармливать пчелъ осенью: всегда онѣ сами себя въ достаточной мѣрѣ обезпечивали запасами.

Главный доводъ, который приводятъ въ пользу отпуска безакцизнаго сахара, это тотъ, что въ голодные года этимъ можно спасти пчелъ. А мы говоримъ, что отъ голода можетъ спасти только знаніе правильнаго ухода за ними: у знающаго и внимательнаго пчеловода всегда сами пчелы обезпечать себя запасами на зиму, а безакцизный сахаръ, кромѣ вреда, ничего пчеловодству не принесетъ, такъ какъ служитъ причиной массы злоупотребленій.

И такъ, отъ самаго пчеловода зависитъ, чтобы пчелы не гибли отъ голоду.

Вторая, наиболѣе часто встрѣчающаяся причина гибели пчелъ, это болѣзнь — *гнилецъ*. Избѣгнуть появленія гнильца на пасѣкѣ не представляетъ никакого затрудненія: опять таки требуется только внимательный и старательный уходъ за пчелами. Сошлемся и на этотъ разъ на примѣръ своей пасѣки, которая существуетъ уже двѣнадцатый годъ; кругомъ нея—пасѣки, зараженныя гнильцомъ,—одна пасѣка въ 140 семей даже погибла отъ гнильца менѣе, чѣмъ въ 2 года,—а мы на своей пасѣкѣ никогда не видѣли даже признаковъ гнильца.

Наконецъ, третья причина, это гибель пчелъ отъ *мотыльицы*, или *клочня*. Это уже всецѣло зависитъ отъ небрежности и неряшества пчеловода.

И такъ, мы видимъ, что со знаніемъ и при внимательномъ и прилежномъ уходѣ за пчелами можно всегда вести это дѣло навѣрняка, безъ всякихъ неудачъ.

Здѣсь мы говорили только о причинахъ гибели пчелъ и о томъ, устранимы эти причины или нѣтъ. Какъ ихъ устранить, т. е. о главныхъ условіяхъ благополучнаго существованія пасѣки, мы скажемъ въ слѣдующей бесѣдѣ.

А. М. Дерновъ.



Къ отпуску безакцизнаго сахара.

иновникъ особыхъ порученій, при Главноуправляющемъ Землеустройствомъ и Земледѣліемъ А. А. Киришъ сообщилъ намъ списокъ заводовъ, гдѣ имѣются въ настоящее время свободные запасы сахара и цѣну его, а также въ вѣдѣніи какого акцизнаго управленія заводъ находится.

Помѣщая здѣсь списокъ этихъ заводовъ, считаемъ долгомъ напомнить, что каждое пчеловодное общество или отдѣльное лицо, желающее получить безакцизный сахаръ, должно исходатайствовать разрѣшеніе на отпускъ у министерства финансовъ, при чемъ необходимо приложить двѣ гербовыхъ марки по 75 коп., иначе прошеніе будетъ оставлено безъ исполненія до полученія названныхъ марокъ. Интересно, что этого условія въ отношеніи Главнаго Управленія неокладныхъ сборовъ, напечатанномъ нами для свѣдѣнія пчеловодовъ въ № 24 «Пчел. Жизни» за минувшій годъ, не имѣются. Но вотъ какое мы получили сообщеніе, взятое изъ № 218-го газеты «Пятигорье».

Вниманію г.г. пчеловодовъ.

Прилагаю копію письма Ходорковскаго завода къ г. В. О. Махлеву въ г. Кисловодскѣ.

Правленіе товарищества Ходорковскаго сахаро-рафинаднаго завода. Кіевъ. Декабря 26-го дня 1905 г.

М. Г. Письмо ваше отъ 21 с. м. со всѣми документами, а равно и деньги 745 р. с., какъ задаточныя на 750 п. сахара, получили.

Сейчасъ же послѣ праздникова, числа 28—29 с. м., всѣ документы будутъ нами представлены по приналежности, и, по полученіи разрѣшенія надзирателя, сахаръ будетъ немедленно отправленъ и согласно вашему желанію помѣститъ въ этой отправкѣ около 150 пудовъ песка; при этомъ должны вамъ сказать, что помимо присланныхъ вами документовъ (удостоверенія о количествѣ семей пчелъ у каждаго пчеловода и прошенія на имя акцизнаго надзирателя), надзиратель долженъ имѣть особое указаніе министерства финансовъ о разрѣшеніи отпуска вамъ сахара.

Раньше г. надзиратель на основаніи такихъ документовъ, какъ вы прислали, *самъ разрѣшалъ*, но теперь всякое пчеловодное общество, желая получить сахаръ для подкорма пчелъ, должно предварительно войти объ этомъ съ ходатайствомъ въ министерство финансовъ; если вы это сдѣлали, то задержки въ отправкѣ сахара не будетъ, въ противномъ случаѣ вамъ придется сдѣлать это теперь и т. д.

По полученіи этого письма пчеловодомъ г. Подбуртнымъ изъ Кисловодска, была послана г. министру финансовъ телеграмма о разрѣшеніи кіевскому акцизному управленію 4-го округа (въ вѣдѣніи котораго состоитъ Ходорковскій заводъ) отпустить безъ акциза сахаръ для подкормки пчелъ изъ Ходорковского завода, но отвѣта еще не получено.

А. Куркизъ.

Списокъ заводоѡвъ, имѣющихъ свободныя запасы сахара.

- 1) Благодатинскій А. и Н. А. Ребиндеръ. Адресъ: г. Рыльскъ, (Курс. губ.). При вагонной выпискѣ, пудъ сахарнаго песку 1-го сорта 2 р. 25 к. Акцизный надзоръ: г. Курскъ, Курское окружное сахаро-акцизное управленіе.
 - 2) Гутянский З. наслѣдниковъ А. Е. Кенигъ; адресъ: Гуты, Харьк. губ. Пудъ 2 р. 40 к., Акцизный надзоръ: г. Харьковъ, 2-ое сахаро-акцизное управленіе.
 - 3) Сумско-степановскій торговаго дома И. Г. Харитоненко съ сыномъ. Г. Сумы, Харьк. губ. 2 р. 50 к. за пудъ. Сумское сахаро-акцизное управленіе 1-го округа въ г. Сумахъ, Харьк. губ.
 - 4) Куяновскій З. М. М. Лещинской; г. Сумы, Харьк. губ. Повагонно: на мѣстѣ пудъ 2 р. 55к. Сумское сахаро-акцизное управленіе 1-го округа, въ г. Сумахъ; Харьк. г.
 - 5) Эртильскій с. в. князя В. Н. Орлова. Адресъ: Мордово, Тамбовской губ. Повагонно: пудъ 2 р. 60 к. Воронежскій 6-й сахаро-акцизный округъ, въ г. Воронежѣ.
 - 6) Боринскій З. бр. Гардениныхъ, г. Липецкъ, Тамб. губ. Повагонно пудъ 2 р. 73 к. Окружной акцизный надзиратель Н. В. Павленко г. Воронежъ, Неѣловская ул.
 - 7) Контора завода наслѣдниковъ О. А. Овсянникова, въ слободѣ Ольховаткѣ, Острогожскаго уѣзда, Воронежской губерніи. Повагонно пудъ 3 р. Акцизъ: г. Воронежъ, въ Воронежское сахаро-акцизное управленіе 6-го округа.
 - 8) Контора завода Л. Е. Кенигъ — наслѣдники; Тростянецъ, Харьк. губ. Повагонно 2 р. 40 к. Акцизный надзоръ: г. Харьковъ, 2-й сахаро-акцизный округъ.
 - 9) Контора с. завода И. Б. Бабушкина, адресъ: ст. Анна, ю. в. ж. д. Повагонно 2 р. 50 к. съ доставкой на ст. Анна.
- Акцизный надзоръ: Воронежъ, 6-е окружное сахаро-акцизное управленіе.



Задачи пчеловода и психика пчелъ.

(Возраженіе профессору Г. Кожевникову.)



Озражая противъ теоретической части моей статьи «Опытъ рѣшенія вопроса о роевой свободѣ» (№№ 11—14 «Пчеловодной Жизни» за 1906 г.), проф. Г. Кожевниковъ говоритъ: «хотя человѣкъ относится къ царству животныхъ, хотя въ немъ сохранилось много чисто животныхъ инстинктовъ, но все-таки его психика и условія его жизни, дѣятельности и борьбы за существованіе настолько своеобразны, по сравненіи съ жизнью остальной природы, что чѣмъ меньше мы будемъ «уподоблять» животныхъ человѣку, тѣмъ меньше сдѣлаемъ ошибокъ. Пчелъ, какъ животныхъ, безконечно далекихъ отъ человѣка по своей организаци и по условіямъ своей жизни, менѣе всего слѣдуетъ сравнивать съ человѣкомъ, хотя это особенно сомнительно».

Вполнѣ симпатизируя тенденціи г-на Г. Кожевникова провести границу между психикою животныхъ и человѣка, тѣмъ болѣе, что большинство его коллегъ, оппонируя философамъ моралистамъ, наоборотъ, стремится доказать, что границы этой нѣтъ, что различіе только количественное, но не качественное, тѣмъ не менѣе я позволю себѣ напомнить, что всѣ разнообразныя эмоціи человѣческой психики могутъ быть классифицированы на эмоціи низшаго и высшаго порядка; и хотя первыя очень часто осложняются вторыми, человѣкъ, отдаваясь имъ, подчиняется законамъ, господствующимъ во всемъ животномъ мірѣ. Такъ, отдавшись всецѣло борьбѣ за существованіе съ себѣ подобными, мы подчиняемся всѣмъ послѣдствіямъ закона борьбы за существованіе.

Точно также работа живыхъ существъ, имѣющая цѣлью поддержаніе ихъ индивидуальнаго существованія, на какой бы ступени они ни стояли, въ равной степени подчиняется общему имъ всѣмъ закону, по которому продуктивность ея стоитъ въ прямой зависимости отъ степени удовлетворенія всѣхъ прочихъ требованій природы, все равно—первобытной или созданной человѣкомъ.

Охотно допускаю, что примѣръ лошади въ данномъ случаѣ не совсѣмъ удаченъ, такъ какъ работа ея—функція искусственная, всецѣло навязанная ей человѣкомъ, чего нельзя сказать о работѣ пчелъ. Но и тутъ позволительно усомниться въ плодотворномъ вліяніи на трудовую производительность лишенія животнаго половой жизни. Во всякомъ случаѣ оно вызвано совершенно другими соображеніями: съ одной стороны—желаніемъ ограничить размноженіе, а съ другой—придать ра-

ботѣ болѣ спокойный и ровный характеръ. Тоже значеніе имѣеть и привязыванье собакъ на цѣпь.

Кромѣ того, мнѣ не кажется слишкомъ фантастическимъ предположеніе, что печальная необходимость калѣчить животныхъ можетъ быть отчасти устранена болѣе широкимъ примѣненіемъ приемовъ зоотехніи.

Къ счастью, пчеловоды избавлены отъ соблазна продѣлывать эту отвратительную операцію надъ подвластными имъ живыми организмами, такъ какъ съ одной стороны характеръ работы пчелъ не стоитъ въ зависимости отъ половыхъ функций матки и трутней, а съ другой—ограниченіе размноженія достигается другими способами, напримѣръ: чрезмѣрнымъ расширеніемъ гнѣздъ, которое становитъ семьи въ невыгодныя для расплода условія или, какъ я предлагаю, посадкою соединенныхъ роевъ въ медовики съ ограниченнымъ въ отношеніи мѣста и времени червленіемъ, гдѣ, какъ показали опытъ, остается такое ничтожное количество пчелы, которое безъ труда распредѣляется по зимовымъ ульямъ. Параллельно съ этимъ ослабленіе отчихъ семей выходомъ пороювъ предупреждается вырѣзкой лишнихъ маточниковъ.

Далѣе, приводя примѣры противоестественныхъ приемовъ въ культурѣ домашнихъ животныхъ, г. Кожевниковъ указываетъ между прочимъ на убойный скотъ и кашуновъ. Возражая защитникамъ роебойной системы, оправдывающимъ ее съ нравственной стороны указаніями на убойный скотъ, я доказывалъ уже разъ ошибочность сравненія пчелъ съ животными, употребляемыми въ пищу. Есть очень существенная разница въ отношеніяхъ человѣка къ этимъ послѣднимъ и тѣмъ изъ домашнихъ животныхъ, которыя по справедливости заслуживаютъ названіе его друзей. Тогда какъ въ отношеніяхъ къ первымъ, въ самой основѣ противоестественныхъ для существа, одареннаго въ высокой степени чувствомъ справедливости, не можетъ быть и рѣчи о присутствіи самой микроскопической дозы гармоніи, въ отношеніяхъ ко вторымъ, жизнь и благосостояніе которыхъ человѣкъ поддерживаетъ по принципу обмѣна услугъ, до известной степени всегда возможна гармонія. И пчелы принадлежатъ всецѣло къ друзьямъ человѣка изъ міра насѣкомыхъ.

Хотя, дѣйствительно, образъ жизни пчелъ и характеръ ихъ утилизациіи человѣкомъ настолько своеобразны, что проведеніе удачной параллели между ними и какимъ-либо другимъ домашнимъ животнымъ почти невозможно, все-таки я никакъ не могу согласиться съ мнѣніемъ г. Г. Кожевникова, что пчелы сравнительно съ крупнымъ скотомъ *безконечно* далеки отъ человѣка.

Г. Кожевниковъ оставилъ безъ возраженія мысль, высказанную

мною въ первыхъ строкахъ статьи о роевой свободѣ, что интеллектъ и вообще психика такихъ насѣкомыхъ, какъ пчелы и муравьи, никакъ не можетъ быть признана ниже психики барана и курицы только потому, что онѣ значительно мельче этихъ послѣднихъ.

Кромѣ того съ пчелами и муравьями насъ сближаетъ помимо ихъ индивидуальнаго интеллекта еще и то, что онѣ живутъ общинами. Правда, въ человѣческихъ обществахъ социальныя функціи не расчленены такъ сильно, какъ у пчелъ, но для тѣхъ доморощенныхъ мыслителей, которые видятъ прогрессъ въ развитіи сословности и всякихъ національных и кастовыхъ обособленій, общины пчелъ и муравьевъ должны представлять высшій идеалъ государственнаго устройства.

Да извинить меня уважаемый профессоръ, если я скажу въ свою очередь, что мнѣ вообще кажется не совѣмъ научнымъ признаніе ненаучности обобщеній въ области сравнительной психологіи животныхъ и человѣка. Насколько мнѣ извѣстно, процессъ обобщенія въ современной наукѣ достигъ до признанія единой непознаваемой сущности міра въ ученіи о единствѣ силъ и матеріи. И эта работа съ научной точки зрѣнія признается столь же законной, какъ и кропотливые труды аналитиковъ натуралистовъ. Для прогресса же интеллектуально-нравственнаго она, примиряя науку съ религіей, имѣетъ громадное значеніе.

Правда, мы лишены возможности утверждать, что самочувствіе животныхъ вообще и пчелъ въ частности тождественно нашему, точно такъ же, какъ не можемъ доказать и противнаго, и въ этомъ отношеніи величайшій ученый и чистокровный профанъ стоятъ совершенно въ равныхъ условіяхъ, такъ какъ ни тотъ ни другой ни на минуту не могутъ, покинувъ оболочку своей индивидуальности, переселиться въ шкуру животнаго. Можно только апіорно предположить, что субъективно ихъ самочувствіе не тождественно человѣческому.

И однако, когда мы слышимъ на пасѣкѣ высокій звукъ пчелинаго жужжанья и ощущаемъ боль отъ жалъ насѣкомыхъ, мы говоримъ, что пчелы *сердятся*, такъ какъ не знаемъ другого болѣе близкаго выраженія для опредѣленія ихъ настроенія. Оно намъ понятно въ томъ гнѣвномъ чувствѣ, которое овладѣваетъ членами общества въ моментъ, когда внѣшній врагъ грозитъ его благополучію. Намъ также понятенъ высокій *радостный* звонъ выходящаго роя, хотя и нѣтъ полного аналога ему въ явленіяхъ нашей общественной жизни. Вполнѣ понятно намъ также *растерянное* бѣганье семьи, только что потерявшей матку, и *унылое* настроеніе безнадежнаго безматка, такъ какъ оно вполнѣ аналогично настроенію человѣка, безнадежно потѣрѣвшаго дорогое существо, когда, погрузившись въ апатію, онъ теряетъ стимулы для дальнѣйшей дѣятельности и живетъ, такъ сказать, по привычкѣ. Не менѣе

поянтенъ для насъ и *лихорадочный азартъ* пчелъ, спѣшащихъ за нѣсколько дней большого взятка собрать запасы для себя и потомства на всю долгую зиму. Это настроеніе находить аналогію въ страдной порѣ земледѣльца.

Во всѣхъ подобныхъ *лекихъ* по выраженію г. Кожевникова уподобленіяхъ онъ склоненъ видѣть образецъ ненаучнаго, чреватаго всякими ошибочными выводами, приѣма, который онъ называетъ *антропоморфизмомъ*. Терминъ этотъ, въ своемъ подлинномъ значеніи выражающій грубое свойственное дикарямъ приписыванье божеству чловѣческихъ формъ и качествъ, врядъ ли можетъ характеризовать попытки обобщить проявленія психической жизни животныхъ и чловѣка.

Я думаю даже, что сочувственное отношеніе къ пчеламъ, само по себѣ сообщая занятію поэтическую привлекательность, кромѣ того при выполненіи разныхъ работъ на пасѣкѣ даетъ пчеловоду, наряду съ узкомеркантильнымъ, еще другой болѣе высокой стимулъ, и тѣмъ приноситъ несомнѣнную пользу успѣхамъ дорогого намъ пчеловодства. Конечно, и тутъ, какъ во всемъ, возможно нарушеніе равновѣсія и переходъ въ крайность; напримѣръ, я знаю пчеловодовъ, которые, жалѣя пчелъ, не осматриваютъ никогда гнѣздъ, чтобы не беспокоить насѣкомыхъ. Но вѣдь и любовь неразумной матери къ ребенку очень часто выражается въ томъ, что, уступая его желаніямъ, ему даютъ вещи, прямо для него вредныя.

Въ смыслѣ же ошибочныхъ выводовъ никакая гипотеза не можетъ быть опасна при условіи безпристрастнаго отношенія къ фактамъ. Профессору Кожевникову, какъ ученому, конечно, не можетъ не быть извѣстно значеніе гипотезъ, изъ которыхъ многія дали жизнь великимъ научнымъ теоріямъ. И если нѣкоторыя изъ нихъ не подтвердились, всетаки ученые труды ихъ адептовъ не пропали даромъ, послуживъ для другихъ цѣлей.

Далекій отъ мысли приравнивать свои скромныя изслѣдованія въ узко-практической области пчеловоденія къ универсальнымъ работамъ ученыхъ, я тѣмъ не менѣе думаю, что и въ этихъ работахъ гипотеза можетъ сыграть плодотворную роль, внося въ нихъ нѣкоторое единство и значительный интересъ. Предполагаемое вліяніе на работу пчелъ ихъ психики, въ нѣкоторыхъ случаяхъ подавленной борьбою съ инстинктами и привычками насѣкомыхъ, а въ нѣкоторыхъ наоборотъ—возбужденной разумными мѣрами, и представляетъ именно такую гипотезу, объединяющую цѣлую группу моихъ статей по разнымъ вопросамъ практическаго пчеловодства.

(Окончаніе слѣдуетъ).

Ан. Буткевичъ.



Практическое примѣненіе малютки-нуклеуса.

При современномъ способѣ вывода матокъ, въ пробкахъ-маточникахъ *), для оплодотворенія ихъ, незамѣнимую услугу оказали малютки-нуклеусы.

При испытаніи ихъ, въ прошлое лѣто (въ такомъ видѣ, какъ онѣ показаны, на рис. 5, въ № 10-мъ журнала «Пчеловодная Жизнь» на стр. 267), оказалось у нихъ несовершенство плоскихъ крышечекъ, заключающееся въ томъ, что когда вставлена въ имѣющееся для маточника отверстіе пробка-маточникъ, то половина ея выдается наружу крышечки и, слѣдовательно, остается незащищеною отъ дѣйствія наружной атмосферы.

Всѣ операціи, предшествующія окончательному составленію для оплодотворенія матокъ малютокъ-нуклеусовъ, какъ-то — постановка ихъ рамокъ въ рамки Дадана-Блата, по шести въ каждую, раздача семьямъ для отстройки и занесенія маткою, заселеніе пчелами, подставка зрѣлыхъ маточниковъ въ пробкахъ и, наконецъ, разстановка ихъ на столбикахъ по разнымъ мѣстамъ пасѣки — сдѣланы мною съ чрезвычайной тщательностью и вниманіемъ и полной надеждой на успѣхъ.

Но, не тутъ-то было! — Вечеромъ того дня, когда разставлены были по мѣстамъ совершенно сформированные малютки нуклеусы, надвинулись со всѣхъ сторонъ тучи, похолодало, а къ утру пошелъ дождь, продолжавшійся цѣлые три дня. Когда настала хорошая погода, иду осмотрѣть нуклеусы. Въ нѣкоторыхъ изъ нихъ выступающія надъ крышечкой (наружу) пробки размокли отъ дождя, разбухли и дали трещины. Поднялъ крышечки, посмотрѣлъ внутрь: донья мокрая. Раздвинулъ рамки — пчелокъ достаточно; маточники цѣлы; матки не вышли. Досадно было... Съ большимъ усиліемъ выдернулъ изъ отверстія пробку — маточникъ, разломалъ его и нашелъ въ немъ мертвую совершенно зрѣлую матку. И такъ погибло девять штукъ; три уцѣлѣли, благодаря тому, что поставлены были подъ навѣсомъ, и дождь не размочилъ ихъ пробокъ. При такихъ то обстоятельствахъ я и натолкнулся на несовершенство этихъ крышечекъ, потерпѣвъ такую неудачу.

Пришлось придумать для нихъ другія крышечки, въ которыхъ можно было-бы спрятать пробку — маточникъ и защитить его сверху чѣмъ нибудь теплымъ отъ дѣйствія наружныхъ перемѣнъ.

*) Способъ этотъ примѣняется на моей пасѣкѣ съ 1905 г. по системѣ А. И. Рута, отъ котораго выписаны мною всѣ необходимыя принадлежности по выводу матокъ въ пробкахъ.

Не стану подробно описывать размѣровъ этихъ крышечек *): скажу вкратцѣ. Берется кусокъ доски, въ 1 или 1¼ дюйма толщиною, по размѣру крышечки нуклеуса; въ центрѣ ея, коловоротомъ въ 1¾ или 2 дюйма шириною, просверливается углубленіе, не доходя насквозь на 4-5 мил.; по срединѣ этого круглаго углубленія коловоротомъ, въ ¾ дюйма шир., просверливается отверстіе насквозь это послѣднее отверстіе и служитъ для вкладыванія пробки—маточника. Когда все это сдѣлано, то дощечка вокругъ углубленія, рубанкомъ или какимъ либо инымъ инструментомъ, спускается къ краямъ такъ, чтобы она получила видъ четырехскатной крыши, а затѣмъ надъ отверстіемъ прикрѣпляется гвоздикомъ другая круглая, тоже спущенная отъ центра къ краямъ, дощечка, для закрыванія углубленія; она выступаетъ по краямъ углубленія, во избѣжаніе течи, на 8-10 миллим.



Помѣщаемый рисунокъ, дѣлаетъ совершенно яснымъ устройство описаннаго приспособленія.

Такія крышечки тотчасъ же были сдѣланы и поставлены на нуклеусы. Необходимо было наново составить нуклеусы и подставить имъ пробки-маточники **), изъ которыхъ вышли прекрасныя матки и чрезъ нѣкоторое время тутъ же и оплодотворились.

При новыхъ крышечкахъ, не пришлось уже выжидать времени полнаго созрѣванія пробокъ-маточниковъ, и я давалъ дуть и незрѣлыми, только что запечатанными, закрывая ватой или кусочкомъ войлока пустое пространство между маточникомъ и дощечкой, закрывающей отверстіе углубленія, какъ показано на рисункѣ, и каждый разъ, несмотря на состояніе погоды, матки изъ маточниковъ выходили прекрасно.

*) Каждый, кто захочетъ примѣнить эти крышечки, сдѣлаетъ ихъ по размѣрамъ принятаго имъ малютки-улейка.

**) Серіи пробокъ-маточниковъ закладываются на пасѣкѣ черезъ каждые три дня, такъ что въ теченіе періода вывода матокъ всегда есть запасъ маточниковъ.

Оплодотворенныя матки, по мѣрѣ употребленія ихъ въ дѣло, смѣнялись маточниками, такъ что въ теченіе этого лѣта отъ 12 нуклеусовъ получилъ около 20 плодныхъ матокъ. Главное—нужно слѣдить, чтобы постоянно была въ рамочкахъ черва; въ противномъ случаѣ пчелы, при первомъ же вылетѣ матки, слетятъ. Одинъ малютка-нуклеусъ оставленъ мною на зимовку и по сіе время живъ. Много хлопотъ и труда доставилъ онъ мнѣ послѣ прекращенія взятка: пчелы на него сильно нападали; и когда въ концѣ августа настали холода, я составилъ его гнѣздышко на зиму, давъ ему одну рамочку сплошь запечатаннаго меду, вырѣзавши его изъ магазинной рамки, а другая рамочка, при осенней подкормкѣ его, на $\frac{1}{3}$ имъ самимъ занесена и запечатана.—17 октября выдался у насъ чудный день, всѣ пчелы облетѣлись; облетѣлся и онъ; а 24-го при 4-хъ градус. мороза внесъ пчелъ въ омшанникъ, поставилъ его на вѣсахъ. Вѣсу оказалось въ немъ 4 ф. 6 лот.

1-го ноября посѣтилъ омшанникъ и взвѣсилъ малютку-нуклеусъ; убыло 7 лотовъ, пчелы въ немъ живы, подмору чрезъ леточекъ не видно. Что-же будетъ съ нимъ, Богъ вѣдаетъ! Перезимуетъ-ли?

Въ заключеніе скажу, что, при существованіи на пасѣкахъ малютки нуклеусовъ, достигнуть того, чтобы во всѣхъ семьяхъ червили исключительно молодыя и отборныя матки, не будетъ представлять особаго затрудненія.

Каждый пчеловодъ, при навыкѣ въ обращеніи съ малютками, въ состояніи будетъ систематически смѣнять негодныхъ матокъ и тѣмъ повысить доходность своей пасѣки.

Ар. Ив. Перхоровичъ.



Забрушивание меда кавказскими пчелами.



Въ 24 номерѣ «Пчеловодной Жизни» Ф. Т. Дитякинъ сообщаетъ интересныя свѣдѣнія объ абхазскихъ пчелкахъ, завезенныхъ въ истекшемъ году на его пасѣкѣ въ Казанской губ. Уважаемый авторъ, между прочимъ, касается особенностей печатанія меда абхазскими пчелами. Интересно, что и на далекомъ сѣверѣ абхазянки такъ же забрушиваютъ медъ, какъ и у себя на родинѣ, т.е. до верху заливаютъ ячейки и прикрываютъ ихъ тоненькими восковыми крышечками, благодаря чему медъ просвѣчиваетъ въ сотахъ. Эта особенность печатанія зрѣлаго меда присуща вообще кавказскимъ пчеламъ; на нее неоднократно указывалось, какъ русской, такъ и иностранной

литературѣ. Между прочимъ были также указанія на то, что такой способъ забрушиванія меда дѣлаетъ его менѣе привлекательнымъ, вслѣдствіе чего расцѣнка его на медовомъ рынкѣ будетъ дешевле, сравнительно съ сотовымъ медомъ, отдѣланнымъ сѣверными пчелами. Какъ извѣстно, меда средней и сѣверной Россіи, мѣстными пчелами запечатываются болѣе толстой восковой крышечкой, и, вслѣдствіе того, что въ ненаполненныхъ до краевъ ячеекѣхъ содержится воздухъ, медовые соты изъ этихъ мѣстностей имѣютъ бѣлоснѣжный видъ. Вполнѣ присоединяясь къ примѣчанію, сдѣланному редакціей къ статьѣ Ф. Т. Дитякина, я тоже не могу согласиться съ авторомъ, что абхазскія и вообще кавказскія пчелы не могутъ имѣть успѣха среди пчеловодовъ, занимающихся сбытомъ сотоваго меда.

Дѣло въ томъ, что кавказскій сотовый медъ, благодаря особенностямъ его забрушиванія, на взглядъ многихъ любителей имѣетъ гораздо болѣе изящный и вкусный видъ, нѣжели бѣлоснѣжные соты сѣверной Россіи. Въ особенноти привлекательны свѣтлыя, зеленоватыя, желтоватыя и красноватыя меда въ бѣлой вошинѣ, отдѣланные кавказскими пчелами.

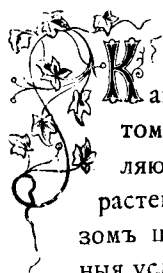
Конечно, темный, гречишный медъ, запечатанный кавказскими пчелами, сразу бросится въ глаза всякому покупателю своимъ непривлекательнымъ видомъ, но свѣтлые меда средней и сѣверной Россіи несомнѣнно выиграютъ гораздо болѣе въ сотахъ, отдѣланныхъ кавказянками.

Недавно мною была осмотрѣна большая музейская коллекція медовъ кавказской шпелководственной станціи. Большинство изъ нихъ представляютъ типичные образцы мѣстныхъ медовъ. Въ коллекціи имѣются образцы сотоваго меда, собранные болѣе 15 лѣтъ тому назадъ; всѣ они прекрасно сохранились. Между этими образцами одинъ сотъ обратилъ на себя мое вниманіе своими бѣлоснѣжными крышечками, дѣлающими его поразительно похожимъ на сотовый медъ изъ средней Россіи. Изъ какой мѣстности полученъ этотъ образецъ, къ сожалѣнію я узнать не могъ, такъ какъ онъ оказался безъ ярлыка; несомнѣнно только, что онъ попалъ въ коллекцію въ одно время съ другими образцами, но медъ оказался въ немъ засахарившимся; всѣ другіе образцы имѣли нормальный видъ. Невольно является вопросъ: не имѣетъ ли вліяніе на засахариваніе меда въ сотахъ способъ его забрушиванія? Опытъ въ этомъ отношеніи могли бы сдѣлать всѣ сѣверные пчеловоды, имѣющіе на своихъ пасѣкахъ на ряду съ мѣстными кавказскихъ пчелъ. Можетъ быть Ф. Т. Дитякинъ не откажетъ подѣлиться этими наблюденіями на страницахъ «Пчеловодной Жизни»?

Н. А. Горбачевъ.



Какъ использовать посѣвы красного клевера въ цѣляхъ увеличенія медосбора.



Какъ известно, пчелы мало берутъ съ красного клевера, потому что онѣ не могутъ доставать язычками нектара, выдѣляющагося на днѣ глубокихъ вѣнчиковъ цвѣтовъ клеверныхъ растений. Нектаръ красного клевера используется главнымъ образомъ шмелями. И только въ нѣкоторые года, когда благоприятныя условія погоды способствуютъ обильному выдѣленію нектара въ цвѣтахъ красного клевера, можно наблюдать массу пчелъ и на посѣвахъ послѣдняго. Тогда очевидно, нектаръ выдѣляется настолько сильно, что его много накапливается на днѣ вѣнчиковъ клеверныхъ цвѣтковъ, и пчелы могутъ доставать его своими язычками. Подобное явленіе мнѣ приходилось наблюдать въ 1905 г. (въ Вятской губ.): на клеверныхъ посѣвахъ тогда можно было видѣть массу пчелъ, очевидно собирающихъ обильный взяткъ. Даже на скошенномъ въ полномъ цвѣту нѣсколько часовъ тому назадъ клеверѣ было видно много пчелъ. Но такіе года бываютъ рѣдко. Обыкновенно же на красномъ клеверѣ пчелъ почти не бываетъ.

Какъ же сдѣлать нектаръ красного клевера доступнымъ для пчелъ?

Недавно мнѣ пришлось узнать слѣдующее, имѣющее отношеніе къ данному вопросу. Въ Тульской губ. нѣкоторые хозяева, сѣющіе красный клеверъ, прибѣгаютъ къ такому приему для увеличенія урожая клеверныхъ сѣмянъ. Клеверъ очень рано скашиваютъ (кажется въ маѣ мѣсяцѣ); послѣ этого быстрорастущій клеверъ выкидываетъ очень много побѣговъ съ массой головокъ (соцвѣтій), которыя по величинѣ бываютъ гораздо мельче, чѣмъ при нормальныхъ условіяхъ, т.-е. когда клеверъ не скашивается до созрѣванія сѣмянъ. Очевидно, при этомъ развиваются боковые побѣги, вегетационная энергія которыхъ гораздо слабѣе, чѣмъ у главныхъ стеблей, и поэтому головки получаютъ менѣе крупными, зато ихъ получается гораздо больше. Пользуясь такимъ приемомъ, хозяева получаютъ очень много сѣмянъ, даже до 30 пудовъ на десятину. Меньшая величина клеверныхъ головокъ, получающихся при раннемъ скашиваніи клевера, обуславливаетъ и меньшую величину отдѣльныхъ цвѣтковъ, входящихъ въ составъ головокъ. Вслѣдствіе этого нектаръ цвѣтовъ красного клевера дѣлается гораздо доступнѣе пчеламъ, и послѣднія, гораздо охотнѣе посѣщаютъ клеверные посѣвы, что и наблюдалось на самомъ дѣлѣ.

Совѣтуемъ обратить вниманіе на вышеизложенное лицамъ, имѣющимъ посѣвы краснаго клевера и пасѣки. При такомъ способѣ пользования получается двойная выгода: урожаи клеверныхъ сѣмянъ увеличиваются, и улучшается медосборъ. Слѣдуетъ при этомъ добавить, что медъ съ краснаго клевера — очень высокихъ качествъ, какъ и съ другихъ видовъ клевера.

П. И. Мещеряковъ.



Пчеловодство въ Калифорніи.

Калифорнія одинъ изъ Штатовъ Сѣверной Америки, которые производятъ наибольшее количество меда въ этой странѣ. Благодаря теплomu климату и разнообразію топографическихъ условій, побережье Тихаго Океана, омывающаго Калифорнію, щедро одарено природою и изобилуетъ роскошною растительностію, разновременное цвѣтеніе которой, почти круглый годъ, доставляетъ пчеламъ непрерывное пастбище, а время, которое называютъ главнымъ взяткомъ, растягивается на два мѣсяца.

Въ то время, когда Калифорнія была занята испанцами и мексиканцами, внесшими первую культуру въ дикую жизнь туземцевъ-индѣйцевъ, пчеловодство находилось на низшей степени его развитія, несмотря на всѣ благоприятствующія условія къ его процвѣтанію. Но въ сороковыхъ годахъ минувшаго столѣтія, когда толпы рабовъ доллара, въ поискахъ своего идола въ нѣдрахъ Великой Сиерра-Невады, начали наводнять собою ущелія и долины, соприкасающіяся съ этою грандіозною цѣпью горъ, и прокричали міру о богатствѣ и изобиліи этой страны, условія мѣстности стали быстро измѣняться. Вслѣдъ за орадами авантюристовъ потянулись караваны предприимчивыхъ людей, нѣсколько менѣе корыстолюбиваго, но болѣе трудолюбиваго характера. Людей, которые въ теченіе, сравнительно, короткаго времени своимъ неутомимымъ трудомъ и искусствомъ превратили дикую невоздѣланную природу въ культурную, дающую наивысшую доходность, и въ тоже время, очаровательно привлекательную, какая только можетъ быть найдена на земномъ шарѣ.

Вмѣстѣ съ расчисткою земли, насажденіемъ садовъ, проведеніемъ дорогъ, устройствомъ ирригаціи и проч., калифорніецъ не преминулъ приняться и за такія богатства, которые могутъ быть использованы только при помощи маленькаго насѣкомаго. Предприимчивый и сребро-

любивый, до точки кипѣнія, янки слишкомъ равнодушенъ къ вещамъ, изъ которыхъ онъ можетъ извлечь для себя выгоду, и въ такихъ случаяхъ онъ не останавливается передъ средствами для достиженія цѣли. Явились пионеры пчеловоды, которые отдались всецѣло этому дѣлу. Они забрались со своими ульями въ отдаленныя ущелія высокихъ и чудныхъ калифорнійскихъ горъ, изолировавъ себя на цѣлыя недѣли отъ міра равныхъ себѣ; они занялись лихорадочною дѣятельностью, стараясь забрать тѣ богатства, которыя изливаются щедрою тропическою природою. И послѣ немногихъ мѣсяцевъ своего неутомимаго труда, при помощи нѣсколькихъ паръ выносливыхъ муловъ, эти предприниматели совершаютъ свое триумфальное шествіе къ ближайшей станціи желѣзной дороги, гдѣ результатъ ихъ трудовъ иногда выражается въ нагруженіи нѣсколькихъ вагоновъ душистаго нектара шалфея, который сплошь покрываетъ склоны калифорнскихъ горъ, насыщая воздухъ пріятною и цѣлебною парфюмерією, и является главнымъ объектомъ эксплуатаціи маленькой труженицы калифорніянки.

Позднѣе, благодаря большей доходности пчеловодства, американинецъ не преминулъ и въ это дѣло внести чисто коммерческой духъ. Составились товарищества, компаніи, общества, и дѣло пошло на широкую ногу. Теперь насчитываются десятки пчеловодовъ, владѣющіе отъ 1,000 до 2,000 и болѣе ульевъ. Пчеловодныя принадлежности вырабатываются посредствомъ паровыхъ машинъ; центробѣжки работаютъ силою газолиновыхъ и другихъ моторовъ; медъ отправляется цѣлыми вагонами; въ мѣстныхъ ежедневныхъ газетахъ печатаются биржевыя цѣны на медъ. Существуетъ цѣлая сеть оптовыхъ медовыхъ складовъ и магазиновъ въ главныхъ пунктахъ ихъ производства; комми-воажеры круглый годъ заняты сбытомъ и распространеніемъ продуктовъ, на ряду съ ихъ собратьями—мануфактуристами, ювелирами, производителями машинъ, голантеристами и пр. Калифорнія снабжаетъ продуктами пчеловодства Восточные Штаты страны и шлетъ ихъ въ Европу, главнымъ образомъ—Англію. Калифорнскій воскъ лучшій въ странѣ.

А. Е. Титовъ.

January 1 st 1907.
Los Angeles, California
U. S. A.

Ред.—Мы были бы особенно благодарны А. Е. Титову, если бы онъ прислалъ намъ нѣсколько видовъ калифорнійской природы и мѣстныхъ пасѣкъ, а также діаграммы медосбора одной или нѣсколькихъ изъ нихъ. Очень просимъ также сообщить цѣны меда, воска (кстати для сравненія — и сахара) пчелъ, ульевъ, вознагражденія пчеловодовъ и пр. Все это намъ—русскимъ пчеловодамъ—интересно въ высшей степени.



Д-ръ Юганнъ Держонъ.

Ред.—Кончина Держона—одно изъ крупнѣйшихъ для всего міра событій прошлаго года. Въ нашемъ журналѣ въ 1906 г. были помѣщены двѣ статьи, посвященные этому событію, но не было напечатано біографіи Держона. Здѣсь мы пополняемъ этотъ пробѣлъ, при чемъ, благодаря любезности нѣмецкаго журнала „Ill. Monatsblätter f. Bienez.“, предоставившаго въ наше распоряженіе клише рисунковъ, мы можемъ печатаемую біографію иллюстрировать видами родины Держона и его портретами.



Домъ Держона
20 лѣтъ тому
назадъ.

26 октября 1906 г. утромъ сомкнулъ свои очи для вѣчнаго покоя нашъ патриархъ. Извѣстіе объ этомъ поразило не только пчеловодный міръ.

Въ маленькой деревушкѣ Ловковицѣ, около Крейцбурга, въ Верхней Силезіи (Пруссія), гдѣ родители Держона, Симеонъ и Марія, владѣли

крестьянскимъ надѣломъ, 16 января 1811 года увидѣлъ свѣтъ Юганнъ Держонъ.

Начальное образованіе онъ получилъ въ своей деревенской школѣ; десяти лѣтъ родители послали его въ школу небольшого города Питшенъ, лежащаго въ 7 верстахъ отъ ихъ деревни, а спустя годъ (1822), онъ переѣхалъ въ Бреславль и поступилъ въ гимназію Св. Матвѣя, которую осенью 1830 года онъ и окончилъ, получивъ очень лестный аттестатъ. Съ 1830 года по 1833 онъ изучалъ богословіе въ Бреславльскомъ университетѣ.

Все время вакацій, которыя Держонъ, будучи студентомъ, проводилъ у родителей, онъ посвящалъ пчеламъ своего отца; кромѣ того онъ жадно пользовался каждымъ случаемъ, чтобы наблюдать жизнь пчелъ, и такимъ образомъ посредствомъ книги природы (пчелинаго улья) онъ изучилъ въ совершенствѣ естественную исторію и жизнь нашихъ маленькихъ любимицъ, а также искусство ухода за ними.

Это пристрастіе окончательно повліяло на выборъ службы. Онъ сдѣлался священникомъ, надѣясь въ духовномъ званіи найти, подобно Шираху, Христи, Унгофу и др., много свободнаго времени для продол-

женія своихъ наблюдений надъ пчелами и ихъ удивительнымъ хозяйствомъ. Надежда его не обманула.

16 марта 1834 г. онъ вступилъ въ должность капеллана въ Шалковицѣ, гдѣ пробылъ до іюля 1835 г. Затѣмъ его призвали на должность священника въ Карлсмарктѣ, гдѣ онъ и прослужилъ до конца своей службы въ 1870 г., будучи дѣятельнымъ работникомъ. Тутъ въ довольно большомъ церковномъ саду онъ устроилъ немедленно пчельникъ, посредствомъ перенесенныхъ отъ отца нѣсколькихъ семей пчелъ, посаженныхъ въ простые ульи—колоды. Отъ колодныхъ ульевъ

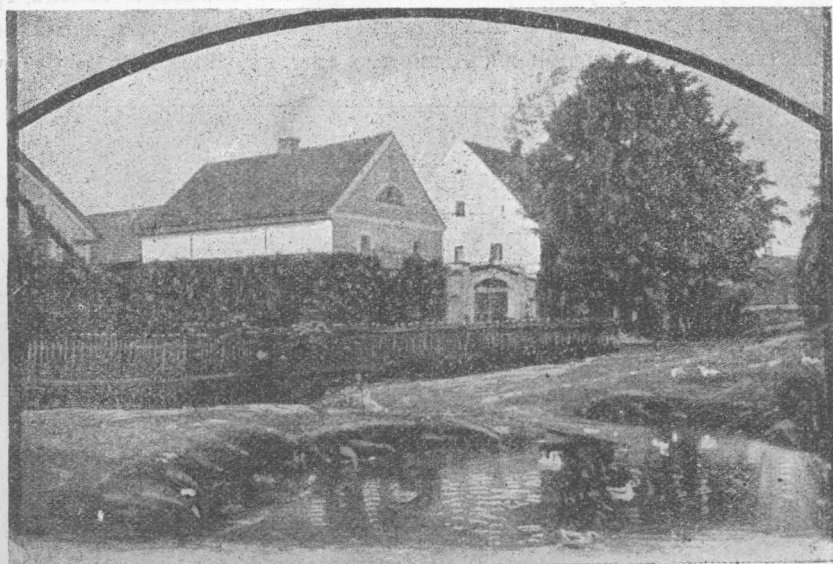


Д-ръ Іоганнъ Дзербонъ.

Дзербонъ перешелъ къ распространеннымъ тогда магазиннымъ ульямъ Кристи, съ которыми онъ познакомился у одного священника. Чтобы имѣть возможность снимать соломенную крышу, не портя пчелиныя постройки, Дзербонъ устроилъ сверху четырехугольнаго десятидюмоваго ящика подвижную рѣшетку изъ семи деревянныхъ дюймовыхъ линеекъ, къ которымъ и прикрѣпилъ соты; этимъ и было положено начало подвижному гнѣзду. Но такъ какъ отдѣленіе сотъ отъ боковыхъ стѣнокъ, при выниманіи, было затруднительно, то онъ выстроилъ откры-

вающійся сбоку ящикъ съ неподвижнымъ дномъ и такой же крышкой, который онъ вначалѣ ставилъ какъ простой улей. Потомъ онъ перешелъ къ двухсемеинымъ (Цвилинга), четырехсемеинымъ, шестисемеинымъ и восьмисемеинымъ ульямъ, чтобы съэкономить на матеріалѣ и мѣстѣ. Благодаря подвижнымъ гнѣздамъ, Держонъ увеличилъ количество своихъ ульевъ въ короткій срокъ до 360 и болѣе. Ули эти помѣщались въ двѣнадцати различныхъ сосѣднихъ мѣстахъ.

Уже въ 1834 г., будучи капелланомъ въ Поппеллау, Держонъ имѣлъ небольшой пчельникъ изъ колодныхъ ульевъ, такъ какъ жить безъ



Домъ въ Ловковицѣ, въ которомъ родился Держонъ.

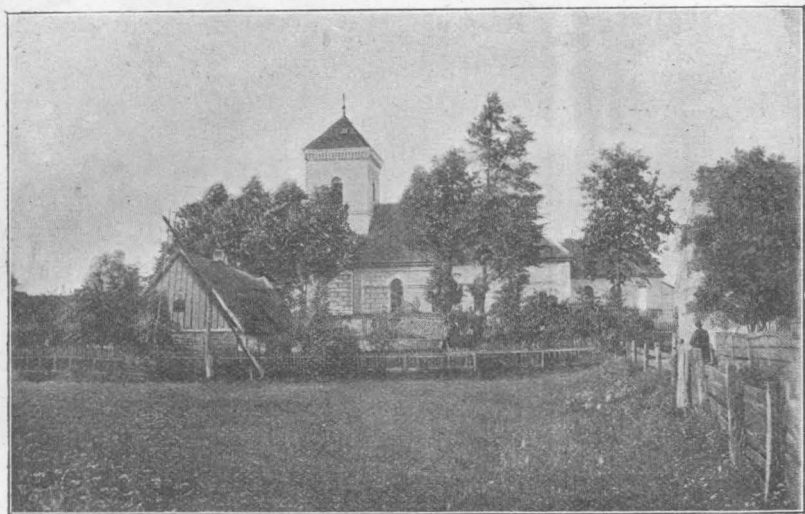
пчель онъ не могъ. Также онъ имѣлъ (1843) пчельникъ въ Банковицѣ, въ саду своего коллеги Курсава, такой же въ Рошвицѣ, потомъ въ Карлсбургѣ и т. д., такъ что ему справедливо дали почетное прозвище «пчелиный герцогъ изъ Карлсмаркта». Эти пасѣки, находившіяся въ замѣчательно выгодномъ положеніи, благодаря хорошему позднему взятку, были случайно посѣщены 3 іюня (1852) 112 пчеловодами, собравшимися на III передвижной сѣздъ въ Бригѣ. Пасѣка находилась на той же дорогѣ въ 16 верстахъ отъ Брига.

Нахожденіе пасѣки въ Карлсмарктѣ, если и не было достаточно удобно и выгодно, зато было очень прочно и служило Держону для различныхъ наблюденій и изслѣдованій надъ пчелами.

Въ 1853 г. Держонъ выписалъ итальянскихъ пчель и заботился о поддержаніи чистоты этой породы. Онъ приходилъ на помощь каж-

дому желающему учиться; черезъ посредство своихъ учениковъ онъ былъ руководителемъ, какъ близкихъ, такъ и далекихъ друзей пчеловодства. Такъ посѣтили его Брукишъ 1846 г., Штернъ 1852, г. Фогель 1852 г. и другія преданные общему дѣлу лица, а также тогда еще неизвѣстный Берлепшъ въ 1855 г.

Тогда-же въ своемъ первомъ сочиненіи, съ которымъ онъ выступилъ въ 1845 году въ «Пчеловодной Газетѣ», основанной префектомъ семинаріи Андреемъ Шмидтомъ, онъ изложилъ въ первый разъ открыто въ №№ 11 и 12 свои взгляды; здѣсь онъ далъ основаніе своему новому ученію. Онъ писалъ; «мнѣ извѣстны только три рода пчель: 1) матка, какъ совершенная самка. 2) рабочая пчела, неразвившаяся самка, способная къ развитію еще въ зародышѣ и будучи



Видъ д. Ловковицъ (въ Прусской Силезіи,) гдѣ родился и умеръ Дзержонъ.

маленькимъ червячкомъ, 3) трутни или самцы. Какъ рѣдкое исключеніе, могутъ и рабочія пчелы быть способными класть безъ оплодотворенія яйца, изъ которыхъ только развиваются трутни. Только одна матка въ семьѣ кладетъ яйца всякаго рода пчель. Къ этому она дѣлается способной черезъ оплодотвореніе трутнемъ. Безъ такового она тоже можетъ класть яйца, но изъ нихъ выходятъ только трутни». Убѣжденія Дзержона основываются на томъ, что яйца трутней не нуждаются въ оплодотвореніи (сѣменемъ самца), но содѣйствіе трутней необходимо, при рожденіи рабочихъ пчель. При совокупленіи оплодотворяется не яичникъ, а наполняется сѣменемъ сѣмяприемникъ.

Дѣйствіе яичника начинается при нормальныхъ условіяхъ тотчасъ же послѣ оплодотворенія; рабочія пчелы не способны къ оплодотворенію, вслѣдствіе отсутствія сѣмяприемника, тогда какъ яйцо, изъ котораго должна развиться матка или рабочая пчела, должно быть оплодотворено сѣменемъ трутня. Матка можетъ такимъ образомъ опредѣлять родъ яицъ. Она лишаетъ оплодотворенія яицъ, которыя кладутся въ трутневые ячейки.

(Окончаніе слѣдуетъ.)

Францъ Витопиль.



Очерки изъ анатоміи пчелы.

Устройство сѣмяпроходного канала пчелиной матки.

Появившаяся недавно въ печати на нѣмецкомъ языкѣ первая часть труда д-ра Е. Бреслау *), посвященная изслѣдованію половыхъ органовъ пчелиной матки, даетъ интересный фактический матеріалъ, который вноситъ нѣкоторое освѣщеніе въ эту темную доселѣ область. Д-ръ Бреслау находитъ именно, что сѣмяпроходной каналъ пчелиной матки представляетъ по своему устройству не что иное, какъ «сѣмянной насосъ». Назначеніе его, во-первыхъ, заключается въ томъ, чтобы, по оплодотвореніи матки, всасывать сѣмя изъ влагалища и непарнаго яйцевода въ сѣмяприемникъ (Rezeptakulum), а во-вторыхъ, въ томъ, чтобы извлекать обратно изъ сѣмяприемника сѣмя, необходимое для оплодотворенія яичка въ то время, когда оно проходитъ по непарному яйцеводу и влагалищу. Сѣмяприемникъ при этомъ держится пассивно, не принимая никакого участія въ побужденіи къ передвиженію сѣмени.

Сѣмянной насосъ (см. рис.) состоитъ изъ двухъ частей, расположенныхъ по концамъ сѣмяпроходного канала:

1) Клапана или отростка—*vw*, который образованъ стѣнкой влагалища, лежащей противъ устья сѣмяпроходного канала. Отростокъ этотъ обыкновенно находится въ приподнятомъ состояніи, выступая во влагалище и плотно закрывая концомъ своимъ входъ въ сѣмянной проточный каналъ (*sg*). Сокращеніемъ мускула *b* клапанъ можетъ быть произвольно отодвинутъ отъ стѣнки влагалища, вслѣдствіе чего открывается проходъ въ сѣмянной каналъ.

2) Изъ аппарата, который образовываетъ безвоздушное пространство въ верхней части сѣмяпроходного канала и тѣмъ всасываетъ сѣменную жидкость. Расположенъ аппаратъ на каналѣ при впаденіи его въ сѣмяприемникъ. Въ этомъ мѣстѣ, обозначенномъ на рисункѣ буквою *A*, каналъ дѣлаетъ подобный буквѣ *S* двойной изгибъ, при чемъ ближайшая къ сѣмяприемнику верхняя изогнутость канала повернута вер-

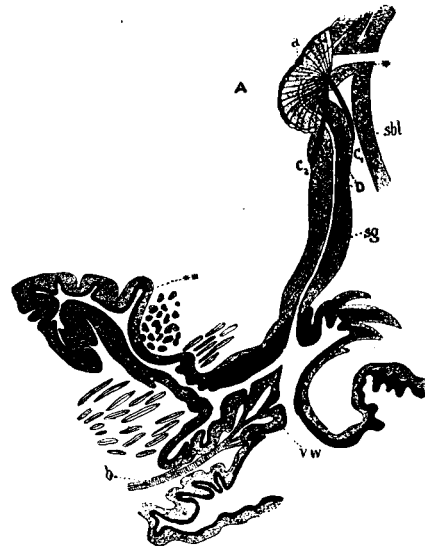
*) Zoologischer Anzeiger, Band XXIX.

шиной своей внизъ по направленію къ выпуклой части нижняго искривленія.

Въ томъ мѣстѣ, гдѣ сѣмяпроходной каналъ дѣлаетъ подь прямьмъ угломъ поворотъ, направляясь къ лежащему сбоку продольной оси его сѣмяпріемнику, расположенъ мускуль *a* — компрессоръ (сжиматель) сѣмяпроходного канала. Мускуль этотъ въ формѣ полукольца охватываетъ снаружи дугу канала и впадаетъ въ вогнутую часть ея. Назначеніе мускула *a* — сжимать стѣнки канала и выгонять такимъ образомъ изъ него воздухъ, т. е. дѣлать безвоздушнымъ.

По сторонамъ сѣмяпроходного канала, въ плоскости, перпендикулярной обоимъ искривленіямъ его, лежатъ два продольныхъ мускула c_1 и c_2 . Однимъ концомъ эти мускулы закрѣплены въ мѣстѣ прикрѣпленія компрессора, а другимъ — внизу у начала изгиба, при чемъ одинъ спереди, а другой сзади сѣмяпроходного канала. Оба мускула сгибатели. Вслѣдствіе сокращенія ихъ образуется нижнее искривленіе канала.

Между мускулами c_1 и c_2 лежитъ разгибающій мускуль *D*; онъ начинается нѣсколько глубже, у самой вершины вогнутости наружной поверхности сѣмяпроходного канала, и оканчивается между обоими сгибателями сбоку канала, также на наружной поверхности его. Нижнее искривленіе канала, слѣдовательно, постоянно, какъ верхнее. Оно образуется, какъ видимъ, сокращеніемъ сгибающихъ мускуловъ. При искривленіи, стѣнки канала сближаются и выдавливаютъ воздухъ на участкѣ, подвергающемся изгибу.



Продольный разрѣзъ влагалища, непарнаго яйцевода и сѣмяпроходного канала пчелиной матки. *vw* — клапанъ, *b* — мускуль для сокращенія отростка, * — мѣсто, гдѣ впадаетъ парный яйцеводъ; *sg* — сѣмяпроходный каналъ, *A* — мѣстоположеніе всасывающаго аппарата, c_1 и c_2 — сгибатели, *D* — разгибатель, *a* — компрессоры, *sbl* — стѣнка сѣмяпріемника, * — расширение сѣмяпроходного канала въ мѣстѣ прикрѣпленія мускуловъ.

Накачиваніе сѣмянной жидкости въ сѣмяпріемникъ происходитъ вслѣдствіе слѣдующихъ быстро повторяющихся одно за другимъ дѣйствій: клапанъ открытъ; компрессоръ и сгибатели сокращаются и выгоняютъ воздухъ изъ верхней части сѣмяпроходного канала; начинаютъ работать разгибатель — и сѣмянная жидкость подымается вверхъ. Клапанъ закрывается; происходитъ образование нижняго искривленія дна — втянутая жидкость перегоняется въ верхнее искривленіе, откуда послѣдовательнымъ сокращеніемъ колець компрессора, снизу вверхъ, она вгоняется въ сѣмяпріемникъ. Одновременно происходитъ подача новой порціи сѣмянной жидкости и т. д. до тѣхъ поръ, пока вся она не будетъ перегнана въ сѣмяпріемникъ.

Извлеченіе сѣмени изъ послѣдняго, ради оплодотворенія яичка, производится соединеніемъ слѣдующихъ дѣйствій: клапанъ закрытъ; начинаютъ работать компрессоръ и сгибатели—клапанъ или яйцо закрываютъ нижнее устье канала; компрессоръ и сгибатели прекращаютъ работу, дѣйствуетъ разгибатель—сѣмя изъ резервуара устремляется въ каналъ; кольца компрессора, сокращаясь послѣдовательно сверху внизъ, передвигаютъ попавшую въ каналъ порцію сѣмени, соединившуюся съ выдѣленіемъ придаточныхъ железъ, внизъ къ яичку. Жидкость, выдѣляемая железами, имѣетъ, по мнѣнію д-ра Бреслау, между прочимъ, назначеніе регулировать количество сѣмени, т. е. мѣшать выкачиванію слишкомъ большаго количества его. Этому дѣйствію способствуетъ и то обстоятельство, что жидкость изъ двухъ каналовъ поступаетъ въ одинъ, площадь сѣченія котораго меньше этихъ двухъ, взятыхъ вмѣстѣ.

Д-ръ Бреслау разрѣзалъ брюшко матокъ въ различныхъ стадіяхъ кладки ими оплодотворенныхъ яичекъ и производилъ изслѣдованіе сѣмяпроходнаго канала. При этомъ онъ находилъ сѣмя въ верхней части канала, тогда какъ нижняя часть искривленія его была въ выпрямленномъ состояніи.

И. Корженевскій.

Прим.—Г. А. Кожевниковъ въ своей работѣ „О полиморфизмѣ у пчелы и у другихъ насѣкомыхъ“ (Матеріалы по естественной исторіи пчелы. Выпускъ II. М.: 1905 г. Изв. И. О. Л. Е. т. 99), появившейся раньше работы Бреслау, коснулся, между прочимъ и строенія сѣмяприемника. Онъ между прочимъ (стр. 77) высказался за существованіе всасывающаго дѣйствія сѣмяннаго протока и описалъ мускулатуру, которой можно приписать это дѣйствіе. Кромѣ того Г. А. Кожевниковъ описанъ особый клапанъ (таб. V рис. 14) при самомъ входѣ въ сѣмяприемникъ, имѣющій значеніе для регулированія выхода жидкости изъ сѣмяприемника. Этотъ клапанъ не описанъ Бреслау.

Ред.



Изъ писемъ пчеловодовъ.

Юный пчеловодъ.—Мы получили отъ одного изъ пчеловодовъ, слѣдующее интересное письмо, познакомить съ которымъ своихъ читателей доставляетъ намъ истинное удовольствіе.

«Мой сынъ, Александръ Сыроѣгинъ, учился въ Ковернинской школѣ и, читая вашъ журналъ «Пчеловодная Жизнь», очень заинтересовался пчеловодствомъ и началъ просить меня:

— Папа, купи мнѣ пчелъ!

На просьбу мальчика я обратилъ вниманіе и случайно купилъ 5 колодныхъ ульевъ за 25 руб., выписалъ вашу книгу «Главныя пасѣчные работы» и вашъ журналъ на его имя. Такимъ образомъ, онъ приобрѣлъ необходимыя знанія. На всѣ свои вопросы 12-ти лѣтній мальчикъ получалъ отвѣ-

ты, и такимъ образомъ, безъ посторонней помощи, далъ мнѣ чистаго доходу 40 руб., не считая затраты на журналъ и кое-какіе инструменты. Въ дальнѣйшемъ, при вашемъ руководствѣ, могу надѣяться на полный успѣхъ. Самъ я могъ только случайно заѣхать на пасѣку къ сыну одинъ разъ на короткое время во все лѣто; и мнѣ очень понравилось: даже устроены хорошіе цвѣтничокъ при пасѣкѣ. Теперь по опыту смѣло могу рекомендовать родителямъ такого возраста дѣтей, что для нихъ пчеловодство очень подходящее занятіе. Если кто желаетъ, то можетъ убѣдиться лично, посѣтивъ пасѣку сына, которая находится при деревнѣ Чудовъ, Костромской губерніи, Макарьевского уѣзда, Кавернинской волости. Съ искреннимъ почтеніемъ къ вамъ Яковъ Сыроѣгинъ».

Нельзя не признать за молодымъ пчеловодомъ и особенныхъ способностей и влеченій къ пчеловодству, безъ чего не могли бы быть достигнуты имъ такіе успѣхи.



Четырехлѣтній американскій пчеловодъ
Лестеръ Лонхардъ.

Намъ припоминается по этому поводу сообщеніе американскаго журнала «Gleanings in bee culture» объ еще болѣе молодомъ пчеловодѣ, четырехъ лѣтнемъ мальчикѣ Лестерѣ Локхартѣ, который имѣетъ небольшую пасѣку изъ улейковъ-нуклеусовъ. Весь доходъ съ нея кладется его родителями, практичными американцами, на книжку сберегательной кассы.

Здѣсь мы помѣщаемъ портретъ этого американскаго мальчика-пчеловода, снятаго среди своихъ пчелъ.

Дѣло мальчика-пчеловода Сыроѣгина гораздо серьезнѣе. И мы можемъ только пожелать, чтобы оно крѣпло и развивалось, а у молодого хозяина не отпадала охота изучать и совершенствоваться въ пчеловодствѣ, и въ будущемъ мы надѣемся въ немъ увидѣть виднаго дѣятеля по пчеловодству.



Изъ дѣятельности пчеловодныхъ обществъ.

Объ обществахъ пчеловодства и ихъ дѣятельности.

Какъ отрадно бываетъ слышать, что у насъ на матушкѣ Россіи то тутъ то тамъ открываются все новыя и новыя общества пчеловодства, съ новыми сѣятелями добра, полныхъ энергій и стремленія помочь словомъ или дѣломъ своимъ темнымъ собратьямъ пчеловодамъ. Къ нимъ примыкаютъ и тѣ пчеловоды, которые жаждутъ познаній о пчелиной жизни, ищутъ свѣта.

Но какъ жаль, что дѣятельность этихъ обществъ въ послѣдствіи въ большинствѣ бываетъ не такъ энергична, какъ въ началѣ, при основаніи общества. Проходитъ годъ—два, а затѣмъ число членовъ общества постепенно уменьшается.

Въ нашей Костромской губерніи насчитывается чуть-ли не семь обществъ пчеловодства, но о ихъ существованіи и дѣятельности знаютъ не очень многіе жители губерніи, въ томъ числѣ и пчеловоды. Изъ всѣхъ этихъ обществъ болѣе дѣятельнымъ является Костромское, основанное въ концѣ 1900 г. при 421 членѣ учредителѣ, не считая дѣйствительныхъ членовъ, вступившихъ въ общество позднѣе.

Костромское общество пчеловодства имѣетъ свою показательную пасѣку въ г. Костромѣ, устроенную на пожертвванной обществу городской землѣ; издаетъ свой журналъ «Извѣстія Костр. Общ. Пчелов.»*); устраивало нѣсколько выставокъ пчеловодства, а съ 1907 г. какъ я слышалъ, открываетъ торговлю медомъ, воскомъ, медами-напитками, медовыми пряниками, пчеловодными принадлежностями, книгами по пчеловодству и т. п. Какъ видите, дѣятельность общества довольно энергична.

Къ началу 1902 г. это общество имѣло общее число членовъ 579; къ 1 января 1903 г. оно возрасло до 650 (въ томъ числѣ дѣйствительныхъ 574); къ 1 января 1904 г. число членовъ сошло до 165; къ 1 января 1905 г. до 151, а къ 1 января 1906 г. насчитывается всего лишь 133 (въ томъ числѣ дѣйствительныхъ только 67). Судя по приведеннымъ цифрамъ, общество слабѣетъ.

Теперь разсмотримъ, насколько исправно поступаютъ въ кассу общества членскіе взносы.

Поступило:

Въ 1901 г.	{ вступительныхъ и ежегодн.	358 р.	— к.
	{ пожизненныхъ	75 "	— "
Въ 1902 г.	{ вступительныхъ и ежегодн.	176 "	26 "
	{ вступительныхъ и ежегодн.	277 "	— "
	{ пожизненныхъ	25 "	— "
Въ 1904 г.	{ вступительныхъ и ежегодн.	174 "	81 "
Въ 1905 г.	{ вступительныхъ и ежегодн.	124 "	— "

Итого 1210 р. 07 к.

Въ томъ числѣ пожизненныхъ 100 " — "

Изъ этихъ цифръ видно, что общество за 5 лѣтъ не дополучило отъ своихъ членовъ болѣе 600 руб. ежегодныхъ членскихъ взносовъ, не считая вступительныхъ, требующихся согласно § 14 устава общества. И несмотря на скудность поступленийъ членскихъ взносовъ, общество все таки дѣйствуетъ, время отъ времени давая знать о себѣ. Но не надо забывать, что это общество отчасти пользуется покровительствомъ, какъ правительства, такъ и земства, чего другія мелкія общества лишены. Такъ въ 1901 г. Костромское общество получило:

*) Который, къ сожалѣнію, высылается членамъ общества довольно неаккуратно; такъ напримѣръ, № 5 «Извѣстій» былъ отпечатанъ въ первой половинѣ ноября 1905 г., а разосланъ членамъ лишь въ концѣ марта 1906, если еще не позднѣе.

пиль съ цѣлымъ рядомъ своихъ сочиненій. Тогдашняя критика отзывалась о нихъ благосклонно, и это, безъ сомнѣнія, способствовало ихъ распространенію. Написанныя довольно хорошимъ литературнымъ слогомъ, они легко читались, заинтересовывали кое кого. хотя и заключали въ себѣ не мало ошибокъ, но таковыя проходили незамѣченными. Такимъ образомъ свою роль въ распространеніи рациональнаго пчеловодства сочиненія Потѣхина сыграли, и въ этомъ ихъ не малая заслуга. Съ 1902 года авторъ не выступалъ болѣе съ новыми сочиненіями, и только время отъ времени появляются новыя изданія его прежнихъ сочиненій. Такъ, во второй половинѣ минувшаго года вышелъ четвертымъ изданіемъ его «Учебникъ пчеловодства».

Въ прежнихъ изданіяхъ этотъ «Учебникъ» былъ полонъ самыхъ грубыхъ ошибокъ. Мы ожидали, что онѣ не повторятся въ новомъ изданіи, тѣмъ болѣе, что на обложкѣ значится «исправленное и дополненное», но на самомъ дѣлѣ этого не случилось: и въ этомъ изданіи повторяются прежнія ошибки. Особенно полна ими первая часть, гдѣ излагается естественная исторія пчелы.

На этой части мы считаемъ долгомъ своимъ остановиться подробно.

Начинается она съ естественной исторіи пчелы, которую Л. А. Потѣхинъ излагаетъ, начиная со знакомства съ породами пчелъ. «Кромѣ обыкновенной породы пчелъ существуетъ еще четыре породы: итальянская, кипрская, египетская и японская, а въ послѣднее время открыта еще новая порода — цейлонская» (*стр.* 1), слѣдовательно не четыре, а пять; но и это невѣрно, такъ какъ существуетъ породъ пчелъ очень много; припомнимъ кавказскую, краинскую и др., да и кавказская-то имѣетъ цѣлый рядъ породъ (см. интересное изслѣдованіе проф. Г. А. Кожевникова «Породы Кавказскихъ пчелъ»). Далѣе, на *стр.* 2, авторъ говоритъ: «Кромѣ этихъ породъ существуютъ еще и другія, какъ напр., тригоны, пчела индѣйская (*apis indica*) и др». Здѣсь авторъ уже впадаетъ въ грубую ошибку: тригоны не только не порода и даже не видъ, а цѣлый самостоятельный родъ семейства пчелиныхъ, какъ напр., шмель и др; *apis indica* тоже не порода, а самостоятельный видъ.

На *стр.* 5 говорится, что при выводѣ дѣтки пчелы должны поддерживать въ ульѣ температуру не менѣе 20° R., тогда какъ требуется не менѣе 28° R. или 35° C. *).

На *стр.* 6: «голова матки, въ серединѣ, пчелы работницы и трутня», а на рисунокѣ въ серединѣ голова не матки, а пчелы работницы.

На *стр.* 7 имѣется такая опечатка: «Усики служатъ пчеламъ органами осязанія: слуха и обонянія». Двоеточіе слѣдовало поставить послѣ слова «органами».

На той-же *стр.*: «ротъ пчелы состоитъ изъ четырехъ челюстей, языка, верхней и нижней губы». Нижней-же губы у пчелъ собственно нѣтъ, а ее и составляетъ языкъ.

Далѣе говорится, что верхнія челюсти служатъ для того, чтобы

*) См. интересную статью О. О. Поспѣлова въ «Пч. Ж-ни» за 1906 г. «Наблюденія надъ колебаніемъ температуры внутри улья на моей пасѣкѣ».

«мѣсить» воскъ при постройкѣ сотовъ. Мѣсить значитъ смѣшивать, пчелы-же воскъ ни съ чѣмъ не смѣшиваютъ, а поэтому это слово слѣдуетъ замѣнить словомъ «жевать».

На *стр. 9*: «Рис. 7 С и Д изображаетъ переднія ножки пчелы», на самомъ-же дѣлѣ на рисункѣ изображены ножки трутня и матки. Рисунокъ этотъ авторомъ взятъ изъ Кована «Медоносная пчела», которая Пстѣхинымъ-же переведена на русскій языкъ, а поэтому такая грубая ошибка положительно удивляетъ.

Далѣе сказано: «Внутри брюшка находятся органы пищеваренія, дыханія и кровообращенія, а также нервная система и жало». Развѣ все это находится только внутри брюшка? Конечно нѣтъ: и нервы и органы дыханія и пр. находятся внутри всей пчелы—и въ грудкѣ, и въ головѣ и даже въ ножкахъ, усикахъ и др. наружныхъ органахъ. Самъ-же авторъ ссылается на рис. 8, гдѣ данъ продольный разрѣзъ всего тѣла пчелы, а не одного только брюшка.

Неправильно авторъ вездѣ нервныя «волокна» называетъ «нитеми».

На *стр. 13* сказано: «Спариваніе матки происходитъ обыкновенно на 5—7 день послѣ того, какъ она выведется и выйдетъ изъ маточника на открытомъ воздухѣ». Здѣсь, благодаря пропуску запятой послѣ слова «маточника», получается совершенно невѣрный смыслъ.

Объясненіе къ рис. 14 (на *стр. 14*) тоже невѣрно: яйцеводами, обозначенными буквами *b b*, показаны какіе-то совершенно непонятные два отростка. Тоже самое на рис. 16: въ описаніи сказано, что снизу изображенъ органъ трутня въ вывороченномъ видѣ, а сверху живчики, на рисункѣ-же какъ разъ наоборотъ.

На *стр. 18* сказано, что жало служитъ пчелѣ также и для того, чтобы при запечатываніи меда впускать въ каждую ячейку по небольшой капелькѣ яда, который предохраняетъ медъ отъ порчи и закисленія (закисанія? *М. Д.*). Это чистая фантазія: что въ медъ попадетъ муравьиная кислота, содержащаяся и въ ядѣ пчелы, это вѣрно, но какъ она туда попадаетъ — точно не установлено: можетъ быть при помощи какихъ-либо железъ, когда медъ проходитъ въ медовый желудокъ или въ немъ находится, а можетъ быть изъ воздуха, насыщеннаго парами яда, но во всякомъ случаѣ не такъ, какъ это предполагаетъ авторъ, такъ какъ никто никогда еще не видѣлъ пчелу за операцией впусканія яда въ ячейки съ медомъ.

Рис. 18, на *стр. 19*, невѣрно изображаетъ выдѣленіе воска, которое происходитъ на *послѣднихъ* четырехъ нижнихъ полукольцахъ, а не на *среднихъ*, какъ показано на рисункѣ.

На *стр. 21* сказано, что личинка оставляетъ въ ячейкѣ свои экскременты и оболочку, между тѣмъ какъ оставляетъ нѣсколько оболочекъ, такъ какъ личинка линяетъ нѣсколько разъ.

На *стр. 24* сказано: при выниманіи «крупныхъ» рамокъ. Определеніе «крупный» къ рамкамъ не подходитъ, но если это еще и не особенно большая ошибка, то такое неопределенное выраженіе, какъ «крупный», большой и т. п. ничего не объясняютъ ученику, для котораго написанъ «Учебникъ». Далѣе говорится «вклеенныхъ» сотовъ; опять выраженія «вклеенный» неточно и вообще въ пчеловодной практикѣ не употребляется: говорятъ о навощенныхъ, привощенныхъ и

т. п. сотахъ. Здѣсь же, видимо, авторъ говоритъ объ отстроеной пчелами свѣжей вошинѣ (авторъ ее называетъ «молодой» — тоже терминъ не совсѣмъ подходящий для учебника).

На той-же страницѣ при большомъ количествѣ ужаленій совѣтуется принимать внутрь 5 — 10 капель нашатырнаго спирта. Такая доза намъ кажется чрезмѣрно большой.

Глава II посвящена устройству пасѣки, обезпеченію пчелы взяткомъ и системамъ пчеловодства. И здѣсь нельзя во многомъ согласиться съ авторомъ. Напр., на *стр. 26* онъ говоритъ, что канава можетъ защитить пасѣку отъ разныхъ «наѣкомыхъ». Какую же она можетъ составить преграду наѣкомымъ, имѣющимъ способность летать? Ровно никакой. Да и едва-ли существуетъ необходимость защищать отъ нихъ пасѣку.

Говоря о разстановкѣ ульевъ на пасѣкѣ (*стр. 27*), авторъ даетъ самыя неопредѣленные указанія, чего въ особенности не должно бы быть на страницахъ «учебника».

«Ульи на пасѣкѣ нужно разставлять, по возможности не на близкомъ разстояніи», (*стр. 27*) а что считать близкимъ и что далекимъ разстояніемъ не сказано. — «И при томъ такимъ образомъ, чтобы въ расположеніи не сказано была *какая-нибудь* разница»; какая-же собственно, опять неизвѣстно. «Ульи должны стоять *невысоко* отъ земли»; что считать «невысоко» и что «*низко*» — опять таки неизвѣстно.

Совершенно не понятно, что хотѣлъ сказать авторъ, говоря о растеніяхъ съ мелкими цвѣтами и съ болѣе «крупными и глубокими» (*стр. 28*).

На *стр. 29* говорится, что пасѣки не должны находиться вблизи проѣзжихъ дорогъ и станцій желѣзныхъ дорогъ. Дѣйствительность же намъ можетъ дать сколько угодно примѣровъ, опровергающихъ это положеніе автора.

На этой-же страницѣ говорится, что рябина и калина весьма медоносны. Далеко не вездѣ: такъ напр., у насъ, въ Казанской губ., онѣ прекрасно цвѣтутъ и плодоносятъ, но намъ никогда не удавалось видѣть на нихъ пчелъ. Совершенно тоже можно сказать про лень (*стр. 30*).

На *стр. 33* сказано, что вика сѣется, какъ зеленое удобреніе, тогда какъ ее сѣютъ главнымъ образомъ, какъ кормовую траву. Невѣрно также указаніе, что она обогащаетъ почву: какъ азото-собиратель, она почву обогащаетъ азотомъ.

О люцернѣ сказано, что она даетъ 10—12 укосовъ. Такое количество укосовъ она даетъ только на югѣ, напр., въ Туркестанѣ, гдѣ продолжительное лѣто и сокращенный, благодаря обилію тепла и свѣта, срокъ произростанія (вегатаціи). Въ средней Россіи она даетъ 7—8 укосовъ, а въ болѣе сѣверной полосѣ всего 5—6.

О сераделлѣ не сказано, что она можетъ расти только въ средней и южной Россіи.

Про горчицу не сказано, что она боится засухи, почему сѣять ее надо возможно ранѣе, — посѣвъ же въ нѣсколько пріемовъ въ маломальски засушливой мѣстности положительно невозможенъ.

Въ *гл. III* дано описаніе болѣзней и враговъ пчелъ. Здѣсь обра-

щаетъ на себя вниманіе то, что совершенно не упоминается авторомъ о лѣченіи гнильца формалиномъ, давшемъ такіе прекрасные результаты за послѣдніе годы и возбудившемъ цѣлую литературу въ печати.

На *стр. 46* два раза напечатано вмѣсто «клочень» — «ключень». Опечатки въ учебникѣ и въ особенности въ специальныхъ терминахъ или названіяхъ особенно досадны.

На *стр. 48* напечатано: «На 3 части (по вѣсу)»..., а чего — не указано; только по смыслу можно догадаться, что дѣло идетъ о поташѣ.

Глава IV посвящена ульямъ, пчеловоднымъ принадлежностямъ и снарядамъ. Глава эта наиболѣе удачная изъ всѣхъ главъ учебника. Особенно удалось автору просто и понятно изложить систему опредѣленія размѣровъ улья.

Въ частности нами здѣсь замѣчены слѣдующія неточности и неправильности.

На *стр. 50* къ главнѣйшимъ качествамъ улья отнесено то, что улей долженъ быть настолько легокъ, чтобы его могъ переносить *одинъ* человекъ. Условіе далеко не необходимое; а хороший улей даже всегда будетъ не подъ силу для переноски одному человеку.

Совершенно лишнее приводитъ постановленія Пчеловодной Комиссіи о томъ, какой улей считать лучшимъ: во первыхъ, и самой Комиссіи уже не существуетъ почти 15 лѣтъ, а во 2-хъ, постановленіе это не вошло въ жизнь и не получило примѣненія на практикѣ.

Несогласны также мы съ опредѣленіемъ автора, что называть лежакомъ, и что стоякомъ (*стр. 57*). Лежакомъ вообще принято называть улей, у котораго длина болѣе высоты и ширины; такъ напр., лежакомъ будетъ улей Левицкаго, Лайанса, колода положенная, а не поставленная. Стоякомъ называется улей, у котораго высота больше, чѣмъ ширина и длина; такимъ образомъ улей Берлепша, Борисовскаго, колода поставленная — будутъ стояки. Наконецъ, ульи, у которыхъ высота, длина и ширина равны или почти одинаковы (магазины не считаются) называютъ полулежакомъ или полустоякомъ, иногда, хотя довольно рѣдко — лежако-стоякомъ или стояко-лежакомъ. Таковы ульи Дадана, Лангстрота, Дубини и др. Л. А. Потѣхинъ же совершенно неправильно называетъ улей Дадана лежакомъ, а улей Левицкаго стоякомъ. Совершенно непонятно также, почему «отъемное» дно улья Дадана авторъ называетъ «вставнымъ» (*стр. 60*).

На *стр. 66*, 9-я строка снизу вмѣсто $19\frac{1}{4}$ напечатано $19\frac{1}{2}$.

На *стр. 71* фраза «сторона-же А и выемки ББ приходится сторона снаружи» совершенно непонятно.

Вообще въ этой главѣ описано довольно значительное количество системъ ульевъ, при чемъ свободно можно было опустить описаніе такихъ ульевъ, которые у насъ совсѣмъ почти не распространены, какъ напр., улья Рус. Общ. Пч., Зубарева, Андріашева и др.

На *стр. 81* совѣтуется, между прочимъ, пустое пространство между стѣнками и перегородками заполнять мякиной. Мы рѣшительно возстаемъ противъ мякины, такъ какъ она имѣетъ запахъ зерна и такимъ образомъ привлекаетъ мышей.

На *стр.* 84 сказано; «пустое пространство, наполненное воздухомъ, соломой, мѣхомъ»... Здѣсь слово «мѣхомъ», вѣроятно, поставлено вмѣсто «мхомъ».

На *стр.* 86 дано описаніе улья Рута старой системы, которая теперь уже не употребляется и самимъ Рутомъ. Если имѣло смыслъ дать описаніе этой отжившей системы улья, то является уже совершенно необходимымъ дать и описаніе настоящаго улья Рута.

На *стр.* 87, 4-я *стр.* сверху напечатано: «Въ магазинномъ отдѣленіи дно...» вмѣсто «оно»; эта опечатка многихъ можетъ привести въ недоумѣніе.

Тутъ же ниже напечатано: «улей Шольца Гюлера», *вм.* Шольца Гюбера.

Вальцы на *рис.* 97 почему-то изображены системы Дате, которые совершенно не употребляются русскими пчеловодами.

Наконецъ, на *стр.* 101 авторъ отсылаетъ за подробными свѣдѣніями къ соч. Ломакина «Искусственная вошина», изданію разошедшемуся, достать которое, поэтому, очень трудно.

Этимъ и кончается часть I «Учебника»—теоретическая.

(Окончаніе слѣдуетъ).

М. А. Дерновъ.



Вопросы и отвѣты.

Отвѣты даются только на вопросы подписчиковъ.

Убѣдительнѣе просимъ писать вопросы отдѣльно отъ писемъ и на одной страницѣ листа.

Рекомендаціи фирмъ редація на себя не принимаетъ.

№ 293.—Полезно ли весной подкормлять въ кормъ пчеламъ для усиленія червы яйца и въ какой дозѣ? Также—парное молоко?

А. Колчевъ.

Отв.—Мы никогда ни къ какимъ подобнымъ суррогатамъ при подкормкѣ пчелъ не прибѣгали и не прибѣгаемъ, такъ какъ считаемъ, что развитіе семьи главнымъ образомъ зависитъ отъ внимательнаго ухода за пчелами, выражающагося въ своевременномъ расширеніи гнѣзда, наличности достаточнаго количества запасовъ и, въ случаѣ нужды, въ спекулятивной подкормкѣ. Думаемъ, что ни яйца, ни молоко ни все тому подобное прочее никакого особеннаго значенія не имѣютъ и имѣть не могутъ.

№ 294.—Улей сдѣланъ изъ соломенныхъ въ $1\frac{1}{2}$ вершка матовъ, снаружи обтянутъ покрашеннымъ холстомъ. Будетъ ли онъ удобенъ для пчелъ и не заведется ли въ таковыхъ стѣнахъ моль или г. п.?

Онъ же.

Отв.—Моль въ самыхъ стѣнахъ не заведется, такъ какъ въ соломѣ она не водится. Но если стѣнки внутри улья не деревянные, а также соломенные, то поддержаніе чистоты въ такомъ ульѣ будетъ очень затруднительно и даже невозможно, а это можетъ способствовать появленію восковой моли въ гнѣздѣ пчелъ.

№ 295.—Продолжаетъ-ли выходить, или прекратилъ существованіе кievскій журналъ «Пчеловодъ и Садоводъ», котораго я получилъ до сихъ поръ только 8 номеровъ? Запрашивалъ редакцію—отвѣта нѣтъ.

А. И.

Отв.—Мы тоже получили только 8 №№. На наши запросы, выходить-ли журналъ, отвѣта мы отъ редакціи не получили.

№ 296.—Прошу указать устройство *кормушки и поилки Бианкетти*.

А. Бабичевъ.

Отв.—Будьте добры сообщить, откуда у васъ имѣются свѣдѣнія о такой кормушкѣ? Намъ встрѣчаться съ таковою не приходилось, но если вы отвѣтите на нашъ вопросъ, то мы наведемъ справки.

№ 297.—Прошу указать *время перевода пчелъ изъ колоды въ рамочные ульи* и когда лучше: до выхода роя (ранняго) или чрезъ 21 день послѣ его выхода.

Онъ же.

Отв.—Самое лучшее время для перегона пчелъ—ранняя весна: чѣмъ раньше вы перегоните пчелъ, тѣмъ удачнѣе будетъ перегонъ, и тѣмъ успѣшнѣе пойдетъ развитіе семьи. По этому вопросу нами написана замѣтка, которую предполагаемъ помѣстить въ ближайшемъ будущемъ.

№ 298.—Я получилъ отъ ж. «Пчеловодство» сѣмена *Эхинопа* (мордовникъ, ежовникъ), но ни одного изъ сихъ названій нѣтъ въ Атласѣ Баталина, Гофмана, Монтеверде. Прошу сообщить черезъ «Пчеловодную Жизнь» другое его названіе (буде есть), во I, во 2-хъ, многолѣтнее-ли оно? и на что оно ближе походитъ, гдѣ найти его рисунокъ? Когда его сѣять и какъ?

Мировъ.

Отв.—Латинское названіе ежовника (мордовника) *Echinops sphaerocephalus*. Подробное описаніе и рисунокъ этого растенія, также указанія объ уходѣ и посѣвѣ, найдете, во 2-мъ вып. «Пчеловоднаго Атласа» Г. В. Парадіева. Если его у васъ не имѣется, то совѣтуемъ приобрести: это прекрасное изданіе, въ которомъ вы найдете рисунки въ краскахъ и описаніе 50 медоносовъ, издателемъ теперь высылается всего за 2 р. 50 коп.

Цвѣтеть мордовникъ на 2-й годъ. Сѣять въ мартъ или въ горшки или въ грунтъ; въ первомъ случаѣ растенія слѣдуетъ пересаживать въ началѣ мая. Разстояніе одного растеніица отъ другого должно быть не менѣе $\frac{3}{4}$ арш. Почву слѣдуетъ глубоко перекопать. (По Парадіеву).

№ 299.—*Искъ за зажаленную лошадь*. Въ іюль 1906 года, во время цвѣтенія гречихи, на жневникѣ, изъ-подъ озимой ржи, пала лошадь отъ укушенія пчелъ. Потерпѣвшій предъявилъ ко мнѣ искъ. Свидѣтели утверждаютъ, что лошадь пала отъ укуса пчелъ, летѣвшихъ изъ моей пасѣки черезъ жневникъ на цвѣтущую гречиху. Пасѣка моя стоитъ въ саду, въ собственной усадьбѣ. Разстояніе, отъ пасѣки до гречишнаго поля, приблизительно верста. Мѣсто, гдѣ пала лошадь—около ста саженой. Отвѣчаетъ-ли, при такихъ условіяхъ, пчеловодъ за убытокъ? Въ законѣ точныхъ указаній нѣтъ, и я не знаю, чѣмъ руководствоваться.

Подписчикъ С. А. Михайловъ.

Отв. — Въ нашемъ сочиненіи «Организація пасѣчнаго хозяйства» (Гл. XII «Права и обязанности пчеловода») подробно сказано объ отвѣтственности пчеловода за вредъ и убытки, причиненные пчелами. Здѣсь сказанное изложимъ вкратцѣ. Владѣлецъ дикихъ и другихъ опасныхъ животныхъ (ст. 688, X т., ч. I Свода Законовъ) виновенъ, если имъ былъ допущенъ недосмотръ или мѣры предосторожности были явно недостаточны. Последнее должны установить эксперты (ст. 515 Уст. Гражд. Судопр.), въ данномъ случаѣ опытные пчеловоды. Обычаемъ же установлено, что достаточной мѣрой ограждения пасѣкъ считается разстояніе пасѣкъ отъ полей, луговъ, пастбищъ и т. п. въ 10 сажень. Такъ какъ лошадь пала въ ста саженьяхъ отъ пасѣки, то вы не должны отвѣчать за нее.



ПОЧТОВЫЙ ЯЩИКЪ.

IV.

Гг. Заказчикамъ.

А. П. Кускову: «Какъ сдѣлаться хорошимъ садовникомъ». Соч. Е. и. П. Жилиныхъ все разошлось. Сообщите, какъ поступить съ высланными за него 38 коп.
С. З. Филатову: Редакція никакихъ книгъ, кромѣ перечисленныхъ въ каталогѣ (см. № 1), не высылаетъ. Поэтому сообщите, какъ поступить съ высланными вами 90 коп.

Ред.

VII.

О рекомендаціи фирмъ.

Несмотря на то, что въ подзаголовкѣ къ отдѣлу «Вопросы и Отвѣты» крупно напечатано, что **рекомендаціи фирмъ редакція на себя не принимаетъ**, къ намъ очень часто поступаютъ запросы съ просьбой рекомендовать ту или иную фирму. Поэтому, редакція считаетъ долгомъ объяснить, что принять на себя рекомендаціи фирмъ она не можетъ по слѣдующимъ обстоятельствамъ:

1) Рекомендаціей фирмы берется отвѣтственность за добросовѣстность извѣстной фирмы, между тѣмъ какъ далеко не совсѣми фирмами, и даже съ большинствомъ фирмъ — намъ не приходилось имѣть дѣло.

2) Рекомендую фирму, мы тѣмъ самымъ даемъ ей предпочтеніе передъ другими, тогда какъ другія фирмы, съ которыми намъ приходилось имѣть дѣла, можетъ быть исполнили бы заказъ не хуже рекомендуемой, а можетъ и лучше.

3) Съ нашей стороны было бы недобросовѣстно передъ анонсодателями (объявителями) принимать за деньги объявленіи, а рекомендовать только нѣкоторыхъ изъ нихъ,

Наконецъ, въ 4) выдвигая своими рекомендаціями однѣ фирмы, мы тѣмъ подырали бы дѣло другихъ, что не было бы въ интересахъ развитія и улучшенія дѣла, что достигается соревнованіемъ фирмъ между собою.

Что же касается того, что читатель, повѣривъ той или иной публикаціи въ журналѣ, можетъ встрѣтиться съ недобросовѣстнымъ исполненіемъ заказа, то редакція, по мѣрѣ возможности, слѣдуетъ за тѣмъ, чтобы въ ея журналѣ публикаціи помѣщались только отъ фирмъ, заслуживающихъ довѣріе; объявленія фирмъ, утерявшихъ таковое, не принимаются.

Редакція.



Содержаніе пчеловодныхъ журналовъ.

Пчела № 1.

1) Отъ редактора. *М. Новосельскій.* 2) Докторъ Іоганъ Дзербжонъ—*Ею же.* 3) Необычайно высокой сборъ меда. *А. Н. Ярцевъ.* 4) Пересадка пчелъ изъ колоды въ рамочные ульи. *Г. Р. Волковъ.* 5) Средство отъ ужаленія пчелъ. *А. Абжолтовскій.* 6) О дезинфекціи ульевъ послѣ гнильца. *Ею же.* 7) Нѣсколько словъ о глинобитныхъ омшанникахъ. *Ею же.* 8) Изъ пчеловодной литературы. *Ею же.* 9) Изъ иностранной: *М. Новосельскій:* а) Майская болѣзнь. б) Примѣръ, достойный подражанія. в) Защита вошины отъ моли. г) Медосборъ съ липы. д) Просьба пчелокъ. е) Пчеловодные анекдоты. 10) Письмо въ редакцію *А. Н. Ярцевъ.* 11) Отъ комитета помощи голодающимъ, состоящаго при И. В. Э. О.

Пчела № 2.

1) Отъ редактора. *М. К. Новосельскій.* 2) Протоколъ общ. собр. членовъ Е. О. П. 8-го ноября 1906 г. 3) Къ пчеловоднымъ обществамъ *П. Сивжиневскій.* 4) Характеристика Red-Clover—красноклеверныхъ пчелъ. *Свящ. Г. Левандовскій.* 5) Къ вопросу о верхнемъ леткѣ. *П. Сивжиневскій.* 7) Какъ лучше научить крестьянъ пчеловодству. *Н. Голубевъ.* 8) Пчеловодство св. Н. Корсунскаго въ 1906 г. 9) Изъ Грузіи. *И. Цертели.* 10) Библиографія: Учебникъ П. П. Дорофеева. *М. Новосельскій.*

Листокъ Пчеловода № 1.

Отъ редакціи Листка Пчеловода.—Въ Южно-Русское общество Пчеловодства.—Открытое письмоволостнымъ старшинамъ и сельскимъ старостамъ.—Оплодотвореніе растений пчелами.—Къ вопросу объ отпускѣ безакцизнаго сахара для пасѣкъ.—Обозрѣніе пчеловодныхъ журналовъ.—Объявленія.

Капиталь имени Г. П. Кандратьева.

За портреты Г. П. Кандратьева отъ: Д. О. Загладинова—1, свящ. о. Руденко—1, А. Н. Петрякиной—1, И. П. Козицкаго—2, свящ. о. В. А. Лукина—1., Д. Г. Потѣхина—2, о. І. Петровскаго—1. Итого на сумму. » 90 к.
Деньгами: В. В. Антоновъ. » 75 к.

Итого . 1 р. 65 к.

А всего съ прежде поступившими (см. № 1, «Пч. Ж-ни» стр. 40) 21 р. 43 к. 23 р. 08 к.

Въ пользу голодающихъ.

Отъ редакціи «Пчеловодной Жизни»—3 р., Сатаровъ—26 к., черезъ О. И. Шилова—1 р., Р. Г. Литвиновъ—25 к., А. Ф. Мыльниковъ—25 к., И. П. Козицкій—88 к., Роевъ—88 к., полковникъ Тимофеевъ—5 р.,—А. Е. Ивановъ—1 р. 50 к. Итого 13 р. 02 к., а всего съ прежде поступившими (см. № 1, «Пч. Ж-ни» стр. 40) 14 р. 43 к.—27 р. 45 к.



ИЗВѢЩЕНІЯ ГГ. ПОДПИСЧИКОВЪ.

Каждый подписчикъ имѣетъ право въ этомъ отдѣлѣ помѣстить свое извѣщеніе размѣромъ въ 10 строкъ, одинъ разъ **бесплатно**; свыше сего — по 5 коп. строка.

== Требуется бесплатно преисъ-курантъ на матокъ, роевъ, вошину и пр. *Адресъ:* Кичиневъ, К. А. Боцяновскому. Промышленная пасѣка.—

== «Въ юнѣ и юлѣ мѣсяцахъ продаются **плодныя сибирскія пчелиныя матки** — по 2 руб. 50 коп. за штуку съ пересылкой. Письма адресовать: Станція Таломопная, Сибирской желѣзной дороги. Священнику К. Ѳ. Тархову.

== Чтобы предупредить роеніе въ наступающемъ сезонѣ, на моей пасѣкѣ, состоящей изъ ульевъ системы Дадана-Блаттг, населенныхъ кавказской миролюбивой пчелой, мною будутъ отобраны старыя матки 2-хъ, 3-хъ лѣтъ отъ лучшихъ семей; матки эти, занесшія червой не мѣнѣе 8 или 9 рамокъ, поступать въ продажу по 4 руб. штука съ пересылкой и вышлются въ маѣ или началѣ юня. Приобрѣтя ихъ нѣсколько, можно въ нынѣшнемъ же году заняться выводомъ молодыхъ матокъ кавказской породы у себя на пасѣкѣ, опредѣливъ нѣкоторые рои съ подсаженной маткой кавказской породы на выводъ трутней. Заказы исполняться будутъ по очереди; налоговымъ платежемъ выслатъ не буду. Въ виду ограниченаго запаса матокъ (не болѣе сотни), прошу упомянуть въ заказѣ: могу ли, въ случаѣ распродажи старыхъ, замѣнить каждую двумя молодыми нынѣшняго года, оплодотворенными и здоровыми. *Адресъ:* г. Георгиевскъ, Терск. обл. Николаю Николаевичу Шабловскому.

== **Къ свѣдѣнію гг. пчеловодовъ.** — Доставляемъ матокъ и рои различныхъ породъ пчелъ: кавказскихъ, абхазскихъ, итальянскихъ, краинскихъ, кипрскихъ и др. изъ образцовыхъ заграничныхъ и русскихъ пасѣкъ. Цѣны весьма умѣренныя. Принимаемъ записи, такъ какъ доставка по очереди. Подробности сообщаемъ по полученію на отвѣтъ марки.

Инструкторъ пчеловодства Псковской губ. *В. Гусевъ.*

Завѣдывающій пасѣкою д-ръ *Бѣлиловскій.*
Адресъ: Псковъ, д-ру мед. *В. А. Бѣлиловскому.*

== Имѣя, въ 2 дес. собствен. земл., хуторъ въ 17 в. отъ Москвы по ж. д. и 3 в. отъ ст., на горѣ, внизу маленькая рѣчка — притокъ р. Десны,

ИЩУ КОМПАНИОНА

для веденія доходнаго пчеловодства. Для компаніона отдѣльный домъ 10×10 съ холодными пристройками 6×7 и др. дом. сельскохозяйств. постройки; есть фруктовый садъ 6 лѣтъ въ 60 корн. ябл. и огородъ 500 кв. саж., 1/2 участка покрыто молодымъ 8 лѣт. смѣш. лѣсомъ. Есть 10 семей пчелъ въ ульяхъ разн. системъ; количество ихъ можетъ быть увеличено покупкой на мой счетъ 30 ульевъ Дадана.

Предложенія и условія, на какихъ желаютъ вступить, адресовать: **Москва**, Театральная площ., д. Журавлева, маг. С. А. Бункина, для передачи С. И. Я.

== Принимаю заказы на изготовляемую мной

РЪШЕТКУ ГАНЕМАНА

для отгораживанія плодныхъ матокъ, по мѣрѣ заказчиковъ, сообразно съ высотой и шириной улья (1 рѣш. для образца съ брусками). Цѣна за 1 кв. верш. 3/4 к.; заказы же въ 500 в. по 5/8 к. Почта пер. и укупор. за счетъ заказчика. При зак. задатка 1/3 стоимости.

Тюлевая сѣтки моего изобрѣтенія, удобнѣйшія (при заказ. мѣр. съ головы) за 10 шт. 5 р. 50 к. съ почтов. пер. и укупор. Адр. г. Орловъ Вятской г. Навалихинская в., Димитрію Филиппову **Сенилову.**

БЕЗПЛАТНО

предлагаетъ свои услуги: **опытный садовникъ-пчеловодъ**, одинокой, съ многолѣтней практикой, отличными аттестатами,

солидными рекомендаціями, изъ процентнаго вознагражденія, гг. любителямъ садоводства, для устройства образцоваго торговаго садоваго заведенія и пасѣки. На выставкахъ садоводства удостоены лучшихъ наградъ. Всевозможныя работы исполняются **аккуратно и добросовѣстно**, съ посаднымъ матеріаломъ, по весьма умѣренной цѣнѣ съ гарантіей. Адресъ: г. Таганрогъ, Ястржембскому, почтамтъ, до востребованія.

МІРЪ НУЖНЫ
ульи ДАДАНА-БЛАТТА

штукъ 25 по недорогой цѣнѣ и можно даже подержанные, если годны и не заражены болѣзнями (на честное слово). Адресъ: г. Умань, Кіевской губ. Солдатская слободка, д. № 14, Ольги Полобанской, подполковнику Ивану Петровичу Козицкому.

— Важно имѣть пчеловоднымъ музеямъ, народнымъ школамъ и гг. пчеловодамъ новичкамъ слѣдующее:

- 1) Послѣдовательное развитіе матки, трутня и раб. пчелы. Спирт. препараты въ стеклян. цилиндрѣ съ притертой пробкой въ 8 стадіяхъ. Цѣна одного экз. 3 руб.
- 2) Коллекція по пчеловодству; отъ 20 до 30 образцовъ для нагляднаго знакомства въ школѣ и дома, цѣна 3 руб. Съ заказами обращаться въ м. Братское Херс. губ. къ завѣдыв. мастерской учебныхъ пособій О. А. Пивоварова.

П У Ж Е Н Ь

пчеловодъ - практикъ, лучше знающій столярную работу. Подробности письменно: Малороссійско-Архангельское, Кубанской области, Василю Семеновичу Жихареву.

ОБЪЯВЛЕНІЯ.

ТАКСА НА ОБЪЯВЛЕНІЯ ВЪ ЭТОМЪ ОТДѢЛѢ:

Размѣръ объявленія.	1 разъ.	3 раза скидка 10%.	6 разъ скидка 20%.	12 разъ скидка 30%.	24 раза скидка 50%.
Одна страница in 8°	15 руб.	40 р. 50 к.	72 р. — к.	126 р. — к.	180 руб.
½ страницы.	8	21 р. 60 к.	38 р. 40 к.	67 р. 20 к.	96 .
¼ страницы.	5	13 р. 50 к.	24 р. — к.	42 р. — к.	60 .
⅛ страницы.	3	8 р. 10 к.	14 р. 40 к.	25 р. 20 к.	36 .

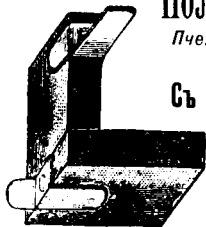
Впереди текста и на 2 и 4 страницѣ обложки **вдвое дороже**.

Отдѣльные приложенія, въсомъ: не болѣе **1 лота—8 р.** съ тысячи экземпляровъ, за каждый лишній **лотъ 6 р.** съ тысячи экземпляровъ.

Кредитъ на объявленія не допускается.

ВЫ СЫ Л К А

Пчеловодныхъ принадлежностей.



Полнѣйш. каталогъ

Пчеловодныхъ принадлежностей

съ текстомъ
высылается
съ 200 рис.

БЕЗПЛАТНО

II-й вып. «Атласа
медоносн. растен.»
высылается за 2 р.
съ перес.

Адресъ: Ставропол. Кавказскій. Г. В. Парадѣву.

Чудодѣйственныя пилюли отъ МЫШЕЙ и КРЫСЪ.

Цѣна съ пересылкой:

1 ф. 5 р., ½ ф. 3 р., ¼ ф. 2 р., ⅛ ф.
1 р. 25 к.

Пробная банка 75 к. съ пересылкой.

За наложенный платежъ: до 5 руб.
10 к., свыше 5 р. по 2 коп. съ рубля.

Адресъ: Москва, Вятская ул., д. Кудрявцевой, контора журнала „Пчеловодная Жизнь“, для А. Б.

ИЗДАНІЯ ЖУРНАЛА

„ПЧЕЛОВОДНАЯ ЖИЗНЬ“

МОСКВА. Бутырки, Вятская улица, домъ Кудрявцевой.

1.—Всероссійскій съѣздъ пчеловодовъ въ г. Москвѣ. (Съ 10 по 16 сентября 1905 г.). Цѣна 25 коп.

2.—Бланки для краткаго отчета пасѣки:

Цѣна	}	1 экз.— 7 коп.
		10 экз.—50 коп.
		100 экз.—3 руб.

3.—Сѣтки для діаграммъ пасѣки:

Цѣна	}	1 экз.— 7 коп.
		10 экз.—50 коп.
		100 экз.—3 руб.

4.—Конструкторскій чертежъ телѣги для перевозки пчелъ. (Въ краскахъ). Сост. *И. Ивановъ*. 25 коп.

Наложнымъ платежомъ по 2 к. съ рубля и не менѣе 10 коп.

Выписывающіе изъ редакціи за пересылку не платятъ.



ПЧЕЛОВОДНЫЙ ОТДѢЛЪ П Р И

Сельско-хозяйствен. складъ Тульскаго Губ. Земства
БЫВШІЙ СКЛАДЪ

Тульскаго Общества Пчеловодства

ПРЕДЛАГАЕТЪ въ необходимые предметы по рациональному пчеловодству: ульи, центробѣжки, пчелъ краинской породы, липовыя сенціи, лучшей машинной выработки и въ другія принадлежности.

Прейсъ-курантъ высылается по требованію.

КАКЪ всего лучше
УДОБРИТЬ
землю?

ОТВѢТЪ присылаетъ бесплатно
ТОРГОВЫЙ ДОМЪ

„ГУСТАВЪ СИВЕРСЪ“

С.-Петербургъ, В. О., Средній пр., 1-10.

== **ВЫСЫЛКА** ==

пчеловодныхъ
принадлежностей.

КАТАЛОГЪ БЕЗПЛАТНО.

• Просятъ требованія высылать заблаговременно, такъ какъ принадлежности въ запасѣ не держатся, а таковыя изготовляются и высылаются только по заказу.

Адресъ: Ставрополь-Кавказскій
Г. В. Парадіеву.

Oberkrainer Handels-Bienenstand

des Jakob Presern in Sabresnitz, Post Scherounitz (Oberkrain), Österreich,
Versendet nach allen Weltteilen:

Oberkrainer Alpen—Bienen zu den billigsten Preisen. Krainer Originalstöcke mit Bau-
Brut und Honig, von welchen sicher Schwärme im Frühjahr zu gewärtigen sind. Lager-
stöcke auf badisches, deutsches und wiener Masz. Muttervölker, überlogiert auf jedes be-
liebige Rähmchenmasz. Schwärme, Ableger und Königinnen unter Garantie prompter Be-
denung und gesunder lebender Ankunft. Preislist mit vielen Anerkennungs schreiben
werden auf verlangen gratis und franko zugesand.

„АВТОМОБИЛЬ“ первый и единственный в Рос-
сии двухнедельный, богато-ил-
люстрированный, техниче-
ский журнал, посвященный автомобилизму и применению механических двигателей для передвижения. 4 р. в годъ съ дост. и перес. 2 р. 50 к. в 1/2 года. Редакция: С.-Петербургъ, Литейный, 36. Цель журнала—развитіе автомобилизма въ Россіи. При журналѣ учреждена особая Техническая справочная контора, гдѣ выдаются бесплатно всѣ справки и свѣдѣнія по вопросамъ механическаго передвиженія. Для Россіи, гдѣ недостаточность, неудобство способовъ сообщенія при дальности расстояній мѣшаютъ правильному теченію общественной жизни, особенное значеніе имѣютъ автомобили. Изъ этого ясно, почему автомобильное дѣло въ Россіи пошло впередъ гигантскими шагами, съ каждымъ днемъ число автомобилистовъ увеличивается, и интересъ къ новому способу передвиженія все возрастаетъ. Однако, недостаточное знакомство нашего общества съ современными успѣхами автомобильной техники, а также полное отсутствіе какихъ либо указаній печати въ этомъ направленіи, все таки препятствовало правильному развитію автомобилизма въ Россіи. Журналъ «Автомобиль» пополняетъ этотъ пробѣлъ. По богатству изданія и количеству иллюстрацій журналъ «Автомобиль» превосходитъ многія и заграничныя изданія. Редакція журнала «Автомобиль» бесплатно отвѣчаетъ на всевозможные запросы интересующихся автомобилизмомъ, даетъ совѣты при выпискѣ изъ-за границы и покупкѣ здѣсь автомобилей, моторныхъ лодокъ, двигателей, различныхъ частей и принадлежностей, доставляетъ всѣ свѣдѣнія, расчеты стоимости содержанія, чертежи, рисунки всевозможныхъ автомобилей, какъ для обыкновенной ѣзды, такъ и для грузового и пассажирскаго движенія, высылаетъ проспекты и каталоги и прейсъ-куранты автомобильныхъ фирмъ, русскихъ и заграничныхъ. Въ технической конторѣ журнала всегда имѣются и испытываются новинки современной техники, а также выдаются описанія и цѣны случайныхъ автомобилей. Въ журналѣ обширный справочный отдѣлъ, всѣ новости техники и автомобильной промышленности. Пробный № высылается за одну 7 коп. марку.

Редакторъ-издатель А. П. Нагель.

„НАРОДНОЕ СЛОВО“ (Второй годъ изданія). Еже-
недельная газета съ ежемѣ-
сячнымъ приложеніемъ при
ней. «Народное Богатство». Ст. по вопросамъ земской дѣятельности, финансовъ и
сельскаго хозяйства: по замедлѣнію, садоводству, пчеловодству и т. д. Газета
имѣетъ слѣдующіе отдѣлы: I. Церковныя статьи по поводу важнѣйшихъ текущихъ
вопросовъ. II. Дѣйствія правительства—издаваемые имъ новые законы и распоря-
женія. III. Государственная дума—отчеты о ея засѣданіяхъ и ходѣ работъ въ
ней. IV. За недѣлю—разсмотрѣніе всѣхъ наиболѣе важныхъ событій и вопросовъ,
выяснившихся въ теченіе недѣли. V. Статьи научныя, по политикѣ, исторіи, об-
щественной жизни, по земельному, крестьянскому и другимъ вопросамъ, каса-
ющимся деревни. VI. Хроника—разныя событія и происшествія послѣдняго вре-
мени. VII. По Россіи—корреспонденціи изъ разныхъ мѣстностей и губерній о жи-
зни и дѣлахъ деревни. VIII. Письма въ Редакцію. IX. Фельетонъ,—въ этомъ от-
дѣлѣ будутъ помѣщаться стихотворенія, рассказы, очерки, наброски и т. п. Въ
литературномъ отдѣлѣ газеты въ 1907 году примутъ участіе: М. П. Арцыбашевъ,
В. Башкинъ, В. Бруснянинъ, И. Бѣлоусовъ, Г. Галина, С. Гусевъ-Оренбургскій,
В. Н. Ладженскій, А. Лукинъ, В. Муїжель, Ив. Порошинъ (Бѣлозерскій),
А. Серафимовичъ, Н. Н. Фалеевъ, ЕВ. Чириковъ Дм. Цензоръ. В. Якимовъ, и др.
Подписная цѣна на газету съ ежемѣсячнымъ приложеніемъ къ ней на годъ—2 руб.,
на полгода—1 рубль. Главная контора: Петербургъ, Вознесенскій. переул., д. 5.

„ДОВОРОЕ ДѢЛО“ Книжный магазинъ и складъ Л. Л. Толстого. СПб. Бассейная, 4. Служить дѣлу народнаго образованія. Составляетъ библиотеки, исполняетъ заказы школы, земствъ и частныхъ лицъ. Доставляетъ всѣ учебники и учебныя пособия по заказамъ. Изданія комиссiи народныхъ чтенiй, комитета грамотности, книжка за книжкой, Донской Рѣчи, Посредника, Суворина, Вольфа, Знанiя, Деврина, Павленкова, Понафидина, Кнебеля и мн. др. Свои изданiя. Складъ всѣхъ сочиненiй Л. Н. Толстого. Избранная дѣтская и народная литература. Книги по сельскому хозяйству. Русскiе и Иностранные писатели. Подписка на газеты и журналы по цѣнамъ редакцiи. Высылка по жел. дор., по почтѣ и наложеннымъ платежамъ. Школамъ земствамъ и учреждениямъ 15% уступка. 2-е изданiе каталога, значительно расширенное, печатается и по выходѣ будетъ разсылаться всѣмъ желающимъ. Просимъ содѣйствiя общему дѣлу. Въ немъ обновленiе Россiи.

Л. Л. Толстой.

„АКУШЕРКА“ Общедоступный медицинскiй журналъ (XVIII годъ изданiя) 24 № въ годъ въ 12 книжкахъ. Подписка цѣна съ пересылкой на годъ 3 руб. Подписка принимается: 1) Въ редакцiи журнала «Акушерка» въ Одессѣ. 2) Во всѣхъ книжныхъ магазинахъ 3) Во всѣхъ почтовыхъ конторахъ съ наложеннымъ платежамъ или переводомъ ОДЕССА, Редакторъ-Издатель П. М. Амброжевичъ.

Экземпляръ «Акушерки» прежнихъ лѣтъ въ сброшированныхъ книгахъ продается: 1890, 1892, 1893, 1897, 1898, 1899 гг. по 1 руб. за книгу, 1900, 1901, 1902, 1903, 1904, 1905 и 1906 для подписавшихся и на 1907 г. по 2 рун., для прочиыхъ же по 3 руб.

Въ редакцiи журнала «Акушерка» продается книга Д-ра Стржельбицкаго: О питанiи грудныхъ дѣтей. Цѣна 40 к.

(Всѣ цѣны съ перес.)

Извѣстiя Московскаго сельско-хозяйственнаго Института.

Годъ XIII—1907. Извѣстiя выходятъ четырьмя книгами въ годъ, составляющими не менѣе 35 листовъ текста in 8. Программа извѣстiй: Официальный отдѣлъ I. Правительственныя распоряженiя, касающiяся М. С. Х. Института. II. Постановленiя Совѣта Института и относящiяся къ нимъ приложенiя; а) программы и планы лекцiй и практическихъ занятiй въ Институтѣ; б) отчеты объ экскурсiяхъ, ежегодно совершаемыхъ студентами Института подъ руководствомъ профессоромъ, преподавателями и пр.; в) работы комиссiи, назначаемаыя Совѣтомъ Института для разслѣдованiя различныхъ вопросовъ и г) отчеты о командировкахъ членовъ совѣта и другихъ лицъ, служащихъ въ Институтѣ. III. Пѣкоторые изъ журналовъ засѣданiй Сельскохозяйственнаго комитета, состоящаго при Институтѣ, а именно тѣ, которые имѣютъ особенное значенiе для учебной и ученой дѣятельности Института. IV. Годишный отчетъ о состоянiи Института. V. Каталоги и описанiя библиотеки, разнообразныхъ коллекцiй и учебныхъ пособiй, находящихся при Институтѣ. Неофициальный отдѣлъ I. Труды профессоромъ, преподавателей, ассистентовъ, студентовъ Института и постороннихъ лицъ, а именно: а) естественно-историческiе и б) статистико-экономическiе (преимущественно касающiяся изученiя русскаго народнаго хозяйства). Сюда входятъ, какъ отдѣльныя самостоятельныя изслѣдованiя, такъ и совмѣстныя работы, исполненныя въ лабораторiяхъ, кабинетахъ, на опытномъ полѣ, или на предполагаемой опытной станцiи, пасѣкѣ, въ дѣсной дачѣ, огородѣ, питомникѣ и пр. II. Критическiя и библиографическiя статьи о выдающихся произведенiяхъ народнохозяйственной и естественноисторической литературы. III. Метеорологическiя наблюденiя, произведенныя на обсерваторiи Института. Работы могутъ сопровождаться рисунками, таблицами, чертежами, диаграммами и пр. и, по желанiю автора, краткимъ резюме на какомъ-либо иностранномъ языкѣ (резюме должно быть составлено самимъ авторомъ и прислано въ редакцiю одновременно со статьею). Оглавленiя каждой книги Извѣстiя, кромѣ русскаго языка, печатается еще на французскомъ языкѣ. Подписка принимается въ канцелярiи Московскаго Сельскохозяйствен. Института и въ книжныя магаз. Карбасникова (Москва, Варшава, Вильна, С-Петербургъ) и „Трудъ“ (Москва, Тверская). ПОДПИСНАЯ ЦѢНА въ годъ, за четыре книги, 5 р.; для студентовъ высшихъ учебныхъ заведенiй 2 р. 50 к.; цѣна отдѣльной книги I р. 50 к..

Редакторы С. И. Ростовцевъ.

Д. Н. Прянишниковъ.

„**Степное Пчеловодство**“ иллюстрированный журнал на 1907 годъ (Органъ Донскаго Общества Пчеловодства). Годъ изданія первый. Выходитъ въ г. Новочеркасскѣ, подъ редакціей С. П. Раздольскаго, ежемѣсячно, кромѣ четырехъ лѣтнихъ мѣсяцевъ. Журналъ этотъ является первымъ по времени русскимъ пчеловоднымъ органомъ, посвященнымъ спеціально разработкѣ научныхъ и практическихъ вопросовъ степного пчеловодства. Цѣлью журнала будетъ содѣйствіе насажденію рациональнаго пчеловодства въ степной полосѣ Россіи. Особенное вниманіе будетъ обращено на изслѣдованіе условий и положеніе пчеловодства въ Донской области и на распространеніе въ этомъ краѣ рациональныхъ пріемовъ пчеловодства. Кромѣ того, журналъ будетъ давать отвѣты на своихъ страницахъ на всѣ вопросы подписчиковъ и другихъ лицъ, касающіеся пчеловоднаго дѣла и вспомогательныхъ къ нему знаній. Программа журнала: 1. Отъ редактора. 2. Законы, относящіеся къ пчеловодству. 3. Протоколы засѣданій Донскаго Общества Пчеловодства и его Совѣта, въ подлинникѣ или въ извлеченіи. 4. Напоминанія пчеловодамъ о предстоящихъ работахъ на пасѣкѣ. 5. Жалобы пчеловодами. 6. Статьи научныя. 7. Статьи прикладныя. 8. Обзорніе дѣятельности земствъ и пчеловодныхъ обществъ по пчеловодству. 9. Хроника. 10. Вѣсти съ пасѣкъ. 11. Обзорніе русскихъ пчеловодныхъ журналовъ. 12. Обзорніе иностранныхъ пчеловодныхъ журналовъ. 13. За границей. 14. Изъ переписки съ пчеловодами. 15. Изъ прошлаго. 16. Смѣсь. 17. Библиографія. 18. Указатель пчеловодной литературы. 19. Списокъ книгъ, поступившихъ въ редакцію. 20. Справочный отдѣлъ. 21. Почтовый ящикъ. 22. Вопросы пчеловодовъ и отвѣты редакціи. 23. Объявленія. Подписная цѣна одинъ рубль въ годъ, съ пересылкою. Деньги высылаются на имя «Донскаго Общества Пчеловодства». Плата за объявленія въ журналѣ: за 1 разъ: страница 8 руб., 1/2 страницы 4 руб., четверть страницы 2 руб., строка 5 коп.

Адресъ редакціи: г. Новочеркасскъ (Донская Обл.), Комитетская ул. № 46.

НУЖДЫ ДЕРЕВНИ.

Еженедѣльный иллюстрированный журналъ, бывшій „Хозяинъ“, подъ редакціей *А. П. Мертваина*. Въ нашей земледѣльческой странѣ нужды деревни лежатъ въ основѣ здороваго государственнаго строя. Отъ сельскаго общества до органовъ областного самоуправленія, отъ деревенской сельско-хозяйственной школы до агрономической академіи, отъ мелкаго крестьянскаго хозяйства до крупныхъ промышленныхъ хозяйствъ и производительныхъ товариществъ, отъ сельскаго торговца до потребительныхъ обществъ — все предъявляетъ свои нужды — Нужды деревни — и требуетъ ихъ удовлетворенія. Журналъ „Нужды Деревни“ ставитъ своей задачей помочь деревенскому читателю, будетъ ли онъ крестьянинъ-земледѣлецъ или помѣщикъ, народный учитель или священникъ, земскій агрономъ или гласный, разобратся въ окружающихъ его условіяхъ при посредствѣ тѣхъ знаній, которые накоплены наукою и практическимъ опытомъ другихъ народовъ. Содержаніе журнала „Нужды Деревни“ будутъ составлять: 1) Статьи по разнымъ вопросамъ самоуправления, землеустройства и соприкасающихся съ ними областей знанія. 2) Статьи, относящіяся ко всѣмъ отраслямъ практическаго сельскаго хозяйства. 3) Фельетонъ: переводныя и оригинальныя художественныя изображенія жизни деревни въ разныхъ странахъ. 4) Хроника общественной жизни у насъ и за границей. 5) Обзоръ земской дѣятельности въ области земской агрономіи. 6) Обзоръ научно-агрономической мысли. 7) Лѣтопись успѣховъ практическаго хозяйства у насъ и за границей. 8) Отзывы о новыхъ книгахъ. 9) Корреспонденція читателей по интересующимъ ихъ вопросамъ. 10) Справочныя свѣдѣнія о цѣнахъ на сельскохозяйственные продукты. Мы не сомнѣваемся, что истрадававшаяся деревня, въ лицѣ всѣхъ ея работниковъ, дружно ответитъ на нашъ призывъ къ творческой работѣ и увидитъ въ „Нуждахъ Деревни“ свои нужды. Съ приплатой одного рубля подписчики получаютъ слѣдующія 25 книгъ „Библиотеки Сельскаго Хозяина“ по вопросамъ сельско-хозяйственной техники: „Интересы деревни и крестьянскія партіи“, „Сколько въ Россіи земли и какъ мы ею пользуемся“, „Сколько нужно хозяйно земли, чтобы съ выгодой работать“, „Какъ использовать пустоши“, „Раздѣлка лѣса подъ пахоту“, „Что даетъ машина хозяину“, „Кормленіе животныхъ“, „Откормъ свиньи“, „Уходъ за скотомъ“, „Выборъ лошади“, „Навозъ и искусственное удобреніе“, „Заправка почвъ и удобреніе“, „Для чего надо сѣять бобовыя

растения“, „Какъ улучшить песчаную почву“, „Уборка посѣвныхъ покосовъ“, „Силосованіе кормовъ“, „Какъ разводить куръ“, „Устройство пчельника“, „Посадка плодовыхъ деревьевъ“, „Что нужно для удачи на огородѣ“, „Вредители огорода, борьба и предупрежденіе ихъ“, „Какъ нарастаетъ дерево“, „Прудовое хозяйство“, „Какъ надо строить амбаръ“, „Какъ сушить зерно“. Подписная цѣна: за годъ 3 р., съ приложеніемъ 25 книжекъ 4 р., за 1/2 года 2 р. Адресъ конторы журнала: Москва, Пятницкая ул., д. Т-ва И. Д. Сытина. Издатель Т-во И. Д. Сытина. Редакторъ А. П. Мезаго.

„ДРУГЪ ПОЖАРНАГО“. (Еженедѣльный иллюстрированный журналъ) съ 1-го мая 1906 года издается по слѣдующей программѣ: 1) Распоряженія Правительства по пожарной части. 2) Пожарная служба и тушеніе пожаровъ въ Россіи и за границею. 3) Статьи, знакомящія съ бытомъ пожарныхъ. 4) Обязанности и долгъ службы пожарныхъ. 5) Новѣйшія изобрѣтенія и усовершенствованія въ области пожарнаго дѣла. 6) Портреты и биографіи пожарныхъ дѣятелей. 7) Рисунки и чертежи пожарныхъ снарядовъ. 8) Отзывы о вышедшихъ въ свѣтъ книгахъ и журналахъ по пожарному дѣлу. 9) Отчеты пожарныхъ командъ, обществъ и дружинъ. 10) Практическіе совѣты изъ области пожарной дѣятельности. 11) Почтовый ящикъ и смѣсь. 12) Объявленія. Подписная цѣна: на 1 годъ (50 ном.) съ пересылкой и дост. на домъ 1 р., на 1/2 года (25 ном.) съ пересылкой и дост. на домъ 50 к. Отдѣльный номеръ 3 к. Контора и редакція журнала „Другъ Пожарнаго“ С.-Петербургъ, Инженерная ул., д. № 12. Телефонъ № 56—23.

Редакторъ-Издатель А. Язвничій.

ВѢСТНИКЪ О-ВА ТЕХНОЛоговъ (XIV-ый годъ изданія). Технической ежемѣсячный журналъ Вѣстникъ О-ва Технологовъ будетъ издаваться въ 1907-омъ году по прежней программѣ подъ руководствомъ редакціоннаго комитета, состоящаго изъ профессоровъ-специалистовъ по различнымъ отраслямъ технологии подъ общей редакціей проф. П. В. Котурникова. Редакціонный комитетъ: В. П. Аршауловъ, Л. Г. Богаевскій, Н. А. Быковъ, А. А. Вороновъ, С. А. Ганешинъ, А. Д. Гатцукъ, Ю. Б. Гунстъ, Г. Ф. Делпъ, М. А. Дешевой, А. С. Ломшаковъ, А. А. Русановъ, Н. А. Рѣзновъ, А. М. Самусъ, П. С. Селезневъ, А. М. Соколовъ, А. И. Степановъ. Вѣстникъ О-ва Технологовъ, помѣщая цѣлый рядъ оригинальныхъ и переводныхъ статей по всѣмъ отраслямъ механическаго и химическаго производствъ, электротехники и желѣзнодорожнаго дѣла, даетъ въ нихъ, помимо теоретическаго освѣщенія вопросовъ, волнующихъ инженера-ученаго, также и массу практическихъ свѣдѣній для каждаго инженера-практика. Въ каждомъ номерѣ дается обзоръ всей текущей журнальной технической литературы, какъ русской такъ и иностранной. «Вѣстникъ» выходитъ ежемѣсячно. Подписная цѣна на журналъ для членовъ Общества 5 руб., лицъ не состоящихъ членами Общества 7 руб., студентамъ (допускается разсрочка по третью года—1 р.) 3 руб. въ годъ. Отдѣльный номеръ 75 коп. Журналъ выходитъ ежемѣсячно (въ 20-хъ числахъ каждаго мѣсяца) тетрадами большого формата въ размѣрѣ 4—6 листовъ. Подписка принимается въ конторѣ журнала: С.-Петербургъ, Англійскій пр., д. № 45.

Вѣстникъ Трезвости. 12 книгъ въ годъ цѣна съ доставкою 1 руб. За границу 1 р. 25 к. Журналъ съ 1902 года выходитъ при постоянномъ и ближайшемъ участіи священника о. Григорія Спиридоновича Петрова, свѣщ. П. Антонова, д-ра А. М. Коровина, І. Карякина и др. «Вѣстникъ Трезвости» имѣетъ своею задачею не одну борьбу съ народнымъ пьянствомъ, а вообще проповѣдь трезвыхъ взглядовъ на всѣ явленія личной, семейной, общественной и международной жизни. Трезвость мысли, трезвость чувствъ и трезвость дѣйствій,—вотъ провозвѣстникомъ чего является нашъ журналъ. Лучшимъ средствомъ для достиженія этой трезвости мы считаемъ возможно полное выясненіе евангельскаго ученія, освѣщеніе имъ всѣхъ сторонъ человѣческой жизни. «Вѣстникъ Трезвости» допущенъ особымъ отдѣломъ Ученаго Комитета Министерства Народнаго Просвѣщенія для учительскихъ библиотекъ начальныхъ школъ, для учебныхъ библиотекъ учительскихъ семинарій и институтовъ и для бесплатныхъ библиотекъ и читальнъ, а равно и для народныхъ

чтеній. Ученымъ Комитетомъ при Св. Синодѣ рекомендованъ для приобрѣтенія въ бібліотеки духовныхъ семинарій, а равно и въ приходскія бібліотеки при городскіхъ и сельскихъ церквахъ. Училищнымъ совѣтомъ при Св. Синодѣ допущенъ въ учительскія бібліотеки церковно-приходскихъ школѣ. «Вѣстникъ Трезвости» за прошлые годы съ 1895—1901 г. 1 р. с. за годъ; для подписчиковъ на 1907 г. по 75 к.; журналъ за 1904—1906 гг. по 1 р. 25 к. за годъ; 1906 г. за 1 руб. высылается при полученіи въ редакціи подписки до 25 декабря 1906 г. «Вѣстникъ Трезвости» за 1902 и 1903 гг. распроданъ. Подписка принимается въ Спб. во всѣхъ магазинахъ. Для иногороднихъ: Петербургъ, Гороховая, 32.

Редакторъ-издатель д-ръ мед. **Н. И. Григорьевъ.**

Извѣстія Главнаго Управленія Землеустройтва и Земледѣлія.

Еженедѣльный журналъ, XIV годъ изданія. «Извѣстія Главн. Управл. З. и З.» представляютъ собою прежде всего лѣтопись правительственныхъ распоряженій и вообще правительственныхъ мѣропріятіи по всѣмъ отдѣламъ вѣдомства Главнаго Управленія Землеустройтва и Земледѣлія, т.-е. касающихся вопросовъ земельныхъ, сельскаго хозяйства, кустарной промышленности, лѣснаго дѣла, рыбнаго и пр., съ подробными разъясненіями значенія тѣхъ или другихъ новоприняемыхъ мѣръ. Вторую наиболѣе существенную часть «Извѣстій» составляетъ хроника дѣятельности въ названныхъ областяхъ земствъ и сельскохозяйственныхъ обществъ. Давая такимъ образомъ своимъ читателямъ возможно полную картину правительственной и общественной работы въ интересахъ преуспѣянія народнаго труда и въ особенности нашей сельскохозяйственной промышленности. «Извѣстія» отводятъ также мѣсто очеркамъ современнаго состоянія различныхъ отраслей народнаго хозяйства, подлежащихъ вѣдѣнію Главнаго Управленія Землеустройтва и Земледѣлія, знакомъ съ новыми изданіями по перечисленнымъ предметамъ, сообщаютъ свѣдѣнія о видахъ на урожай, о цѣнахъ на хлѣба и проч. Подписная цѣна на годъ 4 р., на полгода 2 р. 50 к. съ доставкой и пересылкой. Подписка принимается въ Редакціи: С.-Петербургъ, Саперный, 16. Кромѣ того, городская подписка принимается въ книжномъ магазинѣ «Новаго Времени». Редакторъ *В. Г. Писцовъ.*

Лѣсопромышленный Вѣстникъ.

Еженедѣльный журналъ. IX годъ изданія. Журналъ лѣснаго хозяйства, лѣсной промышленности и торговли лѣсомъ. Выходитъ еженедѣльно, безъ предварительной цензуры, выпусками около 2-хъ листовъ каждый, въ 4-ю долю листа большого формата, съ рисунками, чертежами, планами и картами. Посвященный всѣмъ отраслямъ лѣснаго дѣла, «Лѣсопромышленный Вѣстникъ» имѣетъ главнойю задачею сообщать свѣдѣнія, необходимая лѣснымъ хозяевамъ, промышленникамъ и лѣсоторговцамъ для правильной хозяйственной и коммерческой ихъ дѣятельности. Въ соотвѣтствіи съ этимъ программа журнала слѣдующая: 1. Общій отдѣлъ: статьи по разнымъ вопросамъ лѣснаго хозяйства, лѣсной промышленности и торговли лѣсомъ. 2. Лѣсопромышленная техника: заготовка и хранение лѣса; механическая и химическая обработка дерева; транспортъ лѣса; изобрѣтенія и усовершенствованія по всѣмъ отраслямъ лѣсотехническихъ производствъ и т. д. 3. Лѣсоторговый отдѣлъ: обзоры иностранной лѣсной торговли; обзорѣ внутреннихъ лѣсныхъ рынковъ; обзоръ дѣятельности торгово-промышленныхъ учреждений и обществъ; рыножныя цѣны на лѣсные товары; сдѣлки, торги и поставки на лѣсъ, тарифы и фрахты на перевозку лѣсныхъ товаровъ; статистическія свѣдѣнія о производствѣ и потребленіи лѣсныхъ товаровъ и т. д. 4. Лѣсопромышленная и лѣсохозяйственная хроника. 5. Правительственныя распоряженія. 6. Смѣсь. 7. Библіографія. 8. Справочный отдѣлъ. 9. Объявленія. Въ отдѣлѣ «Хроники» отмѣчаются выдающіяся явленія лѣсопромышленной и лѣсохозяйственной жизни. Въ «Справочномъ отдѣлѣ» еженедѣльно дается полный сводъ свѣдѣній о всѣхъ важнѣйшихъ предстоящихъ торгахъ на продажу лѣса и поставкахъ лѣсныхъ матеріаловъ. Въ составъ сотрудниковъ журнала входятъ: С. В. Бехъ, проф. П. Н. Вереха, Д. М. Кравинскій, проф. Г. Ф. Морозовъ, проф. М. М. Орловъ, В. Т. Собичевскій, проф. І. И. Сурожъ, инженеръ-технологъ Н. А. Филіпповъ, проф. А. Э. Фортунатовъ, А. Э. Цюлковскій, проф. В. В. Шкателовъ, Л. И. Яшиновъ и многія другія лица. Подписная цѣна съ доставкой и пересылкою во всѣ города Имперіи: на годъ **шесть руб.** и на полгода **четыре руб.**; за границу на годъ **восемь рублей.** Подписка принимается въ конторѣ редакціи журнала и во всѣхъ извѣстныхъ книжныхъ магазинахъ. Адресъ редакціи: Москва, Петровско-Разумовское. Редакторъ-издатель *Н. С. Несетовъ.*

ЗЕМЛЕДѢЛЕЦЪ

ЕЖЕМѢСЯЧНЫМЪ ИЛЛЮСТРИРОВАННЫМЪ

СЕЛЬСКО-ХОЗЯЙСТВЕННЫЙ ЖУРНАЛЪ

СЪ ОТДѢЛОМЪ

„ШКОЛЬНОЕ ХОЗЯЙСТВО“.

Послѣ пережитаго нами краха прежней экономическои политики, искусственно поощрившей промышленность и пренебрегавшей основнымъ промысломъ русскаго народа—сельскимъ хозяйствомъ, интересъ къ труду земледѣльца сталъ расти съ каждымъ днемъ вмѣстѣ съ вѣрою, что съ поднятіемъ сельскаго хозяйства благополучіе и могущество нашей родины будутъ поставлены на прочное основаніе. „Земледѣлецъ“, всегда имѣвшій своей цѣлью распространеніе знаній среди широкихъ массъ сельскихъ хозяевъ, и впредь будетъ служить ей, давая своимъ читателямъ, въ общедоступной формѣ, выводы сельскохоз. науки и практики, ставя ближайшей задачей поднятіе сельскохоз. культуры и развитіе общественныхъ организацій для производствъ и сбыта продуктовъ земли. Сознавая крупное культурное значеніе частновладѣльческихъ хозяйствъ, мы выдвигаемъ, какъ вопросъ времени— великое значеніе мелкаго хозяйства, которое, будучи освобождено отъ вѣкового гнета чернополосицы, должно получить новое развитіе и мощь.

Въ теченіе 1907 года „ЗЕМЛЕДѢЛЕЦЪ“ дастъ:

- 1) 12 книжекъ журнала,
- 3 отдѣльныхъ руководства по сельскому хозяйству изъ серіи «Библиотека Земледѣльца»:
- 2) I. Разведеніе корнеплодовъ. I. Ивашкевичъ.
- 3) II. Использование плодовъ и ягодъ. Сушка, приготовленіе пастилъ и пр. А. Я. Меринга.
- 4) III. Очистка, обезвреживаніе и сортировка сѣмянъ. К. Дебу.
- 5) Коллекцію сѣмянъ сельскохозяйственныхъ растений.

ПОДПИСНАЯ ЦѢНА:

2 р. за годъ.— 1 р. за 1/2 года. } съ доставкой и
Заграницу 2 руб. 50 коп. } пересылкой.

Разрочка допускается: 1 р. при подпискѣ и 1 р. къ 15 апрѣля.

За наложенный платежъ 25 коп.

УЧЕНЫМИ КОМИТЕТАМИ: 1) б. Министерства Земледѣлія и Гос. Имущ. „Земледѣлецъ“ допущенъ въ подвѣдомственные Министерству с-хоз. уч. завед.; 2) Народнаго Просвѣщенія допущенъ къ выпискѣ въ учительскія библиотеки низшихъ учебн. завед. и въ безпл. народн. читальни и библиотеки; 3) Свят. Синода—допущенъ для чтенія въ церковно-приходскихъ школахъ; 4) Главн. Штабомъ рекомендованъ для чтенія въ войскахъ; 5) Попечительствами о Народной Трезвости принять для выписки въ чайныя и т. д.

„Земледѣлецъ“ за предшествующіе годы высылается по 1 р. 25 к. за годъ (безъ приложений) съ пересылкой, за исключ. 1899 г., который распроданъ.

Контора „Земледѣльца“ беретъ на себя исполненіе порученій подписчиковъ по выпискѣ всякихъ книгъ, журналовъ и газетъ.

Подписку адресовать въ контору журнала „Земледѣлецъ“. С.-Петербургъ, Гороховая, 32.

ТИПОГРАФІЯ вѣч. ГИТЦУКЪ, МОСКВА.