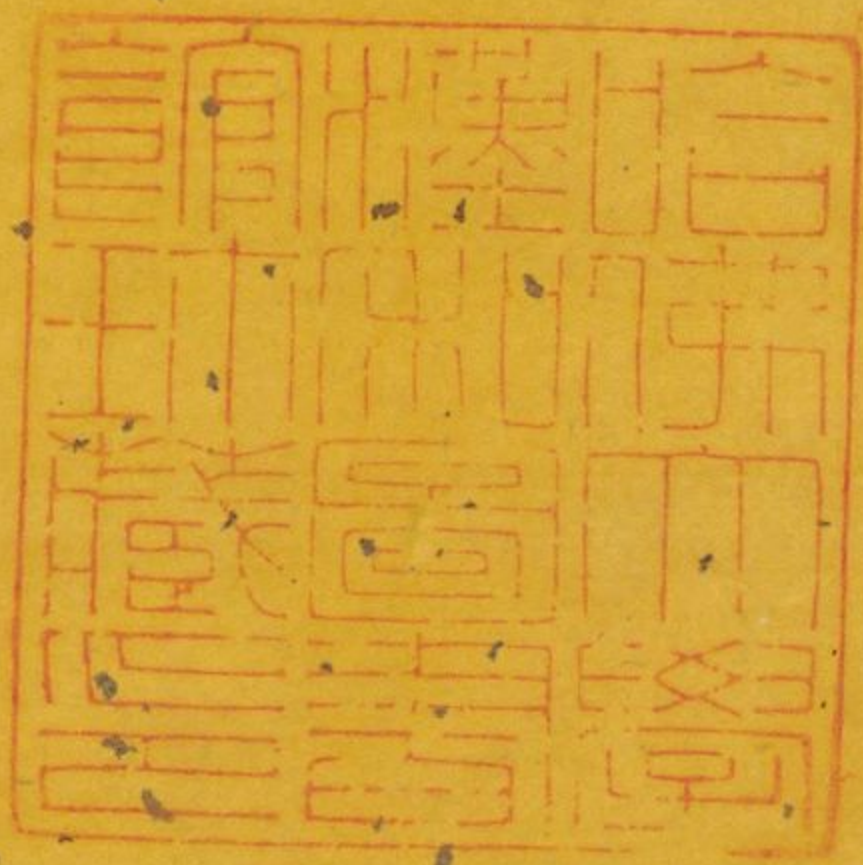


禮記

T.110/303(10)

10

CHINESE - JAPANESE LIBRARY OF
HARVARD - YENCHING INSTITUTE
AT HARVARD UNIVERSITY
OCT 1 1931



CM 0 1 2 3 4 5 6 7 8 9 10 11 12 13 14 15 16 17

Lab D50 2° 95/0/2

81/0/0

66/0/0

51/0/1

35/0/0

20/0/0

29/19/54

55/39/33

42/57/29

82/4/79

51/50/13

50/28/29

38/14/16

66/16/18

50/-5/-22

43/-14/21

55/-9/-25

71/-32/0

62/34/60

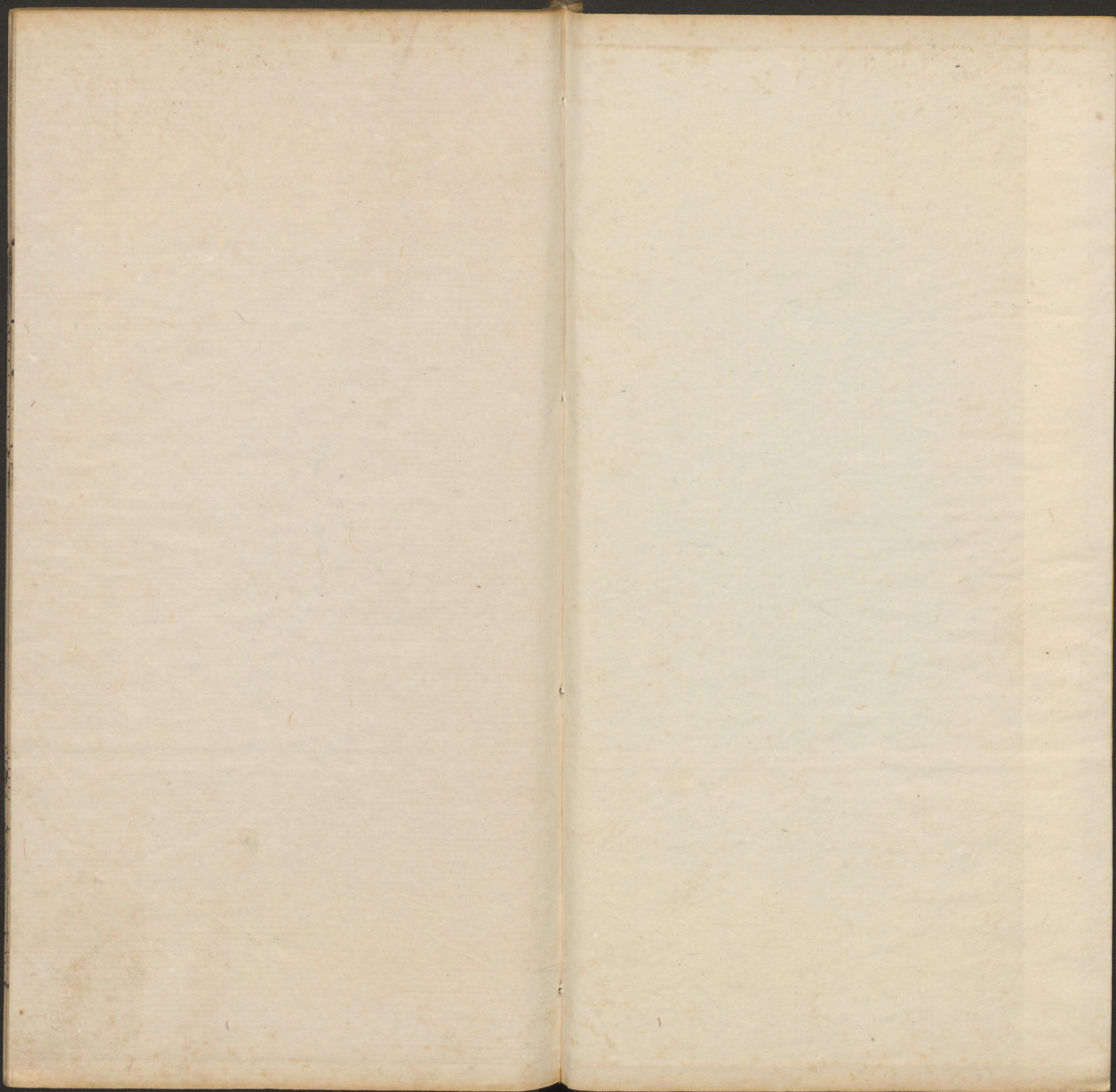
40/9/-43

52/48/17

31/21/-21

72/-23/57

73/19/68



哈佛大學漢和
圖書館珍藏印

太祝太
禪支
母反
聲三去
下三三
者三
奉
衰
從
見
徧
朝
禩
冠
饌

禩
冠
饌

曾子問曰君薨而世子生如之何孔子曰卿大夫士從攝主北面於西階南大祝禱冕執束帛升自西階蓋等不升堂命母哭祝聲三告曰某之子生敢告升奠幣于殯東几上哭降衆主人卿大夫士房中皆哭不踊盡一哀反位遂朝奠小宰升舉幣三日衆主人卿大夫士如初位北面大宰大宗大祝皆禱冕少師奉子以衰祝先子從宰宗人從入門哭者止子升自西階殯前北面祝立于殯東南隅祝聲三曰某之子某從執事敢見子拜稽顙哭祝宰宗人衆主人卿大夫士哭踊三者三降東反位皆袒子踊房中亦踊三有三籠衰杖奠出大宰命祝史以名徧告于五祀山川曾子問曰如已葬而世子生則如之何孔子曰大宰大宗從大祝而告于禩三月乃名于禩以名徧告及社稷宗廟山川孔子曰諸侯適天子必告于祖奠于禩冕而出視朝命祝史告于社稷宗廟山川乃命國家五官而后行道而出告者五日而徧過是非禮也凡告用牲幣反亦如之諸侯相見必告于禩朝服而出視朝命祝史告于五廟所過山川亦命國家五官道而出反必親告于祖禩乃命祝史告至于前所告者而后聽朝而入曾子問曰並有喪如之何何先何後孔子曰葬先輕而后重其奠也先重而后輕禮也自啓及葬不奠行葬不哀次反葬奠而后辭於殯遂脩葬事其虞也先重而后輕禮也孔子曰宗子雖七十無無主婦非宗子雖無主婦可也曾子問曰將冠子冠者至揖讓而入聞齊衰大功之喪如之何孔子曰內喪則廢外喪則冠而不醴饌而歸即位而哭如冠者未至則廢如將冠子而未及期日而有齊衰

喪

遺去

幾上

禘

醕胤

比去

祖彌遂奉以出載于齊車以行毋舍奠焉而后就舍反必告設奠卒斂幣王藏諸兩階之間乃出蓋貴命也子游問曰喪慈母如母禮與孔子曰非禮也古者男子外有傳內有慈母君命所使教子也何服之有昔者魯昭公少喪其母有慈母良及其死也公弗忍也欲喪之有司以聞曰古之禮慈母無服令也君為之服是逆古之禮而亂國法也若終行之則有司將書之以遺後世無乃不可乎公曰古者天子練冠以燕居公弗忍也遂練冠以喪慈母喪慈母自魯昭公始也曾子問曰諸侯旅見天子入門不得終禮廢者幾孔子曰四請問之曰大廟火日食后之喪雨霑服失容則廢如諸侯皆在而日食則從天子救日各以其方色與其兵大廟火則從天子救火不以方色與兵曾子問曰諸侯相見揖讓入門不得終禮廢者幾孔子曰六請問之曰天子崩大廟火日食后夫人之喪雨霑服失容則廢曾子問曰天子嘗禘郊社五祀之祭簠簋既陳天子崩后之喪如之何孔子曰既奠曾子問曰當祭而日食大廟火其祭也如之何孔子曰接祭而已矣如牲至未殺則廢天子崩未殯五祀之祭不行既殯而祭其祭也尸入三飯不侑醕不酢而已矣自啓至于反哭五祀之祭不行已葬而祭祝畢獻而已矣曾子問曰諸侯之祭社稷俎豆既陳聞天子崩后之喪君薨夫人之喪如之何孔子曰廢自薨比至于殯自啓至于反哭奉帥天子曾子問曰大夫之祭鼎俎既陳籩豆既設不得成禮廢者幾孔子曰九請問之曰天子崩后之喪君薨夫人之喪君之大廟火日食三年之喪齊衰大功皆廢外喪自齊衰以下

除如字

誅反水
長上歷
押反歷
共恭
免問
引去
封彼念
祝反
為去

行也其齊衰之祭也尸入三飯不侑醕不酢而已矣大功而已矣小功總室中之事而已矣士之所以異者總不祭所祭於死者無服則祭曾子問曰三年之喪弔哭不亦虛乎曾子問曰大夫士不旅行君子禮以飾情三年之喪而弔哭不亦虛乎曾子問曰大夫士有私喪可以除之矣而有君服焉其除之也如之何孔子曰有君喪服於身不敢私服又何除焉於是乎有過時而弗除也君之喪服除而后殷祭禮也曾子問曰父母之喪弗除可乎孔子曰先王制禮過時弗舉禮也非弗能勿除也患除過於制也故君子過時不祭禮也曾子問曰君薨既殯而臣有父母之喪則如之何孔子曰歸居于家有殷事則之君所朝夕否曰君既啓而臣有父母之喪則如之何孔子曰歸殯反于君所有殷事則歸朝夕否曰大夫室老行喪則如之何孔子曰歸殯反于君所有殷事則歸朝夕否大夫室老行事士則子孫行事大夫內子有殷事亦之君所朝夕否賈不誅貴幼不誅長禮也唯天子稱天以誅之諸侯相誅非禮也曾子問曰君出疆以三年之戒以禘從君薨其入如之何孔子曰共殯服則子麻弁經疏衰非杖入自闕升自西階如小斂則子免而從柩入自門升自阼階君大夫士一節也曾子問曰君之喪既引聞父母之喪如之何孔子曰遂既封而歸不俟子曾子問曰父母之喪既引及塗聞君薨如之何孔子曰遂既封改服而往曾子問曰宗子為士庶子為大夫其祭也如之何孔子曰以上牲祭於宗子之家祝曰孝子其為介子其庶其常事若宗子有罪居于他國庶子為大夫其祭也祝曰孝子其使介子其執其常事

子五五

二二

王良

厭許去垂
綴反垂
歸其反
稱去其反

所其備
垢反其
從反其

數速

蚤早
莫暮
店反其
為反其

謂主不厭祭不旅不假不綴祭不配而奠於賓賓奠而不舉不歸肉其
辭于賓曰宗兄宗弟宗子在他國使其辭曾子問曰宗子去在他國庶
子無爵而居者可以祭乎孔子曰祭哉請問其祭如之何孔子曰望墓
而為壇以時祭若宗子死告於墓而后祭於家宗子死稱多只不言孝身
及而巳子游之徒有庶子祭者以此若義也今之祭者不首其義故誣
於祭也曾子問曰祭必有尸乎若厭祭亦可乎孔子曰祭成喪者必有
尸尸必以孫孫幼則使人抱之無孫則取於同姓可也祭殤必厭蓋弗
成也祭成喪而無尸是殤之也孔子曰有陰厭有陽厭曾子問曰殤不
祔祭何謂陰厭陽厭孔子曰宗子為殤而死庶子弗為後也其吉祭特
牲祭殤不舉無所祖無玄酒不告利成是謂陰厭凡殤與無後者祭於
宗子之家當室之白尊于東房是謂陽厭曾子問曰葬引至于垣日有
食之則有變乎且不乎孔子曰昔者吾從老聃助葬於巷黨及垣日有
食之老聃曰丘止柩就道右止突以聽變既明反而后行日禮也反葬
而丘問之曰夫柩不可以反者也日有食之不知其已之遲數則豈如
行哉老聃曰諸侯朝天子見日而行日而舍奠大夫使見日而行日
日而舍夫柩不蚤出不莫宿見星而行者唯罪人與奔父母之喪者乎
日有食之安知其不見星也且君子行禮不以人之親戚患吾聞諸老
聃云曾子問曰為君使而卒於舍禮曰公館復私館不復凡所使之國
有司所授舍則公館已何謂私館不復也孔子曰善乎問之也自卿大夫
士之家曰私館公館與公所為曰公館公館復此之謂也曾子問曰下

辟避

三如字
衣反其
莫暮
上上
煖反其
未反其
說反其
飯反其

殤上罔辨子罔遠與機而往塗適故也今墓遠則其葬也如之何孔子
曰吾聞諸老聃曰昔者史佚有子而死下殤也墓遠召公謂之曰何以
不棺斂於宮中史佚曰吾敢乎哉召公言於周公周公曰豈不可史佚
行之下殤用棺衣棺自史佚始也曾子問曰卿大夫將為尸於公受宿
矣而有齊衰內喪則如之何孔子曰出舍於公館以待事禮也孔子曰
尸升冕而出卿大夫士比以下之尸必式必有前驅子夏問曰三年之喪
卒哭金革之事無辭也者禮與初有司與孔子曰自夏后氏三年之喪既
殯而致事殷人既葬而致事周人卒哭而致事記曰君子不奪人之親亦
不可奪親也此之謂子子夏曰金革之事無辭也者非與孔子曰吾聞諸
老聃曰昔者魯公伯禽有為為之也今以三年之喪從其利者吾弗知也
文王世子
文王之為世子朝於王季曰三雞初鳴而衣服至於寢門外問內既畢
御者曰今日安否何如內豎曰安文王乃喜及日中又至亦如之及莫
又至亦如之其有不安則則內豎以告文王文王色憂行不能正履王
季復膳然後亦復初食上必在視寒煖之節食下問所膳命膳宰曰未
有原應曰諾然後退武王帥而行之不敢有加焉文王有疾武王不說
冠帶而養文王一飯亦一飯文王再飯亦再飯旬有二日乃間文王謂
武王曰女何愛愛矣武王對曰愛帝與我九齡之王曰女以為何也武王
曰西方有九國焉君王其終撫諸文王曰非也古者謂年齒齒亦齒也
我百爾九十五吾與爾三焉文王九十七乃終武王九十三而終成王幼
子子子子

女相去
長上
學如
大如
胥如
說如
論如
問如

遠去
與依注
音覺

不能泣昨周公相踐昨而治抗世子法於伯禽欲令成王之知父子君
臣長幼之道也成王有過則撻伯禽所以示成王世子之道也文王之
為世子也凡學世子及學士必時春夏學于戊秋冬學羽籥皆於東序
小樂正學于大胥皆之籥師學于文益師承琴之胥鼓南春誦夏弦大師
詔之鼓宗秋學禮禮者詔之冬讀書典書者詔之禮在鼓宗書在東序
庠凡祭必養老乞言合語之禮皆小樂正詔之於東序大樂正學舞舞于
咸語詔命乞言皆大樂正授數大司成論說在東序凡侍坐於大司成
者遠近間三席可以問終則負牆列事未盡不問凡學春官釋奠于其
先師秋冬亦如之凡始立學者必釋奠于先聖先師及行事必以幣凡
釋奠者必有合也有國故則否凡大合樂必遂養老凡語于郊者必取
賢敏才焉或以德進或以事舉或以言揚曲藝皆皆豆以待又語三而
一有焉乃進其等以其序謂之郊人遠之於成均以及取爵於上學也
始立學者既執器用幣然後釋菜不舞不授器乃退饋于東序一獻無
介語可也教世子凡三王教世子必以禮樂樂所以脩內也禮所以脩
外也禮樂交錯於中發形於外是故其成也澤恭敬而溫文立大傅少
傅以養之欲其知父子君臣之道也大傅審父子君臣之道以示之少
傅奉世子以觀大傅之德行而審喻之大傅在前少傅在後入則有保
出則有師是以教喻而德成也師也者教之以事而喻諸德者也保也
者慎其身以輔翼之而歸諸道者也記曰虞夏商周有師保有疑丞設
四輔及三公不必備唯其人語使能也君子曰德德成而教尊教尊而

于作廷
令平

學効

餽後

官正官正而國治君之謂也仲尼曰昔者周公攝政踐昨而治抗世子
法於伯禽所以善成王也間之曰為人臣者殺其身有益於君則為之
況于其首以善其君乎尚公優為之是故知為人子然後可以為人父
知為人臣然後可以為人君知事人然後能使人成王幼不能泣昨以
為世子則無為也是故抗世子法於伯禽使之與成王居欲令成王之
知父子君臣長幼之義也君之於世子也親則父也尊則君也有父之
親有君之尊然後兼天下而有之是故養世子不可不慎也行一物而
三善皆得者唯世子而已其齒於學之謂也故世子齒於學國人觀之
曰將君我而與我齒讓何也曰有父在則禮然然而眾知父子之道矣
其二曰將君我而與我齒讓何也曰有君在則禮然然而眾著於君臣
之義也其三曰將君我而與我齒讓何也曰長長也然而眾知長幼之
節矣故父在斯為子君在斯謂之臣居子與臣之節所以尊君親親也
故學之為父子焉學之為君臣焉學之為長幼焉父子君臣長幼之道
得而國治語曰樂正司業父師司成一有元良萬國以貞也子之謂也
周公踐昨庶子之正於公族者教之以孝弟睦友子愛明父子之義長
幼之序其朝于公內朝則東面北上臣有貴者以齒其外朝則以官在
司士為之其在宗廟之中則如外朝之位宗人授事以爵以官其登餽
獻受爵則以上嗣庶子治之雖有三命不踰父兄其公太事則以其喪
服之精麇為序雖於公族之喪亦如之以次主人若公與族無則異姓
為賓膳宰為主人公與父兄齒族食世降一等其在軍則守於公

守也 冠取 為取 免問 贈方 含坂 刺之 告六 讞亦 辟反 為之 殺反 鄉向 臨如 遠去 斬欣

若有出疆之政庶子以公族之無事者守於公宮正室守太廟諸父守
 貴官貴室至諸子諸孫守下宮下室五廟之孫祖廟未毀雖為庶人冠取
 妻必告死必赴練祥則告族之相為也宜弔不弔且免不免有司罰之
 至于贈賻承含皆有正焉公族其有死罪則磔于甸人其刑罪則織刺
 亦告于甸人公族無官刑織成有司讞于公其死罪則曰其之罪在大
 辟其刑罪則曰其之罪在小辟公曰宥之有司又曰在辟公又曰宥之
 有司又曰在辟及三宥不對走出致刑于甸人公又使人追之曰雖然
 必赦之有司對曰無及也反命于公公系服不舉為之變如自倫之喪
 無服親哭之公族朝于內朝內親也雖有貴者以齒明父子也外朝以
 官體異姓也宗廟之中以爵為位崇德也宗人授事以官尊賢也登發
 受爵以上嗣尊祖之道也喪紀以服之輕重為序不奪人親也公與族
 燕則以齒而孝弟之道達矣其族食世降一等親親之殺也戰則守於
 公禰孝愛之深也正室守太廟尊宗室而君臣之道著矣諸父諸兄守
 貴室子弟守下室而讓道達矣五廟之孫祖廟未毀雖及庶人冠取妻
 必告死必赴不忘親也親未絕而列於庶人賤無能也敬弔臨賻贈賻
 友之道也古者庶子之官治而邦國有倫邦國有倫而無鄉方矣公族
 之罪雖親不以犯有司正術也所以體百姓也刑于隱者不與國人慮
 兄弟也弗弔弗為服哭于異姓之廟為忝祖遠之也素服居外不聽樂
 私喪之也骨肉之親無絕也公族無官刑不罰其類也天子視學大昕
 鼓徵所以警眾也眾至然後天子至乃命有司行事與秩節祭先師先

更庚

養去

允音說

上上 齊反皆

與去 蜡反 蠟去 觀去 矜去

聖焉有司卒事反命始之養也適東序釋奠於先老遂設三老五更羣
 老之席位焉適解省醴養老之珍且遂發咏焉退脩之以孝養也反登
 歌清廟既歌而語以成之也言父子君臣長幼之道合德音之致禮之
 大者也下管象舞大武大合眾以事達有神與有德也正君臣之位貴
 賤之等焉而上下之義行矣有司告以樂闋王乃命公侯伯子男及羣
 吏曰及養老幼于東序終之以仁也是故聖人之記事也慮之以大愛
 之以敬行之以禮脩之以孝養紀之以義終之以仁是故古之人一舉
 事而眾皆知其德之備也古之君子舉大事必慎其終始而眾安得不
 喻焉允命曰念終始典于學卅子之記曰朝夕至于大寢之門外問於
 內豎曰今日安否何如內豎曰今日安卅子乃有喜色其有不安節則
 內豎以告卅子卅子色憂不瀟容內豎言復初然後亦復初朝夕之食
 上卅子必在視寒煖之節食下問所膳羞必知所進以命膳宰然後退
 若內豎言疾則卅子親齊玄而養膳宰之饌必敬視之疾之藥必親嘗
 之嘗饌善則卅子亦能食嘗饌寡卅子亦不能飽以至于復初然後亦
 復初

禮運

昔者仲尼與於蜡賓事畢出遊於觀之上喟然而嘆仲尼之嘆蓋嘆魯
 也言偃在側曰君子何嘆孔子曰大道之行也與三代之英立未之逮
 也而有志焉大道之行也天下為公選賢與能講信脩睦故人不獨親
 其親不獨子其子使老有所終壯有所用幼有所長矜寡孤獨廢疾者

分去
惡反故

去上
復扶又

相去
殺又去

押反
殺又去

汗步
蛙反

杯反
浮反

號平
飯上

首反
好余

知首
鄉並去

茹衣去

此皆有所養男有分女有歸貨惡其奔於地也不必藏於已力惡其不出於身也不必為已故謀閉而不與盜竊亂賊而不作故外戶而不閉是謂大同今大道既隱天下為家各親其親各子其子貨力為已大人州及以為禮城郭溝池以為固禮義以為紀以正君臣以篤父子以睦兄弟以和夫婦以設制度以立田里以賢勇知以功為已故謀用是作而兵由此起禹湯文武成王周公由此其選也此六君子者未有不謹於禮者也以其義以為考其信者有過刑仁講讓示民有常知有不由此者在執者去眾以為效是謂小康言復復問曰如此乎禮之急也孔子曰大禮先王以承天之道以治人之情故失之者死得之者生詩曰相鼠有禮人而無禮胡不遄死是故夫禮必本於天敬於地列於鬼神達於喪祭射御冠昏朝聘故聖人以禮示之故天下國家可得而正也言復復問曰夫子之極言禮也可得而聞與孔子曰我欲觀夏道是故之杞而不足徵也吾得夏時焉我欲觀殷道是故之宋而不足徵也吾得坤乾焉坤乾之義夏時之等吾以是觀之夫禮之初始諸飲食其燔黍捭豚汙尊而杯飲貴桴而土鼓猶若可以致其敬於鬼神及其死也升屋而號告曰皇其復然後飯醒而直既故天望而地裁也體魄則降知氣在上故死者北首生者南鄉皆從其初也昔者先王未有宮室冬則居營窟夏則居橧巢未有火化食草木之實鳥獸之肉飲其血茹其毛未有麻絲衣其羽皮後聖有作然後脩火之利築土合土以為臺榭宮室牖戶以炮以燔以亨以炙以為醴酪治其麻絲以為布帛

醜反
次注
細反
醒體
祝之六
二反
越活
寡幕
衣上
釧刑
舍息
契反
期居
反宜

以養生送死以事鬼神上帝皆從其朔故玄酒在室醴醢在戶采醜在堂登酒在下陳其犧牲備其鼎俎列其琴瑟管磬鍾鼓脩其祝嘏以降上神與其先祖以正君臣以篤父子以睦兄弟以齊上下夫婦有所是謂承天之祜作其祝號玄酒以祭薦其血毛腥其俎孰其醢與其越席疏布以幕衣其漦帛醴醢以獻薦其燔炙君與夫人交獻以嘉魂魄是謂合豆莫然後退而合亨體其大豕牛羊實其簠簋豆鉶羔祝以孝告嘏以慈告是謂大祥此禮之大成也孔子曰嗚呼哀哉我觀周道幽厲傷之吾舍魚鳥適矣魯之郊禘非禮也周公其衰矣杞之郊也禹也宋之郊也契也是天子之事守也故天子祭天地諸侯祭社稷祝嘏莫敢易其常古是謂大假祝嘏辭說藏於宗祝巫史非禮也是謂幽國醜等及尸君非禮也是謂僭君冕弁兵革藏於私家非禮也是謂彘君大夫具官祭哭不假聲樂皆非禮也是謂亂國故仕於公曰臣仕於家曰僕三年之喪與新有昏者期不使以衰裳入朝與家僕雜居齊齒非禮也是謂君與臣同國故天子有田以處其子孫諸侯有國以處其子孫大夫有采以處其子孫是謂制度故天子適諸侯必舍其祖廟而不以禮籍入是謂天子壞法亂紀諸侯非問疾弔喪而入諸臣之家是謂君臣為諱是故禮者君之大柄也所以別嫌明微儆鬼神考制度別仁義所以治政安君也故政不正則君位危君位危則大臣倍小臣竊刑肅而俗敝則法無常法無常而禮無列禮無列則士不事也刑肅而俗敝則民弗歸也是謂疵國故政者君之所以藏身也是故夫政必本於天

天子子

已

三

弓受之

所樂又岳音洛又五
孝反
分去
知去
去上
變下
耐能
辟婢亦
二反
惡鳥路
長上
度大洛
見現
播破我
還旋
和去

殺以降命命降于社之謂殺地降于祖廟之謂仁義降於山川之謂興
作降於五祀之謂制度此聖人所以藏身之固也故聖人參於天地並
於鬼神以治政也處其所存禮之序也玩其所樂民之治也故天生時
而地生財人其父生而師教之四者君以正用之故君者立於無過之
地也故君者所明也非明人者也君者所養也非養人者也君者所事
也非事人者也故君明人則有過養人則不足事人則失位故百姓則
君以自治也養君以自安也事君以自顯也故禮達而分定故人皆愛
其死而患其生故用人之知去其詐用人之勇去其怒用人之仁去其
貪故國有患君死社稷謂之義大夫死宗廟謂之變故聖人耐以天下
為一家以中國為一人者非意之也必知其情辟於其義明於其利達
於其患然後能為之何謂人情喜怒哀懼愛惡欲七者弗學而能何謂
人義父慈子孝兄良弟弟夫義婦聽長惠幼順君仁臣忠十者謂之人
義講信脩睦謂之人利爭奪相殺謂之人患故聖人之所以治人七情
脩十義講信脩睦尚辭讓去爭奪全禮何以治之飲食男女人之大欲
存焉死二貧苦人之大惡存焉故欲惡者心之大端也人藏其心不可
測度也美惡皆在其心不見其色也欲一以窮之舍禮何以哉故人者
其天地之德陰陽之交鬼神會五行之秀氣也故天東陽垂日星地
秉陰敷於山川播五行於四時和而后月生也是以三五而盈二五而
闕五行之動迭相竭也五行四時十二月遠相為本也五聲六律十二
管遠相為宮也五味六和十二食遠相為質也五色六章十二衣遠相

別列
量去
畜詩六
藝或為
鮪于軌
念審
猶况必
狝况必
瘞於器
三反
價質
藏如字
大木去
養音注
壞音注
反乎怪

為質也故人者天地之心也五行之端也食味別聲被色而生者也故
聖人作則以天地為本以陰陽為端以四時為柄以日星為紀月以
為量鬼神以為徒五行以為質禮義以為器人情以為田四靈以為畜
以天地為本故物可舉也以陰陽為端故情可睹也以四時為柄故事
可勸也以日星為紀故事可列也月以為量故功有藝也鬼神以為徒
故事可守也五行以為質故事可復也禮義以為器故事行有考也人
情以為田故人以為與也四靈以為畜故飲食有由也何謂四靈麟鳳
龜龍謂之四靈故龍以為畜故魚鮪不念鳳以為畜故鳥不痛麟以為
畜故獸不狝龜以為畜故人情不失故先王秉耨龜列祭祀瘞綿宣祝
椒辭說設制度故國有禮官有御事有職禮有序故先王患禮之不達
於下也故祭帝於郊所以定天位也祀社於國所以列地利也祖廟所
以本仁也山川所以備鬼神也五祀所以本事也故宗祝在廟三公在
朝三老在學主前巫而後史卜筮瞽侑皆在左右王中心無為也以守
至正故禮行於郊而百神受職焉禮行於社而百貨可極焉禮行於祖
廟而孝慈服焉禮行於五祀而正法則焉故自郊社祖廟山川五祀義
之脩而禮之藏也是故夫禮必本於大一分而為天地轉而為陰陽變
而為四時列而為鬼神其降曰命其官於天也夫禮必本於天動而之
地列而之事變而從時協於分藝其居人也曰養其行之以化負力辭讓
飲食冠昏喪祭射御朝聘故禮義也者人之大端也所以講信脩睦而
固人之肌膚之會筋骸之束也所以養生送死事鬼神之大端也所以

藥魚列

獲尸罪

死干粉
殺所戒
當去
殺所戒
殺所戒
殺所戒
殺所戒
殺所戒

達天道順人情之大實也故唯聖人為知禮之不可以已也故壞國喪
家二人必先去其禮故禮之於人也猶酒之有藥也君子以厚小人以
薄故聖王脩義之柄禮之序以治人情故入情者聖王之田也脩禮以
耕之陳義以種之講學以齊之本仁以聚之播樂以安之故禮也者義
之實也協諸義而協則禮雖先王未之有可以義起也義者藝之分仁
之節也協於藝而論於仁得之者強仁者義之本也順之體也得之者學
故治國不以禮猶無耕而耕也為禮不本於義猶耕而弗種也為義而
不講之以學猶種而弗耨也講之以學而不合之以仁猶耨而弗獲也
合之以仁而不安之以樂猶獲而弗食也安之以樂而不達於順猶食
而弗肥也四體既正膚革充盈人之肥也父子篤兄弟睦夫婦和家之
肥也大臣濶小臣廉官職相序君臣相正國之肥也天子以德為車以
樂為御諸侯以禮相與大夫以法相序士以信相考百姓以睦相守天
下之肥也是謂大順大順者所以養生送死事鬼神之常也故事大積
焉而不死並行而不繆細行而不失深而通茂而有間連而不相及也
動而不相害也此順之至也故明於順然後能守危也故禮之不同也
不豐也不殺也所以持情而合危也故聖王所以順山者不使居川不
使居者居中原而弗蔽也用水火金木飲食必時合男女須爵位必當
年德用民必順故無水旱昆蟲之災民無凶饑妖孽之疾故天不愛其
道地不愛其寶人不愛其情故天降膏露地出醴泉山出器車河出馬
圖鳳皇麒麟皆在郊振龜龍在宮沼具餘鳥獸之卵胎皆可俯而闕也

柯反何

上下比
殺去
稱去
革反力

重同下
重同甲

則是無故元王能脩禮以達義體信以達順故此順之實也

禮器是故大備大備盛德也禮釋回增美質措則正施則行其在人也
如竹箭之有筠也如松柏之有心也二者居天下之大端矣故貫四時
而不改柯易葉故君子有禮則外諧而內無怨故物無不懷仁鬼神饗
德先王之立禮也有本有文志信禮之本也義理禮之文也無本不立
無文不行禮也者合於天時設於地財順於鬼神合於人心理萬物者
也是故天時有生也地理有宜也人官有能也物曲有利也故天不生
地不養君子不以爲禮鬼神弗饗也居山以魚鼈爲禮居澤以鹿豕爲
禮君子謂之不知禮故必舉其定國之數以爲禮之大經禮之大倫以
地廣狹禮之薄厚與年之上下是故年雖大殺衆不臣懼則上之制禮
也節矣禮時爲大順次之體次之宜次之稱次之竟授舜舜授禹湯放
桀武王伐紂時也詩云匪革其猶聿追來孝天地之祭宗廟之事父子
之道君臣之義倫也社稷山川之事鬼神之事體也喪祭之用賓客之
交義也羔豚而祭百官皆足大牢而祭不必有餘此之謂稱也諸侯以
龜爲寶以圭爲瑞家不寶龜不藏圭不害謂言有稱也禮有以多爲貴
者天子七廟諸侯五大夫三士一天子之豆二十有六諸公十有六諸
侯十有二上大夫八下大夫六諸侯七介七牢大夫五介五牢天子之
席五重諸侯之席三重大夫再重天子崩七月而葬五重八妾諸侯五
月而葬二重六妾大夫三月而葬再重四妾此以多爲貴也有以少爲

脯甫 繁步干 璜黃 量去 散去 解支是 無武 櫛於 纁許反 瑒丈轉 越活 儀涉又 鼎力 禪禱善 殺去 樂音洛 綏音洛

言
貴者天子無介祭天特牲天子適諸侯諸侯膳以饋諸侯相朝灌用鬱
鬯無鬯豆之薦大夫聘禮以脯醢天子一食諸侯再大夫士二食力無
數大路繁纓一就次路繁纓七就圭璋特琥璜爵鬼神之祭單席諸侯
視朝大夫特士旅之此以少為貴也此以大為貴也此以小為貴者宗廟之祭貴者
度棺槨之厚立封之大小此以高為貴也此以高為貴者天子之堂九尺諸侯七尺大夫
尊瓦甒無此以小為貴也此以高為貴者天子之堂九尺諸侯七尺大夫
五尺士三尺天子諸侯臺門此以高為貴也此以下為貴者至敬不壇
掃地而祭天子諸侯之尊廢禁大夫士按禁此以下為貴也禮有以文
為貴者天子龍衮諸侯黼大夫黻士玄衣纁裳天子之冕朱綠藻十有
二旒諸侯九上大夫七下大夫五士三此以文為貴也此以素為貴者
至敬無文又黨無容大圭不琢大羹不和大路素而越席犧尊疏布鼎
禪杓此以素為貴也孔子曰禮不可不省也禮不同不豐不殺此之謂
也蓋言稱也禮之以多為貴者以其外心者也德發揚詡萬物大物理
博如此則得不多為貴乎故君子樂其發也禮之以少為貴者以其
內心者也德產之致也精微觀天下之物無可以稱其德者如此則得
不以少為貴乎是故君子慎其獨也古之聖人內之為尊外之為樂少
之為貴多之為美是故先王之制禮也不可多也不可寡也唯其稱也
是故君子大牢而祭謂之禮匹士大牢而祭謂之饋管仲饋魯而絃山
節藻於君子以為禮至晏平仲祀其先人豚肩不脰豆滹衣濯冠以朝

靡毳皮 蚤音早 葆又毛振 反音甫 綦忌 燔煩 奧作亂 反七亂 盛成 殺去聲 擗上反 放方往 撫反 有又 武死 醑其約 爛似 惡池 駟呼

君子以為隘矣是故君子之行禮也不可不慎也衆之紀也紀散而衆
亂孔子曰我戰則克祭則受福蓋得其道矣君子曰祭祀不祈不靡蚤
不樂葆大不善嘉事性不及肥大薦不美多品孔子曰臧文仲安知禮
夏綦逆祀而弗止也燔柴於奧夫奧者老婦之祭也盛於盆尊於
辨禮也者猶體也體不備君子謂之不成人設之不當猶不備也禮有
大有小有顯有微大者不可損小者不可益顯者不可掩微者不可大
也故經禮三百曲禮三千其致一也未有入室而不由戶者君子之於
禮也有所竭情盡慎致其敬而誠若有美而文而誠若君子之於禮也
有直而行也有曲而殺也有經而等也有順而討也有擗而播也有推
而進也有放而文也有放而不致也有順而撫也三代之禮一也民共
由之或素或青首造殷因周坐戶詔循武方其禮亦然其道一也夏立
尸而卒祭殷坐尸周旅酬六尸曾子曰周禮其猶醜與君子曰禮之近
人情者非其至者也郊血大饗腥三獻爛一獻孰是故君子之於禮也
非作而致其情也此有由始也是故七介以相見也不然則已慤三辭
三讓而至不然則已蹙故魯人將有事於上帝必先有事於類官音人
將有事於河必先有事於惡池齊人將有事於泰山必先有事於配林
三月穀系七曰戒三日伯慎之至也故禮有擗詔樂有相步温之至也禮也
者反本脩古不忘其初者也故凶事不詔朝事以樂醴酒之用玄酒之尚割
刃之用鸞刀之貴芻簞之安而稟棘之設是故先王之制禮也必有主也
故可述而多學也君子曰無節於內者觀物弗之察矣欲察物而不由

温醞
莞管
稟
鞞
假
豐
犧

知其
下
益
屬
定
妨
腊
內
金
納

禮弗之得矣故作事不以禮弗之敬矣出言不以禮弗之信矣故曰禮也者物之致也是故昔者先王之制禮也因其財物而致其義焉爾故作大事必順天時為朝夕必放於日月為高必因丘陵為下必因川澤是故天時雨澤君子達禮盡焉是故昔先王尚有德尊有道任有能舉賢而置之聚眾而誓之是故因天事天因地事地因名山升中于天因吉土以饗帝于郊升中于天而鳳皇降龜龍假饗帝於郊而風雨節寒暑時是故聖人南面而王而天下大治天道至教聖人至德廟堂之上壘尊在作犧尊在西廟堂之下縣鼓在西應鼓在東君在作夫人在房大明生於東月生於西此陰陽之分夫婦之位也君西酌犧象夫人東酌壘尊禮交動乎上樂交應乎下和之至也禮也者反其所自生樂也者樂其所自成是故先王之制禮也以節事備樂以道志故觀其禮樂而治亂可知也據伯玉曰君子慎其所以與人者大廟之內敬矣君親牽牲大夫贊幣而從君親制祭夫人薦盞君親割牲夫人薦酒卿大夫從君命婦從夫人洞洞乎其敬也屬屬乎其忠也勿勿乎其欲其饗之也納牲詔於庭血毛詔於室羹定詔於堂三詔皆不同位蓋道求而未之得也設祭于堂為枋乎外故曰於彼乎於此乎一獻實三獻文五獻察七獻神大饗其王事與三牲魚腊四海九州之美味也簞豆之薦四時之和氣也內金示和也東帛加辟尊德也龜為前列先知也金次之見情也丹漆絲纒竹箭與眾共財也其餘無常皆各以其國之所有則致

和去

跛被義
倚於綺
與去

繁
燭
服
重

食似
音
巨
易

遠物也其出也肆夏而送之蓋重禮也祀帝於郊敬之至也宗廟之祭仁之至也設禮中之至也備服器仁之至也賓客之用幣義之至也故君子欲觀仁義之道禮其本也君子曰甘受和白受采忠信之人可以學禮苟無忠信之人則禮不虛道是以得其人之為貴也孔子曰誦詩三百不足以一獻一獻之禮不足以大饗大饗之禮不足以大旅大旅具矣不足以饗帝毋輕議禮子路為季氏宰季氏祭逮闇而祭日不足繼之以燭雖有強力之容肅敬之心皆倦怠卒有司跛倚以臨祭其為不敬大矣他日祭子路與室事交乎房室事交乎階贊明而始行事晏朝而退孔子聞之曰誰謂由也而不知禮乎

郊特性

郊特性而社稷太牢天子適諸侯諸侯膳用犢諸侯適天子天子賜之禮大牢貴誠之義也故天子性孕弗食也祭帝弗用也大路繁纓一就先路三就次路五就郊血大饗腥三獻爛一獻孰至敬不饗食味而貴氣臭也諸侯為質灌用鬱鬯灌用臭也大饗尚服脩而已矣大饗君三重席而酢焉三獻之介君專席而酢焉此降尊以就卑也饗食帝有樂而食嘗無樂陰陽之義也凡飲養陽氣也凡食養陰氣也故春禘而秋嘗春饗孤子秋食耆老其義一也而食音無樂飲養陽氣也故有樂食養陰氣也故無聲凡聲陽也鼎俎音奇而邊豆偶陰陽之義也邊豆之實水土之品也不敢用褻味而貴多品所以交於日明之義也賓入大門而奏肆夏示易以敬也卒爵而樂闋孔子屢歎之奠酬而工升歌發德也歌

子夏也

已

三五

本

關反音別反音往反音使反音

縣平 錫陽

鄉向 辟避 湯傷 齊反音居反音

者在上匏竹在下貴人聲也樂由陽來者也禮由陰作者也陰陽和而
萬物得滋幣無方所以別土地之宜而節遠邇之期也龜為前列先知
也以鍾次之以和居參之也虎豹之皮示服猛也東帛加璧往德也庭
燎之百由齊相公始也大夫之奏肆夏也由趙文子始也朝觀大夫之
私觀非禮也大夫執圭而使所以申信也不敢私觀所以致敬也而庭
實私觀向為乎諸侯之庭為人臣者無外交不敢貳君也大夫而饗君
非禮也大夫強而君殺之義也由三相始也天子無客禮吳政為主焉
君適其臣升自阼階不敢有其室也觀禮天子不下堂而見諸侯下堂
而見諸侯天子之失禮也由夷王以下諸侯之宮縣而祭以白牡擊玉
磬朱干設錫冕而舞大武乘大路諸侯之僭禮也臺門而旅樹反玷繡
黼丹朱中衣大夫之僭禮也故天子徵諸侯僭大夫強諸侯僭於此相
貴以等相觀以貨相賂以利而天下之禮亂矣諸侯不敢祖天子大夫
不敢祖諸侯而公朝之設於私家非禮也由三相始也天子存二代之
後猶尊賢也尊賢不過二代諸侯不臣禹公故古者禹公不繼世君之
南鄉答陽之義也臣之北面答君也大夫之臣不稽首非尊家臣以辟君
也大夫有獻弗親君有賜不面拜為君之答已也鄉人湯孔子朝服立
于阼存室神也孔子曰射之以樂也何以聽何以射孔子曰士使之射
不能則辭以疾縣弧之義也孔子曰三日齊一日用之猶恐不敬二日
伐鼓何居孔子曰釋之於庫門內祊之於東方朝市之於西方失之矣
社祭土而主陰氣也君南鄉於北墻下答陰之義也日月甲用日之始

大水 喪去 乘去 共恭 鹽艷

驛息營 二反 汜方劔 掃素報

條迪徒 別反音蠟反音者反音三反

也天子大社受霜露風雨以達天地之氣也是故喪國之社屋之不
受天陽也薄社北牖使陰明也社所以神地之道也地載萬物天垂象
取財於地取法於天是以尊天而親地也故教民美報焉家主中霤而
國主社示本也唯為社事單出里唯為社田國人畢作唯社丘乘共來
威所以報本反始也季春出火為焚也然後簡其車賦而歷其卒伍而
君親誓社以習軍旅左之右之坐之起之以觀其習變也而流示之禽
而鹽諸利以觀其不犯命也求服其志不貪其得故以戰則克以祭則
受福天子適四方先柴郊之祭也迎長日之至也大報天而主日也兆
於南郊就陽位也掃地而祭於其質也器用陶匏以象天地之性也於
郊故謂之郊牲用騂尚赤也用犢貴誠也郊之用辛也周之始郊日以
至卜郊受命于祖廟作龜于櫛官尊祖親考之義也卜之日王立于澤
親聽誓命受教諫之義也獻命庫門之內戒百官也大廟之命戒百姓
也祭之日王皮弁以聽祭報示民嚴上也喪者不哭不敢凶服泥掃反
道鄉為田燭弗命而民聽上祭之日王被袞以象天戴冕璪十有二旒
則天數也乘素車青其質也旂十有二旒龍章而設日月以象天也天
垂象聖人則之郊所以明天道也帝牛不吉以為稷牛帝牛必在滌三
月稷牛唯具所以別事天神與人鬼也萬物本乎天人人本乎祖此所以
配上帝也郊之祭也大報本反始也天子大蜡八伊者首氏始為蜡蜡也
者索也歲十二月合聚萬物而索饗食之也蜡之祭也主先嗇而祭司嗇
也祭百種以報嗇也饗農及郵表畷禽獸仁之至義之盡也古之君子

天子曰公

三六

表電

貓苗
坊所
殺所
二反

好去
移是反
道爭居
耆志

卷衮
莞音九
越活

和去
鞞八
乘去

幾平
奇反
斷反

斷反

使之必報之迎貓為其食田鼠也迎虎為其食田豕也迎而祭之也祭坊與水庸事也曰土反其宅水歸其壑昆蟲母作草木歸其澤皮弁素服而祭素服以送終也高帶榛杖喪殺也蜡之祭仁之至義之盡也黃衣黃冠而祭息田夫也野夫黃冠黃冠草服也大羅氏天子之掌鳥獸者也諸侯真屬焉草笠而至尊野服也羅氏致鹿與女而詔安星戶也以戒諸侯曰好田好女者亡其國天子樹心華不斂藏之種也八蜡以記四方四方年不順成八蜡不通以謹民財也順成之方其蜡乃通以移民也既蜡而收民息已故既蜡君子不興功恒豆之泚水草之和氣也其醢陸產之物也加豆陸產也其醢水物也邊豆之薦水土之品也不敢用常藝味而貴多品所以交於神明之義也非食味之道也先王之薦可食也而不可者也卷冕路車可陳也而不可好也武壯而不可樂也宗廟之威而不可安也宗廟之器可用也而不可便其利也所以交於神明者不可以同於所安樂之義也酒醴之美玄酒明水之尚貴五味之本也黼黻文繡之美疏布之尚反女功之始也莞簞之安而蒲越稟鞞之尚明之也大羔美不和貴其質也大圭不琢美其質也丹漆雕幾之美素車之乘尊其樸也貴其質而已矣所以交於神明者不可同於所安藝之甚也如是而后宜鼎俎奇而簋豆俎陰陽之義也黃目鸞尊氣之上尊也蓄者中也曰首祖之清明者也言酌於中而清明於外也祭天掃地而祭焉於其管而已矣醢醢之美而煎醢之尚貴天產也割刀之用而鸞刀之貴貴其義也聲和而后斷也冠義始冠之緇布之冠也

冠去
齊反
綏反
敝反
適反
母車
追多
卑許
取去
遠去
別去
迎去
先同
擊至
而先
知去

盟管

大古冠布齊則緇之其緇也孔子曰吾未之聞也冠而敝之可也適子冠於作以著代也黼於安位加有成也三加彌尊喻其志也冠而字之敝其名也委貌周道也章甫殷道也母追夏后氏之道也周弁殷冔夏收三王其皮弁素積無大夫冠禮而有其昏禮古者五十而后爵何大夫冠禮之有諸侯之有冠禮夏之天子之元子士也天下無生而貴者也繼世以立諸侯家賢也以官爵人德之殺也死而謚今也古者生無爵死無謚禮之所尊尊其義也矢其義陳其數祝史之事也故其數可陳也其義難知也知其義我而敬守之天子之所以治天下也天地合而后萬物興焉夫昏禮萬世之始也取於異姓所以附遠厚別也幣必誠辭無不腆告之以直信信事人也信婦德也一與之齊終身不改故夫死不嫁男子親迎男先於女剛柔之義也天先乎地君先乎臣其義一也執摯以相見敬章別也男女有別然後父子親父子親然後義生義生然後禮作禮作然後萬物安無別無義禽獸之道也塔親御授綏親之也親之也者親之也敬而親之先王之所以得天下也出乎大門而先男帥女女從男夫婦之義由此始也婦人從人者勿從父兄嫁從夫夫死從子夫也者夫也夫也者以知帥人者也玄冕齊戒鬼神陰陽也將以為社稷主為先祖後而可以不致敬乎共牢而食同尊卑也故婦人無爵從夫之爵坐以夫之齒器用陶匏尚禮然也三王作牢用陶匏厥明婦盥饋舅姑卒食婦餼餘利之也舅姑降自西階婦降自阼階授之室也昏禮不用樂幽陰之義也樂陽氣也昏禮不賀入之

炳如悅 禮記經 祝詞下 之反 遠去 所祈 相去 長上平 齊反下 沈齊同 沈始銳 醴而審 醴亦 齊亦 辟七姓 反

序也有虞氏之祭也尚用氣血腥燔祭用氣也殷人尚聲臭味未成滌
蕩其聲樂三闋然後出迎牲聲音之號所以詔告於天地之間也周人
尚臭灌用鬯臭鬱鬱合鬯臭陰達於淵泉灌以圭璋用玉氣也既灌然後
迎牲致陰氣也蕭合黍稷臭陽達於牆屋故既奠然後蕭合羶羶凡
祭慎諸此塊氣歸于天形魄歸于地故祭求諸陰陽之義也殷人先求
諸陽周人先求諸陰詔祝於室坐尸於堂用牲於庭升首於室且祭祝
于主索祭祝于房不知神之所在於彼乎於此乎或諸遠人乎祭于房
尚曰求諸遠者與房之為言倏也所之為言敬也富也者福也首也者
直也相饗之也嘏長也太也尸陳也毛血告幽全之物也告幽全之物
者貴純之道也血祭盛氣也祭肺肝心貴氣主也祭黍稷加肺祭齊加
明水報陰也取桴管燔燎升首報陽也明水沈齊齊新也凡沈新之也
其謂之明水也由主人之親者此水也君再拜稽首肉袒親割敬之至
也敬之至也服也拜服也稽首服之甚也肉袒服之盡也祭稱孝孫孝
子以其義稱也稱曾孫其謂國家也祭祀之相主人自盡其敬而已矣舉
而無與讓也腥肆燔臠祭豆知神之所饗也主人自盡其敬而已矣舉
舉用詔安尸古者尸無事則立有事而后坐也尸神象也祝將命也縮
酌用茅明酌也醴酒沈于清汁獻沈于醴酒猶明清與醴酒于舊澤之
酒也祭有祈焉有報焉有由辟焉齊之立也以陰幽思也故君子三日
齊必見其所祭者
內則

維所質 音又 檮音晉 帶其記 其記 衣其去 袞其去 奉其去 溫其去 醴其去 毛其去 首其去 免其去 膏其去 縣其去

后王命冢宰降德于眾兆民子事父母雞初鳴咸盥漱櫛縱并總拂髦
冠綉纓端鞞紳擗笏左右佩用左佩紛紒刀礪小觶金燧右佩玦擗管
帶大觶木燧偏履著綦婦事舅姑如事父母雞初鳴咸盥漱櫛縱并總
衣紳左佩紛紒刀礪小觶金燧右佩箴管絳纁施般袞大觶木燧袞纓
綦履以適父母舅姑之所及所下氣怡聲問衣燠寒疾痛可瘳而敬抑
搔之出入則或先或後而敬扶持之進盥少者奉槃長者奉水請沃盥
盥卒授巾問所欲而敬進之柔色以溫之醴醢酒醴毛羹菽麥蕡稻黍
梁林唯所欲棗栗飴蜜以甘之董豆粉榆兔薹滷滷以滑之脂膏以膏
之父母舅姑必嘗之而后退男女未冠笄者雞初鳴咸盥漱櫛縱并總
總角衿纓皆佩容臭味爽而朝問何食飲矣若已食則退若未食則左
長者視具凡內外雞初鳴咸盥漱衣服欽枕簟灑掃室堂及庭布席各
從其事孺子蚤寢晏起唯所欲食無時由命士以上父子皆異宮味爽
而朝慈以旨甘日出而退各從其事日入而夕慈以旨甘父母舅姑將
坐奉席請何鄉將任長者奉席請何趾少者執牀與坐御者舉几斂席
與簞縣衾篋枕斂篋而獨之父母舅姑之衣衾篋席枕几不傳杖履祗
敬之勿敢近敢半厄匪非餒莫敢用與恒食飲非餒莫之敢飲食父母
在朝夕恒食子婦佐餒既食恒餒父没母存家子御食羣子婦佐餒如
初旨甘柔滑孺子餒在父母舅姑之所有命之應唯敬對進退周旋恒
齊升降出入揖遜不敢噦噫咳欠伸跛倚睥視不敢唾涕寒不敢襲
瘡不敢搔不有敬事不敢袒裼不涉不擗屣衣衾不見裏父母唾涕不

蕭搜 軒憲 梳而 相知 養毅 鰾叙 反苦 攢鑽 癘田 般班 漏踈 辟判 辟判 食似 絞交 給其 珍從 不與 齊反 衰七 反面

飭鯁丞雞燒雉鄉無夢不食雞黿狼去腸狗去腎狸去正脊兔去尻孤
去首豚去腦魚去乙鼈去醜肉曰脫之魚曰作之棗曰新之栗曰撰之
桃曰膽之粗梨曰攢之牛夜鳴則癘羊冷毛而毳羶狗赤股而躁驟鳥
鱗色而沙鳴鸞豕望視而交睫腥馬黑脊而般臂漏雞尾不盈握弗食
舒鴈翠鴝鴉胖舒鳥翠雞肝鴈腎鴝鵒鹿胃肉腥細者為膾大者為軒
或曰麋鹿魚為道應為辟雞野豕為軒兔為死脾切葱若雞實諸醢以
柔之羹食自諸侯以下至於庶人無等大夫無秩膳大夫七十而有閣
天子之閣左連五右連五公侯伯於房中五大夫於閣三士於坵一凡
養老有虞氏以燕禮夏后氏以饗禮殷人以食禮周人脩而兼用之凡
五十養於鄉六十養於國七十養於學達於諸侯八十拜君命一坐再
至鬻亦如之九十者使人受五十異糧六十宿肉七十貳膳八十常珍
九十飲食不違寢膳飲從於游可也六十歲制七十時制八十月制九
十日脩唯絞給衾冒死而后制五十始衰六十非肉不飽七十非帛不
煖八十非人不煖九十雖得人非煖矣五十杖於家六十杖於鄉七十
杖於國八十杖於朝九十者天子欲有問焉則就其室以珍從七十不
俟朝八十月告存九十日有秩五十不從力政六十不親學七十致政
與賔客之事八十齊衰之事弗及也五十而爵六十不親學七十致政
凡自七十以上唯衰麻為喪凡三王養老皆引年八十者一子不從政
九十者其家不從政故亦如之凡父母在子雖老不坐有虞氏養國老
於上序養庶老於下序夏后氏養國老於東序養庶老於西序殷人養

旱况甫 縞報反古 養去 樂洛 有音又 母音年 食似 到苦圭 到口侯 到口侯 編必縣 編必縣 三反 三反 謹九 謹九 如字 如字 上上 上上 齋息酒 齋息酒 糴息了 糴息了

國老於右學養庶老於左學周人養國老於東膠養庶老於虞庠虞庠
在國之西郊有虞氏皇而祭深衣而養老夏后氏收而祭燕衣而養老
殷人學而祭縞衣而養老周人冕而祭玄衣而養老曾子曰孝子之養
老也樂其心不違其志樂其耳目安其寢處以其飲食忠養之孝子之
身終終身也者非終父母之身終其身也是故父母之所愛亦愛之父
母之所敬亦敬之至於犬馬盡然而况於人乎凡養老五帝憲三王有
乞言五帝憲養氣體而不乞言有善則記之為惇史三王亦憲既養老
而后乞言亦微其禮皆有惇史惇史煎醢加干陸稻上沃之以膏曰淳
熬淳母煎醢加干黍食上沃之以膏曰淳母炮取豚若將割之割之實
棗於其腹中編萑以苴之塗之以謹塗炮之塗皆乾擘之濯手以摩之
去其醜為稻粉糝溲之以為醢以付豚煎諸膏膏必減之鉅鑊湯以小
鼎煎脯於其中使其湯母滅鼎三日三夜母絕火而后調之以醢醢擣
珍取牛羊麋鹿麇肉之肉必脈每物與牛若一捶反側之去其鉅熟出之
去其醜不其肉漬取牛肉必新殺者溲切之必絕其理湛諸美酒朝
而食之以醢若醢醢為熬捶之去其醜編萑布牛肉焉屑桂與薑以酒
諸上而鬯之乾而食之施羊亦如之施麋鹿施麇皆如牛羊欲濡肉
則釋而煎之以醢欲乾肉則捶而食之糝取牛羊豕之肉三如一小切
之與稻米稻米二肉一人曰以爲餌煎之肝管取狗肝一幪之以其管濡
炙之舉燠其管不燠取稻米舉糝溲之小切狼膾膏以與稻米為醢禮
始於謹夫婦為宮室辨外內男子居外女子居內深宮固門閨寺守之

已

口

徐敷

延如字

端依本反

也反

遠去

踐去

衣去

帶去

植去

首去

饋去

檀去

櫛去

削去

連去

茶去

誣去

十三年而嫁聘則為妻奔則為妾凡女拜尚右手

天子王藻十有二旒前後遠延龍卷以祭玄端而朝日於東門之外聽

朔於南門之外閏月則闔門左扉立干其中皮弁以日視朝遂以食日

仲而餼奏而食日少牢朔月大牢而飲上水漿酒醴醢卒食玄端而居

動則左史書之言則右史書之御督幾聲之上下年不順成則天子素

服乘素車食無樂諸侯玄端以祭裨冕以朝皮弁以聽朔於大廟朝服

以日視朝於內朝朝辨色始入君日出而視之退適路寢聽政使人視

大夫大夫退然後適小寢釋服又朝服以食特牲三俎祭肺夕深衣祭

牢肉朔月少牢五俎四簋子卯稷食菜羹夫人與君同庖君無故不殺

牛大夫無故不殺羊士無故不殺犬豕君子遠庖厨凡有血氣之類弗

身踐也至于八月不雨君不舉年不順成君衣布摺本闕家不租山澤

列而不賦土功不興大夫不得造車馬卜人定龜史定墨君定體君羔

臂虎植大夫齊車鹿臂豹植朝車士齊車鹿臂豹植君子之居恒當戶

寢恒東首若有疾風迅雷其雨則必變雖夜必興衣服冠而坐日五盥

沐稷而饋梁櫛用櫛櫛髮櫛用象櫛進機進羞工乃升歌浴用二巾上

絺下絺出杆履屨席連用湯履履蒲席衣布拂身乃履進飲將適公所宿

齊戒居外寢沐浴史進象笏書思對命既服習容觀玉聲乃出揖私朝

輝如也登車則有光矣天子摺珽方正於天下也諸侯茶前誦後直讓

於天子也大夫前誦後誦無所不讓也侍坐則必退席不退則必引而

去君之黨登席不由前為躡席徒坐不盡席尺讀書食則齊豆去席尺

若賜之食而君客之則命之祭然後祭先飯辯嘗羞飲而侯若有嘗羞

者則侯君之食然後食飯飲而侯君命之羞羞近者命之品嘗之然後唯

飲凡嘗遠食必順近食君未覆手不敢殮殮君既食又飯殮飯殮者三

飯也君既殮執飯與醬乃出授從者凡侑食不盡食食於人不飽唯水

漿不祭若祭為已僕卑君若賜之爵則越席再拜稽首受登席祭之飲

卒爵而言言斯禮已三爵而油油以退退則坐取履隱辟而后屢坐左納

爵而右納左凡尊必尚玄酒唯君面尊唯饗野人皆酒大夫側尊用漆

右側尊用禁始冠緇布冠自諸侯下達冠而散之可也玄冠朱組纓天

子之冠也緇布冠緇綬諸侯之冠也玄冠丹組纓諸侯之齊冠也玄冠

綦組纓士之齊冠也緇冠玄冠武子之冠也緇冠素組纓既祥之冠也垂

綬五寸惰游之士也玄冠緇武不齒之服也居冠屬武自天子下達有

事然後綬五十不散送親没不髦太帛不綬玄冠紫綬自魯相公始也

朝玄端夕深衣深衣三祛縫齊倍要祛當旁袂可以回肘長中繼撝尺

袷二寸祛尺二寸緣廣寸半以帛裏布非禮也士不衣織無君者不戴

采衣正色裳間色非列采不入公門振絺絺給不入公門表裘不入公門

襲裘不入公門緇為繡緇為袍緇為綈帛為褶朝服之以緇也自季康

子始也孔子曰朝服而朝卒朔然後服之曰國家未道則不充其服焉

唯君有黼裘以誓京自大裘非古也君衣狐白裘錦衣以揚之君之

見現

絞交

同岸

君衣

省衣

相衣

網衣

織衣

衣去

齊衣

紕衣

齊衣

紕衣

齊衣

紕衣

齊衣

紕衣

齊衣

紕衣

齊衣

紕衣

齊衣

紕衣

齊衣

紕衣

齊衣

紕衣

齊衣

紕衣

齊衣

紕衣

齊衣

劉采

子三

已

四

二

著直略
 學字如
 勺市約
 實反對
 桴浮
 拊抗
 搏博
 指居八
 父甫
 縣玄
 箕尹
 庚巨
 敦對
 棋俱甫
 楊苦八
 獻秦何
 鞀弗
 調吐刀
 音籌

廟天子明堂庫門天子臯明雉門天子應門振木鐸於朝天子之政也
 山節藻梲復朝重檐剝楹達鄉反姑出尊崇康圭疏屏天子之廟飾
 也鸞鳥車有虞氏之路也鈞車夏后氏之路也大路殷路也乘路周路也
 有虞氏之旂夏后氏之綬殷之大白周之大赤夏后氏駱馬黑驪殷人
 白馬黑首周人黃馬蒼鬃夏后氏牲尚黑殷白牡周駢剛泰有虞氏之
 尊也山罍夏后氏之尊也著殷尊也犧象周尊也爵夏后氏以琖殷以
 尊周以爵灌尊夏后氏以雞夷殷以尊周以黃目其勺夏后氏以龍勺
 殷以疏勺周以蒲勺十數曹卣伊耆氏之樂也拊搏玉磬拊擊大
 琴大瑟中琴小瑟四代之樂器也魯公之廟文世至也武公之廟武世
 室也米廩有虞氏之庠也序夏后氏之序也瞽宗殷學也類宮周學也
 崇鼎貫鼎大璜封父龜天子之器也越棘大弓天子之戎器也夏后氏
 之鼓足殷楹鼓周縣鼓垂之和鍾叔之離磬女媧之笙黃夏后氏之龍
 龔虛殷之崇牙周之璧翬有虞氏之兩敦夏后氏之四璉殷之六瑚周
 之八簋俎有虞氏以梲夏后氏以蕨殷以楨周以房俎夏后氏以楬豆
 殷玉豆周獻豆有虞氏服韍夏后氏山殷火周龍章有虞氏祭首夏后
 氏祭心殷祭肝周祭肺夏后氏尚明水殷尚醴周尚酒有虞氏官五十
 夏后氏官百殷二百周三百有虞氏之綬夏后氏之網練殷之崇牙周
 之璧翬凡四代之服器官魯兼用之是故魯王禮也天下傳之久矣君
 臣未嘗相弑也禮樂刑法政俗未嘗相變也天下以為有道之國是故
 天下資禮樂焉

