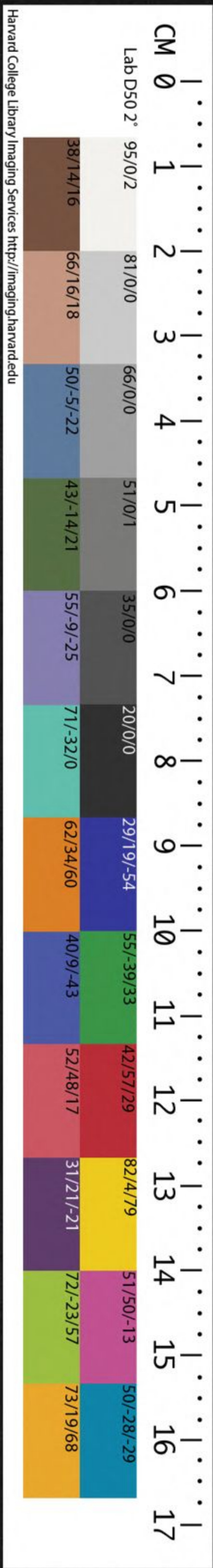


T 478/3220 (9)



六家詩名物疏卷四十六

海虞馮復京嗣宗輯著

大雅文王之什一

文王篇

商

哈佛大學漢和
圖書館珍藏印

鄭譜曰。商者契所封之地。孔氏曰。湯取契之所封。以為代號。○皇甫謐云。在上洛商縣。○括地志。商

州城八十里。商洛縣本商邑。古之商國。商

補傳云。地有商山。因是得名。○一統志。陝西西安

高古契字

言名物正 卷四下 二百五十七
府商縣在府城東南二百六十里。本契始封地。商洛山在縣東南九十里。

殷

鄭氏曰。湯始居亳之殷地。孔氏曰。殷是亳地之小別。○書序云。盤庚將治亳殷。注。商家改號曰殷。○括地志云。宋州穀熟縣西南三十五里南亳故城。即南亳。湯都也。宋州北五十里大蒙城為景亳。湯所盟地。因景山為名。河南偃師為西亳。帝嚳及湯所都。盤庚亦徙都之。○黃氏曰。三亳。南亳。北亳。亳

殷也。南亳。今應天府穀熟縣。北亳。拱州考城縣。亳。殷。河南偃師縣。○周氏曰。商人稱殷。自盤庚始。自此以前稱商。自盤庚既都亳。于是殷商兼稱。或單稱殷。

按一統志。河南開封府歸德州。古之商丘。相土所居也。穀熟縣。省入本州之夏邑。州城東南四十五里有亳城。即南亳也。睢州考城縣。宋屬拱州。景山在其境內。商之北亳也。河南南府偃師縣。契。父嚳所都。湯自商丘遷焉。後仲丁遷囂。河亶

甲居相祖乙居耿。又遷于邢。書所謂不常厥邑。于今五邦者也。盤庚復涉河南治亳。改國號曰殷。即西亳也。古今言殷地。皇甫謐張守節蔡沈之徒皆以為即偃師。王伯厚地里考引括地志云。相州安陽縣本盤庚所都。即北冢殷墟。南去朝歌城百四十里。竹書紀年。盤庚自奄遷北冢。曰殷墟。南去鄴四十里。則又以今彰德府安陽縣為西亳。未詳孰是。

裸將

果讀曰裸

周禮小宰祭祀贊王裸將之事。注云。將送也。贊王酌鬱鬯之酒以獻尸。謂之裸。裸之言灌也。明不為飲。主以祭祀。唯人道宗廟有裸。天地大神至尊不裸。莫稱焉。凡鬱鬯受祭之。啐之。奠之。又云。凡賓客贊裸。內宰后裸獻則贊。凡賓客之裸獻皆贊。大宗伯大賓客。攝后載果。小宗伯凡祭祀賓客。以時將肆裸。肆師祭祀賓客。贊裸將。鬱人凡裸事。和鬱鬯。司尊彝。祠禴。裸用鷄彝。鳥彝。嘗蒸。裸用罍彝。黃彝。追享朝享。裸用虎彝。雉彝。行人。諸公再裸而酢。侯

伯子男一裸而酢。○禮器云。諸侯相朝。灌用鬱鬯。郊特牲云。周人尚臭。灌用鬯臭。既灌。然後迎牲。祭統曰。君執圭瓚裸尸。大宗執璋瓚亞裸。又云。獻之屬莫重于裸。

昇

懽荒乎反

冠禮記云。周弁。殷昇。夏收。注云。昇名出于懽。懽覆也。言所以自覆飾也。齋所服而祭也。其制之異未聞。疏云。案漢禮器制度。弁冕。周禮弁冕。相參考之。冕以木為體。廣八寸。長尺六寸。績麻三十升布為

之上。以玄。下以纁。前後有旒。尊卑各有差等。但夏殷禮亡。制與周異。故云未聞。○禮記云。有虞氏皇而祭。夏后氏收而祭。殷人皐而祭。周人冕而祭。陳祥道云。皇收而下皆冕也。○世本云。胡曹作冕。注云。黃帝臣也。蓋冕服起于黃帝。加飾起自唐虞。○白虎通云。殷昇謂之詡者。十二月之時。施氣受化。詡張而後得牙。故謂之詡。○論語疏云。冕。俛也。以其前高後下。有俛仰之形。故因名焉。

大明篇

適

左傳云。王后無嫡。則擇立長。年鈞以德。德鈞以上。○公羊傳云。立適以長。不以賢。○禮書云。父服長子三年。祖服適孫。以其傳重也。

摯

周語。摯疇之國。由大任。注云。摯疇二國。吳仲仲虺之後。大任之家。○唐書世系表云。祖已七世孫曰成。徙國於摯。○國名記云。蔡之平輿有摯亭。○一統志云。平輿故城在河南汝寧府城東。

任

國語司空季子云。黃帝之子十二姓。姬酉祁已滕。歲任荀僖。姑儂依是也。○玉海云。仲虺居薛。臣扈祖已皆其胄裔。

嬪

釋親云。嬪婦也。○書曰。嬪于虞。

京

箋云。京。周國之地小別名。

洽

地里志云。左馮翊郃陽縣。在郃水之陽。○水經注云。郃陽城南有漢水。東流注于河。水南猶有文母廟。前有碑。去城十五里。水即郃水也。縣取名焉。○一統志。陝西西安府同州郃陽縣。在州城東北百二十里。以在郃水之陽。故名。郃水在郃陽縣。來自西北。經縣北。東入黃河。縣東四十里有太姒墓。

陽

穀梁傳云。水北為陽。水南為陰。

嘉

朱傳云。嘉。婚禮也。○周禮。大宗伯。以嘉禮親萬民。以昏冠之禮。親成男女。

文定厥祥

朱傳云。言卜得吉。而以納幣之禮定其祥。○士昏禮云。下達納。采用雁。請問名。納吉。用雁。如納采禮。納徵。玄纁束帛。儷皮。如納吉禮。請期。如納徵禮。記曰。納吉曰。吾子有貺命。某加諸卜。占曰吉。使其也。敢告。納徵曰。吾子有嘉命。貺室某也。某有先人之禮。儷皮束帛。使其也。請納徵。○周禮。媒氏云。凡嫁

言名物疏 卷四十一 二百九十二
女娶妻入幣純帛無過五兩。玉人云穀圭。天子以聘女大璋。諸侯以聘女。○雜記云納幣一束束五兩兩五尋。昏義云納采問名納吉納徵請期皆主人筵几於廟拜迎於門外入揖讓而升聽命於廟。○賈公彥云納幣士大夫以玄纁束帛天子加穀圭。諸侯加大璋。庶人用緇無纁。○孔穎達云納幣昏禮謂之納徵。

親迎

郊特牲曰親迎。男先於女。剛柔之義也。執摯以相

見敬章別也。壻親御授綏親之也。出乎大門而先。男帥女。女從男。夫婦之義由此始也。哀公問曰。冕而親迎。不已重乎。孔子曰。合二姓之好。以繼先聖之後。以爲天地宗廟社稷之主。君何謂已重乎。昏義云。父親醮子而命之迎。男先於女也。子承命以迎。主人筵几於廟。而拜迎於門外。壻執雁入。揖讓升堂。再拜奠雁。蓋受之於父母也。降出御婦車。而壻授綏。御輪三周。先俟於門外。婦至。壻揖婦以入。共牢而食。合卺而醕。所以合體同尊卑。以親之也。

○昏禮記曰。父醮子。命之辭曰。往迎爾相。承我宗事。勛帥以敬。先妣之嗣。若則有常。○禮書。趙氏曰。王者之尊。天下莫敵。故嫁女。則使諸侯主之。適諸侯。諸侯莫敢有其室。若屈萬乘之尊。行親迎之禮。則何莫敵之有乎。夫子對哀公云云。非為天子發也。左氏謂諸侯不親迎。公羊謂天子亦親迎。其說不能全與經合。當以趙氏為正。

造舟

釋水云。天子造舟。諸侯維舟。大夫方舟。士特舟。庶

人乘泚。郎璞曰。造舟。比船為橋。維舟。維連四船。方舟。并兩船。特舟。單船。泚。并木以渡。○孔氏曰。造舟者。比船於水。加板於上。即今之浮橋。故杜預云。造舟為梁。則河橋之謂也。維舟以下。則水上浮而行之。但船有多少。為等差耳。○左傳疏云。造為至義。言船相至而並比。

莘

世本云。莘。姒姓。禹後。○唐世系表。啟封支子於莘。○水經注云。郟陽城。故有莘邑。大姒之國。○國名

記云。今同之。夏陽。漢郃陽。有太姒冢城祠廟。晉散
宜生求有莘氏美女獻紂。周代有神降之。本號地。
大名之莘縣有莘亭。亦國也。齊蔡管城陳畱俱有
莘。○一統志。莘城在西安府郃陽縣南二十里。本
莘國。

牧野

牧。說文作毋。○周書牧誓云。甲子昧爽。王朝至于
商郊牧野。注云。紂近郊三十里地名牧。疏云。牧是
郊上之地。戰在平野。故言野耳。○周書克殷曰。周

車三百五十乘。陳于牧野。○水經注云。自朝歌以
南暨清水。土地平行。據阜跨澤。悉毋野之地。故詩
稱毋野洋洋。竹書紀年曰。武王率西夷諸侯伐殷。
敗之于毋野。○皇甫謐曰。在朝歌南七十里。○一
統志。河南衛輝府汲縣。本殷牧野之地。牧野在府
城南陵西。社朝歌之南。武王伐紂。陳師于此。

駟

爾雅云。駟馬白腹駟。注云。駟。赤色黑鬣。○檀弓云。
周人尚赤。戎事乘駟。○傳云。駟。言上周下殷也。○

埤雅云。鵯从鵯省。鵯淺赤也。

鷹

鵯音來

爾雅云。鷹鵯鳩。注云。鵯當為鵯。左傳作鵯鳩是也。

○月令云。仲春鷹化為鳩。季夏鷹乃學習。孟秋鷹

乃祭鳥。王制云。鳩化為鷹。然後設蔚羅。陳氏曰。仲

秋也。○左傳。郟子曰。少皞氏鳥師。而鳥名。爽鳩氏

司寇也。杜預曰。爽鳩鷹。鷲鳥也。故為司寇。主盜賊。

○運斗樞云。瑤光星散為鷹。立秋之日。鷹鷲擊。○

廣志云。有雉鷹。有菟鷹。一歲為黃鷹。二歲為撫鷹。

三歲青鷹。胡鷹獲聲。○禽經云。鷹不擊伏。鵯不擊

姪。○隋魏彥深賦云。資金方之猛氣。擅火德之炎

精。指重十字。尾貴合盧。立如植木。望似愁胡。背全

劍利。脚等荆枯。亦有白如散花。赤如點血。大文若

錦。細斑似鵯。眼類明珠。毛猶霜雪。身重若金。爪剛

如鉄。生於窟則好眠。巢於木則常立。雙髀長則起

遲。六翮短則飛急。毛衣屢改。厥色無常。寅生酉就。

總號為黃。二周作鵯。千日成蒼。雌則體大。雄則形

小。遇犬驚猜。得人馴擾。○埤雅云。鵯次赤也。頂有

鵯音韻

鵯披免反

鷺青慈

毛角微起。今通謂之角鷹。○鳥獸考云。鷹類甚衆。維角雕黃者以鷹名。然角鷹有二種。一種青腳有毛。一種兩腳無毛。名鷺鷥角鷹。

繇篇

𦉳

𦉳步用反

爾雅云。𦉳。𦉳。其紹𦉳。舍人曰。𦉳名𦉳。小瓜也。紹繼。謂𦉳子。漢中小瓜曰𦉳。孫炎曰。𦉳。小瓜子如𦉳。其本子小。紹先歲之瓜曰𦉳。邢昺曰。瓜本有二種。大曰瓜。小曰𦉳。而瓜蔓近本之瓜必小于先歲之大

瓜。以其小如𦉳。故謂之𦉳。𦉳是𦉳之別名。

陶復

搏音團
道音植

疏云。陶。瓦器竈也。覆地室也。覆者。地上為之。穴者。鑿地為之。○朱傳云。陶。竈。復。重竈。穴。土室也。○考工記云。搏埴之工。陶旒。有虞氏尚陶。○尸子曰。昆吾作陶。○周書曰。神農耕而作陶。○賈公彥云。古者窟居。隨地而造。若平地則不鑿。但累土為之。謂之為複。言于地上重複為之也。若高地則鑿為坎。謂之為穴。其形皆如陶竈。複穴皆開其上取明。

穴

說文云。土室也。○易曰。上古穴居而野處。後世聖人易之以宮室。○禮運云。先王未有宮室。冬居營窟。夏居橧巢。

岐

郡縣志云。岐山亦名天柱山。在鳳翔岐山縣東北十里。○地里志。右扶風美陽縣岐山。在西。北。中水鄉。周太王所邑。○水經注。岐山歷周原下。北。則中水鄉。成周聚水。北。即岐山。○河圖括地象云。岐山

在崑崙東南。為地乳。上為天糜星。○一統志。岐山在陝西鳳翔府岐山縣東北十里。山有兩岐。故名。亦曰天柱山。其峰高峻。狀若柱然。禹貢導沂及岐。太王邑于岐山之下。文王時。鳳鳴岐山。皆此也。俗名鳳皇堆。

堇

毛傳云。堇菜也。○詩緝云。孔氏謂堇即烏頭。則與鳩毒同類。非茶菜可食之類矣。茶雖苦。得霜甜脆。故可言如飴。烏頭毒物。不可食。何由知其如飴乎。

蕞側反

毛氏以蕞為菜。不言毒物。○內則云。蕞苴粉榆。注云。苴似蕞而葉大。○公食禮。鉶芼。皆有滑。注云。滑蕞苴之屬。○說文云。蕞根如薺。葉如細柳。蒸食之。其。○爾雅云。齧苦蕞。郭云。今蕞葵也。葉似柳。子如米。肉食之滑者。○本艸。蕞汁味甘。唐本注云。此菜野生。非人所種。俗謂之蕞菜。葉似蕞花紫色。朱傳云。蕞烏頭也。○爾雅云。芟蕞艸。郭云。即烏頭也。江東呼為蕞。音斬。○晉語。驪姬置蕞于肉。賈逵曰。蕞烏頭也。○國策云。人之饑。所以不食烏喙者。

煎音側

以其雖偷充腹。而與眾同患也。○廣雅云。附子一歲為煎子。二歲為烏喙。三歲為附子。四歲為烏頭。五歲為天雄。○本艸云。冬月採為附子。春採為烏頭。烏頭味辛甘。温。大熱。有大毒。一名奚毒。一名即子。一名烏喙。三寸以上為天雄。陶隱居云。春時莖初生。有腦形。似烏鳥之頭。故謂之烏頭。有兩岐。共蒂。狀如牛角。名烏喙。喙即鳥之口也。吳氏本艸云。烏頭。一名蕞。一名千秋。一名毒公。一名果負。一名耿子。禹錫等云。正月始生。葉厚莖方。中空。葉四面。

蕞音郎

相當與蒿相似。圖經云：烏頭烏喙天雄附子側子，都是一種。冬至前將陸田耕五七遍，以猪糞糞之。逐月耘耔，至次年八月後方成。苗高三四尺，莖四稜，葉如艾，花紫碧色。作穗實小，黑如桑椹。本只種附子，孰後有四物，長三二寸為天雄，附子旁尖牙角為側子，絕小者亦名側子。元種者為烏頭，其餘大小皆為附子。

按爾雅：齧苦董，本艸在菜部。毛公所云董菜，指此。若烏頭則但可謂之艸，不可謂之菜也。陸氏

蕭音商

釋文又引廣雅云：董，藿也。今三輔之言猶然。此爾雅所謂拜蕭藿，非此董也。

錫

內則云：棗栗飴蜜以甘之。○釋文云：飴，錫也。○方言云：錫謂之張皇，飴謂之餒，謂之餒。○說文云：飴，米蘖煎也。錫，飴和餒者也。○釋名云：飴，小弱于錫，形怡怡然也。

契

周禮：蕪氏掌共燠契以待卜事。凡卜以明火蒸燠。

蕪音藥
燠音鬱

餒音該
錫音唐
餒蘇簡反

煖音俊

煇杜敦反

遂歛其煖契以授卜師遂役之卜師凡卜事揚火以作龜致其墨○士喪禮楚煇置于焦在龜東○陳祥道云焦炬也契灼龜之木也契謂之煖亦謂之楚煇楚其材也煇其體也契其用也○羅氏云禮圖楚煇以荆為之必以荆者凡木心圓荆心方卦之德方以知以其德方故以方木灼龜也

司空

尚書僉曰伯禹作司空帝曰俞咨禹女平水土又曰司空掌邦土居四民時地利○禮記云司空執

度度地量地遠近興事任力○元命包云危東六星兩兩而比曰司空主水○書大傳云溝瀆壅遏水為民害田廣不墾則責之司空○家語曰司空之官以成禮度量不審舉事失禮都鄙不修財物失所曰貧貧則飭司空○白虎通云司空主土不言土而言空空尚主之況於實乎○漢官解詁云下理坤道上和乾光謂之司空○環濟要畧云冬官司空掌邦事營城鄙都邑立社稷宗廟造瑩宅器械監百工

臯門應門

毛云王之郭門曰臯門王之正門曰應門箋云諸侯之宮外門曰臯門朝門曰應門內有路門天子之宮加以庫雉疏云毛云郭門者宮之外郭之門毛以諸侯之門不名臯應與鄭別○爾雅云正門謂之應門○朱子曰書天子有應門春秋書魯有雉門禮記云魯有庫門家語云衛有庫門皆無云諸侯有臯應者則臯應爲天子之門明矣意者太王之時未有制度特作二門其名如此及周有天子

下遂尊以爲天子之門而諸侯不得立也○周禮閹人掌守王宮中門之禁先鄭注云王有五門外曰臯門二曰雉門三曰庫門四曰應門五曰路門一曰畢門玄謂雉門三門也又云匠人營國應門二徹三个王宮門阿之制九雉○明堂位云庫門天子臯門雉門天子應門○禮書云臯門之內外朝也朝士建其法小司寇掌其政列三槐與九棘設嘉石與肺石而朝諸侯聽訟詢大事在焉應門之內治朝也司士正其位宰夫掌其法大僕正王

之位。而王日視朝在焉。路門之內。燕朝也。犬僕正其位。掌擯相而族人朝焉。諸侯之外門曰庫門。魯以周公之故。猶不可稱臯門。應門。特為臯應之制而已。○考索云。臯者遠也。明最在外。故曰臯。應門者。則居此以應治也。

冢土 詳見甫田社

傳云。冢土。大社也。美太王之社。遂為大社。○祭法云。王為羣姓立社曰大社。郊特牲云。天子大社。必受霜露風雨。以達天地之氣也。○禮書云。王之犬

社。土五色而冒以黃。其位則中門之右。社主陰故也。其壇北。面社嚮陰故也。其飾則不屋。記所謂大社。必受霜露風雨也。其表則木。傳所謂夏以松。商以柏。周以栗是也。其方廣則五丈。其主則石為之。

問

傳曰。小聘曰問。○大宗伯云。賓禮時聘曰問。○大行人云。凡諸侯之邦交。歲相問也。殷相聘也。世相朝也。○聘禮云。小聘曰問。不享。有獻不及夫人。主人不筵几。不禮。面不升。不郊勞。其禮如為介。三介。

鄭目錄云。大問曰聘。諸侯相於久無事。使卿相問之禮。小聘使大夫。○王制云。諸侯之於天子也。比年一小聘。三年一大聘。

械

爾雅云。械。白桺。郭云。桺。小木。叢生。有刺。實如耳瑤。紫赤可啖。○陸機云。王蒼說。械。即柞也。其材理全白。無赤心者。為白桺。直理易破。可為櫝車輻。又可為矛戟矜。今人謂之白栎。或曰白柘。

混夷

箋云。夷狄國也。詳見出車西戎。

虞芮

括地志云。故虞城在陝州河北縣東北五十里。虞山之上。古虞國。故芮城縣西二十里。古芮國。閒原在河北縣西六十五里。○晉太康地記云。虞西百四十里有芮城。○郡縣志云。閒原在平陸縣。即虞芮爭田。讓為閒田之所。○史記注引地里志云。虞在河東太陽縣。芮在馮翊臨晉縣。正義云。注引芮在臨晉者。恐疎。閒原在河東。與虞芮相接。臨晉在

河西同州非臨晉芮城明矣。○一統志平陸縣在山西平陽府解州東南九十里芮城縣在州西南九十里閒田在平陸縣西五十里即虞芮相讓之地俗呼讓畔城。

棫樸篇

樸

傳云。樸。枹木。○爾雅云。樸。枹者。郭云。樸屬叢生者為枹。

標

風古學

箋云。祭皇天上帝及三辰。聚積以燎之。疏云。月令注。皇天為北辰耀魄寶。上帝為五帝。三辰即宗伯所云日月星辰也。○周禮大宗伯云。以禋祀祀昊天上帝。以實柴祀日月星辰。以禋燎祀司中司命。鬯師。鬯師注云。禋之言烟。標積也。詩曰。芃芃棫樸。薪之標之。三祀皆積柴實牲體焉。或有玉帛燔燎而升烟。所以報陽也。○禮記月令云。季冬。乃命四監。收秩薪柴。以共郊廟及百祀之薪燎。祭法云。燔柴於泰壇。祭天也。

詩各物正

卷四十一

二

周

網紀

說文云網網紘也紀別絲也○尚書云若網在綱有條而不紊

旱麓篇

旱

地里志漢中郡南鄭縣旱山沱水所出東北入漢○曹氏曰旱山在梁山之境與漢廣相近故取以與焉○周地圖記云山上有雲即雨○一統志陝西漢中府南鄭縣附郾府城西南六十五里有旱

山

麓

穀梁傳云林屬於山曰麓○漢書應劭云麓林之大者○釋名云山足曰麓麓陸也言水流順陸燥也○周禮林衡掌巡林麓之禁令而平其守以時計林麓而賞罰之若斬木材則受法于山虞而掌其政令

楛

陸機曰楛其形似荆而赤莖似著上黨人織以為

言名物疏 卷四十六
牛管箱器。又屈以為釵。○禹貢。荊州貢楛。注云中矢幹。出雲夢之澤。

瓚 五見衛風圭斯于璋文王裸將

箋云。圭瓚之狀。以圭為柄。黃金為勺。青金為外。朱中央。○周禮典瑞云。裸圭有瓚。以肆先王。以裸賓客。注於圭頭為器。可以挹鬯。裸祭謂之瓚。漢禮瓚槃大五升。口徑八寸。下有槃。口徑一尺。玉人云。裸圭尺有二寸。有瓚。以祀廟。注云。瓚如槃。其柄用圭。有流。前注。凡流皆為龍口。三璋之勺。形如圭瓚。○

白虎通云。圭瓚。宗廟之盛禮也。玉飾其末。君子之性。金飾其中。君子之道。○禮書云。王之肆先王禮賓客。以裸圭。后之亞裸。與王之巡狩。以裸璋。圭璋其柄。瓚其勺也。○羅氏云。鬱與鬯皆陰。而玉為陽物。圭璋又東南陽方之玉。故假之。嫌于無陽也。○禮圖云。圭瓚如槃。大五升。口徑八寸。深二寸。璋瓚口徑四寸。深二寸。

按玉人說三璋云。黃金勺。青金外。朱中。鄭依此說圭瓚之制。則為勺者黃金也。玉人云。裸圭有

屨作巨反

瓚不別云裸璋有瓚則三璋即璋瓚也陳氏祥
 道乃云圭瓚璋瓚勺用玉多石少者三璋之勺
 則飾以金此何據乎即其引鄭氏瓚曰玉一石
 之說彼注鄭已讀瓚為屨取雜色之意非此瓚
 也且若三璋之勺以金為飾玉人但說青外朱
 中足矣又何用黃金勺一句以此知其說妄也
 三璋有纁圭瓚當亦有纁鄭氏下繫龍口之說
 或是漢法不足以擬周制古者諸侯九命賜以
 秬鬯圭瓚天子之瓚其柄之圭尺有二寸賜諸

侯蓋九寸以下也。

清酒

箋云祭祀之事先為清酒。○周禮酒正辨三酒之
 物。三曰清酒。注云今中山冬釀接夏而成。

六家詩名物疏卷四十六終

六家詩名物疏卷四十六

此處為書中正文，因字跡模糊，內容難以辨認。

六家詩名物疏卷四十七

海虞馮復京嗣宗輯著

大雅文王之什二

思齊篇

在宮 辟靡別載

箋云宮謂辟靡宮也羣臣助文王養老。○周禮外
饗邦饗耆老掌割烹之事酒正饗耆老共其酒無
酌數凡有秩酒者以書契授之大司徒以保息六
養萬民二曰養老遺人門閭之委積以養老孤司

門以其財養成政之老。橐人饗耆老。共其食。羅氏中春羅春鳥。獻鳩以養國老。○王制云。凡養老有虞氏以燕禮。夏后氏以饗禮。殷人以食禮。周人修而兼用之。五十養於鄉。六十養於國。七十養於學。達於諸侯。有虞氏養國老於上庠。養庶老於下庠。殷人養國老於右學。養庶老於左學。周人養國老於東膠。養庶老於虞庠。虞庠在國之西郊。有虞氏深衣而養老。夏后氏燕衣而養老。殷人緇衣而養老。周人玄衣而養老。凡三王養老。皆引年。月令仲

秋養衰老。授几杖。行糜粥飲食。文王世子云。凡大合樂。必遂養老。注云。大合樂。謂春入學。釋菜合舞。秋頒學合聲。又云。天子視學。適東序。釋奠於先老。遂設三老五更之席位。適饌省醴。養老之珍具。遂發詠焉。退修之以孝養也。反登歌清廟。下管象舞。大武有司。告樂闋。王乃命公侯伯子男及羣吏曰。反養老。幼于東序。內則云。凡養老。五帝憲。養氣體而不乞言。有善則記之。為惇史。三王亦憲。既養老而後乞言。亦微其禮。皆有惇史。樂記云。食三老五

更於太學。天子袒而割牲，執醬而饋，執爵而酌，晁而總干，所以教諸侯之弟也。○禮書云：天子之於老，所養也。三國老也。庶老也。死政者之老也。歲養之也。三仲春也。季春也。仲秋也。羅氏獻鳩以養之者，國老也。司徒以保息，養之者，庶老也。司門以其財養之者，死政者之老也。若夫外饗酒正，槁人所謂耆老者，總三者而言之也。

皇矣篇

二國

傳云：殷夏也。○帝王世紀曰：禹受封為夏伯，在豫州外方之南，今河南南陽翟是也。即天子位都平陽，或在安邑，或在晉陽。○一統志：河南開封府鈞州本夏禹所封地，秦為陽翟縣，安邑縣在山西平陽府。

菑

釋木云：立於菑，菑，李巡曰：以當於害生曰菑。○孔氏云：立於之木，妨他木生長，故曰菑也。

翳

釋木云。斃者翳。郭云。翳。樹陰翳覆地者也。○孔氏云。生木自倒。枝葉覆地為廕翳。故曰翳也。

榭

爾雅云。榭。榭郭云。樹似榭。榭而庫小。子如細粟。可食。今江東亦呼為榭栗。○陸機云。樹如榆。木理堅韌而赤。可為車轅。○內則云。芝榭。榭。鄭氏云。人君燕食所加。庶羞也。

檉

爾雅云。檉。河柳。郭云。今河旁赤莖小楊。○陸機云。

生水旁。皮正赤如絳。一名雨師。枝葉如松。○本艸云。赤檉木。皮赤色。葉細。其中木脂。一名檉乳。衍義云。人謂之三春柳。以其一年三秀也。花肉紅色。成細穗。河西者。戎人取滑枝為鞭。○南都賦注。檉似柏而香。○雅翼云。天將雨。檉先起氣以應之。故一名雨師。亦能負霜雪。大寒不彫。有異餘柳。○通志云。大概松杉之類。而意態似柳。故謂之檉柳。其材可卷為盤合。又有一種。名赤楊。又名水楊。與此相似。而植之水邊。其葉經秋盡紅。人多植于門巷。

楛

爾雅云。楛。積郭云。腫節。可以為杖。○陸機云。節中腫。似扶老。即今靈壽是也。今人以為馬鞭及杖。弘農郡北山甚有之。○本艸云。靈壽木作杖。令人延年益壽。圓長皮紫。○漢書孔光傳。賜靈壽杖。師古曰。木似竹。有枝節。長不過八九尺。圍三四寸。自然有合杖制。不須削治也。○山海經云。廣都之野。靈壽實華。○王粲頌云。寄幹堅正。不待矯輮。

檠

爾雅云。檠。桑。山桑注云。似桑。材中作弓及車轅。○禹貢。青州。厥篚檠絲。注云。檠。桑蠶絲。中琴瑟弦。○考工記云。弓人取材。檠。桑次櫨。○管子。五粟之土。其檠其桑。○師古云。山桑之有點文者。○花木考云。繭生山桑。不浴不飼。居民取之。製為紬。久而不散。

柘

月令云。季春無伐桑柘。○投壺云。矢以柘若棘。○考工記云。弓人取材。柘為上。○周書云。季夏取桑。

詩各物正 卷四十一 二百六
柘之火。○淮南子云。八月其樹柘。○四民月令云。柘染色黃赤。人君所尊。○蠶書云。柘葉飼蠶。其絲作琴瑟絃。清鳴響亮。○埤雅云。柘宜山石。古今注。柘實曰佳。佳言佳鳥性所食。○本艸衍義云。柘木理有紋。亦可旋為器。

按鄭箋云。岐周之地。險隘多樹木。乃競刊除。而自居處。其刊除之次。陸農師論之詳矣。作屏修。平啓辟攘剔八字。皆刊除之義也。蓋歸周者。日衆。地無所容。故伐木以立田宅。無暇論其材之

美不美。以去留之也。自程子有修治叢列及剔去繁冗之說。而朱子因之。故後人遂謂去惡木。以存美材。不知槿可入藥為器。楛中為杖。亦何嘗不可用。而併啓辟之乎。

密

傳云。密須氏。○地里志。安定郡陰密縣。詩密人國。○國名記。子爵。世本云。商有密須。文王伐之。曾有密須之鼓。杜預謂姑姓國。在安定陰密。今涇之靈臺也。史索云。是河南密。九域志以為鄆之致密城。

皆非。○一統志陝西平涼府涇州靈臺縣在州城南九十里古密須之國。○書傳云文王受命三年伐密須。○皇甫謐云文王問太公吾欲用兵孰可太公曰密須氏疑於我我可先伐之管叔曰不可其君天下之明君伐之不義太公曰臣聞先王之伐也伐逆不伐順伐險不伐易文王曰善遂侵阮徂共而伐密須密須之人自縛其君而歸文王。○左傳云密須之鼓與其大路文所以大蒐也。

阮徂共

箋云阮也徂也共也。三國犯周文王伐之。○孔氏云毛以徂為往阮共為周地密須所侵也。○魯詩說云阮徂共皆國名。○張氏云阮國名共阮國之地名皆在今涇州今有共池即共也。○氏族畧云阮諸侯國在岐渭之間。

旅

傳云旅地名疏云毛意以旅為周地。○孟子疏云大雅曰以遏徂旅孟子曰徂莒者案春秋書莒子盟于密則莒密之近地詩言密之衆孟子言密之

地其音同也。○左傳注云：莒，今城陽莒縣。城陽，淳于縣東北有密鄉。

按古莒國，今山東青州府莒州。漢之城陽國也。去密須殊遠。孟子疏非也。

鮮原

傳云：小山別大山曰鮮。○爾雅孫炎注云：別，不相連也。○疏云：周書稱文王在程，作程寤程典。皇甫謐云：文王徙宅於程，蓋謂此也。○前漢地理志：安陵，顏注曰：闕駟以為本周程邑。○通鑑外紀云：西

伯自岐徙鮮原，在岐之陽，不出百里。○朱傳云：其地於漢為扶風安陵，今在京兆府咸陽縣。○國名記云：在今咸陽，亦在岐南，與畢陌接，所謂畢程。孟子言文王卒于畢郢。

夏

箋云：諸夏。○說文云：夏，中國之人也。徐鍇曰：象有威儀，文飾備具，行紆遲也。○師古漢書注曰：夏大也。言大於四夷。

鉤援

孔氏曰。鉤。援一物。所以鉤引上城者。墨子稱公輸班作雲梯以攻宋。蓋此之謂。

臨

朱傳云。臨。臨車。在上臨下者也。○禮書云。楚子使解楊登樓車以告宋人。蓋臨車之類。

衝

朱傳云。衝。衝車。從旁衝突者也。○禮書云。墨子有備衝之篇。荀子曰。渠衝入穴而求利。楊子曰。衝不齊。皆言衝車之大也。孫武曰。攻城之法。修其櫓。輶。

輶音棧

輶音溫

輶。輶。四輪車。蓋衝車之類也。

崇

朱傳云。崇。今京兆府鄠縣。○一統志。陝西西安府鄠縣。夏時。扈國。殷為崇國。○史記云。崇侯虎。譖西伯於紂。紂囚西伯於羑里。後赦西伯。受命。明年。伐犬戎。明年。伐密須。明年。敗耆國。明年。伐邾。明年。伐崇。侯虎而作豐邑。○說苑。文王曰。余聞崇侯虎。蔑侮父兄。不敬長老。分財不均。百姓力盡。余將來征之。乃伐崇。令母殺人。壞室。填井。伐樹木。動六畜。崇

寺名勿死

卷四十七

二

見

人聞之。因請降。

類

頤音類

爾雅云。是頤是禡。師祭也。疏云。王制云。天子將出征。類乎上帝。則類祭。祭天也。尚書歐陽說。以事類祭之。在南郊。春官肆師注云。類禮依郊祀。是用尚書說為義也。○書曰。類于上帝。○周禮小宗伯兆五帝于四郊。四望四類亦如之。凡天地之大。社稷宗廟。則為位。肆師類造上帝。則為位。大祝六祈。一曰類。大師類上帝。詛祝掌類造之祝號。○禮

記。天子將出。類乎上帝。天子將出征。類乎上帝。注云。帝謂五德之帝。○禮書云。類皆有所祈。其禮劣于正祭與旅。

禡

爾雅云。禡。師祭也。○禮記云。天子出征。禡于所征之地。○周禮小宗伯。甸。役之禱祠。肆儀為位。肆師。四時大田獵。祭表貉。則為位。注云。於所立表之處。為師祭造軍法者。禱氣勢之增倍也。其神蓋蚩尤。或曰黃帝。又云。甸。祝。掌表貉之祝號。大司馬。教振

言名義正 卷四十一 二百八十一
旅有司表貉。教大閱。設驅逆之車。有司表貉于陳前。○公羊說云。師出曰祠兵。祠者。祠五兵。矛戟劍楯弓鼓。及祠蚩尤之造兵者。○應劭云。至所征之地。表而祭之。謂之禡。禡者。馬也。馬者。兵之首。故祭其先神也。○考索云。漢書稱高祖祠黃帝蚩尤於沛庭。管仲稱蚩尤作劍戟。史記稱黃帝與蚩尤戰于阪泉。豈軍法之興始此。故後世因祭之與。

靈臺篇

靈臺

箋云。天子有靈臺者。所以觀祲象。察氣之妖祥也。疏云。靈臺在國之西郊。與辟廱同處。○易乾鑿度云。文王二十九年。伐崇。作靈臺。○易是類謀云。作靈臺。受赤爵丹書。○合神霧云。作邑于豐。起靈臺。○禮含文嘉云。天子靈臺。所以觀天人之際。察陰陽之會也。揆星度之驗。徵六氣之端。應神明之變化。觀因氣之所驗。為萬物獲福於無方之原。招太極之清泉。以與稼穡之根。天子得靈臺之則。五車三柱。明制可行。水泉川流。無滯寒暴暑之災。禾盡

豐穰。○禮統云。所以制靈臺何。以尊天重民。備災御患也。夏爲清臺何。明明相承。太平相續。故爲清臺。殷爲神臺。周爲靈臺何。質者具天而王。天者稱神。文者具地而王。地者稱靈也。○援神契云。靈臺考符。居高顯聖。王所以宣德察微。○五經通義云。靈臺在于野中。國之南附近。辟雍積土增崇。其高九仞。極陽之數。上平無屋。望氣顯著。○春秋左傳云。公既視朔。而登觀臺以望。而書雲物。爲備故也。○說苑云。積恩爲愛。積愛爲仁。積仁爲靈。是故文

王始接民以仁。而天下莫不仁焉。○三輔黃圖云。文王靈囿。在長安縣西四十二里。靈沼。在長安西三十里。靈臺。在長安西北四十里。高二十丈。周四百二十步。○三輔故事。靈臺在豐水東。○一統志。靈臺在西安府鄠縣東。靈囿在鄠縣東三十里。囿中有沼。曰靈沼。

按明堂辟廱靈臺大廟四者。先儒多合爲一。歷代紛爭。皆不能決。惟袁準之論爲得。文多不載。文王靈臺。當在鄠縣。平涼府靈臺縣。又有靈臺。

相傳文王伐密後所作。考諸緯書皆云文王伐
崇作靈臺。不云伐密而作之也。三輔黃圖說臺
園沼異處。或以鄭駁異義云。同言靈者。於臺下
為園沼。疑。所言為謬。不知文王之園方七
十里。據黃圖所。臺園沼與長安相去里數不
過十里。即于園中設為臺沼。亦何患于不容乎。
黃圖得其實矣。

園

傳云。園所以域養禽獸也。天子百里。諸侯四十里。

○風俗通云。園者畜魚鱉之處也。園猶有也。○說
文云。園。苑有垣也。一曰禽獸曰園。○白虎通云。苑
園所以在東方何。苑園養萬物者也。東方所以生
也。○周禮。園人。掌園游之獸。禁牧百獸。祭祀喪紀
賓客。共其生獸。死獸之物。○呂覽云。昔聖王之為
苑。園。園池也。足以觀望勞形而已。○周語云。藪有
圃。圃。圃有林池。所以禦災也。○淮南子云。湯始作
園。以奉宗廟。饗鮮之具。○穀梁傳疏云。徐邈何休
皆曰。天子園方十里。伯方七里。子男方五里。未審

言名物疏 卷四十一
據何爲說。○隋天文志云。天苑十六星。在昴畢南。
天子之苑囿。○管子云。武王有靈臺之囿。而賢者
進。

虞業

釋器云。木謂之虞。大版謂之業。○有瞽疏云。虞者
立於兩端。栒則橫入於虞。栒上加大版。側著於栒。
其上刻爲崇牙。似鋸齒捷業然。或曰。旣刻又畫之。
掛繩於上以爲懸。又置羽於筍虞之上角。○釋名
云。懸鐘鼓者。橫曰筍。筍峻也。在上高峻也。縱曰虞。

虞舉也。在旁舉筍也。○禮記曰。夏后氏之龍筍虞。
殷之崇牙。周之璧翬。注云。殷於龍上刻畫之爲重
牙。以挂縣紘也。周又畫繒爲翬。戴以璧。垂五采羽
於其下。楹於筍之角上。○周禮典庸器。祭祀。帥其
屬而設筍虞。大司樂。凡國之大憂。令弛縣。小胥。正
樂縣之位。王宮縣。諸侯軒縣。卿大夫判縣。士特縣。
眡瞭。掌太師之縣。○考工記。梓人爲筍虞。羸屬有
力而不能走。則於任重宜。大聲而宏。則於鍾宜。若
是者以爲鍾虞。羽屬無力而輕。則於任輕宜。其聲

清陽而遠聞於磬宜若是者以為磬虞小首而長搏身而鴻者謂之鱗屬以為筍。

賁

爾雅云大鼓謂之鼗。○周禮鞀人鼓長八尺鼓四尺中圍加三之一謂之鼗鼓。鼓人鼗鼓鼓軍事司馬中春振旅諸侯執鼗鼓。罍師凡軍之夜三鼗皆鼓之。注云鼓之以鼗鼓。○書云鼗鼓在西序。○疏賁大也故謂大鼓為賁。

鏞

爾雅云大鍾謂之鏞。孫炎曰鏞深長之聲。李巡曰大鍾音聲大鏞大也。郭璞曰亦名罍。○書云笙鏞以間。鄭注云鏞即大射頌一也。○周禮鍾師掌金奏罍師掌金奏之鼓。考工記云大鍾十分其鼓間以其一為之厚。○射禮云西階之西頌磬其南鍾。注云西方鍾磬謂之頌。古文頌為庸。○書傳云天子將出撞黃鍾之鍾。右五鍾皆應。入則撞蕤賓之鍾。左五鍾皆應。○呂氏曰黃帝命伶倫鑄十二鍾。○陳氏曰十二辰之鍾大鍾也。大鍾特縣詩書爾

雅所謂鑄也。非十二辰之鍾則編焉。周禮所謂編鍾也。

按郭以鑄為鑄。依鄭注書及儀禮則鑄即頌鍾。非鑄也。大射注。鑄如鍾而大。陳氏祥道以鑄為小鍾。鑄為特鍾。博古圖說又云。鑄減於特鍾而大於編鍾。三說亦不同。

辟廡

箋云。水旋丘如壁曰辟廡。以節觀者。疏云。辟廡即天子太學也。王制言太學在郊。乃是殷制。周制大

學音效

學在國。大學雖在國。而辟廡仍在郊。陳祥道云。上庠東序右學東膠。太學也。周又有辟廡成均。瞽宗之名。周之辟廡即成均也。東郊即東序也。瞽宗即右學也。○王制云。天子曰辟廡。注云。辟。明也。廡。和也。所以明和天下。又云。天子將出征。受成於學。反釋奠於學。以訊馘告。又云。有虞氏養國老於上庠。夏后氏養國老於東序。商人養國老於右學。周人養國老於東膠。文王世子曰。春夏學于戈。秋冬學羽籥。皆於東序。春誦夏弦。大師詔之。瞽宗。秋學禮。

冬讀書禮在瞽宗書在上庠凡祭與養老乞言合語之禮皆小學正詔之於東序天子視學大昕鼓徵有司卒事適東序祭義云祀三老五更於大學所以教諸侯之弟○周禮大司樂掌成均之法以治建國之學政而合國之子弟凡有道者有德者使教焉死則以爲樂祖祭於瞽宗又云春合諸學秋合諸射○韓詩說云辟廡者天子之學圓如璧壅之以水言辟取辟有德不言辟水言辟廡者取其廡和也所以教天下春射秋饗尊事三老五更

在南方七里之內立明堂於中五經之文所藏處蓋以茅葦取其潔清也○禮統曰辟廡圓如璧雍以水內如覆外如堰盤○三輔決錄云辟廡水四周於外象四海○白虎通云璧圓法天雍水象教化流行辟積也積道德也雍壅也壅殘賊也又外圓內方明德當圓行當方也○黃圖云文王辟廡在長安西北四十里○史記豐鎬有天子辟池索隱云即周天子辟廡之地

鼉

月令云季夏之月命漁師伐蛟取鼉注云鼉皮可
 以冒鼓○周書王會云會稽以鼉○陸機云鼉形
 似水蜥蜴四足長丈餘生卵大如鵝卵甲如鎧甲
 皮堅可冒鼓○本艸圖經云肉至美口內涎有毒
 長一丈者能吐氣成霧致雨力至猛能攻陷江岸
 性嗜睡但目閉形如龍大長者自嚙其尾極難死
 聲甚可畏人于穴掘之百人掘須百人牽一人掘
 須一人牽不然終不可出○晉安海物記云鼉宵
 鳴如桴鼓○續博物志云一名土龍鱗甲黑色能

鱣鼉同

橫飛不能上騰其聲如鼓○趙辟公雜說云鼉聞
 鼓聲則鳴○埤雅云鼉具十二少肉蛇肉最後在
 尾其枕瑩淨魚枕弗如欲雨則鳴夜鳴應更初更
 一鳴而止二即再鳴力酋健善頽坎岸○呂氏春
 秋云顓頊令飛龍作效八風之音命之曰承雲乃
 令鱣先為樂倡鱣乃偃浸以其尾鼓其腹其音英
 傳云有眸子而無見曰矇無眸子曰瞶疏云瞽亦
 有眸子矇之小別○韓詩說云無珠子曰矇珠子

矇瞶

具而無見曰瞍。○周禮瞍蒙。上瞍四十人。中瞍百
人。下瞍百有六十人。掌播鼗祝。故填簫管弦歌。諷
誦詩。世奠繫鼓琴瑟。掌九德六詩之歌。以役大師。
○禮運云。卜筮瞽侑。皆在左右。玉藻云。御瞽幾聲
之上下。○周語。瞍賦蒙誦。注。賦賦公卿列士所獻
詩也。誦謂箴諫之語。晉語云。蒙瞍修聲。○目之末

文王有聲篇

豐

皇甫謐云。豐在京兆府鄠縣東。豐水之西。文王自

程徙此。○孔氏云。從鮮原徙豐。豐在岐山東南三
百餘里。○朱傳云。即崇國之地。○一統志。豐宮在
西安府鄠縣東五里。周文王作邑於豐時所居。

泃

傳云。成溝也。○韓詩作泃。云泃深池。○周禮云。匠
人為溝泃。方十里為成。成間廣八尺。深八尺。謂之
泃。

按說文。泃。成間泃也。泃。疾流也。毛傳以為成溝。
則改泃作泃。毛鄭之意。本謂文王築城維如一

言各物正 卷四十一
成之洫。洫內地方十里。文王作十里之豐。與之相匹。成城字異。朱子讀注疏不精。改成溝作城。溝不知城郭溝池。所以爲固。若僅僅廣深八尺。豈所謂設險守國乎。經稱崇墉言言。城既高大。池必極深廣。豈止八尺而已。旣曰城溝。又虛引匠人之文。進退失據矣。

豐水

禹貢云。漆沮旣從。澧水攸同。又云。導渭自鳥鼠同穴。東會於澧。入於河。○郡縣志云。豐水出京兆府

鄠縣東南。終南山自發源北流。經縣東二十八里。北流入渭。○黃圖云。出鄠南山豐谷。○水經注云。渭水東與豐水會。同陰山。無他高山。異巒。惟原阜石墩。○文子曰。老子云。豐水之深十仞。而不受塵垢。金鍤在中。形見於外。○一統志。出終南山。合太平高觀谷水。東至咸陽縣入渭。

皇

白虎通云。皇。君也。美也。大也。天之揔美。大稱號之。爲皇者。煌煌人莫違也。不擾匹夫匹婦。虛無廖廓。

言名物正 卷四
天地通靈也。

家詩名物疏卷四十七終

六家詩名物疏卷四十八

海虞馮復京嗣宗輯著

大雅生民之什一

生民篇

禋祀

箋云。禋祀上帝於郊禩。○月令。仲春。玄鳥至。至之日。以太牢祠於高禩。天子親往。后妃帥九嬪御。乃禮天子所御。帶以弓韉。授以弓矢于高禩之前。蔡邕云。高。猶尊也。禩者所以祈子孫之祀。鄭玄云。高

辛氏之世。玄鳥遺卵。娥簡吞之而生契。後王以為
媒官嘉祥。而立其祠。變媒言禛。神之也。孔穎達云。
契已前祭天南郊。以先媒配。蓋伏羲也。至高辛簡
狄之異。後王以是為媒官之嘉祥。即以高辛之君。
立為禛神以配天。○五經要義云。玄鳥感陽而至。
集人棟宇。有孳乳之祥。故重其至日。因以用事。○
王居明堂禮云。帶以弓鞬。禮之禛下。其子必得天
材。

帝

六經通義卷四十八

易緯云。帝者天號也。德配天地。不私公位。稱之曰
帝。○書大傳云。天立五帝。以為相。四時施生。法度
明察。春夏慶賞。秋冬刑罰。帝者任德設刑。以則象
之言。其能行天道。舉錯審諦也。○白虎通云。帝者
諦也。象可承也。

敏

釋詁云。敏。拇也。孫炎曰。拇。迹大指處。

后稷

尚書曰。棄。黎民阻飢。汝后稷。播時百穀。疏云。稷是

五穀之長立官主此稷事。后訓君也。單名為稷。尊而君之。稱為后稷。○周語云。稷為大官。王籍。后稷監之。徧戒百姓。紀農協功。曰。陰陽分布。震雷出滯。土不備墾。辟在司寇。乃命其旅曰狗。農師一之。農正再之。后稷三之。

達

說文云。牽。小羊也。○薛琮云。羊子初生達。小名羔。穎。穎。禾末也。○孔氏云。穎是禾穗之挺。○小

穎

爾雅云。禾穗謂之穎。截穎謂之銍。

郃

毛氏曰。姜嫄之國。○左傳云。魏駘芮岐畢。吾西土也。注云。后稷受此五國。駘在武功縣。治聚城。○一統志。陝西西安府乾州武功縣。古郃國。后稷所封。聚城在武功縣西南二十里。古有聚亭。久廢。

郃 聚 聚 郃 音

秬

釋艸云。秬。黑黍。李巡曰。黑黍一名秬黍。○雅翼云。古者薦籩。有白黑形。鹽白為燉秬。黑即秬也。至藏

水則用秬黍以享司寒。蓋倣其方之色。亦以爲酒。謂之秬鬯。○瑞應圖云。后稷播植。天降秬秠。○孔叢子。魏王問子順曰。管上天神異。后稷爲之下嘉穀。周遂以之興。

秠

釋艸云。秠。一稗二米。李巡曰。黑黍之中一稗有二米者。別名爲秠。郭璞曰。漢和帝時。任城生黑黍。或三四實。實二米。得黍三斛。八斗是。鄭鬯人注云。秠如黑黍。一秠二米。答張逸云。秠卽皮。其稗亦皮也。

○本艸圖經云。秬黍之中一稗二米者。得天地中和之氣。乃生。米粒皆勻。無大小。得此然後可定鍾律。今上黨或值豐歲。往往得之。但稀濶。不以充貢。○雅翼云。鄭氏釋鬯人。以秠之狀雜于秬。郭氏解釋艸。以秠之色雜于秠。郭又引漢任城生黑黍。詩歌后稷降播。乃民事之常。如必待任城所生而後降之。則沒世不可待矣。按今百穀一稗二米者。惟麥爲然。說文解秠亦云。一稗二米。而解來字云。周所受瑞麥來麩。一來二縫。然則秠正來麩爾。但生

言各物正 卷五 二月五
民臣工所稱不同。來麩。又為釐麩。古者來釐。丕三字相通。

麩 詳見鴉羽梁

釋艸云。麩。赤苗。郭云。今之赤梁粟。

芑 詳見鴉羽梁

釋艸云。芑。白苗。郭云。今之白梁粟。與麩皆好穀。

肇祀

鄭云。肇。郊之神位。○商頌肇域箋云。肇當作兆。兆域。正疆界。○周官。小宗伯。兆五帝于四郊。注云。兆。

為壇之營域。黃帝亦於南郊。○說文作埧。云畔也。

惟

朱傳云。惟。齋戒具修也。○周官注云。具。所當共修。掃除糞洒。

羝

粉音墳

爾雅云。羊牡粉。注。謂吳羊白羝。○易大壯。九三。羝羊觸藩。羸其角。上六。羝羊觸藩。不能退。不能遂。无攸利。艱則吉。○廣雅云。吳羊牡。一歲曰牡。羝。三歲曰羝。○雅翼云。羝是牡羊。摠名。而粉乃吳羊之羝。

者蓋羝性好抵觸。齊民要術畜牧之法。大率十羊二羝。以為羝少則不孕。多則敗羣。尤取其無角者。恐其抵觸以傷胎也。蓋羝為白羝。羴為黑羝。

駘

周官大馭掌馭玉路以祀。及犯駘。王自左馭。馭下祝。登受轡。犯駘。遂驅之。及祭酌僕。僕左執轡。右祭兩駘。祭軌。乃飲。注云。行山曰駘。犯之者。封土為山象。以苦芻棘柏為神主。既祭之。以車轢之而去。喻無險難。戎僕犯駘。如玉路之儀。又犬人凡祭祀共

苦音倍

犬牲用牲物。伏瘞亦如之。注云。伏。謂伏犬。以王車轢之。○聘禮記。出祖釋駘。祭酒脯。乃飲酒於其側。

○月令。孟冬。其祀行。祭先賢。注云。行在廟門外之

西。為駘壤。厚二寸。廣五尺。輪四尺。○祭法。王立七

祀。曰國行。諸侯立五祀。曰國行。大夫立三祀。曰行。

適士立二祀。曰行。○崔靈恩云。宮內之駘。祭古之

行神。城外之駘。祭山川與道路之神。○孔氏曰。駘

本山行之名。以祭道路之神。為之在國門外。卿大

夫用酒脯。天子以犬。諸侯以羊。禮畢。乘車轢之。月

言各物正
令冬祀行。注依中雷之禮。有主有尸。用特牲。是天
子諸侯常祀。與較異也。較又名祖。聘禮及詩云出
祖是也。又名道。曾子問云道而出是也。○風俗通
云。按禮傳。共工之子曰修。好遠遊。舟車所至。足蹟
所達。靡不窮覽。故祀以為祖神。祖者徂也。○顏師
古云。祖者送行之祭。管黃帝之子。纍祖。好遠遊而
死于道。故後人祭之。以為行神。

登

釋器云。瓦豆謂之登。疏云。對文則木曰豆。瓦曰登。

散則皆名豆。冬官旋人掌為瓦器。而云豆中縣。是
瓦亦名豆也。○公食大夫禮云。大羹。清不和。實于
鐙。公設之于醬。西注。大羹。清。煮肉汁也。大古之羹
不和。無鹽菜。○禮書云。登。儀禮作鐙。其實大羹。食
禮用之。飲禮不用。故公食大夫設于醬。西鄉。飲鄉
射燕禮不設也。上虞特牲有司徹。皆設之。少牢不
言設者。以特牲有司徹見之也。

行葦篇

凡

釋名云。几。度也。所以度物也。○周禮。太宰。大朝覲。會同。贊玉几。司几筵。掌五几。凡大朝覲。太饗射。封國。命諸侯。王設左右玉几。祀先王。昨席亦如之。諸侯祭祀。右彫几。昨席筵。國賓左彤几。甸役。右漆几。凡喪事。右素几。吉事變几。凶事仍几。○顧命云。牖間南向。華玉仍几。西序東向。文貝仍几。東序西向。彫玉仍几。西夾南向。漆仍几。○禮記曰。謀於長者。必操几杖而從之。又云。獻几杖者。拂之。又云。大夫七十而致仕。若不得謝。則必賜之以几杖。又云。仲

秋。養衰老。授几杖。又云。父母舅姑坐。御者舉几。歛席。又云。父母枕几。不傳。○左傳云。几設而不倚。爵盈而不飲。禮之至也。○國語云。倚几有訓誦之戒。○鄭玄聘禮注云。孤彤几。卿大夫漆几。○馬融云。几長三尺。○阮譔云。几長五尺。高廣二尺。○禮圖云。几兩端赤。中央黑。○禮書云。席常設于賓未至之前。几常授于行禮之際。其將授也。必拂於前以于尊者。內拂下外拂皆拂之。三其授之也。必拜送。其受也。必拜答。執之。或橫見有或中攝見聘授之。或受其足昏禮所謂授杖

枝几或受于手間。有司徹尸授几或以几辟。昏聘禮以几
足也或不以几辟。有司徹不云辟者尸尊也儀禮昏聘公食大夫皆
 有几冠禮醴賓鄉飲鄉射及燕賓無几皆輕重之
 別也喪或同時在殯則每敦異几及祭則同几生
 事鬼事之別也士喪禮綴足用燕几出禮尸乘必
 以几婚禮婦乘以几不特所憑以安而已。

罍

說文云罍玉爵也。一曰罍受六升。○明堂位云爵。
 夏后氏以琖殷以罍周以爵。注云罍畫禾稼禮運

敦讀曰肅

云。琖罍及尸君非禮也。是謂僭君。郊特牲云。舉罍
 角。詔妥尸。○周禮量人。凡宰祭與鬱人受罍。歷而
 皆飲之。先鄭云。殷以罍。○禮書云。罍有耳。琖罍先
 王之器也。惟魯與二王後得用焉。諸侯用之則僭
 矣。故記曰。琖罍及尸君非禮也。○博古圖云。琖从
 戈。故三足象戈。罍戒喧。故二口作喧。爵之字通於
 雀。

洗爵奠罍

詩緝云。今考燕禮。諸侯燕其臣。以膳宰為主人。主

言各物正 卷四十八 二百九十七
人獻賓。賓卒爵。賓洗爵。酢主人。主人卒爵。主人獻
公。公卒爵。公酌酢主人。主人卒爵。於是主人酌以
酬賓。賓遂奠而不舉。

醢醢 互見伐柯篇籩豆

爾雅云。肉謂之醢。有骨者謂之麇。○釋名云。醢。海
也。冥也。封塗使密。冥乃成也。醢多汁者曰醢。醢。潘
也。宋魯人皆謂汁為潘。○公食大夫禮云。韭菹以
東。醢醢。聘禮。饗堂上八豆。其南醢醢。屈。西夾六豆。
其東醢醢。屈。醢醢。百羞。少牢禮。韭菹醢醢。坐奠于

潘昌枕反

齊當為醢

筵前。○周禮。醢人。掌四豆之實。朝事之豆。其實韭
菹醢醢。深蒲醢醢。餘見豆王舉則共醢六十羞。以五
齊七醢。七菹。三麇。實之。賓客之禮。共醢五十羞。凡
事共醢。鄭注云。醢。肉汁也。作醢及麇者。先膊乾其
肉。乃後莖之。雜以梁麩及鹽。漬以美酒。塗置瓶中。
百日則成矣。掌客。上公饗餼。醢醢百二十羞。侯伯
百羞。子男八十羞。○禮記云。恒豆之菹。水艸之和
氣也。其醢。陸產之物也。加豆。陸產也。其醢。水物也。
注云。此謂諸侯也。與天子之豆有錯雜。○禮記外

詩各物疏 卷四十八 二五七十六
傳云。醢有陸產。有水物。天地陰陽之氣所生。○四
民月令云。五月一日可作醢。

脾

說文云。土藏也。徐曰。脾。裨也。在胃下。裨助胃氣。主
化物。○月令。春祭先脾。○尚書。歐陽說。脾。土也。古
尚書說。脾。木也。

臄

傳云。臄。函也。○通俗文云。口上曰臄。口下曰函。

罍

釋樂云。徒擊鼓曰罍。孫炎曰。聲驚罍也。○樂書云。
罍無章曲。非樂之正。特歌之助而已。

敦弓

荀子云。天子雕弓。諸侯彤弓。大夫黑弓。禮也。○何
休公羊注云。天子彤弓。諸侯彤弓。大夫嬰弓。士盧
弓。○孔氏云。冬官弓人云。天子之弓。合九而成規。
又云。往體寡。來體多。謂之王弧。此敦弓即彼王弧
也。

鍤

錕音批
鞞皮教反

爾雅云金鏃翦羽謂之鏃骨鏃不翦羽謂之志部
璞曰金鏃金錐箭也骨鏃金骨鞞也○方言云矢
江淮之間謂之鏃○周禮司弓矢鏃矢用諸近射
田獵注云鏃之言候也可以司候射敵之近者及
禽獸前尤重中深而不可遠也又矢人為矢鏃矢
參分一在前二在後注云參訂之而平者前有鏃
重○禮書云翦羽尚疾不翦羽尚舒尚疾則以金
鏃而必其入尚舒則以骨鏃而防其傷

序賓

朱傳云賢射多中也不侮敬也○鄉射大射禮云
釋獲者先數右獲二算為純一純以取實于左手
十純則縮而委之每委異之有餘純則橫于下一
算為奇奇則又縮諸純下適左坐兼斂算實于左
手一純以委十則異之其餘如右獲遂進取賢獲
執以告右勝則曰右賢于左左勝則曰左賢于右
以純數告有奇者亦曰奇若左右鈞則左右各執
一算以告曰左右鈞還復位○投壺曰卒投司射
執算二算為純一純以取一算為奇遂以奇算告

純音全

撫音呼
借音佩

言各物疏
卷四
三
三九六
曰其賢於某若干純奇則曰奇鈞則曰左右鈞魯
令弟子辭曰毋撫毋教毋備立毋踰言備立踰言
有常爵薛令弟子辭曰毋撫毋教毋備立毋踰言
若是者浮。

主

增韻云主者賓之對也。

大斗

說文曰斗勺也。○疏云大斗漢禮器制度注勺五
升徑六寸長三尺是也。此蓋從大器挹之以樽用

此勺耳其在樽中不當用如此之長勺也。○儀禮
加勺于尊皆南枋。○禮器云犧尊檀杓明堂位云
灌尊夏后氏龍勺殷疏勺周蒲勺。○周官梓人云
勺一升爵一升觥三升獻以爵而酬以觥一獻而
三醕則一豆矣飲一豆酒中人之食也。注云觥當
為觶豆當為斗。○禮書云勺非斗也勺挹於尊彝
而注諸爵瓚斗挹於大器而注諸尊彝。

台

箋云台之言鮐也。大老則背有鮐文。○釋詁云鮐

背壽也。舍人注云。老人氣衰。皮膚消瘠。背若鮠魚。○吳都賦云。王鮪鮠鮠。劉逵注云。鮠鮠狀如科斗。大者長尺餘。腹下白。背上青黑。有黃文。性有毒。雖小。獺及大魚不敢啖之。蒸煮肥美。○本艸云。鮠鮠魚。肝毒殺人。緣腹無膽。頭無顙。故知害人。鮠魚。肝及子有大毒。一名鰓夷魚。以物觸之。即噴。腹如氣毬。亦名噴魚。腹白。背有赤道。○日華子云。又名吹肚魚。

按爾雅翼云。鮠即今之河豚也。段成式又作鮠。

又一名鮠鮠。所謂黃者。台背。或謂為鮠鮠魚。又謂之鰓夷魚。則與今之鰓魚相亂。蓋鰓魚之鮠。亦有題夷二音故也。若然。則本艸之鮠鮠魚。鰓魚。肝子魚。河豚。皆一物矣。而分載三處。又云。鮠魚。肝子有大毒。河豚無毒。何也。蓋緣北人不食河豚。故不能的指為何物耳。廣志又云。鮠魚。一名河豚。陳藏器羅願亦云然。本艸圖經。獨以為秦之鮠魚。又未知與河豚為同為異。吳中食河豚。以為常味。惟忌肝入水沈者。未聞毒皆殺人。如本艸

所言也。河狔皮有刺觸人手。老人皮膚粗硬。有似此皮。故謂之台背。非如台之文也。但河狔非西北所產。未知詩人何以得入詠。或者台別一魚。

背

釋名云。背。倍也。在後稱也。○明堂鉞炙云。人五藏之系。咸附於背。

既醉篇

孝子

朱傳云。儀禮。祭祀之終。有嗣舉奠。○特牲饋食云。嗣舉奠。盥入。北面再拜稽首。尸執奠。進受。復位。祭酒。啐酒。尸舉肝。舉奠左執觶。再拜稽首。進受肝。復位。坐食肝。卒觶。拜。尸備答拜。舉奠洗酌入。尸拜受。舉奠答拜。尸祭酒。啐酒。奠之。舉奠出復位。注云。嗣主人將為後者。舉飲酒也。將傳重累之。大夫嗣子不舉奠。辟諸侯。記云。嗣舉奠。佐食設豆鹽。○文王世子云。登餽獻受爵。則以上嗣。

壺

湖澤鳥。○南越志云。鷗在漲海中。隨潮上下。常以三月風至。乃還洲嶼。生卵似鷄卵。色青。頗知風雲。若羣飛至岸。必風。○風土記云。鷺以名自呼。大如雞。生卵于荷葉之上。○埤雅云。鷺。鳧屬。鳧好沒。鷺好浮。○雅翼云。鷺色青黑。亦有白者。

公尸

箋云。首章尸在宗廟。次章祭四方百物之尸。蜡祭事見

甫田篇三章祭天地之尸。四章祭社稷山川之尸。

農夫慶五章七祀之尸。疏云。宗廟祭後

社稷見甫田篇山川見簡兮篇方

燕尸。大夫謂之賓尸。即用祭日。天子諸侯謂之繹。以祭之明日。燕祭天地之尸。即以祭日。其餘諸神亦以其日也。

首章箋云。祭祀既畢。明日又設禮而與尸燕。○爾

雅云。繹。又祭也。周曰繹。商曰彤。夏曰復胙。○公羊

傳云。繹者何。祭之明日也。○穀梁云。繹者祭之日

日之享賓也。○禮器云。設祭于堂。為祊乎外。故曰

於彼乎。於此乎。郊特牲。孔子曰。繹之於庫門內。祊

之於東方。失之矣。注云。祊之禮。宜於廟門外之西

彤音融

室。繹又於其堂。神位於西也。祭義曰。君牽牲。夫人奠盎。君獻尸。夫人薦豆。注。謂繹日也。又曰。祭之日。明發不寐。饗而致之。又從而思之。祭統曰。詔祝于室。而出於祊。此交神明之道也。○禮書曰。繹于明日。則異牲。詩曰。自羊俎。牛是也。賔尸于祭日。則用正祭之牲而已。有司徹。斂尸俎是也。蓋正祭重而主於禮神。繹輕而主於禮尸。重故省牲。視具在宗伯。輕故使士而爵弁。絲衣者也。主於禮神。故在室。主於禮尸。故在堂。則自堂俎。基掃堂設筵者。皆堂

敬音尋

上之事。

三章箋云。渚猶平地之有丘。喻祭天地之尸。疏云。

此惟喻一至之祭。其文不及郊。○周禮。大宰。祀大

神示。掌百官之誓戒。與其具修。掌次。王旅上帝。則

張氈案。設皇邸。司裘。掌為大裘。以共王祀天之服。

大宗伯。以禋祀。祀昊上帝。以蒼璧禮天。以黃琮

禮地。牲幣各放其器之色。注云。此禮天以冬至。謂

天皇大帝在北極者也。禮地以夏至。謂神在崑崙

者也。又云。凡祀大神。祭大示。帥執事而卜日。宿眡

滌濯省牲鑊奉玉齋詔大號司服王祀昊天上帝則服大裘而冕大司樂凡樂園鍾為宮黃鍾為角大簇為徵姑洗為羽靈鼓靈鼗孤竹之管雲和之琴瑟雲門之舞冬至於地上之園丘奏之若樂六變則天神皆降可得而禮矣函鍾為宮大簇為角姑洗為徵南呂為羽靈鼓靈鼗孫竹之管空桑之琴瑟咸池之舞夏日至於澤中之方丘奏之若樂八變則地示皆出可得而禮矣凡以神仕者以冬至致天神人鬼以夏日至致地示物彪○曲

彪同

禮曰天子祭天地歲徧禮器云祭天特牲又云為高必因丘陵為下必因川澤是故因天事天因地事地

按二丘二郊鄭氏分而為四冬至園丘所祭之天謂之昊天上帝即北辰耀魄寶也又謂之天皇大帝又謂之太一帝君夏日至方丘所祭之地謂崑崙地祇也王者各稟五帝之精氣而王天下於夏正建寅之月祭于南郊謂之感生帝月令云孟春元日祈穀于上帝即此祭也北

郊所祭。乃神州地祇。或曰。合祀于夏正之月。或云建申之月。祭之。冬至祭昊天。周人配以鬯。南郊祭感帝。周人配以稷。祭法所謂禘鬯而郊稷也。王肅之徒。則以郊丘為一。按記云。周之始郊。日以至。則郊。以冬至。有合王說。爾雅云。祭天曰燔柴。祭地曰瘞。與泰壇泰折之禮同。若祭以掃地。薦以血牲。以犢。車以大路。樽以犧。甗以疏布。杓以禰。器以陶匏。藉以蒲越。藁秸。藉大圭。執鎮圭。及卜郊。聽報。尚書稱用牲于郊社。皆詳于

渠章

郊而畧于丘。則郊丘為一。王論確矣。為鄭學者。則云。周禮祀昊天上帝。大裘而冕。郊特牲云。郊祭之日。戴冕。璪十有二旒。是服不同也。周禮玉路以祀天。郊特牲云。乘素車。是車不同也。祭法云。燔柴於泰壇。用騂犢。周禮蒼璧禮天。牲從玉。色。是牲不同也。爾雅云。非人為之丘。泰壇泰折。人力所為。又與方圓之丘別。故知郊丘有異。按家語云。臨燔柴。脫衮冕。著大裘。象天。則初服衮冕。後著大裘。知所說服同矣。素車殷禮也。玉路

周禮也。乃二代車制有異。非郊丘爲二。是車之不同。不足論矣。郊特牲云。牲用騂。牧人云。陽祀用騂牲是也。宗伯云。皆有牲幣。各放器之色。則其說踳駁。或記者因周尚赤。牲用騂。故槩云騂。犢而二至之祭。實用蒼黃之牲。與其詳不可得而考。要之以郊丘爲一者。其理爲勝。若爾雅丘字之訓。又不足辨。釋丘云。絕高爲之京。非人爲之丘。毛傳云。京。高丘也。則散文亦通矣。詩禮有郊稷之文。不聞有圓丘配嚳之說。禘蓋宗廟五

年之大祭。祀其祖之所出。而不以配天也。此外有迎氣四郊。及季夏祭黃帝含樞紐。所謂祭五帝也。又四月龍見而雩。揔祭五帝於南郊。季秋又大饗五帝于明堂。皆祭大微五精之帝也。祭地自崑崙神州大示而下。至五土之示。成羣之置社。皆地示之屬矣。

卒章箋云。燕七祀之尸。○曲禮云。天子諸侯大夫祭五祀。歲徧。月令。春祀戶。祭先脾。夏祀竈。祭先肺。季夏祀中霤。祭先心。秋祀門。祭先肝。冬祀行。祭先

言各物疏 卷四六
三頁一
賢。孟冬。臘先祖五祀。禮器曰。禮行五祀。正法則也。
家主中霤。國主社。郊特牲云。三獻文。祭法云。王爲
羣姓立七祀。曰司命。曰中霤。曰國門。曰國行。曰泰
厲。曰戶。曰竈。王自爲立七祀。諸侯爲國立五祀。曰
司命。曰中霤。曰國門。曰國行。曰公厲。諸侯自爲立
五祀。大夫立三祀。曰族厲。曰門。曰行。適士立二祀。
曰門。曰行。庶士庶人立一祀。或立戶。或立竈。○白
虎通云。祭五祀。天子諸侯以牛。卿大夫以羊。因四
時牲也。一說戶以羊。竈以雉。中霤以豚。門以犬。井

以豕。或曰中霤用牛。餘不得用。○禮書云。考之于
禮。五祀之牲。牛牲。凡祭五祀于廟。有主有尸。觀月
令。臘先祖五祀。同時則五祀祭于廟。可知也。曾子
問。既殯祭五祀。尸入三飯。則五祀有尸。可知也。既
殯而祭。不醕不酢。則凡祭五祀。固有侑醕與酢矣。
老婦之祭。先儒以爲竈配。則五祀固有配矣。先儒
又謂卿以上宗廟有主。五祀亦有主矣。大夫以下
宗廟無主。五祀亦如之。然大夫之廟。未嘗無主。五
祀有主與否。不可考也。

按禮記月令及中霤禮呂覽皆曰冬祭行。行在廟門外之西。檀弓云毀宗躡行是也。淮南子白虎通則云冬祀井。其說以井者水之生。藏在地中。冬亦水王。萬物伏藏。故祀井于冬也。二說不同。恐當以禮記為正。緣月令祭法。竝有祭行之言。及中霤禮所記祭行禮甚詳。不應皆誤。蔡邕亦以為冬祭行。

沙

說文云。沙。水中散石也。○易需卦九二。需于沙。注。

渾音但

云沙。接水者。○釋水云。渾。沙出。注云。今河中呼水中沙堆為渾。

脯

釋名云。脯。搏也。乾燥相搏著也。修。縮也。乾燥而縮也。○周禮膳夫。凡王之稍事。設薦脯醢。膳人掌乾肉。凡田獸之脯腊臠。臠之事。凡祭祀共豆脯薦脯。臠。臠。凡腊物。賓客喪紀。共其脯腊。注云。薄析曰脯。捶之而施薑桂曰臠。修。腊。小物全乾。○曲禮云。以脯修置者。左胸右末。祭宗廟。脯曰尹。祭婦人之摯。

臠音喚反

胸音飭

言各物類 卷四
脯修內則牛修鹿脯田豕脯麋脯麇脯大夫燕食
有膾無脯有脯無膾郊特牲云大饗尚服修而已
矣少儀云其以束修賜人若獻人則執修以將命
○禮書云膳夫凡王之稍食則脯醢冠禮醮則脯
醢喪禮小斂特豚脯醢以脯醢之于魚腊俎為輕
故也大饗尚服修以禮賓冠禮取脯以見母婚禮
賓取脯授從者燕禮賓執脯賜鍾人又婚禮婦摯
服脯以見姑學者束修以見師以脯之于禮為重
故也用之于前則冠禮始醮再醮之類是也羞之

臠音臠

於後則籩人加籩之實粟脯是也脯體之直謂之
脰士虞脯四脰鄉飲禮薦脯五脰是也脰亦謂之
臠鄉射禮薦腊用籩五臠祭半臠臠長尺二寸是
也

深

說文云深小水入大水也○箋云水外之高者也

壘

傳云壘山絕水也○詩緝云壘謂山當水路今水
勢斷絕也西漢地里志金城郡有浩壘縣注云浩

浩音告

水名也。壘者，水流峽山間，兩岸深若門也。

假樂篇

百辟

箋云：畿內諸侯。○王制云：天子三公之田視公侯，天子之卿視伯，天子之大夫視子男，天子之元士視附庸，天子之縣內諸侯祿也，外諸侯嗣也。○周禮：太宰以八則治都鄙。注云：公卿大夫之采邑，王子弟所食邑在畿內者。載師云：以家邑之田任稍地，以小都之田任縣地，以大都之田任疆地，賈公

彥云：家邑，大夫之采也，小都，六卿之采也，大都，三公之采也。親王子母弟與公同處，而百里次疏者與六卿同處，而五十里次疏者與大夫同處，二十里五里。○典命云：王之三公八命，其卿六命，其大夫四命，其出封加一等。

按孟子云：天子之卿受地視侯，大夫受地視伯，元士受地視子男，與王制所言不同。鄭以王制為殷因夏禮，然則王制是夏商之法，孟子自說周制矣。鄭氏謂周公制太平，拓大九州之境，故

公封方五百里。侯封方四百里。伯封方三百里。子封方二百里。男封方一百里。而內諸侯采地最多者。儉于百里。何也。以百里五十里二十五里為差。與王制孟子俱不合。鄭果何據乎。孟子又以百里七十里五十里三等之封為周制。若使周制果如大司徒所云。孟子何以不聞乎。且周公雖致太平。計其拓地。豈能殊絕殷夏之世。而封外諸侯之地。遽加多。若此外諸侯既加。內諸侯又不應獨儉。凡此皆周禮之可疑者也。鄭氏

注大司徒。既以王制縣內之數為夏之采地。周則未聞。注小司徒。又云采地百里之國。凡四都。五十里之國。凡四縣。二十五里。凡四甸。是前後自相戾也。其注王制云。畿內封國之數。各有致仕者。副之。載師注。又以宅田任近郊之地。為致仕之家所受田。其稍縣。畫三等。不云有致仕者之田在內。蓋亦以為周變前代之法。其詳不可得而攷矣。王制孟子。皆云有天子元士之地。豈即載師所謂以士田任近郊者乎。

公劉篇

積

箋云。乃有積委。○周禮。大司徒。大賓客。令野修道。委積。小司徒。小賓客。令野修道。委積。遺人。掌邦之委積。以待施惠。鄉里之委積。以恤民之難。阨門關之委積。以養老孤。郊里之委積。以待賓客。野鄙之委積。以待羈旅。縣都之委積。以待凶荒。凡賓客會同師役。掌其道路之委積。凡國野之道路。路室有委。候館有積。注云。委積者。廩人舍人計凡穀之數足。

國用以其餘共之。少曰委多曰積。俱遂人凡賓客。令野修道而委積。遂師賓客。凡其委積。廩人以歲之上下數邦用。凡邦有會同師役之事。則治其糧與其食。倉人凡國之大事。共道路之委積。掌訝賓客至。戒官修委積。

糧

說文云。穀食也。○周禮。廩人凡會同師役之事。治其糧。

橐囊

傳云小曰橐大曰囊。○孫奕示兒編說文曰無底曰囊有底曰橐董氏曰無底曰橐有底曰囊唐韻云橐無底囊一說不同並存之。○徐鍇曰無底曰橐今纏腰下者。○詩緝云東方朔傳云奉一囊粟是糧米盛于囊也。

戚 詳見齊風斧

傳云戚斧也。○釋名云戚感也斧以斬斷見者皆感懼也。

揚

傳云揚鉞也疏云鉞大而斧小大公六韜云大柯斧重八斤一名天鉞。○劉存事始案輿服志曰黃帝制以銅為鳳首銜刃古今注云金斧黃鉞也鐵斧玄鉞也三代通用之武王以黃鉞斬紂太公以玄鉞斬妲己將軍出征授黃鉞者亦以銅為之。○韓詩外傳云諸侯有德八錫鈇鉞。

巘

傳云巘小山別于大山也。○釋名云小山別大山曰巘巘甑也甑一孔者巘形孤出處似之也。○爾

言各物正 卷四十九 二百六十
雅云重甌。陳注云。謂山形如累兩甌。甌。山形似之。因以名云。

百泉溥原

曹氏曰。漢朝那縣屬安定郡。隋改為百泉縣。屬平涼郡。魏于其地置原州。唐因之。百泉溥原。即其處。○一統志。陝西平涼府鎮原縣。漢為安定郡。後魏置原州。

廬

周禮遺人。凡國野之道。十里有廬。廬有飲食。二十

序音訝

里有宿。宿有路室。路室有委。五十里有市。市有候館。候館有積。注。廬若今野候徒有序也。宿可止宿。若今亭有室矣。候館樓可以觀望者也。一市之間。有一廬三宿。

依

箋云。公劉既登堂。負扆而立。○爾雅云。牖戶之間。謂之扆。注云。窓東戶西也。禮云。斧扆者。以其所在處名之。疏云。本戶牖之間名扆。覲禮。天子設屏風之狀于戶牖間。因名此屏風為扆。是以其在扆處。

即名曰辰也。○覲禮云。天子負斧依于戶牖之間。左右几。注云。依。如今綈素屏風也。有繡斧文。所以示威。○明堂位云。天子負斧依南鄉而立。

牢

禮書曰。養馬謂之閑。養牛羊豕謂之牢。閑以防之。牢以固之。各象其性而制之也。○郊特牲云。帝牛必在滌。三月。稷牛惟具。鄭氏曰。滌者牢中搜除處。○周禮。肆師。大祭祀。展犧牲。繫于牢。頒于職人。充人。掌繫祭祀之牲。祀五帝。則繫于牢。芻之。三月。享

先王亦如之。○何休公羊注云。滌。宮名。養帝牲三牢之處也。滌取其蕩滌潔清。三牢者。各主一月。取三月一時。足以充其大牲。

匏

陸佃禮圖云。舊圖。匏爵用匏片為爵。據此乃杓也。若爵宜截其鼻以盛酒。不應破匏為之。鄭氏說取耳瓠去抵。以齊為正。○禮記云。郊器用陶匏。以象天地之性也。又云。三王作牢用陶匏。

流泉

郡縣志云。邠州三水縣。以縣界有羅川谷。三泉並流。故以為號。豳城在縣西。高泉山亦曰甘泉。在永壽縣北二十五里。五龍原在新平縣南三里。原側有五泉水。因名。

三單

互見無衣篇師

箋云。公劉遷豳。丁夫適滿三軍之數。單者無羨卒也。○春秋傳曰。成國不過半天子之軍。諸侯之大者。三軍可也。○周禮。小司徒。上地家七人。可任者家三人。中地家六人。可任者二家五人。下地家五

人。可任者家二人。凡起徒役。毋過家一人。以其餘為羨。惟田與追胥竭作。賈氏曰。此謂六鄉之內。上劑致阡。一人為正卒。其餘為羨卒。若六遂之內。以下劑致阡。一人為正卒。一人為羨卒。其餘皆為餘夫。饒遠故也。○遂人。以下劑致阡。注云。以下劑為率。謂可任者家二人。

隰原

孔氏曰。禹貢。雍州原隰。底績。公劉居豳。度其隰原。以治田。是豳居原隰之野。○郡縣志云。邠州新平

縣有五龍原。永壽縣有永壽原。宜祿縣有淺水原。

徹

孟子曰。夏后氏五十而貢。殷人七十而助。周人百畝而徹。徹者。徹也。助者。藉也。詩云。雨我公田。遂及我私。惟助為有公田。由此觀之。雖周亦助也。○王制曰。古者公田藉而不稅。○左傳云。穀不過藉。以豐財也。○穀梁傳云。古者什一藉而不稅。○公羊傳曰。古者什一而藉。○鄭匠人注云。周制畿內用夏之貢法。稅夫無公田。邦國用殷之助法。制公田。

不稅。夫貢者自治其所受田。貢其稅穀。助者借民之力以治公田。又使收斂焉。諸侯謂之徹者。通其率。以什一為正。孟子云。野九夫而稅一。國中什一。是邦國亦異外內之法耳。○朱子孟子章句云。周時一夫受田百畝。鄉遂用貢法。十夫有溝。都鄙用助法。八家全井。耕則通力而作。收則計畝而分。故謂之徹。語錄云。此亦不可詳知。但因洛陽議論中。通徹而耕之說。推之耳。或但耕則通力。收則各得其畝。亦未可知也。

言名物類 卷四十九 二百七二
按徹兼貢助二法。助法當如朱子所言。公田有廬舍在內是也。如鄭通率之說。則助之所取重貢之所取輕。非孟子皆什一之旨也。

夕陽

爾雅曰。山西曰夕陽。孫炎曰。夕乃見日。

鍛

傳云。鍛石也。箋云。所以爲鍛質。○說文作礲。云厲石也。

朱傳云。鍛鐵也。○禹貢。梁州厥貢。璆鐵。銀。鏤。○月

令。季春。命工師審五庫之量。金鐵。母或不良。○廣雅云。鐵。杵謂之礪。○一統志。終南山出鐵。

皇澗過澗

傳氏曰。二澗當在邠州界。

芮

傳云。芮。水厓也。箋云。芮之言內也。○朱傳云。芮。水名。出吳山西北。東入涇。周禮職方作汭。○夏官職方云。雍州其川涇。汭。注云。汭在豳地。○一統志。汭水在陝西鳳翔府隴州城西北。源出弦蒲藪。東入

涇水周職方雍州其川涇汭詩曰汭鞠之卽皆謂是也吳嶽在隴州南八十里

各山吳鞠西北東入涇風韻補大補說○夏宮輝

爾雅曰隩隈也厓內為隩外為鞠李巡曰厓內近水為隩其外為鞠孫炎曰內曲裏也外曲表也

詩曰涇汭

餠

餠音澗
饋音分
餠音羞

傳云餠餠也○釋言云饋餠稔也孫炎曰蒸之曰饋均之曰餠部璞曰今呼餐飯為饋饋熟為餠○

說文云饋一蒸米也餠飯氣流也

卷阿篇

取

朱傳或曰取當為版版章猶版圖也○周禮小司徒聽閭里以版圖司會云掌凡在版圖者之貳以逆羣吏之治注版戶籍也圖土地形象田地廣狹司書掌邦中之版土地之圖職方氏掌天下之圖小司寇登民數自生齒以上登于天府司民掌登萬民之數自生齒以上皆書于版

鸞音雁

鳳凰

釋鳥云。鸞。鳳。其雌皇。○說文。天老云。鳳象鴻前麟後。蛇頸魚尾。鸛頸鴛思。龍文龜背。燕頰鷄喙。五色備舉。出東方有道之國。翱翔四海之外。過崑崙。飲砥柱。濯羽弱水。莫宿風穴。飛則羣鳥從以萬數。五方神鳥。東方曰發明。南方曰焦明。西方曰鸞鷄。北方曰幽昌。中央曰鳳皇。○左傳云。鳳鳥氏司曆。杜預云。鳳知時。故以名曆官。○大戴禮。羽蟲三百六十。鳳皇為之長。○禮運云。鳳以為畜。故鳥不獮。○

鸞音速
鷄音霜

猶况必反

鸞音濁

詩義疏云。鳳皇一名鸞鷖。非梧桐不棲。非竹實不食。非醴泉不飲。在天為朱雀。○韓詩外傳。天老曰。鳳首帶德。頸揭義。背負仁。心入信。翼挾義。足履正。尾繫武。小音金。大音鼓。食有質。飲有儀。游必擇所。飢不妄下。其鳴也。雄曰節節。雌曰足足。昏鳴曰固常。晨鳴曰發明。晝鳴曰保章。舉鳴曰上翔。集鳴曰歸昌。○元命包云。火離為鳳。○運斗樞云。天樞得則鳳皇翔。○斗威儀曰。君乘土而王。其政太平。鳳皇集於林苑。○樂叶圖徵云。五音克諧。各得其倫。

則鳳皇至。冠類鷄頭。燕喙蛇頸。龍形麟翼。魚尾五彩。不啄生蟲。又曰。五鳳為瑞者一。其四似鳳。並為妖。一曰鸛鷓。至則役之感。二曰發明。至則喪之感。三曰焦明。至則水之感。四曰幽昌。至則旱之感。○動聲儀云。鎮星不逆行。則鳳皇至。○論語摘襄聖曰。鳳有六像。九包。六像者。頭像天。目像日。背像月。翼像風。足像地。尾像緯。九包者。口包命。心合度。耳聽達。舌詘伸。彩色光冠。矩州。宋均云州當作朱距銳鈞音激揚。腹文戶。行鳴曰歸嬉。止鳴曰提扶。夜鳴曰善。

哉。晨鳴曰賀世。飛鳴曰郎都。知我者唯黃。持竹實來。故子欲居九夷。從鳳嬉。○山海經云。丹穴之山。有鳥如鷄。五采而文。名曰鳳皇。首文曰德。翼文曰義。背文曰禮。膺文曰仁。腹文曰信。飲食自然。自歌自舞。見則天下安寧。○帝王世紀云。國安。其主好文。則鳳皇翔。○莊子云。鳳帶聖嬰仁。左智右賢。○荀子曰。詩曰。鳳皇秋秋。其翼若干。其聲若簫。有鳳有皇。樂帝之心。○呂氏春秋云。黃帝聽鳳皇之鳴。以別十二律。○淮南子云。二皇鳳至於庭。三代鳳

鵲首身

至於門。周室鳳至於澤。德彌澆。所至彌遠。德彌精。所至彌近。○京房易傳云。鳳皇高丈二。○三輔決錄蔡衡云。凡鳳有五。多赤色者乃鳳。多黃色者鷩。多青色者鸞。多紫色者鸞。多白色者鵠。○禽經云。鳳青謂之鶡。赤謂之鶡。黃謂之鸞。白謂之鷩。紫謂之鶡。○瑞應圖云。鳳皇仁鳥。王者不刳胎剖卵則至。

梧 詳見定之方中篇桐

釋木云。櫬梧。注。今梧桐。○青史子云。梧東方之州。

春木也。○王逸子云。梧桐春榮。陽木也。○埤雅云。梧一名櫬。即梧桐也。今人以其皮青。號曰青桐。華淨妍雅。極可愛。故多近齋閣種之。梧橐鄂皆五焉。其子似乳。綴其橐鄂。生多或五六。少或一二。飛鳥喜巢其中。莊子所謂桐乳致巢也。○雅翼云。梧木易生。鳥銜墜者輒隨生殖。其畦種者。是歲可高一丈。

朝陽

釋山云。山東曰朝陽。孫炎曰。朝先見日也。

藥

說文治病艸。○周禮疾醫以五藥養其病。注云。艸木蟲石穀也。瘍醫凡藥以酸養骨。以辛養筋。以鹹養脉。以苦養氣。以甘養肉。以滑養竅。○本草經云。上藥養命以應天。中藥養性以應人。下藥治病以應地。藥有陰陽配合。子母兄弟。根莖華實。艸石骨肉。○三皇紀云。神農始嘗百艸。始有鑿藥。

六家詩名物疏卷四十九終

門人龔允升校

六家詩名物疏卷五十

海虞馮復京嗣宗輯著

大雅蕩之什一

蕩篇

羹

爾雅云。肉謂之羹。○廣雅云。羹謂之涪。○釋名云。羹。注也。汁注郎也。○天官亨人祭祀共大羹。鉶羹。賓客亦如之。疏云。大羹。肉涪。盛於登。謂大古之羹。不調以鹽菜及五味。鉶羹。是陪鼎。腳臠。調以五

饋音搭
挾音夾

味盛於鉶器。謂之鉶羹。若盛之於豆。即謂之庶羞。即公食大夫十六豆也。○公食大夫記云。鉶芼。牛藿。羊苦。豕薇。皆有滑。士虞記云。鉶芼用苦若薇。有滑。夏用葵。冬用苴。○曲禮云。進食之禮。羹居人之右。母嚙羹。母絮羹。羹之有菜者用挾。無菜者不用挾。禮運云。退而合亨。實其鉶羹。禮器云。納牲詔於庭。血毛詔於室。羹定詔於堂。郊特牲云。大羹不和。貴其質也。內則云。膳。膾臠臠食。雉羹。麥食。脯羹。鷄羹。折稌。犬羹。兔羹。和糝不蓼。凡羹。齊視。夏時。士不

貳羹。鵝羹。鷄羹。釀之蓼。羹食。自諸侯以下至于庶人無等。玉藻云。子卯稷食菜羹。○毛詩義問云。鉶羹有米鹽豉。其中菜。爲其形象可食。因以鉶爲名。○朱子云。鄉飲酒禮。鄉射禮。燕禮。大射儀。公食大夫禮。少牢饋食禮。皆曰羹定。蓋以羹熟爲節。然後行禮。

鬼方

易。高宗伐鬼方。○大戴禮。帝繫曰。陸終娶于鬼方氏。○世本注云。鬼方於漢則先零戎。○後漢西羌

傳云。武丁伐西戎鬼方。三年乃克。○唐高祖紀云。夏曰熏鬻。商曰鬼方。周曰玁狁。漢曰匈奴。魏曰突厥。○朱子殷武傳曰。高宗伐兗方。蓋謂是與。按鬼方不詳其地。蓋是遠夷之國也。古有三說。俱非確證。

本

說文曰。木下曰本。从木。一在其下。徐曰。一記其處也。

抑篇

蠻方

鄭注云。九州之外不服者。疏云。謂治夷鎮蕃三服。○禹貢。五百里荒服。三百里蠻。二百里流。○大司馬云。蠻畿外方五百里曰夷畿。又其外方五百里曰鎮畿。又其外方五百里曰蕃畿。大行人云。九州之外謂之蕃國。世一見。各以其所貴寶為摯。○周語云。蠻夷要服。戎狄荒服。

屋漏

爾雅云。西北隅謂之屋漏。孫炎曰。當室之所。白日

匪扶味反

光所漏入。舍人曰。古者徹屋西北隅以炊浴沒者。訖而復之。故謂之屋漏。○箋云。屋。小帳也。漏。隱也。禮祭于奧。既畢。改設饌于西北隅。而匪隱之處。此祭之末也。疏云。天官幕人職。掌帷幕幄帟。注云。幕以布幄。帟以繒為之。幄在帷幕內。則為小帳。室內亦有之。屋漏者。正謂西北隅也。言祭末時事者。特牲禮尸謖之後云。佐食徹尸薦俎。設于西北隅。几在南。匪用筵。納一尊。佐食闔牖戶降。是其事也。禮記鄭注云。祭成人始設奠于奧。是謂陰厭。尸謖

後。改饌于西北隅。是謂陽厭。若宗子為殤。惟有陰厭。若庶子適殤。宗子適殤。惟有陽厭。士有陰厭。陽厭。天子諸侯亦同。唯上大夫無陽厭。為當日賓尸故也。

按鄭之義。以陽厭為祭末之事。助祭者至此。易倦。故以不愧戒之。考之特牲禮。陰厭尊有玄酒。陽厭納一尊而已。陰厭備鼎俎。陽厭俎釋三個而已。則非徒在祭末。而其禮亦略矣。朱子云。獨居於室。不主祭言。故迨旃瑣言云。不愧屋漏。猶

曰不愧闇室。然孔子云：當室之白，尊于東房。是謂陽厭。則屋漏非暗室矣。此箋云：扉隱之處，蓋用儀禮。扉用筵之文。彼文又云：佐食闔牖戶降。則室內無人。故彼注云：改饌為幽闇。有司徹司宮闔牖戶。注云：或者神欲幽闇是也。非以屋漏為闇室也。若詩取暗室之義，則宜云：不愧于奧。不得云：不愧于屋漏。若欲從朱說者，但謂室中雖虛，尚當不愧于東北之隅。理亦自通。何必指明為暗。反孔子之說乎。

柔木

箋云：柔忍之木。被之弦以為弓。○考工記：弓人為弓，取幹之道七：柘為上，檿次之，檠桑次之，橘次之，木瓜次之，荆次之，柎為下。凡相幹，欲赤黑而陽聲，赤黑則鄉心，陽聲則遠根。

桑柔篇

圍

釋詁云：圍，垂。舍人曰：圍，拒邊垂也。孫炎曰：國之四垂。

相

漢書云丞相掌丞天子助理萬機。○蔡邕獨斷云相助也助理天下。

肺

說文云肺金藏也。○釋名云肺勃也其氣鬱勃也。○素問云西方生燥燥生金金生辛辛生肺肺生皮毛皮毛生腎肺主鼻又云肺者相傳之官治節出焉又云肺者氣之本魄之處也其華在毛其充在皮為陽中之大陰通於秋氣。○文子云肺為氣

○白虎通云肺所以義何肺者金之精義者斷決西方亦殺成萬物故肺象金色白繫於鼻。

腸

說文云腸大小腸也。○釋名云腸暢也暢胃氣去滓穢也。○廣雅云腸詳也。○素問云六經為川腸胃為海又云脾胃大腸小腸者倉廩之本營之居也名曰器能化糟粕轉味而入出至陰之類通於土氣。○白虎通云大腸小腸心之府也主禮禮有分理腸亦大小相承受也。

大風

箋云。西風謂之犬風。○釋天云。西風謂之泰風。孫炎曰。西風成物。物豐泰也。○易緯云。立秋。閭闔風至。○呂氏春秋曰。西方曰颶風。

隧

孔氏曰。隧者道之別名。

雲漢篇

郊

周禮。太宰。祀五帝。掌自官之誓戒。與其具修。前期

颶音溜

十日。帥執事。卜日。遂戒。及執事。視滌濯。及納亨。贊王牲事。祀之日。贊玉幣爵之事。冪人。祭祀。以疏布。巾冪八尊。掌次。祀五帝。張大次。小次。設重幣。重案。大司徒。祀五帝。奉牛牲。羞其肆。充人。掌繫祭祀之牲牲。祀五帝。則繫于牢。芻之三月。大宗伯。以青圭禮東方。以赤璋禮南方。以白琥禮西方。以玄璜禮北方。皆有牲幣。各放其器之色。祀大神。祭大示。治其大禮。國有大故。則旅上帝。小宗伯。兆五帝于四郊。大司馬。及執事。禱祠于上下神示。典瑞。四圭有邸。

言各牛正 卷五 三百四十七
以祀天旅上帝。兩圭有邸以事地。旅四望。司服祀
昊天上帝。則服大裘而冕。祀五帝亦如之。大司樂
奏黃鍾歌大呂。舞雲門。以祀天神。奏大簇歌應鍾
舞咸池。以祭地示。大祝掌六祈。一曰類。大司寇禮
祀五帝。涖誓百官。祭之日。奉明水火。小司寇禮祀
五帝。實鑊水。納亨亦如之。職金。旅上帝。共其金版。
士師。祀五帝。則沃尸。及王盥。洎鑊水。○禮記。月令。
孟春元日。祈穀于上帝。仲夏。大雩帝。禮運云。祭帝
于郊。所以定天位。祀社于國。所以列地利。禮器有

越音活

以下爲貴者。至敬不壇。埽地而祭。有以素爲貴者。
大圭不琢。犬羹不和。大路素而越席。犧尊疏布。鼯
禪杓。又云。禮之近人情者。非其至者也。郊血。又云。
筮簞之安。而藁秸之設。又云。饗帝于郊。而風雨節。
寒暑時。郊特牲云。郊特牲而社稷太牢。郊之祭。迎
長日之至也。大報天而主日也。兆于南郊。就陽位
也。埽地而祭。于其質也。器用陶匏。以象天地之性
也。牲用騂。尚赤也。用犢。貴誠也。郊之用辛也。周之
始郊。日以至。卜郊。受命于祖廟。作龜于禰宮。卜之

日王立于澤。親聽誓命。獻命庫門之內。戒百官也。太廟之命。戒百姓也。祭之日。王皮弁以聽祭報。被袞以象天。戴冕璪十有二旒。乘素車。旂十有二旒。龍章而設日月。帝牛必在滌。三月。稷牛惟具。所以別祀天神與人鬼也。祭法云。燔柴於泰壇。祭天也。瘞埋于泰折。祭地也。用騂犢。祭義云。郊之祭也。喪者不敢哭。凶服者不敢入國門。敬之至也。大報天而主日。配以月。夏后氏祭其闇。殷人祭其陽。周人祭日以朝及闇。明堂位云。魯君孟春。乘大路。載弧

韞。旂十有二旒。日月之章。祀帝于郊。配以后稷。天子之禮也。○公羊傳云。郊則曷為必祭稷。王者必以其祖配。自內出者無主不行。自外至者無主不止。

奠瘞

孔氏曰。奠謂置之於地。瘞謂埋之於地。禮與物皆謂為禮事神之物。酒食牲玉之類也。○爾雅云。祭天曰燔柴。祭地曰瘞。疏云。祭天之禮。積柴以實牲體。玉帛而燔之。使烟氣之臭上達於天。祭神州

百辟則古之上公。國語鯀為宗伯。祭法有祀之文。社稷五祀。雖為王朝卿士。兼帶上公之官。故左傳云。封為上公。祀為貴神。○周禮舞師。掌教皇舞。帥而舞旱暵之事。稻人。旱暵共其雩斂。司巫。若國大旱。則帥巫而舞雩。女巫。旱暵則舞雩。○左傳云。龍見而雩。

旱魃

說文。魃。旱鬼也。○神異經云。南方有人。長二三尺。袒身。目在頂上。走行如風。名曰魃。所見之國。大旱

赤地千里。一名旱母。遇者得之。投溷中。即為旱災消也。○山海經。係昆之山。有人。衣青衣。名曰黃帝女魃。黃帝攻蚩尤。冀州之野。蚩尤請風伯雨師。縱大風雨。黃帝乃下天女曰魃。雨止。遂殺蚩尤。魃不得復上。所居不雨。叔均言之。帝後置之赤水之北。所欲逐之者。令曰。神北行。○文字指歸云。女魃禿無髮。

祈年

疏云。孟春祈穀。孟冬祈來年。是也。

言名物正 卷五十一
月令。孟春。天子乃以元日祈穀于上帝。注云。謂以上辛郊祭太微之帝。疏云。郊特牲云。郊不言祈穀。此經言祈穀。不言郊。鄭以為二祭是一。故此注謂以上辛郊祭也。郊各祭所感之帝。殷人祭汁鬯。紀周人祭靈威仰。○左傳。孟獻子云。郊祀后稷。以祈農事也。是故啓蟄而郊。郊而後耕。注云。啓蟄。夏正建寅之月。耕謂春分。

又云。孟冬。天子祈來年于天宗。注云。天宗。謂日月星辰也。○蔡邕云。日為陽宗。月為陰宗。北辰為星

宗。○大宗伯以實柴祀日月星辰。注云。星謂五緯辰。謂日月所會十二次。疏云。五緯。即五星。東方歲星。南方熒惑。西方太白。北方辰星。中央鎮星。辰雖據日月會時而言。即二十八星也。○祭義云。郊大報天而主日。配以月。疏云。天帝獨為壇。其日月及天神等。各為一壇。○爾雅云。祭星曰布。

按此祈來年於天宗。既非遇災禱禳。則與祭法所云王宮夜明。幽祭祭日月星者異矣。又非朝日夕月。則與祭義所云祭日于壇。祭月于坎者

異矣。其禮當如郊祭。主日配月者。日月及五緯星二十八經星。合為一壇。而以實柴祀之。牲蓋用牛。以大宗伯注推之可見。

庶正

疏云。正長也。周官三百六十。每官各有其長。

崧高篇

崧

釋山云。山大而高。崧。注。今中嶽嵩高山。蓋依此名。○釋名云。崧。竦也。亦高稱也。

嶽

釋山云。泰山為東嶽。華山為西嶽。霍山為南嶽。恒山為北嶽。嵩丘為中嶽。○禮記云。巡狩至于岱宗。柴而望祀山川。南嶽西嶽北嶽。如初禮。天子祭天下名山。五嶽視三公。○大宗伯以血祭祭五嶽。國有大故。旅四望。注云。四望。五嶽四鎮。四瀆。典瑞。兩圭有邸。以旅四望。司服。祀四望山川。則毳冕。大司樂。奏姑洗。歌南呂。舞大磬。以祀四望。凡五嶽崩。令去樂。職方氏。荊州衡山。豫州華山。兗州岱山。并州

磬詔同

恒山。○白虎通云。嶽之為言桷。桷功德。東岱宗者。言物更相代於東方。南霍者。護也。太陽用事。護養萬物。西華者。穫也。萬物成熟。可得穫也。北恒者。常也。萬物伏藏有常也。中央嵩山。言其峻大之也。○風俗通云。東方泰山。尊曰岱宗。岱始也。宗長也。萬物之始。陰陽交代。故為五嶽長。南方衡山。一名霍。霍者。萬物盛長。垂枝布葉。霍然而大。西方華者。萬物變華於西方也。北方恒者。常也。中央嵩者。高也。○說苑云。五嶽能大布雲雨焉。能大歛雲雨焉。雲

洞音同

蠶以追反

牝音作理

音樞理音

護音護

楠音那

善音姚

角石而出。膚寸而合。不崇朝而雨天下。德施博大。故視三公也。○山海經云。泰山上多玉。下多金。有獸曰狌狌。太華之山。削成而四方。高五千仞。廣十里。鳥獸莫居。有蛇名肥蠶。小華之山。木多荆杞。獸多牝牛。陰多磬石。陽多瑇瑁之玉。鳥多赤鷩。艸有草荔。衡山上多青護。多桑。其鳥多鸚鵡。北嶽之山。多枳棘剛木。有獸名諸懷。少室之山。有木名帝休。上多玉。下多鍤。泰室之山。有楠木。善艸。多美石。按泰山。在今山東濟南府泰安州北五里。華山

言名物正 卷五 四 三百五十二
在陝西西安府華州華陰縣南十里。衡山在湖
廣衡州府衡山縣西三十里。恒山在直隸真定
府定州曲陽縣西北一百四十里。嵩山在河南
河南府登封縣北十里。禹貢之外方也。東謂太
室。西謂少室。相去十七里。嵩其揔名也。衡山一
名霍。故孔安國注尚書。鄭玄注大宗伯。服虔注
左傳。及孝經鉤命決。龍魚河圖。皆以衡山爲南
嶽。而書傳。白虎通。風俗通。爾雅。廣雅。說苑。諸書。
並以霍山爲南嶽。衡霍一也。即今衡州之衡山。

也。直隸廬州府六安州有霍山。即天柱山。漢武
南巡。以衡嶽遠阻。乃移嶽神於此而祀焉。其後
因得衡山之名。郭璞以六安之霍爲南嶽。非也。
鄭注大司樂五嶽數。雍州之吳嶽。而不數嵩。蓋
以職方九州。有吳嶽。無嵩。高取爾雅五山五嶽。
差而配之。以充五嶽四鎮。故云爾。其實五嶽不
數河西嶽也。吳嶽山在今陝西鳳翔府隴州南
八十里。

伯

周書云。士率衆時作謂之伯。○要畧云。伯。把也。持政事也。○風俗通云。伯者長也。白也。言其咸建五長。功實明白也。○王制云。伯七十里。○周禮云。諸侯之地。封疆三百里。其食者參之一。又云。伯執躬圭。其他皆如諸侯之禮。

私人

有司徹云。主人降。獻私人。注云。大夫言私人。明不純臣。○玉藻云。大夫私事。使私人擯。

介圭

釋器云。珪大尺二寸。謂之玠。○大宗伯以玉作六瑞。以等邦國。玉人之事。鎮圭尺有二寸。天子守之。命圭九寸。謂之桓圭。公守之。命圭七寸。謂之信圭。侯守之。命圭七寸。謂之躬圭。伯守之。

按介之爲言大也。毛以爲諸侯之瑞圭是也。鄭獨以爲尺二寸之圭。不知尺二寸乃王之鎮圭。豈得以賜諸侯乎。尚書。太保承介圭。孔安國云。大圭尺二寸。天子守之。可證介圭即鎮圭也。

郿

朱傳云。郿在鎬京之西。岐周之東。○一統志。郿縣在陝西鳳翔府城東南百四十里。郿城在郿縣北十五里。渭水之北。

陳三吾校

六家詩名物疏卷五十終

六家詩名物疏卷五十一

海虞馮復京嗣宗輯著

大雅蕩之什二

烝民篇

考

釋親云。父為考。母為妣。○白虎通曰。考。成也。言有成德。○曲禮曰。生日父母。妻死曰考妣。嬪。

喉

說文云。喉。隴也。○素問曰。喉主天氣。咽主地氣。○

言各物類 卷五十一
物理論云。咽喉生之要孔。

韓奕篇

梁山

禹貢。冀州既載。壺口治梁及岐。○釋山云。梁山。晉望也。注云。在夏陽西北。臨河上。○地里志。左馮翊。夏陽縣。故少梁。梁山在西北。○九域志。山在龍門之南。○括地志。在同州韓城縣東南一十九里。○玉海云。梁山在京兆府奉天縣北五里。古公踰梁山。秦立梁山宮。又同州韓城縣南十九里。亦有梁山。

山。漢左馮翊夏陽縣西北。詩所謂奕奕梁山也。爾雅以爲晉望。

按同州韓城縣。今屬陝西西安府。古之韓國。晉爲少梁。秦漢之夏陽縣也。梁山在其境。非大王遷岐所踰之梁山也。太王所踰之梁山。在乾州西北五里。乾州即唐之奉天縣也。

韓

左傳云。韓武之穆也。○通典。同州韓城縣。古韓國。有韓原。○一統志。古韓城。在韓城縣南十八里。

言各物正
卷五十一
按水經注引王肅曰。涿郡方城縣。有韓侯城。後魏志亦云。范陽郡方城縣。有韓侯城。此詩下文又有燕師所完。奄受北國之文。故李氏疑韓國在燕地。古方城縣。即今順天府固安縣地也。存之以備參考。

受命

朱傳云。蓋即位除喪。以士服入見天子而聽命。○王制云。諸侯之世子未賜爵。視天子之元士。以君其國。○韓詩內傳云。諸侯世子三年喪畢。上受爵

命于天子。○白虎通云。世子上受爵命。衣士服。何謙不敢自專也。故詩曰。韎韐有奭。世子始行也。

覲

互見沔水篇朝

大宗伯云。秋見曰覲。大行人云。秋覲以比邦國之功。○聘禮云。侯氏禕冕。釋幣于禰。乘墨車。載龍旂。弧韜。乃朝。以瑞玉。有繅。天子設斧依于戶牖之間。左右几。天子衮冕。負斧依。侯氏入門右。坐奠圭。再拜稽首。擯者謁。侯氏坐。取圭致命。王受之。玉。侯氏降階。東北面。再拜稽首。擯者延之。曰升。升成拜。乃

出記。凡侯于東箱。偏駕不入王門。奠圭于纁上。

入覲 互見商頌長發篇

箋云。覲於宣王而奉享禮。○周禮內府。凡四方之幣獻之金玉齒革兵器。凡良貨賄入焉。大行人云。廟中將幣三享。注。皆束帛加璧。庭實惟國所有。小行人云。合六幣。圭以馬。璋以皮。璧以帛。琮以錦。琥以繡。璜以黼。玉人云。璧琮九寸。諸侯以享天子。琬琰八寸。諸侯以享夫人。○覲禮云。四享皆束帛加璧。庭實惟國所有。注云。四當為三。初享或用馬。或

用虎豹之皮。其次享三牲魚腊。籩豆之實。龜也。金也。丹漆絲纊竹箭也。其餘無常貨。惟所有分為三享。皆以璧帛致之。又云。奉束帛匹馬。卓上。九馬隨之。奠幣再拜稽首。升致命。王撫玉。侯氏降自西階。東面。授宰幣。西階前再拜稽首。以馬出。授人。九馬隨之。事畢。

綏章

傳云。綏。大綏也。○王制云。天子殺則下大綏。諸侯殺則下小綏。注。綏當為綏。有虞氏之旌旗也。明堂

位云。夏后氏之綬。注云。虞當言綬。夏當言旂。蓋錯
誤也。綬謂注旄牛尾于杠首。所謂大麾。周禮。建大
麾以田。○夏采注云。徐州貢夏翟之羽。虞以為綬。
後世或無染鳥羽象而用之。或以旄牛尾為之。綬
於幢上。所謂注旄於竿首。互見于旄旄旌

箋云。綬所引以登車。有采章也。○說文云。綬。車中
把也。○曲禮曰。君車已駕。僕取貳綬跪乘。凡僕人
之禮。必授人綬。乘路馬。必朝服。不敢授綬。少儀曰。
執君之乘車。則坐。僕者右帶劔。負良綬。申之面。拖

諸屨。以散綬升。執轡然後步。○論語曰。升車必正
立。執綬。

鏤錫

疏云。金路無錫有鉤。此金路得有鏤錫者。蓋特賜
之。○巾車云。玉路。錫樊纓。注。錫。馬面當盧。刻金為
之。所謂鏤錫。當盧者。當馬之額。盧在眉眼之上。

鞞

傳云。鞞。軾中也。○考工記。輿人為車。參分車隧。一
在前。二在後。以揉其式。以其廣之半為之。式崇。參

言名物正 卷五十一
分軫圍去一以為式圍。○孔氏云。軾者兩較之間。有橫木可憑者也。

淺

傳云。虎皮淺毛也。○月令。其蟲裸。注云。虎豹之屬恒淺毛。

幟

傳云。幟。覆式也。○玉藻云。君羔。大夫齊車。鹿。辟。豹。植。朝車。士。齋車。鹿。辟。豹。植。注云。幟。覆苓也。少儀曰。御。負。良。綬。申之面。拖。諸。幟。曲禮曰。大夫士

去國素箴。○周禮。王之喪車。木車。犬禭。疏飾。素車。犬禭。素飾。藻車。鹿。淺禭。革飾。駟車。然。禭。髮飾。漆車。豨。禭。雀飾。○荀子曰。絲末。彌龍。所以養威也。○禮書云。辟若席然。施諸軾上。諸書。辟。箴。禭。末。俱。即。幟。字。

金厄

疏云。毛以厄為厄蟲。則金厄者。以金接轡之端。如厄蟲然。鄭易傳。以金為小環。往往纏搯之。往往者。言非一二處。

屠

李氏曰。同州郿谷。○說文云。郿在馮翊郿陽亭。○朱傳。或曰。卽杜也。○解頤字義云。屠蓋在鎬京東。非之地。未詳其處。或以爲在同州郿谷。則太遠。或以爲卽郿縣之杜陵。則其地在鎬京南。不當至此也。

壺

說文云。壺。昆吾圜器也。象形。從太。象其蓋也。○周禮。秋。嘗。冬。蒸。其饋獻用兩壺。尊。掌客。上公。壺四十。夫人致禮。八壺。侯。伯。三十二。夫人致禮。八壺。子。男。

二十四。夫人致禮。六壺。○禮記。五獻之尊。門內壺。又云。尊壺者。面其鼻。○特牲禮。視壺。濯尊。兩壺于阼階東。又曰。覆兩壺焉。蓋在南。鄉飲酒。尊兩壺于房戶間。鄉射。兩壺。斯禁。聘禮。陳饗。或八壺。或六壺。燕禮。卿大夫兩方壺。士旅兩圜壺。公尊瓦大。大射。膳尊兩甒。卿大夫方壺。士旅圜壺。少牢尊兩甒。士喪。大斂。兩瓦甒。虞兩甒。○三禮圖云。洗壺受一斛。口徑一尺。頭高五寸。大中。身兌下。赤漆中。上加青雲氣。方壺受一斛。腹圜。足口方。圜壺受一斛。腹方。

足口圍。

菡

釋器云。菜謂之菡。○孔氏云。菡者菜茹之總名。

筍

筍 筍同
音待

爾雅云。筍。竹萌。筍。箭萌。○天官醢人云。箘。菹。雁醢。筍。菹。魚醢。○陸機云。筍皆四月生。惟巴竹筍。八月九月生。始出地。長數寸。鬻以苦酒。豉汁浸之。可以就酒及食。○呂覽云。和之美者。越駱之菌。注。越駱。山名。菌。竹筍也。○筍譜云。竹初種。根食土而下。求

乎母也。及擢筍。冒土而上。愛乎子也。筍大約不過青綠色。本艸木性。甲乙氣。○李英公本艸云。竹筍性甘。無毒。主消渴。利水道。益氣。可久食。

贈

覲禮云。天子賜侯氏以車服。路先設。西上。路上四亞之。重賜無數。在車南。諸公奉篋服。加命書于其上。升自西階。東面。大史是右。侯氏升。西面立。大史述命。侯氏降。兩階之間。北面再拜稽首。升成拜。大史加書于服上。侯氏受。○樂記云。大路者。天子之

言名物疏 卷五十一
車也。龍旂九旒。天子之旌也。青黑緣者。天子之寶龜也。從之以牛羊之羣。則所以贈諸侯也。

侯氏

覲禮注云。不言諸侯。言侯氏者。明國殊舍異。禮不
凡之也。

貓

傳云。貓似虎。淺毛者也。○釋獸云。虎竊毛謂之虓。貓注。竊淺也。詩曰。有貓有虎。又云。後麇如虓貓。○雅翼云。虎淺色謂之虓貓。而西域傳注。稱獅子似

虎。正黃而有頰。尾端毛大如斗。又詩稱韓土之樂。有貓有虎。周書記武王之狩。禽虎二十有二。貓二。則是虎之類也。

按釋獸之文。貓即虎之淺毛者。以上下文。熊羆虎類之。知是猛獸。非捕鼠之貓也。捕鼠之貓。形亦似虎。又畫地十食。亦如虎。其鼻端嘗冷。惟夏至一日。煖。蓋陰類也。故應陰氣如此。與虎陽獸。感風不全。酉陽雜俎云。貓一名蒙貴。一名烏圓。陸農師以貓食田鼠。虎食田鼠。故詩以譽韓樂。

言各物疏
卷五十一
九

失之矣。

燕

朱傳云。燕。召公之國。○地理志。薊縣。故燕國。召公所封。○國都城記云。地在燕山之野。故國取名焉。北燕伯欵始。見春秋。○元命包云。箕星散為幽州。分為燕國。○一統志。順天府。武王封堯後於薊。封召公奭于燕。即此。燕山在薊州玉田縣西北二十里。

百蠻

補傳云。蠻夷可通稱。北稱蠻。猶西稱夷。○史記匈奴傳。居于北蠻。

追貊

傳云。追貊。戎狄國。箋云。後追貊為獫狁所逼。稍稍東遷。疏云。貊者。東夷之種。分居於北。故於此時為韓所統。○周官職方。辨九貉之人民。注云。北方曰貉。狄貉。隸注云。征東北夷所獲。○說文云。貉。北方豸種。孔子曰。貉之為言惡也。○漢書高紀云。北貉燕人助漢師。古曰。貉在東北方。三韓之屬。皆貉類。

也。○地理考云。後漢傳有貊耳小水貊。貊貊之屬。東夷之貊也。

北國

箋云。北面之國。疏云。職方氏。正北曰拜州。言受王畿北面之國。當是拜州牧。○黃氏曰。今洛州曲梁。赤狄也。中山安喜。鮮虞國。真定鼓國。豪城西。纍肥國。皆白狄也。

壑

說文云。壑。溝也。○釋言云。隍。壑也。舍人曰。隍。城池

也。壑。溝也。

貊

穀學友

釋獸云。貊。白狐。其子穀。○陸機云。貊似虎。或曰似熊。一名執夷。一名白狐。遼東人謂之白羆。○說文云。虎豹屬。出貉國。○書云。如虎如貊于商郊。○曲禮曰。前有擊獸。則載貊貅。○莊子曰。豐狐文羆。搏於山林。伏於巖穴。夜行晝居。求食江湖之上。

江漢篇

淮夷

陳傳良云。江漢常武二篇。同言淮夷。以地里考之。曰江漢之滸者。淮南之夷也。若在淮北。則江漢非所入之路也。曰率彼淮浦。省此徐土者。淮北之夷也。若在淮南。則徐土非聯接之地矣。孔氏曰。召公伐淮夷。在淮水南。魯僖伐淮夷。在淮水北。當淮之南北。皆有夷也。○禹貢云。淮夷蠙珠暨魚。費誓云。徂茲淮夷。徐戎並興。○春秋僖十四年。杞辟淮夷。遷都。諸侯城緣陵。十六年。鄆為淮夷所病。會于淮。謀鄆。○後漢東夷傳。殷武乙衰敝。東夷浸盛。遂分

遷淮岱。漸居中土。周公征之。遂定東夷。厲王無道。淮夷入寇。王命虢仲征之。不克。宣王復命召公伐而平之。

占

疏云。鬱人掌和鬱鬯。以實彝。則鬯當在彝。而此及尚書左傳。皆云。秬鬯一占者。當祭時。乃在彝。未祭則在占。賜時未祭。故占盛之。○爾雅云。彝。器也。占。中尊也。孫炎曰。尊彝為上。罍為下。占居中。郭璞曰。占。不大不小者。○周禮。鬯人。廟用脩。注云。廟

言名物疏 卷五十一
用脩者。謂始禘時。自饋熟始。脩讀曰白。白中尊。謂獻象之屬。

常武篇

太祖

傳云。命南仲於太祖。疏云。后稷太祖之廟。

程

楚語云。重黎氏世敘天地。在周。程伯休父其後也。當宣王。失其官守。而為司馬氏。韋昭云。程國伯爵。休父名也。失官。謂失天地之官。而以諸侯為大司

馬。○郡國志。維陽有上程聚。古程伯休父之國也。

○一統志。上程聚在河南府洛陽縣。

浦

說文云。浦。水濱也。

徐

曹氏云。禹貢徐州。東至海。北至岱。南及淮。其地廣人衆矣。若淮夷。則東夷之種。散處淮浦者爾。○陳氏曰。徐大而淮夷小。淮夷即徐州之夷。而服屬於徐。曰徐方者。兼徐淮而言之。曰徐國者。特言徐戎。

也。○地里志。臨淮徐縣。故徐國。○郡縣志。大徐城。在泗州徐城縣北三十里。徐子國。○玉海云。徐。嬴姓。伯益佐禹有功。封其子若木於徐。○一統志。直隸鳳陽府泗州。春秋時徐子國。徐城在州北五十里。

二事

箋云。三農之事。○太宰云。以三農生九穀。先鄭云。三農。平地山澤也。玄謂原隰及平地。○朱子云。上中下農夫。

釋

傳張恣反

箋云。釋當作驛。傳遽之驛。○周禮行夫掌邦國傳遽之小事。注云。傳遽若今時乘傳騎驛而使者也。○廣雅云。郵驛也。置亦驛也。○漢書田儵傳云。尸鄉廐置。臣瓚曰。案廐置。謂置馬以傳驛者。○李陵傳云。因騎置以聞。師古曰。騎置。謂驛騎也。○丹鈔總錄云。按說文。驛。置騎也。駟驛。傳也。合觀之。驛主于騎。言馬也。駟主于傳。言車也。字書。馬過曰置。步過曰郵。漢謂之乘傳。如淳曰。漢律。四馬高足為置。

言各物疏 卷五十一
傳四馬中足為馳傳。四馬下足為乘傳。一馬二馬為軺傳。又謂之遽。

瞻印篇

織

說文曰。織。作布帛之總名。○內則云。女子十年不出。執麻枲。治絲繭。織紝組紃。學女事。

狄

爾雅。八狄。注云。八狄在北。○周官職方氏辨六狄之人民。○王制云。北方曰狄。衣羽毛穴居。有不粒

食者矣。明堂位。五狄之國。○風俗通云。父子嫂叔同穴無別。狄者辟也。其行邪辟。其類有五。一曰月支。二曰穢貊。三曰匈奴。四曰單于。五曰白屋。

召旻篇

昏

箋云。昏。椽。皆闈人也。昏其官名。○周禮闈人。王宮每門四人。掌守王宮中門之禁。喪服凶器不入宮。潛服賊器不入宮。奇服怪民不入宮。凡內人公器賓客。無帥則幾其出入。以時啓閉。掌掃門庭。○天

言各物類 卷五十一
官。酒人。奄十人。注云。奄。精氣閉藏者。漿人。奄五人。籩人。醢人。各奄一人。醢人。鹽人。各奄二人。冪人。奄一人。內小臣。奄上士四人。寺人。王之正內五人。內豎。倍。寺人之數。地官。舂人。饎人。各奄二人。豪人。奄八人。春官。守祧。奄八人。

苴

傳云。水中浮艸。○箋云。樹上棲苴。○疏云。苴是艸木之枯槁者。故在樹未落。及已落為水漂。皆稱苴也。

按毛以苴為水中浮艸。鄭以棲者。居在木上之名。謂水上為棲。于理未愜。故易之云。樹上棲苴。朱傳云。水中浮艸。棲于木上者。意欲合二說為一。不知既漂水中。何緣仍居木上。若如蒲柳等木。本生水邊。故水中艸得棲之。則為水浸潤。不得枯槁。進退求之。朱義難通。

䟽糲

朱傳云。䟽糲也。糲則精矣。○九章算術云。粟率五十。糲米三十。糲二十七。鑿二十四。御二十一。

