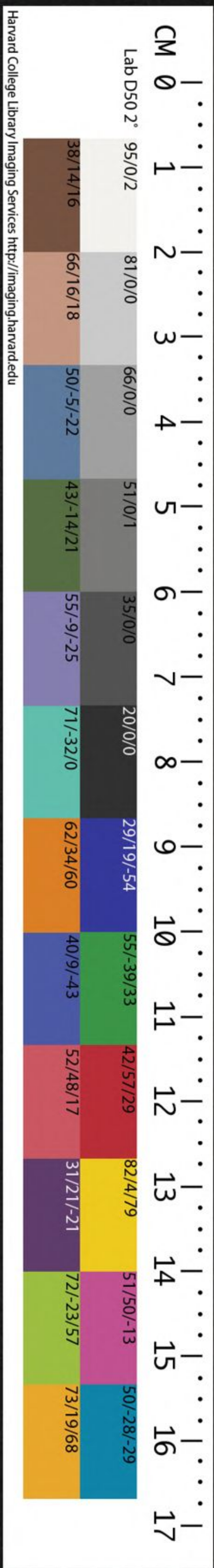


CHINESE-JAPANESE LIBRARY
HARVARD-YENCHING INSTITUTE
AT HARVARD UNIVERSITY
NOV 16 1941

T4726/5019



吏部職掌

職掌目錄

考功清吏司

有司科

任滿考績

邊方兵備

歷俸多少

論前後任

違例查問

給由過名

給由程限

陞降定格

簡繁則例

查糧通例

告授卑官

戀任革職

年老黜退

給由陞任

給由聞喪

失落公文

查覆舉劾

舉劾違例

失事官員

擬調等級

勘報稽遲

查取考語

朝覲事宜

朝覲旌別

哈佛大學漢和
圖書館珍藏印

朝覲給由 朝覲條件 查理須知 王府官員

功清吏司

有司科

任滿考績

一 洪武三十五年令有司官三六年考滿到部考覈稱職平常者俱復任九年通考不稱職者依例降用隆慶二年該本部題

在二六九年考滿官到部照舊例分別稱職平常不稱職三等不得槩考稱職其平常與不稱職各官內或量行別處或請

旨罷斥又該河南道御史鍾沂題考覈外官一欵該本
覆

准奏留方面府佐及府州縣正官給由者聽撫按考覈
否具奏其牌冊差人齎繳到部本部再加考覈
候雙月另本題

請就彼復職其平常不稱職者另行議處不得濫給
恩典

一 遼東廣寧等衛經歷知事驛通等官二六年考滿
止造牌冊繳部候九年赴部通考

一 嘉靖二十五年該本部題開轉行撫按衙門今後
在外司府方面以上例應給由官員除邊方軍馬
重大災傷緊急司存者許合詞奏留以憑題

請就彼復職牌冊隨繳其餘專職常員地方細故不許一
槩任情輕賣卽有事出一時委難離任者奏保到
部亦止行令暫留管事事寧之日仍要赴部若遇
遷轉卽係陞任不應考覈人數亦不許攢造文冊
齎繳搪塞別有希圖違者聽本部指名叅究其應
該奏留官員曾經題

准者緣以賢能留濟時艱卽同稱職應得
恩命委合給與以昭用勸奉

聖旨是欽此

一嘉靖四十二年該兵科右給事中邢守庭題本部
尚書嚴議履在外三六年考滿官員除方面府
佐照舊赴京有事地方照舊保留外其府州縣正
官給由免其赴京聽撫按考覈具

奏牌冊差人齊繳州縣佐貳司府衛首領及教官雜職
等官三六年考滿俱赴各該上司從公考註稱職
平常不稱職三等轉詳撫按年終類題冊報部院
以憑覆考奉

聖旨是欽此隆慶二年福建布政司咨呈送泉州府知府
萬慶邵武府推官王洙各三年考滿俱無撫按官
具奏保留輒乃徑自齊繳違例駁回

一布按二司堂上官考滿別無考覈衙門布政司官
咨送都察院考覈按察司官徑赴都察院投文考
覈俱本部覆考

一行太僕寺苑馬寺卿丞官考滿別無考覈衙門本

寺徑呈本部咨都察院考主簿從本寺考修行河
南道考監正監副錄事止於各寺考圍長從本監
本寺官考覈俱本部覆考仍行兵部稽其所養馬
數陞降

一各處鹽運司官員考滿俱本司正官考覈兩淮河
間長蘆徑具由赴部咨送都察院考覈本部覆考
山東兩浙福建河東陝西運司并各處市舶鹽課
提舉司俱由布按二司考覈申部覆考不送都察
院仍各行戶部稽考錢糧明白至日發落

一府州正官考佐貳首領并屬州縣衛所大小官縣
正官考佐貳首領屬官各省者俱經田布按二司
考覈到部本司覆考直隸府州縣等官無上司所
轄并按察司首領官俱送河南道考本司覆考

一在外所屬例該考覈官員雖有令干上司考覈詞
語而不開稱職平常不稱職字樣若詞語內有勤
能端謹等項字樣卽以稱職論有頗可等項字樣
卽以平常論有誤事懶惰等項字樣卽以不稱職
論初考二考不必行查就與定稱否引奏復職其

三考仍候行查至日定奪如全無考覈詞語者照舊行查

一在外九年考滿官查審功蹟及有無過名并三六年曾否給由定擬該陞該降該本等用品級明白附簿送文選司搭選內該陞降者本司具本其本等用者俱文選司具本其三六年考滿官俱付文選司領憑復任請給

恩典者查曾否引奏復職及往繳牌冊有無被劾回付驗封司

附考

一奉部奏行事例除邊方軍馬錢糧緊急所係官員考滿甲請定奪外其餘不係邊方大小官員務要依例給由雖有專責差占三六年之間亦要一次赴部考覈違者究問一雲南等處地方寫遠有司大小官員照例赴本布政司給由其餘各處三六年考滿官員俱要依例赴部給由不許仍前令其納米續該福建閩縣知縣周天民延平府知事方杲四川平夷長官司吏目劉海河南布政司理問所提控案牘馬成三六年俱不給由九年方纔赴部給由公文內開雖有本管上司存留管事緣不係軍馬錢糧緊關事情故違前例雲南富民縣知縣文茂三六年不依例赴本布政司給由俱屬有違送問間各罪遇蒙

赦宥但各官止是給由一次若與給由二次三次一體陞用不無勤怠不分何以警戒將來題奉

欽依將知縣等官周天民等繁稱者止陞級簡稱者本

等用繁平常者本等用簡平常者降一級仍
通行在外大小官員知會遠者送問俱照周
天民等事例定擬陞降品級雲南所屬官三
六年不赴本布政司給由不繳牌冊到部者
亦照此例發落 一雲南貴州布政司考
滿官員除方面知府外其所屬府州縣驛通
等衙門大小官員并軍衛首領官俱照成化
十三年奏

准事例三六年考滿造完牌冊布政司差人類繳候九年
考滿依例赴部給由 一正德四年該總
督兩廣左都御史陳全題稱廣西南寧府知
府劉芳九年考滿有疾乞要加陞致仕奉
武宗皇帝聖旨今後各省外任官員或三六年該考滿日
期果係地方有警用兵災傷還着巡按刷卷御史查勘
明白方准行或因久病殘疾不痊兼路途窵遠假託恬
退為名或託事夤緣不行赴部考滿都不准各降冠帶
閑任欽此該本部議得令無查照舊制通行天下方面
有司官員每三六年俱照赴部考滿若各該

地方委無緊急事情三六年通不給由候至
九年方行到部者本部查照節年巡按御史
開報考語如果才幹可取照依舊例送問繁
稱上陞一級簡稱本等用如不併職仍依前
具

欽依一體冠帶閑任奉
聖旨是欽此

一正德五年例有司大小官員三六年
不行一次赴部給由者送問仍照繁簡考覈
該陞品級例扣降一級情法允當但不曾分
別有無奏留輕重事情今後在外官員如遇
三六年應該給由之際果有兵革城池地方
重寄撫按官合詞奏留別無夤緣扶捏者通
考之日止照考覈事例定奪免其送問降級
如稱專責差占及本等職業雖經奏留亦不
准理其遼東等軍衛首領并驛通關壩及雲
南等處窵遠官員俱有舊例可遵新例悉當
裁革再照前項奏留在任并不曾赴部給由
官員果有卓越才能聽撫按官指實陳奏以

憑擢用其餘黜陟必候考覈
一弘治十
十八年工部題

准九年考滿清軍官送工部查勘在逃民匠不及二分班
匠不及七分奏請降用
一在外有司官員專除管馬管銀廠官給由
到部用手本行該部查勘明白發落

邊方兵備

一嘉靖四十五年本部尚書楊 題

准薊鎮遼東宣府大同山西延綏寧夏甘肅固原九鎮并
兩廣南贛用兵去處兵備官員三年考滿保留到
部本部轉行兵部查其所管地方平時操練修築
屯種果有成效有警提備調遣果無疎失者是為

卓異許陞二級照舊供職平常者止照常遷敘隆

慶元年該總督薊遼都御史劉 題保遼海東寧

道右叅議張邦士三年考滿本部覆

准加陞山東按察司副使仍管原務二年該總督三邊右

都御史王 題保分巡西寧道副使楊衍慶三年

考滿本部覆

准加陞陝西右叅政照舊分守西寧道

歷俸多少

一給由官歷俸二十六箇月或三十七箇月俱准一

考若多歷少歷者俱參問

一考滿官一二考滿後如有因公差占再有歷過俸月務明白開報以憑後考通理違者歷俸不及一月免究半年之上送問

論前後任

一舊例前任歷俸不及十八箇月者須於後任歷俸月日補足計美通理若前任過十八箇月以上者另歷三年隆慶五年知府薛紹具奏要將前任都勻府三十三個月後任鎮遠府三個月奏補三年

考滿該大學士掌管吏部事高 題覆舊例前任過十八月要另歷三年者恐其前任事遠難於稽察也然不知考滿者官之賢否

朝廷之黜陟係焉一日不可放過者也若後俸少者不論前俸則其前任倘曾有奸弊罪犯顧可置之不理乎其於

國法似爲未妥今知府薛紹兩任俱在貴州事蹟尤爲易見更當議處合無准其考滿并將以後考滿官員不論前後歷任年月多寡俱得通理本部仍兼

考功三
一查兩處賢否以行考覈庶於事理為當奉

聖旨是欽此

一考滿官歷任六年止開三年事蹟給由者免其叅問准作三年考滿不必令其補造六年考滿牌冊候九年考滿之日通將六年事蹟攢造給由

一京官調除外任不論大小雖品級相等俸月俱不准通

一甘肅苑馬寺開稱祁運監西寧圍長先任武昌府咸寧縣主簿起復改除今職俱支正九品俸欲將前任主簿歷過月日於今任通理別無定例永樂八年六月本部啟奉

令旨既支正九品俸准他通理以後有這等的就照依舊制欽此

違例查問

一在外三六年并九年考滿官俱要合于上司府州縣衙門查勘明白一一具結起送如無一處印信保結者聽候查明至日發落

一考滿官患病不滿三個月及非緣事住俸月日不

考功三
作實歷者送問

一後開衙門官員三六九年考滿給由到部俱要填寫紙牌備造功蹟功業須知文冊各一本親齎送部查考違者送問

布政司

按察司

各府州縣

理問所

留守司經歷司

鹽運司

宣慰司

宣撫司

安撫司

都司衛所首領官

長史司等衙門首

領官京縣官

一在外考滿官增減不及十歲及差錯籍貫出身除授復任年月不開署職背書官吏名缺不曾開報及丁憂起復復除共湊九年不開前後備細俸月俱准改正若公文批牌內不開除授到任考滿年月日期增減十歲以上戶口無新增俸月多歷少歷不開前任事蹟隱匿過名洗改緊關字樣俱叅問係少歷一月以上者復除補湊若此牌公文內但有一件無過礙者免其送問

一考滿官親齎紙牌不填字號漏用印信叅問不填

小日不僉書不稱臣該吏肯書不畫字者俱年終類叅

一給由官任內犯有徒罪不抄原問招由者行查

一考滿理刑官不開人官給主贓罰者行查

一考滿首領官無本衙門堂上官考覈詞語者行查

一給由官初不考滿次考歷俸八年之上作六年考

滿者送問駁回湊補九年方許起送仍叅究起送

官吏若已經作缺選官者照原職改補九年滿日

通考

附考

一遼東廣寧等衛經歷知事等官雲南貴州除方面知府外同知以下并軍衛衙門首領官三六年不將牌冊繳部浙江等布政司南北直隸府州縣等衙門官員三六年不赴部給由者俱送問今免送問止降級

增考

萬曆七年題 准有司三六年已滿照例齎繳文冊聽撫按保留間丁憂回籍者候復除之日准補給由

給由過名

一各處給由起復官到部查勘公文內不開過名紀

錄冊并堂簿查出果係革前許具狀首正免其送

問若係革後罪不在此例

大小官員過名除遇革外如在任犯有過名及三
六年給由并丁憂起復到部應該送問及周歲三
六九年任滿給由到部因任內之事參問者俱照
例降級若倉庫放支盡絕巡檢三年京官有司雜
職九年給領咨批到部之後卽係任滿官員公文
有犯違限差錯悉照見行事例送問其應陞用者
照例陞用不在有過降用之例

一齋繳牌冊考滿官員查出隱匿過名者案候九年
通考仍行該管衙門提問本官并起送官吏如具

通狀首明歷付二次遞送問

增考

萬曆十年題 准在外降俸官員除錢糧不
完積穀不及數被盜失囚者待追完捕獲撫
按官具奏開復內有災疫難定及擒獲別賊
亦聽撫按照例題請其余他事註誤毋容令
歷過三年滿日申請給由撫按考覈平常不
稱卽行議處稱職准贖先與奏復原俸然後
給文考滿其三年滿後降俸者撫按查果稱
職酌量具奏若遷官事發著於陞任內扣降
者雖係糧穀不完被盜失囚等項既經離任
亦照註誤之例

萬曆十年題 准在外罰俸官員考滿及期
必扣除月日另歷補足撫按方與起送或保
留其罰俸月日以題奉
欽依之日爲始不得以文書未到爲辭失囚失盜糧穀不
及分數者未奉處
分不得遽行起文

給由程限

一正德五年題

准凡外官考滿到部俱以司府州給文日爲始除依各該地方舊例原定水程外係九年任滿者扣違一年以上送問二年之上發回致仕三六年給由者扣違四個月之上送問一年之上發回致仕中間雖有事故並不准理

計開水程

南

浙江五十二日

江西六十日

湖廣五十日

福建八十日

廣東一百一十三日

廣西一百一十四日

雲南一百五十日

貴州一百三十日

應天四十日

蘇州四十九日

松江五十二日

常州四十二日

鎮江四十日

太平四十二日

池州四十六日

寧國四十五日

徽州五十六日

廣德四十五日

北

陝西四十二日

河南三十日

山東二十日

山西二十日

四川一百四十五日

順天二日

真定九日

保定五日

河間七日

大名二十日

永平九日

廣平十六日

順德十五日

保安三十五日

延慶三十四日

揚州三十九日

淮安三十日

安慶五十日

鳳陽三十日

廬州三十五日

徐州二十七日

滁州三十六日

和州二十六日

附考

一嘉靖二十七年九月該山東僉事王燁考滿違限送問本部會同都察院叅奉

聖旨近年方面官員假以考滿進表朝覲等項回籍動經年歲曠廢職業做效戎風兵備官奉勅一方責任關重尤難擅離王燁在道回家任意遷延違限十箇月之上好生玩法着革了職閑任今後各處領勅官員無按官不許輒放離任違酌該科糾奏欽此

陸降定格

考功二
有司
一考滿官九年之內二考稱職一考平常從稱職二考稱職一考不稱職或二考平常一考稱職或平常不稱職各一考者俱從平常若二考平常一考不稱職從不稱職

一繁而稱職無過陞二等有私笞公杖止陞一等有紀錄徒流罪一次本等用二次降一等三次降二等四次降三等五次以上降雜職內用

一繁而平常無過陞一等有私笞公杖本等用有紀錄徒流罪一次降一等二次降二等三次降三等四次以上雜職內用

一簡而稱職與繁而平常同

一簡而平常無過本等用有私笞公杖降一等有紀錄徒流罪一次降二等二次雜職內用三次以上罷黜

一考覈不稱職初考繁處降二等簡處降三等若有紀錄徒流罪者俱於雜職用

一在外有司官九年考滿不分前任後任但任內事繁歷俸多者陞二級事簡歷俸多者陞一級

簡繁則例

一在外府州縣以田糧府十五萬石以上州七萬石以上縣三萬石以上或親臨

王府都布按三司并有軍馬守禦路當驛迤邊方衝要供給去處俱爲事繁若府州縣錢糧在十五萬七萬三萬石之下僻靜去處爲事簡永樂四年奏准各都司衛所布政司按察司行太僕寺鹽運司鹽課提舉司煎鹽提舉司市舶提舉司茶馬司考覈俱從繁例宣慰宣撫安撫招討長官司俱從土官衙門從簡例今外衛首領亦從簡例

查糧通例

一戶部等衙門會議題

准各處掌印管糧官三六年給由到部行戶部查勘任內錢糧未完者不准考滿萬曆元年又該戶部題

准新例以後本部如遇各官考滿到部行戶部查勘錢糧完過八分以上者方准考滿不及分數者不准

一隆慶四年三考江西巡按御史王君賞題該戶部覆

准議將各司府州縣遵依減定積穀則例如十里以下歲積穀一千石二十里以下一千三百石三十里以下一千六百石五十里以下二千石一百里以下二千五百石二百里以下三千石三百里以下三千五百石四百里以下四千石五百里以下四千五百石六百里以下五千石七百里以下五千五百石八百里以下六千石及數者照例旌獎不及數者指名叅治如遇各官考滿到部行戶部查明回日發落

一隆慶五年該大學士掌管吏部事高 題

准今後催糧者以見年爲正徵而分數要足當年卽完以前欠爲帶徵而分數較少陸續補足總計正徵不完幾分以上者議定降格其該降者不必調去只降一級令其仍在地方管事待糧完之日方復原官復官之日方准實歷計日考滿

附考

一收糧判官吏目經歷等官守支盡絕給由到部若收糧十萬石之上無過陞一級有過本等用若收糧不及十萬石無過本等用有過降一級

告授卑官

一搭選該陞正七品并從八名官員除有本等員缺照舊選用外如無本等員缺并有候選年久該正七品者願告從七品并從八品願告正九品者查有相應職事挨次選用仍支該陞品俸查得浙江都司斷事張振告稱九年考滿給由考繁稱有杖罪過原正六品例陞一級該從五品守候一年未蒙陞授願於正六品內陞用查得本部見行事例有聽選年久該陞從四品告願本等正五品俱查照正七品告願從七品并從八品告願正九品事

例除授已經題

准欽遵外查無從五品告願正六品除授事例今張振告要本等正六品內除授一節合准所告比照從四品告願正五品事例將本官除授正六品職事仍給與該陞從五品服色俸級及今後該正八品從九品除有本等員缺照舊選用外若守候一年之上有情願遞減選用者仍照此例復查相應職事挨次選用弘治九年八月題奉

奉宗皇帝聖旨是欽此

戀任革職

一弘治十三年令在外大小文職若九年已滿託故在任久住不行赴部及不申缺者叅提究問就彼放回原籍冠帶閑住

年老黜退

一成化五年本部題

准今後遇有考滿起復等項官員到部若有年六十二三以上精力衰邁不論三六九年一體揀選黜退照例發落其臨選之時但年六十五歲以上者不許

取選中間五品以上官員果有才德出衆精力未衰還堪任用者另行具奏定奪

一在外給由官有年六十五歲以上者本部不行收考查得正德十二年該江西南康府知府陳霖三年考滿到部年已六十六歲例不收考該本部驗得本官精力未衰尚堪任用題奉

聖旨是欽此嘉靖三年山西行太僕寺卿孫禎三年考滿到部見年六十五歲該本部查有陳霖事例欲將孫禎照例收考如果稱職與同各衙門給由官一

體引奏奉

聖旨是欽此隆慶四年廣西按察使丁湛行年七十九歲

衰疲已甚該本部未候考滿先行查出題

往照依年老事例回籍致仕

給由陞任

一考滿官授文候考或差人齎繳牌冊到部如遇陞任卽同稱職不必類

題徑付驗封司

請恩典見在者仍付文選司領憑若陞任在前發文在後

不准給由如給文雖在後而撫按保留奏抄到在未陞任之先者仍准給由徑付驗封司

給由聞喪

一有司官三六九年考滿或在途聞喪將牌本文冊赴所在官司告繳違者送問或在部候考引奏聞丁憂者起復到部考覈明白係三六年員缺已補難以復職徑付該選係九年者定擬陞降照例搭選類題

失落公文

一考滿官中途被水火盜賊失落公文行原任衙門
并失落所在官司查勘明白發落

查覆舉劾

一被劾考察通例年老有疾者致仕罷軟無爲及素
行不謹者冠帶閒住貪酷并在逃者爲民才力不
及者酌量調用隆慶三年

詔書內一款凡官員犯有贓私者務行提問的實名下贓
數盡行追併人官該武英殿大學士張 條陳內
一款守令貪污顯著者不必引例發遣但將所犯

贓私嚴行追併押發各邊自行輸納完日發回原

籍爲民隆慶六年大學士掌管吏部事高 題爲

明事例以定考覈事爲照本部汰黜在外庶官全
據撫按之糾劾必是所論得實所擬得當然後乃
可據也近來各省撫按官往往事例不明任意輕
重所論所擬自相矛盾或論其操守之敗壞或論
其性氣之乖方乃擬曰所當致仕者也夫非老非
疾則安得致仕或論其贓私狼籍咸有證據或論
其打劫人命數多各有姓名乃擬曰所當降調者

也夫既貪既酷則安得降調或論其行止之弊端
或論其昏庸之已甚乃擬曰所當改教者也夫不
謹罷軟則安得改教所論非所擬所擬非所論合
候

命下移咨都察院轉行各該撫按衙門今後糾劾庶官務
要遵照事例擬爲民者必述其貪酷之實擬閑住
者必述其不謹罷軟之實擬致仕者必述其老疾
之實擬降調改教者必述其行止未虧才尚可用
而止不宜於繁劇有司之實其應提問者不得止
論罷官其已經降調者不得再論不及如有仍前
任意重輕議擬背馳者聽本部參奏究治奉

聖旨是今後各該撫按官糾劾庶職務照見行事例據實
分別論奏你部裏再加裁酌定擬去留如有不合規則
輕重失倫叅來處治欽此

一各處撫按舉劾方面及有司庶官抄出到司除薦
舉各官移付文選司外其糾劾各官俱查歷年撫
按考語本部仍加查訪分別應否留用改調致仕
閑住爲民等項具本請

旨

附考

一本部舊規朝覲考察以後各該撫按官員舉劾有司等官俱照節年事例案候半年之上查訪真實然後覆題今不案候

舉劾違例

一嘉靖十七年

詔書內一欵近時各處撫按官舉劾極爲泛濫徃徃先將
陛任年淺不當保舉者掇名 前每舉不下數十人一
人保語不下數十字及奏舉遺閑則盡境內之人並書
薦剡公私心迹覽疏較然吏部不以爲非都察院不考
其過以致臧否不分舉錯倒置今後敢有仍前濫舉甚
至當劾而舉當舉而劾及撫按官舉劾異同者該科不
行糾奏一體究治欽此

一嘉靖十九年該本部題節奉

聖旨今後撫按官於六品以下有司貪酷不法的只許徑
自拿問不許劾奏再有違犯究治不饒欽此

一嘉靖二十三年該本部題奉

聖旨這本說的是有司官員事多隸於撫按其賢否只據
撫按舉劾政體歸一近年各項差官通行具奏有失舊

規今後總督清軍等官只於專職所屬論列不許一槩
濫及欽此

一嘉靖二十八年該本部覆奉

聖旨劉時進故違詔旨舉劾泛濫多至數十人市恩徇私
好生玩法本當重治姑從寬降二級外任用今後各項
中差御史着遵照先年明旨止許舉劾本差事內官員
如違的你部裏并該科叅奏治罪欽此

一嘉靖四十一年該吏科給事中劉祐題撫按官如
有被劾考察革任致仕聽勘聽調等項不許更行

舉劾該本部議覆如有前項違例撫按本部叅究
仍將奏詞立案

一嘉靖四十三年該吏科都給事中趙灼題叅河道
都御史王士翹誤將考察去任副使雷夢麟薦舉
該本部覆

准王士翹着致仕

一嘉靖四十五年吏科都給事中胡應嘉等題叅河
南巡按養病御史熊迥疏內舉左布政趙希夔等
劾溫縣知縣李寃等方面有司一疏混開及查方

面之中其實薦者凡十人提薦者凡四人並無一人論劾要將熊迥量行罰治該本部議覆本官已奉有

欽依回籍養病去訖候病痊之日另行題

請罰治緣各處撫按官舉劾前例未有定期致難遵守合無今後撫按官員凡在地方未及半年有丁憂養病者俱不許一槩舉劾有陞遷者所屬地方恐巡歷未周除貪酷異常查訪得實者許不時論劾奏請此外如果知見未真亦不必循例舉行有礙題覆奉

聖旨是欽此

一隆慶四年該吏科都給事中光懋等題叅操江都御史吳時來濫舉市恩自相違背該大學士掌管吏部事高 覆奉

聖旨吳時來着調外任用近來撫按官委的舉薦太濫徇私市恩有乖憲體今後再有這等的重治不饒欽此本年該總督宣大右都御史陳其學題爲舉刺有司官員以飭吏治事該大學士掌管吏部事高 覆看得疏內首稱同知王世康等已先薦揚不敢再

舉外雖非提保然既薦之後仍復別名亦係有違
明旨合無將陳其學量加罰治以爲將來之戒以後舉劾
章疏并乞著爲定式誅語之下不必鋪敘繁文只
稱某差已滿例當舉劾訪得某某賢能有何政績
所宜薦揚某某不職當黜或老疾不及當致仕降
調有何證狀所宜糾劾如此而止非但陞任俸淺
等項當遵前禁卽所當久任亦不必有等因覆奉
聖旨是陳其學罰俸一箇月今後撫按官舉劾章疏都照
所定體式行有故違的你部裏叅來處治欽此隆慶六

年吏科左給事中宋之韓等糾劾總督薊遼都御

史劉應節等該大學士掌管吏部事高 議覆巡

撫都御史劉應節楊兆巡按御史饒仁侃楊家相

將已陞任按察使吳道直任淺副使蔡可賢僉事

張廷弼胡定同知張崇謙知縣邢玠馮桂芳久離

任推官劉魯等各濫列疏中今次姑重行罰治以

後敢有再犯者俱照吳時來例降調外任奉

聖旨是濫舉市恩屢有明旨禁約劉應節等乃敢故違本

當重究姑各罰俸三箇月再有犯的照例降調欽此

一萬曆元年該河南巡按御史褚鈇題爲糾劾不職
方面官員以簡考察事內叅原任右叅議今陞宣
大巡撫吳兌不職乞要罷斥又該湖廣巡撫趙賢
巡按舒鰲揭開原任左布政先陞順天府府尹今
被論聽改孫一正不職乞要罷斥該本部尚書張
會同都察院議覆合無今後考察凡三年之內
方面已陞京堂者止聽南京科道官論劾外省各
撫按官不得一槩叅論等因奉

聖旨是欽此

失事官員

隆慶二年四川榮昌犍爲等縣先後被盜劫庫該
撫按具題兵部議覆今後凡地方失事掌印官巡
捕官通行革職仍各提問守巡各道不係駐劄處
所及偶一次者止量加罰治若係駐劄處所及同
時或先後連二次失事者聽撫按官照依不及事

例叅

奏起送調用節奉

聖旨近來各處盜賊生發守巡兵備官全不用心詰捕好

生怠玩今後但有地方失事的撫按官查各官駐劄處所及失事次數分別叅奏處治欽此

一隆慶六年江西安義縣被盜劫庫該江西撫按題叅知縣曾知經降調分守左叅政方良曙免究緣由該大學士掌管吏部事高議覆要將曾知經革職爲民方良曙降俸一級戴罪管事其撫按官姑行戒飭以後另議爲條裕各州縣掌印巡捕官有盜至十名者降一級二十名者降二級三十名以上者罷其官各兵備及該道官所屬有盜合至

五十名者降一級七十名者降二級百名以上者罷其官撫按官有隱匿不行叅奏者聽本部都察院及科官叅奏重治若果地方有盜卽行申報上司就便捕滅上司官若聞地方有盜卽撥兵馬就便捕滅者免究仍錄敘其捕盜之功量多寡爲功賞等因奉

聖旨強盜入城劫庫地方官本有重罪撫按官尚爾回護姑不究曾知經着爲民方良曙降俸一級這所議條格都依擬着實舉行欽此

擬調等級

一嘉靖三十年該本部題爲申明舊例酌處改調官員事該本司查得先該刑科都給事中李鐸奏將才力不及州縣正官通授以閑散衙門并教職等官該本部看得各官人品未必皆同更調所擬亦難槩論合無預先戒諭來朝方面知府等官將所屬才力不及州縣正官或堪調閑散衙門或堪調師儒職事或堪調簡僻州縣務要明白開報以憑再加訪察及叅對歷年考語擬議具奏定奪題奉

是欽此

一隆慶四年大學士掌管吏部事高 題議將考察官員不分方面有司若止是才力不勝繁劇猶堪以原職調用者就註擬於才力不及調簡僻地方項下若原非繁劇不堪以原職調用者就註擬於才力不及調閑散衙門項下其跡涉瑕疵尚未大著者姑註擬於才力不及降級項下或才力不宜有司文學猶堪造士者則註擬才力不及改教項下總此四款皆麗不及之條猶致仕之麗於老疾

冠帶閒任之麗於罷軟不謹爲民之麗於貪酷而
又加以提問之條也至于先曾調簡再考不及者
則終難策勵其係罷軟甚明卽註擬罷軟項下無
容輕縱如蒙

俯從勅下本部容臣等卽傳示來

朝諸臣各將所屬才力不及官員細評等第候過堂日
本部面加質證照前填註仍咨行各撫按官以後
劾疏內有不及官員悉照前欵明白考註以憑本
部議覆施行不許仍爲含糊降調之說等因奉

是欵此

附考

一查得嘉靖初年以來凡考察并論劾才力
不及官員俱照例對酌調改故有以知縣改
都司斷事按察司經歷

王府審理副甚有知州降通判知縣降州判備經歷者
不專於調簡改教也自嘉靖十五年以後始
一例調簡與改教而已近年朝

覲考察至將不及官員定註改教失之愈遠矣遂使撫按
官論劾有司輒請改教且教授多係年深學
正教諭所陞別難遷轉故其得缺甚少若有
司官輒改前職則儒官一途必至壅塞等因
至部看得前項改調官員除布按二司并府
運等衙門四品以上官官品頗高別無堪改
職事相應照舊調簡外其府佐州縣正佐等
官中間果有才識足以治民而氣體單薄不
任煩劇者卽以大郡易小郡以大縣易小縣
可也其或寧行可觀操持無玷治民雖非所

長而敷教乃其能事則雖改教亦可也至於性資乖僻行事任情年力就衰才守並拙特以其歷任年淺或出身科目遽難棄黜姑以不及處之散地秩冗形勞徒守常祿庶於器使之中微寓保全之道查得三司留守司各首領運司副判安撫司同知苑馬寺監正衛經歷市舶河渠煎鹽各正副提舉及王府審理正副等官其品級與府佐州縣正佐等官正畧相當而職守所存差爲易稱合無申明前項題

免事例及遵照

皇上年初年舊規候

命下移咨都察院轉行各處撫按官今後有司才力不及官員務要請詳品別查照前擬列爲三等以使題覆不得如常槩擬調簡改教

勘報稽遲

一嘉靖三十年該本部題開近來積弊聽勘官員往往遷延歲月經營救解而承勘之人亦依違觀望不肯完結若非避嫌卽屬回護其爲背公黨私一也合無今後查有此等容臣等并該科叅奏究治等因奉

聖旨是欽此

一萬曆元年十一月該建極殿大學士張題爲稽查章奏隨事考成以修實政事奏

聖旨卿等說的是事不考成何由底績這所奏都依議行

其節年未完事件係緊要的着該部另立限期責令完銷若不係錢糧緊要及年遠難完的明白奏請開除毋費文移煩擾欽此該本部議得除通行章奏不必查考者不開外今將本部轉行覈勘提問議處催督查覈等項自隆慶元年起至萬曆元年十一月終止未完事件逐件查出并萬曆元年十二月以後遇有前項事件通前挨次登記緊關畧節開列前件照依水程酌量道里遠近事情緩急各定立限期存照行移各處撫按衙門責令依期完銷合就置立底簿一扇逐一陸續查明每月開送內閣并吏科填換循環以便註銷若撫按官有稽遲延閣者聽本部該科照例查叅

查取考語

一嘉靖十三年該本部議得每遇年終府州縣各將佐貳首領并所屬州縣大小官守巡道將所屬府州縣大小官布按二司掌印官將各佐貳首領都司首領并府正佐州縣正堂及本年内曾署州縣印信官各註賢否考語揭帖俱送布政司類齊差

人送部查考若二司進

表各該守巡司府照前查造付進

表官親遞進

表官不必將通省官員槩造考語有失聞見之真其巡按任滿巡撫年終填註賢否揭帖差人徑齎以憑施行如所註含糊偏私聽本部叅奏治罪嘉靖二十三年又該本部題今後巡按事完復

命巡撫年終將各屬官員填註賢否務要直書其事不必拘泥對偶如某人廉以某事知其廉某人貪以某事知其貪仍要比照朝

覲年格式本官考語之前備寫該府守巡布按二司各報到考語本年陞調事故去任官員一體填造送部候有各官劾本揭查有無異同庶便斟酌等因奉聖旨是欽此

朝覲事宜

應天府并上元江寧照順天府例六年考察見京官科

一天下諸司官員每三年一次例該朝

覲除市舶提舉司外浙江等布政司按察司順天應天所屬及直隸各府州縣鹽運使司行太僕寺苑馬寺

鹽課提舉司官各帶首領官吏一員名各布政使
司仍帶理問一員上林苑監各署及各處土官衙
門官吏各一員名茶馬司吏一名若裁減去處首
領官帶該吏一名各照原降到任須知依式攢造
文冊具本親齎奏繳以憑查考其來朝官員俱盡
正官如正官到任未及三個月方許以次佐貳官
不得越次各官離任之後雖有陞調別故亦要赴
京畢事不許擅離改委其地方遠近各照原定水
程日期不許預先離任曠廢職業各該衙門先將
應朝官吏姓名并起程日期徑申本部限九月以
裏到部其各該官吏俱限十二月十五日起至二
十五日以裏到京違限者陸續參奏其來朝官員
服色品級花樣照依

欽定樣製務要新潔其跟隨皂隸司府官六名州縣官四
名各首領官二名不許多帶人役脚力盤纏聽撫
按衙門酌量道路遠近計算停當定於數目於無
礙官錢支用不許私自馳驛及分外科擾

一隆慶四年該吏科都給事中光懋等題該本部議

行各撫按衙門通查所屬地方如兩廣見在用兵
要見某府某州縣事勢危急必不可缺正官其各
省府無拘邊腹地方果有災傷賊情事勢重大日
須賑濟保障甚不得已者量留正官數員料理以
鎮人心此外一切零剽小災及兩廣不用兵郡縣
俱要責令依期入

覲奉

聖旨依擬行欽此

一隆慶四年大學士掌管吏部事高 題爲公考察

以勵衆職事照得今歲又當考察之期合行各撫
按官自今以始凡有糾劾官員具本之日卽先革
任聽處候有

命下本部卽行題覆其所去者照依考察事例不得他日
朦朧復用其所留者待文書到日方許管事至於
考察懲汰者必是大奸大惡真正不肖之人一切
隱細俱不必論果不肖者多不妨多去果不肖者
少不妨少去惟求至當不得仍襲故常如此則官
不得逞其且去未去之惡民不至被其已甚更甚

考功三
之殘惡者不得倖免旣皆有以自懼善者不至濫
及亦皆有以自安等因奉

聖旨是欽此萬曆元年十一月該南京江西道御史何玉
德條陳內一款計罷閑之官以杜起用該本部議
覆合無今次考察自隆慶五年以後凡方面有司
曾經論劾以貪酷爲民不謹閑住者臣等於考察
本內恭請

明旨准照考察事例永不敘用中間有願致仕不係論劾
者查果才堪用世行足表俗不妨敘錄其以微瑕
摘論公道共惜者亦難一槩遽棄以傷渾厚之體
如貪酷已甚前所論覆未盡其辜本部會同考察
之時仍從重處其有自知公論難免先期乞休者
並不准理必待考察處分等因奉

聖旨依擬行欽此

一隆慶四年該南京御史王嘉賓等條陳寬斥黜以
惜人才該大學士掌管吏部事高議得考察之
條止以簡不肖爲主而不當容心於多寡之間今
次斥黜唯視不肖者之多寡以增減其數雖一方

果無不肖亦不嫌於盡留固不必較數省之中以爲常亦不當視徃歲之數以求加如有過跡可疑蒞任極淺者尤當容令改圖至於科道拾遺舊止及於方面而知縣以下不與焉今次仍當照例申明不許彙及有司以免風聞之誤奉
聖旨依擬行欽此

一萬曆元年正月該本部題爲申明朝覲考察事通行天下申飭考察事宜等因奉

聖旨朝覲考察係重典朕臨御之初方精覈吏治圖寧邦本這所奏依擬便行其各該撫按官將所屬官員賢否務要虛心秉公定註考語你部裏還細加詢訪有徇私報復模糊抄寫是非失實的即便叅來處治來朝正官說事支漫附和的以罷軟論欽此

一應朝不到官員節年題

准事例患病者行查是實准令復任丁憂者行查明白准令守制嘉靖十一年不到知州等官李相等二十九員該本部議照不謹事例冠帶閑住奉

聖旨是都依擬欽此嘉靖十四年具題以後俱止咨查查

回說堂案候待起送到部付文選司改選

一來朝官告丁憂者查係存留人數驗有公文取具結狀明白具題放回守制

一來朝官員回任將各官原來批文查照水程定立限期但有過違原限一月之上者問罪兩月之上者送部別用三月之上者罷職不敘監司容隱不舉者同罪

一見行事例凡考察被黜官員不許奏辯敢有造言生事撫拾妄奏者照例送問不分有無冠帶俱發

口外爲民所奏情詞查案不行嘉靖二十九年考

察閑住官李紳挾私奏辯該本部題奉

聖旨李紳考察被黜官員故違明禁撫詞奏擾着河南撫按官提問照例發遣謝蘭着照舊供職欽此

附考

一嘉靖二十二年正月該本部題轉行各該撫按等官將所屬大小官員自嘉靖二十年

正月以後至二十二年不分陞調考滿丁憂起送緣事在逃等項手註考語其廉勤公謹貪酷罷軟不謹老疾才力不及等項指實直書仍要備寫脚色或大選揀選告遠方選及陞遷降調政任緣由監生有歲貢納銀恩廕功廕等項吏員承差知印有實歷上糧隨功隨軍隨邊免辦免考當該免省祭等項一一開註其叅政副使叅議僉事苑馬寺行太僕

少卿少卿都轉運使知府考語尤須事實的確有能秉公直書去留可據者聽本部會同都察院指實奏保旌異其有淆亂是非難憑黜陟者亦聽部院照舊指實參奏其來朝官當被訪問支詞漫應與考語自相矛盾者仍聽部院照舊議擬黜退以後永為定制奉

聖旨是朝覲考察重典臧否失真或無罪誤黜受枉何伸不才幸免害治非細依擬便行各該撫按官將所屬官員賢否用心詢訪定註考語務秉公直去留可據如有毀譽任情是非淆亂者你部裏公同都察院指實參奏

欽此

一嘉靖二年該本部題考察外官事例才力不力劄止更調蓋緣才力不及去罷軟無能不甚相遠一則削奪其官一則量移其地方况京官考察才力不及者降一級調外任而外官之法僅止於此人心法制俱若未安先年五品以下官員量才力風土扣敘年勞資級或改閑散衙門或改師儒職事或調簡僻地方稱量適均似為允當合無今後方面知府正官在才力不及之例者亦宜悉照此例一體擬議改用等因奉

聖旨是欽此

增考

萬曆十三年題 准凡官員棄職回籍若情有可原事無規避曾申請奏報稽遲不得已而始去者撫按遇大計之時止坐以擅離之罪另本論斥另文革職不必類人考察數內槩坐以逃其新選新陞輒棄官不任者查無覲望規避重情止照過違憑限事例革職開任亦不得槩以逃論

朝覲旌別

一

大明會典事例洪武十一年令官員來朝察其言行功能

第爲三等稱職而無過者爲上賜坐而宴有過稱
職者爲中宴而不坐有過而不稱職者爲下不預
宴序立於門宴者出然後退

一正統十年該刑科給事中鮑輝題該本部議得伏
覩

太祖高皇帝御製大誥續編有曰有司起群等九處洪武
十八年以來府縣正官佐貳官超出群職者十有
三員朕悉加遣官勞以尊酒欽此又查得永樂七
年欽奉

太祖皇帝聖旨汝上縣知縣史誠賦役均平撫民有方翰
林院寫勅書陞他做濟寧州知州仍掌縣事禮部差人
將著酒一尊鈔一千貫織金紗衣一套去賞他欽此今
議得來朝運使等官丁滋等十員係會官訪察廉
能治行比衆爲優宜加獎勸賞勞奉

英宗皇帝聖旨已與勅諭了每人賞衣一套鈔一百錠禮
部宴他着回去辦事吏部記着待後有缺來說陞用欽
此

一天順四年天下官員來朝本部訪舉得布政使等

官賈銓等十員堪以旌獎蒙

賜宴禮部仍賞衣服壹襲鈔一千貫弘治十五年朝

覲該刑科左給事中吳仕偉奏該本部訪得左布政使等
官周孟中等六員議行各該撫按官支給官錢買
辦綵段羊酒仍於公堂設宴相待用示獎勵奉

孝宗皇帝聖旨罷欽此正德九年朝

覲該給事中呂經御史曹銓奏本部議得旌別之典

先朝間一舉行弘治年間亦嘗議及旋復報罷蓋知人則
哲聖賢猶難恐加之匪人反累治體勢難常行合

無案候訪議列名

上請隨該本部訪得布政使等官陳恪等一十六員欲量
照弘治年間所擬行移各該撫按獎勵奉

武宗皇帝聖旨是欽此十四年該吏科給事中趙漢題要
將考察之餘廉能卓異者或遵

先朝賜鈔賜衣宴勞於禮部或比近年增祿累官該本部
議照正德九年事例將考察過應留官員會同都
察院再行議訪中間果有才行兼優政蹟顯著及
才雖不甚過人而守已廉潔人無間言者不拘官

職出身不論來朝在任列名

上請量照弘治年間所擬將堪以旌獎官員令其回任與
在任官員俱行移各該撫按支給官錢每官買辦
綵段一表裏羊一牽酒二尊遣人齎獎本部仍案
候遇有相應員缺將各官無拘常資不次超擢以
彰激勸節奉

武宗皇帝聖旨是考察過應留官員內有才行兼優政蹟
顯著及守已廉潔人無間言的各依擬旌獎不次超用
欽此

一嘉靖八年該司禮監太監黃偉傳奉

聖旨每遇三年述職之期吏部將賢能官員分別等第開
奏來聞優等官員查照舊例奏請賜宴賞賚給與
誥勅以寵異之但要簡拔精當則人心自服如此
行之庶幾人人有所奮勵各修職業守令自重民
主自安矣部院大臣其體朕此意推廣而行毋得
徒應故事欽此

一隆慶五年該南京科道官王楨王嘉賓等題內一
款嚴旌飭之典以昭勸懲該大學士掌管吏部事

高 議覆今次考察畢日查將卓異貪汙之尤者
各數人疏名上

請賞則卽照舊典公之朝堂量行

宴賜以昭其寵罰則除

誥勅免追發之撫按嚴行追贓以盡其辜不係來朝及聞
報迯回者轉行各撫按官一體獎賞追問等因題
奉

聖旨依議行欽此又該吏科都給事中韓楫等河南等道
掌道事浙江道監察御史孫丕揚等條陳內一款

均貪酷之罰該本部議覆貪酷均爲民害近該大
學士陳 議及懲貪與刑部尚書葛 題乞禁酷
俱經部院覆行欽遵去後今該科道官復議及此
委應着實舉行本部考察畢日訪有貪殘之甚者
奏行各撫按查照新例究遣等因奉

聖旨依擬行欽此該本部會同都察院訪得按察使等官
楊綵等一十五員俱廉能卓異知府等官徐必進
等二十一員俱貪肆之甚通判等官畢效欽等四
員俱酷烈之甚逐名開坐上

請應宴者乞

勅禮部照例酌量舉行內有不係來朝者聽該首領官領給應提問者不拘見任迯回通行各該巡按御史提問具奏奉

聖旨是楊綵等既賢能卓異依擬宴賞徐必進等貪酷異常都着革了職爲民仍行各該巡按御史提問具奏欽此

一萬曆二年正月吏部等衙門尚書等官張等題爲欽奉

聖諭恭逢曠典申飭臣工以昭

德意以肅官常事萬曆二年正月例應考察在外官員臣等題奉

欽依會同考察本月初九日伏蒙

皇上召至

會極門頒降

聖諭朕御極之初深思治理惟以察吏治安民生爲要務茲朝覲考察方面有司官其中有貪酷害人及庸能超衆實心愛民的着吏部都察院不拘出身資格官職大

小從公分別賢否查其實蹟并保薦論劾之人另本開
坐來看欽此臣等恭捧到部遵依會查得浙江等處布
政使司左布政使等官謝鵬舉等二十五員俱廉
能各開坐實蹟并原保薦官題奉

聖旨這廉能官着吏部都察院堂上官并吏科都給事中
掌河南道御史引來會極門朕面加獎賞欽此又查得
直隸保定府等處知府等官賈淇等一十八員俱
貪酷各開坐實蹟并原論劾官題奉

聖旨這貪酷害民官都革了職爲民見在應朝的着錦衣
衛拏送法司問其餘的各該巡按御史提問具奏欽此
隨該錦衣衛將見在應朝貪酷官直隸景州知州
等官田元等拏送法司究問另行具奏外該

內閣大學士張 等題請

欽定行禮日期奉

聖旨着於十八日行禮部便具儀來看欽此隨該禮部查

照

會典開載

先朝午朝儀注酌議上

請欽奉

明旨先行演習本月十八日恭荷

皇上御

會極門臣等將見在應朝廉能官謝鵬舉等二十員引

至

御前

皇上親發玉音你每都是好官回去還要用心供職替朕
愛養百姓在外的都傳與他每知道又

命與他賞賜還與酒飯喫飲此臣等躬逢

盛事仰見我

皇上留心吏治澤被生民謹叩頭稱

賀除銀兩表裏鈔錠各宮面領外竊惟

朝廷賞罰之典所以激勵人心風示海內今

皇上大計群吏分別去留之後既擇其廉能貪酷之尤者

賞賚提問已足示勸懲而又

召引應朝廉能官面賜獎諭

天顏咫尺

天語叮嚀豈特謝鵬舉等感激

殊恩當圖報稱凡在廷大小臣工及來朝官吏皆懼忻動
色仰頌

聖明誠綜覈吏治惠安民生之

大典也播之百司莫不興起傳之萬姓莫不喜躍臣等職
在奉行竊恐遐陬下邑未易周知相應申布再惟
方今

聖明在上朝署肅清在外諸臣亦多潔已奉公持異之恩
勢難遍及已蒙獎賞者固當感激竒遇益效忠
未蒙獎賞者亦當慶際

熙朝咸思奮勵其改調降用等官頃緣此言議已經處分此
朝廷使過之仁正各官更新之會如果克自振刷勉圖後
功卽當一體優嘉不牽夙議其一應存留及續後
除授官員不論職事大小出身資格俱當釋思

聖諭實心愛民必使黎庶安寧

皇風熙浩斯仰稱我

皇上加惠元元至意合候

命下備行各該撫按官轉行各該司府將前後

聖諭聖旨及獎賞拏問緣由通行合屬大小衙門知悉互

相勸勉以後撫按舉劾及司道評考務要愈加詳
慎稱許者無徒採虛聲糾刺者勿輕信飛語虛心
體察覈實備開使部院得憑據擬議開坐以請
宸斷則甄別當而勸戒彰明吏治脩而民生益遂德施普
遍
聖治彌尤矣等因奉

聖旨這本說的是便行與各該撫按官嚴督所屬務要脩
舉教養實政毋但取辦於簿書期會之間其所舉劾一
以政事脩否為準毋但取其奔走承奉亦毋得拘泥資
格淆混名實如有任情愛惡舉劾不當的你部院即便
糾奏處治亦不許徇情容隱欽此

朝覲給由

一先該南京吏科給事中陳壇奏為責任有司以甦
民困事內稱來朝官員回任考滿日月已過者照
宣德五年事例將行過事蹟造冊送合干上司依
例考覈差人

奏繳其回任而將及考滿者雖未有事例亦照此行之
該本部議得來朝官員遇有三十年考滿月日已

滿及回任將及考滿者許令起部告明行令所司
將行過事蹟造冊送合干上司依例考覈差人

奏繳准作考滿庶免其道路往返曠廢職業等因嘉靖
十六年六月題奉

聖旨依擬欽此又該本部看得各官既經會同都察院考
察與給由考覈事體相同又奉有

明旨存留與引奏復職同嘉靖十七年開坐具題朝

覲官員順齋考滿文冊者免其考覈引奏行令復職其餘
告乞齋繳文冊者咨行都察院轉行彼處撫按查

勘造冊繳報本部查理具奏就彼復職嘉靖二十
年本部議定朝

甄告乞齋繳官員查其通狀如係七月以內考滿者方准
期遠及九年并考察聽調於例有碍者俱不准不
具題止咨查後因之繳到文冊內應行該部查者
查明給與批廻案候

一南京江寧等縣來朝官告遵例給由咨南京吏部
查勘考覈咨報

一進

表官員考滿日期不遠比照朝

觀事例告明齋繳者嘉靖四十五年有山東僉事王文翰
隆慶元年有真定府通判金幼誠四年有鳳陽府
同知韓應嶽五年有中都留守司斷事楊璋俱比
例告明准齋繳

朝覲條件

一先年十一月具題應該來朝衙門并合行事宜通
行知會取職名限九月以裏到部

一次年正月具題行各該撫按等官取所屬賢否考
語限八月以裏差人送部

一三月內具題來朝官不許科擾交通及不許諸人
挾詐榜諭禁約

一各處撫按奏留朝

覲正官陸續酌議題覆

一五月內具題不許指稱本部官員名目駐騙禁約
一萬曆元年該南京吏科給事中史朝鉉等條陳慎
題覆以俟考察該本部議覆據正德十六年舊例
六月以後案候不覆會官考察隆慶四年新例隨

到隨覆不必留俟考察似應斟酌新舊事例自九月以後劾到人員容臣等逐一查訪如果罪止罷官一面察候在部一面備行各該撫按衙門先行住俸革其管事令其在任聽候處分其中有贓私人命必須行勘者仍行查勘即使勘文未到公論無屈者臨期一體議黜等因奉

聖旨依議行欽此

一行順天府轉行宛大二縣辦搭榜蓬并取合用什物事畢領回

一六月內咨都察院查催賢否文冊以便類總

一七月內具題咨都察院關用紙張本紙二千張榜紙一百五十張咨呈紙一萬二千張

一差官吏文選司抄寫天下官員脚色陞調丁憂作缺緣由以後每兩月取選簿推陞單填寫磨對嘉靖二十八年以三月內查理今冊庫逐年預先查造

一八月內移付文驗二司取聽用造冊辦事官吏
一九月內造寫賢否考語冊日逐送本司官磨對批

點并考察流水冊期在十二月十五日以裏報完
一備造知府方面脚色似善訪官冊分送內閣本堂
并花名訪官冊送堂分送各司

一預造考察流水冊十三布政司并兩直隸每處一
扇用堂印鈐縫候來朝官到日發與填寫來朝在
任并事故緣由

一十月內劄付沿途管河官員禁約

一咨行戶兵等五部并都察院查取未完勘合方冊

一樣二本於十一月終送部候事畢送驗封司比

較稟堂發放

一十一月末旬內具題將禁約事件出榜本部門首

張掛

一告示禁約本部四司監生當該辦事官吏承差人
等不許欺騙來朝官吏

一十二月告示來朝官吏供告狀式

一告示來朝官吏自十七日起二十四日止各於朝

見繳本冊後將公文告狀赴部青冊供狀赴司各投下仍
將來朝免朝及未到并中途事故等項具揭送司

查考

見部并投文日期

十七日 浙江 江西 十八日 福建 河南 十九日 山東 陝西

二十日 山西 四川 二十一日 廣東 南直 二十二日 湖廣 廣西

二十三日 雲南 貴州 二十四日 北直 陝西等處 行太僕寺苑馬寺

一 本部告示本司給由官吏人等本月十二日起不許投文

一 本月十六日起每日將二省考察冊於北缺房堂上定奪去留至二十四日止

一 舊例坐蓬二十六日起至初九日止司廳并本司不時查點屢次不到者行該管官審報甚者叅究隆慶四年大學士掌管吏部事高 題議今次來朝止行量搭數廠令可容兩省官員至期挨序輪坐以為伺候棲止之所以為一時風雨之備其餘已考及未考者通回寓聽候奉

聖旨依擬行欽此

一 告示布按二司直隸府州縣正官先具來朝官吏花名總撤數目手本已到 查點無差未到者另

開於手本之後候到日報銷以憑類題

一具題朝

觀畢日照例考察

一二十六日題知來朝見到官員人等職名總數本

司官於

會極門進另具備細職名揭帖一本面寫吏部二字年

月不列銜用堂印紙封送

內府知會

一正月初二日起每日考察二省其黜開官連夜分

欵錄出查對明白填計各省總數聽候類稿別員

外郎主之

考察分省日期

初二日 浙江 初三日 福建 初四日 山東

初五日 山西 初六日 廣東 初七日 湖廣

初八日 雲南 貴州 北直 各行太僕 寺苑馬寺今太僕苑馬隨各省

初九日 方面在北缺 房內定議

一考察具題方面有司雜職官各一本以浙江江西

福建河南山東陝西山西四川廣東湖廣廣西雲

南貴州南北直隸太僕苑馬爲序各省以來朝在任陞遷任滿丁憂改調降調聽調聽勘等項去任中途事故爲綱於內又各以年老有疾罷軟無爲素行不謹貪酷才力不及在逃爲目而各款中又自以官職大小爲次每年於考畢日早本司官齋進仍具似本揭帖送

內府外

內閣揭帖司官親送

一將考察過官員不分來朝在任出榜三道張掛其

黜調存留官俱令報名謝

恩

一科道拾遺該會題者先差辦事官赴都察院盡知至日朝房會議

一黜調官員移付驗封司類填勘合通行十三布政司并南北直隸各原任原籍知會其以前任考察者一體查明施行本司仍開單發付來朝方面知府等官先行差人齎回該管官司催促離任

一將才力不及官員先付文選司調用將黜退官員

付文選司作缺稽勳司開黃

一告示來朝遵例給由官員具通狀告理

一告示來朝官開陳地方利弊限五日內送部隆慶五年正月大學士掌管吏部事高拱定爲咨訪條款各官給與訪冊一本令其照依後開各項隨所知見明註於下一地方風俗何如百姓安否有無盜賊一地方有何利可興今尚未興一地方有何害當除今尚未除一地方有何賢可用不論隱顯一地方有何惡人梗政不論官民一除本地地方外

凡內外政事得失與凡天下風俗利弊賢與不肖但有知者皆言之並陳治平方畧以觀大用之才一刑部等衙門糾劾事畢本部與

內府會日具題請

勅仍將存留復任官員土吏通把事頭目人等開寫職名揭帖二本花名揭帖二本照依式樣印封送進

內府又用手本面寫吏部年月後堂司列衙司官送內閣知會

一題參來朝違限有司官吏照例提問日期不多者

或蒙

宥免

一題參來朝違限土官人等例蒙

宥免仍令報名謝

恩後有到者陸續具題

一題放存留數內丁憂官員

一領

勅多於二月初五日以前先期令各布政司首領官將應

領官具揭送司對同發與序定班次至期於

午門候朝退本部司俱赴

皇極門上勅案朝南部堂朝西立司官朝北立每省官從

右掖門魚貫而入赴

皇極門西歷階至門下領畢趨下丹墀候散一省完叩頭

而出仍令各報名謝

恩臨時有患病官開揭帖送

內府將

勅領出待病痊本司查給領

勅畢即日具題回任管事候

旨令報名辭朝

- 一具題申明各官回任限期移咨都察院轉行查照
- 一三月內具題行查應朝不到官員
- 一具題朝

覲官條陳行撫按督同司府州縣勘議回奏

查理須知

- 一該科查理須知文冊舊例覆題俱免提問隆慶二年該吏科都給事中鄭大經題叅左布政等官曹三賜等奉

聖旨冊內錢糧戶口差錯遺漏數多成造查理俱屬虛費司府等官本都當治罪但遇赦例今次姑免究以後再有這等的提問不饒欽此隆慶五年該吏科都給事中韓楫等題叅諸司須知文冊差錯遺漏要行各該巡按提問一節該大學士掌管吏部事高 看得近來有司官員每每不畏法度事多因循且如前項文冊係是述職

大典乃亦不肯磨筭明白仔細攢造以致差錯遺漏則人心之怠玩可知合行各該巡按御史除已經考察

黜調及陞遷官員姑免提究外其見在官吏逐一
提問徑自具奏奉

聖旨是欽此

王府官員

大明會典凡

王府官及護衛首領官例不考覈洪武舊制各

王府官與護衛首領官永遠在職辦事不在給由之限

洪武二年武昌中護衛知事李郁等考滿本部題

奉

太祖高皇帝聖旨護衛知事不係常選都着復職欽此本

年又有平涼護衛知事張煥章給由比例引奏奉

聖旨護衛知事與王府官般般都不考覈就行文書著長

史司知道不中用的換了欽此

一嘉靖元年内都察院左都御史金獻民題本部查

覆合行各該撫按官各將合屬地方所有

王府文職官員除典儀典膳奉祀教授等官照舊不考

外其長史審理紀善中間若有撥置妄爲及貪濫

不謹不能鈐束府中官屬旗校人等致有生事害
人者許於考察京官之年開具實跡參奏前來本
部照例

上請黜退等因奉

聖旨是欽此嘉靖六年題奉

聖旨是各王府長史審理紀善等官着各該撫按照依節
奉明旨從公詢訪若有不職應該黜退的開具實跡奏
來定奪欽此嘉靖十二十八二十四三十等年俱題奉
聖旨是照例通行考察欽此

一嘉靖二十二年該蜀府長史高鵬九年考滿本部
查議高鵬姑免提問照依老疾事例致仕今後凡
王府官員但有妄引事例赴部考滿及托稱患病希圖
改除者通不准理俱照高鵬事例施行其輔導失
職奉

旨調用者既係失職人數查有舊例不得改授府州縣親
民官職等因題奉

聖旨高鵬着致仕欽此

一嘉靖三十年該武昌護衛經歷鄧侃九年考滿本

部查例看得

王府護衛首領官例免考覈亦不別項陞選此係

祖宗舊制今武昌護衛經歷鄧侃朦朧給由到部事屬有違緣前例向未申明先年致將此等官員混同考察陞用以此本官告要收考情亦可原合無免其問罪仍遵

舊制駁回原任衙門照舊供職本部備將前項

聖旨事例通行各該布政司轉行各

王府長史司一體遵照施行不許仍前違犯再照節年

朝

覲考察文冊俱開有護衛首領官脚色切詳護衛官既因

王府所屬不在考覈陞遷之例而三年一次又復與有

司混同考察似非畫一之法但中間亦有衰老狼藉之人難以一槩存留合無將護衛首領官照依長史審理紀善事例每遇六年京官考察之期本部通行各該撫按官一體考察定擬去留奏請

定奪等因奉

聖旨是欽此

一隆慶二年本部尚書楊 題看得各處

王府官員例該與京官一同考察而教授工正典儀典膳典寶等官亦係本部陞除人數各有職司節年免考委爲缺典合行各該撫按官各將所屬地方有

王府文職官員除良醫典樂引禮舍人本部原無陞補者照舊不考外其長史審理紀善護衛首領典簿典膳奉祀典寶典儀工正教授郡王教授郡王典膳等官今次務要一體查數中間若有老廢不謹

及占缺年深者明開實跡具奏以憑照例

上請黜退奉

聖旨是欽此

一隆慶五年該河南巡撫栗永祿叅周府長史許邦才不職該本部覆奉

欽依閑任以後

王府長史有貪肆的不必候六年考察之期許不時叅劾以憑懲治萬曆二年該湖廣巡按御史舒鰲論劾楚府長史劉汝楫貪婪已經本部覆奉

欽依爲民訖本年該吏科給事中郝維喬題該本部覆奉
欽依以後各

王府長史審理紀善等官各該撫按俱要查訪賢否不
拘六年事例比照有司一體舉劾本部照例查覆

身矣秀者安

詩佩雅印在遵道遵路之中即古今名義之遠民
習而不能越非心服而不忍昧也誠樹以自正之具
不以爲師保之嚴而以爲父母之愛則向之忿怒
亦賦歟思起免責者就繩戾者讀法而致志
不論強教控安之內夫經者民之心故以



