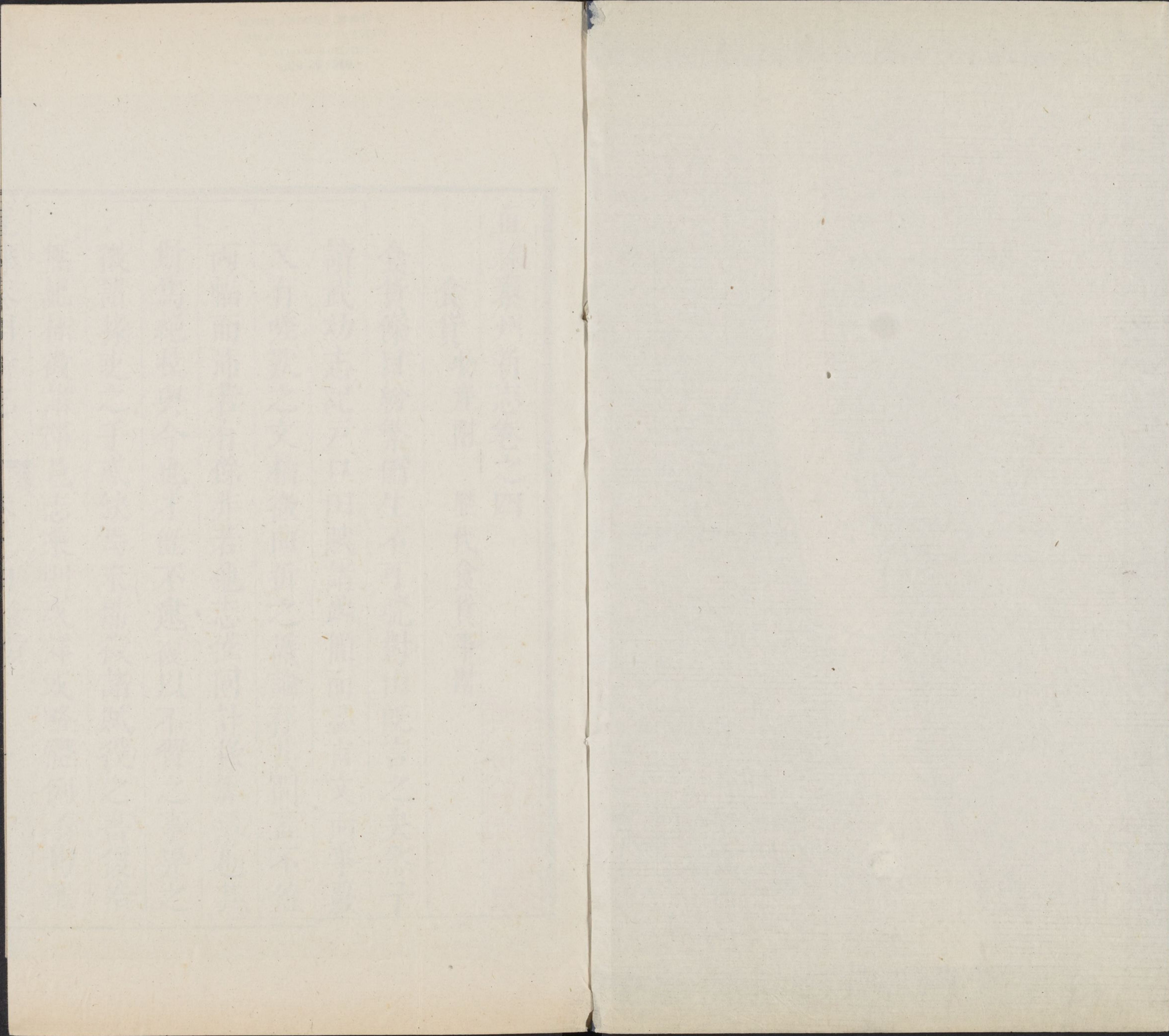


T 3159/5932.83

3



直隸秦州新志卷之四

食貨 物產附 歷代食貨事附

食貨條目紛繁儒生不可曉對山既言之矣然予
讀武功志記戶口田賦諸端簡而盡言文而事覈
又有嗟歎之文精微曲折之議論存其間蓋不盈
兩幅而沛若有餘非若他志僅同計掾筭簿也其
斯爲絕技與今也才旣不逮復以不習之事畀之
徵諸掾吏之手或缺焉未備徵諸賦役之書復浩
無紀極徵諸郡邑志乘則或詳或略體例不均匪

哈佛大學漢和
圖書館珍藏印

直不均而已其志或出數十年前已多寡變遷而不可據不得已仍屬掾吏爲草創而畧爲區分排纂焉但求具體茫無措意方謬亂是憂違言文章哉獨念幅輳非小物產非乏而征稅無多蓋以山田瘠瘠地畝畸零引灌無龍首之渠整齊無魚鱗之册是故概從疎濶絕少推求總一州五邑賦入不當古鄠杜今蘇松間一大邑顧積貯以備不虞統計至三十萬百餘年來減放給復視他處偏優復無慮數十萬夫亦可見

聖朝惠恤邊民無有極已此則載筆滋愧之餘轉深私幸者也志食貨第四其古食貨事專繫此州者鮮矣則不復別類惟次其時代以附於後

秦州

一賦役

原額金銀銅鐵四等共地一萬二千三百五項六十九畝六分三厘二毫內除順治七年奉

旨豁免過荒井文明直荒以及雍正十三年在於懇天均糧等事案內奉文歸併成縣上店里共地六千

二百三十四頃一十四畝四分五毫

實熟地六千七十一頃五十五畝二分二厘七毫
每畝起科不等

實徵本折糧八千二百五石一升四合二勺二抄

四撮七圭六粟二粒八顆內

本色存留驛倉糧五百二石九斗五升五抄五撮
一圭五粟九粒一顆

本色官學倉糧一千二百三十七石八斗三升一
合三勺四抄一撮九圭一粟二粒

折色糧六千四百六十四石二斗三升二合八勺

二抄七撮六圭八粟一粒七顆

原額實在民丁三門九則不等共折下下丁五千三
百一十丁半應徵均載丁銀一千九百八十九兩
九錢八分五厘一毫二絲四忽一微五纖三塵七
渺七漠遇閏加銀一百三十八兩二錢四分六厘
三毫八絲八忽七微六纖四塵七渺九漠於雍正
五年以糧載丁訖續生人丁永不加賦

實徵民地丁起運共銀一萬一千一百五十三兩

七錢二分一絲四忽九微五纖六塵二漠遇閏加
銀一百一十三兩九錢四分三厘二毫二絲一忽
五微六纖七渺一漠

奉裁歸入起運民壯燈夫舖司表箋等項共銀四
十二兩六錢五厘一毫七絲九忽八微六纖五塵
四渺遇閏加銀一十兩九錢九分三厘九毫九絲
五忽五微九纖三塵六渺九漠

奉裁歸入起運夫馬工料募夫工食共銀五百六
十三兩一錢

奉裁歸入起運裁撥寧夏中衛等驛夫馬工料銀
二百五十三兩五錢

匠價銀三十六兩一錢三分五厘遇閏加銀三兩
一分一厘二毫五絲

藥味折價并脚價銀五十九兩六錢九分七毫九
絲八忽八微

茜草折價并鋪墊銀一兩九錢八分八厘四毫二
絲九忽四微八塵七渺

溢額茜草脚價銀一錢八分六厘六絲九忽五微

六纖七塵九渺

裁府朝覲銀二兩二錢二分二厘二毫

額外課程銀三十兩遇閏加銀二兩五錢

地稅銀一十兩

額徵存留經雜銀三百四十五兩九錢五分八厘

七毫九絲六忽九微一纖九塵八渺八漠遇閏加

銀一十六兩九錢九厘八毫四絲七忽八微六纖

三渺九漠

原額更名實熟地三十一頃四十八畝

應徵均載丁銀五兩三錢一分二厘零遇閏加銀

一錢九分三厘八毫零

實徵本色起運糧三十一石四斗八升

實徵本色草一百三十五束

原額學田實熟地四頃五十三畝額糧四十九石四

斗四合五勺折徵銀一十九兩七錢六分一厘八

毫

一屯田

原額秦鞏洮三衛屯地二千八百九頃四十四畝二

分五厘九毫五絲五忽三纖三塵四渺內除荒并
文明真荒地九百九十二頃七十九畝八分八厘
九毫一忽一微

實熟屯地一千八百一十六頃六十田畝三分七
厘四絲四忽三纖三塵四渺

實在屯丁五千一百六十七丁應徵均載丁銀七
百一兩一分七毫三絲二忽四微七纖於雍正五
年以糧載丁訖續生人丁永不加賦

額徵地丁二項起運共銀一千一十七兩三錢三

分三微零遇閏加銀六十二兩三錢五分四厘二
毫零

實徵本色起運糧九千八百二十八石四斗四升
五合八勺零

一積貯

乾隆三年奉文開捐應貯倉穀八萬石

一鹽法

原額鹽引二百四十六張額徵鹽課銀二百八十八
兩六錢九分八厘二毫零遇閏加銀二十四兩五

分八厘一毫零

一雜稅

當稅

牙帖

磨課

畜稅以上均無定額儘收儘

解

一驛遞

額徵驛站銀九百七十五兩八錢六分五厘九毫四

絲六忽六微七纖五塵三渺七漠內奉裁夫馬工

料銀一百一十一兩六錢

實徵驛站銀八百六十四兩二錢六分五厘九毫

四絲六忽六微七纖五塵三渺七漠

實留馬一十六匹每匹日支草料銀五分一歲實

支銀二百八十八兩遇閏加銀二十四兩

實留夫一十三名每名日支工食銀三分一歲實

支銀一百四十兩四錢遇閏加銀一十一兩七錢

實支外備銀七十二兩

額設過往差員口糧銀五十兩

額設募夫二十名每名日支工食銀三分一歲實支

銀二百一十六兩遇閏加銀一十八兩

餘剩車價銀三十兩

解司充餉

奉裁夫馬閏月銀七兩八錢尚該開墾銀六兩三

錢六分五厘九毫四絲六忽六微七纖五塵三渺

七漠

解司充餉

一經費

經制官五員

知州一員門子二名皂隸一十五名快手六名民壯

二十六名轎傘扇夫七名庫子四名斗級四名鋪

司六十二名鐘鼓夫五名社樹坪水夫一十四名

三陽川水夫三名蘭州水夫二名孤貧三十一名

州判一員門子一名皂隸七名馬傘夫二名快手二

名民壯四名鋪司三名

吏目一員門子一名皂隸四名馬夫一名

教官二員齋夫三名廩生三十名膳夫二名門斗三

名

以上共額支存留經雜并請撥復荒共銀一千三

百九十二兩三錢六分一厘零內除存留地丁項

下徵支銀三百二十兩七錢九分一厘零尚該請

撥除荒不敷銀一千七十一兩五錢六分九厘零
秦州營武官六員

遊擊一員每年額估俸銀三十九兩三錢三分零薪
銀一百二十兩蔬菜燭炭銀三十六兩心紅紙張
銀三十六兩 養廉馬糧八分守糧十分例馬六
匹

千總一員每年額估俸銀一十四兩九錢六分零薪
銀三十三兩三分零 養廉馬糧三分守糧三分
例馬二匹

左右哨把總各一員每年額估俸銀各一十二兩四
錢七分一厘薪銀各二十三兩五錢二分九厘
養廉馬糧各二分守糧各三分例馬各二匹
外委千把總各一員各坐食馬糧一分 養廉各步
糧一分

營兵共三百三十九名

馬戰兵九十七名除各官養廉一十五名實在馬兵
八十二名每名每年估支四個月餉糧八石在州
倉支領八個月餉銀一十六兩在司庫支領

步戰兵三十二名除公費十名實在步戰兵二十二名每名每年估支四個月餉糧六石八個月餉銀一十二兩

守兵二百一十名除各官養廉二十二名實在守兵

一百八十八名每名每年估支四個月餉糧四石

八個月餉銀八兩

吏胥俱在兵數之內

官兵馬一百九匹內各官例馬一十二匹養廉馬一

十五匹每匹每年估支春冬二季料草折銀九兩

估支秋夏二季草乾銀五兩四錢

兵丁營馬八十二匹每匹每年估支春冬二季本色

料五石四斗草折銀三兩六錢估支夏秋二季草

乾銀五兩四錢

額支文廟併各壇祭祀銀五十九兩五錢九分二厘

二毫零內除地丁存留項下徵支銀二十四兩二

錢七分三厘零尚該請撥除荒不敷銀三十五兩

三錢一分九厘二毫零

額支武廟春秋祭祀并五月十三祭祀銀二十一兩

八錢八分在於司庫請領致祭

先農壇藉田一處計地四畝九分

文廟有監生王遜施殿通廟地三十二畝額糧一石一斗三升八合租民耕種每年出夏秋租糧一石生員王昇施沿河城山坡地一百四十畝額糧如干印官捐俸完納雍正九年三月州守魯璵立石明倫堂每年折租錢四千文作爲八月二十七日聖誕祭品香火之資

文山魁星閣州守劉斯和用銀一十二兩買木山之左民地一十二垧額糧三升印官捐俸完納每年

收獲租糧作爲供奉香火之資

南門外文昌宮知州費廷珍新置香火地二十畝其地在宮門前河灘

卦臺山太昊廟有常住地一百四十五畝卽在臺上舊有碑記

城隍廟有康熙三十一年秦州衛民鄭養義等施南鄉太陽山地生熟共二百畝供常住香火

漢陽書院內知州費廷珍所置膏火田五百三十四畝用契價并杜絕銀二百三十五兩買到南鄉

朱家山屯地八段共一百四十畝內核桃樹三十株每年取夏秋租糧併果樹租錢 又契價并杜絕銀八十七兩買到南鄉屯地三段共六十畝內核桃樹二十株每年取租糧併樹租 又契價并杜絕銀一十六兩六錢買到屯地一段共十二畝每年夏秋取租 又契價并杜絕銀二百五十二兩買到劉家灣屯地二段共一百八十畝每年取租 又契價并杜絕銀一百一十五兩四錢五分買到東鄉馬蓮灘紅土坡民地六十四畝內桃樹

五十株每年取租及樹租 又銀二十八兩買到橫河峪地二十八畝 又銀五十八兩一錢兩次買到朱家山地二處共五十畝取租悉歸書院前任州判甘士鑰捐入書院地十畝卷存禮房本州查出東南二鄉官荒并民控丈出餘地共二百六十八畝六分俱歸入書院納租其承租各戶併置買契券俱經鈐印交存工房造入交代

一蠲恤

自順治至今一百二十年

正嘉靖秦州新志 卷之四 十一
列聖洪慈蠲租無限

皇帝卽位以來尤多

殊恩乃至連蠲三歲毫纖悉除振古所未聞也又順治

十一年康熙五十七年隴右地震皆蒙

賑恤

天波浩蕩悉數難終具詳省志州志不敢偏載懼褻也

一水利

秦州山高地寒不宜灌溉水利不言久矣赤峪水止
灌天水湖一隅藉河則附郭一帶之田受其利亦受

其害然利亦園蔬而已灌禾或反滋害至三陽中灘

渭水灌之舊有軍民二渠灌溉頗多但時崩時出難

言永利今民渠岸口衝崩引水滋田較昔不過十之

二三軍渠舊址雖存上流壅窒幾成斥鹵酌古準今

開導鑿渠方賴籌畫焉五縣同居萬山之中難言引

流之利故不復贅

雍正中所修志中言水利一段如此大致明析故錄之近日三陽川

劉姓開古石渠開頗有灌溉不知將來如何又前十

數年秦安知縣牛運震引隴水開渠灌田共田畝若干渠租若干勒碑通衢著爲

成法牛去官不數年亦廢

秦州物產

穀之屬具稷黍稻粱菽麥稷為多於麥則有青稞大
 麥小麥燕麥大菽麥小菽麥小麥燕麥大菽麥為
 多於菽則有豌豆胡豆黃豆黑豆菜豆扁豆小豆
 大豆豌豆扁豆為多餘則芝麻胡麻麻子荏子

蔬之屬有芹有芥有瓠有蕨有蒿苣薯蕷

俗名 蔓菁 甜菜

菠菜胡荽圓根豇豆南瓜倭瓜地蕪磨菇馬齒莧

麥穗菜羊肚菜鹿角菜其多者為葱為韭為蒜

又 小蒜 為茄為白菜蘿蔔 黃白 二種 王瓜劈藍刀豆葫蘆苦

苣烏龍頭

果之屬有杏有李有棗有榛有絳桃櫻桃砂棗羊棗

郁黃林檎蘋果桑椹葡萄石榴楸子椽子木瓜甜

瓜其多者為桃為梨為柿為核桃西瓜

藥有紅花白芨黃精紫蘂朴硝澤瀉瞿麥地榆菥蓂

商陸葛根菖蒲茵陳管仲蒺藜菴藷五倍枸杞地

丁夏枯苦芥細辛砂參漏蘆地椒山藥秦艽蜀葵

牛黃狼毒蒼耳丹皮藿香茵香升麻黃薯木通只

母牽牛葶麻南星益母烏藥車前百合白芷款冬

天仙芫花竹苓鼠粘防風秦椒川芎鳳眼草何首

烏五加皮劉寄奴骨碎補土茯苓括蕒根馬兜鈴
王不留威靈仙其多者石膏木賊甘菊苦參薄荷
荆芥蒼朮黃芩杜仲當歸柴胡芍藥甘草五味麻
黃羌活穀精草寒水石其最佳者半夏

草之屬茜草馬蘭苜蓿其最多也餘則有艾有蒿有
蒲有葦有蘆有藍有水葱蓆其三角草吉祥草蛇
兒草龍鬚虎鬚草

木之屬松栢椿楸槐柳榆椴與椒與白楊青杠木竹
皆其多者也他則桑梓皂莢垂楊青楊砂柳紅柳

苦竹金竹鳳尾竹

花有蓮有葵有蓼有荃藤玫瑰探春碎錦山丹金銀

麗春合歡金盞石竹粉團珍珠絨線夜合夜香筆

頭剪羅紅黃玫瑰淡竹葉草茉莉旱金蓮藏金蓮

串枝蓮萬壽菊六月菊金絲荷葉其多者為萱為

菊凡百種為舜為牡丹芍藥二者種頗多海棠凡五種石榴

三月季薔薇迎春罌粟鳳仙玉簪紫白二種百合鷄冠

有五色有鴛鴦

禽之屬家畜多雞鴨野多雉鸕雁鵲鴿鳶鴉雀錦雞

沙燕班鳩亦有鵝燕鷺鷗鵲鷓鴣鷹鷄馬鷄沙鷄半翅鶴鶉鷓鴣布穀骨叉倉庚鴛鴦啄木鸚鵡紅鶴最大者黑鷹

獸屬家多馬騾驢牛羊猫犬野多鹿麝虎狼猴狝兔

亦有麝鹿狐狸熊豹土獾土豹獾猪野猪山羊

鱗介屬無多有鯉有鱸有蟹有孩魚而重口差夥

蟲有蠶蠨蝶蟬蚊蠖蠋蠨蠹蚊蠃蟋蟀蜻蜒蠨蛸

蜣螂螺贏科斗蚰蜒蝥蟻蜘蛛蝙蝠蠅虎蠅師蜈

蚣蝸牛其多者為蛇為蚓為蜂與螢與蠅

貨則棉花乾粉丹青赭堊五色土花石可為屏雲樹

核桃木為諸器物而蜜蠟漆三者為多其最多者

烟草五泉朝邑志志物產云他處俱有者不載載其美者多者於法最為簡妙然竊意如此則

反疑此地之無不有也故從州舊志凡有者詳列之

秦安縣

一賦役

原額折正一等並新增報墾共地二千七十三頃二

十七畝三分五厘六毫七絲六忽七纖八渺二漠

丙除荒地一千六百六十九頃三十一畝六厘三

毫八絲六忽五微二纖三塵六渺

實熟地四百三頃九十六畝二分九厘三毫八絲九忽五微四纖七塵二渺二漠

實徵折色糧一千二百八十三石三斗七合八勺四抄八撮六圭一粟九粒七顆

原額實在民丁一千七百三十八丁應徵均載丁銀二百一十五兩九錢九分六厘九毫九微二纖八塵七渺三漠

實徵民地丁起運銀一千四百五十九兩三錢四

分六厘三毫三絲四微九纖三塵八渺二漠遇閏加銀一十二兩三錢七分五毫九絲四忽六微九纖一塵七渺

額外實徵地稅銀六兩

匠價銀一十兩三錢九分五厘遇閏加銀八錢六分六厘二毫五絲

茜草折價銀一兩六錢四分五厘六毫四絲一忽五微

藥味折價銀一十三兩六錢五分六厘二毫五絲

一屯田
溢額茜草脚價銀三錢一分八厘六毫三絲

原額接收鞏昌岷州洮州西固所四衛共屯地一千八百七十二頃八十六畝四分四厘六毫八絲內除荒地一千二百五十頃五畝三分七厘七毫六絲八微

實熟並開墾共地六百二十二頃八十一畝六厘九毫一絲九忽二微

實徵本色除改歸折色止該糧二千四百九十七

石九升八合九抄七撮七圭二粟六粒二顆

地畝草價銀一百兩九錢六分七厘九絲七微四纖四渺八漠

又屯糧折色銀四百八十三兩六錢九分五厘五毫五絲

又九厘銀二十四兩四錢一分八厘三毫六微七塵五渺九漠

草二十二束半折銀六錢七分五厘

額外下稅地九頃四畝三分四厘八毫七絲五忽

實徵本色糧三十六石一斗七升三合九勺五抄
原額實在屯丁一千七十三丁應徵均載丁銀四百
二十三兩五錢四分三厘九毫九絲三忽三微七
纖二塵

一積貯

乾隆三年奉文開捐應貯倉穀六萬石

一鹽法

原額鹽引一百二十張該徵課銀一百四十兩八錢
二分八厘四毫遇閏加銀一十一兩七錢三分五

厘七毫一忽六微

一雜稅

當稅 磨稅 畜稅均無定額儘收儘解

一驛遞

原額驛站銀一百一十二兩三錢四分九厘四絲七
微

額設馬四匹一歲連閏實支銀七十八兩

夫二名一歲連閏實支銀二十三兩四錢

實支外備銀一十兩尚該下剩新墾銀九錢四分

九厘四絲七微

解司克餉

原額存留經雜銀一百一十七兩九錢八分二厘三毫一絲四忽一微二纖三塵五渺一漠遇閏加銀六兩八錢七分七厘一毫六絲九忽四微五塵二渺七漠

一經費

經制官四員

知縣一員門子二名皂隸十六名馬快八名民壯一十名禁卒八名轎傘扇夫七名庫子四名斗級四

名鋪司一十四名鐘鼓夫五名孤貧七名

典史一員門子一名皂隸四名馬夫一名

巡檢一員皂隸二名

教官一員齋夫三名門斗二名廩生二十名膳夫二名

以上額支官役俸工銀一千七十八兩八錢六分一厘七毫一絲四忽五微六纖三塵三漠內除存留項下徵支銀八十七兩四厘七毫七絲三忽五微三纖三塵五渺三漠止該請撥除荒不敷銀九

百九十一兩八錢五分六厘九毫四絲一忽二纖
九塵五渺

額支文廟并各壇春秋祭祀銀五十九兩五錢九分
九厘二毫八絲三忽一微二纖五塵

額支武廟春秋祭祀并五月十三銀二十一兩八錢
八分在於司庫請領致祭

秦安物產

五邑物產但載州所無者
與與州同而美者多者

果之屬有菜瓜佳者為西瓜為梨勝於州櫻桃多於
州藥之屬有大戟無名異獸之屬多禮鼠餘不能如

州之備亦與州大同貨則毛褐藥之知母甘草防風

多而貨於遠不止
充藥而已後放此

清水縣

一賦役

原額山坡峻嶺砂土折正一等共地一萬一百七十

二頃二十八畝五分三厘七毫內除荒地五千一

百七十九頃九十九畝九分六厘五毫

實熟地四千九百九十二頃二十八畝五分七厘

二毫

實徵本折糧一千六百四石三斗九升四合二勺
八抄七撮六圭二粟四粒

本色官學倉糧三百五石六升一合七勺四抄七
撮九圭一粟九粒

原額實在民丁三千九十五丁應徵均載丁銀六百
四十五兩六錢八分四厘三毫二絲二忽七微四
纖九塵一渺七漠

實徵民地丁起運銀二千五百三十三兩二錢五
分一厘七絲三忽六微四纖二塵七渺四漠遇閏
加銀四十一兩六錢四毫八絲二忽一微二纖六
塵七渺四漠

額外地稅銀六兩

匠價銀一十兩八錢九分遇閏加銀九錢七厘五
毫

茜草折價銀一兩九錢七分七厘七毫三絲三忽
八微四纖

藥味折價銀六兩六錢

溢額茜草脚價銀一錢八分五毫

額徵存留經雜銀二百一十五兩八分一毫一絲七
微六纖二渺二漠遇閏加銀一十兩八錢三厘九
毫八絲五忽六微六纖三塵八渺六漠

一屯田

原額接收鞏岷二衛共屯地八十七頃六十畝五厘
六毫一絲八忽四微一纖五塵四渺七漠內除荒
地三十三頃五十九畝九分五厘二毫七絲
實熟地五十四頃一分三毫四絲八忽四微一纖
五塵四渺七漠

實徵本色糧二百九十六石二斗一升六合八勺

二抄五撮八圭三粟八粒九顆

應徵地畝草價銀一十四兩九錢六分九厘五毫

六絲一忽八纖一塵九厘銀一十兩八錢七分七

厘二毫三絲二忽一微三纖八塵二渺九漠

原額實在屯丁六十一丁應徵均載丁銀一十兩二

錢九分四厘一毫五絲九忽六微二纖七塵二渺

遇閏加銀一兩二錢一分八厘九毫六絲三忽二

微一纖七塵八渺

一積貯

乾隆三年奉文開捐應貯倉穀四萬石

一鹽法

原額鹽引一百一十張該徵課銀一百二十九兩九

分二厘七毫遇閏加銀一十兩七錢五分七厘七

毫二絲六忽四微六纖六塵六渺七漠

一雜稅

當稅 磨課 畜稅以上三項均無定額儘收儘解

一驛遞

原額驛站銀一千三百六十五兩九厘六毫一絲三

忽八微四纖九塵六渺一漠內

額設馬三十二匹一歲連閏共支銀六百二十四

兩

馬夫二十三名一歲連閏共支銀二百六十九兩

一錢

額設募夫二十名一歲連閏共支銀二百三十四

兩

實支外備銀一百二十七兩三錢八分四厘九毫

額設供應差員口糧銀五十兩尚該站支新墾銀五十八兩五錢二分四厘七毫一絲三忽八微四纖九塵六渺一漠

一經費

經制官三員

知縣一員門子二名皂隸一十六名馬快八名民壯三十名禁卒八名轎傘扇夫七名庫子四名斗級四名鋪司三十名鐘鼓夫五名孤貧二十名典史一員門子一名皂隸四名馬夫一名

教官一員齋夫三名膳夫二名門子二名廩生二十名

以上額支存留經雜並請撥各官役復荒銀一千

四兩八錢一分二厘九毫三絲一忽三微七纖三

塵四渺八漠內除地丁項下徵支銀一百九十八

兩七錢五分五厘三毫三絲五忽三微九纖九塵

二渺二漠尚該請撥復荒銀八百六兩五分七厘

五毫九絲五忽九微七纖四塵二渺六漠

額支文廟并各壇春秋祭祀銀五十九兩五錢九分

二厘二毫八絲三忽一微二纖五塵

額支武廟春秋祭祀并五月十三日銀二十一兩八錢八分在於司庫請領致祭

清水物產

蔬佳者蘿蔔藥草佳者烏藥花有山茶餘不能如州之備亦與州大同貨則麻與胡麻油與藥之何首烏

禮縣

一賦役

原額川坪坡三等民地一萬二千七百八十四頃一

十五畝三分九厘三毫三絲三忽二微內除荒地八百六十七頃六十一畝二分二厘四毫

實熟地一萬一千九百一十六頃五十四畝一分

六厘九毫三絲三忽二微

實徵本折糧四千七百九十六石五斗八升九勺六抄二撮六圭四粟三粒內

本色糧九石三斗三升四合五勺四抄四撮四圭九粟折色糧四千七百八十七石二斗四升六合四勺一抄八撮一圭五粟三粒

直隸秦州新志 卷之四
原額實在民丁三千二百四十一丁應徵均載丁銀
一千一百一十六兩五錢八分一厘一毫四絲四
忽八微五纖四塵四渺

實徵民地丁起運并奉裁歸入起運共銀七千五
百六十三兩八錢七分九厘一毫五絲九微三纖
四塵六渺四漠二埃四沙遇閏加銀六十八兩二
錢二分六厘二毫一忽七微九纖八塵七渺二漠
額外課程銀七兩六錢五分遇閏加銀六錢三分七
厘五毫

地稅銀八兩

茜草折價銀一兩六錢六分一厘三毫一絲三忽
七微五纖

溢額茜草脚價銀一錢八分五厘四毫三絲五忽
二微

額徵存留經雜銀一百九十五兩九錢八厘四毫六
忽六微一纖六塵三渺九漠遇閏加銀一十五兩
六錢二分三厘一毫四絲八忽六微一纖八塵二
渺二漠

原額更名地八十八畝該徵租糧五石二斗八升折
徵并均載丁銀四兩九錢六分四厘八毫七絲二
忽二纖五塵六漠遇閏加銀二分六厘一毫三絲
六忽五微四塵九渺八漠

一屯田

原額接收禮店鞏昌文縣西固四衛所共屯地一千
一百一十二頃九十二畝內荒地六百一頃三畝
三分七厘四毫

實熟地五百一十一頃八十八畝六分二厘六毫

應徵本色糧二千九百九十四石九斗三升七合

六勺

地畝草價銀一百一十三兩一分八厘四毫八絲
三忽三微七塵九渺六漠

原額實在屯丁一千八百六十八丁應徵均載丁銀

一百七十五兩二錢一分九厘三毫八絲二忽一
微二纖三塵七渺遇閏加銀一十四兩二錢六分
九厘一毫六絲五忽七微七纖四塵三渺八漠

一積貯

直隸秦州新志 卷之四
乾隆三年奉文開捐應貯倉穀四萬石

一 鹽法

原額鹽引二百三十二張該徵課銀一百五十兩九錢一分九厘八毫九絲六忽遇閏加銀一十二兩五錢七分六厘六毫六絲六忽三微三纖三塵三渺三漠

一 雜稅

當稅 磨課 畜稅以上均無定額儘收儘解

一 驛遞

原額驛站銀一百一十一兩八錢五分二厘一絲六忽七微一纖五塵六渺四漠內

額設馬四匹一歲連閏共支銀七十八兩

夫二名一歲連閏共支銀二十三兩四錢

實支外脩銀一十兩尚該下剩新墾銀四錢五分

二厘一絲六忽七微一纖五塵六渺四漠

解司充餉

一 經費

經制官三員

知縣一員門子二名皂隸一十六名馬快八名民壯

二十名禁卒八名轎傘扇夫七名庫子四名斗級四名鐘鼓夫五名鋪司五名定遠鋪司七名孤貧十名

典史一員門子一名皂隸四名馬夫一名

教官一員齋夫三名門斗二名廩生二十名膳夫二名

額支存留經雜并請撥各官役復荒共銀八百七十五兩五錢二厘四毫八絲九微三纖四塵五渺二漠內除地丁項下徵支銀一百九十五兩九錢

八厘四毫六忽六微壹纖六塵三渺九漠尚該請領復荒銀六百七十九兩五錢九分四厘七絲四忽三微一纖捌塵一渺三漠

額支文廟并各壇春秋祭祀銀五十九兩五錢九分二厘二毫八絲三忽一微二纖五塵

額支武廟春秋祭祀并五月十三銀二十一兩八錢八分在於司庫請領致祭

禮縣物產

蔬有木耳果有奈花多茶藤藥有甘松附子青木香

鳥多鸚鵡餘與州大同貨有麻布麕皮花椒當歸青
金石栗亭石硯

徽縣

一賦役

原額銅鐵二等并節年報墾共地三萬二百八十四
頃九十一畝三分三厘九毫四絲內除荒地九千
二百三十五頃三十二畝八分四厘八毫

實熟并開墾共地二萬一千四十九頃五十八畝
四分九厘五毫四絲該折色糧一千七百九十一

石四升九合五勺二抄二圭七粟八粒八顆

原額實在民丁一萬五千五百八十八丁應徵均載
丁銀五百二十三兩五錢六分二厘七毫八絲四
忽六微六纖二塵八渺五漠

實徵民地丁起運共銀三千六百九兩一錢五分
九厘一毫七絲二忽七微六纖九塵八渺八漠遇
閏加銀三十九兩四錢二分五厘八毫三絲一忽
七纖二塵五漠

額外課程銀七十四兩四分遇閏加銀六兩一錢七

分

地稅銀一十兩

匠價銀八兩四錢一分五厘遇閏加銀七錢一厘

二毫五絲

年例料價盤纏脚力銀八兩

牙帖銀九兩二錢五分

茜草折價銀二兩四分九厘九毫七忽二微二纖

藥味折價銀八兩一錢二分二厘八毫三絲七忽

五微

解藥脚價茜草鋪墊銀七兩二分三厘四毫八絲

六忽二微五纖

一屯田

原額接收文縣所屯地四百五十頃六十畝內除荒

地六十五頃二十一畝六分五厘

實熟地三百八十五頃三十八畝三分二厘

實徵本色糧一千九百二十六石九斗一升六合

於雍正十年奉文改折銀一千二百五十二兩四

錢九分五厘四毫

應徵地畝草價銀六十九兩九錢八分九厘一絲八忽八微一纖六渺

原額實在屯丁一千四百三十二丁應徵均載丁銀二百六十兩四分遇閏加銀一十七兩四錢八分八厘二毫一絲九忽三微五纖四塵四渺七漠

一積貯

乾隆三年奉文開捐應貯倉穀四萬石

一塩法

原額塩引三百一十六張該徵課銀二百五兩五錢

六分三厘四毫八忽遇閏加銀一十七兩一錢三分二毫九絲二忽三微三纖三塵三渺二漠

一雜稅

牙帖 當稅 畜稅以上均無定額儘收儘解
一驛遞

額徵驛站銀一百一十四兩一錢四分七厘四毫三絲二忽四微八纖一塵九渺四漠

額設馬四匹一歲連閏共支銀七十八兩
夫二名一歲連閏共支銀二十三兩四錢

實支外備銀一十兩尚該站支新墾銀二兩七錢四分七厘四毫三絲二忽四微八纖一塵九渺四

漠解司充餉

額徵存雷經雜銀六百二兩二分八厘五毫一絲八

纖一塵九渺三漠遇閏加銀二十四兩四錢七分

六厘二毫一絲一忽四微二纖一塵三渺三漠

一經費

經制官三員

知縣一員門子二名皂隸十六名馬快八名民壯二

十名禁卒八名轎傘扇夫七名庫子四名斗級四

名鋪司二十名鐘鼓夫五名孤貧一十三名

典史一員門子一名皂隸四名馬夫一名

教諭一員齋夫三名門斗三名廩生二十名膳夫二

名

額支官役俸工銀九百八十四兩九錢三分四毫

二忽四微六纖六塵一渺五漠內除地丁項下微

支銀五百五十四兩七錢四分六厘六毫六絲七

忽二微一塵六渺六漠尚該請撥復荒銀四百三

十兩一錢八分三厘七毫三絲五忽二微六纖四塵四渺九漠

額支文廟并各壇春秋祭祀銀五十九兩五錢九分二厘二毫八絲三忽一微二纖五塵

額支武廟春秋祭祀并五月十三銀二十一兩八錢八分在於司庫請領致祭

徽縣物產

花草之屬有辛夷有蘭有蕙藥草多者百合最佳者

山藥何首烏有青紅各半者果多林檎有栗有銀杏有落花

生禽屬有吐綬鳥鱗介屬有鼈多魚餘與州大同貨

則柿餅麻與楮鉛與鐵

兩當縣

一賦役

原額折正一等并節年報墾共地二百三頃六十九

畝二分九厘五毫七絲五忽四微九纖八渺九漠

內除荒地一百三十八頃三畝七分八毫三絲七

忽

實熟地六十五頃六十五畝五分八厘七毫三絲

八忽四微九纖八渺九漠

實徵折色糧四百四十五石九斗五升九合七勺
六撮七圭五粟五顆

原額實在人丁一千七百二十四丁應徵均載丁銀
一百二十七兩二錢八分四厘五忽八微八纖三
塵七渺五漠遇閏加銀二十二兩三錢三分六厘
三毫四絲三忽一微六纖一塵三渺二漠

實徵起運銀六百六十六兩三錢七分三厘六毫
五絲八忽一微八纖二塵二渺七漠遇閏加銀一

十六兩二錢八分六厘三毫七絲七忽七纖六塵
二渺六漠

額外課程銀六兩遇閏加銀四錢二分

地稅銀六兩

茜草折價銀一兩三錢九分四厘四毫三絲九忽
三微七纖

溢額茜草腳價銀一錢九分一厘七毫九絲七忽
五微七纖

藥味折價銀三兩五錢九分三厘二毫一絲二忽

五微

一積貯

乾隆三年奉文開捐應貯倉穀四萬石

一鹽法

原額鹽引四十張該徵課銀二十六兩二分六毫四

絲遇閏加銀二兩一錢六分八厘三毫二絲三忽

三微三纖三塵三渺四漠

一雜稅

畜稅原無定額儘收儘解

一驛遞

原額驛站銀一百一十三兩九錢一厘三毫六絲五

忽九微九纖七塵三渺一漠內

額設馬四匹一歲連閏共支銀七十八兩

夫二名一歲連閏共支銀二十三兩四錢

實支外備銀一十兩尚該站支新墾銀二兩五錢

一厘三毫六絲五忽九微九纖七塵三渺一漠解

充餉

原額存留經雜銀二百三十三兩八錢九分七厘一

毫二絲五忽八微四纖五塵三渺八漠遇閏加銀一十五兩二錢七厘八毫一絲一忽六微八塵五渺九漠

一經費

經制官三員

知縣一員門子二名皂隸十六名馬快八名民壯三十名禁卒八名轎傘扇夫七名庫子四名斗級四名鋪司四名鐘鼓夫五名孤貧八名典史一員門子一名皂隸四名馬夫一名

教官一員齋夫三名門斗二名廩生二十名膳夫二名

額支官役俸工銀八百一十五兩四錢三分二厘七毫八絲七忽內除地丁項下徵支銀二百三十三兩八錢九分七厘一毫二絲五忽八微四纖五塵三渺八漠尚該請撥復荒銀五百八十一兩五錢三分五厘六毫六絲一忽一微五纖四塵六渺

二漠

額支文廟并各壇春秋祭祀銀五十九兩五錢九分

正嘉泰州志 卷之四 三六
二厘二毫八絲三忽一微二纖五塵

額支武廟春秋祭祀并五月十三銀二十一兩八錢
八分在於司庫請領致祭

兩當縣物產

與徽縣大同貨則棉與絲楮與漆

歷代食貨事附

東漢

光武中元二年秋九月明帝詔隴西勿收今年租

又所發天水三千人亦復是歲更賦

時明帝嗣位未踰年

和帝永元十四年四月庚辰賑貸漢陽流民穀各有

差

順帝永建三年春正月詔勿收漢陽今年田租口賦

永和三年夏四月遣光祿大夫案行隴西賜地震壓

死者年七歲錢人二千一家皆被害爲收斂之除今

年田租尤甚者勿收口賦

曹魏

明帝獻太和五年司馬懿表徙冀州農夫佃上邽興

天水監冶鹽池以益軍實

廢帝芳正始六年賑秦州饑

晉

武帝泰始六年秋七月復隴右五郡遇寇害者租賦不能自存者廩貸之

八年夏六月詔復隴右四郡遇寇害者田租

元魏

孝文帝太和十一年夏六月秦州民饑開倉賑恤

隋

文帝開皇十六年詔秦州等社倉並於當縣安置

煬帝大業四年夏六月隴右諸郡給復一年

唐

高宗上元三年十月停隴右歲貢

元宗開元二十二年給復秦州地震者家一年傷三人者三年

肅宗至德時西戎陷隴右隴右監牧及七廐皆廢而閑廐使私其地入寶應初始以其地給貧民元和中張茂宗爲閑廐使奏悉收其賦民訴諸朝詔御史按行覆實還諸民

宋

太祖建隆三年以吳廷祚爲雄武軍節度先是秦州西陽鎮西北接大藪多材植古伏羗縣之地高防知州日建議就置采造務調軍卒分番取其材以給京師西夏酋長尚波干率衆爭奪頗傷役卒防捕繫其黨以狀聞上令廷祚代防賫詔赦尚波干等夏人感悅是年秋以伏羗地來獻

乾德二年判三司趙玘廉得宰相趙普私市秦隴大木事潛以奏白

開寶三年先是朝廷遣供備庫事李守信市木秦隴間守信盜官錢鉅萬旣受代爲部下所發守信至中牟自剄於傳舍

宋初權要多昌禁市巨木秦隴間以營私宅及事敗露皆自赴於上前判畱司沈倫亦嘗爲母市木營佛舍因奏其事太祖笑謂曰爾非踰矩者

太宗太平興國初知秦州段思恭坐擅借官庫銀造噐又妄以供奉爲名賤市狨毛虎皮爲馬飾爲通判王廷範所發降授少府少監

太平興國三年以西邊內屬戎人多賣貨帛於秦階州易銅錢出塞銷鑄爲器乃詔吏民闌出銅錢百已上論罪至五貫以上送闕下

五年駙馬都尉石保吉坐遣親吏市竹木秦隴間矯制渡關又行宮使劉知信代州團練使程德元左衛將軍張永德皆坐市秦隴竹木聯筏入京師所過矯制免筭又高其估以入官爲人所發保吉罰一季俸知信左授軍器使德元謫授閤門使永德降本位大將軍

淳化五年秦州溫仲舒以伐木爲蕃戶攘奪驅其部落徙居渭北頗致騷動詔薛惟吉與仲舒對易其任又使寇準往撫之

太宗時詔自陝以西有敢市私鹽者皆抵死行之數月關隴民無鹽以食境上騷擾乃除其禁

正宗景德九年秋秦州言蕃部以羊馬來獻各已宴犒欲用茶絹答其直詔從之

大中祥符九年知秦州曹瑋請於永興鳳翔河中府官出錢市茶詔可

天禧三年五月發粟賑秦隴

仁宗天聖五年秋七月賜秦州被水家錢米

天聖中通商州軍並邊秦延環慶渭原保安鎮戎德順募人入中芻粟以鹽償之

景佑中以蕃部唃廝囉爲保順軍節度觀察畱後歲以俸錢令秦州就賜

慶歷七年二月詔取益州交子三十萬於秦州募人入中糧

秦鳳食解鹽自仁宗時解鹽通商官不復權

仁宗時秦州鹽課虧緡錢數十萬詔張奎往秦還秦三司發鈔稽緩非諸州罪因言鹽法所以足軍費非仁政所宜行若不得已令商人轉貿流通獨關市收其徵上下皆利孰與設重禁壅闕之爲民病於是悉除所負

宋時秦隴材木率取課於民仁宗時包拯爲三司副使奏罷之

英宗治平元年薛向言秦州山外蕃部至原渭州德順軍鎮戎軍驛馬充豪商錢至秦州所償止得六百

直隸秦州新志 卷之四
今請於原渭州德順軍官以鹽鈔博易使得輕賫至秦州易蜀貨以歸蜀商以所博鹽引至岐雍換監銀入蜀兩獲其便羣牧司請如向言施行

神宗熙寧二年保平軍節度推官王韶倡爲緣邊市易之說丐假官錢爲本詔秦鳳路經略司以川交子易物貨給之因命韶爲路帥司幹當兼領市易事時欲移司於古渭城卒若愚等以爲多聚貨以啟戎心又妨秦州小馬大馬私貿易不可文彥博曾公亮馮京皆違之韓絳亦以去秦州爲非唯王安石主行之

七年令秦鳳永興鹽鈔歲以百八十萬爲額八年立額永興路八十一萬五千秦鳳路一百三十八萬五千

元豐元年用李稷言徙茶司於秦州

二年經制邊防財用李憲言蕃賈與牙僧私市其貨皆由他路避稅入秦州乃令秦熙河岷州通遠軍五市易務募牙僧引蕃貨赴市易務中賣私市者許糾告賞倍所告之數

四年二月置秦州鑄錢監

哲宗元祐二年詔秦鳳路茶仍官爲計置
紹聖三年龜茲國貢玉佛至洮西熙河經略使以其
空通使請令於熙秦州博買而估所自物價答賜遣
還從之

徽宗大觀三年賑秦鳳饑

哲宗時主管秦蜀茶馬程之邵以羨茶入熙秦易戰
騎得良馬益多徽宗時秦鳳出師命之經制卽言已
備十萬騎可食三百日矣

高宗建炎三年從轉運使趙開言於秦州置錢引務

興州鑄錢

熙寧以來成都府秦州皆有權茶司高宗時關陝旣
失提舉茶馬李迨請合爲一司從之

孝宗乾道二年蠲川秦茶馬兩司

寧宗嘉定十一年蠲天水軍今年租役差科河池縣
蠲十之五以經兵也

宋時秦隴興元三州有銀冶務三秦階商鳳四州水

銀場務四

金

廢主亮天德二年轉運使毛頊以秦州倉粟陳積請百姓有支移者止就本州折納其直公私便之

世宗雍大定四年以尚書省奏復置秦州交市權場七年禁秦州場不得賣米麪及羊豕之腊並可作軍器之物入外界

秦州西子城場大定間歲獲三萬三千六百五十貫章宗璟承安元年歲獲十二萬二千九十九貫後以伐宋罷秦州權場泰和八年八月以與宋和復置宣宗珣貞祐元年秦州權場爲宋人所焚

貞祐初烏古論充州置秦州權場宣撫副使完顏弼以擅置移文問之充州曰近日入見許出外從宜行事秦州自宋兵焚蕩權場幾一年矣今旣安帖復宜開設彼此獲利歲取以十萬計對境天水軍移文來請如俟報可實慮後時弼奏其事宰臣以充州雖擅舉而無違失苟利於民專之亦可宣宗曰朕固嘗許其從宜也

元

憲宗蒙哥二年汪世顯駐兵利州謀取蜀李德輝乃

募民入粟綿諸散錢幣給塩券陸挽興元水漕嘉陵
軍儲充羨

九年皇弟忽必烈圍宋鄂州師還降民數十萬疲餓
顛仆者滿道許國楨白發秦州軍儲糧賑之

仁宗延祐四年十月遣叅政王柱賑秦州山崩被災
之民

泰定帝泰定二年夏以鈔三萬錠賑秦州

順帝元統元年十一月賑秦州山隕被災之民

至元元年七月發粟賑徽州雨雹被災之民

明

太祖洪武二年四月賜秦隴州縣稅糧

洪武中置秦州茶馬司設司令司丞

後改設於西寧

成祖永樂中河池民有言採礦者上斥之

神宗萬歷十四年開秦州銀礦歲定金銀稅若干至
某年開礦太監趙欽叅地方拖欠礦金三百六十五
兩礦銀一萬二千二百餘兩州人給事中胡忻上疏
謂民力已竭包礦難堪乃蒙豁免

直隸秦州新志卷之四 終

嘉慶十四年十一月二十九日

提督學院溫 捐紋銀三百兩為秦州天水書院
肄業諸生添購書籍之用擬將此項銀兩撥
入書院生息公項內即傳知諸生發給殷實
當商領去每月一分生息并諭當商其本
銀永存生息毋得支動俟三年鄉試之期
諸生赴省之便酌支息銀陸續添購書籍存
貯書院其書照

部頒各學書目添購一分初次先購經書各種次

直隸秦州新志卷之五上
購廿二史三通如息銀有餘照

內版書目如韻府類函各種全行購備以資
誦習仍諭諸生讀書砥行佩實銜華勉
為有用之材本院有厚望焉

直隸秦州新志卷之五上

武備 關隘砦堡附

秦州舊志有儀制邊防兵戎三卷方明時套寇深
入烽火達隴上

聖朝撫有萬邦西夷北虜咸我外臣不可言邊防但
志武備可也顧其不志儀制何也舊志所陳
朝賀拜

詔迎春護日諸典禮天下郡邑或不甚殊固非此州
所獨又其於祭禮特詳如文廟籩豆樂舞之屬具

列名數蓋載在 會典頒諸郡邑更從同同者也
而纖細陳之竊嫌稍泛惟太昊廟爲此州獨專寥
寥片幅難成卷帙謹詳建置篇中武備則隨時隨
地殆各不同不可無志焉耳周秦尚矣漢有護羌
校尉唐有隴右節度防禦等官而軍制無特繫此
州者宋以來乃頗可著今皆條次於篇明朝衛所
似唐府兵而歲久法敝洎乎末造流寇縱橫不聞
釋耒奮戈以固吾圉豈非尺籍徒存戎政久墮耶
國初承敝易變別立軍府向所謂若砦若屯者地

歸疆索人均編戶與齊民無異然一代之制奚可
闕也聊爲諮考故實併舊志闕隘砦堡之可徵者
都存梗概若乃管鑰雍涼襟帶隴蜀扼塞地利緊
古交爭自西周東漢便苦戎羌典午中葉上邽關
於蜂蟻宋氏南渡河池競於戈鋌是誠百戰之場
也諸志鮮載兵戎秦州志有之潼關志亦有之皆
因地起義匪藉叢談實留殷鑒而或疑爲駢枝不
亦誤哉乃證諸列史刪其迂遠補其缺漏附武備
篇末意謂似迂實切此州所專故也志武備第五

舊兵戎別為卷今不欲多立篇目故以顛附而其
文已繁仍釐為上下卷云

西漢文帝後六年二月發材官屯隴西

武帝元狩三年秋詔減隴西等三郡戍卒之半

東漢明帝永平元年七月募士卒戍隴右

安帝永初元年春三月詔隴西徙襄武備羌寇

順帝永和四年九月令扶風漢陽築隴道塢三百所

置屯兵

西魏恭帝三年以宇文毓為大將軍鎮隴右

後周明帝初元二年冬十月遣柱國尉遲迴鎮隴右

隋文帝命屈突通覆隴西牧簿得隱馬二萬匹按馬政亦

戎政也故繫之

唐初得突厥馬二千匹又得隋馬三千匹於赤岸澤

徙之隴右監牧之制始於此

太宗貞觀二十年八月踰隴山閱次瓦亭觀馬牧

代宗大歷六年春二月詔李抱玉專備隴坻

懿宗咸通四年春二月置天雄軍於秦州隸成河渭

三州

僖宗中和二年十月王鐸置關於沮水七盤三溪木皮嶺以遮秦隴

後唐明宗時吐蕃數爲寇而秦州無亭障雄武節度王思同列四十餘柵以禦之

周廣順中點秦州稅戶充保毅軍宋因之爲鄉兵一宋太祖開寶初立保毅弓箭手分戍鎮砦

太宗太平興國二年秋七月曹瑋築清水城及四砦淳化四年知州溫仲舒徙洛門羌部於渭北有言仲舒生事者後內侍藍繼宗還言得地甚利乃召仲舒

拜戶部侍郎

至道元年秦州立廣銳營指揮

真宗咸平初秦州極邊保毅弓箭手止置千人

咸平六年秦州置神虎營指揮一

景德中鎮戎軍曹瑋言有邊民應募爲弓箭手者請給以閒田蠲其徭賦有警可參正兵爲前鋒而官無資糧戎械之費詔人給田二頃出甲士一人及三頃者出戰馬一匹

大中祥符七年知秦州張佶置大洛門新砦

仁宗景祐二年罷秦州造輪京師弓弩

寶元初秦州置清邊弩手指揮五

康定初增置秦州建威營

慶歷初詔悉刺保毅弓箭手爲保捷軍惟秦州增置及二千人

慶歷二年詔秦鳳路置都作院

慶歷四年升秦州廂軍定功營指揮一爲禁軍

慶歷八年升秦州建威營爲禁兵指揮一

慶歷中秦州併外砦置蕃落指揮十七增置保捷營

指揮八

慶歷中指揮使周美城清水安定等十一堡

慶歷中詔秦州置場以券市馬

皇祐五年涇毅總管程戡上言陝西保毅近歲止給役州縣無復責以武伎自黥刺爲保捷而家猶不免於保毅之籍今秦州僅三千人久廢農業請罷遣詔自今敢私役者坐之

至和元年詔陝西轉運使司以銀十萬兩市馬於秦州歲以爲常

嘉祐五年薛向言秦州券馬至京師給置並路費一馬計錢數萬請於原渭州德順軍置場收市給以解益交引卽不耗度支縑錢

嘉祐七年陝西提舉買馬監牧司奏舊制蕃漢人月募得良馬二百至京師給綵絹銀枕腰帶錦襖子蕃官回紇隱藏不引至者並以漢法論罪今原渭德順軍置場市馬請如秦州例施行詔從之

嘉祐八年宰臣韓琦言秦州永寧砦舊以鈔市馬自修古渭砦在永寧之西而蕃漢多互市其間因置買馬場凡歲用緡錢十餘萬蕩然流入虜中實耗國用先是詔議買馬利害吳奎等議於秦州古渭永寧砦及原渭德順軍各令置場京師歲支銀四萬兩緡絹七萬五千疋充馬直不足以解益鈔並雜支錢給之詔行之至是因琦言詔復置場永寧罷古渭砦中場蕃部馬至徑鬻於秦州

嘉祐以前秦州券馬歲至萬五千疋

仁宗時隴右蕃酋蘭毡獻古渭州地秦州范祥納之請繕城屯兵又括熟戶田諸羌斡之相率叛詔戶部

使傳求往視以為城已訖役不可棄但諭羗衆反其
田

英宗治平元年詔秦州成紀等六縣有稅戶弓箭手
砦戶及四路正充保毅者家六丁刺一九丁刺二有
買保毅田承名額者三丁刺一六丁刺二九丁刺三
悉以為義勇先是治平二年詔陝西四路駐泊鈐轄
秦鳳梁實等各管勾本路蕃部團結強人壯馬預為
經畫寇至則老弱各有保存之所仍諭實等往來蕃
帳受其牒訴申其屈抑察其反側者羈縻之勿令猜

阻以萌釁隙實等至蕃部首領稱詔犒勞齎以金帛
籍城砦兵馬計族望大小分隊伍給旗幟使各繕堡
壘人置器甲以備調發仍約如令下不集押隊首領
以軍法從事自治平四年以後蕃部族帳益多而撫

御團結之制益密秦鳳路砦十三強人四萬一千一
百九十四壯馬七千九百九十一
三陽砦十八門三十四大部族四十三姓一百八十族總兵馬二千四百六十七隴城砦五門五大部族三十四小族三十四姓總兵馬二千五百十四弓門砦二大門十七部族十七姓十七小族總兵馬一千七百四治方砦二大門二大部族九姓九小部族總兵馬三百六十床穰砦二大門二大部族十一小族總兵馬一千八百八十武備上

靜戎砦門三計大部族十六姓十六小族總兵馬六百二十五定西砦四門四大部族十六姓二十八族總兵馬六百外不在今州境者不錄

治平四年郭逵言秦州青鷄川蕃部願獻地請於川南牟谷口置城堡募弓箭手以通秦州德順二州之援斷賊入寇之路

神宗熙寧元年詔秦州神虎營缺勿補

熙寧二年兵部上陝西十郡砦戶舊籍四萬餘今惟秦鳳有砦戶

熙寧三年王韶言渭原城而下至秦州成紀傍河五

六百里良田不耕者無慮萬頃治千頃歲可得三十

萬斛知秦州李時中論韶指極邊見招弓箭手地恐

秦州益多事其後韓維知秦州乃言實有古渭寨弓

箭未請空地四千餘頃乃從韶議行之其年廢秦

州建威營其秦州並外砦蕃落指揮併五為四

熙寧六年併秦州清邊弩手指揮為三

熙寧七年設秦鳳領兵列將五又有漢蕃弓箭手各

附諸將而分理焉

建隆以來廂兵馬軍騎射在秦州者有保節武捷司

牧等名熙寧後更定軍制而名多依舊

熙寧中於熙河置買馬司而以秦州買馬司隸焉

元豐三年以後諸路義勇皆改爲義勇保甲

元豐五年五月同提舉成都府等路茶場蒲宗閔乞

自秦州至熙州量地里遠近險易置車鋪二十八招

刺兵士從之又提舉熙河營田康識言四砦堡見缺

農作廂軍許於秦鳳等路選募詔從之

元豐八年詔罷秦鳳路置場集教弓箭手令經畧司

購求工人習教所宜立法

哲宗元祐中直閣陸師閔請令蕃漢商人願持馬受

券者於蜀秦兩路印驗給之而請直於太僕若券盛

行則買馬場可罷用其策而效詔賜金帛

紹聖中以羨茶轉入熙秦市戰騎蠻驅馬來市官第

其良弩爲二等上者送秦州

元符元年鍾傳奏乞權於熙秦兩路輟耶新城內土

田並招弓箭手以充武備從之

徽宗建中靖國元年減放秦鳳路土兵

高宗紹興三十二年五月復置提舉秦州買馬監命

四川總領官兼權其職

孝宗隆興初秦蜀沿邊關隘悉為金毀宣撫使安丙移書時相請修築

寧宗開禧中因天水縣當金人西入路乃升縣為軍統制張威為守

金宣宗興定二年九月置秦關等處九守禦使

金秦鳳經畧使張中彥以秦州當要衝而城不可守徙治北山因險為壘又築臘甲諸城以扼蜀道

元置秦州萬戶又置禮店文州蒙古漢兒軍民元帥

府屬吐蕃宣慰司

明洪武中置秦州衛屬陝西都司統於內右軍都督

府又四年十一月即元禮店文州軍民元帥府置禮

店千戶所十一年屬岷州衛十五年改屬秦州衛

統志不分州縣

秦州衛官下共十八指揮其姓曰吳曰侯曰向曰陳

曰沈曰蔣曰黃曰尹曰郭曰于曰周曰孫曰席曰田

曰結王曰學張曰南張曰大院王

共十千戶一鎮撫曰黃曰胡曰劉曰石曰何曰北堅

曰南堅曰北高曰南高曰大掛王曰趙鎮撫

共十六百戶曰孫曰趙曰阮曰潘曰夏曰陳曰上劉

曰上李曰下李曰土王曰劉武曰朱寧曰中王曰上

張曰中劉曰下張

外左所共十百戶曰孫曰趙曰喬曰旺劉曰上李曰

富李曰上王曰上旺曰興王曰劉武上旺非姓舊傳如此

中所共十百戶曰豐曰盛曰潘曰寧曰朱曰范曰中

王曰上張曰中劉曰下張豐盛非姓舊傳如此按舊志明制指揮使五人指揮

同知五人指揮僉事十人署指揮僉使二人幕鎮撫二人屬左所正千戶二人副千戶三人百戶八人中

所正千戶二人副千戶三人百戶七人試百戶二人鎮撫一人與此數不盡合今依掾吏所傳舊冊記之

從外撥來鞏昌衛三百戶曰田曰大有曰汪孟闕有

非姓汪孟闕三洮州衛一百戶曰洮百戶鞏洮二衛不係

此州武備皆國朝裁衛以後分其地散屬各州邑而來屬者今既在州故附錄之

關七曰石關東九十里曰石嶺東南九曰現子俗訛為燕

子東南一曰野牛東南一百曰黑谷南七十曰石榴

百一十里南九曰木門山隘西南九十

砦四十曰沙隴頭曰橫河谷曰翟家平曰社樹平曰

馬跑泉曰馬房山曰東柯谷曰花南務曰卧牛山曰

白石谷曰紅崖子曰原店曰甘澗谷曰賈家川俱州東南

曰小江谷曰呂二溝曰瓦子平曰平蘭川曰杏樹灣

曰青草嶺曰草川曰牡丹園曰普岔谷曰馬鞍山曰

姚家莊曰皂郊堡曰徐家店曰茹林平曰店頭廟俱州

西曰百頃原曰北稻務俱州東北曰呂家平曰剪子嶺曰

旄牛谷曰蜘蛛谷曰鹹泉谷曰花蘭頭曰鉄爐坡曰

松樹坡俱州西曰三陽川在州北宋時各砦畧已見前又今官城外西南中城外

東南傳為衛所後砦然無城垣蓋為藉水所崩

堡三曰皂郊州南三十里又見砦內曰劉溝不詳其處曰蝸牛北三十里

三陽川即伏羲卦臺砦堡皆依舊志列之今未必盡有也秦安禮縣亦然

砲位大將軍砲一圓五寸五分長四尺三寸重一千一百六十觔小將軍砲

八一圓四寸三分長一尺九寸重一百觔一圓四寸重八寸七分長一尺九寸重一百觔

一圓三寸七分長一尺七寸五分重八十觔一圓三寸五分重八十觔一圓三寸七分長一尺九寸重一百觔

一圓三寸七分長一尺七寸五分重八十觔一圓三寸五分重八十觔一圓三寸七分長一尺九寸重一百觔

一圓三寸七分長一尺七寸五分重八十觔一圓三寸五分重八十觔一圓三寸七分長一尺九寸重一百觔

一圓三寸七分長一尺七寸五分重八十觔一圓三寸五分重八十觔一圓三寸七分長一尺九寸重一百觔

一圓三寸七分長一尺七寸五分重八十觔一圓三寸五分重八十觔一圓三寸七分長一尺九寸重一百觔

一圓三寸七分長一尺七寸五分重八十觔一圓三寸五分重八十觔一圓三寸七分長一尺九寸重一百觔

一圓三寸七分長一尺七寸五分重八十觔一圓三寸五分重八十觔一圓三寸七分長一尺九寸重一百觔

勦虎尾砲二十一圓三寸一分長二尺一寸重五十
八勦一圓二寸五分長二尺三寸重
 三十二勦一圓三寸長二尺一寸五分重七十勦一
圓二寸五分長二尺六寸重三十二勦一圓三寸長
 二尺三寸重六十九勦一圓二寸五分長二尺四寸
五分重三十五勦一圓三寸長二尺一寸重六十四勦
 一圓二寸五分長二尺四寸五分重三十三勦一圓
三寸長二尺重五十八勦一圓二寸五分長二尺八
寸重三十五勦一圓二寸五分長二尺八寸八分重
五十勦一圓二寸五分長二尺四寸五分重三十三
勦一圓二寸五分長二尺五寸重三十八勦一圓二
寸五分長二尺五寸重三十四勦一圓二寸五分長
二尺三寸重三十勦一圓二寸五分長二尺四寸五
分重三十五勦一圓二寸五分長二尺三寸重三十
一勦一圓一寸六分長二尺三寸重二十二勦一圓
二寸五分長二尺八寸重三十五勦一圓二寸五分
長二尺五寸
 以上共砲位三十八
 重三十勦

皇清順治初總督孟喬芳奏置遊擊一員留守標兵千

人順治十六年衛所俱裁併歸州康熙十四年改設

副總兵二十二年仍攻城守遊擊

今官則遊擊一員中軍千總一員左右哨把總各一

員經制外委千總一員把總一員

兵則掾書十四名目兵三十五名馬戰兵九十七名

步戰兵三十二名守兵二百一十名併營馬九十七

匹

軍器什物威遠砲三位弓一百八張箭四千三百枝

鳥鎗一百六十七杆鉄盔甲九十七副棉盔甲二百一十副帳房五十八頂旗分六隊每隊大旗一小旗五紅旗一

汛地則自州屬五縣外兼轄鞏昌府伏羌西和兩縣千總等官分地設防本州為中軍千總汛地

文衙門民壯三十名

分撥三岔鎮二名實在二十八名

秦安縣

分鞏昌衛五所共二百一十戶

前所百戶八曰杜曰胡曰張曰崔曰陶曰鄭曰大王

曰前王

中所百戶四曰連曰武曰董曰侯

右所百戶四曰周曰朱曰盧曰前南

後所百戶五曰馬曰山曰川曰孫曰徐張

山川非姓徐張兩姓

合一百戶以上自康熙初分轄秦安縣

又分洮州衛二旗岷州衛九旗西固所十旗

俱自雍正七年

分轄秦安縣按秦安清水徽縣明朝皆無衛所自國初分鞏昌等諸衛地於各州縣因徵收屯糧沿存

百戶等舊名其實非武備也然不得不如此志也若兩當則並未分衛地矣

關四曰馬頰

北三十里古為閑遺趾存

曰躔移

北四十里古為閑遺趾存

曰碧

玉 西北一百一十里俗名閉門關 曰卧馬 東北一百四十里古為閉今廢

砦三十有一曰呐叭曰乾磴城 東十里 曰白鶴灣 二十里

曰高峰 四十里 曰九龍山 六十里 曰獅蠻 九十里 曰卧馬關 百

曰花山 南五里 曰剡家灣 三十里 曰田家溝第七溝曰

中砦下砦 俱東南十五里 曰上砦 二十里 曰觀耳峽 西二十里 曰墨

土山 三十里 曰扁坡 西南三十里 曰玉鐘 北二十里 曰錦帶山

四十里 曰河西 西北五里 曰岳家堡 二十里 曰曜紫嶺 三十里 曰

馬家溝曰上砦中砦下砦 四十里 曰神仙嶺 西北六十里 曰

總砦 東北三里 曰好地嶂 四十里 曰馬駱川 七十里

堡五十有一曰河西曰娑羅灣曰西斷山曰馬頰曰

安川曰武峽曰大山曰第七溝曰田夾溝曰東川曰

圓樹曰中嶺曰黃演灣曰羅池曰乾湫 二 曰馬頰 二

曰高堦曰南濟川曰隴城曰斷山 二 曰乾湫曰石峽

曰南山曰三旬川曰照坡曰高妙 二 曰麻峪曰宜磴

曰錦帶曰爰泉曰把龍曰業蓋坡曰拔步曰隴灘曰

葉甲曰玉鐘曰南嶺口水夾峽曰王甲曰亂鉄山曰

高甲曰神坡曰了中曰鷄川曰閉門關曰琵琶曰衍

閣曰卧龍曰螺泉曰郭嘉

秦州營左哨把總汎地無分防署但遣兵駐防
縣民壯二十名

清水縣

有鞏昌衛前所後所岷州衛五寨皆雍正七年來屬細目不詳

關一曰大震關東七十里卽盤龍關唐太宗時吐蕃入大震關卽此地

砦四曰康穰西十五里宋開寶曰冶坊北四十里宋

築在卧牛山東管小砦六曰靜戎西北五十里宋太平興國中曰

弓門北七十里宋太平興國中築在赤城川東坡上

頗詳故附錄之

堡十四曰杜家東四曰化林曰申家俱西七曰大原

百曰竇家曰花延俱北二曰杏林五十曰常家六十

曰谷麻七十曰崔家曰冶坊曰到鈴俱八十曰任家

百曰如刺峽東北八十里州志所載如此今多不

錄於後 堡十曰床穰西二十里牛頭山下鎮白石古

邊臨川德威廣武 曰華林三十曰白石西北四十里

定挾一十四堡 曰華延北二曰舊城三十里宋曰冶坊四十里卧牛

古道永安博望 曰大元曰杏林俱五曰鉄石六十曰

威塞李于六堡 曰大元曰杏林俱五曰鉄石六十曰

峪麻七十里右縣志所載除華延冶坊杏林峪麻以

化林而遠近不合然共注所載二十餘堡今亦多不存矣其現存者再列於後 堡十曰床

穰曰西城曰橋子曰舊城以上縣志所有曰杏林州縣志俱有曰

白沙曰盤嘴曰任崔俱東三十里其曰任崔或即州志任家崔家原合一堡與曰

倒淋北六十里曰臘家北九十里以上現有而志書所無者

秦州營左哨把總汎地東門有行署為駐防之所

縣民壯二十名

禮縣

明初為禮店千戶所設正千戶二人副千戶四人百

戶七人鎮撫二人今但傳其百戶曰嚴曰劉曰徐曰

馬曰上張曰北楊曰南楊餘俱無傳又撥來鞏昌衛

文縣所西固所共千百戶官教與其姓俱無傳亦未

詳何時撥屬禮縣

關八曰潭渡東南百八十里曰夾箭嶺南百二十里曰銀尾北九

曰牛春西南八十里曰野麻二百里曰洮平西二百里曰尖岔北八

里曰大樹百

砦三十有六曰紅土山東四里曰高坡山東十里曰浦濟

灣二十里曰黑漆廟曰長道俱四里曰隔虎谷六十里曰簸

箕灣曰梨園谷曰搭子山俱七曰保子山曰左谷溝

曰稍谷溝俱八里曰南丹谷曰寬川子曰余旗曰黑谷

曰馬槽溝俱九里曰北坡曰橫河俱百曰翟家南十里曰

漢陽曰人山溝俱二里曰水磨川曰雷王山俱六里曰核

桃山曰西谷溝俱八里曰麻池子曰泉谷俱九里曰大潭

百二曰窰谷曰沙馬山俱北三里曰高家山曰秋子山

曰杏樹俱四里曰上河壩曰平泉俱五里

堡一曰祁山東四里

秦州營外委千總汎地無行署時撥兵設防

縣民壯二十名

徽縣

明時為州共設六所三十三旗其所曰雷曰殷曰顏

曰大陳曰長王曰小王

雷所隸六旗曰易曰劉曰袁曰錢曰池曰胡

殷所隸五旗曰周曰李曰唐曰温曰張

顏所隸五旗曰何曰吳曰孫曰楊曰張

大陳所隸六旗曰陳曰徐曰舒曰高曰黃曰孫

長王所隸五旗曰劉曰顧曰彭曰嚴曰陳嚴陳二姓共一旗

曰胡

小王所隸六旗曰徐曰王曰王大曰陳曰林曰李
接收文縣六所內共三十三旗

關四曰木皮嶺西三十里唐王鐸置關曰仙人關東南六十里殺金坪上宋

吳玠兄弟曰虞關南四十里鐵山下宋劉子羽謂曰

憑以守蜀蜀口有鐵山棧道之隘即此

鷄冠山東南五十里縣志以為境之險

砦堡無分共三十三即三十三旗曰大門鎮曰徐旗

砦曰舒家塢曰黃沿峪曰黃岐山曰孫旗砦以上大

皆距城一曰易家窟曰掌官砦皆距城一曰袁旗砦

百八十里曰錢家塢距城二曰白草坪距城二百

九十里曰楊掌官砦曰胡家溝皆距

胡成砦距城二百三十曰楊掌官砦曰胡家溝皆距

百一曰彭旗砦曰縻川子皆距城一曰顧旗砦距城

十里王所轄曰唐旗砦共二皆距城曰李旗砦距城百

里以上長曰周旗砦距城二百曰楊旗砦距城二百八

曰周旗砦三十里曰楊旗砦里以上殷所轄曰牛

聳川曰江洛鎮共二曰仲家砦曰柳家塢曰黃家塢

西處皆距城八十曰馬家灣曰立斗峪共二旗分與

城六曰瓦池子距城九曰掌官砦距城一百九十里

貢册如此秦州營右哨把總汛地有分防署在北街

縣民壯二十名

兩當縣

明朝未嘗設所近來亦未嘗分他處衛地從來亦不傳有閔隘與各砦

堡二十四曰小尖山

東十五里

曰剪子崖

二十里

曰紅崖寺

二堡四

曰太渠鎮

一百二十里

曰文家曰四郎

俱南二十里曰

龍頭

三十里

曰李家曰大堤曰紅崖坪

皆四十里

曰綫家灣

五十里

曰後川

九十里

曰趙家

西五里

曰喬家

二十里

曰蒲家

曰周家曰魚池寺

俱三十里

曰王家

四十里

曰透川

五十里

曰

鄭家

八十里

曰縣川

西北一里

曰王家崖

北二十里

曰太陽寺

北八里

十里諸堡皆現在民居非武備也然亦重門禦暴之義故從諸縣列於此志之

秦州營右哨把總汎地無分防署但遣兵駐防

縣民壯二十名

直隸秦州新志卷之五上終

直隸秦州新志

卷之五

武備上

又



