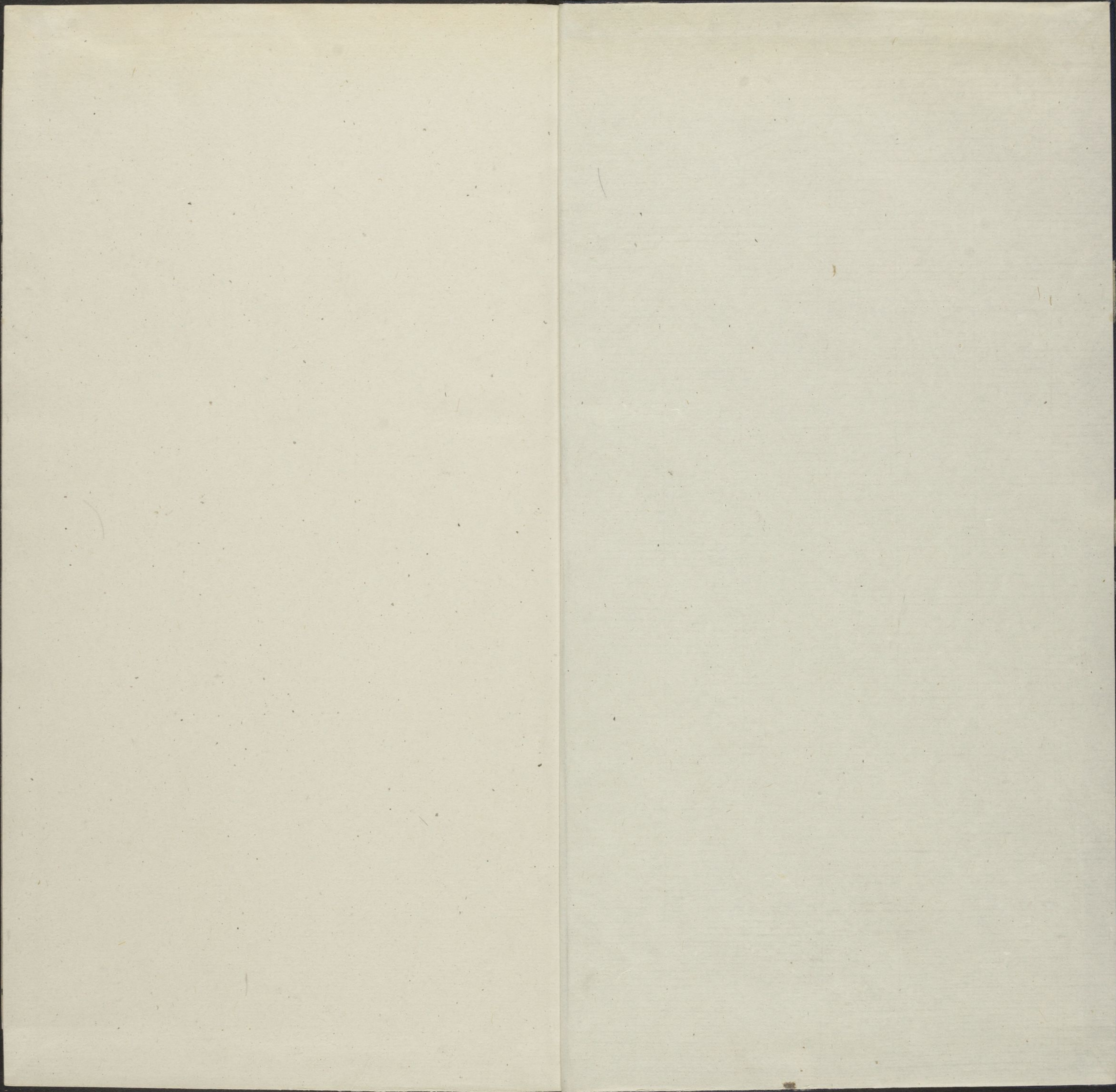
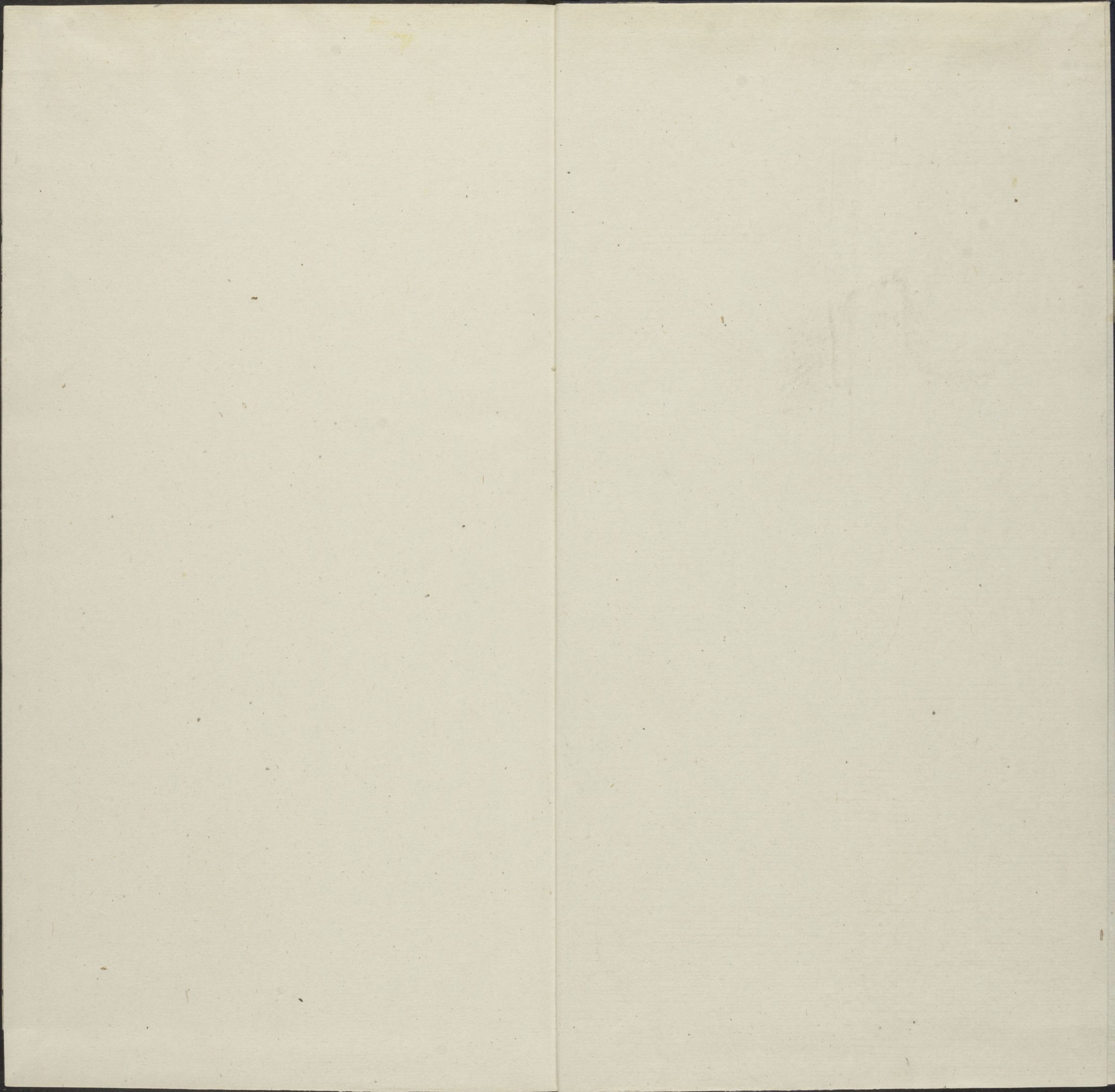
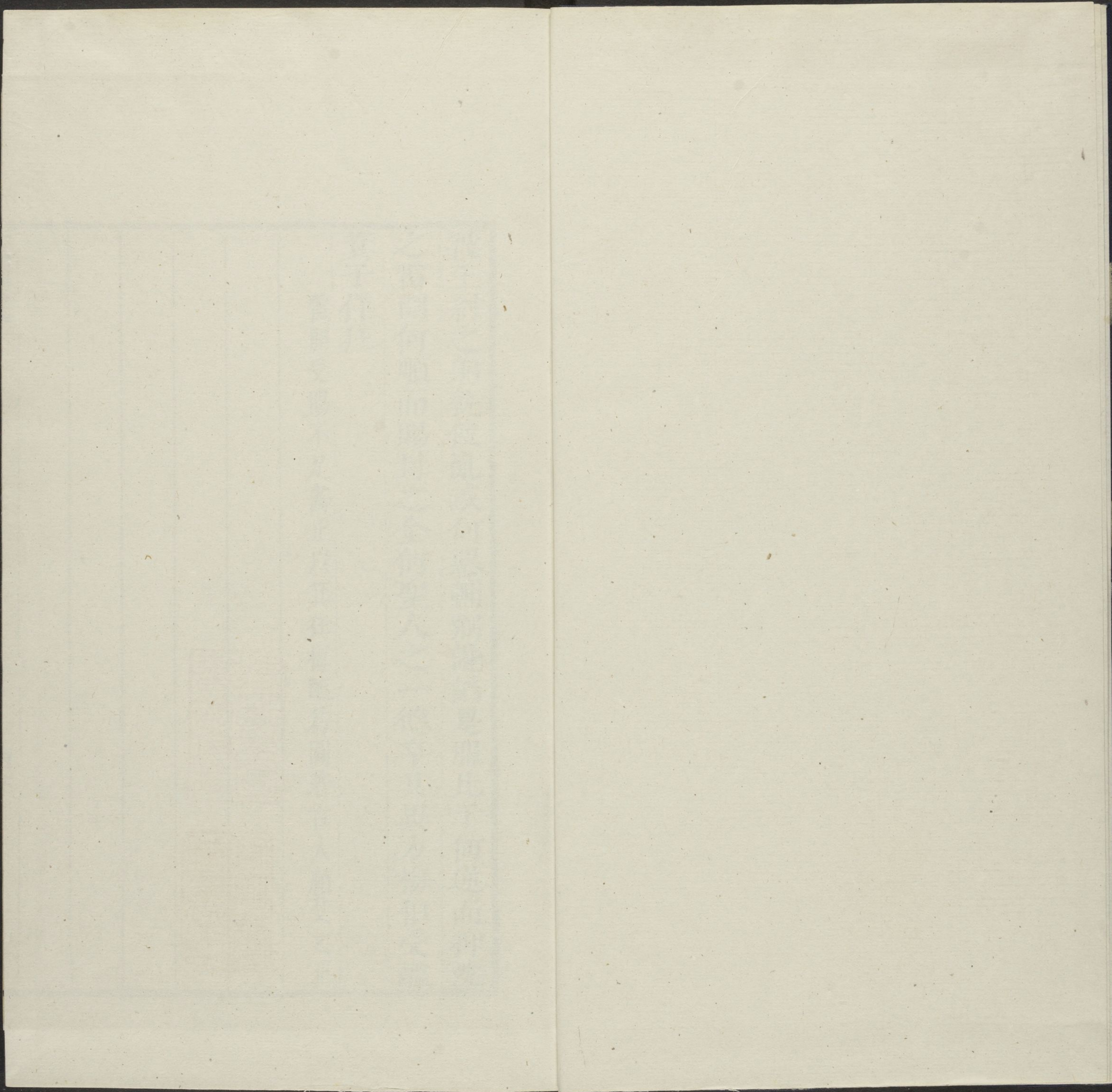


2

T5240/4212

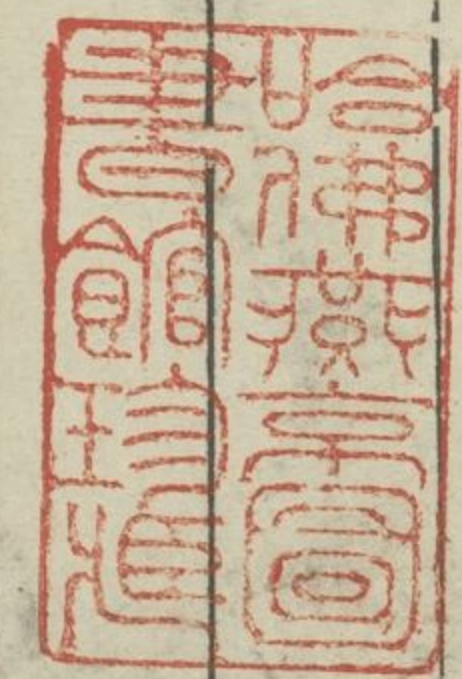






彼王紂之躬孰使亂惑何惡輔弼讒諂是服比干何逆而抑沈
之雷開何順而賜封之金何聖人之一德卒其異方梅伯受醢
箕子佯狂

雷開受賜不足畫止以箕狂梅醢爲圖著古人順受之正



殷
紂
上
帝
罰
殷
之
命
以
不
救



稷維元子帝何篤之投之于冰上烏何燠之何馮弓挾矢殊能
將之既驚帝切激何逢長之伯昌號衰秉鞭作牧何令徹彼岐
社命有殷之國遷藏就岐何能依殷有惑婦何所譏受賜茲醢
西伯上告何親就上帝罰殷之命以不救

宏分作四圖然周以后稷積功累代有數十聖而後丁天
下卜年八百則一心之運也故合之

鼓



師望在肆昌何志鼓刀揚聲后何喜武發殺殷何所悒載尸集
戰何所急

呂望在肆鼓刀文王問之對曰下屠屠牛上屠屠國文王
喜載以歸武王纘文之緒故奉木主伐紂則太公之事也
乃不分圖

東



伯林維經

伯林維經維其何故何感天抑地夫誰畏懼

注伯長也林君也晉太子申生維經也又禘紀云伯迫也迫於林中也王克云申生維經林木震實自古忠孝未有不感天地也持此又可辯子厚蟪訟螭賊之對

集命·輔



皇天集命惟何戒之受禮天下又使至伐之初湯臣摯後茲承
輔何卒官湯尊食宗緒

皇天節或有連及下文者或有虛說者今合之湯初臣伊
尹後乃師承足官天下而垂緒今畫作北面相揖微有謙
遜不違之義學焉後臣豈欺我哉



勳盟壯齒

勳闔夢生少離散亡何壯武厲能流厥嚴

闔閭少亡在外壯厲武以自威

彭啓賢繪
帝尊長



中央其牧后何怒蠶蟻微命力何固

牧師名中州有岐首蚶共爭食以自嚙王注喻夷狄之自相
殘噬者是也柳對以細腰羣飛夫何足病乃盡蠶



彭鏗斟雉帝何饗受壽永多夫何久長

彭祖進雉羹事堯八百歲猶自悔不壽恨枕高而睡遠注
奇因附之

荷特
微命



中央其牧后何怒蠶蟻微命力何固

牧艸名中州有岐首虵共爭食以自嚙王注喻夷狄之自相殘噬者是也柳對以細腰羣飛夫何足病乃盡逢

八

三

天門圖

五



驚女采薇鹿何祐
北至回水萃何喜

昔有女子采薇驚走回水上止而得鹿家遂福喜也

噬老
百兩

第册



兄有噬犬弟何欲易之以百兩卒無祿

秦伯有犬弟鍼請之 百兩車也魯昭元年鍼奔晉其車
千乘坐多故出奔畫犬車上本載獫狝驕義也

環周貞社
爰也子文



薄暮雷電歸何憂厥巖不奉帝何求伏匿穴處爰何云荆勳作
帥夫何長先悟過改更我又何言吳光爭國久余是勝何環穿
日問社丘陵爰出子文吾告堵敖以不長何試上自子忠名彌

彰

薄暮伏匿荆勳等問不能為圖故略之止以環問穿社爰
生子文者畫之楊柳對曰於菟不可以作遂為圖本非臆
也

天問圖跋

余師之學博而能精不能徧觀而盡識者獨繪事也歟哉
然而麟角專場虎頭讓席即以繪事名天下矣極古今名
象之微天地事物之變可喜可愕之情濡以蛾綠運以鼠
鬚俾觀者疑胸頓開飢目得飽如茲天問之圖五十有四
册附以自注編繫於下錯取叔師之義子厚之對晦庵之
注萬里之解包舉折衷略無臆蘊可不謂神哉余侍師側

備較錄計逾年而圖始成於是孫蘭借靈婦駟競市而構者欲穿鐵限矣故自閭巷以迄四方後生耆宿莫不捐百慮奉一函指顧歡躍未能罷去若觀郭禿之呈於中宵燈下也不知其出於鉛槧而屬腐棗爾畫師行且老非深思好古殫心絕技誰肯任是者令及門之徒贊一辭於雁鷺之尾既不可得世且謂屈子取不根之說憤激彷彿皇上咎真宰非如騰蘭水陸之教能肖其情則當日古廟長牆金碧森列啓王孫之呵殿者蓋亦取意不取像安能與刻舟索駿之徒同類而共笑之哉世如通其說一言之知或以余爲哀梨不知其出於精且博之外者又非款啓之所能識也門人張秀壁百拜敬題

卜居傳

區湖蕭雲從尺木甫較

卜居者屈原之所作也屈原履忠貞之性而見嫉妬念讒佞之臣承君順非而蒙富貴已執忠直而身放棄心迷意惑不知所爲乃往至太卜之家稽問神明決之著龜卜已居世何所宜行冀聞異策以定嫌疑故曰卜居也

屈原既放三年不得復見竭知盡忠而蔽鄣於讒心煩慮亂不知所從乃往見太卜鄭詹尹曰余有所疑願因先生決之詹尹乃端策拂龜曰君將何以教之屈原曰吾寧惘惘欵欵朴以忠

乎將送往勞來斯無窮乎寧誅鋤草茅以力耕乎將游大人以
成名乎寧正言不諱以危身乎將從俗富貴以媮生乎寧超然
高舉以保真乎將呶訾慄斯喔咿儒兒以事婦人乎寧廉潔正
直以自清乎將突梯滑稽如脂如韋以潔楹乎寧昂昂若千里
之駒乎將汜汜若水中之鳧乎與波上下偷以全吾軀乎寧與
騏驥亢軛乎將隨駑馬之迹乎寧與黃鵠比翼乎將與雞鶩爭
食乎此孰吉孰凶何去何從世溷濁而不清蟬翼爲重千鈞爲
輕黃鐘毀棄瓦釜雷鳴讒人高張賢士無名吁嗟默默兮誰知
吾之廉真詹尹乃釋策而謝曰夫尺有所短寸有所長物有所
不足智有所不明數有所不逮神有所不通用君之心行君之
意龜策誠不能知此事

九章傳

區湖蕭雲從尺木甫較

九章者屈原之所作也屈原於江南之壑思君念國憂思罔

極故復作九章章者著明也言已所陳忠信之道甚著明也

卒不見納委命自沈楚人情而哀之世論其詞以相傳焉

惜誦以致愍兮發憤以抒情所作忠而言之兮指蒼天以爲正

令五帝以折中兮戒六神與嚮服俾山川以備御兮命咎繇使

聽直竭忠誠以事君子兮反離羣而贅肫忘儂媚以背衆兮待

明君其知之言與行其可迹兮情與貌其不變故相臣莫若君



九章傳
兮所以證之而不遠吾誼先君而後身兮羌衆人之所仇專惟
君而無他兮又衆兆之所讎壹心而不豫兮羌不可保疾親君
而無他兮有招禍之道思君其莫我忠兮忽忘身之賤貧事君
而不貳兮迷不知寵之門忠何罪以遇罰兮亦非余心之所志
行不羣以巔越兮又衆兆之所哈紛逢尤以離謫兮謇不可釋
情沈抑而不達兮又蔽而莫之白心鬱邑余佗僚兮又莫察余
之中情固煩言不可結而詒兮願陳志而無路退靜默而莫余
知兮進號呼又莫吾聞申佗僚之煩惑兮中悶督之怵怵昔余
夢登天兮魂中道而無杭吾使厲神占之兮曰有志極而無芻

終危獨以離異兮曰君可思而不可恃故衆口其鑠金兮初若
是而逢殆懲於羹者而吹整兮何不變此之志也欲釋階而登
天兮猶有曩之態也衆駭遽以離心兮又何以爲此伴也同極
而異路兮又何以爲此援也晉申生之孝子兮父信讒而不好
行婞直而不豫兮鮫功用而不就吾聞作忠以造怨兮忽謂之
過言九折臂而成醫兮吾今而知其信然矰弋機而在上兮罽
羅張而在下設張辟以娛君兮願側身而無所欲儻何以干僚
兮恐重患而離尤欲高飛而遠集兮君罔謂汝何之欲橫奔而
失路兮堅志而不忍背膺脾合以交痛兮心鬱結而紆軫檣木

九章傳
蘭以矯蕙兮繫申椒以爲糧播江離與滋菊兮願春日以爲糗
芳恐情質之不信兮故重著以自明矯茲媚以私處兮願曾思
而遠身

惜誦

余幼好此奇服兮年既老而不衰帶長鋏之陸離兮冠切雲之
崔嵬被明月兮珮寶璐世溷濁而莫余知兮吾方高馳而不顧
駕青虬兮驂白螭吾與重華遊兮瑤之圃登崑崙兮食玉英與
天地兮同壽與日月兮同光哀南夷之莫吾知兮旦余濟乎江
湘乘鄂渚而反顧兮欸秋冬之緒風步余馬兮山臯邸余車兮

方林乘舲船余上沅兮齊吳榜以擊汰船容與而不進兮淹回
水而凝滯朝發枉渚兮夕宿辰陽苟余心之端直兮雖僻遠之
何傷入淑浦余儻侗兮迷不知吾之所如深林杳以冥冥兮乃
後狢之所居山峻高以蔽日兮下幽晦以多雨霰雪紛其無垠
兮雲霏霏而承宇哀吾生之無樂兮幽獨處乎山中吾不能變
心而從俗兮固窮愁苦而終窮接輿髡首兮桑扈羸行忠不必
用兮賢不必以伍子逢殃兮比干菹醢與前世而皆然兮吾又
何怨乎今之人余將董道而不豫兮固將重昏而終身亂口鸞
鳥鳳皇日以遠兮燕雀烏鵲巢堂壇兮露申辛夷死林薄兮腥

九章傳
三
滕竝御芳不得薄兮陰陽易位時不當兮懷信佗條忽乎吾將
行兮

涉江

皇天之不純命兮何百姓之震愆民離散而相失兮仲春而東
遷去故鄉而就遠兮遵江夏以流亾出國門而軫懷兮甲之鼂
吾以行發郢都而去閭兮惻荒忽之焉極楫齊揚以容與兮哀
見君而不再得望長楸而太息兮涕淫淫其若霰過夏首而西
浮兮顧龍門而不見心嬋媛而傷懷兮眇不知其所躡順風波
以從流兮焉洋洋而爲客凌陽侯之汜濫兮忽翱翔之焉薄心

絳結而不解兮思蹇產而不釋將運舟而下浮兮上洞庭而下
江去終古之所居兮今逍遙而來東羌靈魂之欲歸兮何須臾
而忘反背夏浦而西思兮哀故都之日遠登大墳以遠望兮聊
以舒吾憂心哀州土之平樂兮悲江介之遺風當陵陽之焉至
兮淼南渡之焉如曾不知夏之爲丘兮孰兩東門之可蕪心不
怡之長久兮憂與愁其相接惟郢路之遼遠兮江與夏之不可
涉忽若去不信兮至今九年而不復慘鬱鬱而不開兮蹇佗條
而含蹙外承歡之灼約兮謚荏弱而難持忠湛湛而願進兮如
被離而鄣之堯舜之抗行兮瞭杳杳而薄天衆讒人之嫉妬兮

被以不慈之僞名憎愠倫之修美兮好夫人之忼慨衆踈蹠而
日進兮美超遠而逾邁亂曰曼余日以流觀兮冀壹反之何時
鳥飛反故鄉兮狐死必首丘信非吾罪而棄逐兮何日夜而忘
之

哀郢

心鬱鬱之憂思兮獨永歎乎增傷思蹇產之不釋兮曼遭夜之
方長悲夫秋風之動容兮何回極之浮浮數惟蓀之多怒兮傷
余心之優優願搖起而橫奔兮覽民尤以自鎮結微情以陳詞
兮矯以遺夫美人昔君與我誠言兮曰黃昏以爲期羌中道而

回畔兮反既有此他志憍吾以其美好兮覽余以其修姱與余
言而不信兮蓋爲余而造怒願承聞而自察兮心震悼而不敢
悲夷猶而冀進兮心怛傷之惓惓茲歷情以陳辭兮蓀佯聾而
不聞固切人之不媚兮衆果以我爲患初吾所陳之耿著兮豈
不至今其庸亾何毒藥之害害兮願蓀美之可完望三五以爲
像兮指彭咸以爲儀夫何極而不至兮故遠聞而難虧善不繇
外來兮名不可以虛作孰無施而有報兮孰不實而有獲少歌
曰與美人抽怨兮并日夜而無止憍吾以其美好兮敖朕辭而
不聽倡曰有鳥自南兮來集漢北好姱佳麗兮辟獨處此異域

九章傳
五
既惇獨而不羣兮又無良媒在其側道卓遠而日忘兮願自申
而不得望北山而流涕兮臨流水而太息望孟夏之短夜兮何
晦明之若歲惟郢路之遠遠兮魂一夕而九逝曾不知路之曲
直兮南指月與列星願徑逝而不得兮魂識路之營營何靈魂
之信直兮人之心不與吾心同理弱而媒不通兮尚不知余之
從容亂曰長瀨湍流泝江潭兮狂顧南行聊以娛心兮軫石歲
嵬蹇吾願兮超回忘度行隱進兮低徊夷猶宿北姑兮煩寃瞽
容實沛徂兮愁歎苦神靈遙思兮路遠處幽又無行媒兮道思
作頌聊自救兮憂心不遂斯言誰告兮

抽思

陶陶孟夏兮草木莽莽傷懷永哀兮汨徂南土眴兮杳杳孔擘
幽默鬱結紆軫兮離愍而長鞠撫情效志兮俛屈以自抑矧方
以爲園兮常度未替易初本迪兮君子所鄙章畫志墨兮前圖
未改內厚質正兮大人所盛巧倕不斷兮孰察其撥正玄文處
幽兮矇瞍謂之不章離婁微睇兮瞽以爲無明變白而爲黑兮
倒上以爲下鳳皇在笱兮雞鶩翔舞同糅玉石兮一槩而相量
夫惟黨人鄙固兮羌不知余之所臧任衆載盛兮陷滯而不濟
懷瑾握瑜兮窮不得所示邑犬羣吠兮吠所恠也誹駿疑傑兮

九章傳
固庸態也文質疏內兮衆不知余之異采材樸委積兮莫知余
之所有重仁襲義兮謹厚以爲豐重華不可選兮孰知余之從
容古固有不竝兮豈知其故也湯禹久遠兮邈不可慕也懲違
改忿兮抑心而自強離慙而不遷兮願志之有像進路北次兮
日昧昧其將暮舒憂娛哀兮限之以大故亂曰浩浩沅湘兮分
流汨兮修路幽蔽兮道遠忽兮曾唵恒悲兮永歎慨兮世旣莫
吾知人心不可謂兮懷情抱質兮獨無匹兮伯樂旣歿兮驥將
焉程兮人生有命兮各有所錯兮定心廣志余何畏懼兮曾傷
爰哀永歎喟兮世溷不吾知心不可謂兮知死不可讓兮願勿
愛兮明以告君子兮吾將以爲類兮

懷沙

思美人兮覽涕而竚胎媒絕路阻兮言不可結而詒蹇蹇之煩
冤兮滔滯而不發申且以舒中情兮志沉苑而莫達願寄言於
浮雲兮遇豐隆而不將因歸鳥而致辭兮羌迅高而難當高辛
之靈盛兮遭玄鳥而致詒欲變節以從俗兮媿易初而屈志獨
歷年而離愍兮羌憑心猶未化寧隱閔而壽考兮何變易之可
爲知前轍之不遂兮未改此度車旣覆而馬顛兮蹇獨懷此異
路勒騏驥而更駕兮造父爲我操之遷逡次而勿驅兮聊假日

以須時指嶠冢之西隈兮與曠黃以爲期開春發歲兮白日出
之悠悠吾將蕩志而愉樂兮遵江夏以娛憂學大薄之芳菲兮
舉長洲之宿莽惜吾不及古人兮吾誰與玩此芳草解篇薄與
雜菜兮備以爲交佩佩續紛以綠轉兮遂萎絕而離異吾且儻
徊以娛憂兮觀南人之變態竊快中心兮揚厥憑而不跋芳與
澤其雜糅兮羌芳華自中困紛郁郁其遠承兮滿內而外揚情
與質信可保兮羌居蔽而聞章令薛荔而爲理兮憚舉趾而緣
木因芙蓉而爲媒兮憚褰裳而濡足登高吾不說兮入下吾不
能固朕形之不服兮然容與而孤疑廣遂前畫兮未改此度也
命則處幽吾將罷兮顙及白日之未暮也獨茆茆而南行兮思
彭咸之故也

思美人

惜往日之曾信兮受命詔以昭時奉先功以照下兮明法度之
嫌疑國富強而法立兮屬貞臣而日嫉祕密事之載心兮雖過
失猶弗治心純麗而不泄兮遭讒人而嫉之君含怒而待臣兮
不清澈其然否蔽晦君之聰明兮虛惑誤又以欺弗參驗以考
實兮遠遷臣而弗思信讒諛之溷濁兮盛氣志而過之何貞臣
之無罪兮被離謗而見尤慙光景之誠信兮身幽隱而備之臨

沅湘之玄淵兮遂自忍而沈流卒沈身而絕名兮惜壅君之不
昭君無度而弗察兮使芳草爲藪幽焉舒情而抽信兮恬死亡
而不聊獨彰壅而蔽隱兮使貞臣而無由聞百里之爲虜兮伊
尹烹於庖厨呂望屠於朝歌兮寧戚歌而飯牛不逢湯武與桓
繆兮世孰云而知之吳信讒而弗味兮子胥死而後憂介子忠
而立枯兮文君寤而追求封介山而爲之禁兮報大德之優游
思久故親身兮因縞素而哭之或忠信而死節兮或訑謾而不
疑弗省察而按實兮聽讒人之虛辭芳與澤其雜糅兮孰申且
而別之何芳草之早歿兮微霜降而下戒諒不聰明而蔽壅兮
使讒諛而日得自前世之嫉賢兮謂蕙若其不可佩妒佳冶之
芬芳兮慕母姣而自好雖有西施之美容兮讒妒入以自代願
陳情以白行兮得死過之不意情究見之日明兮如列宿之錯
置乘騏驥而馳騁兮無轡銜而自載乘汜汭以下流兮無舟楫
而自備背法度而心治兮辟與此其無異寧溘死而流亾兮恐
禍殃之有再不畢辭而赴淵兮惜壅君之不識

惜往日

后皇嘉樹楠徠服兮受命不遷生南國兮深固難徙更壹志兮
綠葉素榮紛其可喜兮曾枝剌棘圓果搏兮青黃雜糅文章爛

兮精色內白類可任兮紛緼宜修姱而不醜兮嗟爾幼志有以
異兮獨立不遷豈不可喜兮深固難徙廓其無求兮蘇世獨立
橫而不流兮閉心自慎終不過夫兮秉德無私叅天地兮願歲
并謝與長友兮淑離不淫梗其有理兮年歲雖少可師長兮行
比伯夷置以爲像兮

橘頌

悲回風之搖蕙兮心寃結而內傷物有微而隕性兮聲有隱而
先倡夫何彭咸之造思兮暨志介而不忘萬變其情豈可蓋兮
孰虛僞之可長鳥獸鳴以號羣兮草苴比而不芳魚鼈鱗以自
別兮蛟龍隱其文章故荼苦不同晦兮蘭茝幽而獨芳惟佳人
之永都兮更統世而自貶眇遠志之所及兮憐浮雲之相佯介
眇志之所惑兮竊賦詩之所明惟佳人之獨懷兮折芳椒以自
處增歔歔之嗟嗟兮獨隱伏而思慮涕泣交而淒淒兮思不眠
以至曙終長夜之曼曼兮掩此哀而不去寤從容以周流兮聊
逍遙以自恃傷太息之愍歎兮氣於邑而不可止紕思心以爲
纒兮編愁苦以爲膺折若木以蔽光兮隨飄風之所仍存髣髴
不見兮心踊躍其若湯撫珮衽以案志兮超惘惘而遂行歲習
習其若頽兮昔亦冉冉而將至蘋蘩稿而節離兮芳以歇而不

九章傳
比隣思心之不可懲兮證此言之不可聊寧逝死而流亾兮不
忍此心之常愁孤子吟而投淚兮放子出而不還孰能思而不
隱兮昭彭咸之所聞登石巒以遠望兮路眇眇之默然入景嚮
之無應兮聞省想而不可得愁鬱鬱之無快兮居戚戚而不解
心鞿羈而不開兮氣繚轉而自締穆眇眇之無垠兮莽亾亾之
無儀聲有隱而相感兮物有純而不可爲藐蔓蔓之不可量兮
縹綿綿之不可紆愁悄悄之常悲兮翩冥冥之不可娛凌大波
而流風兮託彭咸之所居上高巖之峭岉兮處雌蜺之標顛據
青冥而攄虹兮遂儵忽而捫天吸湛露之浮涼兮漱凝霜之雰

雰依風穴以自息兮忽傾寤以嬋媛馮崑崙以瞰霧露兮隱岷
山以清江憚涌湍之礚礚兮聽波聲之洶洶紛容容之無經兮
罔亾亾之無紀軋洋洋之無從兮馳委移之焉止漂翻翻其上
下兮翼遙遙其左右汜滴滴其前後兮伴張弛之信期觀炎氣
之相仍兮窺煙液之所積悲霜雪之俱下兮聽潮水之相擊借
光景以往來兮施黃棘之枉策求介子之所存兮見伯夷之放
迹心調度而弗去兮刻著志之無適曰吾往昔之所冀兮悼來
者之逖逖浮江淮而入海兮從子胥而自適望大河之洲渚兮
悲申徒之抗迹驟諫君而不聽兮任重石之何益心結絀而不

解兮思蹇產而不釋

悲回風

漁父傳

區湖蕭雲從尺木市較

漁父者屈原之所作也屈原放逐在江湘之間憂愁歎吟儀容變易而漁父避世隱身釣魚江濱欣然自樂時遇屈原川澤之域怪而問之遂相應答楚人思念屈原因敘其辭以相傳焉

屈原既放遊於江潭行吟澤畔顏色憔悴形容枯槁漁父見而問之曰子非三閭大夫與何故至於斯屈原曰舉世皆濁而我獨清衆人皆醉而我獨醒是以見放漁父曰夫聖人者不凝滯

於物而能與世推移舉世皆濁何不涵其泥而揚其波衆人皆
醉何不舖其糟而歆其醜何故懷瑾握瑜而自令見放爲屈原
曰吾聞之新沐者必彈冠新浴者必振衣安能以身之察察受
物之汶汶者乎寧赴湘流葬於江魚之腹中又安能以皎皎之
白而蒙世俗之塵埃乎漁父莞爾而笑鼓枻而去歌曰滄浪之
水清兮可以濯吾纓滄浪之水濁兮可以濯吾足遂去不復與
言

九辯傳

區湖蕭雲從尺木甫較

九辯者楚大夫宋玉之所作也辯者變也謂陳道德以變說
君也九者陽之數道之綱紀也故天有九星以正機衡地有
九州以成萬邦人有九竅以通精明屈原懷忠貞之性而被
讒邪傷君闇蔽國將危亡乃援天地之數列人形之要而作
九歌九章之頌以諷諫懷王明已所言與天地合度可履而
行也宋玉者屈原弟子也閔惜其師忠而放逐故作九辯以
述其志至於漢興劉向王褒之徒咸悲其文依而作詞故號

爲楚詞亦承其九以立義焉

悲哉秋之爲氣也蕭瑟兮草木搖落而變衰
惓惓兮若在遠行
登山臨水兮送將歸
沈寥兮天高而氣清
宋巖兮收潦而水清
憊悽增歎兮薄寒之中
人愴怳曠恨兮去故而就新
坎廩兮貧士
失職而志不平
廓落兮羈旅而無友
生惆悵兮而私自憐
燕翩翩其辭歸兮
蟬宋漠而無聲
雁雝雝而南遊兮
鴟雞啁晰而悲鳴
獨申旦而不寐兮
哀蟋蟀之宵征
時疊疊而過中兮
蹇淹留而無成

右一

悲憂窮感兮獨處
廓有美一人兮心不繹
去鄉離家兮徠遠客
超逍遙兮今焉
薄專思君兮不可化
君不知兮可柰何
蓄怨兮積思
心煩懣兮忘食事
願一見兮道余意
君之心兮與余異
車旣駕兮竭而歸
不得見兮心傷悲
倚結軫兮長太息
涕潺湲兮下霑軾
忼慨絕兮不得中
督亂兮迷惑私自憐
兮何極
心怍怍兮諒直

右二

皇天平分四時兮
竊獨悲此凜秋
白露旣下百草兮
奄離披此梧楸
去白日之昭昭兮
襲長夜之悠悠
離芳藹之方壯兮
余萎

約而悲愁秋既先戒之以白露兮冬又申之以嚴霜收恢急之
孟夏兮然歛祭而沈藏葉菸邑而無色兮枝煩拏而交橫顏淫
溢而將罷兮柯彷彿而萎黃薊櫛慘之可哀兮形銷鑠而瘵傷
惟其紛糅立將落兮恨其失時而無當擊駢轡而下節兮聊遣
遙以相伴歲忽忽而道盡兮恐余壽之弗將悼余生之不時兮
逢此世之徃攘澹容與而獨倚兮蟋蟀鳴此西堂心怵惕而震
盪兮何所憂之多方仰明月而太息兮步列星而極明

右三

竊悲夫蕙華之曾敷兮紛旖旎乎都房何曾華之無實兮從風

雨而飛颺以爲君獨服此蕙兮羌無以異於衆芳閔奇思之不
通兮將去君而高翔心閔憐之慘悽兮願一見而有明重無怨
而生離兮中結軫而增傷豈不鬱陶而思君兮君之門以九重
猛犬狺狺而迎吠兮關梁閉而不通皇天淫溢而秋霖兮后土
何時而得漑塊獨守此無澤兮仰浮雲而永歎

右四

何時俗之工巧兮背繩墨而改錯却騏驥而不乘兮策駑駘而
取路當世豈無騏驥兮誠莫之能善御見執轡者非其人兮故
跼跳而遠去鳧鴈皆唼夫梁藻兮鳳愈飄翔而高舉圓鑿而方

柄兮吾固知其鉏鋸而難入衆鳥皆有所登棲兮鳳獨惶惶而無所集願銜枚而無言兮嘗被君之渥洽太公九十乃顯榮兮誠未遇其匹合謂騏驥兮安歸謂鳳凰兮安棲變古易俗兮世衰今之相者兮舉肥騏驥伏匿而不見兮鳳凰高飛而不下鳥獸猶知懷德兮何云賢士之不處驥不驟進而求服兮鳳亦不貪餽而妄食君棄遠而不察兮雖願忠其焉得欲寂寞而絕端兮竊不敢忘初之厚德獨悲愁其傷人兮馮鬱鬱其安極

右五

霜露慘淒而交下兮心尚幸其弗濟霰雪雰糅其增加兮乃知遭命之將至願微幸而有待兮泊莽莽兮與槁草同死願自往而徑遊兮路壅絕而不通欲循道而平驅兮又未知其所從然中路而迷惑兮自壓按而學誦性愚陋以褊淺兮信未達乎從容竊美申包胥之氣盛兮恐時世之不固何時俗之工巧兮滅規渠而改鑿獨耿介而不隨兮願慕先聖之遺教處濁世而顯榮兮非余心之所樂與其無義而有名兮寧窮處而守高食不媮而爲飽兮衣不苟而爲溫竊慕詩人之遺風兮願託志乎素餐蹇充飽而無端兮泊莽莽而無垠無衣裘以禦冬兮恐溘歔而不得見乎陽春

靚杪秋之遙夜兮心僚悵而有哀春秋遑遑而日高兮然惆悵
而自悲四時遞來而卒歲兮陰陽不可與儷偕白日晡晚其將
入兮明月銷鑠而滅毀歲忽忽而道盡兮老冉冉而俞弛心搖
悅而日希兮然怊悵而無冀中憊惻之悽愴兮長太息而增欷
年洋洋以日往兮老嚶廓而無處事疊疊而覬進兮蹇淹留而
躊躇

何汜濫之浮雲兮焱壅蔽此明月忠昭昭而願見兮然露晞而

莫達願皓日之顯行兮雲濛濛而蔽之竊不自聊而願忠兮或
黜黜而汙之堯舜之抗行兮瞭冥冥而薄天何險巇之嫉妒兮
被以不慈之僞名彼日月之照明兮尚黯黹而有瑕何況一國
之事兮亦多端而膠加被荷綈之晏晏兮然潢洋而不可帶旣
驕美而伐武兮負左右之耿介憎慍愉之脩美兮好夫人之慷
慨衆踈蹠而日進兮美超遠而逾邁農夫輟耕而容與兮恐田
野之蕪穢事綿綿而多私兮竊悼後之危敗世雷同而炫耀兮
何毀譽之昧昧今脩飾而窺鏡兮後尚可以竄藏願寄言大流
星兮羌儵忽而難當卒壅蔽此浮雲兮一暗漠而無光

堯舜皆有所舉任兮故高枕而自適諒無怨於天下兮心焉取
此休惕棄騏驥之瀏瀏兮馭安用夫強策諒城郭之不足恃兮
雖重介之何益遭翼翼而無終兮恫惛惛而愁約生天地之若
過兮功不成而無效願沈滯而無見兮尚欲布名乎天下然潢
洋而不遇兮直恂愁而自苦莽洋洋而無極兮忽翱翔之焉薄
國有驥而不知乘兮焉皇皇而更索窳戚謳於車下兮桓公聞
而知之無伯樂之善相兮今誰使乎訾之罔流涕以聊慮兮惟
著意而得之紛純純之願忠兮如被離而郢之願賜不肖之軀

而別離兮放遊志乎雲中棄精氣之搏搏兮驚諸神之湛湛騶
兮霓之習習兮歷羣靈之豐豐左朱雀之芟芟兮右蒼龍之躡
躡屬雷師之闐闐兮通飛廉之衙衙前輕輦之鏘鏘兮後輜乘
之從從載雲旗之委蛇兮扈屯騎之容容計專專之不可化兮
願遂推而爲臧賴皇天之厚德兮還及君之無恙

遠遊傳

區湖蕭雲從尺木甫較

遠遊者屈原之所作也屈原履方直之行不容於世上爲讒
佞所譖毀下爲俗人所困極章皇山澤無所告訴乃深惟元
一修執恬漠思欲濟世則意中憤然文采秀發遂敘妙思託
聖仙人與俱遊戲周歷天地無所不到然猶懷念楚國思慕
舊故忠信之篤仁義之厚也是以君子珍重其志而瑋其辭
焉

悲時俗之迫阨兮願輕舉而遠遊質菲薄而無因兮焉託乘而

遠遊傳
上浮遭沈濁而汙穢兮獨鬱結其誰語夜炯炯而不寐兮魂營
營而至曙惟天地之無窮兮哀人生之長勤往者余弗及兮來
者吾不聞步徙倚而遙思兮怊惝恍而永懷意荒忽而流蕩兮
心愁悽而增悲神儵忽而不返兮形枯槁而獨留內惟省以端
操兮求正氣之所由漠虛靜以恬愉兮澹無爲而自得聞赤松
之清塵兮願承風乎遺則貴真人之休德兮羨往世之登仙與
化去而不見兮名聲著而日延奇傳說之託辰星兮羨韓衆之
一形穆穆以浸遠兮離人羣而遁逸因氣變而遂曾舉兮忽
特而鬼怪時髣髴以遙見兮精皎皎以往來絕氛埃而淑尤

兮終不反其故都免衆患而不懼兮世莫知其所如恐天時之
代序兮耀靈畢而西征微霜降而下淪兮悼芳草之先薈聊仿
佯而逍遙兮永歷年而無成誰可與玩斯遺芳兮晨鄉向而舒
情高陽邈以遠兮余將焉所程重曰春秋忽其不淹兮奚久留
此故居軒轅不可攀援兮吾將從王喬而娛戲餐六氣而飲沆
瀣兮漱正陽而含朝霞保神明之清澄兮精氣入而麤穢除順
凱風以從遊兮至南巢而壹息見王子而宿之兮審壹氣之和
德曰道可受兮不可傳其小無內兮其大無垠無涵滑而寬兮
彼將自然壹氣孔神兮於中夜存虛以待之兮無爲之先庶類

以成兮此德之門聞至貴而遂徂兮忽乎吾將行仍羽人於丹
丘兮留不死之舊鄉朝濯髮於湯谷兮夕晞余身兮九陽吸飛
泉之微液兮懷琬琰之華英玉色頰以晚顏兮精醇粹而始壯
質銷鑠以汜約兮神要眇以淫放嘉南州之炎德兮麗桂樹之
冬榮山蕭條而無獸兮野寂寞乎無人載營魄而登霞兮掩浮
雲而上征命天閭其開闔兮排閭闔而望予召豐隆使先導兮
問太微之所居集重陽入帝宮兮造旬始而觀清都朝發軔於
太儀兮夕始臨乎微於閭屯余車之萬乘兮紛容與而竝馳駕
八龍之婉婉兮載雲旗之透蛇建雄虬之采旄兮五色雜而炫

耀服偃蹇以低昂兮驂連蜷以驕驚騎膠葛以雜亂兮斑漫衍
而方行換余轡而正策兮吾將過乎鈎芒歷太皓以右轉兮前
飛廉以啓路陽杲杲其未光兮凌天地以徑度風伯爲余先驅
兮辟氛埃而清涼鳳凰翼其承旂兮遇蓐收乎西皇擘彗星以
爲旂兮舉斗柄以爲麾叛陸離其上下兮遊驚霧之流波肯晷
矐其曠莽兮召玄武而奔屬後文昌使掌行兮選署衆神以竝
轂路曼曼其悠遠兮徐弭節而高厲左雨師使徑侍兮右雷公
以爲衛欲遠度世以忘歸兮意恣睢以担橋內欣欣而自美兮
聊媮娛以自樂涉青雲以汎濫游兮忽臨睨夫舊鄉僕夫懷余

心悲兮邊馬顧而不行思舊故以想像兮長太息而掩涕汜容
與而遐舉兮聊抑志而自弭指炎神而直馳兮吾將往乎南疑
覽方外之荒忽兮沛罔象而自浮祝融戒而蹕御兮騰告鸞鳥
迎宓妃張樂咸池奏承雲兮二女御九韶歌使湘靈鼓瑟兮令
海若舞馮夷玄螭蟲象竝出進兮形繆虬而逶迤雌蜺便娟以
增撓兮鸞鳥軒翥而翔飛音樂博衍無終極兮焉乃逝以徘徊
舒并節以馳騫兮遠絕垠乎寒門軼迅風於清源兮從顛頂乎
增冰歷玄冥以邪徑兮乘間維以反顧召黔羸而見之兮爲余
先乎平路經營四荒兮周流六漠上至列缺兮降望大壑下崢
嶸而無地兮上寥廓而無天視儵忽而無見兮聽惝恍而無聞
超無爲以至清兮與泰初而爲鄰

招魂傳

區湖蕭雲從尺木甫較

招魂者宋玉之所作也招者召也以手曰招以言曰召魂者身之精也宋玉憐哀屈原忠而斥棄愁懣山澤魂魄放佚厥命將落故作招魂欲以復其精神延其年壽外陳四方之惡內崇楚國之美以諷諫懷王冀其覺悟而還之也

朕幼清以廉潔兮身服義而未沫主此盛德兮牽於俗而蕪穢上無所考此盛德兮長離殃而愁苦帝告巫陽曰有人在下我欲輔之魂魄離散汝筮予之巫陽對曰掌寢上帝其命難從若

必筮予之恐後之謝不能復用巫陽焉乃下招曰魂兮歸來去
君之恒幹何爲乎四方些舍君之樂處而離彼不祥些魂兮歸
來東方不可以託些長人千仞唯魂是索些十日代出流金鑠
石些彼皆習之魂往必釋些歸來歸來不可以託些魂兮歸來
南方不可以止些雕題黑齒得人肉而祀以其骨爲醢些蝮蛇
綦綦封狐千里些雄虺九首往來儵忽吞人以益其心些歸來
歸來不可以久淫些魂兮歸來西方之害流沙千里些旋入雷
淵麋散而不可止些吞而得脫其外曠宇些赤蟻若象玄蠶若
壺些五穀不生叢菅是食些其土爛人求水無所得些彷徨無

所倚廣大無所極些歸來歸來恐自遺賊些魂兮歸來北方不
可以止些增冰峨峨飛雪千里些歸來歸來不可以久些魂兮
歸來君無上天些虎豹九關啄害下人些一夫九首拔木九千
些豺狼從目往來佻佻些懸人以娛投之深淵些致命於帝然
後得眠些歸來歸來往恐危身些魂兮歸來君無下此幽都些
土伯九約其角齧齧些敦肱血拇逐人駉駉些參目虎首其身
若牛些此皆甘人歸來歸來恐自遺災些魂兮歸來入修門些
工祝招君背行先些秦篝齊縷鄭綿絡些招具該備永嘯呼些
魂兮歸來反故居些天地四方多賊姦些像設君室靜閒安些

高堂邃宇檻層軒些層臺累榭臨高山些網戶朱綴刻方連些
冬有突夏夏室寒些川谷徑復流潺湲些光風轉蕙汜崇蘭些
經堂入奧朱塵筵些砥室翠翹挂曲瓊些翡翠珠被爛齊光些
蕩阿拂壁羅幃張些纂組綺縞結琦璜些室中之觀多珍怪些
蘭膏明燭華容備些二八侍宿射遞代些九侯淑女多迅衆些
盛鬢不同制實滿宮些容態好比順彌代些弱顏固植譽其有
意些姱容脩態組洞房些蛾眉曼睩目騰光些靡顏膩理遺視
睇些離榭脩幕侍君之間些翡翠幃幃飾高堂紅壁沙版玄玉
之梁些仰觀刻桷畫龍蛇些坐堂伏檻臨曲池些芙蓉始發雜

芰荷些紫莖屏風文緣波些文異豹飾侍陂陀些軒輶旣低步
騎羅些蘭薄戶樹瓊木籬些魂兮歸來何遠爲些室家遂宗食
多方些稻粢穉麥挈黃梁些大苦鹹酸辛甘行些肥牛之臄臠
若芳些和酸若苦陳吳羹些臠鼈炮羔有柘漿些鶴酸鴈臠煎
鴻鶻些露雞臠螭厲而不爽些粃糝蜜餌有餼餽些瑤漿蠶勺
實羽觴些挫糟凍飲耐清涼些華酌旣陳有瓊漿些歸來反故
室敬而無妨些肴羞未通女樂羅些嗽鍾按鼓造新歌些涉江
采菱發揚荷些美人旣醉朱顏酡些娛光眇視月曾波些被文
服纖麗而不奇些長髮曼鬢豔陸離些二八齊容起鄭舞些衽

若交竿撫案下些竿瑟狂會填鳴鼓些宮庭震驚發激楚些吳
歛蔡謳奏大呂些士女雜坐亂而不分些放嗽糾纓班其相紛
些鄭衛妖玩來雜陳些激楚之結獨秀先些菀蔽象棊有六簿
些分曹並進道相迫些成臯而牟呼五白些晉制犀比費白日
些鏗鐘搖簾楔梓瑟些娛酒不廢沈日夜些蘭膏明燭華鐙錯
些結撰至思蘭芳假些人有所極同心賦些耐飲盡歡樂先故
些魂兮歸來反故居些亂曰獻歲發春兮汨吾南征棗蘋齊葉
兮白芷生路貫廬江兮左長薄倚沼畦瀛兮遙望博青驪結駟
兮齊千乘懸火延起兮玄顏烝步及驟處兮誘騁先抑驚若通

兮引車右還與王趨夢兮課後先君王親發兮憚青兕未明承
夜兮時不可淹臯蘭被徑兮斯路漸湛湛江水兮上有楓月極
千里兮傷春心魂兮歸來哀江南

大招傳

區湖蕭雲從尺木甫較

大招者屈原之所作也或曰景差疑不能明也屈原放流九年憂思煩亂精神越散與形離別恐命將終所行不遂故憤然大招其魂盛稱楚國之樂崇懷襄之德以比三王能任用賢公卿明察能薦舉人宜輔佐之以興至治因以風諫達已之志也

青春受謝白日昭只春氣奮發萬物遽只冥凌浹行魂無逃只魂魄歸徠無遠遙只魂乎歸徠無東無西無南無北只東有大

海溺水泚泚只螭龍竝流上下悠悠只霧雨淫淫白皓膠只魂
 乎無東湯谷宋只魂乎無南南有炎火千里蝮蛇蜒只山林險
 隘虎豹蜿只鰐鱗短狐王虺騫只魂乎無南蜮傷躬只魂乎無
 西西方流沙滂洋洋只豕首縱目被髮鬣只長爪踞牙談笑狂
 只魂乎無西多害傷只魂乎無北北有寒山連龍施只代水不
 可涉深不可測只天白顛顛寒凝凝只魂乎無往盈北極只魂
 魄歸徠間以靜只自恣荆楚安以定只逞志寃欲心意安只窮
 身安樂年壽延只魂乎歸徠樂不可言只五穀六仞設菰梁只
 鼎臠盈望和致芳只內鶻鵠鵠味豺羹只魂乎歸徠恣所嘗只

鮮鵠甘雞和楚酪只醢豚苦狗膾苴葍只吳酸蒿蕪不沾薄只
 魂兮歸徠恣所擇只炙鵠烝鳧黏鶉嗽只煎鱠臠雀遽爽存只
 魂乎歸徠麗以先只四酎并孰不盪盪只清馨凍飲不歡役只
 吳醴白蘘和楚瀝只魂乎歸徠不遽惕只代秦鄭衛鳴竽張只
 伏戲駕辯楚勞商只謳和揚阿趙簫倡只魂乎歸徠定空桑只
 二八接舞投詩賦只叩鐘調磬娛人亂只四上競氣極聲變只
 魂乎歸徠聽歌謔只朱脣皓齒媠以媠只比德好間習以都只
 豐肉微骨調以娛只魂乎歸徠安以舒只媠目宜笑蛾眉曼只
 容則秀雅禕朱顏只魂乎歸徠靜以安只媠脩滂浩麗以佳只

會頰倚耳曲眉規只滂心綽態姣麗施只小腰秀頸若鮮卑只
魂乎歸徠思怨移只易中利心以動作只粉白黛黑施芳澤只
長袂拂面善留客只魂乎歸徠以娛昔只青色直眉美日姍只
屬輔奇牙宜笑嗎只豐肉微骨體便媚只南方小壇觀絕霽只
曲屋步壩宜擾畜只騰駕步遊獵春圃只瓊轂錯衡英華假只
蒞蘭桂樹鬱彌路只鷗鴻羣晨雜鵝鶻只鴻鵠代遊曼鸕鷀只
魂乎歸徠鳳皇翔只曼澤怡面血氣盛只永宜厥身保壽命只
室家盈廷爵祿盛只魂乎歸徠居室定只接徑千里出若雲只
圭重侯聽類神只察篤天隱孤寡存只魂兮歸徠正始昆只

田邑千畛人阜昌只美冒衆流德澤章只先威後文善美明只
魂乎歸徠賞罰當只名聲若日照四海只德譽配天萬民理只
北至幽陵南交趾只西薄羊腸東窮海只魂乎歸徠尚賢士只
發政獻行禁苛暴只舉傑壓陞誅譏罷只直羸在位近禹麾只
豪傑執政流澤施只魂乎徠歸國家爲只雄雄赫赫天德明只
三公穆穆登降堂只諸侯畢極立九御只昭質旣設大侯張只
執弓挾矢揖辭讓只魂乎徠歸尚三王只

九
拾
傳

三

