

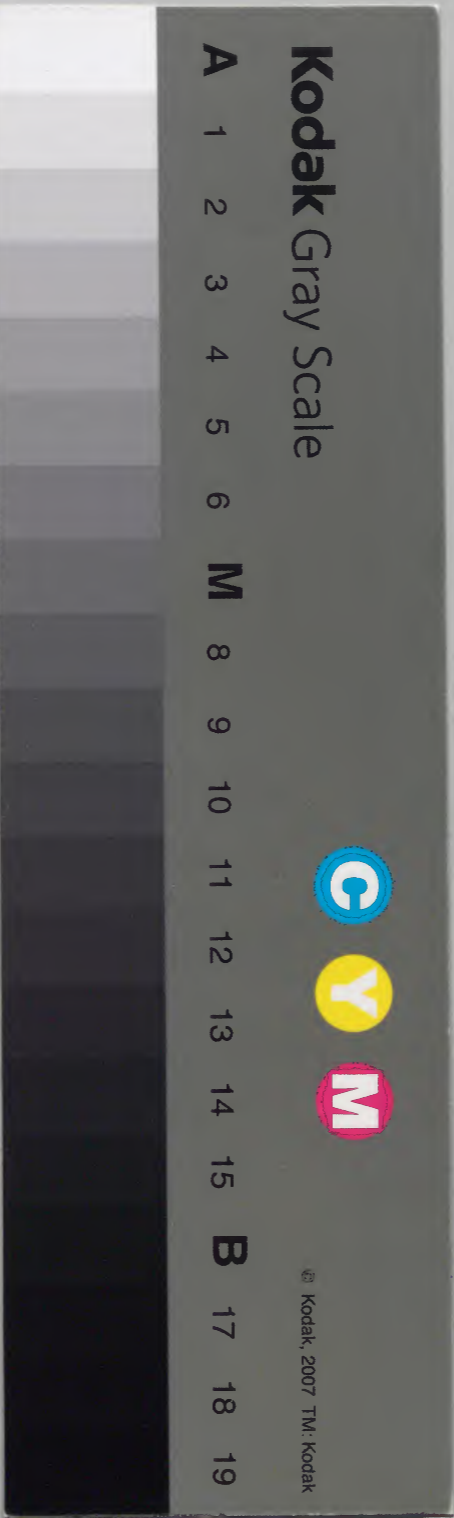
樂齋始塵第七

厚衣色目部上

和書門類				
二六八九六號	七五函	四架	一二册	

庫	文	冊	內
四 五 函	二 六 八 九 六 號	一 二 册	和 書 類

內閣文庫	
番號	和 26896
冊數	12 (7)
函號	145 26



目錄春夏之分

明治二十一年購求

白梅

紅梅

合紅梅

雪下紅梅

柳

裏柳

黃柳

櫻附白櫻

棒櫻

櫻萌木

薄櫻

躑躅

躑躅

欵冬

花山吹

裏山吹

花葉色

芳丹

若鷄冠

藤

卯花

花橘

栲

菅荷

秋意南

碧麦

杜若

世苑

苗色

若苗色

秋冬之分

虫禱

紫苑

萩

同冠青

桔更

女鹿花

菊葉菊

同重

黃菊

白菊附葉

蘆荳菊

稔菊

紅葉

青紅葉

黃紅葉

檀

薄檀

黃檀

同紅葉

黃騰

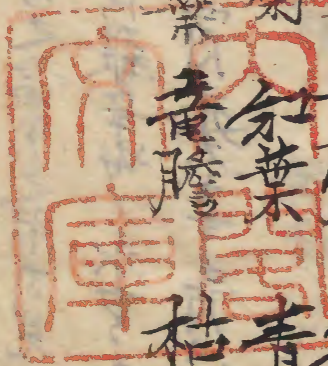
枯野

枯色

氷

雪下

松雪



定

一色目不異者目之下者何物曰于何物小書之當刊之時可見左書
一朽葉青赤將衣秋深之時丁巳著也又由雜在雜事也永亨元年九月天祐元年十月永亨五年二月應永正二年正月建久七年二月例多有之仍先屬於地部

一虫襖雜不季定依曆衣妙之文屬於秋部仍在坤部

一枚數依許多以春夏為乾以秋冬為坤而閑疑于兩部天地卷也坤部別不定書焉 **枚數縮者于乾坤合為二冊**

厚衣抄

一依四季可著色

春

紅梅

白梅

柳

櫻

櫻筋木

樺櫻

夏

荷花

鷓鴣木

躑躅

棟

秋

萩

女郎花

秋初

海松色

青

白菊

黃菊

秋末

紅葉

黃紅葉

冬

枯色

松重

冰

一奪取之時可居色

暑櫻

枯色

一移徙之時可憚色

暑櫻

中暑

一用布狩衣色

暑 女房花色

白梅

根不葉葉月干下白梅

鷹衣抄白梅

面白 裏藤芳

文章不足口傳抄一梅狩衣

紅梅狩衣

紅梅襖

ト云時裏濃色也

物具裝束抄一梅狩衣

年少人正月十五日

テ著之

面白 裏藤芳

或本曰自五節至二月著之

鷹衣抄重出梅

面白 裏藤芳

自五節至二月著之哉

狩衣抄梅狩衣

年少人正月十五日

テ著之

面白 裏藤芳自五節至

二月著之

假若裝束抄志ろきむあのころもあつてもいとおもひさる

著例

歲 園大御家貞和三正五侍従公定今日泰仙洞紅梅將衣前未柏
鳥祥織物比紫指骨旧名冠 紫色大宮宰相了和扶巧全示付

蒼紅梅

文章不足曰傳抄以赤紅梅ト云時裏此也 年取著物之 是寄色也月

十五是子年少仁可著也

藤蔭摘葉以赤紅梅ト云面紅梅裡紅裏子リ紅梅ト云
着用同紅梅

著例

雪下ノ红梅

文章不足曰傳抄雪下ノ红梅表白裏赤梅年內著物之具赤色三月五日
下于年廿之仁可也

著例

[Faint bleed-through text from the reverse side of the page]

柳

狩衣柳白物具裝束抄

綴糸

裝束雜意抄柳面白裏青右色三子許三著用之極高綴糸所

意不局

文章不足曰傳抄青柳上萌木両面也号面柳

馬衣抄柳表白裏青若老毛著之

同抄柳面白裏青四季通用卯花菊同解之故也

物具裝束抄柳狩衣面白裏青自正月至四月春日著之冬文著之

宸鞠裝束抄柳面白裏青張裏ハリニスル也織物綾トハ文柳ノ蜜餞柳互涌呂又柳ヲ裏文織之仕年

以後之人ハ或面ニ用綾律用唐綾若年ノ人浮織物浮線綾練薄物等用之

淨明珠院裝束抄柳面白裏青文柳蜜餞柳互涌呂又柳ヲ裏文織几仕年以後

之人表鍊貫裏青フヒヲ用ス若年之人浮織物也

園中記康永三正一嘉祿三年正月宮槐記云署柳下重先裏深祿豆深

今年房為時之閑白と不濃此色程に之れ用き故相國禪門又藤子
 祇用常柳狩衣なる程色之但常柳ハ今年一所深狹濃或云老
 年人ハ薄く用き畧但於旗非透使著鈍色昂薄柳也畧
 桃花葉米一夏天下新色奉柳面白表青可

柳狩衣返帶之事

明月記嘉祿三三九八昨日花山院入道右府有朝與資雅朝臣柳衣返帶

著作

實

實躬卿記弘安十四由新院御幸始下官柳狩衣一柳ハ心也

明月記建曆元十九少將為家為家柳衣

公衡卿記永仁八五布衣洞院中納言細烏帽子使薄物柳左中將俊雅卿使薄物

實躬卿記正應四十八亥左兵衛督兼行生薄物

為任卿記寬元四正西新院中將實躬卿柳中將實連卿今朝著柳衣高新

俄改著

實躬卿記永仁五六六御幸花山院三位中將家稱淳徳後柳衣

繼塵記正安三八始後雅顯致柳衣為也衣紅單身禱織物奴袴

明月記正治二三五四立主柳衣為也衣白單衣

台記仁平元十三春由密使隆長海京日最位憲親柳唐後禰山吹衣黃青表草衣

薄色奴袴

三長能建久六十二七中宮推大進宗方著楚之布衣唐後柳丁衣山吹衣

雅言記文永五十三龜山友布中將其顯如官唐線綾

為親記久壽二十三未東宮使亮親隆羽官進空弓唐後并裏柳將襖

白衣白單衣唐後之折貫之為帽子半靴

[Faint bleed-through text from the reverse side of the page]

裏柳

文章不足傳抄裏柳表白裏崩木

著例

黄新
拵衣抄黄柳 面萌木
裏庫生目

着例

冬
夏

櫻 附白櫻

拵衣抄同手物具裝束拵

裝束雜事抄櫻

面白裏櫻

右色三子許三着到之仙衣位諸家所意同

文章不足口禱抄

一櫻拵衣白櫻ト云ハ面白也

老櫻

物具装束抄

一櫻拵衣 面白裏二藍春着之自年少至壯年着之感本白面白裏花色楊裏是也自五節至三月着之

扨衣抄櫻

面白裏薄色或三藍 若色卅許 丁テモ着之

同抄櫻

面白裏花色櫻裏是也 従五節至三月着 已上春季可着其色也

辰鞠装束抄 白櫻 面白裏共白 又裏紫 若年中着 人利之文章同最

老者不用之春用之也

雅亮装束拵志之河分心也云々云々ハ祝日ト云々云々

侍衣の式

御衣の式

未詳不用之者用之

御衣の式

御衣の式

御衣の式

御衣の式

御衣の式

御衣の式

懸 御衣の式

着 例

増鏡 文永五年 壬辰 御衣の式

泉院 壬辰 御衣の式

一 御衣の式

一 御衣の式

一 御衣の式

一 御衣の式

御衣の式

御衣の式

御衣の式

御衣の式

御衣の式

實形辨記正應也正八辨院 忠氏白櫻下衣前木衣薄色指骨傍藤

白櫻下衣前木衣紫指骨

同記正安四年南幸著布衣

練薄物白櫻
特色双袴

花山院新練言

信師

顯文白櫻
青鏡後物

双袴大炊御門三傳冬氏 浮線綾白櫻下衣前木衣烏夕久毛以縁

物指骨實最胡生薄物
白櫻下衣

[Faint handwritten text, likely bleed-through from the reverse side]

樺櫻

將衣抄のり物具裝束抄

裝束雜事抄樺櫻

面薄色
裏櫻

古色、三許、三著、用之但依官位証意所意名同

文章不足口傳抄樺櫻

表、藤、芳、裏、赤、也、藤、芳、赤、花、也

鳳衣抄樺櫻

表薄之
裏濃厚色

裏、赤、有、一、一、十七、八、三、著、之

同抄樺櫻

面、藤、芳
裏、同、之

時、節、同、櫻、自、之、第、三、月、哉
已、上、春、季、可、考、用、此、色、哉

物具裝束抄樺櫻狩衣

面、薄、色、裏、濃、二、藍、春、用、之、自、年、少、至
壯、年、著、之、或、本、云、面、藤、芳、裏、花、色

宸翰裝束抄樺櫻

面、藤、芳、裏、芳
裏、濃、藤、芳

若、年、之、人、用、之、中、年、以、後、不、用、之、久、也

同前春用之

裝束抄樺櫻

面、藤、芳
裏、櫻、色

假名裝束抄のりをばは、左れ若くは、く、な、れ、心、い、い、と、お、の、と

に、さ、る、に

桃花甚盛米一斗冬不花也事 派下新 樺櫻 面、藤、芳、裏、赤、色
二、三、月

着例

實形御記正安四二十七御幸^{生傳物加波}經定^{極物}

明月記建久十正七^{清宗少男}樺櫻織物^{浮織物}狩衣^{萌木衣}三白單衣^{紫指}

貫紅下袴^{合著之}

園太御記貞和五三九六^{院天童寺}春宮權大夫樺櫻^{辰萌木}相傳指貫

櫻萌木

文章不足^{口傳}似櫻萌木^{上為}表青也^{葉梅也}

厚衣抄櫻萌木^{面萌木}裏藍^{裏濃藍}自樺櫻^{願若也}

同抄櫻萌木^{面青}裏藍^{時節}同樺櫻

物具裝束抄櫻萌黃^{面萌木}裏濃藍^{春用之}自幸少^{皇壯年著之}

文章不足^{口傳}似櫻萌木^{上為}表青也^{葉梅也}

三條家裝束抄櫻萌木^{面萌木}裏紫^{紫若裏}文櫻^{立涌櫻}裏繪^{下也}春用

之中幸^{已後}不用^{女色}若人^{用之}

狩衣抄櫻萌木^{狩衣}——^{或本云}裏花^色

雜事抄櫻萌木^{面萌木}裏櫻^{三寸許}三寸^許着用^之但^{詔書}依^{出位}所^意局

假名裝束抄^比之^{より}更^へふ^まと^して^ハい^はれ^らる^る

増鏡所記文永五年...
 寛永十一年...
 寛永十三年...

増鏡所記文永五年...
 寛永十一年...
 寛永十三年...

寛永十三年...
 寛永十三年...
 寛永十三年...

賢所府記正安四年辛巳親朝藤

浮線綾板
萌木馬衣

同記永仁三九長講堂御八講中侍俊雅西生

物極萌
本引り袴衣

訖止上西中侍也願若色也耳心然者定有祈念

益鏡才十

二月十七日新院馬路御尋所見基後侍此のき

ハ極崩木の五重うハ長ハ自五長ハ長ハやりつ山吹の句浮織物之

重草糸綾板

園太郎記貞和五三六新院寺 隆家櫻萌木袴衣

天童寺

國史館藏書
卷之六
...

薄櫻朮木

裝束新華抄之薄櫻朮木面薄者裏同上右色三許三子者用之但依官位諸家或急不同

著例

...

躑躅

懷東雜事抄躑躅

面薄色裏濃蘇芳

右色三許三著用之但依官位諸家

一與茶同

鷹衣抄躑躅

面紅梅裏青

藤陰摘葉面蘇芳裏青或面蘇芳裏紅

槐花葉葉深下餐

畧躑躅

面蘇芳裏青并三月著之台記躑躅下鞋衣面蘇芳裏紅并之

著例

定親御記應永二年

院御藏法結願

侍從永豐

躑躅一辰面紅浮織物裏青生如引(キ)留(リ)色平萌生奴袴

餅躑躅

懷東雜事抄

躑躅

面薄色裏濃蘇芳

右色三許三著用之但依官位

諸家或喜不同

文章不足傳神一蘇芳表裏同又裏濃毛子以之口方三平年少

一人著之

著例

[Faint bleed-through text from the reverse side of the page]

欵久

雜事抄欵久面女子知又き黄甚之者之右色之許之者用
之但依官位諸家取意不同
文章不足傳抄之欵久將裝裏黄也織様立知黄黄也

著別

孟鏡方十文永五年至三月廿日所贈詩樂花院將家長
山吹の扇衣柳様を雑物とすなりやけり此の扇衣は
重單浮織物然指貫様を好いものなり

花欵冬

後治山珠院書多所口下雜物書多抄

雜事抄花欵冬 面黄 右色之許之者用之但依官位諸家所意不同
文章不足傳抄花欵冬之裏黄也或說裏而黄也
物具裝束抄花山吹抄衣 裏黄 春用之若人着之

宸翰裝束抄花山吹 面黄 文八山吹玉涌山吹書寫山
吹唐草等也若人不用之

狩衣抄花山吹春用之若人着之 面黄 或云 裏黄
裝束抄花山吹 裏黄 自立節至三月但此狩衣者春用之
扇衣抄花山吹 裏黄 時節扇裏山吹

著 創

圓太御記貞和五十九兩度幸西園寺 御衣架懸御衣服 御狩衣御袍御單指貫
院落香新院苑山吹

裏 款 冬

馬衣抄同于非事抄 狩衣抄同于物具卷事抄

雜事抄裏款冬面黃 右色于許于 着用之但依官位諸家所異同
文章不足口傳抄裏山吹上 裏前 本也或說圓 向黃裏紅 御黃也
款冬ノ 面ノ 色ハ

物具裝束抄裏款冬狩衣面黃 裏前 黃或紅 若年人春著之或云自其年
三月著之但江 雁衣者春多子 用之也
宸翰裝束抄裏山吹面黃 青 文ハ 同前裏ハ 張

著例

増鏡記文が、上年多りぬるに関り後々にはり注記をて
年中史のり中史 海川の持健唐織物り山吹三重のり衣柳のり
と音くはれるかに極といふかのりといふかのりといふかのり
このりといふかのりといふかのりといふかのり
脚陽

台記仁平元十六春日祭使陸長卿進亮大食助雅亮院判裏山吹頭官代文

紗襖透三葉柏其色 袴芳打衣昔の葉衣青草衣薄色奴袴十百案同上

八條相国記天治元十五高節御奉御中侍實衛卿日裏山吹三重織物袴白打衣紫色奴袴

玉海治承十廿此日右将良通為春祭使發向以九條高為出立取昌供

奉下夾名付裳東畧六位四人涼兼取皇嘉門院判宗代立日厚綿袴裏

氣襖打衣 袴芳打衣 紫色奴袴

花葉色

懷東雜事抄花葉色面又多横裏青色 古色と許て着用但依官位諸

家取意不同

深高秘抄花葉色裏青色 面萌木

著例

家記花葉色者月着用之故通宗御宜秋門院中宮之時大皇親行啓
試準著之紅黄綠欽色大皇花山吹色裏青打三

芳丹

裝束難事拙芳丹面薄蘆花右色三許于著用之但依官立諸家取

意不同

文章否之屬抄牡丹裏濃蘇芳毛木夕上面薄紅

著削

若鷄冠木

雁衣抄將衣抄木同十物具裝束抄

文章不足偏抄若鷄冠木將衣裏薄青色三月末宵初著也只

萌木上以此比十三著也濃萌木薄萌木凡八

物具裝束抄若鷄冠木將衣面裏共薄青四月著之

藤陰摘葉鷄冠木面裏共薄青或面薄青裏薄紅異說

面薄萌木裏薄紅梅

著削

藤

將衣抄同十物具裝束抄扇衣抄等

雜事抄藤

裏青生

自四月許至七月著之

文章不足口傳抄

藤

將衣織樣立崩木裏崩木

扇衣抄藤

裏青

二月用之四月同通用之

物具裝束抄藤

裏崩木

自春至五月著之

著制

實傳記文傳

上童

洞院前衣言息

唐織物藤扇衣織盧橘

朽葉衣紅生草織物崩木唐實地窠文地白取文青地青所文黃

郊花

將衣抄同十物具裝束抄

雜事抄郊花

同柳

自年一少至三十余

文章不足口傳抄

一郊花物衣

物具裝束抄

郊花

將衣裏青四五月著之

扇衣抄郊花

裏青

春号柳秋号葉

著例

继唐註文保二四八——賀為奈也。左中將為宣朔日 外記習長

定親卿記唐永廿二四七卿職法頭左中將宣亮朝日 卯花狩衣練薄物以色

之系縫唐花裏生左中將兼内藏頭教右卯日 卯花鷹衣面白練

唐物裏青生淺木平絹指骨

實卿卿記嘉元三四五卯奉基方朝日浮線綾卯花鷹衣薄也長基是同物

衣 同前

花 橘

物是裝束抄曰于鷹衣抄狩衣抄未

雜事抄花橘面翠紅自五月著之自十四五刻可許

鷹衣抄花橘面黃

同抄鷹橘裏青四月五月著之

狩衣抄鷹橘狩衣面翠紅五月著之裏青

著 例

繼唐記文係西人今日賀夜冷也 中署 次之即士門宰相生時 顯晉云

左少將李忠盧橋尸衣

寶躬即記嘉元三四 祭即年 忠藤花橋尸衣薄色衣身降浮文薄色双袴

同記嘉元元四三 法皇御 授戒上童花橋厚衣結 其麻押之 二倍織物奴袴紅打衣裏

前木

定親御記應永世二三 院御職法 左兵衛權佐資宗橋厚衣 表括業

標 棟同華武 厚衣抄 物具仕衣束抄 五月下雜華抄

雜華抄標 面薄色 裏青 自年少至世余

狩衣抄棟 狩衣世月著之 面薄色 裏白

著例

葛蒲

符衣抄同 物具裝束抄

雜事抄葛蒲

面薄色裏青生

五月四日之日之間着用之自十四日到

曆衣抄葛蒲

裏濃紅梅

時節同盧橘

物具裝束抄葛蒲

符衣裏濃紅梅

由五月著之

著例

吉記安元西

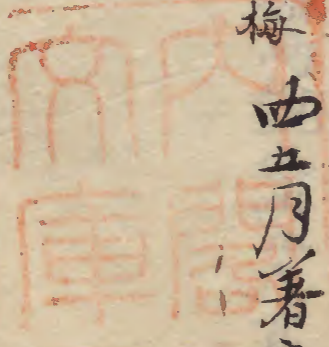
七

非藏人橘并長葛蒲

符襖

紅衣生單藍襖

山家記安元西七非藏人橘并長堅文并葛蒲五倍根利重符襖唐翁



破葛蒲

雜事抄破葛蒲

面萌木裏如梅注

五月廿五日之間着用之

著例

瞿麥

布衣抄同物具註家東抄雜事抄

物具裝束抄瞿麥狩衣

濃薄包下裏青 四五月著之

雜事抄瞿麥

面薄色濃裏青 自年少到三十余

厚衣抄瞿麥

面其種芳裏青 或面用如梅兩說也四五六夏三月著之

胡曹抄

表如梅裏青

著例

杜若

物具裝束抄同干布衣抄

雜事抄杜若

裏青

四五月暑之自十四至廿許

布衣抄杜若狩衣

裏青 裏萌木

著例

實躬御記承仁是六

小月會寧

家定朝杜若府衣

裏青

山吹瑞瑠璃色指貫

文三童禪

童入召具之著萌木屬衣持短

苗色

文章不足曰傳抄一苗色狩衣初色也布衣毛著之薄萌木黃

善也

助誼智教抄白苗色小黃氣青物

後祿念院裝束抄始著青朽葉下整事畧令注置給云色橙可黃

青八混苗色畧正嘉元青四思曆云今日始著青朽葉下整地花文如常

青色過亮苗色二似几由禪肉被仰下畧

著例

若苗色 将衣抄
寶隆公抄 将衣色 若苗色

[Faint bleed-through text from the reverse side of the page]

虫青

雜事抄 虫青

虫青馬了り 裏紫 或黄

此色冬用之年始不用之又三月用夏

有之自予許堂中十余著之

厚衣抄 虫青

面青 裏藍 或濃色

此許人著之自願若人不可

有若或人託云虫青将衣秋晴令著也其冬不用但祭使也

色多畫之時或令著之一説為玉虫色但夏季著不存異傷

文章定厚抄 虫青織標五ツ三カ子裏黄也舊色ノ張裏モアリ自秋初

冬中著年改テ不著深色ノ時以色可ク見也

同抄去襖す北カキのりも有テハカキより字中カキ

カキ也

著例

宝祐二年詔十一一甲祐石鳥頭房者朝中出禩特衣紅衣薄色及袴右衛門

佐親健出禩鷹衣紅衣薄色指貫同元三白深即冷泉殿權大夫裝束顯

入文紳鷹衣紅衣白早薄色固織物差貫一...

玉海泊兼二此皆中將長通者春日奈使發向以九條寺為中五所男供奉

寺夾名付裝束男五位下人男源正綱前相摸權年皇嘉門後殿天羽音唐綾出

禩薄色如袴紅色衣

山槐記詔皇年十仁等宮中三或九條抗殿皇男禩坊衣白衣

兼事...

唐衣

紫園

物具裝束抄一紫園將衣面薄色表青自六月至九月著之

[Faint bleed-through text from the reverse side of the page]

着例

園南記康彦無厭御共人署右侍教言朝紫苑半三重面房也但赤色濃以二藍文紫苑唐草

表青生白引信木
生指貫

管見記明往示

室所家春日給
田深様禦布日

資國坊長織禊鷹衣

文イハシ格子ニ紫苑也藤色
格子濃紫苑織禊禊裏

前木生
女布花衣
文生
指貫
女布手
花

秋

鷹衣抄
同物具裝束抄
布衣抄
同物具裝束抄

雜事抄萩面房色裏青自八月著之用生衣自十月至三十許

鷹衣抄萩面房色裏青或面萩芳裏崩木大許予著之

物具裝束抄萩狩衣面薄紫
裏青或云面萩芳
裏青自六月至九月著之

文章不足口傳抄ときねりとまりのさらしのりすし

乙女にあまりのさらしのりすし

装束抄面房色裏青或云面萩芳裏崩木大許予著之面萩芳
裏青

秋季用之六月自祇園會日著之但於狩衣九月非常支哉

著例

明月記建久十九正三今日著秋織襖後將衣著之但於秋色者非宿老之儀壯年之人皆著之云

張指貫紫苑之由也白張衣近年如此

同記建仁三正四殿下片活入權亮殿秋淨源後將衣淨文指貫朽

葉生衣

[Faint bleed-through text from the reverse side of the page]

秋之經青

文章不足口傳抄一秋之青ト云立崩木貫此紫長青祇園寺

ヨリ九月ノノ著之

同抄秋將衣織樣立崩木貫此重衣崩木是之秋之經青ト云

柘花葉葉同漆下裝秋經青經青緯紫方重衣青自六月至秋

著例

園御記康永元正四天章寺等御記康永元正四天章寺侍受京東宮權近時光浮

線綾裝經青女沉青緯紫女帛花生衣女帛花裝二藍奴袴

桔梗

物具裝束抄 袴衣抄以上同鷹衣抄

雜事抄裏青自六月著之裏青自古以來許晴之時甚佳也凡草
之著凡事裏青自五月之事也四月毛著凡例了凡共家三ノイトヨトト事也
文章不足裏青屬抄之桔梗袴衣裏青濃花田也又裏萌木ニモスル也
雁衣抄桔梗袴衣裏青五六月著之

著刺

著刺
...

女郎花

袴衣抄同干物具裝束抄

雜事抄女郎花裏青

裏青自七月著之或自八月著之裏青

自五月著之裏青自五月至十月余

鷹衣抄女郎花裏青

裏青秋初裏青著之至七八著之

同抄女郎花裏青六月自祇園會日著之秋亦通用之但九

月於袴衣裏青源常之事也

物具裝束抄女郎花袴衣裏青

裏青自六月至九月著之

文章不足口傳抄之女郎花織樣裏青辛裏青黃裏青ナリ裏萌木生裏ヒ子リ重テ

ウシクヒ子リ重テ裏青相事ナリ

園大邦紀康永裏青

御隨所奏文章裏青

袴衣面黃織物裏白同不知其色後聞
女郎花ニ隨身通用白裏是故實之

由今申帳
旨例之

著例

管見記明德王

室町家春日詣社奉後於
築東院田樂猿樂習礼

次資國朝官女郎花鷹衣裏青文女郎
浮線綾

朽葉衣

文唐生織物指貫如桓

明月記正治六上十將忠信女郎花織物鷹衣薄色生衣半靴

同記建曆三上九公御勅使奈遣兵衛佐忠嗣女郎花鷹衣織物紅綾生草

衣三藍指貫

寶形御起正安八九其藤朝臣生傳物女郎花袴衣袴年齡已及此三月春

忠浮線綾女郎
花生奴袴資名浮線綾女郎
花三藍奴袴

園太御記康永四上天竜寺御共人畧存將宗雅朝臣任位次引浮線綾女

郎花袴衣文禮薄色生衣文禮

菊

袴衣抄同干物具裝束抄

雜事抄裏青一說裏種芳自九月著之自年廿至三月余可用之

物具裝束抄菊袴衣裏青自八月至冬著之或此色号菜菊云

文章不足口傳抄二菊葉菊裏青花菊裏青面薄種芳也

著例

永享元元七雅親菊袴衣萌木織物衣萌木生奴袴

台記元元七最位仲行菊堅文織物三重襖打裏山吹衣黃草衣薄色奴袴

菊重

将衣抄菊重
寶隆公抄菊重
或抄菊重面薄蘊芳裏青中陪黃

著例

管見記明德年室町家春日詣月九日兩日巡禮重光朝長菊重裏青中陪鷹衣色中紫中倍

夫人也黃父也格子三菊也柯葉衣也紅葉也繪

白菊 附葉菊

鷹衣抄白菊裏青秋末冬初著之若色也

同抄白菊同柳号時節同黃菊

亦云黃菊同柳号時節同黃菊

著例

黄菊

物具装束抄曰于将衣抄

雜事抄黄菊

面黄裏青

自九月暑之自平步至三十余可用之

厚衣抄黄菊

面黄裏青

時節同竜騰

将衣抄黄菊将衣自九月至五節暑之

面黄裏青

暑例

永享元九七六資益葉菊将衣唐色之紅織物衣青練指貫文縫唐

兼高紀應永元七

布衣始

大納言殿御烏帽子如植苗菊厚衣

面黄裏青文菊菱浮線綾

萌木和萌木指貫

文鳥袴浮織物

白下袴

菰芳菊

世色桃花菜菜三号菊

胡曹抄云菰芳菊

表白裏菰芳

暑例

移菊

鳳衣抄移菊裏中紫時節同古已上秋季可着用此色哉
物具裝束抄移菊裏青面薄紫

著例

紅葉

雜事抄紅葉裏濃紫此色秋深より六着より以迄自由至二十余
鳳衣抄紅葉裏濃赤

著例

雜事抄紅葉裏濃紫此色秋深より六着より以迄自由至二十余
鳳衣抄紅葉裏濃赤

青紅葉

胡曹按同于唐氏狀

物真懷東撰青紅葉榜衣面崩木裏着自九月至五節日著之

曆衣抄青紅葉裏朽葉時節同龍膽

雜事抄榜衣色青紅葉一說花山吹同色自九月末著之或十月尚著之

於著之有例

著例

管見記明德十七賀國朝臣青紅葉榜衣面崩木裏朽葉文水紅葉敬葉浮

線綾織薄色衣鷹乾少指貫薄色表良織也

黃紅葉

布衣抄同于物真懷東抄

雜事抄黃紅葉面黃裏濃黃自九月末著之或十月尚著之於著之有例

曆衣抄黃紅葉面黃裏黃也但青裏ソレ付也

同抄黃紅葉面黃裏種黃時節同右

物真懷東抄黃紅葉榜衣面崩木裏黃或曰面青裏青葉自九月至五節日著之

著 例

雅言記文永五十三

左中將征氏朝

黄紅葉鷹衣紅單紅衣

継塵記正和十高

左中將忠兼朝

浮綿綾黄紅葉狩衣紅單紅衣

Handwritten text in a cursive style, likely bleed-through from the reverse side of the page.

櫃

雜事抄櫃

面多薄紅

自十五六至廿余

鷹衣抄櫃

表赤色

若色年少人毛又十七八人毛着之秋末冬初着之

同抄櫃

面薄芳

秋用之

文章不足口傳抄

一櫃深

表赤

同抄は

Handwritten notes in smaller characters, possibly describing the items or their usage.

著例

仲實王記元久元八九之公卿勅使公房以下向送人、舍身中侍公氏布衣襪馬
衣袴若生衣

明月記元久元八九之右中侍公氏 左公卿通有襪
右舍身若生衣

通雅公記文永七十四參虎三位中侍家長襪織物 文鷄冠
袴衣藤木衣紅草袴色

陸奥織物 細指卷中通衣三

西越行南元止三右馬助盛業襪織物 袴衣藤木衣紅草袴色

朝前月建永元十林亦 那由寺神泉於中州川俣實

同 後卷 著 襪 袴 衣

西越行南元止三右馬助盛業襪織物 袴衣藤木衣紅草袴色

西越行南元止三右馬助盛業襪織物 袴衣藤木衣紅草袴色

襪

薄襪

玉海治承二十批 皇清度通春日空度 涼國行 左馬權助
皇嘉永元院殿上人 不具陸牙

翌日 薄襪後袴襪
唐草衣

著例

[Faint bleed-through text from the reverse side of the page]

黄檀

王海治承平
藤原賴高
皇嘉新院殿上人
显文抄黄檀狩禊
薄色衣白罩衣
薄色双袴
翌日

著例

檀紅葉

雜事抄檀紅葉
裏黄
此色秋深
以上色白由至
胡曹抄檀紅葉
裏黄

著例

籠膳

布衣抄同十物具裝束抄

物具裝束抄卷膳將衣
裏青自九月至五節著之
裏青自九月至五節

著例

粘野

雜事抄粘野

面香自年廿至四十余雪見之時殊貴瓶

墨通矣

著 制

○ 宝治二年^{年記} 二所^{所記} 土師門亭相也 將 雅家 枯野 衣 如 澤 織 物 衣 白 單

薄色澤織物指貫

兼事也 計 理

枯 色

物具 乾 毒 旱 尸 衣 抄 布 衣 抄 也

厚衣抄枯色

表薄香 裏青

自冬至二月許 著之若 毛 頗老 著也 或云 机

と云々也 色 あり

月抄枯色

面香 裏青

自師範至二月 或但 五 為 表 着 間 用 之 歟 又 三

月 着 用 之 間 有 之 或 此 也 則 近 會 雜 不 可 近 素 儀 不 可 及 色

雜哉 他 色 之 又 如 此 相 遠 可 勝 計 亦 歟

布衣抄枯色 自十月至物 至 年 月 着 之

面黃 裏青 或 西香 裏青

胡曹抄枯色 表白 裏薄色

胡曹抄枯色 表白 裏薄色

著例

實昭御記正應二年正月六日即方遠師行枯色浮線綾厚衣薄色衣

雅言野記文永五十三上皇御幸 龜山殿右衛門督師親浮線綾枯色將衣厚色衣紅單

厚色織物指貫帶劔右中將實盛朝日浮線綾枯色將衣紅赤衣前木衣

紅單布衣隨所

玉海沿第... 右中將良通為春日祭使發向以九條... 為少丞取暑供奉

上下夾名不記于身暑四位一人涼季長朝臣德信上 前和泉守翌日枯之綾袴

薄色奴袴薄黃衣重白衣白單衣暑五位十二人前相模權守涼止綱皇嘉江院殿

上人還立枯色唐綾袴薄唐葛衣唐葛衣

[Faint vertical text, likely bleed-through or marginal notes]

冰

厲衣抄冰裏白佃表只張一裏板引也或表裏共引糲事

有之

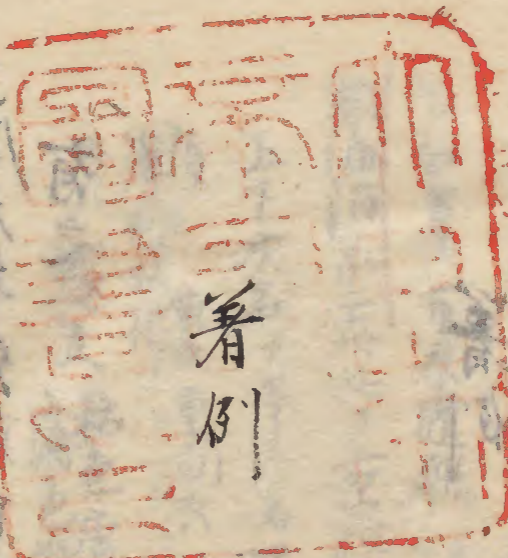
著例

[Faint bleed-through text from the reverse side]

雪下

待衣抄雪下

表白裏紅

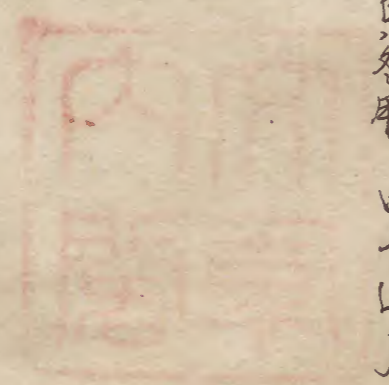


著例

水

松雪

雜事抄松雪柳之異名衣
文章不足口傳抄雪下ノ松ハ
惠壽也
山吹此唐衣之用
四季通用



著
例



大正八年三月廿一日
外務省
圖書部
印
本
部

