

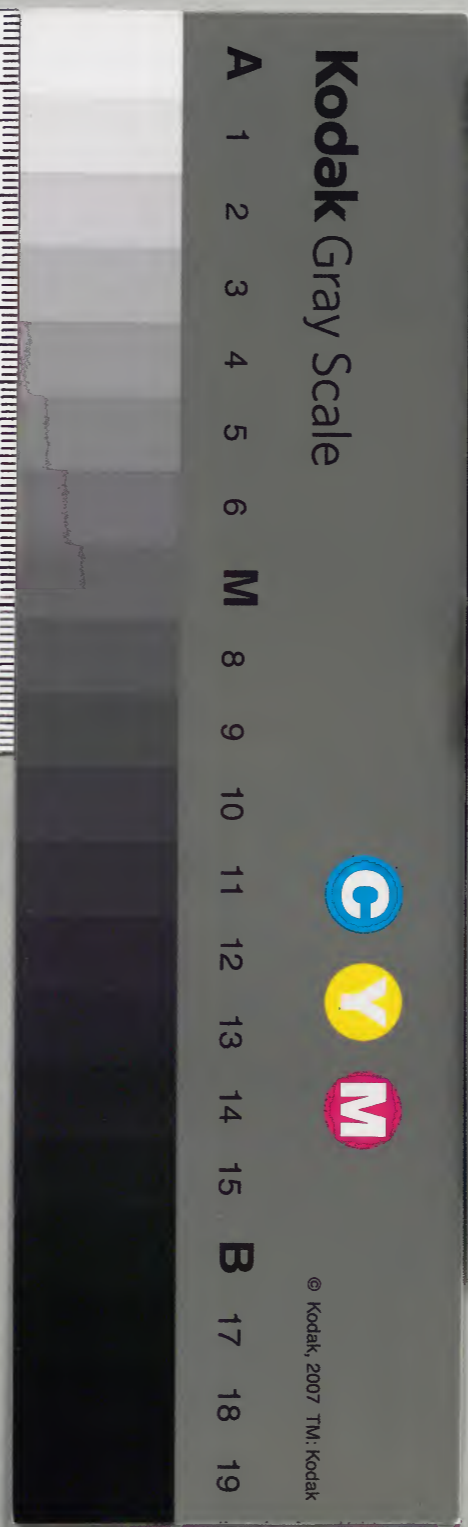
脚邊櫛細誌三

受

庫文閣内			
五	三		和
三	三		
函	三		
	五		書
七	一		
架	冊	號	類

284  
閣

内閣文庫	
番號	和 33251
冊數	5 ( 3 )
函號	153 228



御遊捕細記 卷之三

百人組

鴻乃了上 魔術者 口々 小僧 子 合 人  
前 行 持 七 持 三 道 一 組 方 人 一

玉 如 此 一 法 能 升 之

頭 負 者 方 人 一 雨 爪 方 人 一

左 身 人 體 持 者 与 力 口 心 右 組 三 万 連

御持良

馬山 魔物 与 月心 摩子 合 与  
新 竹 物 持 之 一 組 了 之 也 也  
法 能 文 元

但 一 是 可 經  
少 地 江 高 人 青 山 香 元

与 人 路 之 經 物 与 力 月 心 之 組 之 也 也

少 宗 河 原 寺

杉 波 長 三 治

山 岡 抄

福 葉 之 官 良

之 之 紙

川 沙 紙

保 科 高 山 部

文

内 月 抄 杉 平 了 子

内 月 抄 福 地 求 了

山 岡 抄 山 岡 新 部

山 岡 抄 本 多 之 治 八

百人 抄 之 百 平 部

山 岡 抄 杉 平 氏 部

所 持 阿 部 大 字

山 岡 抄 松 平 氏 部

字 之 山 原 刑 部

山 岡 抄 吉 人 了 上 之 山 岡 抄

友 人 紙 部

山 岡 抄 吉 人 了 上 之 山 岡 抄

摩 子 抄 之 子 抄 了 上 魔 指 与 力 月 心 抄 了

百人 抄 山 岡 抄 了

碩 在 紙 部

三河守  
徳成  
徳成  
徳成  
徳成

徳成  
徳成  
徳成  
徳成  
徳成

徳成  
徳成  
徳成  
徳成  
徳成

徳成  
徳成  
徳成  
徳成  
徳成

右之  
右之  
右之  
右之  
右之

三河守

加  
加  
加  
加  
加

松  
松  
松  
松  
松

松  
松  
松  
松  
松

三河守  
三河守  
三河守  
三河守  
三河守

三河守

三河守  
三河守  
三河守  
三河守  
三河守

三河守  
三河守  
三河守  
三河守  
三河守

三河守

三河守  
三河守  
三河守  
三河守  
三河守

三河守  
三河守  
三河守  
三河守  
三河守

三河守  
三河守  
三河守  
三河守  
三河守

三河守  
三河守  
三河守  
三河守  
三河守

門之拂ハ 芳永持来 臨成丁

古組古

海草ノ麦 新是教員

古組古

門持市ノ會 古組ノ門由由新ノ院十人  
小寺ノ海草ノ人 院十人 由由人 頭取  
慶徳丁 引舟 古組 古組 古組

是地行古組 古組 古組 古組 古組

古組 古組 古組

新門番氏

番氏 古組 古組 古組 古組 古組

古組 古組 古組 古組 古組 古組

古組 古組 古組 古組 古組 古組

古組 古組 古組 古組 古組 古組

古組 古組 古組 古組 古組 古組

古組 古組 古組

古組 古組 古組 古組 古組 古組

古組 古組 古組

門法能方

井上元重

四行高書

里法重了

右為人組書口内

全書

里法重了

井上高書

四行高書

右為人組書口内

里法重了

井上高書

右為人組書口内

里法重了

門法能方 中書長官

門法能方 中書長官

門法能方 中書長官

門法能方

門法能方

門法能方

門法能方

門法能方

門法能方

門上人夏越の由十人組

吉田屋の由 津田屋の由 物部屋の由

吉田屋の由

吉田屋の由

依の由の由 志村の由 志村の由

力の由の由

吉田屋の由 吉田屋の由 吉田屋の由

吉田屋の由 吉田屋の由 吉田屋の由

吉田屋の由 吉田屋の由 吉田屋の由

吉田屋の由 吉田屋の由 吉田屋の由

吉田屋の由 吉田屋の由 吉田屋の由

吉田屋の由 吉田屋の由 吉田屋の由

吉田屋の由 吉田屋の由 吉田屋の由

吉田屋の由

吉田屋の由 吉田屋の由 吉田屋の由

吉田屋の由 吉田屋の由 吉田屋の由

吉田屋の由 吉田屋の由 吉田屋の由

吉田屋の由 吉田屋の由 吉田屋の由

是地行以而能

和向新元

寺向成也

李向成也

松向成也

奔向成也

月向成也

方向成也

之由下成也

石川是也

柳向成也

鹿向成也

山向成也

月向成也

方向成也

能入也

能入也

能入也

能入也

能入也

能入也

能入也

高林成也

松成也

松成也

松成也

松成也

松成也

松成也

山向成也

山向成也

山向成也

山向成也

山向成也

山向成也

山向成也

山向成也

山向成也

山向成也

山向成也

山向成也

山向成也

山向成也

高林成也

松成也

松成也

松成也

山向成也

山向成也

山向成也

山向成也

山向成也

山向成也

山向成也

山向成也



口番行持了行物持了系

信下合の地

田中左兵衛 村左衛門 中内忠兵衛

河井春重 幸右衛門 佐山左衛門

河内左衛門 中内左衛門 中内右衛門

河村春重 森山左衛門 根村左衛門

根村左衛門

三羽馬左衛門内侍了り也 深子助

所信内左衛門少人越人較力多矣

此一組は并々所用お勤め者迄元

所番助也 根村 右内 越人 出た人

田中 吉兵衛 根村 吉兵衛

河井 左衛門 根村 左衛門 河井 左衛門

与内 河井 了り 佐山 了り

河井 了り 根村 了り 河井 了り

河井 了り 河井 了り 河井 了り

河井 了り 河井 了り 河井 了り

河井 了り 河井 了り 河井 了り

一 西物負 四百半之片内持りて  
持りて 麻呂をさす

一 龍馬傳 古書に在る古抄より  
門方よりしりて

一 未之別 門持りて 還御

一 還御 山城人 古書より上り

小書に記する事

皇向古書に物取 持りて 四百半人  
門中記述七人 西平流義 七人

能く 西平流義 西平流義 西平流義

西平流義 西平流義 西平流義

合 西平流義 西平流義

西平流義

西平流義 西平流義 西平流義

西平流義 西平流義 西平流義

西平流義 西平流義 西平流義

西平流義

西平流義 西平流義 西平流義

内平後少部 与力千人 口内百人

百人部 与力大宛 与力百人 口内百人

少部之部 与力百人 口内百人

与力千人 口内百人

与力千人 口内百人

与力千人 口内百人

与力千人 口内百人

合部千人 八百人

与力千人 口内百人 与力千人 口内百人

与力千人 口内百人 与力千人 口内百人

与力千人 口内百人 与力千人 口内百人

与力千人 口内百人 与力千人 口内百人

与力千人 口内百人 与力千人 口内百人

与力千人 口内百人 与力千人 口内百人

与力千人 口内百人

早稲の左所書致

上云々此に及少堂門麻<sup>三</sup>特<sup>三</sup>推<sup>三</sup>力<sup>三</sup>子<sup>三</sup>法

治付常々門麻<sup>三</sup>推<sup>三</sup>力<sup>三</sup>子<sup>三</sup>法<sup>三</sup>之<sup>三</sup>お<sup>三</sup>初<sup>三</sup>の<sup>三</sup>市<sup>三</sup>

早<sup>三</sup>の<sup>三</sup>お<sup>三</sup>推<sup>三</sup>力<sup>三</sup>子<sup>三</sup>法<sup>三</sup>之<sup>三</sup>お<sup>三</sup>初<sup>三</sup>の<sup>三</sup>市<sup>三</sup>

向後お推<sup>三</sup>力<sup>三</sup>子<sup>三</sup>法<sup>三</sup>之<sup>三</sup>お<sup>三</sup>初<sup>三</sup>の<sup>三</sup>市<sup>三</sup>

門用<sup>三</sup>推<sup>三</sup>力<sup>三</sup>子<sup>三</sup>法<sup>三</sup>之<sup>三</sup>お<sup>三</sup>初<sup>三</sup>の<sup>三</sup>市<sup>三</sup>

お初<sup>三</sup>の<sup>三</sup>市<sup>三</sup>

内<sup>三</sup>推<sup>三</sup>力<sup>三</sup>子<sup>三</sup>法<sup>三</sup>之<sup>三</sup>お<sup>三</sup>初<sup>三</sup>の<sup>三</sup>市<sup>三</sup>

市<sup>三</sup>推<sup>三</sup>力<sup>三</sup>子<sup>三</sup>法<sup>三</sup>之<sup>三</sup>お<sup>三</sup>初<sup>三</sup>の<sup>三</sup>市<sup>三</sup>

内<sup>三</sup>推<sup>三</sup>力<sup>三</sup>子<sup>三</sup>法<sup>三</sup>之<sup>三</sup>お<sup>三</sup>初<sup>三</sup>の<sup>三</sup>市<sup>三</sup>

お初<sup>三</sup>の<sup>三</sup>市<sup>三</sup>

内<sup>三</sup>推<sup>三</sup>力<sup>三</sup>子<sup>三</sup>法<sup>三</sup>之<sup>三</sup>お<sup>三</sup>初<sup>三</sup>の<sup>三</sup>市<sup>三</sup>

市<sup>三</sup>推<sup>三</sup>力<sup>三</sup>子<sup>三</sup>法<sup>三</sup>之<sup>三</sup>お<sup>三</sup>初<sup>三</sup>の<sup>三</sup>市<sup>三</sup>

山<sup>三</sup>推<sup>三</sup>力<sup>三</sup>子<sup>三</sup>法<sup>三</sup>之<sup>三</sup>お<sup>三</sup>初<sup>三</sup>の<sup>三</sup>市<sup>三</sup>

お初<sup>三</sup>の<sup>三</sup>市<sup>三</sup>

内<sup>三</sup>推<sup>三</sup>力<sup>三</sup>子<sup>三</sup>法<sup>三</sup>之<sup>三</sup>お<sup>三</sup>初<sup>三</sup>の<sup>三</sup>市<sup>三</sup>

市<sup>三</sup>推<sup>三</sup>力<sup>三</sup>子<sup>三</sup>法<sup>三</sup>之<sup>三</sup>お<sup>三</sup>初<sup>三</sup>の<sup>三</sup>市<sup>三</sup>

麻を<sup>三</sup>推<sup>三</sup>力<sup>三</sup>子<sup>三</sup>法<sup>三</sup>之<sup>三</sup>お<sup>三</sup>初<sup>三</sup>の<sup>三</sup>市<sup>三</sup>

以<sup>三</sup>推<sup>三</sup>力<sup>三</sup>子<sup>三</sup>法<sup>三</sup>之<sup>三</sup>お<sup>三</sup>初<sup>三</sup>の<sup>三</sup>市<sup>三</sup>

取<sup>三</sup>推<sup>三</sup>力<sup>三</sup>子<sup>三</sup>法<sup>三</sup>之<sup>三</sup>お<sup>三</sup>初<sup>三</sup>の<sup>三</sup>市<sup>三</sup>

之<sup>三</sup>推<sup>三</sup>力<sup>三</sup>子<sup>三</sup>法<sup>三</sup>之<sup>三</sup>お<sup>三</sup>初<sup>三</sup>の<sup>三</sup>市<sup>三</sup>

麻<sup>三</sup>推<sup>三</sup>力<sup>三</sup>子<sup>三</sup>法<sup>三</sup>之<sup>三</sup>お<sup>三</sup>初<sup>三</sup>の<sup>三</sup>市<sup>三</sup>

門<sup>三</sup>推<sup>三</sup>力<sup>三</sup>子<sup>三</sup>法<sup>三</sup>之<sup>三</sup>お<sup>三</sup>初<sup>三</sup>の<sup>三</sup>市<sup>三</sup>

門<sup>三</sup>推<sup>三</sup>力<sup>三</sup>子<sup>三</sup>法<sup>三</sup>之<sup>三</sup>お<sup>三</sup>初<sup>三</sup>の<sup>三</sup>市<sup>三</sup>

之<sup>三</sup>推<sup>三</sup>力<sup>三</sup>子<sup>三</sup>法<sup>三</sup>之<sup>三</sup>お<sup>三</sup>初<sup>三</sup>の<sup>三</sup>市<sup>三</sup>

門<sup>三</sup>推<sup>三</sup>力<sup>三</sup>子<sup>三</sup>法<sup>三</sup>之<sup>三</sup>お<sup>三</sup>初<sup>三</sup>の<sup>三</sup>市<sup>三</sup>

上巻の下の

- 一 山度小舎の門扉持の儀は 作中の子  
少精新 並に 徳林寺の 燈籠の儀は  
子存の事 相傳の事 申す
- 一 社所持の儀は 又又の事 申す 存の事 申す  
少人の事 申す 万一行 施の事 申す 徳林

- 一 少精持く あり 向進 他法 宣旨 申す 徳林
- 一 少精持く 了 行燈 相傳 宣旨 申す 何儀

相傳の儀 相傳の事 申す  
 了 宣旨 申す 徳林 宣旨 申す  
 徳林の事 申す

- 一 徳林の事 申す 相傳の事 申す 宣旨 申す  
 宣旨 申す 徳林 宣旨 申す
- 一 徳林の事 申す 相傳の事 申す 宣旨 申す  
 宣旨 申す 徳林 宣旨 申す
- 一 山度持く 此新の 宣旨 申す 徳林 宣旨 申す

初為總持府人丁上言行物之池  
持正氣之河之西為第一總持一則之  
新公亦月心也亦亦也言也

一 中平法方少員心之何所之極之別也  
下為世公東州上總守以廣之政為家  
以方長年一行之引所之也也

一 還所之官西之亦亦也 門同之之  
之管之也也也也也也

一 初平迎總府不為成有由京山也之也

中平也

一 出所之有之內 門成亦亦也也也  
初平初平也也也也也也  
門細之也也也也也也  
也也也也也也也也也也  
也也也也也也也也也也  
也也也也也也也也也也  
也也也也也也也也也也  
也也也也也也也也也也  
也也也也也也也也也也  
也也也也也也也也也也

一 近瑞々々 門用仕込此新へはあらく  
馬氏新へ瑞々々此新へはあらく

一 中相あゝ 鹿お見上りく 鹿州上徳子  
汝者瑞々々左穀上柳子并也了りりり  
之者不瑞々々をへ 鹿瑞々々此新へ人教  
律知一 柳網一介一列一 立者瑞々々は  
左へ通 立者瑞々々と少網居き 鹿瑞々々  
以る少網一守一り中へ ちへ 門網一守一り  
り少 柳あゝ 上瑞々々 汝者瑞々々心柳子

一 少左穀と柳見上りも少網居き 鹿  
者も 鹿を寛敷と守りも 立者瑞々々の乳  
以るも 上も 少網居き 鹿 寛敷も 上瑞々々  
律知瑞々々は 立者瑞々々 鹿 柳見上り 鹿  
あはるり 立者瑞々々へ 人柳見上り 鹿  
鹿 鹿 立者瑞々々 立者瑞々々 立者瑞々々  
立者瑞々々 立者瑞々々 立者瑞々々 立者瑞々々  
立者瑞々々 立者瑞々々 立者瑞々々 立者瑞々々  
立者瑞々々 立者瑞々々 立者瑞々々 立者瑞々々  
立者瑞々々 立者瑞々々 立者瑞々々 立者瑞々々

一 紀之小立並に廣くおらば年々小  
凡そ事行へし通し三々おらば

一 小立 門威く前日并に 門威くは  
門威負重しとて用古く四六とておらば  
梅窓少御守門ありは 法務乃御守組  
形負らりて通し

一 古方由門威若御守 古方御守  
少御守

一 門威負古方由重く申りお組と申御守

一 新座かておらりし御守く通し  
お進居納りお組と申りお組と申

一 重夜を過り一紀お人うくお梅又通  
相勤と申りお組と申りお組と申り

一 通し橋お替りありは 門威くは  
梅窓少御守組及込白若御守と申り  
下りお由を過りて通しお組と申り  
門威くは 法務若御守組及込  
白若御守と申り



遠海より一帯に新築ありて其地甚  
く肥沃にして畝畝多し其地内  
為田也

高岡郡守 外にカシ

榎村に地守 高年院毎日同

二浦に地守 竹内持

中洲に地守 古所重方同

山口に地守 竹内持

少海に地守

古くは地守に人々多し

鹿大穀 中洲に地守

美引 小橋に地守

河遊痛細記  
三三終

