

後思味池
 二卷
 一函
 一册

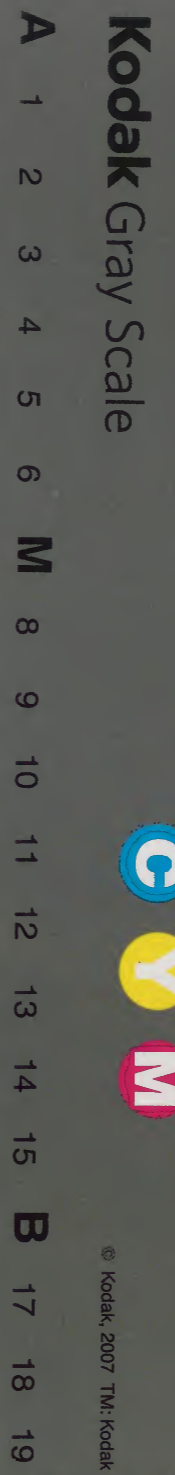
和書
 一〇六九號

和書門
 一〇〇六九號
 七八九
 四册架函號類

內閣文庫
 和書
 一〇〇六九號
 四册架
 一〇函架

內閣文庫
 番號 和 10069
 冊數 4 (2)
 函號 162 151

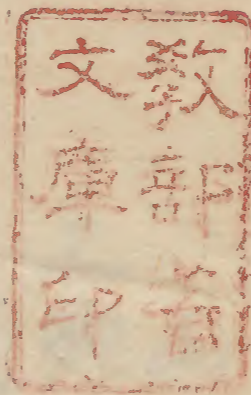
內一〇六九號





後愚昧記

應安元年
山陵使



内一二六三七號

合二冊

山陵使事 使作法

丙 一 二 六 三 七 號

上卿以下著伏座

納言與 叅議橫敷如常

次有使定

依上卿與奪叅議書之如常

次定文奏聞之被返下之

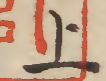
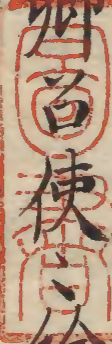
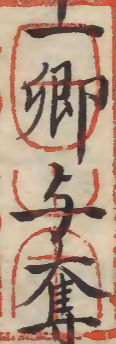
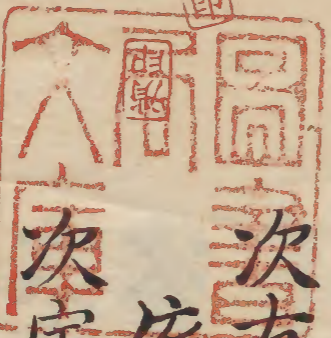
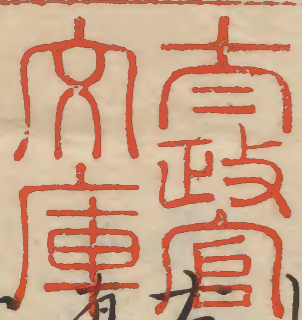
次上卿百使給宣命納言以下直自座前進寄先揖起座

上卿前無指指笏以左右手給宣命或懷中笏以片手給之

右迴宣命取副笏復座一揖次自上首次才起座

宣命退出歸家向陵或騎馬於立部西邊懷中

宣命退出歸家向陵或乘車



山陵儀

先於便所于水伎之為無沙汰者以僕從可催促之
次解劔取笏著座

件座高幕端陵守役之

先二拜宣命次置笏跪讀宣命

次又二拜

次燒宣命

先置折敷於前地上以紙燭火燒之禪杖折敷箱
獨示坐若不然去作僕從合用意之令陵守燒之或又僕從令
燒之

多々自由戸狀怨及陣後相掛

付通被注下少々悲悦人

所々考細矣較殊悲悦惟々近々必可系入公案
又山陵使次第注於候返々具悦及不相入
比與公々未々陣恭議使勤仕位每々例公此
所次才志納言以下直進上々々前次未々陣給
宣命以々系每々之不和早可遂著陣之由紙讀
也恭議書定文所次才祈被注下少々悲悦人只使
名字許公半首公外記毛上卿人上心給執事公
荷前儀風情不可相遠人少路去子細人等入公
祝意老卷上文書未柳恭老多々々方系入公
如此事一向可入由及所扶持少々母及公
如此事早々系入公也誠悲悦々々

五月七日

觀之

六位史發也乃何日心之友
山陵何不之品法才學分三子終

連之芳間為收心以便入見余言山陵抄卷錢
書山陵使定文乃事也何別系大略每本遠在仍
去不及復毛之文永定文每使毛錢之也外記以今
度土代毛上鄉之字奪執筆每子細集者陣
之泰後先一遂若陣之系誠勿紳心但仁治三年

四月廿七日即位由彼去申山陵之何右之傳錢
未若者陣仍不若陣府上卿之大外記之元金原
宣命你可傳給右之傳錢之由之離未若陣球
每先規之款

五月七日

御

此次才不記也

先上卿已下若陣與職事未作依之事之被告
山陵日時使未可令定申之由次上卿移端座敷
軾次以官人召弁問陰陽審系否次你日時事次
弁持泰日時勘文上卿披見之置前弁退次外

依慶異自公家被山陵使例
寬元三年三月十二日是日公家令獻宸筆所
書於後白河院後鳥羽院土所門院等法苑堂
給被申天慶以下事自公家被獻所書於山
陵夏天曆四年以後每所見於院中者度々
有例歟

法住寺

使從二位藤原隆綱

大原

使叅議右近中将源通成

金原

使叅議右近中将源通行

件度次官勤仕輩有之但名字無所見

正元三年十月二日今日公家被獻宸筆所書於

山陵是依天慶并所不豫也天曆康和寬元例

法住寺後白河院

使叅議右近中将藤原伊賴

次官少納言平棟俊

大原後鳥羽院

使叅議藤原顯雅

次官民部少輔菅原在嗣

永仁元年十二月廿二日今日八家内被立薩使
於後白河院後鳥羽院嵯峨院法花堂依^{昔星}御初也

後白河院

使叅議侍從藤原資高

次官宫内大捕藤原藤朝

後鳥羽院

使叅議平經親

次官右近中将藤原雅孝

淨金剛院

後嵯峨院

使左兵衛督藤原保藤

次官右衛門佐藤原資冬

此外自院中被發遣例存之

松葉綱言送山陵使

此夕致言札之^{山陵使}處打節雖去度未子細之

不入愚報恐為^{松葉綱言送}近日必^{松葉綱言送}令系云云

山陵使之度^{松葉綱言送}儀處近^{松葉綱言送}了不及叅傳者^{松葉綱言送}候

相^{松葉綱言送}同公心^{松葉綱言送}勅使作法^{松葉綱言送}以其子細自是^{松葉綱言送}可^{松葉綱言送}言^{松葉綱言送}之

由^{松葉綱言送}存^{松葉綱言送}不^{松葉綱言送}處^{松葉綱言送}以^{松葉綱言送}另^{松葉綱言送}計^{松葉綱言送}念^{松葉綱言送}忘^{松葉綱言送}他^{松葉綱言送}事^{松葉綱言送}子^{松葉綱言送}細^{松葉綱言送}以^{松葉綱言送}之

久^{松葉綱言送}存^{松葉綱言送}不^{松葉綱言送}言^{松葉綱言送}上^{松葉綱言送}之^{松葉綱言送}處^{松葉綱言送}處^{松葉綱言送}蒙^{松葉綱言送}作^{松葉綱言送}以^{松葉綱言送}畏^{松葉綱言送}存^{松葉綱言送}山^{松葉綱言送}陵^{松葉綱言送}

儀^{松葉綱言送}志^{松葉綱言送}被^{松葉綱言送}注^{松葉綱言送}下^{松葉綱言送}之^{松葉綱言送}分^{松葉綱言送}無^{松葉綱言送}未^{松葉綱言送}遠^{松葉綱言送}下^{松葉綱言送}之^{松葉綱言送}另^{松葉綱言送}恐^{松葉綱言送}惶^{松葉綱言送}以^{松葉綱言送}近^{松葉綱言送}日^{松葉綱言送}以^{松葉綱言送}夜

景^{松葉綱言送}必^{松葉綱言送}之^{松葉綱言送}系^{松葉綱言送}入^{松葉綱言送}言^{松葉綱言送}上^{松葉綱言送}以^{松葉綱言送}誠^{松葉綱言送}恐^{松葉綱言送}錄^{松葉綱言送}云^{松葉綱言送}松^{松葉綱言送}葉^{松葉綱言送}綱^{松葉綱言送}言^{松葉綱言送}送^{松葉綱言送}

六月十一日

祝^{松葉綱言送}云^{松葉綱言送}

每事に向辟て

比奥人条々

七勤を以て

比奥又思辨の何あるを以て深き法を以て

咳を以て世に術の自時を新に減人として

山陵使を致して何の日を永仁の三ヶ年

正元ハ二ヶ年なりて何の日を被用何例

使前給新書と待候不特記不分明無何

室を以て何の日を以て何の日を以て

被申告

山陵使の康永のしけりと成り候はるる志印の慶の一人ハ之候

山陵の多々やん徒然と解無何日と云ふ

比奥一因又比奥お族と以て之を以て後

心を以て非を謂志難く是を以て之を以て何

実継

伊勢の處を悦候了抄所昇進事一々

在悦不抄の所將加賀と何比の事と云

弘安の佳躑躅と条を當時始終同出及兼

又先日見聞様定事誠日出承及公和右前内

座次より不審付事益日少法是承未解候若

御才学公事必て示教の者所候候治定て之候

之度使参候誰

又七佛業師

法日何日

被給

被給

被給

被給

被給

被給

被給

比之於返之系於以子新先日在右府以儀
也之委何之申之人未無返之之乃法名處之安儀
神道在之安三年二月八日改清治世之後今度禮
始之——云二万里山路履以次在之座方
白奥右府端兼在座云衡加右府下彼之位階上臈也又高職也仍
列下也少時亦所門前内府加著奥座么衡著座也比
乃已出所之經長之儀云泰上奉作未公之座
人之且可著座之由觸之仍次才泰著奥白奥右
府同么衡端与右府土所門前内大臣端人——前相國
教尅之及適泰入著端座奥白与堀川納言端
吉田中納言奥大宰權帥奥坊城若中納言端也

如此彼时土所門列下之條勿論人任相國已前數度
列下之支于儀依為月前不流載人同十六日評定又如此
人於又同七月十日評定之同大政大臣作教云左大臣若大臣衡
冬平公内大臣堀川大納言權大納言帥坊城若中納言
泰入之支于列前右下之且之同申入以歲親不
関白之處更不可有子細之由返之之日引長
比如法經十種供養时前左大臣廣雄右大臣基平
系云供供之時存座次益骨之由右府早出付條
強不可然之由故昭念心院禪塔被示置之云云亦比
前矣矣通雅云内大臣作結云連之系今每度右大臣列上
由不見人方之云云亦系皆共從一位任日下官之

前當事一位二位誠不虞先例也。只今不克修禮，
先日之儀不虞不少。所才學必可示及。凡先
五公之內，議定席初卷之輩，女之由是於議定，詳案
志之切，按群之先，皆未於以執者。凡云之詞，云之
之之，人但末代更勿論。人先祖不加議定，人教後
亂之詞，未何之之，人無光東之口，狀頗荒涼。必
可被投火中，人所被即了。入之慶，計會無術子之
之，今亦不為恐。之之，所孔節之，以外之，之
為恐。之，方仍之，湯之，恐之，之。

二月廿八日

廣繼

海寺之平觸釋，慮不知。由入之室，不及飲食。若
座，聞出釋，乘志之退。之，後不通達。之，不可有釋
之，若令飲食者，座之志，可為。三十日，保可。之，所
急，給之，恐之，之。

八月五日

兼敷

被作之，之，禮承候。抗，於，距，去，所，事。所，親，所，將，服，
後，雖，所，同，宿，所，由，持，之，之，或，為，廂，被，引，滿，原，之
每，所，同，座，同，火，志，所，乘，社，不可有子細。之，於，禮，候，之
可被退出。之，可，以，所，意，之，恐，之，之。

六月十九日

兼敷

昨日系社頭入夜退出仕り方即不推法文恐有
作懷妊人不可依著帶有無八自五个月可有懷
下法所急於思

八月九日

兼照

吉田神主

妊者不依著帶五个月可憚忝社事

左大弁宰相忠光朝臣状

康安元年 勘付也

今度儀条々依所諷諫如形勤仕無指邊失公恐院

無格以著陣先著忝議座事序蒙家代以然也

儀々時自陣移著宜陽殿路可用何處小今度陣軒

下柱外經々若忝著小又拜賀中川申々

用中門下是錦しおる儀勿滯

雷内蒙南扉向所下方拜舞々々無未遠也

為中次人事立中門下之後可命僮僕也其以采可

作舎々々著殿上之時入無名門雜色擁笠經小度

入神仙川方不擁笠立頗不避而儀々々此条也

之乃不及湿衣裳候而儀路各别之兼不申於大候

之乃之乃為向後存知大切々々々申詞官哉申國

司申請雜事三ヶ条各叶續文被裁許何事也此

中々此訓見出事以凡只越中此申事勿滯也

作者家訓被中々々条代例雜色或二音云然也

每度一考無子細經床子座前事而儀々々

尚書云々

今及経歴しキ立部ハ為下泥深凡軍内ノ内陸儀為以迄依不陸ノノ方柳之入軒下
多ノ例ノ儀略前宜ハケリキモ不及為儀内儀ノ失人比真
正笏ヲ為シ為左中并後日座程一指外記史各指

小庭難治ノ方其毛除之入簷下柱外出立部左端
ノキ平座二日被行文和四年以來近年連綿ノ一入行儀遊ノ儀

先著陣職ノ来作付移著日陽殿宰相一献常

奏聞ノ後御著本座外記捧文於杖進上御拔取之時笏ノ

左ノ以右ノ取之ノ又重笏勿可拔取ノ并付又作捧
笏ノ下ニ宛テ持之外記九杖ノ儀ノ下ノ不持之假捧外記ノ多ノ方
笏ノ下ニ宛テ持之外記九杖ノ儀ノ下ノ不持之假捧外記ノ多ノ方

官人ニテ可持系ノ由外記ノ何条ノ不實為不為
以陣擬日陽殿付仕陣官人日陽殿ニテハ内堅或百使ノ但為内堅モ百使以官人百使
篇目ニ被勘下候以此方ノ令申給也ノ後云
又制限ニ持系ノ中兼可作合外記ノ先規未勘也ノ管見ノ至也

四月四日

忠光

端書

所尚家代ノ受所訖事仲入道等ノ中ノ人ノ儀ハ大略於清洲中細言ノ家ノ野宮在舟
以ノ清洲ノ九彼ニハ入道左府訓說也隨号悟事付代不實事也代ノ例木ニ被注下見泰目六奏聞起座ノ所拔笏不抜也

此事ヲ退出ノ付モ可拔ノ置笏可拔ノ只又作持

笏可拔ノ外記依召見泰ノ待重笏拔文ニ取笏

可氣色外記ノ氣色ニテモ不候即ニ披見ノ又作持

笏以右ノ可拔取文ノ文於座上披見之上ノ於其盤

指合ノ外記文見泰一通取懸紙ニ三通不取懸紙目六ノ

拔取之各置前披見ノ後可加一懸紙ノ各別ニ之給外記

改元定

公卿

久我大納言慶長

侍從中納言慶長康曆

藤中納言所存載勘文由

葉室新宰相康長 永吉

弁

賴房

内記

言長

洞院大納言文安 安永

万里小路中納言康曆

新藤中納言同前

左大弁宰相所存載勘文

散状外

職事

俊任朝臣奉行

两局

仰香宗李

兼治光隻

師真秀職

口宣一紙獻之早可被下知之状如件

後四月三日

權中納言判奉

大外記局

朋宗

泰陣官人

長遠中勢兼行

少内記

康曆元年後四月三日

宣旨

藏人頭左近衛中將藤原親雅朝臣右近衛權中將同
基明朝臣右近衛權少將同教冬朝臣藏人權左并
藤原朝臣賴房治部權少輔同朝臣兼宣

以上宣止召名

藏人頭右大辨藤原俊冬之事

上卿侍從中納言

康曆元年三月廿七日 宣旨

右中辨兼左邊門權佐藤原朝臣資衡

宣令復任

藏人勘解由次官平知輔奉

大板恭行事

一可著吉服之條不能左右否事
凡理大板了後著吉服初る先著吉服恭行事為流例也

一可帶劔笏否事
可帶之也

一宰相中將可帶弓箭否事
不可帶之也

一卷纓岳纓間事
先奏纓大板了後岳纓

一大板了可恭內欵又直可歸宅欵事
恭內之也

人恭內之後禁裏之人可岳纓之也

兄弟礼節事

後注記

治承三十二年六月後注記泰陣直着陣奥座干時無人鄉在殿上方云云干時大納言實房實國中納言成範泰議家通實宗着座右少升光雅来奥座内并云云略之國柄奏予拔箸不抜七自兀子上左廻下殿立軒廊略之右相公每下殿同降庭是家礼之節實守云略之以下日叅議實家出仕見月不致礼記

柝大臣納言兄弟礼事依人亦存或致礼或不致先規不同之間一半難定申為家中事不同

實隆卿實行公實能系隆相並人不致礼然中實行公文安五年七月右大臣拜賀干時大納言自實能右大納言隨行向不致礼人公房公公宣公房景祖大納言殿又三人相並干時大納言舍才二人中房公致礼干時大納言且建保任相國兼宣旨祿大納言殿令給干時大納言由是干時大納言右極也此用捨て在所意也若被致礼干時大納言又生座對座座聊干時大納言之動座干時大納言之立之時指事也子息干時大納言亦共向才人干時大納言之指事干時大納言之時毛若於被致礼干時大納言之泰指後聊干時大納言之令聲折於干時大納言之是未八今案干時大納言卒尔干時大納言之乃之伊条干時大納言之為干時大納言之何也干時大納言

乃

判

委細森幸一面指之時如之乎人自元象昧之質
也來如此事一向拋却之乃亦無三禱之如此
示終々之上者之儀之分文不可貽心底不抑外
弁上首練步事凡古白晝者練步及秋景之時徐
步勿端也但女踏之宴必秋陰之條儀式以下載之者
隨至天明可為徐步中古未自然及秋陰被始行
之儀之執尋常之說至白晝者可為練步之可
依本儀之由存之而如儀式不以持之乃不被勸也
但花園左府自筆次第不持之儀載之上記云踏之日

内弁以下申斜忝内是踏之妓女為最下品惡女
及秋陰也花人催妓女后宮被進也之如此次第者
以宴白晝可為本儀之儀之然者古愚意今慶所不
為強不為巨難之由存人尚干時之案不可為指
南山小廣山記引佛說之記決不害也

乃刻

判

入道元大臣殿所記

嘉應元年二月一日依去年神宮事所令被停音樂
以下十六日秉燭之後束衣裳忝内略之此後於外弁座慢
外著靴著座各座定後召之侍令下式管更又召使

寛永三十四年

拜上
夫人之代
之
及上人
工

若陣
之
若
時

本國辨
大

不
因
若

判
之
之

柝先之次牙體本之由承之也
統一見以悅入之此内不廣也
一之向乾一摺再洋之也打但ハ
先向正南方一摺次向し用再舞之
又刀祿石世々小節大夫連之也
是末ハ为一語之也次为戈字ハ
万一治内并ハ之也終ハ下催促

乙卯祭儀ハ之宿是天下有之ハ
名不有也ハ之ハ之ハ之ハ
有先不勇者終拱持ハ之
一交有之也下下祿作致礼節人
内并下之ハ先下之ハ之ハ
席西方ハ之ハ之ハ之ハ
中ハ之ハ之ハ之ハ

床子座楯より先口中取き大目
不楯申少年より由不見しより定規
乃少少より心算ふ及門見の大弁
し階水矢後下楯也
和班の上と肘上首左太不同し
し以中より左の太きと右の太き
本楯よりいし是又為家影の目し

不詮家影より向ふは是等といは依
家例より主人眼路より方黄左より由
承承よりしと等々技は右上方黄矣
併し也
取府長より主人左より取方といは
右より石室より条より又より勘所
より取
とりし方
宝徳

尤大弁宰相忠光朝臣状唐安元 勘付

之度儀多々依古彌諫也敢勤仕每指送矣之既

之於著陣先著者未詳和文祖古代の御経に不及以見之所為家代也心為

係之耐自陣移著但陽殿路二用何處小之度陣下

拒外陣之若矣著者又拜於中申之乞雷内

當南扉向所不方絲舞之無相遠之何尋中次

人事之中門下之後可命僮僕也其以並儀會

著殿上之耐入無名門雜色擁笠 尚川外此少庭入神仙之方

擁笠頗不避雨儀之也以上每本邊人以糸少何人地之方不及

濕衣裳也雨儀各別之兼不戸儀大極之也コシノコシ

多之方向後存念大切之糸事定戸詞下裁申

國司申請ノカノカ雜事三ヶ条各叶讀文誌裁許何事

此如此戸之訓不見之出之凡只裁申聲

定戸事勿端人之訓八条相國三条内府以後中絶不續八座人父祖當家訓之申之糸代

例之裁雜色糸或二音之裁五代本真ノ一ノカ伏張ニハ不糸ノ仍以任古代不糸ノ見方記其ハ訓ハ通糸為每度一聲每

子細之於床子座事兩儀之耐者令取裁之度經

歷之不并立於部際之雨下沉深之方聊立入軒下

正笏之之也其例ハ兩儀略儀ハノケリ當左中并座禮一揖外記史

又揖小庭^出經治^ハ方其^ハ隆立^ハ入簷下^ハ經柱外

出立^ハ部東端^ハキ平座二日被^ハ引^ハ參議

一^ハ人行事^ハ邂逅^ハ儀^ハ哉先^ハ著陣職^ハ事^ハ未^ハ作時移

著^ハ回陽殿^ハ宰相座^ハ一^ハ獻^ハ山常^ハ人^ハキ奏聞^ハ後^ハ改^ハ著

本座外^ハ記^ハ棹文^ハ於^ハ杖進^ハ上^ハ校取^ハ時^ハ笏^ハ左手

以^ハ右手取^ハ之^ハ外^ハ將^ハ又^ハ置^ハ笏^ハ校取^ハ時^ハ笏^ハ又

今^ハ只^ハ官人^ハニ^ハ持^ハ參^ハ由^ハ作^ハ外^ハ記^ハキ^ハ何^ハ案^ハ

不^ハ審^ハ為^ハ不^ハ為^ハ篇^ハ目^ハ被^ハ勤^ハ下^ハ候^ハ以^ハ今^ハ令^ハ入^ハ給^ハ上^ハ紙^ハ

召使以官人召召召又制限可持参由兼之作舍外記先規未勤後人管見

月四日

忠光

端書

災實

仲入迄及ト申入ハ大略預諮園中細及家野官左府之港ニモ

中^ハ當^ハ家代^ハ之^ハ受^ハ所^ハ說^ハ事^ハ雖^ハ覺^ハ悞^ハ事^ハ時^ハ代^ハ之^ハ當^ハ事^ハ也

代^ハ之^ハ例^ハホ^ハ江^ハ下^ハ見^ハ參^ハ目^ハ六^ハ奏^ハ聞^ハ起^ハ座^ハ時^ハ校^ハ著^ハ不

校^ハ七^ハ候^ハ哉^ハ事^ハリ^ハ退^ハ出^ハ時^ハ夫^ハ一^ハ校^ハ不^ハ置^ハ笏^ハ校^ハ不

只^ハ又^ハ持^ハ笏^ハ校^ハ不^ハ外^ハ記^ハ依^ハ言^ハ覽^ハ見^ハ參^ハ時^ハ置^ハ笏^ハ校

文^ハ取^ハ笏^ハ可^ハ氣^ハ色^ハ外^ハ記^ハ不^ハ氣^ハ色^ハニ^ハモ^ハ不^ハ候^ハ即^ハ校^ハ覽

不^ハ又^ハ持^ハ笏^ハ以^ハ右^ハ手^ハ校^ハ取^ハ文^ハ不^ハ文^ハ座^ハ上^ハ披^ハ身^ハ上^ハ參

校取文一附リ

是之僻子也

老翁通用勿論但略儀一何不忘也者予康永人略

袍紅之但略儀早衣許予是事也

一調度以下事

黑竹間事

新造勘日時

二十余人康永廿六

何様也當時家僕魁弱之有也
以洞院本教人摸し其當家お
遠りや〜人日中毎り之就出脱
一也有也

宿申簡事 子細同也

其日竹簡子其六自末入袋幸櫃也其勘日時新造也

客亨硯脇息事

拜賀同志不置之新造難治意物也

不々如又所之說不用同示為之臣教

以上各事出既之漏脱子多之臣教

之後也禁有之方欲知上之
處之緘之方之既仕人下之
之時夫不傾機嫌坐之言上
彪背物何之代 柝老者
裝束向成之て得七者淺

黄若若者多被入院出條
面白者以此用此稅之
不丁者巨難以此意又主
人院中細く出仕白布衣兼絹
常より勿備は平之者細く出仕
困又車し仁遊遊く方
眼

中先ふりくく不存知凡之
道理ハ其謂之能中殿上
人ホハ在事多ク有るを
耳之者院不分明不依心相
云々宗法ハ生理如然ハ由有
如何用ハ兼糸ハ條左ハ叶

理のくお見及之候ハ分知不
收之ハ人等知悉御世之
之方請之儀之

意安六

四月十日

實乃

實乃

仁平元年三月九日伊勢守幣發之
この大政大臣八条友如之輦車宮下
等し此系陣則之上卿之八者
此系中下見又奉壽永(絶)大造耳舎
左大臣於皇如牛車等之年内
准控之少く之や人又四之廢務同例
承平二年三月廿一日左大臣貞任之如下
輦車之系内給承法二年三月廿三日

花人以外大并宗老胡孫がやが
のうらひと倒さあそお母さん
ふありん心をとらうらうら

し
りん

意安七十一

あつちん

りん

りん

意安七十一

りん

これ本といさづくに松母を

下さうい畏のんははは

のうらちをうら

はははははははははははは

内こ松母をうら

あつし又公勝朝臣上階
此と不存知し内記局の
宣下も未だ漸次
中納言すまを叙品

卷八三廿九

下おほきくこころをやらせ
志しあけつきく使ふ心
うつしかつこ侍こまを侍
をまわし承平大後の日廿日
まき望月の例ハまを侍
又山子に人あき名をまを
あけつてこころあけし
於時宣下あきす

列事ハ如ク様ノ人ノ
多クモテクク支那ノ
此ノクノメヨリ
臣

臣
ヨリ

臣
ヨリ

平座参儀人著例
四位大外記所著
信也(唐書元正)

平座参儀行事例

文和四年十月一日平座上ハ不参、議藤原兼綱

卿并大行事於参儀座行也勸盃一献之

延文二年四月一日平座上ハ不参、儀經方卿

并大行事勸盃一献見参祿法奏聞如例

同三年十月一日平座上ハ不参、儀隆家卿

右兵衛参行於参儀座行之勸盃一献見参

祿法奏聞如例

同四年四月一日平座上ハ不参、議隆家右兵衛

行事於参儀座行之勸盃一献見参奏聞如例

同五年十月一日平座上心不泰、
議隆家心
右集行事書泰議座行之被略勸丕見
泰祿法奏聞如例

此外例略之

