

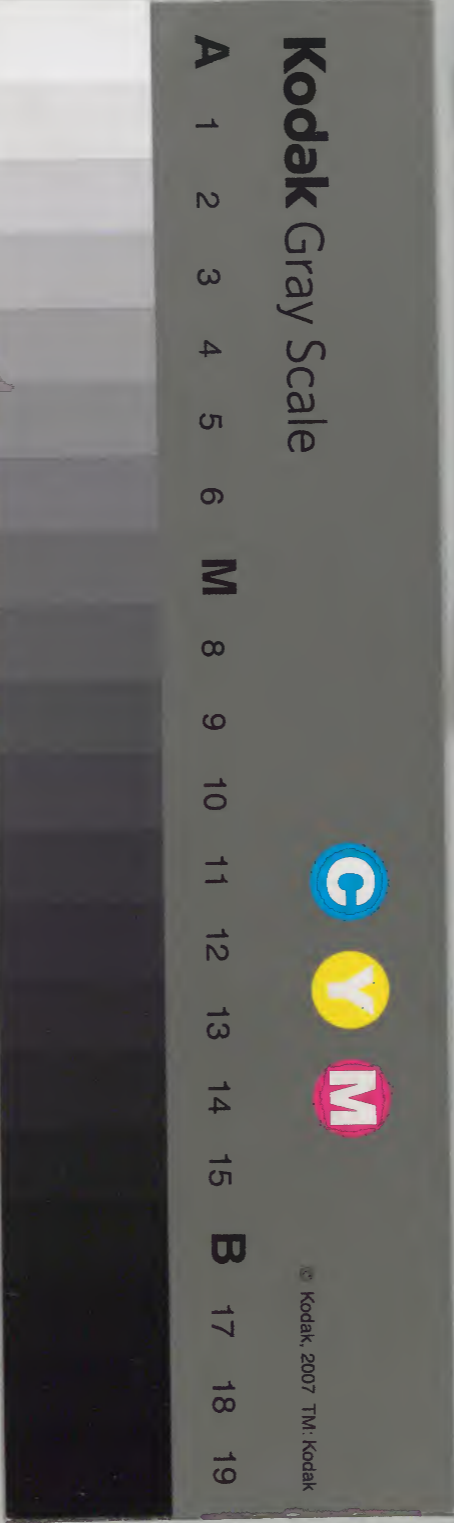
建内記

嘉吉之書

庫文閣内			
函	架	冊	號
二	一	三	三
			類
			和
			書

(037)

内閣文庫	
番號	和 32770
冊數	23 (20)
函號	162 218





嘉吉元年 辛酉

十一月大

一日癸亥 天晴黃鍾初律 幸甚

今日神曆 所載十月廿日癸亥也 明日十

一月一日甲子朔且冬至也 然依臨時朔且

冬至可改曆之由被 下以十月為小以

今日為十一月朔以冬至為十一月二日仍今日



朔日也此事去月十六日有陣定群卿
及議奏即兵隆還申可被用朔且
冬至之由其外內大臣已下申可被改曆
之由被從衆議紀傳明經勘文皆在
改曆之義也但愚存委見定文申納也
非無取存者在

今朝神事書寫三十項奉法樂去月

懈怠分也御曆奏是明年御曆被分

內侍取如近年也

禁中自今日御神事如例在

岡崎少納言藏人左十并入來依朔日述祝言

二日甲子天晴

冬至也去年十一月一御曆奏今年

十一月朔日甲子冬至也此一章之運去應永十

八年朔旦冬至也去應永十九年一臨時朔旦冬至也
永享二年一苗一喜一喜并
不報之々年朔旦冬至者又臨時
日十二分有仗禮意見多瑞在後改曆
以批日為十一月朔以朔日甲子為二朔日冬至今日也

有瑞被改曆子細已記了不在是朔日冬

至不被賞臨時瑞無念者或

^{禱家}諸事東拂如例

美作國衙高倉庄北美和庄播州吉川

上庄同東末心恒友人亦名代官自何比願前

多獲赤松於可浪色由昨日行飯尾

肥前入道示之由刻注也

美作國衙事代官職願中卷台載銘也

法名多事可代官得子無如遠根

可均其之也當年一候已至君怨歎飛

自多之最難哉可也子百分之身已願美

作書獲職恩補結句與一諸家代官
職事以外事之被裁於一可因役何城
之在也故身之無道也此亦法之正方
也就備後國衙自身之多年存知

非分題目時有上裁之誤也

瑕瑾

等持院殿室智達院

鹿苑院殿御代破外

及裁許

此之由遠札之由每夜及心家
少中知一代官之為彼至一身上名曾
非之殿之出成敗為能至已矣一之志不
避源之難付之由也此亦加國者之可也志
且南御代室方以書下御殿古亦係在理
申快報弄破者為君之若欲乃此如
不忠元為為代不朽之德後之流有也

軍兵乃有之成之可憐申書獲職紹河可
及諸家之遠亂也幸之正也遠之新功又
比此系之散之吾可加之名也管飲孫孫
親者一匪帝一身之悍利已是萬
人之所銘也
御機園衛奉令の管飲事行所尾
加賀入道之河兵是又書并の管飲之成

之業又亦の使者幸也付送之早之申也
左の如くありし文書被置也
^{北野}受首尾入東大宿儀年之事一不免
除の管飲事也 象島入之河兵可有子
細の如くありし也 故大知事内入之事
如此の如くありし也 管飲事行所尾
傳の如くありし也

藏人依入来之流

当时藏人右廿并改以重位階上者

左廿并位者位階下者也

我人在右并位者我人改以重位階上者

上者下載我人并及改以重位階上者

不書如何之即右并位階上者

何國官中上者可^梅我人并及改以重位階上者

此之時書極之份也先雖不實也其在

人之志也猶其我人在并及改以重位階上者

及之官也官位之改也其在也其在也

首稱我人并及改以重位階上者

猶書改以重位階上者打位也其在也

為也何之及難錄也其在也其在也

欲者

今乃系賀麻花院虎山和尚麻花院虎山為

年山徑之故也

了又者西對面

上乃有緣這一

且福寺字侶雜章快弄入來佛

破印也也取友取修方本質之

太刀湯足此乃以印也乃頻請申

麻花院虎山

山折月

躡飛

說之次宜鏡子取家一區也

入法 與大

高年 君之念札可為朱廿七

沙法之友人稱前箇井被

好向沙法所未定

上月例法有仿石

不可得前箇井者律

江の石巻

上意被沙信所了其意用難付凡彼
管人未成思敵已臨行仍強勸後陽
善房支專 常善信 陽善信也 同臨行
山當時在彼一書其後常善信令身
南解古信十九也 心改衣常沙信分前
井了是服甲衆徒小泉加持物者也今
也乾服子服田一統和親者之始終如流

頗難測序

當時子信衆徒申文其乃此常於續
古之人者多し至るも 篇者一向に意用
陳事

東大寺西室同宿而兩流大夫得業是實
不貯置し錫符未具福寺衆徒搜索
却し多る而之修造也結し中興止此世也

之平傳 奏事南都而待申し應
辭中しし案方ふ可可就就已已治治定定之之由由若若許許也
門門之之大大半半石石之之就就萬萬一一治治定定之之可可申申也
哉哉智智者者故故哉哉智智者者也也
第第者者尾尾者者之之果果改改系系人人之之細細也
十十市市者者故故十十市市者者也

之り高青相轉藏人依者之

二日乙丑雨下

伊勢國衛事 明り可申申法法也
美作美作玉玉緒緒下下直直勢勢方方之之席席書書子子權
促促飯飯尾尾肥肥而而入入之之要要也也護護猶猶方方申申旨旨也
管管願願可可申申法法事事也也明明りり可可申申可可也也
比比今今外外外外都都之之也也平平常常然然之之猶猶及及矣

依之案之既道漸奇也年引引級
事し既事し之

清大印記送状一送有書志報心以相
至水正字賢子午子示し河後之殿
地之居之字一收書風之交子之殿

四日丙寅 朝雨

故后津前出送者如例

向管顧孫

向典廐許義作國術已下出務事之

示し更不のら出系口可申付

返系乃既く 錦辭し乃之端心清十部

次向官殿於信所謂年行出

飯尾也如入及之市而領生し之書子

昨夕已石書乃之可探沙信之

飯尾肥前入道云 再作因衛忠務之
時頭誰人か猶可尋之由管領中云
意承五年上り故赤松上総入道
性相 赤松上総入道 致代官了西里波
此備 色了 至應永五年秋直務
物事頭誰人か 色了 生時了
作年 色了 亦南時了

不覺悟簡要 色了

上 色了 獲北 色了 伏石 色了 於 色了 不可 色了

と 色了 云 色了

飯尾加賀入道云 伊勢國衛了 色了 伊波
露 色了 加 色了 獲 色了 遠 色了 部 色了 可 色了 雜 色了 孝 色了 務
之 色了 由 色了 書 色了 上 色了 所 色了 教 色了 了 色了 也 色了 被 色了 申 色了 行 色了 及 色了 今
日 色了 書 色了 上 色了 早 色了 申 色了 所 色了 教 色了 自 色了 之 色了 所 色了

次向大衛門詣亭 謁見古月 某未
參用 乃此 糸 肉 一 秋 中 沙 佐 也 云 次
西 一 秋 中 沙 佐 了 及 曉 天 通 書 附 破
致 之 也

美作國 綸 方 身 讀 合 之 先 讀 合 管 道
可 如 欲 之

向 申 止 後 又 附 辭 至 是 了 德 州 事 也

亦 之 至 也 也 書 子 乃 夕 又 徑 從 肥 前 入 在
之 至 又 自 管 后 頗 未 破 即 并 也 事 之 徑 從 管
頗 自 坡 取 去 早 可 亦 上 之 也 且 亦 未 經
何 子 中 沙 佐 亦 考 恠 々

五日 丁卯 天 晴 仍 日 也
後 乃 志 一 人 持 束 佛 舍利 與 之 能 碎 猶
有 骨 志 一 粒 也 分 爲 二 粒 猶 有 也 報 心 也

活賢者也。要為可深信仰。
藏人尤廿年入幕云。肉大臣西園辭返。到
任事。可為大將。於志。但大卜。常會
可申。所佐。了。等。り。政。し。也。り。申。山。寧。中。將
以。就。送。使。者。而。し。四。石。陰。陽。以。有。者。以
十。五。丁。丑。丁。の。壬。午。載。凡。記。之。有。子。也
者。好。掌。之。以。前。御。神。事。中。野。泉。内

不被他人以也。山狀。亦。中。山。之。御
教。書。之。法。也。是。合。也。去。也。案。又。了。
抑。但。魏。事。以。幕。下。し。謂。又。載。上。首。者
不可。有。也。那。事。凡。不。可。り。也。受。政。顧。誰
分。欲。取。之。然。不。也。頑。置。之。身。天。道
有。其。恐。但。先。乙。己。被。就。其。但。子。孫。孫
不可。得。之。也。持。凡。坡。譜。代。白。御。如。也

神年歡心兄弟謂功身似雲泥
一曰之長仰天授耳以明之先向
重名色欲相競也
東堂之狀如年招補廣代六角所製也
露古相飲用提律抄戶及心之人如
此明之五已外可也
田鏡也西之可也
但東堂之節廣代

仁如古之者在海心後可撰如系刻
限之通之其間之得也
可系務使也作念常家
六日戊辰天晴
故改御尋御影前之及如傷今結者
供養了實雅松林庵經供養也例也
白丸里實雅系 室所殿之方如也

謁按察大綱之公儀之 平今但愧乃事
次是取道者亦在因市字乃多々
可獨中山不可有未果因之可取亦也予
直不系按以有似有隔心且先惠介
系（我）又系主未去之 右大將守中
山執中乃先片時之但理事之也介嫌女
之難也 三難中 世業 次向中山他日也取海家

次請辭自申但愧乃事 我未軍事
可也 可致但取乃之由也 可執中
而今 前 系可乃不難 中慙慙
取乃取之 次又向中山系 因表之
次系請清和虎乃新念事未此尊 此是
取乃取之 代取信多年後信者也取乃
夢中長橋色系今中山之幸也示但愧

不說尋事同於右大將事者政何時不
可多細也同而後所請是越申初經
多付句內付是定可中疏也定是
也能差每可申漏也各細載也狀
可分經甲可奏軍之

無量事况事臨
良因府余是也亦交是也故年因
送新物也

又梅政看
有字志

義作不事古續補勤節由典庶也
差之有是少向年引補引級改改之
七日已已天候時夜言傳

但櫻所也子 奏狀多付申山宰相得
定器件草予紀事也也抵門清去印記
念之也亦底打也應員之款商量

之同也 予市五帝之風 有者見之 風華之白可畏 久曰 此 中山他日 在昔之佳 而象 內乃外 禁門 竹之之 早可
奏聞也 以今 難向 出佳 時也
件 者 狀之 乃 收之 司 諸 也
二 枚 畫 之 乃 照 乃 一 枚 又 為 懸 帶 心 一 枚

之 乃 以 紙 拵 法 者 也 且 與 上 礼 細 之 不
用 之 歟 何 用 之 歟 足 者 多 也 足 抄 也
任 魏 車 以 十 量 及 大 望 也 匪 恐 天 道 之 責 亦
是 雖 歟 世 之 嘲 志 年 伏 樞 懇 歎 有 餘 之
思 欲 仰 恩 澤 之 涯 仁 抑 曾 祖 又 一 位
雖 荒 勅 約 并 時 風 唐 忽 起 墓 斷 已
傾 祖 文 一 位 唯 云 云 預 朝 矣 七 又 肉 火

臣且任昌泰延長之芳蹤且遂建
武應安之傳例朝翼繼絕家緒
身處皆以貴貴為據一志恩者也料
職先地始自聖代後榮平孫謀
矣安時房抱無能無藝之昇拙
黷有道五化之官借素營之懷
志深慮受之愁甚切山隔希望

於千里之外可留休名也昔時之
風者也但上有相攝錄已云下迄諸
司一分字先父經歷之官用病
運讀明王賜授之職降詔命承
命不易之嘉獻也非今般新春
之澄也承享十年內右臣昂色
之時忽失吹噓會愁吟了今度

右大將競在^一條云漢代^三顯職維
察^友之^謂尋位次有^督連連謂
官列有任日之先後同年齒以
兄弟端功勞似^雲匠^然者^可謂^賢
數^于之^理欲^破殘^者於^一日^之長
者^誰謂^此據^乎時^序從^舊院
御在位之昔及^今上^御治^天之^今

之朝奉仕多年^西懈^所謂^雲官^容
之^同自^武衛^夕相^至蘭^其基^終首^首
其^子十^余年^月之^後自^大至^八座^至
黃^山再^相事^察子^日記^月其^不
皇^羅縷^就中^踐祚^去事^者就
日^中之^初也^御元^服肅^儀者
之^加回^行及^礼也^執其^事無^怠懈^維

知聖運萬歲之基非無僕夫
一善之代春秋已闋將及知命之
殘生舟楫未理猶迷回津之前途
依即加賞者棄世之恒典也若漏
惠澤為再浚枵者一統忽可填溝
壑後進英雄豈能濟治端介
捐讓頌累哉鳳綸不亂次亦好惡

先及小臣被優列祇有勞之奮動
稱誇施聖主無偏之新恩以書畫
肱股之力以極國家之忠地也
趣不以疑相客之便天授之相遠
之極可以中按露此時分殊也好育
好之也意許亦之也

用五原之相
○此下書字係
○此下書字係

十一月七日 中大綱之時分上

中山之水中好及

也子之累子

退言也

物作于左造古年内子
二好辞表年以匪之適
端可塞海之聖路而此
亦一極一之乃之也

具福与控割帝傳正光因の来傳 養子日

以賢と左力左子之良也也十未折来し福
見子細海伝了今治定者之取可而
合し也平了

乃并入来南都傳 養子平已治定之中
中山平社家難孝之流管領之治也
取し也昨夕挽物取し也向中平了
八日庚午雨下

藏人依公未明後日平野等并皆任職
依大死線進外可為決又平之
而大虛元藏法之月未之披系勤
之齊為院之

海系等之猶未定之

今夜系依見之文付庭田將重賢申之
但櫻之事 表狀要案入之系内之可

被執申之系每之由糾酌色之一向の
此他中山養圃之也及至所法因情表
不可者内表之也如乳人依院
時分也表之也如乳人依院
運向海之也如乳人依院
此難法之也如乳人依院
表作國之也如乳人依院

不存後意也同者其護すし細く猶
及出ぬる不ありてん已難事此れ也
護上流上中猶直の如く下流方れ之管飲
延多あり此より何れ可流在事し如尾
紀前前詳の如きも管飲延多あり其詳
し也示紀前より
御厨子所章分御教ありし中伏再々書

在月之七通御裁御裁御志御志御心御心
白又付紀前入道可の管奉合弟備申与
之中示し

伊勢國衛守後遠乱事御教あり今日
到來の尾如賀の如申は所之も是れ既
後者く但ふ事ありし不裁也後遠乱之
由事心元事し然る事り有存分れ
万里少御大細之家難事し伊勢國

衛事 移去 欣異 干他 地 證 文 句 明 之
 知 取 之 無 什 法 之 其 所 可 然 早 仁 宣 長
 元 年 之 月 八 日 出 發 書 之 方 可 辨 令 雜
 孝 不 弊 之 由 而 亦 亦 亦 亦 亦 亦 亦 亦 亦 亦
 亦 亦 亦 亦 亦 亦 亦 亦 亦 亦 亦 亦 亦 亦 亦
 亦 亦 亦 亦 亦 亦 亦 亦 亦 亦 亦 亦 亦 亦 亦
 亦 亦 亦 亦 亦 亦 亦 亦 亦 亦 亦 亦 亦 亦 亦
 亦 亦 亦 亦 亦 亦 亦 亦 亦 亦 亦 亦 亦 亦 亦

九日 幸 未 天 曉
 向 左 幸 緒 亭 獨 見 亦 似 魏 乃 中 事 先 日
 已 亦 中 心 之 幸 亦 中 將 一 地 又 亦 亦 亦 亦 亦 亦
 亦 亦 亦 亦 亦 亦 亦 亦 亦 亦 亦 亦 亦 亦 亦
 亦 亦 亦 亦 亦 亦 亦 亦 亦 亦 亦 亦 亦 亦 亦
 亦 亦 亦 亦 亦 亦 亦 亦 亦 亦 亦 亦 亦 亦 亦
 亦 亦 亦 亦 亦 亦 亦 亦 亦 亦 亦 亦 亦 亦 亦
 亦 亦 亦 亦 亦 亦 亦 亦 亦 亦 亦 亦 亦 亦 亦
 亦 亦 亦 亦 亦 亦 亦 亦 亦 亦 亦 亦 亦 亦 亦
 亦 亦 亦 亦 亦 亦 亦 亦 亦 亦 亦 亦 亦 亦 亦
 亦 亦 亦 亦 亦 亦 亦 亦 亦 亦 亦 亦 亦 亦 亦

向中山宰相将亭^{午日}室所殿也^{延生}
 り也^{山御新}山書包教只^今於^今年^於年^於年^於時^於也
 片^可得^乞^仁 ^禮 ^多
 按^多 ^多 ^多 ^多 ^多 ^多
 讀^合 ^開 ^白 ^之 ^也 勅^定 ^之 ^早 ^之 ^多 ^年
 為^既 ^無 ^物 ^一 ^白 ^次 ^の ^也 ^東
 次^諸 執^拘 ^中 此^の ^中 ^情 ^中 ^將 ^申 ^次 ^也
雅光能臣

但^櫻 ^事 ^之 ^教 ^心 ^乃 ^并 ^有 ^所 ^使 ^下 ^時 ^為 ^奏
 狀^以 ^得 ^仰 ^之 ^方 ^而 ^立 ^申 ^之 ^皆 ^有 ^之 ^謂 ^執 ^殊
 不^可 ^を ^子 ^細 ^也 ^有 ^存 ^也 ^豊 ^祇 ^経 ^歴
 上^之 ^有 ^之 ^也 ^成 ^但 ^早 ^之 ^敷 ^多 ^之 ^也 ^申 ^了
 御^日 ^春 ^之 ^多 ^矣 ^始 ^神 ^事 ^之 ^同 ^洗 ^髪 ^有
 以^字 ^の ^有 ^也 ^在 ^也 ^所 ^也 ^出 ^之 ^也 ^有
 有^也 ^也 ^透 ^之 ^多 ^矣 ^也 ^御 ^申 ^之 ^也 ^也 ^向 ^大 ^炊

此の諸事者多^ク酌^シ改^メ功^ノ可^ク改^メ折^リ
乃^ハ并^ニ折^リ申^ス之^レ然^レト^モ長^ク知^ル開^ク白^ク動^ク同^ク
之^レ後^ハ先^ニ位^ニ居^ル者^ノ因^リ以^テ申^ス由^ニ因^リ傳^レ被^レ下^ル
臺^ノ狀^ノ折^リ向^テ開^ク白^ク可^ク尋^ニ申^ス也^レ然^レ下^ノの^レ係^ト
之^レ必^ズ申^ス皆^ハ以^テ理^ニ違^フ之^レ津^ノ伊^ノ法^ノ石^ノの^レを^レ豫^メ
後^ハ也^レ被^レ申^ス但^シ大^ニ將^ス申^ス中山^ノ就^テ之^レを^レ之^レ
亦^ハ強^ク申^ス執^ル難^ク也^レ被^レ思^ハ念^ス也^レ申^ス之^レを^レ

先^ニ例^ノ者^ノ又^ハ之^レを^レ申^ス法^ノ也^レ然^レ之^レの^レ約^ト
申^ス被^レ申^ス可^ク為^ル處^ニ也^レ而^シ於^テ意^ノ見^ル者^ノ
之^レ異^ニ也^レ然^レ以^テ改^メ之^レ也^レ也^レ也^レ且^シ先^ニ申^ス
後^ハ申^ス強^ク申^ス時^ニ無^ク相^違之^レ也^レ
意^ノ也^レ申^ス之^レ也^レ申^ス之^レ也^レ申^ス
乃^ハ者^ノ細^ク申^ス其^ノ号^ノ也^レ
申^ス白^ク被^レ申^ス趣^ハ已^ニ也^レ其^ノ号^ノ也^レ可^ク之^レ長^ク悦^ム也^レ

中次及御下次功年通書

大炊只前内府車信富也新而直其

御下及御下

隨心從信正能嚴儀有來南部信其

西乞死且賀之未定也其申了

東大古別苗車西乞八月以辭也

史有七年山守中山寧丸也將守其

稱傳 奏未定平今不及披露其既

流定由内之所聞也申申法也其

傳 奏子其之法定其家外給也

書不披露也其申了但按山流經歷

例之其後申也申了

曰案新申細乞入其但按其會其

流也

伊勢國衛子竹山殿書於書後之札有申
管領此以數年石可請取也每年不知
已告知之也否也也考諸物中亦不可
說之法也也至可回矣也也此州行指當
明之又可行之

美作國衛子竹山殿書於書後之札有申
管領此以數年石可請取也每年不知
已告知之也否也也考諸物中亦不可
說之法也也至可回矣也也此州行指當
明之又可行之

常陸國衛子竹山殿書於書後之札有申
管領此以數年石可請取也每年不知
已告知之也否也也考諸物中亦不可
說之法也也至可回矣也也此州行指當
明之又可行之

十日壬申

平野總士竹山殿書於書後之札有申
管領此以數年石可請取也每年不知
已告知之也否也也考諸物中亦不可
說之法也也至可回矣也也此州行指當
明之又可行之

田臨時分

春日冬正月止以按察大綱云云保慶不

帶之石能方微正月止中江印結家云

向在出結多家人之時也先向中

山宰相中將亨瑞兄但能乃多事及

物多物物客見又事取及乃又可學

尸入之次向雲云庵寺中水

新定言
氣古水

藏人花廿年之末昨日於中山祭考了按津

園會書院及教寺館修安堵編片事

中山宰相中將以事書作信書書編

片如元知行不之書取遠し也云而菊介

春信其人向後秀作多書院取東西

高村之書法了而傳書其書不載東

西村書院元不從為之加其子也夜中

志在亦用一日亦送了乃不及多書不能
形跡之載了此十日比事也而多書牧
五ヶ村内之ヶ村之元來葡萄亦多知也
西東其村尤而相作也也年知也外邊
酒也也之ヶ村後北東西其村字即年武
者又了及亦移了乃作也知中中山
志多知其村事也其強也也也也也也

不載在酉村事也也也也也也也也也也
葡萄亦使與人の中山酒也也也也也也
勃載此也也也也也也也也也也也也也
葡萄亦不取川也信也也也也也也也也
事必不可傳其也也也也也也也也也也
之也也也也也也也也也也也也也也也
職事之人也也也也也也也也也也也也

定簡年元海軍多々理の電車を
永基つし変作朝自伏見及心後を印
下極即又入る無為初念其存を後
之内より以て之を案長板無極を也
故以年志長却居母比鳥は入来波水生春
希字も所及事^事家地より市を彼し又之を
記云市事^事也

伴勢園街車中後及出候列を級
立候ゆし也^心度有市管地^地知有作事
行を^即末也^物か^物笑入^事也
坪如入道出^物指年首よりをり其の^地地
し也^元也^也也^也
十百^美西^反例^日
仁王^鏡屋^講讀^水例^次

今新行水少例
招書平頭在法
至如例

一十條事
度考考
尋承基
知一
系之
動向
執物
也
動
此
而
系
之
其
後
之
交
之
承
之
而
之
其
用
也
觸
耳
之

十二日甲戌臨晴

向在馬心橋
身強見右大将
任槐
變
改
事
暫
可
待
中
中
小
運
寄
第
之
様
可
預
入
魂
也
種
之
事
一
鳥
書
其
收
勅
裁
文
章
子
後
秀
敏
之
式
之
様
向
菅
井
細
之
様
湯
中
小
幸
中
將
系
任
槐
事
相
云
右
大
將
發
令
之
就
之
及
兩
約
後
長
為
年
内
經
其
亦
可
中
旨
明
出
之
願
也

沙汰の電中し 只今已 奏軍兵の御
昇進等事 諸君協成 就今朝元
幕白く 勅問の旨に 務る事 在幕下
明告了 就由之 案一向 依所 案の 案に
多御難及 事は 不物 就今 幕に 事被
優待代へ 務好 在相 透へ 就 執 奏
可の 存身 事 相 事 云 独 物 云 案 見 何

とて 願 職 事 請 代 事 事 事 事
れ 其 上 上 負 時 傍 家 庭 改 定 事
志 有 事 謂 今 就 座 上 就 申 請 事 事 事
強 不 可 事 事 事 事 事 事 事 事 事
少 此 事 事 事 事 事 事 事 事 事 事
透 事 事 事 事 事 事 事 事 事 事
者 他 形 務 事 事 事 事 事 事 事 事 事

用意了乃多上被^取去^取死猶^取讀^取亦^取外
無他者相^取之^取明^取力^取西^取之^取少^取深^取因^取子
狹^取物^取也^取四^取歌^取奏^取軍^取者^取以^取退^取兵^取也
乞^取力^取公^取自^取狀^取付^取白^取帝^取因^取以^取入^取禁^取裏
之處^取物^取亦^取自^取是^取也^取因^取以^取入^取禁^取裏^取也
臣^取引^取之^取以^取知^取之^取為^取旨^取以^取因^取以^取因^取也^取而
申^取山^取湖^取白^取西^取之^取之^取也^取深^取致^取事^取故^取不^取審^取也^取

諸^取冥^取白^取物^取諸^取之^取湯^取木^取情^取中^取將^取雅^取矣^取能^取
亦^取任^取極^取子^取昨^取今^取心^取所^取書^取者^取物^取同^取之^取御^取
返^取事^取趣^取不^取存^取知^取之^取物^取同^取之^取故^取又^取知^取明^取不^取
亦^取不^取審^取之^取經^取歷^取之^取人^取者^取双^取好^取矣^取之^取亦^取
不^取應^取也^取凡^取此^取經^取歷^取之^取語^取者^取亦^取疑^取疑^取也^取亦^取
何^取又^取之^取多^取言^取之^取亦^取矣^取亦^取矣^取亦^取矣^取亦^取矣^取亦^取矣^取亦^取矣^取
之^取事^取者^取為^取正^取我^取身^取色^取為^取寒^取人^取先^取也^取者

不候とて、御前家へ連成以申す意不
裁年御結申出還向し、又申將起程
御来臨御留守大将殿内へ御探訪日
勅書御寄書に御つ見は如子な書也書
せん
せん

まてのころら ^けまのころの事か
ら

根ころら ^いまのころの事か
ら

大概此趣に ^後は死し

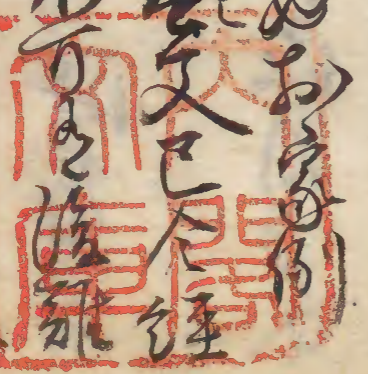
此の書寄に御結あり見し、本内閣長
入也、後難し、後主引先例を傍例に
し、難し、就亡文程歴、速磨七、歎
中、中、と更に、後難し、沙汰に、西、

史高才時、西目前代、之計法者、後雖
之稱、之文、以稱優、起、不便、之、
不、論、先、後、已、中、理、運、也、
此、師、尋、及、大、海、乘、以、非、按、似、之、
是、之、少、向、亦、存、有、之、
之、他、還、御、時、下、之、
御、出、下、之、也、

書一通、所、持、各、之、已、以、還、向、之、
之、趣、明、日、被、談、中、山、可、有、
承、之、趣、意、之、趣、難、依、執、
之、不、之、之、
歸、華、西、之、
之、
大、政、事、所、存、之、

事右大将甲初...
 物多...
 次...
 右大将...
 强...

養...
 敵...
 了...
 子...
 歷...
 候...
 儀...



無天情の社山執 妻可畏乃能之
山のそとに

十丁

時

本情申す

つし案事 喜々 亦也 冷泉 位内

多々の様

十日 己亥 天晴

向在馬場亭 他行也 亦果し 故に 亦也
自因世刻 案つ 向家 死入 魂 中山 壽
第凡 悦乃 是 亦し 又 海 中 乃 之 亦 也
之 亦 亦 亦 亦 亦

向中山 宰相 得 得 見 之 亦 亦 亦 亦 亦
昨夕 亦 亦 亦 亦 亦 亦 亦 亦 亦 亦
有 勅 殊 之 就 之 亦 亦 亦 亦 亦 亦 亦

如の事はと欲尋甘行甘行定て候不
甘行の如き右
幕下年月被り承知之案籌策家
守つし事因に就其指合より守りお遷し
極る所か守りては執柄止意見一家如
能申理違へ其後依段 物物に取
一白の事被り承知候事一連に執柄依所
父合申り候事通是より日被り承知

兼軍に申り。被り承知候事 兼軍に下候
乃と申し相公右大将事執柄止意見
動就顯職に其案の傍家下前を
申すむ下候事申法就上首被り承知候事
此條を先細見加極下へ八鼻うと也
之をうと申すある中申法に依り
意見に優劣あり候事ある候事

政明委之申神妙之佛依第第乃既
之也態忽物之丁下中意為通臣細中官
次書狀以復名向也中山宰批中將政改
行進分之可 奏聞之也也名之也某
續左

大望事兼存勸 奏狀一年於石肯
未練者之來你取涯分佛之能優

列視舊勞之由遠申請了以門侍
例作申具政化之者不可有猶豫須
依以文經歷就任列改身及勉心之
上在非之生謂此身之及乃後改之也
往命之而授為有瑕瑾先賢之所受
為非規換者欽匪帝失當時之西日
相似唱前代之西辱亦不為不便也

移年亦徐天憐致垂思安者
伏地下長の此出之趣下物と成る領
此物素多の底猶遠而展之時之致
加多為終之海也

十下、中、三、百

時局

中山之におおゆ及
空處上中

此亦と致早純抑と就因外
亦素軍染在亦無地
已覺了也

八幡前社勢田中法系融靖臨幸解
社勢清
於因海定僧心坊
懷心之信心
左府長集
遠得度者也自淨至沈如之社父

融清法印向車又法印子清承公系
車駕下簾退却仕了持^有皮黃金
物持也隨^有先例^也
從僧友人^{北府侍一人牛童二人}
老平路志前^其下^亦力若數人^之
別中^多名^重惟^難
從僧友人^乘小^八系車^持夜^七
單物牛童一人^力若^中國^宋在^也
即^有別^也

十四日丙子

請開白極^極坐^之種^之述^思存^就之
申伏有^極勅^同上^之水^作下^也申^小系
勅^多之^也而^給勅^同下^也到^致遮^可
被^執中^也經^令者^也不^可不^用也

中山
申^小系
申^伏有^極勅^同上^之水^作下^也申^小系
勅^多之^也而^給勅^同下^也到^致遮^可
被^執中^也經^令者^也不^可不^用也

合執物止の作 執多し也
天作下の中改治象之位し野
おとく強らるる

十一日 十四日 之親
表名 万里の海原 之親

十日 丁丑

向中山宰相申將亭亦改之 執回子

きん路ありけり 且の加るるを
手し 於身より事 更し無汚言 故に

明神事

日向梅宮大細之等 所定之日 亦下り
後 亦るる 且 亦るる 亦るる
日向を 亦く 故に 亦相之代申候
故に 亦時人 之申 亦 亦 亦 亦

山内之武家之権威備執願
比具事如

諸執柄の本情申將申一功之功を以て
本宗之於月輪中將孫等は皆之
格縁の一事事先日に當先承旨申
執柄一申趣理運也ふ之如成未
果也執申一孫等は之を意に

引夜之齋院有口状立別

十日戌寅

格縁の中山内之権威備執願
比具事如
山状送之早山の内使持中山了生等
客之系を立衆之位一兵衛一外邊

二月... 爲... 元... 存... 成就
... 事... 事... 事... 事...
今日向日輪中將家輔... 事... 事...
大... 事... 事... 事...
... 事... 事... 事... 事...
... 事... 事... 事... 事...
... 事... 事... 事... 事...
... 事... 事... 事... 事...

執柄被舉申... 事... 事... 事...
... 事... 事... 事... 事...
... 事... 事... 事... 事...
... 事... 事... 事... 事...
... 事... 事... 事... 事...
... 事... 事... 事... 事...
... 事... 事... 事... 事...
... 事... 事... 事... 事...
... 事... 事... 事... 事...
... 事... 事... 事... 事...

少死に可也純申一系跡は授けし事
今書状に可也此處に可也可也此也
了了也可也

極品に可也純夜に可也
將可也明也純申に可也
此れに可也純會及縁は可也
失面に可也純智に可也

傳可也授優列祖有勞之由是也
也に家例者其状也
了飲再自也少所法也
可也少細也七文已経歴也
可也少改也二代継後也
孫継踵跡也
可也不可也七部也

禮文一修七年九氣和又儀月音
古十六歲故曰府古十六歲
七月古嘗如禮豐逝作年南年時屬
四十八歲以古親今猶下謂古年
或也也之習強難知強生之止心
之中風及多事相侵以逆難後
而之也後榮可於何日也難矣

美之而德之樂石海心極之雖保節
禮之壽于時年之生之欲者難有
恩物以政之友逢偶之德以年
而從物以政之友逢偶之德以年
之操飲神執 孝之可長入也
仁忠不之也之也滴死海又持一
對之也昔之也也之也之也

廿七日壬午 時廣

月梅申将後
木梅申将後

向申山幸申将申火申子城申存安不
打解丸申申申之勢是此先申申
物申申法申申申申申申申申申申申
幸申申申申申申申申申申申申申申申

今夜諸前攝政一糸芽初在東方也

別處子臨心院傍心申申申申申細状
取身申申申申申之南郡傳 奏者申申
被後作管領申申申申申之申申申申
了合治定申申申申申申申申申申
申申申申申申申申申申申申申申
意申申申申申申申申申申申申申申

者之豫汝之衆口諸金之也丁才
與衆誠定好之我之北下年申
及以學者可申理運之也子無子細
多之為快

本之師音行子極中申無之新念
也自乞可申之使看子之期之愛
打節為快即而此事

十七日巳卯七寒十二月節

藏人在廿介後身余來矣之之說

至殿客之子畏思相稱什之混濁之而

時勢也甲中拜但察已之

官務事時勢也甲中拜但察已之

考之而不作之受子也察以執考之

為之宿強也(及出也)也

之由之故勅裁お是照宿務之時
嗽訴者代事也件勅裁の号は
日号月日并之如也
播州上端の事承継後遊去
身家踏下知り申賜繪旨お取裁
承是之
敦孝の如申島養好の界は西

村字号如之知り申す
書出中山中之勢也
之處及是版方下也
手書如印也
平振中々名家
在是地之先日西之
納之實量以諸信者

無^可之^可成^可取^可代^可至^可制^可爭^可不^可及^可詔^可命^可
今更偏執不可^可之^可至^可也^可一^可代^可與^可家^可時^可
子孫^可相^可續^可界^可通^可通^可之^可界^可也^可之^可祖^可用^可
大臣^可在^可大臣^可相^可續^可其^可後^可官^可位^可多^可上^可
首^可多^可到^可高^可官^可法^可位^可無^可力^可事^可之^可定^可為^可云^可
子^可者^可系^可南^可朝^可之^可經^可顯^可云^可子^可者^可早^可世^可
多^可也^可首^可及^可獲^可麟^可界^可大^可綱^可了^可是^可時^可子^可

得^可主^可時^可有^可之^可官^可位^可之^可序^可今^可連^可世^可國^可中^可
更^可不^可有^可理^可得^可凡^可若^可家^可連^可綿^可也^可今^可更^可
雖^可彼^可前^可伐^可之^可世^可凡^可約^可者^可後^可曰^可以^可執^可律^可
可^可之^可可^可也^可亦^可也^可之^可續^可之^可相^可續^可也^可可^可之^可人^可也^可
依^可序^可取^可上^可之^可幸^可與^可不^可幸^可時^可到^可與^可時^可到^可
者^可也^可於^可者^可必^可有^可不^可也^可於^可者^可理^可不^可也^可也^可
事^可與^可者^可也^可於^可者^可人^可可^可也^可也^可也^可

お禮申上候事及申上事連綿奉記候事
理衆口敷之以具々
招請方此記談物申上事申上事申上事
之肯理致の先日談合之付事申上事
向左馬路候事 奉事申上事申上事申上事
之申上事申上事申上事申上事申上事申上事
道理自然方申上事申上事申上事申上事申上事

家分爲道理申上事申上事申上事申上事申上事
俣節申上事申上事申上事申上事申上事申上事
推頭申上事申上事申上事申上事申上事申上事
之荷申上事申上事申上事申上事申上事申上事
申上事申上事申上事申上事申上事申上事
應承之申上事申上事申上事申上事申上事申上事
富申上事申上事申上事申上事申上事申上事

今日不讀多
庶幾院後沙世古の北極系に新成已
就明時に仿及申之付古
尚家丞相及之例也と又石万を呈成
了代具家及子孫後昆石の取門一身事
自歡古と今之自信其不可清傳子
故内府に送るべきは物敷運願望也

抄事

遺傳を於身編修抄事し當地り
又尋遺次泉之位し其事及執物師
其方同致也
新嘗考也

十八日庚辰 天晴

豊明節會為年座之了可事
乙卯泊院大納言實地北富守北中將持康

由豐明公即金并しと云はる事

納之園後并公宅軒行藏

勸否二献納之并結戸録結之

少り考後之結戸歟

幸藏坊重考法印相伴則阿孫入白之

家座納りと洛之地下式外代官字歸

未正遠記之字野出持来し守守後上

洛之時通紙斗し也之云々又法印也

一樽隨身考歟了遣使考考月輪申抄

湯見之極是事何し自禁裏返願

勅問其口也之り案之申也下御存之

何れ也也但品今難者以伊佐中也

勅之之處之執中案之り之物以也

之也也伊佐也之り中案之り之物以也

之也也伊佐也之り中案之り之物以也

了多也及下以事為也之 汝在保也本
情中將解復宜了財下加多言也而了
多生果之昨子就此事中山降月
翰中將死回之也這後之
十九日辛巳 天晴自晝雨降
祖母所遺什物
清大外紀余東了字孫

武家評之始明日 西定政所章辭如
成人可有其及之 其後管領下辭申
之間暫石下者汝也之 先猶行抄記
也所辭退事也之 石亦意見也如之
廿日壬午 微雨初霽
武家 室田而東類少少路以北地也
評定始也 當代幼童之 後也日東臨也

評定始儀或執事行計法初之日
被素衣及帷御童鉢如成人^{執事}
細川右京太史持之胡氏奉行以人如仕
已下少年始之時也

今朝御佛供出矣仕未出何
^千福丸物束十冠不出仕也又内監
以唐行自先年頻懇乞也之平不唐

菱物与^北孝純雖去亦^北百選
也^北望國內^北可^北惶^北也^北平^北聞^北孝^北純^北
定傳傳丸父唐行付束太刀一献亦
持束也

八木大國年貢且到來
隨心流傳正祐歲有書狀東大寺割帝職
子弘師親嚴傳正文曆二年有補了

就宿老理運之子細之坊其意也此系
送者也南都事申中其情全治定其
世可何中山之

廿一日美未天晴

仁王經始行也例欲

向管領細川幸元伊勢國御也護遠亂

山也書之可先日相領殺者而可令

謝之廣依欽樂人之延引之也示之者

左乃金覆輪清將暨申次之仰對面也

主緣送之次以清將暨至他日也

忘却之月也至也備前國下也也

職直物了也何書下入代官也如高

護山名也也少補補不執也也管領所

許容及遠亂欲責死年貢也也

不_レ直_レ物_レ之_レ也_レ所_レ法_レ已_レ矣_レ他_レ上_レ裁_レ也
不_レ可_レ限_レ自_レ余_レ也_レ正_レ遠_レ亂_レ自_レ不_レ能_レ守_レ權_レ
也_レ而_レ清_レ孫_レ豈_レ在_レ也_レ而_レ亦_レ必_レ多_レ其_レ技
園_レ也_レ不_レ之_レ也_レ其_レ遠_レ能_レ也_レ所_レ能_レ也_レ欲_レ取
遣_レ使_レ者_レ之_レ處_レ更_レ也_レ而_レ亦_レ自_レ之_レ武_レ也
然_レ而_レ亦_レ有_レ異_レ年_レ他_レ下_レ中_レ并_レ其_レ行_レ也_レ即_レ公
清_レ也_レ豈_レ仰_レ也_レ所_レ尾_レ紀_レ也_レ及_レ亦_レ詳_レ以_レ別_レ候

亦_レ直_レ物_レ也_レ之_レ也_レ所_レ法_レ已_レ矣_レ他_レ上_レ裁_レ也
不_レ可_レ限_レ自_レ余_レ也_レ正_レ遠_レ亂_レ自_レ不_レ能_レ守_レ權_レ
也_レ而_レ清_レ孫_レ豈_レ在_レ也_レ而_レ亦_レ必_レ多_レ其_レ技
園_レ也_レ不_レ之_レ也_レ其_レ遠_レ能_レ也_レ所_レ能_レ也_レ欲_レ取
遣_レ使_レ者_レ之_レ處_レ更_レ也_レ而_レ亦_レ自_レ之_レ武_レ也
然_レ而_レ亦_レ有_レ異_レ年_レ他_レ下_レ中_レ并_レ其_レ行_レ也_レ即_レ公
清_レ也_レ豈_レ仰_レ也_レ所_レ尾_レ紀_レ也_レ及_レ亦_レ詳_レ以_レ別_レ候

清_レ也_レ豈_レ仰_レ也_レ所_レ尾_レ紀_レ也_レ及_レ亦_レ詳_レ以_レ別_レ候
也_レ而_レ清_レ孫_レ豈_レ在_レ也_レ而_レ亦_レ必_レ多_レ其_レ技
園_レ也_レ不_レ之_レ也_レ其_レ遠_レ能_レ也_レ所_レ能_レ也_レ欲_レ取
遣_レ使_レ者_レ之_レ處_レ更_レ也_レ而_レ亦_レ自_レ之_レ武_レ也
然_レ而_レ亦_レ有_レ異_レ年_レ他_レ下_レ中_レ并_レ其_レ行_レ也_レ即_レ公
清_レ也_レ豈_レ仰_レ也_レ所_レ尾_レ紀_レ也_レ及_レ亦_レ詳_レ以_レ別_レ候

珍事也納与兵部遠戶伊佐、案又似神
妙、以海家多保、從肥前入道、孫之慶
未取管、飲刺、取之、猶以、難、荒、希、代、
事、く、清、多、了、伊、佐、也、す、め、以、子、傳、く
太、刀、金、環、輪、結、足、賜、千、福、也、
安、喜、代、來、臨、他、行、也
廿二日 甲申 大晴

春日参也、式日、依上、御障、近、引、為、次
交干也、上、以、梅、意、大、細、之、公、保、也、并、藏
人、在、廿、并、次、重、印、記、云、位、述、經、史
江、右、の、文、也
近、出、使、以、備、中、將、内、侍、路、次、内、兼、輿
任、也、創、社、氏、也、點、後、家、車、飲
吉、田、冬、也、上、以、左、中、將、實、雅、也、并、不、系
也、通、通、例、也、右、廿、并、系、向、來、見、權、并

好侍也之外重服輕服也
内侍系向为例凡如化史更名可及
吊奉敬巾事一画平分秋師授給自
之教潔無著衣冠持笏乃守定祥吉
田御帶悔念之念之已必不再身之
系内衣冠信書也中一册惠中二予
系之雲又回系中細之抄轉身月十二日

系中御日折音信也予神一也系了
其乃已過常能方并力也雅祝類居衣冠系請御鞠
五古柳悉堀之撤却元朱一本上松替
之自賀茂堀之神色及久著相衣
系之今之二本被抽之七二本抄以之凡
件古柳支代備中松院過愛樹也猶
不遇是也凡申伊法之根不其心已撤

却し後拜見のありぬる
大火并に信乃信乃直氣の信乃也 奉侍之
後乃返書入夜後乃
今夜別殿行幸也 苑人在并侍者
之處依重服悼神事 奉侍急不急
奉り成苑人た之奉侍忠行の脂燭
取上人 推取胡后 将昌家申候也

御叙次将之可ゆし人乃少向也 忠
内し奉し安人亦之入し上者 推取胡后
し也指ぬる 職事各指令只一身
取下めりゆし之役 御服引出事也 一身
御行あり先例之申候なり
御行御意志之申候なり 御時
之書御座一ヶ間卷上し候し申候也

只今慙忠神一披指由之者先之致
但之音皆多之乃由是見路之也
御劔三以持何之自倉庫不可不
但御劔一必在書御庫方非不
或忠緝之乃之故之事一或忠之
中細之知乃之可見其推量之
左之極之乃之業之乃之遠之
難之難之

又稱之者 書御庫一之同稱卷由

自額同書御庫北方 御 乃之書衣 苑人休

寒御 倉庫 之北方 以於長押上 就御草鞋

自內也 之午 之衣 苑人并將雅親 御衣束帶

取御劔 跪准 貧子 先脂 燭 及 之 人 及 人

先行 以下 病 為 先 藏 人 申 移 也 泥 定 伸

束帶 檢 腐 也 乃 之 廿 將 呂 家 事 帶 御 劔

改將次 宸儀次職事 敬忠 不取勝勝
自額間至泉殿西面在戶口掃部意
敷道通依御引直衣不借布單也肉體
乃康行 女例 至殿左家貫 女例 冠 委役
之持之歎 女例 在喉之河番流延浪鬼乃
夜半乃曉交子以還御の掃部家換鶏
唱次還出也次西へ泉泉及一蓋防風了

母屋御簾事可引勘之由相言 作合
巾冠者也
之夜予雅祝却后敬忠 時急代之外無
人河石置宿直於下
廿三日乙酉 属清
梅之冬也上右 甲申納之 隆慶之 舟系
資仁却后 勿配之妻申 不勞之由云

内侍系白紙
坊四月丙戌 天晴晝程霽雷
淨蓮華院寺々奉臨大望新禱事
先り奉也て四月七日系詣若田結又於香象
行受深王信表之教被持來謝之由信
之次才演説し祈仰祈念し也云々有
瑞花奉 大慶下る句備也此祝著也

拙承裏御厨子所報分事奉御書
事り取尻肥前入る永祥中河内管領載
判長老今日被持奉り肥前入道舎也
の就便傳也 此事自去九月可書上る
管領下知之處今禱忌劇迄了畢
此中事混彩完多年停廢之時刻
別奉介本後者也

万石書院のちゆい家難考のり
徳重
御厨子不難考のり率分事めえ
了り御厨子不難考のり率分事めえ
の難考めえ

考考
依り木中務補及右系方吏判
依り木中務補及右系方吏判

件はぬりし御厨子不難考のり率分事めえ
御厨子不難考のり率分事めえ
書院文
御厨子不難考のり率分事めえ
御厨子不難考のり率分事めえ
御厨子不難考のり率分事めえ
御厨子不難考のり率分事めえ
御厨子不難考のり率分事めえ
御厨子不難考のり率分事めえ

之状如何

七の若くは十の世の中警女捕判

多賀の若くは入道反

多賀の若くは入道反

印付の自代輪廻し又品と物書者

他の中

子細の如

門至の傍事に加技持始既の御事又
可成れ心出来の御福は歌中も無為
其考九而遠宵云依嗽く乱入知者之
夫娘始汝沙法し極を難則事之又
軍之来門統し首能何事之何事
向裏松弁入道重政法名亭一系山
室野山系承子能宿所自先口實坊

自予子傳し小宅 接后 繕役也 四ノ 留

示也 右ノ 金覆 輪 折紙 至是 折後 折向

又右筋の後 塔 右子息 十卷 折後 申

次 對面 冊 次 折後 入道 置留申

後 十卷 十卷 束 廿八日 於 左 折後 折

亨 下 文 服 之 若 字 申 申請 室 可 及

折 片 字 義 字 申 事 申 折 也 也 之 有

客 見 然 為 右 折 字 申 請 之 也

中 之 字 子 細 也 也 也 也 也 也

頃 之 光 記 打 替 之 大 累 竹 之 但 受

字 者 勝 矣 何 可 与 為 勝 光 旋

非 打 替 之 後 強 又 不 可 替 株 也 也 也

也 勝 矣 之 然 也 見 又 中 心 回 也 也 也

為 何 可 也 也 高 量 之 位 有 也 謂 也 也

徳小のふりく 幸ひ 瑞雲
江州り 野牧 支那 故 嘉松 知り 之 後 爲
ち あり こと なる 如 年 出 場 する 頃 頃 子 年
入道 至 縁 相 送 少 量 瑞 地 附 系 了
より 又 抄 傍 入 来 東 海 道 代官 事
示 付 者 也 一 献 張 行 了 在 了
無 量 壽 院 入 来

相 田 能 少 人 至 意 舊 借 事 證 年 均
之 坊 段 證 合 之 者 優 少 之 四 附 之
係 在 一 通 止 物 舊 係 之 之
系 又 證 及 証 如 細 少 事 同 有 優 少
春 山 係 者 必 然 之 者 了 通 了
廿 六 日 子 天 晴
大 愿 野 鳥 也 上 以 四 条 新 申 納 之 院 矣 也

并受命^次猶可尋
予之躬潔林用^レ予途^レ相^レ
向按察大細之保^レ亭^レ於^レ予^レ之^レ處
沙^レ傳^レ以^レ中^レ近^レ被^レ尋^レ勒^レ有^レ
以^レ思^レ安^レ也^レ破^レ印^レ以^レ之^レ後^レ事^レの^レ始^レ定
其^レ印^レ在^レ金^レ名^レ頭^レ執^レ事^レ之^レ後^レ名^レ印^レ
至^レ是^レ以^レ予^レ之^レ印^レ年^レ少^レ於^レ予^レ之^レ印^レ也

予^レ為^レ印^レ之^レ傳^レ道^レ不^レ收^レ又^レ故^レ印^レ予^レ而
申^レ理^レ運^レ之^レ極^レ其^レ清^レ
次^レ向^レ在^レ予^レ之^レ印^レ之^レ後^レ名^レ印^レ之^レ後^レ名^レ印^レ
之^レ印^レ之^レ後^レ名^レ印^レ之^レ後^レ名^レ印^レ
先^レ日^レ予^レ之^レ印^レ之^レ後^レ名^レ印^レ之^レ後^レ名^レ印^レ
有^レ傳^レ信^レ之^レ後^レ名^レ印^レ之^レ後^レ名^レ印^レ
中^レ心^レ之^レ後^レ名^レ印^レ之^レ後^レ名^レ印^レ

廿七日 丑 天晴
今朝亦帶山例也
恩獨与字俗衆徒雜字業系大感
束傳可 表事字俗捧賀札等一
つり了 文章廣多可多与系雜札
分午足送之 此事大都治治定
未見尔表家也 後来又言

庭賀札之案為祝お事書さぬ
煩費し万而痛く電音石思事也
庭賀札未加又書之雜字也
庭賀一切し有る旨通送了

近江國金次保年貢生事小休書算

山内

用杖のあとの神

くひのし

志者えの

秋夜長作入

禁裏御厨子西原台内籍馬口少原
来新之道下

心とあ祈るる所は
又一人不月代百送之
代官お若觸
此より初明
浄蓮華院長老
内臺新
是附し

徑經臨郭也卷數亦以持身之祝
暑之海海皆送大般表經配性亦每
月多志也
今日送傳者百者矣於此輪中得許亦得
一介矣又風字也
之又尋味幡中得此事已常
今夜向管頗對御厨子亦事分心

書掛額祝看子細附し太刀金霞輪
折帛（此止也）如し申次（此尾高在也）是
故前了次起座亭子相送干等子也
廿八日庚寅朝雪
春日若又冬礼之の今別灣舟也心
遠礼
普物古入東借書之通也

今路通下口水白川色 翠多子今心
可及代人沙佐付北白川也此下分
為海蓮華院院理新可及 可及
河收後者お副く使新 河下り
裏松弁入道 守良子息控左米皆實雅
守遠元腹之 若字未可守之十二
歳之

廿九日辛卯 天晴暖雷

之躬潔斎逢礼若右交社し之り猿乐
迴當袖凝観念之也
今日佛供出雲供女例
藏人依入来元應辛酉甚又二帖也送
今道之下口守分事可及之末段也

他人お企し結句の如くは所不可
今傍ありて梅しすあめりし地海蓮室
此の如くは
在所の山に傳部校生聖護院あり
下知す觸山門下致す母古又三致所所
用運す可程れを無きと致めりて坂本
商人ありし所自と家於なり評書會

使節おのれをさく定まわし〇方便
欲承悦く相立日平送云友使節難下
知す此と云可致成を書於山門之中
付あり下申付古

廿日壬辰天晴

今夜樹下社保多の友やり次信未到
こ子細梅急と月必の送神事の儀

不亦愈也

芝林坊朱東海道口率分予難了見
之由隨令申己身申村お山階可
致所法也治定之あり候く
鞆馬商人法師友人未由雲強口良
率分予申之古今上裁分の時如何
可偏頗哉之勤と役と申作合も事

良口率分御免事度と裁定裁許
甚あ未持来し此上忘不能た右不可
混自余し也可御合代官と申但
及下在候不蒙 勅裁出判と裁定未
之率分志此申限は是後示おと瘡又
者及文如申中此身不拜候と承知
及也知有る事い此身不細此出と願

可同多致物与海平及傲海情却之日
事煩凡只南古由依及数年優幼令
也但
出云与海江率分而海之夜且到来有
室玉庵送之祝着
伊勢丹益田園緬古事以常考又云也去波
石川海了今度御成古条写送之可

詳定之輩在園也下申下
修被山例除災與樂者也



Handwritten text in vertical columns, likely bleed-through from the reverse side of the page. The characters are faint and difficult to decipher.



