

農収地方見聞格知集

巻

316

庫文閣内		和
一八二函	八一五三號	書類
五架	六冊	

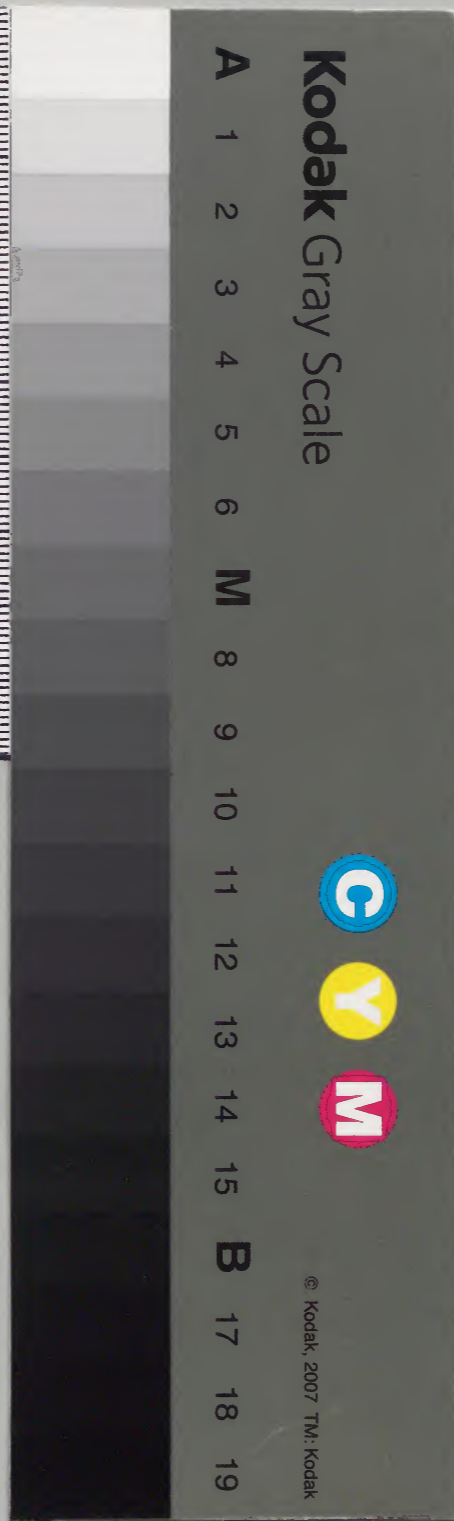
第

庫文官政本		和
六二九三	八一五三	書門
冊架函號類		

内閣文庫	
番號	和 8153
冊數	6 ( 1 )
函號	182 316

地方

182-316



糊などで貼り付けられている部分がめくれない箇所あり  
裏面記載のない箇所は省略



農收地方見聞格知集卷之一

目錄

天文之事附 配當之事

天之事

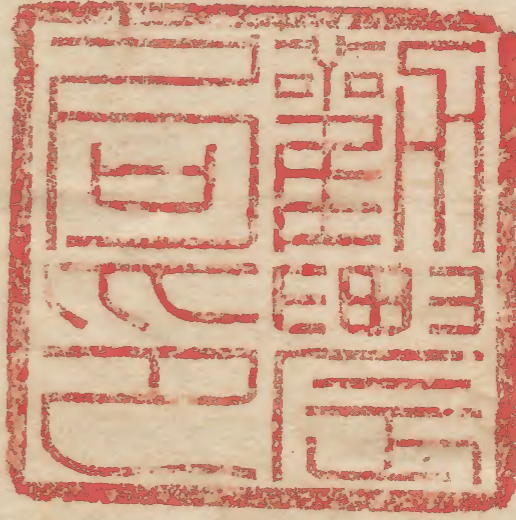
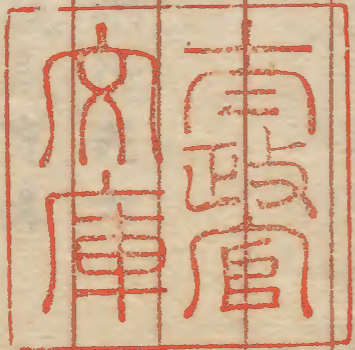
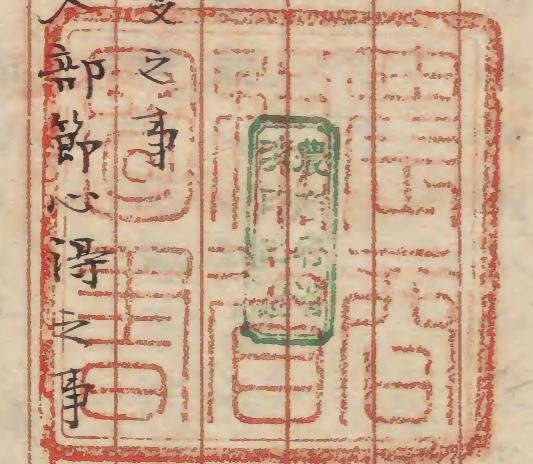
地理之事

人知之事

農收意述

農收地方正傳改定之事

國呈地頭在國替入部節心得之事





○天文地理人和畧說

一大易 大初 大始 大素 大極

天地未分時有真無極以不可得名理此理大極而一氣始而動而生陽靜而成陰兩儀分而生四象四象生八卦八卦生六十四卦也

○陰陽配畜

一 天陽日火昼男暑南乾風明神夏呂一明德戒去  
一 地陰月水夜女寒北坤而暗鬼冬律二親民定來

○三才配畜

一 人 秋星 朝子 男木 離中 燦土 和光 音兩 音五 三至 善意 在  
右之加兩儀而則三才也

○四象

一 元仁春東溫大陽 併說 東勝身易 同 多聞天曰發心 士



一 乾 禮 夏 南 暑 少 陰 口 南 商 淳 初 口 持 國 天 口 修 行 耨

一 利 義 秋 西 冷 少 陽 口 西 牛 貨 初 口 增 長 天 口 喜 提 工

一 貞 知 冬 北 寒 大 陰 口 北 爵 旦 初 口 廣 日 天 溫 繁 高

○五行

君 一 東 仁 春 青 木 余 體 空 肝 眼 牙 音 角 雙 調

臣 一 南 禮 夏 赤 火 交 燧 火 心 舌 舌 音 徵 變 鐘

兄 一 中 央 信 土 用 黃 土 糲 脾 地 口 喉 音 宮 一 越

弟 一 西 義 秋 白 金 大 豆 腐 肺 風 鼻 齒 音 商 平 調

父 一 北 智 冬 黑 水 黍 芳 水 腎 耳 唇 音 羽 盤 涉

母 一 南 禮 夏 赤 火 交 燧 火 心 舌 舌 音 徵 變 鐘

友 一 中 央 信 土 用 黃 土 糲 脾 地 口 喉 音 宮 一 越

朋 一 西 義 秋 白 金 大 豆 腐 肺 風 鼻 齒 音 商 平 調

夫 一 北 智 冬 黑 水 黍 芳 水 腎 耳 唇 音 羽 盤 涉

婦 一 南 禮 夏 赤 火 交 燧 火 心 舌 舌 音 徵 變 鐘

○六氣配當

一 大 秋 寒 水 終 之 氣 腎 膀 胱 恐 寒 水 化 暴

一 少 秋 相 火 三 之 氣 余 門 三 驚 相 火 化 暴

一 秋 助 燥 金 五 之 氣 肺 大 腸 憂 燥 金 化 肅

一 大 秋 溫 土 四 之 氣 脾 胃 思 溫 土 化 雨

一 少 秋 君 火 二 之 氣 心 小 腸 喜 君 火 化 熱



一 厥風木

記

初之氣

肝膽

怒

風木化風

○天之事

一 天者 世前切 天徽也

天之為言顛也至高而海上後天也

○亦曰居高理下為人鎮也

該文曰大成乾元萬物資始乃統天雲行雨施品物流形

易曰今夫天斯昭々之多也及其無窮日月星辰繫焉萬物

覆焉○中庸曰上天之載無聲無臭至哉○詩大雅曰天何

言哉四時行焉而物生焉云然レハ則五穀卒不森羅萬

象各天時ノ妙徳ニ依テ地ニ出生ス誠哉必セリ

一 九重天體 天文指南曰

天之形狀ハ鳥ノ卵ニ似タリ地ハ天ノ中ニ居テ天ハ地

ノ外ヲ包ム卵ノ黄ヲ裏カ如シ其最中永ク静ニシテ動

カス然而此四面ノ人居ヲナス最上ノ一層ハ常ニ静ナ

ル天也是ヲ諸天ノ主宰トス思ヒ裁ルヘカラサルヲ以



テ論セス其次ヲ宗動天ト云フ此宗動天ハ下ノ諸天帶  
ヲ轉ル此天ノ運行ハ南北ノ二極ニ依テ東ヨリ西ヘ行  
是左旋ニシテ十二時ニ天ヲ一周ス諸天ハ皆宗動天之  
一動ニ因テ運行スル也此次ヲ恒星天ト云二十八宿衆  
星ノ天ニシテ七曜ノ上ニアリ其次ヲ土星天ト云フ其  
次ハ木星ノ天ト云其次ヲ火星ノ天ト云其次ヲ太陽ノ  
日天ト云ハ世界ヲ照リ映シテ萬物ヲ養フ故ニ七曜  
ノ中ニ布リ其次ハ金星ノ天也其次ハ水星ノ天也其次  
ヲ大陰ノ月天ト云リ最地ニ近シテ周天スト云リ是九  
重天也

一 天体ノ運行ハ三百六十五度四分度ノ一ヲ一日トシテ  
廻リ尽ス其周ル度ハニ周テ暫時モ停ル度ナシ然シ  
テ天ニ体アルニ非ス二十八宿衆星ノ附屬スル所ニ因

テ擬シ之天ノ体トスルノニ周天度ノ數是ナリ天ノ体ハ  
圓似ノ如ニ是ヲ分テ十二次トス猶似ノ十二ノ筋アル  
カ如シ周天三百六十五度四分度ノ一是ヲ均シク十二  
ニ分ツ時ハ一筋ノ持テ分三十度令四十三分七十五秒  
也ト云リ天ノ体ヲ平分シテ南北トシ南北ニ極ヨリ相  
距正中ヲ一細道ニ判テ赤道ト云凡一圍也日月ハ  
赤道ヲ行ルナリ日行ハ一晝一夜ニ三百六十五度四分  
度ノ一左旋ス一晝一夜ニ一度右行ス積テ三百六十五度四  
分度ノ一ヲ一年トス是ヲ右行ト云月行モ一晝夜ノ左  
旋日ニ同シ右行ハ一夜ニ十三度十九分度ノ七ト也積  
テ為一月ハ數廿九日或三十日此盈虧月大少ヲ成ス一  
年中ニ十二行ス則十二ヶ月是ナリ右天体ノ左旋ニヨ  
リ日月行度ノ右行ヲ明スモノ也



一魯齋鮑氏曰天非若地之有形也地上無非天減得一尺地使有一尺之天入自不學而已輕清上浮者為天天圓而動而包著箇地地方而靜也在天之中所以重濁下沉者為天氣ノ渣滓凝聚於下者也原於其初則一氣而已一分之為二陽得重陰是以乾天之一包坤地之二為三地在天中地之氣者皆天之氣也云云

一或曰天地未分之時有真無極不可得以另理此理始而動生陽靜而生陰分陽陰三才四德五行六氣七蔽八卦九重圓天十方地球人畜鳥獸森羅万象生成又下言リ

一運氣論曰帝五天氣天分五氣地列五行五氣分流散於其上經列扁下合方隅則命之以為五氣丹夫之氣為火運斡天之氣為土運素天之氣為金運玄天之氣為水運蒼天之氣為木運是曰五天記五天而五五運也下云リ

起于後

一又曰天地未分之時有五元理大易大初大始大素大極是也正傳曰○大易者從不易之變初萌五行之元氣妙用也○大初者大易之次可謂大易一氣起手後而自及其一氣之中有始中終也○大始者亦地ノ始ナリ意八方也○大素者老陽老陰交合之後也○大極者二義四象之元下八卦之分也此大極之變委細朱子大極圖說其外書々々出タリ

大易圖說



一魯齋勉氏曰天非若地之有形也地上無邪天減得一尺地  
使有一尺之天入自不濤而已輕清上浮者為天天圓而動  
而包著箇地地方而靜也在天之中所以重濁下沉者為地  
氣ノ渣滓凝聚於下者也原於其初則一氣而已一分ヲ為  
二陽得重陰是以乾天之一包坤地之二為三地在天中地  
之氣者皆天之氣也云云

一或曰天地未分之時有真無極不可得以另理此理始而動  
生陽靜而生陰分陽陰三才四德五行六氣七數八卦九重  
圖天ヲ十方地球人畜鳥獸森羅万象生成ノト云リ

一運氣論曰 帝五天氣 天分五氣地列五行五氣分流散於其  
上經於列篇下合方隅則命之以為五氣丹夫之氣為火運  
斡天之氣為土運素天之氣為金運玄天之氣為水運蒼天  
之氣為木運是曰五天記五天而五五運也ト云リ

一又曰天地未分之時有五元理大易大初大始大素大極是  
也正傳曰○大易者從不易之變初萌五行之元氣妙用也  
○大初者大易之次可謂大易一氣起手後而自及其一氣  
之中有始中終也○大始者亦地ノ始ナリ是八方也○大  
素者老陽老陰交合之後也○大極者二義四象之元ト八  
卦ヲ分也此大極之變委細朱子大極圖說其外書々々出  
タリ



○地理之事

一 地者從四切地之言タル土也吐也

一 時者市之切運氣論曰日月運行而四時成一曰晝夜五日

謂之候三候謂之氣六氣謂之時四時謂之歲言歲有八節

謂立春春分立夏至立秋分立冬冬至此八節也三八廿四

氣而分主四時一歲成故五穀草木其種品各得時以發生

故是植失時不可有也死者農事耕作有時考委也農法之

夏農收ノ卷記之故畧于爰

一 地含吐萬物生者出死若歸為萬物家云○地者本氣之

渣滓ナリ聚形成物元氣旋轉ス水ノ中ニ東ス故ニ兀

然而空浮隊北極南極中心ニ直リ以鎮定云古人曰天輕清而

轉動而運也地重濁靜而定故天時者陽也地理陰也陽陰

和合而萬物生曰万物人知成ニトゾ委ハ万国地理ノ卷

地理ノ卷











保食神勅天能人命往看之是時保食神之頂化為牛馬顯  
上生粟眉上生蠶眼中生得腹中生稻陰生麥及大豆小豆  
天能人悉持去而奉進于時天照大神喜之宣是物者顯見  
蒼生人民可食而活之也勅乃以粟稗麥豆為陸田種子以  
稻為水田種子又曰定天邑君昂以其編種如植于天狹田  
及長田其秋垂穎八握莫盛甚快也又口裏舍蠶使得抽絲  
自此始養蠶道下文畧如此我朝開闢之後黃髮畏天地之  
宗廟天照大神御田之作事之執行給ひ百姓之定之正直  
清淨實朴の勅授成し定を多し神人の道睦和して大徳  
ハ万国の帝婦御座に支人皇の始つた神功皇后も  
武内大臣勅し土地の開神田と作らし給ひ其外仁徳  
天皇民の飢寒之所知食く三年御貢物と施免く給ひ  
あつ誠難有御惠世并知所かく萬衆々聖天子勅宣

と下し民を教へ教憲と悩して飢寒を救はせ給ひ  
奢とやめく費を省き儉約を行ひ財用と節かして万民  
を施し倭忠志那の小人之戒を忠孝の誠を賞し奉て善  
と正を懲と懲し九天下民と安かりしむを以て天道天譲  
と嚴か布き施し信之文五穀農收の事ハ人間生類乃根  
本ありて和漢神聖の天下を治給ふ政事の本より代々  
此明王賢君此政治必是ありて治と云事多し夫ハ下國  
郡の至あり至此道ありてふるはし且古ハ人少りて且衣  
食ハ質素成し其養不足人民暇有る農功専成し故本  
を務る事厚し近世も至てハ農ハ古の農ありて是を用  
う者ハ多し是則衣食の難き故之然ハ今世の人農術  
之能知りて力田其功を用る事厚ありて争飢寒此  
甚とやめかしんや九天下の度めに致知と力行と以兼



さ色ハ其功難成故先能農術を學得と後其農收を勵  
了抑日本の地を南北の中央に當るみや陰陽の氣  
正しく寒暑も中和に叶ひ天災地福も多く平原多し  
稻麥を植の地廣し國土勝て肥良なりハ万種植の類物  
として成長せむし高麗唐より上國より來りしを  
聞侍る予村里に郡仕より年久く自ら心力を盡して  
農收を試知事多し爰を以て常々郡主の農收の道并疎  
き事と歎りて我愚蒙を忘る雜書とありし如九年を重  
ねる心を勞すといふも和漢の農書并わづら其至善と極  
る事ありし又土地東西異ふと氣運も又南北等しか  
ら然ハ此記を所成物より地味并應しかし寒  
温の氣變あり其法を所并用ひ略する事も有る人  
中并就て億兆の郡使頭人などハ其間必其功を積る

農收の法其一事一種の教あり極多く練熟の人と  
多かりしと云ふありと我多年此事を勞勤し多く唐北書  
を考又東西を走り南北に遊歴し諸國の先農郡司を尋  
ね且國領先生を習問し功成て大事に附屬に然ハ他の  
方有先功の郡職其事至りといふ共此書の和漢并渡  
る万象の備り多しと云ふことハ終國より氣運達ひ  
地味異なりといふも必ずしも七八ありと云事ある  
し併魯の誤誅謬多かりん爰を恐る希ハ俟後君而已

高麗脫魚字記

高麗脫魚字記







さぬ事よけ共經ハ釜所の陰様あり崩さる終りし  
 損<sup>ミ</sup>も鋸之懸<sup>ケ</sup>水加減塩加減之知<sup>ル</sup>も蓋<sup>ヲ</sup>も合ぬと其終  
 りて細々まき返し塩<sup>ニ</sup>加<sup>ハ</sup>水と懸<sup>ク</sup>色々せし<sup>ル</sup>も責<sup>ミ</sup>後蓋<sup>ヲ</sup>も明  
 さ色ハ少<sup>ク</sup>用<sup>メ</sup>不<sup>立</sup>此<sup>ヲ</sup>も返<sup>シ</sup>せ<sup>ル</sup>政<sup>事</sup>ハ法度条目  
 手形證文色<sup>ニ</sup>拵<sup>ル</sup>も同<sup>シ</sup>右<sup>ノ</sup>様<sup>ニ</sup>能<sup>ク</sup>工<sup>夫</sup>も是<sup>レ</sup>家  
 と齊<sup>ス</sup>ふ<sup>ル</sup>國<sup>ノ</sup>天下<sup>ニ</sup>近<sup>シ</sup>世上<sup>ニ</sup>此<sup>ニ</sup>筋<sup>ハ</sup>倚<sup>ル</sup>物<sup>ノ</sup>縁<sup>初</sup>の事<sup>も</sup>  
 是<sup>レ</sup>漏<sup>レ</sup>變<sup>ル</sup>事<sup>也</sup>此<sup>ノ</sup>事<sup>ハ</sup>就<sup>テ</sup>聖<sup>人</sup>ノ本<sup>意</sup>と<sup>シ</sup>て<sup>モ</sup>為<sup>レ</sup>改<sup>以</sup>德  
 と有<sup>リ</sup>改<sup>ム</sup>て<sup>ハ</sup>民<sup>ノ</sup>治<sup>ル</sup>事<sup>也</sup>其<sup>レ</sup>改<sup>メ</sup>敷<sup>テ</sup>治<sup>メ</sup>天  
 下<sup>ノ</sup>國<sup>家</sup>有<sup>リ</sup>九<sup>經</sup>と<sup>モ</sup>毫<sup>と</sup>能<sup>ク</sup>拵<sup>ル</sup>ハ<sup>レ</sup>鋸<sup>ノ</sup>蓋<sup>ヲ</sup>能<sup>ク</sup>一<sup>テ</sup>能<sup>ク</sup>懸<sup>水</sup>  
 加<sup>減</sup>塩<sup>加</sup>減<sup>ス</sup>火<sup>ノ</sup>燃<sup>レ</sup>ヤ<sup>リ</sup>近<sup>揃</sup>て<sup>ハ</sup>せ<sup>し</sup>も<sup>も</sup>返<sup>シ</sup>  
 事<sup>也</sup>此<sup>ノ</sup>毫<sup>所</sup>より<sup>ハ</sup>火<sup>ノ</sup>燃<sup>レ</sup>ヤ<sup>リ</sup>も<sup>も</sup>聖<sup>人</sup>位<sup>ハ</sup>在<sup>リ</sup>  
 其<sup>レ</sup>賢<sup>人</sup>君子<sup>ノ</sup>撰<sup>ミ</sup>て<sup>ハ</sup>宰相<sup>々</sup>下<sup>ノ</sup>小<sup>役</sup>人<sup>近</sup>揃<sup>ル</sup>也

鹽水加減薪の大小又燃<sup>レ</sup>ヤ<sup>リ</sup>ハ禮法禁制と能<sup>ク</sup>立<sup>ル</sup>る<sup>ガ</sup>  
 一

百姓<sup>ノ</sup>治<sup>ル</sup>先<sup>郡</sup>代<sup>ノ</sup>正<sup>キ</sup>人<sup>ノ</sup>撰<sup>ハ</sup>代<sup>官</sup>手<sup>代</sup>下<sup>役</sup>  
 人<sup>近</sup>微<sup>細</sup>吟<sup>味</sup>一<sup>テ</sup>撰<sup>工</sup>一<sup>シ</sup>此<sup>撰</sup>や<sup>リ</sup>に<sup>大</sup>事<sup>有</sup>意<sup>シ</sup>  
 て<sup>君</sup>ま<sup>る</sup>人<sup>老</sup>人<sup>此</sup>日<sup>秋</sup>斗<sup>み</sup>人<sup>レ</sup>善<sup>惡</sup>と<sup>見</sup>立<sup>ル</sup>事<sup>必</sup>  
 過<sup>ル</sup>もの<sup>も</sup>自<sup>然</sup>ハ<sup>君</sup>レ<sup>氣</sup>象<sup>也</sup>あ<sup>る</sup>風<sup>有</sup>又<sup>ハ</sup>見<sup>聞</sup>給<sup>ル</sup>時  
 其<sup>レ</sup>忠<sup>義</sup>ら<sup>ハ</sup>事<sup>ノ</sup>任<sup>當</sup>て<sup>正</sup>一<sup>ク</sup>思<sup>召</sup>事<sup>有</sup>又<sup>ハ</sup>利<sup>欲</sup>不<sup>レ</sup>  
 け<sup>キ</sup>人<sup>上</sup>手<sup>ハ</sup>媚<sup>諂</sup>ハ<sup>忠</sup>義<sup>と</sup>見<sup>ハ</sup>正<sup>キ</sup>一<sup>ク</sup>振<sup>舞</sup>と<sup>見</sup>聞<sup>ル</sup>  
 中<sup>多</sup>事<sup>有</sup>物<sup>ノ</sup>色<sup>と</sup>能<sup>ク</sup>と<sup>其</sup>人<sup>レ</sup>心<sup>入</sup>万<sup>事</sup>忠<sup>と</sup>あ<sup>る</sup>人  
 正<sup>敷</sup>と<sup>な</sup>め<sup>る</sup>事<sup>多</sup>し<sup>君</sup>ま<sup>る</sup>人<sup>音</sup>と<sup>今</sup>も<sup>惡</sup>人<sup>と</sup>家  
 老<sup>出</sup>致<sup>人</sup>其<sup>レ</sup>中<sup>ニ</sup>思<sup>召</sup>ぬ<sup>もの</sup>色<sup>と</sup>様<sup>し</sup>目<sup>利</sup>一<sup>テ</sup>  
 仰<sup>付</sup>ら<sup>る</sup>外<sup>ハ</sup>其<sup>レ</sup>人<sup>と</sup>見<sup>色</sup>ハ<sup>大</sup>惡<sup>人</sup>有<sup>リ</sup>利<sup>欲</sup>深<sup>き</sup>  
 有<sup>リ</sup>端<sup>論</sup>者<sup>有</sup>諱<sup>反</sup>人<sup>有</sup>是<sup>レ</sup>古<sup>今</sup>の<sup>過</sup>之<sup>小</sup>身<sup>有</sup>家<sup>み</sup>も<sup>有</sup>

有<sup>リ</sup>端<sup>論</sup>者<sup>有</sup>諱<sup>反</sup>人<sup>有</sup>是<sup>レ</sup>古<sup>今</sup>の<sup>過</sup>之<sup>小</sup>身<sup>有</sup>家<sup>み</sup>も<sup>有</sup>



事必一人の耳目あり善惡を目利して人と奉用する事  
不可有大聖人の御目利ありし我一人ありしと云ふ  
遊々多し諸人皆よきと云ても内證逆様し御覽有事  
之堯の舜を擧天下と譲らせらるも其舜の家へ御娘子と  
被遣る家と見せ又好色も大に違ふ事有物中へ慥に様  
し其後天下を譲給ふ也必々人の目利と吾人ありてまぐ  
かゝり又人の謂成も一人二人の口のみ極むす其譽も  
人見違有其人の目利と違ひも正しく致す其人の親  
へ此之やう妻は引廻しやう兄弟一門會釈やう縁の組  
様常に行論ひらるる數寄妙む事あり心底を探知し其  
人の内證と能知る筋より細に聞くと我も様し見るとし  
外様の有るも其頭力正しく依怙最厚りき人乃口と聞  
つて怒りて我氣に入る人よりの執成ひはしと蔽るる

物に誰人をも其言成と用ふると思ふこと共一度耳ありて  
て、眩とめの一妻れ惡と以人と捨置る事一事の善と  
以て人を奉用すは此事れ大功成ゆへり君する人乃家先  
用人の目利遠より國天下の盛衰治乱の氣を正しはるる  
人と奉用すは、聖人れ大法有り其頭々の申上政あり  
其役人善惡共り頭も實討つるもよし人を奉用する人と  
實美し賢とも成とも齊の國も子飽叔行ると孔子も仰  
りては頭へはよく加さる我子ありしも甥ありしも氣あり  
ては役人よ申上り事なりぬ物に是春秋の心意に村里  
に細と悪人と見損し郡代といふも、諸代官も媚諂  
ひ者と進をくして後我とよ奉行とありて正しき人  
次第に退きと乱れあり百姓の悩む成天より災福と  
下し水旱登り成り又人よりの害出来と悪事起る物

成六五



又正しく日利して賢人善人と奉用さるる其代官奉行人  
より庄屋年寄迄撰進む者皆正しく其に移其上民が能  
く教へ又禮法倭目と能立村早の風俗正能成而姓も其  
利を利とし其樂と樂めぬ能治りて君を戴き歡服す  
故に郡里に水旱の災も無く稲喰ふ出さず風雨の  
はく時を得る吉祥有物也  
右に賢人と奉用さるる奉行代官庄屋年寄迄能致又能き  
禮法禁制を立て後交還すに捨つるべきにしてよきこ  
是毫丁々錫々々塩水加減能火の燃し様迄揃て捨つるが  
如く自ら無為に治る者也尤公事訴訟争ひ次第に無  
事成行をぬく  
前方之法式萬事宜切順年貢納と次第に少くする時改

めんと思ふべきは地方功者非なくして地面の作徳水  
懸り川除万変を知り其者と聞出して大詠の下役も添  
く聞届く吉大形は百姓とせ給り取事の多し是必  
用捨布つし又地方功者の仕様も殊外能仕形有物こ  
能と取悪きと捨吟味して治へき事成就其大事の心  
得有人と用り治乱も變有乱の時勇氣有る智謀才  
能と專して其乱と治さるる勝利を得る事多し此  
時正しく律儀成りて智謀才も用おふ立又可為役  
儀可有治て後前の勇氣智謀有人は大方政と風俗  
も善有人多し其治りて後勇氣智謀を專めあつて  
正しく忠孝れ心有と專しす事吉し是當時も應じて  
人を用多れ大事のつとむる聖賢の才智も是事な  
る百姓れ納と地方の功者に入さるる其地形の利を得

專ニスル



白事ありし時、珍味にて飯を食用の布施に用ひて行直  
りて、右の功者を後に任用の難き人柄多し大形、邪  
邪有物也、盛其前の功有と捨多事不仁なる事あり、邪  
邪ありてと事あり、如番等を品よく申付て誓つし後  
々、置の村里下奉行と授し其人を損益あり、田畑  
山川法式役人よく治りて、正敷人々、御付て  
よし、智謀有人も是より若也よく邪正を去りし  
むか、物語有去大名三拾五六万石の高あり有り、に所  
不勝手あり、何共成不申由る色々、許利有て其家中  
一思案有者あり、其者、丹山頼被仰付、得ハ拙者、是人丹  
く、得大仕、稀ハ座有へき、申上致如何様あり、心倦  
み仕、得と、御付候時、郡代代官手代小奉行、迄、何より  
其人、國中と廻り、其所、ハ、庄屋、年寄と呼出し、何方、丹

ても例年より一ツニ宛上げて納可申由、堅申付、其時、庄  
屋、年寄共、是ハ、迷惑仕候、只今、迄ハ、未進多ク、百姓、逼り候  
丹、何とて多く納可申哉と申上、丹、いやは、毎年、より、其  
方、共ハ、勝手ハ、直り申し、とて、其後、手代、丹、と目付、丹  
ても、村々、ハ、遣不申、持明、て、捨、とて、致候、ハ、丹、各、ハ、作  
之、精、出、し、申、候、故、冬、別、と、り、多、かり、と、て、而、姓、共、勝、手、直、り  
申、候

此道理も只今も有之事、丹、ハ、所、藏、ハ、免、安、く、候、ても、過、り  
候、ハ、色、々、懸、り、物、有、承、納、迄、日、敷、と、終、て、村、中、造、作、カ、多、候  
私、領、丹、ハ、加、り、物、少、き、故、ハ、兎、角、代、官、奉、行、之、輕、の、類、丹、  
も、度、々、村、郷、ハ、行、て、ハ、百、姓、の、費、遣、作、丹、か、り、て、悪、き、事、の  
多、き、故、也

右の、と、く、く、久、敷、ハ、多、く、事、ハ、公、事、訴、訟、又、ハ、是、成、百



姓弱き百姓と持り事出来て悪し支故又代官手代を付  
く齋イハヒのふとく成イハヒと也

一 村々廿五人組と置事前条も記し置其此但中、能教  
の法と布施イハヒし行直りて五人組イハヒと云々、國中組イハヒと

一 同、幾千万の民あり其國天下述七能治々物イハヒ  
一 年寄而姓イハヒ、其支配の百姓引廻しの控申付々事專要

一 此儀委細前条并記し置ぬ  
一 名主ハ猶以其村中善悪共并皆名主の役ニ重シ郷村并

事無き様并申付春の田耕苗代イハヒりイハヒ、イハヒ名主イハヒの  
心と附ケ力と勤イハヒとすイハヒし又費とイハヒせぬ様并下知イハヒと加

一 べきの旨精誠申渡イハヒしイハヒ  
一 公事訴訟事論の事其心并科イハヒして覺イハヒへ克不知イハヒて

一 公事訴訟と成事有是イハヒ、罰イハヒと窮イハヒ許イハヒを直イハヒし一方ハ誠一方

一 偽と知イハヒがぬ、公事訴訟イハヒみイハヒ々事多し假令ハ借りイハヒ

一 力ハ實正イハヒなり共手形イハヒなし又久敷證人證據を拵イハヒく作り

一 する公事有手形判形イハヒとさせ、公事に拵イハヒへ色ハ巧イハヒく

一 事多き物イハヒ此者ハ此公事并履イハヒくイハヒ、少の間率者

一 其のうまきイハヒ勝イハヒおイハヒせイハヒ、何程ハ利徳イハヒと思イハヒひて致事

一 有此類ハ能偽イハヒと知イハヒふイハヒ致イハヒる公事イハヒと能イハヒ正イハヒして其事ハ輕

一 ともイハヒあイハヒくイハヒ云イハヒ白イハヒしてイハヒ死罪イハヒなりイハヒてイハヒ不イハヒ潔イハヒ是イハヒ魚イハヒ能イハヒ云

一 付イハヒしイハヒ如此裁許イハヒすイハヒ重イハヒなり程手形有イハヒても證人有イハヒて

一 免角イハヒと小実イハヒと不実イハヒ并裁許イハヒすイハヒ心得イハヒて拵イハヒ詐イハヒ変  
用イハヒよイハヒ互イハヒねイハヒと知イハヒりて民并詐イハヒ邪イハヒなりイハヒ成イハヒて凡俗イハヒ正イハヒ直イハヒ并成  
物イハヒ是孔子春秋の法イハヒ并書經イハヒ并イハヒ故イハヒ并イハヒ罪イハヒハ教イハヒとイハヒし  
是イハヒ并同イハヒしイハヒ  
一 人別帳イハヒを作りて郷村イハヒ之人數イハヒと盡イハヒく書載イハヒて奉行代官の



方山も置し此帳より其百姓の手前貪富を計り知し  
小百姓少し捨難き厄介人あり未進ともさそ何少し品  
と付く許りし又高持する百姓の未進と強く會議  
し行跡をも直し悪非併ぬやうにして治る物と此人別  
帳を以て坐民と治り事君も人を知り給ふ事申渡り  
人別帳と稱す  
子此未記す  
一高少き百姓少し子共多持て小高を二ツ三ツ分ケ子共く  
也一ハ兩方共斗漚意敷事し兎角もさむと勤す子共  
やうに代官ハ我一門あとの様小慈て職せしも聖り也  
又高或ハ奉公人れも其器用斗施取立遣てよし惣而村  
々小人の多住居也何れも繁昌れ基也わらわら肥  
灰も多し能き事と雖共彼等ハ拙他分別小く子共小す  
き心ハ和舟と事とす少き高と分り計り各不

此上脱如字

如意成物之是事一の地頭的心得代官の慈悲と又知行  
も繁昌し荒野まじり山近し開墾し後ハ先付り色  
ゆ之餘心得し惣して荒野も有之誨渡して置て  
も吉し役も免れ早く付かば所前能成て彼等願て  
役も勤り物と捨て置りも只やりも鹿猪の為少も  
よし  
惣命一村一里少く金銀多く持する百姓有て大なる村中の  
痛小成事有其時め小百姓ハ存かちけり年々はゆる村  
有物之是ハ年々金持する百姓買田地と取米錢と借して  
利を取後々小百姓自分め田地を成り一年中骨折  
て大百姓斗取り物也此村ハ代官心得有是ハ人別帳  
之能見合免けり宛る小百姓の作改分ハ品を付け  
引てし未進させし許すし惣色ハ上納ハ多く成

此上脱如字



て村<sup>ノ</sup>物<sup>ノ</sup>之<sup>レ</sup>彼金持百姓少く過又ハ驕<sup>ル</sup>行<sup>ハ</sup>時田地少ツ  
毛取上元此百姓ハ返<sup>サ</sup>す<sup>ル</sup>し如此<sup>ノ</sup>積<sup>ル</sup>本意<sup>ヲ</sup>行<sup>ハ</sup>け  
き昔彼金持百姓ハ手代代官<sup>ト</sup>賄賂馳<sup>キ</sup>用<sup>ハ</sup>止<sup>ム</sup>少<sup>ク</sup>  
小其<sup>ト</sup>最<sup>モ</sup>負<sup>ク</sup>成<sup>ル</sup>行<sup>ハ</sup>猶<sup>々</sup>小<sup>シ</sup>百姓<sup>ノ</sup>浸<sup>ル</sup>物<sup>ノ</sup>不<sup>レ</sup>便<sup>ナ</sup>ル  
事<sup>ハ</sup>行<sup>ハ</sup>す<sup>ル</sup>ヤ奉行代官<sup>ト</sup>物<sup>ノ</sup>能<sup>ク</sup>戒<sup>ム</sup>憲<sup>法</sup>と勤<sup>ム</sup>る<sup>ル</sup>  
事<sup>ハ</sup>也

一 御代官所上方<sup>ニ</sup>大<sup>ニ</sup>成<sup>ル</sup>山<sup>ノ</sup>有<sup>リ</sup>草刈場<sup>ノ</sup>少<sup>ク</sup>進<sup>ル</sup>松苗<sup>ノ</sup>生<sup>キ</sup>出<sup>ル</sup>  
毛草<sup>ノ</sup>刈<sup>ハ</sup>添<sup>ル</sup>所<sup>ニ</sup>有<sup>リ</sup>其<sup>ノ</sup>代官<sup>ハ</sup>い<sup>ハ</sup>し<sup>テ</sup>林<sup>ノ</sup>不<sup>レ</sup>致<sup>ス</sup>と問<sup>ハ</sup>じ  
し草刈場<sup>ノ</sup>少<sup>ク</sup>音<sup>ハ</sup>林<sup>ノ</sup>致<sup>ス</sup>村<sup>ノ</sup>の迷<sup>ル</sup>惑<sup>ト</sup>云<sup>ハ</sup>其<sup>ノ</sup>に根  
と勤<sup>ム</sup>見<sup>ル</sup>是<sup>ハ</sup>林<sup>ノ</sup>成<sup>ル</sup>骨<sup>ノ</sup>折<sup>ル</sup>御<sup>ノ</sup>林<sup>ノ</sup>成<sup>ル</sup>草<sup>ノ</sup>刈  
安<sup>カ</sup>は<sup>レ</sup>村<sup>ノ</sup>の厄<sup>ノ</sup>介<sup>ト</sup>の成<sup>ル</sup>後<sup>ニ</sup>役<sup>ノ</sup>初<sup>メ</sup>當<sup>リ</sup>て要  
しと思<sup>ハ</sup>故<sup>ト</sup>心得<sup>テ</sup>懲<sup>レ</sup>而<sup>シ</sup>百姓<sup>ト</sup>呼<sup>ビ</sup>寄<sup>ル</sup>松苗<sup>ト</sup>植<sup>キ</sup>下<sup>ノ</sup>刈  
と永<sup>ニ</sup>代<sup>ハ</sup>而<sup>シ</sup>百姓<sup>ノ</sup>用<sup>ハ</sup>少<sup>ク</sup>茂<sup>ル</sup>所<sup>ニ</sup>小<sup>シ</sup>木<sup>ノ</sup>善<sup>ク</sup>請<sup>ハ</sup>の

り  
文  
行

用<sup>ハ</sup>少<sup>ク</sup>村<sup>ノ</sup>中<sup>ニ</sup>一<sup>ト</sup>せ<sup>テ</sup>申<sup>ル</sup>事<sup>ハ</sup>也<sup>ト</sup>惟<sup>シ</sup>小<sup>シ</sup>書<sup>キ</sup>文<sup>ト</sup>書<sup>キ</sup>也<sup>ト</sup>し  
然<sup>レ</sup>ハ村<sup>ノ</sup>入<sup>リ</sup>用<sup>ハ</sup>足<sup>リ</sup>て所<sup>ニ</sup>公<sup>儀</sup>少<sup>ク</sup>御<sup>ノ</sup>用<sup>ハ</sup>木<sup>ノ</sup>未<sup>ダ</sup>来<sup>ル</sup>積<sup>ル</sup>也<sup>ハ</sup>  
此<sup>ノ</sup>山<sup>ノ</sup>を徒<sup>ラ</sup>置<sup>キ</sup>さ<sup>レ</sup>ふ<sup>ハ</sup>と委<sup>ク</sup>申<sup>ル</sup>御<sup>ノ</sup>左<sup>ノ</sup>様<sup>ハ</sup>也<sup>ト</sup>成<sup>ル</sup>  
り申<sup>ル</sup>難<sup>ク</sup>有<sup>リ</sup>と多<sup>ク</sup>植<sup>キ</sup>申<sup>ル</sup>所<sup>ニ</sup>近<sup>ク</sup>年<sup>ノ</sup>内<sup>ニ</sup>林<sup>ノ</sup>成<sup>ル</sup>  
御<sup>ノ</sup>公<sup>儀</sup>の御<sup>ノ</sup>用<sup>ハ</sup>木<sup>ノ</sup>成<sup>ル</sup>而<sup>シ</sup>百姓<sup>ハ</sup>大<sup>ニ</sup>分<sup>リ</sup>助<sup>ク</sup>成<sup>ル</sup>此<sup>ノ</sup>類<sup>ハ</sup>又<sup>モ</sup>  
初<sup>メ</sup>功<sup>者</sup>所<sup>ニ</sup>見<sup>ル</sup>分<sup>リ</sup>致<sup>ス</sup>せ<sup>テ</sup>万<sup>端</sup>費<sup>ハ</sup>無<sup>ク</sup>之<sup>ノ</sup>様<sup>ハ</sup>也<sup>ト</sup>仰<sup>ル</sup>代<sup>官</sup>  
國<sup>ノ</sup>主<sup>ノ</sup>地<sup>頭</sup>の所<sup>ニ</sup>要<sup>ス</sup>奉<sup>行</sup>代<sup>官</sup>能<sup>ク</sup>可<sup>ク</sup>心<sup>付</sup>事<sup>ハ</sup>也<sup>ト</sup>  
所<sup>ニ</sup>作<sup>ル</sup>り<sup>テ</sup>作<sup>ル</sup>り<sup>テ</sup>の致<sup>ス</sup>様<sup>ハ</sup>音<sup>ハ</sup>無<sup>ク</sup>調<sup>法</sup>也<sup>ト</sup>行<sup>ハ</sup>事<sup>ハ</sup>有<sup>リ</sup>地<sup>面</sup>  
より作<sup>ル</sup>徳<sup>少</sup>き物<sup>ハ</sup>功<sup>者</sup>也<sup>ト</sup>尋<sup>テ</sup>様<sup>ハ</sup>也<sup>ト</sup>敬<sup>テ</sup>上<sup>ニ</sup>仕<sup>ル</sup>  
様<sup>ハ</sup>小<sup>シ</sup>り<sup>テ</sup>大<sup>ニ</sup>収<sup>納</sup>之<sup>ヲ</sup>得<sup>ル</sup>事<sup>ハ</sup>有<sup>リ</sup>悪<sup>ク</sup>田<sup>ノ</sup>手<sup>ノ</sup>入<sup>リ</sup>能<sup>ク</sup>  
成<sup>ル</sup>事<sup>ハ</sup>有<sup>リ</sup>或<sup>ハ</sup>老人<sup>ハ</sup>若<sup>ク</sup>年<sup>ハ</sup>諸<sup>家</sup>小<sup>シ</sup>任<sup>ハ</sup>或<sup>ハ</sup>浪<sup>人</sup>一<sup>ト</sup>國<sup>々</sup>と  
経<sup>歴</sup>し廣<sup>ク</sup>世<sup>ノ</sup>事<sup>ヲ</sup>知<sup>ル</sup>里<sup>ノ</sup>有<sup>リ</sup>回<sup>ル</sup>少<sup>ク</sup>少<sup>ク</sup>祿<sup>ヲ</sup>得<sup>ル</sup>片<sup>ノ</sup>山  
里<sup>ノ</sup>小<sup>シ</sup>任<sup>ハ</sup>常<sup>ニ</sup>勤<sup>ム</sup>の暇<sup>ハ</sup>多<sup>ク</sup>也<sup>ト</sup>早<sup>ニ</sup>年<sup>ハ</sup>下<sup>ノ</sup>人<sup>ハ</sup>耕<sup>作</sup>也<sup>ト</sup>

省







たぬしや、國中と騷が、損失多出来々者也  
取之付も、事先日本の大法、四分六分を荒野、上下の別  
ち有下の民も大抵身と區申候積り、少しも是何方も同  
し趣也

根本と云くも地面之一步より一畝と成反小積り反々町  
小積り悉く廣狹なく地形を録わして其上下地形の位  
之付上中下と分り又上ノ上中下と其地面善悪と随分細か  
段々之定具上ノ高と付ケ其高に免と付ケ幾ツ成とて  
米之取事之故其地々々に應へて物成極て上ノ納候  
積り下の作徳少と不違申しりく治政事是本意成事之  
地方功者の上る其年々の取と付之田の出来之様子申  
く見渡し、其も不違其積り飛成證候申す所々少く歩前  
りて一合と云く遠くせぬ事也是功者の上る、而百姓其少

も得背あふす又可取程と積り、故百姓も能立行物也  
其地方甲乙あるき、高と定メ免と定ム上り、あや、一車  
の取時万事功者之世、詰めて一分増貳分増又五分増  
又モツ増所、くして前ノノ、三ツ上りて又而百姓、追ふ様申  
計りて吉し、若工て取、も、能と計、免高成て  
其所あき、積り、成大、愚、誠の功者、其出来る米  
高と能申知、ゆつ、無理免と云事、又取、少く  
さ、す何の耳も取と付、事違、故而百姓一粒も傷、  
事、す、直申上心入、道仁心、りりて百姓の身、通と計  
お、後、奉行代官、免と下、して今年、何程、  
計、百姓も、直、幾ツと云、其時、又程、りて、  
各身、過成、代官、より、評、言、様、少、成行、是、其年  
に、寄、て、村、新、ら、ぬ、年、と、故、て、や、あ、ぬ、此、百姓

成  
二  
五



縁夕多クも納りんと云ふ政行ものこよく知くもよめく志  
か七取と云うしてむかなく民とやくむかなくものこ  
一 功者の目れきともる。昔より三ツと云所と見え玉と見え今  
少精と出し肥しと解し春の鋤返は草と解取く其時々  
と不違作り又ハ此地よハ此種と地井今ハ事と吟味し  
又ハ早稲晚稲也ハ解様してハ五ッ六ッ迄よし知とのこ此  
一ツと上りもハ地移ノ有物と人しり取らると同し此勤り  
出。作徳と皆ハ地頭へ取んと見々ハ天道と悲し其一ツと  
君や民と井分りてそれハ上下甘くものこ  
一 今時地頭郡代官と少も其地不出来し程と不知し  
隣村の免と引例よして又去年何程去と年何程幾ツと計  
考へく嘘ハ有物と云ふ事地形の廣狭も不并代官ハ  
而姓ハ校とましハかきと懸ケ又而姓ハよくしてし思し

と云掠て元と不知しハ福より致すゆへもよかすしを  
ゆすす夏み成行の其しよして又代官免幾ツと上申せば  
そよハ去年ハ安き高きとせま今ハ実の物成と不知し  
此実の有物と不知しり地方功者と云人ハ内ハもか  
しこき事多し假令ハ其村ハ行て見よハ菜大根あるとし  
道ハ捨置井戸の端川端なると有くと是成喰物沢山ある  
と目利すと云事有又ハ能出来しハ稲あるハ而姓葉と  
かきり書き時ハ葉と見え懸置なると云事の類有り若右  
の菜大根と子共り大りちふしハ事ハ可有と云ゆハ此村  
是はよめと代官思ひて免と高しハ大山相違して村の  
難儀又成漬りめと及ぶし葉の事ハ入用布と一錢と足  
みすとして賣まふ陰しよと思ひて賣り取ハ不便な事  
此類のりも賢き事共集覺りると當時功者の沙汰みす事



本地面より出来ル事と不知して世人を掠め利口の希之意  
博辯の比を以て奉行代官と名能く可工支事也

一本功者ハ其村の山々様子流の附株尤土に軽重色ノ様  
子ノ田地の上中下と知る事惟成物ノ其上作り精の入と不  
出と地移十分れ作りと地移五分三分と知して作の能  
陥落ノ急りも之能あつて又土心并依り作致物と吟味し  
て物成みず事也

一惣して納方有農家とを論ぶかし無理成納方不致事ハ大  
學ニ有具聚斂之臣寧有盜臣と云る必くむ事并免と宛  
違上小物成不役と色ニ宛取せぬ事以て外に僻事ハ  
如其すも必天災有テ耕作成就させぬその民を患む  
心より一ありふ小百姓臣群々く作徳行渡々様あり思ひ  
て教其外豊泰とやあふせ己せ、身と持ツ事と教ぬらむ

大政慈悲ハ大町作り取ル百姓ハ必手前はより備金の  
と出来て身と持事と云ふす漬々事固々ふ多し是を民  
と治々事と云ふあり給し

一川除の事所ニによりて功者ある事其川の流水行の様子  
小よりして強き所弱と所と見分て或ハ豈端口土手或ハ  
石柙杯と以て防ぎ勿論蛇籠と伏置事ハ常也地所地形  
并依て用具と用事ノ身一水請に候心得様々有事也  
一溜池の事日損場みハ身一の備池と堀よハ地形の目  
利あり田とある一ハ池も水減りてハ用ふ不立夫故水の直  
らぬ地面地心と知り堀事ノ其中少く水と浅土所ノ  
よ有物ノ其所と水れ被ぬ様やして溜池少く是又功者  
の有事也

一商人多き村を又代物と取村ハ取少し高く去不哀微上



田或上地或滿作成共作徳計の村ハ心得可有と云リ  
一春の条の賑と見く去年の作と考秋の条の賑と見く其  
年の作もと可考

一麥を作事上の地ハ功者成農人免所<sup>り</sup>杯い<sup>て</sup>不麥成地  
拵糞<sup>コヤ</sup>し手以盡し時分能蒔て折々の糞養え多し能調ま  
りハ一段の圃<sup>コ</sup>小其實六石五斗七石可有其次五石七八  
斗より六石五斗其次四石七八斗より五石五斗中ノ下  
ノ農人ハ四石五石の間成<sup>る</sup>し其下ハ或石七八斗より  
三石四五斗下の農人ハ一石五六斗ハ或石三四斗其下ハ  
或石ハ或石の間猶其下ハ七八斗ハ一石或斗右ハ各作  
人の上中下により如此替り有事と云也土地悪<sup>し</sup>き村  
位他所と知ぬ農人ハ疑可有都の邊めてさく麥れ出来  
よ多<sup>く</sup>替りもみ由<sup>こ</sup>ハ遠方田舎<sup>ら</sup>ハ作人より甚<sup>と</sup>善

一 惡有ん<sup>り</sup>村あり<sup>り</sup>同所<sup>ハ</sup>母<sup>ハ</sup>群<sup>と</sup>並<sup>へ</sup>同<sup>し</sup>地を分<sup>り</sup>作<sup>さ</sup>  
共一倍<sup>ハ</sup>三増倍<sup>ハ</sup>替りて見<sup>る</sup>麥あり<sup>ハ</sup>皆其作人あり<sup>る</sup>  
物<sup>ハ</sup>是<sup>を</sup>以<sup>て</sup>考見<sup>こ</sup>ハ其餘の五穀<sup>ハ</sup>皆此類<sup>なり</sup>し<sup>き</sup>  
是<sup>ハ</sup>郡代奉行<sup>より</sup>者能<sup>く</sup>此等の農事<sup>を</sup>知<sup>る</sup>こと<sup>也</sup>  
母<sup>ハ</sup>教<sup>て</sup>作<sup>ら</sup>る<sup>る</sup>國郡の救<sup>護</sup>許<sup>の</sup>善行<sup>なり</sup>

一 農業全書<sup>ニ</sup>曰<sup>く</sup>五穀ハ天の人<sup>を</sup>廿<sup>二</sup>下<sup>し</sup>施<sup>し</sup>給<sup>つ</sup>大<sup>量</sup>  
則<sup>ハ</sup>人間生命の本<sup>を</sup>農<sup>業</sup>ハ和漢神聖<sup>ハ</sup>重<sup>ん</sup>と<sup>給</sup>つ<sup>道</sup>母  
して天下<sup>を</sup>全<sup>成</sup>政事<sup>の</sup>始<sup>と</sup>然<sup>ら</sup>ハ能<sup>く</sup>心を留<sup>め</sup>天<sup>の</sup>施<sup>し</sup>  
と神聖<sup>の</sup>教<sup>を</sup>鑿<sup>く</sup>上<sup>と</sup>して<sup>ハ</sup>下<sup>に</sup>以<sup>て</sup>惠<sup>を</sup>民<sup>を</sup>種<sup>の</sup>藝<sup>の</sup>術<sup>と</sup>  
教<sup>へ</sup>導<sup>き</sup>農<sup>民</sup>を斜<sup>に</sup>作<sup>の</sup>理<sup>と</sup>工<sup>を</sup>支<sup>し</sup>力<sup>を</sup>盡<sup>し</sup>勤<sup>業</sup>ま<sup>ハ</sup>  
上下<sup>の</sup>人<sup>を</sup>氣<sup>を</sup>通<sup>和</sup>し五穀<sup>を</sup>茂盛<sup>し</sup>米粟<sup>れ</sup>多<sup>ハ</sup>火水<sup>の</sup>如<sup>く</sup>  
上下<sup>大</sup>母<sup>を</sup>畜<sup>責</sup>な<sup>ん</sup>事<sup>実</sup>母<sup>月</sup>を計<sup>る</sup>候<sup>へ</sup>し<sup>と</sup>云<sup>フ</sup>  
一 寺社の修理<sup>或</sup>ハ諸<sup>を</sup>勸<sup>進</sup>又<sup>ハ</sup>家<sup>を</sup>作<sup>小</sup>心<sup>を</sup>可<sup>付</sup>并<sup>年</sup>息<sup>月</sup>忌



ハ下情 正三ノ事

の仕様或又何神の閑帳なりと心と可附し  
 一 田畑屋敷賣買五段と以て跡々の免相高下と可知なり  
 一 百姓困窮の村小醫者浪人の数少き事  
 一 番賣の所小諸勸進多し貧成村小丈婦のさうい繁し四壁  
 ハ薄し  
 一 知行方支配致候て百姓の進物金銀米銭糸類一切停  
 止す候し但菜大根の類樹木は菓子杯<sup>ハハ</sup>苦<sup>ハハ</sup>の問敷り茶煙  
 草濱辺の小肴少しハ苦<sup>ハハ</sup>の問敷り餘小稠敷<sup>ハハ</sup>の時ハ百姓  
 遠<sup>ハハ</sup>のき寄付さきハ諸事善悪知<sup>ハハ</sup>し又寄<sup>ハハ</sup>て置<sup>ハハ</sup>て悪  
 し正直成役人ハ幾令<sup>ハハ</sup>あ<sup>ハハ</sup>も<sup>ハハ</sup>と進物自然有<sup>ハハ</sup>之<sup>ハハ</sup>とい<sup>ハハ</sup>も其  
 程の返報とす。故<sup>ハハ</sup>善事ハ多く悪<sup>ハハ</sup>少<sup>ハハ</sup>し是ハ不<sup>ハハ</sup>断<sup>ハハ</sup>ハ決  
 して無<sup>ハハ</sup>之<sup>ハハ</sup>変<sup>ハハ</sup>無<sup>ハハ</sup>私<sup>ハハ</sup>厚<sup>ハハ</sup>志<sup>ハハ</sup>と通<sup>ハハ</sup>進<sup>ハハ</sup>と可<sup>ハハ</sup>得<sup>ハハ</sup>し又不<sup>ハハ</sup>直<sup>ハハ</sup>成<sup>ハハ</sup>人ハ  
 請<sup>ハハ</sup>品<sup>ハハ</sup>と不<sup>ハハ</sup>清<sup>ハハ</sup>共<sup>ハハ</sup>私<sup>ハハ</sup>欲<sup>ハハ</sup>深<sup>ハハ</sup>き故<sup>ハハ</sup>悪<sup>ハハ</sup>事ハ多く善<sup>ハハ</sup>事ハ少<sup>ハハ</sup>し此<sup>ハハ</sup>表

裏と能く可心得事

一 正月中旬上種叔の会議して種不足の百姓并ハ種<sup>ハハ</sup>か<sup>ハハ</sup>し  
 可<sup>ハハ</sup>仕<sup>ハハ</sup>叔<sup>ハハ</sup>無<sup>ハハ</sup>之<sup>ハハ</sup>ハ<sup>ハ</sup>少<sup>ハハ</sup>く<sup>ハハ</sup>可<sup>ハハ</sup>借<sup>ハハ</sup>又<sup>ハハ</sup>米<sup>ハハ</sup>納<sup>ハハ</sup>の<sup>ハハ</sup>所<sup>ハハ</sup>め<sup>ハハ</sup>て<sup>ハハ</sup>叔<sup>ハハ</sup>納<sup>ハハ</sup>と<sup>ハハ</sup>少<sup>ハハ</sup>ハ  
 可<sup>ハハ</sup>申<sup>ハハ</sup>付<sup>ハハ</sup>也  
 一 正月十日區長<sup>ハハ</sup>其<sup>ハハ</sup>家<sup>ハハ</sup>の<sup>ハハ</sup>郡<sup>ハハ</sup>代<sup>ハハ</sup>の<sup>ハハ</sup>在<sup>ハハ</sup>々<sup>ハハ</sup>ハ<sup>ハ</sup>田<sup>ハハ</sup>畑<sup>ハハ</sup>耕<sup>ハハ</sup>作<sup>ハハ</sup>並<sup>ハハ</sup>油<sup>ハハ</sup>新  
 取<sup>ハハ</sup>懸<sup>ハハ</sup>候<sup>ハハ</sup>様<sup>ハハ</sup>申<sup>ハハ</sup>觸<sup>ハハ</sup>つ<sup>ハハ</sup>一<sup>ハハ</sup>懸<sup>ハハ</sup>而<sup>ハハ</sup>春<sup>ハハ</sup>ハ<sup>ハ</sup>油<sup>ハハ</sup>新<sup>ハハ</sup>す<sup>ハハ</sup>物<sup>ハハ</sup>の<sup>ハハ</sup>其<sup>ハハ</sup>所<sup>ハハ</sup>ハ<sup>ハ</sup>盜<sup>ハハ</sup>人<sup>ハハ</sup>等  
 入<sup>ハハ</sup>事<sup>ハハ</sup>有<sup>ハハ</sup>り<sup>ハハ</sup>陋<sup>ハハ</sup>分<sup>ハハ</sup>心<sup>ハハ</sup>と<sup>ハハ</sup>付<sup>ハハ</sup>正<sup>ハハ</sup>月<sup>ハハ</sup>早<sup>ハハ</sup>ハ<sup>ハ</sup>と<sup>ハハ</sup>と<sup>ハハ</sup>の<sup>ハハ</sup>家<sup>ハハ</sup>職<sup>ハハ</sup>并<sup>ハハ</sup>取<sup>ハハ</sup>付<sup>ハハ</sup>  
 候<sup>ハハ</sup>様<sup>ハハ</sup>ハ<sup>ハ</sup>可<sup>ハハ</sup>申<sup>ハハ</sup>付<sup>ハハ</sup>也  
 一 正月廿ハ月待日待の場々音座の梳<sup>ハハ</sup>と<sup>ハハ</sup>一<sup>ハハ</sup>双<sup>ハハ</sup>六<sup>ハハ</sup>空<sup>ハハ</sup>引<sup>ハハ</sup>事<sup>ハハ</sup>始  
 り<sup>ハハ</sup>次<sup>ハハ</sup>弟<sup>ハハ</sup>并<sup>ハハ</sup>重<sup>ハハ</sup>く<sup>ハハ</sup>成<sup>ハハ</sup>て<sup>ハハ</sup>錢<sup>ハハ</sup>金<sup>ハハ</sup>と<sup>ハハ</sup>失<sup>ハハ</sup>ふ<sup>ハハ</sup>の<sup>ハハ</sup>に<sup>ハハ</sup>ハ<sup>ハ</sup>と<sup>ハハ</sup>費<sup>ハハ</sup>し<sup>ハハ</sup>家  
 職<sup>ハハ</sup>と<sup>ハハ</sup>忌<sup>ハハ</sup>き<sup>ハハ</sup>正<sup>ハハ</sup>月<sup>ハハ</sup>と<sup>ハハ</sup>過<sup>ハハ</sup>二<sup>ハハ</sup>月<sup>ハハ</sup>中<sup>ハハ</sup>す<sup>ハハ</sup>と<sup>ハハ</sup>勝<sup>ハハ</sup>負<sup>ハハ</sup>致<sup>ハハ</sup>候<sup>ハハ</sup>得<sup>ハハ</sup>ハ<sup>ハ</sup>終<sup>ハハ</sup>よ<sup>ハハ</sup>ハ  
 種<sup>ハハ</sup>の<sup>ハハ</sup>悪<sup>ハハ</sup>事<sup>ハハ</sup>出<sup>ハハ</sup>来<sup>ハハ</sup>一<sup>ハハ</sup>村<sup>ハハ</sup>ハ<sup>ハ</sup>頻<sup>ハハ</sup>と<sup>ハハ</sup>成<sup>ハハ</sup>耕<sup>ハハ</sup>作<sup>ハハ</sup>乃<sup>ハハ</sup>時<sup>ハハ</sup>分<sup>ハハ</sup>と<sup>ハハ</sup>段<sup>ハハ</sup>々  
 後<sup>ハハ</sup>年<sup>ハハ</sup>貢<sup>ハハ</sup>不<sup>ハハ</sup>足<sup>ハハ</sup>して<sup>ハハ</sup>不<sup>ハハ</sup>叶<sup>ハハ</sup>許<sup>ハハ</sup>訟<sup>ハハ</sup>重<sup>ハハ</sup>し<sup>ハハ</sup>隣<sup>ハハ</sup>郷<sup>ハハ</sup>の<sup>ハハ</sup>者<sup>ハハ</sup>迄<sup>ハハ</sup>と<sup>ハハ</sup>障<sup>ハハ</sup>と<sup>ハハ</sup>遮<sup>ハハ</sup>々<sup>ハハ</sup>様



之仕置兼而急度申渡といふも名主の眼と偷忍の始は是  
文賄の小分といふも長丁の後、大分の身と共ふ事世に  
多し常に能防し

二月三日の儀式過長く繩と家俵と編造と織七日過候  
以農具の破損又ハ麥作と割田地之懸水井溝の善請家  
破損修覆をせし致さすし二月成迄ハ田を耕少く次第  
丹暇をり事あるハ大方ノ儀者正月申仕廻遊し正月  
月ハ又堰善請をり有之物をりハ冬申ハ心懸り油断不仕  
様ふ魚く申渡さす事

一麥作製作出来以後復成れ年貢急度申觸納所可申付万  
一復成納所難成村ハ秋成にて可取立知年貢ハ七月以前  
丹三分一ハ半分又三分二成共所依て可取立復之内  
金銀と調ハ村も有之物ハ夏油断して秋冬迄延引候得

一 壬午年貢ニ差合春迄相延る事多し惣命田丹ハ作徳少知  
ハ徳分多き村所ハ有之物ハ採ハ三分一冬三分一ハ  
可納之

一 借金来々儀年貢皆濟無之前丹一切区并仕間敷と七月  
中旬名主壬午年寄而姓ハ謄文と取小而姓の謄文ハ名主  
方ハ為取置候事有之又右ノ旨と札丹書り村ハ小立事  
有之又差レ借レかり不自由ハ可成とて不用意事ハ  
有之此兩様能勘赤工支して可申付

一 八月朔日ハ初年貢申觸納所可致秋の初ハ稠年貢ハ儀  
相觸ハ能く之無左時ハ油断しハ雜寝むさと散す故ハ  
初ハ稠敷申付候得ハ而姓諸色と大事みらるもの  
一 是レ年未進致さすハ未々迄次第ハ後レ毎年未進不可  
絶余村迄の例ハ成まハ少く未進無之急度可取立候



邑共致檢見其去年之未進四五拾俵程も有之村有り是  
ハ先年の取高き故に又代官不調法り又諸々草臥  
の田化<sup>り</sup>免又ハ奢強き諸事費多故を何世の道も未進  
当年貢共取立候<sup>る</sup>濟也百姓<sup>の</sup>可<sup>る</sup>有之と相見不  
<sup>る</sup>檢見の若<sup>し</sup>り家来郡代之内談<sup>し</sup>以取付之儀相應<sup>ふ</sup>  
五分も三分も下<sup>り</sup>石之未進の貢數も今取<sup>り</sup>と寛<sup>く</sup>而未  
進當年貢共取立可然<sup>し</sup>

一 八月半過<sup>り</sup>其家の奉行<sup>の</sup>村<sup>と</sup>百姓方<sup>の</sup>所<sup>に</sup>儀<sup>の</sup>法度  
<sup>に</sup>趣<sup>て</sup>申付<sup>次</sup>其家中<sup>之</sup>仁置<sup>可</sup>申付<sup>文</sup>言<sup>ハ</sup>其所<sup>の</sup>依<sup>り</sup>  
品<sup>ニ</sup>可有<sup>之</sup>諸事<sup>過</sup>越<sup>之</sup>様<sup>也</sup>而百姓安<sup>樂</sup>身<sup>持</sup>仕<sup>儀</sup>様<sup>心</sup>  
得<sup>可</sup>致<sup>事</sup>

一 諸納<sup>品</sup>濟<sup>仁</sup>候<sup>時</sup>分<sup>ハ</sup>餘<sup>リ</sup>納<sup>數</sup>取<sup>立</sup>候<sup>ハ</sup>百姓<sup>禿</sup>日<sup>候</sup>事<sup>毛</sup>  
而<sup>之</sup>名<sup>主</sup>と能<sup>相</sup>談<sup>上</sup>仕<sup>様</sup>可有<sup>キ</sup>去<sup>加</sup>様<sup>に</sup>次<sup>身</sup>

稗

ニ付<sup>承</sup>少<sup>未</sup>進<sup>之</sup>例<sup>も</sup>成<sup>し</sup>存<sup>候</sup>、縦<sup>是</sup>人<sup>斗</sup>禿<sup>也</sup>而<sup>も</sup>  
之<sup>郡</sup>代<sup>ハ</sup>相<sup>代</sup>上<sup>後</sup>例<sup>も</sup>不<sup>成</sup>様<sup>ニ</sup>可<sup>心</sup>得<sup>也</sup>

一 是<sup>村</sup>内<sup>ハ</sup>富<sup>貴</sup>成<sup>者</sup>而<sup>之</sup>村<sup>中</sup>の助<sup>ハ</sup>成<sup>事</sup>も有<sup>之</sup>又  
其<sup>村</sup>次<sup>身</sup>ハ衰<sup>微</sup>寸<sup>事</sup>も有<sup>之</sup>其<sup>者</sup>金<sup>銀</sup>米<sup>錢</sup>と備<sup>し</sup>候<sup>也</sup>  
田<sup>畑</sup>と實<sup>物</sup>ハ取<sup>事</sup>多<sup>し</sup>是<sup>不</sup>宜<sup>を</sup>殊<sup>更</sup>高<sup>利</sup>之<sup>慾</sup>而<sup>田</sup>畑  
の實<sup>物</sup>ハ如何<sup>可</sup>有<sup>之</sup>弱<sup>多</sup>而<sup>姓</sup>の年<sup>貢</sup>共<sup>結</sup>り備<sup>金</sup>仕<sup>候</sup>

一 四<sup>割</sup>五<sup>割</sup>の利<sup>足</sup>三<sup>割</sup>より輕<sup>き</sup>と<sup>し</sup>然<sup>ハ</sup>亦<sup>衰</sup>微<sup>也</sup>  
一 留<sup>疎</sup>れ者<sup>ハ</sup>代<sup>官</sup>の心<sup>得</sup>み<sup>名</sup>主<sup>に</sup>請<sup>願</sup>せ<sup>一</sup>割<sup>も</sup>  
一 割<sup>半</sup>兼<sup>二</sup>割<sup>と</sup>高<sup>し</sup>て備<sup>用</sup>為<sup>致</sup>候<sup>ハ</sup>代<sup>官</sup>の心<sup>得</sup>  
有<sup>故</sup>一<sup>割</sup>と<sup>借</sup>入<sup>事</sup>有<sup>之</sup>初<sup>秋</sup>ハ急<sup>度</sup>返<sup>濟</sup>致<sup>さ</sup>す<sup>ハ</sup>

其<sup>番</sup>祐<sup>も</sup>而<sup>姓</sup>郡<sup>代</sup>奉<sup>行</sup>の目<sup>見</sup>せ能<sup>致</sup>候<sup>得</sup>奢<sup>候</sup>  
得<sup>ハ</sup>悪<sup>敷</sup>又<sup>少</sup>可<sup>憐</sup>小<sup>心</sup>得<sup>て</sup>さ<sup>の</sup>近<sup>寄</sup>す  
一 奉行<sup>代</sup>官<sup>番</sup>秋<sup>の</sup>若<sup>み</sup>目<sup>と</sup>懸<sup>ぬ</sup>と<sup>苦</sup>う向



敷之貧乏者と扱々身躰相續候様小仕置と專可心懸  
事

一地方心得立之人知行方預り有り、田畑是年手作致  
至し是は言反う付蒙物何程の有之知り或種夫食入目  
或人手向の懸役寺入目杯勤ハ可き者ナリ、然し而姓  
の上り地るし有之候、自分の勝手と勤致手作殊丹而  
姓と使役而賃と不出事、惡事心疑筋目役儀小使役共  
随分勞<sup>イタワリ</sup>多し困窮極之様、心得可有之事

一其家の代官方金銀の手廻し不仕か、是は大私事、款  
とるも、最負不仕道理、事得裁許も、一私款ある時ハ  
参暢起リ、即立う末代迄の鐘と蒙り主人迄、後難と懸  
多し私暢ハ、款小味、故に能く分別は、

一入倉之知行所、早振場、十一年の内、小ハ三四年ハ

不作成村有り、余村ハ、取方、少高し、小役の掛物多し  
と、虽も困窮ナリ、而姓と遂ル、箇様の所、國々、可有  
之、唯地頭代官の勤亦仕置能時、而姓不疲、物成能  
納、<sup>ナシ</sup>ハ幾様、可考事

一武江近邊の地ハ一反、付永五貫七匁或拾兩程の地、  
有之箇様之地、見立鬼<sup>ホウケ</sup>灯<sup>トウ</sup>磨<sup>カ</sup>芥<sup>カイ</sup>子<sup>シ</sup>草<sup>クサ</sup>花<sup>ハナ</sup>此<sup>コノ</sup>類<sup>ル</sup>と作ても  
徳分有之是ハ江戸、其日歸、小成故、有姓共存之外、此錢  
と取諸色、手廻し多し、<sup>コト</sup>ハ富祐成者少し、又國所小  
より作り取致者多ク有之、<sup>コト</sup>ハ取分不存、有富  
成ハ、其之是皆、奢の致す所以

一武江、二三里六七里程の所、作物小色、心得有し、  
荒地山畑勿論下、畑杯の雜穀の賣入、<sup>コト</sup>ハ村地面、  
ら、野<sup>ノ</sup>老<sup>ロ</sup>山<sup>サン</sup>芋<sup>ユ</sup>生<sup>シ</sup>草<sup>クサ</sup>若<sup>ニ</sup>荷<sup>カ</sup>款<sup>ク</sup>冬<sup>フユ</sup>葎<sup>ワ</sup>牛<sup>ウシ</sup>房<sup>フ</sup>葱<sup>ネギ</sup>箇<sup>コノ</sup>様<sup>ル</sup>の<sup>ノ</sup>類<sup>ル</sup>と



作りせ支食の多き少も致候様上心附りし少の指加  
あまの大方の懸少も成物に候一日二日路を隔りし  
船路の遠近あり是又勘弁可有之

一倭國南東の地形水いりの田の常の苗を作り候一を水  
より肩ヶ苗かゞり育生候故赤米と作り候下徳國布川  
村と云フ所ハ水入の場成故小前より赤米と作り候  
白粳より慶安の比より始り白米種と植り候也念と入て

耕作致候ハ後ハ上りの米子成味よ美濃尾張の米  
同前より近國に無双上米程小今作り出候自然苗  
苗様之事も有之ハ跡々の例成共一扁并定の極うす  
品小よりし

一布村みく人而姓有之冬中相煩故小畑と荒し漸本復  
して正月末方小麥と蕎麦は何れも種程実取候葉薪

小七致候又ハ田の糞養も可致望候ハ思之外実入  
吉之然共常ハ四割程少ク實取申候然尚は荒地あり  
何と蕎麦共費少き成間敷の取分新大豆杯ハ人馬支食  
又田畑の肥し何れも能き物也

一作場ハの通路古ハは廣ては年と追て田地切込道狭して  
牛馬行違時ハけ所々々作毛と踏損し橋悪り候ハ人  
馬の足も危ク強作毛損とも物之道橋ノ破損ハ常々  
油断可申付是地普請の先達也

一畢竟ハ而姓と補ふ事と本と候は是れ身不動而  
姓疲て其郡主兼徴し給ふと云れハ先百姓と力付と奢  
と止メ費とせし耕作ハ油断下知し精入させ候ハ  
あ乃づゝ収納豆穀成也

一九飢饉年の兆とハ常有人ハ夏州内と見及りし七八

九飢饉年の兆とハ常有人ハ夏州内と見及りし七八

九飢饉年の兆とハ常有人ハ夏州内と見及りし七八



月廿八日、見ゆる物こそ此の民、愚成者る先秋の實  
出来ぬは、悦て春に飢饉餓死す々と不并故に凶年の  
兆見へ、奉行しる人心と用ひる春に餓死を故に遣  
所要に飢人一日一人、舟て米を合或合余と與し、ハ  
まひる餓死の者なし、秋一日に食物と飢饉年、ハ五  
六日のも喰す、し小民先れ年の難義と思合き、ハ散  
井随て可堪忍也

一 中古より、礼世ありて、國邦を領する人大、小と合強ハ  
弱と亡し、甲は其地と合せんと斗り隣國を敵對し、年と  
経る戦止時多く而、姓ハ新作の事ハ、疎く成朝夕弓馬と  
勤を、兵亂と重福應仁より、天正の末、及至る農業  
の道、愛に疎く成て、初のは、民の風俗と成ル、今四海静  
み、生涯の安樂と得る事甚しき、幸是、節武君は、即大

徳より出よ、誰の怨も仰き、貴いさ、んや、夏ハ、何  
や、し、農家の業、の、彼亂世、末、殘波、民俗、丹、移さ、り、め、や  
農取の術、教内、よ、近國、ハ、適、近、詳、ハ、成、有、と、聞、日、也、共、遠  
國、ハ、農法の、委備、ら、る、を、多、し、と、く、や、九、代、の、君、臣、中、才  
の、人、の、と、多、ク、殊、子、臣、ハ、多、リ、也、其、中、ハ、才、力、勝、也、と、も、し  
多、く、り、ち、ん、り、か、る、人、達、の、農、業、ハ、人、世、第、一、カ、大、事、ト、シ、テ  
改、の、根、本、ト、し、事、を、辨、つ、じ、上、下、大、成、福、と、成、目、前、ノ、利、と  
會、得、せ、ざ、ら、し、事、遣、恨、の、至、し、古、来、近、世、迄、ハ、風、俗、の、大、成  
ハ、其、布、り、よ、く、下、の、情、ハ、通、じ、農、業、と、道、を、治、る、事、と、ハ  
極、て、賤、し、き、業、ト、し、小、士、下、官、の、勤、る、後、と、に、あ、る、也、ハ、國、家  
の、長、臣、ト、し、れ、心、と、用、ひ、取、計、つ、し、事、ハ、何、ん、と、心、得、ぬ、事  
偏、ハ、文、音、ハ、あ、る、古、今、ハ、疎、く、道、理、ハ、諳、り、故、也、是、と、も、に  
古、来、風、俗、の、癡、ち、と、い、ふ、べ、し



一耕のまゝの時を考て土を和くる肝要とす夕之春凍  
解く所の地の気始く通ト土和き解夕時又夏至と天  
氣始て暑しきと号陰氣此時始て萌に此時又土と  
く物に豊至の後九十日此時又天氣和に九此等の  
時を以て耕作と云まゝ一度も五度も畜る  
物に是を名付て膏沃と云て土の溫和く時〇又堅ク  
強き土黒土は福むりもるゑと春も少ク耕と用づし  
此等の土塊を碎置く幸少生しを見る耕は小雨の  
後耕しわきあるして塊少なき様よあきく時を待  
づし是強土とよとくもれ謀と云し〇又曰正月氷解く  
潤と見美田と又河小近き所と先耕し二月杏の花の盛  
に白砂の地るき土は分と耕さばづし是一の習し  
海濱潮の入所干漚方とを開田地となす所の其所相應

よりも後年不慮の高汐大風とこれあはんと夏と能くり  
て丈夫な土手と築其土手と田との間も又相應小  
土手をつき其内も小溝と堀溝と田地とれ間も細  
き土手と築其内と田地となすづし此溝は外  
潮氣田母も通す故稲忽ち痛りの此溝と甜水溝  
と云く此水久敷涌りてぬと故田あ引て田乃糞  
共成物に扱此田の始に稲と作らば水稗と植  
さや其地少潮の気ぬけよの恰好高く畦作りし蚕豆  
又の所も木綿と作り能潮氣をぬく後稲と植さ  
にづし左も時多の人力を尽しと潮も痛て空  
す但大河の辺りもれ潮氣早くぬくる地開之次の年々  
稲を作りて難なきも有し九此田あて稲と取ル事常  
の田も今も一倍も有し潮の気陽氣の有も















浦、工中下と見分致五三年秋七年秋以来の免相極  
 の證文可寫之此等前記置候  
 一田畑上中下七段反畝高仕多し前、目錄可取事田小上  
 中下下、畑、上中下是と七段成づ、然共所より畑  
 小も下、布之八段も可有之諸事一筋も有定可  
 一男女人別改半馬迄明細も大小之百姓之帳も付立て可  
 改之其帳面之次第

何回何郡何村

一高何拾石

何石帯門

人数何拾人

一禪宗、何石門外、宗音手形取之、歳四十

女房

同三十五

○同、男子、太郎、年十五

同 治部八 年十二

娘 比多 年九才

同 加々 年七才

下人 市藏 年何才

同 仁兵衛 同何年季

同 三助 同一季居

同 下女 同講代

同 同 同廿年季

右之外娘、人何村之誰方、一縁付男子、人何村誰方  
 九養子、遣置申候

馬割足 牛尾足

家四軒内居宅 臺所 馬屋 物置

樹木 蜜柑 何本 狝何本 蒲萄 何本



粟木何牙

右之通明細小可改百姓之外諸職人少之有之尤其  
子細委細丹可書記如此帳付置以後大丹利之得白事可  
有之此等之事知行請取之卷丹虽有之國君之儀之付而猶  
又如此之

一其所見分之上帳面之仕立可置事

田畑土上中下

海川

山林

萱野

竹木草刈場

船着

商石所

材木

雜木

大豆

小豆

芥

酒

惣布穀物要出所

紙

漆

蠟燭油

藥種

白土

綿

細綿

木綿

麻布

炭薪

蜜柑

蒲萄

栗粉桂

惣布穀類

集鳥

鹽干物

右之類其國其所小より考可有之其所而南賣仕候分帳  
小仕立屋し免相極之節有用の事經先年と不仕付儀成  
共而姓の為小能事ハ勘弁して男女仕留申様ニ申渡事  
專一ハ尤又賣買辨不有由以所ハ是又其心得すハ報  
治大工船大工木挽塗師鑄物師商人惣而職人搦師狩人  
右之教改帳小可付置若又是等之類人其國小無之不自  
由ハ其所ハ可拓居寺社山伏座頭猿樂大夫舟人侍子  
乞食等之類其所之余力ハ渡世送り候者共此多少之考  
知事并用と檢と工支了篇可在也

一入部之初ハ而姓ハ諸事急度申付所務方ハ勿論未進  
く取立可然也

一代官方ハ而姓未ハ節ハ脇指とさハ得ハ目立物ハ其  
家先郡奉行の前ハ猶以ハ可有去時ハ陋子也



一 郷村在々小お多々祝言追美の言ハ萬ノ費として百  
姓の疲丹成物に然ルハ成程軽クして其組五人組中  
之取扱登し又日待月待の節ハ其家内計として取  
おこさ  
ひ外の者ハ不可差集惣命箇様ノ折柄ハ博奕諸勝負始  
り万丹急リ愚事多シ此等ヲ重命急度相觸仕置す  
而姓モ能守ル物也

一 正月廿日以前丹而姓方々一札之可取御法度之条々相  
守ルべき也初丹書之田畑荒閑無之様耕作可仕  
而取種  
所詮該之工不足之而姓ハ所備之候上者一畝  
成共荒し申而敷候若荒之候ハ何様之越度  
付候耕作小油断仕候ハ可申上音隱田仕候ハ  
可被仰付音新田場小可然地所座候ハ可申上音  
事小仕堰守之附大小之而姓少シ高下無之様  
等分

一 田地ハ懸リ可申候之而作場ハ牛馬と放シ申而敷  
之類其外ハ其場所より文言品々書加登し

一 耕作之時分ハ而姓油断無之様代官より急度可申觸  
石之節人馬費無之様ハ可心得

一 耕作之節人而姓杯の相煩候事候ハ他力を加ハ耕作  
仕付させ可申事也

一 民丹時之撥るの說ハ書の堯典不出其詳成事ハ  
正月令玉瑒ホカ宝典ホカ月令廣儀ホカ其外天文ノ書ホカとに季

一 一ノ共夏丹夏しぬ丸農取の事ハ四季春夏秋冬八節  
春分ホカ立夏ホカ夏至ホカ 是等と考テ其時日丹流ホカは時分ハ丹耕し種

一 一ノ一ノ事肝要ハ四季ハ善と用ひて月ハ拘ホカは  
喻ハ一歳の内ハ立春も色ハ其節と追テ臘月丹春ハ耕と

一 一ノ一ノ地ハ利と人の功とハ一ノ調ハ共天の時小



合さるる者方空敷して益すくろし尤南北の違ひ山川  
の勢丹より寒暖ノ變布て其所々の能時高布事とて  
一偏丹ハ定難しこれ天大抵定りし中分の法と立置  
て其所より草木發生の時と見合年々の心覺て植蒔を  
すに至し四時各其勤布り十二ヶ月各宜あり時節小先立  
く植蒔ハ早過く生せば又時節ニ後て植蒔ハ晚て  
成薄し物丹依て時高方の違ふ其宜甚き事とて能  
く考へ計りてし智希ありとて其冬植て春收ル事ハ成  
らざる者也

又五穀其外草の類ハ大方節季に先立て生る物なり故  
少早きはよし遅く損有り又不可障布て不得止事とて  
時節後より夏雨ハ人者能糞の取分陽氣の強き物と  
下小多ク敷せり植蒔すは則其肥植物の陽氣と助る

少く早く成長し少し時丹後進ても大方の宜ハ是の物  
也

○又十二ヶ月歩丹各植蒔るの月ありし○又萬の物其時分  
の氣を得て發生する故とて其の物の生する時分とて  
計り已丹生せんとする時丹植蒔る也既丹榮んとす。時  
糞ニ培せり人ハ次節時丹より手入さすは天地の  
生理とて叶ハ豊年ハ云丹及ぶば少の凶年丹も七  
万の難くはく火と適正く秋の實り空敷事ハなき物  
也然る故丹古へ代々の聖王賢君民丹時と授け時節と  
知らしめ農事時丹違はば様丹專丹示し給へば事古き  
文丹見たり

○寔丹陽陰の盈具一日一時の違目丹ハさやう丹見へば共  
皆以盛衰有事莫太き也ハ種蒔物ハ片時と早く油断せ



才又刈収ル物ハ少し擇クよく実を待得て刈取つし  
但物少く有り大凡森雨の見合是又所要也

九ノ古昔四代の憲法と背破ル事少し不可有御昔推古  
天皇御宇小振改殿本朝の人民の數と記し給ひ一ノ男  
女九五而万人に是は異朝の二而億と被謂度し  
又毎年出来の禾穀九ノ三而十億石と是は是と食物  
とて役生靈を養ふ而珍膳着好衣且畜積寶物事山の  
ありて所々も有也又飢饉して地も樹もあらん不知法  
立給ふ小百世余の條を定らる今の根本世鏡抄に是を  
其篇一ノ六田畑の出来ル五穀廿分の一其一ツを為貢物  
内裡へ備へ其外庄官下司公文等ハ代々の天子其用小  
依て其職小補せしこととて年久敷くハ四十五代ノ帝  
御宇小行基依勅田畠を分て六尺四方と一歩ト云三而

六十歩と以て一反と凡上の土田出生の禾十二合之外  
と以て三石六斗中下の土田ハ國の郷に隨て土此  
品と有り貢物如最初又國の内小郡有り郡内小庄有  
り御有り回郡小依て其名替るに庄郷の内小里有り里  
の内小名有り田畑一町と以名と凡或一町五反又三町  
余廣狹不同し如何多れが不知國之大小と凡九三而六  
拾歩と反ニ分ル小廣ハ六間小六十間と以て一畝と凡  
三而六十歩ニ當ルに反十ヲ以て町と凡町ハ東西六十  
間南北六十間也又東西六町南北六町是と里と凡道路  
小多ク時六町と一里の頭と凡里ハ田畑小狹小村六々三  
十六町有りが故是と以て一里と云地と分ツ數是と以  
て分別すこと行基如此定り事私めあはれ異朝の本文  
有故に事ニて飯の品と定む耕作の人ハ春ハ雜穀四合



能米三合と以て一日の食とに其業と成す時、能米一合雜穀或合と増に工丈前小同し後之行基工食と改ら小能米一合と止む其基となり守の日、前小同し下鳥下魚可喰とて法の黒塗赤う紋三ツ器漆の折敷と用、工高の赤き漆の皿器紋黒し薄赤き折敷と無所領の四民共廿二汁の外、不食餘五菜不喰中鳥中魚珍物便の高りると不食又秋、黒米の飯六合と以て一日の食とに其業あり二合と以て中食とに冬、四合に能米と以て一日の食とに其業あり中食布秋冬中春迄清酒と喰事なし中春の五日は清酒と飲に無所領四民何れも然し又耕民四十歳以前小し馬小不棄病あり可除帝工、除ク鞍と不免又所領布小四民雜穀、除く若用ル、天恩と思ふ成ぬ又三汁七菜此外、不用大鳥

小鳥と不喰終年清酒と用也若し獨り酒と用ル、民と其業ありあふ民數而人の司、官人并同せし民非に三紋の皿器又折敷、堅の襖、一尺二寸内赤漆外黒漆食時辰申、二刻能米一升一斗の食とに國師能米六升と以て一日の食と宛六器黄紋糧用之但臺、國司の官位並依て不同又下鳥下魚、能米或升と以て鳥一ツと買價とに或升以上は能米壹斗或升迄と以て魚鳥一ツと買と中鳥中魚と云一斗三升以上と以て魚鳥一ツと買と大鳥大魚とに第三衣服悉麻布、小紋と付て青と濃薄漆多ると上下と以て耕作人の上衣とに細目五所紋と付て用也又下服の小神麻布也五色何れも用也長膝下五寸袖乃長脰より下三寸結衣と禁に下仁前小同し侍と除く工、前小同し但衣の長膝より下七



寸高も同前衣の長さ際より下八寸半縫て後行基袖と  
免れ又儒ハ木食草衣に結を除ク如佛戒結（結）面裡布（面裡）に五  
色何を用由上用衣ハ細布に薄綿を液ニ行基免れと之  
綾原物堅制之世民五人ノ司布ハ結の裡を用由但尊衣  
の古きと下し給ふハ可着太刀刀金作りを除鞍鎧等々  
馬具壽繪の紋金幅輪鏝段の直垂紫威の鎧等國司官人  
大将の外不許之勇四所領の事一ハ家の所領其器ニ当  
ル此人を以テ其官職其位并居ル時其所領と給ふ死  
の後子孫無傳領余ハ除之上古ハ如是有テ之然タ何の  
比より致漸々小教令破て居食服各變テし奢侈の行極  
テ小國。是聖人の法ヲ背ク故也。國郡を預リ奉行  
せん人置其心得可有  
一 鄉村之中亦あましく公事訴訟人あり。其も不待道一叙の

食と喰さしと可聴事之又訴訟人ハ平常不時小有物  
こ公事の儀ハ無テ議論亦及の上但名主取扱事社并不  
成の故と以テ大儀也免南其心と云ハ依怙最負親疎  
の沙汰ハ露新ト不可拘無左時ハ理非明而小裁断成ガ  
しき事ハ子曰聽訟吾猶於人ト云リ其訴ル億功ハ一  
苦勞ト不裁許間ハ而姓苦む扱理と持多。者ハ其詞と  
盡されハ一偽りも辨と計一而小訟ものありと云ハ  
誤有者ハ必世智辨と以テ其辭を辨テ理と消人と謀り  
ものハ此境と能分別ハ一概小裁断と云ハ大々恐  
民志ハ是知本宣ハ一ト下小立農民ト直下小思慮ハ  
時ハ裁断大小謀多ハ去邊ハ國民ハ其心と放り多ハ  
此了篇と恐ハ一ト之聖誥註釋乃儀意味の深長ハ事  
ハ其道學希ハ器ハ九本朝ハ於テ北條泰時公執權と



はしと給し時ハ門外なる鐘と釣く許証人小撞さ  
む又上の十五日の向ハ卯刻ハ自ら記録所ハ出く午の  
刻并及山下十五日ハ午刻ハ出く申ノ下刻ハ及山登而  
鐘の聲あきハ人と出しく許証人と記録所ハ召く直子  
聴給ハ其上にて訴る意と一卷の事并何  
四廿日晦日と決断ノ日小定く頭人評定衆と集て理非  
と決に法ハ貞永ノ式のみくく又鍾倉の行程三日の  
内あるハ不杖持四日路をきハ賄と給上下拾人付て  
拾五人ノ釋と扶助し給ふ又公事論所有小病の外并不  
出者ハ理成共非論所と最前訴ノ人ハ付く又内の法  
とハ相州公ハ欲深き者ハ強小耻之と遠サハ欲な  
き者ハ近付て親む其故ハ一切の福詰耶欲より發ル  
國と治めん者ハ其欲と專小をづくと謂ハハ之意并古

今其蹟の賢臣いと難布所行跡今世國郡奉行代官字と  
行多き事ハのみ覚侍。

一 抑事と前小定り工又ハ農業の教令ハ限小福共取分  
て農家支配の人ハ心と用をづし天氣ノ考と疎小し  
ぬこハ一時の凡雨ハ依く數月の苦勞と忽小空敷する  
事多し多し必不可油断物毎小進むハ陽之後々ハ陰ハ  
農家の業ハ軍事小弱ハ憂小し進まらばハ勝利ハしハ  
月の天小巡て瞬々間を滞るハ理と目富と志て寸  
陰も急るハハ殊小耕作種藝教令ハ直小天道の福と專  
并祈々事ハ急ハ急り懶くして朝も日并後迄ハ起大切  
至極成ル先陰と不詳今日乃ハ此又ハ理とハ未定と  
く偏小急りりりハ不詳成氣立ハ國郡鄉村ハ教令せ  
ハ其心違つたと以く天道の惠小ハ何とハ田畠ハ瘠



荒<sup>レ</sup>年<sup>ノ</sup>狂<sup>レ</sup>月<sup>ノ</sup>重<sup>レ</sup>収<sup>レ</sup>災<sup>ノ</sup>増<sup>レ</sup>飢<sup>ノ</sup>寒<sup>ノ</sup>患<sup>ノ</sup>逼<sup>レ</sup>後<sup>ハ</sup>  
君<sup>臣</sup>相<sup>剋</sup>し父<sup>子</sup>兄<sup>弟</sup>離<sup>散</sup>し<sup>テ</sup>辛<sup>苦</sup>い<sup>ま</sup>め<sup>ニ</sup>逢<sup>至</sup>し然<sup>ル</sup>  
ハ心<sup>所</sup>人<sup>心</sup>後<sup>ノ</sup>患<sup>ト</sup>恐<sup>テ</sup>豫<sup>勤</sup>ノ行<sup>フ</sup>至<sup>シ</sup>天<sup>ノ</sup>時<sup>ニ</sup>  
丹<sup>施</sup>一<sup>寸</sup>光<sup>陰</sup>大<sup>切</sup>なる丹<sup>心</sup>と用<sup>フ</sup>事<sup>慎</sup>て急<sup>ク</sup>事<sup>ヲ</sup>

農<sup>收</sup>地<sup>方</sup>見<sup>聞</sup>書<sup>卷</sup>之<sup>一</sup>終





