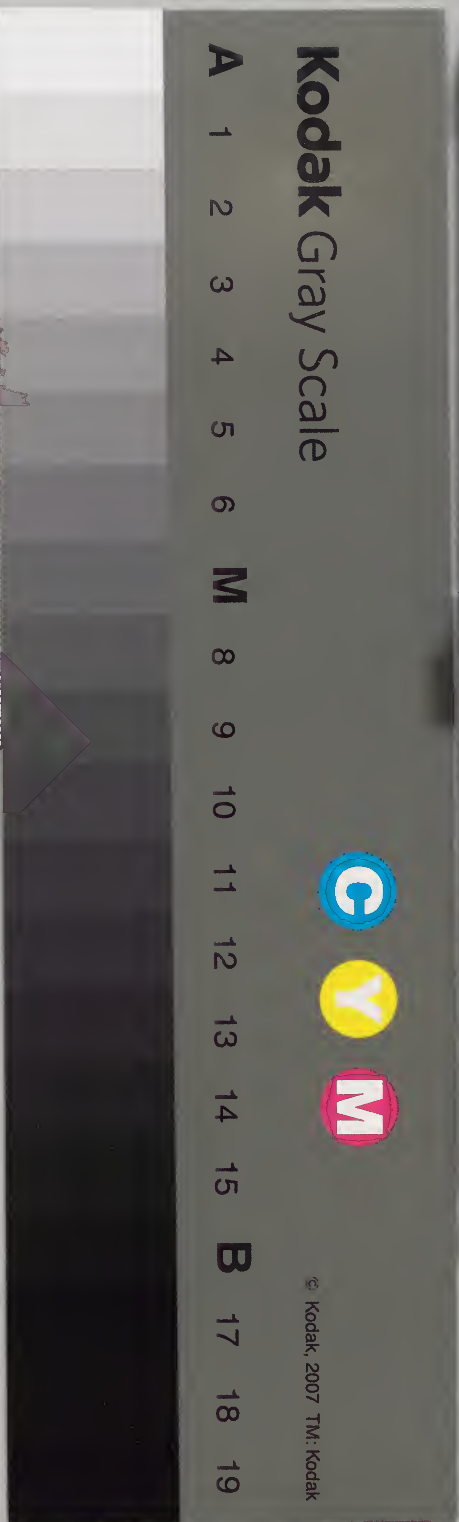


延喜式 木工

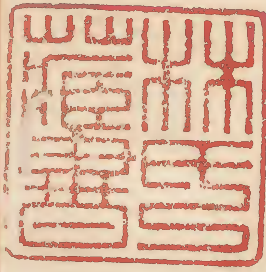
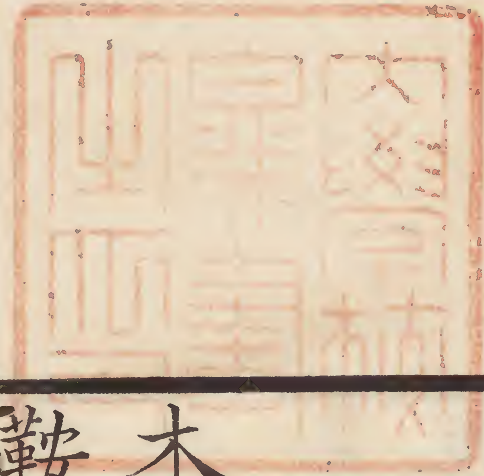
卅四

内閣文庫	
番號	和 28627
冊數	61 (34)
函號	266 43

内閣文庫	
二六六函	二六六三七
九架	六一冊
類	和書







延喜式卷第三十四

淺草文庫

從四位下行侍從兼出羽守源朝臣齊恒按

木工寮

鞍五具新鑣二具鞅著八隻鐙著四具缺四具

腹帶著四隻和此良金二百隻長各一寸同金著釘

二百隻

右伊勢太神宮新九月十日以前造備充

神祇官

卜鑿四柄。鑿二口。

右十一月新嘗會御卜。新充神祇官。六月

十二月神今食亦同。

沐三脚

方四尺。高九寸。度別一脚。御湯殿御座新。

大沐二脚

各長一丈二尺。廣四尺。高三尺。一脚積神。御帖新。一脚判同帖新。並通用之。

右十一月新嘗會六月十二月神今食新

充掃部寮

著幣帛木卅六枝

長各八尺。方一寸五分。

四枝賀茂下上祭新各二枝。二枝松尾。四枝春

日。四枝牽川。二枝大原野。四枝大神。二枝山科。

四枝當麻。二枝杜本。二枝當宗。新就中四枝。賀

茂臨時祭。二枝同松尾祭新。

供神新

楯長三尺六寸。廣八寸。厚四分。

長功一人。日卅枚。中功日卅

五枚短功日卅枚

四座置八座置以木為之長者二尺四寸短者一尺二寸各以八枝為束名稱

八座置長短各以四枚為束名稱四座置長功六百束中功五百束

短功四百束

倭文纏刀形長二尺三寸廣一寸五分絕纏布纏亦同長功六十口

中功五十口短功卅口

金裝太刀一口長二尺三寸廣一寸五分新鐵四斤金薄六

枚長功廿三人工十八人夫五人中功廿六人工廿人夫六人

短功廿八人工廿二人夫六人

烏裝太刀長廣同上新鐵四斤長功廿人工十五人夫五人

中功廿三人工十七人夫六人短功廿六人工十九人夫七人

金裝太多利一基基方二寸柄長六寸廣五分厚二分新鐵八兩

金薄三枚長功一人半工一人夫半人中功二人工一人半

夫半短功三人工二人夫一人

金裝麻笥一口徑深各四寸新鐵十二兩金薄十枚

長功二人半工二人夫半人中功三人工二人夫一人短功四

人工三人夫一人

金裝加世比一枚柄長一尺手長八寸廣各五分厚各三分新鐵一

斤金薄七枚長功一人工大半二人夫小半人中功同上短功

一人半工一人夫半人

御贖新

金銀人像一枚長一尺廣一寸新鐵四兩金薄銀薄各

三枚長功五人夫一人廿枚中功十八枚短

功十六枚木人像長八寸廣八分其面饒以金銀長功七十枚

中功六十枚短功五十枚

御輿形長九寸廣四寸高七寸長功廿具中功十八具短

功十五具

鐵偶人卅六枚押金銀薄各十六枚無饒四枚木偶人廿四枚

御輿形四具插幣帛木廿四枚

右每月晦日御贖新中宮亦同東宮押金

銀薄鐵偶人各八枚

木偶人三百八十四枚日別卅八枚御輿形六十四

具日別八具插幣帛木三百八十四枚日別八枚册

右十一月新嘗祭從一日迄八日御贖新

六月十二月神今食前八箇日新亦同

神事并年新供御

土火爐長三尺五寸廣二尺五寸高七寸長功二人中功二人

半短功三人

案長一尺八寸廣一尺六寸高三尺樓長廣亦同高一尺六寸長功四人中

功四人半短功五人

棚案長三尺廣一尺三寸高二尺五寸長功五人中功七人短

功九人

別脚案長三尺廣一尺七寸高一尺九寸厚八分長功一人中功一

人半短功二人

楮案以檜為之長五尺三寸廣三尺四寸高二尺五寸長功三人中功

四人短功五人

水案長三尺六寸廣一尺八寸高二尺一寸厚八分長功四人中功五

人短功六人

膳櫝長三尺三寸廣二尺長功四人中功五人

短功六人

膳櫝牀長五尺九寸廣二尺四寸厚一寸長功四人中

功六人短功八人

外居案長三尺六寸廣一尺厚八分長功六人中功七

人短功八人

懸案長五尺八寸廣一尺八寸高二尺加切板二

枚各長三尺廣一尺八寸厚八分案二脚各長三尺二寸廣一尺八寸厚八分蓋二

枚已上一具長功九人中功十一人短功十三人

擇案長四尺廣一尺八寸厚八分長功一人小半中功一

人大半短功二人

板案長三尺三寸廣一尺厚八分長功一人中功一人

小半短功一人大半

切案長三尺廣一尺七寸厚八分長功半人中功大半人

短功一人

居水磁案長四尺五寸廣二尺厚八分長功二人中功二

人半短功三人

盛案長四尺廣一尺八寸高八寸厚八分長功一人中功一人半

短功二人

中取案長九尺廣一尺八寸厚一寸二分高八寸長功一人中功一人半

一人半短功二人

無手中取案長八尺廣一尺八寸高八寸厚一寸長功一人中功一人

一人小半短功一人大半

板蓋徑二尺五寸長功六枚中功五枚短功四枚

轆轤手湯戶盆口徑一尺八寸高一尺三寸長功四人工一人夫一人

三人中功四人半短功五人

圓槽徑二尺深八寸長功三人工一人夫二人中功三人大半

工一人小半短功四人半工一人夫三人

冷槽徑一尺五寸深五寸加椀一合徑一尺一寸深七寸長功三人

工一人中功三人大半工一人夫二人短功四人

半工一人夫三人

手洗徑一尺五寸深五寸長功三人中功三人半短功四

人

九寸盤長功一人夫二人十六枚中功十二枚短功十枚

八寸盤長功一人夫二人廿枚中功十六枚短功十二枚

六寸盤長功一人夫二人廿四枚中功廿枚短功十六枚

杓長功六柄中功四柄短功二柄

カシラ沐槽

長三尺廣二尺一寸深八寸

長功六人中功七人短功

八人

ユアルフネ浴槽

長五尺二寸廣二尺五寸深一尺七寸厚二寸長功八人中功十

人短功十二人

沐

長八尺廣五尺高一尺三寸厚二寸四分

長功十人中功十二人

短功十四人

沐

長六尺廣四尺高一尺三寸厚二寸四分

長功八人中功十人短

功十二人

牀尺方四長功三人中功四人短功五人

熨御衣牀長六尺廣三尺六寸高一尺長功三人中功四人

短功五人

貯帖大牀長一丈二尺五寸廣四尺高三尺長功四人中功六

人短功八人

造帖牀長一丈二尺五寸廣三尺高三尺長功四人中功六人

短功八人

彫木長一尺六寸廣一尺四寸高一尺一寸厚五分長功二人中功二

雜作

人半短功三人

雜作

飛驒函長一尺一寸六分廣三寸深二寸三分長功小半中功半

人短功一人

大籠軸長四尺高二尺長功三人中功四人短功五人

紙槽長五尺廣三尺五寸深一尺五寸長功四人中功五人短

功六人

板方一丈長功七人中功九人短功十人

板部廣八尺高九尺長功六人中功七人短功八人

席杼長四尺五寸廣三寸厚二寸半長功四人中功五人短功

七人

騎射的徑一尺五寸長功卅枚

步射的徑二尺五寸中功卅五枚三尺的准此

塚桁廣六尺高七尺山形方二丈以箕子為之各中功二人

鉦簾長六尺五寸廣四尺高五尺五寸長功六人中功八人短

功十人

鼓簾長六尺五寸廣六尺高五尺五寸功同鉦簾

七尺札六枚書奏新方八寸版位七枚元日朝拜新

右年新造充中務省

土偶人ノヒトカタ土牛各十二枚新板廿四枚

右每至大寒預前充内匠寮

三尺的十枚二尺五寸的百七十枚

右正月十七日大射節新内匠寮預前來

畫即寮官率長上工部等供之一

一尺五寸的三百廿四枚

右五月五日四衛府騎射新内匠寮預前

來盡即付諸府

大倚子一脚 高一尺三寸長二尺廣一尺五寸 新切釘十二隻

各長一尺五寸 膠一兩長功七人中功八人短功九人

小倚子一脚 高一尺三寸長一尺五寸廣一尺三寸 新切釘十二

隻 各長一尺五寸 膠一兩長功五人中功六人短功七

人

大床子一脚 長四尺五寸廣二尺四寸高一尺三寸 新切釘卅隻

四隻各長二寸廿六隻各長一寸五分 膠一兩長功八人中功十

人短功十二人

小床子一脚 高一尺三寸長二尺廣一尺五寸 新切釘八隻 各長

一寸五分 膠一兩長功四人中功四人半短功五人

檜床子一脚 長四尺廣一尺四寸高一尺三寸 新切釘廿六隻

四隻各長一寸五分 膠一兩長功三人中功三

人半短功四人

研案

研案

太政大臣案 長四尺五寸廣一尺七寸高二尺三寸 左右大臣案

長三尺五寸廣一尺六寸 四位五位案 長三尺高二尺一寸三位准此 長二尺

一尺二寸高 各長功一人中功一人半短功二人

人

鐵工

五寸刀子一枚新鐵五兩 四寸已下每寸減一兩 長功四

枚中功三枚短功二枚

一尺刀子一枚新鐵十一兩 九寸已下每寸減一兩 長功

一人中功一人小半短功一人大半

鰻切一枚 長一尺廣一寸 新鐵二斤十五兩長功三人

工二人 中功四人 工二人半 短功五人 工三人

夫一人 アケカカ 舉鋸一隻 莖三寸環六寸 新鐵十三兩長功一人四隻

中功一人小半三隻短功一人大半二隻

鋸舌一枚 長八寸廣九寸 新鐵七兩長功三枚中功二

枚半短功二枚

一尺打合釘一隻新鐵十四兩長功五隻中功四隻短功三隻

九寸打合釘新鐵九兩三分長功七隻中功五隻短功四隻

八寸打合釘新鐵七兩一分長功十二隻中功十隻短功八隻

七寸打合釘新鐵七兩長功十七隻中功十五隻短功十三隻

六寸打合釘新鐵六兩一分長功廿五隻中功廿三隻短功廿二隻

五寸打合釘新鐵三兩一分長功卅隻中功廿五隻短功廿隻

四寸打合釘新鐵二兩長功卅五隻中功卅隻短功廿八隻

三寸打合釘新鐵一兩一分長功五十隻中功卅隻短功廿七隻

二寸吳釘新鐵三分長功六十隻中功五十隻短功卅隻

一尺平釘頭徑二寸新鐵一斤三分長功四隻中功三隻短功二隻

九寸平釘頭徑一寸八分新鐵十三兩二分長功六隻中功五隻短功四隻

八寸平釘頭徑一寸七分新鐵十二兩二分長功七隻中功六隻短功五隻

七寸平釘頭徑一寸五分新鐵九兩長功十五隻中功十二隻短功十隻

六寸平釘頭徑一寸四分新鐵七兩三分長功十七隻中功十五隻短功十二隻

五寸平釘頭徑一寸二分新鐵五兩長功廿五隻中功廿隻短功十八隻

四寸平釘頭徑一寸一分新鐵三兩二分長功卅隻中功廿五隻短功廿隻

三寸平釘頭徑一寸新鐵二兩三分長功卅五隻中功卅隻短功廿五隻

二寸半平釘頭徑八分新鐵一兩長功五十隻中功卅隻短功卅五隻

七寸九頭釘新鐵一斤九兩長功四隻中功三隻短功二隻

釘座徑三寸新鐵三兩長功八枚中功六枚短功四枚

右雜釘工一人所造依前件但錯手者每一尺釘十隻九寸十二隻八寸十五隻七寸廿隻六寸廿五隻五寸卅隻四寸卅五隻三寸卅隻二寸半六十隻釘座四枚各充一人其鐵三斤五兩充和炭一石

土工

方丈壁一間一重棧新椽三擔橐三圍繩七十丈編棧夫一人塗工一人夫二人二重棧新

延喜式卷第三十四 十五

楯四擔橐四圍半鹿塗一圍半繩一百丈編棧

夫一人鹿塗夫一人半中塗工大半夫一人小

半間度材下未タシ工一人穿著廿枚表塗新白土二石

洗馬矢一石粥汁新白米二升塗工大半夫二

人椽間准方丈中塗新橐一圍半塗工一人夫

二人表塗新白土一石洗馬矢五斗粥汁新白

米一升塗工一人夫三人不充麻柱功夫一人洗馬

矢長功一石五斗中功一石三斗短功一石一

斗カチスレ搗篩白土ラ長功五斗中功四斗五升短功四

葺工

葺瓦工一人夫三人葺長十二丈以橐一圍充

長三丈提瓦以摩瓦二枚為一重其數隨屋大小

五丈屋八重工一人夫三人充長一丈七尺

九丈屋十二重工一人半夫四人半充長一丈

葺檜皮七丈屋一字葺厚六寸新三尺檜皮九百圍

延喜式卷第三十四 十六

三尺三寸為圍釘繩一千丈無飛檐者減七人葺工七十人百圍繩八百七十五丈

五丈屋一字葺厚六寸新檜皮六百圍釘繩七百五

十丈葺工五十人無飛檐者減五人檜皮五百五十圍繩六百廿五丈

掘埴

掘開埴土一人一日立方五尺堅埴減一尺一人一

日取埴大二千斤堅埴減一千斤

工一人作埴槌十五柄夫一人作運埴葛籠十

作瓦 五口

夫一人一日打埴大三百斤雇人加一百斤以沙一斗

五并交埴四百斤以一千八百斤為一疊以四

疊充一夫工一人日造筒瓦亦同但彫端八造

十三ノイカハラ宇瓦廿八枚アヲカハラ鐙瓦廿三枚以埴十一斤造

瓦一枚筒瓦九斤宇瓦十八斤鐙瓦十五斤

夫一人暴干雜瓦三百五十枚

作_二甃瓦_一新商布一尺四寸。宇瓦一尺五寸。鑿瓦筒瓦各二尺二寸。並

充二千枚。亭小二兩充雜瓦六百枚。

工卅人夫八十人作瓦窰十烟。烟別工四人夫

八人燒雜瓦一千枚。薪薪四千八百斤。柔填加一千廿

斤

築垣

高一丈三尺。本徑六尺。末徑四尺。長一丈。築工十三人上。

カクク土夫四人半。

高一丈二尺。本徑五尺六寸。末徑三尺六寸。長一丈。工十一人

夫四人。

高一丈一尺五寸。本徑五尺五寸。末徑三尺五寸。長一丈。工九

人夫三人。

高一丈。本徑四尺五寸。末徑三尺。長一丈。工四人半。夫二人

半。

高九尺。本徑四尺六寸。末徑二尺六寸。長一丈。工四人半。夫二人。

高八尺。本徑四尺六寸。末徑二尺六寸。長一丈。工四人。夫一人。

垣繩新葺

高七尺本徑三尺末徑二尺長一丈五二人半夫一人

垣繩新葺

高一丈三尺長廿丈高一丈二尺已下一丈一

尺五寸已上長廿五丈高一丈已下七尺已上

長卅丈垣並用大二斤

削材

削材

五六寸已上材長功一人六千材中功五千材

短功四千材

作石

作石

山作計六面積以一千二百材充工一人中功

短功竝以二百材為差減之其庭作計五面積

以九百材充工一人

人擔

人擔

巨材積一千四百材以上一千六百材以下應

人以上共擔者准此為率

雜材積三千二百材以下二千六百材以上應

瓦十二枚筒瓦十六枚。鐙瓦九枚。宇瓦七枚。白土赤土各三斗。沙二斗五升。並為一擔。若應准積者。大六十斤。為一擔。

車載

舊材積三万材。除彫穿積雜材積二万七千材。但飛擔箕

子等類並准舊材楹ハ、ク、レ搏十六材。瓶瓦一百廿枚。筒瓦一

百卅枚。鐙瓦八十枚。宇瓦六十枚。大坂石積七

千九百廿材。小石九千材讚岐石積六千三百材。小石

七千二百材白土三石三斗。藁五十圍。四尺。檜皮十

二圍。三尺。檜皮十八圍。各載一兩。駄減三分之二

凡山城國。宇治。津。雜材。直并運賃錢者。五六寸

步板。一丈四尺。柱。直各卅六文。箕子一丈二尺。

柱。直各廿一文。搏一材。直七文。自同津至前瀧。

津。搏一材。功一文半。

凡近江國。大津。雜材。直并桴。功錢者。五六寸步

板。一丈四尺。柱。直各卅文。箕子一丈二尺。柱。直

各十七文。搏一材七文。自同津至宇治，津搏一材，桴功一文半。

凡丹波國瀧額津，雜材，直并桴，功錢者五六寸。步板一丈四尺柱，直各卅七文。簀子一丈二尺柱，直各廿二文。搏一材，直七文。自同津至大井，津搏一材，桴功一文半。

凡山城國大井，津雜材木，直并車，賃錢者五六寸。步板一丈四尺柱，直各卅五文。搏一材，直九

文。簀子一丈二尺柱，直各廿六文。自同津至寮，車一兩，賃五十文。

凡自小野栗栖野兩，瓦屋至宮中，車一兩，賃卅文。

桴擔

桴，搏五十材。各長一丈二尺，廣六寸，厚四寸。積一十二万材。簀

子卅五枚。各長二丈一尺，方四寸。積一十一万七千六百

材。七八寸，桁八枚。各長二丈二尺，方二寸。積九万八千四百材。

延喜式卷第三十四 卅七

延喜式卷第三十四
卅一

各為一杼。自餘雜材大者准七八寸，折小者准
箕子。

年折
年折

生絲十八斤五兩。十八斤，二等墨繩，折。五兩，經大袂刀，柄折。油一升。

一合。一升，塗轆轤，軸折。鐵百廿四廷二斤。續轆轤。

又折并造充諸熟銅四斤八兩二分三銖。作大袂刀。

新伊豫砥五顆。木賊大二斤。磨床案。膠二斤十

二兩一分。作大袂刀并小刀等，鞘折。新鹿革一張。鞘

緒，新鹿革一張。塗鞘漆一升。一合。純一尺五寸。

綿四兩。調布一尺五寸。已上綾漆折。太刀鞘，折馬革

二張。各長五尺，廣三尺。瑩太刀猪膏五合。練金一兩。銀

一兩。水銀一兩。御贖鐵人像，折。金薄千四百卅

枚。銀薄千四百卅枚。並九月一日申省請受。

凡鍬五十口。并鍛冶吹皮，折。牛皮十五張。申省

三年一請。

鍛冶戶

延喜式卷第三十四
二十一

左京十九炷 右京五十八炷

大和國一百二炷 山城國十炷

河內國卅六炷 攝津國五十八炷

伊賀國三炷 伊勢國三炷

近江國卅四炷 播磨國十六炷

紀伊國十三炷

右鍛冶戶、每年當國計帳進官、官先下主計察全計損益然後下察、即從十月一日

至二月卅日為番役使

凡五畿內及伊賀伊勢近江丹波播磨紀伊等

國鍛冶戶百姓調庸徭分者附貢調使送之

諸國所進雜物

高布七百六十二段三千七百九十二段內配修理職之遺

駿河國七百段下野國六十二段

綿七百六十二把三千七百九十二把內配修理職之遺

出雲國

鹽廿斛 六十四斛內配修理職之遺

備前國

庸米千斛 三千斛內配修理職之遺

越前國三百斛 丹波國一百斛 備中國三百斛

阿波國三百斛

海藻二千九百五十斤 八千八百五十斤內配修理職之遺

紀伊國千五百斤 阿波國千四百五十斤

魚冊七斛二斗 一百冊一斛六斗內配修理職之遺

淡路國廿三斛六斗 伊豫國廿三斛六斗

右並諸司出納依官符受用

凡造伊勢齋內親王野宮支度者工單一千四百六十五人半 夫單五千二百七十二人半 豪三百五十一園 以五畿內近江丹波等國所進充之莫過此限

凡供神雜物并節新年新諸司所儲雜器等並依例造備待官符并宣言充之 東宮主膳主殿所儲雜器准此

其數各見
本司式

凡諸節及公會處應設幄幔者察依例預樹柱
桁

凡應修理諸司雜器物本司運送於寮若應塗
朱及漆者令內廷寮塗

凡工部五十人各日黑米二升

凡工部一人飛驒工一人充大學寮令修
破官舍

凡飛驒國匠丁卅七人以九月一日相止者
寮家不得參差

凡史生將領等月糧便以寮庫物充之

延喜式卷第三十四

延長五年十二月廿六日

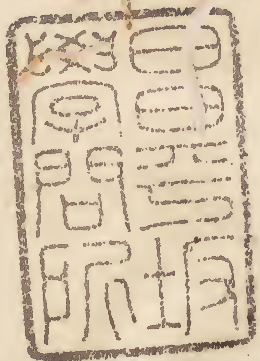
外從五位下行左大史臣阿刀宿禰忠行

從五位上行勘解由左官兼外記紀伊權介臣伴宿禰久永

從四位上行神祇伯臣大中臣朝臣安則

大納言正三位兼行民部卿臣藤原朝臣清實

左大臣正二位兼行左近衛大將皇太子傳臣藤原朝臣忠平



大納言

