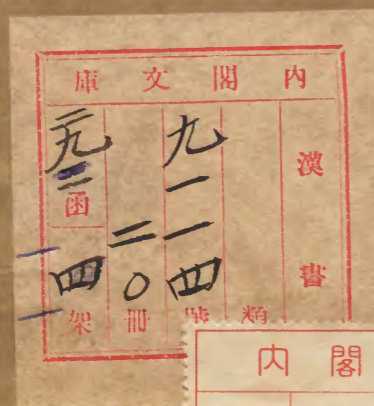
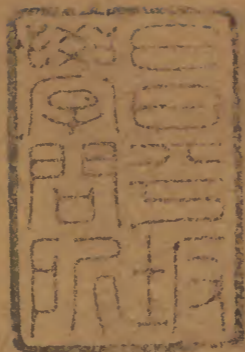
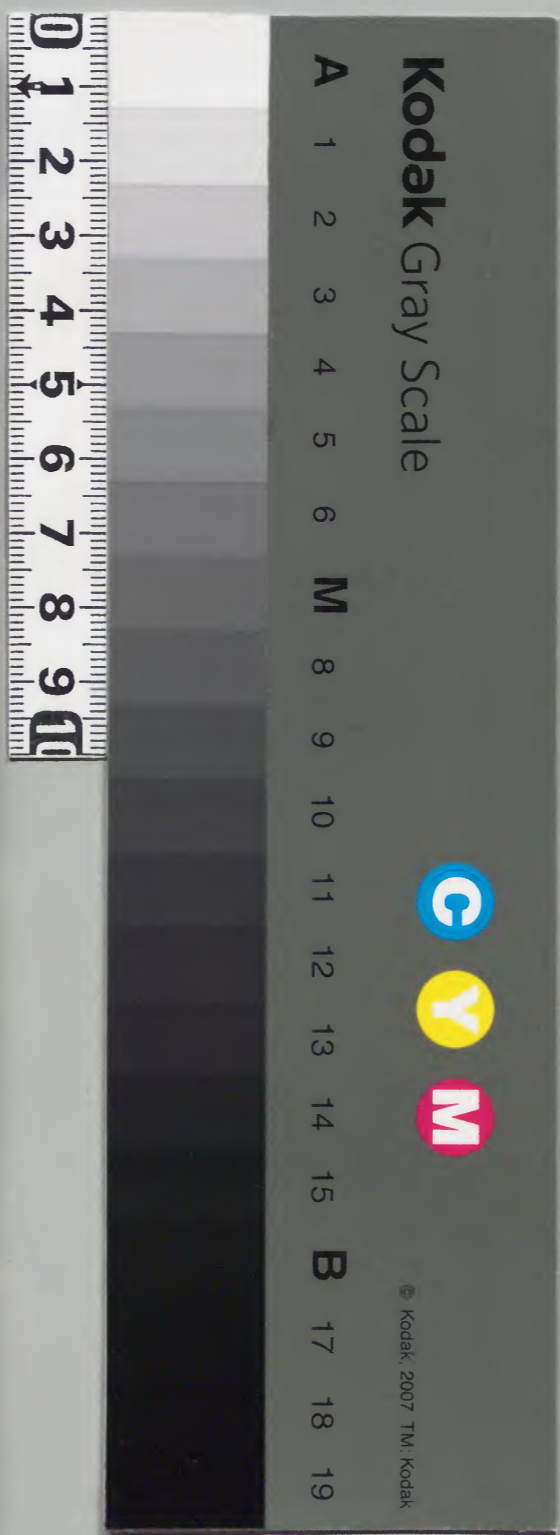


兩浙海防類考續編

三下



內閣文庫	
番號	漢 9114
冊數	20 (5)
函號	292 49



綴じ部(喉部分)の文字等が開きが不鮮明な場所あり



船參拾貳隻大網船貳隻小網船貳拾壹隻軍號船肆拾陸
隻○備倭把總壹員督同昌遊哨哨總壹員統領草檄船壹
隻民捕舵兵參拾名貼駕軍兵陸名漁船肆隻每隻民捕舵
兵貳拾捌名貼駕軍兵肆名沙船肆隻每隻者捕舵兵貳拾
貳名貼駕軍兵肆名民號船拾貳隻每隻民捕舵兵壹拾陸
名軍號船壹拾捌隻每隻軍捕舵兵壹拾陸名大網船壹隻
兵肆名小網船參隻每隻兵貳名共柒百伍拾捌名汛期泊
守韭山海洋遇警往來南北應援追勦無事東遊錢倉爵谿
西遊昌國石浦各海洋哨邏○昌南哨哨總壹員統領福船
壹隻民捕舵兵參拾捌名貼駕軍兵玖名烏船貳隻每隻民

捕舵兵參拾名貼駕軍兵陸名沙船貳隻每隻者舵民兵貳
拾貳名貼駕軍兵肆名民唬船貳隻每隻民捕舵兵壹拾陸
名軍唬船肆隻每隻軍捕舵兵壹拾陸名小網船貳隻每隻
兵貳名共貳百柒拾壹名汛期泊守林門外哨金齒八排等
洋內防南向井水冷灣等處鄉村南與三門北與下灣門各
兵船會哨○三門哨哨官壹員分領福船壹隻民捕舵兵參
拾捌名貼駕軍兵玖名艚艚船壹隻烏船壹隻每隻民捕舵
兵參拾名貼駕軍兵陸名民唬船參隻每隻民捕舵兵壹拾
陸名軍唬船參隻每隻軍捕舵兵壹拾陸名大網船壹隻兵
肆名小網船貳隻每隻兵貳名共貳百貳拾參名汛期泊守
三門外哨空白洋白礁茅頭大佛頭等海洋內防青山胡家
嶼屬家坪掘頭畧等鄉村南與台州松海總大佛頭北與林
門哨總兵船各會哨○下灣門哨官壹員分領福船壹隻民
捕舵兵參拾捌名貼駕軍兵玖名艚艚船壹隻民捕舵兵參
拾名貼駕軍兵陸名沙船壹隻者舵民兵貳拾貳名貼駕軍
兵肆名民唬船壹隻民捕舵兵壹拾陸名軍唬船貳隻每隻
軍捕舵兵壹拾陸名小網船貳隻每隻兵貳名共壹百陸拾
壹名汛期泊守下灣門外哨三坑南礮大沙灣等海洋內防
石浦前後二所并番頭汝溪鹽倉等鄉村南與林門北與牛
欄基各兵船會哨○牛欄基哨官壹員分領福船壹隻民捕

舵兵參拾捌名貼駕軍兵玖名鳥船貳隻每隻民捕舵兵參拾名貼駕軍兵陸名殼艚船壹隻民捕舵兵貳拾名貼駕軍兵參名沙船參隻每隻者舵民兵貳拾貳名貼駕軍兵肆名民唬船壹隻民捕舵兵壹拾陸名軍唬船肆隻每隻軍捕舵兵壹拾陸名小網船貳隻每隻兵貳名共參百肆名汛期泊守牛欄基外哨壇頭北礮三岳半邊山鎖門後沙等洋內防昌國衛并下舉岳頭鷄鳴等鄉村南與下灣門北與旦門各兵船會哨○旦門哨哨官壹員分領福船壹隻民捕舵兵參拾捌名貼駕軍兵玖名鳥船壹隻民捕舵兵參拾名貼駕軍兵陸名沙船參隻每隻有舵民兵貳拾貳名貼駕軍兵肆名

殼艚船壹隻民捕舵兵貳拾名貼駕軍兵參名民唬船壹隻民捕舵兵壹拾陸名軍唬船肆隻每隻軍捕舵兵壹拾陸名小網船貳隻每隻兵貳名共貳百陸拾捌名汛期泊守旦門外哨東南旦門龍洞口大小日海洋內防何家礮仁義松舉金井頭洛頭等鄉村南與牛欄基北與青門各兵船會哨○昌北哨哨總壹員統領福船壹隻民捕舵兵參拾捌名貼駕軍兵玖名鳥船壹隻艚船壹隻每隻民捕舵兵參拾名貼駕軍兵陸名殼艚船壹隻民捕舵兵貳拾名貼駕軍兵參名沙船貳隻每隻者舵民兵貳拾貳名貼駕軍兵肆名民唬船肆隻每隻民捕舵兵壹拾陸名軍唬船貳隻每隻軍捕舵兵

壹拾陸名小網船貳隻每隻兵貳名共貳百玖拾肆名汛期
泊守竿門外哨孝順洋東西厨亂礁等洋內防錢倉所并黃
沙湯魯蒲門下庄朱溪等鄉村北與定南哨及本區湖頭渡
南與百畝田各兵船會哨○青門哨哨官員分領福船貳
隻每隻民捕舵兵叁拾捌名貼駕軍兵玖名鳥船貳隻每隻
民捕舵兵叁拾名貼駕軍兵陸名民唬船叁隻每隻民捕舵
兵壹拾陸名軍唬船貳隻每隻軍捕舵兵壹拾陸名小網船
貳隻每隻兵貳名共貳百伍拾名汛期泊守青門外哨牛門
鞍子頭白岩洋等海洋內防爵谿所并象山縣公嶼等鄉村
北與百畝田南與旦門哨各兵船會哨○百畝田哨哨官壹
員分領福船壹隻民捕舵兵叁拾捌名貼駕軍兵玖名鳥船
壹隻民捕舵兵叁拾名貼駕軍兵陸名民唬船肆隻每隻民
捕舵兵壹拾陸名軍唬船貳隻每隻軍捕舵兵壹拾陸名小
網船貳隻每隻兵貳名共壹百捌拾叁名汛期泊守百畝田
外哨道人山四礁亂礁洋等海洋內防錢倉所并杉木樣塗
次新婦巖前山寺鄉村北與竿門哨南與青門哨各兵船會
哨○湖頭渡哨官壹員分領鳥船壹隻民捕舵兵叁拾名貼
駕軍兵陸名殼艚船壹隻民捕舵兵貳拾名貼駕軍兵叁名
民唬船壹隻民捕舵兵壹拾陸名軍唬船貳隻每隻軍捕舵
兵壹拾陸名小網船貳隻每隻兵貳名共壹百壹拾壹名汛

期泊守湖頭渡外哨渡頭南隅海洋內防象山縣并陳眺西
 澤龍嶼等鄉村及蜃頭門北與定海南哨南與本區竿門哨
 各兵船會哨○以上本關大小戰船悉照近議均搭分為左
 右二綜每年春秋二汛畢日次序更番繫泊石浦塘頭地方
 仍撥虎船於原派信地哨探警息又守蜃頭門軍號船壹隻
 前後貳所守港傳籌軍號船壹隻錢倉所守港傳籌軍號船
 壹隻俱時常在所守港傳籌之用

萬曆參拾年伍月內為軍務事准海兵道右叅議王 咨奉
 督撫軍門劉 批本道呈查議得南漁山哨道汛期在昌國
 則率韭山金齒門在海門則率主山東西磯各附近官兵船

隻前往哨勦月終將差過官兵船隻有無警息緣由具報各
 兵道并總鎮查考總鎮衙門仍輪差遊兵到彼會哨毋容推
 諉永為定規

備錄

查得水哨官兵海防類考原載二門下灣門牛欄基且門青
 門百畝田湖頭渡柴哨每年汛期備倭把總督同總哨官統
 領遊哨近議增昌南昌北貳哨共玖哨各照前派信地哨守
 ○又海防類考原開添委協總官壹員哨官壹員各家丁壹
 名萬曆伍年間為因冗員奉文議革止留哨官壹員家丁壹
 名立為遊哨萬曆拾貳年間據哨官宋大忠呈稱韭山極險
 窮洋事干重大詳允加以哨總名色統領兵船仍食哨官廩
 糧○又軍吹鼓手原考開有肆名萬曆貳拾壹年間因不堪
 應用該總呈革○又查前項兵船海防類考原載福船壹拾
 肆隻蒼船壹拾捌隻漁船壹拾隻小哨船陸隻民號船貳拾
 貳隻網船貳拾隻軍號船壹拾貳隻萬曆拾陸年間為改造
 戰艦以便追勦事該總鎮侯 會議內福船將遞年限滿者
 肆隻改造沙船捌隻大網船壹隻萬曆拾玖年間又將遭風
 打壞壹隻改造號船貳隻今止共存玖隻蒼船將限滿者壹

拾參隻改造船壹拾參隻拾捌年間又將遭風打壞壹隻改造號船貳隻拾肆年間停葺參隻奉文募補沙船參隻號船貳隻今止留壹隻漁船萬曆參年間將應拆造壹隻改造草檝船壹隻拾陸年間又將應拆造參隻改造沙船參隻貳拾年間又將應拆造壹隻奉改沙船壹隻并大小網船各壹隻共止存伍隻小哨船萬曆拾陸年間將應拆造肆隻改造殼船肆隻貳拾貳年間奉文停葺貳隻發補號船貳隻民號船萬曆拾陸等年間陸續改造及發補共捌隻今共參拾隻大小網船陸續奉文添造今共貳拾參隻軍號船萬曆捌改年間議將衛所增造號船參拾肆隻併今共肆拾陸隻其草檝船等船俱係陸續奉文將限滿拆造并遭風打壞福蒼等船改造者原考無載○萬曆參拾年伍月內准海兵道冊開本總遊哨下漁船壹隻改造號船貳隻南哨下船船陸隻又比哨下茶船壹隻船肆隻共拾壹隻續議改為鳥船呈奉

督撫軍門劉 詳允遵行在卷○又查寧紹區中正定臨昌額設大小戰船除存萬曆參年內有改撥損益大約與原數相當者不開外迨至拾伍年柒月內為改造戰艦以便追勦事該總鎮侯 條議通行移文請將各總限滿應該拆造船隻內酌量將福船改造沙船并蒼船改造船船漁船改造

挑船小哨船改造殼船防哨萬曆拾玖年捌月內只據夷情有據滿禦宜周敬陳海防切要事宜以安重地事奉督撫軍門常 題

請加增各總哨戰船內中軍并左右遊哨福船伍隻沙船肆隻號船伍隻正兵并左右遊哨福船肆隻沙船參隻號船肆隻定海總福船肆隻沙船參隻號船貳隻臨觀總福船參隻沙船貳隻號船貳隻昌國總福船肆隻沙船參隻號船貳隻至貳拾年柒月內為倭情叵測海防宜周再乞

聖明專設文武將吏增除器械以安京鎮事該奉部文抽調伍總沙船壹拾玖隻號船參拾伍隻防禦天津旋即奉文補額其沙船聽寧波府海防官封繫商船充數號船該總募補造補貳拾壹年拾月內又為軍務事奉

督撫軍門王 憲牌照得天津調出沙號船今該掣回浙省但查該區船兵已經補足前船實係多餘合行查處議將船隻分發各總以加增之兵通融抽撥駕哨貳拾貳年該寧紹梁參將詳議將各總停造船額改造飛海船貳拾隻內發標下正兵哨壹拾參隻陸續分發中定昌參總共柒隻隨船哨勦嗣後東事稍寧博議節省貳拾肆年閏捌月內該寧紹董參將查得拾玖等年新增中正定臨昌兵士除節年選汰并撥補水陸額缺尚餘陸百肆拾伍名俱於新增船汰革其溢

丙折每方頁... 卷之三 五十三 八百五十三 王三元

額戰船將見年折造船挑殼等船照依宋文停造伍拾隻抵
 補內查中軍哨福船係總鎮座船正兵哨船船係本察座
 船相應照舊造補餘船肆拾捌隻盡行裁革其無抵溢船貳
 拾叁隻今查停造福船舊船大而裝兵數多議抵沙唬新
 船船小而裝兵數少應將抵溢叁拾叁隻之內加撥捌隻以
 奏裝載外所有存餘無抵空船壹拾伍隻之內南叁年革為可
 惜相應派分伍總將已分額內之兵勻駕兵無外增糧在額
 內議將溢額船兵照數勻減貳拾伍年肆月內為緊急倭
 情事抽撥伍總沙唬飛海等船共捌拾伍隻調發東征原額
 募捕造補獨正兵哨飛海船缺并改唬船充數第查各總見
 在船隻歷年間有衰多益寡以大小易小徵調遷就等項名數
 雖與成書稍殊總之糧餉不喻原額○又查昌國衛洋下港
 一帶地方舊名南水關東距本衛城叁里許西距石浦所城
 貳里許南面切對韭山大洋北距象山縣陸路玖拾里最為
 衝要自洪武年間以迄嘉靖貳拾壹年設有叁百料等大船
 停泊此處汛期分哨韭山金齒等處內則保護縣城外則與
 沿海各所互為聲援防守無虞後至貳拾貳年間指揮吳璋
 考選石浦所守禦將一應戰船帶赴本所城外停泊萬曆貳
 拾捌年本衛耆捕王瑤捕盜鍾奇鸞等因泊石浦港石鰲水
 濁生蛆船多傷損具呈遵制歸復塘頭洋下港舊塢泊船又

據象山縣居民黃坤等呈爭仍復石浦蒙兵巡海前以察使
 范批行把總周于德許好學指揮千百戶及哨總等官楊
 紹恩趙汝誥張科委官巡檢張文順等各勘議隨該寧波府
 覆議得各兵勞苦所當憫念地方利害亦當計畫若將本關
 收汛各戰船盡移於塘頭港則前後貳所有孤立之憂若盡
 復於石浦則各船兵士有愁苦之嘆若斟酌港道區別大小
 彼此分泊則泊於塘頭者固得以息肩而泊於石浦者必以
 為獨勞查將本關大小戰船共柒拾捌隻合無大小均搭分
 為左右貳艘輪流更泊如今年春汛畢日左艘泊於石浦右
 艘泊於塘頭秋汛畢日右艘泊於石浦左艘泊於塘頭及至
 明年春汛畢日右艘泊於石浦左艘泊於塘頭及秋汛畢日
 左艘泊於石浦右艘泊於塘頭以後年分仍前更番繫泊然
 後地方各有所恃也及查把總公署原設於石浦城內應合
 照舊仍諭令督率總哨官時常點閱不得縱容各兵入城遊
 蕩撤撥擾害軍民庶兵心知警而法行可久等緣由呈蒙本
 道詳批汛畢更番分泊誠地方軍民兩利之策也如議即行
 遵照公署及束兵二項併行各總知會繳備行署事把總許
 好學遵將大小戰船分為貳艘每年次序更番繫泊至今做
 行 萬曆貳拾捌年間為軍務事該海兵道按察使范照
 得各關兵船貼駕軍兵多有虛名冒餉情弊除昌國總上年

奉文汰革外今本道念及軍糧缺乏復行總兵李 參將陳
 九思把總詹斌王萬年張毓陽等悉心酌議各關兵船應減
 名數到道覆看貼駕軍兵虛冒之弊其來久矣惟昌國關皆
 屬豪右佔役全無實用上年已經請詳裁革但各總事體雖
 殊駕哨用人相等鋼弊沿襲寧獨全無若使有名無實虛費
 官糧殊失先年創撥之深意且目今錢糧不敷衛所各軍缺
 食省一分可濟一分之用據各從長酌議應存應減委果適
 宜今查定海總并中軍中遊哨共減壹百叁拾捌名臨觀總
 減叁拾貳名正兵哨減叁拾壹名通共減去貳百壹名歲約
 省米壹千伍百陸拾餘石况衛所軍糧萬分缺給即以此節
 省之糧撥補終年待哺之衆一舉而弊革利興似亦佐時之
 策所不容已者候詳允示通行各總自貳拾玖年起俱照裁
 減名數行令該衛所將精壯慣識海務軍人選充貼駕不得
 再容屬託掛名冒餉則兵獲實用糧無虛糜等緣由呈奉
 督撫軍門劉 奉批貼駕軍虛冒汛糧此宿弊也據詳查酌
 裁減深得節餉佐時至計如議通行各總自貳拾玖年為始
 俱照存減名數行令各衛所點選慣海精壯軍人充役如有
 仍前掛名冒餉者訪實併該管官從重叅處繳續為倭夷情
 形已著等事准布按二司各照會關文奉
 本都院憲牌行司會議各區改船增兵共壹千貳百捌拾伍

名內將原該貼駕軍兵伍百捌拾叁名照舊撥發各船抵兵
 搖駕等因通行總參衙門取復在卷又查各總福草大船貼
 駕軍原不議復行據坐營總止有福船伍隻每隻原額貼駕
 軍拾名今減叁名共減壹拾伍名歲省糧壹百叁拾石伍斗
 正兵左右叁哨止有福船叁隻每隻減去貼駕軍兵叁名共
 玖名每名歲省米捌石柒斗定海總福船拾貳隻每隻舊議
 各減貼駕軍叁名草撇船叁隻各減貳名共減肆拾貳名歲
 約省米叁百陸拾叁石伍斗有奇臨觀總福船肆隻每隻照
 舊議減貼駕軍叁名草撇船叁隻各減貳名共減軍壹拾捌
 名歲省米壹百伍拾陸石陸斗昌國總福船玖隻每隻原額
 貼駕軍玖名草撇船壹隻原額貼駕軍陸名通共捌拾柒名
 每年止加支大小貳汛糧陸箇月每月每名除應支本糧外
 每名加米捌斗伍升共柒拾叁石如減數亦相同餘外月分
 軍發操備當差俱食本糧原無終歲之加亦無終歲之減等
 緣由前項貼駕軍貳拾捌年盡行裁革嗣緣上年有警續奉
 憲檄酌議加兵取復原設貼駕軍兵抵充增兵之數於昌國
 前後錢爵捌所團操旗軍內照數點足原額共貳百伍拾玖
 名撥發各船駕哨俱係革復事規應錄備考

萬曆叁拾年拾貳月內該布政司清軍道右布政使范 奉

督撫軍門劉 票開增櫓加兵前鎮建議未據改造試驗恐
 非長策今歲短募櫓兵止照先年加增水兵之意但嘉區不
 然而寧台溫處區之中又有不同之意須會總鎮定為畫一
 或仍貳拾陸年事例有警照增無事照減庶可永行等因依
 奉催准總鎮李 手本開稱通行寧紹溫台杭嘉湖肆區參
 將查報去後催據杭嘉湖參將馬如錦等稱該區止奉添設
 唬船陸隻其櫓兵原無議增又據溫處參將萬邦孚呈稱溫
 區增募櫓兵一節已該帶管溫處兵巡道副史康 查議徑
 覆布政司清軍道外其台寧貳區未據回報節准行催似難
 再稽本鎮查得行卷一宗為倭夷情形已著乞賜增備以固
 海防事於前鎮於上年春汛看得寧紹地方與日本對峙為
 全浙首衝倭賊窺犯海外兵船人力單寡追擊不前致賊逃
 遁行會

督撫軍門劉 允將中正定臨昌額設戰船除福船草撤外
 其蒼艚漁挑沙哨殼唬比照先年聞警事例通共加增櫓兵
 壹千貳百捌拾柒名就以該船原設貼駕軍人伍百捌拾肆
 名抵充外實計增兵柒百參名又續增寧紹參將標下正兵
 哨新造福船壹隻兵貳拾名本鎮中軍哨輪船壹隻兵貳名
 繼該本鎮任議照前項櫓兵春汛自貳月起至伍月終止
 在船哨御准給汛糧肆箇月其汛畢陸月掣回內地合照吳

滋短兵事例汰革歸農庶幾少寓節省但名額其計時不久
不惟人無固志而官捕約束為難合候春汛之時無分長短
一體召募齊足發船着役防汛畢日通行挑選汰其病弱大
部務去短兵之數則錢糧不致於溢額而人力得以實用案

以會

先行在卷今准會查寧台溫增募之有不同或係意見
彼此各異故未有畫一之規此在貴道再加詳酌以便各區
一體遵守及照兩浙沿海延袤貳千餘里設兵防倭每苦分
布不敷無以決勝非策也若無事而徒擁多兵重為民困亦
非策也為今之計其惟有整照增無事照減此誠不易之良

法乎即今閩寇方興狡倭窺伺正海防有事之秋節省之說
未敢輕議合將前項櫓兵今春汛期照舊募用汛畢仍如本
鎮原議選汰姑俟海警漸寧然後議裁斯得有備無患因時
制宜之長策矣又准溫處兵巡道手本開稱本區原奉

軍門憲牌除福草船身大兵多號船身小數足不必加增計
量加民鐵頭船貳拾壹隻每隻加民兵陸名民漁船貳隻加
民兵肆名捌槳船壹隻加民兵貳名共加民櫓兵壹百叁拾
貳名軍漁船陸拾柒隻每隻加軍兵貳名民河田船壹隻加
軍兵肆名共加軍櫓兵壹百叁拾捌名詳允在卷續奉

本都院明文加增櫓兵止許短募汛畢散遣遵於本年陸月

初拾掣汛之日照數散遣停糧造冊呈覆訖今准前因為查
本區鐵漁等船議加櫓兵蓋為遇警可兼犁追用之為便但
邇年以來海防多事帑藏匱乏致厯

本都院軫念時艱曲為撙節行令短募大約以發春汛日起
掣汛日止計肆箇月民兵壹百叁拾貳名該餉銀肆百柒拾
伍兩貳錢軍兵壹百叁拾捌名該糧銀肆百兩貳錢似堪著
為定例如欲照貳拾陸年例有警則增募一營則已第恐臨渴
鑿井不無意外之虞等因查前來該本道覆看得各船議加
櫓兵專為有警備於播駕兼用更犁近因錢糧匱乏議改短
兵無非曲為撙節之意今准該鎮所開仍照舊議櫓兵照

募用春汛自貳月起至伍月終止在船幫駕哨禦准給汛糧
肆箇月其汛畢陸月掣回內地即照短兵之數選汰姑俟海
警漸寧仍聽海兵道參酌時勢另詳議裁其溫區該道議加
各船軍民兵糧餉著為定例以省臨時召募各見雖稍異同
不妨隨區為例均可以安固地方預防禍患也似應准從等
因呈奉

本都院批各項事宜既覆查明妥如議訂入海防續編仍先
通行各區遵照繳奉經通行遵照外隨准海兵道副使王
手本開稱為查寧紹二區因貳拾玖年海氛告急船兵單弱
致奉

本都院案行除福草船吃水甚深加兵無益免議外其蒼艚
漁挑而下各增櫓兵不等共計增短募兵柒百貳拾伍名但
此舉原為有警而增自去秋至今閩寇出沒朝鮮告急是海
波猶然未靖而輒報罷竊恐海上日暮有事諸將士未免諉
於單弱而臨時議增又緩不濟事合如總鎮所議將該區短
兵今春照舊募用汎畢通融額兵選汰俟來歲海警稍寧徑
行裁減等因准經備照在卷

附議

查得萬曆貳拾柒年間為申嚴操備以重保障事該本司道
前任海兵道時看得昌國地方坐臨邊海門戶首衝若倭奴
乘風潛來關係不小查訪該衛軍人惟是坐食軍儲並無團
練隨經申明律例開列條款嚴行該衛將操備軍人選伍百
名立法操演倣省城教場軍營行事其官舍武生旗軍一併
三六九習射以圖上進效用績據昌國衛管理團練指揮丁
佐明呈詳選練軍兵伍百名編隊伍選教師排陣勢等項教
師送驗比試俱有頭緒及至次年果有倭船倭將以送回被
擄八民為名倏忽飄泊昌國而該衛有山仔下身兵旗幟器
械擺列防守足稱捍衛有人邊城壯色矣使沿海各衛所皆
遵約料理將來何亞於民兵乎惟在當事者實心任事不飾
虛文則軍人無虛冒之糧而疆圉有綢繆之固是亦防禦海
隅喫緊之一道也仍應
通行申飭一體備禦

萬曆叁拾壹年貳月初柒日又准海兵道手本奉

督撫軍門劉 批本道呈詳寧紹貳區上年增添短兵柒云

貳拾伍名今春汛前仍舊募用汎畢通融額兵選汰去其短
募之數俟海警稍寧徑行裁減議覆相同緣由奉批閩中海
寇未靖該區短兵准暫募用候海警稍寧裁減餘照行繳

原考

台州兵巡道監督

分守台金嚴參將統領

松海備倭把總壹員

陸兵壹營兵巡道標下中軍督陣官壹員健步雜流貳拾名并

軍吹鼓手旗手隨宜取用又中軍督陣官下家丁壹名左右

中前肆總內民壯兵壹總募兵貳總軍兵壹總每總名色把

總壹員書記壹名醫生壹名健步貳名旗手捌名吹鼓手陸

名火藥匠壹名戰馬壹匹哨官伍員每員家丁壹名隊長壹

拾伍名什長肆拾伍名兵肆百伍拾名共伍百肆拾壹員名

匹通共官兵雜流戰馬貳千壹百陸拾肆員名匹分揀台州
府并松海楚監衛所汛期調發左總住劄楚門所漩堡分哨
水桶畧洋坑等處前總住劄監碩所分哨後灣蒼山靈門等
處中總住劄松門衛分哨甘畧盤馬等處右總住劄海門衛
前所分哨椿頭海門水寨輕盈長波等處

軍門調發標兵貳總分住桃渚健跳貳所沿海哨禦汛畢各
掣回訓練

松海總水兵參將標下中軍領遊哨名色把總壹員旗牌官參
員書記貳名醫生壹名健步火藥匠鐵匠家丁馬丁戰馬肆
拾貳名匹軍吹鼓手壹拾貳名旗手貳拾名又中軍官書

記壹名健步壹名家丁壹名軍吹鼓手肆名旗牌官各家丁
壹名備倭把總下書記貳名健步貳名家丁貳名軍吹鼓手
肆名總哨官貳員哨官捌員總哨官各書記壹名家丁貳名
軍吹鼓手肆名哨官各家丁壹名捕盜伍拾柒名隊長貳拾
名正舵工伍拾柒名副舵工貳拾玖名兵壹千捌百貳拾玖
名軍兵壹千陸百陸拾柒名福船壹拾肆隻海滄船壹拾伍
隻艚船壹拾叁隻漁船壹拾伍隻叭喇唬船貳拾隻網船
貳拾陸隻軍白艚船肆拾壹隻每遇大小貳汛參將中軍名
色把總統領海滄船艚船漁船叭喇唬船白艚船網船共
貳拾貳隻泊於靈門南北海洋遊哨備倭把總統領海滄船

四十三
艦船八喇唬船白舫船網船共貳拾玖隻泊於大陳海洋
遊哨哨官壹員統領福船海滄船白舫船網船共捌隻泊於
漩門哨官壹員統領福船海滄船艦船白舫船網船共柒
隻泊於派甘總哨官壹員統領福船海滄船艦船白舫船
八喇唬船網船共壹拾伍隻泊於鹿頭海洋哨官壹員統領
福船海滄船艦船白舫船八喇唬船網船共陸隻泊於貓
兒頭海洋哨官壹員統領福船海滄船艦船白舫船八喇
唬船網船共柒隻泊於漩門海洋哨官壹員統領福船海滄
船白舫船八喇唬船網船共陸隻泊於海門關總哨官壹員
統領福船海滄船艦船白舫船八喇唬船網船共壹拾伍
隻泊於主山海洋哨官壹員統領福船海滄船艦船白舫
船網船共陸隻泊於牛頭門海洋哨官壹員統領福船海滄
船艦船白舫船網船共陸隻泊於靖寇門海洋哨官壹員
統領福船海滄船艦船白舫船網船共柒隻泊於大佛頭
海洋各往來交相會哨汛畢收泊松海貳關訓練輪撥小船
外洋哨探

續定

台州兵巡道監督

分守台金嚴參將統領

松海備倭把總壹員

台陸兵伍營

標下團操營與中營係軍兵左前右營係民兵

官兵戰馬雜役共計

貳千伍百陸拾貳員名匹調用小網船肆隻○兵巡道標下

中軍把總壹員掌號官壹員健步壹拾肆名旗手壹拾陸名

軍牢捌名吹鼓手捌名大銃手貳名網船兵夫捌名聽用夷

人壹名把總下家丁壹名戰馬壹匹掌號官下家丁壹名共

陸拾貳員名匹○團操營本道中軍把總下哨官伍員各家

丁壹名旗手貳拾陸名吹鼓手捌名大銃手貳名車將旗軍

貳名看演武廳并軍器局軍人各壹名隊長壹拾伍名什長

肆拾陸名內旗什長壹名軍兵肆百伍名共伍百壹拾陸員名平時

住劄府城操練防守汛期輪撥哨官壹員隊兵壹百名出防

寧海縣缸窑地方遇賊言聽本道調度策應○左前右營營民

兵中營軍兵每營把總壹員書記壹名醫生壹名健步貳名

旗手捌名吹鼓手陸名大銃手壹名戰馬壹匹哨官伍員每

員各家丁壹名隊長壹拾伍名什長肆拾伍名兵肆百伍名

共肆百玖拾陸員名匹通共壹千玖百捌拾肆員名匹○左

營把總壹員統領官六平時住劄隘頭所汛期分派壹哨出

守漩門壹哨出守洋江壹哨出守水桶畧壹哨出守後灣壹

哨出守長沙仍各分枝往來與本總各該信地伍處官兵互

相會哨○前營把總壹員統領官兵平時住劄新河所汛期

分派壹哨出守甘泉壹哨出守蒼山貳哨出守松門寨壹哨

內江防兵... 卷之三... 六十三... 三百九十七

出守盤馬仍各分投往來與本總各該信地肆處官兵互相
會哨○右營把總壹員統領官兵平時住劄海門汛期分派
貳哨出守椿頭參哨以該營把總督同出守海門水寨仍協
同中營官兵防守兼巡哨嶽頭長浦等海口地方與椿頭陳
魯官兵各會哨○中營把總壹員統領官兵平時住劄海門
汛期分派貳哨協同右營官兵出守海門水寨壹哨以該營
把總督同出守前所城外陳魯壹哨出守長沙壹哨出守輕
盈仍各分投往來與本總各該信地官兵互相會哨每年仍
聽

軍門調發標兵貳總防守桃渚健跳貳所沿海膏帶地方汛

畢各掣回訓練小陽

以上各營把總汛
總各該信地往來

調度標兵不發以本區官兵均撥營哨防禦

松海總水兵參將標下

官兵捕航軍校雜流共計參年捌百玖

拾玖員名又檣銃民

共并軍兵共伍百捌拾肆名戰船壹百

柒拾肆隻戰馬貳匹

本營下中軍領哨把總壹員旗牌官

參員書記貳名醫生

匠火藥匠各壹名健步塘報各拾名

軍牢壹拾捌名軍旗

貳拾參名吹鼓手壹拾貳名家丁貳

拾陸名馬丁貳名職

貳名中軍官下書記健步家一各壹

名旗牌官下各家丁

名共壹百壹拾捌員名已備倭把總

壹員下書記家丁健步

各貳名醫生壹名總哨官貳員各書

記壹名家丁貳名哨官壹拾壹員各家丁壹名軍吹鼓手壹拾貳名共伍拾員名軍民捕隊舵兵共參千名貼駕隊軍柒百參拾參名汛期短募槽銳民兵參百貳拾肆名軍兵貳百陸拾名壹號福船貳隻貳號福船肆隻海滄船拾隻艫船壹拾貳隻鐵頭船貳拾隻沙船壹隻大樣唬船壹拾壹隻中樣唬船肆拾肆隻大船肆隻小網船壹拾捌隻軍哨船肆拾陸隻內○松門關哨官壹員部領海滄船貳隻每隻馬軍貳拾參名大唬船壹隻民捕舵兵壹拾捌名中唬船壹隻民捕舵兵壹拾陸名軍哨船參隻每隻隊軍貳拾名小網船壹隻文兵貳名共壹百捌拾肆名屯泊漩門東南與金盤黃華關坎門東北與派引各兵船會哨又以哨官壹員部領海滄船貳隻每隻民捕舵兵貳拾壹名貼駕隊軍貳拾參名中唬船壹隻民捕舵兵壹拾陸名哨船貳隻每隻隊軍貳拾名共壹百肆拾肆名屯泊派引東南與漩門東北與靈門各兵船會哨又以哨官壹員部領艫船貳隻每隻民捕舵兵貳拾壹名貼駕軍兵貳拾名中唬船壹隻民捕舵兵壹拾陸名軍哨船參隻每隻隊軍貳拾名小網船壹隻兵貳名共壹百陸拾名屯泊靈門東南與派引東北與鹿頭各兵船會哨又以總哨官壹員部領海滄船貳隻每隻民捕舵兵貳拾壹名貼駕隊軍貳拾參名艫船壹隻民

兩所安方類考續編 卷之三 六十六 沈望

捕舵兵貳拾壹名貼駕隊軍貳拾名鐵頭船壹隻民捕舵兵
貳拾壹名貼駕軍兵伍名大唬船壹隻民捕舵兵壹拾捌名
中唬船叁隻每隻民捕舵兵壹拾陸名軍哨船肆隻每隻隊
軍貳拾名小網船叁隻每隻兵貳名共叁百柒名屯泊鹿頭
專守調度東南與靈門東北與中軍遊哨并貓頭各兵船會
哨又以百戶壹員部領海滄船壹隻民捕舵兵貳拾壹名貼
駕隊軍貳拾叁名鐵頭船壹隻民捕舵兵貳拾壹名貼駕軍
兵伍名中唬船壹隻民捕舵兵壹拾陸名軍哨船貳隻每隻
隊軍貳拾名小網船壹隻兵貳名共壹百貳拾捌名屯泊貓
頭東南與鹿頭東北與海門關深門各兵船會哨又以參將
領哨中軍把總壹員部領壹號福船壹隻民捕舵兵叁拾名
貼駕隊軍貳拾肆名艚船壹隻民捕舵兵貳拾壹名貼駕
隊軍貳拾名鐵頭船叁隻內壹隻民捕舵兵貳拾肆名貳隻
每隻貳拾壹名貼駕軍兵每隻各伍名內船陸隻內壹隻民
捕舵兵壹拾捌名伍隻每隻民捕舵兵叁拾陸名軍哨船肆
隻每隻隊軍貳拾名小網船貳隻每隻兵貳名共叁百伍拾
捌名屯泊鯉港燕顧龍王堂遊哨南與公盤總東北與松海
總各兵船會哨互相聲援○參將專住公門往來稽督各信
官兵以旗牌官壹員部領壹號福船壹隻民捕舵兵叁拾名
貼駕隊軍貳拾肆名鐵頭船貳隻每隻民捕舵兵貳拾肆名

貼駕軍兵伍名唬船陸隻內貳隻每隻民捕舵兵貳拾名壹
 隻民捕舵兵壹拾捌名參隻每隻壹拾陸名軍哨船貳隻每
 隻隊軍貳拾名大網船壹隻兵肆名小網船貳隻每隻兵貳
 名共貳百陸拾陸名屯泊關口隨機策確調勦○海門關以
 哨官壹員部領貳號福船壹隻民捕船兵并貼駕隊軍各貳
 拾伍名海滄船壹隻民捕舵兵貳拾壹名貼駕隊軍貳拾參
 名艫船壹隻民捕舵兵貳拾壹名貼駕隊軍貳拾名中唬
 船壹隻民捕舵兵壹拾陸名軍哨船參隻每隻隊軍貳拾名
 小網船壹隻兵貳名共貳百壹拾參名屯泊深門南與松門
 關貓頭北與關口東北與主山各兵船會哨又以哨官壹員
 部領海滄船壹隻民捕舵兵貳拾壹名貼駕隊軍貳拾參名
 艫船壹隻民捕舵兵貳拾壹名貼駕隊軍貳拾名中唬船
 貳隻每隻民捕舵兵壹拾陸名軍哨船參隻每隻隊軍貳拾
 名小網船壹隻兵貳名共壹百柒拾玖名屯泊關口東南與
 深門東北與主山各兵船會哨又以總哨官壹員部領貳號
 福船壹隻民捕舵兵并貼駕隊軍各貳拾伍名鐵頭船肆隻
 每隻民捕舵兵貳拾壹名貼駕軍兵各伍名中唬船參隻每
 隻民捕舵兵壹拾陸名軍哨船參隻每隻隊軍貳拾名小網
 船參隻每隻兵貳名共貳百陸拾捌名屯泊主山專守調度
 各信地南與深門西與關口北與牛頭門各兵船會哨又以

哨官壹員部領鐵頭船叁隻每隻民捕舵兵貳拾壹名貼駕
 軍兵伍名中唬船貳隻每隻民捕舵兵壹拾陸名軍哨船叁
 隻每隻隊軍貳拾名共壹百柒拾名屯泊東西磯往來南北
 海洋巡哨與大陳兵船相為犄角又以哨官壹員部領鐵頭
 船貳隻每隻民捕舵兵貳拾壹名貼駕軍兵伍名中唬船壹
 隻民捕舵兵壹拾陸名軍哨船貳隻每隻隊軍貳拾名小網
 船壹隻兵貳名共壹百壹拾名屯泊牛頭門南與王山東井
 與靜寇門各兵船會哨又以哨官壹員部領艙船貳隻每
 隻民捕舵兵貳拾壹名貼駕隊軍貳拾名大唬船壹隻民捕
 舵兵壹拾捌名軍哨船貳隻每隻隊軍貳拾名小網船壹隻
 兵貳名共壹百肆拾貳名屯泊靜寇門南與牛頭關東與大
 佛頭各兵船會哨又以哨官壹員部領海滄船壹隻民捕舵
 兵貳拾壹名貼駕隊軍貳拾名艙船貳隻每隻民捕舵
 兵貳拾壹名貼駕隊軍貳拾名中唬船壹隻民捕舵兵壹拾
 陸名軍哨船叁隻每隻隊軍貳拾名小網船壹隻兵貳名共
 貳百肆名屯泊大佛頭南與靜寇門東北與清門金西門西
 北與昌圖把總寇門合兵船會哨○備倭把總壹員統領貳
 號福船貳隻每隻民捕舵兵并貼駕隊軍各貳拾伍名艙船
 船貳隻每隻民捕舵兵貳拾壹名貼駕隊軍貳拾名鐵頭船
 壹隻民捕舵兵貳拾肆名沙船壹隻民捕舵兵貳拾壹名貼

駕軍兵各伍名唬船 柒隻內貳隻每隻民捕舵兵貳拾名貳
 隻毋隻壹拾捌名叁隻每隻壹拾陸名軍哨船壹隻隊軍貳
 拾名屯泊大陳遊哨 防守中舉又以哨官壹員為左哨帶領
 鐵頭船叁隻每隻各八捕舵兵貳拾壹名貼駕軍兵伍名唬船
 捌隻每隻民捕舵 共壹拾陸名軍哨船叁隻每隻隊軍貳拾
 名大網船貳隻每隻兵肆名屯泊坭湖門又以哨官壹員為
 右哨帶領鐵頭船 貳隻每隻民捕舵兵貳拾壹名貼駕軍兵
 伍名唬船捌隻每隻民捕舵兵壹拾陸名軍哨船叁隻每隻
 隊軍貳拾名大網船壹隻兵伍名屯泊南堰以上共攻百名
 日逐遊哨各山 而仍以時巡哨漁山左哨與鯉港右哨與東
 西磯并昌國把總各兵船會哨有警合中軍把總及東西磯
 各官兵并信地兵船協力擒勦

萬曆叁拾年伍月內為軍務事准海兵道右叅議王 咨奉
 督撫軍門劉 批本道呈查議得南漁山哨道汛期在海門
 則率主山東西磯在昌國則率韭山金齒門各附近官兵船
 隻前往哨勦月終將差過官兵船隻有無警員緣由具報各
 兵道并總鎮查考總鎮衙門仍輪差遊兵到彼會哨毋容推
 諉永為定規

以上兩關各哨戰船內海滄船壹拾隻各加民櫓兵肆名
 軍兵肆名臄船壹拾貳隻各加民櫓兵叁名軍兵叁名
 鐵頭船貳拾貳隻沙船壹隻各加民櫓兵陸名唬船伍拾
 伍隻各加銃兵貳名軍哨船肆拾陸隻各加軍兵肆名俱

于汛時召募防禦
汛畢各放歸農

備錄

查得大陳信地突居極東海之外肆面汪洋島嶼巉巖波濤碧溜此山之外東南更無山矣昔為倭藪勢係極衝與兩關信地隔涉頗遠兵船難到哨邏隆慶伍年間議以備倭把總遊哨泊守於此以嚴外藩照行及今斯為周備又查萬曆拾

玖年間奉

督撫軍門常 加增本區福船肆隻每隻捕舵兵柒拾名共

貳百捌拾名又為議增戰船以備春防等事本年柒月內該

兵巡道副使吳 呈奉

督撫軍門常 詳准加造唬船叁拾隻將驗定隊長領料打

造仍募舵兵各壹拾玖名駕哨共增捕舵兵陸百名萬曆貳

拾年為軍務事該兵巡道右叅議文 呈奉

軍門詳准將應造舊額海滄船壹隻鐵頭船肆隻鐵頭船壹

隻唬船壹拾叁隻俱行停造將新增唬船叁拾玖隻內查堅

固者存壹拾玖隻改為停造其餘貳拾隻并停造福船貳隻

海滄船鐵頭船壹拾玖隻聽台州府易價還官姑留唬船壹

拾隻防哨萬曆貳拾肆年該兵巡道左叅政吳 呈奉

督撫軍門劉 准將姑留唬船壹拾隻照舊存用所缺民兵

捌拾壹名于大小船內通融抽撥充數划駕名缺以原減下

貼軍壹百玖拾名照數選補萬曆貳拾伍年為春汛將臨倭

情叵測等事該前道吳 呈奉

本都院劉 准將本區壹號福船貳隻各加兵壹拾名貳號

福船肆隻各加兵壹拾貳名海滄船壹拾隻各加兵捌名鐵

船鐵頭船共叁拾伍隻各加兵陸名唬船伍拾伍隻各加兵

貳名共加兵肆百捌拾名萬曆貳拾柒年又為軍務事奉

本都院劉 憲牌行汰水兵將前增兵肆百捌拾名盡行汰

單訖萬曆貳拾玖年拾壹月為倭夷情形已著乞賜增備以

固海防事該分守台金嚴叅將吳 帶管兵巡道右叅議彭

呈奉

本都院劉 明文議將本區滄船鐵頭等船共加增短募櫓

銃民兵叁百貳拾肆名軍哨船共加貼軍貳百陸拾名見在

遵行

查得本區添募櫓兵萬曆叁拾壹年該布政司清軍道右布

政使范 覆議櫓兵悉如總鎮原議春汛之時照舊募用自

貳月起至伍月終止在船哨禦准給汛糧肆箇月汛畢掣回

通行挑選汰其病弱大都務去添募短兵之數呈奉

督撫軍門劉 詳允通行遵照外隨准帶管台州兵巡道副

使王 手本開稱為查本區軍民戰船添募民櫓兵參百貳

拾壹名軍櫓兵貳百陸拾名行准吳參將遵照於汛前召募

汛畢散遣仍於民兵之內選其膽勇技藝者籍名候補額缺

業奉為規寧謚宜減亦照總鎮所議寧區事例相同緣由備

載寧波區款下○本年貳月初未日又准台州兵巡道手本奉

督撫軍門劉 批本道呈詳本區軍民戰船各添募前項櫓

兵議覆相同緣由 短兵今春准暫募用汛畢通融

選汰仍候海盜

以入

原考

溫處兵巡道監督

分守溫處參將統領

金盤備倭把總壹員

溫州陸兵兵巡道標下中軍名色把總壹員健步旗手貳拾名

軍吹鼓手旗手隨宜取用中軍把總統領團操民壯兵壹總

把總下書記壹名醫生壹名健步貳名旗手捌名吹鼓手陸

名火藥匠壹名戰馬壹匹哨官伍員每員家丁壹名隊長拾

伍名什長肆拾伍名兵肆百伍拾名共伍百肆拾壹員名匹

屯插溫州府城汛期調發參哨防守樂清石馬貳哨留守府

城參將標下隨征募兵壹總名色把總壹員哨隊什兵雜流
 戰馬與温州團操兵同共伍百肆拾壹員名匹屯插盤石衛
 汛期調發黃華海口續議添造吹喇唬船拾隻抽撥隊兵壹
 百柒拾名划駕專委哨官壹員帶領跟隨本參往泊黃大畧
 海洋往來督哨遇警隨勦又陸兵壹營左右中前後伍總每
 總名色把總壹員哨隊什兵雜流戰馬與温州兵同共伍百
 肆拾壹員名匹左總募兵中總軍兵俱屯插金鄉衛右總軍
 兵屯插蒲岐所前總募兵屯插平陽縣後總募兵屯插海安
 所汛期分發左總住劄大小渡海口分哨大漁埕石塘七溪
 右總住劄梅頭後岡每年與中總更番調守中總住劄七溪
 等處分哨蒲壯至福建交界一帶每年與右總更番調守前
 總住劄仙口分哨陡門汶路江口後總住劄梅頭前岡分哨
 瑞安東山

軍門調發標兵貳總住插珠明炎亭地方汛畢各掣回原住
 地方訓練

處州團操民壯兵貳總每總名色把總壹員哨隊什兵雜流戰
 馬與温州兵同共伍百肆拾壹員名匹平時屯插處州府城
 聽分守溫處道督練每年汛期調發壹總住劄蒲岐下堡後
 塘海口分哨高高汛畢掣回該府訓練壹總輪撥哨兵前往
 龍泉竹口衝要哨探礦徒若有竊發即調該營官兵馳赴截

勦

金盤總水兵叅將標下中軍領遊哨名色把總壹員旗牌官參
員書記貳名醫生壹名健步火藥匠鐵匠家丁馬丁戰馬肆
拾貳名匹軍吹鼓手壹拾貳名軍旗手貳拾參名又中軍官
下書記壹名健步壹名家丁壹名軍吹鼓手肆名旗牌官各
家丁壹名備倭把總壹員書記貳名健步貳名家丁貳名軍
吹鼓手肆名總哨官肆員各書記壹名家丁貳名軍吹鼓手
肆名哨官玖員各家丁壹名捕盜伍拾玖名隊長貳拾壹名
正舵工伍拾玖名副舵工肆拾名兵壹千捌員貳拾壹名軍
兵貳千肆百肆名福船壹拾壹隻草撇船貳拾參隻鐵頭漁
船貳拾壹隻叭喇唬船參拾貳隻蒼船肆隻漁哨船伍拾伍
隻八槳船壹隻網船貳拾隻每年大小二汛叅將中軍遊擊
把總壹員統領福船貳隻草撇船參隻鐵頭漁船柒隻八槳
船壹隻漁哨船貳拾隻叭喇唬船壹拾貳隻網船伍隻泊於
東洛遊哨松門塔山等處海洋備倭把總統領福船貳隻草
撇船參隻鐵頭漁船捌隻叭喇唬船壹拾貳隻漁哨船貳拾
隻網船伍隻泊於南鹿遊哨福建烽火門東洛等處海洋總
哨官壹員統領福船貳隻草撇船肆隻鐵頭漁船貳隻漁哨
船參隻叭喇唬船貳隻網船貳隻泊於梁灣分哨大小門崇
山海洋總哨官壹員統領福船壹隻草撇船肆隻蒼船壹隻

鐵頭漁船貳隻叭喇唬船貳隻 漁哨船叁隻網船貳隻泊於
 鳳凰海洋分哨寬基等處海洋 總哨官壹員統領福船壹隻
 草撒船伍隻蒼船壹隻鐵頭漁 船壹隻漁哨船叁隻叭喇唬
 船貳隻網船貳隻泊於洋嶼分 哨爬艚炎亭海洋總哨官壹
 員統領福船貳隻草撒船叁隻 蒼船貳隻漁哨船肆隻叭喇
 唬船貳隻網船貳隻泊於鎮下 門分哨大舉石坪等處海洋
 哨官壹員統領福船壹隻草撒 船壹隻鐵頭漁船壹隻漁哨
 船貳隻網船貳隻專隨本寨駐 泊黃華黃大舉海洋往來南
 北督哨汛畢各哨掣回收泊盤 石沙園江口益浦四港訓練
 輪撥小船外洋哨探

續定

溫處兵巡道監督

分守溫處參將統領

金盤備倭把總壹員

溫州陸兵陸營貳總

左前後參營并珠炎營俱民兵右中貳營俱軍兵團操壹總民壯兵標營壹總募兵

官兵戰馬雜役共計肆千肆百捌拾貳員名匹戰船貳拾伍

隻內○兵巡道標下健步壹拾陸名軍吹鼓手壹拾貳名軍

前隨征軍兵壹百貳拾名哨探軍兵貳拾名共壹百陸拾捌

名專聽本道隨征防禦平時操演執旗○中軍隨征營江防

遊哨兵船壹枝哨官壹員家丁壹名民漁船貳隻每隻民隊

舵兵貳拾貳名民唬船拾隻每隻民隊舵兵壹拾陸名大網
船壹隻兵肆名小網船肆隻每隻兵貳名軍唬船貳隻每隻
軍隊舵兵壹拾陸名共貳百伍拾名平時划駕江洋一帶巡
緝盜汛期把守雙崑海口仍分哨樂清陸柒等都地方遇
警聽本道督發海上南北應援○團操民壯兵壹總本道標
下中軍名色把總壹員書記壹名醫生壹名健步貳名旗手
捌名吹鼓手陸名火藥匠壹名戰馬壹匹哨官伍員各家丁
壹名隊長拾伍名什長肆拾伍名兵肆百伍名共肆百玖拾
伍員名匹平時屯插府城操守汛期調發貳哨出守瑞安東
山海口專禦上塢東山一帶地方南與隔江前營北與後營

各官兵會哨○參將標下中軍無領遊哨名色把總壹員旗
牌官參員書記貳名醫生壹名健步拾名火藥匠壹名鐵匠
壹名家丁貳拾陸名馬丁貳名戰馬貳一軍吹鼓手壹拾貳
名軍旗手貳拾參名披執軍伴壹拾捌名通事壹名共壹百
參員名匹○隨征標營募兵壹總名色把總壹員哨隊什兵
雜役馬俱與團操營總同平時屯插盤石衛汛期出守下
堡浦東岐頭海口專禦洋田畧曹田日圍一帶地方輪撥什
兵壹哨划駕唬船陸隻委中哨官帶領重軍隨本參駐泊黃六
畧海洋督哨餘兵把總統領南與隔江後營北與右營各官
兵會哨○左右中前後伍營并珠炎營各兵雜役亦與團操

營總同○左營民兵平時屯插蒲壯貳所汛期出守上魁海口專禦鹽浦鎮下一帶地方南哨福建沅江界北與中營官兵會哨○右營軍兵平時屯插盤石後所汛期出守石塢海口專禦參嶼鹽盤沙角南濱平山白沙一帶地方南與隨征標營官兵北與蒲岐管官兵會哨○中營軍兵平時屯插金鄉衛汛期出守大瀟海口專禦石塘潼頭七溪小瀟大小漁塗一帶地方南與左營官兵北與珠炎營官兵各會哨○前營民兵平時屯插平陽縣汛期出守仙口海口專禦陌城汶路口眉右宋埠陡門江萊一帶地方因山口對臨大海前無島嶼去兵船尚遠分哨沙園南與珠炎營官兵北與温州中軍團操營官兵會哨○後營民兵平時屯插海安梅頭汛期出守前後岡海口專禦場橋長沙永嘉場沙利黃石浦一帶地方南與温州中軍團操營官兵北與隔江隨征標營官兵會哨○珠炎營民兵平時屯插炎亭專禦珠明石坪大畧舩艦洪嶺一帶地方南與中營官兵北與前營官兵會哨每年春汛仍聽

軍門調發標兵防守小汛即以珠炎營官兵分撥哨防

備錄

查得團操總原設醫生壹名萬曆貳拾伍年該兵巡道蔡看得陸兵有病在岍可以就便延醫本生應行裁革及水陸書記已經議給紙劄銀兩每日糧銀減去伍厘止給貳分伍厘內查醫生壹名至萬曆貳拾玖年間准該道冊開該右布政使湯於本年伍月拾捌查復着役訖○又查參將標下通事壹名係萬曆貳拾壹年加添○珠明炎亭貳處海口往

年聽
軍門調發標兵貳總協守大汛萬曆拾玖年聞警另募官兵
貳總常川哨守免請標兵嗣因警息汰去壹營止存壹營續
又盡汰議於左前後蒲肆營內各抽壹哨共立壹營每營止
肆哨貳拾伍年議將各哨仍歸原營以足伍哨另設官兵壹
總名珠炎營每年大汛仍聽
軍門調發標兵壹總協守永為定規○萬曆貳拾玖年該溫
處兵巡道右布政使湯看得雙崑海口原為府治咽喉萬
曆拾年有賊登犯把總王龍死之特設唬船捌隻專禦於此
名為木道隨征遊哨拾叁年減去叁隻止存伍隻哨邏江洋
盜盜拾玖年聞警後添設漁船貳隻唬船柒隻外撥江洋唬
船壹隻網船貳隻共壹拾貳隻專守雙崑為南北應援之遊
兵外存唬船肆隻哨邏內江貳拾伍年奉文汰去雙崑兵船
而遊哨之兵廢矣止存軍兵唬船捌隻以肆隻常川哨邏內
江盜盜肆隻汛時守禦潔清陸柒等都盜賊守備卑弱內地
空虛殊為可慮萬一將來有警此其喫緊之最者萬曆叁拾
年伍月內准前道開奉文新增雙崑海口漁船貳隻唬船
肆隻划網船叁隻共加兵壹拾陸名以資防禦

處州團操民壯兵貳營內軍兵貳哨官兵戰馬雜役共計玖百

玖拾員名內總哨隊什兵士雜役俱與温州營同○壹營

名蒲岐營官兵平時屯插蒲岐所汛期南哨下堡葵畝萬橋

竹嶼等處海口與右營官兵會哨北哨鑿高巖坑後塘

前塘東山南浦雙陡門清江渡等處海口直抵楚門與台州

官兵會哨○壹營民兵叁哨專劄該府城守操備輪撥哨兵

分往龍泉竹口衝要去處哨探礦徒遇有竊發即調該營官

兵馳赴截勦

備錄

查得貳營官兵原俱屯劄處州府城汛期調發壹營劄守溫
州蒲岐下堡等處汛畢掣回今則議以平時專插蒲岐所汛
期照舊劄守下堡等處不掣回府止以壹營專任該府防礦
○又查蒲岐營官兵原調處州府防礦民兵肆哨外於蒲岐
所抽軍兵壹哨共立壹營萬曆貳拾伍年該前兵巡道唐
查得該營兵士每什拾名又不放班議照温州兵制每什減

去壹名共減去叁拾陸名每年放班壹月可養兵叁拾陸名
共柒拾貳名仍食處州府餉銀尚缺哨隊什兵貳拾叁員名
照行補足坐食溫州府餉銀將原設中哨軍兵壹哨汰回缺
所操備

金盤總水哨官兵捕舵軍役雜流共計壹千肆百伍拾捌員名
戰船共陸拾伍隻內○參將標下中軍兼領遊哨名色把總
下左右領哨哨官貳員隨征哨旗牌官壹員把總下書記壹
名醫生壹名家丁貳名軍吹鼓手肆名哨官下各家丁壹名
旗牌官下書記壹名醫生壹名共壹拾伍員名軍民捕隊舵
兵共壹千貳百叁拾壹名貼駕軍兵共貳百壹拾貳名肆號
福船叁隻草撇船貳隻鐵頭船伍隻鳥船貳隻民漁船壹隻
河田船壹隻唬船壹拾陸隻網船柒隻軍唬船肆隻軍漁哨

船貳拾肆隻○中軍哨把總壹員統領肆號福船叁隻每隻
民捕舵兵貳拾陸名貼駕軍兵貳拾貳名草撇船貳隻每隻
民捕舵兵貳拾肆名貼駕軍兵貳拾貳名漁船壹隻民捕舵
兵壹拾玖名貼駕軍兵肆名河田船壹隻民捕舵兵壹拾叁
名唬船肆隻每隻民隊舵兵壹拾陸名網船叁隻每隻兵貳
名軍唬船壹隻軍隊舵兵壹拾陸名軍漁哨船玖隻每隻軍
隊舵兵貳拾肆名共伍百柒拾肆名汛期泊守三盤東大畧
專哨洞頭門馬耳畧黃裙竹嶼東洛一帶海洋往來調度有
警夾勦以顧北洋應援本遊左右貳哨及金盤把總遊哨并
黃華飛雲二關○左哨領哨官壹員統領鐵頭船壹隻民捕

舵兵貳拾叁名貼駕軍兵壹拾肆名鳥船壹隻民捕舵兵貳
 拾肆名貼駕隊軍壹拾肆名唬船伍隻每隻民隊舵兵壹拾
 陸名網船壹隻民兵貳名軍唬船壹隻軍隊舵兵壹拾陸名
 軍漁哨船陸隻每隻軍隊舵兵貳拾肆名共叁百壹拾柒名
 泊守麥園頭海洋專哨鹿西嘴烏雙排大鹿前山一帶北與
 台州松門關總哨南與本遊右哨各兵船會哨應援本總及
 右哨并黃華關○右哨領哨官壹員統領鐵頭船貳隻每隻
 民捕舵兵貳拾叁名貼駕軍兵壹拾肆名唬船伍隻每隻民
 隊舵兵壹拾陸名網船壹隻民兵貳名軍唬船壹隻軍隊舵
 兵壹拾陸名軍漁哨船陸隻每隻軍隊舵兵貳拾肆名共叁
 百壹拾陸名泊守東洛南策海洋專哨壇頭礁大小渠填
 埔洛極三礁銅盤長賴南龍一帶北與本遊左哨南與金盤
 總遊哨左哨各兵船會哨應援本總及左哨并金盤總左哨
 與飛雲關以上叁哨兵船汛畢
俱收回盤石港次○隨征哨旗牌官壹員統領
 鐵頭船貳隻每隻民捕舵兵貳拾叁名貼駕軍兵壹拾肆名
 鳥船壹隻民隊舵兵貳拾肆名貼駕軍兵拾肆名唬船貳隻
 每隻民隊舵兵壹拾陸名網船貳隻每隻兵貳名軍漁哨船
 叁隻每隻軍隊舵兵貳拾肆名軍唬船壹隻軍隊舵兵壹拾
 陸名共貳百叁拾陸名專隨本營屯泊黃華黃大魯適中海
 洋平時往來南北督哨有警隨本營援勦汛畢收回盤石港

次

金盤備倭把總水哨官兵捕舵軍役雜流共計參千貳百陸拾
員名戰船壹百肆拾陸隻內○備倭把總壹員總哨官肆員
領哨官陸員書記貳名醫生壹名健步貳名家丁貳名軍伴
壹拾貳名軍吹鼓手肆名總哨官下各書記壹名醫生壹名
家丁貳名軍吹鼓手捌名哨官下各家丁壹名共柒拾陸名
軍民捕隊舵兵共貳千柒百貳拾捌名貼駕軍兵共肆百伍
拾陸名貳號福船壹隻參號福船壹隻肆號福船壹隻鳥船
壹隻鐵頭船壹拾伍隻草撒船柒隻沙船貳隻八槳船壹隻
民唬船肆拾壹隻網船壹拾參隻軍唬船壹拾柒隻民漁船
參隻軍漁哨船肆拾參隻○備倭把總壹員統領貳號福船
壹隻民捕舵兵貳拾捌名貼駕隊軍壹拾肆名鐵頭船參隻每隻民捕
捕舵兵貳拾肆名貼駕隊軍拾肆名捌槳船壹隻民隊舵兵
舵兵貳拾參名貼駕隊軍壹拾肆名捌槳船壹隻民隊舵兵
拾肆名貼駕軍兵肆名唬船陸隻每隻民隊舵兵壹拾陸名
網船參隻每隻民兵貳名軍唬船壹隻軍隊舵兵壹拾陸名
軍漁哨船玖隻每隻軍隊舵兵貳拾肆名共伍百伍拾壹名
汛期泊守南麂官廳往來南北海洋調度有警援勦以顧南
洋應援本遊左右貳哨及參將中軍遊哨并江口鎮下貳關
○左哨領哨官壹員統領草撒船壹隻民捕舵兵貳拾肆名

貼駕隊軍貳拾貳名鐵頭船貳隻每隻民捕舵兵貳拾參名
貼駕軍兵壹拾肆名號船肆隻每隻民隊舵兵壹拾陸名網
船壹隻民兵貳名軍號船壹隻軍隊舵兵壹拾陸名軍漁哨
船陸隻每隻軍隊舵兵貳拾肆名共參百肆拾陸名汛期泊
守南麂石首魚鼻專哨去龍竹嶼東洛一帶外洋北與中軍
遊哨右哨南與本遊右哨各兵船會哨應援本總及右哨中
遊右哨與飛雲江口貳關○右哨領哨官壹員統領船隻軍
隊民捕舵兵俱與左哨同汛期隨同本總泊守南麂官專
哨綠膺南漩馬鞍山沙畧一帶外洋北與本遊左哨南與福
建烽火關各兵船會哨應援本總及左哨

汛軍俱收回瑞
安飛雲汛次

○黃華關總哨官壹員督同哨官壹員統領

肆號福船壹隻民捕舵兵貳拾陸名貼駕隊軍貳拾貳名沙
船貳隻每隻民捕舵兵貳拾貳名貼駕隊軍肆名草撒船壹
隻民捕舵兵貳拾肆名貼駕隊軍貳拾貳名鐵頭船壹隻民
捕舵兵貳拾參名貼駕隊軍壹拾肆名號船伍隻每隻民隊
舵兵壹拾陸名網船貳隻每隻民兵貳名軍漁哨船陸隻每
隻軍隊舵兵貳拾肆名軍號船參隻每隻軍隊舵兵壹拾陸
名共肆百伍拾玖名汛期泊守梁灣海洋專哨橫址薛疊雙
排喜杓橫坎門大鹿楚門漩一帶北與台州塔山嘴南與飛
雲關總哨東與中遊左哨各兵船會哨以顧樂清盤石後蒲

寧村地方應援中遊左哨及飛雲關汛畢收回盤石港次○
飛雲關總哨官壹員督同哨官壹員統領草撇船貳隻每隻
民捕舵兵貳拾肆名貼駕隊軍貳拾貳名鐵頭船貳隻每隻
民捕舵兵貳拾叁名貼駕隊軍壹拾肆名民漁船壹隻民捕
舵兵貳拾貳名唬船陸隻每隻民隊舵兵壹拾陸名網船貳
隻每隻民兵貳名軍漁哨船伍隻每隻軍隊舵兵貳拾肆名
軍唬船肆隻每隻軍隊舵兵壹拾陸名共肆百柒拾貳名汛
期泊守鳳凰海洋專哨銅盤齒頭長賴南龍一帶北與黃華
關總哨南與江口關總哨東與中遊右哨金盤總左哨各兵
船會哨以顧海安瑞安沙園地方應援黃華江口貳關及中
遊右哨金盤總左哨汛畢收回瑞安飛雲港次○江口關總
哨官壹員督同哨官壹員統領參號福船壹隻民捕舵兵貳
拾柒名貼駕隊軍貳拾貳名草撇船壹隻民捕舵兵貳拾肆
名貼駕隊軍貳拾貳名鐵頭船壹隻民捕舵兵貳拾叁名貼
駕隊軍壹拾肆名唬船柒隻每隻民隊舵兵壹拾陸名網船
貳隻每隻民兵貳名軍漁哨船陸隻每隻軍隊舵兵貳拾肆
名軍唬船肆隻每隻軍隊舵兵壹拾陸名共肆百伍拾陸名
汛期泊守洋嶼海洋專哨長腰伍嶼北鼻嘴炎亭石坪艇艚
一帶北與飛雲關總哨官南與鎮下關哨東與金盤左哨各
兵船會哨以顧平陽金鄉地方應援飛雲鎮下二關及金盤

總左哨汛畢收回江口港次○鎮下關總哨官壹員督同哨
 官壹員統領草墩船壹隻民捕舵兵貳拾肆名貼駕隊軍貳
 拾貳名鐵頭船肆隻每隻民捕舵兵貳拾叁名貼駕隊軍壹
 拾肆名民唬船玖隻每隻民隊舵兵壹拾陸名網船貳隻每
 隻兵貳名民漁船貳隻每隻民隊舵兵貳拾貳名軍漁哨船
 伍隻每隻軍隊舵兵貳拾肆名軍唬船叁隻每隻軍隊舵兵
 壹拾陸名共伍百伍拾肆名汛期泊守鎮下門官畧海濱專
 哨南鼻嘴大畧竿山洋孫潼頭一帶北與泣口關南與福建
 烽火關東與金盤總右哨各兵船會哨以顧金鄉蒲壯地方
 應援江口關及金盤總右哨汛畢收回江口港次

遊存哨金盤總左哨汛畢收回瑞安飛雲港次○江口關
 哨官壹員督同哨官壹員統領叁號福船壹隻民捕舵兵貳
 拾柒名貼駕隊軍壹拾貳名草墩船壹隻民捕舵兵貳拾肆
 名貼駕隊軍壹拾貳名鐵頭船壹隻民捕舵兵貳拾叁名貼
 駕隊軍壹拾肆名唬船柒隻每隻民隊舵兵壹拾陸名網船
 貳隻每隻民兵貳名軍漁哨船陸隻每隻軍隊舵兵貳拾肆
 名軍唬船肆隻每隻軍隊舵兵壹拾陸名共肆百伍拾陸名
 汛期泊守洋嶼海洋專哨長腰伍嶼北鼻嘴炎亭石坪肥艚
 一帶北與飛雲港總哨官南與鎮下關哨東與金盤左哨各
 兵船會哨以顧平陽金鄉地方應援飛雲鎮下二關及金盤

西泠漫錄卷之三 八十三 四百七十三 陸美

總在哨汛并設四江口港次○鎮下關總哨官壹員督同哨
官壹員統領草標船壹隻民船兵貳拾肆名貼駕隊軍貳
拾貳名鐵頭船肆隻每隻民船兵貳拾名貼駕隊軍壹
拾肆名吳克船貳隻每隻民隊船兵壹拾陸名網船貳隻每
隻兵貳名吳漁船壹隻每隻民隊船兵貳拾貳名軍漁哨船
伍隻每隻軍隊船兵貳拾肆名軍漁船叁隻每隻軍隊船兵
壹拾陸名共伍拾陸名汛期泊守鎮下門官界海洋專
哨南鼻嘴大嶼嶼山洋孫潼頭一帶之與六口關南與福建
烽火關東與金盤總右哨各兵船會同以顧金鄉蒲壯地方
應援工口關及盤總右哨汛軍收四江口港次

萬曆貳拾玖年奉

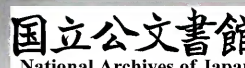
督撫軍門劉 明文行據金盤備倭把總李孟隆呈稱本遊
兵船今泊南麂哨巡竹嶼沙畧石首魚畧等處俱皆依附南
麂一山此外一望無際難以泊船惟可朝出暮入設遇倭奴
從傍直上內地則南麂遠涉杳聞賊顧居內兵顧居外即有
哨報萬一阻風逆水跬步不前殊為可虞合無將南遊左右
中參哨兵船每年輪撥貳哨督令兩哨官帶領照常哨守南
麂等處把總親領壹哨兵船於三區鳳凰洋嶼等處中路海
洋調度平時往來督察遇警應援併勦庶可上圖瑞平之門
戶下控南麂之藩籬等因批據該兵道覆議詳允見在遵行

備錄

查得本區兩遊肆開一隨征原額大小戰船共壹百捌拾陸隻內福船玖隻草撇船壹拾叁隻蒼鐵船貳拾陸隻捌槳船貳隻河田船壹隻民唬船叁拾柒隻軍唬船壹拾貳隻軍漁船陸拾隻網船貳拾隻又中軍營民唬船伍隻標營民唬船拾隻通共貳百壹隻分派哨守續於萬曆拾玖年間聞警議加壹號福船陸隻民唬船叁拾叁隻共加叁拾玖隻嗣因東事告寧兵復原額漸次減汰及將應拆壹號福船改造草撇鐵唬等船餘出軍兵造駕漁唬小船見在關遊福船柒隻貳號者民目兵貳拾捌名叁號者民目兵貳拾柒名肆號者民目兵貳拾陸名草撇船玖隻每隻民目兵貳拾肆名鐵頭船貳拾壹隻每隻民目兵貳拾叁名軍隊兵壹拾肆名兩遊者加軍壹名捌槳船貳隻每隻民目兵壹拾肆名軍兵肆名河田船壹隻民目兵壹拾叁名民漁船貳隻每隻民目兵壹拾玖名民唬船伍拾叁隻每隻民目兵壹拾陸名軍漁船陸拾柒隻每隻軍目兵壹拾陸名網船貳拾隻每隻民兵貳名萬曆貳拾捌年柒月內諛溫處兵巡道按察使湯議將黃華關應造壹號福船貳隻內壹隻改造肆號餘出民兵叁名壹隻改造沙船貳隻每隻額該民目兵貳拾貳名軍兵肆名今將前餘兵抵數仍缺民目兵壹拾貳名近

該本道議詳將省出船稅募給捕船貳名尚缺兵肆拾名因餉缺暫停就將溢出軍兵壹拾叁名仍每船再加火一名又將肆名與大船兌換民兵肆名分加貳艘湊駕外餘軍兵叁名撥補別船額缺又中軍營民唬船陸隻每隻民目兵壹拾陸名軍唬船貳隻每隻軍兵壹拾陸名網船貳隻每隻民兵貳名標營民唬船陸隻係該營中哨官兵划駕以上通共戰船貳百貳拾壹隻揆之舊額船隻雖稍踰溢兵數原無多增蓋因大船轉折艱難改造小船利於行使故耳○萬曆叁拾年伍月內准前道冊開奉文將本區叁號福船壹隻捌槳船壹隻鐵頭船壹隻今改造烏船叁隻鎮下關新增漁船貳隻唬船肆隻共加兵壹百捌名

查得該區加增櫓兵內鐵頭船貳拾壹隻每隻加民兵陸名民漁船貳隻加民兵肆名八槳船壹隻加民兵貳名共加民櫓兵壹百叁拾貳名軍漁船陸拾柒隻每隻加軍兵貳名民河田船壹隻加軍兵肆名共加軍櫓兵壹百叁拾捌名於萬



曆參拾壹年詠布政司清軍道右布政使范 覆議各船加
 增軍民櫓兵悉照該道所議行令短募大約以發春汛日起
 掣汛日止計肆箇月民櫓兵共詠餉銀肆百柒拾伍兩貳錢
 軍櫓兵共詠糧銀肆百兩貳錢似應著為定例呈奉
 督撫軍門劉 詳允通行遵照緣由備載寧波區款下

原考

衢州兵巡道監督

總捕都司統領

衢州防礦官兵清營總捕都司標下中軍督陣官壹員書記貳
 名健步捌名吹鼓手拾貳名火藥匠壹名旗手貳拾叁名馬
 丁貳名戰馬貳匹中軍官下書記壹名健步壹名家丁壹名
 官兵參總內募兵壹總支徽州府餉銀民壯兵貳總每總名
 色把總壹員書記壹名醫生壹名健步貳名旗手捌名吹鼓
 手陸名火藥匠壹名戰馬壹匹哨官伍員每員家丁壹名隊
 長壹拾伍名什長肆拾伍名兵肆百伍拾名共伍百肆拾壹

員名匹通其官兵雜派戰馬壹千陸百貳拾參員名匹俱屯揀
衢州府城訓練如遇礦徒竊發調發督勦

以上各哨照得倭船入寇必至下八山分踪若東北風猛
則向馬蹟西南行過韭山以犯閩粵若東南風猛則向殿
前羊山過淡水門以犯蘇松若正東風猛則向大衢西行
過烏沙門以犯浙江蓋羊山正浙直交界之處倭船出沒
之衝浙直兵船會哨於此而韭山者尤我浙咽喉要害至
于鎮下門木林隘又浙福交會之區極衝之地也各總兵
船權其衝緩而分布之遠偵之可謂謀周而慮著矣然倭
奴踰海而來因糧於我每人止帶淡水數斤乾糧數升耳
若絕其汲道 堅壁清野其計自窮故於大汛之期通行嚴
諭附廓及鄉 落積米之家預先搬運入城毋為盜資惟舟
山孤懸海 每每恃頑玩愒不行收斂倘遇賊至當遣官
兵焚之賊 所掠勢難久居乘其敵而擊之蔑不勝矣此
已試之明 也

續定

衢州兵巡道監督

防礦守備統領

衢州陸兵二營防 礦官兵戰馬雜役共計捌百捌拾壹員名匹

哨船壹拾捌隻 內○兵巡道標下中軍官壹員書記壹名○

左營守備壹員書記壹名家丁健步馬丁戰馬共陸名匹兼
管左營下書記壹名醫生壹名旗手健步吹鼓手火藥匠壹
拾柒名共貳拾柒員名匹哨官肆員各家丁壹名隊長壹拾
貳名什長叁拾陸名兵叁百陸拾名共肆百壹拾陸員名○
右營把總壹員書記壹名旗健吹鼓手火藥匠壹拾柒名戰
馬壹匹共貳拾員名匹哨官并家丁隊什長兵士俱與左營
同平時屯插衢州府城聽守備訓練每年秋盡冬初分撥官
兵把守徽金衢嚴各交界險要地方巡緝礦盜每半月一換
至次年叁月中旬掣回近奉開採議詳改撥通礦產險要
地方常川把截仍聽守備不時親詣查點○又原設哨船壹

拾捌隻分撥西龍江常肆縣津隘次常川哨守

備錄

查得先年額設防礦總捕都司壹員
色把總共叁員哨官壹拾員隊什伍
拾玖名戰馬肆匹立為前左貳營並
督撫部院溫會同
曆拾伍年陸月內奉

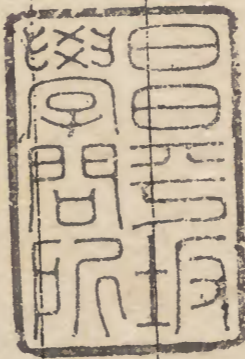
欽依將總捕都司改為守備及裁名色把總其
壹總於所屬指揮千百戶中選堪用
其駐守分防之地並聽該道餘東續

兵壹總聽守備管領

計守備壹員中軍壹員領兵把總壹員
雜流共捌百陸拾玖名戰馬貳匹萬曆
大添議處遠營官兵壹總伍百柒員名
曆貳拾年正月內調發舟山防汛柒月
夏仍存叁哨與防礦官兵併為左右貳
營仍聽守備兼領共計伍百肆拾柒員
壹員名匹中軍壹員書記壹名通共壹千
貳拾壹年春汛調右營官兵防守嘉區
拾肆年捌月內奉文挑選每營併為肆哨
守備員役戰馬共計肆百肆拾柒員名匹

右營官兵雜流等

役共計肆百叁拾米員名匹中軍壹員書記壹名通共捌百
 捌拾貳員名匹萬曆貳拾捌年奉文減去石營醫生壹名將
 左營醫生隸之守備總理實存捌百捌拾叁員名匹又萬曆
 貳拾柒年玖月內因四川楊首倡亂調兵伍百名以右營把
 總索信統領赴援萬曆貳拾捌年玖月撤還除賞遣歸農外
 尚餘官兵叁百叁拾伍員名暫立西凱貳哨仍以索信照把
 總例食糧部領後將本官調補台區貳哨目陸陸續撥補左
 右貳營汰革兵缺仍餘壹百餘名於萬曆貳拾年正月內裁
 補寧紹貳區陸營兵制復額萬曆叁拾年春汛復調右營官
 兵防守寧波觀海地方



浙海防類考續編卷之三

天除中平



