

杜氏通典

卷一百七十  
五之七

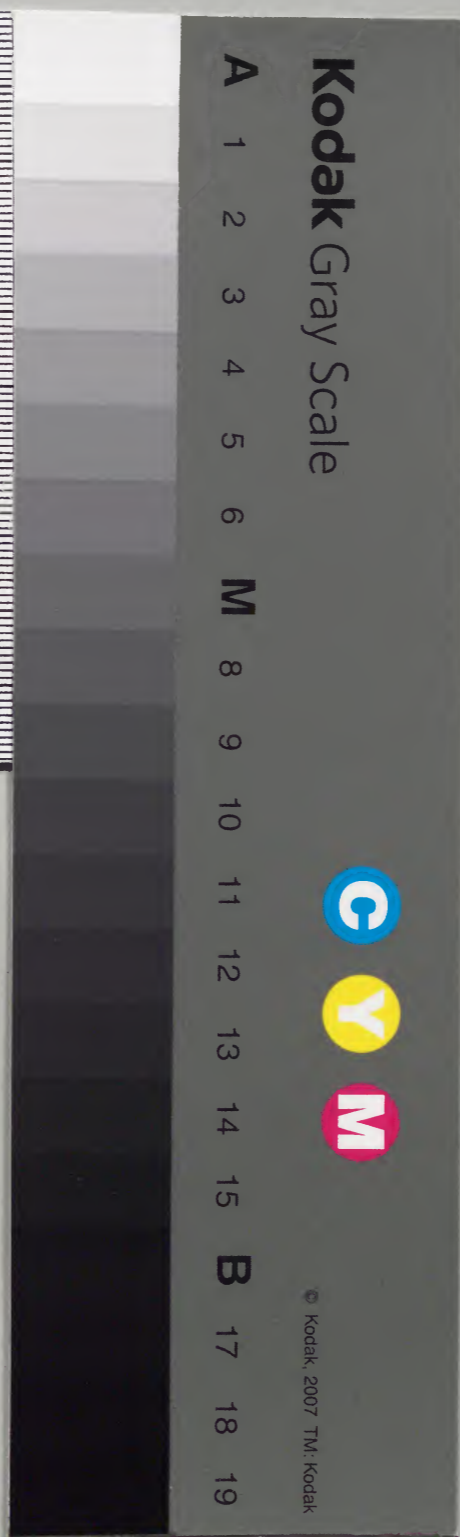
州郡

漢書門			
二	四	二	四
一	四	二	四
五	〇	六	〇
冊	架	函	號

內閣文庫			
二	四	二	四
一	四	二	四
五	〇	六	〇
冊	架	函	號

內閣文庫	
番號	漢 2424
冊數	50( 43)
函號	293 123

四十三





杜氏通典卷第一百七十五

唐京兆杜佑君卿纂 明御史後學李元陽任南校刊

州郡五

古梁州上

今置郡府二十六

縣一百三十一

漢中梁六縣南鄭西華陽

漢中

梁六縣

南鄭西華陽

西華陽

三泉城固

洋川

洋五縣

西鄉洋原

華陽

黃金

上洛

商五縣

豐上洛

上津

商洛

安康

金六縣

西城陽

石泉

安康平利

房陵

房四縣

房陵

竹山

竹山

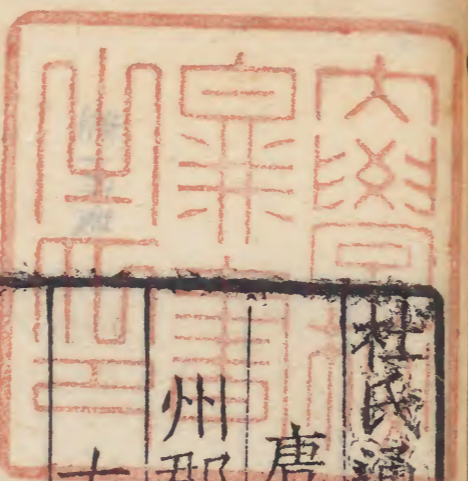
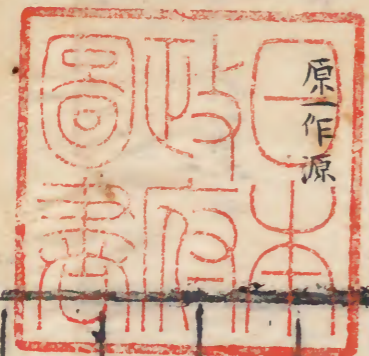
通州

通七縣

通川

三岡

石鼓



西下有縣字非

原作源

古梁州上

杜氏通典卷第一百七十五

范朴



州君

東鄉

潯山渠 四縣 流江 潯山 渠江 水

南平 渝 四縣 巴南 平 江津 萬壽

涪陵 涪 四縣 涪陵 溫 武龍 賓化

南川 南 二縣 南川 三溪 富義 涇南 江安

瀘川 瀘 六縣 瀘川 綿水 清化 涇南 合江

清化 巴 十縣 清化 始寧 其章 歸仁

始寧 璧 四縣 白石 恩陽 盤道 伏虞

咸安 蓬 七縣 咸安 大寅 儀龍 良山

宕

宕渠

符陽 集 三縣 難江 符陽

巴川 合 六縣 石鏡 漢初 銅梁

南賓 忠 五縣 臨江 豐都 新明

南浦 萬 三縣 南浦 梁山 望江

閬中 閬 九縣 閬中 蒼溪 晉安

南充 果 六縣 南充 西充 相如

安岳 普 六縣 安岳 岳池 朗池

盛山 開 三縣 盛山 萬歲 普慈

部

坪一作江非

州君

范村



雲安夔四縣奉節 雲安 大昌

捷為嘉八縣龍遊 玉津 捷為 夾江 平羌

目羅 綏山

陽安簡三縣陽安 平泉 金水

仁壽陵六縣仁壽 唐福 貴平 始建 籍

古梁州

禹貢曰華陽黑水惟梁州孔安國以為東據華

又曰導黑水至于三危入于南海孔安國注云

黑水自北而南經三危過梁州入南海鄭玄云

按三危在鳥鼠之西而南當岷山又在積石之

西南當黑水祠黑水出其南臨此云經三危彼

云其出明其垂矣又按漢書地理志益州郡道

之也有黑水祠而不記山之所在即今中國每

入江其言與禹貢不同未為實錄至於孔鄭通

儒莫知其所或是年代久遠遂至埋泐無以詳

焉滇岷潘旣藝沱瀟旣道岷山縣潘山在今通化郡

音顛岷潘旣藝沱瀟旣道汶山縣潘山在今通化郡

中郡金牛縣也言水已去二山之土皆可種藝

沱瀟二水理從故道也沱水在今濛陽郡唐昌

縣瀟水未詳蒙蔡旅平蒙蔡二山名旅陳

而陳祭也和夷地名亦已致功可厥土青黎色

耕稼也蒙山在廬山郡蔡山未詳厥土青黎青

而細也自漢川已下諸郡皆其封域舜置十二牧

廬一作禮

泗作汶

廬一作禮

梁州上

三

余浩



後稱王長曰蠶叢次曰伯雍次曰魚鳥

蜀有其地於天文兼參之宿亦秦之分野

廣漢犍為武都梓潼越雋等郡今通川瀘山南

平涪陵南川瀘川清化始寧咸安符陽巴川南

賓南浦閣中南充安岳盛山雲安犍為陽安仁

壽通義和義資陽南溪武都河池同谷順政陰

平油江益昌普安巴西梓潼遂寧蜀郡德陽蒙

陽唐安臨邛盧山通化臨翼越雋雲南等郡皆

是漢之弘農郡西又得楚之交漢之漢中今漢

南境今上洛郡西又得楚之交漢之漢中今漢

陵等郡並秦平天下置郡為漢中安房陵等

宜屬楚秦平天下置郡為漢中安房陵等

郡地巴今通川瀘山南平涪陵南川瀘川清化

也雲安岳今巴西普安梓潼遂寧益昌昌蜀

之東境皆是蜀郡德陽蒙陽唐安臨邛盧山等

郡地隴西郡之南境今河內史之南境今

並是隴西郡之南境今河內史之南境今

餘七境自漢以後歷代開拓氏羌戎夷

為陽安岳之西境仁壽通義和義資陽

夜郎侯國南溪犍為國並漢武帝開之置犍為

郡今武都同谷順政懷道同昌陰平油江交川

合川通化臨翼江源歸誠靜川蓬山恭化維川

雲山越雋雲南洪源等漢武帝置十三州此為

郡即漢以後所開拓也漢武帝置十三州此為

益州領郡八益之為言隘也言其地隘險亦曰

疆壤益大漢既滅越而蜀西南夷皆震恐王莽

末公孫述據有其地後漢建武中平之置益州

領郡九屬國三理至獻帝末劉備復據其地魏

領郡八

後又分益州南境置寧州

領郡四理雲

余浩刊



惠帝以後李特據之至穆帝時平之其後沒於符堅後又復其地安帝時譙縱據之後又收復

宋梁益寧三州並因前代梁領郡二十九寧領郡十五

更置秦州領郡十四齊及梁初多因之梁武帝

年刺史夏侯道遷以所部叛後魏得漢中亦曰

梁州西魏亦因之復入于梁西魏大統十二年

梁滅再復其地將達奚武平漢川自西魏以後

所置州郡割裂無常不可詳記○大唐分置十

五部此為山南西道漢中通川巴川清化洋川

始寧南平符陽潯山南東道房陵南賓劍南道

唐安蒙陽德陽通義梓潼巴西普安

盧山瀘川陽安安岳江源陰平同昌油江臨翼

歸誠洪源靜川恭化維川和義雲山蓬山雲安

南充兼分入京畿上洛隴右道同谷武都及黔

中道涪陵

漢中郡東至洋川郡一百二十里南至符陽郡

郡六百七十里西至益昌郡五百里北至扶風

郡西南到益昌郡五百里西到順政郡二百

去西京取駱谷路六百五十二里斜谷路九

百三十三里驛路一千二百三十三里去東

京取駱谷路二千五百八十里取斜谷一千

七百八十九里驛路二千七十八里戶三萬

五千一百六十八口十四萬五千二百二十

九

梁州上

王良



今之梁州理南鄭縣春秋至戰國並楚地秦置漢中

郡二漢因之漢高帝始封之地後漢末張魯據其地改

漢中為漢寧魏武征漢中走張魯復曰漢中郡

後劉備破魏將夏侯妙才遂有其地以為重鎮

先主以魏延後主以蔣琬姜維相繼屯守後聞魏將鍾會理兵關中維表請分將護陽平關口

後主從魏末平蜀又置梁州領郡八晉宋齊梁皆為

梁州理於此晉初領郡八後宋以後更置秦州

亦理於此漢中常以巴蜀扞蔽故劉備初得漢

中曰曹公雖來無能為也是以巴蜀有難漢中

輒沒自公孫述劉備李雄誰氏虜隣接常為威

集之鎮蕭齊明帝初後魏大將元萊率兵上萬

而退後魏亦置梁州梁天監三年夏侯道尋以

帝末又陷及漢中郡西魏因之後周改曰漢川

郡隋初郡廢而梁州如故煬帝初州廢復置漢

川郡大唐為梁州開元十三年改褒州或為漢

中郡領縣六南鄭漢舊縣有梁山漢水黃牛

在縣北褒城關在縣西北即蜀先主破魏軍殺大

將夏侯妙才於此地城固魏犍為縣破魏軍殺大

有甘泉關隋置之城固犍為縣破魏軍殺大

嶓冢山禹導漾東流此為漢水亦曰沔水顏師

古云漢上曰沔今縣南有故白水關即漢李固

解明西縣西南諸葛亮所立甚險固關城俗名

印綬

東流一作水至

印綬

梁州上

北齊書卷之三十五

六

王良



小君

六

張魯城在縣西四十里。隋置關在縣西三泉。南今名百牢關。諸葛亮墓在縣東南。

洋川郡 東至安樂郡五百里。南至始寧郡六百

里。西至漢中郡二百一十里。東南到符陽郡四百

里。西北到漢中郡三百一十里。西南到符陽郡四百

里。西到安樂縣界二百五十一里。去西京一千四

百八十里。去東京二千二百五十一里。去西京一千

千八百四十九口。八萬八千三百二十七。

洋州 今理西。春秋戰國皆楚地。秦屬漢中郡。二

漢因之。三國時蜀之重鎮。後主劉禪延熙中遣

將曹爽攻圍不克。晉宋齊梁亦屬漢中郡。西魏後

周並為洋州。因水及洋川郡。隋初郡廢。煬帝初

州廢。併其地入漢川郡。今漢中郡。大唐復置洋州。或

洋川郡。領縣五。西鄉。漢成固縣地。今縣城即後魏

置西鄉縣。興道。漢成固縣地。今縣城即後魏

緣外險。內有大谷。為盤道。上數里。及門漢龍亭

縣。東西月池。川北則後魏置興勢縣。貞觀初改

黃金。漢安陽縣。故黃金城。在縣西北八十里。張

魏置洋源。漢成固縣地。華陽。天寶中改

上洛郡。東至南陽郡六十里。西至安康郡七百里。南

北至弘農郡四百里。東南到武當郡。豐和縣

北到華陰郡三百里。東到弘農郡四百里。西

去西京三百里。去東京八十六里。戶八千六

萬三千七百。古商國也。春秋時其地屬晉。所謂

商州。今理上。洛縣。古商國也。春秋時其地屬晉。所謂

一無文字

一本作明川北則作  
在其側  
左一作川

列那梁州上

上

余烏郎



戰國屬秦。卽衛鞅所封商邑也。秦平天下屬內史地。漢屬弘農郡。後漢屬京兆郡。晉初爲京兆南部。後置上洛郡。後魏因之。西魏又置洛州。後周改爲商州。隋煬帝復置上洛郡。大唐爲商州。或爲上洛郡。領縣五。上洛。漢舊縣。有秦嶺山。有商山。亦名地。亦名楚山。四皓所隱。其地險阻。王莽命明威侯王級曰。繞雷之固。南當荆楚。繞雷者言四面塞阨。屈曲水。上津。漢長利縣。回繞而雷。卽今之盤石。十二繞。商洛。古商邑。商所改爲上州。隋廢。有天柱山。商洛。封也。檢地志云。商於中。蓋今南陽郡界所。豐陽。漢商縣地。衛商於地。亦漢商縣地。有武關。洛南。漢上洛縣地。西晉拒陽郡。有玄扈山。有冢嶺山。洛水所出。

安原郡。東至武當郡七百里。西至洋川郡二百里。南至雲安郡五百四十七里。西南到通川郡一千一百里。西北到京兆府長安縣界五百九十里。東北到上洛郡七百六十里。去西京九百九十一里。去東京一千九百五十六里。戶一萬三千七百八十六口。七萬七千七百二十三。金州。今理西。虞舜嘗居之。謂之媯墟。帝王世紀。本曰戰國時屬楚。秦屬漢中郡。兩漢因之。魏以媯。漢中遺人在東垂者。置魏興郡。卽其地也。晉宋齊皆因之。梁尋改爲南梁州。西魏改置東梁州。後因其地。出金改爲金州。隋初因之。煬帝初改置西城郡。大唐爲金州。或爲安康郡。漢江領縣。

梁州上

安康郡

八

余鳥郎



六 西城 漢舊縣有焉墟晉吉挹為梁州督為符堅所攻於縣南九里峻山築壘三

年不石泉 齊置晉昌郡於此 安康 漢安陽縣晉改安康縣 洵陽 漢舊

縣有洵水 洵陽 西魏置洵陽郡後曰黃平利西

城縣地武 德中置縣

房陵郡 東至襄陽郡四百九十里南至巴東郡五百里西至安康郡五百四十九里北

至武當郡二百六十里東南到襄陽郡界四

百九十里西南到安康郡五百七十八里西

北到房陵郡界五百四十七里東北到襄陽

郡界一百七十八里去西京一千三百里去

東京一千一百八十五里戶一萬三千二百四十一口六萬八千七百七十九

房州 今理房 古麋庸二國之地 麋音 春秋楚子

敗麋師於防渚即此地也戰國時楚地秦滅趙

徙趙王遷於此其地四塞險固及平天下屬

申郡兩漢因之魏文帝置新城郡蜀將孟達降

魏為新城守後叛歸蜀司馬宣王討平之晉宋

齊為新城上庸二郡地梁末置岐州西魏置光

遷國後周國廢置遷州隋煬帝初置房陵郡○

大唐武德初於竹山縣置房州貞觀十年移於

今所或為房陵郡領縣四 房陵 漢初曰防後

有房山竹山古庸國漢上庸縣有白馬塞山 未

筑水 清 漢房陵縣地 上庸 漢上庸

通川郡 東至盛山郡三百里南至南浦郡四百

里西至潯山郡六百里北至洋川郡一

日下梁州

二作四

後











本漢以下至汝清山一本無賓化下有已上至武德初置七字

名樂溫唐置有溫山賓化唐置有汝清山

南川郡東至南平郡界二十里南至秦溪郡界五十里西至南平郡三百六十里北至南平郡二百六十里

東南到秦溪界三百五十里西南到秦溪界七十里西北到南平郡二百六十里東北到南平郡五十七里

去東京三千九百五里去東京三千九百五里

南州今理南亦巴國之地秦漢巴蜀之境大唐

武德三年開南蠻置夔州四年改為南州或為

南川郡領縣二南川漢枳縣唐改三溪

瀘川郡東至南平郡七百五十里南至遂寧郡五百二十七里西至南溪郡三百五十里北至巴川郡五百九十里

東南到巴川五百九十里西南到南溪郡南溪縣二百九十里西北到和義郡四百五十里東北到南平郡七百五十里

去東京三千二百八十四里去東京四千一百九十六里

瀘州今理瀘古巴子之國秦屬巴郡漢屬犍為

郡後漢因之晉為江陽郡宋齊因之梁置瀘州

隋初郡廢煬帝初置瀘川郡大唐為瀘州或為

瀘川郡領縣六瀘川本漢江陽縣隋富義

江安漢江陽縣隋錦水涇南合江漢符縣

日合江有

清化郡東至始寧郡二百五十里南至咸陽郡二百一十里西至開中郡二百一十里北至扶陽郡二百一十里

東南到通川郡四百五十里西南到咸安郡二百二十里西北到益昌郡三百三十九里東北到符陽郡二百九十里

安樂溪

梁州

劉友

一無本字無階以下七字富義下有有富義鹽井因為名八字階縣以下作地音置漢安縣階改為今縣一錦水作涇水有音置二字涇南下有貞觀中置置字漢符以下十三字一本無

蜀作郡 一無南漢以下九字 七里



清淵一作化城

去西京一千二百二十五里  
去東京二千五百八十二里  
戶二萬七千七百二十  
口八萬六千六百

巴州今理清古巴國秦二漢屬巴郡晉宋之間

為夷獠所據不置郡縣宋末於嶺之南置歸化

郡即今郡是也齊因之梁置歸化木蘭二郡後

魏得其地置太谷郡隋初郡廢置巴州煬帝初

州廢置清化郡大唐因之領縣十清淵清

化梁置有始寧唐置有其章唐置有歸仁

恩陽隋置有盤道唐置七盤唐置大年

寧郡東至通川郡一百六十二里南至郡內廣納縣六十二里

東南到廣納縣東北界八十里西南到咸安郡五百六十里

西北到符陽郡一百五十里東北到郡內白石縣一百里

去東京二千九百三十二里

戶一萬一千八百二十五

壁州今理浩歷代與清化郡同大唐武德八年

分巴州始寧縣之東境置壁州或為始寧郡領

縣四後魏廣納武德初置歌在縣嶺峻

白石東巴

咸安郡東至通州郡四百四十里南至潯山郡

西至閬中郡三百里北至清化

郡二百一十里東南到盛山郡六百八十里

西到南充郡二百八十里西北到益昌郡

五百五十二里東北到始寧郡三百六十里

寧縣漢置其章漢置歸仁漢置盤道漢置清化漢置

會口漢置始寧漢置歸仁漢置盤道漢置清化漢置



州君

社通世卷百五

十一

蓬州

今理大寅縣

古巴國之分秦二漢屬巴郡晉屬

巴西郡宋末屬歸化郡梁置伏虞郡後周置蓬

州因山為名隋初郡廢煬帝初州廢併其地入清化

宕渠巴西三郡大唐復置蓬州或為咸安郡領

縣七 大寅漢閬中縣地有儀隴梁置今縣城

在崇城山上馮嶮為伏虞 咸安梁置後安大

竹良山 宕渠 漢舊縣梁

符陽郡 東至始寧郡三百六十里南至清化郡

郡三百里東南到始寧郡五百里西南到清化郡一百九十里西北到益昌郡界二百

十里東北到洋川郡四百里去西京取郡

路至漢中郡下過縣取斜谷路一千

二十里去東京取郡內地平縣至益昌郡

路二千六百里戶一萬一千四百九十口

集州 今理難 秦屬巴郡二漢屬廣漢巴二郡地

晉屬巴西郡梁置東巴州後改為集州後周兼

置平桑郡隋初郡廢煬帝初州廢併其地入漢

川清化二郡大善置集州或為符陽郡領縣三

難江 漢宕渠縣地後周 符陽 後魏置縣 地平 漢

萌縣地武德初置縣 蓋取天成地平之義

巴川郡 東至南平郡二百里南至蘆川郡界六

梁州

社通世卷百五

十一

楊國刊



北至南充郡四百四十里東南到南平郡二百里西南到瀘川郡五百九十里西北到安岳郡六百六十里東北到遂寧郡三百八十里去西京二千八百一十三里去東京三千六百二十四里戶三萬七千一百八十九口九萬二千八百八十九

合州今理石鏡縣秦二漢屬巴郡宋置東宕渠郡西魏置合州涪漢二水合流處因為名後周為宕渠郡隋初郡廢改合州為涪州煬帝初州廢置涪陵郡大唐

為合州或為巴川郡郡城臨江領縣六石鏡秦漢縣地有青石山漢時巴屬爭界久不決一朝密霧裂自上及下直如引繩遂分郡界至今猶以為焉漢初興郡新銅梁因山為名蜀都賦曰外負銅梁赤水置

界焉漢初興郡新銅梁因山為名蜀都賦曰外負銅梁赤水置

因山巴川新明

屬之當作蜀

南賓郡東至南浦郡水路二百六十里南至

南賓郡東至南浦郡水路二百六十里南至

南賓郡東至南浦郡水路二百六十里南至

南賓郡東至南浦郡水路二百六十里南至

南賓郡東至南浦郡水路二百六十里南至

南賓郡東至南浦郡水路二百六十里南至

南賓郡東至南浦郡水路二百六十里南至

南賓郡東至南浦郡水路二百六十里南至

南賓郡東至南浦郡水路二百六十里南至

南賓郡東至南浦郡水路二百六十里南至

南賓郡東至南浦郡水路二百六十里南至

南賓郡東至南浦郡水路二百六十里南至



十里北至盛山郡二百三十二里東南到雲安郡三百二十二里西南到南賓郡界九十六里西北到瀘溪盛山兩郡界一百七十里去西京二千七百四十三里去東京二千五百三十里戶五千一百七十七

萬州今理南浦縣秦二漢巴郡之地晉屬巴東郡宋

及齊皆因之後周置安鄉郡後改為萬川郡兼

置南州隋初郡廢煬帝初州廢併其地入巴東

郡大唐武德初置南浦州後改為萬州或為南浦

郡領縣三南浦漢胸縣地胸縣如尹反梁山有高粱

武寧漢臨江縣地後周初置武寧縣

中郡東至咸安郡三百里南至南充郡三百

南到梓潼郡三百一十五里西北到晉安郡

二百里東北到清化郡二百八十里去西京

一千九百一十五里去東京二千六百六十

里戶一萬八千二百二十六

閬州今理閬中縣秦二漢屬巴郡晉為巴郡宋齊因

之居蜀漢之半又當東道衝要梁置北巴州及

北巴郡西魏平蜀置崇州及盤龍郡隋初郡廢

煬帝初置巴西郡大唐為崇州先天中改為閬

州或為閬中郡今郡城即古閬中城名曰領縣

九閬中漢舊縣有靈蒼溪晉安西水梁

有掌奉國梁置白馬義陽南部後周置縣新

天山後魏為縣南部漢充國縣地新



州君

杜國通

共

井新政 岐坪

南充郡 東至潯山郡二百八十里西至梓潼郡三百五十里

北至閬中郡三百里東南到潯山郡二百八

十六里西到遂寧郡一百七十五里西北

到梓潼郡三百六十五里東北到咸安郡二

石八十里去西京二千五百五十八里去東

京三千四百二十里戶三萬五千四百

果州 今理南 亦巴子國地秦二漢並屬巴郡晉

為巴西郡宋齊因之隋併其地入巴西郡 今閬中縣

大唐初屬崇州武德四年分置果州 因山或為

南充郡領縣六 南充 西充 武德中置相如梓潼

郡有司馬相如流溪岳池朗池 宋南宕渠

安岳郡 東至巴川郡六百里西至安陽郡一百八

里北至遂寧郡一百六十里東南到巴川郡

六百六十里西南到資陽郡三百四十八里

西北到梓潼郡三百四十八里東北到遂寧

郡一百四十里去西京一千五百四十九里

普州 今理安 秦時巴郡之西境及夜郎國之地

漢犍為巴郡之境 犍為郡秦置李雄之亂為羗夷

所據梁置普慈郡後周置普州隋煬帝初州廢

以地入資陽郡大唐復置普州或為安岳郡 郡

因山為趾領縣六 安岳 後周 安居 後周 剛縣 因山

四面險固

果州上







少君

為雲安郡郡城臨江領縣四漢魚復縣故地又奉節有魚復縣故地又

在北赤甲城是也即漢之江關有雲安縣地今

白帝城及諸葛亮八陣圖聚石為雲安縣地今

縣西萬戶故城是下濕各巫山楚置巫山郡秦

高五尺多胸臆蟲故名為巫山昭王十年伐楚

取黔中巫郡是也漢為巫郡縣故城在今縣北

有巫山及高郁山即楚祠所謂巫山之陽高丘

建平郡也晉置大昌郡武帝太

捷為郡東至和義郡三百一十里南至南漢郡

縣界九十里北至通義郡一百三十里東

南到南漢郡三百五十五里西南到越雋郡生

蠻界五百九十里東北到仁壽郡一百九十里去

西京二千七百里東北到仁壽郡一百九十里去

千七百七十三里去東京水路相承四

百九千四

漢武開之置捷為郡後

漢晉宋齊皆因之西魏置眉州後周改為青州

尋又改為嘉州并置平羌郡隋煬帝置眉山郡

大唐為嘉州或為捷為郡領縣八

龍游漢曰

地在衣江青

目羅一作羅山

漢一作漢下同

路一作陸

嘉州今理龍故夜郎國漢武開之置捷為郡後

漢晉宋齊皆因之西魏置眉州後周改為青州

尋又改為嘉州并置平羌郡隋煬帝置眉山郡

大唐為嘉州或為捷為郡領縣八

龍游漢曰

地在衣江青

衣二衣之會

玉津漢南

夾江

我眉有我

捷為

陽安郡東至安南郡一百八十里南至資陽郡

梁州

吳承成



簡州

今理陽安縣

漢屬犍為廣漢二郡地後漢及晉

皆因之宋齊為蜀廣漢二郡地西魏於此置資

州後周明帝移資州於資陽縣隋置簡州

州境有賴

簡池故名煬帝初州廢併其地入蜀郡大唐復置簡

州或為陽安郡領縣三

陽安

漢牛鞞縣地鞞音必美反後魏

置金水

漢新秦縣地西魏置今郡有銅

平泉

仁壽郡

東至資陽郡二百三十五里南至和義

至蜀郡二百里東南到通義郡一百里西南

到犍為郡一百九十里西北到通義郡一百

里東北到陽安郡一百八十里去西京二千

五百一十里去東京三千四百八十里戶九百二

十四口八萬九千一百九十六

陵州今理仁壽縣二漢屬犍為蜀二郡地晉因之宋

齊屬犍為寧蜀二郡地梁置懷仁郡西魏置陵

州因陵井為名隋置崇山郡大唐為陵州或為仁壽

郡領縣六 仁壽魏定蜀於此置普寧唐福

貴平漢廣都縣後周置今縣井研漢武陽始建

亦漢武陽縣地籍梁廣

陽縣地籍梁廣

亦漢武陽縣地籍梁廣

亦漢武陽縣地籍梁廣

春作都  
全作金水

通作和



開州  
 貴平  
 雅州  
 代州  
 香露  
 杜氏通典卷第一百七十五  
 二  
 杜氏通典卷第一百七十五  
 二  
 杜氏通典卷第一百七十五  
 二

杜氏通典卷第一百七十六

唐京兆杜佑君卿纂 明御史後學李元陽仁甫校刊

州郡六

古梁州下

今置郡府三十一縣一百六十一

通義

眉

五縣

通義 青神

彭山 丹稜

洪雅

和義

榮

六縣

旭州 應靈

威遠 資官

公井 和義

資陽

資

八縣

盤石 丹山 銀山 清溪

資官 龍水

內江 月山

南溪

戎

五縣

南溪 開邊

義賓 歸順

雙道

河池

鳳

四縣

梁泉 河池

兩當 黃花

梁州下

杜氏通典卷第一百七十六

葉裏



武都武三縣將利  
盤提

同谷成三縣上祿  
長道

順政興三縣順政  
長舉

懷道宕六縣懷道  
長舉

同昌扶四縣同昌  
帖夷

陰平文三縣長水  
帖夷

古油江龍二縣油江  
帖夷

交川松三縣嘉誠  
交川

合川疊二縣合川  
嘉川

益昌利六縣綿谷  
嘉川

普安劍八縣普安  
武連

巴西綿九縣巴西  
涪城

梓潼梓八縣梓潼  
射洪

遂寧遂五縣遂寧  
長江

蜀郡益十縣成都  
溫江

德陽漢五縣德陽  
什邡

德陽漢五縣德陽  
什邡

德陽漢五縣德陽  
什邡

德陽漢五縣德陽  
什邡

德陽漢五縣德陽  
什邡



濠陽彭四縣九隴導江

唐安蜀四縣晉原唐昌

臨邛七縣臨邛依安臨溪

盧山雅五縣嚴道漢源

通化茂四縣石泉通化

臨翼翼四縣昭德和利

江源當三縣通和

歸誠悉二縣歸誠

靜川靜二縣靜川

蓬山捷三縣拓珠博恭

恭化恭三縣和集定廣

維川維三縣薛城

雲山奉一縣定廉

越雋雋七縣越雋昆明

雲南姚三縣姚城長明

洪源黎三縣漢源飛越

通義郡東至仁壽郡八十里南至犍為郡一百

郡二百九十里東南到仁壽郡一百六十里

郡二百九十里東南到仁壽郡一百六十里

郡二百九十里東南到仁壽郡一百六十里

郡二百九十里東南到仁壽郡一百六十里

劉友



州君

本官通其卷下

東北到仁壽郡籍縣百十里去西京一千一百五十里去東京三千二百八十里戶四萬一千六百四十四口

眉州今理通漢屬犍為郡地後漢及晉皆因之

宋齊亦然梁置齊通郡及青州西魏改青州為

眉州因義眉山為名隋煬帝以其地入眉山郡大唐復

置眉州或為通義郡領縣五通義 彭山 漢

陽縣地有彭亡聚即岑彭死處洪雅 青神縣在青衣江丹

稜

和義郡東至巴西郡四百九十里南至犍為郡

郡二百六十里西至南溪郡四百里南至仁壽郡

西南到犍為郡六百里南到瀘州郡四百里西到仁壽郡

去西京二千九百一十里去東京三千七

口一萬六千四百九十

榮州今理旭漢屬犍為郡後漢晉宋皆因之齊

置南安郡隋屬資陽郡大唐置榮州因榮德或

為和義郡領縣六 旭川漢南安縣地隋置大

威遠 公井 應靈 資官 和義隋置

資陽郡東至巴川郡五百六十五里南至和義

里北至安岳郡二百七十里東南到和義郡

北到安岳郡安岳縣三百三十里去西京一千六百六十一

里戶二萬八千五百一十四口九萬六千六百六

劉友

北



資州今理盤石縣漢屬犍為郡後漢晉宋齊並同西

魏置資州州城今在西安縣界後周置資中郡隋煬帝

初置資陽郡大唐為資州或為資陽郡領縣八

盤石 資陽有天內江 丹山 龍水

月山 銀山 清溪並漢資中縣地

南溪郡東至瀘川郡三百五十里南至南溪郡

胡門徠界三百一十里西至犍為郡至

津界二百二十里北至和義郡二百八十一

里東南到瀘川郡瀘川縣三百五十五里西南

到犍為郡協州四百一十里西北到犍為郡龍

遊縣三百五十五里東北到和義郡旭川縣四

百里去西京三千四百四十里去東京四千

四百十里戶四千三百九十九口一萬三千七百

戎州今理犍故犍侯國漢屬犍為郡後漢晉宋

齊皆因之梁置六同郡及戎州隋置犍為郡大

唐為戎州或為南溪郡領縣五南溪有青衣

水自北南流經於此犍道秦特破滇通五尺道漢開蜀故

流經於此犍道微使蜀唐蒙發卒理道自犍道

抵將河義賓 開邊 歸順貞觀中徠歸復因

地河池郡東至扶風郡四百里南至漢中郡三百

至汧陽郡四百三十里西南到順政郡長舉縣界一

百九十里西北到扶風郡陳倉縣界二百四十里

梁州下

余唐

詳河



一無三字

州君

杜氏述其卷百六

五

去西京五百九十里去東京一千四百五十二里戶五千七百七十口二萬五千五百二十

鳳州今理梁泉縣春秋氏羗之所居秦屬隴西郡兩

漢屬武都郡晉因之惠帝時沒于楊茂搜後魏

置固道郡兼置南岐州後周廢郡置鳳州隋煬

帝初廢州置河池郡大唐為鳳州或為河池郡

領縣四梁泉漢故道郡縣後魏置今縣兩當漢故道縣地後魏置兩當郡

河池漢舊縣一名仇黃花川為名

武都郡東至同谷郡二百三十里南至陰平郡二百五十里西至懷道縣二百七十里北至同谷郡二百二十里東南到陰平郡曲水縣三百五十里西南到同昌郡同昌縣三

百二十里西北到懷道郡良恭縣二百六十二里東北到同谷郡同谷縣三百四十五里去西京一千二百里去東京一千八百五十一里戶二千九百二十口一萬四千八百五十五

武州今理將利縣古白馬氏之國西戎之別種也天

池大澤在其西漢武帝置武都郡後漢因之蜀

後主特得之建興七年為諸葛亮所定晉為武都郡後沒于

楊茂搜後魏亦為武都郡西魏置武州後周亦

為武都郡隋初郡廢煬帝又置武都郡大唐為

武州或為武都郡領縣三將利覆津後魏置武

衛郡仍置盤提漢河池縣地

梁州下

北夷通志卷三

六

余唐

郡廢之郡一無



八百一有十字

榜上有氏字

州君

杜氏通典卷一百一

六

同谷郡東至河池郡四百里南至武都郡

北至天水郡四百里西南到武都郡三百四十里順政郡三百四十里

到隴西郡三百八十里東到天水郡三百里去西京一千三十里去東京一千八百里

戶四千七百二十二口

成州今理上古白馬氏國二漢屬武都郡晉置

仇池郡後沒于楊茂搜等後魏又曰武都郡兼

置南秦州西魏改為成州隋初郡廢煬帝初置

漢陽郡大唐為成州或為同谷郡領縣三

上祿漢舊縣有仇池晉永嘉末為楊茂搜所據

樓其土也百頃四方壁立峭絕險固自然有

樓其土也百頃四方壁立峭絕險固自然有

洛谷嶺各長道漢上祿縣地有祁山上有城極高

與六年諸葛亮同谷漢下辨縣舊

順政郡東至漢中郡二百四十里南至益昌郡

里北至河池郡三百七十里東南到漢中郡

南鄭縣二百八十七里西南到武都郡

縣界二百里西北到河池郡界一百五十二里去

東到京九百三十五里去東京一千七百六十

西京九百三十五里去東京一千七百六十

興州今理順戰國時為白馬氏之東境二漢屬

武都郡晉惠帝時亦為楊茂搜所據其後為梁

所破置武興蕃王國後魏置東益州西魏改為

一無南鄭縣三字

一無二字

蜀

理

所

梁州下

杜氏通典卷一百一

六

揚閣刊



左賦

少吉

本頁通典卷六

七

興州兼置順政郡。隋初郡廢。煬帝初復置郡。大

唐為興州。或為順政郡。領縣三。順政漢沮縣地。後魏

懷道郡。東至武都郡二百七十里。南至同昌郡

北至和政郡二百五十里。東南到

同谷郡。上祿縣三百二十里。去西京一千

宕州今理懷道縣。秦漢以來為諸羌之地。後魏

始封為蕃國。後周置宕昌國。武帝置宕州。隋

宕昌郡。大唐為宕州。或為懷道郡。領縣二。

懷道後周置。亦周置。陽宕

同昌郡。東至武都郡三百二十里。南至油江郡

道。西南到交同郡三百里。西北到故芳州三

京一千六百一十里。去東京二千四百里。戶

扶州今理同昌郡。歷代西戎之地。西魏逐吐谷渾於

此置鄧州及鄧寧郡。隋初改曰扶州。又改曰同

昌郡。大唐因之。或為同昌郡。領縣四。同昌

州一作川  
同作川

梁州下

二

八

揚國判



東

州君

杜通

帖夷

尚安

有黑水東南流入白水

鉗州

陰平郡

東至益昌郡二百二十里西至同昌郡一百六十里

北至

武昌郡二百三十里東南至同昌郡一百六十里

里

西至同昌郡一百六十里東至武都郡一百六十里

京

提一北到同昌郡一百六十里西至同昌郡一百六十里

文州

今理曲水

古氏羌之境漢開西南夷置陰平

道屬廣漢郡

後漢因之蜀亦得之

道

其後鍾會伐蜀姜維表請備陰平橋頭後主不從

道

縣在東馬逕油江出綿竹以滅蜀即此是也

晉置陰平郡

永嘉末沒于楊茂搜西魏平定

置文州及盧北郡

隋廢為縣併屬武都郡

復置文州

或為陰平郡領縣二

油江郡

東至益昌郡四百里南至巴西郡三百里

陰平郡

西南至通化郡三百二十里東至同昌郡二百二十里

昌郡

六百六十里東北到益昌郡四百一十五里

龍州

今理油江縣漢及魏為無人之境

平郡

宋齊皆因之後魏置油江郡西魏置龍州

隋初郡廢

煬帝初州廢置平武郡

或為油江郡

領縣二

油江

分界蜀郡賦曰緣

都

梁州下

九

劉友



少君

杜通共百一

九

以劔閣阻以石門是也。鄧艾清川。

交川郡。東至同昌郡三百三十里。南至臨翼郡。

北至吐蕃界九十里。東南到通化郡三百里。

西南到江源郡三百里。西北到吐蕃界五百

里。東北到同昌郡三百里。去西京二千二百

五十里。去東京三千五百里。戶一千五百口。

松州。今理嘉。歷代諸羌之域。晉屬汶山郡。宋齊

亦得之。後為西魏。後周所有。隋屬汶山同昌二

郡。大唐武德元年置松州。或為交川郡。領縣三。

嘉誠。有甘松嶺。江交川。平康。

合川郡。東至懷道郡二百四十里。南至吐蕃界

一百八十里。東南到同昌郡三百四十

里。西南到吐蕃界七十里。西北到吐蕃界北

七百六十里。去東京二千五百六十里。戶一

千三百一十五口。七。

疊州。今理合。歷代羌戎之境。後周逐諸戎而有

其地。置五香郡。後置疊州。隋屬同昌郡。大唐為

疊州。或為合川郡。領縣二。合川。常芬。

益昌郡。東至符陽郡三百里。南至閬中郡二百

里。西南到普安郡三百里。東南到閬中郡三百

九十里。東北到漢中郡五百里。去西京一千

三百四十里。去東京二千一百九十里。戶一

萬三千九百一十口。四萬四千六百。

州。梁州。

止。南。海。卷。第。二。下。

十

刘友



利州今理綿春秋戰國時為蜀侯國自益昌之

川悉為蜀侯國之秦滅蜀其地入蜀郡二漢屬

廣漢郡蜀先主分屬梓潼郡晉屬晉壽郡宋齊

因之後魏立益州世號為小益州梁曰黎州西

魏復曰益州尋改為利州後周亦為晉壽郡隋

初郡廢煬帝初置義城郡大唐為利州或為益

昌郡領縣六綿谷漢舊縣地東晉嘉川漢

前縣地宋置興葭萌漢舊縣地後景谷漢白水

樂縣後魏改之益昌古劍閣道秦使司馬錯伐蜀所

隋改之益昌由謂之石牛道漢葭萌縣地

晉安郡東至益昌郡二百里南至梓潼郡二

郡一百六十里西至巴郡二百里北至益昌

到巴郡西郡二百里東南到閬中郡三百里西

九十里東北到益昌郡三百里去西京一千

六百六十里去東京二千六百里戶二萬二

千六百七十口九劔州今理普秦屬蜀郡漢屬廣漢郡後漢因之

晉屬梓潼郡宋齊亦然梁置南梁州後改為安

州西魏改為始州兼置普安郡隋初郡廢煬帝

初復置大唐為始州後改為劔州或為普安郡

領縣八普安漢梓潼武連宋置武功縣陰平

宋置陰平郡魏梓潼西魏置梓潼郡隋為梓

置龍州隋兼之梓潼潼縣有五婦山拔蛇山

梓潼一作潼川  
兼之作慶

州下

北

上

大目



黃安舊曰華陽劔門有梁山亦曰大劔山有姜維拒

載所作臨津求歸

巴西郡東至普安郡二百里南至梓潼郡一百

郡西南到德陽郡一百八十里西到油江郡

二百五十里東到普安郡二百八十里去

西京二千五百里去東京二千八百五十三

綿州今理巴秦屬蜀郡漢屬廣漢郡蓋涪水之

所經焉晉屬梓潼郡宋齊亦屬梓潼郡西魏兼

置潼州隋初郡廢改潼州為綿州煬帝初州廢

置金山郡大唐為綿州或為巴西郡漢涪城縣

是也在成都在東北之領縣九巴西涪城

置始平郡隋改之昔後漢吳漢入蜀昌明有廉

魏城羅江龍安松嶺關在縣神泉

西昌鹽泉

梓潼郡東至南充郡二百五十里南至安岳郡

北至普安郡三百六十里東南到遂寧郡二

百五十里西南到陽安郡一百八十里西

到巴西郡一百二十里東北到閬中郡三百

九百三十里去西京二千九百

五百口二十萬三千一十梓州今理秦屬蜀郡二漢屬廣漢巴西二郡地

晉宋齊並屬廣漢郡梁末置新州西魏兼置昌

三作里

梓州下

上六通共三三六

上

大目



為名

城郡隋初郡廢改新州為梓州煬帝初州廢置  
新城郡大唐為梓州或為梓潼郡郡城左帶涪

居水陸衝要領縣八郵城漢舊縣故西南射洪通泉漢廣

漢縣鹽亭飛鳥城因山玄武晉五銅山城縣朮泰

漢充國縣

遂寧郡東至南充郡一百七十里南至巴川郡

北至梓潼郡二百五十里東南到巴川郡石

鏡縣三百八十里西南到安岳郡一百四十

里西到梓潼郡一百七十里去西京二千三百

萬四千一百八十二口九萬六千八百六十三

一無五字

遂州秦屬蜀郡漢屬廣漢郡後漢及晉

並同宋為遂寧郡齊梁置東遂寧郡後周置遂

州及興西郡隋初郡廢煬帝初置遂寧郡大唐

為遂州或為遂寧郡領縣五方義漢廣漢

長江蓬溪青石晉宋曰始興隋改之遂寧

蜀郡東至陽安郡七十里南至仁壽郡二百

北至德陽郡一百里東南到陽安郡平泉縣

到德陽郡金堂縣一百里去西京七十里東北

五萬六千八百一十二口八十五萬八千三

一十二

本七作八上右導注懸景四字

一十二一作七十

一無一字

州下

北

三



蜀主李特四字當在為晉上  
晉上一有初字

成一作武

益州 今理成都 秦置蜀郡 兩漢因之 王莽末公孫述後漢末劉備西晉末李特東晉末譙縱並都於此 為魏將鄧艾平之 李特為晉將桓溫平之 譙縱為朱齡石將蜀主李勢 晉武帝改為成都國 尋亦復舊 宋齊並為蜀郡 自魏晉宋齊梁皆為益州 九年初領郡八東晉領郡一十 梁置始康郡 西魏廢之 後周置蜀郡 隋初廢 煬帝初復置 大唐為益州 或為蜀郡 武擔山在郡西右蜀郡 擔土於此 領縣十 成都 漢舊縣 有錦城 錦橋 在縣西 貞元中割成都縣置 郫 漢舊縣 故城在今縣南 盤古祠 蜀 貞元中割郫 漢舊縣 故城在今縣北 郫 音皮 禹貢江沱

新都 漢舊縣 故城在今縣東 溫江 新繁 有繁生 江 德陽郡 東至梓潼郡二百二十里 南至蜀郡一百八十里 東南到陽安郡 西北到蒙陽郡 九隴縣界 六十里 東北到巴西郡 一百一十里 戶六萬一千三百七十一口 秦屬蜀郡 漢屬廣漢郡 後漢因之 而兼置益州 領郡國十 晉置新都郡 宋齊為廣漢郡 隋併入蜀郡 大唐因之 垂拱二年分隄縣置漢州 或為德陽郡 益州有三蜀 領縣五 隄 漢

八上有百字  
八上有百字

漢州 今理 秦屬蜀郡 漢屬廣漢郡 後漢因之 而兼置益州 領郡國十 晉置新都郡 宋齊為廣漢郡 隋併入蜀郡 大唐因之 垂拱二年分隄縣置漢州 或為德陽郡 益州有三蜀 領縣五 隄 漢

梁州下  
上代通五十七六  
四  
卷之貴



今在倒

里

一無二字

二里之里一無

一萬之一一作三

縣西北有白虎羌又有嚴君平下臺什邛漢什邛縣  
在今縣南又有嚴君平下臺什邛漢什邛縣  
綿竹置晉熙郡故城今在縣東又舊德陽魏將鄧  
將諸葛瞻於金堂  
此因為京觀

濠陽郡東至德陽郡七十里南至蜀郡一百五  
郡什邛縣六十里東南到蜀郡新繁縣三十

郡什邛縣六十里東南到蜀郡新繁縣三十

郡什邛縣六十里東南到蜀郡新繁縣三十

郡什邛縣六十里東南到蜀郡新繁縣三十

郡什邛縣六十里東南到蜀郡新繁縣三十

彭州今理九秦二漢屬蜀郡晉以後為蜀遂寧

二郡地梁置東益州後周廢州置九隴郡隋初

郡廢後置濠州煬帝初州廢併其地入蜀郡

唐因之垂拱二年分九隴縣置彭州或為濠陽

郡領縣四九隴漢新繁縣導江有汶山灌口山

西有天彭關兩石對立如關秦以李水為蜀守

水壅江作棚以灌田人大獲其利有吞崖關灌

口鎮棚濠陽在濠江北唐昌紆凡有九隴禹貢云岷

山導江東別為

唐安郡東至蜀郡一百里南至臨邛郡一百

導江縣四十五里東南到通義郡二百里西

南到臨邛郡一百里西北到濠陽郡一百里

東去東京三千一百七十里戶五萬五千二

百九千三百

余島

一無新字  
曼一作墨  
吞一作甚

北上有吐蕃界不通五字  
縣下有界字

下五一作六



州君

本氏通典百七十六

封

蜀州今理晉秦二漢屬蜀郡晉初因之後置晉

康郡宋齊屬晉康郡後周廢之隋屬蜀郡大唐

初因之垂拱二年分晉原縣置蜀州或為唐安

郡領縣四晉原有鶴鳴山漢張道士隱處青城蕭齊置齊

改之有新津後周置唐安一百一十里南至通義郡

臨邛東至唐安郡一百一十里南至通義郡

界以西為郡縣相接亦無道路北至唐安郡

晉原縣一百一十里東南到通義郡一百六

十里西南到盧山郡百大縣險阻更無郡縣

去西京二千五百八十五口一十八萬

八十七十五

邛州今理臨邛秦漢並屬蜀郡南有邛後漢及晉

皆因宋齊並屬晉康郡西魏置邛州後周置

臨邛郡隋廢為縣併入臨邛縣大唐復置邛州

或為臨邛郡領縣七臨邛漢舊縣安仁

大邑依政蒲江西魏置臨溪火井

廬山郡東至臨邛郡二百里南至郡內巖道縣

八十里北至臨邛郡安仁縣二百七十五里

東南到通義郡彭山縣三百四十里西南到

洪源郡漢原縣二百里西到吐蕃野城界

五百七十里東北到臨邛郡二百五十里

二千七百二十里去東京三千五百一

里戶九千四百八十里口四萬七千八百三

深州下

本氏通典百七十六

封

余烏即

鶴鳴一倒

無  
一無晉原縣三字  
一無百文縣三字

大一作火

一本廢下有郡字川作州  
一無安仁縣三字  
一無彭山縣三字

一無一字



雅州今理嚴秦漢屬蜀郡晉初屬漢嘉郡永嘉

後李雄之時此地蕪廢西魏置蒙山郡隋初郡

廢置雅州煬帝初州廢置臨邛郡大唐為雅州

或為盧山郡領縣五嚴道漢舊縣有蒙山禹

此百文有邛來山本名邛旅邛水所出又有九

迴盧山有靈山關關榮經漢源

通化郡東至巴西西至維州郡二百二十八里北

至臨邛翼郡翼水縣一百二十里東南到德陽

郡綿竹汶山二縣界馬鞍山二十一里西南

到羈縻塗州三百七十一里西到臨翼郡

翼水縣二百里東北到巴西西郡龍安石泉二

縣界松嶺關一百七十一里去西京二百七

百一十四里去東京二千三百六十一里東

取臨翼交川兩郡去東京二千三百六十一

里南取蜀路去東京三千五百一十一里東

北取臨翼交川兩郡去東京三千一百一十

五里戶二千四百八十五口一萬三千二百

四

茂州今理汶禹貢岷山導江發跡於此本并

國江反莫漢武帝開其地屬蜀郡後漢因之晉屬

汶川郡宋齊皆因之梁置澠州後周改為汶山

郡隋初改汶州曰蜀州尋復為會州煬帝初州

廢置汶山郡大唐初為南會州後改為茂州或

為通化郡領縣四汶山石泉漢岷山縣

汶川漢廣柔縣故城在西故桃通化

張伏榮

一無八字

州一作川

一無翼水縣三字

一無二字

竹下有當郡二字無一字

一無翼水縣三字

二縣之二作兩無一字

一無一十二字下字無

一無一字

東

一本無上五字

一無四字

川一作州

繩

州君

本州通典卷七十六

并



州君

杜氏通典卷七

七

臨翼郡 東至通化郡一百二十里 西至石泉縣八十里 南至通化

里 北至交川郡一百一十里 東南至通化郡一百一十里 西至通化

通化郡 利溪山為界 八十里 東北到交川郡 縣 八十里 去西京二千四百

翼州 今理衛 二漢屬蜀郡 齊梁以上與茂州同 百三十四口 九千一百九十八

後周屬清江郡 隋廢之 以其地入汶山郡 大唐

為翼州 或為臨翼郡 領縣四 衛山 鷄川

翼水 漢蚕陵縣 故城在今縣 昭德

江源郡 東至臨翼郡 二百七十里 南至臨翼郡

誠郡 北至三十里 西南到靜川 歸誠二郡 兩界

一本雜川在翼水下

卷

其地入汶山郡 大唐貞觀中 置當州 或為江源

當州 今理通 歷代諸羌地 後周置覃州郡 隋廢

郡 領縣三 通軌 和利 谷和

歸誠郡 東至臨翼郡 一百九十里 南至臨翼郡

靜川郡 八十里 東南到西鷄川 界一百里 西

南到臨翼郡 界一百九十里 西北到江源郡

里 去西京二千九百六十四里 去東京二千

七十六里 戶八百七十

悉州 今理左 大唐顯慶中 割當州置悉州 或為

梁州下 張氏榮刊

十六一伍百六十



歸誠郡領縣二左封中歸誠

靜川郡東至歸誠郡界六十里南至維川郡界

江源郡界六十里東南到臨翼郡領岩鎮一

蓬山郡界三十里東化郡界六十里西北到

去西京三千二百一十五里去東京四千一十里戶

靜州唐縣悉土地與當州同大唐置靜州或為

靜川郡領縣二悉唐靜川

蓬山郡東至靜川郡三十里南至維川郡三百

郡栢嶺鎮八十里東南到靜川郡界西北到

去西京三千五百里東北到東京三千九百里

四百里九十口二

柘州今理土地與當州同大唐置柘州或為蓬

山郡領縣二柘喬珠

恭化郡東至蓬山郡界三十五里南至維川郡

北至吐蕃白崖鎮七十里東南到通化郡三

到栢嶺鎮四里西到平戎城一百一十里西北

京九千九百五十三戶一千二百八里去東

恭州今理和北接吐蕃土地與當州同大唐置

恭州或為恭化郡領縣三和集博恭烈

山

梁州下

本國通典卷之六

七

周亨



江南之南一作源

一每八字

一本二作一

州君

杜通典卷七

九

維川郡

東至羈縻塗州二百三十里南至江南  
郡界二百六十里西至歸誠郡二百五  
十里北至臨翼郡界九十里東南到吐蕃界  
一百六十里西南到白狗嶺六十二里西北  
到羅厥橋一百三十里東北到通化郡二百  
里去東京三千五百六十里

維州

今理薛古羌夷地昔姜維北討汶山叛羌  
城縣

卽其地也

隋置薛城戍大唐武德初於姜維故

城置維州

或爲維川郡領縣三薛城定廣

小封

雲山郡

東至維川郡風流嶺四十里南至吐蕃  
野城八十里西至天寶軍一百三十里  
北至莫博嶺七十里東南到

地到

三千六百里戶三百七十  
二千六百五十二

里東北到  
去東京

奉州

今理定蠻夷之地南接吐蕃大唐開置奉  
廉縣

州或爲雲山郡

領縣一定廉

越雋郡

東至千費生蠻二百三十里南至雲南  
郡界五百六十里西至磨迷生蠻六百  
六十里北至

東南到

里西北到

里西南到

東北到  
千五百七十里去東京四千四百一十里戶  
四萬三千五百三十二口一十五萬七千六

雋州

今理越故邛都國謂之西南夷史記曰滇  
雋縣

上三作一



州君  
有通典卷五  
二十

數可都漢武開之置越雋郡有雋水越水焉後  
最大  
漢晉宋皆因之齊謂之獠郡謂之越後周置嚴

州隋改曰西寧州後又為雋州煬帝改為越雋

郡大唐置雋州或為越雋郡領縣七 越雋漢

都昆明漢定蘇邗漢舊邗部有雋山會川水諸

葛亮五月臺登漢舊縣西瀘

雲南郡東至 里西至 里南至

北至 里西南到 里東南到 里

到 里西北到 里去西京四千九

百里去東京 戶三千七百口

姚州今理姚故滇王國漢武開之置益州郡

滇池澤焉後漢分其地置永昌郡蜀置雲南郡

置劉禪晉因之兼置寧州領郡四宋齊因之領郡五

於此並為建寧郡大唐麟德元年於昆明之弄

棟川置姚州其人多姚性武太后神君二年蜀

府其在邊防或為雲南郡領縣三 姚城

長明瀘南

洪源郡東去一百里即至高山萬重更無郡縣

清鎮百六十里北至盧山郡二百四十里東

南到栗蠻部落二百里西南去郡一里高山

萬重西北去郡五百里高山萬重東北去郡

二百里高山萬重去西京二千九百五十里

川下梁州下

其是當作具 南

姓

五百一作二無東北 以下十七字



去東京三千七百五十里。戶二千五百五十。六千八百五十口。一萬柒千。

黎州今理漢源縣漢沅黎郡之地。宋齊以來並為沅

黎郡。後周置黎州。隋置登州。煬帝初廢。併其地

入臨邛郡。大唐復置黎州。或為洪源郡。領縣三。

漢源 飛越 通望

風俗

巴蜀之人少愁苦而輕易淫佚。周初從武王勝

殷。庸蜀羌髳微盧彭濮人是也。東遷之後。楚子強大而役屬

之。暨於戰國。又為秦有。資其財力。國以豐贍。漢

景帝時。文翁為蜀郡守。建立學校。自是蜀士學

者比魯焉。土肥沃無凶歲。山重複四塞。

王政缺。跋扈先起。公孫述。劉備。李雄。譙縱。故

一方之寄。非親賢勿居。

通鑑卷之六



杜氏通典卷第一百七十六

杜氏通典卷第一百七十七

唐京兆杜佑君卿纂明御史後學李元陽仁甫校刊

州郡七

古荊河州今置郡府十八

河南府洛二十六縣告成

密壽安 溫福昌 伊闕 緱陽 伊陽

王屋 偃師 陸渾 新安 鞏濟源

潁陽 長水 河陰 陽翟 濟源

陝陝 五縣陝城 破石 平陸

弘農號 六縣弘農 閔鄉 湖城 朱陽

荊州 杜氏通典卷第一

一本長水在永寧下  
河清在王屋下

閔鄉富在朱陽下



郟城富在襄城下

一本碭山在襄邑下

湖陽富在方城下

少君

本戶通典卷七十七

臨汝

汝

七縣

梁葉襄龍興

郟城魯山

滎陽

鄭

七縣

管城中牟榮澤

新鄭陽武

陳留

汴

六縣

開封雍丘

後儀封丘

睢陽

宋

十縣

宋城柘城

襄邑虞城

譙郡

亳

八縣

譙鄆城父

臨渙碭山

濟陰

曹

六縣

濟陰考城

成武南華

潁川

許

六縣

長社臨潁

陽陵許昌

淮陽

陳

六縣

宛丘西華

項城太康

汝陰

潁

四縣

汝陰潁上

下蔡沈丘

汝南

荆

十縣

汝陽郟城

上蔡西平

淮安

唐

七縣

比陽湖陽

慈丘方城

南陽

鄧

七縣

穰城向城

南陽內鄉

武當

均

三縣

武當豐利

鄭鄉

荆河州

余道林



襄陽襄七縣襄陽義清臨漢穀城宜城  
 漢東隨四縣隨唐城棗陽光化

古荊河州

禹貢曰荊河惟豫州西南至荆山今襄陽郡伊

洛瀍澗既入于河伊出今河南府伊闕縣陸渾

嶺山瀍出今河南縣穀城山滎波既豬滎本沈

澗出澗也縣山四水皆入河滎波既豬滎本沈

在滎陽郡滎澤縣也波亦水名言其水並以

道滎澤被孟豬滎澤在滎澤縣今沈水不過河

孟豬不常入也道音導滎音柯厥土惟壤下

土墳壚高即壤下地即墳壚壚謂土浮于洛

河入河舜為十二牧之一周禮職方河南曰

河州其山曰華即今華陰郡山也連藪曰圃田

在今滎陽郡中牟縣川曰滎滎即滎澤洛即洛浸曰波

滎水出黃山在今漢東郡滎陽縣界東北又云波

魯山縣西北其利麻漆絲枲人二男三女畜宜

六擾擾者言人所馴養也穀宜五種黍稷稻

荊河州在九州之中言常安逸也又云逸者安

也言稟中和之氣性音生理安舒也其在天官柳

七星張則周之分野漢之河南南維陽穀城平陰

氏南得伊闕地北至于河房心則宋之

本在上有所謂濟也四字

一無界字

下安一作舒

一無音生二字

荊河州

杜氏通典卷七十七

三

曾見富



州君

本國通典卷之七十一

三

分野漢之沛梁濟陰皆其分也冀鵠參則魏之

分漢之高陵以東及陳留汝南之召陵隱強

南開封中牟陽武原武卷皆其分也今弘農

北汝南之北境角亢氏則韓之分野漢之南

并陳留郡地也角亢氏則韓之分野漢之南

川汝南之北境角亢氏則韓之分野漢之南

接汝南之北境角亢氏則韓之分野漢之南

兼得秦楚之交漢之南境宜屬秦漢之西今弘農郡

置郡今華陽譙郡濟南今襄陽郡地並宜屬楚也秦分天下

今華陽譙郡濟南今襄陽郡地並宜屬楚也

東境北境今漢東淮安南陽南郡之北

漢武置十三州此為荆河州領南郡國五其

農陰之地則屬司隸豫州也後漢為司隸河

州譙今譙郡是也魏亦同汝南吳房縣也晉

分置司州領郡十一及荆河州領郡十理梁

其南境置荆河州領郡十文帝求嘉中全盛得之後失

後魏以後分裂不詳焉大唐分置十五部此為

都畿河南府陝郡臨河南道陳留睢陽濟陰譙

等郡兼分入山東南道陽漢東武當及河東道

東南一倒

州

上

日

申景富



臨汝  
全有二百字  
三作二

南一作內

百一無十字二百作百

弘

河南府東至滎陽郡二百一十里南至汝城郡

平郡二百里西至弘農郡四百六十五里西至

郡五百里東至弘農郡四百六十五里西至

西京八百里東北到河南郡一百四十五里

一十九萬三千四百八十八口

洛州凡河北諸縣並冀州之域餘則荆蓋周之

舊都昔武王克殷定鼎于郊鄆至成王營成周

卜澗水東瀍水西而宅洛邑是為王城郊鄆陌

大戎之亂自酆東遷而居王城則東周之始

也至敬王與王子朝爭立出奔晉定公使魏舒

率諸侯之大夫會於狄泉以其地本成周之城

而居敬王按在今洛陽之東三十餘里故城

而西王天棄之東王必大克時子朝居王城故

河南以續周公之官職至孫惠公乃封少子於

鞏號東周惠公按此時又別王赧立板及東西

周分理又徙都西周城則也王初平王時維邑與宗

荆河州



周宗周鎬通封畿東西長南北短長短相復為

千里後為諸侯所侵北周之七七城而已河南洛

平陰偃師鞏緱氏也按七邑之境西自今河秦

平天下置三川郡漢高帝置河南郡領縣二後

漢改為河南尹領縣二十兼置司隸領郡七魏晉郡

因之兼置司州領縣十後魏孝文自代徙都之

亦為河南尹至東西魏分有其地北齊為洛州

石季龍已為洛州齊滅屬後周當東西魏及齊

至齊又改名焉隋初為洛州煬帝之初移都創制

復曰荊河州秦改為河南郡置尹大唐平偽鄭

王充置洛州開元元年改為河南府凡周漢魏

晉後魏隋至于我唐並為帝都周謂平王以下

西晉今號為東京改號東都按故都成自周氏

也為都邑今都城即隋領縣二十六河南

也是為王城又一云如山各鄴邑名在縣西南

也後漢為河南縣有關塞山俗曰龍山有穀城在

也山濶水所出今穀粹澤並在東北其古穀城在

也縣西北齊常山王演築川以拒周師又築孝

也水成在縣西北其天津橋中橋石洛陽古成周

也謂之周南漢為縣魚豢曰漢火德火忌水光武

也去洛字水而加佳焉有津山東北有盟津孟地

也名都道所轅古今以為津武王為八百諸侯同

也於此盟故曰盟津後漢明帝陵在西北角魏明

也故城東南漢平陰縣城在故城西北角魏明

一本十下有二字

秦一作尋

改上二有後字

下山一作門  
粹一作梓

道一作水

制河州

上六通五

六

張七郎



一無字

成

孝

移

圖下有新字

帝築汜水古號國為鄭滅之鄭為制邑左傳曰  
 也虎命畜之故曰虎牢城漢謂之虎牢城後魏晝夜攻圍二  
 城阜關宋毛德祖成虎牢後魏晝夜攻圍二  
 日方破其外有廣武城東魏武定中將陸子章  
 又增築虎牢城後魏漢文帝置東中將陸子章  
 此城告成漢陽城縣城在西南有鬼谷測影臺漢  
 中所居在今縣北武成大登封漢崇高縣大唐武  
 生封中岳故曰告成中岳嵩高山其神祠後魏  
 后封中岳故曰告成中岳嵩高山其神祠後魏  
 大於岳東南封縣有少室山峻嶺關五渡水  
 穆於岳東南封縣有少室山峻嶺關五渡水  
 緱氏古滑國漢舊縣有緱氏山軒轅坂縣西南  
 光祿澗栢谷密六年圍密是也鄒國左傳魯僖公  
 鳩在縣東北蘇忿生所分春秋伊闕有陸渾山  
 水鄒水鄒溫王畿內之邑也春秋伊闕有陸渾山  
 古外反鄒溫王畿內之邑也春秋伊闕有陸渾山  
 漢新在城縣地陸伊陽後周置兵壽安所謂九曲城  
 潭山在西南

律上一有為字

恒一作垣

一無北道二字

昌後漢宜陽縣故韓城今在縣東劉盆子降光  
 墓並在縣北魏尚書僕射杜君畿幽州刺史杜君恕  
 三面峭絕天險後周重兵於此以備高齊東南  
 門山其竹永寧有三峻山蹇叔哭其子曰峻有  
 可以律管永寧二陵焉即其所也在今縣西北  
 又有回溪即馮異敗處在今縣東北俗名回坑  
 長四里闊二丈深二丈五尺自漢以前春秋時  
 道皆由此縣酈道元注水經云漢建安間曹公  
 西討巴漢亞南路之險更開北道自後行旅率  
 多從之附側路有石銘云晉大康三年弘農太  
 守梁柳修復舊路地括志云晉大康三年弘農太  
 即東恒山也俗亦號為文王山有夏后墓更於  
 可十里許其山南臨可蔭漢末以來移道更於  
 嶺峯山南其山在夏后墓正南可五里公更開  
 北道即復春秋時路後周之初更復南移隋煬  
 帝大業三年廢武德初又通北道更復南移隋煬  
 四年又廢其道西入縣界又東北分為二道貞觀十

荆河州

北道更復南移

七

兼奴











一本萬有字六作八

州君

本有通典三百五

九

河東郡二百里東北到絳縣二百二十里去  
西京五百五十里去東京三百三十里戶三  
萬六千八百一十口

陝州餘則荆北諸州縣並其州之域今理陝縣周公召公分

陝之所公羊云自陝以西召公主之春秋虢國之

地所謂北虢也虢仲國今平陸縣戰國時屬韓秦屬三

川郡漢屬弘農郡後漢因之後魏置陝州及恒

農郡後周又置陝州及嶠郡置其於嶠隋文帝時

郡廢煬帝初州廢以其地屬河南郡後置弘農

宮大唐復為陝州武德元年陝東道行臺金部

入城以代并或為陝郡領縣五陝又故虢國

柱

好陽湖西四十五里有曹陽湖曹公改為夾石

有羊原左傳云神降於莘即此有底挂山平陸

漢太陽縣有傳岩穴有閑原即虞芮之人讓畔

處吳山郡吳縣垂耳駕鹽車之所顛軫阪軫音

令芮城馮翊縣界曾桓三年芮伯萬為母姜氏

注亦居於魏此是具左傳靈寶秦桃林縣漢弘

谷關在縣西南十二里漢武遷於新安大唐又

置桃林縣開元未其地得天寶靈符因改元兼

魏公敗戎于桑田即此也

弘農郡東至河南府四百里南至南陽縣七百

四百里東南到臨汝郡五百一十里西南到

上洛郡四百一十五里去西京四百七十里

東到陝郡一百一十五里去西京四百四十

四百一有六十二字  
四百一作三百四十

統

利河州

世宗皇帝

一

葉員



五山八萬二千

虢州今理弘

春秋時虢國地北虢今陝郡平陸縣東虢在今滎陽

縣西虢在今扶風郡縣也

晉滅虢其地屬晉戰國時屬秦魏

二國之境後屬三川郡漢武置弘農郡後漢因

之魏改為恒農

避魏諱

晉復為弘農郡後魏置西

恒農郡後周廢之隋煬帝又置弘農郡恭帝時

改為鳳林郡大唐武德元年改為鼎州八年廢

鼎州置虢州其後或為弘農郡領縣六弘農

秦世林縣漢弘農縣黃巷在縣西北二十里餘潘岳西征賦云想黃巷以濟潼曹公故壘與

韓遂相拒湖城故曰湖漢武更為湖縣有荆山

郡一作即是也

湖郡盧氏

漢舊縣有熊耳山尚書

云導洛自熊耳即此山玉城

朱陽

有湖閿鄉漢以湖閿鄉為閿園

臨汝郡

東至潁川郡一百八十里南至南陽郡西至河南府伊闕縣又此

至府一百八十里北至河南府登封縣一百

弘農郡七百里西到河南府伊闕縣界八

十里東北到河南府陽翟縣一百七十里去

西京九百八十里去東京一百五十七里戶六

萬四千八百九十

汝州今理梁縣在周為王畿春秋時戎蠻子之邑亦

楚鄭二國之境七國時屬韓秦屬三川郡漢屬

河南潁川二郡地後漢因之魏晉屬河南舞陽

熊希



少君 本以通考二百七

二郡地後魏屬汝北郡後周屬南襄城郡隋初置伊州煬帝初改為汝州後廢州以其地分屬

襄城潁川二郡大唐為汝州或為臨汝郡漢廣城

縣百泉七梁漢舊縣戰國時謂之南梁以別

傳哀公四年楚為一昔之期而襲梁及霍也

蠻中聚即戎蠻子國在今縣西南俗謂之麻城

又有漢光武封封姬常為周承休公故承休今縣東

又有陽人聚故此城今在縣西秦滅東周徙其君

於陽人聚即此城也又孫堅大破董卓之所

有漢霍陽縣因山為名俗謂之張僕城亦在今

郡之西南亦名王塢城亦名葉古應國也漢父

高齊汝北郡以備周寇也葉城縣也又本楚

地楚葉公邑也亦有方城山即屈完曰楚國方城

以為固也及有昆陽城在今縣北二十五里即

光武破王莽之所石魯山漢魯陽縣今有魯

城在東俗云王喬墓也魯山陽關古遠角城在

齊高齊則於縣東北一龍興臨汝襄城漢

縣楚靈王所築又有古不夾城漢郊縣舊

襄陽郡東至陳留郡一百四十四里南至潁川

里北至河內郡獲嘉縣界黃河中九十六里

東南到陳留郡尉氏縣一百三十二里西南

到河南府密縣一百七十里西北到河內郡一

百五十六里東到靈昌郡二百八十四里

戶七萬四千八百九十五里去東京二百六十三

鄭州今理管

古高辛氏火正祝融之墟周初封

管叔於此又曰虢郟之地鄭武公與平王東遷

熊峯

城及一作又 石作古 卓下有軍字

一無為字

九十七之十一無 六十七之十一無



郡必當作郡

東上有一縣字

鄭下一有漢舊縣字

武公滅兩國而遷都焉。後鄭為韓所滅。韓又徙都之。其東境屬魏。秦屬三川郡。漢屬河南郡。後漢因之。分置滎陽郡。宋亦然。後魏為東恒農郡。東魏置廣武都。後周置滎州。後改為鄭州。隋置管州。煬帝初復為鄭州。尋廢州置滎陽郡。大唐因之。領縣七。管城古周初管國故城在縣南左傳晉戰楚處僕射陂後魏孝文賜李冲因滎陽故魏國所謂東魏也為名也必此反滎陽秦置救倉又有鴻溝在縣西即楚漢分境之所又有京水滎水楚漢戰于京滎間是也京故鄭邑在東左傳所謂京城大叔中牟漢舊縣有圃田澤荆河州數也趙者中牟叛即此也北十二里有中牟斤春秋是為渡城即曹公袁紹相持之所 實時

白馬縣長社縣  
宋城縣一本無  
本十下有五字  
上二字一本無

滎澤禹貢濟水溢為滎即此今濟水不復入滎也 祝融之墟黃帝都於有熊亦在此本鄭國之地北一作王宮于踐土今故城內東北隅有踐土臺雍也按春秋僖公二十八年四月晉侯敗楚師于城濮五月盟諸侯于踐土公朝于王所注云踐土鄭地王在踐土陽武漢舊縣有博浪沙地非京師故曰王所 陽武漢舊縣有博浪沙地所原武漢舊縣故城在今縣西 陳留郡東至睢陽郡三百里南至汝南郡五百里西至滎陽郡一百里東南到睢陽郡宋城縣三百一十八里西南到潁川郡長社縣二百里到濟陰郡二百四十里去西京一千里 東到濟陰郡二百四十里去東京四百二十萬九千三百五十五

荆河州

世本通典卷一百一十五

七

余暹



汴州今理開封春秋時鄭地戰國時為魏都魏王自安邑徙居大梁即今浚儀縣也張儀說魏哀王曰魏地四平無名山大川之限秦屬

三川郡下之衝說漢王曰陳留天漢置陳留郡後

漢因之晉改為陳留國東魏置梁州及陳留開

封二郡北齊廢開封郡併入陳留郡後周改梁

州為汴州隋廢陳留郡煬帝初又廢州分其地

入滎陽梁潁川濟陰東萊等四郡大唐復置汴

州或為陳留郡今郡西古城戰國時魏惠王所

河水灌城而拔之有通濟渠隋煬帝開引黃河

水以通江淮漕運兼引汴水即浪宕渠也浪宕

同領縣六開封有蓬池亦曰蓬澤故衛

浚儀後漢封縣故城陳留有莘城國語謂之莘

陳所併故曰陳留漢高帝於此兵敗母特死

後招寇葬號昭靈后其處曰小黃園漢亦曰小

漢縣故城在今縣北又有漢東昏雍丘古杞

圍縣故城在東北俗曰雍丘漢外黃縣故城在今縣

東春秋時齊桓公會諸侯于葵丘即此東晉初

祖述鎮於此武封丘古封國漢舊縣有黃池乃

德中置杞州也封丘吳王夫差會諸侯之所

睢陽郡東至彭城郡二百一十里南至譙郡一

陰郡考城縣一百六十里西南到淮陽郡宛丘縣一百

縣一百八十里西北到濟陰郡去西京一千五百

北到魯郡四百一十七里去西京一千五百

余暹

黃

愚者誤

東

考城縣宛丘縣  
六字一本無  
一本下字無

汴州

汴州

汴州

余暹



小君

杜氏通典二百七

古

四十一里去東京七百八十二里戶一十二萬一千一百七十口八十一萬二千一百七十

宋州今理宋城縣高辛氏子鬲伯所居商丘也周武

王克殷以封微子啓是為宋國戰國時齊楚魏

三分其地秦置碭郡漢改為梁國後漢因之晉

亦曰梁國後周置梁州隋文帝置宋州煬帝初

為梁郡大唐復為宋州或為睢陽郡領縣十

宋城宋國都此有孟諸澤有漢梁孝王兔園平

見存臺鴈鷺陂池漢陽縣在此春秋時隕石五

王開道也滲音蓼襄邑春秋時襄牛地宋襄

古之戎州已氏之邑蓋昆吳之後別在戎翟

中周襄入虜中國已是我君姓也漢曰已氏

也栢城虞城孟豬澤即禹貢所謂明諸也

即少康邑也寧陵古葛伯國亦單父縣也又漢西

漢虞縣也魏信陵君地單父古魯邑漢舊

改故城在穀熟南漢舊縣即殷之下邑秦漢碭山

今縣北漢碭山漢麻鄉故城在縣之西北

譙郡東至彭城郡五百里南至汝陰郡二百五

郡西南到淮陽郡二百九十里西北到淮陽郡

三百二十里東北到南城郡五百里去西京

一千七百四十里去東京八百九十八里戶

八萬二千四百六十八口六十五萬五千二百

亳州今理譙縣周武王封神農之後於焦即其地也

其後改為譙春秋時為陳國之譙邑戰國時屬

編恐當作綸

改一作防

二作三

州郡荆河州

杜氏通典二百七

左

葉員



羊悉當作芒

縣

郡 惠聚

睢 榮一作漢

一無千三字

寶

宋秦屬碭郡漢屬沛郡後漢為沛國兼置荊河

州領縣六魏置譙郡晉因之後置南兗州後周

改為亳州兼置陳留郡隋初郡廢煬帝初州廢

復置譙郡大唐為亳州或為譙郡領縣八譙

有渦水魏黃初中文帝自譙臨渙漢銍縣有稽

循渦入淮有古焦城渦音戈臨渙山晉嵇康因

而改姓有渙水城澤間即此地漢芒縣故城在

今縣北又有漢大鄩城漢舊縣又有漢建平縣故

丘臨故城在西北贊城在今縣西北名馬須城

鄩音才真源古之苦縣老鹿邑漢縣地城父春秋

何反夷邑左傳楚靈王敗蒙城置泗州及涇陽

於漢即此有肥水包漢水蒙城置泗州及涇陽

縣東魏置蒙城後曰山桑

又有漢垂芒故在縣西

陽郡一百六十里西至陳留郡二百里北至

郡西南到陳留郡二百里東南到睢陽郡一百六十

里一千四百七十里東北到濟陽郡四百五十

里一千二百九十里去東京六百五十里西京

十萬六千二百九十里

曹州今理濟昔唐堯所居州界有在周為曹國

之地周武弟曹叔振鐸所封地昔湯伐桀桀敗

音也峻戰國時屬宋秦屬碭郡漢改為梁國景

帝分梁為濟陰國宣帝更名定陶後為濟陰郡

後漢因之晉為濟陽郡後魏置沛郡及西兗州

荊河州

世表通鑑卷一百一十五

七

葉員



州君

州或為濟陰郡領縣六。濟陰古三酸亭在縣

有汜水即漢高帝即位之地。汜音泛。取泛受之

義漢齊陰郡城今縣是也。亦漢定陶縣地。酸與

變同。荊澤在今縣城東北。成武漢舊縣有寃句

有漆園莊周為吏之所。漢濟陽郡故城在今縣

西南。後漢光武生於此。有古煮事城。句俱巨反

考城北有北亳成湯都也。梁國有二亳。南亳在谷

國也。又巨北。部城北。左南華。漢舊縣。天景亳亦古戴

傳云取部大鼎即此。南華寶初改焉。乘氏古曰

漢句陽故城在今縣。左傳盟句待之。丘是。

穎川郡東至淮陽郡二百八十里。南至汝南郡

三百二十里。西至陳留郡三百二十里。去

至滎陽郡二百八十里。東南到睢陽郡三百

里。西南到臨汝郡一百八十里。西北到東京

三百二十里。東到陳留郡三百二十里。去

西京一千二百二十里。去東京三百三十里。

許州。今理長。春秋許國。七國時為韓魏二國之

境。秦為潁川郡。漢高帝為韓國。尋復故。後漢因

之。獻帝暫都之。魏文帝受禪於此。及晉並為潁

川郡。後魏亦同為潁川郡。西魏初得之。後入東

魏。西魏將王思政鎮守東魏軍圍之二百。改為

鄭州。後周改曰許州。隋復為潁川郡。大唐為許

州。或為潁川郡。領縣六。長社。漢舊縣。其社中

社有高陽里。郡西南有荀淑。陽陵。漢舊縣。春秋

舊作離孤

棗

縣下有真字

二作三

下後一作復

郡下有城字

許縣上有漢字

此也。長葛。臨潁。舊縣。許昌。魏文改曰許昌。在此。

王

王

王



反作汲

杜一作甚

十三有八字

一里之一一本無

州君

在戶通典百七

七

今縣南三十里。扶溝城在縣西南。周迴有水。勢固。

為名

淮陽郡

東至譙郡二百五十里。西至潁川郡。許昌縣。二百一

里。北至陳留郡。雍丘縣。二百一里。南到汝南郡。界二百六

十里。西到陳留郡。封丘縣。二百一里。去西京

北到睢陽郡。宋城縣。二百八十一里。去西京

一萬二千七百一十九口。二十五萬四千九百

陳州

今理宛。昔庖犧氏所都。曰太昊之墟。周初

封舜後。姚蕩於此。以備三恪。為陳國。楚滅為縣。

楚頃襄王自郢徙於此。戰國時為楚魏二國之

境。秦屬潁川郡。漢汝南郡。淮陽國之地。後漢亦

同。晉為汝南郡。梁國二境地。兼置荊河州。領十

此。後魏置陳郡。又置北揚州。北齊改北

揚州為信州。以百姓守信不附。隋置陳州。煬帝

初州廢。置淮陽郡。大。唐為陳州。或為淮陽郡。領

縣六。宛丘。周時陳都宛丘。有古固陵城。項羽

在。今理西南。有項城。占項子國。漢西南。頓。置

郡。西華。漢長平縣。太康。漢陽貞縣。又有澗水。

汝陰郡。東至壽春縣。二百五十里。南至弋陽郡。

至譙郡。二百五十里。東南到壽春郡。三百五

一本真作夏此作北

荊河州

在戶通典百七

七

七



州君

北到淮陽郡三百里東北到彭城縣四百  
四十里去西京一千八百里去東京九百九  
十里戶二萬九千三百七十七

穎州今理汝陰縣春秋時胡子國也戰國時屬楚秦

為穎川郡地兩漢為汝南郡地魏置汝陰郡馬

宣王使鄧艾後廢晉武帝復置汝陰郡後魏置

穎川郡隋復為汝陰郡大唐為穎州或為汝陰

郡領縣四汝陰漢舊縣有寢丘史記曰蒙恬

按固始今弋陽郡縣亦漢寢丘下蔡古蔡國又

邑也左傳曰蔡成公自上蔡遷於州來會之

蔡梁大同中於破石山築城拒東魏郡今縣下

穎上故其城梁置下蔡郡有吳魏以來

沈丘隋置沈州神龍初分汝陰縣置此

汝南郡東至汝陰郡四百里南至漢陽郡二百

淮水中流為界三百二十里西南到淮安郡桐

栢縣界一百八十里東北到淮陽郡襄城縣

去西京一千五百四十五里去東京六百七

十萬九

荆河州今理汝春秋時沈蔡二國之地戰國時

為楚魏二國之境秦屬穎川郡漢高帝置汝南

郡後漢因之魏晉亦曰汝南郡宋初因之兼置

郡惡當作即  
吳州  
謂

凌

漢一作義

三百一作百

一七八一作七

荆河州

春秋時沈蔡二國之地

七



荆河州領縣十以為重鎮常珍奇守之元嘉二十六年後魏主太武

率日魏人積屍與城齊不接而退後魏置荆

河州此理於東魏置行臺後周置總管府後改曰

舒州尋復曰荆河州其後改洛州為荆河州以

此為溱州尋改曰蔡州後置汝南郡隋初郡廢

煬帝初復置汝南郡大唐為荆河州或為汝南

郡垂瓠故城取名焉領縣十一汝陽漢北

縣故城在今縣西南又漢平輿縣故城在今縣

東汝水南又有漢安城縣故城在今縣東南有

龍鄉月旦里鴻上蔡古蔡國蔡叔之始平輿古

也漢舊縣鄭城漢舊縣又齊桓公盟會所又有

征羌城西平古桓子國吳房漢舊縣名房子在

今縣郎山有郎陵出漢郎陵縣在今縣西南有

東南郎山道城郎陵出漢郎陵縣在今縣西南有

真陽漢慎陽縣又漢新陽縣故城在西南梁白

鎮新息古息國漢縣也又有漢安陽褒信漢

也新息古息國漢縣也又有漢安陽褒信漢

新蔡古呂國後蔡侯自下蔡徙都於此故曰新

漢費長房投竹化龍處亦

後漢舊陵縣也銅直龍反

淮安郡東至汝南郡二百七十里南至漢東郡

臨汝郡四百二十里東南到襄陽郡襄陽縣

二百里六十里西到襄陽郡宜城縣三百二

十里西北到臨汝郡魯山縣四百四十里東

北到汝南郡吳房縣三百一十九里去西京

恐有脫誤補正當作曰  
今之一作方山富作出

山 栢 光

二集一作義

荆河州  
土名通假  
二



一千四百八十里去東京六萬三千四百九十

唐州今理比春秋楚地戰國特屬韓秦漢並南

陽郡地後漢亦然晉屬南陽國後魏置東荊州

西魏改為淮州為重鎮置兵以備東魏隋改為顯州煬

帝改為淮安郡大唐為唐州或為淮安郡領縣

七比陽漢舊縣後魏置方城漢置襄邑郡有方

城既田萬頃慈仁後魏置方城漢置襄邑郡有方

黃成山古之藜國前漢湖陽縣後漢棘陽

唐之陽有唐子山又曰平氏漢舊桐栢因山為

城下一有又曰長城四字

一作仁

一作縣

阜

縣當作賜之二作死

出梁置華州及上川郡大木山祖必陽

故城在今縣北有泌水在縣南後漢光武初

起兵破王莽將甄阜梁丘賜之處泌音秘

南陽郡東至淮安郡西至洛郡南至襄陽郡

里北至臨汝郡西南至武當郡東南到淮安郡

北到弘農郡七百五十里去東京六百七十

里元一十四萬二千七百五十八

鄧州今理本夏禹之國春秋時申伯鄧侯二國

之地戰國屬韓後沒于秦封魏冉為穰侯尋而

屬楚始皇平天下置南陽郡兩漢因之晉為南

陽國及順陽義陽二郡之境宋齊並為南陽郡

蔡福應



郡下有地字

涅

涅楚結

水一作即

水一作北

今在一倒

國下有時字

縣下有東字

後魏置荊州西魏為重鎮置兵以備齊隋初改為鄧

州煬帝初為南陽洧陽二郡大唐為鄧州或為

南陽郡領縣七穰漢順陽故城在今縣亦後

縣北蕭齊大將陳顯達攻圍四十餘日不下敗

歸亦漢沮陽縣地又有大門堰鉗盧破並漢召

信臣所築溉田三萬頃又有漢朝陽縣故南陽

城在今縣東南今謂之朝城沮結忽反

古申國漢置范縣南三十七里有小長安又

漢仕街縣在今縣西又有後漢洧陽縣故城在

洧水向城漢西鄂縣故城今縣南有魯陽關及

之陽作碑見在北重山在縣北郡是二鴉之第

一又水分嶺南嶺北即三鴉之二鴉也其第

魯山縣界郡內鄉於中即此地本楚之丹邑有

楚之白羽也又有漢丹水縣故城在今縣西

南按地志云戰國張儀所言商於地按荊州

新野漢舊縣或曰棘陽縣有樊坡臨湍霍去病

所封有湍水

武當郡東至南陽郡二百四十里南至房陵郡

至南陽內鄉縣二百六十里東安郡七百里北

上津縣石丹山界三百里西南到襄陽郡

百六十里西北到上洛郡上津縣石丹山界二

十里去東京九百一十里去西京九百二

千二百口四萬六千二百九十九

均州今理武戰國特屬韓秦屬南陽郡漢為南

陽漢中二郡地後漢因之魏屬南鄉郡晉宋並

屬順陽郡後置武當郡齊於此僑立始平郡尋

蔡福應

三二作一

三百

蔡福應



改為齊興郡。梁置興州。後周改為豐州。隋初郡廢。改為均州。煬帝初州廢。改為浙陽郡。今郡城

延岑築。大唐為均州。或為武當郡。領縣三。武當

漢舊縣。有古塞。城在縣北。戰國時楚築。以

有武當。員鄉。漢錫陽縣也。古藥國地。春秋時楚潘

音云。鄭豐利。漢長利。襄陽郡。東至漢東郡。三百五十里。南至江陵郡

襄陽郡。四百七十里。西至房陵郡。四百里。北至

南陵郡。一百八十里。東至武當郡。三百五

十六里。西南到夷陵郡。五百七十里。西北到

武當郡。三百七十里。東至淮安郡。三百二

十里。去西京一千八百八十里。去東京八百五十

口。二十四萬六千五百四十六。

襄陽。今襄陽。禹貢荊河州之南境。南章。一

域。餘並荊。春秋以來楚地。秦南郡之北界。二漢

屬南郡。南陽二郡地。至獻帝時。魏武始置襄陽

郡。亦為重鎮。蜀將關羽攻沒于禁等。十軍。兵勢

今襄陽。子之功也。後孫權帥兵向西。時曹仁鎮

之。司馬宣王言於魏文王曰。襄陽水陸之衝。禦

寇要地。不可失也。晉初因之。兼置荊河州。後理江陵

東晉僑置雍州。時以雍州既沒。流人聚。宋文帝

割荊州置雍州。領郡十七。襄陽去江陵步道五

百。勢同唇齒。無襄陽則江陵受敵。自東晉庾翼

為荊州刺史。將謀北伐。遂鎮襄陽。田土肥良。桑

今恐當作全

七

元恐當作火

下四百一有九十三



州君 杜氏通典卷七 三 列旦

發一作駱

泗當作泗 茅

梓通野常為大鎮北接宛洛跨對楚沔為鄆郢  
北門部領蠻左齊梁並因之亦為重鎮後梁蕭  
詒附庸於西魏而都於此西魏改曰襄州隋復  
為襄陽郡大唐因之領縣七 襄陽 漢中廬縣  
人徙於此在襄水之陽又有漢水及峴山臨漢  
又有馬鞍山昔晉劉弘山簡九日宴處  
漢樊縣也西魏置河南郡有古樊城及宛水又  
有鄆城音憂即古鄆子國也蕭齊明帝建武中  
將曹虎鎮守後魏主孝文帝率兵十萬穀城春  
文圍樊城不下舊名安養天寶中改焉穀城春  
時穀國也陰縣城亦在此又有漢故鄆城在  
縣東北漢之鄆縣也蕭何所封說文云鄆音贊  
鄭縣在漢陽鄆在河反縣在沛縣何序功一受  
水亭高祖碑云文昌四友漢有蕭何序功一受  
封于鄆又江統祖淮賦云矣鄆城而倚軒寔蕭  
之故國謂何封沛縣之鄆明矣近代戴規

陵

直一作志

一聖有字 郡一作都 縣

疊極一作疊及

陵一作陸

何封沛之鄆夫人封南陽之鄆臣瓚及文頊  
注皆據茂陵書蕭何所封在南陽按茂陽書在  
武帝崩日去何不遠指事為親且地理直以鄆  
為侯國鄆則不言又何本傳子祿薨無子高后  
封何夫人更封延為鄆侯小子延為筑陽侯孝文元  
年罷同更封延為鄆侯尋筑陽距鄆三十餘里  
若唯夫人封鄆則小子延獨繼其母子謂不然  
也鮑至南雍州記云城內見有蕭相國廟相宜  
傳謂為城隍神遠而推茂陵書亦可依矣  
城楚之鄆郡謂之鄆有蠻水漢黎丘城在縣北  
率道天寶義清春秋盧戎國秦山郡縣樂鄉春  
中改焉 若國之地有若鄉若水中山南漳  
在縣西南山有城壘極峻 南漳 漢臨沮縣  
貢曰荆及衡陽惟荆州即此山下和  
得王之處有地名祖中吳朱然屯處  
漢東郡四百六十里西至襄陽郡一百五十里  
漢東郡四百六十里西至襄陽郡一百五十里

荆河州 上 荆河州 二



陵一作陸

二百之一作四

少君

本戶進與百廿七

百廿

列里

北至淮安郡四百里東南到安陵郡一百五十里西南到富水郡四百六十里西北到淮安郡四百三十里東北到襄陽郡一百四十里去西京一千一百里去東京一千八百里戶二萬二千七百五十

隨州光化郡在今郡東南三十餘里則荆春秋

隨侯之國左傳曰漢東之國隨為大其後屬韓

秦二漢並屬南陽郡晉屬義陽郡後分置隨郡

宋齊因之西魏置并州後改曰隨州隋分其地

置漢東春陵二郡大唐併為隨州或為漢東郡

領縣四隨漢舊縣後漢初平林兵起在東北

山棗陽後漢蔡陽縣光武舊宅在今縣南二里

成

一無有字  
宣正

漢元帝時自零陵令道縣徙於此即張衡所置龍飛白水後魏置南荆州隋置春陵郡城在襄鄉故城在東北梁下差戌在縣東南百有餘里後魏寶武王光初南伐破之置鎮後破鎮置郡差唐城後魏曰厥西置義陽郡光化自漢則駕反唐城後曰肆州或曰唐州光化自漢為隨縣地蕭齊為安化縣西魏文帝改焉

風俗

荆河之間四方輻輳故周人善賈趨利而織嗇

韓國分野亦有險阻蘇秦謂韓宣王曰韓北有

阪之塞東有苑穰有水南有陘山鞏成臯則今鞏縣汜水也宜陽商阪即今福昌山及商山也

苑穰今南陽自東漢魏晉宅於洛陽永嘉以後

戰爭不息元魏徙居纔過三紀自西晉末嘉五

縣下有山字

荆河之間

上元二年

五



下九作七

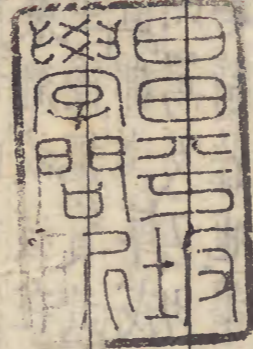
州君

本戶通典卷一百七十七

三

列旦

執懷帝至後魏大和十九年經百八十九年遷  
都至永熙三年又經三十九年分為東西魏矣  
逮乎二魏爰及齊周河洛汝穎迭為攻守夫土  
中風雨所交宜乎建都立社均天下之漕輸便  
萬國之享獻不恃隘害務脩德刑則卜世之  
可延久也



氏通典卷第一百七十七



