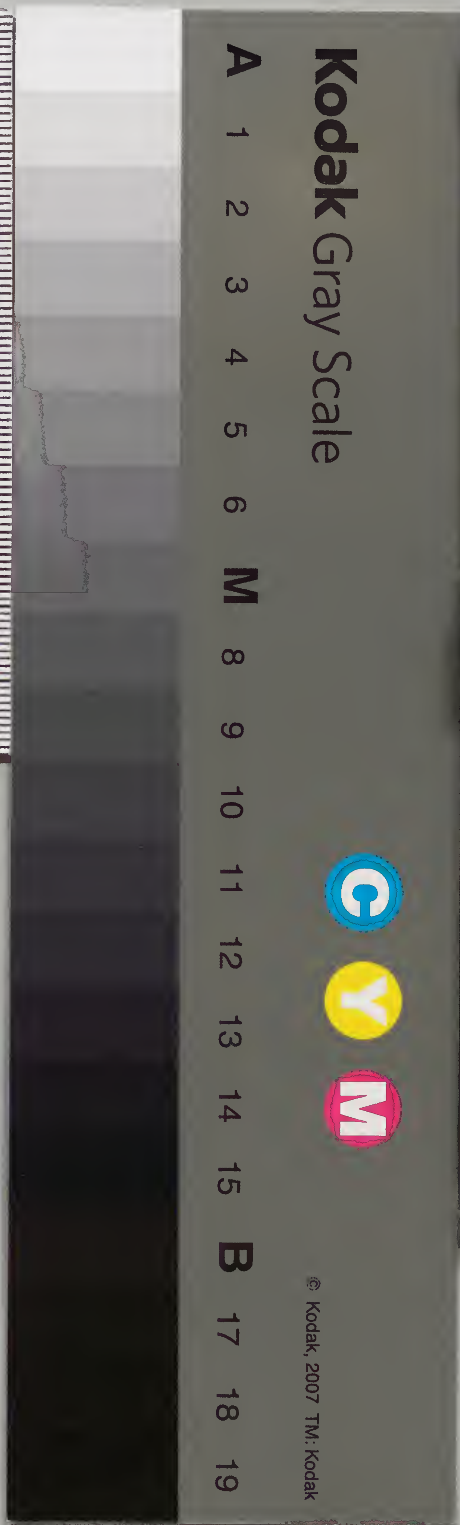


懷古風土

		五	漢
	六	五	書
二	四	門	
〇	〇		
冊	架	函	號

庫文閣内			
三	五	漢	
五	五	書	
八	四		
函	二		
六	〇		
架	冊	號	類

内閣文庫			
番號	漢	5545	
冊數	20 (2)		
函號	358	36	



瀛奎律髓卷之三

懷古類

五言二十二首

七言七十八首

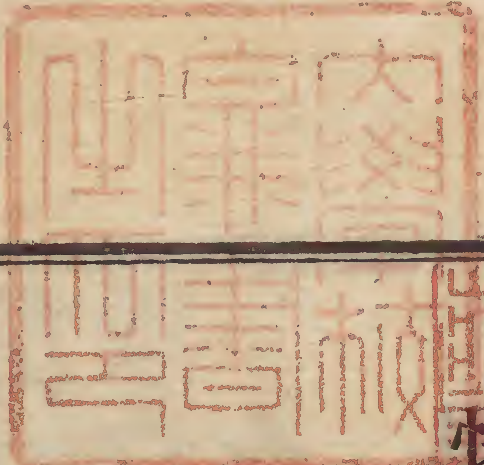
漢學文庫

懷古者見古迹思古人其事無他興亡賢愚而已可以為法而不之法可以為戒而不之戒則又以悲夫後之人也齊彭殤之脩短忘堯桀之是非則異端之說也有仁心者必為世道計故不能自默於斯焉

白帝懷古

陳子昂

日落滄江晚停橈問土風城臨巴子國臺沒漢王宮荒



眼猶周甸深山尚禹功巖懸青壁斷地險碧流通古木
生雲際歸帆出霧中川途去無限客坐思何窮

律詩自徐陵庾信以來聲響尚工然猶時拘平仄唐太宗時多見初學記中漸成近體亦未脫陳隋間氣質至沈佺期宋之間而律詩整整矣陳子昂感遇古詩三十八首極為宋文公所稱天下皆知其能為古詩一掃南北綺靡殊不知律詩極精此一篇置之老杜集中亦恐難別乃唐人律詩之祖如沈如宋如老杜之大父審言併子昂四家觀之可也蓋皆未有老杜以前律詩

峴山懷古

秣馬臨荒甸登高覽舊都猶悲墮淚碣尚想卧龍圖城

邑遙分楚山川半入吳丘陵徒自出賢聖已凋枯野樹
蒼烟斷津樓晚氣孤誰知萬里客懷古正踟躕

此老杜以前律詩悲壯感慨即無纖巧砌聲丘陵徒自出一句疑有誤字

金陵懷古

劉賓客

潮落冶城渚日斜征虜亭蔡洲新艸綠幕府舊煙青興
廢由人事山川空地形後庭花一曲幽一作怨不堪聽

每讀劉賓客詩似乎百十選一以傳諸世者言言精確前四句用四地名而以潮日艸煙附之第五句乃一篇之斷案也然後應之曰山川空地形而未句乃寓悲愴其妙如此

項亭懷古

竇常

力取誠多難。天亡路亦窮。有心裁帳下。無面到江東。命
阨留騅處。年銷逐鹿中。漢家神器在。須廢拔山功。

五竄之長也。此詩句句有議論。用字無一字不工。

經故人舊居

儲嗣宗

萬里訪遺塵。鶯聲淚濕巾。古書無主散。廢宅與山鄰。宿
艸風悲夜。荒林月吊人。凄凉問殘柳。今日為誰春。

三四佳

送康紹歸建業

周賀

南朝秋色滿。君去意如何。帝業空城在。民田壞塚多。月

圓臺獨上。栗綻寺頻過。籬下西江水。相思見白波。

三四眼前事亦不可少

經費拾遺所居呈封員外

李群玉

雲卧竟不起。少微空隕光。惟應孔北海。為立鄭公鄉。舊
館苔蘚合。幽齋松菊荒。空遺書帶舄。日日上階長。

三四用一事貫串。老杜有此體。嘉樹傳角弓詩是也。

武侯廟古柏

李商隱

蜀相階前柏。龍蛇捧闕宮。陰成外江畔。老向惠陵東。大
樹思馮異。甘棠憶召公。葉凋湘燕雨。枝折海鷄風。玉壘

經綸遠金刀。曆數終誰將。出師表一為問昭融。

五六善用事。玉壘金刀之偶。木工未句候考。

陳後主宮

玄武開新苑。龍舟燕幸頻。渚蓮參法駕。沙鳥犯鈞陳。壽獻金莖露。歌翻玉樹塵。夜來江令醉。別詔宿臨春。

鈞陳星後宮之象。亦左右宿衛之象。

過陶徵君舊居

崔塗

陶令曾居此。弄琴遺世情。田園三畝綠。軒冕一銖輕。衰柳自無主。白雲猶可耕。不隨陵谷變。應只有高名。

荒淫亡國之主。姦邪誤國之臣。詩人必詆其遺跡而數其罪。至於英主賢臣。則美之不吝。口其或子孫已微。陵谷已變。猶惓惓焉。傷悼悲痛。讀此詩者。可以類推矣。然後知善不可不修。惡不可不戒。無曰。莊生齊物。而可以憫然於身後也。

題倪居士舊居

儒翁九十餘。舊向北山居。生寄一壺酒。死留千卷書。欄摧新竹少。池淺故蓮疎。但有子孫在。帶經還荷鋤。

子孫之賢不肖。天也。雖聖賢亦無如之何。張耒叟詩云。兒童不識字。耕稼魏公莊。魏鄭公之後。至不識字。亦奈何哉。

過昭君故宅

以色靜胡塵名還異衆嬪免勞征戰力無媿綺羅身骨
竟埋青塚魂應怨畫人不堪逢舊宅零落對江濱

只第十句已感慨青塚之句本非奇異第六句
一喚醒併第五句亦精神竟應怨畫人妙甚妙
甚

題豪家故池

吳融

歲久無泉引春來仰雨流萍乾枯朽檻沙淺露沉舟照
影人何在持竿客寄遊翛然興廢外回首謝眠鷗

第五句最感慨謂其家
歌舞之類今安在哉

經廢宅

杜荀鶴

人生當貴盛脩德可延之不慮有今日爭教無破時蘇
班題字壁花發帶巢枝何況高原上荒墳與折碑

荀鶴詩首首相似定是
領聯作一景聯體物

南遊有感

杜陵無厚業不得駐車輪重到曾遊處多非舊主人東
風千嶺樹西日一洲蘋又渡湘江水湘江水復春

三四有無窮之味不必指言何
代何人而懷舊感今之意自見

過侯王故第

過此一酸辛行人淚有痕獨殘新碧樹猶擁舊柴門歌

歇雲初散，蒼空燕尚存。不知彈鋏客，何處感新恩。

第六句，即劉夢得舊時王謝燕之意也。猶渾厚未露至尾句，則全是夢得燕句意。賓客皆何所乎。

懷古眺望

宋景文

城闐聊屬眺，千古恨悠悠。夏享空臺毀，韓亡故社留。

韓城，悉有廟祠。旌穎鳳，黃丞相祠。並鳳凰里。溪水識巢牛，穎水過遺址在。

春色依林動，晨煙傍戍浮。牙騶閑自集，田鶴呼相求。

時襟曾綠窈，小葭覆靡柔。機墟迷鄭鄙，隄路隔軒游。

莊周載犬，感昔如吾輩。曾經幾斛愁，隄山皆在。

長安道中悵然作三首

此許州詩也。公自翰苑出，寄許具作工甚。

三輔古風煙，征驂悵未前。山園蓬顆外，賈山議始，皇後葬言後世不得蓬顆蔽冢。

宮室黍離邊。樹老經唐日，碑殘刻漢年。便須真隕

淅，不待雍門絃。

興亡作今古，事往始堪悲。宮破黃山在，城空北斗移。

走岡寒，死隱啼。戍暮鴉飢灞岸重，回首惟餘王粲詩。

城闕今安在，關河昔所憑。種祠秦故時，坏土漢諸陵。

苑樹圓排，蒼樓雲淡引。縉南山不改色，千古恨相仍。

景末自真定後守成都過長
安有此詩皆工妙通唐人
過惠崇舊居 果工詩有名於世

雖昧平生契懷賢要可傷生涯與新盡法意共燈長遺
畫空觀貌殘詩孰補亡本院惟有師詩藁數卷神期通一語無乃

困津梁

元注云予為郡之年師之去世已二紀矣。景
大年四十四初得郡壽陽惠崇舊居院在境內
選此一詩以見惠崇
之死宋公年二十也

過故關

韓魏公

春日并州路群芳夾故關前騶馬驅登過別境荷戈還古

成餘荒塋新耕入鄆山時平民自適百首樂農間

承本之際并州用武之地
亦閑樂如此五六有味

金陵

梅聖俞

特險不能久六朝今已亡山形象龍虎宮地牧牛羊
上鷗無數城中艸自長臨流邀月飲莫掛一毫芒

龍蟠虎踞本是熟事以宮地牧牛羊為對不覺
杜撰之妙猶老杜賞因歌杖杜歸及薦櫻桃也

了頭岩

此碑也在金陵斷石
岡上有吳文帝字焉

了頭石雖斷文字未全訛年筭赤鳥近書疑皇象
時經霹靂異代見干戈更與千秋看松煤定費磨

經來白馬寺僧到赤鳥年奇矣赤鳥皇象則又
奇矣皇象恐作黃非假對真如子規黃葉更佳

夏日晚霽與雀子登周襄王故城

雨脚收不盡斜陽半古城獨攜幽客步閑閱老農耕
寶氣無人發陰蟲入夜鳴余非避喧者坐愛遠風清

五六工
而自然

夏日陪提刑彭學士登周襄王故城

聊隨漢使者一上周王城片雨北郊晦殘陽西嶺明
野禽呼自別香州問無名誰復黍離詠但興箕穎情

五六平淡之中有滋味
亦工綴三四亦無不工

淮陰

青環瘦鐵纜繫在淮陰城水腥多長短林枝有直橫
山夔一足走妖鳥尤頭鳴韓信祠堂古誰將跨下牛

五六如其
所賦之恠

塗山

古傳神禹迹今向舊山阿莫問辛壬娶從來申子多
夜淮低激射朝嶺上嗟峨荒廟立泥骨岩頭風雨過

辛壬甲子
亦奇甚

與夏侯繹張唐良游蜀岡大明寺

律道卷三

秋葉已多蟲古碑看更荒廢城無馬入破冢有狐藏寒
日稍清迥群山分莽蒼田夫指白水此下是雷塘

永寧道興

張宛丘

國破空陵墓時移改要衝人隨幽谷路縣隱亂山峰寒
落荒祠樹忽揚晚寺鐘猶傳仙舊隱跨鹿有遺蹤

臞仙詩自然揚誠齋之言也
每憶此言讀此詩則知之

徐孺子宅

趙師秀

今識高眠處滄波是切隣已知難即鹿惟有獨潛鱗
長過荷葉藤深失樹身閑思昔微子猶自得稱仁

五六似不切徐孺子宅異乎
西日照總涼者然亦工密

題釣臺

徐道暉

當時廊廟去此地也成空州木多年換兒孫近代窮無
言傷末俗久立慕高風梅福神仙者新知是婦翁

尾句自來
無人道

七言

荊州懷古

劉禹錫

南國山川舊帝畿宋臺梁館尚依稀馬嘶古樹行人歇
麥秀空城澤雉飛風吹落葉填官井火入荒陵化寶衣

徒使詞臣庾開府，咸陽終日苦思歸。

松滋渡望峽中

渡頭輕雨灑寒梅，雲際溶溶雪水來。夢著艸長迷楚望，夷陵土黑有秦灰。巴人淚應猿聲落，蜀客船從鳥道回。十二碧峯何處所，永安宮外是荒臺。

漢壽城春望

古荆州刺史治亭其下有子胥廟兼故楚王墳

漢壽城邊野州春，荒祠古墓對荆榛。田中牧豎燒芻狗，陌上行人看石麟。華表半空驚霹靂，碑文纔見滿埃塵。不知何日東瀛變，此地還成要路津。

西塞山懷古

西晉樓船下益州，金陵王氣漠然收。千尋鐵鎖沉江底，一片降幡出石頭。人世幾回傷往事，山形依舊枕寒流。今逢四海為家日，故壘蕭蕭蘆荻秋。

館陶李丞舊居

皇甫冉

盛名天下挹餘芳，棄置終身不拜郎。詞藻世傳平子賦，園林人比鄭公鄉。門前墜葉浮秋水，籬外寒泉帶夕陽。舊日青松成古木，祇應來者為心傷。

此詩好處元只在平子賦鄭公鄉一聯誰謂為詩不當用事乎用事而不為事所用可也若但

有後四句
則隋套括

隋宮守歲

李商隱

消息東郊木帝回，宮中行樂有新梅。
沉香甲煎為庭燎，玉液瓊酥作壽杯。
遥望露盤疑是月，遠聞鼙鼓欲驚雷。
昭陽第一傾城色，不踏金蓮不肯來。

此以隋宮除夜命題第二句足見其後末句用潘妃事亦譏煬帝耳以為對作即是為也亦詩家一法倒可戒

井絡

井絡天彭一掌中，謾誇天設劔為峰。
陣圖東聚燕江石

邊柝西懸雪嶺松，堪嘆故君成杜宇。
可能先主是真龍，將來為報姦雄輩。
莫向金牛訪舊蹤。五六對巧

隋宮

紫泉宮殿鎖烟霞，欲取蕪城作帝家。
玉璽不緣歸日角，錦帆應是到天涯。
于今腐州無螢火，終古垂楊有暮鴉。
地下若逢陳後主，豈宜重問後庭花。日角天

籌筆驛

魚鳥猶疑畏簡書，風雲長為護儲胥。
徒令上將揮神筆，終見降王走傳車。
管樂有才真不忝，關張無命欲何如。

他年錦里經祠廟，滌甫吟成恨有餘。起句十四字壯哉五六痛恨至矣

馬嵬

海外徒聞更九州，他生未卜此生休。空聞虎旅鳴宵柝，無復雞人報曉籌。此日六軍同駐馬，當時七夕笑牽牛。如何四紀為天子，不及盧家有莫愁。

六軍七夕駐馬牽牛，巧甚善能闢瘴，豈體也。

凌敲臺

當塗縣西。宋高祖築。

許渾

宋祖凌敲樂未回，三千歌舞宿層臺。湘潭雲盡暮山出，巴蜀雪消春水來。行殿有基荒薺合，寢園無主野棠開。

百年便作萬年計，岩畔古碑生綠苔。

劉裕起於布衣，節儉之主。三千歌舞之句，亦近誣否。第四句最玄，上一句似牽強。至如「有基無主」一聯，近乎熟套，而格卑。許渾詩俗所甚，喜予輒抑之，以救俗。其集懷古數詩為最。

驪山

聞說先皇醉碧桃，日華浮動鬱金袍。風隨玉輦笙歌迥，雲捲珠簾劍佩高。鳳駕北歸山寂寂，龍旗西幸水滔滔。蛾眉沒後巡遊少，瓦落官墻見野蒿。

咸陽城東樓

一上高城萬里愁，兼葭楊柳似汀洲。溪雲初起日沉閣，

出雨欲來風滿樓。鳥下綠蕪秦苑夕。蟬鳴黃葉漢宮秋。
行人莫問當年事。故國東來渭水流。

一作行人莫問前朝事渭水寒光晝夜流尾句合用此十四字為佳中四句與前詩一同皆裝景而

登尉佗樓

劉項持兵鹿未窮。自乘黃屋島夷中。南來作尉任蠻方。
北向稱臣陸賈功。簫鼓尚陳今世廟。旌旗猶鎮昔時官。
越人未必知虞舜。一奏薰絃萬古風。

前四句能述尉佗心迹良佳五六不能無病今世昔時猶所謂耳聞英主提三尺眼見愚民盜

一杯三尺一杯甚工耳聞眼見即拙矣今世昔時亦然

始蘇懷古

官館遺基輟棹過。黍離無限獨悲歌。苑臺麋鹿爭新艸。
空苑烏鷺占淺莎。吳岫雨來虛檻冷。楚江風急遠帆多。
可憐國破忠臣死。日日東流生白波。

學詩者若止如此賦詩甚易而不難得下一句即偶一句對而無活法不可為訓以王半山多選其詩亦不可盡捨故取其懷古諸篇于此

金陵懷古

玉樹歌殘王氣終。景陽兵合戍樓空。松楸遠近千官塚。

禾黍高低六代宮，石燕拂雲晴亦雨。江豚吹浪夜還風，
英雄一去豪華盡。惟有青山似洛中。

禾黍高低六代宮此一句好上句所謂松楸遠近千宮塚非也大抵亡國之餘為有松楸蔽于官之塚者五六却切於江上之景

經故丁補闕郊居

死酬知己道終全，波暖孤冰且自堅。鵬上承塵纔一日，
鶴歸華表已千年。風吹藥蔓迷樵徑，雨暗蘆花失釣船。
四尺孤墳何處是，闔閭城外艸連天。

故居舊宅有傷恠之言附諸懷古事有興必有廢勢有盛必有衰國然家亦然也惡人而富貴

故都

賢人而終貧賤亦不免遺迹為後人所嘆嗚呼是是非非自不同耳

韓致光

故都遙想艸萋萋，上帝深疑亦自迷。塞鴈已侵池蘓宿，
宮鴉猶戀女墻啼。天涯烈士空垂涕，地下強魂必噬臍。
掩鼻計成終不覺，馮驩無路效鳴鷄。

此為昭宗作第六句佳

經煬帝行宮

劉滄

此地曾經翠輦過，浮雲流水意如何。香銷南國美人盡，
怨入東風芳艸多。殘柳官前空露葉，多陽川上浩烟波。
行人遙起廣陵思，古渡月明聞棹歌。

棹

咸陽懷古

經過此地無窮事，一望悽然感廢興。
渭水故都秦二世，咸陽秋艸漢諸陵。
天空絕塞聞邊鴈，葉盡孤村見夜燈。
風景蒼蒼多少恨，寒山半出白雲層。

長洲懷古

野燒空原盡荻灰，吳王此地有樓臺。
千年事往人何在，半夜月明潮自來。
白鳥影從江樹沒，清猿聲入楚雲哀。
停車日晚薦蘋藻，風靜寒塘花正開。

劉蘊靈大中八年進士其詩乃尚有太曆以前風味所以高於許渾者無他渾太工而貪對偶

劉却自然頓挫耳

聽人話叢臺

李遠

有客新從趙地回，自言曾上古叢臺。
雲遮襄國天邊盡，樹遶漳河地裏來。
絃管變成山鳥哢，綺羅留作野花开。
金輿玉輦無踪跡，風雨惟知長碧苔。

平熟但頗近套不收或謂遺材也

過九成宮

吳融

鳳輦東歸二百年，九成宮殿半荒阡。
魏公碑字封蒼蘚，唐帝泉聲落野田。
碧草新沾仙

注魏文帝有碑

注云太宗行幸

有靈泉自湧

注云太宗行幸

掌露絲楊猶憶御爐煙升平舊事無人說萬疊青山但
一川

過州陽

雲陽縣郭半郊垆風雨蕭條萬古情山帶梁朝陵路斷
水連鄧尹宅基平桂枝自折思前代本考功於此知貢舉藻鑑難
逢恥後生殷文學於此集英靈遺事滿懷兼滿目不堪孤棹艤荒
城

富春

水送山迎入富春一川如畫晚晴新雲低遠渡帆來重

潮落寒沙鳥下頻未必柳間無謝客也應花裏有秦人
巖光萬古清風在不敢停橈更問津

三四言景五六懷人至尾句乃歸之巖光高矣

武關

時來時去若循環雙闔平雲護鎮山祗道地教秦設險
不知天與漢為關貪生莫作千年計到了都成一夢間
爭得便如岩下水從他興廢自潺潺

題延壽坊東南角古池

蔓艸蕭森曲岸推水籠沙淺露菴苔更無簇簇紅粧點

猶有雙雙翠羽來，雨細幾逢耕犢去。
日斜時見釣人回，繁華自古皆相似。
金谷荒園土一堆。

廢宅

風飄碧瓦雨摧垣，却有鄰人為鎖門。
幾樹好花閑白晝，滿庭荒艸易黃昏。
放魚池涸蛙爭聚，栖燕梁空雀自喧。
不獨淒涼眼前事，咸陽一火便成原。

赤壁懷古

崔塗

漢室河山鼎勢分，勤王誰肯顧元勳。
不知征伐由天子，唯許英雄共使君。
江上戰餘陵是谷，渡頭春在艸連雲。

分明勝敗無尋處，空聽漁歌到夕曛。

三四善用事好

題潤州妙善寺前石羊

傳云吳主孫權與蜀主劉備嘗置此食云羅隱

紫髯桑蓋此沉吟，狼石猶存事可尋。
漢鼎未安聊把手，楚醪雖滿肯同心。
英雄已往時難問，苔蘚何知日漸深。
還有市廛沽酒客，雀喧鳩聚話蹄蹤。

此詩照諫集中第一今京口此石猶存詩牌亦無恙云

經故友所居

槐花漠漠向人黃，此地追遊迹已荒。
清論不知莊叟遠，死交空歎趙岐亡。
病來未忍言閑事，老去惟知覓醉鄉。

日暮街東策羸馬，一聲橫笛似山陽。

五六淡而有味

曲江有感

江頭日暖花正開，江東行客心悠哉。高陽酒徒半凋落，終南山色空崔嵬。聖代也知無弃物，侯門未必用非才。滿船明月一竿竹，家在五湖歸去來。

此但是不得志之辭，不見懷古如何，第四句亦有所指。

黃河

莫把阿膠向此傾，此中天意固難明。鮮通銀漢應須曲，纔出崑崙便不清。高祖誓功衣帶小，仙人占斗客槎輕。

三千年後知誰在，何必勞君報太平。

此以譬人心不可測者。

籌筆驛

拋擲南鄉為主憂，北征東討盡良籌。時來天地皆同力，運去英雄不自由。千里山河輕孺子，兩朝冠劍恨諸周。惟餘崑下多情水，猶解年年傍驛流。

廣陵開元寺閣上作

滿檻山川漾落暉，檻前前事去如飛。空中鷄犬劉安過，月下笙簫煬帝歸。江蹙海門帆散出，地吞淮口樹相依。紅樓翠幙知多少，長向東風有是非。

戲者謂三四為見鬼詩其實驕主荒帝亦自不宜引用然俗口傳之已熟尾句亦可有人也

臺城

晚雲陰暗下空城六代纍纍夕照明玉井已乾龍不起
金甌雖破虎曾爭亦知罷世才難得却是窮塵事最平
深谷作陵山作海茂弘流輩莫傷情

水邊偶題

野水無情去不回水邊花好為誰開只知事逐眼前去
不覺老從頭上來窮似止軻休嘆息達如周召亦塵埃
思量此理何人會家邑先生最有才

三四老世人謂之甚稅乃昭諫詩也

南朝四首

楊文公

五鼓端門漏滴稀夜籤聲斷翠華飛繁星曉埭聞雞度
細雨春塲射雉歸步試金蓮波濺襪歌翻玉樹涕沾衣
龍盤王氣終三百猶得澄瀾對敞扉

夜半至雞鳴埭及射雉廼齊事金蓮潘妃事玉樹陳後主事此雜賦南朝事詩並見西崑倡酬事組織華麗蓋一變晚唐詩體香山詩體而效李義山自楊文公劉子儀始歐梅既作尋又一變然歐公亦不非之而服其工

二

錢思公

結綺臨春映夕霏，景陽鍾動曙星稀。
潘妃寶釧光如畫，江令花牋落似飛。
舳舻臨波朱火度，舳舻拂漢紫煙微。
自從飲馬秦淮水，蜀柳無因對殿幃。

右錢惟演詩，惟演有擁旌集行于世，亦首作崑體之一人，即錢思公也。

三

華林酒滿勸長星，青漆樓高未稱情。
麝壁燈迴偏照畫，雀舫波漲欲浮城。
鍾聲但恐嚴粧晚，衣帶那知敵國輕。
千古風流佳麗地，盡供哀思與蘭城。

劉子儀

崑體詩所以用事務為雕簇者，此也。一衣帶謂大江耳，蘭城謂庾信哀江南賦。

四

仙華玉壽曉沉沉，三閣齊雲複道深。
平昔金鋪空廢死，于今瓊樹有遺音。
珠簾映寢方成夢，麝壁飄香未稱心。
惆悵雷塘都幾日，吟菴醉鬼已相尋。

李宗諤

尾句絕妙，隋煬帝為晉主，從賀若弼等下江南，既而荒淫于江都，恍惚月下見陳后主，陳隋喪亡相尋，一轍不以德蕪而以一力，勝俱亡而已。

漢武四首

楊文公

蓬萊銀闕浪漫漫，弱水回風欲到難。
光照竹宮勞夜拜，露溥金掌費朝餐。
力通青海求龍種，死諱文成食馬肝。

待詔先生齒編貝那教索米向長安

此詩有說譏武帝求仙徒費心力用兵不勝其驕而於人才之地不加意也詩詭稱此五六

二

劉子儀

漢武天臺接絳河半涵飛霧鬱嵯峨
桑田欲看他年變瓠子先成此日歌
夏鼎幾遷空象物秦橋未就已沉波
相如作賦徒能諷却助飄飄逸氣多

五六言興亡之運理所必有雖漢武帝之力距心勞終亦無知之何也末句謂諫者之不切

三

錢思公

一曲橫汾鼓吹迴侍臣高會柏梁臺
金芝燁煜凌晨見

青雀軒翔白晝來立候東溟邀鶴駕
窮兵西極待龍媒
甘泉祭罷神光滅更遣人間識玉杯

東求蓬島西求宛馬亦志大心勞矣葬地玉杯
遙出人間悲之也亦理之所不能免也人君而
鑒此則脩德人臣而感此則盡
心以事主聽其運於天可也

四

刁衍

高宴相梁詞可仰橫汾簫鼓樂難窮
已教丞相開東閣猶使將軍悞北戎
灑淚甘泉還有恨祈年仙館惜成空
誰知辛苦回中道共盡千齡五柞宮

人無有不死者堯舜桀紂其死一也儉而安於
自然者順也侈而不安其天卒亦歸於一空者

逆也不伏死之人未有不得其死曾謂其智力可恃乎

明皇三首

楊文公

玉牒開觀檢未封闔雞三百遠相從紫雲度曲傳浮世
白石標年鑿半峰河朔叛臣驚舞馬渭橋遺老識真龍
蓬山鈿合愁通信回首風濤一萬重

五六詩話所稱凡賦唐明皇詩至於養成禍山之禍皆自後靡奢縱始盡於心而昏於事不過此知

二

錢思公

山上湯泉架玉梁雲中複道拂瑤光絲囊暗合三危露

翠幃時遺百和香任是金雞親便坐更拋珠被掩方牀
匆匆一曲涼州罷萬里橋邊見夕陽

詩貴一輕一重對說一曲涼州為樂幾何萬里橋在成都府却忽屈萬乘至彼樂之中成此哀也

三

劉子儀

歲歲南山見壽星白纒回首奉威靈梨園法部兼胡部
玉輦長亭復短亭河鼓暗期隨日轉馬嵬恨血染塵腥
西歸重按蹄波舞故老相看但涕零

三四良佳荒唐沉湎有如此流離顛沛忽如彼皆可為後世人主之戒明皇賴有太子即位靈

武郭子儀李光弼之兵足以戰及忠臣義士之志未離唐室故得返駕舊京有此未句不然父子俱入蜀中原之人雖不服祿山江東已有永王璣欲叛矣事將如何

成都三首

楊文公

五丁力盡蜀川通千古成都絲耐濃
白帝倉空蛙在井青天路險劍為峰
漫傳西漢祠神馬已見南陽起卧龍
張載勒銘堪作戒莫矜函谷一龙封

公孫述以術愚民衆傳光武破隗囂天水述急下今謂白帝倉米一夕大空民爭往觀意其恠也既而實不失米乃謂民曰此猶妄傳天小破耳竟如此語自合檢者此專以公孫述割據恃險戒後之人

二

劉子儀

鏤眉剝俗恣遊遨可得蹲鴟號富饒
井絡共知天與險蠶叢無奈世興妖
杜鵑積恨花如血諸葛遺靈柏半燒
才似文園何足道一生琴意祗成瘳

三

錢思公

武侯千載有餘靈盤石刀痕尚未平
巴婦自饒丹穴富漢庭還負碧簪征
雨經蜀市應和酒琴到臨邛別寄情
知有忠臣能叱馭不論雲棧更崢嶸

劉錢二公泛詠蜀事亦各有工處

始里三首

楊文公

衡石量書夜漏深，咸陽宮闕杳沉沉。
滄波沃日虛鞭石，白刃凝霜枉鑄金。
萬里長城穿地脉，八方馳道聽車音。
儒坑未冷驪山火，三月青煙遠翠岑。

第七句最佳，作詩之法也。坑，儒未幾，驪山已火，以一火字貫上，意。

二

劉子儀

利甯由來得擅場，盡遷豪富入咸陽。
屬車夜出迷雲雨，峻令朝行劇虎狼。
前殿建旗臨紫極，東門立石見扶桑。
從臣喜頌徒虛美，不奈盧生識國亡。

尾句絕妙，上秦者胡也。此識已預播矣。德不足，以彈之。雖勒碑頌美，亦自愚而已。

三

錢思公

天極周環百二都，六王鍾鏐接流蘇。
金椎謾築甘泉道，七首還隨督亢圖。
已覺副車驚博浪，更攜連弩望蓬壺。
不將寸土封諸子，劉項由來是匹夫。

督亢之亢，作平聲，作仄聲，用亦可。末句尤妙。天下事每出於智之所不能料，有天下者，脩德而巳。人主往往不知懲前代之失，至於僭枉過正，則其禍必伏於人，之所不能見者。劉項匹夫而亡秦，又豈必封建地大者，足為患耶。此崑體詩，一變亦足以革當時風花雪月小巧呻吟之病。非才高學博，未易到此。久而雕象太甚，則又有能言之士，變為別體，以平淡勝，深刻時勢，相因亦。

不可一律
立論也

過鴻溝

王元之

侯公緩頰木公歸項籍何曾會戰機
只見鴻溝分兩界不知垓下有重圍
危橋帶雨無人過敗葉隨風傍馬飛
半日垂鞭念前事露莎霜樹映斜暉

元之詩學樂夫
此首殊覺高古

官下

宋景文

東泊驂驪一駐車
魏雲茱木澹扶踈
仙遊外野識禪
堪州創餘穎
谷寒煙仍井邑
時門殘日

鄭

與山風經

但丘墟

古治國非
今治所

兩都大道過從盛
不稱支離佩左魚

公自成都府詔許交事還臺尋知鄭州所謂圃田虎牢也列于禪誌穎谷時門四事切善造諸

題杜子美書堂

趙清獻

直將騷雅金澆淫瓊貝千章照
古今天地不能籠大句
鬼神無處避幽吟
幾逃兵火羈危極
欲厚民風意思深
茅屋一間遺像在
有誰於此是知音

句句
中的

和張民朝謁建隆寺
天用寫筆試筆韻
梅聖俞

荒臺殘壘舊名邦
曾說王師此受降
西漢衣冠拜原廟
五天龍象護經窗
蜀岡井味人猶品
隋帝官基闕尚雙

身昔興亡不須問風鈴閑聽響幡幢

以雙對品甚工
異世之所鮮

題朝元閣

韓魏公

試往驪山頂上行朝元孤絕從崢嶸了無樓殿嗟餘後
身見耕桑復太平雨後綠苔多滑徑葉間紅字不知名
南嶺更就丹霞挹頓覺汪然病骨清

太平而懷古與離亂而懷古兩
般情懷公庶寧初鎮長安題此

和吳御史臨淮感事

王半山

柵鎖城扉曉一開拖牙車軸轉成雷黃塵欲碍龜山出

白浪空分汴水來澄觀有林遶味陋雲雲無力報
駢人此日追前事悲氣隨風動管灰

和微之重感南唐事

叔實傾陳衍弊染即嗟曾不見興亡齋祠父子終身費
酣詠君臣舉國荒南狩皖山非故地北師淮水失名王
天移四海歸真主誰誘昏童肯用長

末句押韻好謂有舟楫之長技而
不能保夫江者以運去人離也

次韻微之高齋有感

臺殿荒墟辱井堙豪華不復見臨春北山漠漠雲垂地

映

南堞悠悠水映人馳道蔽虧松半死射場埋沒雉多駟
登高一曲悲亡國想遠紅梁落暗塵

二詩皆金陵懷古之別題耳

金陵懷古四首

霸祖孤身取二江子孫多以百城降豪華盡出成功後
逸樂安知與禍雙東府舊基留佛刹後庭遺唱落船窓
黍離麥秀從來事且費興亡共酒缸
天兵南下北橋江敵國當時指顧降山水雄豪空復在
君王神武自難雙留連落日頻回首想像餘墟獨倚窓

却憶夏陽繞一葦漢家何事費鑿缸
地勢東回萬里江雲開天闊古來雙兵纏四海英雄得
聖出中原次第降山水寂寥埋旺氣風煙蕭颯滿僧窓
廢陵敗冢空冠劍誰復沾纓爵一缸
憶昨天兵下蜀江將軍談笑士爭降黃旗已盡年三百
紫氣空收劍一雙破堞自生新艸木廢宮誰識舊軒窓
不須搔首尋遺事且倒花前白玉缸

讀半山所作又讀劉貢文所作韻險而律熟若皆似乎不和韻者亦可長學詩者一格也第三首移降字雙字先後之此亦一例

金陵懷古次韻

劉貢父

虎踞_リ群_リ山帶_リ遠_リ江_ヲ爲_レ誰_カ興_レ國_ヲ爲_レ誰_カ降_ル高_レ臺_ノ麋_ノ鹿_ヲ看_ル無_レ數_ナ
 廢_レ苑_ノ鳧_ノ鷺_ヲ去_リ自_ラ雙_ヲ萬_ノ事_ヲ朝_ニ雲_ヲ隨_フ逝_リ水_ノ百_ノ年_ヲ西_ニ自_ラ照_ル虛_ノ窓_ノ
 白_ク門_ノ酒_ヲ笑_フ東_ノ風_ヲ快_ク笑_フ數_ノ英_ノ雄_ノ盡_レ一_ノ缸_ノ
 樓_ノ船_ヲ西_ニ下_リ勢_ヲ橫_ク江_ノ元_帥旌_ヲ旗_ヲ就_テ約_ス降_ル旋_ニ報_ス前_ニ師_ヲ覆_ス張_ス悌_ノ
 亟_ニ傳_ス單_ヲ騎_ヲ前_ニ王_ノ雙_ヲ燕_ヲ焚_ク正_ニ自_ラ當_ル烟_ノ突_ク蟻_ノ潰_ク何_ノ堪_ル值_ル水_ノ窓_ノ
 回_ク首_ヲ三_ノ軍_ヲ歡_ク奏_ス凱_ヲ萬_ノ牛_ヲ行_ク爵_ヲ酒_ヲ千_ノ缸_ノ
耆老傳云金陵城破自城下水窓兵入
 楚_ノ賁_ノ來_ニ遲_ク詭_ク問_ク江_ノ漢_ノ收_ク群_ノ策_ヲ士_ノ心_ヲ降_ル一_ノ言_ヲ已_ニ重_ク黃_ノ金_ノ百_ノ
 再_レ見_ル仍_レ蒙_ル白_ク壁_ノ雙_ノ票_ノ客_ノ脫_ク身_ヲ甘_ク馬_ノ革_ヲ老_ノ儒_ノ投_ク筆_ヲ謝_ス書_ヲ窓_ノ

豈知三閣酣詩酒浩唱庭花倒玉缸

頽垣落水半平江喬木呼風不易降耕出珠玑時得一
 道逢麟鳳不成雙潮聲半夜來寒渚月色深秋照舊窓
 唯有魚鹽城下市檣烏相對集瓶缸

四詩皆工麗悲壯善用事一也善用韻
 二也全篇無牽強不似和詩其美三也

依韻和金陵懷古

王岐公

懷_レ鄉_ヲ訪_ク古_ノ事_ヲ悠_ク悠_ク獨_ク上_リ高_ノ樓_ノ滿_ク目_ノ秋_ノ一_ノ鳥_ヲ帶_ク煙_ヲ飛_ク別_ノ浦_ノ
 數_レ帆_ヲ和_ク雨_ヲ下_リ歸_ク舟_ヲ蕭_ク蕭_ク暮_ク吹_ク驚_ク紅_ク葉_ヲ慘_ク慘_ク寒_ク雲_ヲ壓_ク舊_ノ樓_ノ
 故_ノ國_ノ淒_ク涼_ク誰_カ與_ク問_ク人_ノ心_ヲ無_レ復_ル更_ク清_ク流_ク

此詩誤刊荆公集中
今以改入集爲正

金陵懷古

控帶洪流古帝城，欲尋舊事半榛荆。
六朝山色情終在，千古江聲恨未平。
設險丘陵荒蔓草，帶城桑柘接新耕。
十年重到無人問，獨立東風一愴情。

登懸瓠城感吳季子

將軍戈甲從天下，丞相旌旗匝地來。
堪笑恁螳猶強臂，不知蟄戶欲驚雷。
咄嗟武相深冤洗，指顧山東逆境開。
更部聲名千古在，斷碑何處臥蒼苔。

元注碑既廢復命段文昌撰故碑不得
予謂今韓碑行于世終不知有文昌碑

三鄉懷古

清洛東流去不還，漢唐遺事有無間。
廟荒古木連空谷，宮廢春蕪入亂山。
南陌絮飛人寂寂，空城花落鳥關關。
登臨幾度遊人老，又對東風鬢欲斑。

登海州樓

城外滄溟日夜流，城南山直對城樓。
溪田雨足禾先熟，海樹風高葉易秋。
踈傳里閭詢故老，秦皇車甲想東游。
客心不待傷千里，檻外風煙盡是愁。

過鄴中

劉屏山

逐鹿營營一夢驚，事隨流水去無聲。
黃沙日傍荒臺落，綠樹人穿廢苑行。
遺恨分香憐晚節，勝游飛蓋想高情。
我來不暇論興廢，一點西山入眼明。

分香指曹操飛蓋指曹木
哀西園詩也四字極切

題釣臺

潘德久

蟬冠未必似羊裘，出處當時已熟籌。
但得諸公依日月，不妨老子卧林丘。
英雄陳迹千年在，香火空山萬木秋。
自笑黃塵吹鬢客，愛來祠下繫孤舟。

轉庵潘樞字德久永嘉人葉水心快稱其詩競
謂永嘉四靈之徒凡言詩者皆本德久文任右
職閣門福建兵鈐卒

雨花臺

劉後村

昔日講師何住在，高臺猶有雨華名。
有時竇向泥尋得，一片山無艸敢生。
落日磬殘鄰寺閉，晴天牛上廢陵耕。
登臨不用深懷古，君看鍾山幾箇爭。

後村壯年詩學晚唐初成而未脫俗故尾句終俗

瀛奎律髓卷之三終

瀛奎律髓卷之四
風土類
廣谷太川異制民生其間異俗讀禹貢周官史記所紀不如讀此所選詩亦不出戶而知天下之意也

瀛奎律髓卷之四

風土類

廣谷太川異制民生其間異俗讀禹貢周官史記所紀不如讀此所選詩亦不出戶而知天下之意也

早發始興江口至虛氏村作

宋之問

候曉踰閩障乘春望越臺宿雲鵬際落殘月蚌中開薛荔搖青氣枕柳翳碧苔桂香多露裊石響細泉迴抱葉玄蟬嘯銜花翡翠來南中雖可悅北思日悠哉鬢髮俄

成素丹心已作灰何當首歸躅行剪故山萊

之問此篇宿雲殘月一聯前無古人他佳句尤多其為人則不足道媚附張易之至於奉溺器真他傾險尤多卒賜死此乃子臧隴州參軍時詩山谷教人作詩必學老杜今所選亦以老杜為主不知老杜亦何所自乎益出於其祖審言同時諸友陳子昂宋之問沈佺期也子昂以感遇詩名世其實尤上律詩與審言之問佺期皆唐律詩之祖唐史謂魏建安後迄江左詩律屢變至沈約庾信以音韻相婉附屬對精密及之問佺期又加靡麗持忌聲病約句律篇如錦綉成文學者宗之號曰沈宋體語曰蘇李居前沈宋比肩然此學古詩必本蘇武李陵學律詩必本子昂審言輩不可誣也此四人者老杜之詩所自出也特老杜才高氣勁又能致廣大而盡精

旅寓安南

杜審言

交趾殊風候寒遲暖復催仲冬山果熟正月野花開積雨生昏霧輕霜下震雷故鄉踰萬里客思倍從來

此杜子美乃祖詩也子美曰吾祖詩冠古家法死此

送楊長史濟赴果州

王右丞

裒斜不容憶之子去何之鳥道一千里猿聲十二時官橋祭酒客山木女郎祠別後同明月君應聽子規

右丞詩入宋惟梅聖俞能及之可互看

送梓州李使君

律道家四

萬壑樹參天。千山響杜鵑。山中一夜雨。樹杪百重泉。漢女輸賫布。巴人訟芋田。文翁翻教授。不敢倚先賢。

風土詩多因送人之官及遠行指言其方所習俗之異清新雋永唐人如此者極多如許棠云王租只貢金如周繇云官俸請冊砂皆是

秦州

杜工部

傳道東柯谷。深藏數百家。對門藤蓋瓦。映竹水穿沙。瘦地翻宜粟。陽坡可種瓜。船人近相報。但恐失桃花。

瘦地一句古今人未嘗道東南水田和糶皆欲肥西北高原種粟惟欲地瘦亦格物者之所宜知也二十一首取

題忠州龍興寺壁

忠州三峽內。井邑聚雲根。小市嘗爭米。孤城早閉門。空看過客淚。莫覓主人恩。漂泊仍愁虎。深居賴獨園。

爭米閉門愁虎峽內小郡如此老杜詩善言風土他如塞俗人無井山由飯有砂瓦卜傳神語畬田費火耕白魚如切玉朱橘不論錢之類不可勝數可以類觸

送桂州嚴大夫

韓退之

蒼蒼森八桂。茲地在湘南。江作青羅帶。山如碧玉簪。戶多輸翠羽。家自種黃柑。遠勝登仙去。飛鸞不暇驂。

昌黎門人有孟郊賈島張籍盧仝李賀之徒詩體不一昌黎能人人效之此蓋張籍體也

送鄭尚書赴南海

番禺軍府盛欲說暫停盃益海旂幢出連天觀閣開衙
時龍戶集上日馬人來風靜鷄鷓去官廉蚌蛤迴貨通
師子國樂奏武王臺事事皆殊異無嫌屈大才

唐人詩六韻八韻十韻以上春容之中寓以擊
斂如此者不一近人學晚唐詩止於八句中或
四句工或二句工而尾句多無力此詩中四聯
極言廣府之盛首句且教諸客聽所言土風尾
句著力一結而殊異
二字乃一篇精神也

百花亭

白樂天

朱檻在空虛涼風八月初山形如峴首江色似桐廬佛

寺乘舟入人家枕水居高亭仍有月今夜宿何如

此取海州司馬時作大抵中唐以後人多善言
風土如西北風沙酪漿種幄之區東南水國蠻
島夷洞之外亦無不曲盡其妙樂夫送人遊嶺
南有云詞陵國分界交趾郡為隣士民稀白首
洞主盡黃巾又紅旗圍并服紫綬果文身麵苦
枕柳衰漿酸橄欖新牙搗迎海舶銅鼓賽江神
不凍貪泉暖無霜毒艸春雲煙蟒蛇氣力劍鏢
魚鱗又云天黃生願母雨黑長楓人而結之曰
須防孟賈盡莫受橐中珍亦可謂盡南中之俗
矣學詩者不可不深造廣陳擺落膏豔而趨於
古淡亦不可無
此等一二語也

送海客歸舊島

張籍

海上去應遠蠻家雲島孤竹船來桂府山市賣魚鬚

國自獻寶逢人多贈珠却歸春洞口新象祭天吳

唐以詩試進士先以詩為行卷如此等語或本無其人姑為是題以寫殊異之景故皆新雅可觀如送流人寄邊一將之類皆是也

送從弟戴玄往蘇州

楊柳閨門路悠悠水岸斜乘舟向山寺看展到漁家夜

月紅柑樹秋風白藕花江天詩景好迴日莫言餘

此蘇州風景乘舟看展一聯膾炙人口紅一柑白藕一聯太綺故尾句放寬不然冗矣

送人入蜀

李遠

蜀客本多愁今君是勝遊碧藏雲外樹紅露驛邊樓杜

宇呼名語已江學宇流不知煙雨外何處斐刀州

呼名學字一聯精切

送僧遊南海

李洞

春往海南邊秋聞半夜蟬鯨吞洗鉢水犀觸點燈船鳥

喚分諸國星河共一天長安却回日松偃舊房前

洞學賈島為謔五佳

睦州四韻

杜牧之

州在釣臺邊溪山實可憐有家皆掩映無處不潺湲好

樹鳴幽鳥晴樓入野煙殘春杜陵客中酒落花前

輕快
俊逸

旅次錢塘

方玄英

此處似鄉國堪為朝夕吟
雲藏吳相廟樹引越山禽潮
落海人散鍾遲秋寺深
我來無舊識誰見寂寥心

此吾家桐廬康土方詩中四句
不書題自一吟即知其為錢塘也

南中

王建

天南多鳥聲州縣半蕪城
野市依蠻姓山村逐水名
煙沙上起煙火雨中生
獨有求珠客年年入海行

與張藉相上下
中四句佳好

蠻家

馬戴

領得賣珠錢還家銅柱邊
看見調小象打鼓戲新船
醉後眠神樹耕時語瘴煙
不逢寒便老相問莫知年

中四句雖粗
極其新謫

巫山峽

皇甫冉

巫峽見巴東迢迢出半空
雲藏神女館雨到楚王宮
朝暮泉聲異寒暄樹色同
清猿不可聽偏在九秋中

此詩與杜審言陳
子昂詩法相似

寄永嘉崔道融

司空圖

旅寓雖難定，乘間是勝遊。碧雲蕭寺霧，紅樹謝村秋。戍鼓和潮暗，船燈照島幽。詩家多滯此，風景似相留。

送史澤之長沙

司空曙

謝眺懷西府，單車觸火雲。野蕉依戍客，廟竹映湘君。夢潛巴山斷，長沙楚路分。一盃從別後，風月不相聞。

兩司空所言，永嘉長沙風土各極新麗，所取二聯又皆下句勝。凡詩以下句勝，上句為作家先，或下句好而後，一句弱，或不稱則敗與矣。

送龍州樊使君

許棠

實見邦人說，龍州地未深。碧溪飛白鳥，紅旆映青林。土

產惟宜藥，主租只貢金。政成開宴日，誰伴使君吟。

五六佳

送人尉黔中

周繇

盤山行幾驛，水路復通巴。峽漲三川雪，窗開四季花。公庭飛白鳥，官俸請丹砂。知尉黔人後，高吟採物華。

四六新而俊逸

送董卿知台州

張蠙

九陌除書出，尋僧問海城。家從中路挈，吏隔數州迎。夜蚌侵燈影，春禽雜櫓聲。開圖知異迹，思想石橋行。

第五句極新

送人尉蜀中

故友漢中尉請為西蜀吟人家多種橘風土愛彈琴水
向昆明關山通大夏深理閑無別事時寄一登臨

風土愛彈琴暗用相如琴心事善言形勢五六佳

宣州二首

梅聖俞

北客多懷北庖羊舉玉卮吾鄉雖處遠佳味頗相宜
水馬蹄驚雪天牛尾狸寄言京國下能有幾人知

宋詩與周不異者梅都官堯臣為最此驚狸一聯宣州風土歙州亦然高廟嘗問歙味汪龍谿考章舉此句以對今人能傳誦之而不知其為聖俞詩也

斫黍高崖畔千筒不一盈野糧收椽子山屋照松明只
見樹堪種曾無田可耕兒孫何所樂向此是平生

此宣州山中民俗惟歙亦然予生於歙故尤知此詩之味梅詩似唐而不裝不繪自然風韻又當細咀此二十詩中選其二

送任適尉烏程

俛作程鄉尉折腰還自甘卞峯晴照黛雲永曉澄藍對
上春田闢蘆中走吏參到時蘋葉長柳惲在江南

聖俞詩一掃崑體與盛唐杜審言王維岑參諸人合今學者學四靈詩曷不學聖俞乎能言風土者聖俞所尤長也柳惲詩汀洲采白蘋日落江南春

餘姚陳寺丞

試邑來勾越風煙復上游
江湖自迎客山月亦隨舟
海貨通閭市魚歌入縣樓
絃琴無外事坐見浦帆收

聖俞此詩全不似宋人詩
張藉劉長卿不能及也

送臧質夫太丞知深州

蕪穽問古亭春入饒陽城
豆粥君王遠壺漿刺史迎
地涼宜牧馬塞近慣調兵
為寄井泉石老來思目明

起句爽三四工
井泉石事新

送劉敬秘校赴婺源

雲木葱籠處雞鳴古縣城
山高地多險源近水偏清
所添資商貨栽茶雜賦征
案頭龍尾硯切莫苦求精

盡婺源之俗末句規
之勿求視以擾民也

送洪秘丞知太寧監

三峽蠻溪上千山楚俗兼
婦人樵入市官井貨專鹽
魁或為患獼猴常可嫌
君能厚風化男子使腰鎌

送鮮于秘丞通判黔州

壺頭山下俗巴婦曲中聽
汲井熬鹽白燒田種穀青
巖風來虎嘯江雨過龍腥
事簡能談者楊雄所州經

魯山山行

適與野情愜，千山高復低。好峯隨處改，幽徑獨行迷。霜落熊升樹，林空鹿飲溪。人家在何許，雲外一聲雞。

王介甫最工唐體，苦於對偶太精，而不脫灑聖俞此詩尾句自然。熊鹿一聯，人皆稱其工，然前聯尤幽而有味。

送番禺杜杆主簿

行識桄榔樹，初窺翡翠巢。地蒸蠻雨接，山闊海雲交。訟少通華語，蟲多入膳庖。不須思朔望，梅吐臘前梢。

送李閣使知冀州

驟裏黃金絡，春風北渡河。將軍守漢法，壯士發燕歌。綠水塘蒲短，晴天塞雁多。家聲復年少，矍鑠笑廉頗。

此北邊風土，往往燕冀之間。潛水為塘，以限馬足，故有綠水塘蒲之句。聖俞因送行言風土，佳句甚多，姑選此數篇。學者當舉一隅也。

公安縣

陶商翁

門泊大江入，路趁淺沙行。樹短天根起，山窮地勢傾。孤舟難泊岸，遠水欲沉城。半夜求津濟，煙中挾火明。

攷四朝國史，陶穀字商翁，永州人，軍功補官兩知邕州，善為詩。山谷誌其墓詩，可之。其詩尤善言風土，蠟茶詩至五十韻。

津濟

下

送舅氏野夫華之宣州二首

黃山谷

籍甚宣城郡風流數貢毛霜林收鴨脚春網薦琴高共
理須良守今年較省曹平生割雞手聊試發硃刀

三四言土俗未見其奇却是五六有幹旋尾句
稍健彼學晚唐者有前聯工夫無後四句力量

試說宣城郡停盃且細聽晚樓明宛水春騎簇昭亭
秬稷豐圩戶枌楊臥訟庭謝公歌舞地時對換鵝經

此詩中四句佳言風土之美而明簇豐卧詩眼
也后山謂句中有眼黃別駕是也尾句尤有味
年豐矣訟少矣彼謝公歌舞之地以親
筆墨為事可乎起句乃昌黎前詩體也

寄潭州張芸叟

陳后山

湖嶺一都會西南更上游秋盤堆鴨脚春味薦猫頭
宣室思來暮蒸池得借留熟知為郡樂莫作越鄉憂

后山學山谷為詩者也猫頭鴨脚工夫矣張芸叟
舜民后山姊夫五六謂宣室與來暮之思蒸池
之地其得久留之乎得借留謂不能得留也用
賈誼長沙事而傍入來暮借留二事句法矯健
非晚唐能嚆嚅也
也二首取一

送周都官通判湖州

王半山

綠水烏程地青山顧渚濱酒醪猶美好茶薺正芳新
聚泛樽前月分班焙上春仁風已及俗樂事始關身
橘柚供南貢槐楓望北辰知君白羽扇歸日未生塵

鳥程酒顧渚茶湖州風景也酒與古不殊茶於
今適春猶字正字已佳可以聚而泛可以分而
班亦樂事也然必仁風先及物而後身可樂故
已字始字尤妙南貢北辰又勉之以心在王室
歸而致吾君可也詩律精密始此他人太工則
近弱惟荆公獨能工而不萎云風土詩與送錢
詩當互看

海陵雜興

呂居仁

萬事不如意自然生白鬚極知少餘韻何敢厭窮途
士俗尊魚婢生涯欠木奴東行見李白誰為致區區

居仁本中世稱為太東萊先生其詩宗江西而
主於自然號彈丸法此詩在秦州為小官時作
為仕宦送迎無味悲其所樂故首句有不知意
生白鬚之語自是名言然應接摩俗已無餘韻

又不敢以窮途為厭也意極宛曲
魚婢木奴一聯工而尊字尤好

頃歲從戎南鄭屢往來興鳳間暇日追憶舊遊有

陸放翁

昔戍蠶叢北頻行鳳集南烽傳戎壘密驛送客程貪春
盡花猶拆雲低雨半含種畝多救粟藝木雜松楠婦汲
惟陶器民居半艸菴風煙迷棧閣雷霆起秋潭城郭
秦風近村墟蜀語參快心逢曠野刮目望浮嵐考古興
時感無詩每自慚嘉陵最堪憶迎馬柳參參

放翁詩出於魯茶山而不專用江西格間出
一二耳有晚唐有中唐亦有盛唐此篇雖陳杜沈

宋亦不過如此流麗綿密所圈五字以全篇太
縹到此合放淡故也作此詩年八十三矣南渡
後詩至萬篇佳句無數有
越中詩言鑑湖風物尤精

七言

蓋少府新除江南尉問風俗

郎士元

聞君作尉向江潭吳越風煙到自諳
客路尋常隨竹影人家大抵傍山嵐
緣溪花木偏宜遠避地衣冠盡向南
唯有夜猿啼海樹思鄉望國意難堪

嶺南道中

李衛公

嶺水爭分路轉迷
桄榔椰葉暗蠻溪
愁衝霧毒逢蛇草

畏落沙虫避燕泥
五月畬田收火米
三更津吏報朝雞
不堪腸斷思鄉處
紅槿花中越鳥啼

李衛公不讀文選而詩奇健調海外時一二詩
尤酸楚張志和漁父詞五首在其集中此詩於
嶺南風土甚切詞又工

自江陵沿流道中

劉夢得

三千三百西江水自古如今要路津
月夜歌謠有漁父風天氣色屬商人
沙村好處多逢寺山葉紅時覺勝春
行到南朝爭戰地古來名將盡為神

元註陸遂甘寧皆有祠宇

赴蘇州醉別樂天

吳郡魚書下紫宸，長安廐吏送朱輪。二南風化承遺愛，八詠聲名躡後塵。梁氏夫妻為寄客，陸家兄弟是州民。江城春日追遊處，共憶東都舊主人。

樂天嘗守濬州，今夢得亦往守此，故有承遺愛躡後塵之語。梁鴻孟光嘗客於吳，機雲二陸昔為吳人。今到蘇之後，几寄寓之客及在郡之士人，與太守相追遊，當共憶樂天為舊太守，即舊主人也。善用事筆端，有口未易可及。

登柳州城樓寄漳汀封連四州

柳子厚

城上高樓接大荒，海天愁思正茫茫。驚風亂颭芙蓉水，

密雨斜侵薜荔牆。嶺樹重遮千里目，江流曲似九回腸。共來百越文身地，猶自音書滯一鄉。

韓泰為潯州，韓晔為汀州，陳謙為封州，劉禹錫為連州。

柳州寄丈人周韶州

越絕孤城千萬峯，空齋不語坐高春。印文生綵經旬合，硯匣留塵盡日封。梅嶺寒煙藏翡翠，桂江秋水露魚鱗。丈人本自忘機事，為想年來憔悴容。

得盧衡州書因以詩寄

臨蒸且莫嘆炎方，為報秋來雁幾行。林邑東回山似戟，

特柯南下水如湯兼葭泚瀝含秋露橘柚玲瓏透夕陽
非是白蘋洲畔客還將遠意問瀟湘

嶺南江行

瘴江南去入雲煙望盡黃茅是海邊山腹雨晴添象跡
潭心日暖長蛟涎射工巧伺遊人影颯母偏驚旅客船
從此憂來非一事豈容華髮待流年

柳州峒氓

郡城南下接通津異服殊音不可親青箬裹鹽歸洞客
綠荷包飯趁墟人鵝毛禦膳縫山剝雞骨占年拜水神

愁向公庭問重譯欲投章甫作文身

柳州詩精絕工緻古體尤高世言韋柳事詩淡而緩柳詩峭而勁此五律詩比老杜則尤工矣杜詩哀而壯烈柳詩哀而酸楚亦同而異也又南省牒令具註國圖風俗有云華夷圖上應初識風土記中殊未傳非孔子不陋九夷之義也年四十七卒於柳州殆哀傷之過歟然其詩實可法

柳州

白樂天

餘杭形勝世間無州傍青山縣枕湖遶郭荷花三十里
拂城松樹一千株夢兒亭古傳名謝教妓樓前道姓蘇
獨有使君年老大風流不稱白髭鬚

守蘇客問杭州

為我踟躕停酒盞與君約畧說杭州山名天竺堆青黛
湖號錢塘瀉綠油大屋簷多裝雁齒小航船亦畫螭頭
所嗟水路無三百官繫何因得再遊

杭州春望

望海樓明照曉霞護江隄白踏晴沙濤聲夜入伍員廟
柳色春藏蘇小家紅袖織綾誇柿葉青旗沽酒趁梨花
誰開湖寺西南路艸綠裙腰一道斜

樂未守杭州以和適之恐處繁華于厚守柳州以愁苦之懷處荒寂情景異懼戚殊以樂夫之

三詩視于厚之五詩相去遠矣然于厚亦隘者也東坡謫黃謫惠謫儋耳無一言及於怨尤夷鄙是亦可觀人焉

以州宅誇於樂夫

元微之

州城迥遠拂雲堆鏡水稽山滿眼來四面常時對屏幃
一家終日在樓臺星河似向簷前落鼓角驚從地底回
我是玉皇香案吏謫居猶得住蓬萊

重誇州宅且暮景色

仙都難畫亦難書暫合登臨不合居繞郭煙嵐新雨後
滿山樓閣上燈初入聲曉動千門闢湖色宵涵萬象虛

爲問西州西刹岸濤頭衝突近何如

長慶中樂天知杭州微之知越州以簡寄詩自此始微之謗州宅蓬萊閣所以名亦自此始二公前貶九江忠州江陵通州往來詩不勝其酸楚至此乃不勝其謗耀亦一時風俗之弊只知作詩不知其有失也

郡中有懷寄上睦州員外十三兄 刑群

城枕溪流淺更斜麗譙連帶邑人家經冬野菜青青色未騰山梅樹樹花雖免瘴雲生嶺上永無京信到天涯如今歲晏從羈滯心喜彈冠事不餘

此詩附見樂川集唐歙州刺史邢群寄睦州刺史杜牧之三四言歙州風土佳句也五以江左

猶遠嶺南乃無瘴之地六言唐都長安歙州自當難得京書耳

正初奉酬 杜牧之

翠岩千尺倚溪斜曾得巖光作釣家越瘴遠分丁字水臘梅遲見二年花明時刀尺君須用幽處田園我有涯一壑風煙陽羨里解龜休去路非賒

此牧之用韻醉歙州刺史邢群也臘中得詩正初奉酬二詩皆是前四句言各州之景後四句言情皆佳句也

長安雜題

洪河清渭天池滑太白終南地軸橫祥雲輝映漢宮紫

春光綉畫秦川明，
姪佳人鈿朶色風回。
公子玉銜聲六飛，
南幸芙蓉苑十里飄香入夾城。

詩人於四方風土皆能言之，至於長安洛陽鄴都金陵帝王建都之地則多見於懷古之作而述今者少收之長安六詩於五詩之末各寓閑中自靜之意獨此詩前誇形勢後叙後麗亦足以形容天府之盛故取之五詩內如韓嫣金丸莎覆綠許公鞮汗杏粧紅投釣謝家池正雨醉吟隋寺日沈鐘白鹿源頭回獵騎紫雲樓下醉江花又街西長句云遊騎偶同人鬪酒名園相倚杏花花皆艷冶而不流當其時郊島元白下世之後張祜趙嘏諸人皆不及收之蓋頗能用老杜句律自爲翹楚不卑卑於晚唐之酸楚湊砌也

洛陽長句

州色人心相與閑，
是非名利有無間。
橋橫落照虹堪畫，
樹鎖千門鳥自還。
芝蓋不來雲杳杳，
仙舟何處水潺潺。
君王謙讓泥金事，
蒼翠空高萬歲山。

唐自天寶以後不復駕車東都此詩有望幸之意樹鎖千門一句極佳芝蓋仙舟乃指嫔氏山王喬事及李郭事亦切

題宣州開元寺小閣

六朝文物州連空，
天澹雲閑今古同。
鳥去鳥來山色裏，
人歌人哭水聲中。
深秋簾幙千家雨，
落日樓臺一笛風。
惆悵無因見范蠡，
參差煙樹五湖東。

唐以昇州屬浙西而節度使在潤州江東則宣
歙觀察府在宣州是為太鎮故其詩特繁盛宋
折置大平州移本路監司於
江寧建康而宣州寂如矣

杭州呈勝之

王平甫

遊觀須知此地佳紛紛人物敵京華
林巒膈雪千家水城郭春風二月花
彩舫笙歌吹落日畫樓燈燭映殘霞
如君授筆宜摹寫付與塵埃北客誇

此王安國詩今王校理集行
於世誤入其兄荆公集中

送張仲容赴杭州孫少辟

王半山

萬屋相誇添與舟笑歌長在綺紈間
綵船春戲城邊水

畫燭秋尋寺外山憶我屢隨遊客入
喜君今趁辟書還遙知曼倩威行久
赤筆應從到日閑

李叅政註孫少西也杭州之盛自五代至宋繁
華久矣百五十年行都詩愈多而佳者愈不少
未能盡
得之也

夷陵歲暮書事呈元珍表臣

歐陽永叔

蕭條雞犬亂山中時節崢嶸歲已窮
遊女鬢鬟風俗古野巫歌舞歲年豐
平時都邑今為陋敵國江山昔最雄
荆楚先賢多勝迹不辭携酒問鄰翁

元註夷陵風俗朴陋惟歲暮祭鬼則男女數
百相從而樂飲婦女競為野服以相游嬉

寄梅聖俞

青山四顧亂無涯，雞犬蕭條數百家。楚俗歲時多雜鬼，蠻鄉言語不通華。繞城江急舟難泊，當縣山高日易斜。擊鼓踏歌成夜市，邀龜卜雨趁燒畬。叢林白晝飛妖鳥，庭砌非時見異花。惟有山川為絕勝，寄人堪作畫圖誇。

公夷陵書事寄謝三舍人有云道途險處人多負邑屋臨江俗善泅臘市漁鹽朝暫合藩祠蕭鼓歲無休風鳴燒入空城響雨惡江崩斷岸流訟庭畫地通人語邑政觀風問俚語皆於風土如畫讀歐公詩當以三法觀五言律初學晚唐與梅聖俞相出入其後乃自為散誕七言律九變崑體不肯一毫涉組織自成一家高於劉白多矣如五七言古體則多近昌黎太自由或有全

類昌黎者其人亦宋之昌黎也。出其門者皆宋文人巨擘焉。

戲荅元珍

春風疑不到天涯，二月山城未見花。殘雪壓枝猶有橘，凍雷驚笋欲抽芽。夜聞歸雁生鄉思，病入新年感物華。曾是洛陽花下客，野芳雖晚不須嗟。

此夷陵作歐公自謂得意蓋春風疑不到天涯一句未見其妙若可驚異第一句云二月山城未見花即先問後答明言其所謂也以後句句有味

戲詠江南風土

黃山谷

十月江南未得霜，高林殘水下寒塘。飯香獵戶分熊白。

酒熟漁家擘蟹黃，橘摘金包隨驛使。米舂玉粒送官倉，踏歌夜結田神社。遊女多隨陌上郎，此詩見山谷外集亦非他人所能反也

入秣歸東

范石湖

山根繫馬貨漿家，深入窮鄉事可嗟。蚯蚓崇人能作瘴，菜蕒隨俗強煎茶。幽禽不見但聞語，野州無名却著花。窈窕崎嶇殊未艾，去程方始問三巴。

淳熙三年乙未石湖自桂林移師四川年五十矣入峽諸詩多佳者惟選此篇及人鮪獲詩如擬劉夢得竹枝歌亦不減劉也

人鮪獲

懷沙祠下鐵色磯，中流東湍張禍機。與齊去俱入彼可，帛乘流而行吾亦危。江河難犯一至此，天地好生安取斯。朝歌勝母古尚諱，我其舞醢航秣歸。

元註在歸州郭下長石截然據江三之二水盛時洄洑極大號峽岸中至險處自此登舟至巫山王者之法如江河易避難死以天地好生為對亦奇矣此吳體

杭州喜江南梅度支至二詩

陳文惠

淡薄交情老更濃，為君彈瑟送金鍾。苧羅香徑無時到，姑射仙姿在處逢。鸞鶴品流慙晚達，煙霞門戶憶先容。公餘莫放西湖景，步步蒼苔翠翠松。

陳公秋風斜日鱸魚鄉之句膾炙人口謂錢塘風物第四句切題

公望當年最得君，畫圖城郭喜同群。
樓上青山寺雲松下，玉琴邀鶴聽溪邊。
臺石共僧分，情多景好知難盡。
且倒金樽任半醺。

守嚴述懷

陸放翁

桐君故隱兩經秋，小院孤燈夜夜愁。
名酒過於求趙璧，累書渾似借荆州。
溪山勝處身難到，風月佳時事不休。
安得連雲車載釀，金鞭重作浣花遊。

午放翁淳熙丙午年丁未戊申在鄂州二考滿其去年六十四矣求酒借書之聯可發一笑大抵本

守自不當借書於萬公趙守汝愚借滕元秀詩集三千首竟掩有不還遂致其家不傳以下入太守宅難取故也予爲此郡初自造至清堂酒却絕妙但亦未嘗借人書看七年宿留八年而歸爲一寡人云



瀛奎律髓卷之四終

林後軒一見

[Blank page]

[Faded text within a rectangular border]

律
律
律

律

