

銘林

宮室

集選

| | | | |
|------|---|---|---|
| 漢書門類 | | | |
| 二 | 三 | 三 | 八 |
| 冊 | 架 | 函 | 號 |

| | |
|------|----|
| 內閣文庫 | |
| 漢書 | 八 |
| 函架 | 冊號 |

| | |
|------|-----------|
| 內閣文庫 | |
| 番號 | 漢 8068 |
| 冊數 | 20 (11) |
| 函號 | 367 132 |

香分書册

0 1 2 3 4 5 6 7 8 9 10

A 1 2 3 4 5 6 M 8 9 10 11 12 13 14 15 B 17 18 19

Kodak Gray Scale

G Y M

© Kodak, 2007 TM: Kodak



下

入

道觀

庫

門

諸雜銘

銘
林
四
五

宮室銘

東

西

四百五十六

乙卯五月廿九

二月十八日

二月十九日

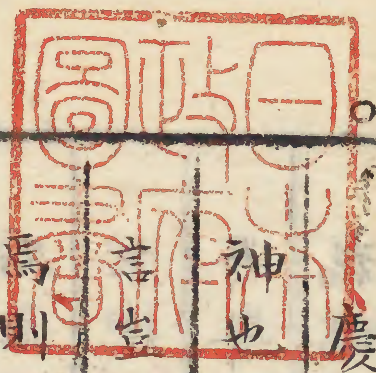
三月十九日

銘林卷之二十四
宮室
道觀附道觀諸物

仔細

慶唐觀紀聖銘 并序

漢唐文庫



神也者妙有物而為言化也者應無方而成象
立神之主象徵宰化之知苟言象之不存在
神化或幾乎息矣窮神而極化者其唯至
聖之人乎我遠祖元元皇帝道家所號太上先
居者也建宗於常無有立行於不皦昧知雄守
雌為天下繁知白守辱為天下谷故能長上古
而日新雕象形而化滓壅萬物而不為戾澤萬
代而不為仁魏乎不覩其頂深乎不測其極復

歸無物存教迹以立言奄有太清感聖期以利
見聲我高祖之提劍起晉太宗之仗鉞入秦鵬
搏風雲麟鬪日月夏臣醜而已去殷鼎輕而未
徙先君乃洗然華皓白驢朱鬣見此龍角之山
示我龍興幸兆語絳州大通堡人吉善行曰吾
而唐帝之祖也告吾子孫長有天下於是一開
赤伏而萬姓宅心一麾白旄而六合大定傳曰
有聲之聲不過百里無聲之聲延及四海非夫
福唱明德翁叶人祗者歟善行以武德三年二

月初奉神教恐無明徵未之敢洩至四月先君
又見曰石龜出吾言實於時太宗爲秦王討凉
金剛總戎汾絳晉州長史賀若孝義以其狀上
啟遠使親信杜昂就山禮謁俯仰之際靈貌察
焉昂馳還曰信矣迺遣昂善行乘驛表上比至
長安適會郇州獻瑞石龜有文曰天下安千萬
日高祖徵其二異拜善行朝散大夫命舍人柳
憲往祠焉玉帛旣陳尊儀復見其始覲也杲杲
晃晃若紅峯綠嶺吐春日之光景其却隱也蕭

蕭條條若雨息雲消視秋尺之沈寥來莫知其
所自去莫辨其所往出於寂寞入於恍惚蓋不
可得而詳諸汾陽之龍角山者天地降福之處
高祖用師之道峯上有草池靈府下有石穴洞
宮氣接姑射集神仙之別館脈通霍鎮潤珠玉
之鄰家高祖以雲纒頻迴霓裾累裝故版廟於
行過之所劃壇於受命之場刻飾聖容彩繪真
衛神光離合殿堂宛轉於空間雲氣跼蹐笙磬
往還於尺路因改浮山縣名神山焉志靈應也

根

是歲仲秋及五年三月晉州奏先君言我亳廟
之中枯栢更生子孫當王又云我神兵助軍伐
劉黑闥立夏當平事果如言皆先事之讖也爾
後太宗貞觀則喬雲泊於廟宇高宗垂拱則卿
雲涌於神座今又祠中栢樹蒲萄裏而託根門
端根木枯枝菊而還茂疊黛豐木撲翠繁柯聚
祥烟青靄點點一色散佳氣葱鬱麟麟萬重識
者以為太和暢陳朽之徵王會納殊泐之象懼
彼虛應搖然夕惕朕演靈金根纂命璿辰篤學

道記常味至言是用假塗禮樂託宿仁義尋末
以窺本澄慮以詣精爲無爲於此心事無事於
天下而宗社大福寰縣小康實上祖惠無彊之
休亦下人率自然之化凡唯幽容昭見偉事也
神告帝符環瑞也發祥善行吉類也慶雲重作
鴻懿也戎果附植合異也槁鞞草滋蕃熾也此
六者興王之嘉祉曠歷之絕記者已朕不敢頗
聞君子之教矣繼其父者凡其祖習其訓者父
其師揄揚道德情存孝敬高頌美乎成湯周雅

尊乎后稷先王之舊典也吾豈墜其文哉凡戴
角之類龍爲之長羊也定形而不易龍也神化
而無端龍蓋五土之精國家衆土而王故改山
號名龍角焉乃銘金石以彰靈變詞曰

思文聖祖元默齟聲混兮無名超兮至清清入神
舍名損物假身尊元元後有天下高祖鳳翔雲舉
晉陽太宗龍戰風趨秦旬龍角仙都王師成塗聖
形入有神言出無瑤衣玉騎告帝天符神方據我
人亦來蘇乃立清室微微謚謚衆仙停蹕乃興慶

雲氣氤氳再瑞明君庭有柏兮遠果寄雋門有
根兮槐條更茂顧慙菲德蒙神之祐誦我道經介
我神聽繼明丘聖禮事三靈請從松言天德出寧
大道幽蔭湛慈廣接意路何階言津難涉化有影
響神無華葉

金華文

大唐宗聖觀銘

唐陳叔達

眇矣靈化元哉妙門飛形九府鍊氣三元黃庭秘
錄金格微言玉京留記金竈還魂揚塵東海問道
西崑物色玉闌抒容清朝建標伊始層壇雲岫綺
井虹伸風窗電笑元都正律帝臺在召提髓桐星
餐霞引照豁虛罔象無名至要高廟久縣清泉餘
療宅心勝侶游息衆妙絕壁翠微激流丹竅鞠草
如結周原甚奧聖道將宏重光顯曜明明我后積
德累功陶埴嵩縣叱咤雷風庸稽太室禮盛鄠宮

時乘正位，道配元穹。四維載仰，百世斯隆。有截於
外，無思自東。祥符決遠，瑞采澄空。百神咸秩，千齡
是崇。宗元壯觀，謁蹕康莊。雲行犖道，吹發山梁。飛
爰協上，接禮神皇。五旌回首，六轡齊驤。宸儀展敬，
享福無疆。巍然高碣，播此遺芳。

金華文卷百廿三

桐栢山金庭館碑銘

吳沈休文

夫生靈為貴，有識斯同。道天云及，終天莫反。故
仙學之祕，上聖攸尊。啓玉笈之幽文，貽金壇之
妙訣。駐景濛谷，還光上枝。吐吸煙霞，變練丹液。
出沒無方，升降自己。下栢洞室，上賓羣帝。覩靈
岳之驟啓，見滄波之屢竭。望玄州而駿驅，指蓬
山而永驚。芝蓋三重，駕螭龍之蜿蜒。雲車萬乘，
載旌旆之逶迤。比蓋栢靈五嶽，未暨夫三清者
也。若夫上玄奧遠，言象斯絕。金簡玉字之書，玄

霜降雪之實俗士所不能窺學徒不敢輕慕且
禁誓嚴重志業艱劬自非天稟上才未易可擬
自惟凡劣識鑒鮮方徒抱出俗之願而無致遠
之力早尚幽栖屏棄情累留爰巖壑託分魚鳥
塗愈遠而靡倦年既老而不衰高宗明皇帝以
上聖之德結宗玄之念忘其菲薄曲賜提引未
夏洎固乞還山權憇汝南懸境固非息心之
地聖宅纘歷復蒙繫維永泰元年方遂初願遂
遠出天台定居茲嶺所憇之山實惟桐栢實靈

聖之下都五縣之餘地仰出星河上參倒景高
崖萬沓邃澗千廻因高建壇憑巖考室飭降神
之宇置朝禮之地桐栢所在厥號金庭事曷靈
圖因以名館聖上曲降幽情留信彌密置道士
十人用祈嘉祉越以不才者膺斯任永棄人群
竄景窮楚結懇於玄都望霄容於雲路仰宣國
靈介茲景福延吉祥於清廟納萬壽於神躬又
願道無不懷澤無不至幽荒屈膝戎貊誓願息
鼓鞞烽守在海外因此自勉兼遂微誠日久鄞

邨自強不已，翹心屬念，晚卧晨興，食正陽於停
 午，念孔神於中夜，將三芝而延佇，飛九丹而宴
 息，乘鳧輕舉，留寫忘歸，以茲丹穀，表之玄極，無
 曰在上，日鑒非遠，銘石靈館，以旌厥心，其辭曰
 道無不在，若存若亡，於惟上學，理妙群方，用之日
 損，言則非常，儉焉靈化，羽變霓裳，九重晃晃，三山
 璀璨，日為車馬，芝成宮觀，虹旌拂月，龍輶漸漢，萬
 春方華，千歲始自，伊余菲薄，竊慕隱淪，尋師講道，
 結友問津，東採震澤，西遊漢濱，依俦靈眷，髯、幽
 人帝明，紹歷惟皇，纂位屬心，鼎湖脫屣，神器降命，
 凡底仰祈，靈秘瞻彼高山，興言覆篲，啓基相栢，厥
 踞金庭，喬峯迥峭，擘漢分星，臨雲置壇，駕岳開樞，
 綢塗蹇產，林祈葱青，誰謂應遠，神道微密，慶集宮
 闈，祥流罕其久如地，其恒如日，壽同南山，與天
 無卒，吏生變煉，外示無功，少君飛轉，密與神通，因
 資假力，輕舉騰空，庶憑嘉誘，永濟微躬。

御製... 聖壇銘... 序... 悠悠... 萬跡... 章交... 胞胎... 蕙華... 谷永... 難航... 中仙...

靈壇銘 序

王宸

悠悠立緯乃欽若於堯典茫茫九州是致功於
禹跡猶以天步懸遠隸首筭而弗窮地載遐荒
章交馳而未極浩庭霄度吐納天和崑閬滄溟
胞胎元一九靈之府神液所以降祥五莢之闕
蕙華以之昭應推劫運之短長校河源之廣狹
谷永止書譬流風之不繫桓潭作論明弱水之
難航豈知迴天金簡惟傳止聖詞神玉策尚隔
中仙于時金風戒辰三光澄曜香雨垂空天花

入室帝乃升法座說玄言者覆詞微闡揚衆妙
洪鍾應叩衢樽待酌銘曰
鐘鳴止界梵響玄宮紫辰濯水青樹搖風八覺脩
行七教弘通神機詣理秋毫坼空函席廣開法輪
徐轉入神精義談天勝辯逐境晦明逗機深淺或
照盛業方圓雲篆

石詩類也

皇極道院銘

金元好問

虛白處士趙君已入全真道而能以服膺儒教
為業發源諸孟漸於伊洛之學方且掇三聖書
而問津焉計其真積之力雖占候醫卜精詣絕
出猶為餘又耳道風旣扇旌車時徵曳裾王門
大蒙寵遇三年以母老得請歸在鎮陽行臺奉
被恩旨發泉公帑築館迎祥觀之故基是為皇
極道院年月日某實叙而銘之處士名素字才
鄉河中人虛白其賜號云

聖學心傳，惟精惟一，作新斯民。下土是式，相爾秉彝。有物有則，厥惟背馳。固有所失，有淫有朋。有比其德，匪伊司南。偃其擗埴，於帝其訓。王道正直，福自爾求。如歛而錫，咨爾虛白。慮然後得，言以道敷。中由權執，賢王好善。而康而色，相叶厥居。方穀之寶，善頌善禱。香火晨夕，恭惟君師。永建皇極。

皇極經世一
皇極經世二
皇極經世三
皇極經世四
皇極經世五
皇極經世六
皇極經世七
皇極經世八
皇極經世九
皇極經世十
皇極經世十一
皇極經世十二
皇極經世十三
皇極經世十四
皇極經世十五
皇極經世十六
皇極經世十七
皇極經世十八
皇極經世十九
皇極經世二十
皇極經世二十一
皇極經世二十二
皇極經世二十三
皇極經世二十四
皇極經世二十五
皇極經世二十六
皇極經世二十七
皇極經世二十八
皇極經世二十九
皇極經世三十
皇極經世三十一
皇極經世三十二
皇極經世三十三
皇極經世三十四
皇極經世三十五
皇極經世三十六
皇極經世三十七
皇極經世三十八
皇極經世三十九
皇極經世四十
皇極經世四十一
皇極經世四十二
皇極經世四十三
皇極經世四十四
皇極經世四十五
皇極經世四十六
皇極經世四十七
皇極經世四十八
皇極經世四十九
皇極經世五十
皇極經世五十一
皇極經世五十二
皇極經世五十三
皇極經世五十四
皇極經世五十五
皇極經世五十六
皇極經世五十七
皇極經世五十八
皇極經世五十九
皇極經世六十
皇極經世六十一
皇極經世六十二
皇極經世六十三
皇極經世六十四
皇極經世六十五
皇極經世六十六
皇極經世六十七
皇極經世六十八
皇極經世六十九
皇極經世七十
皇極經世七十一
皇極經世七十二
皇極經世七十三
皇極經世七十四
皇極經世七十五
皇極經世七十六
皇極經世七十七
皇極經世七十八
皇極經世七十九
皇極經世八十
皇極經世八十一
皇極經世八十二
皇極經世八十三
皇極經世八十四
皇極經世八十五
皇極經世八十六
皇極經世八十七
皇極經世八十八
皇極經世八十九
皇極經世九十
皇極經世九十一
皇極經世九十二
皇極經世九十三
皇極經世九十四
皇極經世九十五
皇極經世九十六
皇極經世九十七
皇極經世九十八
皇極經世九十九
皇極經世一百

太古堂銘

金希好問

廣寧金道太古真人，寧海郝君。初入道，習所誦以告。為樂者，塊坐趙州南石梁之下。二年，羽化之後，高弟范鍊師復來趙州，築環堵而居之。官吏士民請住州之天寧觀，後十年，真定幕府參議趙振玉起堂於天寧，名之曰太古。左司郎中賈道成因立真人像於中，使其後事之。真人平生篤於大易之學，其以古道自期者，蓋天性然。余嘗讀太古集，見其論趙詣，非今日披裘擁絮。

回首喪面者之所可為一癸卯冬過慶源館鍊
師所居乃為作太古堂銘其銘曰
宇宙一途萬物並馳至人深心砥柱不移一念萬
年後天為期虛室生白塔鳥自遠故曰存乎人不
繫其時居今而行古豈季末之能滴玄學希夷大
易精微致身義皇野鹿擗枝穴居野處且暮見之
彼儻隱行怪小智自私泯泯默默至老死而不自
復者殆耶慕銘耶高上

太古堂銘

道山集

持敬齋銘

明何喬新

龍虎山人張君留本四十五代天師澹然之從
子也嘗闢一室為藏脩之所扁曰持敬大理少
卿李公既為之記留本又屬予為之銘予嘉其
有志於聖賢之學也取吾儒之說銘之曰
靈臺孔微曰理之郭持之有要曰德之輿其功伊
何主一無適無怠無荒有嚴有翼十宵兮暗室若
帝之臨坦兮康衢若淵之深端尔之儀定尔之志
儼乎若思肅乎若祭心之流蕩譬彼逝川敬以

為防湛乎澄淵心之放逸譬彼奔驥敬以為勒馭
乎按轡朝焉慄慄夕焉兢兢五官弗擾百度惟
貞從事於斯永矢弗渝匪仙之流伊聖之徒嗟尔
君子毋茲怠逸我銘尔心匪銘尔室

宋濂集

陳彥正丹室銘

明 宋濂

陳君彥正家在浦陽大山間實與龍湫五洩為
隣岩巒廻互林木蒼翳絕不類人世彥正日走
其下當夜靜月白時輒登高危坐冥然長思欲
求古仙人與游而不可得每天風脩脩作聲輒
以為王子喬韓衆輦真躡鳳吹蕭而求也如是
者數年一旦有具君一默者過之謂曰子若是
甚無益也予欲求之盍學長生乎一氣孔靈凝
之者神神之攸庭黃房窈冥綿綿若存是為天

根子能有意於斯。古仙人不難致也。彥正樂其
說之美。乃稽首再拜。膝行而前曰。某不敏。竊_意
_意浮游塵埃之外。不自期。凡質之未易化也。先
生不以為非。而辱教之。願終身服役為弟子。敢
問其所欲者何先。具君復曰。吾道貴清靜。吾養
神丹。鷄犬不可近。子蓋別為丹室。以處我。彥正
欣然從之。乃即所居之東。若干步。作室一間。中
設一榻。具君與彥正對坐其中。而鑰其所從者。
門外不可入。內不可出。前留一覆_簾。以納漿食。後
通一竇。以傳便液。蓋將專一心志。以絕外慕云。
室既成。彥正錄具君之言。以告濂。曰。子宜為我
廣而銘之。濂聞古仙人之往來多在雲_壑。撞五嶽
金洞庭。陽赤水。仙都諸山。攷之九微志。可見已。
五洩處。越水之濱。固不足以附麗諸名山。而齊
之謝玄卿。曾采藥其中。後竟仙去。濂嘗至其處。
乘風放歌。便覺精神遐漂。駕灑氣於溟滓莽蒼
之間。惜不得玄卿輩與之共語。悵然而還。今聞
彥正結室其旁。又得具君為之依歸焉。得無歆

豔乎因不辭彥正之請而備書具君之言廣其
意而為之銘銘曰

天地構精日月揮持雌陰黃包雄陽玄施內有太
虛明靈所都是謂規中執神之機超乎群品不分
精粗古之真人日與之俱三筆生津五氣布基水
虎歛魄火龍藏珠金華先倡白液後追闔開泥丸
天行空飛入火蹈水不燥不濡或嬰霓幢或翳鳳
輿杳然玄化莫知所如五洩之山蛟龍所居下有
隱者山澤之臞乃連曲房乃列鼎爐浮游黃宮神
光舒舒巒君背斂鬼伯執爻以呵弗祥以衛不虞
養爾神嬰出有入無定見金童手持簡書致上帝
命召還玉樞尚慎旃哉勿亟勿徐我作斯銘勤之
座隅

冲虚室铭

宋濂

冲虚二言廼玄門之關鍵道學之符微也嗣天
師張公取以自號復名其齋居金華宋濂為掇
其義而為之銘銘曰

惟其冲足以全玄黃之功惟其虚可以斡造化之
樞盖和氣益於四體而空以涵夫中腴壹胎契乎
自然曾弗爽於無為迎於先而不見其合推於後
而不見其離雖恍惚其有物竟孰探其幾微彼專
氣如伏此抱一若嬰兒以大道之難言姑假象而

示斯神明之胄為世玄師約萬言之喉襟貫一理
之妙機瓊臺小史執筆受書掇三洞之隱文請揭
之於座隅

此蓋味原益六四...
其是也...
神來六元...
中...

方壺子玄室銘

明人
宋濂

方壺子春秋六十而加六齡預擇地白雲塢之
陽甓為玄室去大上清宮不二里而近且願謂
弟子曰它日解所佩劍及吾遺蛻藏焉金華宋
濂為勒文其上
方壺子名從義字無隅姓方氏
方壺其自號也苗裔出歙之方仙翁後累遷相
廬或陽貴溪者三今占籍貴溪人稱簪纓家父
持正母桂氏方壺子生而穎異超然有絕塵趣
父命大宮之混成院為道士三洞玄文無不周

覽已而有隱者。遂頭跣足，鍊丹琵琶嶺上。屢著
靈跡，世目之為金仙翁。方壺子事之甚謹，受其
龍虎大丹祕訣。仙翁移入武夷山，結廬最高峰。
頂人鮮謁者。方壺子冒蛇虎之險，往訪焉。仙翁
與之劇談，凡水火交媾之微，日月高奔之道，莫
不盡其說。方壺子聲稱翕然，動群公間。僉謂仙
翁入室弟子，惟方壺子一人。至正癸未，方壺子
被鶴氅衣，佩長劍，翩然游燕都。王公貴人見其
氣貌充充然，以為真神仙中人，授館致餼，殆無
虛日。而辨章公朶爾直班，余忠宣公闕，慕之尤
切。忠宣公嘗戲之曰：「京都聲利之場，子有道之
士，亦復一來耶？」方壺子咲而不答。越再期，拂袖
還江南。詞林鉅公留之不得，爭倡詩以餞。忠宣
公最新與人文，欣然操觚為序。其首後數年，都
人士艷其高風，不能致之。輒南望曰：「方壺子何
時復至乎？」斯於是。集詩相遺，以寓其遙思。方壺
子譽望益隆，蔚集賢院。以其名聞，制授致虛。貞
白為仁真心主領杭州路宗陽宮事。方壺子歎

曰吾鬚種種矣惡用是哉弗赴遂閉關不出以
道自娛方壺子剛介高潔不能隨俗浮沉與中
書左丞危公素遊不翅金石始終無變遷臨川
葛君元哲性不容物一言不合輒白眼相視獨
許方壺子能外生死超有無如古仙異人之流
同館道士薛君羲善行草拔俗之韻士也素不
服人每見方壺子終日談玄不休方壺子通道
家言尤深於閔尹子之說辨析精微發前人之
未發工詩文祕不輕示人善隸書飄逸清麗有

漢魏意而章草尤精性復好畫初師集賢士學
高琦雙筆之法既而沉酣於荆關董李四家而
旁及於米芾父子四方求者甚衆或得片紙寶
之如金玉虞文靖公集為作記畫極推贊之不
少置其所度弟子則陳德新董鳴漢李光輔云
濂聞修真之士鍊陽明而祛陰翳積功之久神
上升而魄下沉縱有凌空飛騰亦蛻解懸崖而
去此必然之理也方壺子道高一時其神當永
存豫治玄室抑亦示人以常道也歟可謂達人

大觀者曰銘曰
維玄室昭如白日密而淵神功則全闢乾闔坤一
氣存存長生度世與道合真口上

景龍觀鐘銘

景龍觀鐘銘

唐睿宗

原夫一氣凝真含紫虛而構極三清韞秘控碧
落而崇因雖大道無爲濟物歸於善貸而妙門
有教滅咎在於希聲景龍觀者中宗孝和皇帝
之所造也。曾城寫質蘭苑圖形但名在齋林而
韻停鐘簾朕翹情八素締想九元命彼鼓延鑄
斯無射考虞任之誌法得晉曠之宏規廣召鯨
工遠徵鳧匪耶溪集寶麗壺收珍警風雨之辰
節昏明之候飛廉扇炭屏翳營鑪翥鶴呈筵躡

熊發振角而承震，侈而克揚，庶其曉散靈音，鎮
入鳩鸞之殿，夕騰仙韻，恒流鳩鵲之聞，聳俗聽
而咸痊，迷方聞而永悟，洪鈞式啓，寶字攸鑄，其
銘曰：紫宸御歷，青元樹因，傾巖集寶，竭府收珍，杜夔律
應，張永規陳，形包九乳，儀超萬鈞，土資七廟，傍延
北人，風巖韻急，霜重音新，自茲千歲，從矣億春，懸
玉京而薦福，佑銅史而司辰，

在東京文庫

衡山九真觀鐘銘

唐玄宗

鑄於郡，懸於觀，天長地久，福無算，日上

八

一作聚攫躡獸而俯一作捧儼旋蟲而上扶號
 遠則傳聲希以節廣於已日普集諸天契九仙
 於福堂起六幽於苦海重以珍味為闕瑠璃作
 地皓魄初滿清霜始飛近召香童遙徵羽使時
 環而載擊載考律應而不舒不疾西昇路接韻
 閭闔之清一作風北斗城連含未央之夕漏非
 與其至妙孰臻於此乎在昔圖旂常勒彝鼎者
 所以建功樹善紀德昭事未有萬人斯和傾耳
 歸真回魔是草調心服道徹於十界揚我巨唐

之聲懸於億仞齊我巨唐之筭安可不篆于銘
 銳者哉其詞曰

窮
 碧落朱宮兮鬱其崇金振玉扣兮殷而鴻九枚是
 獻兮百神工成之不日兮鏗乘風聲無已兮福無

聆

0

通元觀銅鐘銘

唐袁懷光

唐開元十五年單附歲純陽月再旬有三日辛
 卯帝州江陰縣通元觀道士繆行崇等煉眾寶
 以成神鐘其火采盤龍掘千鈞而駐迴花開明
 月銜五音而照空威警三尺聲搏八極員淵偶
 韻夜息焚燒紫府聆音晝飛真氣鴻因巖備乃
 記銘云

元元聖眾鍊珍精鑄出神鐘響玉京香臺曙擊蓮
 花月華虞宵懸福德聲音飛碧落回真駕韻度蓬

文苑英華

菜噴水鯨恒沙道力無時盡永吟仙府警羣生

全唐古文卷一百一十四

興唐觀新鐘銘 并序

唐 權德輿

聲為陽所以發越金尚羽所以清徹故臯氏工
焉法器成焉玄門揭焉與夫樂出虛鏗立號同
其功用而信響受祉之說倍焉興唐觀新鐘者
觀主道門威儀太清宮供奉郊尊師彛素之所
創也是觀經構之初與舊鐘俱當開元甲戌距
今七十有七歲嚶缺毀棄法音不嗣久矣師有
環中火辯為道流龜龍循其照觀其妙法自然
無為八字集作觀其而無不為所以恢玄功弘

斯

願力誠脩而物應言發而響會上士仁人展其
助飛廉回祿理其具精乎六齋合以萬數以心
齊以神遇索地賴騰天光無害金無耗氣不窳
不槩不石不播於是登簾在懸希聲殷然小大
隨扣昏斯警衆周六虛而洞三界投九幽而清
五苦皇都人士游者萃者感於耳和於心躁者
靜者懸解師之善利利物可勝道哉古者林鍾
景鍾皆銘其功儒氏之典也推類以鏤文字師
之心也銘曰

其動也懸而

如集作

天其用也虛而圓雷大音兮集

群僊福元后兮斯億年鏗訇響亮鴻都前上入冥
兮下徹泉然後春容銷散兮返萬物於自然

今... 是... 文苑英華

崇聖院銅鐘銘

唐李宏冀

蓋聞聲叶洪鈞，功垂浩劫，集善之利，惟茲可嘉。因發乃誠，是為良願。上所以祝君親，富壽將日月，以壽休下，所以期官庶，與居與山河，而共泰由衷之念，永、何窮。

金水一何清
廣和十波以假言三其無異
昔已於其
意開筆和
常重其

常州澄清觀鐘銘

唐薛泚

上德願而鑄洪鐘，仙聖依而人天從。霜朝聞兮竅
窈，月夜聽而春容。蓮花生而腰淨，頂銜繞於盤龍。
響上徹於天外，聲下徹於九重。庶長空於鬼獄，魔
屏跡而潛蹤。
同上

全唐文
七百

平陽府志卷之九
平陽府志卷之九
平陽府志卷之九
平陽府志卷之九
平陽府志卷之九
平陽府志卷之九
平陽府志卷之九
平陽府志卷之九
平陽府志卷之九
平陽府志卷之九

永寧觀鐘銘

唐郭階

人之巧者與造物同功器之著者與陰陽齊力
此邑紫府修建鴻鐘懸重千鈞量逾百石爰有
南海賢士陳明羽人一言於邦千里來應祥金
自積良冶子來立埏埴而成模制橐籥而運用
大力斯振高爐正開金火合流雲雷皆至紅光
旁照踴躍密移善應良保於歲年仙侶永聞於
時夜昔稱北宮之賦三月而成今觀東郭之師
不日而就振於無境鳴而當律喜堯年之陶鑄

荷聖澤而書名，皇闕遠冒於遐方。景福顧歸於魏闕，銘曰：越金既聚，鳧氏作則。至用出虛，宏之克塞。既集仙聖，永清道德。遠及千春，方茲一刻。蹲熊下峙，盤龍上陳。剛亦能吐，聲實為賓。形如天覆，響若谷神。遠韻無斁，用之不勤。

桐柏觀銅鐘銘

唐闕名

猗歟法鼓，儼形規矩。頂峙飛龍，睥凝鸞舞。響震花飄，聲留鳥聚。遠徹普天，遙聞率土。警集仙眾，覺悟俗伍。四生棟梁，三界門戶。永鎮珠宮，長懸紫府。荆器一成，邈然千古。景龍二年，太歲己酉，十月二十三日。

龍虎山大上清宮鐘樓銘

有序

鐘者八音之宗律度量衡大小器用皆倚之為

則。是故先王鑄為十二辰大鐘以應一歲之律

施諸特縣。協其中音。所以順承天地而號為樂

祖。夫天為群物之祖。若以樂之祖感焉。則天之

百神可得而禮矣。道家宗老子。其流居中夏九

者之一。亦以清淨無為為治。及其後也。兼崇雩

交神明之事。以樂鐘而感。名陰陽之和。誠先王

全書卷之九百八十八

之遺法不特警昕昏而已也。信州龍虎山大上
清正一萬壽宮實為符籙宗壇。元至正十一年
春正月宮災金碧之區一旦化為煨燼。東隱院
道士祝光義奮曰宮之役侈矣非一夫可獨成
盍各分其任乎。昔者提點宮事黃公復亨嘗鑄
大鐘今不幸禍於火吾將新之。經營於其年九
月之庚申訖功於明年閏三月之乙卯。凡用赤
銅九千斤高十丈圍十又八尺鐘成而光義斃
去後十餘載當國朝洪武之元年宮之衆徒相
與恟心穹殿邃堂崇門夾廡大略已完。道士鄧
仲脩曰奮曰宮之役幸略具而鐘之重屋未構
非缺典歟。夫遵軌而脩事謂之趾美脩事而有
成謂之合功。古之道也。苟惟安逸是圖而棄前
人之遺烈譬猶籍田焉既勤敷菑蓄矣而不陳脩
為厥疆畎無乃不可乎。乃白乎四十二代天師
張真人必欲遂其事乃已。會朝庭下詔徵高行
道士天師以仲脩應詔仲脩至南京即召見應
對稱指賜食禁中遂留居朝天宮以祝釐為事。

復

仲脩猶念前故，孳孳不能忘。六年秋七月，暹羅
斛國遣使者郭原恭來貢方物于朝。仲脩聞原
恭好施予，乃往告之。原恭驩然施以白金，以兩
計者凡三百。仲脩持歸龍虎山中，即其宮之東
偏六十步，築九成之臺，覆以重樓，臺廣若干尺，
崇若干尺，樓視臺之崇，增若干尺。中架萃龔，上
懸旋蟲，以八年十二月某甲子庇工。九年某月
某甲子落成。若擊之間，華鯨湍發，不石不播，古
所謂物得其常曰樂極。極之所集曰聲，聲應相
保曰和。細大不踰曰平者，殆是之謂歟。漁頗與
仲脩交，故來徵文以記其事，遂據其實而書之。
仲脩字敏成，撫州人。通龍虎金碧神丹之旨，而
於劾掠鬼神，呼召雷雨，尤精。嘗奉勅與脩靈寶
齋法，以行于世。其與仲脩同心而協力者，道士
傅若霖、朝暮視役則倪崇本、周允升、汪天泰、贊
助成功則住持提點張昭燧、提舉陳日新、副知
宮李弘範也。繫之以銘曰：

大道無象，一氣自然。由氣有聲，上通九天。矧茲金

奏旋蟲在縣大音鏗如衆樂之原其方為西高聲
之先一考一擊化機廻旋混合神人中音弗愆龍
虎名區靈氣鬱繇丹光夜發白虹連螭神宮疑如
金輝碧鮮鑄為新鑪法象承乾乃命鳧氏料揀精
堅太乙守爐朱陵噓烟涼飈啓籥赤液流泉篆帶
縈繞卦文飛翮一鼓即就冥符化權層臺九成崇
構高騫棲覆收宜功用昭宣樂極相保發于知平
滯陰散陽不倚一偏群物充萃嘉生繁妍非有真
士前引後延曷致鴻績相繼蟬聯靈器所在萬神
致虔玉女散花金童執鋌以訶弗祥以拱帝軒太
作銘琬琰是携顯示玄功永世其傳

是旋在野人者... 之先考一葉化... 虎名區... 金輝... 堅... 崇... 構... 清... 夜... 大

聖祖院石磬銘

唐李德裕

有美浮石、淒若銅音、笙竽合奏、鸞鶴在林、清越盈耳、和愉感心、懸之玉宇、永託僊岑。

... 正 ... 上 ... 以 ... 使 ... 而 ...

五叶... 李元統文生

丹井銘

明 宋濂

海虞有虞山梁天監初漢天師十二代孫張道
裕來隱其下建招真之治鑿丹井焉宋淳熙中
道士李正則浚井得藏丹石礧啓之化為雙紅
鶴飛入上湖至今湖中丹光煜煜然邇年井且
廢莫知其所周尊師玄真窮日力尋獲之重加
以璧構亭覆其上時皇明洪武元年也然僊家
煉丹必以井故名山多有其在今海虞者舊廢
而新治豈玄學復興之徵與銘曰

太陰委精自天一融而為液養萬物神丹浴之赤
如日有夫玄巾發我室雙禽衝霞飛跌跌靈泉重
噴其逾密飲焉壽與天地畢

宋學士集

武庫附書樓

庫

門

諸雜

銘林廿六

宮室雜

一五〇二平二乃

銘林卷之二十六

宮室

庫。附。註。釋。等。字。

六字ハ三少

武庫銘

漢

李尤

搏噬瓜牙鋒距之光毒螫芒刺牙矢以存聖人垂象五兵已陳

古詩類苑

武庫銘

有財無義惟家之殃無愛糞土以毀五常

擊虜

古詩類苑

有財無義惟家之殃無愛糞土以毀五常

止戈樓銘

明 王世貞

大名使院之後有樓翼如藏甲仗火器如干前
 使顏之曰武庫不佞蓋懷然若刺也夫武庫者
 漢縣官聚五兵所也有令司之在未央蓋歷代
 母改使院何以稱焉敬為更而顏之曰止戈
 所止也於文止戈為武曰止戈取止勿動也復
 係以銘其辭曰
 太行之南寔為沃區臂魏指趙爰翼上都饗殫鋤
 穰委蛇襟裾唯易有言需有衣袂用除戎器以戒

不虞赤董之精，鞞以歐胡，剖列五兵，利剗蛟菟，鬱
攸司鉅，厥名神樞，胡以歲之穹閣，彙起衡梗，高疲
崇墉，周庀包之虎皮，倒載於祀，夫既歲只，亦永寧
只，匣有曠缺，索有怨矢，胡弗庸我，竟老止此，止戈
為武，斯義所紀，毋佳毋忘，請俟君子。
弇州山人稿

附石闕

京師城門銘

天險匪登，地險丘陵，帝王設險，乾坤是承。

漢魏書

漢魏書

門銘

漢李尤

完門之設張為佗表會納善閉邪擊柝防害

古文褒異

[Faint bleed-through text from the reverse side of the page]

門之... 李...

穀城門銘

穀門北中位當于子太陰主刑殺伐為始

李九

名詩類苑

中東門銘
漢李尤

中東門銘

漢李尤

中東處仲月值當昂倉庚有聲隼鷹匿爪除去桎
梏訟獄弗考以上

古文六張異

土東也... 土東門

旌城門銘 一作 旌

旌門值季位月左辰順陽布惠貧乏是振

漢魏六朝百名家集

漢魏六朝百名家集

漢魏六朝百名家集

開陽門銘

開陽在孟位月惟巳清明冠節太陽進起

古詩類元

李允

[Faint bleed-through text from the reverse side of the page]

正陽城門銘

漢高祖

平門督司午位處分外臨僚侍內達帝宮正陽南
面炎暑赫融

漢魏六朝百名家集

漢魏六朝百名家集

西...
平...
五...

津城門銘

漢李尤

津名自定。位月在未。温風鬱暑。鷹鳥習鷲。

漢文

Blank columns with vertical lines.

黃門出處... 中... 白... 夜... 之...

行... 李...

廣陽門銘

李元

雍門處中位月在西青風寒濁鴈歸山阜

李元

漢書卷之九十四上匈奴傳第九十四上
匈奴傳第九十四上

上西門銘

漢李尤

上西在季位月唯戌菊黃豹察蹄令嚴悉

計是復異

西嶽華山堂闕銘
東漢張昶
易曰、天地定位、山澤通氣、然山莫尊於嶽、澤莫盛於瀆、山嶽有五、而華處其一、瀆有四、而河在其數、其靈也至矣、聖人廢興、必有其應、故岱山石立、宗^中繼統、太華授璧、秦胡絕緒、白魚入舟、姬武建業、寶珪出水、子朝喪位、布伍方則處其四、列三條則居其中、若廣袤奇蟲、山經有紀矣、是以帝王巡狩、親五嶽而告至、覲方后而考禮、故經有望秩之禋、典有生殖之祀、蓋所以崇山川

而報功也。四海一統，天子乘其禮，諸侯力政疆國，攝其祭，奉其邑，曰華陰也。久矣，乃紀於禹貢，而分秦晉之境，奉鄙晉之西，則曰陰晉，邊秦之東，則曰寧秦。邑既遷徙，禮亦如之。二國力爭，以奉以祭，其城險固，基趾猶存。故老之言，未殞於民也。逮至大漢受命，克亂不愆，不忘舊名，是復率禮不越，故祀是尊。歷葉增修，處恭文備，一禱三祀，終歲而四，以迄乎今。而世宗又經集靈之宮於其上，想喬松之疇，是遊是憩，郡國方一百遠而至者，充巖塞厓，鄉邑巫覡，宗祀乎其中者，盈谷溢谿，感有浮飄之志，愉悅之邑，必雲霄之路，可升而越，果繁昌之福，可降而致也。故殖財之寶，黃玉白出，令德之珍，鄉相是毓，匪惟嵩高降生申甫，此亦有焉。夫有所興，必先廢之。故殷宗周宣，以衰致盛，是時也，王業中缺，大化陵遲，郡縣既毀，財匱禮乏，庭朝傾壞，壇場蕪穢，祭祀之禮有缺焉。於是鎮遠將軍領北地太守闡卿亭侯段君諱煨，字忠明，自武威古北，大憑託河

華二靈是與故能以昭烈之德享上將之尊御
命持重也斯寄國討叛柔服威懷是示群兇既
除郡縣集寧家給人足戶有樂生之歡朝釋西
顧之慮而懷閩中之恃雖昔蕭相輔佐之功
冠群后弗以加也遂解申休士陣而不戰以逸
其力修飾享廟壇場之位荒而復辟禮廢而後
興又造祠堂表以參闕建神路之端首觀壯麗
手孔徽然後旅祀祈請既有常處雖雨露衣而
禮不廢於是邑之士女咸曰宜之乃建碑刻石
垂示後裔其辭曰

於穆堂闕昭明經之營之不日而成匪奢匪儉惟
德是程匪豐匪約惟禮是策虔恭禋祀黍稷芬馨
神具醉止降福穰

筮協從人祇嚮附穿胷露頂之豪箕坐推髻之
長莫不援旗請奮執銳爭先夏首憑固庸岷負
阻協彼離心抗茲同德帝赫斯怒秣馬訓兵嚴
鼓未通亮渠泥首弘舸連軸巨檻接艦鐵馬千
旗萬里折簡而禽廬九傳檄以下湘羅兵不血
刃士無遺鏃而樊鄧威懷巴黔底定於是流湯
之黨握炭之徒守似藩籬戰同枯朽革車近次
師營商牧華夷士女冠蓋相望扶老攜幼一旦
雲集壺漿塞野葦食盈塗似夏民之附成湯殷
士之窺周武安老懷少伐罪吊民農不遷業市
無易肆八方入計四隩奉圖羽檄交馳軍書狎
至一日二日非止萬機而尊嚴之度不僭於師
旅淵默之容無改於行陣計如投水思若轉規
策定帷幄謀成几案曾未浹辰獨夫授首乃焚
其綺席棄彼寶衣歸璇臺之珠反諸侯之玉指
麾而四海隆平下車而天下大定拯茲塗炭救
此橫流功均天地明並日月於是仰叶三靈俯
從億兆受昭華之玉納龍叙之圖類帝禋宗光

有神器昇中以祀羣望攝袂而朝諸夏布教都畿班政方外謀協上策刑後中典南服緩耳西羈反舌劔騎穹廬之國同川共穴之人莫不屈膝交臂厥角稽顙鑿空萬里攘地千都幕南罷郭河西無警於是治定功成邇安遠肅忘茲鹿駭息此狼顧乃正六樂治五禮改章程創法律置博士之職而著錄之生若雲開集雅之館而款關之學如市興建庠序啓設郊丘一介之才必記無文之典咸秩於是天下學士靡然向風人識廉隅家知禮讓教臻侍子化洽期門區宇乂安方面靜息役休務簡歲阜民和歷代規摹前王典故莫不芟夷翦截允執厥中以為象闕之制其來已遠春秋設舊章之教經禮垂布憲之文戴記顯游觀之言周史書樹闕之夢北荒明月西極流精海岳黃金何庭紫貝蒼龍玄武之製銅爵鐵鳳之工或以聽窮少寃或以布化懸法或以表正王居或以光宗帝里晉氏浸弱宋歷威夷禮經舊典寂寥無記鴻規盛烈湮沒

罕稱乃假天闕於牛頭託遠圖於博望有欺耳目無補憲章乃命審曲之官選明中之士陳圭置臬瞻星揆地興復表門草創華闕於是歲次庚辰月旅大族皇帝御天下之七載也構茲盛則興此崇麗方且趨以表敬觀而知法物覩雙碣之容人識百重之典作範垂訓赫赫矣壯乎爰命下臣式銘盤石其辭曰

惟帝建國正位辨方周營洛涘漢啓岐梁居因業盛文以化光爰有象闕是惟舊章青蓋南洎黃旗東指懸法無聞藏書弗紀大人造物龍德休否建此百常與茲雙紀偉哉偃蹇壯矣巍巍旁映重疊上連翠微布教方顯浹日初輝懸書有附委篋知歸鬱窟重軒穹隆反宇形聳飛棟勢超浮柱色法上圓製模下矩周望原濕俛臨煙雨前賓四會却背危房北通二轍南湊五方暑來寒往地久天長神哉華觀永配無疆

皇
李
皇
李

李

滑州大廳銘

唐李邕

大厦中構山屹飛闕黃河吐澮大行培塿整庶宣
風緝戎備寇鎮寧一方光輔元后

全唐文卷二百三

太史院銘

楊桓

天厭下土之亂，眷求聖哲，以作民主。太祖聖武皇帝應運，挺生以神武，戡除禍難，遂定皇元之寶命。累聖肖德，增功績烈，遠今憲天述道。仁文義武，大光孝皇帝稟資聖神，自潛藩邸，躬率師旅，有征無戰，天心人心攸屬，攸係及位中國，大建都邑，任賢使能，分設百官，政教既行，乃制禮作樂，廟享祖宗，仍遣將帥，四征未臣，始統一六合，周臨天際，端居無為，飛潛動植，仁惠溥霑，民

既無事。唯夫耕女織。工器商貨。自勞衣食。聖慮
周悉。凡厚民生者。無不為之。以農事為四民衣
食之本。既設有司。以董其勤。又思為振舉之務。
乃立太史院。以講明天道。敬授民時焉。至元十
三年。上以循用大明曆。久而失當。欲勅其制。以
太子贊善臣王恂業精算術。凡日月盈縮遲疾。
五星進退見伏。昏曉中星。以應四時者。悉付其
推演。尋遷太史令。以都水監臣郭守敬穎悟天
運。妙於制度。凡儀象表漏。考日時步星。纏者。悉
付規矩之尋。授同知太史事。曆成。遷太史令。以
前中書左丞臣許衡為命世之賢。凡研究天道。
斟酌損益者。悉付教領之輔。以集賢學士臣楊
恭愷。其提絜綱維。始終弼成者。實前中書左丞
轉大司農臣張文謙。尋以昭文館大學士領太
史院事。凡工役土木金石。悉付行工部尚書兼
少府監臣段貞以經度之。凡儀象表漏。文飾正
制之美者。悉付大司徒臣阿你哥。十六年春。擇
美地。得都邑東墉下。始治彼垣。縱二百布武橫。

減四之一中起靈臺餘七丈為層三中下皆周
以廡其下面日中室為官府以總聽院政長曰
令次同知院事次僉院事以宰輔之重鎮於上
者無定員其屬有主事有令譯史有幹事有庫
局之司左右旁室以會司屬議凡推測星曆諸
生七十人蒞以二局一曰推算其官有五官正
有保章正有副有掌曆分集於朝室二曰測驗
其官有靈臺郎有監候有副三曰漏刻其官有
繫壺正有司辰郎分集於夕室凡器用出納於
陰室中層離室以刻景曜癸室以措水運渾天
壺漏坤室以措渾天象蓋天圖震兌二室以圖
南北異方渾天蓋天之隱見坎室以位太歲乾
室以貯天文測驗書艮室以貯古今推算曆法
臺顛設簡仰二儀正方案專簡儀下靈臺之左
別為小臺際葺周廡以葦四外上措玲瓏渾儀
靈臺之右立高表之前為堂表北專石圭圭面
刻度景丈尺寸分圭旁夾以連葺可圭上露天
日為度景計靈臺之前東西隅置印曆工作局

次南神厨算學設位如上。初改曆之議既行，卽遣官四遠測景，以相參驗。若高麗、瓊崖、成都、和林，蓋擬羲和仲叔之命。又自上都南五千里中，若東平、陽城、鄆、吉等州，各遣官測驗，以求遠近之數。十七年冬至，以新曆進，遷官賞賚有差。十八年頒行之。十九年，以祕書少監臣趙秉溫遷昭文館學士，知太史院事。明年，啓皇太子旨，以諭德臣李謙撰曆議。二十一年，以左侍儀奉御臣阿剌渾薩理遷集賢學士，尋遷大學士。並兼太史院事。遂以二十三年春，同進曆經，屬共二十一卷。仍以餘事未成者奏。以臣桓與其議，若曆式等序，若表漏儀象等銘。臣桓旣冒言矣，又拜手稽首，原立院之初序，而銘曰：

天鑑下民，亂靡有定。孰能一之？聖哲受命，太祖神武。始開乾坤，初業垂法。以貽後昆，續緒紹功。剷除妖昏，逮今聖皇。天錫勇智，內修法度。外遣將帥，伐罪弔民。罔越厥志。炎方歸命，赦其後至。武功告成，萬國來萃。同軌同文，重譯奉贄。小大悉臣，師旅以

以寧思與萬方永保太平黎民定居蕃息生生為
衣而蠶為食而耕士勸其賢工勸其能閭阨夜開
商旅通行民惟勤克罔適天宜匡之翼之以煩聖
思乃立太史注遵黎義欽若天道敬授民時教其
動作時種時獲教其趨向是宜是吉立禮之舉選
時為日代卜代筮不勞龜策期指斯民康壽之域
民祝聖皇眉壽萬年民祝聖皇立福駢臻民祝聖
皇億兆子孫七政順軌陰陽調均時雨時暘化育
秋春蕩々魏々盛德何言天覆地載太平無垠

元文

雪廬銘

宋釋無文

東山背鏡面剡草木華滋如畫圖中物則上人
縛屋其下扁曰雪廬有志於安道風節者也銘
曰

甕無蟻浮釜有魚游大雪塞門老屋打頭我思古
人剡溪之上一榻支離萬世榜樣鐘鼎山林奴隸
諸公平生心事白鳥冥鴻士生世間標準天地舍
義與節將何憑恃太傅舊廬有山可鋤則也居之
以古為徒梅兄在前竹君在後歲晚相看爾癯我

瘦容非可人莫來打門我方擁被有耳不聞

[Faint bleed-through text from the reverse side of the page]

無文印

五雲山房銘 有序

方孝儒

五雲山房者何前宣寧簿樓君士連之室也謂
五雲者何山名也山而加房者何室依乎山也
室則居之爾而詠歌之者何樓君將出以仕而
不忘乎室則無所忘於心矣知本之道也知本
者君子之事也何以昭之銘之所由作也銘曰
惟山房奧而明弘而有容君子是則厥德以克峻
而潔不汙不涅君子是則以保清節山房之君子
不忘慎終毋忘仕也孔臧

五雲齋集

不遠則... 而... 則... 昔... 不... 經... 出... 其... 不... 經... 出... 其... 不... 經... 出... 其...

蜀舍銘

宋劉跂

某郡王萬寓鄭榜其居曰蜀舍持餘杭朱浚民所為記過須城劉跂而請銘為之銘曰

噫嘻此舍是蜀非邪吞若兩川坤之維耶危乎高哉上青天邪赤甲白鹽峙峨眉邪楮筇醬餉飯躡鷓邪一物不有而不無邪噫嘻此舍是真蜀國身如壺公靡索不獲行以蜀馳卧以蜀息陰燕陽魏吳越璫錯裴徊周流誓不以易謂不信者有如此石

宋文鑑

四樂精舍銘

并序

明 袁宏道

四樂精舍者、總戎杜君日章宴坐處也、君介冑
士、而法喜自娛、蕭然塵外、化叱咤為嘯歌、收檀
串為禪板、刺胡頭為戒珠、驅大黃為筠管、身處
絕塞、而君樂之若花林、晉國、此其中必有得也、
抑龐公有言、護生須用殺、殺盡始安居、而阿羅
漢一名殺賊、夫烟霾未有不風而斂、太平未有
不戈而定、故夫收根塵之賊者、亦礪吾般若之
刃而已矣、精舍標曰、君所為題辭甚具、余茲不

贅聊述君之意而為之銘

銘曰鐵劔利倡優詛胡沙平花鳥出錢朽貫介生

蟲左匣龍唇右散帙昆邪居士老無疾眉如劍豎

鬚捩漆雪兒微笑呵銀筆口吐紅霞光照室長箋

短幅搜隱逸矍逾帳曉志梳櫛畫倚枯松昏抱膝

漆

袁中郎全集

厨銘

宋王十朋

是惟王子之厨中藏吾書吾腹不如

皇朝通志卷之百一十五
禮部通志卷之百一十五
禮部通志卷之百一十五
禮部通志卷之百一十五
禮部通志卷之百一十五
禮部通志卷之百一十五
禮部通志卷之百一十五
禮部通志卷之百一十五
禮部通志卷之百一十五
禮部通志卷之百一十五

王梅溪文集

竈銘
漢李尤
燧人造火竈能以興五行接備陰陽相象

古詩類元

今此書正集全不錄其下則亦能見其

蘇林

卷之

棟銘

晉傳玄

國有維輔，屋有棟梁。室之傾尚，可柱也。心之傾不可輔也。

漢魏百名家集

不日能功
國有職轉運府封侯爵人故也同姓公之無
外語

戶銘五首

明張時徹

翼翼其室有儼斯堂爰啓其戶負陰順陽遠爾回
憲迎爾嘉祥出入必戒斯戶斯臧

啓我戶面青陽頽霞燦靈鳥回翔日團團升扶桑寢

乃興誦義皇布百穀永千祥 其二

戶之啓向離明河汎汎草青青開三徑洽良朋何

所為談圖經薰風至素琴鳴 其三

錫山麓時氤氳戶之對西方君迎皓月禮卿雲何

所思思先民前臯契後周文 其四

戶之對玄冥峯百泉遠靈氣通誰作之君子宮考
朗鼓鏗鳴鐘詠蟋蟀歌遊風其五芝園集

[Faint bleed-through text from the reverse side of the page]

牖銘

天設窓牖開光照陰施于明堂以象八風

漢李尤

漢魏石室集五

憲銘

宋 朱熹

言思必動思蹟過思棄端爾躬正爾容一爾衷

入若夢寐思之無所不至

是亦容曰曠於其

書曰居於曠於其

刻於

李文公集

簷隙銘

宋釋居簡

顧余窳古屋老不支塗墁地剝簷隙度器用者
數板下設小榻開數牖納月疏風作於斯息於
斯非醜酢事物於外亦必於斯銘曰

適斯陋陋吾愉愉安斯隘隘吾舒舒善斯獨非吾
所謂道正斯立昌吾居乎

之身
未聞而與其國
今則而與其國
...

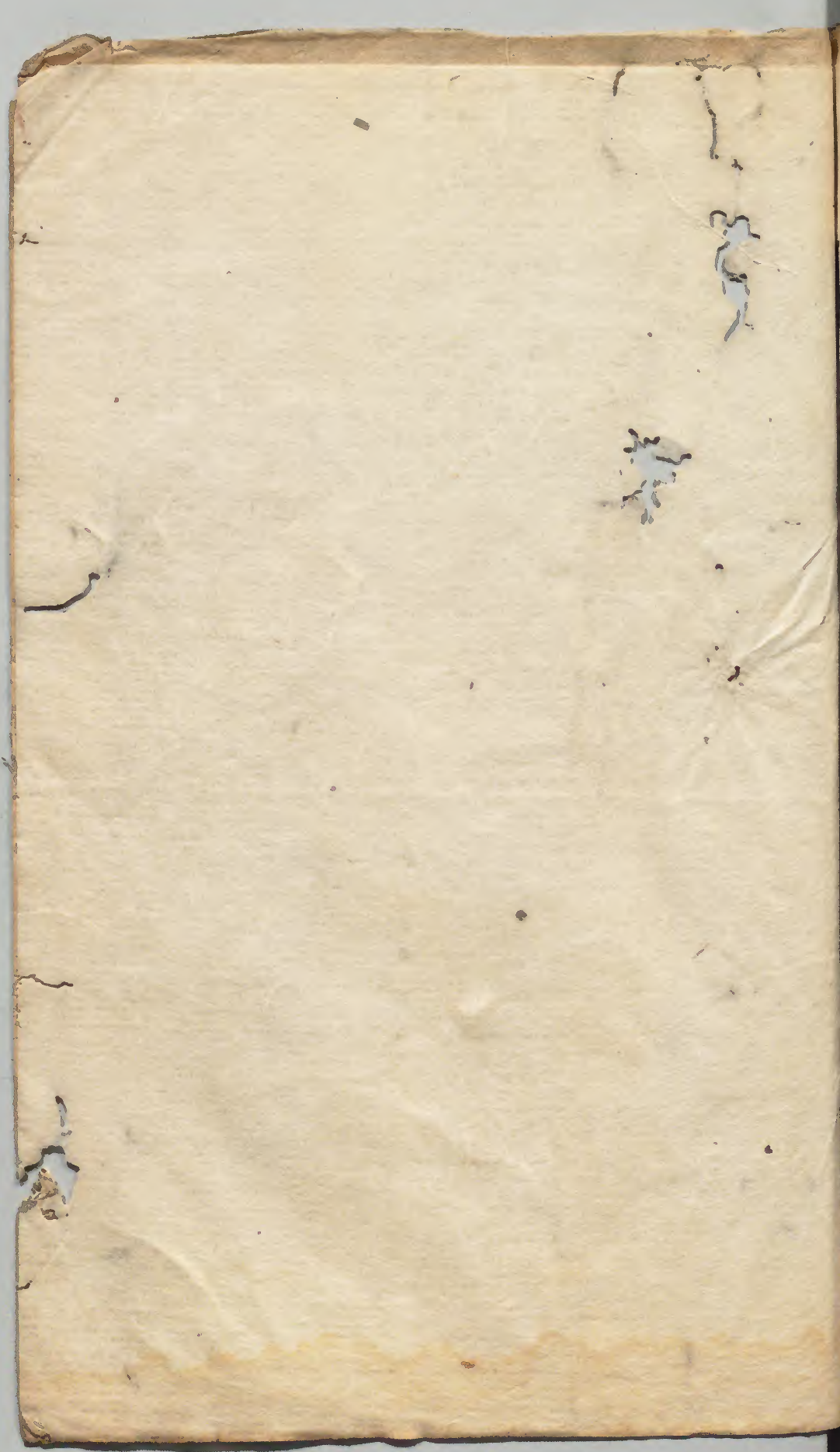
生稿經區

卜肆銘

唐陸龜蒙

佞

蜀嚴之託著龜也。以忠孝仁義後來之託著龜也。以媮佞險詖莫之使怡愉懼之使駭畏。小人惟惡是嗜。惟禍是避。惟福是覲。惟蠱是媚。曾不究得失之所自。故幽贊之著。前列之龜。乃化為庸妄之器。嗚呼。成都吾不知古為市之地。況君平之卜肆邪。強為之銘。以刻其意。



Handwritten text in vertical columns on the right page, written in a cursive style. The text is arranged in approximately seven columns, separated by vertical lines. The ink is dark and somewhat faded. A red seal or stamp is visible near the bottom center of the page. The paper shows signs of wear, including creases and discoloration.

