

中華民國郵政事務年報
十九年度

14.4

574

14.4-574



1200501207631



始



14.4
574

中華民國十九年度郵政事務年報 第二十八版

售價

一角
不附地圖
一圓一角附地圖

中 華 民 國

交 通 郵 政 總 局



政 事 務 年 報



第 二 十 八 版

印 備 郵 政 公 用 並 俾 公 衆 購 閱

交 通 郵 政 總 局 駐 滬 供 應 處 印 刷

由 各 郵 局 出 售

南京國立中央圖書館 寄贈本

14.4-574

目錄

總理遺像

緒言

第一章 組織

一 局所

甲 重要局所

乙 次要局所

二 郵路

甲 郵差郵路

乙 輪船小輪及民船郵路

丙 鐵道郵路

丁 汽車郵路

戊 航空郵路

第二章 業務

一 郵件

壹

第一頁

第三四頁

第五頁

第六頁

第六頁

第九頁

第十六頁

中華郵政特准掛號認爲新聞紙類

中華郵政特准掛號認爲新聞紙類

第二十八號

郵政特准掛號認爲新聞紙類

郵政特准掛號認爲新聞紙類

郵政特准掛號認爲新聞紙類

甲 統計	第九頁
乙 當地郵寄事務	第十一頁
丙 民局交寄之包封信件	第十一頁
丁 國內航空郵件	第十二頁
戊 國際航空郵件	第十三頁
二 包裹	第十四頁
三 郵轉電報	第十六頁
第三章 聯郵	第十六頁
一 與各國郵政之關係	第十六頁
二 郵政協定及郵運合同	第十六頁
三 互換郵件事務	第十六頁
第四章 財務	第十七頁
一 資例	第十七頁
二 遺失之賠償	第十八頁
三 經濟成績	第十八頁
第五章 資產	第十八頁

一 房屋	第十九頁
二 地基	第十九頁
第六章 設備	第二十頁
一 概況	第二十頁
二 工務	第二十二頁
三 印刷	第二十二頁
四 郵袋	第二十二頁
五 制服	第二十二頁
六 汽車	第二十三頁

第七章 員工	第二十三頁
一 華員	第二十三頁
二 洋員	第二十三頁

附表	
一 中華民國十九年度及前數年郵政局所比較表	第二十六頁
二 中華民國十九年度及前數年各類功能局所比較表	第二十八頁
三 中華民國十九年度及前數年收寄之各類郵件數目比	

較表	第三十頁
四 中華民國十九年度及前數年收寄之普通及特種郵件數目比較表	第三十二頁
五 中華民國十九年度及前數年收寄之就地投遞郵件數目比較表	第三十四頁
六 中華民國十九年度及前數年收寄之各類包裹數目比較表	第三十六頁
七 中華民國十七年至十九年度收寄之保險郵件數目及價值比較表	第三十八頁
八 中華民國十七年至十九年度民局交寄之郵件數目比較表	第四十頁
九 中華民國十九年度及前數年郵轉電報數目比較表	第四十二頁
十 中華民國十九年度及十八年度國內匯兌數目比較表	第四十四頁
十一 中華民國十九年度及前數年郵路里數比較表	第四十六頁
附圖	
一 收寄普通掛號及快遞郵件之圖表	第四十八頁

二 收寄保險信函及箱匣之圖表	第四十九頁
三 收寄普通包裹之圖表	第五十頁
四 收寄保險及代收貨價包裹之圖表	第五十一頁
五 郵轉電報數目之圖表	第五十二頁
六 各郵區郵路長度之圖表	第五十三頁

總理遺像



恭錄

孫中山先生遺囑

余致力國民革命凡四十年其目的在求中國之自由平等積四十年之經驗深知欲達到此目的必須喚起民衆及聯合世界上以平等待我之民族共同奮鬥

現在革命尚未成功凡我同志務須依照余所著建國方略建國大綱三民主義及第一次全國代表大會宣言繼續努力以求貫徹最近主張開國民會議及廢除不平等條約尤須於最短期間促其實現是所至囑

孫文 三月十一日補簽

中華民國十四年二月二十四日

中華民國十九年度(十九年七月一日至二十年六月三十日)郵政事務年報

緒言

查本年度因時局關係商業凋敝郵政業務雖未有長足進展但收寄之郵件計共七萬九千六百萬件較之上年度增加五千二百餘萬件即合百分之七

· 三收寄之包裹其件數雖稍減縮而價值仍見增加尙屬滿意

民國十九年威海衛英國租借地經我國收回該地英國郵局即於是年九月底撤銷我國郵局遂由城內遷至該局原址而在城內改設支局其在劉公島上之英國郵局則改爲第二支局

民國二十年一月一日安徽郵區與江蘇郵區合併更名蘇皖郵區以資撙節結果甚佳

發往東三省北部之大宗包裹向由南滿鐵路運遞自瀋海鐵路通車後我局即與礎商將該項包裹改交該路帶運自九月間試辦以來頗覺滿意業已訂立正式合同因此付出之轉運費較之以前交由南滿鐵路帶運節省不少本年度航空郵運事務續有進展除本年報第二章所列各項不計外番禺(廣州)航空署所辦之番禺(廣州)至蒼梧(梧州)間商運航空線業於十九年十二月

總 理 遺 像



恭錄

孫中山先生遺囑

余致力國民革命凡四十年其目的在求中國之自由平等積四十年之經驗深知欲達到此目的必須喚起民衆及聯合世界上以平等待我之民族共同奮鬥

現在革命尚未成功凡我同志務須依照余所著建國方略建國大綱三民主義及第一次全國代表大會宣言繼續努力以求貫徹最近主張開國民會議及廢除不平等條約尤須於最短期間促其實現是所至囑

孫文 三月十一日補簽

中華民國十四年二月二十四日

中華民國十九年度(十九年七月一日至二十年六月三十日)郵政事務年報

緒言

查本年度因時局關係商業凋敝郵政業務雖未有長足進展但收寄之郵件計共七萬九千六百萬件較之上年度增加五千二百餘萬件即合百分之七

· 三收寄之包裹其件數雖稍減縮而價值仍見增加尙屬滿意

民國十九年威海衛英國租借地經我國收回該地英國郵局即於是年九月底撤銷我國郵局遂由城內遷至該局原址而在城內改設支局其在劉公島上之英國郵局則改爲第二支局

民國二十年一月一日安徽郵區與江蘇郵區合併更名蘇皖郵區以資撙節結果甚佳

發往東三省北部之大宗包裹向由南滿鐵路運遞自瀋海鐵路通車後我局即與礎商將該項包裹改交該路帶運自九月間試辦以來頗覺滿意業已訂立正式合同因此付出之轉運費較之以前交由南滿鐵路帶運節省不少本年度航空郵運事務續有進展除本年報第二章所列各項不計外番禺(廣州)航空署所辦之番禺(廣州)至蒼梧(梧州)間商運航空線業於十九年十二月

一日開航此外尙擬開辦番禺(廣州)至汕頭番禺(廣州)至瓊山(瓊州)番禺(廣州)至中山番禺(廣州)至曲江航空線數條
 本年度津浦路通車因山東及其迤南地方發生戰事自十九年三月一日起
 至十月三十日止陷於停頓狀態九月間該路各項車輛均移作輸送軍隊之
 用竟完全停頓幸為時未久仍行恢復在停頓期間沿線各局不得不暫行組
 織郵差郵班以資維持俟火車交通恢復之後即經撤銷十九年十一月二十
 四日瀋陽南京間開辦鐵路聯運事務每星期開行二次旋經改為瀋平浦通
 車每日開行一次至華北其他鐵路本年度亦屢有阻斷其中尤以平漢路為
 最甚雖經設法分段通車但斷續無定極不可靠嗣於二十年六月一日始將
 特別快車恢復開行至平綏路之交通雖經竭力維持但因水災匪患及戰事
 影響亦時有停頓每次往往停頓數日之久此外正太路亦受波及惟北寧路
 尙能照常通車毫無阻斷
 數省地方情形不靖各項商業頗受影響郵政發展及收入亦遭打擊即如陝
 西一省夏季大旱赤地千里其後情形雖稍轉佳而蝗蟲肆虐五穀不登以致
 饑饉為災蔓延各地加以盜匪蠶起不法之徒乘機騷亂故雖有賑濟工作而
 人民所受之痛苦已非淺鮮廣西省內汽車及汽輪事務完全停頓該省郵務

雖經竭力維持然受當地時局影響結果自難滿意
 茲將本年度經辦業務之詳細情形及統計圖表分為組織業務聯郵財務資
 產設備員工七章詳述於后

第一章 組織
 一局所 茲將重要局所及次要局所截至民國二十年六月底之數目列表
 比較如左
 甲 重要局所

局所類別	民國十七年	民國十八年	民國十九年上半年	民國十九年度
郵政管理局	二四	二五	二五	二三
一等郵局	三五	三五	三五	三七
二等郵局	一〇三七	九九九	九九八	九九八
三等郵局	一〇五八	一一二〇	一一三〇	一一五九
郵政支局	二五三	二五六	二六二	二七七
郵寄代辦所	九七一九	九八二八	九九〇〇	一〇〇二九
共計	一、二二二六	一、二二六三	一、二三五〇	一、二五二三

本年度內安徽及江蘇兩管理局合併更名爲蘇皖郵政管理局汕頭管理局亦改爲一等局故管理局之數目由二十五處減爲二十三處安徽管理局歸併後亦改爲一等局定名懷寧(安慶)一等郵局故一等局之數目由三十五處增爲三十七處至二等局之數目與上年相同惟三等局則增加二十九處代辦所增加一百二十九處本年度蘇皖上海山東湖南北平浙江湖北遼寧山西等郵區新設支局十六處故郵政支局之數目亦見增加

乙 次要局所

局所類別	民國十七年	民國十八年	民國十九年上半年	民國十九年度
城邑信櫃	一一〇八	一〇九六	一〇八二	一〇六四
村鎮信櫃	六六九六	六八三四	六九〇二	七〇二九
村鎮郵站	二,〇一六六	二,一四一〇	二,一六八五	二,二〇三九
代售郵票處	一五七九	一九一八	一九四〇	二一〇〇
共計	二,九五四九	三,一二五八	三,一六〇九	三,二二三二

二 郵路

茲將各項郵路里數列表比較如左

類別	民國十七年	民國十八年	民國十九年上半年	民國十九年度
郵差幹路	四九,六九二 <small>里</small>	四九,五八九〇 <small>里</small>	四九,八四七五 <small>里</small>	五〇,〇〇六九 <small>里</small>
郵差支路	一七,四二五四	一八,二五一六	一八,二六九五	一八,三〇七六
輪船及民船郵路	九,四三〇一	九,五二五九	九,六七七〇	九,九四七五
鐵道郵路	二,五三〇八	二,五九〇四	二,六一三九	二,六五六七
汽車郵路	四四三四	九四〇九	一,〇二二一	三,二二五一
航空郵路			一七二九	七二九四
共計	七九,五二二一	八〇,八九七八	八一,五九二九	八四,八七三二

甲 郵差郵路 郵差幹路及支路截至本年度終(即民國二十年六月底)共爲六十八萬三千一百四十五里計增一千九百七十五里蓋各區爲求適合現時情形起見將原有郵路或加擴充或予改組尤以河北浙江蘇皖吉黑湖北雲南等區擴展最多故有此項增加

乙 輪船小輪及民船郵路 此項郵路因蘇皖郵區添設汽船及小輪郵路數條以及浙江遼寧廣東東川等區之水程郵路有所展長及改組之故本年度增加二千七百零五里

丙 鐵道郵路 此項郵路計增加四百二十八里係因遼寧區洮索路葛根廟至懷遠鎮一段業經完成又吉黑區齊克路業由興楊鎮展至拉哈以及其他各區原有各路有所改組之故

丁 汽車郵路 此項郵路大見增加上年原有一萬零一百二十一里本年度一躍而為三萬二千二百五十一里遼寧吉黑兩區汽車交通尤為發達是項汽車郵路總共長度之中吉黑一區即佔一萬二千二百三十五里遼寧佔四千九百零三里其餘則為山東山西湖南廣東廣

西等區所有茲將本年度業經用作運輸郵件各新路線開列如左
吉黑 拉哈至大黑河 泰康至林甸 海林至寧安 富拉爾基
至景星 德惠至張家灣 方正至通河 伊通至公主嶺
寧安至東京城 通化至延吉 陶賴昭至扶餘 綏化
至望奎 張家灣至農安 巴彥至沈站 濱江(哈爾濱)至
賓縣 長春至雙陽 三岔河至山河屯 長春嶺至三岔

河 長嶺至茂林 甜草崗至青岡 甜草崗至肇州 林
甸至依安 濱江(哈爾濱)至依蘭 永吉(吉林府)至樺甸
九站至舒蘭 東甯至綏芬河 饒河至富錦 富錦至方
正 富錦至綏濱 綏化至慶城 海倫至通北 海倫至
拜泉 拜泉至泰安鎮 拜泉至安達站 泰安鎮至克山
梨樹鎮至勃利 梨樹鎮至虎林 勃利至依蘭 扶餘
至大賚 陶賴昭至榆樹 泰來至塔子城 呼倫海拉爾
至室韋 阿城至拉林倉 寧安至牡丹江 延吉至琿春
汪清至延吉 密山至饒河 龍江(齊齊哈爾)至依安
龍江(齊齊哈爾)至甘南 克山至訥河 克東至拜泉 珠
河至依蘭

遼寧

洮南至瓦房鎮 開魯至通遼鎮 溝幫子至北鎮 西安
至西豐 海城至牛莊城 四平街至梨樹 洮南至六戶
洮南至安廣 西豐至東豐 海城至岫巖 綏中至和
尙房子 營口(牛莊)至蓋平 營口(牛莊)至牛莊城 西安
至炮手堆子 西安至遼河源 榆樹台至梨樹 鐵嶺至

廣東
 法庫 騰鰲堡至千山站 通江子經孫家台洮南至學田地
 通化至山城子 遼源至雙山 范家屯至懷德 安東至莊河 安東至長甸河口 東豐至沙河鎮 通化至八道江 瀋陽至康平 公主嶺至懷德 瀋陽至沈旦堡
 曲江至樂昌 惠陽至大安墟 水東至茂名 茂名至梅菪 梅菪經水東至芷芴 北海至合浦 北海至南康
 合浦至白沙(西) 瓊山(瓊州)至嘉積 電白至水東 水東至公館 茂名至南盛 茂名至大井 茂名至信宜 海豐經陸豐至博美 文昌至南陽市 信宜至東鎮 新民埠至花縣 東莞至石龍 連灘至羅定 欖邊至崖縣
 石岐至前山 前山至澳門 前山至灣仔 下柵至中山 港 南海(佛山)至瀾石 汕尾經海豐至公平 峽山至潮陽 瓊山(瓊州)至文昌
 湖南
 長沙至衡陽 常德至桃源 醴陵至攸縣 長沙至邵陽 邵陽至桃花坪 長沙至德山
 廣西
 柳州至懷遠鎮 柳州至遷江 柳州至石龍 武林口至

北流

山西 陽曲(太原)至大同 陽曲(太原)至長治 陽曲(太原)至汾陽
 浙江 溪口至奉化 杭縣(杭州)至莫干山 長興至夾浦
 山東 煙台至威海衛 煙台至濰縣
 陝西 長安(西安)至靈寶
 河北 德縣至南宮
 福建 石獅至金井 同安至角尾 漳浦至龍溪 晉江至石獅 同安至澳江 龍溪至嵩嶼 惠安至沙溪 龍溪至山城
 湖北 襄陽至花園 襄陽至沙市
 戊 航空郵路 此項郵路上年為一千七百二十九里嗣因滬蓉線展至宜昌歐亞線之上海臚濱(滿洲里)段亦已開航故截至本年度終止時一躍而為七千二百九十四里
 第二章 業務

一 郵件

甲 統計 茲將收寄各類郵件之統計數目比較表列后

類別	特種郵件				普通郵件
	掛號郵件	快遞郵件	保險信函	保險箱匣	
民國十七年	二四三三、五七〇〇	六一二、四二〇〇	一三、三二一一	五	六、〇五九五、三二二四
民國十八年	二八三二、四九六〇	六九九、九五六三	一一、八三一〇		六、八九〇六、九五二七
民國十九年上半年	一四二九、五八〇〇	三五三、二六〇〇	五、五九〇〇		三、五八六八、七四〇〇
民國十九年度	二九五、一四一〇〇	七八三、八八〇〇	一〇、三〇〇〇		七、五八五六、一九〇〇
共計					六、三六五四、六三四〇

本年度(即由民國十九年七月起至民國二十年六月止)收寄之郵件共計七萬九千六百萬件(其中括有就地投送之郵件並有航空郵件一百七十八萬六千九百件)較之上年度(即由民國十八年七月起至民國十九年六月止)增加五千二百七十萬件計增加百分之七·三就中以普通郵件掛號及快遞郵件居多數計普通郵件由七萬零九百十七萬六千件增至七萬五千八百五十六萬一千九百件掛號郵件由二千八百九十萬四千五百件增至二千九百五十一萬四千一

乙

百件快遞郵件由七百十五萬四千四百件增至七百八十三萬八千八百件惟保險郵件則減少五千零七十二件統計上項增加之總數內上海郵區佔一千六百萬件蘇皖郵區一千二百萬件河北郵區五百萬件遼寧郵區四百五十萬件湖北及浙江郵區各四百萬件吉黑及河南郵區各三百萬件廣東及東川郵區各二百萬件西川郵區一百五十萬件山東郵區一百萬件惟湖南及北平兩郵區收寄之件數則見減少計湖南減少四百五十萬件北平一百萬件

當地郵寄事務(就地投送之郵件)本年度收寄之就地投送郵件由六千八百七十萬件增至七千二百六十六萬八千件較諸上年度增加四百萬件茲列表比較如左

就地投送之郵件	民國十七年	民國十八年	民國十九年上半年	民國十九年度
	五七八六、六七〇〇	六七二二、七一四〇	三四三九、〇四〇〇	七二六六、八〇〇〇

丙

民局交寄之包封信件 本年度民局交寄包封之件數重量及其內裝信函均有增加其信函之件數為四百零九萬零六百五十件上年度則為三百五十萬四千九百件計增五十八萬五千八百件民局信

客私運郵件之被查獲者共有一萬四千一百六十件上年度則為一萬一千三百件福建民局競爭甚烈故其經辦之信函大見增加其中以寄往南洋羣島及馬來聯邦者居多本年度蘇皖區內吳縣(蘇州)地方停閉民局九家茲將各民局交寄之包封信件列表比較如左

包封數目	民國十七年	民國十八年	民國十九年上半年	民國十九年度
前項包封內所裝信件之數目	一三,七九六七	一四,三六六〇	七,七二八〇	一五,二八二〇
重量(公斤)	三五五,一一一〇	三七六,九三〇〇	一七六,〇六一〇	四〇九,〇六五〇
	三,〇二五四	三,二五四〇	一,五七二四	三,三七一二

丁 國內航空郵件 本年度航空郵運事務頗有發展交通部主辦之滬蓉線京滬段業於十九年七月一日與中國航空公司之滬漢線合併並在南京及九江兩地設站停落旋於十一月二十日及十二月二十三日先後在懷寧(安慶)及蕪湖兩地添設航站自二十年三月三十一日起展至宜昌復在沙市設站四月十五日又添設京平線一條合計中國航空公司經營之航線約共四千四百四十二里合二千二百二

十一公里此外歐亞航空公司之上海臚濱(滿洲里)段亦於二十年五月三十一日開航計程二千五百一十公里每星期三及星期日往來各飛一次經過南京歷城(濟南)北平林西等處並在伊爾庫斯克地方與俄國郵政舉辦之航空線銜接茲將本年度各航線經運之郵件及包裹開列如左

- 普通郵件 一百四十六萬三千一百件
- 掛號郵件 八萬七千七百件
- 快遞郵件 二十三萬六千一百件
- 包裹 七百倍

共計 一百七十八萬七千六百件

戊 國際航空郵件 經由俄國航空線寄往哥尼斯堡柏林及西歐各國之郵件係於十九年十月十六日停止發寄 俄國航空郵運事務仍照上年辦法於二十年五月一日恢復並自是月三十一日起凡由該路運至中國之航空郵件均可交由上海臚濱(滿洲里)航空線轉發其第一批由歐洲經過臚濱(滿洲里)進口之郵件係於二十年六月三日到達上海

二包裹

收寄包裹比較表

數目	重量(公斤)	價值(銀圓)
六十七萬五千五百三	四三七二、九三九八	一、三〇二八、九四一九
六八五、七二五〇	四五六五、三二五八	一、一九五五、二五四五
二八七、三〇四五	一八三六、九〇一六	五四四五、二四二〇
六二一、七二三〇	三七四一、八一六〇	一、二一三四、八九〇〇

本年度上半年各省鐵路因軍事及匪患關係多遭阻斷多數內地郵局之包裹業務停頓甚久加以郵寄包裹徵稅繁重故全年度收寄之件數減為六百二十一萬七千二百三十件上年度則為六百三十六萬四千一百件其重量亦由四千一百零五萬九千五百公斤減至三千七百四十一萬八千一百六十公斤惟其價值略見增高計由一萬一千五百三十九萬九千九百元增為一萬二千一百三十四萬八千九百元自下半年郵包稅取銷之後包裹業務立見發達倘全年情形順利則其成績必能斐然可觀本年度各郵區收寄包裹之件數較上年度獲有增加者計吉黑增加十四萬五

千六百件上海八萬七千二百件河南四萬四千四百件廣東三萬七千五百件遼寧一萬八千二百件浙江一萬零三百件貴州一萬件甘肅八千三百件江西五千一百件其較上年度減少者計東川減少十三萬六千四百件山東八萬六千六百件山西三萬九千四百件北平三萬九千件茲將民國十七年至二十年收寄之普通保險及代收貨價包裹列表比較如左

特種包裹			普通包裹		
代收貨價		保險	普通包裹		普通包裹
重量(公斤)	價值(銀圓)	件數	重量(公斤)	價值(銀圓)	件數
五〇、五二六四	一三二、〇五七一	一〇、三三五三	四二七三、四五五五	一、二四〇一、九九五八	六〇〇、一七一〇
五一、六六一七	一四〇、六〇一〇	一〇、八二〇〇	四四六九、〇〇七九	一、二八五、八四〇七	六六八、六四二五
三〇、六〇六九	七六、八五三〇	六、〇七〇九	一七九〇、六三〇〇	五〇二五、九六〇〇	二七八、二一三〇
五八、九八六〇	二三八、七一〇〇	一四、一三七〇	三六五一、五八〇〇	一、一四八四、〇三〇〇	六〇一、九八〇〇
			四九四、八八九〇	六、五四九〇	
			四八、九五七九	六、二六二五	
			四九四、八八九〇	五二八、八一二八	
			四四、六五六二	三四二、四二九〇	
			四四、六五六二	一五、六六四九	
			三、〇二〇六	四一二、一五〇〇	
			三、〇二〇六	三一、二五〇〇	

以上所列十九年度之包裹總數內括有航空包裹七百件
 三 郵轉電報 本年度由公眾直接交寄之電報較上年減少一千六百七十
 件其由電局送請轉寄之電報幾與上年度之數目相等茲列表比較如左

	民國十七年	民國十八年	民國十九年上半年	民國十九年度
收自公眾之電報	四九七八	五六六一	三八五七	五二〇六
收自電局之電報	一、六五九九	一、八八四〇	一、〇四〇八	二、一〇一四
共計	二、一五七七	二、四五〇一	一、四二六五	二、六二二〇

第三章 聯郵

- 一 與各國郵政之關係 我國郵政與各國郵政之關係仍極親睦
- 二 郵政協定及郵運合同 我國與坎拿大及南洋羣島兩郵政所締之包裹協定本年度內業經修改至與日清輪船公司所訂之郵運合同現已續訂五年
- 三 互換郵件事務 茲將本年度與各國新辦之直接互換郵件事務敘列如左

天津與丹京及臥內蒙特 (Warnemünde)

汕頭與紐約互換包裹

向由瓦薩第一支局直接封發上海之封固郵件總包現已改由瓦薩第二支局封發

二支局封發

寄往南非洲之包裹總包除由印度及香港轉寄外現可由新嘉坡運寄以期迅速

以期迅速

寄往歐洲各國之郵件除特別註明由蘇彝士或美國運寄者不計外無論其是否註明由西比利亞運寄均交由西比利亞路線運寄

上海與墨耳婆恩 (Melbourne)

上海與麻客薩 (Makassar) 互換包裹

汕頭北海與香港互換保險信函

上海番禺(廣州)與香港互換保險箱匣

上海番禺(廣州)與南洋羣島及馬來聯邦互換保險箱匣

寄交葉門 (Yemen) 各地之郵件可以收寄經由亞丁轉發

第四章 財務

一 資例 本年度郵費資例並無變更

二 遺失之賠償 本年度全國各地情形雖不見佳而遺失郵件及包裹之案件大為減少惟實際上付出之賠款則轉見增加緣民國十八年因船厄及路劫之故遺失大批郵件內有保險郵件甚多嗣經寄件人聲請賠償而所付出之賠款均經列入本年度帳內故本年度付出之賠款增多

三 經濟成績 茲將本年度(民國十九年七月一日至二十年六月三十日)之經濟成績列左

收入

一 營業收入 銀圓三千四百零一萬六千九百十三元一角七分

二 當地官廳撥給之協款 銀圓八萬三千二百九十元九角

三 郵政儲金匯業盈餘撥歸郵局帳內以抵郵局兼辦儲匯業務之一切開支 銀圓五百六十七萬零七百五十六元六角五分

以上共計銀圓三千九百七十七萬零九百六十七元七角二分

支出

一 營業支出(各郵局兼辦儲匯業務之一切開支包括在內) 銀圓三千八百四十萬四千七百五十三元六角七分

二 撥充資本支出

銀圓五十七萬七千三百二十二元二角七分

三 撥解部款 銀圓五十七萬七千三百二十二元二角七分

四 撥歸郵政養老撫恤金帳內

銀圓十二萬八千二百九十一元六角一分

五 撥充營業基金

銀圓八萬三千二百九十元九角

以上共計銀圓三千九百七十七萬零九百六十七元七角二分

一 房屋

總局 南京薩家灣總局新屋正在建築中其工程約至二十一年內可以完竣

供應處建築之第三堆棧已於民國二十年五月落成

蘇皖 民國二十年二月在南京花牌樓購置房屋一所

北平 達智橋支局業經翻造新屋於民國十九年十二月竣工

二 地基

蘇皖 民國二十年二月在南京花牌樓所購之房屋其地基亦經照購
 南京管理局房屋坐落之地基已於民國二十年九月購定
 東川 民國二十年三月在巴縣(重慶)通遠門地方購置地基一塊
 山西 民國十九年八月在榆次地方購置地基一塊其原有房屋一併
 購入

第六章 設備

一 概況 本總局供應處所建之二層樓堆棧業於二十年五月間竣工下層用以儲藏及分發郵票上層用以儲藏及分發郵用單式適合所需至各項郵用材料仍極力採用國貨公家頗有裨益供應處之印機為數有限而須印之文件太多未能均歸供應處自印故仍按歷年辦法分交由商店投標承印本年度連同湖北山東遼寧三區之郵圖共印裝訂成帙之文件一百九十七萬一千七百九十五本單張者五千一百二十九萬七千四百二十五張上年度則為一百七十九萬四千零七十二本二千八百五十六萬五千九百三十七張又本年度各區之用舊信封退繳供應處者計十六萬五千八百九十枚該處以作廢單式改造之信封計二十二萬枚

二 工務 茲將本年度供應處製發之各項物品數量列表如左

日戳鉛字	二千四百四十八磅
鉛它	七萬三千七百三十五磅
甲種保險櫃	八十四具
乙種保險櫃	十二具
丙種保險櫃	十具
甲種信筒	二十五具
乙種信筒	二十二具又托桿一具
信箱	十八具
各種日戳	一千六百九十七箇
鉛它夾剪	一百五十八具
重鑄舊鉛它	四萬一千五百六十三磅(其中一部份係交由昆明(雲南府)皋蘭蘭州濱江哈爾濱成都等局就地辦理者)

改造之腳踏車 二十七輛
 前購之紐赫生牌腳踏車價值較昂現已改購一種價值較廉者每輛購價
 幾省一半而使用亦稱滿意

三印刷 本年度因供應處各項印刷機所印之文件日見增多故新置切紙機一架以資應用全年度該處共印明信片及郵用單式六百四十八萬六千五百六十二張內有通令一萬一千二百一十份通諭五萬九千五百份又郵政儲金匯業總局通令五萬九千五百份及通令譯文七百六十份較之上年度所印之五百三十一萬五千二百九十四張計增一百十七萬一千二百六十八張

四郵袋 本年度郵袋仍由上海本地商號利亨昌及華成兩家製造計共發五萬零九百六十一條價值十四萬一千八百九十九元九角除註銷舊袋二萬七千二百九十七條外截至二十年六月三十日止全國共有郵袋四十五萬四千零九十三條約計價值一百萬元又純粹用國產帆布製造之郵袋仍頗合用此外仍由上海局購辦大批廉價麻袋以資補助

五制服 輪船火車郵局長及郵件接送員之冬季制服係用國產嗶嘰及厚呢裁製其成績之良好一與國產斜紋布及白膠布無異至於顏料因陰丹士林價值過昂現已採用一種價值較廉者其染出顏色雖不如陰丹士林之良好但亦頗適用全年度共購嗶嘰一千四百碼厚呢二千五百二十七碼白膠布五千碼斜紋布十萬四千八百碼製發制服及大衣一萬零四百

六汽車 本年度添購汽車六輛計發交上海郵局雪佛蘭牌汽車一輛瀋陽

郵局雪佛蘭及福特牌各一輛南京郵局福特牌二輛鎮江郵局福特牌一輛除用舊一輛業經廢棄外截至本年度終止時共有七十八輛

第七章 員工

一華員 截至本年度終止時華員計有郵務長十五員副郵務長二十一員(內有五員署理郵務長)郵務員五千三百二十八員(內有二十四員署理副郵務長)雜項人員四十九員(繪圖員五員收支員三十五員經管簿冊員四員祕書四員機器監事一員)郵務佐四千一百三十員(內有書記五員)郵寄代辦人一萬零三十三名信差八千四百四十名(內分尋常信差七千六百五十二名村鎮信差七百八十八名)郵差六千七百零一名舵工水手等四百六十六名聽差四百九十六名雜項工役二千七百四十六名共計三萬八千四百二十五人十九年六月底則為三萬七千八百五十八人

二洋員 截至本年度終止時洋員有郵務長十四員副郵務長十員(內有四員署理郵務長)郵務員二十六員(內有一員署理郵務長)十五員署理副郵務長郵政建築測繪員一員

本年度郵務員及其以上班次之人員因告退退休死亡辭退革退裁退因病休致等項緣由而離局者共一百四十六人(內有洋員五人)在最後長期假及退休假期內之人員計有三人(內有洋員二人)錄用之郵務員計二百十三員

局長 黃乃樞

中華民國二十一年十月二十二日

供應處刊發



附表圖

Table with multiple columns and rows, containing statistical data. The text is very faint and difficult to read, but it appears to be a detailed report or ledger.

附表一

中華民國十九年度及前數年郵政局所比較表

郵區	重要局所				次要局所			
	管理局	一等局	二等局	三等局	代辦所	城邑信櫃	村鎮信櫃	村鎮郵站
蘇皖	一	七	二七	二七	二	一	六	三
上海	一		五	五		二	三	二
北平	一		四	三		二	三	一
河北	一		三	三		二	三	一
山西	一		三	三		二	三	一
河南	一		六	五		二	三	一
陝西	一		七	七		二	三	一
甘肅	一		七	七		二	三	一
新疆	一		一	一		二	三	一
遼寧	一		三	三		二	三	一
吉黑	一		六	六		二	三	一
山東	一		二	二		二	三	一
共計	一	七	二七	二七	二	一	六	三
統共	一	七	二七	二七	二	一	六	三
代辦所								
共計								

計共	西川	東川	湖北	湖南	江西	浙江	福建	廣東	廣西	雲南	貴州	共計			
												十七年	十八年	十九年	十九年度
一	一	一	一	一	一	一	一	一	一	一	一	三	三	三	三
三	一	一	三	一	一	二	一	二	一	一	一	七	七	七	七
五	五	五	四	五	三	七	三	一〇	四	九	二	九	九	九	九
六	六	六	六	六	四	六	六	六	六	六	六	二〇	二〇	二〇	二〇
九	九	九	九	九	三	二	二	二	一	二	二	二七	二七	二七	二七
二二	二二	二二	二二	二二	三	九	九	一八	一	四	四	二四	二四	二四	二四
四	四	四	四	四	三	三	三	三	二	二	二	一〇	一〇	一〇	一〇
五	五	五	五	五	三	三	三	三	二	二	二	二七	二七	二七	二七
六	六	六	六	六	四	四	四	四	三	三	三	二〇	二〇	二〇	二〇
七	七	七	七	七	三	三	三	三	二	二	二	二七	二七	二七	二七
八	八	八	八	八	三	三	三	三	二	二	二	二〇	二〇	二〇	二〇
九	九	九	九	九	三	三	三	三	二	二	二	二七	二七	二七	二七
一〇	一〇	一〇	一〇	一〇	三	三	三	三	二	二	二	二〇	二〇	二〇	二〇
一一	一一	一一	一一	一一	三	三	三	三	二	二	二	二七	二七	二七	二七
一二	一二	一二	一二	一二	三	三	三	三	二	二	二	二〇	二〇	二〇	二〇
一三	一三	一三	一三	一三	三	三	三	三	二	二	二	二七	二七	二七	二七
一四	一四	一四	一四	一四	三	三	三	三	二	二	二	二〇	二〇	二〇	二〇
一五	一五	一五	一五	一五	三	三	三	三	二	二	二	二七	二七	二七	二七
一六	一六	一六	一六	一六	三	三	三	三	二	二	二	二〇	二〇	二〇	二〇
一七	一七	一七	一七	一七	三	三	三	三	二	二	二	二七	二七	二七	二七
一八	一八	一八	一八	一八	三	三	三	三	二	二	二	二〇	二〇	二〇	二〇
一九	一九	一九	一九	一九	三	三	三	三	二	二	二	二七	二七	二七	二七
二〇	二〇	二〇	二〇	二〇	三	三	三	三	二	二	二	二〇	二〇	二〇	二〇
二一	二一	二一	二一	二一	三	三	三	三	二	二	二	二七	二七	二七	二七
二二	二二	二二	二二	二二	三	三	三	三	二	二	二	二〇	二〇	二〇	二〇
二三	二三	二三	二三	二三	三	三	三	三	二	二	二	二七	二七	二七	二七
二四	二四	二四	二四	二四	三	三	三	三	二	二	二	二〇	二〇	二〇	二〇
二五	二五	二五	二五	二五	三	三	三	三	二	二	二	二七	二七	二七	二七
二六	二六	二六	二六	二六	三	三	三	三	二	二	二	二〇	二〇	二〇	二〇
二七	二七	二七	二七	二七	三	三	三	三	二	二	二	二七	二七	二七	二七
二八	二八	二八	二八	二八	三	三	三	三	二	二	二	二〇	二〇	二〇	二〇
二九	二九	二九	二九	二九	三	三	三	三	二	二	二	二七	二七	二七	二七
三〇	三〇	三〇	三〇	三〇	三	三	三	三	二	二	二	二〇	二〇	二〇	二〇
三一	三一	三一	三一	三一	三	三	三	三	二	二	二	二七	二七	二七	二七
三二	三二	三二	三二	三二	三	三	三	三	二	二	二	二〇	二〇	二〇	二〇
三三	三三	三三	三三	三三	三	三	三	三	二	二	二	二七	二七	二七	二七
三四	三四	三四	三四	三四	三	三	三	三	二	二	二	二〇	二〇	二〇	二〇
三五	三五	三五	三五	三五	三	三	三	三	二	二	二	二七	二七	二七	二七
三六	三六	三六	三六	三六	三	三	三	三	二	二	二	二〇	二〇	二〇	二〇
三七	三七	三七	三七	三七	三	三	三	三	二	二	二	二七	二七	二七	二七
三八	三八	三八	三八	三八	三	三	三	三	二	二	二	二〇	二〇	二〇	二〇
三九	三九	三九	三九	三九	三	三	三	三	二	二	二	二七	二七	二七	二七
四〇	四〇	四〇	四〇	四〇	三	三	三	三	二	二	二	二〇	二〇	二〇	二〇
四一	四一	四一	四一	四一	三	三	三	三	二	二	二	二七	二七	二七	二七
四二	四二	四二	四二	四二	三	三	三	三	二	二	二	二〇	二〇	二〇	二〇
四三	四三	四三	四三	四三	三	三	三	三	二	二	二	二七	二七	二七	二七
四四	四四	四四	四四	四四	三	三	三	三	二	二	二	二〇	二〇	二〇	二〇
四五	四五	四五	四五	四五	三	三	三	三	二	二	二	二七	二七	二七	二七
四六	四六	四六	四六	四六	三	三	三	三	二	二	二	二〇	二〇	二〇	二〇
四七	四七	四七	四七	四七	三	三	三	三	二	二	二	二七	二七	二七	二七
四八	四八	四八	四八	四八	三	三	三	三	二	二	二	二〇	二〇	二〇	二〇
四九	四九	四九	四九	四九	三	三	三	三	二	二	二	二七	二七	二七	二七
五〇	五〇	五〇	五〇	五〇	三	三	三	三	二	二	二	二〇	二〇	二〇	二〇

附表二 中華民國十九年度及前數年各類功能局所比較表

郵區	各類功能局所									
	甲	甲(一)	甲(二)	乙	丙	丁	戊	戊(一)	戊(二)	己
山東	元	〇	〇	一五	一五	〇	二	七	二	一
吉黑	〇	〇	〇	一四	一四	〇	一	一	二	一
遼寧	〇	〇	〇	一五	一五	〇	一	一	二	一
新疆	〇	〇	〇	〇	〇	〇	〇	〇	〇	〇
甘肅	〇	〇	〇	〇	〇	〇	〇	〇	〇	〇
陝西	〇	〇	〇	〇	〇	〇	〇	〇	〇	〇
河南	〇	〇	〇	〇	〇	〇	〇	〇	〇	〇
山西	〇	〇	〇	〇	〇	〇	〇	〇	〇	〇
河北	〇	〇	〇	〇	〇	〇	〇	〇	〇	〇
上海	〇	〇	〇	〇	〇	〇	〇	〇	〇	〇
蘇皖	〇	〇	〇	〇	〇	〇	〇	〇	〇	〇

甲) 代價及保險之國內寄收局(限為元百五以)
 乙) 代價及保險之國內寄收局(限為元千一以)
 丙) 代價及保險之國內寄收局(限為元百五以)
 丁) 代價及保險之國內寄收局(限為元千一以)
 戊) 代價及保險之國內寄收局(限為元百五以)

計共	各省														
	十七年	十八年	十九年 上半年	十九年 全年度	貴州	雲南	廣西	廣東	福建	浙江	江西	湖南	湖北	東川	西川
〇	六三	六三	六五	〇	〇	〇	〇	〇	〇	〇	〇	〇	〇	〇	〇
一三	一七	一七	一六	六	三	五	四	三	三	三	二	七	二	〇	〇
二七	三三	三三	三三	六	三	四	四	三	三	三	二	七	二	〇	〇
三六	三九	三九	三九	四	三	四	四	三	三	三	二	七	二	〇	〇
三六	三〇	三〇	三〇	四	三	四	四	三	三	三	二	七	二	〇	〇
六六	八三	八三	八三	三	二	二	二	二	二	二	二	二	二	二	二
一六	一六	一六	一六	〇	〇	〇	〇	〇	〇	〇	〇	〇	〇	〇	〇
五三	五九	五九	五九	〇	〇	〇	〇	〇	〇	〇	〇	〇	〇	〇	〇
一七	二〇	二〇	二〇	七	二	二	二	二	二	二	二	二	二	二	二
三	三	三	三	〇	〇	〇	〇	〇	〇	〇	〇	〇	〇	〇	〇
九	一〇	一〇	一〇	一	一	一	一	一	一	一	一	一	一	一	一
二七	二六	二六	二六	一	一	一	一	一	一	一	一	一	一	一	一
二〇	二四	二四	二四	〇	〇	〇	〇	〇	〇	〇	〇	〇	〇	〇	〇

庚) 代價及保險之國內寄收局(限為元百五以)
 辛) 代價及保險之國內寄收局(限為元千一以)
 壬) 代價及保險之國內寄收局(限為元百五以)
 癸) 代價及保險之國內寄收局(限為元千一以)

附表四

中華民國十九年度及前數年收寄之普通及特種郵件數目比較表

郵區	普通郵件	特種郵件					共計	統共	代收貨價掛號郵件	
		掛號郵件(代收貨價掛號郵件包括在內)	快遞郵件	保險信函	箱保險	件數			價值銀圓	
蘇皖	八〇七,七〇〇	三三,七〇〇	三三,七〇〇	三〇,〇〇〇	三〇,〇〇〇	八六九,五〇〇	一〇〇	日幣 一,一六圓		
上海	一,七六四,八〇〇	四七,三〇〇	一六,〇〇〇	三,〇〇〇		一,八六六,三〇〇	二〇〇	日幣 二〇六圓		
北平	四,〇〇〇,〇〇〇	一五,〇〇〇	四,〇〇〇	二,〇〇〇		四,〇五九,〇〇〇				
河北	五,五〇〇,〇〇〇	一七,七〇〇	六,〇〇〇	六〇〇		五,五七四,三〇〇	三九		四〇元	
山西	一,三三五,六〇〇	四,七〇〇	四,〇〇〇	一,〇〇〇		一,三四一,三〇〇				
河南	三,四九〇,九〇〇	三三,三〇〇	四,二五〇	四,〇〇〇		三,五七二,四〇〇				
陝西	四,〇〇〇,〇〇〇	四,〇〇〇	一,一〇〇			四,〇〇五,一〇〇				
甘肅	一〇九,七〇〇	二六,五〇〇	一五〇			一三六,七〇〇				
新疆	五五,六〇〇	三三,六〇〇				八九,二〇〇				
遼寧	四〇六,七〇〇	一五,七〇〇	一五,九〇〇			四三八,五〇〇				
吉黑	四,〇〇〇,〇〇〇	三〇,七〇〇	一六,五〇〇	九〇〇		四,〇四七,六〇〇	三二		三六元	
山東	三,〇〇〇,〇〇〇	一六,七〇〇	四,九〇〇	七〇〇		三,〇二二,三〇〇	三		一八元	

計 共	西川	東川	湖北	湖南	江西	浙江	福建	廣東	廣西	雲南	貴州	共		幣制
												十七年	十八年	
二四七,〇〇〇	一七六,三〇〇	二五,二五〇	一八,一三〇	二〇,二〇〇	一〇,〇〇〇	一六,三三〇	九,一〇〇	一七,〇〇〇	一〇,三〇〇	四,〇〇〇	四,〇〇〇	六,〇〇〇	三,〇〇〇	日幣 一,九三二 二〇六圓
三〇七,〇〇〇	二〇〇,〇〇〇	三三,二五〇	二〇,二〇〇	二〇,二〇〇	一〇,〇〇〇	一六,三三〇	九,一〇〇	一七,〇〇〇	一〇,三〇〇	四,〇〇〇	四,〇〇〇	六,〇〇〇	三,〇〇〇	日幣 一,八九九 二圓
三,〇〇〇,〇〇〇	一,七六四,八〇〇	四〇六,七〇〇	四〇六,七〇〇	四〇六,七〇〇	四〇六,七〇〇	四〇六,七〇〇	四〇六,七〇〇	四〇六,七〇〇	四〇六,七〇〇	四〇六,七〇〇	四〇六,七〇〇	四〇六,七〇〇	四〇六,七〇〇	日幣 一,〇〇元
七,五五六,一五〇	二,五五一,四二〇	六,三三八,〇〇〇	一〇,〇〇〇	三,五四五,五〇〇	一,七九〇,一六〇	三,五四五,五〇〇	一,七九〇,一六〇	三,五四五,五〇〇	一,七九〇,一六〇	三,五四五,五〇〇	一,七九〇,一六〇	三,五四五,五〇〇	一,七九〇,一六〇	日幣 二〇六圓
三,五六六,七〇〇	一,四五一,五〇〇	三,五六六,七〇〇	一,四五一,五〇〇	三,五六六,七〇〇	一,四五一,五〇〇	三,五六六,七〇〇	一,四五一,五〇〇	三,五六六,七〇〇	一,四五一,五〇〇	三,五六六,七〇〇	一,四五一,五〇〇	三,五六六,七〇〇	一,四五一,五〇〇	日幣 二〇六圓
六,八九〇,九五七	二,六三三,〇九〇	六,八九〇,九五七	二,六三三,〇九〇	六,八九〇,九五七	二,六三三,〇九〇	六,八九〇,九五七	二,六三三,〇九〇	六,八九〇,九五七	二,六三三,〇九〇	六,八九〇,九五七	二,六三三,〇九〇	六,八九〇,九五七	二,六三三,〇九〇	日幣 一,八九九 二圓
六,〇五九,三三三	二,四三三,五七〇	六,〇五九,三三三	二,四三三,五七〇	六,〇五九,三三三	二,四三三,五七〇	六,〇五九,三三三	二,四三三,五七〇	六,〇五九,三三三	二,四三三,五七〇	六,〇五九,三三三	二,四三三,五七〇	六,〇五九,三三三	二,四三三,五七〇	日幣 一,八九九 二圓

附表五

中華民國十九年度及前數年收寄之就地投遞郵件數目比較表

郵區	信 函 類				他 項 郵 件				統 共
	普 通	挂 號	快 遞	共 計	普 通	挂 號	快 遞	共 計	
蘇 皖	三三,四三〇〇	三,六〇〇	一,〇五〇	三六,〇八〇	一八,〇〇〇	二〇〇	五〇	一八,二五〇	四六,三三〇
上 海	二二,〇一〇〇	五,七〇〇	五,三三〇	三三,〇四〇	一三,九四〇	三,一〇〇	五〇	一三,三〇〇	三六,一八〇
北 平	四三,〇〇〇	一,六〇〇	一,〇〇	四五,六〇〇	四二,一〇〇	三〇〇	五〇	四二,四〇〇	八六,〇〇〇
河 北	三二,〇〇〇	一,四〇〇	三,七〇〇	三六,一〇〇	二六,六〇〇	三〇〇	五〇	二六,九五〇	四九,〇五〇
山 西	三三,三〇〇	〇	〇	三三,三〇〇	七,六五〇	〇	〇	七,六五〇	一〇,〇〇〇
河 南	三三,八五〇	一〇〇	一〇〇	三三,九五〇	三,五五〇	一〇〇	〇	三,六五〇	一六,〇〇〇
陝 西	四,四〇〇	〇	〇	四,四〇〇	二,五六〇	〇	〇	二,五六〇	七,〇〇〇
甘 肅	一,七〇〇	〇	〇	一,七〇〇	二〇〇	〇	〇	二〇〇	一,九〇〇
新 疆	五〇〇	二〇〇	〇	七〇〇	一〇〇	〇	〇	一〇〇	五〇〇
遼 寧	三,一〇〇	〇	〇	三,一〇〇	三,九〇〇	〇	〇	三,九〇〇	五,〇〇〇
吉 黑	九,〇〇〇	一,九〇〇	五〇	一〇,九五〇	六,〇〇〇	三〇	〇	六,〇三〇	一〇,二〇〇
山 東	八四,〇〇〇	六,七〇〇	二〇〇	九〇,九〇〇	二九,九〇〇	一〇〇	〇	三〇,〇〇〇	一〇九,一〇〇

計 共	西 東 湖 湖 東 福 廣 雲 貴													
	十七年	十八年	十九年	十九年度	州	南	西	東	建	江	西	北	川	川
十七年	三三,三三〇	五五,一〇〇	五,四九〇	三三,六二〇	八,一〇〇	五,五〇〇	三,六〇〇	七,八〇〇	八,一〇〇	一,一〇〇	一,一〇〇	一,一〇〇	一,一〇〇	八,一〇〇
十八年	六二,七九〇	五七,〇〇〇	五,〇〇〇	六二,七九〇	一,三〇〇	五,〇〇〇	一,〇〇〇	六,八〇〇	八,八〇〇	五,〇〇〇	一,一〇〇	一,一〇〇	一,一〇〇	一,一〇〇
十九年	一九,九三〇	三,七〇〇	三,一〇〇	一九,九三〇	一,三〇〇	一,一〇〇	一,一〇〇	一,一〇〇	一,一〇〇	一,一〇〇	一,一〇〇	一,一〇〇	一,一〇〇	一,一〇〇
十九年度	四七,七〇〇	六二,八〇〇	七,六〇〇	四七,七〇〇	一,三〇〇	五,〇〇〇	一,〇〇〇	六,八〇〇	八,八〇〇	五,〇〇〇	一,一〇〇	一,一〇〇	一,一〇〇	一,一〇〇
統 共	一〇九,八〇〇	一七五,九〇〇	一六,一九〇	一〇九,八〇〇	一〇,八〇〇	一六,六〇〇	五,七〇〇	二〇,七〇〇	二六,八〇〇	一六,二〇〇	三,四〇〇	三,四〇〇	三,四〇〇	二六,八〇〇

0 1 2 3 4 5 6 7 8 9 10 1 2 3 4 5

附表六

中華民國十九年度及前數年收寄之各類包裹數目比較表

郵區	普通包裹			特種包裹			共計			統計		
	件數	價值銀圓	重量(公斤)	件數	價值銀圓	重量(公斤)	件數	價值銀圓	重量(公斤)	件數	價值銀圓	重量(公斤)
蘇皖	五,六〇〇	五三,一八〇	一五,一〇〇	一,一〇〇	九,五〇〇	七,五〇〇	一,二〇〇	九七,〇〇〇	七,九〇〇	六,八〇〇	六〇,三〇〇	一〇,〇〇〇
上海	一七,〇〇〇	四三三,三〇〇	九五,五〇〇	二,八五〇	一〇,七〇〇	一五,四〇〇	三,〇〇〇	九〇,六〇〇	二一,七〇〇	四四,三〇〇	二七,〇〇〇	五,八〇〇
北平	〇,六〇〇	二七,六五〇	五,六〇〇	三〇〇	二,四〇〇	一,五〇〇	三〇〇	六,七〇〇	一,七〇〇	二,八〇〇	三,〇〇〇	八,二〇〇
河北	六,六〇〇	八七,五〇〇	四,九〇〇	一,〇〇〇	六,四〇〇	五〇〇	九〇〇	二六,三〇〇	三,八〇〇	三,三〇〇	三,七〇〇	三,三〇〇
山西	九,〇〇〇	一三三,〇〇〇	六,六〇〇	一〇〇	九〇〇	九〇	一〇〇	一三,一〇〇	一,〇〇〇	一,七〇〇	九,三〇〇	九,三〇〇
河南	一七,三〇〇	一八五,八〇〇	九,〇〇〇	一〇〇	三,〇〇〇	五〇〇	一〇〇	二六,〇〇〇	四〇〇	一七,九〇〇	一八,二〇〇	一八,二〇〇
陝西	二,一〇〇	四一,四〇〇	一三,六〇〇					一,一〇〇		一,一〇〇	一,一〇〇	一,一〇〇
甘肅	三,〇〇〇	一三,三〇〇	三,七〇〇					三,〇〇〇		三,〇〇〇	三,〇〇〇	三,〇〇〇
新疆	一,〇一〇	一三,六〇〇	二,〇〇〇					一,〇一〇		一,〇一〇	一,〇一〇	一,〇一〇
遼寧	三,一〇〇	四〇,一〇〇	一,六〇〇	四〇	三,〇〇〇	一,〇〇	一〇〇	四,一〇〇	四〇	三,六〇〇	三,六〇〇	三,六〇〇
吉黑	五,五〇〇	九四,六〇〇	三六,〇〇〇	一〇〇	二,一〇〇	五〇〇	五〇〇	九,六〇〇	二,八〇〇	五,一〇〇	四,六〇〇	三,八〇〇

計	共	山東	山西	東川	湖北	湖南	江西	浙江	福建	廣東	廣西	雲南	貴州	十九年度		十九年度		十九年度	
														件數	價值銀圓	重量(公斤)	件數	價值銀圓	重量(公斤)
十七年	六〇,一七〇	一,二〇〇	三,〇〇〇	五〇〇	一,〇〇〇	一,〇〇〇	一,〇〇〇	一,〇〇〇	一,〇〇〇	一,〇〇〇	一,〇〇〇	一,〇〇〇	一,〇〇〇	六,五〇〇	四九,〇〇〇	一,〇〇〇	三,〇〇〇	一,〇〇〇	一,〇〇〇
十八年	六六,六四三	一,二〇〇	三,〇〇〇	五〇〇	一,〇〇〇	一,〇〇〇	一,〇〇〇	一,〇〇〇	一,〇〇〇	一,〇〇〇	一,〇〇〇	一,〇〇〇	一,〇〇〇	六,五〇〇	五〇,〇〇〇	一,〇〇〇	三,〇〇〇	一,〇〇〇	一,〇〇〇
十九年	六六,六四三	一,二〇〇	三,〇〇〇	五〇〇	一,〇〇〇	一,〇〇〇	一,〇〇〇	一,〇〇〇	一,〇〇〇	一,〇〇〇	一,〇〇〇	一,〇〇〇	一,〇〇〇	六,五〇〇	五〇,〇〇〇	一,〇〇〇	三,〇〇〇	一,〇〇〇	一,〇〇〇
共	一八三,四五六	三,六〇〇	九,〇〇〇	一,五〇〇	三,〇〇〇	三,〇〇〇	三,〇〇〇	三,〇〇〇	三,〇〇〇	三,〇〇〇	三,〇〇〇	三,〇〇〇	三,〇〇〇	一九,五〇〇	一四九,〇〇〇	三,〇〇〇	九,〇〇〇	三,〇〇〇	三,〇〇〇

附表七 中華民國十七年至十九年度收寄之保險郵件數目及價值比較表

郵區	中華民國十七年		中華民國十八年		中華民國十九年上半年		中華民國十九年度	
	件數	保險圓數	件數	保險圓數	件數	保險圓數	件數	保險圓數
蘇皖	500	5,500佛郎	400	3,500	200	1,600	300	10,300
上海	3,505	25,200佛郎	3,300	26,000佛郎	1,500	14,300佛郎	3,000	43,600佛郎
北平	500	5,000佛郎	500	2,200佛郎	800	1,700佛郎	200	2,300佛郎
河北	1,600	12,600佛郎	900	8,400佛郎	400	3,700佛郎	600	11,000佛郎
山西	10	1000	200	1,000	700	6,000	1000	11,700
河南	2,300	25,000	2,000	31,300	2,000	13,800	2,000	30,700
陝西								
甘肅								
新疆								
遼寧	2,000	17,500	3,000	16,200	1,800	8,500	3,200	17,100
吉黑	2,500	25,000	1,000	7,500	500	4,700	900	8,900

山東	1,300	85,600佛郎	1,300	56,500佛郎	500	33,900佛郎	700	45,100佛郎
西川								
東川	200	3,700	200	400	100	1,700	500	2,500
湖北	700	5,600佛郎	800	7,500佛郎	300	2,700佛郎	600	5,500佛郎
湖南	5000	40,500	2000	5,000	700	6,300	3000	27,500
江西	3000	31,000	3000	31,800	3000	16,900	3000	27,600
浙江	900	7,600	600	5,000	300	1,900	600	5,1000
福建	4000	6,600	3000	30,500	1000	2,600	3000	6,900
廣東	1,100	13,900	1,200	15,100	600	8,100	1,200	18,800
廣西	700	3,200佛郎	2000	13,200佛郎	1000	7,800佛郎	3000	12,700佛郎
雲南	1000	20,300	3000	5,000	1000	3,800	1900	7,150
貴州								
共計	23,326	126,000佛郎	21,830	91,500佛郎	5,500	47,200佛郎	10,300	124,300佛郎

附表八

中華民國十七年至十九年度民局交寄之郵件數目比較表

郵區	中華民國十七年		中華民國十八年		中華民國十九年上半年		中華民國十九年度	
	包封數目	重量 公斤(基羅) 之數目	包封數目	重量 公斤(基羅) 之數目	包封數目	重量 公斤(基羅) 之數目	包封數目	重量 公斤(基羅) 之數目
遼寧								
新疆								
甘肅								
陝西								
河南	九〇	七	九〇	九五〇〇	五〇〇	七	八〇	七
山西								
河北	二四〇	一六〇	三六〇	一四九〇	二七〇	六〇	二五〇	一七〇
北平	二九〇	一〇〇	二九〇	九五〇	一五〇	五〇	三〇	一〇一
上海	三,三〇〇	七二一	三,三〇〇	八〇七	一,八〇〇	四一五	三,五〇〇	七五三
蘇皖	二,三〇〇	二四〇	二,三〇〇	二,四〇〇	一,三〇〇	三,三〇〇	二,三〇〇	二二〇
共計	三,七六七	三,〇三四	三,三六〇	三,二四〇	七,七六〇	一,五七〇	一五,六一〇	三,七三三

郵區	中華民國十七年		中華民國十八年		中華民國十九年上半年		中華民國十九年度	
	包封數目	重量 公斤(基羅) 之數目	包封數目	重量 公斤(基羅) 之數目	包封數目	重量 公斤(基羅) 之數目	包封數目	重量 公斤(基羅) 之數目
吉黑			四〇	三〇	七〇	一六	一〇〇	二六
山東			四〇	三〇	七〇	一六	一〇〇	二六
山西								
東川	八五〇	四〇	一,一〇〇	一〇〇	一,〇〇〇	八〇	一,〇〇〇	八五
湖北	一,九二七	二五九	一,八二〇	二,四〇〇	九〇〇	一〇三	一,六三〇	一五〇
湖南								
江西	一,〇〇〇	六五〇	七〇〇	五〇〇	三,五〇〇	二二〇	六,三〇〇	五〇〇
浙江	六八〇	二二二	六〇〇	一,三八〇	三,五〇〇	七四	七,〇〇〇	一〇〇
福建	三,〇〇〇	六八四	三,四〇〇	八五〇	一,八〇〇	四三〇	五,二〇〇	一,六六三
廣東	一,〇〇〇	五五〇	一,一〇〇	五九〇	七,七〇〇	二,三三	一,三〇〇	四〇〇
廣西								
雲南								
貴州								
共計	三,七六七	三,〇三四	三,三六〇	三,二四〇	七,七六〇	一,五七〇	一五,六一〇	三,七三三

附表九

中華民國十九年度及前數年郵轉電報數目比較表

郵區	直接收自公衆之電報		收自電局之電報		共計
	十九年度	前數年	十九年度	前數年	
蘇皖	四九一		四五三		九四四
上海	四四		六		五〇
北平	九八八		四五二六		五五一四
河北	七四五		五五七		一三〇二
山西	三八五		三二五		七一〇
河南	一八三		七七		九五四
陝西	七		二二〇		二二七
甘肅	三二八		四二三		七五一
新疆	一二〇		一三〇〇		一四二〇
遼寧	九〇		三六〇		四五〇
吉黑	一二八		一一八三		一三一一
山東	九七		一五五二		一六四九

計共	貴州		雲南		廣西		廣東		福建		浙江		江西		湖南		湖北		東川		西川	
	十九年度	前數年	十九年度	前數年	十九年度	前數年	十九年度	前數年	十九年度	前數年	十九年度	前數年	十九年度	前數年	十九年度	前數年	十九年度	前數年	十九年度	前數年	十九年度	前數年
	五二〇六		八		三六				二九四		八二八		四		一九四		一五六		五〇		三〇	
	三九五七																					
	一〇四〇八		一八						四五四〇		二〇八九		一〇		六五七		九七四		五〇〇		五五〇	
	二、一〇一四																					
	一、四二六五																					
	二、六二二〇		二六		三六				四八三四		二九一七		一四		八五一		一一三〇		五五〇		五八〇	
	一、四二六五																					
	二、四五〇一																					
	二、一五七七																					

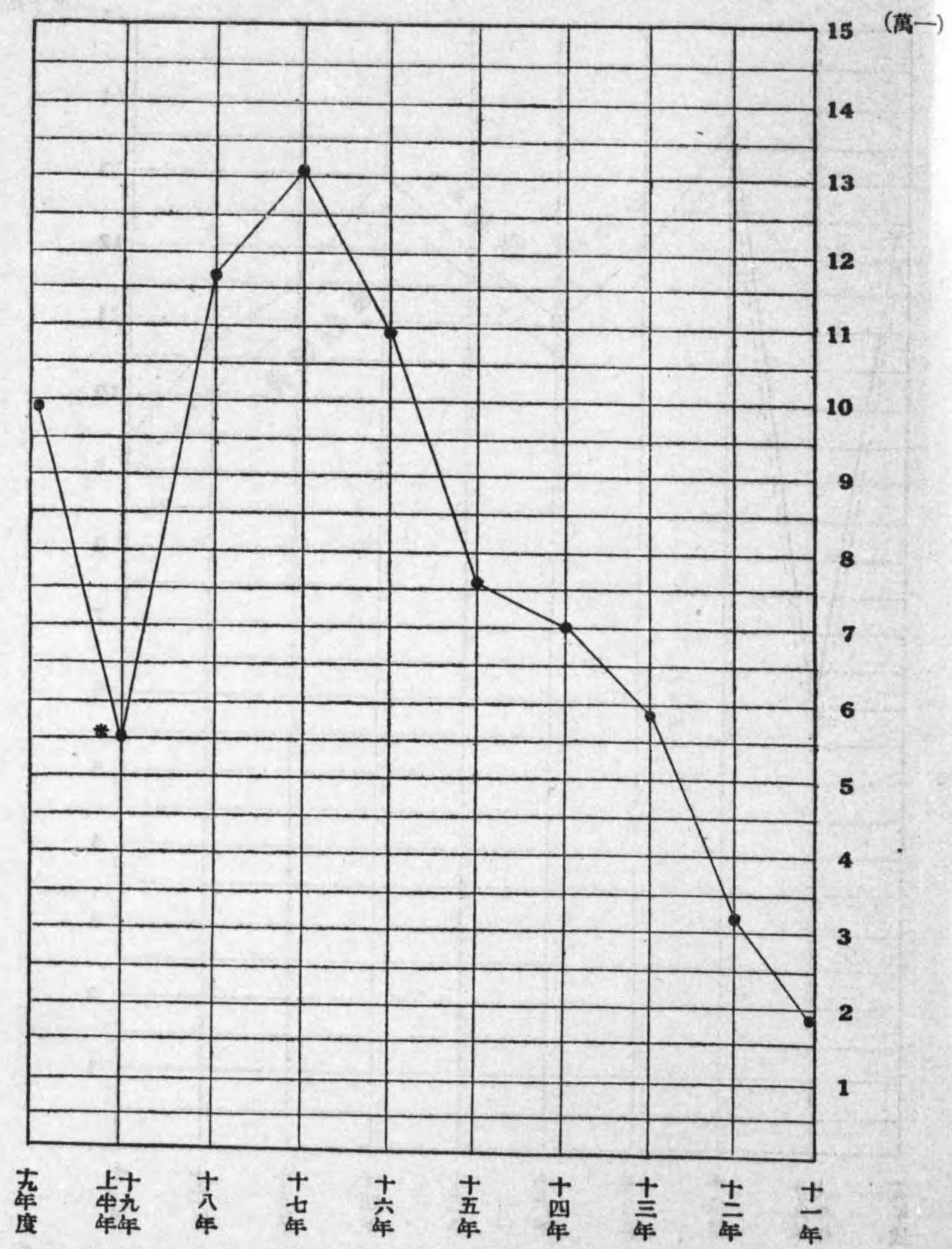
附表十

中華民國十九年度及十八年度國內匯兌數目比較表

郵區	開發之匯票		兌付之匯票	
	中華民國十八年度	中華民國十九年度	中華民國十八年度	中華民國十九年度
	張數	價值銀圓	張數	價值銀圓
遼寧	1,100,000	2,377,500	37,900	1,133,900
新疆	1,100,000	1,600,000	1,000,000	5,880,000
甘肅	2,600,000	1,318,700	1,600,000	5,300,000
陝西	3,000,000	1,563,000	2,700,000	1,100,000
河南	7,600,000	6,900,000	1,600,000	7,900,000
山西	6,500,000	10,100,000	6,700,000	1,537,000
河北	26,800,000	8,777,000	35,500,000	1,513,500
北平	26,500,000	9,594,000	46,100,000	5,550,000
上海	51,100,000	123,700,000	126,000,000	1,720,000
蘇皖	93,400,000	353,250,000	103,250,000	1,313,000
共計	240,700,000	1,355,950,000	477,000,000	30,015,000

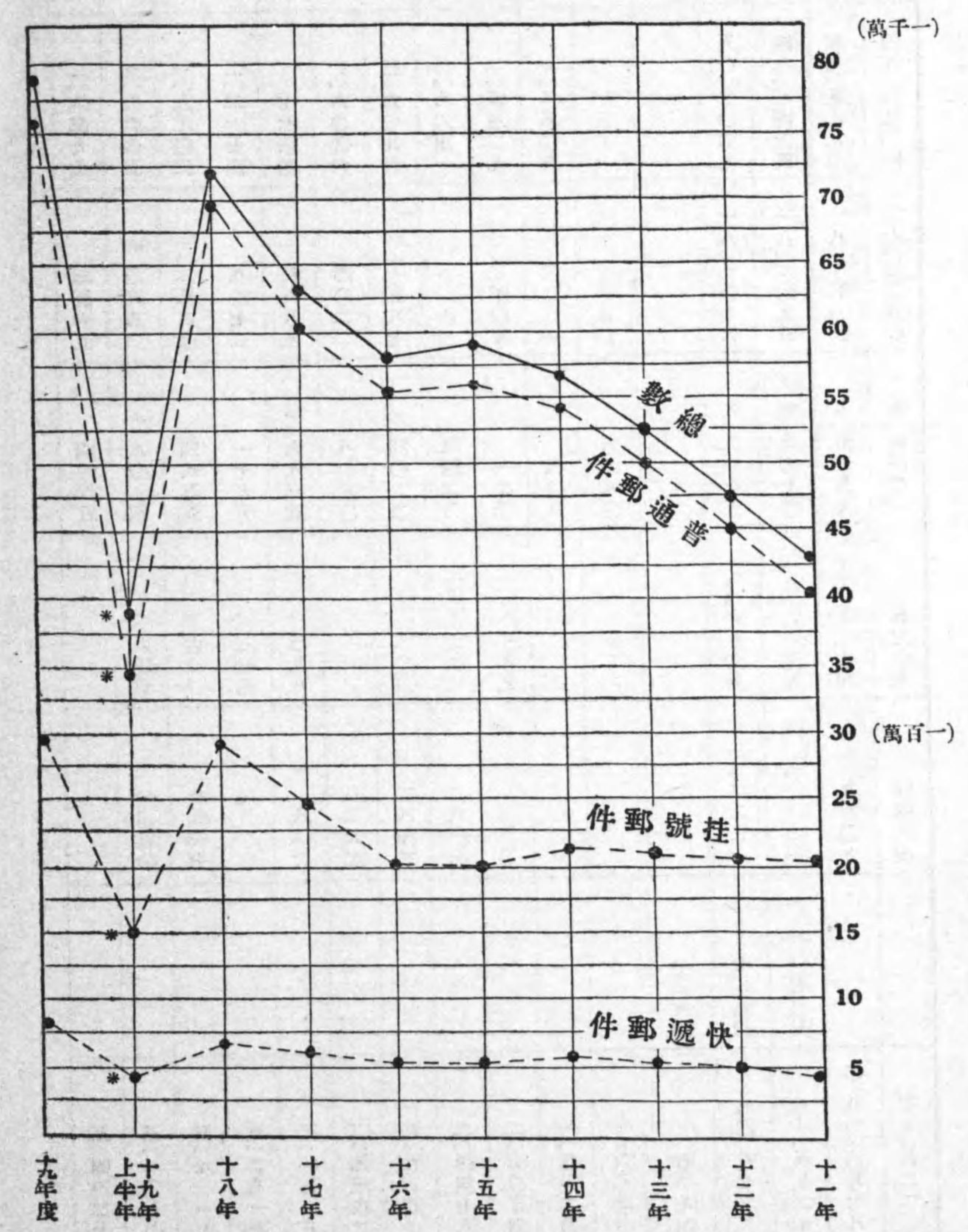
郵區	開發之匯票		兌付之匯票	
	中華民國十八年度	中華民國十九年度	中華民國十八年度	中華民國十九年度
	張數	價值銀圓	張數	價值銀圓
吉黑	3,800,000	876,000	3,500,000	4,620,000
山東	25,300,000	1,117,400	26,700,000	1,567,000
西川	8,200,000	3,121,000	8,600,000	3,350,000
東川	6,500,000	2,650,000	7,900,000	3,371,000
湖北	26,700,000	9,673,000	26,300,000	6,900,000
湖南	15,000,000	5,310,000	14,200,000	6,625,000
江西	7,000,000	3,370,000	7,100,000	3,220,000
浙江	30,500,000	57,253,000	33,800,000	1,035,000
福建	11,500,000	300,600	11,300,000	3,450,000
廣東	6,900,000	2,993,000	7,700,000	3,311,000
廣西	1,000,000	63,900	1,600,000	4,700
雲南	1,300,000	89,500	1,700,000	2,370,000
貴州	1,200,000	57,800	1,800,000	6,450,000
共計	240,700,000	1,355,950,000	477,000,000	30,015,000

二 圖 附
表圖之匣箱及函信險保寄收
(止度年九十至起年一十國民華中自)



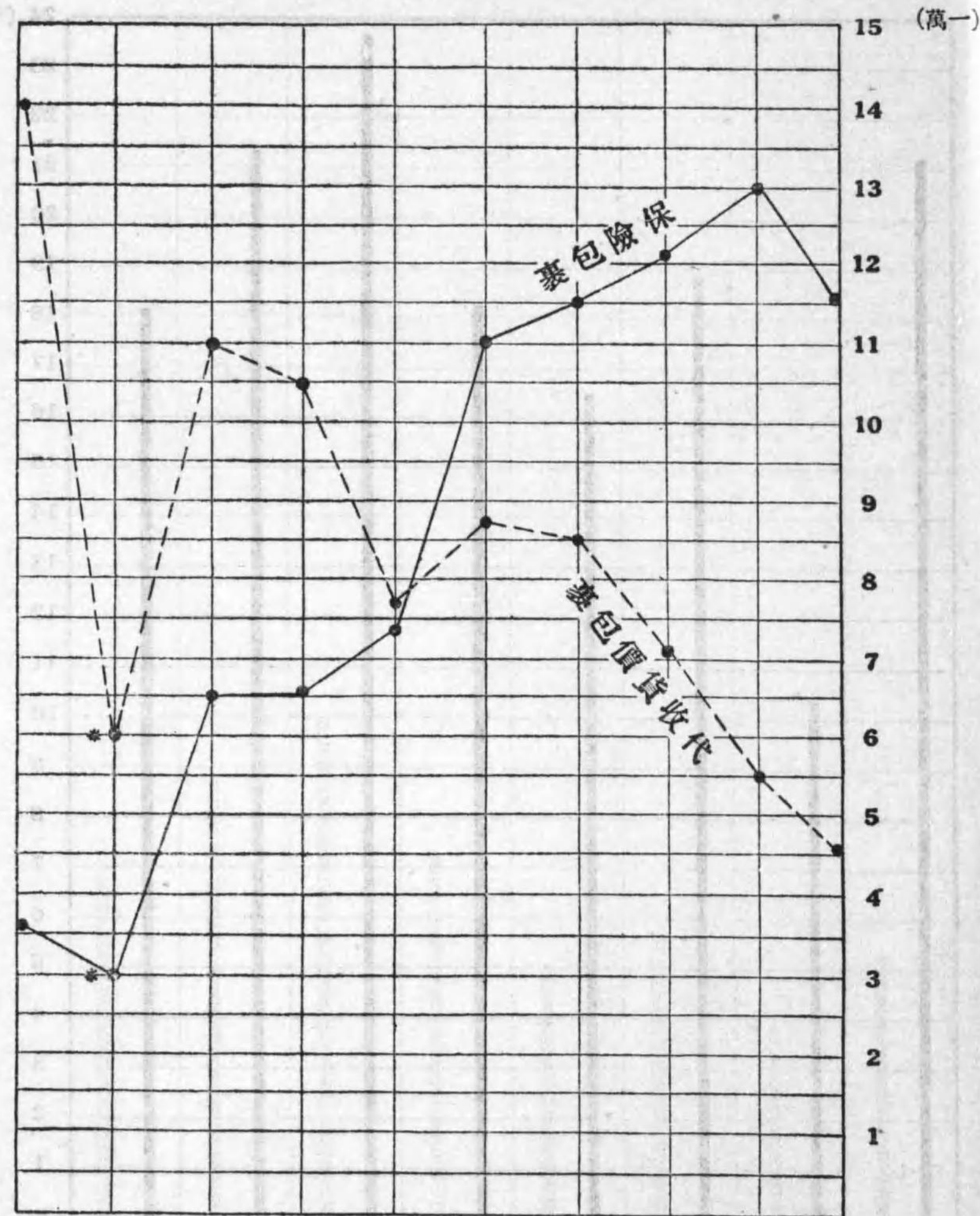
匣箱及函信險保之寄收所(止日十三月六至月一)年半上年九十*

一 圖 附
表圖之件郵遞快及號挂通普寄收
(止度年九十至起年一十國民華中自)



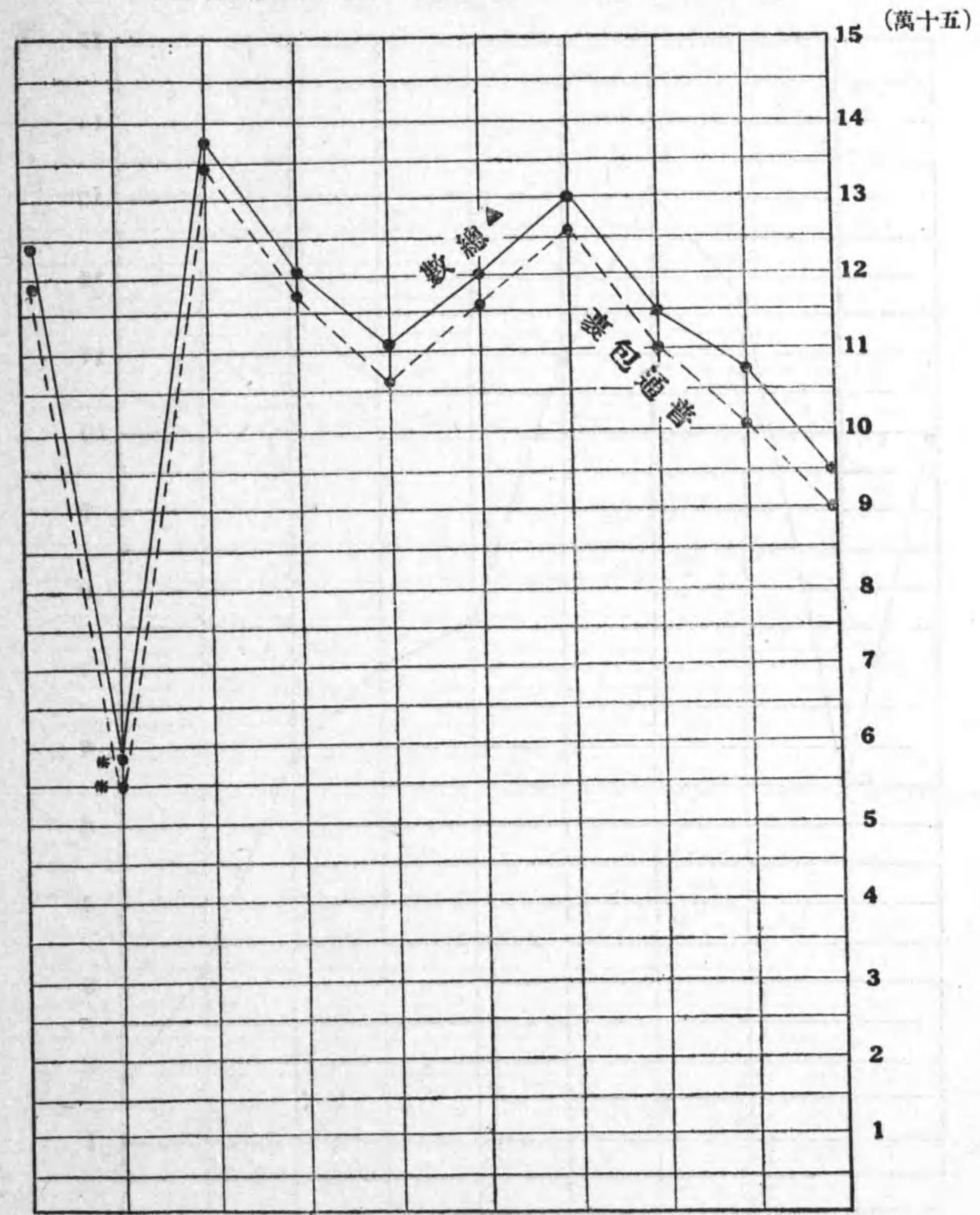
件郵之寄收所(止日十三月六至月一)年半上年九十*

附圖四
收寄保險及代貨價包裹之圖表
(自中華民國十一年起至十九年度止)



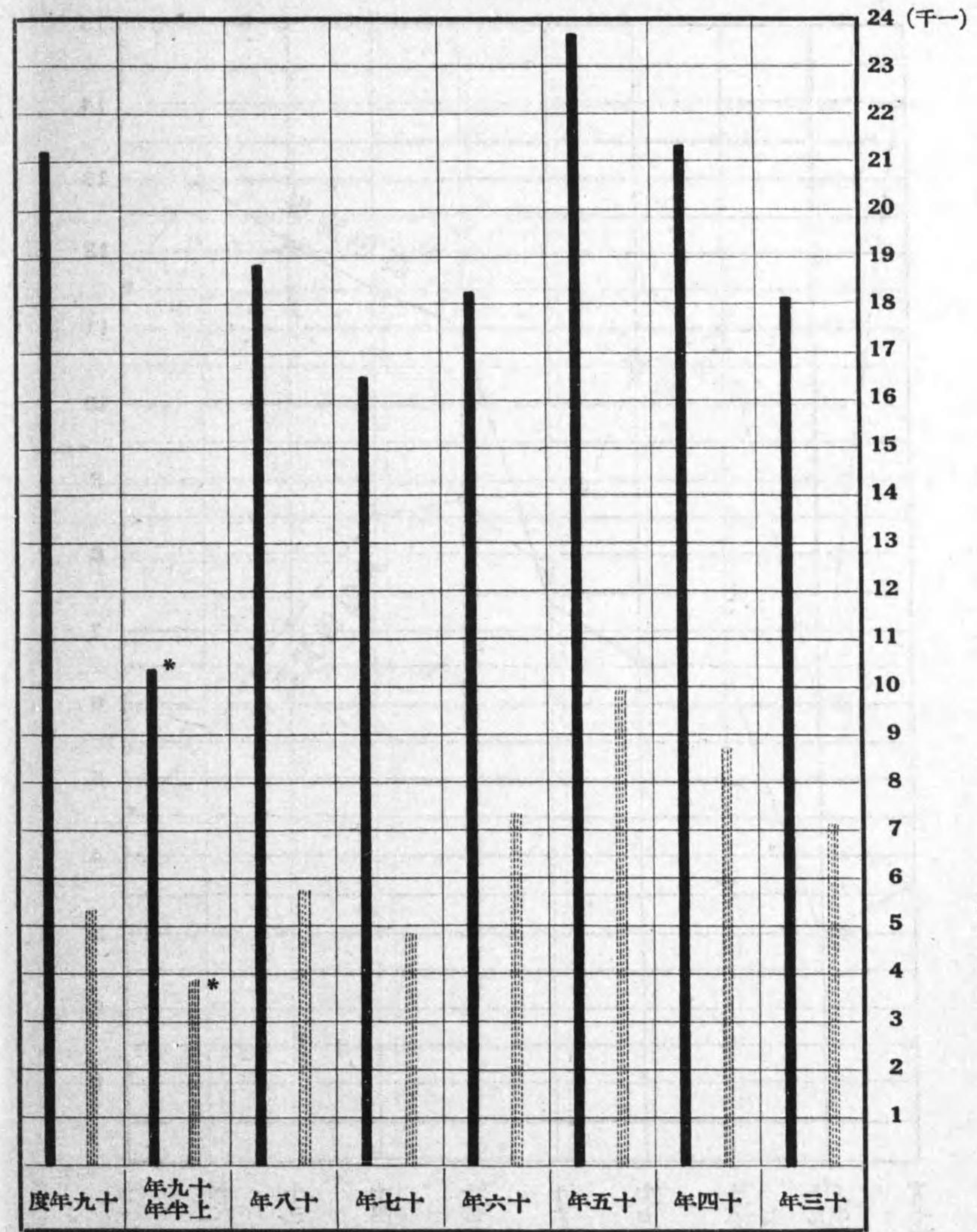
十九年度上半年
代及險保之寄收所(止日十三月六至月一)年半上年九十*
裹包價貨收

附圖三
收寄普通包裹之圖表
(自中華民國十一年起至十九年度止)



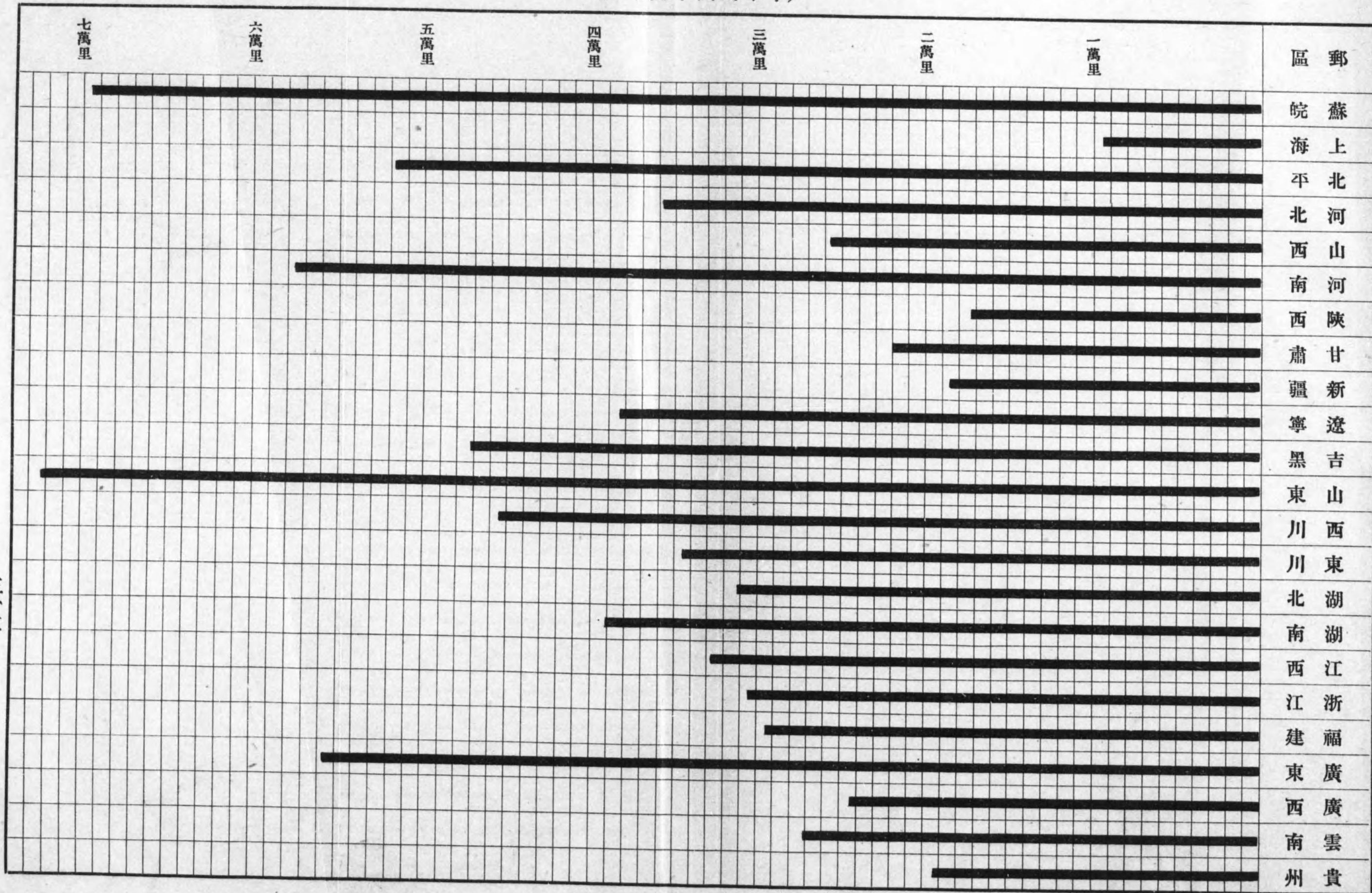
十九年度上半年
裹包通普之寄收所(止日十三月六至月一)年半上年九十*
內在括包均裹包價貨收代及險保通普▲

五圖附
 表圖之目數報電轉郵
 (止度年九十至起年三十國民華中自)



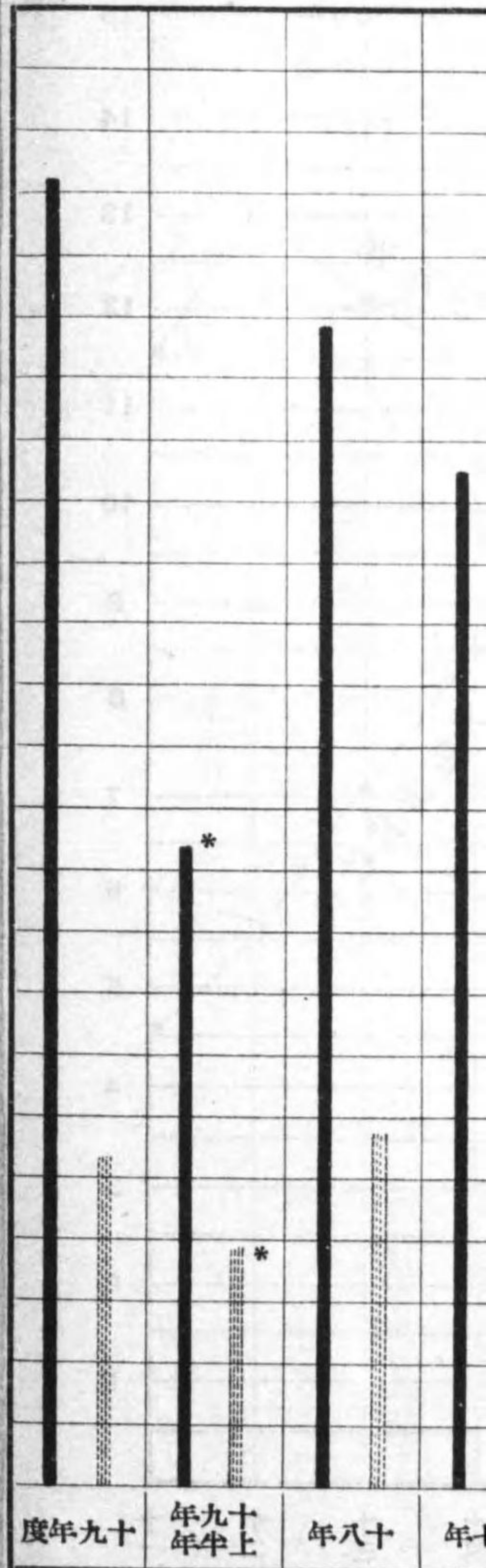
報電之局電自收 —————
 報電之衆公自收 - - - - -
 報電之收所(止日十三月六至月一)年上半年九十*

六圖附
表圖之度長路郵區郵各
(度年九十國民華中)

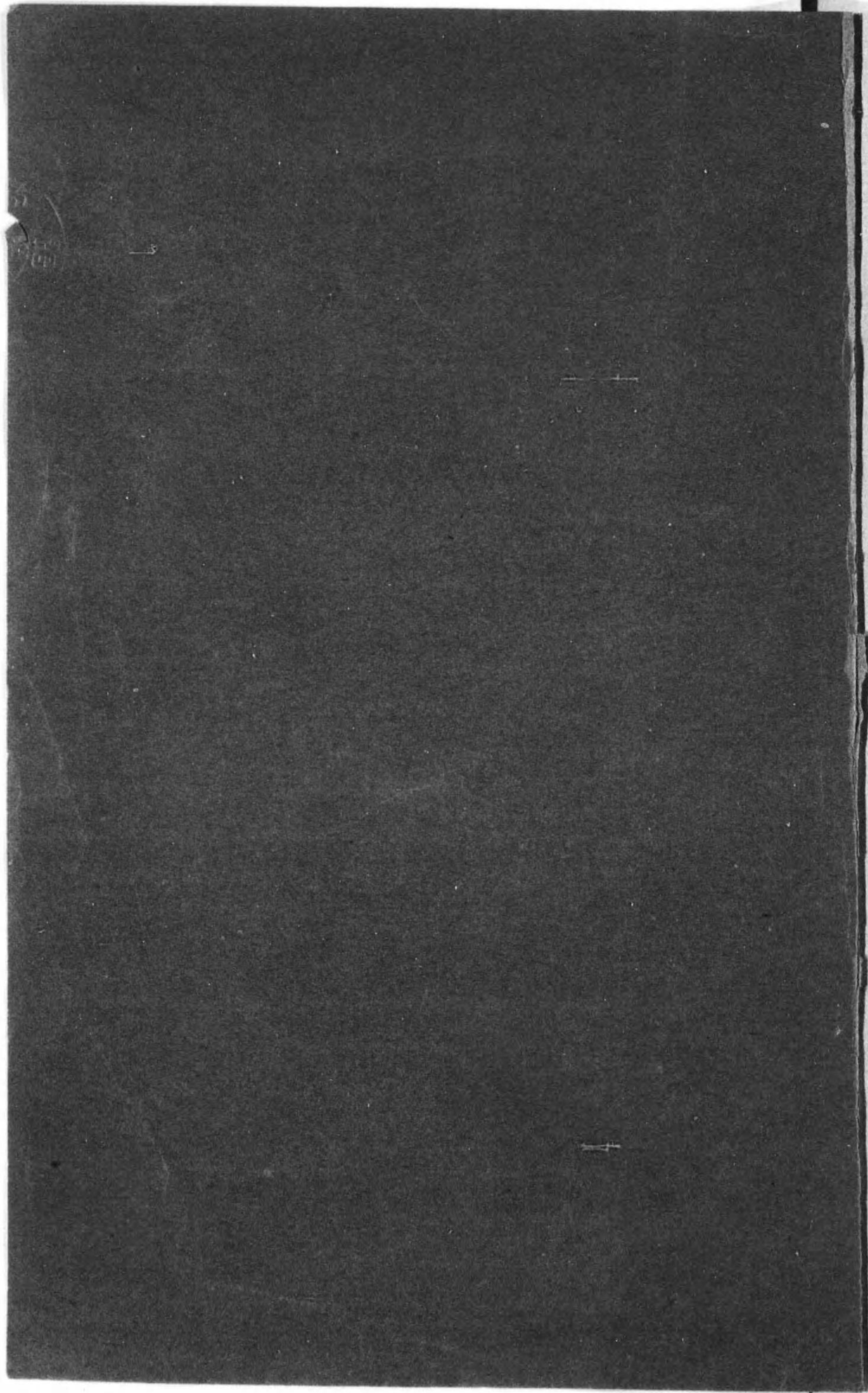


五十三

表圖之
(止度年九十)



報電之局電
報電之衆公
報電之收所(止日)



Blank page with faint horizontal lines, possibly indicating ghosting or bleed-through from the reverse side of the page.

144
574

終