



始



農務司報分二十七号
茶業要覽

1421
873

農務局報第三十七號

茶 業 要 覽

大 正 十 三 年 三 月

農 商 務 省 農 務 局

OUTLINE OF THE TEA INDUSTRY
IN JAPAN

BUREAU OF AGRICULTURE
DEPARTMENT OF AGRICULTURE
AND COMMERCE

1924.

142-273



農務局報目録 (其一)

(第一號ヨリ第三十一號迄絶版)

書名	発行年月	發賣所	定價	郵税
第一號 柑橘類ヨリ枸橼酸ヲ製造スル方法(其一)	大正四年九月	非賣品		
第二號 米麥品種改良ニ關スル參考資料	大正五年六月	同		
第三號 柑橘類ヨリ枸橼酸ヲ製造スル方法(其二)	同年 十一月	同		
第四號 米麥貯藏ニ關スル參考資料	大正六年九月	同		
第五號 大正六年度道廳府縣ニ於ケル米麥品種改良事業要覽	同年 十二月	大日本農會	80	4
第六號 主要食糧農産物改良増殖ニ關スル參考資料	大正七年六月	同		
第七號 桑園ニ關スル調査	同年 九月	非賣品		
第八號 茶業要覽	大正八年一月	同		
第九號 穀物倉庫ノ建築要綱	同年 一月	大日本農會	80	4
第十號 天蠶柞蠶ノ微粒子病ニ關スル調査	同年 三月	非賣品		
第十一號 府縣ニ於ケル米麥多收穫共進會ニ關スル規則一覽	同年 五月	同		
第十二號 主要食糧農作物品種改良事業要覽	大正九年四月	大日本農會	60	2
第十三號 粃殼ヲ燃料ニ用ウル方法	同年 四月	同	10	2
第十四號 日本内地ニ於ケル主要食糧農産物ノ生産貿易及市價要覽	大正十年一月	非賣品		
第十五號 米穀要覽	同年 一月	同		
第十六號 肥料要覽	同年 一月	同		
第十七號 園藝業要覽	同年 一月	同		
第十八號 糖業要覽	同年 三月	同		
第十九號 稻二化性螟蟲驅除豫防獎勵指針	同年 五月	大日本農會	65	2
第二十號 日本内地ニ於ケル主要工藝農産物要覽	同年 十月	非賣品		
第二十一號 大豆其ノ他ノ豆類要覽	同年 十二月	同		
第二十二號 桑園ニ關スル調査	同年 十二月	同		
第二十三號 茶業統計摘要	同十一年二月	同		
第二十四號 茶業組合經營事例	同年 二月	同		
第二十五號 園藝業ニ關スル組合事例(其一)	同年 三月	大日本農會		
第二十六號 道府縣ニ於ケル大正十年産米中著シク品質ヲ劣變スルコトナク夏越シ可能ノ見込アルモノノ内最低位ト認メラレタル玄米ノ水分檢定成績	同年 十一月	非賣品		
第二十七號 菊藺ニ關スル調査	同年 十一月	大日本農會	80	2
第二十八號 主要食糧農産物改良増殖獎勵規則ニヨリ獎勵金ヲ交付シタル事業要覽	同年 十二月	非賣品		
第二十九號 肥料要覽	同十二年二月	同		

第一章 日本内地ニ於ケル茶業..... 2

第一節 概説..... 2

第二節 日本内地ニ於ケル製茶ノ生産..... 3

第一項 日本内地ニ於ケル茶樹栽培面積及製茶戸數..... 3

第二項 日本内地ニ於ケル製茶産額..... 5

其ノ一 數量..... 5

其ノ二 價額..... 6

第三項 日本内地主要産茶地ニ於ケル茶業..... 8

其ノ一 茶樹栽培面積..... 8

其ノ二 製茶産額..... 10

第三節 日本内地ニ於ケル製茶貿易..... 12

第一項 日本内地ニ於ケル製茶輸出額..... 12

其ノ一 數量(種類別)..... 12

其ノ二 價額(種類別)..... 13

其ノ三 仕向國別..... 14

其ノ四 月別輸出額(數量)..... 16

其ノ五 月別輸出額(價額)..... 18

第二項 日本内地ニ於ケル製茶輸入額..... 20

第四節 日本内地ニ於ケル製茶ノ移出入額..... 21

第五節 日本内地生産地ニ於ケル製茶賣買價格..... 22

第六節 日本内地ニ於ケル製茶輸出價格..... 23

第二章 臺灣ニ於ケル茶業..... 23

第一節 概説..... 23

第二節 臺灣ニ於ケル茶樹栽培面積及製茶産額..... 24

第三節 臺灣ニ於ケル製茶輸出額..... 24

其ノ一 數量..... 24

其ノ二 價額..... 25

寄贈本

大正
13. 5. 19
寄贈

其ノ三 仕向國別..... 26

第三章 世界ニ於ケル製茶ノ需要供給..... 26

第一節 概説..... 26

第二節 世界主要産茶國ニ於ケル茶樹栽培面積..... 29

第三節 世界主要産茶國ニ於ケル製茶産額..... 30

第四節 世界主要産茶國ニ於ケル製茶輸出額..... 31

第五節 世界主要製茶需要國ニ於ケル製茶輸入額..... 32

第六節 北米合衆國ニ於ケル製茶ノ需要供給..... 33

第一項 概説..... 33

第二項 北米合衆國ニ於ケル製茶ノ輸入額..... 34

其ノ一 數量..... 34

其ノ二 價額..... 35

其ノ三 種類別輸入額..... 36

第七節 加奈陀ニ於ケル製茶ノ需要供給..... 36

第一項 概説..... 36

第二項 加奈陀ニ於ケル製茶ノ輸入額..... 37

其ノ一 數量..... 37

其ノ二 價額..... 38



凡 例

1. 本輯ハ大正八年二月發行農務局報第八號(茶業要覽)ヨリ拔萃摘録シタルモノナルヲ以テ統計數字ノ出所其ノ他總テ同號ト同一ナリ
2. 日本内地ノ製茶輸移出入貿易ノ年度ハ農務局報第八號ニアリテハ總テ曆年ニ依ルモ本輯ニ於テハ當年五月一日ヨリ翌年四月末日ニ至ル年度ニ改メタリ之レ當年四月迄ニ輸移出スル製茶ハ前年産製茶ナレハナリ
3. 本輯ノ數字ハ何レモ千單位ニ止メ以下五捨六入セリ
4. 本輯中ニ用ヒタル數量金額等ノ換算ハ總テ次表ニ據レリ

封度(Pound)	0.120	弗 (Dollar)	2.000
布度(Pood)	4.370	仙 (Cent)	0.020
露斤(Funt)	0.110	留比(Rupee)	0.650
本 (Hundred Weight)	13.550	安 (Anna)	0.041
擔 (Picul)	16.000	留 (Rouble)	1.000
基瓦(Kilogramme)	0.267	エーカー(Acre)	4.0.24
斤 (Kin)	0.160	甲 (Ko)	9.7.24
キントール(Quintol)	26.666		

大正十三年三月

農 商 務 省 農 務 局

茶業要覽

第一章 日本内地ニ於ケル茶業

第一節 概 説

日本内地ニ於ケル茶業ノ趨勢ヲ概観スルニ年ニ依リ多少ノ消長アリト雖モ概シテ其進歩ノ跡見ルヘキモノ頗ル尠シ即チ次表ニ示スカ如ク製茶戸數及製茶産額ハ稍増加ノ傾向アリト雖モ茶樹栽培面積及製茶輸出額ハ却テ減退ノ傾向ヲ示セリ

製茶戸數ノ増加ハ人口ノ増加ニ伴ヒ、自家用小生産家ノ増加ニ因ルモノニシテ製茶産額ノ増加ハ茶樹栽培方法並製茶法ノ改良發達ニ因ルモノナリ

茶樹栽培面積ノ減少ハ主トシテ近時勞力ノ不足セルト諸物價並勞銀ノ騰貴トニ依リ茶業ノ經營ヲ困難ナラシムルニ至リタル爲メ茶樹ヲ他作物ニ變更スルニ至リタルニ基テ製茶輸出額ノ減少ハ主トシテ本邦輸出茶ノ大需要地タル米國及加那陀市場ニ於テ他國産茶並珈琲等トノ競争頗ル激烈ヲ極メ加フルニ近時内地ニ於ケル諸物價並勞銀ノ騰貴ハ製茶ノ生産費ヲ増加シテ茶價ヲ騰貴セシメ又一面ニ於テハ製茶ノ粗製濫造ヲ誘致シテ品質ヲ低下セシメタル爲一層之等トノ競争ヲ不利ナラシムルニ至リタルニ因ルモノナリ

然ルニ最近急速ニ普及セントスル茶芽摘採鋏ト製茶機械ノ利用トハ茶樹栽培方法ノ改良ト相俟チテ勞力ノ調節並製茶生産費ノ節減上頗ル有効ニシテ茶業ノ經營ヲ著シク有利ナラシムルニ至リタリ之加米加兩國市場ニ於ケル日本茶ノ根底ハ頗ル淺カラサルモノアルノミナラス日本綠茶ハ他國産茶ノ企圖シ得サル特色ヲ有スルヲ以テ今後日本茶ノ品質ノ向上ヲ圖ルト共ニ可及的廉價ニ供給スルコトニ努ムルニ於テハ我カ製茶輸出貿易ノ前途ハ敢テ悲觀ヲ要セス又製茶ノ内地需要ハ人口ノ増加ト生活程度ノ向上トニ伴ヒ益々増加スルモノナルヲ以テ當業者ノ努力如何ニ依リテハ我カ茶業ノ前途ハ發展ノ餘地猶多キモノト言ハサルヘカラス

年 次	茶 樹 栽 培 面 積	製 茶 戸 數	製 茶 産 額	製 茶 輸 出 額		
				數 量	價 額	平 均 百 斤 價 格
自明治36至40五ヶ年平均	千町 50	千戸 769	千円 43,756 (7,001)	千円 32,331	千圓 12,148	圓 37
自明治41至大正1五ヶ年平均	49	972	51,758 (8,281)	30,485	13,339	44
自大正2至6五ヶ年平均	49	1,100	59,151 (9,464)	35,526	15,205	43
六 正 七 年	50	1,148	67,226 (10,756)	38,571	23,056	60
大 正 八 年	49	1,122	64,986 (10,318)	23,201	18,402	79
大 正 九 年	48	1,073	60,289 (9,646)	19,828	17,112	86
大 正 十 年	47	1,151	56,111 (8,978)	11,897	7,718	64
大 正 十 一 年	45	1,120	58,462 (9,354)	21,275	17,376	82
以上五ヶ年平均	48	1,123	61,415 (9,810)	22,954	16,733	73
大 正 十 二 年	44	1,108	59,673 (9,548)			

第二節 日本内地ニ於ケル製茶ノ生産

第一項 日本内地ニ於ケル茶樹栽培面積及製茶戸數

茶樹ノ栽培面積ハ年ニ依リ多少ノ消長アリト雖モ大體ニ於テ明治二十五年以來漸次稍々減少ノ傾向ヲ示シ特ニ最近ニ於テ其ノ現象ノ著シキヲ見ル之レ諸物價及勞銀ノ騰貴ニ依リ製茶生産費著シク増加セル爲生産者ノ利益少クナリシ爲茶樹ヲ他作物ニ變更セルト粗放ナル山茶ノ摘採ヲ放棄スルモノ多キヲ加ヘタルニ因ル反之製茶戸數ハ逐年漸次増加ノ傾向ヲ示シ最近ニ於テハ之レヲ二十年以前ニ比スルトキハ殆ト五割ノ増加ヲ示セリ之レ主トシテ人口ノ増加ニ伴フ自家用小生産家ノ増加ニ依ルモノナルヘシ今之ヲ數字ヲ以テ示セハ次ノ如シ

年次		茶樹栽培面積			製茶戸數
邦曆	西曆	茶畑面積	散在茶株面積	計	
自明治25至30	五ヶ年平均	38,280	20,880	59,160	745,820
指數	數	100	100	100	100
自明治31至35	五ヶ年平均	34,260	18,478	52,738	634,897
指數	數	89	88	89	85
自明治36至40	五ヶ年平均	31,543	18,503	50,047	769,164
指數	數	82	89	85	103
自明治41至大正1	五ヶ年平均	30,746	18,485	49,231	972,170
指數	數	80	89	83	130
大正 2	1913	30,066	18,918	48,985	1,038,272
大正 3	1914	30,108	18,712	48,820	1,061,412
大正 4	1915	29,768	18,351	48,119	1,134,838
大正 5	1916	29,895	19,043	48,938	1,103,968
大正 6	1917	28,283	20,247	48,530	1,114,023
以上五ヶ年平均		29,624	19,054	48,678	1,100,503
指數	數	77	91	82	148
大正 7	1918	28,776	20,889	49,664	1,148,242
大正 8	1919	28,397	20,446	48,843	1,122,164
大正 9	1920	28,361	19,785	48,146	1,073,270
大正 10	1921	28,797	18,235	47,032	1,151,329
大正 11	1922	28,263	17,136	45,400	1,119,791
以上五ヶ年平均		28,519	18,298	47,817	1,122,759
指數	數	74	88	81	150
大正 12	1923	27,263	17,027	44,291	1,108,376
最近三ヶ年平均		28,108	17,466	45,574	1,126,499
大正 13	1924				

第二項 日本内地ニ於ケル製茶産額

製茶ノ産額ハ年ノ豊凶ニ依リ多少ノ増減アリト雖モ茶樹栽培面積ノ減少セルニ拘ラス却テ逐年稍々増加ノ傾向ヲ示シ殊ニ大正七年ノ如キハ其ノ産額約一千一百万貫ノ巨額ニ達シ從來ノ記録ヲ破レリ其ノ後ニ於テハ多少減少セリト雖モ尙最近三ヶ年平均ニ於テ約九百三十萬貫ニ達ス之レ主トシテ茶樹栽培方法ノ改良ト製茶法ノ進歩トニ依ルモノナリ又價額ニ於テハ製茶市價ノ昂上ニ伴ヒ逐年著シク増加シ最近三ヶ年平均ニ於テハ三千五百餘萬圓ニ達シ之ヲ二十年以前ノ價額ニ比スルトキハ實ニ三倍以上ノ巨額ニ達スルヲ見ル今數字ヲ以テ示セハ左ノ如シ

其ノ一 數量 (種類別)

年次		煎茶	番茶	煎茶番茶計	碾茶	玉露	烏龍茶	紅茶	磚茶	其ノ他	合計
自明治31至35	五ヶ年平均	4,984	2,357	7,342	4	76	17	34	73	—	7,546
指數	數	100	100	100	100	100	100	100	100	—	100
自明治36至40	五ヶ年平均	4,744	2,125	6,869	10	72	9	18	23	—	7,001
指數	數	95	90	94	232	95	53	52	30	—	93
自明治41至大正1	五ヶ年平均	5,726	2,444	8,170	13	77	4	14	3	—	8,281
指數	數	115	104	111	298	101	22	41	5	—	110
大正 2	1913	6,103	2,569	8,672	11	85	3	8	—	—	8,780
大正 3	1914	6,208	2,336	8,545	12	88	1	7	16	—	8,669
大正 4	1915	6,665	2,380	9,045	19	76	1	9	3	—	9,152
大正 5	1916	7,503	2,570	10,074	20	79	1	7	2	—	10,183
大正 6	1917	7,652	2,575	10,227	17	76	—	12	202	—	10,536
以上五ヶ年平均		6,826	2,486	9,313	16	81	1	9	44	—	9,957
指數	數	137	105	127	379	106	8	26	61	—	132
大正 7	1918	7,762	2,487	10,159	16	71	—	34	208	268	10,756
大正 8	1919	7,206	2,596	9,802	19	76	—	51	199	251	10,398
大正 9	1920	6,811	2,354	9,165	17	72	—	14	146	231	9,646
大正 10	1921	6,371	2,290	8,661	23	76	—	3	—	214	8,978
大正 11	1922	6,947	2,102	9,049	22	72	—	2	5	204	9,354
以上五ヶ年平均		7,001	2,366	9,267	19	73	—	21	112	234	9,826
指數	數	140	100	126	475	96	—	62	153	100	130
大正 12	1923	7,179	2,053	9,232	19	80	—	2	—	213	9,548
最近三ヶ年平均		6,832	2,148	8,980	21	76	—	2	—	210	9,289
大正 13	1924										

備考 大正六年以前ニ於ケル粉茶ノ産額ハ各其ノ本茶ニ合算計上シ大正七年以降ノ其ノ他ノ欄ニハ烏龍茶、粉茶等ヲ含ム

其ノ二 價 額

年 次		煎 茶	番 茶	煎茶番茶計	碾 茶
邦 曆	西 曆	千圓	千圓	千圓	千圓
自明治32 至" 35	四ヶ年平均	7,690	931	8,621	25
	指 數	100	100	100	100
自明治36 至" 4)	五ヶ年平均	9,017	957	9,974	47
	指 數	117	103	116	188
自明治41 至大正 1	五ヶ年平均	1,630	1,334	2,973	76
	指 數	151	143	150	306
大正 2	1913	12,055	1,435	13,490	77
" 3	1914	13,065	1,214	14,279	82
" 4	1915	14,541	1,330	15,871	114
" 5	1916	14,949	1,405	16,354	139
" 6	1917	17,234	1,632	18,866	131
	以上五ヶ年平均	14,369	1,403	15,772	109
	指 數	187	150	183	436
大正 7	1918	22,494	2,164	24,658	171
" 8	1919	28,289	3,115	31,405	260
" 9	1920	29,227	3,041	32,268	275
" 10	1921	24,778	2,907	27,685	316
" 11	1922	29,760	2,778	32,538	318
	以上五ヶ年平均	26,910	2,801	29,711	268
	指 數	350	307	345	1072
大正 12	1923	30,973	2,839	33,812	352
	最近三ヶ年平均	28,504	2,841	31,345	329
大正 13	1924				

(種 類 別)

玉 露	烏 龍 茶	紅 茶	磚 茶	其ノ他	合 計
千圓	千圓	千圓	千圓	千圓	千圓
400	21	54	77	—	9,198
100	100	100	100	—	100
341	13	35	18	—	10,428
85	61	65	23	—	108
432	6	27	2	—	13,517
108	31	50	3	—	140
494	9	17	—	—	14,088
513	2	18	10	—	14,903
435	4	24	352	—	16,448
442	1	16	2	—	16,956
476	89	32	177	—	19,684
472	3	21	38	—	16,416
118	16	40	49	—	178
601	—	169	208	314	26,121
876	—	314	136	386	33,377
1,007	—	78	156	375	34,159
1,094	—	17	—	458	29,572
1,000	—	9	7	294	34,167
916	—	117	101	365	31,478
229	—	217	—	131	342
1,068	—	11	—	338	35,581
1,054	—	12	—	363	33,103

第三項 日本内地主

日本内地ニ於ケル製茶ノ主ナル産地ハ静岡縣（年ニ依リ多少ノ差異アリ鹿兒島、岐阜、滋賀、熊本、埼玉、茨城、宮崎、福岡、高知等ノ諸府縣埼玉等ノ諸府縣ハ内地向優良茶ノ生産地トシテ知ラル今之等主要産茶

其ノ一 茶

地方 年次	京都府	埼玉縣	茨城縣	奈良縣	三重縣	静岡縣
自明治31 至"35 五ヶ年平均 指數	2,615	1,732	2,580	1,540	3,385	12,764
自明治36 至"40 五ヶ年平均 指數	2,373	1,914	2,221	1,478	3,189	12,698
自明治41 至大正1 五ヶ年平均 指數	2,208	2,031	2,388	1,436	2,970	12,952
大正 2	2,217	2,232	2,318	1,338	2,909	13,006
" 3	2,070	2,227	2,338	1,277	2,692	13,179
" 4	2,055	1,808	2,233	1,155	2,643	13,150
" 5	2,078	1,858	2,212	1,124	2,616	13,578
" 6	2,088	1,845	2,272	1,144	2,517	13,629
以上五ヶ年平均 指數	2,101	1,996	2,275	1,207	2,675	13,308
大正 7	2,096	1,822	2,243	972	2,418	14,001
" 8	2,018	1,826	2,275	921	2,337	14,682
" 9	1,977	1,765	2,237	881	2,232	14,898
" 10	1,992	1,702	2,244	877	2,185	14,625
" 11	2,022	1,688	2,220	846	2,022	14,386
以上五ヶ年平均 指數	2,021	1,761	2,444	899	2,239	14,518
大正 12	1,705	1,686	2,156	922	1,972	14,409
最近三ヶ年平均	1,909	1,962	2,207	882	2,060	14,473
大正 13						

要産茶地ニ於ケル茶業

ト雖モ概ネ總生産額ノ四割内外ヲ占ム）ヲ第一トシ三重、京都、奈良、ニシテ就中静岡及三重ノ二縣ハ輸出向製茶ノ生産多ク京都、奈良、滋賀地府縣ニ於ケル茶生産ノ概況ヲ示セハ次ノ如シ

樹栽培面積

滋賀縣	岐阜縣	高知縣	福岡縣	熊本縣	宮崎縣	鹿兒島縣
1,423	1,777	1,455	1,906	2,322	942	1,750
100	100	100	100	100	100	100
1,317	1,667	1,609	1,816	2,462	808	1,963
92	94	110	95	110	86	112
1,117	1,447	1,831	1,697	2,113	949	2,174
78	81	126	89	91	101	124
1,110	1,426	1,659	1,676	1,981	1,282	2,593
1,099	1,407	1,430	1,666	2,425	1,380	2,574
1,083	1,331	1,580	1,639	2,462	1,382	2,653
1,076	1,295	1,567	2,003	2,536	1,419	2,630
1,066	1,248	1,569	1,742	2,671	1,417	2,724
1,087	1,341	1,561	1,745	2,415	1,376	2,635
76	75	107	91	104	146	150
1,052	1,138	1,511	1,747	2,752	1,464	2,710
1,045	1,135	1,527	1,747	2,826	1,509	2,846
1,061	1,144	1,415	1,729	2,759	1,515	2,791
936	1,067	1,238	1,886	2,330	1,577	2,811
952	1,072	1,312	1,448	2,096	1,147	2,767
1,009	1,111	1,381	1,711	2,553	1,442	2,785
71	62	95	90	109	153	157
960	1,101	1,206	1,443	2,142	933	2,745
949	1,080	1,219	1,592	2,189	1,219	2,774

Handwritten calculations and notes at the bottom of the page, including vertical columns of numbers and some scribbles.

其ノ二 製

地方 年次	京都府	埼玉縣	茨城縣	奈良縣	三重縣	静岡縣
自明治31 至〃35五ヶ年平均	千貫 532	千貫 135	千貫 162	千貫 277	千貫 457	千貫 2,166
指 數	100	100	100	100	100	100
自明治36 至〃40五ヶ年平均	413	121	226	251	542	2,004
指 數	78	89	139	91	119	92
自明治41 至大正1五ヶ年平均	471	184	221	335	626	2,570
指 數	88	136	136	121	137	119
大 正 2	513	256	231	357	600	2,707
〃 3	494	261	267	377	601	2,770
〃 4	505	268	270	371	760	3,048
〃 5	535	270	281	411	812	3,649
〃 6	479	280	265	430	828	3,908
以上五ヶ年平均	505	267	263	389	720	3,216
指 數	95	198	162	140	157	148
大 正 7	441	271	284	425	795	4,529
〃 8	478	281	262	433	750	4,041
〃 9	440	269	237	340	640	3,911
〃 10	415	289	219	328	568	3,330
〃 11	429	242	203	314	569	3,990
以上五ヶ年平均	441	270	241	368	664	3,960
指 數	83	200	149	133	145	183
大 正 12	404	235	208	330	548	4,177
最近三ヶ年平均	416	255	210	324	562	3,832
大 正 13						

茶 産 額

滋賀縣	岐阜縣	高知縣	福岡縣	熊本縣	宮崎縣	鹿児島縣
千貫 207	千貫 314	千貫 137	千貫 181	千貫 236	千貫 122	千貫 189
100	100	100	100	100	100	100
200	277	165	196	257	139	210
99	88	120	92	109	114	111
231	284	186	222	404	166	279
111	90	136	122	171	136	146
234	272	202	259	410	196	315
269	266	118	189	336	191	394
286	288	130	191	293	199	279
354	304	147	212	360	200	315
313	311	142	223	373	176	299
291	288	148	215	354	192	300
142	92	108	119	150	157	159
310	290	136	176	388	178	310
296	319	138	177	381	174	302
289	299	108	171	235	178	301
275	295	178	187	211	188	333
273	287	150	188	206	191	346
289	298	142	180	284	182	318
140	95	104	99	120	149	168
272	299	156	193	209	197	346
273	294	161	189	209	186	342

第三節 日本内地

第一項 日本内地ニ於

製茶ノ輸出貿易ハ年ニ依リ頗ル消長アリト雖モ歐洲大戰以前ニ於テハ輸送ノ關係他國産茶ニ比シ頗ル良好ナリシヲ以テ頓ニ増加シ特ニ大正六年頃ノ輸出茶中ニハ臺灣産茶ノ再輸出ノ若干ヲ含ム)然ルニ大正八年以ニ過キス三、四十年以來末々嘗テ見サル不況ヲ呈シタリ越ヘテ翌十一年ト雖モ之ヲ戰前ノ輸出額ニ比スルトキハ尙及ハサルコト頗ル遠シ如斯輸大需要地タル米國市場及之ニ次ク需要地タル加奈陀市場ニ於テ印度、錫ハ遂ニ本邦製茶價格ノ騰貴ヲ餘儀ナクセシメ一層其競争ヲ不利ニ陥ラシ根底ハ淺カラサルモノアルノミナラス之等ニ次キ將來有望ナル一大市場活況ヲ呈スヘク豫想セラル、ヲ以テ今後本邦輸出製茶ノ品質ヲ吟味シ且貿易ノ前途ハ敢テ悲觀スルノ必要ナク當業者ノ努力如何ニ依リテハ之ヲ現在ニ於ケル本邦製茶ノ重ナル輸出先ハ米國(總輸出額ノ八・九割ヲ占

其ノ一 數量 (種類別)

年次		綠茶	烏龍茶	磚茶	其ノ他	計
邦曆	西曆					
自明治43至大正3 五ヶ年平均		25,260	—	51	4,609	29,919
指 數		100	—	100	100	100
大正 4	1915	27,865	—	8	6,068	33,941
〃 5	1916	28,665	6,043	161	5,129	39,998
〃 6	1917	30,174	15,687	989	4,656	51,507
〃 7	1918	29,587	2,550	852	3,131	36,121
〃 8	1919	19,629	464	675	2,455	23,287
以上五ヶ年平均		27,197	6,186	537	4,288	36,971
指 數		108	100	1,053	93	123
大正 9	1920	17,158	126	3	1,835	19,122
〃 10	1921	12,242	5	4	881	13,132
〃 11	1922	19,372	1	—	3,031	22,428
最近三ヶ年平均		16,257	44	2	1,916	18,227
大正12	1923					

ニ於ケル製茶貿易

ケル製茶輸出額

毎年ノ輸出額概ネ三千萬斤ヲ超ヘタリシカ大戰勃發以來本邦製茶ハ其ノ年ノ如キハ一躍五千餘萬斤ノ巨額ニ達シ從來ノ記録ヲ破レリ(大正五六後ニ於テハ逐年著シク減少シ大正十年ノ如キハ僅ニ一千三百萬斤ノ輸出ニ至リテハ稍々増加シテ二千二百餘萬斤ニ達シ聊カ恢復ノ兆ヲ認メタリ出貿易ノ不振ニ陥リタルハ其原因種々アルヘシト雖モ近時本邦製茶ノ最蘭及爪哇等ノ紅茶並珈琲等トノ競争頗ル激烈ニシテ加フル諸物價ノ騰貴メタルニ因ル處頗ル多シ然リト雖モ米、加兩國市場ニ於ケル我カ綠茶ノト認メラル、露領亞細亞ノ秩序モ近ク恢復シ此ノ方面トノ取引モ亦漸次ツ相當廉價ニ供給スルト共ニ販路ノ擴張ニ努ムルニ於テハ我カ製茶輸出戰前ノ状態ニ復スルコト亦至難ノコトニアラサルヘシ

其ノ二 價額 (種類別)

年次		綠茶	烏龍茶	磚茶	其ノ他	計
邦曆	西曆					
自明治43至大正3 五ヶ年平均		12,231	—	9	772	13,012
指 數		100	—	100	100	100
大正 4	1915	13,401	—	2	1,995	15,398
〃 5	1916	12,528	3,051	34	792	16,405
〃 6	1917	14,470	6,760	250	995	22,476
〃 7	1918	19,797	1,369	315	876	22,357
〃 8	1919	16,900	308	248	1,087	18,542
以上五ヶ年平均		15,419	2,872	170	1,149	19,036
指 數		128	100	1,889	149	146
大正 9	1920	16,284	94	1	351	16,730
〃 10	1921	8,330	—	2	325	8,657
〃 11	1922	16,557	1	4	1,962	18,524
最近三ヶ年平均		13,724	32	2	879	14,637
指 數						
大正12	1923					

其ノ三 仕

年次	國別	支那		關東州		露領亞細亞	
		數量	價額	數量	價額	數量	價額
自明治43 至大正3	五ヶ年平均	566	78	154	47	—	—
大正4	1915	581	83	159	50	—	—
"	5 1916	1,035	273	262	65	—	—
"	6 1917	817	213	830	175	—	—
"	7 1918	452	124	508	159	516	230
"	8 1919	654	189	715	284	258	176
	以上五ヶ年平均	708	176	495	147	387	203
大正9	1920	—	—	195	126	17	14
"	10 1921	—	—	239	156	19	18
"	11 1922	—	—	279	164	—	—
	最近三ヶ年平均	—	—	244	149	12	11
大正12	1923	—	—	—	—	—	—

備考 大正九年以後ニ於ケル支那へノ輸出及大正十一年ノ露領亞細亞へノ輸出ハ其ノ量極メテ

向國別

北米合衆國		加 奈 陀		其ノ他諸國		計	
數量	價額	數量	價額	數量	價額	數量	價額
25,951	11,606	2,816	1,118	403	162	29,891	13,011
28,291	13,161	4,362	1,772	620	354	34,013	15,420
31,864	13,606	6,012	2,148	826	414	39,999	16,506
43,233	19,355	5,116	2,037	1,111	596	51,507	22,376
29,734	18,732	4,431	2,774	478	338	36,119	22,357
18,879	15,724	2,322	1,797	458	371	23,286	18,541
30,480	16,116	4,448	2,106	699	414	36,984	19,040
15,472	14,061	2,792	2,159	646	370	19,123	16,730
11,572	7,645	982	628	370	213	13,132	8,660
18,756	15,573	1,775	1,304	465	335	22,428	18,524
15,267	12,426	1,833	1,364	434	306	18,227	14,637

僅少ナルヲ以テ其ノ他諸國中ニ合算セリ

其ノ四 月 別

年次 月 別	自明治44 至大正9 年平均	大正三年	大正四年	大正五年	以上三ヶ 年平均	大正六年
五 月 中	1,715	1,331	1,748	1,490	1,856	1,628
六 月 中	5,312	5,757	6,872	5,321	5,983	3,195
五月以降累計	7,027	8,088	8,620	6,812	7,840	4,822
七 月 中	6,423	5,220	7,955	8,167	7,114	6,540
五月以降累計	13,449	13,308	16,575	14,979	14,954	11,363
八 月 中	5,192	6,859	5,432	8,040	6,777	5,678
五月以降累計	18,641	20,168	22,008	23,019	21,731	17,041
九 月 中	4,471	2,979	5,822	5,925	4,909	8,883
五月以降累計	23,113	23,147	27,830	28,944	27,640	25,925
十 月 中	2,788	3,084	3,570	4,921	3,858	10,041
五月以降累計	25,901	26,231	31,400	33,865	30,499	35,965
十一月中	1,293	1,216	1,449	2,547	1,737	8,233
五月以降累計	26,194	27,447	32,849	36,412	32,236	44,199
十二月中	726	820	628	1,395	948	3,780
五月以降累計	26,920	28,267	33,478	37,807	33,184	47,979
翌年 一 月 中	441	227	85	684	332	1,739
五月以降累計	28,361	28,494	33,563	38,491	33,516	49,719
二 月 中	295	124	213	597	311	735
五月以降累計	28,656	28,619	33,776	39,038	33,828	50,457
三 月 中	369	98	143	512	251	622
五月以降累計	29,025	28,717	33,920	39,600	34,079	51,079
四 月 中	187	60	94	398	184	428
全 年 累 計	29,212	28,777	34,013	39,998	34,263	51,507

輸 出 額 (數 量)

大正七年	大正八年	以上三ヶ 年平均	大正九年	大正十年	大正十一年	以上三ヶ 年平均	大正十二年
1,517	339	1,161	920	109	481	503	701
3,971	3,660	3,609	4,059	859	3,487	2,835	3,426
5,488	3,998	4,770	4,979	968	3,968	3,338	4,127
4,983	3,583	5,036	4,203	1,913	3,106	3,074	3,014
10,471	7,582	9,805	9,182	2,881	7,074	6,412	7,231
7,342	4,204	5,741	5,116	2,445	4,379	3,983	3,371
17,813	11,786	15,547	14,298	5,326	11,453	10,392	10,602
9,011	3,378	7,091	2,269	2,459	3,404	2,711	3,291
26,824	15,164	22,638	16,567	7,785	14,857	13,103	13,893
4,785	4,533	6,453	1,267	1,621	2,525	1,804	1,442
31,610	19,696	29,090	17,834	9,406	17,382	14,907	15,335
2,841	1,922	4,332	471	1,266	1,796	1,178	2,656
34,450	21,618	33,422	18,305	10,672	19,178	16,850	17,991
593	504	1,626	355	766	2,143	1,088	1,193
35,043	22,123	35,048	18,660	11,438	21,321	17,173	19,184
260	393	797	122	250	277	216	
35,303	22,516	35,846	18,782	11,688	21,598	17,389	
215	136	363	169	603	411	394	
25,518	22,652	36,209	18,951	12,291	22,009	17,784	
336	268	408	93	736	237	355	
35,854	22,920	36,617	19,044	13,027	22,246	18,139	
267	367	354	74	105	182	120	
36,121	23,287	36,972	16,116	13,132	22,428	18,259	

其ノ五月別

年次 月別	自明治44 至大正3 年平均	大正三年	大正四年	大正五年	以上三ヶ 年平均	大正六年
五月中	千圓 952	千圓 1,295	千圓 942	千圓 987	千圓 1,058	千圓 945
六月中	2,759	2,936	3,543	2,711	3,068	1,633
五月以降累計	3,711	4,231	4,485	3,648	4,122	2,579
七月中	3,982	2,363	3,702	3,466	3,177	3,068
五月以降累計	7,643	6,595	8,187	7,114	7,298	5,647
八月中	2,149	2,903	2,357	3,202	2,821	2,573
五月以降累計	9,792	9,497	10,543	10,316	10,119	8,220
九月中	1,750	1,077	2,338	2,123	1,846	3,923
五月以降累計	11,543	10,575	12,882	12,440	11,965	12,143
十月中	1,049	1,100	1,455	1,769	1,441	4,226
五月以降累計	12,592	11,674	14,337	14,209	13,407	16,370
十一月中	441	446	622	1,039	702	8,264
五月以降累計	13,033	12,121	14,959	15,248	14,109	19,634
十二月中	235	268	243	615	375	1,479
五月以降累計	13,268	12,388	15,202	15,863	14,484	21,113
一月中	129	76	36	246	119	613
五月以降累計	13,398	12,465	15,237	16,109	14,604	21,727
二月中	93	52	90	180	107	281
五月以降累計	13,490	12,516	15,327	16,289	14,711	22,007
三月中	86	47	61	131	80	205
五月以降累計	13,576	12,562	15,388	16,420	14,790	22,212
四月中	54	25	32	87	48	164
全年累計	13,631	12,589	15,421	16,506	14,839	22,376

輸出額 (價額)

大正七年	大正八年	以上三ヶ 年平均	大正九年	大正十年	大正十一年	以上三ヶ 年平均	大正十二年
千圓 839	千圓 225	千圓 670	千圓 1,030	千圓 83	千圓 479	千圓 531	千圓 655
2,776	3,353	2,587	4,533	647	3,398	2,859	3,437
3,614	3,579	3,257	5,564	730	3,877	3,394	4,092
3,266	3,271	3,202	4,057	1,278	2,724	2,686	2,609
6,881	6,850	6,459	9,620	2,008	6,601	6,076	6,701
4,514	3,418	3,535	3,468	1,573	3,598	2,880	2,466
11,494	10,269	9,994	13,088	3,581	10,199	896	9,167
5,518	2,521	3,987	1,781	1,347	2,492	1,873	2,374
17,012	12,789	13,582	14,869	4,928	12,691	10,829	11,541
2,780	3,444	3,484	928	1,011	1,836	1,258	900
19,793	16,234	17,466	15,797	5,939	14,527	12,088	12,441
1,645	1,283	2,031	357	891	1,318	855	1,764
21,438	17,517	19,530	16,155	6,838	15,845	12,946	14,205
355	321	718	254	558	1,867	893	729
21,793	17,838	20,248	16,409	7,396	17,712	13,839	14,934
133	267	238	81	191	193	155	
21,926	18,105	20,586	16,430	7,587	17,905	13,994	
99	76	152	116	401	278	265	
22,025	18,181	20,738	16,606	7,988	18,183	14,259	
187	161	184	73	596	188	286	
22,212	18,342	20,922	16,679	8,584	18,371	14,545	
145	200	170	51	75	152	93	
22,357	18,542	21,092	16,730	8,659	18,523	14,637	

第二項 日本内地ニ於ケル製茶輸入額

製茶ノ輸入額ハ年ニ依リ著シキ消長アリテ率ニ之ヲ論スルコト困難ナリト雖モ概シテ大正四、五年頃迄ハ漸次稍々増加ヲ示シ其ノ後兩三年間ハ稍々減少セリ然ルニ大正九年以後ニ於テハ逐年増加シ特ニ大正十一年ノ如キハ其ノ輸入數量一十餘萬斤ニ達シ從來ノ記録ヲ破レリ之レ主トシテ内地ニ於ケル紅茶需要ノ増加ニ因ルモノト認メラレ

重ナル輸入先ハ支那及印度ニシテ支那ヨリ輸入セラル、モノハ大部分綠茶ノ一種ニシテ多ク沖繩縣ニテ消費セラル印度産ハ全部紅茶ナリ。

年次		數量	價額	平均百斤價格
邦曆	西曆			
自明治41至大正11 五ヶ年平均		443	93	21
指數		100	100	100
大正2	1913	438	100	23
〃 3	1614	439	116	26
〃 4	1915	574	146	25
〃 5	1916	461	154	33
〃 6	1917	289	134	46
以上五ヶ年平均		440	130	29
指數		99	140	141
大正7	1918	218	170	78
〃 8	1919	329	240	78
〃 9	1920	489	395	81
〃 10	1921	864	428	49
〃 11	1922	1,210	672	55
以上五ヶ年平均		622	381	61
指數		131	410	290
大正12	1923			

第四節 日本内地ニ於ケル製茶ノ移出入額

内地製茶ノ主ナル移出先ハ朝鮮及臺灣ニシテ其ノ移出數量ハ年ニ依リ多少ノ消長アリト雖モ其ノ量ハ未タ何レモ多カラス。

内地ヘノ移入茶ハ全部臺灣産茶ニシテ烏龍茶其ノ大部分ヲ占ム而シテ其ノ數量ハ年ニ依リ消長アリト雖モ未タ多カラス尤モ歐洲大戰中ニ於テハ同島ヨリ外國ニ輸出セラル、製茶カ船腹ノ關係上一旦内地ニ移入セラレ内地ヨリ更ニ再輸出セラレタル爲メ大正三年以降大正七年迄ハ其ノ數量著シク増加シタリシモ之レ戰争ニ因ル一時ノ變調ニ過キサリシヲ以テ最近ニ於テハ再ヒ減少セリ又大正十年ニ於ケル百斤價格ノ特ニ著シク低下セルハ價格最モ低廉ナル粉茶ノ移入著シク多カリシニ因ル

年次		臺灣ヘノ移出額	朝鮮ヘノ移出額			臺灣ヨリ内地ヘノ移出額		
邦曆	西曆		數量	價額	平均百斤價格	數量	價額	平均百斤價格
自明治41至大正11 五ヶ年平均		61				949	269	28.34
指數		100				100	100	1.00
大正2	1913	85	333	99	28.53	469	129	27.50
〃 3	1914	81	336	103	30.65	1,552	461	29.71
〃 4	1915	89	347	113	34.00	3,337	1,130	33.86
〃 5	1616	97	419	127	30.31	4,246	1,548	36.46
〃 6	1917	90	379	118	31.13	9,999	3,754	37.56
以上五ヶ年平均		88	363	112	30.85	3,921	1,405	35.83
指數		136	100	100	100	413	522	126
大正7	1918	87	392	146	37.24	2,989	1,184	39.61
〃 8	1919	120	343	197	57.43	679	316	46.54
〃 9	1920		409	225	54.88	523	293	56.02
〃 10	1921		455	251	54.79	2,095	358	17.09
〃 11	1922		436	262	60.01	196	137	69.89
以上五ヶ年平均			407	216	53.07	1,296	458	35.34
指數			112	193	172	136	170	125

第五節 日本内地生産地ニ於ケル製茶賣買價格 (每一貫目)

年次		煎茶	番茶	煎茶番茶平均	碾茶	玉露	烏龍茶	紅茶	磚茶	其ノ他	總平均
邦曆	西曆										
自明治36至40 五ヶ年平均		1.90	0.45	1.45	6.01	4.71	1.42	1.96	0.78	—	1.49
指數		100	100	100	100	100	100	100	100	—	100
自明治41至大正1 五ヶ年平均		2.03	0.55	1.58	6.25	5.88	1.74	1.98	0.67	—	1.63
指數		107	122	109	104	125	122	101	81	—	109
大正2	1913	1.98	0.56	1.56	6.76	5.83	2.56	2.09	—	—	1.60
〃 3	1914	2.10	0.52	1.67	6.90	5.81	2.37	2.38	0.60	—	1.60
〃 4	1915	2.18	0.56	1.75	5.86	5.74	2.47	2.49	1.10	—	1.80
〃 5	1916	1.99	0.55	1.62	6.92	5.61	2.12	2.28	1.06	—	1.67
〃 6	1917	2.25	0.63	1.84	7.49	6.27	2.97	2.58	0.88	—	1.87
以上五ヶ年平均		2.10	0.56	1.69	6.79	5.85	2.50	2.36	0.86	—	1.71
指數		110	124	116	113	124	176	120	110	—	115
大正7	1918	2.87	0.87	2.39	10.68	8.41	2.76	4.99	1.00	—	2.43
〃 8	1919	4.81	1.24	3.20	13.66	13.20	1.43	4.79	1.68	1.53	3.21
〃 9	1920	4.29	1.29	3.52	15.77	13.95	2.59	5.52	1.07	1.62	3.54
〃 10	1921	3.89	1.27	3.20	13.74	14.39	—	5.67	—	2.14	3.29
〃 11	1922	4.28	1.32	3.59	14.45	13.89	—	4.50	1.40	1.44	3.65
以上五ヶ年平均		3.48	1.18	3.21	14.10	12.55	—	5.33	0.90	1.56	3.20
指數		198	262	221	235	266	—	270	115	100	214
大正12	1923	4.31	1.38	3.66	18.53	13.35	—	5.50	—	1.59	3.73
最近三ヶ年平均		4.17	1.32	3.49	15.67	13.59	—	6.00	—	1.75	3.56

備考 大正十年以後ノ烏龍茶ハ其ノ他中ニ包含ス

第六節 日本内地ニ於ケル製茶輸出價格 (每百斤)

年次		綠茶	烏龍茶	磚茶	其ノ他	總平均
邦曆	西曆					
自明治43至大正3 五ヶ年平均		48.02	—	17.65	16.75	43.49
指數		100	—	100	100	100
大正4	1915	48.09	—	25.00	32.88	45.38
〃 5	1916	43.70	50.49	21.12	15.47	41.01
〃 6	1917	47.95	43.09	25.28	21.87	43.64
〃 7	1918	66.91	53.69	36.97	27.98	61.89
〃 8	1919	85.82	66.38	36.74	44.28	79.62
以上五ヶ年平均		56.69	46.43	31.66	26.79	51.49
指數		118	100	179	160	118
大正9	1920	94.91	74.60	33.33	19.12	87.49
〃 10	1921	68.04	—	50.00	36.89	65.93
〃 11	1922	85.47	100.00	—	64.73	82.52
最近三ヶ年平均		84.42	72.73	—	45.88	80.30
大正12	1923					

第二章 臺灣ニ於ケル茶業

第一節 概 説

臺灣ハ其ノ南部地方ニ於テハ氣候乾燥ニ失シテ茶樹ノ生育ニ適セザレトモ北部地方ハ温暖多濕ニシテ茶樹ノ栽培ニ適シ殊ニ四季ヲ通シテ摘採シ得ルノ天恵アリ即チ四月ヨリ五月中旬迄ニ春茶ヲ摘採シ五月中旬ヨリ八月中旬迄ニ夏茶、八月中旬ヨリ十月下旬迄ニ秋茶、十月下旬ヨリ十一月中旬迄ニ冬茶ヲ摘採ス就中收量多キハ春茶ニシテ品質ノ良好ナルハ夏茶ナリ秋茶及冬茶ハ何レモ收量、品質共ニ劣ル

本島ニ於ケル茶業ノ狀況ヲ概観スルニ茶樹ノ栽培法ハ未タ幼稚ニシテ改良ノ餘地尙尠ナカラスト雖モ臺灣總督府ニ於テ銳意之カ改良獎勵ニ努力シツ、アルヲ以テ其栽培面積及製茶産額ハ大正八年頃迄ハ概シテ逐年増加ノ傾向アリシカ大正九年ニ至リ頓ニ減少セリ之レ主トシテ製茶貿易

其ノ三 仕

年次		支那		香港		英領海峽殖民地		蘭領印度		英吉利	
邦曆	西曆	数量	價額	数量	價額	数量	價額	数量	價額	数量	價額
大正1	1912	5,837	2,483	502	128	4	2	49	21	595	201
2	1913	2,813	1,178	660	152	109	48	2,473	1,060	839	287
3	1914	2,347	987	474	134	176	75	3,107	1,389	662	212
4	1915	1,425	704	466	144	32	14	3,664	1,962	906	285
5	1916	1,697	719	579	199	51	20	3,124	1,297	221	82
以上五ヶ年平均		2,824	1,214	535	152	74	32	2,483	1,136	645	213
大正6	1917	170	53	112	20	231	102	4,761	2,080	—	—
7	1918	250	80	79	25	131	64	4,142	1,988	—	—
8	1919	70	34	102	39	233	110	3,656	1,754	—	—
9	1920	249	150	154	71	539	321	4,003	2,589	112	72
10	1921	107	62	238	126	149	113	3,954	2,996	194	101
以上五ヶ年平均		169	76	147	56	257	142	4,103	2,281	—	—
大正11	1922	77	58	236	87	173	136	4,148	3,261	312	181
最近三ヶ年平均		144	90	226	95	237	190	4,035	2,949	206	118
大正12	1923										

第三章 世界ニ於ケル製茶 第一節

世界ニ於ケル製茶ノ總生産額ハ其ノ大産地タル支那ニ於ケル生産統計哇、日本内地及臺灣等主要産茶國ノ生産額ヲ見ルニ千九百十九年ヨリ千五百餘萬封度、錫蘭一億八千六百餘萬封度、爪哇一億一百餘萬封度、巨額ニ達ス而シテ之等ノ諸國ニ於ケル生産ノ消長ヲ見ルニ之ヲ前三ヶ年餘萬封度、日本内地ハ六百七十餘萬封度、臺灣ハ一百餘萬封度ヲ何レモ五千八百餘萬封度ノ減少ヲ見ル之レ主トシテ歐洲大戰中露國市場崩壊シ錫蘭等ノ大産茶國カ生産制限ヲナセルニ起因ス

次ニ以上ノ諸國ニ於ケル製茶輸出貿易ノ狀況ヲ概觀スルニ一千九百二十年平均ニ於テ印度ハ三億五百餘萬封度、錫蘭ハ一億七千餘萬封度支那ハ

向國別

北米合衆國		英領亞米利加		濠太刺利		其ノ他ノ諸國		計	
数量	價額	数量	價額	数量	價額	数量	價額	数量	價額
11,032	3,757	25	8	212	73	—	—	18,256	6,674
10,813	3,586	18	6	123	38	242	75	18,091	6,434
10,341	3,536	34	11	152	43	45	21	17,339	6,859
10,798	3,919	—	—	201	60	58	21	17,544	7,110
10,496	3,863	5	2	38	13	321	130	16,533	6,327
10,696	3,732	16	7	145	45	133	50	17,553	6,581
4,773	1,723	7	3	—	—	1,312	565	11,368	4,547
12,621	5,619	53	25	12	5	1,671	805	18,958	8,613
10,695	4,952	—	—	171	81	2,608	1,237	17,536	8,209
4,492	2,376	5	3	115	61	1,274	757	10,943	6,400
7,047	3,328	9	5	51	26	1,751	1,188	13,550	7,945
7,926	3,600	15	7	70	35	1,723	910	14,471	7,143
8,648	4,621	10	7	68	40	1,515	1,161	15,187	9,552
6,729	3,442	8	5	84	42	1,504	1,035	15,227	7,966

ノ需要供給 概説

ノ見ルヘキモノナキヲ以テ之ヲ知ルコト能ハスト雖モ印度、錫蘭、爪九百二十一年(大正八年—大正十年)ノ最近三ヶ年平均ニ於テ印度三億三日本内地八千餘萬封度、臺灣二千六百餘萬封度總計七億三千餘萬封度ノ平均(1916—1918)ニ比スルトキハ印度ハ三千八百餘萬封度、錫蘭ハ九百減少シ爪哇ノミハ却テ五百六十餘萬封度ヲ増加セルモ其ノ總計ニ於テハ一時紅茶ノ供給過剩ヲ來タシタル爲其ノ滞貨ノ消化ヲ圖ランカ爲印度及

十年ヨリ一千九百二十二年(大正九年—大正十一年)ニ於ケル最近三ヶ約五千九百萬封度、爪哇ハ八百八十餘萬封度、日本内地ハ約二千二百萬

封度、台灣ハ約一千五百万封度總計六億七千万封度ニシテ之ヲ前三ケ年平均(1917—1919)ニ比スルトキハ印度ハ四千八百餘萬封度、錫蘭ハ二千一百餘萬封度、支那ハ四千餘萬封度、爪哇ハ二百餘萬封度、日本内地ハ二千七百餘萬封度、臺灣ハ六百餘萬封度ヲ何レモ減少シ其ノ總計ニ於テハ實ニ一億四千六百餘萬封度ノ減少ヲ見ル之レ主トシ戰時中又ハ其ノ直後ニ於ケル製茶ノ供給過剩ノ反動ト認メラル

以上諸國ノ製茶中綠茶ハ日本茶ノ外支那茶ノ一半及印度、錫蘭茶ノ一小部分ニシテ臺灣ノ烏龍茶及包種茶ヲ除クノ外大部分ハ紅茶ナリ

次ニ世界ニ於ケル製茶ノ消費狀況ヲ概觀スルニ其ノ重ナル消費國ハ英國ヲ第一トシ米國、濠洲、加奈陀等順次之ニ次ク露國ハ從來英國ニ次キ世界第二ノ製茶消費國ナリシカ歐洲大戰中同國市場ノ崩壞以來頓ニ其ノ需要ヲ減シ未タ全ク其ノ秩序恢復スルニ至ラザルヲ以テ其ノ消費量ハ固ヨリ之ヲ知ルニ由ナシ然ルニ露國民ノ喫茶ノ習慣ハ其ノ根底頗ル淺カラサルモアルヲ以テ其ノ秩序恢復ノ曉ニハ再ヒ製茶ノ一大需要國トナルハ想像ニ難カラス最近ニ於ケル之等諸國ノ製茶輸入額ヲ見ルニ一千九百二十年ヨリ一千九百二十二年(大正九年—大正十一年)ニ至ル最近三ケ年平均ニ於テ英國ハ四億三千餘萬封度、米國ハ八千八百餘萬封度濠洲ハ四千四百七十餘萬封度加奈陀ハ三千七百七十餘萬封度合計六億六百餘度ニ達ス之ヲ前三ケ年(1915—1919)平均ニ比スルトキハ英國ハ三千四百六十萬封餘萬封度、濠洲ハ一百六十餘萬封度ヲ増加シ米國ハ二千三百餘萬封度加奈陀ハ三百餘萬封度ノ減少ヲ見ルモ其ノ合計ニ於テハ却テ九百餘萬封度ノ増加ヲ見ルニ至レリ

第二節 世界主要產茶國ニ於ケル茶樹栽培面積

年次	邦 曆	西 曆	印 度	錫 蘭	日 本			總 計
					内 地	臺 灣	計	
自明治 ⁴⁰ ₄₂		三ヶ年平均	千エーカー 547	千エーカー 509	千エーカー 122	千エーカー 81	千エーカー 203	千エーカー 1,259
	町	二 換 算	千町 233	千町 208	千町 50	千町 33	千町 83	千町 524
		指 數	100	100	100	100	—	100
自明治 ⁴³ ₄₃		三ヶ年平均	577	498	120	81	202	1,277
至大正 ¹ ₁		町 二 換 算	235	203	49	33	85	521
		指 數	105	98	98	101	—	99
自大正 ² ₂		三ヶ年平均	624	485	119	91	210	1,319
至同 ⁴ ₄		町 二 換 算	245	198	49	37	86	529
		指 數	114	95	98	112	—	101
大正	5	1916	649	498	120	106	226	1,373
〃	6	1917	664	—	119	111	230	—
〃	7	1918	678	—	122	111	232	—
		以上三ヶ年平均	663	—	120	109	230	—
		町 二 換 算	271	—	49	44	94	—
		指 數	116	—	98	134	—	—
大正	8	1919	858	487	120	115	211	1,571
〃	9	1920	873	487	118	93	209	1,606
〃	10	1921	879	518	115	—	—	—
		以上三ヶ年平均	870	497	118	—	—	—
		町 二 換 算	355	203	48	—	—	—
		指 數	152	97	97	—	—	—
大正	11	1923	—	—	—	—	—	—

第三節 世界主要産茶國ニ於ケル製茶産額

年次		印度	錫蘭	爪哇	日本			總計
邦曆	西曆				内地	臺灣	計	
自明治 ⁴⁰	三ヶ年平均	千封度 243,818	千封度 184,043	千封度 29,235	千封度 63,086	千封度 29,859	千封度 92,944	千封度 556,040
至〃 ⁴²		千斤 187,363	千斤 138,032	千斤 21,926	千斤 47,314	千斤 22,394	千斤 69,708	千斤 417,030
指 數		100	100	100	100	100	—	100
自明治 ⁴³	三ヶ年平均	276,583	186,894	51,757	72,198	31,091	103,289	618,524
至大正 ¹		207,437	140,171	38,818	54,149	23,318	77,467	483,893
指 數		110	101	177	114	104	—	116
自大正 ²	三ヶ年平均	334,021	200,242	73,986	73,848	31,410	105,258	713,507
至〃 ⁴		250,516	150,181	55,692	55,386	23,557	78,944	535,332
指 數		134	109	254	117	105	—	128
大正 ⁵	1916	368,429	203,256	104,575	84,841	33,559	118,400	794,660
〃 ⁶	1917	371,296	202,483	96,787	87,802	38,144	125,946	796,513
〃 ⁷	1918	380,459	—	86,775	89,365	38,069	127,704	—
以上三ヶ年平均		373,395	—	96,046	87,426	36,591	124,017	—
斤二換算		270,046	—	72,034	65,569	27,443	93,013	—
指 數		144	—	328	138	122	—	—
大正 ⁸	1309	380,539	210,487	103,462	86,755	35,474	122,229	—
〃 ⁹	1920	348,530	186,477	116,367	80,486	20,113	100,599	—
〃 ¹⁰	1921	276,797	163,104	—	74,909	23,713	98,622	—
以上三ヶ年平均		335,289	183,689	—	80,717	26,433	107,150	—
斤二換算		251,467	135,267	—	60,538	19,825	80,363	—
指 數		134	98	—	128	88	—	—
大正 ¹¹	1923	—	—	—	—	—	—	—

第四節 世界主要産茶國ニ於ケル製茶輸出額

年次		印度	錫蘭	支那	爪哇	日本		總計
邦曆	西曆					内地	臺灣	
自明治 ³⁹	五ヶ年平均	千封度 241,265	千封度 182,126	千封度 203,990	千封度 34,640	千封度 40,282	千封度 22,463	千封度 724,766
至〃 ⁴³		千斤 180,949	千斤 136,595	千斤 152,993	千斤 25,980	千斤 30,221	千斤 18,847	千斤 543,575
指 數		33	25	28	5	6	3	100
自明治 ⁴⁴	五ヶ年平均	296,007	195,102	204,394	70,875	40,318	24,352	831,048
至大正 ⁴		222,005	146,327	153,295	53,156	30,238	18,264	623,255
指 數		36	23	24	8	5	3	100
大正 ⁵	1916	292,594	208,090	205,684	102,350	53,331	22,132	884,181
〃 ⁶	1917	360,632	195,231	150,071	84,550	68,676	15,157	874,317
〃 ⁷	1918	326,646	180,818	53,896	66,750	47,161	25,278	700,549
〃 ⁸	1919	374,053	210,204	92,624	122,279	80,903	23,378	856,196
〃 ⁹	1920	270,943	186,226	41,054	102,721	26,411	14,594	641,949
以上五ヶ年平均		324,974	196,114	108,666	95,730	45,296	20,108	790,888
斤二換算		243,730	147,085	81,499	71,797	33,972	15,108	593,166
百 分 率		41	25	14	12	5	2	100
大正 ¹⁰	1921	342,636	162,884	57,753	79,618	13,331	18,072	674,294
〃 ¹¹	1922	302,759	173,161	77,312	82,107	25,676	11,360	672,375
最近三ヶ年平均		305,446	174,090	58,706	88,149	21,806	14,675	662,872
斤二換算		229,084	130,567	44,029	66,112	16,354	11,006	497,154
百 分 率		46	26	9	14	3	2	100
大正 ¹²	1923	—	—	—	—	—	—	—

備考 日本ノ部ハ大正五年以前ハ曆年統計ニ據ル

第五節 世界主要製茶需要國ニ於ケル製茶輸入額

年次		英吉利	北米合衆國	露西亞	加奈陀	濠太刺利	以上諸國合計
邦 曆	西 曆						
自明治39 至43	五ヶ年平均	327,058	94,938	185,832	28,093	32,574	668,496
	斤ニ換算	245,294	71,204	139,374	21,070	24,431	501,372
	百分率	49	14	28	4	5	100
自明治44 至大正4	五ヶ年平均	375,080	97,398	167,191	38,292	33,654	711,566
	斤ニ換算	281,310	73,049	125,356	28,719	25,241	533,674
	百分率	53	14	23	5	5	100
大正 5	1916	371,666	109,866	—	40,656	36,212	558,400
” 6	1917	241,626	103,364	—	37,655	45,818	428,463
” 7	1918	463,628	151,315	—	58,333	50,757	724,033
” 8	1919	497,797	81,587	—	27,214	32,718	639,256
” 9	1920	434,201	90,876	—	36,996	50,028	612,101
	以上五ヶ年平均	401,784	107,390	—	40,171	43,107	592,452
	斤ニ換算	301,338	80,542	—	30,128	32,330	445,339
	百分率	68	18	—	7	7	100
大正 10	1921	450,703	77,020	—	35,902	40,958	604,583
” 11	1922	421,739	97,774	—	40,329	43,166	603,008
	最近三ヶ年平均	435,548	88,557	—	37,742	44,717	606,564
	斤ニ換算	326,661	66,418	—	28,306	33,538	454,923
	百分率	72	15	—	6	7	100
大正 12	1923						

第六節 北米合衆國ニ於ケル製茶ノ需要供給

第一項 概 説

北米合衆國ニ於ケル製茶ノ輸入額ハ最近ニ於テハ年々約一億封度ノ巨額ニ達シ英國ニ次キ世界第二ノ製茶消費國ナリ

米國ノ製茶市場ハ初メ殆ト支那茶ノ獨占スル所ナリシカ一千八百四十年頃ヨリ印度紅茶ヲ輸入シ(英國ヨリ)又一千八百五十年頃ヨリハ日本綠茶ノ輸入アリテ遂ニ永ク支那茶ノ獨占ヲ許サス殊ニ日本茶ノ輸入額ハ逐年著シク増加シ遂ニ支那茶ヲ壓倒スルニ至レリ然ルニ一千八百九十三年市俄古博覽會以後ニ於テハ印度及錫蘭紅茶ノ活動盛トナリ又一千九百十七年頃ヨリハ瓜哇茶モ亦此處ニ販路ヲ求メ來リ大ニ擴張運動ヲ開始セル爲同國製茶市場ハ之等諸國產製茶ノ競争頗ル激烈ヲ極メ最近ニ於テハ印度錫蘭茶最モ優勢ニシテ日本茶ハ遂ニ第二位ニ降ルノ止ムナキニ至レリ

今一千九百二十三年ニ於ケル同國ノ製茶輸入額(生産國別)ヲ見ルニ印度及錫蘭茶約三千五百萬封度日本茶二千五百餘萬封度支那茶一千四百餘萬封度、臺灣茶約一千二百萬封度、瓜哇及スマトラ茶約一千萬封度合計九千五百餘萬封度ニ達ス

日本茶ノ輸入額ハ歐洲大戰直後迄ハ概ネ年額四千萬封度内外ニ達シ同國ニ於ケル輸入製茶界ノ覇者ナリシカ一千九百十九年(大正八年)以來額ニ減少シ遂ニ印度及錫蘭茶ノ爲ニ其ノ位置ヲ奮ハルハニ至レリ如斯日本茶ノ減少セルハ其ノ原因種々アルヘシト雖モ其ノ主ナル原因ハ日本茶ノ品質ノ低下ト其ノ價格ノ騰貴トニアリト認メラル故ニ今ニ於テ品質ノ向上ト價格ノ低廉トヲ圖ラサルニ於テハ遂ニハ此ノ市場ヨリ驅逐セラルハニ至ルナキヲ保スヘカラス當業者ノ猛省ヲ要ス然ルニ米國市場ニ於ケル日本茶ノ根底ハ頗ル淺カラサルモノアルノミナラス日本綠茶ハ他國產茶ノ企圖シ得サル特色ヲ有スルカ故ニ此ノ際當業者自覺シ内ニアリテハ極力生産ノ改良ヲ圖リテ其ノ生産ノ増加ト品質ノ向上ヲ期スルト共ニ製茶生産費ノ節減ヲ圖リテ茶價ノ低廉ヲ期シ以テ品質良好ニシテ廉價ナル製茶ヲ多量ニ供給スルコトニ努メ外販路ノ擴張ヲ圖ルニ於テハ其ノ趨勢ノ挽回ハ敢テ至難ニアラサルヘシ

第二項 北米合衆國ニ於ケル製茶輸入額(仕出國別)

其ノ一 數量

年次		日本及臺灣	支那	蘭領東印度	英領印度	英吉利	加奈陀	其ノ他	計
邦曆	西曆								
自明治 ³⁴ 至 ³⁸ 五ヶ年平均		37,826	46,726	—	5,639	5,307	1,887	533	97,914
斤 = 換算		28,369	35,044	—	4,229	3,977	1,415	400	73,436
指數		100	100	—	100	100	100	100	100
自明治 ³⁹ 至 ⁴³ 五ヶ年平均		42,452	31,252	—	7,791	9,789	2,476	905	94,936
斤 = 換算		31,840	23,439	—	5,843	7,342	2,060	679	71,203
指數		112	67	—	138	185	145	170	97
明治	44	52,998	25,148	—	9,433	10,661	3,004	1,409	102,654
大正	元	53,747	17,606	—	13,638	12,888	2,558	969	101,407
"	2	44,381	23,748	—	10,297	12,238	3,024	1,123	94,813
"	3	41,913	20,139	289	10,262	14,078	3,112	1,336	91,129
"	4	43,889	23,100	360	12,286	12,870	3,447	1,056	96,988
以上五ヶ年平均		47,382	21,945	—	11,183	12,547	3,029	1,179	97,265
斤 = 換算		35,586	16,459	—	8,387	9,410	2,272	884	73,049
指數		125	47	—	198	237	160	221	99
大正	5	52,359	20,423	699	14,157	19,066	2,601	560	109,866
"	6	52,419	19,810	2,088	11,052	13,858	3,160	977	103,364
"	7	52,996	21,083	29,624	44,540	487	1,914	670	151,315
"	8	57,600	10,322	25,942	11,184	14	2,375	733	108,172
"	9	38,971	12,725	5,506	28,552	9,100	1,770	1,950	98,274
以上五ヶ年平均		50,869	16,873	12,712	21,897	8,505	2,364	978	114,198
斤 = 換算		38,152	12,654	9,534	16,423	6,229	1,773	741	85,649
指數		134	36	100	388	157	125	185	117
大正	10	1921							

其ノ二 價額

年次		日本及臺灣	支那	蘭領東印度	英領印度	英吉利	加奈陀	其ノ他	計
邦曆	西曆								
自明治 ³⁴ 至 ³⁸ 五ヶ年平均		6,071	5,743	—	772	1,053	391	74	14,105
圓 = 換算		12,143	11,487	—	1,485	2,106	782	148	28,210
指數		100	100	—	100	100	100	100	100
自明治 ³⁹ 至 ⁴³ 五ヶ年平均		7,140	3,980	—	1,208	2,248	654	178	15,409
圓 = 換算		14,280	7,960	—	2,416	4,495	1,307	356	30,816
指數		117	69	—	156	213	167	240	109
明治	44	9,273	2,952	—	1,570	2,832	755	232	17,613
大正	元	9,213	2,261	—	2,285	3,538	735	174	18,207
"	2	7,793	3,253	—	1,675	3,619	874	218	17,434
"	3	7,171	2,755	44	1,769	3,859	865	271	16,734
"	4	7,683	3,149	60	2,092	3,386	982	159	17,513
以上五ヶ年平均		8,227	2,874	—	1,878	3,447	842	211	17,500
圓 = 換算		16,453	5,748	—	3,757	6,894	1,684	422	35,000
指數		135	50	—	243	327	215	285	124
大正	5	8,976	2,991	120	2,886	4,670	861	96	20,600
"	6	8,825	3,110	410	2,316	3,309	1,084	210	19,265
"	7	9,511	4,361	5,615	10,294	249	648	210	30,889
"	8	13,420	2,475	4,657	2,716	5	851	221	24,391
"	9	10,129	3,176	1,126	7,305	2,833	638	594	25,801
以上五ヶ年平均		10,172	3,223	2,385	5,112	2,213	816	266	24,189
圓 = 換算		20,344	6,446	4,770	10,224	4,426	1,632	532	48,578
指數		167	56	100	662	210	209	350	171
正大	10	1921							

其ノ二 價 額

年 次		英領印度	支 那	關領東 印 度	香 港	日 本	英吉利	北米合 衆 國	其ノ他	計
邦 曆	西 曆									
自明治 ³⁴ 至 ³⁸	五ヶ年平均	1,537	260	—	6	899	853	34	—	3,602
	圓 = 換算	3,074	521	—	12	1,798	1,706	67	—	7,205
	指 數	100	100	—	100	100	100	100	—	100
自明治 ³⁹ 至 ⁴³	五ヶ年平均	2,097	187	—	—	651	1,348	32	—	4,326
	圓 = 換算	4,194	375	—	—	1,303	2,695	65	—	8,651
	指 數	136	72	—	—	72	158	91	—	120
自明治 ⁴⁴ 至大正 ⁴	五ヶ年平均	3,006	274	46	42	675	2,554	46	—	6,644
	圓 = 換算	6,012	548	92	83	1,350	5,109	93	—	13,287
	指 數	195	104	—	690	75	299	139	—	184
大正 5	1916	3,450	272	144	36	1,048	3,279	42	—	8,272
" 6	1917	1,764	206	35	35	1,062	4,818	33	—	7,955
" 7	1918	8,595	376	2,709	72	1,350	556	55	—	13,713
" 8	1919	899	98	1,763	48	958	7	29	—	3,794
" 9	1920	3,859	51	1,639	64	1,291	1,123	310	—	8,336
	以上五ヶ年平均	3,712	200	1,258	51	1,142	1,956	94	—	8,414
	圓 = 換算	7,424	400	2,516	102	2,284	3,912	188	—	16,828
	指 數	241	77	100	850	127	229	276	—	233
大正 10	1921									

農 務 局 報 目 録 (其二)

書 名	發行年月	發賣所	定價	郵 稅
第三十號 糖業要覽	同十二年三月	非賣品		
第三十一號 長期貯藏(夏越シ得ルモノ)ニ適スル玄米ノ乾燥程度ニ關スル研究成績概要 (第一號乃至第三十一號ハ絶版)	同年 八月	同		
第三十二號 麥其ノ他穀物要覽	同十三年二月	同		
第三十三號 肥料要覽	同年 二月	同		
第三十四號 糖業要覽	同年 二月	同		
第三十五號 日本内地ニ於ケル工藝農産物要覽	同年 三月	同		
第三十六號 園藝業要覽	同年 三月	同		

大正十三年三月二十七日印刷

大正十三年三月三十日發行

農 商 務 省 農 務 局

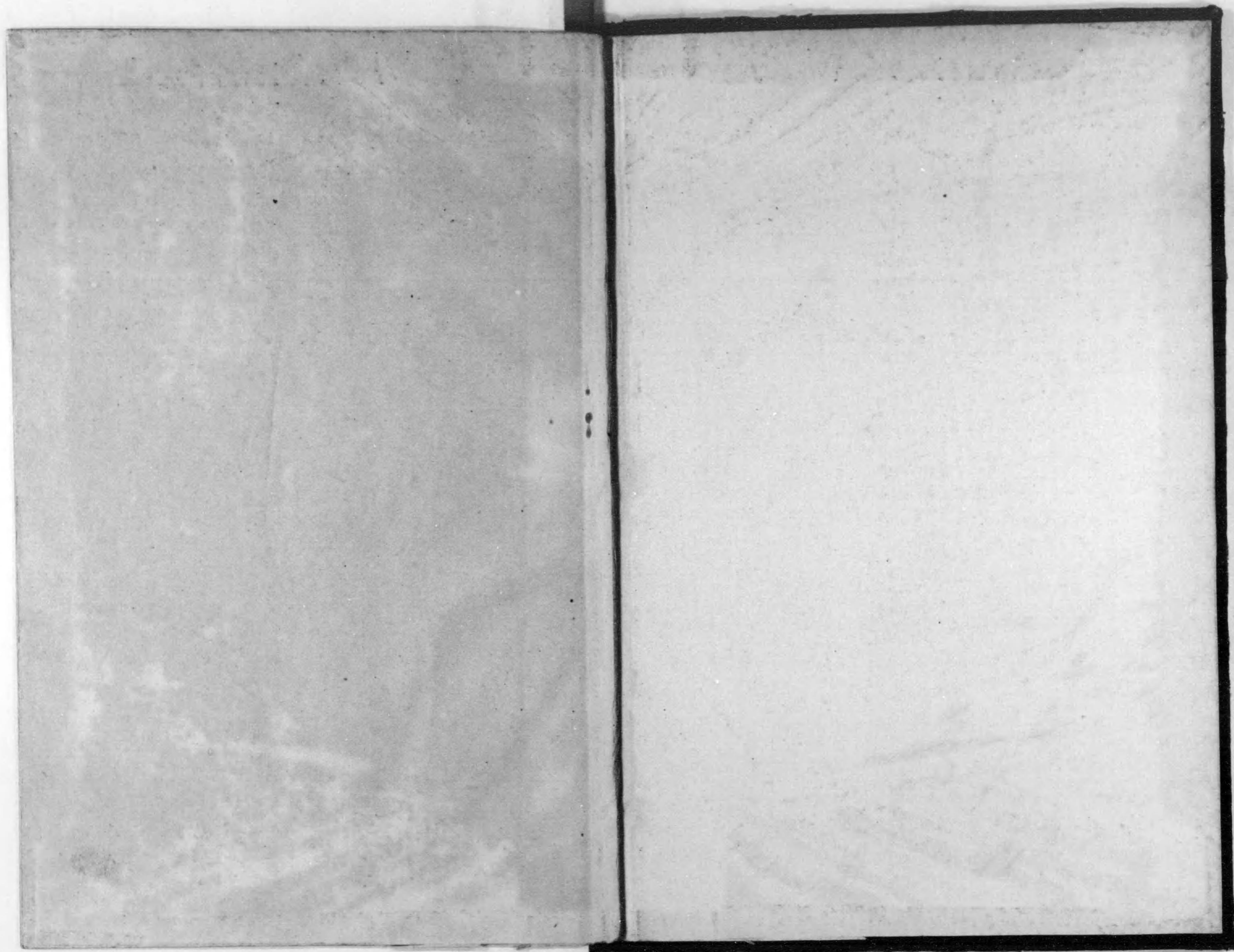
東京市麴町區下六番町拾七番地

印刷者 松 澤 玘 三

東京市麴町區下六番町拾七番地

印刷所 同 勞 舍

(電話九段三六九番)



14.21

373

終