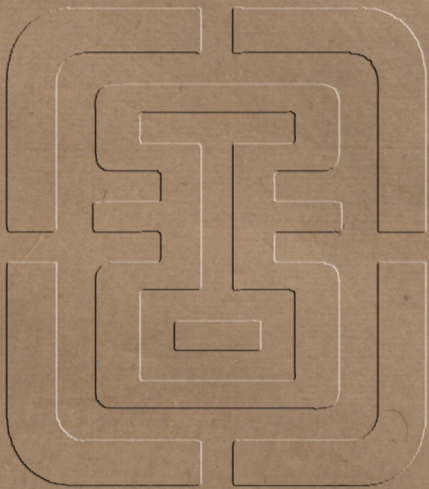




1460



金華黃先生文集

二

Inches

Centimetres

TIFFEN® Color Control Patches

© The Tiffen Company, 2007

Blue

Cyan

Green

Yellow

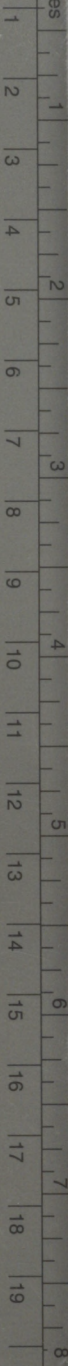
Red

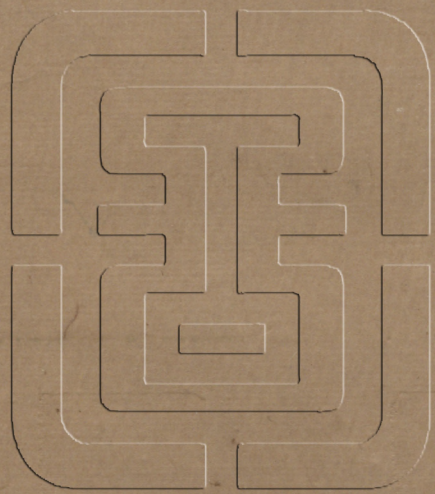
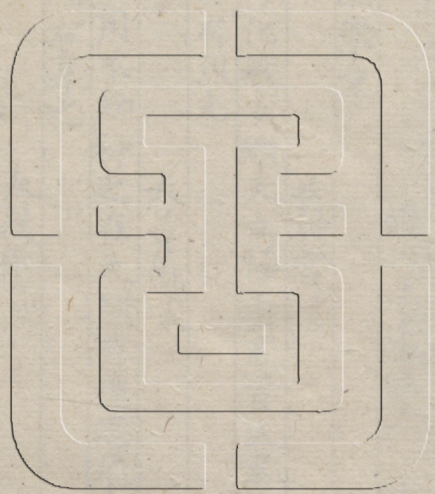
Magenta

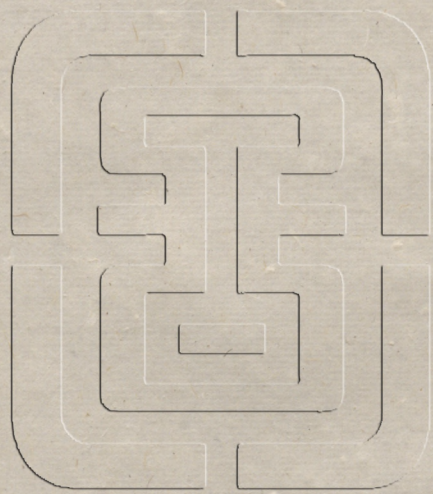
White

3/Color

Black







金華黃先生文集卷第四

樂章

三皇廟樂章

續藁一
臨川危素編次

番易劉耳校正

降神

黃鍾宮三成

之曲九變

於皇三聖神化無方繼天立極垂憲百王聿崇明祀率由舊章

降神

水口角三成

之曲

帝德在人日用不知神之在天矧可度思辰良日吉歲事有儀感以至誠尚右享之

降神

太簇徵二成

之曲

大道之行肇自古先功烈所加何千萬年是尊是奉執事孔虔神哉沛兮冷風馭然

降神

應鐘羽二成

之曲

雅奏告成神斯降格安安有位清廟奕奕彤饗潛通豐融烜赫
我其承之百世無斁

初獻盥洗

姑洗宮

之曲

靈旂戾止式燕以寧吉蠶致享惟寅惟清挹彼注兹沃盥而升
有孚顒若交于神明

初獻升殿

南呂宮

之曲

齊明盛服恪恭命祀洋洋在上匪遠具邇左右周旋陟降庭止
式禮莫愆用介多祉

奠幣

南呂宮

之曲

駿奔在列品物咸備禮嚴載見式陳量幣惟茲篚實肅將忱意
靈兮安留成我熙事

捧俎

姑洗宮

之曲

我祀如何有牲在滌既全且潔為俎孔碩以將以享其儀不忒
神其迪嘗純嘏是錫

初獻盥洗與前同

初獻升殿與前同

太皞宓犧氏位酌獻 南呂宮

之曲

五德之首巍巍聖神八卦有作誕開我人物無能稱玄酒在罇
歆監于茲惟德是親

炎帝神農氏位酌獻 南呂宮

之曲

耒耨之利人賴以生鼓腹含哺帝力難名欲報之德忝稷非馨
眷言頌之享于克誠

黃帝有熊氏位酌獻 南呂宮

之曲

為衣為裳法乾效坤三辰順序萬國來賓典祀有常多儀具陳
純精粦達匪藉彌文

配位酌獻

南呂宮

之曲

三聖嚴臨孰備其食惟爾有神同功合德丕擁靈休留娛嘉席
歷世昭配永永無極

亞獻終獻

之曲

緩節安歌載升貳觴禮成三終由薦今芳凡百有職罔敢怠遑
神其醉止欣欣樂康

徹豆

南呂宮

之曲

籩豆有踐殷薦曾時禮文既洽廢徹不遲慎終如始進退無違
神其祚我綏以繁釐

送神

黃鍾宮

之曲

夜如何其明星煌煌靈逝弗留颯舉雲翔瞻望靡及德音不忘
庶回景况發為禎祥

望瘞

姑洗宮

之曲

工祝致告禮備樂終加牲無幣訖禮愈恭精誠斯罄惠澤無窮
儲休錫羨萬福來崇

五言古詩

金華北山紀遊

靈源

偶為山中遊遠過雲關宿蒼燈閃初夜雨氣蒸深屋時聞清梵
音窈眇松林曲

草堂

迢迢上方界水木翳清景山深不可留日暮衣裳冷悽其懷昔

遊百歲嗟俄頃

三洞

仙山高不極萬古積蒼翠清興薄暮移遺迹洞天秘巖阿春寂
寥群仙勿予遲

鹿田

披榛度空荒突兀崖寺古幽花雜紅白老屋亞雲雨前瞻石徑
微咫尺不得取

寶峯

下山復上山躡屩行沮洳宿雲冒長嶺旭日映高樹山僧亦何
為獨向城闌去

潛岳

潘公事人陳迹閑丘壑草生春書長鳥啼巖花落神交千載

上未敢付冥漠

山橋

行行指水末路逐飛雲上時登巨石憩共聽春泉響尋源竟莫
窮即事成幽賞

寶石

暮投招提境明發首歸路舉頭望山椒遙認經行處重重巖壑
間蒼然正煙霧

中秋會宿浦陽江上分韻得仰字

嘗窺仙華錄勝踐心所仰蹉跎二十秋故爾勞夢想名談出澗
迨高緊餘佛彷彿至月仍圓別來山似長百年空中絮此會知
難兩欲去吾未能不飲君宜強露蔓多夕滋風竹留晚響岐路
方悠悠云何稅塵鞅

龍山九日

贊邑滄海澗彌年窘將迎屬茲九日至緬愛龍山名欣然得勝
踐况乃群彦并碧蘿引幽策涼泉度飛觥志適形可忘神怡體
愈輕鄙劣竟何取覲顏結華纓登高謝能賦徇祿慙歸耕幸此
農事休萬寶咸告成庶竭一餉樂持用誇昇平月出眾山靜天
空夕雲驚先民責無荒簡書今有程悵焉難久留振袂松風生
石臺分韻得下字

四明送王學正歸里

蒼山面長溪勢若飲奔馬層臺踣其脊萬古泥蕭洒登臨茲維
要朋來未云寡迨迨歷榛莽靡靡眺原野白雲與翠霧魚在履
屐下窮秋向搖落霜菊故堪把賞心孰無同幽抱欣已寓千載
如可期銘山後來者

昔者鄭廣文局束老一官今君去冷署春花映紅顏才名世
有遇合古所難行矣高其翔青雲承羽翰下語翩翩子毋庸悔
儒冠

出門送君歸君歸幾百里揚帆東海頭弭棹雙溪尾却觀雙溪
流去作東海水沄沄竟日夜萬古無窮已問胡能爾為有本固
如是

相君鄉先達盛業垂千春邈茲異代後世胄方詵詵誰移玉樹
枝遠插滄海濱優哉郡文學節禹終嘆人公侯又將復錦衣何
時新

送楊學正歸餘姚

舜江吾舊游風物殊不惡江水天際來宛宛帶郊郭雲帆渺渺沙
漱翠嶂森樓閣別離不可念此日忽已昨想見春水生煙柳仍

濯濯君胡久去此三徑獨盤礴空齋取燈大月冷潮聲落近聞
故人書遠致江上作白駒幸無遐淮陽詎云薄招要忻良會綠
酒春可酌采芹有遺篇風雩多新樂因君訊同志何用慰離索

題松聲樓

長松四簷間落落無與伍天清嘯歌發肯作兒女語道人有真
聽無迎亦無拒尚不知有耳况覓聲處所起視南山高明月在
庭戶應念朝市人聞雞走風雨

雍熙僧舍偶書

幽窗悄無寐落葉不可數風驚葉間露中宵聽成雨起視天正
碧萬里若垂宇茲子亦何為兀兀守環堵

奉府帖賜高年帛晚宿孝義山中賦

捧檄去州邑承崔布明恩詎敢期稅駕惟知懼乘軒時春雨新

已嘉木陰正繁農人有耕作羽蟲亦飛翻感彼物情適念此王
事敦悠悠迫長路靡靡窮郊原庶與遺老逢幸聆長者言持以
薦芹曝無慙貴丘園低徊白日晚寂寞蒼山根吾行匪游衍此
懷誰與論

游西山同項可立宿靈隱西菴

薄遊厭人境振策窮幽躅理公所開鑿遺迹在巖麓杖抄霜葉
丹石面寒泉綠仰窺條上猿攀蘿去相逐物情一何適人事有
羈束却過狝峯迴遙望松林曲前山夜來雨濕雲漲崖谷縹緲
辨朱萸禪房帶脩竹故人丹丘彥抱被能同宿名篇聊一詠異
書欣共讀蹉跎未聞道龜勉尚干祿風有丘壑期吾居幾時卜

送祝蕃遠北

春風吹九衢卑卑桃李門明堂待松柏未尖山林尊相逢今歲

寒是事無深論念子抱遠志此道夙所敦刊條落其葉將使見
本根痛恨日月微毅然鬪浮雲柰何夸毗子聚訟生紛紜瀛洲
富才彦冠蓋如雲屯去去當遇合美價傾瓊璫惟須用卿法力
行尊所聞丈夫必有事寤

主在一言上以禪 聖學下以安元元我如鶴俛啄豈復思乘
軒子如搏風鵬本是天池鯨棲棲我學掾平世何足云勛哉保
令德契開期無誤

陳孝子詩

南仲抗陳氏斗龍父西一家臨百丈溪父書傳考亭夫亦人之
子胡獨以孝稱維仲適母盛年實生寧馨盛謂我已出無殊祝
頌於仲父諱弗言王卒不自明睦然舍之去呱呱聞泣聲年運
日已往頭角稍嶄巖天乞須滅願以益父齡父歿盛亦亡吊

影傷孤螢或乃告之故曰汝王所生王居清湖上去此無十程
時仲新捧檄精廬擬橫經悲號棄其官肩輿親奉迎安知世代
易人非餘故城隣有鶴髮媪叩之久始應言我與汝母少小俱
娉婷汝母生汝歸去作江東行不知今在無老我猶零丁仲也
聞益悲羸糧事晨征六年困送旅冷雨啼青燈僻彼無母雛投
林輒長鳴未豐有施氏大屋深重局於焉得母處一夕相合并
母子更抱持淚如九河傾三日負母還盜賊方搶攘倉黃與之
遇白刃紛交橫頓首前致辭顛縷陳衷誠能令激高義相戒勿
敢驚仲昔以至行上天降休楨靈鴈既群集嘉瓜復冬榮區區
彼茲蟲豸遂無人情聖門語純孝厥有閔與曾未聞樹奇節謠
誦傳轟轟此道古或希此事今可徵我歌雖云俚庶感蚩蚩氓

上京道中雜詩

發大都

辭親獨行邁遙遙抵京國胡為突不黔驅馬更遠適
至尊有時巡樹羽殷阡陌宿衛必近臣顧問須耆德陋儒亦何
知冗從同執戟草深原野青雨暗關塞黑寥寥盛年意眷眷游
子色一身萬人中敢不思努力

劉黃祠堂

劉君古遺直祠堂在丘園嗟此豪俠窟文雄歛孤騫平生二三
策匪徼明主恩瑣瑣談得失無乃市井言憑高一長望苦殿車
馬喧微風過踈雨青山滿前軒陰晴倏異態浮雲實無根悠悠
千載心去去勿復言

居庸關

連山東北趨中斷忽如鑿萬古爭一門天險不可薄

聖人大無外善閉非捷鑰車行已方軌關吏徒擊柝居民動成
市廬井互聯絡幽龕白雲聚石磴清泉落地雖臨要衝俗乃近
淳朴政須記桃源不必銘劔閣僕夫踈謂我無為久淹泊山川
豈不好但恐風雨惡

榆林

崇崇道旁土云是古長城却尋長城窟飲馬水不腥斯人亦何
幸生時屬休明向來邊陲地見今風塵清未忝被行路牛羊散
郊坰儒臣忝載筆
帝力猗難名

槍竿嶺

憶昔賜第歸吾母適初度蹉跎歲年晚今辰乃中路居人誇具
慶游子慙叱馭茲山稱最高揚鞭入煙霧轟轟多峭峯濛濛鏡

雜樹崎嶇共攀援
躑躅頻返顧陳情未成表
登高詎能賦獨憐
山水遠向瀘溝去

李老谷

緣崖一徑微入谷
雙庵窄密林日易曛
况乃雲雨積行人望煙
火客舍依山色家僮為
張燈野老煩避席未覺
風俗殊祗驚關河隔嚴
程不可緩子規勿勸客

赤城

雞鳴秣吾馬晚飯山中
行何以慰旅懷赤城有
嘉名灘長石齒齒樹細
風泠泠時見巖壑間繁
若丹砂明溫泉發其陽
撫訶勤百靈前峯指金
閣真境標珠庭白道人
跡稀青崖雲氣生信美
無少留緬馬起深情

龍門

竦身望龍門緩轡行兀兀
溪迴愁屢度雨橫驚暴溢
百崖儼相向百水怒爭出
人言馬上郎快意每多失
自非渥洼種不得矜捷疾
飄飄蟻臣凜凜龜鼉窟
皇靈重覆冒利涉用終吉
迴腕向所經千嶂隱朝日
青林外盤紆黃流中蕩瀟
後來未渠央君子宜戰慄

獨石

解鞍及亭午稍欣煙霧收
蒼然衆山出歷歷如雕鏤
前瞻一石獨靈宮居上頭
頗聞去年夏水激龍騰湫
走避登屋山夜半齊呀咻
幸茲溪澗中今作清淺流
寔安不可懷變化誠難求
翠華渺在望行矣毋淹留

檐子窪

自從始出關數日走崖谷
迢迢度偏嶺險盡得平陸
坡陀皆土

山高下紛起伏連天暗豐草不復見林木行人煙際來牛羊兩
中牧颯然衣裳單咫尺異寒燠佇立方有懷相逢仍問俗畏途
宜疾驅更傍灤河宿

李陵臺

日暮官道邊土室容小憇漢將安在哉荒臺猶髣髴低徊為之
久懷古增歎歎長風吹曠野飛雨千里至蕭條蒼山根草木餘
爽氣常憐司馬公予奪多深意奏對實至情論錄存大義史臣
司述作遺則敢失墜

上都分院

晨興過桓州旭日生蒼涼舉頭見觚稜金碧何巍巍洪河貫其
前青山環四旁暮投玉堂署鼇峯屹中央升階旅羣彥官燭分
餘光琴冊森在側談咲來清觴列坐無所為陳詩詠黃唐

帝鄉豈不樂父母遠莫將起視雲漢低垂星爛寒芒南飛有冥
鴻邈哉天際翔

題趙涼公瑞瓜圖

慶門集嘉况異瑞呈瓜田生五而成十奇偶出自然觀物可知
德發祥匪由天願言植靈苑永奉君王前合形表同休雅詠流
綿綿

遊寶陀寺

十年望滄海臨流不能度蒼茫華晚邂逅舟楫具拂衣乘天
風掛席隨煙霧旦從蛟門發暝投翁洲住前瞻積水深島嶼青
無數梅岑特孤絕遙見日出處寄身人境外矯首禪關路粲粲
金砂石離離白花樹高期慙幽抱歷覽增遐慕俯伏苔磴間庶
與真靈遇二邊非可取三觀何時悟嗒然坐忘言目送寒潮去

靈竇紀遊

移舟泊泉口我行已信宿天寒洲渚生峯迴川途曲煙霞闌若
高別墅在林麓

攬衣待明發石路何幽阻日出不見人林深但多虎乳峯稍已
近恐懼那復數

高人欣相迎山門帶流水風生珠樹間月窺鏡池裏觸景遂成
迷應接殊未已

幽尋指山椒崖傾忽如瀉俯身視木末懸水在足下冥冥巖岫
中宴坐奚為者

亭亭妙高臺迤出千峰上怪松多十圍巨石非一狀心賞孰與
同昔賢有遺唱

蕭然上方境人稀知地僻中峯路莫辨丹山雲仍積徒聞古仙

人石上餘足跡

詰旦逾西岡草木益深秀梯苔下絕巘坐石看飛溜陰靈多窟
宅欲往不敢又

興移初出山繫纜長江樹夜來雪已深溪風水難度猶起鐘磬
音遙遙白雲處

同王章甫待制校文上京八月十五夜宿龍門驛

涼風墮黃榆萬馬皆南馳而我方北首度關及鳴雞石路幽更
阻僕夫慘不怡徐驅待明發決瀉窮煙霏貂裘者誰子怪我逢
掖衣為言霜露多遑遑獨安之我非不自愛簡書今有期憶昔
州縣間折腰向小兒荏苒二十年白首初登畿同袍如燕鴻去
住常相違悠然慨平生與世何參差瞑投龍門驛高館臨迴溪
青崖拱白月水木含餘暉秋色故瀟灑我行殊未遲相從况魁

瘖炯若珊瑚枝衰暮奚足云一觴聊共持

送曾止善孔廟司樂

周官重司樂典教專成均如何千載下實去惟名存之子負遠志被褐徂冬春低徊不自衛保此席上珍小試持豪未食祿同庶人幸與駿奔齒位卑號仍尊既殊仕伶官况及遊聖門金石方在耳頌聲未崩淪聞風苟有作薄俗斯還淳嗟予領胄子四術空遺文鏗鏘尚莫辨論說將何云臨分用自愧贈言聊具陳

送王君冕同年歸長安

昔忝膺薦送被褐趨上京蒙恩賜清問景進陪時英東帶仕州縣暫為閭里榮蹉跎二十年來拂舊題名升沈久已判存歿復堪驚忽逢王明府話舊欣合并蕭條送旅中書帙亂縱橫坐閱車馬喧澹焉若無營雖懷

帝鄉樂不受世網嬰寵辱端可齊去就一何輕空餘緜袍戀猶軫故人情子方徇微祿未能返紫荊終然無補報白髮日夜生如何同遊處錢此千里行度關秋風起落木寒蟬鳴相思阻良覲惻愴何由平

題杜左司西巖詩卷

吾聞古達士大隱非山林如何鷓鴣間白駒起遐心遙遙望故山紫塞繚以深峯巒勢交集積翠千萬尋園廬在其下門巷常惜惜軒窗帶流泉花木久成陰春林足新醪亦有書與琴終然戀魏闕未忍投華簪平明奉朝退粉署鬱沈沈披襟坐高閣獨對西山岑爽氣幸可致塵慮安能侵勿去須吾土始用窮登臨異方苟同得視古猶視今聊為招隱篇往和巖中吟

題象山環溪圖

崇山標地靈萬古聚清淑堂堂故相家高風在喬木仙翁上天
去逸響今誰續優哉四千石接軫飛華轂夫君冰雪姿乃爾抱
幽獨翩然來

帝旁霞裾儼初服侍祠明廷上厭直齋廬宿瞻言懷舊居結構
依山麓軒窓對晴嵐林杪出懸瀑散為百道泉噴薄翻珠玉餘
潤之所蒙秔稻豐比屋春事日向深桃源酒方熟往來無俗駕
異書仍可讀歸歟定何時專此溪一曲相逢京洛間紅塵眯人
目披圖觀佳致山水增新綠先賢止息處杖屨存遺躅愛山錫
嘉名惠幸及樵牧于後來者猶或被膏馥安得從君游青雲
兩黃鵠

歲晏

歲晏木葉落遙見京城隅堆堞鬱宮苑列屋何蕭疎悠悠西南

望赫赫金張廬退朝集冠蓋鳴珂涕通衢合還多俊游並轡飛
華裾顧盼有光彩行者為踟躕俯慙筋力微無從效馳驅日斜
坐官舍還拂案上書緬彼川路長感此年運徂遲迴不能去歎
息將焉如

送陳太祝

夫君青雲度早通金閨籍弁服勞駿奔執事謹朝夕忽乘使者
車意氣何輝赫將指固巖為務本非劇經營禮文事詎日期
會迫定知多餘暇時復肆游歷向來佳麗地觸目成陳迹西山
獨偃蹇不改太古色相逢樂遺老慷慨語疇昔芙蓉君子花足
以娛使客我方守一官兀坐如龜息當歸更淹留臨別增感激
長風吹遠塵浩浩千里白欲附南飛鴻安得生羽翼

送王鍊師歸四明

飄飄采真侶乃在四明山霞裾朝
帝所瓊館留人間忽聞雙鳧寫却向東南還望之若流星邈然
不可攀海月照階祀天風飛佩環我何苦羈旅冰雪生朱顏

集淵明詩句題李中甫負外稼亭

東方有一士客養千金軀東帶候雞鳴出則陪文輿代耕本非
望暫與園田踈園田日夢想投冠旋舊墟興言在茲春新疇復
應畚田父有好懷過門更相呼披草共來往履歷周故居悠悠
待秋稼時還讀我書雖未量歲功栖遯固多娛此事真復業此
語真不虛餞送傾

皇朝

念前途前塗當筭許直至東海隅古時功名士事事

在中都遙遙沮溺心君情定何如

集淵明句題胡生嘉樹軒

孟夏草木長霜露憔悴之藹藹堂前林冬夏常如茲嚴霜九月
中卓然見高枝如何捨此去白日掩荆扉深谷久應蕪此蔭獨
不衰毘勉六九年懷此貞秀姿常恐負此懷未足為高栖及時
當勉勵慷慨思南歸親戚共一處曰夕歡相持披榛步荒墟登
高賦新詩坐上高蔭下一觴聊可揮從今至歲寒縱心復何疑
永嘉王君自製挽辭蓋安乎死生而未忘情乎死生者
也集淵明句以釋之

自古皆有歿我今始知之居常待其盡逝將不復疑人生無根
蒂去來何依依既來孰不去奄去靡歸期復得返自然人間良
可辯何事空立言念此懷悲悽日醉或能忘一觴聊可揮且極
今朝樂千載非所知

送寧上人歸吳中

我如雲間鶴久厭雕籠養子如海上鷗初不嬰世網胡為逐吾輩飲啄勞俛仰得無坐書癡遂爾生技癢欲於一毫端而現諸萬象重雲連夏秋雨點大如掌三州成巨浸百水猶怒長倉忙揖我去風蒲映飛漿有刑天地間浮萍依浩蕩向也本非來今馬亦非往臨岐將何贈詩境方渺莽幸子頗聰明莫作離別想

題雲巢圖

飄飄學仙侶心與秋雲白獨居非有隣忽去亦無迹峩峩三界上地位風雨隔毋求一枝安而以六月息當憐夢中人螻蟻同窠宅

湖上即事

垂雲晝濛濛湖面惟一色薄暮風更生際夜雪初積凝陰勢方盛塵境喧暫息坐久聞擘音忽然破寥閔

試院諸公西湖同泛分韻得儀字

秋杪景將晏天高霧仍披漾舟西城曲散策南山陲重棘幸已撤累觴欣共持及茲酒不空未害席更移會合非可常簡書畧有期念之動予懷勗哉慎其儀

題清華亭

名區匯脩渚流望俯平陸飛雨天際來遠峰淨如沐生香餘晚華繁陰藹嘉禾秀色坐可攬終然不盈掬觸景幽興多接物道機熟誰能與之遊食芳飲山淥

南屏叢玉軒分韻得白字

偶從采真侶遠過金仙宅名談接勝流傾蓋頭未白湖水清見底春風去無迹列坐陪墨君觴詠終日夕昔聞有三咲今喜成六客後來復何人莫使風雨隔

贈別吳孟思

斯去而水生千載惟兩人趙公起昭代並世推吳君及公無恙
時蚤已遊其門公書集衆妙變化何其神如食有穀粟間之以
八珍君獨務稽古要在同其文探索極根柢析窮毫分源深
流自遠所出日益新麾以正正旗終焉策奇勳往來自成蹊桃
李竟不言我方徇世好有作徒去本借潤翰墨間幸可張吾軍
媿我才欲盡感君愛彌敦別離歲方晏儻言聊重陳

送陳生歸天台

英英陳氏子年未登弱冠留業春秋家不敢閤三傳森然出凡
例論議仍貫穿取隨輕薄兒增年竊鄉薦小試儒黌中往往魁
衆彥稍休輒臨池游戲弄毫翰寫成道德經有鵝不肯換昔子
始西來故國多文獻斑斑南山豹窺管時一見蹉跎垂四紀回

首皆夢幻朋儕諸俊賢存歿亦相半歿者歸山丘存者風雨散
惟餘貞居翁共喫殘年飯識子座席間短小甚精悍結為文字
交忘年破崖岸我方守一官身貴事則賤操觚待需求矻矻窮
夜旦枯腸綴可搜安取五千卷強顏作俚語對客常媿汗况復
不善書辛苦愁脫腕誰為助我者韋子筆刀健烏絲纏凍
綴增絢爛青春二月時江花滿吳甸遙遙望重闈歸馬忽如
失吾左右手坐覺心曲亂子來却何日執袂那忍判斯文千載
下不絕猶一線小藝雖可名未足盡丈觀昂哉崇明德勿使歲
年晏贈言非所能聊以示纏綿

丙子七月十七日同輝公登紫微巖汪生元明許生存仁
來會遂宿鹿田明日乃由山橋回至芙蓉峯而別追念數
十年間並游之士往者已不可作在者又莫之與同兩生

碩能不憚其勤相從躡屨行風雨中誠一時清事也第未
知後游為何日同游為何人撫事述情成二十韻邀兩生

同賦奉呈審言子長

吾年未及謝倦飛已知還乃復嬰近務無由縱清歡幸與方外
士相從巖壑間小憩遂深入詰曲披茅菅昔人有遺躅縹緲青
雲端高居匪結構異狀如雕鶴志怪固無取懷賢邈難攀停策
訪舊游欲去仍盤桓迅飈發中夜衆木號驚湍涼秋變祥暑山
深氣先寒泉石無改色四時自推遷交朋半新故念之增慨然
兩生亦可人環佩來珊珊携手恣幽步流目窮遐觀時於林缺
處遙見城南山行竹度危磴悠悠睇層巒凝陰閤朝采玄澤醴
神淵嘉穉日已豐藹焉滿中田覽物多所欣賞心殊未闌後期
孰與同良會當何年

丁亥春二月起自休致入直翰林夏四月抵

京師六月赴上京述懷

夙予抱微尚漫仕遂浮沈決去不復疑甘以投華簪春天動使
星空谷發登音倉忙遣就道載筆歸詞林弱質幸未朽茂恩一
何深義當不俟駕事乃違初心指與親友別長眺故山岑臨觴
不能御朗詠巖中吟

揚帆越江淮河水來活活呂梁扼其衝石芒殊峭拔沂河柅忽
推度洪纜遽絕前途總安流風勁桅復折兼旬涉險艱脫命毫
髮行行薄畿甸值此正陽月

皇輿方北狩前旌晚已發疾驅望清塵我馬不及秣出關度峻
阪下視原野闊礪谿多縈迴固嶺互盈缺舊游如夢寐古道無
改轍經時春草變久旱夏雲熱遠行識苦辛儻免蒙霜雪

信宿憇虛館平明玉堂開微風散靈雨階祀無纖埃良會秩初
筵芳醪湛罇疊內官出黃封飛鞚天際來承平故多事鄙劣慙
非才拚躍向宸廷慶雲鬱崔嵬乞身懼再瀆戀闕空徘徊

日出旦氣清齋後趨行宮周陔夾馳道大帳垂穹窿鳴鞘下霄

漢別殿臨薰風攝衣升玉除穆穆瞻 醉容謁拜未及已迴光

赫 重瞳 詔使侍經幄通籍丹禁中 斯榮非所希千載庶一

逢休惕久復前旅進陪羣公願因奉 清燕慷慨輸微忠哀遲

力不逮勞心但忡忡

圓象無停運日馭轉西陸涼野多歸人翩翩共馳逐念昔居閑

曹未老先納祿蒙恩列外監放浪湖一曲薄田皆舊畝敝廬非

新卜白首重見招英遊並華轂寒松雖後凋幽蘭豈再馥宣尼

譏患失伯陽貴止足時暮復何言終期返初服

仙華方先生析蘭齋杏花消息兩聲中之句為韻賦山中

社雨七章和者四人先生於第四章見及願未能屬和今

五十餘年諸老皆已下地先生門人在者惟朱仙仲山年

八十矣偶逢春社興懷存歎追次前韻以抒鄙情

貞居遠人寰屋老四山靜一翁吃靈光二季亦秀整曉聞楓林

鼓雨過鄰牆杏條然發孤詠語盡意方求

昔年慟尖地古劍生銅花溥其懷故交中情亂如麻念彼盛壯

時緩轡揚輕櫓吁嗟長星墜無復出漢巴

淮陰權奇士髀肉老始消長眉已雪色顏頰尚紅潮朋游三數

公於焉共逍遙平生經濟策志言付詩瓢

卓哉全歸子離塵返冥極却觀人世間千載猶一息贈言在吾

耳風規良可則欲叩封禪書探囊竟無得

憶別青岳翁歸進江上觴書札未相忘歲月遽如許山長春樹
深地闊雲濤阻詩筒香不來今雨非舊雨

仙華幾千仞峻絕臨紫清天壇瑤草合石穴陰風生跋跋杖履
未眷眷丘壑情幸有一夔足雅歌續遺聲

前脩遂不作良友孰我同兀坐守章句獨學無全功徒操五色
筆隨人畫虛空悠悠感存歿惆悵百年中

七言古詩

題陵陽年公紫陽方公詩卷

兩翁風流掃地無文章光燄埋丘墟紛紛小兒政疾走安用佩
玉飛長裾憶昔登堂三十載夢想時復瞻眉鬚昆蟲閉關水返
壑孰使驪龍遺頷珠願言保此勿輕出幸免兒輩相睚眦

題大瀛海道院

丹山之山青崔嵬隱居舊隱山之隈千年土鼎為誰出深崖古
像松聲氣鴻飛上天瓜在雪過者莫曉君能來想當月斧乍揮
霍奔走屬役皆仙才卷藏瀛海歸一粟願時瞬息生風雷森然
幻有啓神界白日照耀金銀臺昔聞使者茲入海樓船煙霧何
時迴君其置此勿復念少須碧水揚黃埃九重蠖濩

陛下聖方士未易諱蓬萊琳宮貝闕長望幸天高海闊心悠哉

陽山昱上人訪予吳門寓舍求為湘竹詩予辭以未見竹

上人不遠六十里自山中舁其竹而來好事有如此者欣

然為賦長句

道人來自陽山麓手携舊種千竿竹小裁方斛不盈尺中有瀟
湘江一曲未信天工能爾奇不知地脉從誰縮晴窻翛翛散煙
霧眼底森然立羣玉豈期我乃累此君蒙犯風埃走塵俗故山

方遠重愁絕新句未成慙迫促黃岡之產大中祿政用才美剗其腹願言保此終天年歲暮山中伴幽獨

杭州送兒姪歸里

空江月滿潮聲怒二男勇踏潮頭去故園天末渺予懷夢中識汝歸時路起向江樓遙望汝江上青楓正霜露涼風颯颯吹汝急櫓搖背指龍山渡翩然一葉舞中流嗟汝童心得無懼自我西遊歷三紀舉目交朋半新故下車相揖何紛紛白頭朝士猶徒步玄都觀裏舊桃花見我重來能幾度緬思疇昔仍念汝倚徙闌干日將暮前潮將斷後潮續層波復浪無重數魚龍出沒相後先疾雷槌山雨如注隔岸峯巒空復多沙際冥茫但煙霧計程知汝已登陸息肩弛擔今何處明朝過我三釜山能勿徘徊起哀慕近聞旱魃肆為虐殺吾手植千株樹且須為我語比

鄰莫遣牛羊上丘墓

次韻蔣商卿常博述懷

齋廬清切嚴扃鎖飛佩胡然能過我袖中平生五色筆按翠檣紅無不可我方折腰向小兒洗研何由處公在

九重垂拱四海晏甘泉日夕無烽火太平有象須黼黻文章重任公宜荷陋儒未足張吾軍強識之無豈云頗漂零海角晚相遇如風落山收碩果迷途儻有為指南跣足脩程吾敢惰願慙向來遮日手政爾長江事篙施玉堂韋喚禿髮翁文塚吾甘翳蓬顯

題醉鄉圖

翰林主人天上未布帆不為鱸魚開江湖渺渺秋一色朝光暮色相徘徊昔賢心賞餘勝處祇有水竹無亭臺碑材久已沒荆

棘屐齒不復留莓苔後來視今猶視昔今我不樂胡為哉太官
馬潼遠莫致鄰翁綠蟻浮新醕欣然一飲便終夕鼻端氣息如
雲雷是間別有一天地不知何處為蓬萊迴觀方內海一粟醯
雞塵甕何喧逐黃冠秘監太狂態騎鯨供奉非仙才揮毫政要
真學士鋒車流水行相催瑤池曲宴多雨露歸歟酌彼黃金壘

題張清夫心遠堂

吾聞古來賢達士不擇山林與朝市百年塵甕兩醯雞鵬鷗逍
道俱可爾夫君平生瀟洒意俯睨軒裳猶弊屣翩然一舸鱸魚
鄉歸來不待秋風起忘言兀兀坐終日天地古今齊一指但見
山高湖水深青螺蕩漾銀杯裏柴桑之人去我又風味何妨略
相似神交冥冥雲海長目送歸鴻渺千里

贈談星者

山人久客湖海間水風瀟瀟月滿船相逢問我所生年忽然袖
出天星盤須臾落筆開雲煙坐令衆星紛蟻旋窮通變化生毫
端命乃在子非由天一朝別我還故山索我贈詩如索錢我懶
讀書醉欲眠子母迫我姑留連人生良會古所難回首日月雙
跳丸

題松溪圖

獨騎瘦馬走赤日忽對畫圖心眼明想見高人茅屋底石床卧
聽松風聲秋空漸高霜露白松根茯苓已堪食鬱紆遲暮祗自
憐卷圖還客三歎息

題錢舜舉畫

鳥雀鷹鷂皆羽族強之食乃弱之肉兩雀亦分弱與強一遭搏
噬一高翔畫師描貌勞意匠詩人見畫齊惆悵人間萬事無不

然雞蟲得失安足言

題何能之畫

何君家住西天目平生愛畫尤愛竹時時寫作風露枝下與人
間掃塵俗湖州古稱蘇與文趙公後出今絕倫朝來見詩猶見
畫品題已盡將何言山空歲寒路脩阻歸歎且共墨君語屋梁
月落清夜闌坐聽東溪響如雨

鄱陽周節士歌

周君生長鄱君里長身僕鬚仍美師張先生業孔氏夏螢冬
雪頭繼晷先生愛君不馳散君謂先生我知已遭時戰伐多瘡
痍賊衆乘之作茲執郡檄先生俾一洗先生慷慨為之起曰彼
蚩蚩聚蜂蟻兇渠本我家奴爾我將營之用折箠披其角毛脫
距背奴挾兵來速如鬼反噬其主先生死先生諸子皆幼稚周

君聞之失箸七曰古復讎盖有禮師長之讎視兄弟我今必也
書于士走告郡府伏以侯府公義之弗敢止授以笈折與弧矢
或云彼衆我無幾盍募援兵為表裏君奮不顧行益駛賈勇直
前無與比賊窮擲金計何詭得金失賊墮其餌亟取貪大尸諸
市士氣復振賊乃靡退奔逐北靡賊壘迅雷不及掩其耳一柵
既覆衆柵毀生致賊奴洎妻子刳其心肺獻俎几告于先生辭
魯魯凱旋公庭旗旂旒散遣部伍歸耘耔天戈耀日方南指郡
將效死弗拜跪周君堂堂衆所恃人咸謂古今可仕細書降表
僅尺紙大成公侯小刺史君言我本不獲已出為吾師刷讎耻
罪人已得賊已弭東村西落無荆杞不義富貴寧飲水公毋多
談且休矣閉門高卧肉生髀白駒空谷餘四紀殽葬金潭有廟
祀鄉人歲時擊羊豕子暇來與胄子齒踵門泣涕言如此嗟君

壯節其奇偉播茲歌詩侑哀誄

題李氏白石山房

名山秀出鄱江曲上有立石如立玉尚書履聲忽已遠隱者新
居在盤谷花開鳥鳴春畫永白雲重重養喬木夫君亦復稱其
家有書能藏且能讀露鈔雪纂久愈富何啻鄴侯三萬軸山靈
翕霍謹呵護夜半虹光發深屋引泉天井助芳潤大勝俱儂飲
山渌我欲從之不可到細字長書俄滿軸毫分縷析極根柢大
義森然見條目鄙人愧莫知兩對叩請安得留更僕頗聞石洞
闕遺音龍門餘韻須君續臨風傾詠寄綢繆衰朽終期挹膏馥

題環翠樓

富州東望山如積山人作樓高百尺八窓面面向山開四顧蒼
然惟一色樓中幸有書可讀樓外有山繚而曲安得元和博士

公為君舉酒歌盤谷

次韻題廬陵解君行卷

兒童聚戲如聚沙忽逢至寶爭指瑕解君所以聊自衒平生不
識處士牙賢郎亦復事舒闊吐辭歷落正不葩前年上殿見
天子衣袖冉冉猶煙霞蕭然退居弟子列駟行醇謹仍可嘉芝
蘭玉樹爾為爾吾穀吾粟吾桑麻君今白首官尚冷山苗澗松
衆所嗟生兒頭角有如此肯終坐井同群蛙我方僂俛徇微祿
席猶未暖已及瓜安得從君共傾倒春燈夜酌歌簷花

題周鍊師雲崖圖

我本山中牧羊客偶然失脚紅塵陌矯首丹崖不可攀但見層
空暮雲碧樓居仙人元不死天長地久無消息騎麟翳鳳者為
誰道上相逢不相識披圖示我舊游處流水桃花尚春色為言

白石久已爛茯苓無復成琥珀忽然長揖不肯住飄若流星去
無迹若為握手賦歸來永與人間風雨隔

贈熊天瑞先輩

熊君南州山澤臞弊衣不滿六尺軀年登七十氣尚騰撥棄舟
楫違江湖塵埃掠面水生鬚北走梁宋至 皇都舉頭仰瞻
天子居姓名無由達公車何王之門無長裾君惟抱瑟王好竿
寒風蕭蕭雪塞廬遲後諸生詠唐虞詩成篝燈手自書字如凍
蠅密復踈食可無肉出無驢為我踉蹌來于于曰予其歸無所
須一言用比明月珠我方守官楸株拘嗒然忘言據槁梧童子
穉穰環座隅笑我腹笥太空虛感君遠來增歎吁愛莫助之將
何如翰林主人揭大夫與君少若同隊魚巖棲穴屢多其徒君
歸而求宜有餘長歌鼓缶聲嗚嗚青天自高雲自孤

贈夏德頌

夏君懷抱何磊落卜居不肯依城郭丙舍新開近墓田雪栢霜
松翳丘壑一朝興來不可遏萬里黃塵走京洛叩門遺我尺素
書儂玉駢珠相照灼為言家世本臞儒餘力惟知事耕鑿窮年
甘與鹿豕遊致希鴻鶴翔寒廡祗今遠來亦有意求詩元不求
官爵華星秋月幸公輝特向山家慰蕭索我聞君言重太息感
君望我殊不薄清時雜遝富才彥咎鳳鞭鷲趨館閣揮毫成風
墨成雨瑞錦披張紛製作一言引重九千鈞青雲驥尾端堪託
願我方為句讀師撮拾殘編味糟粕坐隅童子日吹吹平生雅
意渾銷鑠矣暇清吟發天巧剪紅刻翠供朝誼君歸舟木尚餘
春况值新篁初解籜傳家有書故可讀有石可眠泉可酌大勝
山人來索價低頭欲就微官縛我雖齷齪坐無檀有客如此良

不惡戲拈葦管和竈煤為君聊賦山中樂

送李憲使赴燕南分題得烏飛曲

臺中樹枝上烏無數當年元只為公來今日從公却飛去趙北
際燕南垂道旁綠樹多好枝公之所憇烏所依公母亟行烏勿
飛問公此去何時歸上林春深樹如織公歸但聽烏消息

風樹吟為李用作

返照入深林牛羊在丘隴風吹白楊樹葉葉各自動如何當此
時孤子萬里歸有琴未成聲遽欲絃吾詩吾懶言詩子姑去抱
琴聽子風中樹

金華黃先生文集卷第四

金華黃先生文集卷第五

續纂二

五言律詩

初至寧海

臨川危素編次

番禺劉耳校正

地至東南盡城孤邑屢遷行人雲作路累石海為田蜃炭村村

白椶林樹樹圓桃源名更羨何處有神仙

縹緲蛟龍宅風雷隔杳冥人家多面水島嶼若浮萍煮海鹽煙

黑淘沙鐵氣腥停驂方問俗漁唱起前汀

洋山夜發

肅肅洋山暮倉忙拜水神吹噓端有力漂泊竟無津黑夜魚龍
界皇天蟻蝨臣生還如偶逢敢憚塵微草

次韻答陳君采兼簡一二同志

溫詔欣初覩戎冠蓋共纓如何滄海上獨看白雲生燈火三千

積冰霜五百程誰須富車騎終古陋桓榮

憶昔雙溪上相逢暮兩時交游傾意氣談笑挹手儀草草中年

別寥寥大雅詩受材知有分豐嗇竟誰同

不謂飄零日求賢網四張胡然卑小技乃爾闕孤芳寶唾非無

色冥鴻詎有行散材何所似徒愧飾青黃

十載西州客論文著處新時時談述作一一望光塵澹月銀河

曉暄風玉樹春韋令窺髣髴微薄高何伸

默守知存道清言不廢儒身方同木石名已在江湖此士須前

席何人屬後車惟應耕釣者縹緲識霞裾

尚想南歸始簪花出禁闈塵沙迷故步桃李借餘輝有日酬

天造終身返布衣風流成二老巾屨倘相依

亦有貞居子難忘太古情詩筒來絕響茗椀出新烹磊落筆傳

意蕭條異代名無為念離別惆悵不能平

讀陳制幹遺事

歷歷青雲上飛揚彼一時深春曲江宴清夜鄜城詩老去山河

在仙成日月遲空言徒有託千載欲誰期

題剡溪張氏書樓

未杪出飛樓仙山在上頭可能無客至小為借書留苔草春仍

長虹光夜不收如何試乘興一棹剡中舟

陸氏水軒分韻得揚字

高會軒楹敞清秋咲語涼行雲隨度曲野水映飛觴坐挹才華

盛衰慙鬢髮蒼新詩穿窅眇何力共游揚

寄黃伯陽

撥別逢春雨移舟落夜濤忽驚滄海大轉覺碧雲高揚子多奇

字王祥忝佩刀深情空繾綣短髮正刁騷

送陳養直歸四明

迢迢浙河水同渡不同歸執袂方成別驚帆已若飛野橋行酒
處風雪去時衣瞻望嗟何及天長鴻雁微

題天童壘秀軒

名山標巨剎樓閣在青冥別路通禪窟當軒列翠屏
暝禽多雪色偃樹盡龍形負上新成塔非才愧勒銘

隆山牟先生挽章

并絡收英氣文昌返列星能官須闕閱仍世覲儀刑漂轉逾三
峽森扶並五丁芝蘭紛滿砌橘柚歛充庭它日看空檣羣公羨
發矍鼎湖驚掃迹華表訝摧翎風物嗟王粲心期託管寧乘桴
良已後抱瑟匪求聽此道誠何病明時忌獨醒迢迢瞻北極哀

袞化南溟薦剡多新墨恩袍祗舊青故應麴座冷不愧草堂靈
食檠餘深味懸車及暮齡一朝傷未訣千古閱遺經謬忝鴻私
久待增雪涕零無辭歌薤露有恨寄泉扃

送胡允文紹興錄事

斯文千載後一髮測存亡尚喜衣冠舊能傳翰墨香春秋嚴助
對富貴買臣鄉莫厭官曹劇諸生在鴈行

入京道中寄同里諸友

十年州縣底及此望東華客路時時雨春江岸岸花何方堪報
國將老更浮家可得同攜手山顛復水涯

送句龍提舉之雲南

獨抱文章印驅車背朔風行歌萬里別聲教百蠻通列郡創殘
後諸生色咲中誰當偕計吏封殖待新功

癸酉四月同子長至赤松子長先去遂獨宿智者之草堂
已而子長與正傳俱來同一上人宿鹿田遊三洞還過山
橋至潛岳謁故中書舍人潘公祠堂復迴智者而別

昔共張公子翩翩訪赤松重來逾兩紀獨宿去孤峰古木蒼坡
映禪房側徑通夕陰千嶂黑人語一燈紅幸及軒車會寧辭杖
屨從相看如夢寐健走愧兒童春去山仍好林深壑忽窮天低
時墮雨寺遠但聞鐘弔古田無鹿探竒洞有龍幽尋穿窅窈高
步躑躅靈草多成藥疎篁不作叢嵐霏生曉暖野色在空濛下
瞰疑無底言旋復向東巖阿樓斷礎煙際出飛淙細路緣苔磴
危橋跨石硯泉依山曲曲雲與樹重重巨榜標名岳穹垣護畝
宮倚闌斜日下入室老僧逢零落螭頭黑荒涼馬鬣封不才持
薄祿終古湖遺風弛檐雲闕裏傳觴雪峽中追趨煩道侶述作

付文雄急景真流電浮生尚轉蓬後期觀歲晏來徃莫憧憧

送趙仲理御史

籍甚聲華藉頻年沐盛恩校書天祿閣執法太微垣攬轡炎埃
豁揮毫玉露繁庸跡徒自咲投贈欲何言

送趙宗古御史

憶共趨鰲禁驚聞正豸冠江顏居館下矯首望臺端去路黃河
直飛霜白日寒仙舟如可託歸理釣魚竿

送王道一郎中

使者下青冥郎官動列星揚旌開瘴癘持斧用雷霆遠俗難馴
化儒臣解引經無知多詿誤能勿望平亭

送宋顯夫憲僉分題得邵伯埭

謝公千載後陳迹在淮壖遺愛傳終古嘉名配昔賢藕花方爛

燬使節莫留連移取甘棠樹分栽郢水邊

送宋翼卿照磨

莽莽關河路西征獨據鞍借材蓮幕底養望柏臺端指日傳溫
詔朝天正法冠廣平心鐵石寧憚朔風寒

送潮陽蘇縣尹

夜水藏蛟鰐秋天卷瘴雲田多陶令秫石有大蘇文巧宦誠為
樂脩才况不羣尚煩驅筆陣時復張吾軍

送簡縣尹

簡氏多兄弟才名萃一家嗟君本朝士出宰向天涯度嶺三冬
雪行春一縣花應憐未歸客勒馬尚風沙

送馬伯忱教授

卓犖青雲彥飛騰及妙年書成天祿閣座有廣文瓊九陌車塵

外千軍筆陣前白頭慙倚席臨別思茫然

送方叔高巡檢

矯矯列仙儒瀛洲路不迂大書歸石室壯志在桑弧田里方高
枕雲山總畫圖登臨屬多暇寧復嘆馳驅

送劉子簡

難弟與難兄專門用一經夫君眉更白諸老眼多青薦剡登天
府揚帆拍洞庭何官不可樂離合任雲萍

題道士熊君壽母詩卷

跨鶴出山中春衣密密縫度關占紫氣賜酒折黃封介壽慈顏
喜承家積慶重蘇耽却來石上有仙蹤

同劉遂初脩撰周伯溫編脩任大瞻經歷王繼志架閣西
山行香次遂初韻

仙馭賓天久衣冠此出游祇園金地古汾水白雲秋謁拜陪諸
彥躋攀展寸眸始知山水窟近在帝王州深岫藏青靄平蕪映
綠疇層臺臨太液環海像瀛洲粵自遺弓劍無從望艷旒明庭
虛次舍綵纜舊維舟陸戰盈千列靈輿副九旂祠官偵伺謹中
使往來稠備禮兼今昔求神遍顯幽琅函開貝葉玉瓊薦黃流
盼蠻人天合輝光日月伴遙看陳羽衛疑是問龍樓花雨續紛
落香煙泱泱浮重關羅虜兜篋仗推螭蚪去去簫聲遠微徹扇
影收清都成夢境塵劫苒苒浮溫歸徑綠湖尾殘陽掛樹頭舉杯
相慰藉分席暫淹留物色迂行轡風寒襲蔽裘迴瞻天路求坐
感歲時周戀闕慙衰朽非材墮謬悠詞林富鴻藻珍贈若為酬

試院同諸公為主試官作

右轄升庸日秋闈獻藝初端居煩坐鎮妙東備賢書憶昔興玄

運惟天啓 聖謨教條行九有學業出三餘儒術俄中否詞場
遂久虛綸言何噩靈髦士共于于吐握承謙德飛揚感壯圖至
公留藻鑑成物待洪爐肅穆華星聚涵容化日舒誰歟隨計吏
行矣聽傳臚橘柚

天朝貢參苓相府儲鋪張須鉅筆衰朽媿荒疎

試院同諸公為監試官作

文治回亨運群言協 睿謀設科存墜典傳

詔極遐陬風動黃蘆曉霜飛白簡秋迺臨宣 上化精察副旁

求懷牒魚鱗集摘辭繭絳袖按行承獎飭鼓舞望甄收冰鑑垂

清照淵珠免暗投充庭先品物入穀總英游奏自蘭臺上名依

桂籍留神仙司下土桃李在南州使節光華盛公堂禮數優無

能裨末論傾詠獨綢繆

送餘姚孔學正

不到歷山前于今二十年忽聞東魯客去坐廣文壇短棹濤江
外高齋海水邊風雲有新樂况及暮春天

遊石門淨勝寺

十頃蒼陂上山迴地勢偏屋樓黃面老碑掛赤烏年葉葉風荷
顫層層雲瀑懸青燈夜寒閑獨照一僧禪

次韻王眉叟真人

歲晏驚黃落樓居隔翠微攤爐春滿座卧楫雨生衣大患元非
病高飛獨見機桃源多羨酒觴至且頻揮

泉月開金鏡仙山並玉簪杜陵茅作屋涑水布為衾有約陪笙
鶴交談接芥針三神那易近失喜聽新吟

悼兩公

離別驚雲散那知竟不迴長期真滿供橫驚樂邦開一柱空危
石重湖有劫灰去來誠夜旦覽物謾生哀

送鏐上人遊廬山

廬山幾千仞屹立大江邊地勝非人境雲深何處禪祥燈開黑
夜怒瀑下青天物色撩詩興應須富近篇

送矩上人遊廬山

廬阜西江上秋風道路賒泉飛青玉峽池浸白蓮花此去聊乘
興何時定到家憑高莫回首誤指赤城霞

游法華山回宿樓氏書房遙望高頭陀智者國師道場上

清五雲龍壽諸山而未及其處贈同游傳生國章
故廬湖水曲門對法華山百里空荒外三峯晝靄間倦游煩汲
引潤步強躋攀老怯高寒境非緣興盡還

小憇虛齋夕何人笑語同青雲一才子白髮兩衰翁節物逢春
好名區有路通未能窮勝踐還徃媿匆匆

過永康桃巖

立石平如削飛雲近可梯莫窮千古勝但惜衆山低靈草經春
長珍禽隔樹啼人言舊朝士感事有留題

七言律詩

闕下口號

適駿先猷在作人忝陪多士奉 明綸端闈乍啓

清光近臚句高傳茂典新奎壁照臨回景運 風雷鼓舞契昌辰
不才何以酬 天造徒詠菁莪樂至仁

賜第後歸謁郡府承為置宴口號

拜賜纔霑雨露香又驚盛典出黃堂鳴騶合選迂千騎坐席雍

容累百觴它日同鄉脩故事不才終古被餘光承宣 德意逢
明牧諸彥能無共激揚

郡廳宴集之明日鄉先生復為置酒重述口號

去年此日宴瓊林雨露先華映古今稱慶謬承賓禮重徽榮彌
覺

主恩深少須 天詔從容至坐看宮花取次簪千載斯文寄來
哲可應外物累初心

北山歸路呈古心師兼問方外諸友

尋幽偶向靈源宿却過雲關望翠微初日映空千樹立驚風遶
磴百泉飛舊題歲月人頻異乍別煙霞路易非幸有潘郎遺事
在何時一鉢去如歸

送樊生歸鳳翔

負笈東遊萬里餘翩然却去復踟躕金臺不入平生夢石室曾
窺未見書赤日蒼涼雙袖窄黃流渺漭一帆孤明時急士方如
渴看爾重來出有車

送祝鍊師祠武當山

春風馬騎過流星西指神山百丈青白道蜿蜒通使節玄關額
額護祠庭按行石樹多千歲叱咤雲雷有萬靈想到天池却回
首咲看日月兩浮萍

喜趙繼道至有懷陳君采

匆匆聚散定何常耿耿心期故未忘草木關情人事異雲霄迴
首路岐長交游歷落銀河隔製作紛紜瑞錦張為語何時共傾
倒秋床風露已生涼

寄別宋推官

目斷仙帆去莫從翩然心逐北飛鴻未忘綠幕追游盛況忝黃
堂禮數崇南國幾人歌召伯漢廷有日相于公悠悠聚散何堪
計趨走終期出下風

送鹽官傅都目

春風匹馬去翩翩老佐名州鬢未斑遙數驛程知到日坐令官
府靜如山河塘燈火機聲裏墟落鹽煙海氣間歷歷舊遊成夢
寐可容乘興一追攀

送姜學錄

短褐蕭條兩鬢蒼逢人猶解說春坊雲霄有路新推轂風月傳
家舊佩囊此去官曹雖冷落不妨門戶暫輝光况聞寮友多華
胄休暇過從樂未央

何山夜宿

青學士文集卷五
九
臧舟夜聽西窓雨一別重來二十年何氏殘編非舊讀胡公遺
碣是新鐫山中倘遂招為隱教外寧須別有傳已對爐熏消百
念感時懷古自茫然

婺州治中致仕朝列朱公挽章

朔風吹淚濕寒雲忍見層丘卧石麟千載文章非小技半生州
縣祗勞人黃金帶重班方峻白玉樓高記又新回首慈恩它日
事不才終古望清塵

寄子訥千壽道二同年

憶同鵲立筵天關清漏無聲虎豹閑黃榜未開齊望拜紫衣高
唱遽分班已驚恩出尋常表更羨身居季孟間海國隣疆幸無
遠可容接武向蓬山

天台道中

殘雪初乾不作泥微陰豁盡衆峰齊梅花浩浩天相映桂樹團
圍鬼所棲春水未深容度馬午煙孤起忽聞雞仙人祗在丹丘
頂應是青雲別有梯

送麗水應教諭

諸公携手賦明光此士猶令滯一鄉肯著麻衣號遺逸勇持木
鐸布文章仙山高步永霜峻燈火新題霧雨香未可區區輕十
室共看它日富才良

送雙谿孔山長

歲晏天涯偶見君忽驚飛袂逐風分諸公政爾誇先覩家學能
無出異聞紅日遠帆先去鴈碧溪涼雨未生芹悠悠聚散何堪
計目斷江東有暮雲

象山東門別壽上人

一咲相看寂寞濱，杖藜還往得蹉跎。
狴床白拂風標舊寶網，金沙世界新後會。
山中應有日，定知海水未揚塵。而翁賸語今多，少此去如何舉似人。

送杭州貢教授致仕歸里

宦情鄉思兩依依，獨裹寒氈去若飛。
歲晏忍為千里別，林間驚見一人歸。
官河遠樹迎仙棹，夕日暄風颺綵衣。
漫使臨岐生悵望，可容泉石借餘輝。

送宋兵部還京

水壺炯炯映高秋，端是人間第一流。
小屈神仙來下土，為栽桃李遍南州。
鳳池歸近聞佳語，金匱書成識壯游。
願領陳人頭半白，臨岐空望李膺舟。

送陳漢卿

三年坐客詠無疆，一日為郎望若仙。
共喜貔貅閑白晝，忽聞鷄鷄上青天。
忘形不用公榮酒，先路空慙祖述鞭。
此夕臨岐倍惆悵，水煙沙雨正茫然。

送姚利用

青春白日映紅顏，空谷寧容久棄捐。
新刷鳳毛看有色，勇穿虎穴去無前。
風雲政爾多良會，山澤終然要列仙。
故里樵柯如好在，歸期莫指後千年。

陳山晚泊

一柱孤撐杳靄間，人言此是客星山。
流風百世今誰嗣，應詔諸生故未還。
荒塚草深迂石路，高齋月滿悶松關。
窮年漫迹滄江上，及此維舟獨厚顏。

送三高祠陸主奉

垂虹古祠煙樹新昔賢高致久無聞
畫圖想像空陳迹譜牒流傳喜到君
春水白鷗分座席寒泉秋菊薦爐熏
臨岐何限滄洲意目斷風帆天際雲

送陳推官之信州

三朝兩世掌絲綸異代仍瞻玉樹新
尚喜傳家餘宦譜又聞議獄用儒臣
中年離別情何限南渡風流迹未陳
遙想郡齋多暇日肯憐州縣且勞人

送胡古愚兼問道傳博士

坐擁臯比十載餘忽聞飛鶴上公車
此行未可輕投筆隨處猶須少曳裾
燈火尚慙餘事在雲霄轉覺故人疎
為言留滯今頭白無用諸公薦子虛

送淮海書院丘山長

遙望管河駐綵繞春深絳帳不蕭條
已驚雨露恩光厚還喜山川物色饒
盡日樓臺載酒隔江燈火夜吹簫
定知館下多才彥政樂風雩對一瓢

留別錢翼之

矯首清標二十霜白頭傾蓋鄭公鄉
忘形肯厭追遊數借潤頻飛翰墨香
世能浮雲看不定別情流水去方長
杏花時節霏霏雨誰共春風舉一觴

送王景文應薦北上

自是春風席上珍雲霄有路獨逡巡
未妨豹隱山林久及見龍飛雨露新
黃甲駸駸傳盛事青衫獵獵愧陳人
瀛洲此去無多步應笑踟躕尚後塵

送胡允文楊庶夫應薦北上

顛顛陳人復此邦
坐着仙棹發濤江
華年春柳嗟難及
壯氣晴虹詎易降
會向君門俱第一
誰言國士定無雙
瓊林宴罷歸來日
共話芭蕉夜雨窗

送楊廉夫天台縣尹

十載韜藏席上珍
爛然錦製一時新
羽人笑指雲為路
山鬼愁聞筆有神
遥想到官多暇日
不妨領客試行春
石橋瀑布逢佳句
取次飛箋莫厭頻

諸暨休日偶書

一室蕭然似冷官
更無車馬駐江干
天清不斷絲絲雨
春淺猶生陣陣寒
公事癡兒何日了
雲山圖畫惡人看
輕風正滿微黃柳
誰與相從試僦闌

湖心寺夜坐

蕭蕭涼月滿池臺
水檻風櫺四面開
一柱殘燈何熠煜
半簷衰柳故崔嵬
謬持微祿知無補
未謝餘緣得重來
塵土馬蹄明日事
可容良夜廢嚼杯

次韻荅徐文尉

一別溪頭十五春
歸來烏帽尚黃塵
故應用意崎嶇外
未忍忘情寂寞濱
圖畫雲臺非我事
掛冠神武獨何人
也知州縣徒勞耳
相見空慙白髮新

送黃季與歸盱江

天際江流映碧山
春風浩蕩一帆懸
長吟白雪誰憐爾
却望孤雲獨慨然
逸少向來曾擔墓
元龍此去盡求田
相逢况復敦同姓
聊寫深情入短篇

次韻申屠子迪試院唱酬

一札天開雨露香青冥萬里看飛黃共驚鶴立多如堵誰取龍
標遠檀場塗抹已忘年少樂卷舒偏喜漏聲長從渠曲學能阿
世敢謂公孫策最良

次韻曹待制試院九日

坐客今無賀老狂酒徒寧復藉高陽下風共仰衣冠盛餘潤仍
分翰墨香佳節政須開笑口多言非必有它腸何人可與公榮
飲願摘寒花備一觴

兩立諸郎輟苦吟華堂星聚坐方深放懷不厭如澆酒過眼休
遺擲地金古往今來千載意東塗西抹少年心花前起舞為公
壽肯作牛山淚滿襟

題胡大叅禱雨詩後

雙徑迢迢一綫通仙山九鎖白雲封黃塵果日迂鳴騎黑夜幽

潭起蟄龍農父不須愁歲事川原還喜見秋容明公自是為
手四海蒼生望正濃

送馬之驥同年

一從鴈塔共留題回首何在鳳池坐閱歲年今若此久居州
縣亦奚為鳴琴書靜魚龍聽落筆風生草樹知行看金屏署名
姓應憐櫛散鬢成絲

送汪臣良縣丞之東兼簡諸同年

文場雜選盛才賢共羨青雲獨妙年祗謂種花能滿縣忽聞騎
馬去朝天臨分無用歌三疊有作時須奏一篇若見鳳凰池上
客為言顛顛浙江邊

送顧仁甫上計京師

憶昔曾隨計吏行浮沈州縣竟何成涼風嫋嫋仙舟去夕日依

依魏闕情金匱故藏多鉅典石渠高論盡鴻生棲身朱墨非君
事早晚公車上姓名

送沙度文架閣分題得西山

憶昔寒江破浪歸西山迴首落煙霏忽逢朝士登舟去如望仙
人拔宅飛游戲何妨依綠水追趨早已到黃扉公餘若過滕王
閣為捲珠簾挹翠微

題金明宴游圖

危樓縹緲碧波中曲檻方橋面面通雲氣傍花如欲雨柳絲垂
地不驚風千年華表人非是九奏鈞天樂未終更有殘山并剩
水煩君迴首六橋東

送蘇伯脩御史

君別鼇峰我獨留又聞驄馬向南州振衣忽若神仙去落筆遙

生草樹秋封事兒囊須亟上藏書金匱待窮搜北山猿鶴如無
恙為報詩人已白頭

送仇治書赴陝西行臺

妙東驚聞出九重路人猶識舊乘駟久陪廟筭知無敵復覩臺
評用至公攬轡清風何颯颯浮關紫氣已葱葱齋居決事須公
等歸覲行看馬首東

送徐教授

麻鞋厭踏洛陽塵莫共簷花試一樽遙想清風問前路不妨紅
日在西軒米家書畫隨歸棹白傅林塘近故園館下諸生虛悵
望蒼蒼煙霧隔龍門

送許錄事

虜曹自昔號難為敏手如君直小施故喜將迎多暇日獨憐趨

走不同時滄波古木知章宅衰草寒煙逸少池回首舊遊成夢
寐可無新語慰相思

送唐真人歸江陵

荆門霜落布帆開晴日空江轉怒雷應到故園迴北斗却從雲
氣望蓬萊兒童不識千年鶴冰雪相看一樹梅莫羨登樓是吾
士玄都觀裏待重來

送陳法師歸建康

嫋嫋天風颺六銖玉函新捧紫泥書遙知華表歸來處猶記崆
峒訪問初上界于今只官府仙人自昔好樓居腐儒頭白慙無
用空抱遺經望石渠

上巖寺訪一公

曉色微茫尚帶星脩蹊聲確斷人行獨支瘦竹身猶健高入重

雲地忽平落月正當山缺處細泉頻作雨來聲上方燈火青林
曲隱隱踈鐘一再鳴

寄題高遠樓

聞道危樓架沈寥樓前物色不蕭條窻臨謝傅祠邊樹門對曹
娥渡口潮解使詩人爭應接也知老子極風標倦遊已忘山陰
路勝踐仍須折簡招

送李教諭

片帆西上興悠哉小室如舟絳帳開山縣官田生首藉故鄉雲
氣隔蓬萊少微有日占星動滄海何年載月迴慚愧臨岐無可
贈因風聊遺一枝梅

題東柯谷圖

長松密竹翠交加洞府新開碧海涯石上仙人留足跡春深磬

水出桃花流傳圖畫來千里生長兒孫只一家目斷飛鴻那可
到舊遊空指赤城霞

聞趙繼清調安陸縣尹

慈恩塔上墨猶鮮一別重來十七年相見都門驚判袂又聞澤
國去鳴絃素衣久出風塵外青瑣行依雨露邊歧馬望君先數
日縣花雖好莫留連

送趙繼清潮州推官

相國南遷有故居理官高選出新除承恩特與金魚袋訪舊爭
迎駟馬車春入園扉庭草暗天低驛路嶺梅踈鳳池不隔同年
面歸及將花鴈影初

題雪竇妙高臺

偶為清遊宿梵宮凌晨試上最高峰水翻雪色寒猶落雲掩丹

光遠莫重舊有一僧能跨虎近聞三洞盡藏龍下方車馬應難
到煙際惟聽日暮鐘

題觀海圖

昔年解纜岑江上初日團團水底紅鼉吼忽搖千尺浪鷗飛仍
挾半帆風遙看島嶼如星散抵謂神仙有路通及此棲身萬人
海舊遊却在畫圖中

送張法師召嗣天師於龍虎山

甘泉久矣候神仙何日靈風響佩環洞府樓居雲霧裏星槎使
節斗牛間潜蚪有待將為兩躡鶴相從早出山歸及皇州春色
好一時紫氣滿函關

送胡古愚

白溝河水照行裝揚柳春旗日影長傲兀鄭公新座席斂藏馬

史籀文章談經安用青油幕載筆徐歸白玉堂北望京華天尺
五牘收餘興入奚囊

送壽應奉赴興國經歷

退直承明未倦遊獨隨遠牒向南州清江短棹蒹葭雨斜日虛
庭鴈鷺秋小却猶為蓮幕長重來應到鳳池頭予環行矣聆佳
語休增蠻貊賦別愁

送李敬存檢校

天邊多角自裁裁老矣南公懶上坡省署六曹新檢正著庭三
史籀編摩紅蓮幕底秋光淡黃鶴樓前月色多莫笑鄭虔官獨
冷別時聊唱醉時歌

送陰陽胡教授之四明

手挾飛雲萬里遊朔風兩電弊貂裘忽聞水北山人去不作周

南太史留炯炯心胸蔽列宿駸駸步武近瀛洲此行莫厭官曹
冷猶勝寒儒老一丘

送黃生歸廣州

萬里來充觀國賓春風座上俊才新政慙杜甫敦同族忽報何
蕃去省親歲月如流須僂俛雲霄有路莫逡巡異時鄉郡知名
士金榜曾為第一人

送潘生之江西

綠楊堤上時風輕屈指歸人第一程萬里江南新驛使十年窓
下舊書生青雲共羨飛黃去白晝何妨衣錦行咲殺四門韓博
士夜深還對短燈檠

送吳生歸黃巖

南州才子氣如虹一日聲名徹九重退就諸生居六館坐觀文

史富三冬揮毫小試絲綸手獻賦徐開錦繡胸暫爾稱觴拜家
慶明年歸有紫泥封

次韻孫伯剛龍虎臺即事

秋風原上獵塵開曉日天邊羽衛來誰念艱難無逸但聞歡
樂詠靈臺時巡不厭蒙霜露清問應須及草萊絲鬢廣文何補
報莫言相遇且銜杯

題天雲詩卷

一錫秋風信所之漫將外物託心期雲根元自無裁處天路何
曾有到時即色是空應已悟安名立字復奚為欲相點綴忘言
說坐看爐煙裊碧絲

題李氏榮壽堂

吾親疇昔被恩封幸與公家具慶同仰羨班聯方貴近光膺寵

數獨尊崇蘭臺檄省歸休日鳩杖魚軒咲語中倘念小人今有
毋滄江願乞半帆風

壽汪太祝父六十

獨專一壑住深幽不換人間萬戶侯故里樵柯猶在手新年花
甲始平頭靈椿丹桂聲華茂墨綬銅章寵數優舊賜黃封宜介
壽飛觴應度穀江流

壽胡古愚

千軍筆陣凜英風保真難淹禿髮翁叟久無羶如鄭老年堪入
社似溫公夜深虛室生純白春在醜顏借晚紅九十馮唐纔不
仕錦衣歸去莫匆匆

壽夏真人

兩人一百二十歲愧我先成禿髮翁首著盤深差可戀蓬萊路

近若為通縱令地位仙凡隔未害生年甲子同大斗
壽數顏可許借春紅

次韻題劉氏石壁精舍

佳城杳杳隔千峯精舍寥寥一徑通
夜靜寒泉猶映月秋深老樹不驚風
舊題尚喜苔碑在高卧無令蕙帳空
我已倦游今白髮有山如此願長終

送葉仲興巡檢

重著儒冠望帝鄉翩然十舸犯晨霜
秋來鬢髮依前黑日射河流徹底黃
此去乘槎須有路可容執戟更為郎
絲綸閣下多知已握手應分滿袖香

和外舅主簿公自為挽詩

五十年前馬上飛青春流水去難追
一從玉樹歌殘後數到黃

梁夢覺時李賀元無樓可記劉伶漫有鍾
相隨少須海上蟠桃熟歸蓬仙班恐未遲

留別一公琳公

浪走紅塵鬢已絲此身端合老巖扉
興來復舉山陰棹別去仍留海上衣
夜聽泉聲如雨落晴看天末有雲歸
浮萍飛絮何時定空使詩人賦式微

送傅汝礪之安南

南徼車書路不遙秋風使節下青霄
頗聞僚佐登才彥應有文章達教條
日照樓船江水活天低銅柱瘴雲消
歸時嶺上梅花發想見詩囊未寂寥

兩浙轉運司知事張公挽章

二十餘年立下風故家喬木鬱蒼青
葱群趨久識官曹貴未論難

裨鑿裁公九折鹽車方止止一坯文冢已崇崇英姿爽氣歸何處盡在山光水色中

題甯節婦詩卷

春旗柳色映門閭華扁新題節婦居作傳小裁青竹簡疏封近降紫泥書河壩松栢風煙外階祀芝蘭雨露初三釜及親殊未晚花前何日奉安輿

送孔御史歸曲阜

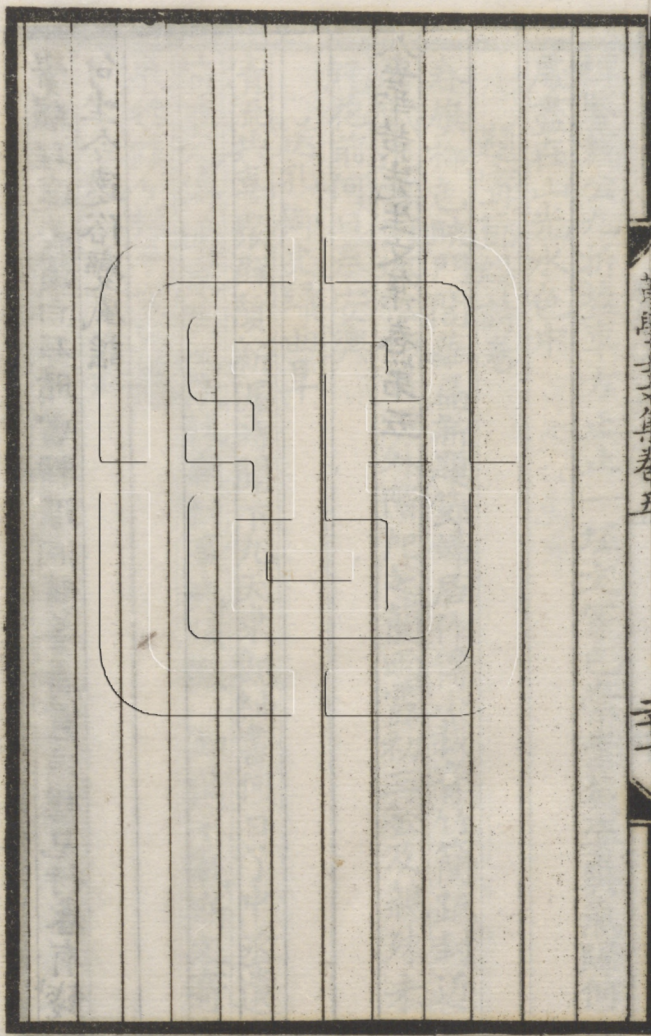
清流共喜聚群賢新渥時聞下九天東觀紬書何日了中丞遺笏要人傳過家莫久依林廟封事先頌徹御筵千載斯文寄來哲臨分握手重懸懸

送龍南歐陽縣尹

絲綸閣下半同袍獨上南舩去莫招出宰不嫌官俸薄過家未

覺驛程遙長溪白石晴雷轉深洞黃茅毒霧消想見行春有錢句坐令遠俗變風謠

金華黃先生文集卷第五



金華黃先生文集卷第六

續纂三

贈黃資深

臨川危素編次

番禺劉耳校正

涼風蕭蕭吹敝裘三年小作周南留相逢傾蓋盡青眼肯抱遺
經空白頭捧檄定知毛義喜著書非有虞知愁春秋決事待公
等莫戀寒氈成久遊

題張武定公死事詩卷後

古稱馬革裹尸還祗有空言世共傳一死如公良偉甚百年遺
廟獨巍然要從身後觀餘烈試聽軍前奏凱還文武衣冠方迭
起後先交葉更綿綿

題王君冕同年芳潤亭

花縣歸來晝寂寥終南山翠湧亭臯林深未覺蘭蓀變天遠何
妨雨露高此去漑根須食實誰分賸馥與殘膏行看小試揮毫

手香霧霏霏滴鳳毛

丁文苑同年哀詞後

自別瓊林雨露邊江湖目斷繡衣前禹門尚想龍初化遼海驚
聞鶴已仙烈日秋霜空耿耿重山宿草正芊芊不才後死知何
用坐對諸郎獨泫然

送尉彥誠道州經歷

一別垂垂四十年朔風吹鬢雨蒼然寒羶久坐歸何日上幕初
登望若仙莫使催科書下考盛談名理繼前賢春生馬首逢迴
鴈併寫相思入近篇

送畢縣尹

歸途環佩曉珊珊白日青天映羽翰疑是眷親辭太學驚聞出
宰用郎官花迎墨綬春光暮風引仙舟海色寒想見捧觴仍戲

綵鄉人爭作錦衣看

送陳季和

高齋燈火正蕭條忽溯天風上沈寥共喜彈冠如貢禹豈期投
筆學班超時桴鼓无無用歲晚弓旌倘見招雪後江南春水
活重来莫厭驛程遙

送陳君歸江西

咫尺清光近玉除姓名何不達公車也知賈傅今無策猶幸虞
卿舊有書江上歸帆隨去鴈年來旅食厭騎驢諸公正索山人
價能勿相招學隱居

送張良卿學士之淮南

坐殿流塵拂面紅行携涼月下青空三千里外揚州鶴四十年
前御史駟先廟鐵衣猶卧壁兒郎玉帳已生風貞元朝士今無

幾歸及花時一咲同

次韻蘇侍郎平村晚歸

中臺多暇獨儀曹
退食歸來路不遙
扶老未須蒼玉杖
行春聊過赤闌橋
揮毫風雨傾三峽
聽履星辰接九霄
愧我白頭方倚席
敢將巴曲和仙韶

壽吳宗師

非煙瑞氣鬱嵯峨
帝遣仙官下大羅
坐看層雲三界小
行周花甲十年多
詞臣灑翰題真贄
詔使傳觴薦雅歌
少駐壺中閑日月
長安銅狄要摩挲

嗣天師禱雪有應諸公咸為作詩邀予同賦

萬人舉首望蓬萊
詔使函香出上台
秘殿綠章方夜奏
層城銀闕已天開
新晴更覺西山好
和氣應先北斗迴
下土儒臣驚

偉觀仍聞鳳沼有詩來

送王法師祠武當山

二月春光盡不如
綠楊陰裏度雲車
獨持使節辭金闕
遠上天壇禮玉虛
候吏傳呼開洞府
羽人點指望霞裾
仙家近在蓬萊境
歸及皇輿北狩初

送尚子正理問

上相臨分控列州
理官高選用儒流
風生使節聲華舊
地近台垣寵數優
南土政平多暇日
西山氣爽入新秋
公餘若過滕王閣
煩為題詩在上頭

送蘇伯脩憲使

久叅法從侍
凝旒忽擁旂
輶按列州太史山川皆熟路
淮南草木自生秋
遙瞻龍節躡中禁
尚想鰲峰接雋游
檣散鄭虔無所

用幸搜巖穴副旁求

送王止善檢校

官無失政吏無私鉤校寧煩事細微遙想名曹多暇日不妨高
詠發清暉潮生江上仙舟迥春到湖邊驛使稀送盡北來南去
客石田茅屋幾時歸

送高唐李知州

來登延閣預時髦出守名州領教條已羨漢儒知吏事要觀齊
俗變風謠雙旌前路方迢遞八座家聲未寂寥此去行須歸報
政鳴珂幾日造昕朝

送傅汝礪廣州教授

耻學山人赴辟書勇隨使者駕軺車橫經久合居高座上家應
須過舊廬黑夜文星南斗外青冥鵬路北風初來期莫落梅花

後待詔先生席正虛

送劉遂初脩巽

近聞退直自承明忽報揚鑣出鳳城未老已嫌金帶重暫歸不
著繡衣行故人尚作瀛洲客歲晚無忘魏闕情臨別贈言聊復
爾誰能持酒勸公榮

送于指揮歸密州

故山東望路何長遠奉靈壽歲予告公朝存舊典疏封泉
壤發幽光總戎行復開油幕俛直仍須赴玉堂它日過家如上
冢歲寒松柏正蒼蒼

題春暉堂

一別慈顏隔歲時故山遙望白雲飛近聞已接仙山宅不用更
逢游子衣九轉還丹堪却老千年華表未容歸寸心猶恐恩難

報擬託斯文重發揮

書巢張君挽章

歲晚巢君寄一枝上林無樹可相依不隨葉縣飛鳧去竟作遼東化鶴歸架上牙籤書在否門前珠履來稀春江如箭舩如馬忍舟旌颺落暉

府判謝公挽章

換得朝衣不稱身勇辭新爵號遺民鍊成偃月爐中藥閱遍銅駝陌上人魯國靈光俄委地謝家玉樹正傷春忽聞舊唱貞元曲衰涕能無灑石麟

予與江陰何鼎叔鉉別三十六年乃相見於錢唐感舊述情謾成四韻

月寒霜樹久相依春去風花各自飛遠信已隨潮水斷故交渾

若晚星稀綈袍可戀知誰在青鏡頻看歎昨非正欲從君共傾倒莫言興盡便須歸

庚戌正月二十一日予與儒公禪師謁松瀑真人于龍翔上方翰林鄧先生適至予為賦詩四韻諸老皆屬和焉後三十一年歲辛巳正月二十三日過伯雨尊師之貞居無外式公劉君衍鄉不期而集輒追用前韻以紀一時之高會云

廬山舊事誰能繼三十年前此會同偶爾共來今日雨蕭然猶有古人風坐深遙對花如霧興盡徐歸月滿空仰止前脩那可作聊追餘響託無窮

送式公歸高麗

錫凌空海上飛星河蕩漾宿雲波頗驚遼鶴歸來晚正值驪

龍睡覺時百尺珊瑚無地種
六花蒼筍任風吹
高秋蘭若煙波外
此樂應須以自知

送史景福

十年相望各天涯
上幕新開鬢未華
日出公庭來鴈鷺
風生老筆動龍蛇
蜀鄉路遠春多雨
江國雲深樹有花
若見君家彭澤令
為言且莫問桑麻

次韻荅薛玄卿真人

都門一別向天台
二十餘年獨此來
衰朽尚慙沾祿食
凡庸安得借仙才
幸逢休運臨奎壁
宜有英髦出草萊
容我脫身巖壑重
龍鵞時復泛舟迴

送夢堂壘公住開壽寺

天低海闊路微茫
此去頭頭是故鄉
但覺英游空冀北
肯隨世

好薄淮陽至人無夢心華現
壽域重開化日長
截叟有知應笑道
吾孫也識老馮唐

送繼公住東掖山

西陵江上渡船迴
東掖山中聘使催
飛錫凌風天路永
寶華如雨法筵開
高談應有龍能聽
佳句須令鴈帶來
老矣江淹才欲盡
暮雲凝碧思悠哉

贈龍山詞上人

舜江東下艤官船
幾聽潮聲往復還
老去未知重到日
夢中誰識舊遊山
秋風飛錫來天外
滄海遺珠出世間
為問而翁強健否
龍門高絕許誰攀

題莫氏山莊圖

旋移小隱近南峯
遠有咸平處士風
山態近人猶偃蹇
湖光無

雨亦空濛行春杖屨時時到臨水軒窓面面通別作小亭供戲
處青帘搖曳杏花中

丁亥六月十三日上京翰林開院喜雨院長開府公俾為
詩以志之

兩浥鰲峯長綠苔佳辰良會玉堂開涼生薰殿宸居近恩予官
壺詔使來盡醉不愁騎馬滑新詩可待片雲催作霖政爾須公
等行見文星入上台

安南遣使入朝用故事奉贄納謁于翰林其歸也次介黎
括以贈言為請賦詩四韻以遺之

上聖敷文格遠人外藩脩職用儒臣並馳使介踰丹激特設朝
班觀紫宸炎海計程歸塔永都亭宴餞龍光新祇承德意勤宣
布鼓舞鳶魚詠至仁

送徐志尹赴安鄉縣尹

自為從史直鑿坡幾見鄉山爛斧柯能事正宜叅筆削借才聊
復試絃歌屈原故國蘭都長陶令公田秫最多應咲衰翁苦留
滯汗青無日欲如何

送陳元達代祠補怛落迦山

天下名山小白花鯨波帖帖度仙槎函香祕宇祈靈貺出節
宸廷振使華殿榜舊諱葦誕筆錦衣重過買臣家相門喬木殊
無恙萬古清風碧海涯

遊壽山五峯寺

鑿開混沌自何年广石垂空一髮懸飛瀑散為花雨落老僧長
抱白雲眠舊遊不改桃源路化境寧同杞國天田視人間成壞
相無滯劫海正茫然

送李師曾蔣仲善赴春官

憶隨飛鷲上秋天，夢斷慈恩四十年。及此鬢毛俱禿盡，見君頭角共嶄然。計偕已趣軺車動，臚句行聽衛士傳。紫陌紅塵衣易化，看花得意莫留連。

送徐教諭

苔生茅屋鄭公歸，杜宇從今不用啼。小雨輕風寒食後，殘山剩水浙江西。夜闌深巷猶燈火，春暮高城自鼓鼙。好向清時窮勝事，花前莫惜醉如泥。

次韻荅胡古愚博士

麻衣草座老仙翁，曾及清時侈際逢。行殿曉趨開豹尾，禁林秋宴出駝峯。休官尚想英游並，愛客何嫌異味重。况乃東陽山水窟，主張風月有詩宗。

予與子長以庚戌之春癸酉之夏兩至赤松，今年秋復來。則子長已倦游而予亦老矣，同持者汪生元明、許生存仁。既又得龍丘余子方與俱行，由小桃源登煉丹山，謁二皇君祠，回宿寶積觀，感歲時之代謝，念交朋之離合，輒成短句奉簡子長。

來往仙家數十秋，未能長共赤松遊。暮年幸已成初志，吾土何妨為少留。歷覽舊山如夢境，喜逢新士總名流。桃源迹在人間世，誰解相從老一丘。

丙戌中秋宿徐道濟書房，即事兼懷永之即中

天開屏嶂列奇峯，水滿方塘碧鑑空。十里平原無曠土，百年喬木有清風。高齋偶爾成三宿，美酒欣然為一中。坐對良辰并樂事，興懷存歿思何窮。

題畫卷

渡口歸舟取次橫
歸人相逐望柴荆
藏村古木株株暗
背雨閑雲片片輕
巨石孤撐如欲墮
遥峯寸碧不知名
披圖省識曾遊處
日暮山陰道士行

送高生歸淮南

山林早已遂吾初
湖海交游日漸疎
枉過謾勞千里駕
清言難敵十年書
要知俗學元無用
且復歸求自有餘
投我木桃何以報
邊韶腹笥久空虚

送馬縣尉

烟烟半標玉樹枝
神仙隱吏最堪為
况逢繡水重清日
正是金沙欲現時
宿雨漲溪飛去棹
微風拂地颭歸旗
雲霄直上無多步
按別空慙兩鬢絲

送覺上人遊金華山

憶同夜上妙高臺
坐聽泉聲響怒雷
久別煙霞如夢寐
舊題巖石長莓苔
掛冠方厭人間事
飛錫俄從天上来
何處新春可娛客
金華山色戴崔嵬

次韻伯雨臘月八日雪中同登來鶴亭

興來欲泛山陰雪
不柰舟膠野水澌
朝士白頭愁獨步
仙人赤脚傲層冰
招徠盡是雞群鶴
趁附空慙驥尾蠅
夜久松龕同擁毳
絕勝傑直有青綾

題張真人玄靜菴

一峯屹起碧嶙峋
隱隱金雞五夜聞
安用佳城開白日
正須拔宅上青雲
天垂龍井丹光接地
折龜潭水勢分閤
老新題今寡和
往來仙子幸能文

五言絕句

題趙公畫蘭竹

猗蘭幽人操綠竹君子德天天彼棘心胡為以吾側

題錢舜舉作東坡畫竹圖

執筆不見人毫端走風雨至今身外身獨與墨君語

題馬虛中畫

人歸白雲處舟在清溪曲不聞欸乃聲但見山水綠

題郭天錫畫

漠漠疎林晚蕭蕭寒鴈鳴窮秋萬里客開卷若為情

題明公畫蘭

猗蘭如幽人不受塵俗拘墨卿亦何為挽之未座隅

題木石畫卷

山木則有枝白石何時爛長歌木石間冉冉歲年晏

七言絕句

青山白雲圖

十年失脚走紅塵忘却山中有白雲忽見畫圖疑是夢冷花涼

葉思紛約

松江舟中偶書

山房偶為故人留又領飛雲過別州白浪千花帆一葉茫茫天

地此生浮

移舟夜泊華亭縣却聽吳歌思渺然最憶澱山湖北寺白雲堆

裏看青天

追和景傳新店客舍壁間韻

我夢方酣子遽醒絕絃可復要人聽梨花寒食東風惡淚盡重

山宿草青

題蘇黃二先生像

五祖禪師出世人婆娑久已斷生因莫將描畫虛空手更不覓當年身外身
笑殺黃龍老晦堂相逢剛道木犀香披圖面目渾依舊鼻孔何曾有短長

題諸公跋子昂詩

晚生猶幸及諸公展卷還疑是夢中日暮沉聞鄰舍笛鬢毛衰颯正秋風

題宣和御畫

青城塵土晝濛濛百二山河一夕空收歛神功歸化筆野花啼鳥尚春風

宣和畫木石

石邊古木尚青枝地老天荒石不知故國小臣誰在者蒼梧落照不成悲

宣和畫牛

淺水平沙落鴈時長年願犢過前溪睿思東閣圖中看寧見北風吹草低

宣和畫鼠

膚藻徒煩飾細微撫時觀物重歎歎更無麟鳳游郊極池籞秋風野鼠肥

武王扇暍圖

一夫偶爾獲清涼四海仁風孰奉揚有道曾孫不忘遠幸均此施遍羣方

黃學士文集卷二

十一

洪涯出遊圖

靈仙飛化事難言
驢背春風度市門
不到人間今已久
多應醉卧古藤根

題子固畫蘭

天人眉宇帝王孫
憔悴寧同楚屈原
何意清風明月夜
盡將心事託蘭蓀

題子固墨梅

南渡倉忙彼一時
孤臣曾賦墨梅詩
安知京洛風塵外
有此青春玉樹枝

題李早畫馬

平沙如雪草如煙
想見春風士馬閑
玉勒錦韉塵土化
畫圖流落向人間

山水圖

老樹無陰石有稜
亂山高下白雲層
夢中猶識江南路
惟恨舟人喚不應

海月圖

憶曾夜叩潮音洞
海闊天高月正中
坐對畫圖如夢寐
六街塵土畫濛濛

水仙圖

脩脩翠羽映明璫
誰遣乘風過我傍
歲晏高堂空四壁
一簾煙雨夢瀟湘

桃竹畫眉圖

說盡春愁願不成
翠深紅遠若為情
江南有客頭空白
腸斷東風百轉聲

灤陽邢君隱於藥市製芍藥芽代茗飲號曰瓊芽先朝嘗
以進御云

君家藥籠有新儲苦口時供茗飲須一味醍醐充佐使從今合
喚酪為奴

芳苗簇簇遍山阿珠蕾金芽未足多千載茶經有遺恨吳儂元
不過灤河

春風北苑闕時新萬里函封效貢珍羨爾託根天尺五不勞飛
騎走紅塵

次韻虞閣學上憲道中

欲去仍為一日留玉堂中夜有詞頭歸鞍曉逐南飛鴈猶及西
山一半秋

送許叅政歸武昌別業

九衢蕩蕩綠槐風旌旆搖搖馬首東惆悵鳳凰池上客青天萬
里一冥鴻

待漏東華霜滿靴掛冠神武意如何也知久歷中書考若比汾
陽恐未多

羶筆書題墨尚新杏花零落故園春從今日公歸後身到黃
扉復幾人

曉日都門祖帳開路人嘖嘖歎賢哉東風無限新桃李不敢煩
公手自栽

片雲為雨出山時羣物欣欣各自私收斂神功去無迹尋常草
木竟何知

住近韓家畫錦堂不將牙毒詫同鄉翻嫌相國歸來日腰下猶
懸太守章

白袍鵠立漫紛紛遙聽車音共候門相見惟須飲醇酒看山看水坐忘言

南遊聊食武昌魚莫學騷人賦卜居

天子若思真漢相可云吾亦愛吾廬

五十人間官異年山中道士早求仙石田茅屋歸無計愁絕燈

前老鄭虔

龍門尚想舊同遊藥籠深慙晚見收新築沙堤却何日欲歸且

復為公留

石節婦詩

伯也南征去不歸舅姑長慟小兒悲元戎奏徹銑歌曲來聽完

州節婦詩

四皓圍碁圖

當局沉吟祗謾勞區區勝負直秋毫顛贏蹶項非君事賴有安劉一着高

屈原行吟圖

大夫生不遇明時故爾行吟楚水湄今喜太平歌既醉不須多

和獨醒辭

瑤池春宴圖

西飛青雀幾時還貝闕琳宮縹緲間筆底春風殊未老蟠桃積

核已如山

韓幹夜沙馬圖

韓生妙畫本無師正值沙場馬壯時虎卧龍跳未渠已朔風駁尾亂如絲

桃源圖

山容慘慘將為雨雲氣垂垂欲傍花莫問前村何處覓垂蘿盤石即吾家

題高公畫竹木

木葉蕭蕭半欲空竹竿裊裊不成叢絕憐意匠經營處都在風煙慘淡中

板築圖

千載巖阿迹已陳披圖風采儼如新兒曹祇羨麒麟畫誰記前朝夢裏人

牧羝圖

屬國歸馳藉使車披圖仍是牧羝奴不知它日麒麟畫如此風埃滿面無

甘美人家藏李翰林醉歸圖

可是良工筆有神寫成醉顏出天真雲牕霧閣時開卷咲殺當年捧硯人

大年小景

叢叢古木煙雲晚葉葉秋荷浦漱風開卷無聲元有句安排旋已落空濛

題平章康里公春日杏園西即事詩後

鏘金戛玉音聲古扶石奔泉氣勢雄目斷雲車天路永小樓春兩杏花風

遠塵齋

寄言佛子善思惟莫厭塵勞事出離法界本來無遠近須知煩惱即菩提

怡雲亭

道人無物可怡悅偷眼看雲山石中為問風吹雲散後將何游
戲太虛空

先照樓

初日團團出海東凌晨先照最高峰不知今日華嚴界樓閣新
開第幾重

鳳山鷺雪軒

千山杳杳一僧歸鳳去山空僧不知忽見鷺鷥飛似雪逢人開
卷覓題詩

月庭

夜久庭空萬籟沉寥寥一月在天心莫教見指先忘月更向申
到處尋

次韻荅濟公

舊遊零落如星散坐對孤山似守株聽徹貞元供奉曲羞將短
髮照西湖
病須藥餌親丹竈老厭書帷徹絳紗幸有文殊來見問更無天
女散天花
白頭朝士方徒步欲過六橋愁路賒目斷紅雲花島上樓居縹
緲梵王家
題清鏡閣
投老歸來賀監船何時結屋鏡湖邊羨公高坐毗盧閣萬水同
波一月團
題趙伯容鶴巢
平原公子去翩翩獨溯剛風直上天家近孤山春樹好歸期莫
落後千年

老牛磨癢圖

感時懷古彼何人
叩角商歌涕滿巾
溪畔牧兒方自適
癢痾都不切渠身

題文泉

石眼元無一尺深
中涵千古聖賢心
潘江陸海毋多詫
好向源頭活處尋

飲後示陳生

歲終博士不趨遷
便腹先生醉欲眠
匡鼎若來猶自可
後堂無處着彭宣

野航亭

新亭下瞰碧溪流
楓葉蘆花兩岸秋
應念兒郎風雨外
半區學舍小如舟

牧溪圖

何人貌此多牛翁
世間之樂將無同
我亦金華牧羊客
可容添著畫圖中

鼠粟圖

四顧茫茫復畏誰
終朝竊食可無飢
是皆大勝倉中樂
丞相當年特未知

紫菊圖

九陌青春拂面塵
故園秋藥為誰新
披圖風露生顏色
萬里天涯有似人

倚梅圖

遮莫南枝與北枝
得春多處即堪依
故園夢斷頭空白
千里關山雪正飛

題扇頭

偷篁老柳各成叢兩岸樓臺夕照中
遠水如天舟似葉釣竿長

裊一絲風峭壁攢峯上入雲珍樓寶閣四無隣
小橋流水春風外時見揚鞭舉棹人

次韻題墨梅

一自携家湖水東放舟時度玉花叢
因君貌得橫斜影閑却孤山月一蓬

題澧水雪消圖

嫋嫋幽花野水湄暖風晴日雪消時
竹君石友何為者春去春來總不知

題獨山詩卷後

一錫一瓶兼一單懸冰踏雪度雲端
悄然獨宿孤峰頂不與叢林共歲寒

贈月江術士

坐閱人間六十年始知我命不由天
千江一月無分照枝北枝南影自偏

題陸山長柳洲

簇簇春山紫翠圍瀰瀰烟水白鷗飛
東坡正作西湖長一曲空慙賀監歸

題明公畫蘭

吳僧戲筆點生綃嫋嫋幽花欲動搖
夢斷楚江烟雨外秋風灑水暮瀟瀟

題朱氏春雨樓粟里孤山二圖

紫桑處士晉風流苔徑茅廬竹樹幽睡起小樓春雨足披圖還
喜見西疇

小樓春雨暗窓紗坐對咸平處士家盡日看山仍看畫方知梅
有隔年花

東陽縣西道中

柿葉成陰綠滿村桐花覆地草連雲百年舊事無人記猶指前
朝御史墳

壬辰三月遊左溪癸巳三月遊天宮有感而賦

頻年謁拜祖師庭祇有山光與水聲尚想玄珠密相付免令我
慢肆譏評

金華黃先生文集卷第六

金華黃先生文集卷第七

續藁四

詔

命相詔

國家大事非獨運之所能成宰相得賢則百度莫不具舉朕臨
御歲久望治日深聿資夾輔之功庸致圖新之效惟時並命允
獲僉言中書左丞相孫兒只雅量足以鎮浮大器足以任重夙
由世胄誕紹王封恩威交著於一方終始殆逾於十載爰躋榮
於台鼎荐作屏於藩維暨入總於憲綱遂延登於揆席克膺眷
倚益茂聲猷屬以虛位而詢于在廷無若舊人之可與共政載
加進拜式聳具瞻中書平章政事太平敦實而粹和周通而宏
敏練達朝廷之大體光昭祖父之遺休念其帝室之勲臣賜以
國人之氏族肅特風紀密贊事樞宜升廊廟之崇俾展經綸之

蘊叟為盛舉匪出序遷今命朶兒只為開府儀同三司上柱國
錄軍國重事中書右丞相監脩國史太平為開府儀同三司上
柱國錄軍國重事中書左丞相于以進退乎人才于以弛張乎
政理凡制詔號令錢糧選法刑名造作于中書政務隔越奏請
者以違制論便民事宜畫列于后
於戲左右厥辟尚賴同寅而協恭小大攸司各宜奉法而遵職
助成治化仰副至懷故茲詔示想宜知悉

招諭雲南土官等詔

朕誕膺景命君臨萬邦聲教所通無間遠邇曠此西南之地實
我祖宗之民叛賊死可伐敢冒刑章作為弗靖侵掠境土戕害
至人憫其狂愚累加招諭木賊執迷負固固有悛心爰命將而
出師以恭行乎天討指其巢穴取彼渠魁尚慮諸路甸寨土官

軍民人等或受制於兇徒相扇搖而構亂原其初志匪出同謀
既處危疑遂懷反側庸伸訓告俾亟來歸詔書到日除死可伐
不赦外應有被死可伐脅從誑誤之人納款出降者並免本罪
各安家業元有官者悉復其官能生擒死可伐及殺獲其首級
者具以名聞優加賞賚陞擢其死可伐族屬能生擒殺獲本賊
者命為本路土官該載不盡事理令總兵官議擬申聞施行於
戲咸與惟新式布寬條而示信自求多福勉思後效以圖功咨
爾遠人體茲至意

制

二程子加封制

朕惟三千之徒莫先顏氏瞻言往哲式克似之故河南伯程顥
體備至和躬承絕學元氣之會鍾於獨得聖人之道顥以復明

緊百世之真儒豈追崇之可後爰蒐盛典爵以上公於戲緬想
德容儼揚休而山立聿新禮命孚渙號以風行服此寵靈益綿
道統可加封豫國公主者施行

朕惟孟氏以來千有餘歲不見先覺孰任其承故伊陽伯程頤
本諸躬行動有師法謂初學入德始乎致知格物謂隨時從道
在乎觀象玩辭遺書雖見於表章異數尚稽於封冊昨之大國
庸示褒崇於戲規矩準繩庶有存於矜式火龍黼黻匪徒侈於
儀章懋相人文以對休命可加封洛國公主者施行

也列里木兀追封雲安王制

天佑皇家既誕膺於正統禮嚴毋族爰申錫於崇封祇率舊儀
宜惟異數豐國公

故祖父也列里木兀英材茂挺盛德
昭宣朝夕恪恭秉純誠於帷幄子孫昌熾開積慶於宮闈推恩

及於外家列爵高於常等於戲遺音日遠永懷世祚之隆新社
雲安尚服王章之寵我之自出朕豈有私可追封雲安王

也列里木兀妻丑哥追封雲安王夫人制

朕誕膺丕緒興懷姆后之家祇若舊章并錫王封之貴矚其中
饋盍媿上儀豐國公
故祖母丑哥寬裕在躬柔嘉維則
芝蘭盈室鍾秀異於雙枝蘋藻如蘩相潔齋於宗事既百年而
偕老極一品以同封於戲列爵推尊莫若諸侯王之重傳家惟
永保茲千乘國之榮尚其幽靈服此休命可追封雲安王夫人

帖木迭兒追封威寧王制

中天下而立爰昭德以展親外王父之尊庸推恩而錫爵德之
盛者禮亦宜之豐國公
故父帖木迭兒正直而純明溫
恭而敦厚受天之慶嬪宗祀於宮中生朕之躬建母儀於天下

慨寒泉之莫及斯沛渥之宜頒於戲有畏而威儼衣衣而來格其寧惟永與磐石以俱安惟時英爽之靈服此便蕃之數可追封威寧王

帖木迭兒妻伯亦忒迷失追封威寧王夫人制

邦國之興必資賢於內助后妃之德常推本於母家惟數之隆於斯為盛豐國公故母伯亦忒迷失出乎令族嬪此慶門生我大任實稟思齊之教毓乎菲德遂膺成命之隆疏恩式考於昇章配德同躋於極貴於戲介福于其王母赫乎象服之宜積慶及其子孫永贊鴻圖之盛尚其幽爽歆此寵光可追封威寧王夫人

純直海加贈宣忠協力崇仁佐運功臣太傅開府儀同三司上柱國追封定西王改謚武穆制

翊扶興運聿懷佐命之臣申錫徽章庸盡勸忠之道曠言英傑夙著勲勞雖寵渥之已加顧褒崇之未至載揚顯冊追賁幽局故益都行省都達魯花赤贈推忠宣力功臣金紫光祿大夫太尉上柱國追封溫國公謚忠襄珊瑚竹純直海器量恢弘材資驍勇夷強宗於湘漢覆勦敵於西陲護諸將而濯彼南征建大閫而保茲東夏奔走禦侮蓋無戰而不從經營告成斯有功而必報逮移鎮於關陝旋留戍於覃懷涉歷艱危削平僭叛克謹殺降之戒益廣好生之心全活不啻於千人爵位宜超於五等錮銅斯添既陟配於山陵昨土苴茅盍肇開於王社躋榮帝傳視秩宰司考行易名疇功進號於戲龍光下被示恩數之非常馬鬣故封嗟爽靈之如在欽承不昧垂裕無窮可贈宣忠協力崇仁佐運功臣太傅開府儀同三司上柱國追封定西王謚武穆

純直海妻喜禮伯倫加封定西王夫人制

朕念祖宗開創之勤覽將帥勲勞之盛義弗遺於故舊恩允出於尋常矧伉儷之相成雖間閨而弗避宜並加於異渥庸少慰於重泉故益都行省都達魯花赤令贈宣忠協力崇仁佐運功臣太傅開府儀同三司上柱國追封定西王謚武穆珊竹純直海妻溫國夫人喜禮伯倫秉德柔嘉作配英傑儼戒式資於內助忠忱克簡於上知授鉞專征瓜牙之任弥重同舟共濟肘腋之變遽生脫良人於萬死之中殄叛寇於一鼓之頃訖使軍聲之復振豈惟婦道之可稱爰疏大國之封俾正小君之號於戲脂田載啓貴雖本於從夫彤管特書名永垂於信史欽予時命相爾有家可追封定西王夫人

也速解兒贈推忠宣力守正佐理功臣太傅開府儀同三

司上柱國追封安慶王謚武襄制

朕恭膺眷佑績鴻業於宗祊緬想賢勞考舊章於盟府有功必報雖遠不忘矧茲文武之宏材為我祖宗之良弼嗟光靈之如在何冊禮之久稽耳示褒崇用揚休烈故榮祿大夫江浙等處行中書省平章政事也速解兒性資沉毅器識弘通胸襟韜畧之奇被服文儒之雅夙陪禁近偷罄忠忱方宰臣稟成筭以專征從伯氏提偏師而破敵樓船飛渡迄成百戰之功金鼎調元遂贊萬機之務屬藩方之弗靖扈清蹕以親行運籌帷幄之餘歸袞廟堂之上力扶凋瘵顯斥權姦惟東南勝國之故墟資將相重臣之坐鎮既已風行而草偃其如木壞而山頽慨念夫間世之英徒起不同時之嘆峻躋品位申慰泉扃於戲超五等以䟽封曾為異數節一惠以定謚肇錫嘉稱精爽有知欽承無斁

可特贈推忠宣力守正佐理功臣太傅開府儀同三司上柱國
追封安慶王謚武襄

也速解兒妻忽都魯追封安慶王夫人制

事君以忠逮至久遠而彌著正位乎內必能夙夜以相成爰加
錫命之隆式表從夫之貴故榮祿大夫江瀚等處行中書省平
章政事今贈推忠宣力守正佐理功臣太傅開府儀同三司上
柱國追封安慶王謚武襄也速解兒妻忽都魯毓秀名閥作配
元臣允武允文茂著經綸之業宜家宜室并崇伉儷之儀嗟歲
序之屢更念寢封之未舉肇新茂典稽合彝章於戲媿德垂休
既有光於盛烈娠賢濟美斯必享於榮名靈其歆茲沒不忘矣
可追封安慶王夫人

阿里海牙追封江陵王制

經營四方肇建萬全之策弼成五服式開一統之期何賞典之
已行而儀文之未稱覽外朝之上奏稽盟府之故箴啓壤地以
增封錫贊書而告第故光祿大夫湖廣等處行中書省左丞相
贈佐平南紀宣力功臣開府儀同三司太師上柱國追封楚國
公謚武定阿里海牙材資敏達器量沉雄由侍從之邇聯預圖
回之廟筭佐上相專征而遠畧殺敵入納款以來歸龍驤飛渡
於奔流虎旅留屯於分關據南土要衝之會絕東兵後顧之虞
降旗果出於三吳傳檄遍行於百粵犀甲雕戈之軍容益振黃
旗紫蓋之王氣盡銷輿圖咸入於版曹節曲並登於政路峻躋
鼎席臨鎮藩維曹參之功名雖若次於蕭相國去病之親貴固
宜比於衛將軍嗟有司以失敷陳在今日益加表異是用舉國
家彝章之舊極人臣品秩之崇於戲越五等以疏恩今王亦爵

冠百僚而序位為帝者師尚其有知足以無憾可特贈宣威服
遠輔德翊運功臣開府儀同三司太師上柱國追封江陵王仍
謚武定

阿里海牙妻帖力并郝氏追封江陵王夫人制

朕緬想舊臣誕揚新命昭示非常之典均頒及內之章故光祿
大夫湖廣等處行中書省左丞相今贈宣威服遠輔德翊運功
臣開府儀同三司太師上柱國追封江陵王謚武定阿里海牙
妻帖力并郝氏相其良人為時碩輔由室家飲助之益當朝廷
委任之隆恭稟睿謀克成偉績鉤膺凶牡備酬勳伐之勞副筭
六功彌著閭儀之盛厥惟賢配宜示寵褒於戲事君以忠既疏
恩而啓慶從夫而貴尚媿德以垂休冥漠有知欽承不昧可並
追封江陵王夫人

帖木兒塔失贈太師中書右丞相追封真寧王謚文忠制
任人共政方隆巖石之瞻有命自天俄示台星之拆瞻言該輔
奄就考終人興珍庠之嗟國有褒崇之禮故開府儀同三司上
柱國錄軍國重事中書左丞相帖木兒塔失純明而博碩直亮
而裕和稟間世之英姿際清朝之景運惟乃烈考事我

武皇出從綠車撫六軍而臨絕域入居黃闥宅百揆而熙庶工
克生後賢不承先業夙由華胄久侍嚴宸備著忠勤屢更委任
秉事樞於西府抱憲度於中臺暨踐歷於政途遂延登於宰席
愛君有魏徵之直諫憂國有房喬之善謀援聖經而罄竭於敷
陳刊舊史而申明於監戒謂遠人之患難貴於存恤以全大體
謂先朝之輔佐失於操切以圖近功至若虛庫庾以濟凶荒薄
租賦以蘇疲瘵復科舉以通賢路招遺逸以振士風凡爾告之

嘉猷皆朕志之先定弗憝遺於一老俾贊襄於萬幾覽其訃音
為之隕涕是用參稽彝典並錫徽章循故秩以視儀推元功而
進號峻躋右弼超冠三師加以殊勲賜之美謚疏王封於名郡
揚制冊於廣廷履絕前聞壹為異數於戲明良慶會莫盡展於
經綸終始哀榮尚有光於寔空爽靈不昧寵渥是承可贈開誠
濟美同德翊運功臣太師開府儀同三司上柱國中書右丞相
追封真寧王謚文忠

帖木兒塔失妻曲出封真寧王夫人制

密章下賁式昭佐理之功象服追崇庸舉從夫之典哀榮斯極
今古所希故中書左丞相贈開誠濟美同德翊運功臣太師開
府儀同三司上柱國中書右丞相追封真寧王謚文忠帖木兒
塔失妻曲出淑慎而惠慈柔嘉而貞順提身禮範媲德相門凡

謀猷入告之忠皆儆戒相成之力雖婦言不出於壺非可強名
然王化必有其基莫先正始念黃閣清風之已遠憫佳城白日
之俱歸爰考故常載頌新渥於戲疏封異姓既肇啓於大邦進
號小君庸增光於同穴茲惟顯寵尚克欽承可追封真寧王夫
人

尚家奴封東平王制

志士無求生以害仁不為苟合公論必須久而後定宜示明揚
乃騰勳賢素懷忠直橫遭汙蟻良用盡傷爰俾率於尋章誕頌
行於邱典故開府儀同三司中政院使尚家奴周通而醇謹果
敢而沈雄家傳河山之盟身際風雲之會入趨禁闥侍間燕於
穆清出從撫軍宣威於朔漠克膺上眷遂兼鴻樞總內壺之
政權長潛藩之衛士展也近臣之選屬茲貴胄之英暨先朝遠

狩於龍荒奉中宮肅登於鳳輦備嘗險阻靡憚馳驅幸衣衣之
來歸驚乘與之不駕力排群議誤抵深文肆予拊髀而興嗟念
爾忘身而徇義是用疇无功而進號還故秩於視儀超五等以
疏恩冠三師而序位考諸謚法褒以制詞極於哀榮全其終始
於戲焚丹書而去籍盡滌前極錫盤綬以啓封置為異數尚其
精爽服此寵靈可贈竭忠宣力守義著節功臣太師開府儀同
三司上柱國追封東平王謚貞愍

尚家奴妻也先忽都封東平王夫人制

臣事君以忠既頒行於卹典婦從夫而貴宜並受於褒封錫以
命書賁于丘遂故開府儀同三司上柱國追封東平王尚家奴
妻也先忽都毓秀名族作配高門力贊其夫克秉純誠之德盡
瘁于國迄成俊偉之功方應踐於要途何遽嬰於法網遭家多

難守志靡它迨茲公道之復明嗟尔重泉之永閔推恩所及視
昔有加於戲玄衣黼裳既極維垣之貴魚軒翟第尚增同穴之
光没而不忘服之無數可追封東平王夫人

只兒哈郎封威寧王制

朕總攬權綱脩明憲度舉直錯枉視已猶存騰言阿保之舊臣
有大勲庸於帝室弗為朋附卒墮中傷既昭雪其非辜宜渙頒
於異渥故資德大夫也可扎魯忽赤只兒哈郎材資英銳志慮
精深侍衛

武皇久習邊陲之事奉迎

明考灼知曆數之歸縱橫制變靡失於先幾奔走禦侮備殫於
勞勤綽著成績茂蘭殊知矧乃名門克有賢配出入潛邸左右
眇躬維時煦育之恩多尔扶携之助逮判司於宗寺預詢謀於

路朝不苟動乎浮言遂橫罹乎酷罰嗟重泉之掩憾肆當宁而
興懷是用即乃父之故封授真王之新命視秩宰司之貴躋班
帝傳之崇錫號加勲易名定謚於戲百身莫贖徒增既往之悲
一品追榮茲實非常之典尚其冥漢服此休嘉可贈輸忠保衛
守正效節功臣大傳開府儀同三司上柱國追封威寧王謚表
愍

只兒哈郎妻申台封威寧王夫人制

朕照臨所及故舊不遺騰言保姆之賢庸俾役夫之爵載揚制
冊追賁泉扃故資德大夫也可札魯忽赤贈輸忠保衛守正效
節功臣太傅開府儀同三司上柱國追封威寧王只兒哈郎妻
申台秉德溫良虔心慈惠作配君子善徽戒以相成撫育冲人
謹扶持而靡懈矧能勸以南山殷雷之義深有助乎咸池洗日

之功遭事變之無常居阨窮而不憫爰加渙渥式慰幽潛於戲
象服有儀尚克光膺於新命綸言誕布匪徒申勸於舊勞冥漠
有知欽承不昧可追封威靈王夫人

張德隆授玄教大宗師制

朕靈承上帝體大道以宅中緬慕先朝資至人而贊化聿求
宿望誕紹正傳既允協於僉言宜明敷於顯冊冲真明遠玄靜
真人張德隆毓秀紉綏之華閱游神籙笈之真詮過庭夙得於
異聞樂地兼通於名教翔千仞而後集入奉燕間御六氣以時
行出陪扈從侍祠上方則克勤於祀謁款介丘則靡憚於駿
奔茂輯純禧存膺殊遇矧乃伯父事我

世皇扶輿運於方隆播玄功於不宰延洪四世精白一心惟儉
惟慈是繼是述圭璋令聞久為法器之儲梁棟巨材當荷宗門

之寄覽奏章之來上考系緒之相仍庸升陟於仙階俾嗣登於
師席併稽故實加峻文班以重表儀以昭纂序於戲疏恩最品
肇錫爾非常之名迪德前猷式佐我無為之治增崇道紀祇對
天休可授特進上卿玄教大宗師冲真明遠玄靜演教大真人
摠攝江淮荆襄道教知集賢院通教事宜令張德隆准此

天妃林氏父母加封制

天降明靈之德有開必先人資利涉之功無遠弗届渙頒書贊
敷告祠庭靈慈廟護國庇民廣濟福惠明著天妃父積慶侯林
字母顯慶夫人王氏其擁嘉祥誕生英淑揚乃神休於不測相
予濟事於方殷躬饗冥通赫若虹光之下燭扶搖順濟恬然鯨
海之安流川祇效仗助之勤京庾積委輸之富聿嚴昭報夙著
彝章永惟啓慶之源宜有追榮之數覽宰臣之上奏訂禮寺之

舊儀俾進陟於號名用增崇於本始於戲百年廟食率遵歲祀
之常七命侯封特表馳惠之盛益施陰祐茂對寵褒積慶侯林
孚可加封種德積慶侯顯慶夫人王氏可加封育聖顯慶夫人
主者施行

表

翰林國史院賀

正旦表

一氣洪鈞肇協始和之序九天黃道肆陳元會之儀寰宇均懽
臣鄰胥慶欽惟

皇帝陛下堯神廣運湯德懋昭月竈天池揚風塵之號令蘭臺
石室煥雲漢之文章茂對三陽誕膺百福臣等叨榮齎禁筵迹
鶴班獻黼黻丹青莫寫化工之妙梯航玉帛惟觀壽域之同

國子監賀

正旦表

玄枵紀歲新曆象以更端太極受朝肅儀文而稱慶履臨所暨
抃蹈惟均欽惟

皇帝陛下駿惠先猷丕昭嗣服體无違號道允協於重華備物
隆名孝益嚴於長樂克承天貺式迓春祺臣等忝職教庠參陪
班序鴻鈞一氣難名有造之仁眉壽萬年申衍無疆之祚
七政旋杓回陽和於蒼陸一人當宁展朝會於彤庭凡在生成
實同慶賴欽惟

皇帝陛下宅心至正撫運重熙春育海涵播仁聲於庶類風行
雷動敷治象於多方候應泰來祥開履吉臣等忝司六學獲旅
千官瞻就日之清光載逢昌旦祝齊天之寶筭永固丕圖

中書省賀 正旦表

歲臨祈木藹瑞氣於神臯天近太微赫清光於黼座三朝嘉會

萬福來同欽惟

皇帝陛下凝命上玄宅心至正典學與春秋而俱富知人俾日
月以並明震器夙成俾橫經而就傳譙光下施加備物以展親
惠綏群黎函蒙慶澤臣等忝司政柄獲領朝紳金鉉調元莫贊
皇猷之盛至庖稱壽願增寶筭之長

國子監賀

聖節表

虹流華渚肇開出震之祥龍見中星式應純乾之候三宮均慶
百辟騰懽欽惟

皇帝陛下祗遜文謨丕隆舜孝雲行雨施等天地以無為日就
月將與春秋而俱富欽時五福賴及萬方臣等忝職儒醫欣逢
瑞節播南薰之至化鈞奏九成瞻北極之常尊尊高呼三祝
頌度明堂允協乘離之候紀祥甲觀肇臨載震之期喜溢太庭

歡騰同宇欽惟

皇帝陛下宅心淵粹凝命穆清長樂承顏昭

聖人之孝治金華勸講開天下之文明茂對正陽益增神策臣

等忝司教事欣觀朝儀律應薰絃並奏九韶之舞香浮合殿同

稱萬壽之觴

寶軫歌風更化絃而出治璿樞繞電屆瑞節以受朝率土歡心

昌辰盛典欽惟

皇帝陛下丕繩祖武誕舉皇綱照侔日月之明知人則哲量等

乾坤之大御衆以寬庸仲報上之誠同致後天之祝臣等忝司

佔畢獲旅縉紳金鑑效規莫助維新之政玉卮稱慶願綏有永

之年

中書省賀 聖節表

歲舍在庚應虹沅之紀瑞月臨于巳瞻龍御之當陽緝典載行
輿情胥慶欽惟

皇帝陛下居富盛之業撫熙明之期地重青宮崇教事以端國
本天開華閣陳古訓以宣人文茂對嘉辰荐膺多祉臣等忝居
政府肅領朝儀接武恭階莫贊無為之化發祥神筴願符有道
之長

國子監賀冊

太皇太后表

德為

聖人治有光於舜孝養以天下禮益謹於漢儀備物隆名熙朝
盛典欽惟

白皇帝陛下誕膺駿命寅御丕圖黼座端臨念 皇慈之保佑綸
言播告極鴻號之尊崇事遠邁於古先慶旁流於中外臣等幸

專教席獲旅廷紳傾向日之微忱遥瞻廣內祝齊天之睿筭永奉慈闈

國子監賀冊

皇后表

顯冊誕敷肇正宮闈之號鴻圖增重益隆宗社之基慶輯邦家
謹均華夏欽惟

皇帝陛下道尊皇極治本人倫與日俱新剛健允符於乾德自
天作合順承式表於坤儀命出楓廷禮成椒掖臣等濫司教事
欣觀彛章關雎正始之風四方來賀既醉太平之福萬壽無疆
國子監賀 太皇太后正旦表

獻歲發春肇正孟陬之序隆名備物載新長樂之儀嘉與外廷
肅稱元會欽惟

太皇太后殿下道光內治德配 先朝尊極宮闈誕舉推崇之

禮慶流宗社彌章擁佑之功履茲端辰哀時多祀臣等忝司教
育獲預班聯絳闕天開恭展三朝之拜瑤池日永歡騰萬歲之
呼

國子監上

太皇太后賀冊

皇后表

禮行當宁丕昭文定之祥尊極重闈茂衍徽音之嗣驩騰禁掖
喜浹寰區欽惟

太皇太后殿下德備儉慈功叅覆載承先朝之付託克協孫謀
建中壺之表義式資婦順流輝華於椒屋增鞏固於蘿圖臣等
忝職上庠欣逢盛典二南正始大義本於家人萬壽無疆介福
歸於 王母

牋

翰林國史院賀

皇后正旦牋

春回椒掖茂迎百福之祥天近楓宸均備三朝之禮懽騰廣內
喜溢羣工敬惟

皇后殿下淋德純全徽音夙著中饋黃裳之美恪謹柔儀上仰
紫極之尊永綏吉履肇臨穀旦並介蕃禧臣等忝職文詞獲陪
班序化行宮壺願新彤管之書慶衍邦家敬上玉卮之壽

中書省賀

皇后正旦牋

璣衡密運回玉律於青陽翬翟合儀應軒星於紫極慶行中壺
喜溢大廷敬惟

皇后殿下德並神明功叅履載體家人之正位肇立化基志卷
耳之求賢助成治道春生穀旦天錫蕃禧臣某等忝職宰司遵
班元會載新椒頌展盛禮於三朝永固蘿圖登齊年於萬壽

國子監賀

皇后受冊牋

嘉禮備成正柔儀於內壺隆名載舉字大號於外廷治首六宮
歡形八表敬惟

皇后殿下性全淋哲德並神明玉冊金相茂輯彌文之盛翬衣
綸翟光昭象服之崇稽合舊章曾為鉅冊臣等叨居蠻序獲綴
朝班瞻北極之四星祥開吉日祝南山之萬壽慶衍齊年

箴

朋樂齋箴

伯陽甫取孔門記言名齋居之室曰朋樂予竊嘉其能得朋而
懼夫樂之或過其節也為之箴曰

天壤之間並生者人矧曰同類具有弗親孰予之從來之紛若
匪善何信匪信何樂相古易象示人以朋毋敢適莫惟德是徵
復而朋來寔用無咎坤以喪朋厥慶終有一陽之至我其致焉

三陰之聚我其舍旃豈茲記言與易殊指便辟佞柔既曰損矣
二人同心其樂也康比之匪人其樂也荒猗伯陽甫式謹爾類
交游司規敢告闇隸

銘

勤有堂銘

皇錫下人展也良貴能者守之罔敢怠棄惟勤為常非有為異
反身而誠萬物咸備其勤斯何既壽以之雖休勿休伊誠之思
其有斯何匪我也私不物於物而誠之為孰劬而躬閱勉朝夕
封吝殖驕執為已得一元默運其生職職天德之脩人道之極
猗君之為厥志允臧式敬爾承勿助勿忘閑邦存誠充實輝光
我曷振之勒銘茲堂

兼善齋銘

墨責兼愛儒者擯之詎曰此道我之得私必由其本以及其支
相古先民孰為我師莫窮匪顏莫達匪伊何志何學朝斯夕斯
乾之善世則罔敢知坤之積善尚其孳孳止也以所動也以時
毋慕千里忽於毫釐仁如夷吾或羞其甲為善有術視我銘詩

腴晦齋銘

王君仲致以腴晦名其齋蓋有取乎考亭朱子冠而字之祝辭
云爾夫所謂人晦於身神明內腴者復而通也今乃援其辭而
左之者通而復也仲致來徵銘為之銘曰

惟皇播物終始一誠屈伸相推乃色乃形有出于幽以豐而亨
有入斯息明夷之貞而通而復與時偕行展也王君斂其華英
退藏於密以觀其生與造物者游神之廷日子庶幾天之性情
我曷相之式敷茲銘

恒德齋銘

易之為義隨時變通有不變者確乎其中是曰恒性人之固有
充為恒德不息則久聖人之道久而化成由其不息是之謂恒
惟君法天偕行偕極惟臣承君咸有一德繫公之先國之元臣
篤生後賢左右

聖君吾儕小人朝不及夕夫孰如公自強不息體之既立其用
必行措諸事業乃恒之亨允懷于茲益謹其度與國同休以永
終譽

興讓堂銘

何官貞立起進士官七品法當封父母及妻父以讓于其祖妻
以讓于其祖母有司如其請以聞賜恩既行乃扁所居之堂曰
興讓名人鉅公樂道其事紀載而誦詠焉君出以示予因系之

以銘曰

讓之為義推已所有水水本原則有所受子承其考婦繼其姑
家之積慶匪我有餘嗟嗟末俗借鋤取帚孰視爾民俾歸于厚
施由親始千乘可輕義以起禮善不近名 皇仁在上孝子不
置奕其龍光恩榮備至爰達稱號樹之風聲一家之讓國人其
興作為銘詩薦此樂石匪私其家維以勸德

方齋銘

鄱陽胡君以方齋扁讀書之室而俾其子益來徵銘為之銘曰
輿之方輪以圓而相資鑿之方枘以圓而相違天下之方盡於
五寸之矩所不能盡者物情之不齊是故君子方以正己之度
圓以任物之宜主至靜以為德不自毀于睚隨匪惡圓而喜方
諒所秉之莫移爾息爾箴矩範在茲無矜而名尚允蹈之

圓硯銘

翼之家藏王使君所貽圓硯有白文貫其腹銘曰
黑之守處也久白之不涅歸也潔

青石硯銘

雪竇方丈所蓄青石硯德壽故物也銘曰

匪琥其白匪璋其赤夫蒼蒼者天之正色韞匱而藏守之以黑
母曰茲宋之隕石也

息菴銘

上人允茲扁其菴曰息因以自號蓋扁以軫所息之處號以表
能息之人能所相為無窮吾未見其息也上人來徵銘為之銘
曰

謂菴非人孰累於名謂人非菴名孰與嬰所息者境能息者智

菴耶人耶依正不二刹那之頃能所雙亡十劫何短一息何長
勿生疲勞而止中路咄茲草菴非汝佳處

朽室銘

朽室者上公梗公之所居也浮屠氏之法衣壞色食瓦鐵其以
朽室為居固宜然予觀一切世間成住壞空非有定相朽與不
朽即涉二邊假名無實何取何捨輒因安陽韓先生之言而申
繹之以為銘曰

身如虛空不係於物出三界家寧事一室善哉上人此休歇處
惟適之安隨其所遇嗒焉枯坐兀若槁木敗壁頽簷容膝而足
因緣幻境空華露電茫茫火宅終歸壞散有弊者形不朽者理
昔本非成今亦無毀入如來堂應如是住金剛堅強永保貞固
止足齋銘

有為老氏之學者四明陳君扁所居室曰止足予懼其務內而忘外取小而遺大也為之銘以充其志焉銘曰

人於兩間如海一粟萬物備矣匪我也獨昧者失之欲乃逐逐及身而樂伊誠之復道何遠而唯止斯足勿安一枝而甘滿腹願曰我道無殆無辱銘以申之予告非瀆

尊德齋銘

汝南蔣士權伯衡有志操力學績文尤長於篆隸武夷杜徵君愛之為作尊德齋扁其讀書之室金華黃潛為之銘曰
天降生人有明德君子得之有物有則保養所賦敬共奉持外欲弗肆內德弗墮尊德樂義所尊在人尊德間學所尊在身道立德尊卓哉先覺惟伯衡氏究心聖學

存存齋畫像贊

孔氏之大宗曰存齋先生宋季齧衽聖之封已久

國朝至元間召赴闕俾仍嗣顏先生力辭遂以國子祭酒提舉浙東學校世平於先生兄弟也惜其以存自號而不能欽承上意存其封爵因自稱曰存存齋且屬予贊其畫像云

東家之傳兮有本有支弗居其名兮匪德之衰德則可以兮可止者時猶有天爵兮繫我絜縻金石絲竹兮家聲之遺有能宗予兮文不在茲表以丹青兮展也令儀巍然靈光兮人皆仰之

程楚公小像贊

故楚國文憲程公以宏材碩學被遇

世祖歷事四朝為時名臣延祐紀元之初潛舉進士至京師因拜公于安貞里第後三十有三年潛起自休致入直詞林則公捐館已久幸從公之孫世京獲觀公遺像撫時運之推遷慨前

脩之莫作贊以一辭非敢曰美盛德之形容聊志歲月云爾贊
 曰
 褐衣角巾蕭洒出塵而羨夫消搖於丘壑緬想其際會於風雲
 覲一言之寤意罄宗論而敷陳灼灼乎龜著之可覆洋洋乎魚
 水之相親激揚奮厲以紀綱乎憲度鋪張潤色以黼黻乎人文
 雖不以進退直官為職未始一日忘吐握之勤凡楚村之晉用
 皆藥籠之儲珍咸懷誠而秉忠共尊主而庇民奚必坐乎廟堂
 之上然後大展其經綸嗟儀刑之已遠儼手教之如新古稱達
 賢者有後是將在其來昆

學軒贊

器必琢而後成道必學而後知玉之不琢不失其為玉人之不
 學不失其為人也幾希是以有志之士莫不務學而求師虛以

為受教之地明以察進善之幾蓋深造以道固貴於升堂而入
 室取其虛明則於軒為宜居焉游焉朝斯夕斯嚮晦宴息尚要
 其歸請為學軒之贊亂以心齋之詩

李御史畫像贊

質厚而豐神完而克生乎相闕初無貴驕之色立乎朝著常存
 肅穆之容挺拔於翠竹碧梧之表泳游於祥雲麗日之中挹其
 光儀者猶可相見夫喬木世臣黃閣清風也

蕭侯畫像贊

侃侃之色暨暨之容垂紳正笏不動聲氣而精神隱然折萬里
 之衝蔚乎豹變之文彪于外而弼于中溫其如玉穆如清風望
 其餘光者孰知為萬夫之雄也耶

瑞像贊

仁和孫翁誦法華經三十年感異僧遺以一石久之忽有觀世音大士像涌現其中見者莫不歎駭以為殊勝希有之事為之贊曰

三界之中萬法唯識石非動物何識何知而能有此如幻三昧由理具故事相宛然當知法身徧一切處假名依正一念三千我心與石等無差別若聞若見應作是觀同證如來不思議境

王真人七十壽像贊

列仙之癯澤夫道腴合氣乎元和游神子太虛其應也無方而環中以為樞是宜長上古而不老等天地於籟廬視人間之七袞特塵劫之斯須拖其光儀清風穆如女所謂博大真人者茲非其徒歟

雲外慶公畫像贊

學堂獨立無與為對插畫虛空徒勞藻績一雲所兩何內何外勿於其間自為障礙寶相儼然靈山一會

擊蛇笏贊

於烈孔公碩大且方麟鳳在郊百恠斂藏爾蟲何知乃罔畏忌怵彼蚩蚩改聽勿視維是手板猶古辟圭千鈞則重鼯鼠則微憤激於中有弗違計寧使妖血狼藉沾漬展也先覺俾民不迷九原莫作物是人非人之非兮緇鯁之舞尚有聞孫曰予禦侮

金華黃先生文集卷第七

