

仁化縣志
定遠方志師題

大清乾隆
丙子年

仁化縣志卷一

總目

圖象

輿地

建置

仁化縣志卷一

總目

一

序

郡邑之有志非徒以誇美盛資睹記也所以激俗
型方闡揚善治爲權衡政教之助也山川疆域不
誌而險阻要害不可得而審矣風土人物不誌而
休戚盛衰不可得而詳矣制度典章不誌而得失
是非不可得而考矣爲

朝廷守土牧民一邑之內孰難孰易孰臧孰否若者
宜因若者宜革若者宜先若者宜後茫然不知其
何以爲治仁化建邑自唐至明萬曆十一年邑令
司馬暉始立志

國朝知縣李夢鸞鄭紹曾修之迄今垂五十年同治

仁化縣志卷一

序

一一

七年

余

自山右靈河移宰斯邑始至卽欲取而覽

之而不可得蓋風霜剝蝕又經兵燹迄無復存時
瘡痍甫定繼以頻年乾旱盜賊滋熾未暇顧及歲
壬申思梗頑之非可以柔服也於是易柔而剛濟
寬以猛萑苻稍息又幸春霖洊至田穀告豐

余

曰

修志其可矣會 府議修志檄屬採訪乃進邑

人士籌之以葉君

蘭亭

方君

子衡

楊君

春浦

劉君

周卿

譚君

百泉

葉生

文峰

劉生

藜閣

孫生

仙裳

等

數人分襄其事先捐廉五十金以爲之倡告之曰
修志猶史也毋厯毋略毋遺而佚毋浮而夸其記
事也毋掩善毋溢美夫志者誌其大者也有關於

政治則大有關於世道人心則大有關於典章文
物則大余一行作吏筆研荒蕪加以撫字催科勞
形案牘爬羅剔抉披沙揚糠敬謝不敏矣其何以
而慎而公以求爲信史是總纂者不可無人新會
劉君瑞五品學端純留心掌故時以明經司教斯
庠因延總筆政聽取裁焉卽日開局越六月而書
成披而覽之訂訛補闕比舊加詳凡八卷使付劄
剗庶幾上以備輶軒之採下以爲激勸之資而宰
治者亦得以因人情宜土俗斟酌損益以爲政教
之權衡雖然於余心猶竊有歉然者山川誌矣而
設險以守未能也風土誌矣而土物心臧移風易
俗未能也政治人物誌矣而作育培養道德齊禮
又未能也其何以引養引恬使吾民父率其子兄
勉其弟同底於漸仁摩義以上孚我
朝數百年重熙累洽壽考作人之化而胥歸大同也

哉

皆

同治十二年癸酉春正月知縣事陳 鴻謹撰

重修仁化縣志序

昔有虞氏之撫天下也五年一巡狩徧考其地之山川以爲致治之本命禹作司空平水土定貢賦九州之內咸奠厥居仁化本揚州地東有閩韶嶺相傳爲重華南狩時奏樂處德風翔洽故肇此嘉名焉舊本無城秦末天下大亂龍川令趙佗據百粵地自王始築城於屬境之北漢興佗納欵高后時復與長沙王搆兵嘗藉此城以爲固卽所謂古秦城者是也自三國至六朝咸無所創建唐始置縣然制度典章均無可攷蓋記籍尙闕如也宋元間官斯土者亦無有議及志乘之事前明萬曆年

仁化縣志卷一

序

四

間邑長司馬暉始草創之迨至

聖朝則有李夢鸞纂之於前鄭紹曾修之於後原書略於考核事蹟多有未符且迄今已五十餘年疊經兵燹若不重加補葺必至散佚難稽前尹山左陳雲達有志續修聘延本學博士新曾劉君瑞五總理其事劉君固粵東名宿又能以實心實力爲之博採周諮詳加釐訂書成逾歲適_余來宰是區劉君因出書以示且囑_余爲之序_余維邑之有乘猶國之有史國史所以示褒貶立千秋名教之防邑乘所以寓勸懲昭九夏同文之治源流各具體例皆同我

國家定鼎燕京幅幘極廣深仁厚澤久洽寰區凡日月所照臨咸梯航而畢至收圖籍而藏諸天府采歌謠而列於樂官固已萬邦欽

聲教之隆四海仰車書之盛已仁化雖蕞爾小邑物產不豐然其間傑出之才亦非無可表見者使能爭自濯磨又何難與張文獻余忠襄諸公後先相輝映特患其安於僻陋不能奮發有爲耳余自顧非材謬膺民社下車伊始首以振興文教爲先現當邑志告成亟宜壽諸梨棗因爲之催集經費庀材鳩工鏤板刷印上以備輶軒之採擇下以資塾黨之觀摩考古證今交相勸勉庶幾風移俗易仁壽

仁化縣志卷一

序

五

同登則是書之成夫豈小補也哉

光緒元年歲在旃蒙大淵獻春正月署知縣事長白瓜尔佳氏葆椿謹撰

重脩邑志序

邑志之脩山川土物風俗人情於是乎在俾守土者得以相其地宜起其頽俗因利乘便著爲政令此其關係爲甚鉅也仁邑山深林密田多礪确農民習爲惰窳不務正業以致井里蕭條風俗彫敝而科第之寥寥則幾百年將地氣使之然歟抑教化有未力歟今觀其志乘所載山川之雄勝物產之豐饒風俗之醇樸與夫孝子節婦科名絡繹皆足以增輝梨棗而今古殊轍若此者風氣之轉移有其幾民情之濡染有其漸守茲土者但睥然衣租食稅視民俗之厚薄漠焉不加喜戚於其心則

仁化縣志卷一

序

六

民惟有日趨於澆漓已耳更數十年外尙可言哉余初服宦卽權仁篆慨然有志振興而積重難返非一朝一夕之故以爲先戒惰農次興學校次獎節義十年生聚十年教訓庶風俗可近於古若第諉爲根深抵固莫可挽回此非守土者之所可出也仁邑脩志近十年無力付梓諸紳呈請改訂爲之略加點竄仍未能開雕則境內之疾苦可知矣因綴數語以待後之守斯土者

光緒捌年壬午春月楚沔知縣事鄧倬堂謹撰

原敘

不佞暉束髮受詩書卽以爲喆士偉人非楊休補
袞銘功景鐘則握牒操觚昭垂不朽迺今已一行
作吏俛首受檄有年矣壬辰秋八月待臯韶之仁
化念嶺嶠之外境土嵐瘴閭閻疾苦之未嘗日廩
廩扶力不給閱數月修舉政務稍見就緒公餘訪
邑父老得志缺狀私心益用凜凜竊自惟我明興
二百餘年來遺化霑溉文教日熙卽一泉石之勝
好事者且張皇頌述仁化誠彈丸然麗水佳山置
牧設長黎獻不乏承吏迺爾志載寥落荒芻閭沒
將觀風問俗者何所稽覈哉夫過高堂者仰謳浮

仁化縣志卷一

原敘

七

睢渙者思彩不佞旣吏茲土安所逃其責間嘗逖
覽邃古典謨訓誥諸篇纒纒明備獨弗及幽隱巖
伏班馬以下史事日益詳最後有郡邑志而幽隱
巖伏之蹟炳若指掌不佞用是弗獲辭茲勉於案
牒暇哀集傳聞詮次舊章發凡舉例爲繪以象形
者一曰圖位爲記以載事者六曰輿地曰賦役曰
秩官曰政治曰禮教曰人才外以備遺者一曰雜
攬而總之則爲上下八卷仍丐大名家文敘弁諸
首以光傳記庶幾哉無復幽巖遺缺向之荒芻閭
沒者由茲燦乎可睹已如曰握牒操觚以昭垂不
朽也則吾豈敢時萬曆二十一年

禹都司馬曄撰

案

其時總纂爲知縣司馬曄協纂爲教諭劉大
縉訓導賴文煥校繕爲邑歲貢譚際可舉人劉
泰然葉夢熊編次爲生員劉天然劉時化蒙仁
章督梓爲生員劉油然譚正蒙

仁化縣志卷一

原敘

八

原敘

仁化古揚州地歷漢唐類湮沒靡考至明興紘維
具整德澤南洽而衣冠人物彬彬可觀矣顧邑乘
散佚君子憊焉於乎安得昭明世繼春秋者成此
志哉然史失求諸野亦不易言矣非至公則秉筆
不直非三長則取義不精非加意政教者提衡於
上則沿襲無當毋亦難其人乎歲壬辰邑侯司馬
公下車潔已愛民才敏而慮周考哀掾敞不憚改
絃易轍諸凡疆域風土戶口差役學校鄉賢秩祀
兵防之源委本末節錯絲棼皆侯之昕夕廩廩者
深惟軌度弗昭胡以示後非古君子之志也於是

仁化縣志卷一

原敘

九

以其精神思慮之擘畫者登之於籍既行而效者
識之以立準焉行而未成者著之以考終焉當行
而未及行者表之以望屬焉銓次成編用昭一邑
信史蓋侯涑水之的裔於三長有所承授者重以
公心行之以故不剽見聞而求施用非侈觀覽而
資化理按之則其實可稽究之則其效可睹小足
以序職大足以經世而因革之宜廢舉之當燦然
備矣洎屬稿謂不佞泰然濫竿校讎宜序簡未竊
聞志者史之流別也土地人民政事侯邦三寶舍
是未有能爲志者自王迹熄國史亡獨周禮在魯
孔子因而作春秋蓋當時周召人爲卿相出爲藩

宣召公繫諸侯之風周公繫王者之化自其封魯
世不乏賢以奠邦土則奄有龜蒙保有鳧繹詩詠
之矣以化邦民則變其禮易其俗史稱之矣而政
事之原壹稟於平易近民是史爲實錄孔子取焉
斷以大義與天地并立豈非以人重哉茲侯之治
行種種不具書總之政以時順化以俗宜用以保
乂其地輯綏其民庶幾周召比績君子曰觀志斯
知政矣志顧不重與昔計然任公精於治生太史
公萃之爲傳以爲治生家者所必資爲邑與治生
一也今侯以其殫精於治者載之籍記泰然第援
其籍記而播述之俾後之爲仁化者閱其志知其
所用心而守之垂之永永則昭明世繼春秋意在
斯乎非徒存文獻而已也

邑人劉泰然撰

原敘

今上龍飛之歲混一天下東西南北無思不服風被
十年化理淪洽乃 命儒臣修

大清一統志部符下省取郡邑成書以獻於是太守
馬公檄仁化討故牒編新紀具如五邑之例應瑞
待罪於縣三載兢兢奉職懼不足稱使幸際大典
俾遐陬僻壤從國籍之末覲光

闕庭敢不盡力顧仁化於韶人材物產遜他邑遠甚
曩爲令者或忽棄不志自明萬厯司馬暉始創之
於今八十年中更兵火故老遺書漫無可考懼不
足備網羅貽聖作明述之誚又伏自念地有大小

仁化縣志卷一

原敘

十一

事有繁簡而理無異同如人之身修短肥瘠美惡
殊矣五官百骸未有或殊者應瑞所治亦有人民
亦有社稷有政有教皆在同文同軌之內且地連
江楚獨當二面尉佗所恃以控制上游勢不得輕
由唐建縣千有餘載迄於今儉樸之俗不遷而刑
敝稍甚吏與民望

九閩萬里茲得繪形勢指畫事情引陳詩納賈之誼
如親見古帝王於巡狩雖小國諸侯毋倦清問豈
庸以簡小自匿則斯志也文不足而質有餘卽珍
錯非倫十畝閒閒桑麻相映野老雜坐較雨量晴
麥飯菜羹淡而有本其猶元魯山連袂歌于蔦之

遺也謹訂訛刪冗拾遺續絕別爲八紀三十條藉
手報郡備大一統細流抔土之納述其時義以序
時康熙十二年歲在癸丑春

大興鹿應瑞撰

案 鄭志云鹿應瑞重修邑志未竟而卒以本序
并李序考之當是方成書十五年遭楊賊之燬
故其志不存也

原敘

仁陽一隅何志乎有社稷焉有民人焉亦周之隸職方漢之上太史也嶺嶠皆赤子

九重宵旰且軫念之矣顧志自司馬曄創之於前鹿應瑞續之於後而兵燹以來簡篇既蠹文獻莫徵夢鸞謏陋曷敢輕搦管會

部省郡檄下弗獲辭迺勉竭駑鈍爲之綴遺薶蕪釐雅訂訛閱兩月書成上之

省郡憲而因與邑人言曰從來志之難爲也尙典雅者多脫略務詳核者每繁冗工詞而或背於理論治而或闇於事狗情則美刺易溷勸說則名實

仁化縣志卷一

原敘

十二

失倫此呂覽之龐襍淮南之褻詭所由譏也仁邑都里僅六無竒毓勝產縱具三長史才無所用雖然尺地王土一民王臣控制之必畫也秩官之必建也兵農之必講也綱紀所從出教化所由興則志之文不容以不謹矣竊嘗怪世之人以文爲心不以道爲文且以文爲仕不以文爲政夫文而不本於道則外於文政而不本於文則乖於政儒者出宰一方貴取其方之山川賦役與夫民情土俗悉閱而周知之然後補偏救弊湔澆培醇利可興害可除生聚教訓可底於有成則於何取之亦於志取之矧

聖天子崇儒重道於上諸臣工體

國經野於下霜露所墜莫不尊親卽邑自有虞氏搏
拊於韶德音所被名曰仁化而至今說禮敦詩量
晴較雨原不少樸士良農也

堯君堯民之時而可以不載道之言訓乎故夢鸞言雖
不文然蠡測管窺之議其中後佛老先王政凡可
勗官勵世之條尤兢兢三致意焉生斯宦斯者披
覽之下庶亦深長思乎幸勿以一隅鄙仁陽也康
熙二十五年

廣寧李夢鸞撰

案

其時總纂爲知縣李夢鸞協纂爲教諭崔登

仁化縣志卷一

原敘

十四

桂訓導陳上達校繕爲邑人譚性學舉人劉廷
讓編次爲貢生葉之英凌玉京生員梁維鞏督
梓爲者民譚徽聲楊賢錫

原敘

今夫邑之有誌也其猶國之有史乎江淹謂修史之難無出於志鄭樵亦曰志者憲章之所繫然則志亦史也顧史則一成而不易志則閱數十年而更新修志與修史有不能一律論者若事不瞻核文不雅馴何所取裁猥云文獻吾懼其不足徵也已仁化縣志自司馬曄創之於前李夢鸞續之於後迄今越百三十有二年其間遺文軼事所謂地以人傳人以地傳雖世遠年湮固可考而得也昔先王畫地居民繡錯而犬牙之分域覬土稽度考憲可以觀土風而驗隆污也屬詞比事詮奇表異

仁化縣志卷一

原敘

十五

可以警民情而劑政令也袞鉞片言彰闡百世可以按往牒而備法戒也仁邑自有虞氏博拊於韶卽彈丸之區莫不有封域星野之分戶口土田之數厚生正德之方凡夫沿革建置秩官經政選舉學校以逮賦役兵防風土謠俗事事悉皆經理可不區別臚陳乎曾承乏下邑適逢

大憲興利舉廢紀綱所及先以文獻爲懷飭令所屬纂修邑乘自顧駑駘勉從事惟是顯微闡幽厥任匪易以百數十年之事實逞一己之意見爲定評思欲信今而傳後難矣爰與邑紳士採輯羣言共襄盛舉修詞貴簡紀事貴實詳而不冗精而

不儉分門別類縷析條分以成績志邑中地瘠民
貧野多曠土宰斯邑者采風問俗補偏救弊庶於
布德同風起化善俗思過半矣方今

聖天子大一統下職方詢都邑上計吏故實同軌同文
於茲爲盛仁邑雖褊小敢不潤色鴻猷於以表揚
盛朝之雅化而著不朽之芳踪哉雖然見聞有限博

採難周異日拾遺補闕尙有俟後君子之筆削焉
嘉慶二十四年己卯孟冬明江鄭紹曾撰

案時總纂爲知縣鄭紹曾協纂爲教諭易性舒

訓導李廷璜校繕爲拔貢譚守讓李翹楚貢生
蒙慶奎黎梧彩編次爲附貢譚福元職員劉志

仁化縣志卷一

原敘

十六

信譚中孚廩生黃尙選譚灃生員劉明遠督梓
爲增生陳步雲生員朱粵鍾

纂修仁化縣志職名

主修

欽加同知銜仁化縣知縣

陳鴻

聊城人

總纂

仁化縣教諭兼理訓導

劉鳳輝

新會人

參訂

六品頂戴仁化縣典史

錢正修

金壇人

分纂

拔貢生

劉思楨

邑人

歲貢生

方均

邑人

恩貢生

譚世芳

邑人

仁化縣志卷一

職名

一

恩貢生

葉華國

邑人

總理經費

增生

劉燃照

邑人
兼分□

欽賞藍翎分發江西候補縣

楊德榮

邑人

編校

增生

孫雲錦

邑人

附生

黃文山

邑人
繪圖

凡例

一仁化志原有司馬暉原本時號信史迨康熙時已稱湮滅殆盡至李志詳於論說而略於採葺鄭志則更疎略矣今若仍其簡陋曷足以示將來故雖不敢妄爲變更亦不能苟爲附和秉筆者用加慎焉

一圖象舊無考棚考棚後建也無丹霞今圖之紀勝也圖仁化不可不圖丹霞也

一類目共分十二門俱仍其舊每門小序可因考因不沒前人美也宜易者易紀載有不同也除輿地一序新增兵防人物另作建置風土古蹟

仁化縣志卷一

凡例

一一

有改易餘多仍其舊

一作志者不無議論修志者亦不無所見有所見而爲之論正非徒浪費筆墨也故前論悉爲備載新添者用案字以別之

一各門中舊志有不盡合者如輿地首縣治而以城池先之城池非輿地也輿地總論一條乃形勝而非縣治也古蹟以壇壝廟宇當之壇廟不可爲古蹟也凡此類悉易置之庶於義例無乖一舊志各門多遺漏更有應志不志者如溫泉墟市武官金石尊經閣之類又有祇志現存而志舊制者如濂溪書院錦石書院仁陽義學古

井古秦城之類亟搜採補入

一修志者動輒刪汰前作茲之所刪者如山川書堂巖云巖竇隱見無路可攀余公之寓恐妄也則刪之選舉并載例貢監生候選職銜多人則刪之此外卽有刪而仍附於後不敢輕也所以俟後來之參考也

一有舊欠考究而宜正者如學宮先建於舊邑東爲走馬坪後遷於新邑西爲今縣治乃謬爲舊建於縣治西後遷於縣治東由縣達省城九百九十里謬爲五百九十里李充茂捨丹霞山於澹歸謬爲捨別傳寺之類皆不可不正也

仁化縣志卷一

凡例

三

一山川徒志其名猶不志也茲於里道遠近外其交界險要詳注之俾覽者得以悉地利焉添注巖砦痛定思痛有餘慨矣

一學校人材所由作也風土民俗所由敦也教養之道其在茲乎故於二者特加詳

一秩官明代以前或無可稽而康熙六十年中知縣僅紀十二人雍正無紀又政績自康熙二十三年至嘉慶二十三年百三十年間豈無一賢宰一善政可紀乃舊志并未一志其他多類是不能無憾也茲從搜羅中或僅登其姓氏或補敘其善政善行然十不獲一矣

一 人物不紀其實而空加褒美之詞便輒編入恐有乖公道矣茲必以實行爲據統之以列傳其通套褒獎者不入庶直道有在人敦實行乎

一 閨門爲起化之原乃嚴於善行而寬於節孝者何蓋嚴善行所以黜虛名虛名黜則實行彰矣至閨門中皆知慕節孝之名則風俗自此而正若必刺刺於曖昧不明以誣人閨閫君子不爲也至實而不濫責在採報者

一 牖世覺民必賴於聖言故於

御製諭文等篇雖不能盡錄亦必以類敬謹繕入他如碑文石刻有關治道者亦搜登之非徒以資博

仁化縣志卷一

凡例

四

覽所以爲政教之助也

一 文藝舊志略無倫次茲序而編之世代爵里亦加考正俾知人可以論世焉

一 仁邑金石文翰莫富於丹霞錄金石不錄丹霞丹霞自有志也詩文多載丹霞沿舊志也新收者從略

一 凡添補者據某書則注某書字據採訪則注採訪冊字其爲原志所有者不加注

鳳輝謹識

仁化縣志總目

卷首

叙文 職名 凡例 目錄

卷一

圖象

縣境全圖 縣城圖 縣署圖 學宮圖

輿地

疆域沿革附形勝山川巖峇

建置

城池壇廟 公署 塘舖 考棚 教場
墟市 都圖 橋梁 坡圳 井泉附

卷二

學校

書院 社學 學額 學田 學規

卷三

仁化縣志卷一

總目

貢賦

糧則 雜稅 鹽法 歲派

卷四

秩官

職官表 宦績 流庸

兵防

弁兵 汛地 隘口 盜賊

卷五

風土

氣候 風俗 歲時 習尚 講約

古蹟

城址 廟宅 坊表 樓亭 寺菴

選舉

薦舉 進士 舉人 明經 仕宦

卷六

列傳

人物 列女 耆壽 伎藝 仙釋

卷七

藝文 文 雜著

卷八

藝文 詩 詞

仁化縣志卷一 總目

一一

仁化縣志卷一

圖象第一

縣境全圖

縣城圖

縣署圖

學宮圖

考棚圖

丹霞山圖

附

仁化縣志卷一

圖象

一

圖象志

古者畫卦立象圖形以示其後遂觀象以繫辭因圖以立說可知聖人作為訓辭未有不先以圖象示人者也考周禮職方氏掌邦國版圖設都制邑公侯伯子男之國各有史猶今省郡州邑之各有志志具版圖記事雖詳尚煩想像繪圖以示一望瞭然志之圖其即立說繫辭之圖象乎舊志已各繪其象但因時變易制度或異特圖於卷首以備覽觀志圖象



縣境全圖

馬五嶺
黃陽縣
界七里

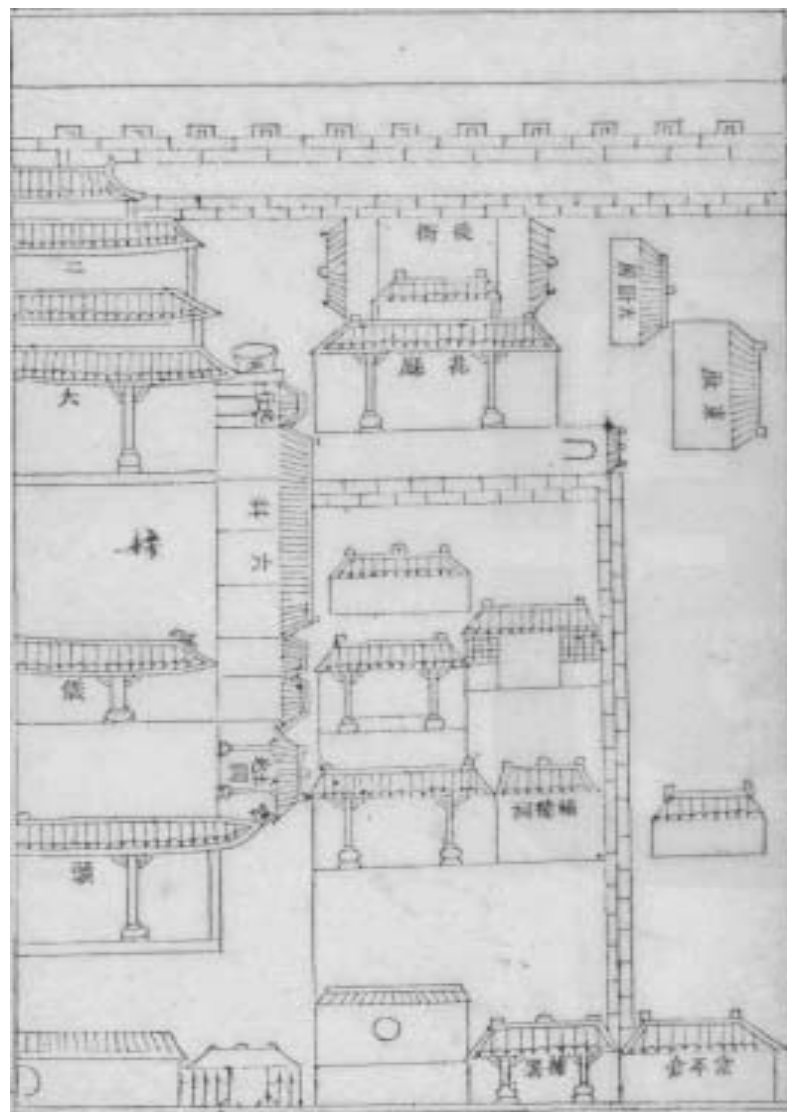
十里



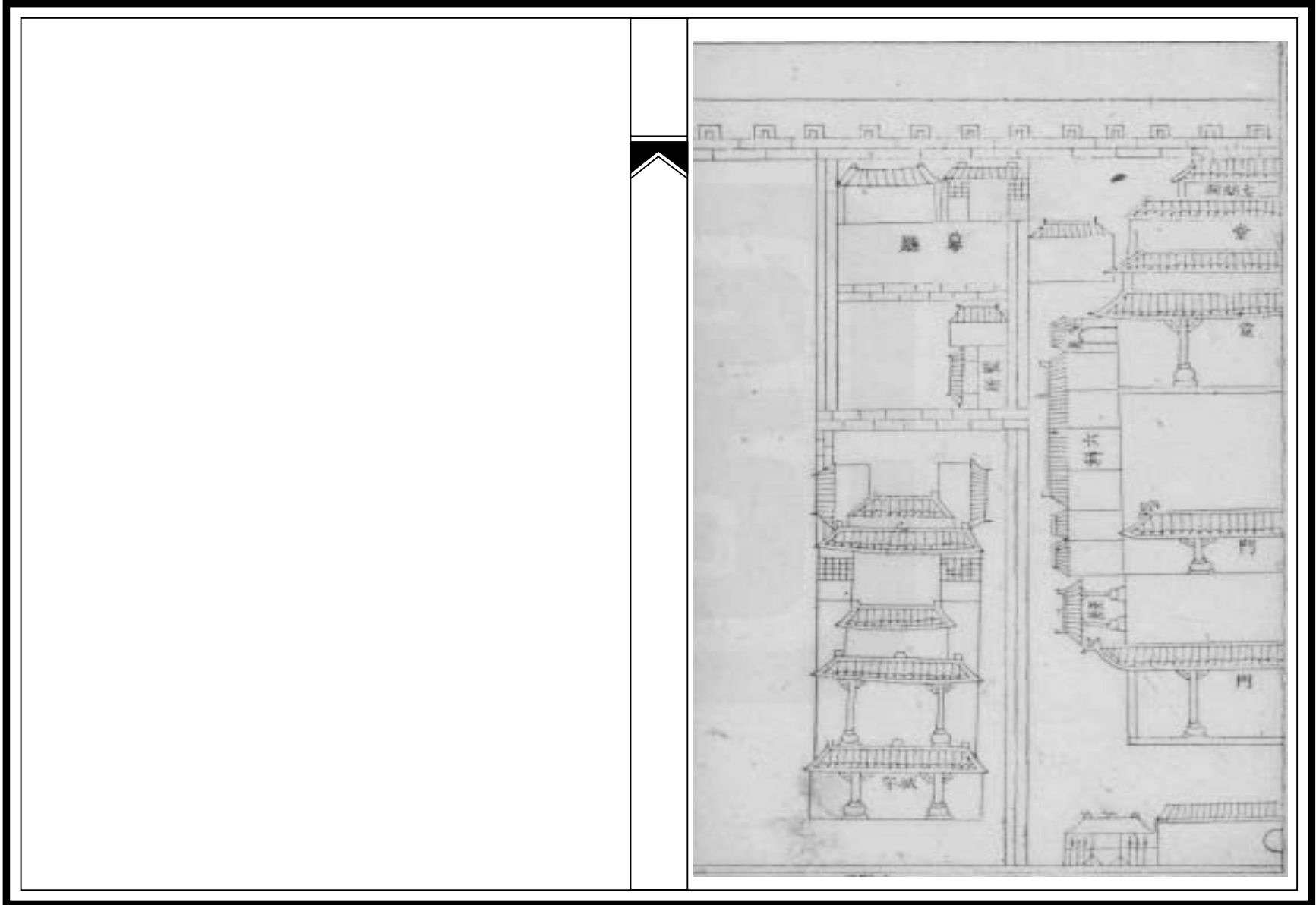
西至州大嶺界十里

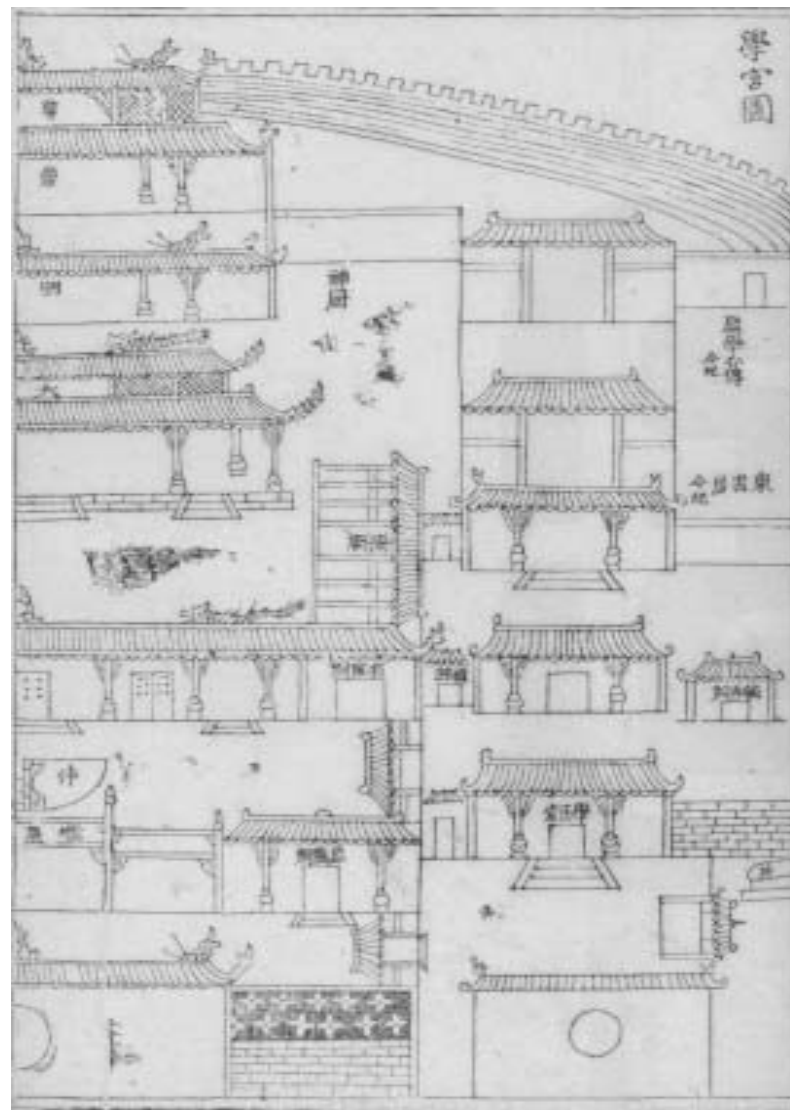
里



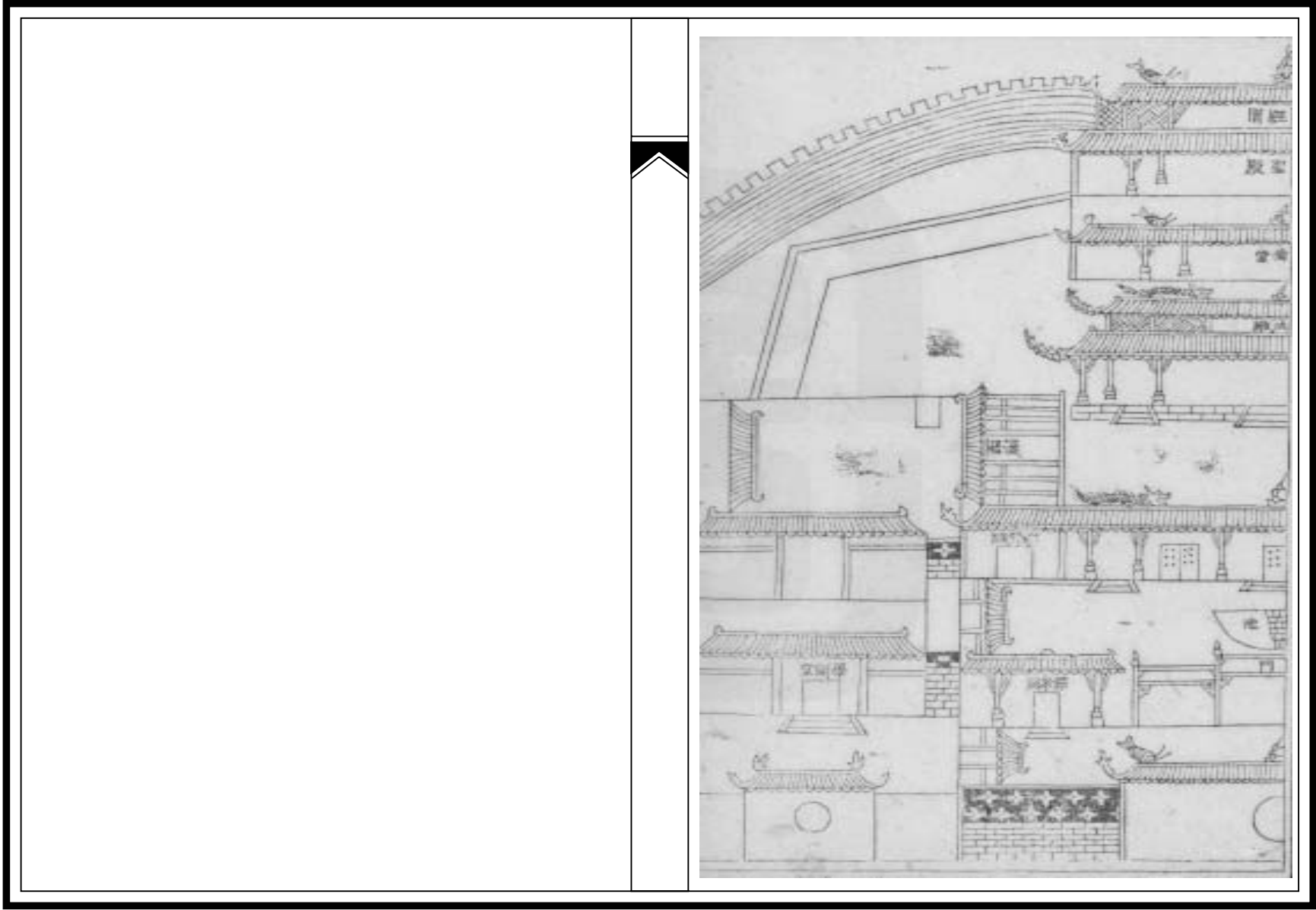


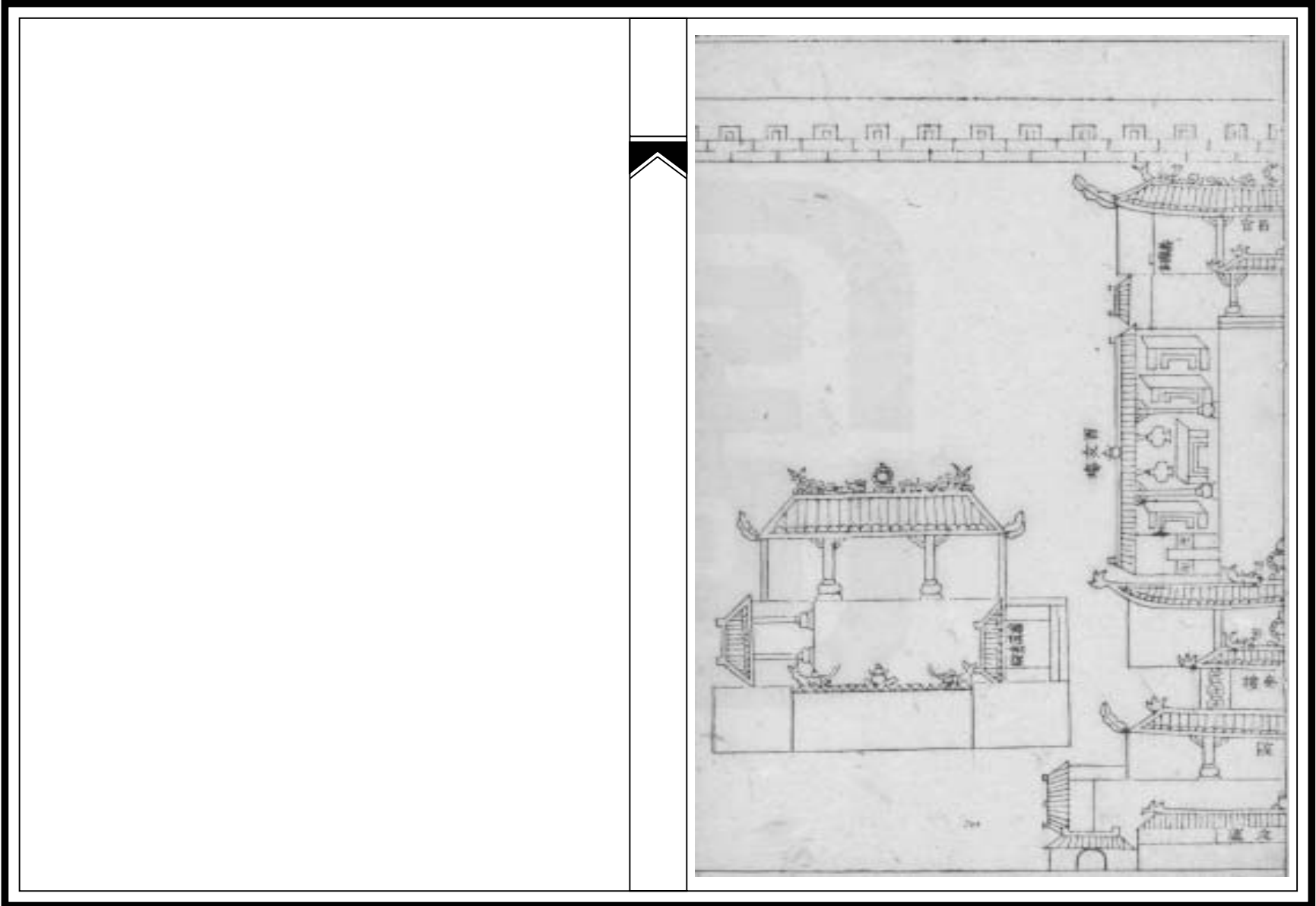
縣署圖





學宮圖







丹霞山圖



舊志司馬暉曰右圖位非爲玩也圖封域以知廣
輪之數圖城池以示慎固之義圖縣治以重承宣
之責圖學宮以昭尊崇之典凡此皆有司之大務
也圖之斯謹之謹之斯勿負厥職矣

仁化縣志卷一

輿地第二

疆域

沿革

形勝

山川

巖砦

水利

溫泉
附



仁化縣志卷一

輿地

一

輿地志

申畫郊圻慎固封守古先王所以建國邑也有都國必有圖籍圖象有志矣畫土而治分民而理其中有所有合有因有革疆域之廣狹山川之流峙里道之遠近宜詳形勢之險易宜講大政遠猷皆從此出仁化雖小亦古之建邑也土宇旼章播之方輿上登天府經之理之一方清晏百代治安可按籍而稽焉志輿地

疆域

仁化在韶之東北東西廣一百一十里南北袤一百四十里東至南雄聞韶界五十里西至樂昌縣

仁化縣志卷一

疆域

五

黃土嶺界六十里南至曲江縣界牌界十五里北至湖南桂陽縣松子嶺界一百二十里東北至江西大庾縣內良界一百三十里西北至樂昌縣飛鳳坳界七十里東南至曲江縣石碑界十五里西南至曲江縣大嶺界八十里自縣治達府城陸路一百二十里水路一百六十里
達省城陸路九百九十里水路一千一百六十里
至南京三千六百八十里至
京師七千一百三十里

沿革

仁化古揚州地

春秋爲百粵屬楚

秦開嶺表屬南海郡

漢初趙佗據嶺南屬南越

武帝元鼎五年伏波將軍路博德平粵亂以曲

江湏陽浚涯三縣屬桂陽郡隸荊州縣爲曲江

之北境

三國屬吳黃武五年屬廣州甘露元年分桂陽南

海郡地置始興郡府即今屬始興

隋開皇九年省諸郡於始興郡置廣州路總管府

仁化縣志卷一

沿革

六

於南海府即今統縣一十六仍屬曲江

唐高祖武德四年分廣州之曲江始興樂昌翁源

置韶州垂拱四年分曲江縣仁化光宅清化潼

陽置仁化縣隸韶州

五代屬南漢

宋太祖開寶三年俘劉鋹嶺南悉平五年省仁化

人樂昌眞宗咸平三年復立仁化縣於光宅鄉

縣即今屬廣南東路

元置韶州路總管府屬韶州路

明洪武元年改韶州路爲府領縣六曲樂翁乳英

而仁化隸焉

國朝因之

案

仁化唐縣也通志載蕭齊置仁化縣後省考
梁天監七年分曲江北境置梁化縣卽今樂昌
縣十七年分梁化縣置平石縣又名綿石卽今
縣地故唐貞觀間韶州統縣六已有仁化而非
今縣今縣自垂拱四年始也

仁化縣志卷一

形勝

總論

七

形勝

界連三省山川盤鬱蹊徑崎嶇亦稱險阻

省通志

總論

邑分三水縱橫畧相當東北而上統名上水由康
溪胡坑踰白石嶺峻聳嵯峨踞其巔而亭分紫嶺
厚塘古夏在望焉星羅碁布皆以川流介之蓋亦
上水一都會也長江界連豫章向有迴龍高岡連
週各總之名今統而名龍岡週者是也蹊徑崎嶇
僻居散處山則層巒疊嶂水則兩澗交滙長江始
通小舟合扶溪水於恩口其流始大西披荆棘度
幽谷紆迴曲折抵城口昔趙佗築城於斯以壯橫

浦者蓋接壤於楚會界至新橋而止水從桂嶺發
源泉清石密浸不盈寸注歸城口舟楫頗輾號爲
恩溪沿岸順流而下水之東西甲卽恩村明制設
以巡司

國朝始裁水厯虎跳之險會恩口陸上陽和之坡經
厚坑坑有小水合兩溪同歸於河廉石之下分二
徑一達縣治一通赤石逕者爲邑中水而入下水
之咽路者也邑之下水偏在西南芋田蔴塘距城
不下數里其絕河而處者唯石母距城十五里界
牌屬曲江所轄地僅尺幅山多奇異錦石連雲丹
峯插天青雲掩映涼傘對峙磊落峻峭皆成名勝

仁化縣志卷一

總論

八

廖灣夏富襟水帶山中坳界在樂境大富接壤曲
江有黃土大嶺七里長冲之逕爲之扼要平岡接
踵大富當韶仁要路與新村郎田首尾相應石塘
連中坳臨厯林勢居上游爲樂邑往來孔道江頭
衢地寬衍四方商旅往往借棲駐足貿易略便遙
與馬鞍岡控制馬鞍背高處易山光明媚貴地高
宅皆趾相接而齒相依者也環錯相望無山林險
阻沮澤之形自成犄角之勢稍有緩急一呼可集
地使然也五臺白星之隱秀環拱於外潼陽漸溪
涓涓潑遶循潼口入河邑之眾流畢會於此矣然
霖潦而浪湧濤翻霽涸則山高水淺肩挽手推汗

背砭骨利涉之難往往如是邑之地勢殊途風景
別致保之釐之是在因地制勝者

李志

司馬曄曰仁陽雖蕞爾小邑而龍山青雲枕其北
星山涼傘帶其南東則襟庾嶺而扶溪常澄西則
引臺山而瀆水如練錦石連雲跨江入岫蓋韶南
一大觀也說者謂清淑之氣至郴而止復自韶而
始仁化邑當楚粵交其接中州之靈秀肇嶺表之
鬱葱者乎

鹿應瑞曰昔趙佗築城於仁百二十里以壯橫
浦卽今城口也城口接壤桂陽而橫浦爲南安
入嶺之關蓋當時大庾東嶺未開路近仁化之

仁化縣志卷一

總論

九

北是以爲密邇聲援也今雄州稱孔道而江右
之人往往走捷徑於此地則仁化一邑北距楚
東北距江獨當二面亦設險者所宜備耶

案

省通志韶州唇齒江湘咽喉交廣當百粵之
衝仁邑接壤郴桂兼通南安爲三省之交據南
韶上游則仁化又韶之唇齒咽喉也鹿論誠是
已

山

白雲山 城東北一百三十五里東屬崇義北屬桂陽南屬仁化其高千仞延袤數百里廣東廣西湖南江西數省發脉之祖山也登高一望韶陽郴桂咸在目中上分五嶺尖圓平奧不能殫述山頂有巖中有神像傍有九曲池遠望如屏常有范姓居此故土人呼為范山又訛為飯時

山 參桂陽志

廉石山 城北三十里勢連郴陽邑之主山也山頂有石井泉清不竭舊志云罇中有鎗竿世傳黃巢過所投今宛然 參唐府志

仁化縣志卷一

山川

十

龍山 城北一里脉接廉石山形如盤龍為縣城入脉之處上有礮臺今為接龍亭 採訪冊

文峰山 城東北三里走馬坪一峰特起聳秀形家以為主科名之瑞 採訪冊

雲臺山 城東北九十里接江西界形勢峻壯與南雄楊歷巖皆為成公禪師道場上有雲臺菴

駱駝山 城東一里下臨深潭盤遶縣治

筆架山 城東五十里東界曲江界三峰卓如筆架

丹霞山 城南十七里拔起江于踞錦巖之巔聳削千仞望之如囷廩如層城三面皆峭壁陡絕

斑斕相錯故名一徑獨上有天然巖紫玉臺長
老峰左攀鐵索上海螺頂前有片鱗舵盤雪巖
龍尾石諸勝明末南贛巡撫李永茂避居於此
其弟充茂以捨澹歸禪師康熙元年始闢爲道
場建別傳寺殿閣輝煌竹木蒨蔚成大叢林名
士過游者多有詩文石刻別見寺誌咸豐間邑
人多藉此以避寇

參舊志

五臺山 城西三十里山高聳週廣十里有石
巖深廣四丈許巖前有仙跡居民嘗築室以避
亂

鵬風山 城西四十里西界樂昌世傳曾有巨鳥

仁化縣志卷一

山川

十一

止此

金盞銀瓶山 城北七十里兩山對峙堪輿家云
金盞對銀瓶世代出豪英卽長江水口
白星山 城西南五十里接大庾嶺舊經云唐武
德中有星墜山頂光如曳練故名

五指山 城西南三十五里咸豐間鄉人避寇者

賴之

採訪冊

平頭山 城西南四十里咸豐間近鄉避寇者多

居其上

採訪冊

陽臺山 城西南三十六里曲折而上高數十仞
有石門山頂古松數十株咸豐間鄉民避寇於

此

天乙山 城西三十六里在羣峰中挺峙峭立山
半有石巖峻險邑人劉思楨等倡建房榭山境
深幽可居咸豐間藉此避寇 採訪冊

卧雲山 城西四十里形勢高壯咸豐八年邑人
譚耿光築圍於此邑侯黃培基嘗題句云卧起

霞連枕雲開月作鄰 採訪冊

火燄山 城西門外山逼瞰縣城咸豐九年曾築

望樓其上 採訪冊

大鍋山 城西北五十里西界曲江縣 採訪冊

風火山 城東北九十里東界江西大庾嶺 採訪冊

仁化縣志卷一

山川

十一

七星山 城西北六十二里 採訪冊

紫嶺 城東北五十里山下扶溪會流山頂常
浮紫氣下有紫嶺村

恩溪嶺 城北七十里恩溪經其西麓地接桂陽
前有蓮花嶺左有羅帶水環流右有文筆峰峙
立

馬繫髮嶺 城北一百二十里羅帶水出焉高數
百仞

吳竹嶺 城西北三十里西界樂昌舊志越王勾
踐滅吳吳子孫避此下有溪亦名吳溪

黃嶺 城西北六十里西界樂昌北界湖南桂

陽勢極高峻登峰遠眺韶石英州皆烟嵐數點
山窩產白茅茶 採訪冊

白石嶺 城東北四十五里嶺極高峻上有一坳
建有涼亭關帝祠咸豐間扶溪巡司李起鵬於
半嶺築隘門以禦寇 採訪冊

麥嶺 城東北六十里 採訪冊

亞公井嶺 城西北五十五里西界樂昌縣有古
井相傳唐時陳七公八公在此飛昇 採訪冊

黃土嶺 城西北六十二里西界樂昌路多平曠
無險可守 採訪冊

茶頭嶺 城東北九十里東北界江西大庾縣最

仁化縣志卷一

山川

十二

爲險阻 採訪冊

苦竹峯 城東六十里東南界曲江東北界南雄
高接雲日爲週圍羣山之冠早晚常有雲霧居
民以占晴雨又名雨徵峯

青雲峯 城北七十里高聳峻拔四山環拱蒙氏
世居其下

禪龕石 城南十里臨江有石室深廣二三丈舊
傳有漁人江上遙見一僧安坐人皆異之後數
日莫知所之石座尚存

涼傘石 城南十里一名涼石山圓如張蓋與錦
石巖對峙

潼夾石 城南三十里二石對峙潼水經其前石
上有巨人跡長數尺望之宛然

觀音石 城南四十里南界曲江高千仞背江面
山儼如彌陀大士冠纓趺坐之象其下澄江環
繞舟行上下往復見之愈遠愈真絕妙天工也
覆船石 城南四十里兩石聯起狀如覆船故名
穿珠石 城西五十里石塘村一石如珠當河中
流四面玲瓏若人工之巧週圍丈許高亦如之
屯軍石 城西南三十里平地突起簇簇如林有
大石二雄峙巍峩如廩囷一名屯囷又名石林
牛牯石 城西二十五里田間突起狀如牛形

仁化縣志卷一

山川

十四

書堂巖 城南十五里壁立峻峭宋余襄公嘗讀
書於此

錦石巖 城南十七里崖中石壁五色間錯五代
時有僧伽憇此並無營構相傳南宋有僧法雲
始見茲山奇恠攀緣而上歎曰半生在夢裏過
了今日始覺清虛聚眾建庵半巖有小洞門卽
取號夢覺關錦巖之名始著由洞門傍巖南行
二里有四巖宛若堂殿曰千聖巖祖師巖伏虎
巖龍王巖皆深邃虛濶其景之奇絕雖妙手名
工莫能摹寫

半砦洪巖 頂接丹霞峭壁危立鑿級盤登級僅

受趾康熙二十一年海幢寺僧古健覓此爲養
靜之所自癸亥鑿築至己巳始成翠竹蒼松皆
其手植邑人梁元廣梁元齊孫錦水葉展修葉
振修各施租助香火其上寬廣有巖可宮有土
可種有泉可汲有薪可樵人多藉此以避寇時
以桃源擬之

採訪冊

金龜巖 城南三十里連曲江界地接丹霞李永
茂有詩

聚奎巖 城南六十里邑人朱瑛肄業於此後朱
瑩朱源相繼有名

青雲巖 城西南五里形勢端聳週遶三四里一

仁化縣志卷一

山川

十五

門逕入中多支山如眉巖燕巖諸名又半邊鐘
分爲二片花欄追紐無不宛然山頂廣濶有飯
僧田可種穀數石左折有高峯砦中列屋而處
鄉民每以避亂

獅子巖 城西十五里與錦石巖隔江相望下有
古庵順治初吉安曾宏題鹿門二大字左入有
北巖依巖構屋高下因之邑人劉獻臣有詩

朝陽巖 城南十五里頂接丹霞龍尾日初出卽
照徹巖中左有巢鶴庵

採訪冊

蕉冲巖 城南十八里在丹霞之左中隔一溪峭
壁中突懸一巖巖口有窩松竹叢植耕者嘗憩

足於此

水閣巖 城西南八里頂接青雲巖右連柯樹巖

山徑崎嶇巖深邃密鄉人藉以避寇 採訪册

柯樹巖 與水閣巖毗連門尤陡絕第地極淺狹

避亂者僅容數十人焉 採訪册

西竺巖 城西五十里近白坭坳鄉民嘗避亂於

此

五仙巖 城西五十餘里五台山之南咸豐間賊

竄境鄉民恃爲保障 採訪册

燕巖 城西四十里近江下鋼頭山咸豐間居

民嘗藉此避寇

仁化縣志卷一

山川

十六

禾場砦 城南十里一石聳峻中極平坦咸豐間

鄉民多避寇於此 採訪册

月華砦 城南十五里由楓樹坳入頂接丹霞與

洪巖負背嵯岬險峻民嘗築室以避亂 採訪册

羊頭砦 城西南七里頂接青雲支山一徑壁立

最爲奇險康熙丙辰邑人劉廷諛避亂其上有

詩 採訪册

文峰砦 城西南八里與水閣柯樹二巖鼎足竝

峙 採訪册

米篩砦 城西南十五里與獅子巖對峙四面峭

壁高聳仰首攀登魂飛膽悸惟其頂甚平廣附

近避亂者嘗數百人泉薪可給 採訪冊

師姑砦 城南十八里面山背河形勢險峻相傳

李充茂攜眷寓此 採訪冊

獅石砦 城南三十里巉巖峻峭奇險可守鄉民

嘗恃以避亂

大石龍小石龍二砦 城西北三十五里石塘岩

石擎天一方保障

搖嵐砦 城東北二十里高聳千仞迤邐數里咸

豐間鄉民嘗廬其上以避寇 採訪冊

石蓮花砦 城東北五十里扶溪都之東峭壁參

天一徑緣之而上可居數百人 採訪冊

仁化縣志卷一

山川

十七

水

錦水 縣東北九十里源一出崇義縣仙人嶺

一出太平山會於長江過龍石石隙中嘗有五

色錦石紋類生銀故稱錦江流四十里與扶溪

水合六十里與恩溪水合

潼陽水 縣西三十里平山都源出吳竹嶺東南

流一百二十里合湏水

吳溪 縣北三十里源出上洞嶺西流一百里

合湏水

康溪 縣北十里源出白石嶺西流五十里合

湏水

合溪 縣北五十里源出東平嶺西流一百里
合湏水

恩溪 縣北七十里源出桂陽縣吳屋嶺相傳
吳子孫避越經此失路逢老嫗引之報以金帛
故名

扶溪 縣東北六十里源出南安珠子山經左
瀧嶺東南流一百一十里合湏水

會湏水 縣西南一里源出石竅中水清且潔南
流二十五里與漸溪水合

漸溪 縣西北六十里發源黃嶺水極清冽一
塔亘峙天際與雲龍寺塔表影相望

仁化縣志卷一

山川

十八

龍王坑 在鵬風山畔一泉突出溉田千畝遇霽
則小遇旱則大天久無雨雲自其泉處騰至山
巔則雨至人咸異之

舊志

湖坑 縣東北二十五里源出白石嶺至鎖羅
逕下復有清泉湧出其泉冬溫夏涼霜雪之晨
常有紫氣蒸鬱久旱其泉更溢水中多產石斑
魚生茜草

青龍潭 縣東六十里扶溪都山谷中其深不測
禱雨多應

水總論

錦江源出縣東北分水凹西南流經金盞銀瓶山

過船兜至雙合水與扶溪水會流經恩口恩溪
水源一出湖南桂嶺自東北來一出大蔴溪自
西北來會經城口汛過恩村由恩溪嶺迴環與
錦江水會恩口由西南合流廉石山水源出桂
陽風門坳度青水江白石洞自西北來經厚坑
小水口由雷公場獅頭涵至走馬坪白石嶺湖
坑康溪水自東北來會經縣城過駱駝山會滇
水自西北來注之又西南流經涼石山過錦石
丹霞度潼口與潼陽諸水會潼陽水源出縣西
北亞公井嶺由中坳經石塘歷林到江頭與漸
溪水會田心崗水源出大鍋山經茅田馬嘶凹

仁化縣志卷一

山川

十九

到歷林與潼陽水會經江頭東南流度蓮塘埧
郎田與赤石迳水會赤石迳水源出廉石山西
北經蔴塘入郎田到潼口與通縣水匯流過夏
富牛鼻經遙山入曲江東北出仁化江口與滇
水會流韶城

參省圖志

溫泉

一在扶溪都紫嶺村西里許有澗澗之上流樹木
交映中有一水熱盪可熟卵環砌以石爲浣浴
之所俗以爲能療疥瘡村東里許溫泉亦然其

熱稍遜

探訪冊

一在縣北城口鞏橋頭其氣如霧其沸如湯夏秋

間江楚客民駐足多浣浴於此

舊志李夢鸞曰仁化域中平平無奇惟山水自成一家惜無能盡發其蘊者然韶屬六邑五皆有獠此獨無之譬於草無毒虫無螫獸無獍鳥無梟顧不善耶或謂中州清淑之氣至是爲蜿蜓磅礴之交蓋亦嶺表所罕儷耶

仁化縣志卷一

建置第三

城池

公署

塘鋪

考棚

教場

壇廟

都厝

橋梁



仁化縣志卷一

建置

二十一

陂圳

井泉附

墟市

建置志

陶復陶穴始方營其室家皋門應門後遂成爲制
度都邑雖異經畫則同成規不可易也設險守國
城池爲重出政臨民官署爲先至於事神字人壇
廟棚鋪無一可緩墟市以通有無橋梁以便來往
爲因爲革隨事制宜四境之內治斯稱厥職焉志
建置

城池

城周圍二百八十丈基廣一丈中八尺上七尺高
一丈唐時始建於縣北三里走馬坪宋開寶間縣
省入樂昌而城廢咸平三年復置縣於今所向未

仁化縣志卷一

城池

二十二

有城明成化四年通判蔡周始築土城十一年知
縣李淮清砌四城門以石十六年知府王賓知縣
翁同修砌以磚石創門樓四座串樓二百八十六
間二十三年知縣邱璫砌西門濠城脚八十餘丈
正德十年知縣李萼重修北門外子城嘉靖二十
六年知縣嚴時中重修串樓萬曆二十一年知縣
司馬暉重修四門城樓重建串樓崇禎十四年知
縣楊憲卿增築數尺年久倒壞

國朝康熙二十三年署縣事通判吳鑿鳩工修復乾
嘉後門樓串樓俱頽壞西北倒塌數十餘丈藩籬
盡圯咸豐六年署縣事吳裕徽倡修全城易磚以

石增高共一丈八尺改遷東門於學宮橫街以接生氣其董事諸紳與有力焉見修城記

池東南西二百一十五丈西北七十丈濶一丈東北隅臨河無濠

舊志

李夢鸞曰城非不高池非不深子輿氏之意

以人和爲貴非謂盡廢地利也故告滕君又曰築斯城鑿斯池與民守之效死勿去今令有守土之責則義當與城同安危其堅瑕盖不可不講矣

案

城池以爲籬籬也必握險居要乃足以固吾

圉仁城地處高亢仰汲於河東南駱駝諸山西

仁化縣志卷一

城池

二十二

門火燄山高逼俯瞰北門龍山與城并肩而立咸豐九年築礮臺其上非無見也然則設險以大其籬籬者運籌制勝宜知所先矣

公署

署有大堂卽親民堂也大堂後有川堂川堂左爲戒石亭後改爲吾斯之未信齋卽花廳後爲後衙川堂後爲幕廳七姑祠在焉大堂前爲儀門儀門內左右爲六房及都書承發房儀門外左爲土地祠右爲三班差房外爲頭門又外爲照牆

縣署自唐垂拱四年建於舊治走馬坪宋開寶中廢咸平三年復遷於光宅鄉卽今縣治元末燬於

寇明洪武三年知縣何初重建永樂四年知縣宋忠天順五年知縣羅俊成化十八年知縣翁同二十三年知縣邱璫相繼重修萬曆中知縣袁伯睿胡京球重修

國朝咸豐五年燬於寇知縣劉福蔭修建十年復燬於寇知縣黃培基修建

大堂 三間

川堂 三間

戒石亭

在川堂左碑銘詞爾俸爾祿民膏民脂下民易虐上天難欺今廢

後衙

在戒石亭後

七姑祠

在川堂後

幕廳

一間在七姑祠右

耳庫房

在大堂左

儀仗庫

六房吏舍

在儀門內東西八間

儀門

三間

仁化縣志卷一

公署

二十四

土地祠

舊在縣治東袁伯睿遷於儀門內

監獄

在儀門右

頭門

譙樓

在頭門上嘉靖九年知縣陳豫章重建萬曆二十一年知縣司馬瞻重修今圯

常平倉

在大堂東共七間

庫

在大堂右知縣袁伯睿重建

照牆

申明亭

旌善亭

與申明亭俱在署前東西嘉靖三年知縣于祥創建二十六年知縣嚴時中三十二年知縣夏汝礪重修康熙十二年知縣鹿應瑞重修今廢

李夢鸞曰署位之表也署而曰公應言公則公言之昭無私也紀政治而首書之政治所由出也政治有善不善則居此公署者所自分也故貴乎顧名而思義也

典史衙

在縣署東雍正元年重建咸豐五年重修

扶溪巡檢司署

在縣治東北五十里扶溪都紫嶺村

城守把總署

採 在 縣 署 西 訪 冊

城口外委署

採 在 縣 治 北 九 十 里 永 康 都 城 口 市 訪 冊

僧會司無常所

塘舖

縣前舖

舖 兵 三 名 三 十 五 里 至 曲 江 文 書 均 舖 採 訪 冊

考棚

在文廟西與訓導衙並邑向無考棚試士在縣署嘉慶二十四年知縣鄭紹曾以仁陽義學改建榜曰試院大堂一棟堂後東為東文場坐號共一百五十有奇西為西文場坐號共一百五十有奇中為甬道後座為文昌宮前為頭門門上為文奎樓

仁化縣志卷一

塘舖考棚教場

二十五

採 訪 冊

教場

在 城 北 一 里 獺 佬 壩

養濟院

在 縣 西 北 萬 曆 二 十 一 年 知 縣 司 馬 暉 重 修 今 圯

漏澤園

在 縣 北 二 里

古井

縣署內古井一

學署東古井一

倉下街古井一

今 堙

縣署後古井一

今 堙

俱 採 訪 冊

壇壝

社稷壇

在城東北一里

風雲
雷雨

神祇壇

在城西南一里

先農壇

在城西北一里

邑厲壇

在城北一里

俱明洪武二年知縣何初建天順元年知縣羅

俊重修

廟宇

關帝廟 在西門外

城隍廟 在城東門內明洪武五年知縣何初建

崇正十二年知縣趙之球重修

文昌宮 舊在城南大街與濂溪先生并祀後圯

嘉慶廿四年知縣鄭紹曾遷於試院後座

探訪
冊

仁化縣志卷一

壇廟

二十六

濂溪祠 同遷於試院內同治十二年以訓導舊

署改建復為濂溪書院

七姑祠 在城東門內

文奎樓 在考棚頭門上同治五年知縣劉兆霖

建

金鳳寺 在城東門內同治十三年重修

天后宮 在城東門外

龍母宮 在城東門外嘉慶二十年建

真武閣 在城南門外

準提閣 在城南門外同治十一年重修

三官閣 在城北門外同治七年十一年相繼重

修

華光廟 在城北門外

白星廟 在中坵宋敕封陳八七公大夫有求輒應

惠濟廟 在扶溪宋敕封顯德夫人禱雨立應

高岡廟 在長江村

天顯廟 在長江水口同治五年建 採訪冊

文武廟 在郎田總嘉慶十九年建 採訪冊

文昌閣 在城口

關帝閣 在城口

真武閣 在城口

文武閣 在石塘

仁化縣志卷一

壇廟

二十七

惠水廟 在古夏村宋元敕封 採訪冊

東華寺 在江頭

新寺 在石塘

漸溪古廟 在漸溪山神為助民錢國公宋敕封

採訪冊

雲龍古廟 在馬鞍岡 採訪冊

潼江祠 在恩溪水口漢唐受封

錦江祠 在上寨村

洪山祠 在江頭村雍正間鄉人葉特盛等建神

為柳公元帥咸豐四五年間兵燹屢顯靈佑 採訪冊

冊

國公祠 在厚里村 採訪冊

端公祠 在長江水口塔下 採訪冊

三公祠 在魚黃村 採訪冊

龍王宮 在郎田水口道光十三年監生 林蔭和 張廣昌

募建 採訪冊

忠勇祠 在長江錦江書院右廂同治三年建祀

咸豐間陣亡死難者 採訪冊

都畝

縣街都 城東南十五里東南界曲江縣

縣城 水東 窑前 東田 壇前 康溪

油桐山 螺田 樟邊 腰古 蜡口 簡背

仁化縣志卷一

都畝

二十八

蜡底山 柯樹 龜頸 竹子 埧裡 胡坑

下陂 金雞 埧 竹山 白石 傅屋 黃屋

賴屋 朱屋 上楓 官田 黃田 獅頭 涵

西岸 雷公 場 水南 矮嶺 頭 長埧 鳩鳩 嶺

船渡頭 葛布 謝屋 黃屋 馬屋 青蚨 塘

合雙水 斷石 窑塘 石埧 背 新逕 東湖

渡上落 下渡 西冲 角石 窑子 前 三板橋

亞婆岩 廖灣 車頭 石背 小田 並田 背

新灣 大田 大度 嶺 上頭 七星 岡 水頭

東冲 坳 嶺 東陂 嶺頭 水背 山坑

蜈蚣塘 埧田 獅井 下園 八甲 蔴塘

高宅 樓嶺 軍營 坑 川龍 大堤

吳屋 簡宅 子李 坪 子梅 坪 灰石 崗 蕭屋

田豐 柁 大路 背 南坪 大堤 樟田

扶溪都 城東北五十里東北界南雄北界江西湖

紫嶺 平垸 古夏 厚塘 梁屋 雙合水

埧田 小湖水 廟 埂 江夏 水頭 官陂水

蛇籬 狗砦 石壩 蕉坪 大嶷 大洞

茅青 嶷 倒流 岐嶺 斜週 黃石坑 西坑

船兜 大嶷 黃溪 水 長江 遲週 沙溪

木溪 陳奢 橫山 大村 漏茂 油洞

背陀 嶺 學堂 坳 大松 小松 河口 歐奢

仁化縣志卷一 都督 二十九

田瀝 壠 白沙 坡 蕉芭 壠 高洞 佛坳 豬頭坵

壁黎 嶺 冷飯 坑 蒙洞 河田 竹田 高山

甘溪 嶺 上甘 洞 上羅 寨 水口

永康都 城東北七十里北界湖南桂陽縣協防外

城口 上寨 水東 李屋 村 冲頭 藥普

壁黎 山 羅洞 南木 上社 左境 學山

朱家 崗 東坑 恩村 馬嶺 沙黃 坑 左坑

官奢 大水 填 高沙 河口 越黃 五渡

新洞 內崗 小典 東樟 石粗 壠 白石洞

上塘 新田 尖峯 下 下黎 袁屋 厚坑

石古 坳頭 暗逕 八担 坵 上瑕 寨下

石場 彭屋 黎屋 白洞 羅屋 赤坑

車嶺 長猪坑 黃坭坑 大車 小水 塘村

羅村 橋頭水 石坑 圍坑 連坑 張屋

清江 馬奢 瘠石

永興都 城西南三十里東南界曲江縣

界江 新村 巖頭 老山 大坪 周埂

大園 大坪頭 周屋 謝屋 油棧下 李屋

曾屋 石下 暗牛湖 潼口 上頭 下頭

夏富 牛鼻 瑶山 獅牯冲 鶴子冲 上洞

橫嶺 古溪 東坑 嶺頭 茅坪 半嶺排

煖坑 白坭分 淡粧 梧岡 龍灣 大山

仁化縣志卷一 都置 三十三

心中村

平山都 城西南三十五里西界樂昌縣西南界曲江縣

江頭 貴地 馬鞍岡 厚里 程屋 田庄

斗門 山背 楊屋 樊口 桃源洞 坑尾

下 銀場坪 下水 傅屋 官塘 大坪

嶺 董塘 烏石下 郎田 高坭 平岡

石 杉樹下 黃土塘 江山 胎子嶺 岸子山

河塘 江下 大富 大井 石井 梯子嶺

猴坑 中齊坭

石塘都 城西北四卜里西北界樂昌西南界曲江

石塘 厯林 鴨舖 京地 河塘 猴子坪

朱屋 邱屋 曾屋 葉屋 何屋 心水 塢

塘基 下 散洞 大灣 子洞 灣 坪 子榛 草青 塘

張屋 陳屋 黃岡 東庄 胡椒 冲 茅佃

馬嘶 埕 風門 埕 蠟痢 石 黃洞 黃坑 上西 坑

烟竹 土園 坑 小魚 水 逕口 下洞 沙灣

寨下 南坪 大嶺 墩背 黎頭 嘴 山下

徐屋 石耳 偏 芋蔴 壠 西水 黃泥 埂

津渡

水南渡 在縣治南 水東渡 在縣治東

鎮東渡 在縣治東 外門 康溪渡 在縣北 三里

狗牙 灘渡 在縣南 五里 雙合 水渡 在縣南 十里

仁化縣志卷一

都督

三十一

洞口渡 在縣西 南五里 斷石渡 在縣南 十五里

界江渡 在縣西 十五里 廣濟渡 在縣西 廿里

牛牯 石渡 在縣西 廿五里 濂石渡 在縣北 三十里

黃金 上渡 在縣北 十里 黃金 下渡 在縣北 三十里

恩溪渡 在縣北 七里 城口渡 在縣北 八里

橋梁

會湏橋 在縣西正德十年修

仁陽 關 第一橋 在縣西門外路佛前

仁 陽 柱 砥橋 在縣南準提閣

河汾橋 在縣西南三里生員葉春開建

下園橋 在縣西成化年間譚彥滄等修

百甲橋 在縣西正德十年譚彥淳等修

皈橋 在縣西成化間譚彥淳建男全用重修

烏石橋 在縣西成化間李繁譚世用譚秉昭修等

上門橋 在縣北永康都蒙景澄建

下塞橋 在縣北永康都蒙渠建

渡落橋 在縣南縣街都朱源建

塘逕橋 在縣南永興都陳文德建

子獅潭橋 在縣北永康都蒙士顏建

赤石橋 在縣西北縣街都蒙德聰建

西溪橋 在縣西北縣街都蒙慈建

水斗橋 在縣北劉宗同鄒正顯建久廢

仁化縣志卷一

橋梁

弘濟橋 黃綺建

陽和橋 蒙仁愛建

矮坡橋 蒙景澄建

永通橋 在縣西二里新逕口劉汝貴建

文星橋 在縣南崇禎年修

永遠橋 在縣北城口隆慶三年曾堯遠建

豐樂橋 在縣東長江劉李鄒三姓同建

益後橋 在長江劉時化建

光裕橋 在長江陋茂李紹唐建

七星橋 在城口萬歷十八年巡檢王春福邑人

曾堯遠捐金募建

羅鎖 逕橋 在縣東二十里

活生橋 在縣東二十里鄒世濬建

啟後橋 在縣西南河邊楊善建

水東橋 在縣東

三板橋 在縣西南五里

龍缸 坑橋 在縣西南三里

牛頭 陂橋 在縣南十里

郎田橋 在縣西二十里

歷林 新橋 在縣西四十里

和衷橋 在縣西四十里石塘李介生建

文昌 閣橋 在縣東北四里

仁化縣志卷一

橋梁

三十三

康溪 新橋 在縣東北六里

胡坑 永安橋 在縣東北二十七里

角星橋 在縣西北六里

來昌橋 在縣東北三十里白石嶺下

黃溪 水橋 在縣東北七十里劉百原建後圯鄉人

修

惠濟橋 在縣東北扶溪

鞏北橋 在縣北八十里

傳盛橋 在縣北七十里上寨村立

萬安橋 在縣北八十五里

廣濟橋 在縣北八十五里

樂善橋 在縣西三十五里江頭村通韶城大路

永安橋 在縣西魚黃八十里道光十一年建

十人橋 在縣北陳奢道光二十四年鄧飛鵬等

建採訪冊

通濟橋 在縣西馬鞍岡道光三十年重修

水東新橋 在縣北城口同治五年周世楷等建

陂圳

縣街都 油塘冲泉水圳 小庄泉水圳

桑石陂 黎離冲塘

白泥冲塘 視下泉

官財塘 三角塘

仁化縣志卷一

陂圳

三十四

扶溪都 橫陂 會水泉

沙龍泉 小湖泉

永康都 水西官陂 挖田溝採訪冊

厚坑圳 吳黃小坑圳

上寨逕泉

永興都 盧陂 潘陂

坳背塘 雞埧泉

廟前泉 埧裏泉

平山都 官坡 古陂採訪冊

董塘陂 鷺脛陂

界江圳 獅子泉

石坑泉

石塘都

茆陂

白星陂

龍潭陂

厯林觀陂

愛扶陂

坭陂

和睦陂

上陂

下陂

墟市

太平墟

在城南門外亦呼教場墟

國朝知縣

熊維祺立以三六十月為期

董塘墟

在平山都城西三十里

以四九日為期

文昌墟

在石塘都城西四十里

亦呼石塘墟

仁化縣志卷一

墟市

三十五

胡坑墟

在縣街都城東北二十五里

以一期為期

扶溪墟

在扶溪都城東北五十里

以二期為期

長江墟

在扶溪都城東北九十里

以二期為期

厚坑墟

在永康都城北六十里

以二期為期

巖魚墟

在永興都城西南二十五里

以一期為期

恩村墟

在永康都城北七十里

以三期為期

蔴塘墟

在城西十五里

今廢

城口市

在永康都城北九十里

以上俱採訪冊