

實業之友

吳敬恆
通

第一卷 第十期

論工業危機

戰後物價的變動及其影響

論柳州之金融與實業

我國戰後經濟建設的兩大問題

戰後中國工業基金的籌集

黃金借款運用問題座談會

地點：廣西建設研究會會址

發言者：黃維、千家駒、陳雄

陳勳先

張錫昌

夏孟輝

陳暉

江英志

章乃器

楊壽標

中國工業標準化的推進（重慶通訊）

談談科學管理的條件

創製味精的吳祖初（實業界人物紀實）

記廣西蒸製骨粉廠

第一輛仿製機車

中國紡織設計社

各地經濟動態

美國標準局的奇異工廠

亦官亦商的子貢

圓積房奇古今一傳

發明報導

美洲第十八位工程師榮耀



重慶通訊

君立

君立

君立

君立

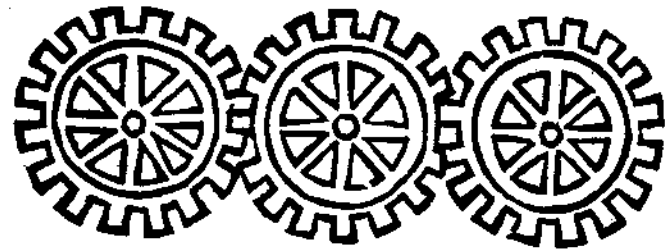
君立

君立

君立

君立

實業之友月刊社出版



請 用

各埠代理

昆	衡	柳	桂
明	陽	州	林
:	:	:	:
護國路三六八號華利商行	大西門外十號楊永興	中國植物油料廠	中國植物油料廠

防	調	快	三
銹	合	燥	輪
漆	漆	漆	牌

品 出 廠 造 製 漆 油 美 中

昆明銀行桂林分行

營業

項目

存款 放款 匯兌

儲蓄

信託

通匯

地點

昆明 重慶 貴陽 曲江及其他各大城市
昭 成 西 衡
關 慶 安 陽

利息優厚

匯兌迅速

手續便捷

服務週到

活期：

甲種活期存款

利息週息八厘

乙種活期存款

利息週息九厘

定期：

三月期利息一分

六月期利息一分二厘

九月期利息一分四厘

一年期利息一分六厘

二年以上另訂

存款項目

行址：桂東路五二號
電話：二九〇九
電報掛號：一二三三一

柳捷和銅鐵廠分廠

本廠創設十餘年分
 廠行處遍設西南各
 大城市規模宏大信
 用卓著聲譽宇內全
 國稱許抗建軍興沿
 海都市相繼淪陷特
 設分廠於柳州相繼
 後方生產出品各項
 軍用品工兵器材尤
 為軍政當局所贊揚
 迨太平洋戰起香港
 陷落更集中港廠之
 高超技術人員擴大
 廠址增加生產設備
 於前設為國防必需
 品以來源源絕應課
 生產乃添設製鐵廠
 出品電器電燈用之
 各種銅鐵品質優
 拉力堅韌已蒙
 省建設交通當局暨
 盟空軍各供應站等
 機關大量採購咸認
 為抗建期中我國工
 業復興之新貢獻云

出品種類

- 紫銅纜
均適用之
- 銅片鋅片
- 軍需用品
- 電工器材
- 兵工器材
- 五金零件
- 機械工具

柳州江一路五號 電話一七〇號 電報掛號二二一

春 秋 行

業 務 要 目

採運各種土產 承辦機關購料
 承銷專賣物品 供應各廠煤炭

地址：北中二路〇八號
 電話：三〇五二

論工業危機

夏孟輝

在一個工業十分發達的國家，無論官民都在天天嚷着「工業建國」的時候，且因交通阻絕，生產先進國的工業成品已縮絕了我們國內市場的時候，主體方面已具備了發展的條件，客體方面又暫時沒有了競爭的阻力，這固千載一時的良機，應該是我們發立工業基礎的時候，但事實相反，我們這些幼稚的工業，却走上了搖搖欲墜的危險境界，這種現象，已首先開始於重慶，發展及於全國。究其原因，普遍的約有如下幾種：

(一) 一般生產的漫無計劃；(二) 運輸困難原料不易購入；(三) 製成品產量減少，推銷困難；(四) 銀根奇緊，貸款艱難，資金週轉不易；(五) 統制工價價格的不合理；(六) 稅收比率和制度的不合理；(七) 政府對過剩出品無適當調節方法。

這種原因之所以造成，分析起來得有如下數端：第一、最近工廠閉歇現象，最嚴重的是重慶，據翁部長在工程師年會到桂時的報告為六七十家，後據山渝來桂的工業界某君談則謂共有一百五十餘家，而以鋼鐵機械業最為嚴重，不過據經濟部方面後來的表示：「工廠閉歇雖多，減少的生產量却並不大，因為閉歇工廠都是規模極小的，平時存在條件即不充分；至於鋼鐵生產的過剩，則因政府無款收購以用於築鐵路運輸船等。這種解釋是有一小部份理由的，但是這裏却發現了兩個問題：(一) 是政府對工廠的閉歇，事前沒有精詳的計劃和嚴密的指導，因之許多不修條件的工廠也能閉歇，甚至借工經商，影響到其他正當的工業，既設後，又疎於出品、資金、技術各方面的指導監督，空視其自生自滅，而這種條件欠缺的工廠，我們認為也只是閉歇的工廠中之一部份，其間有許多工廠的閉歇，情形當比這複雜得多。鋼鐵的過剩，政府不收購，則於鐵道等建設，稅收比率工商無別，和種種方面對工業加上不合理的重負等，都是工業政策和財政政策脫節的明徵。第二、運輸和原料的困難，除部份原因，戰爭中無法改變外，政府的原料管制、運輸統制，和檢查制度，收稅制度未盡合理，亦應負一部份的責任。第三、關於資金的問題，不單，除了因為物價變動動本大，商業利潤過薄等外，政府的貸款政策未能徹底執行，致使貸款的大部份入於國營事業和商業，民營工廠不能得到實惠，這可舉五萬萬鋼鐵貸款為例，據大公報載：「其中實派委員會的煉鋼廠得二萬萬七千元，孔庸之氏任董事長的中國鋼鐵公司得一萬萬七千元，民營工廠共只派得五千萬元。」同時一般商業銀行又在以營利為目的的唯一立場上，不肯貸款工業，偶有貸款，亦必重利剝削，這在商業銀行還未可厚責，而國家銀行非但不能領導商業銀行，反被商業銀行所領導，一樣的放款工貸，一樣的高利貸於商業，實在和「發展工業為當今唯一要圖」的國策背離得太遠了。第四、成品的銷售困難與生產萎縮，當不外乎購買力減低，各種工業普遍的不景氣，和政府對於一部份成品未能作有計劃的收購，或法定收購價格不敷成本，和設廠者對於市場的估計欠精確等所造成。

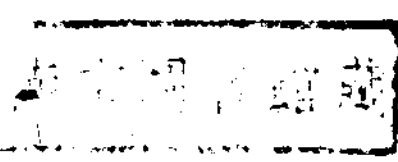
綜上所舉造成工業危機七種現象的種種原因，我們可以得到一個結論，就是大部出於人為，因之除非我們有意坐視外，是都可以改進的。現在略提幾點簡單的意見如左，以供參考。

改進之資，應屬於政府方面的約有下列幾點：(一) 政府對工業生產，應行全盤計劃，設廠條件應相當限制，既准設立，則應對資金、技術、原料、運輸各方面儘量代謀方便，使各項出品無不敷和過剩的毛病，也不會陷於資金枯竭的地步。

(二) 財政政策應與工業政策切實配合，非單政府要能計劃的收購過剩品用之於建設，尤其緊要的是稅收比率和稅收制度，應以扶植工業為內容，不能倒反去妨礙工業的發展。(三) 銀行的放款應有嚴格的管制，尤其是國家銀行，更絕對不能以營利為目的以破壞工業建設。(四) 統制工價價格應力求合理，尤其其賣價格，要顧慮到工廠的適當利潤。

改進之資，應屬於工廠方面的是：(一) 有一部分工廠須改變過去的舊觀念，以建設工業為第一目的，以營利為第二目的，放大眼光以觀後事。而現代工業組織，規模愈大愈為有利，小規模的工廠，戰後更無利可圖，所以我們應該預先有所準備。(三) 加強工業的組織，非但同性質的工廠應取合作，不同性質的工廠間亦應取聯繫，這樣本身的種種困難，才能運用團體的力量來解決，進一步還可從管理、技術種種方面的經驗交換與理論研究，以漸謀踏上世界工業的水準。

於口號終於標語，而我們的子弟也要永遠用英國的煤、德國的鐵了。



論壇

戰後物價的變動及其影響

陳 暉



我國此次抗戰將於何時結束，無人能下肯定的斷言；但必有結束之一日，則是必然的結果。抗戰使物價暴漲，造成所謂戰時繁榮，資本利潤優厚，人民充分就業。如果一旦和平來臨，形成目前物價轉趨之趨因要素消滅，物價將發生何種激烈的變動，對於各業及其從業人員有如何的影響，這都是值得討論的問題。或謂抗戰將於何種條件底上結束，如屬勝利的結束，敵人是是否須償付賠款，賠款的數額又係多少，凡此種種對於物價都有密切的關係，我們現時既無從預斷，預斷的變數雖未可預測，但一般的趨勢是有跡象可尋的。前次歐戰結束後，無論戰勝或戰敗國，其物價的變動雖有程度的差別，但大體上方向是一致的，就是這個道理。

在抗戰行將結束的開始，物價就要發生下跌的趨勢，起點將是狂緩的下降，旋即呈現急劇暴跌的現象。最初變動是商業心理的作用使然。商人既預感到戰爭一旦結束，物價勢必暴跌。為預防損失過鉅計，一有和平的風聲，就不惜拋售存貨，拋售到市場的貨物多，物價自然就會跌落。此時因和平尚未證實，拋售存貨或推出囤積，尚未成為普遍現象，故物價的跌風和緩。觀乎已往每次和平空氣濃厚之際，與近來同盟國獲得重要勝利之時，物價即稍下跌，可為明證。和平消息一經證實，投機囤積者紛紛出籠，拋售商亦較拋存貨，消費者因預期新貨將更低廉，甯願延緩購買，於是貨價一落千丈。其跌落的程度，將視新貨的成本而定。此係指批發價格而言，零售價格的跌風大體上稍見和緩。全國各地物價跌落的程度，則因戰後人口移動的方向而異。大概東部各地因復員與戰時逃難人口的回鄉，購買力反形增

加，物價跌勢不甚激烈；西部各地雖有復員人口來歸，但因戰時集結中的人口離去者衆，購買力必形減退，物價跌勢最劇。雖然，因交通運輸之恢復平時狀態，貨物流通順暢，各地彼此間物價之差異，不復有如戰時之懸殊，而漸回復平衡現象。依各地物價跌至戰後自然水準以後，如果敵人不償付賠款，或賠款不足以應付我軍隊復員，與復興淪陷區各項建設之經費，政府勢必仍須乞靈於內外債以至通貨膨脹的方法，以資挹注，而物價將復因信用膨脹的程度而徐徐回漲矣。此係就戰後物價變動的一般情勢而論，至其跌價的基本因素，除上述商業心理一項外，尚有如次五項。

一、現時貨幣購買力之低落，雖與通貨膨脹有密切的關係，但並非與通貨膨脹的程度保持正確的比例，而係因一般心理恐慌通貨膨脹之無有止境，致貨幣購買力的跌落，遠較通貨膨脹的實況為厲，戰後貨幣信心恢復，貨幣購買力必大形增高，反映到物價上面，即為跌價。貨幣外匯價值，因逃資紛紛自動回流，及貨幣信心的樂觀作用，必三好轉。尤其是內匯的根制當可取消，而恢復戰前之平匯。於是戰時物價暴漲的貨幣作用，漸趨和緩。

二、戰時因兵險及空襲損失無法估計，一般商人都把此種危險負擔，盡可能計入少數貨價內，企圖在最短銷售期內將資本撈回，故物價的暴漲越出常軌。且因敵人的封鎖及戰時運輸的艱阻，商人往往對第二批貨物何時到達，並無確切的把握，遂多有採厚利少銷辦法，而物價的飛漲程度更無標準可言。戰後此種因素消滅，商人恢復正常心理，必改採薄利多銷辦法；蓋事實上任意抬高物價，反會招致滯銷的惡果，而減低收益的。

三、戰事結束，封鎖解除，海運暢通，內地交通亦恢復平時狀態，貨運激增，運費低廉，而市場貨物得以源源供給，貨物運銷成本亦

復激滅，物價自然下落。

四、戰時種種阻礙物資自由流通的政策，如敵人對我的封鎖，敵偽的搶購我物資，敵偽的貨幣進攻，敵偽的種種剝削政策，及我方之戰時各地流通稅，各省對某些必需品之限制或禁止出境，以及各種物資管制與限價辦法，都可隨時而廢除，如是物資供需恢復正常狀態，物價當可歸於平穩。

五、各業生產成本的普遍低落，為促成物價下降的根本動力，普通構成生產成本的因素不外（一）地價或地租（二）廠房機器及其他固定資本（三）原料及動力（四）勞工（五）運輸（六）利率（七）其他普通費用如管理費捐稅保險費等七項。這七項生產成本都將隨戰後一般物價的下降而下降，惟其跌落的程度是有差別的。地產廠房機器等固定成本在戰時方面一時是不變的，不過因為新建工廠的這種成本低廉得多，舊廠不能不受其影響。原料動力及運輸均隨著戰後新價格而減輕其成本。勞工在戰時由於缺乏及生活費昂貴而漲價，戰後軍隊復員，勞工人數陡增，生活費低廉，工價必跌，工作效率復可提高。利率因戰時暴利而高漲，戰後按利率之風消滅，利率自然要回跌。管理費因戰時津貼米貼減低，辦公用具價跌，當可縮減；捐稅變動有限，保險費却大為節省。

戰後物價下跌的這五項因素是互相影響的，而各種物價所受的影響亦有極大的差異。舶來品在戰後因外匯穩定，運輸暢通，風險消滅，其跌價必烈。輸出品可分為兩部分，一為政府統匯或統銷者，一為准自由運銷者；前者在戰時的漲價有限，戰後雖因運費低廉，有跌價的可能，但以運銷旺盛，經營者可免凍結資金坐耗利息之苦，內地收價必不至大跌，尤以桐油、豬鬃、茶葉、礦砂四類統銷貨品，政府當可隨時收回價格。後者並非外銷特產，係內外兼銷，戰後必因運銷成本之低廉而跌。內銷貨物亦可分為兩種，一是須與舶來品競爭的，其跌價必烈，二是優劣手工品或特產，因不必與外貨競爭，跌價必極和緩。此為各種貨品戰後跌價的一些趨勢。

戰後物價下跌的程度既異，對於各業的影響自亦不同。一般而論，工商業所受的打擊較重，農業較輕。工商業因手中存有存料存額，一旦價格跌，無法推出，必告虧蝕，而開支一時無法縮，銀行借款本息必須償付，或不受破產之威脅。雖工商業應犧牲其戰時暴利，努力適應戰後新物價水準而加以調查，存貨存料之賬面價值固跌，但以新貨新料來價亦低，實物的損失必極為有限，不過商揚銀根奇緊的難關，一時確是不容易渡過的。農業在戰時商品化的程度較低，一般農家多係自給，且戰時因糧價飛漲已有相當的積蓄，戰後糧價雖跌，農家的自給總可無問題，不過地主受損失則重。一般戰時借債以地的窮農，因債務的負擔固定，必受嚴重打擊；但其債務係以實物計還，則亦無甚關係。至於一般薪資生活者，雖可因物價低落而減輕負擔，但因各業蕭條，戰時各項津貼米貼可能取消，或竟因虧蝕而裁減員工，或因破產而全部遣散，則其生活之改善，一時亦尚不可能。因此，我們以為政府為應付戰後物價普遍下跌的危機，必須設法提出一新鉅款（這筆鉅款即由山增發通貨而產生亦屬有益）進出市場，使物價之跌風呈徐徐下之勢，同時責成各銀錢業將放款之收回展緩一年，協助各業調整其業務以適應新物價水準，庶乎可避免經濟恐慌而維持社會生活的安定。最好政府對淪陷區經濟的恢復，以及戰後計劃經濟建設，在戰事結束實行復員時，即以最大的規模進行，則市場必可因此受此種新建設之大量需要的刺激，而相當維持戰時繁榮狀態。通貨的緊縮在戰後初期是不可以實行的，我們反而主張繼續緩和的膨脹，直至市場狀況許可時，始逐漸使通貨回籠，或進行發行新法幣，亦無不可。總之，戰後物價下跌的問題，或許比戰時的暴漲還嚴重，我們必須慎重應付，方能避免經濟恐慌，而替全國工業化的計劃造成一個良好的環境。

歡迎直接訂閱



論柳州之金融與實業

江英志

柳州之銀行，在民國廿七年以前，備有廣西銀行一家，業務以匯款為主，且多屬軍需匯款，存款殊鮮，放款不做。迨民國廿七年以後，戰局緊張，粵漢路國際運輸中斷，海防起而代之。柳州適有地理條件之優越，四行及各地地方銀行商業銀行，遂紛紛來柳設行，匯款業務頓形發達，其中商電匯款較軍需匯款尤多，柳州商業市場可稱極一時。

自太平洋戰爭發生以來，香港廣州灣等地相繼淪陷，商貨來源頗感困難，柳州市場情形縮小，各行業務直接間接亦隨之衰退。民國卅二年及，當局頒布票據承兌貼現辦法後，各行因匯兌業務銳減，相率轉向貼現等放款業務發展。

在柳州十八家銀行中，除四行兩局之外，地方銀行與商業銀行共十二家。各行有各行之立場，但綜合而論，不外國家銀行、地方銀行、與商業銀行三大系統也。就此三種銀行而言，目前業務尚屬不易開展。如以商業銀行言，一曰存款不易吸收，且流動性頗大，不便抓住運用；二曰匯款額數減少，且匯入恆超於匯出，應付解款尤感拮据；三曰放款對象未能合乎自身之理想，及確保自身之利益條件；四曰總行之營業原則，經常須調用頭寸，應付頗為困難。此為柳州金融市場之輪廓。國際時局之流變不停，當前有待舉辦之生產建設事業頗多，雖發展較遲，然而加緊建立永久之基礎，實為最穩妥之道，此為當前各商業銀行應從速致力者。如業務確已納入正軌，縱有困難，中央銀行等亦必在適當範圍內，盡力扶助。

其次，各地方銀行亦有困難，大致與商業銀行者相似。最近財政部通令各地方銀行在省外設立之機構，應於三個月內，將存放款業務

遷辦結束，專事經營省際匯兌，以明責職，而符功令，政府頒行命令，必有其周詳具體之計劃，決非偏面之舉。各省行奉法令，將省外辦事處之存款業務辦理結束，時間上或有困難。財政當局能體察各方金融實況，斟酌地方情形，予以適當處理。省地方銀行之設立，其本旨原為調劑本省金融，輔助經濟建設；其業務除一般銀行業務外，尚兼辦代理業務（過去代理省庫，現在代理國庫），及發行業務（現在發行既已集中中央銀行）。今後各省地方銀行，亟應注重各省特產之扶植，及地方生產建設事業之投資，以繁榮地方經濟，加強人民生活，庶為宗旨。事關國計民生，如能切實根據法令以經營業務，所有困難，中央銀行等諒亦可協助解除。

又次言柳州之國家銀行，除兩局而外，中中交農四個國家銀行，其業務早經劃分，各有其專業範圍。如何就其專業範圍向前推進，各行亦有整頓步驟。專業化之政策，在棧的方面須分工合作，在擬的方面務須使各金融業發生聯貫作用，而收相濟相成之功。中央銀行方面，近已加強發揮其領導一般金融機構從事合理活動之力量。中交農三行如在合理之業務上發生困難，中央銀行將加以輔助，如轉抵押及重貼現，則及清算等。此項政策積極實現後，一方面可使當前柳州一般銀行之困難予解除，一方面又可使一般銀行之放款貼現手續趨於合理。希望金融界明達之士能認清事實，多方努力，完成任務。

抗戰以繼，我國國際交通受阻，外洋物資之接濟比較困難，此時亟應集中全國之人力物力，從事國防生產建設，以謀自力更生。中交等行既負有協助發展工礦交通等業之使命，其責任之大，無庸贅言。就柳州一地觀之，工礦交通事業之機構，實亦不在少數，而彼等資金

頗為缺乏，均在期待金融業之扶助。吾國目前僅有幼稚微小之工業，實已不足應付當前之要求。然而機構不健全，可以調整；生產不合理，可以改進；產品不標準，可以改良。要之，均可待人力改善。筆者時時倡言金融與經濟合併運用，加強聯繫，為促進抗建成功之一重要政策。中國農民銀行，其專業對象為發展農村經濟，並助成本黨土地政策之實施。此項任務頗為艱鉅，戰後當可較今順利推行，以完成其專業之使命。

柳州之金融市場，目前雖在商業方面稍形緊縮，但柳州地位重要，年來已成軍事上西南戰區之一重心；不少經濟學者並謂柳州亦應為桂省以至西南經濟建設之中心。金融為經濟之核心，如能充分利用金融力量，必能操縱經濟建設之命運。吾人當以金融業務支配經濟之變衰，不應坐視經濟環境支配金融之成敗。柳州有安定之秩序，利便之交通，且以農礦產品而論，附近縣份均為本省重要產區，例如平樂之棉、藤與茶，賀縣三縣之煤、鐵與錫，宜山之豆、麥與糖，賓陽之穀，與潯江合川之煤，皆實富馳名。有此優良環境，柳州比較桂林當有更發達之工業，與更高之經濟活動；然而事實上此一目標之達，尚待加強努力。

柳州實業為何尚不發達？如果金融界多以資金貸放於商業，商業時形繁榮，礦工農林等業即將缺乏應有之資金以事擴展；甚且以商業之畸形繁榮，刺激物價、工資、與運費，使之增長增高，實際上亦即阻礙工業等業之發展，將來必致危害金融業本身之生存。

一切正當商業，如能協助工廠農林等業之器材物資之產銷，溝通民生日用物品之供求，絕不作囤積居奇之違法牟利，自亦為經濟上重要之一環，銀行界應與之作適當之聯繫。惟吾人可以預見，照軍費報勝利，則後方一切商品皆將壟斷跌價。棉紗、汽油以至五金材料等，在各地曾一度跌價，多數國貨商人皆蒙重大損失；將來百物跌價更多，商業損失更大。此一問題更值得考慮，金融界今後必須密切注意。

今後金融業實際上最有利之出路，為一方面調整本身之機構，充實本身之資金，切實配合國策，集資組織大規模之生產、運輸、再生產，與銷售成品之股權公司，或承受實業證券，推行賦有實際交易之工商業承兌憑據，以扶助工廠農林等業之發展；或則集中大量放款於一切生產事業，以助其營運擴展，使樹立深厚堅強之基礎，在戰時既可以增產物資，平抑物價，戰後亦得繼續發展，以抵抗國際之經濟壓力，而成為建國之經濟支柱。此為善用經濟力量以協助經濟建設之要旨，為金融與實業加強聯繫，共存共榮，促進抗建成功（轉載自商）。

專 造

電話二五一〇

電報掛號六九九三

廠址 桂林北極路二三五號

中興鐵工廠

車 床

鑽 床

刨 床

檯 虎 鉗

精 確 耐 用



我國戰後經濟建設的兩大問題

章乃器

戰後我國要迎頭趕上工業化的途程，不是沒有條件的。它的條件，是一面要動員大量國內國外的資本，而另一面要達成三民主義國家的建設，在這種條件之下，便發生了兩個問題：

一、如何大量動員國內私有資本，而同時能防止資本主義的極端？

二、如何大量吸收國外資本，而同時能保護國民的產業？

前一問題，就是節制資本和規定實業國營私營界限的問題。我國戰後經濟建設，在制度方面，要使工業化變成建設民生主義的手段，在速度方面，還要使工業化負起完成民族主義的任務。因此我大量動員國內私有資本，目的就在增加工業化的速度，私有資本的動員，所運用的不單資本，還有更重要的國民企業心，我們應該認識全體性的偉大力量，但也不能忽略一般國民組織訓練太薄弱，有許多人還只適宜於民營企業的經營。所以我們應思慮預防，應規定實業國營民營的界限，這不但政府要這樣做，民營工業也希望這樣做。因此，認為消極的防止和阻礙私有資本，並不是一種辦法，民營的實業應得到國家法律的保護和獎勵，這才是積極的態度。有人甚以爲目前後方一些稍具規模的民營工廠就是大資本，就是民生主義的危機。他沒有知道，我們要使民營工業能在戰時發生力量，固應鼓勵規模的擴大，要使他們能在戰後和國外工業競爭，更應鼓勵規模的擴大。不過，我們也不能聽任民營工業之大超過國營工業，自然也是值得注意的事。還有我們節制資本決不是一面阻礙工業資本的發展，而另一面替商業資本和土地資本「爲淵驅魚」。戰事起後，商業資本繼續飛揚跋扈，同時許多省份的調查統計，都表現出土地大集中的趨勢。我們現在在稅制上顯然存在著抑制工業資本，鼓勵商業資本和土地資本的情形，倘使在整個經濟政策上再沒有限制的辦法，而先節制工業資

本，那不但要予戰後工業化過程以不利的影響，而更使社會開倒車。我近來還有一種意見，認爲我們要保證民生主義的實現，還有一個關鍵，那就是消滅秘密財產制度。這種制度，倘使任其發展，則弊營私之風日盛，建設國家資本可能重蹈古往今來的覆轍；官僚資本通過企業的經營大肆活躍，用不着資本，影響政權，政權自會組織資本，那就取消了民生主義積極和消極的建設，選舉可賄買，那就破壞了民權主義，國際金融投資和國際軍火事業參與，爲了利潤不惜出賣國家，那又妨礙民族主義，因此，我認爲這種制度必得取消，我們自然不能忽略，中國的商業資本已經跑上了國際經營的一條路，國內的限制太嚴，會使他們更進一步的「資本逃到外國」。因而國際合作是必需的，我認爲將來和各國訂立「約時，必須規定：國人在國外的財產，雖受各該國法律的保護，我國政府仍有調查之權，我們應得聯合各國的名流學者，發起一種國際消滅秘密財產的運動，以幫助政府力量之不及，這也是節制資本的一種手段。

現在說到產業保護問題，爲空飛猛烈的建設國家資本，我們自應大量吸收外資，大西憲章發表後，英美已一致主張打破關稅壁壘和貿易自由，我在將來訂通商條約時，應對之甚甚態度呢？自然，後進國家要完成工業化的途程，保護政策是不可少的。在保護政策中，保護關稅是簡單的一種手段，其貿易統制，再次是外匯統制，此外就有不徹底的獎勵和津貼制度。因此，我認爲我們在將來談判通商條約時，可以提出下列原則：

一、國際通商貿易，以輸入能平衡爲原則。

二、通常貿易，亦不能絕對輸入無益甚至有害的商品。輸入國得提出理由，隨時限制或禁止某項商品之輸入。

至於說到吸收外資的方式，不外借款和直接投資二途，海港和鐵路的建設，自然要進行借款，至工廠資本不能不許外人直接投資呢

外人設廠，本是不平等條約的一個條款，不平等條約取消後，並不是說外人今後絕不能在國內設廠，相反的為要爭取工業化的時機，我們也許要有計劃的鼓勵外人在內地設廠，這次戰爭的教訓，應使我們覺悟，自己不能製好的物品和不能開發的資源，還是有計劃的歡迎外人來辦理，自然最好的方法是借外債，能請外國技師，以至購買外國的專利，而不必讓外人設廠，但如不可能，讓外人設廠終比沒有好。外人投資設廠，自然採取特許制，要訂立合同，規定年限，還要附帶在一段時間內以技術傳授國人的條款。特許經營的項目，限於我們無法經營，或雖能經營而質量都難求較遠的事業。我們要防止不合理的國際競爭，然必須接受合理的競爭。我們不能盲目讓外廠自由發展，也不能盲目的反對外廠。

最後我們應知外人所有的優點，是資本偉大、技術高深，和組織管理的嚴密，而我們所有的缺點，是語言文字不通，和風俗人情的熟習，在製造上一時無法競爭的損失，是在業務上爭取回來的，何況技術組織和管理，我們還可努力修養學習改進呢？所以我們必須在開始就努力，我們不能再讓敵人譏笑我們棄貨於地，作為他侵略的口實。

廣西麵粉廠出品

- 一號紅新農牌粉
 - 二號綠新農牌粉
 - 三號維他命粉
 - 四號統粉
- 麩皮

總辦事處

桂林中華路
電話三三四

實業訪問

記廣西蒸製骨粉廠

廣西骨粉廠係農林部與省政府合辦，去年九月一日開工，旋因乾燥室設備欠周，一度失火，工作遂致停頓，籌備期間，因物價不斷上漲，一切開支，超出預算甚鉅，以致資金支絀，多致修復，不得已請省府撥發十萬元，始得修復，並購置粉篩機一具，本年一月，省府撥付訂購粉篩機款，及運費共十一萬元，隨即購料開製，其製造程序如左：

1. 蒸骨罐：該罐直立，直徑四呎高一呎，容積為一百三十八立方呎，罐內有骨籠三層，以滑輪作裝卸骨料之用，蒸汽由罐一端放入，他端開氣門令空氣逸過，俟空氣逸盡，即緊閉氣門，而罐內蒸汽則逐漸增高，至每平方吋三十五至四十磅時為止，另備氣壓調節器一具，以資保險，蒸骨時間為一小時，每蒸骨八小時，開氣門下活塞，聽液流出，及液流完，自成二層，上為骨油，下為骨膠。
2. 乾燥室：室寬十呎，長二十呎，室下有火坑數個，上舖火磚，蒸後之骨，舖至磚上烘乾，每次約烘骨二千斤，室內備一排風機，排除潮濕空氣。
3. 篩粉機：該機係骨粉吹吸機，將烘乾之骨料，從上口放入，經噴擊後，下口漏出，即成一吋小塊，每小時可碎骨一千斤。
4. 離心碎解機：該機係由一圓盤，盤沿附鐵，內外有鼠籠式鐵條圍之，骨自進口放入，經離心後，下部漏出，集於器內，提至篩粉機篩之。
5. 粉篩機：篩成長方之箱形，箱之一端，上部裝有漏斗，離心碎解機碎出之粉，傾入漏斗中，細粉由箱旁流出，是為骨粉，大粒自他端落下，入滾筒機研細之。
6. 筒：由雙輪轉成，粉篩機篩出之骨粉自上方放入，經筒後，為之研細，隨落地面，復取而放於粉篩機篩之。

該廠每日可製粉三千餘斤，如骨油出粉二千餘斤，若骨油乾，可用粉四千餘斤。因資金不敷，工時時時，至四月止，共製粉一千四百餘担，全數售罄。各地方需，仍繼續製造，入批骨粉出售，每百斤現售三百元。至副產品骨油，亦二千餘斤，經油廠製成肥皂，現該廠骨粉油肥皂等處價出售，以供各界之需。至於骨膠液，暫製成膠肥，正研究中。



戰後中國工業基金的籌集

楊壽標

在戰後，當我們進行大規模工業建設的時候，我們要問一問，各種工業所需的相對資本額及機械力的相對數量需要怎樣一個比率？在建設的初期——姑以五年為一期，我們要籌集多少工業資金去進行工業化？我們國內能夠拿出多少錢來進行工業建設？這三個問題都很重要，要回答這幾個問題，也是一件頗為困難的事。過去我國因工業組織的不健全，與統計資料的缺乏，故各種工業資本配合的情形，不可得而知，我們僅能憑各工業先進國的經驗與資料，作我們的參考。

至於中國戰後工業建設需要多少資金去進行，這問題很難于估計。原因是：一、現在戰爭還未結束，戰爭期間的長短及其結束的方式，將給予戰後經濟不同的影響；二、我國的統計事業尚未發展，要計算國民收入及各種經濟情形是頗為困難，同時究竟需要多少資金，這是一個技術的問題，不能妄加推測。

說到戰後我國進行工業建設的時候，所需資金甚多，而國民收入非常低下，我們所需的資金究竟從何而來？國內究竟能籌集多少？我國國民經濟的貧乏，單靠國內的資金去進行工業建設，是絕不夠的，我們必須迅速有效的去利用外資，因此我國戰後工業資金的籌集，大別可以分為二類，一是國外資金，二是國內資金。現在我們先說籌集國外資金的方法，其法有四：

一是鼓勵華僑匯款。抗戰發生後，據民國卅年的統計，海外華僑捐款及購買救國公債等所匯回之款不下三十萬萬元，不幸太平洋戰後，南洋僑胞受敵蹂躪，僑匯大減，戰後一時恐難增多，但政府如能積極輔導救濟，使其能於短期恢復舊觀，則僑匯仍可源源不斷，同時政府應積極鼓勵並援助華僑回國投資，據大公報估計，華僑在國外的全

部財產，約合國幣三百五十萬萬元以上，政府如能設法移到國內大量投資，於戰後工業資金的籌集，幫忙很大的。

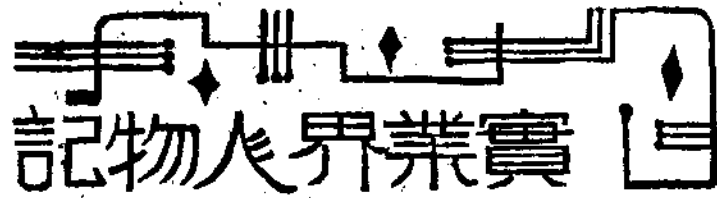
二是鼓勵出口物品。我國農產品與礦產品的輸出，一向是佔我國出口貨之大宗，在過去我國農產品輸出，每年價值約二萬萬元，戰後政府如能改良並增進生產並統制出口，則每年必能超過此數，同時礦產品為鎢、錳等礦，是世界各國所需，都仰給我國，我們如能獎勵生產並統制出口，則必能籌集大量外國資金。

三、利用外資。這將是我國籌集工業資金最重要的方法，歐美各先進國，在工業化過程中，沒有不利用外資的。至外資的輸入，有各種不同方式，中央政治會議二二二次會議通過下列三種方式：一、借款與中國政府，外人只居債權地位；二、外人與中國政府合辦各項事業，可居股東地位；三、「特許」與「租讓」，如開礦權可特許外人經營，期滿後產權須無條件歸還中國。不過自不平等條約取消後，中英美各國互處平等地位，我國政府自應制定一種法律，以保障外資來華的安全，俾能源源流入而無所疑懼，同時我政府亦應注意二點：一、外資的輸入最好是機器設備而不是消費品；二、外資輸入最好是長期的，不是短期的。

四、出賣金銀古物。政府過去已經實行，今後當更加注意增加出產，俾能換取外匯，充實工業資金。

其次說到國內資金籌集的方法，也可分為幾方面：

一、是改進稅收。我國稅收以關、鹽、統三稅為大宗，戰後究竟如何有效法增收，以增收入，自宜及早籌劃。目前政府對棉、食糖、食鹽、火柴之專賣，這是最適合目前環境需要之措施，戰後仍應推行。同時政府對奢侈品之入口稅率應特別提高，並對其他消費稅率也提高，以充裕政府的收入。



創製味精的吳蘊初

黃秉慧

吳氏江蘇嘉定人，幼年家境清貧，畢業於陸軍兵工廠專門學校，在學校時非常注重化學學理的研究和實驗，畢業後即先後在母校任助教、教員，同時兼兵工廠所附設的「春檢處」技士，民國二年，上海二次革命，兵工廠停廠後，吳氏旋往漢冶萍鋼鐵廠任職，至民國十年，吳氏年卅一歲時，因受人延聘赴滬創辦上海燧昌公司，製造硝酸，到民國十一年，吳氏主持燧昌時，便開始研究創製味精，在民國十二年春間招股開設天廚味精廠，一面創製，同時作不斷的研習改進，朝著使用較廉的代價，得到品質更好的貨物這個目標前進，故營業得年有發展，但他對天廚認為最不滿意的有一件事，便是重要原料中所用的鹽酸，沒有國貨可用，仍用著舶來品。到民國十七年，他決心要創辦一個製造鹽酸的工廠，並且主張採用電化方法，以合製味精的需要。但因資本太鉅，一時無從招集。恰巧機會在法屬安南有一個這樣的工廠，因辦理不善而至停業，有意讓價出售，吳君乃召集資本，曾至海防將全部機器買回，預備工廠本來是外人經濟侵略的一種工具，一旦讓渡到國人之手，自是幸甚，因此十八年間，天廚電化廠成立，不特將天廚廠的原料問題解決，因為他兼製硝酸和漂白粉，所以將許多有關工業的原料也連帶解決了，惟惜吳氏尚在力謀該廠事業的精究，他希望將來能將此本國自製的重要原料供給本國各項工業之用，不必再乞憐於舶來品之時，抗戰軍起，這種工業與其他我國許多的民族工業一樣遭受不幸，被敵摧殘而陷於殆盡。

天廚廠味精的製造，最初每年營業僅十萬元，後來發展至三百萬元，擴充幾達三十倍，此項生意，實無異由「味の素」所掠奪中搶回者，實為當時日貨「味の素」之勁敵，因此這給予了我們國人很好的教訓；我們空口提倡國貨無濟於事，必須要辦工廠，才能挽回實際的利權。吳氏更以其寶貴的經驗告訴我們：「無論創辦何種事業，最初的三五年，即不預備失敗，亦須預備吃苦。」在目前，我國民族工業是在千難萬苦的時候，這幾句話的意義和價值是值得我們記取的。

抗戰後，吳氏即到重慶繼續努力於工業，因得全國工業家之愛戴，擔任中國工業協會理事長。

二、應擴充以所得稅為主之直接稅制，嚴後直接稅，政府應積極推廣實行，並應採行高額的累進稅率。

三、管制私人和銀行投資，應設投資公司或銀行，使企業家能獲得所需資金，工業建設能循序漸進發展，而投資者亦得將其所擁有之資金獲得投資機會，同時政府各種建設，應權衡輕重，分別緩急，一一排列成序，公諸國人，使全體人民所投之資本，才不致浪費。

四、發行建國公債，這是吸收社會游資的方法，因此我們主張消納公債，大部應採強迫方式，分攤各金融機關和各股實業戶，一部可採自由的方式，讓人民自由購買，因公債是用於建設方面，其償還又有確切的保障，故人民必樂於接受。

五、應厲行節約和增加生產，這個問題在戰後來談，好像無多大意義，而實際上他也是對戰後籌集工業資金有很大幫助的。

工業化是一件問題繁複而艱巨的工作，工業化能否早日完成，要看我們舉國上下是否能夠吃苦、是否能計劃周詳、籌集大量的工業資金以爲定。如果我們籌集的工業資金過於短少，而各種人才又感缺乏，則工業化的途程必很遙遠，我們國防不能早日鞏固充實，國民生活水準也不能早日提高，我們即將受害，還有被他國侵略之危險，這是我們應深加警惕的。

經濟季刊專政期



黃金借款運用問題座談會

地點：廣西建設研究會會議廳

黃維

陳翰笙

張錫昌

千家駒

陳大寧

趙可任

發言者

陳雄

陳勳先

以發言先後為序

黃維(主席)

黃金運用問題，關係重大，各方面都很注意。今天出席的各位，都是對經濟問題有深切研究和豐富體驗的專家，希望多發表寶貴的意見。

千家駒

關於黃金的運用問題，據我所知，政府有兩種處理方法：一是用黃金來收回通貨，一是使黃金不與貨幣發生關聯，而用於吸收游資。關於這兩種處理的方法，先以前者收回通貨來說，這是不大高明的辦法，假如以此次所借的黃金，部份來吸收已發出的通貨，則為數不大，同時收回以後，今後是不會繼續發出通貨呢？還是就此便緊縮呢？這是一大大問題，假如能夠緊縮自不問題，否則，全部黃金照現在市價作算，還不夠明年年度全國總預算之數，這樣，我們用黃金作為一種貨幣來流通，不到一年便將用罄，只不過比通貨省掉一筆印費而已，同時目前還有可能倒流的危險，目前黃金倒流至淪陷區被敵人奪取，現象已很嚴重，在桂林現在賣一萬多的金價，梧州則已高至一萬五六千，廣州已至二萬多元，這樣腳水重，流出自很多，最近昭平即發生此種情形，金礦開採以後流銷出去很多。至於專用吸收游資的對象，來加強社會游資對日用品囤積的力量，自亦是統制物價的一種有效之法，惟技術上的問題，尚值得研究，最近西南聯大教授周作民在雲南日報發表過一篇文章，討論到這個問題，認為目前政府這種對黃金解禁政策不對，在別的國家，在戰時是只有盡量吸收資金，到戰後作為收回外匯之用，可以減少通貨，至於目前政府這種措施無非是為減少通貨，統制物價之用。所以希望政府恢復從前的辦法，禁止黃金買賣，這是一種很值得參考的意見。在我想黃金最好是用在救濟工業方面，在目前的情形，工廠關閉的危機很大，最近中南區工廠聯合會提出四點意見（參閱九期本刊）說得很對。

各地經濟動態

茲將三十三年十二月及三十三年元月各地經濟動態情形，擇其聲華大者，概述如后：

財政金融

(一) 財部於最近派了費慶雲設新經海關。又中央銀行新設分行亦於元月四日在迪化開幕。

(二) 國家總動員會議近派員檢查衡陽各銀行倉庫，其品類範圍之繁廣，多有出人意外，尤以女大衣、絲襪、毛西服等，當局已將該項貨品查封。

(三) 財政當局決定自三十三年度起，各項國營公營企業，均須繳納所得稅及利得稅。

工業

(一) 湖南興實業公司於三十三年將屆二十二個工廠單位接辦，聞三十三年度該公司除應接境需加緊開發煤礦外，並已定造紙製革廠該公司之中工作。

(二) 資源委員會主持之國營工廠事業展覽會，定於二月中旬在重慶開幕。

(三) 經濟部於元月十日在重慶舉行成立六週年紀念，翁部長在會談席上談及工業救濟問題決協助各廠減低成本，並工礦整理將在各廠成立公庫，可解決部分資金之週轉，或有助於東南中南各工業區生產工業之發展。

是不是可以用來作控制物資之用呢？

陳雄

其廣西銀行行長告我，中央方面對黃金運用，有兩個意見：一是用黃金換取物資和平衡物價，供給一切工業、軍需用品等的需要，其二是用黃金來平定貨幣幣價，維持黃金市價，譬如假定現行黃金市價每兩為一萬元，高了便由政府大量拋出，低了政府便照價收進，使物價價格上的穩定，不過因為考慮前者弊病甚多，假如沒有好的技術管理，和限制法利條件，不到一年，本錢便會虧掉，至於後者推行起來，是不是真可以維持穩定黃金的價格，問題亦很多，因此政府尚在考慮未決。

陳翰笙

我們的稅收逐年增加，目的無非在達到國家收支的平衡，我們因為稅收少，支出多，因此發生通貨問題，政府所想到補救之方法，便是實行黃金自由買賣政策，但是否能達到這個目的呢？

陳大寧

以黃金來收買物資，問題很大，這幾百萬萬元的錢，是否能夠很大的效果，假如以部分來收買的話，每省平均起來，大致有多少萬萬元呢？僅以今年食糖專賣局在本省一省收購的糖來說，預算便達十五萬萬元了。

千家駒

這次借貸黃金，在外國人看來便很不理解，有些英國的專家們，他在過去尚認為中國運黃金回國不過是藉口，也許是中國政府將所借的黃金滲入美國銀行，迫戰後，這到是一個聰明的辦法，及見黃金運來中國是實在的事，他們反弄得莫名其妙，他們很懷疑，假如黃金是運回準備收回通貨註銷法幣，這事情是否做得到？或者是作別種用途，照理黃金這類硬幣的用途，對於生產和製造物資方面，是不能直接為力的，因此認為不確實究竟是什麼呢？

陳翰笙

這次借貸黃金大概又是外籍顧問的建議，因財政部的一些外籍顧問，多是英人，他們以印度的情形經驗和印度王公拋出黃金以後，市面物價會不穩定，生產力也增加，但是他們却不清楚中國的情形與之完全不同，印度工業比我們的進步，單以紡織工業一類來說，印度有紡織錠子達九千九百萬，而我們則二千萬錠子不到（指目前），我們的紡織機運半工業的統計在內尚不到一萬架，而印度却有十九萬架，因此我們生產力弱，貨幣以轉期慢，他們的快，情形自大不同。但如果我們目前把通貨突然減少，也有問題，因為這樣一來，銀行通貨也少，硬幣多，則銀根頭寸緊縮，放款額減少，中小工商業得不到銀行放款，維持更困難，則信用必更緊縮，手工業的前途則更不堪設想了。

各地商情

(一) 桂市商情，日趨低落，最近年首，因銀根緊縮而致停業者已有「日泰莊」、「立成莊」等十餘家。
(二) 聯建各商物價，最近普遍下跌，據估計月來農產品跌價已逾百分之二十，其他日用品隨跌百分之十至二十。
(三) 晚商物價，產品普遍跌價三分之一。

農田水利

(一) 三十三年度農貸總額定為三十八萬萬元，其中農田水利占四萬萬元。
(二) 廣西省政府最近桂林縣山前開地十萬畝，設立桂林林場。

交通運輸

之湘江大橋，於三十三年元月五日，陽行通車典禮。
(二) 昆昆航運，於三十三年元月五日，起恢復，並定訂每週往返各一次。
(三) 交通部召開之戰後交通復興計劃會議於元月十四日在重慶開始研究工作，粵、湘、桂、粵漢三路負責當局，均被召出席參加。

經濟新聞週報

發行所：重慶
編輯人：王清津
工商界必讀之經濟刊物
全年只收一百二十元
元請用郵局匯票掛號寄重慶中
四路九十八號經濟新聞社

陳劭先：根本的辦法是這次的黃金不能作財政上的用途，否則只有變成貼補虧蝕，應該拿來作經濟上的用途，方能收較大的效果。

黃維：是的，應該大部放在生產上，較為合理。

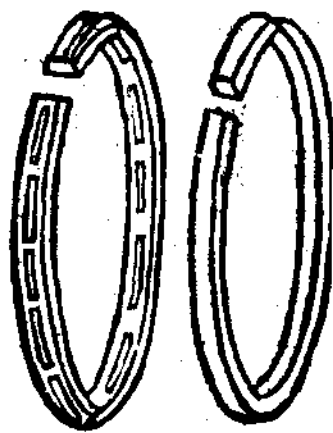
張錫昌：目前工業週轉的數額是尚不及商業上來得大，以柳州來說，有六七百家工廠，而有工業放款的僅交通銀行一家，為數不過四百五十萬元，現在能得是項貸款補助的，僅有中華鐵工廠、捷和鋼鐵廠及交通部的一個熔鐵廠等三家，其他小的正需要救濟的小工廠，銀行却因靠不住不敢放款，同時也只有這點數額，但另一方面，在柳州的廣東銀行，僅由重慶撥匯廣東東興（近沙坪）一類的款項，有時每日達幾百萬，每日最少也有幾十萬，由此可見我們離工業化的途程尚很遠呢！目前可以說是商業化了。

陳翰笙：黃金最好是用在救濟民營工業方面，不過在擬定如何辦法之時，更應該注意時間要較長，同時有關國家需要或國防需要等工業放款的條件要放寬。

趙可任：今天金融有個最根本的問題，是工業生產力量的問題，假如不解決，貸款有什麼用？黃金又有什麼用？生產量減少了，貨幣便祇有造成更膨脹，市場的價格自更不穩定，則金融總得不到一條正軌。譬如以實際情形來說，火柴廠每日本可造三十箱火柴，每箱的成本約合國幣一千五百元，現在原料因來源少，上漲了，結果工廠的資本力量有限，只有把產火柴的數量減少至二十箱，而市面上則突少了十箱火柴的應用，在供求上減少了，價格隨着波動，貨幣價值則更不穩定，金融市場更紊亂，結果只有影響工廠有倒閉的危險，銀行緊縮放款，正是目前這個局面的情形，如此局面不改善，將來的問題，正多着呢？

黃維：結論，黃金的運用還是希望作救濟工業之用，不過在放款時，期限應放長，對於國家所需的工業放款，條件應從寬。（本稿整理後，未及一分按各發言人校閱，如有錯誤，記省負責。）

獻貢大二 · 廠機規循



一：活塞環即 PISTON RING

大小自二寸至數十

寸其彈性韌性及耐

久性圓度之準確與

舶來品無異

二：造紙機器各種造紙

機器均可代客設計

製造并可負責試車

所業營 號九三一：路極北林桂 一一零五：話電

九八七一號掛報電 一三零五話電 嶺石鳥鄉廠附北林桂 廠造製

重慶通訊

中國工業標準化的

推進

重慶通訊稿

老友李君寒筠，號重愚，經常為本刊撰稿，此稿寄來後，不幸忽得噩耗，寒兄已於十一月廿五日割首歸不治，死於津市民醫院，本稿頓成絕筆，痛哉！

我國工業標準化問題，年來大家注意到了。這不是偶然的，因為工業產品，如車沒有關於品質式樣——等一定的標準，對於發展工業前途，是一種具有重大影響的障礙，在加緊工業化運動中，效法歐美，促進工業標準化之成立，樹立工業發展基礎，實是必要的事。

我國工業標準化工作的開始，是在民國二十年三月前實業部時代，當時制定法規，組織工業標準委員會，開始進行，中間因一二八戰事及其他原因，曾數度停頓。民國廿二年行政院曾有設立全國標準局之議。二十三年八月，全國度量衡局於全國標準局未成立之前，執行標準局職務，這樣，工業標準之訂立事宜，落到全國度量衡局方面了。工業標準訂立的初期，在於收集各國已有的標準譯述參攷，然後根據本國情況，擇簡易急需者編訂。先成立草稿，徵詢各方意見後成立草案，草案經試用以後，再經公布，作為正式標準。各項工作，抗戰以來，更形積極，截至最近為止，聞已經編訂的標準，有八百七十七種，翻譯各國標準共有三千八百餘種，已徵集的各國標準，計英、美、德、法、蘇、日等二十餘國，一萬八千餘種。

目前工業標準編訂的分類是：(一)土木建築工業(二)機械工業(三)電氣工業(三)自動車及航空業(五)運輸工業(六)造船工業(七)鐵金屬工業(八)非鐵金屬工業(九)化學工業(十)紡織

桂林中國國貨公司為徵

求經銷各大工廠出品 協助各手工藝場產 啓事

本公司在省政府及中國國貨聯營公司領導之下，本擬發展生產服務社會供應需要之旨而創立開業，因戰事四載雖對於提倡國貨捐購物資不無微效，惟以力所限貢獻未深滋愧憾茲者抗戰已日益接近勝利之途我國已榮列四強之林，蔣主席在十五中全會昭示云：「我們此時應將經濟建設的重點，放在民生主義與實業計劃上，這就是說，我們的主要目標，要促成中國工業化，要提高人民生活。」本此原則，要後方各大國貨工廠在目前應負立穩基礎，改進出品，增強產銷合作，則於戰後底能騰躍，獲得有力之競爭，而位於不敗之地位，本公司為配合國策，擴充業務起見，特擴大服務範圍，策勵全力推銷後方各省各大工廠產品，並協助各省各項手工業改進產品，及增加生產運動，專聘專員為各國貨公廠服務，代辦湘桂贛川陝等省批發及桂林門售業務，凡本市及各省各工廠貨工廠範圍不論大小產品不計多寡均可委託本公司經銷，一律歡迎，至於農村之精美手工藝品，本公司并可協助改良貨金增產，其有特種精品，並可代向國外推銷如蒙 委託請即 惠臨本公司營業部接洽，備有經銷簡章兩索即寄區區微忱，諸希 公鑒為荷，此啓

桂林中國國貨公司謹啟

地址桂林中北路
電話九八七四號
電話二五〇〇號

工業(十一)礦產工業(十二)農產工業(十三)林產工業(十四)紙及纖維工業(十五)密工業(十六)文化藝術及其他工業等各大類，其中已經編訂標準的有土木建築工業七十三種，機械工業一百五十八種，電氣工業一百零六種，鐵金屬工業八十二種，非鐵金屬工業三十八種，化學工業二百零三種，紡織工業五種，礦產工業二十七種，林產工業三種，紙及纖維工業三十八種，密工業五種，文化藝術及其他工業九十四種，其他尚在繼續編訂中。此種全國一致之標準，確立以後，一部分且將強迫使用。

工業標準化已將踏上實施階段。主管工業標準訂立的全國度量衡局，在起草編訂過程中，除收集各國標準編製草案外，充分與國內工業界合作，成立各種工業標準起草委員會，同負起責任，求臻完善，如化學工業標準起草委員會(常務委員吳承洛等)；機械工業標準起草委員會(常務委員楊振聲等)；醫藥器材標準起草委員會(常務委員許世璋等)；同時，也有委託國內著名工廠代為編訂，如中央電工器材廠編訂電機標準等。

社會人士，對工業標準化問題，逐漸認識其重要，去年中國工程師學會年會時，已有中國工程師標準協進會之設立，其他各種工程師會亦已先後成立標準委員會。本年，經濟部、教育部召集的工業建設計劃委員會，以後，第二屆全國生產會議，對於實施工業標準化問題，均有重要決議。可見工業標準化，已經為生產界一致的要求。我們希望在各界共同努力之下，以配合製造、消、販賣各方需要之標準化運動，發生實際效能，為工業標準化進步之助。

(上接第9面)，實現三民主義所必由之道。

柳州十八家銀行，在柳州為金融界之中堅，亦即在桂省以至西經濟建設之中心地位上，操持成敗之主要關鍵。為謀自身事業發展，協助國家抗建成功，銀行界當能認清自己所站地位之重要，協助柳州，以至整個桂省，整個西南之經濟建設；並與桂省各地，以至全中國各地金融界切實聯繫，進一步驟，善用其力量，以奉行國策，達成贊助抗建之使命。

中國工礦銀行

調節勞資

協進生產

轉移風氣

扶植工礦

總行：重慶森林路

桂林分行：桂林東路二十五號

電話掛號二八八 電話二七一

科學管理研究

談談科學管理的條件

由於事業範圍的擴大，所以在行政和管理上就比較繁雜，需要我們作更多的考慮和深刻的研究。一般小商店的主人，往往是一身兼諸店工、店員和會計等職，而在職務上也能夠應付裕如，很適當的處理一切；但是當他的事業開始發展的時候，他就把一部分勞力的工作卸去，改雇一位店工担任，假使他的事業仍舊需要擴大的話，他又需要僱一位勞心的工作，再請一位簿記員。假使他的事業仍舊繼續前進，這擴大和分工的程序也決定不會中止。到最後，他必定要把這個事業組織起來，採用一定的制度和辦法，他自己僅保持監視的職務，所以一個大事業成功的惟一秘訣，共有三項：(1)組織 (Organization) (2)授權 (Deputing) (3)監督 (Supervise)。無疑的，這僅僅是明了成功的管理所必需的基本條件，當然，我們還得利用全部組織的細領和細目。

「管理」我們認為就是一種技術，它是幫助我們來考慮應用經濟上的原理，作為各種事業進行的基礎。有了管理，就一定要產生組織，因為各種事業的性質和大小有差別，所以組織的方式也要根據各種事業的性質和大小來決定。我們可以很肯定的說，任何事業，它最初發現的成功條件，就是以後其他同類事業的指南針。但這一個條件，並不是穩定任何人，而要具有了某種經濟條件和知識，就是一位成功的管理者；假使有兩位工程師，他們具有同樣的機械設備和同樣的基本知識，其中一位成功，而另一位却是失敗。是什麼緣故呢？因為任何原理的基本事實及規律，都是很死板的，在執行的時候，其管理的成敗安全要看，能不能應用科學的才能。換句話說：一切事業的管理和技術，正同建築、航空、農業、等各項人類事業的科學和

技術一樣，它的成敗是看執行的人是否能夠應用科學方法去處理它？所以問題是要我們去考慮管理技術，以及其本身所造成的科學化的基礎的深淺；這才是值得我們來討論和加以深刻的研究的；現在我們可以進一步的來討論，在處理事業時我們究竟需要一些什麼科學才能做基礎呢？

我們知道任何技術的基本條件有兩方面：一是關於性質方面，另一是定量方面。譬如有一個化學師，他知道將酸類和某類物體混合，便要變成另一種物質；同樣對於一個工程師來說，當一樑的負重重時便彎曲；假使這位化學師和工程師所知道的僅止於此，那麼用他們所知道的基本原理來管理這一部分的技術，僅僅是屬於性質方面而已；性質方面的知識，常常是表示經驗，那就是說，多半是根據以前的因果關係。所以有關於這一類的著作，都是充滿了經驗的言論。假使那位化學師，先考慮到酸的分解方法，並且能夠證明某一定量的酸，恰能和另一一定量的物質起化合的作用，這樣的解答就很

牙科專門
王友剛

醫務所
桂林中北路二百四十五號二

時間
上午八時至十二時
下午二時至五時

斷：這個基一定律，是屬於「定量」方面的。同樣的，假使這位工程師能夠斷言，在某一定量的擔負下，能夠將「樑」彎曲成若干偏度，那麼他不知道這樑的載重和偏度的條件，也是屬於「定量」方面的。

在原則上，任何技術都是從經驗中來的。其成功的程度，是要經過多次的努力和種種經驗的記載里得到的。在古老的時代里，任何技術的基本知識，祇有少數人可以知道，尤其是屬於一般秘密。一定量方面的知識，原是由工匠傳徒弟，父傳子，幾乎是沒有什麼記載可查。

定量的知識，必須包括因果的測量，同時為要完全明白這些條件，也祇有在經過多次的測量之後；你一定要毫無疑問的，確實的知道其中定量和現象的關係。因此處理任何事件必定要在性質和定量方面完全明白後，才算是有科學的認識。

在任何事件下，假如它的性質的特徵和定量的測量，已經完全明白，我們就可以運用這個方法去決斷一切同類的事件；因此，再將這些特徵和測量的結果，有秩序的安排，並且記載出來，這個事件就固定了。任何人都可以運用。又因為各種技術的基礎，更科學化，這些技術也就漸漸的不依靠人去傳授；所以科學化研究的目標之一，就是要使事實和個人的成見分開。

科學化的方法，就是要先搜集各個問題的正確的事實和記錄，再加以仔細的分析，推出一個合乎倫理的結論，最後再用這個結論，以推斷各種結果。這個工作是很重要的，所謂科學管理，並不是什麼消事的「帶碼」，而是一種意志和態度，它的目的在以「我知道」，代替「我想」，「我以爲」也須同時將它補充；等到這個原則內的「定量」知道以後，才算完成。

從後來工業管理的資料中，我們所應特別注意的，就是無論如何，一切科學的事實和科學上的制度，決不能夠代替或是根本廢去了「人」的作用，「人」會經社會作過若干大的貢獻，並且將要永久的爲人類事業的偉大的原動力。但是，僅有「人」是不夠的，還需要

品出廠烟機是最

煙香等高 港香吧會再

最新出品

巧格力牌

即將問市

烟味芬芳

百吸不厭

上海 偉益製本所

專製
各學校學生課業應用抄本
歡迎批發訂製

新出 1944 年各式日記

西式賬簿

所址：總所 桂林西路76號
分所 中南路民志商場

實業 之友 月刊

總發行所：重慶中二路國慶藥房社對面
讀者診察優待券
得予免收診金及優待配方之權利

每人限用一張

有各種各類的學識，才可以處理各項事務。拿破崙道：個人物決不能替
代新式機器，和近代的軍隊衛生學。再如一個偉大的內科醫師，同
一個很新而普通的外科醫師——冷靜的科學和手藝（技術）——比較
起來，並不覺其偉大；任何方面的人物，如果具備有豐富的科學知識
，在工作上自然要便利得多，這種理論從滑車到滾珠，到發明有同等
的重要，是毋庸再費辭來解釋的了。

本文係摘譯自——D. S. Kimball: principles of Industrial
and organization.

去非式煤氣爐

發動迅速 力量強大
燃料節省 管理簡便

見稱於世，最近復有

G 型車用煤氣爐

F 型固定煤氣爐

出而問世，其效率比前更見高超。

去非式切炭機

亦為本廠最新之創作，用以切炭，速而且勻，一經購備，可省不少人工。

高峰煤氣爐廠

廠址：桂林北門外烏村十八號

出品



重慶合作五金製造公司

牌各種門鎖彈子鎖吊鎖
醫療衛生用具
紡紗機零件

重慶 四五路江家巷口
小龍坎天星橋

請吸

玉蘭地

維多利亞

桂林市城區第一
捲菸生產合作社
出品

社址：尚智路一〇一號

同記煤廠

採辦湖南各地

烟煤白煤焦煤

交貨迅速

煤質精良

價格低廉

代洽處中北路二〇八號

新興
介紹

中國紡織設

許社 呂景友

原設在滄江的中國紡織設計社，現因業務需要，遷移衡陽。因衡陽為華中棉產運輸集散之中心，交通方便，發展紡織條件優越也。

該社目前主要工作：一、設計製造各種小型式紡織機，並推廣合作方法，六個月份在衡陽製成六〇〇餘台紡織機三組，正在衡陽製造新式大型清花梳棉機。二、設計年內可完成此項試驗工作。三、月份估價每部約合一萬二千元，並可接受定貨。

二、設計紡織工廠及棉織廠。該社全部設計，包括機器製造及運轉，廠房建築，動力安裝，招募工人等。自本年二月開始，按計劃至六月底，僅四個月時間即全部完成。實行分步開工，現已設計三萬餘，且已支付約一百數十餘磅。

三、整理棉織工廠。該社現存棉織工廠，其設備極為完善。該廠現有紗錠五百枚，布機一百餘台，及全部運送設備，開工以來，產出品，均達到原有標準。在以前黃金時期，該廠曾產出棉布，現已恢復生產。

尚以該社 創始，社負責人為青年紡織家杜實之。杜君於二二，而以朱仲勤為名譽社長，目前尚欲創辦棉織工廠，現正籌備中。衡陽黃茶街仁本該社洽詢。

第一輛仿製機車

黎彤

在工具和材料都極貧乏的狀況下，我們的製造家，無數技術工作者，這幾年來，曾經絞盡腦汁，艱苦奮鬥，創造了許多東西。為了適應我們的經濟條件，克服在原料、物料、技術上的種種困難，仿效外國原有的東西來自己製造，在仿效製造過程中，改正了一些缺點，使他適合我們的應用條件。天府煤礦的第一輛仿製機車的成功，就是這種創造的例證之一。

關係着重慶煤礦的運輸問題，運輸困難是佔主要地位。據天府煤礦現有的生產情形，每天產煤量達一千二百多噸。平常煤是運往重慶，因重慶煤礦由重慶運到河邊，要有一段輕軌鐵路。運輸。行車在這種鐵路上的機車只有五輛，日夜對開不停，還不能供應。因之在今年夏季的時候，計劃自製機車，接着，製造工程就開始在天府煤礦礦廠進行。

據主持設計和監工製造的兩位工程師說：機車的主要部分，是鍋爐。是由民生公司造船廠製造的。因為原來想到，民生既然可以造船鍋爐，也許就可以造機車鍋爐。所以就設計下圖樣，交該公司試造，結果效率是很好，鍋爐問題就解決了。

另外鋼軸和鋼板，是採用原來的舊材料，因為我們現在還不能製出這種厚度的鋼板，和機車所用鋼軸的鋼軸。除了這以外，可以說全部工程都是自製的。這種製造是困難的。第一、所需用的工具，不全自己都有。第二、材料都是改用的。第三、用大部分手工工作，來協助機械工作，這確實是不容易。按這一輛機車製造的經過來說，它大部分工作是手工翻砂，一部分是手工翻砂翻砂機來完成。

機車是仿效原來的式樣，不過為了適應運輸的條件，也為了將就自己的材料和工具，某些零件的式樣和位置，都有變化的地方，如像沙箱的位置，月牙板的式樣，汽笛的位置改變等。

這一輛機車的製成，在中國算是第一輛自造的機車。假使從它的製造過程來看的話，並不是中國過去不能造機車，而是過去我們所用的機車，都可從外國買來。容易自己設廠製造，成本太高。困難，所以沒有想到自己製機車。而也就不能研究。

根據實際需要，解決實際困難，用自己的力量，自己去幹，不但使自己進步，也推動了別人進步，如民生公司造船廠，能自己造船用鍋爐，却沒有想到去造機車鍋爐，但是等需要和困難，促使大家研究和進步。

天府煤礦自製機車三輛，每輛都定為一百二十四匹馬力。第一輛製成，也在九月間開始行車，其餘兩輛預計在今年元月前後完工。

中國自製的第一輛機車的馬力，現在是動起來了。這說明我們的技術家們，更多的仿造，創造，更多的努力，這對於我們，是值得我們發揚的。中國工業化的途程，還很遠，前面的困難還很多，這祇是一個初步而已！

★ ★ ★

工業標準隨筆

美國標準局的奇異工作

陳曙山

隨着文明的進步，人類生活的水準提高了。人類生活水準增高的一個表徵，便是人類對於所用的物品，要求更高的質與量。人類對於用品的質與量的要求，產生了「標準化」的普遍要求。這要求在物質文明最進步的英國產生了最高的標準。

美國在獨立之前，各地的度量衡制是漫無準則的。她的開國元勳華盛頓首先致力標準化，使發源在一七九零年，而當斯在一八一二也同此主張。一八六六，美國開始採用十進的米制。到一九零一，技術的進步使製鋼業和研究開闢了新的國地。政府機關、工廠，以及科學家都要求統一標準化的統計數字了。於是，國會成立了一個國家標準局。

美國國家標準局成立以來，不斷發展。到今日，它擁有上千的工作人員，含有科學及工業各部門的技術專家。它現在分爲七個部門。它備有各種各樣的機械和儀器。它的唯一任務是維持各類物品的質與量的絕對水準。它是爲聯邦和各州政府服務的，然而也爲私行機關服務，取同成本費用。

標準局所測量出來的重量絕不會絲毫有錯。因爲它備有各種天磅。他們的精細程度可以稱出鉛筆所畫的一點的重量。對於熱度，標準局也有同樣精確的測量儀器。它可以量出一支洋燭對於二百哩以外的一點所產生的熱力。每一種可量的單位，標準局都有最精確的標準量法——無論是電壓、電流、電力、無線電的波長、音波、光的短力、容量、長度、重量、熱量，一一都行。

爲要測驗建築材料的耐火力，標準局備有一個巨大的煤氣爐。整隻的新就放在這爐裏烘炙來測驗它的反應。藥料和藥水的樣品在旋轉的圓筒上，一邊用冷水噴，一邊用炭弧光灼來測驗它們的退色程度。標準局的重要工作的一面是探求質的標準。

有一副機器，是一個輪子，四周可以裝上八隻鞋，在另一個輪子旋轉，使八隻鞋隨着同一動作，恰和人類步行的動作一樣，來測量這八隻鞋的耐久性。有一個巨大的利用水力的測驗機，具有二百三十萬磅的壓力，然而它是這麼精巧，能夠

發明報導

(一) 國立廣西大學化學系主任葉遠監教授研究之電木代替物「可耐體」，已製成樣品甚多，可爲工業上一切代用品，其耐酸、耐碎性頗大，平方英寸可受一萬二千磅以上之壓力，比重爲一·五〇。

(二) 國立廣西大學理學士諸家祥仿造之「貴血鹽」，已造製基本，由吳文選委特製發獎品，計受獎者有：
初步成功，係以牛血爲原料，可成各種顏料等項，並繼續之研究。

(三) 工程師湯家楨等，因對工業發明有成就：
(1) 湯家楨設計機方鋼線圈等，有成就。(2) 支乘湘製造新中煤氣發動機。

(4) 王啓賢特種發明。(5) 陳厚封發明國產鐵粉磁心複速線圈。

(6) 感應微管，化銅電流品，數字電阻。(7) 金寶生發明自製載波話路上聽收器。(8) 年宗甫創製新式真空管。(9) 顧祖同創製光學器具。(10) 廣洛慈發明製晶體新法。

(11) 陳大慶發明新法鍊精錫至百分之九十九·九十五。(12) 趙大從發明新法鍊精錫爲一百分之九十八，及製造錫頁顏料。(13) 沈哲凡製造人造金剛石電氣提煉純錫。(14) 陳蘇洲發明從廢棄藥渣中提煉碘化鉀等。

(15) 劉榮萃發明達爾文發明治瘧疾特效藥。(16) 劉榮萃發明材料設計十噸馬丁鍊鋼爐，其產量及品質爲後方之冠。(17) 曾國均發明各式水雷魚雷。

(18) 吳新炳發明改良桐油汽車。(19) 蔡省友從事低溫蒸溜工作，著有成績。

衡 陽 惠和五金號

機件工具
紡織零件
自 運
路鑽材料
歐美五金

地址：中正路（傍橋）
電話：一〇九一
電報掛號：八四三〇

重慶 新民機器廠

各種精密工作母機 車床 臂鑽 萬
能銑床 龍門刨床 立臥 鑽床 牛
頭刨 滾牙機等

廠址：重慶小龍坎
湖南 醴陽天馬山

專門製造

桂林大中機器廠

大量生產精度極高之軍需民用電器
上製品
精細機器 儀器 全套金屬平板測
量儀 鉗鉸 壓鑄品 電鍍 導紗器

辦事處：桂林北橋路八〇號
工廠：桂林北門外北沖村

桂 林

碾米鋸木廠

木鋸 米碾

地址：桂林東鎮路六號

電話：二八七一

林 桂

陽 街

局 刷 印 南 嶽

三件印切一辦承三

三字鉛體各售發三

路華西林桂：部業營

門華東大陽街：部業營

號四一〇四：話 電

路通匯林桂：廠 工

灣家慶陽街：廠 工

廣 西 中 華 鐵 工 廠 股 份 有 限 公 司

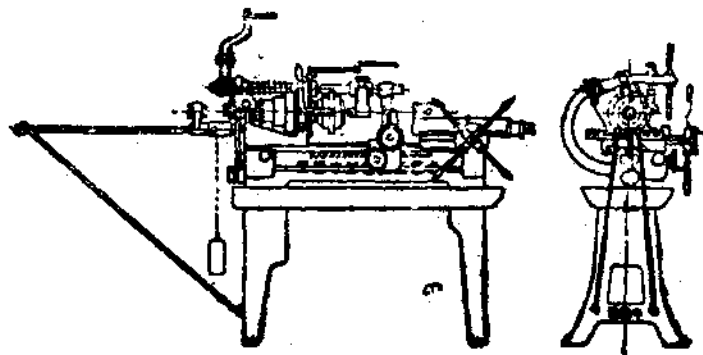
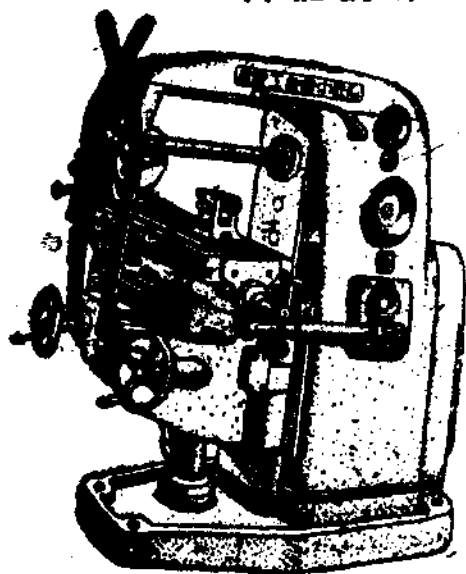
廠址廣西柳州 電報掛號六九九三 郵政信箱六九九三

高 能 銑 床

本 廠 專 門 製 造 工 作 母 機

農 業 機 器 小 發 動 機 化 工 機 器

六 角 車 床



42 型

43 型

工作台面積	— 900×210 —	1100×280 公厘
工作台縱行程	— 835 —	700 公厘
工作台橫行程	— 305 —	280 公厘
工作台升降行程	— 430 —	400 公厘
高能銑頭中心高	— 125 —	150 公厘

車床面長	— — — — —	1060 公厘
車床面闊	— — — — —	185 公厘
車頭中心高	— — — — —	145 公厘
車頭軸孔徑	— — — — —	52 公厘
刀架可裝刀具數	— — — — —	9 把

內政部登記證警字第八九二二三號
 廣西省國書雜誌社查閱卷全證字第四五九號
 經中郵政政登記局執照第一類新聞紙類
 廣西郵政政登記局執照第四類

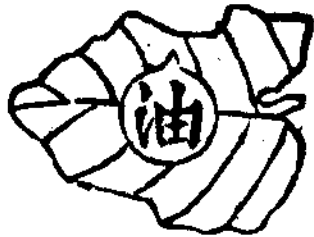
都 濟 經

● 調劑商業市場 ●

中國植物油料廠

● 改進農工生產 ●

商標



註冊

：易買：處事辦州柳

：造製：廠州柳

油	茶	油	生 桂 樟 梓 棉 滌 化
油	菜	油	
油	商	油	
油	皮	油	
油	牛	油	
油	鹿	油	
油	鹿	油	子 荷
油	鹿	油	駝 學
料	顏	貨	

油	機	號	30	•	油	食	生	靈
油	機	號	40	•	油	茶	煉	精
油	機	號	50	•	油	柴	代	汽
皂	衣	國	建	•	油	缸	汽	利
皂	衣	濟	經	•	油	車	水	潤
皂	風	濟	經	•	油	水		

230：話電 中陽路增：組務黨

四九四：話電 村南水：址廠
 四八七二：號機報電

◆ 處分設用 ◆

金 長 宜 柳 大 金 廣 南 古 廣 廣 廣
 城 安 興 江 榮 州 步 賓 宜 州 陽 林
 江

◆ 000 ◆