

29 JUL 1940



衛生月報

第十六期
本刊每月發行一次
中華民國二十九年六月廿一日
北平市衛生局
衛生月報編輯室編

發行處
市衛生局
公署
收發處
代售處

報費
零售每份一角
全年十二元
外埠全年加郵費一元二角

廣告刊例
全版每期十八元
半版每期十元
四分之一每期六元
八分之一每期三元
封底外頁及封面裏
頁加五成
封底裏頁加二成
其他指定地位另議

目次

霍亂常識	五
夏季裏可怕的三種疾病	六
夏季食物選擇應有之常識	六
預防傳染病討論會	九
蒼蠅	五
傷寒菌物語	七
售賣清涼飲食物品爲什麼要管理	一八
什麼是貧血	一九
口寫真說明口	
本市衛生局實施霍亂預防工作在內 五區界內集中注射情形	1 全體注射 人員 2 由內五區警察分局出發 3 挨 戶注射 4 5 爲往來行人注射	

國立北平圖書館藏



男性賀爾蒙製劑

賀爾賜保命

應當聽從醫師指導

凡患未老早衰，性神經衰弱各症，趕快服用「賀爾賜保命」，必有良好效果。屢試屢驗，信譽卓著。本品用最新科學冷氣抽提，強壯動物辜丸賀爾蒙，質料新鮮濃厚，定價廉於一切，功能返老還少，轉弱為強，用作補品，却病強身。

上海新亞藥廠製造

各大藥房均售



北京交通銀行

前門外西河沿

辦理銀行一切業務

東城支行 王府井大街
西城支行 西單北大街

木廠辦事處 崇外木廠胡同

大陸銀行

辦理商業

銀行業務

兼辦儲蓄

存款事宜

衛生局檢定甲等消毒牛奶

模範牛奶場股份有限公司

營業處 景山東前街電話 (東 四三一
消毒處 (東 二九四五

牧場 清華園及成府街 電話西苑六六

北京王府井大街路西

安福樓飯莊

東院客座 六三一七

電話東局賬房 三八一六號

西院客座 六三一八

廣濟大藥房

號六十七街大井府王

號七〇六三局東話電

CALIFORNIA PHARMACY

75 MORRISON STREET, PEKING, CHINA, PHON. E.O. 3607

供給全國醫院用

統辦環球良藥器具

營業宗旨

貨物採選上品
定價劃一低廉
交貨迅速週到
包裝穩妥堅固
外埠函購採辦
當班回件不悞
配方小心準確
遵照各國藥典
電話要貨就送
接方立刻來前
務使顧客滿意
招待格外周全

太和農場經營

(一) 太和牛羊乳廠

開設前廣平庫十七號
電話西局二六六零號

出品

甲等鮮牛奶
甲等鮮羊奶
甲等奶油
甲等黃油

蒙衛生局發給甲等檢定證協和醫院化驗
採用純種牛羊體格強健
成份豐富合於衛生
乳質優良

(二) 太和釀造廠

批發全市各大食品
商店代售

出品

白蘭地酒
超等補血葡萄酒
玫瑰香酒
普通紅白葡萄酒

蒙統稅局特准備案為合法葡萄酒製造廠商
經衛生局化驗指導所有出品用自園栽培純
葡萄果釀成積存多年補血養身益壽延年

(三) 太和農園

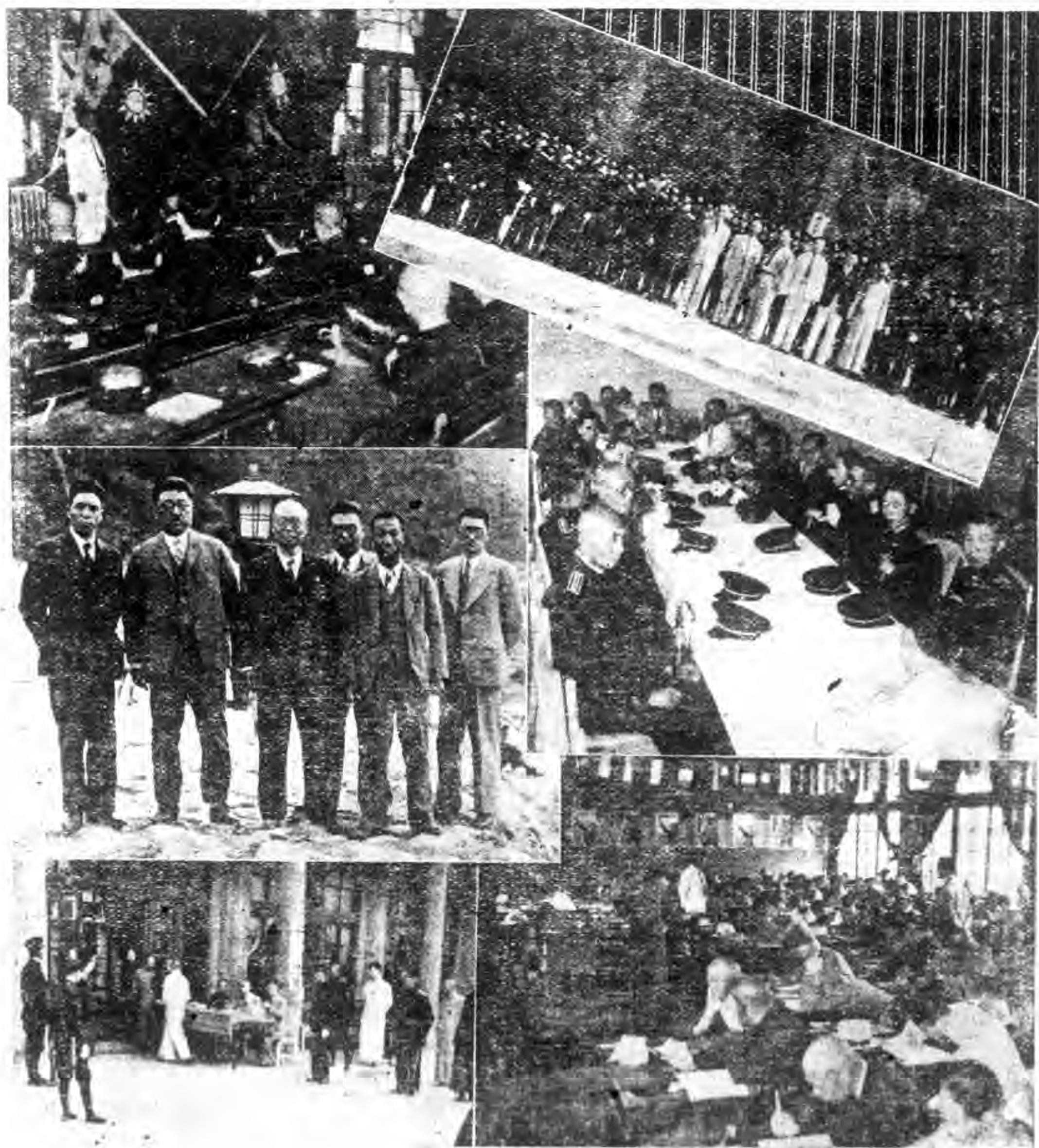
開設西直門外淨土寺村
由太和乳廠代為接洽營業

出品

鮮葡萄果
純種小牛
葡萄苗木
純種小羊

所有出品負責保證
品種純正
原料真實
容易繁殖
物美價廉

太和農場經理王淮遠謹啟



——〈明說真寫〉——

衛 3 察警生衛訓受豐全 2 形情話訓長局侯禮典班開班練訓察警生衛 1
 事意法行應疫防理辦助協後業畢察警生衛談商員職區各局察警與員人局生
 詢考醫中屆四第 5 影留日在員團體全團察視生衛日訪之國歸已業 4 項
 影攝內場場試一第 6 形情場入名點

中孚銀行

北京分行

西交民巷四號

電話南局二六〇七

東城支行

米市大街二二九九號

電話東局二八一三

西城支行

西單北大街一九四號

電話西局二二六〇

南城支行

驪馬市大街六六號

電話南局二九一五

北京同和館

公記飯莊

房屋清淨幽雅
設備舒適美化
招待謙和週到
外送迅速敏捷

著名庖師
烹調得味

南大菜
北小賣
東任點
西應時

俱全應

開設在東四大街一八二號
南門內務部街西口內路北

◀ 電話東局一三三三號 ▶

新華信託儲蓄銀行

北京分行

前門外廊房頭條

電話南局一八四〇

三六三四

東城辦事處

東城王府井大街北口

電話東局二〇八九

西城辦事處

西城西單北大街

電話西局二二三四

◁ 人人愛用 ▷

◁ 個個讚揚 ▷

◁ 牌子最老 ▷

◁ 萬刷之王 ▷

壽字牌牙刷

(牠的優點)

1. 料固 2. 工精 3. 價廉 4. 新式 5. 消毒 6. 衛生

各大百貨商店藥房均有售：支店安東市場正街南首八號

(附設牙科專門醫牙鑲牙費用特廉)

霍亂常識

曹寶麟

霍亂是最劇烈的傳染病。好發生於夏秋季節。一經發現，傳染極速。病勢劇烈有於數小時內即行死亡者。愈是交通便利之區域。大都市等人煙稠密。愈是容易發現。在中國曾有過幾次大流行。死亡之慘苦。傳染之迅速。真是筆墨所難形容。所以一提起霍亂。吾人腦中皆有相當印像。知道牠是虎疫又名虎烈拉。是很厲害的傳染病。但是知道牠的厲害。應當如何的設法絕其根株不致牠發現纔好。茲將其症狀及預防方法分條簡述如後。

(一) 傳染徑路：霍亂傳染。是經口的。由於飲食不慎而傳染。暴飲暴食又是致病的主要原因。其方法有直接間接兩種。(甲)直接傳染：是由接近病者而傳染的，如服侍病者的。或處置病者的。因不小心將病菌汚及手上。未經過藥水洗滌消毒。而取用飲食物時。遂將病菌傳及飲食物上。一經吃下。就會發病。(乙)間接傳染：蠅及不潔的飲料水是最主要的媒介。暑熱季節是蒼蠅繁殖最盛的時期。為數最多。其性喜趨穢逐臭。如構造不良的廁所。無防蠅設備的廚房飯廳。處置不當之穢水垃圾隨便傾倒之處。皆為蒼蠅羣集繁殖之地點。遇有患霍亂病人之糞便及排洩物。或保菌者之糞便及排洩物未經消毒處置。而病菌依然生存。霍亂病菌即隨穢物而粘着於蠅體足翅上。此等帶病菌之蠅。再飛入廚房飯廳等處。落於食物上。即可傳播病菌於食物。吾人將此等食物吃下就會發生霍亂病。由飲料

水傳染。是由霍亂患者之糞便及排洩物未經消毒而隨意傾倒或就河水井台洗滌患者衣物，以致病菌流集河內或井水中。吾人取汲此水不經煮沸消毒洗滌菜蔬食具或竟飲用。遂來發病之機。

(二) 發病症狀：霍亂由弧形菌侵入體內而發病。其症狀突然而來。甚是厲害。上吐下瀉。初瀉大便為黃色水樣。後漸漸變為如米泔汁樣。身體因吐瀉而失去過多水分。皮膚乾燥枯鬆失去彈力。而成皺紋。以致面容憔悴。瘦削。而鼻間高聳。眼窩陷沒。口渴聲嘶。下腿腓腸肌部痙攣痲痛。尿量減少。體溫下降。脈搏細小微弱。重症者竟難觸知。四肢厥冷。治療稍緩。多趨死亡。

(三) 預防：霍亂症之危險及其傳染徑路。已如上述。為遏止其發現計。惟有預防之一途。其法分廣義狹義二種。(甲)廣義的預防：即全體起來謀公共衛生之發展。依照其傳染之途徑。而遏止其發現。而免去其蔓延流行之機會。遇有霍亂之疑似者。速行請醫診視或報告衛生機關前往視查。檢查屬實者。速送往傳染病醫院。施行隔離療治。直至痊愈後。經過檢查其糞便及排洩物確無病菌存在時。方准其出院。其保菌者及接觸病人者。亦要暫時隔離。自相當時期至無霍亂症狀發現。並經檢查其糞便確無霍亂菌存在時為止。同時患者所使用器具要施行嚴密消毒。患者之糞便及排洩物。亦要經消毒後傾棄於一定處所，廚房

飯廳廁所等。要有嚴密防蟻設備。穢水垃圾不隨意傾棄。共保飲料水源不使其有污染機會。注意滅蠅滅蚊殺其繁殖力。施行旅客檢疫工作。不使外來病菌有侵入機會。(乙)狹義的預防：即個人預防。人人應當視預防霍亂為當然之義務。施行預防注射。注意飲食物清潔。勿暴飲暴食注意自己衛生。如此說來對於霍亂預防陣線是有數重的。一，謀公共衛生發展。二，注意報告隔離。三，注意飲食物取用。四，施行預防注射。似此層層預防。當可無霍亂病發現之機會。即偶由遠處旅客傳來急起處置遏止流行亦可迅速撲滅絕跡矣。

夏季裏可怕的二種疾病

姜書寰

每當夏季，暑氣增加，天熱過甚，各種傳染病，日益盛行，吾人之生命，日益危險，若不具相當之衛生常識及妥善之衛生方法，則不死於如虎狼之傳染病者幾希，傳染病種類繁多，茲就夏季易於流行之霍亂赤痢傷寒三者，分述如次。

一霍亂，其病原菌分真正者與疑似者兩種，真正之霍亂傳染後，其潛伏期不過數小時，至久不過二三日，則發生病症，最初嘔吐下痢，大便稀如米汁，患者直陷於衰弱之狀態，發病後在二十四小時內死亡。

二赤痢，其病原菌為赤痢桿菌，由患者之糞便直接或間接均能傳染，從食物衣服等而傳播，最初為胃腸發炎病狀，次發下痢，竟至百數次，大便內有紅色粘液，此症易於治療，亦有特效藥品。

三傷寒，本病的病原菌為傷寒桿菌，患本病的尿便中

，有無數的細菌存在，如被傳染，即患本症，初得時不感若何痛苦，至二三日身體因作，耳鳴頭疼發熱等症狀相繼發生，本症之種類有三四種，然大體症狀相同。

以上三種患者，其排泄物衣服用具居室等均含有病原菌甚夥，傳染機會頗多，故對患者之排泄物衣服用具等，宜注意消毒，以免傳染流行，則有益於社會多矣。

夏季食物選擇應有

之常識

羅希棻

吾國衛生事業尚未十分發達，所以食物的衛生未能整個加以管理，尤以蔬菜等海味散在於各街巷十之八九，多有不清潔，我們在這樣環境情況之下，對於食物之選擇應具有相當之知識，以免受其危害耳，茲將簡易選擇法略述如下：

(一)肉類——其選擇的方法最簡單者為應視其顏色新鮮而無腐壞氣味正常而無異嗅者為合食用。

(二)魚介類——魚類自然以活的為最好無奈處在本市離海較遠如吃新鮮活魚實在不易但過於陳舊者有害健康亦不應吃然對於魚的選擇方法是先看其眼睛是否清朗兩腮是否鮮紅以指按之是否發硬如果眼清肉硬兩腮鮮紅者為新鮮魚可供食用假若看其顏色是否新鮮嗅其氣味有無異嗅如色舊味嗅者即是腐敗不可食用。

(三)蔬菜——菜的選擇是很容易的就是取其成熟新鮮脆嫩者即可。

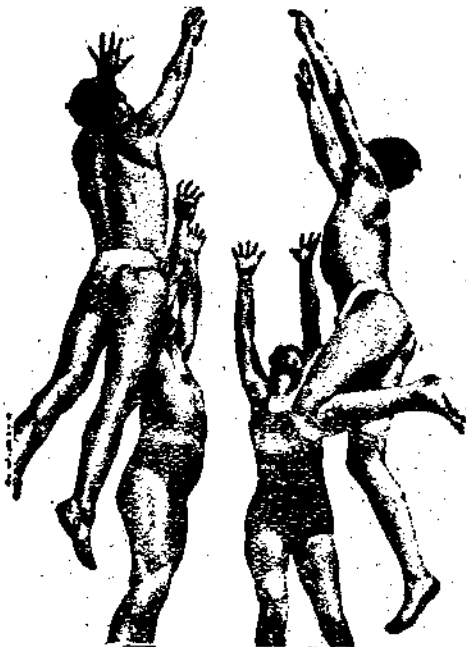
(四)罐頭——選擇其經久保存而不壞者即無破裂生鏽或水漲否則因破裂生鏽與外界空氣接觸以致腐壞像這樣罐頭決不可食用。

(五)其他冷食物如冰棍酸梅湯等市售者多為生水以不購食為佳如必須要用可買料自作甚為可靠亦合衛生耳。

維他賜保命

丸補 針補

劑壯強療治然天
製監廠藥誼信



億兆百貨商店 店支 **錦泰祥億記**

宗旨薄利推銷

營業：經理各廠
貨品零整
一概批發

藥種堂長
聖三春

代理着代
名良藥

神龍丹
理

△電話分局
九〇〇
八五〇號

朝日海上
保險事項
手續便捷
信用昭著

地址：總店
前門外
子店：前
外店：大
家胡同

力弗肝



專治血虧

連用力弗肝十日血色
素可增加百分之十五
以上為惡性貧血及衰
症之唯一補血良藥

上海信誼藥廠監製
藥房均售

英番茶館



前門外廊房頭
(電話南局)
二五八六
一七六二

開設北京歷有
年所仰蒙各界
諸公贊許西餐
冷食研究精良
菜樣翻新無不
適口環境清潔
合於標準蒙衛
生局頒賜獎狀



正陽樓飯莊



本樓特聘著名庖師所做大菜味美適口久為各界贊許其定價低廉清潔衛生猶為餘事其四季應時美味無不俱備如承光顧定當竭誠歡迎也

本樓主人謹啓

美味大菜 各種名酒

勝芳大蟹 烤涮羊肉

適口點心 味美價廉

包辦酒席 隨意使酌

(市肉外門前設開)
(五五九局分話電)



本館新購到一九四〇年最新式電燙吊機

一分鐘能電燙一位

節省光陰 不傷頭髮 美觀耐久 定價特廉

世界理髮館

敬希 諸仕媛駕臨 一試

地址

東四五條口外路東
電話東局四〇九四號



中興大飯店

北京西長安街西頭路南

時代建築之摩登旅館

中菜西餐俱備

專員嚮導觀光

電話南局 四二二三四
四二二三五

通州牛奶廠

衛生局檢定

甲等牛乳

東城校尉營門牌二號
電話東局三一五九號



第四次討論會

討論題目 預防傷寒，副傷寒

出席者 大夫 教員 鄉長

教員 聽說傷寒是很厲害的傳染病，政府把牠當作九種法定傳染病之一，是嗎？

大夫 是。

鄉長 記得您在以前的討論會上講過，法定傳染病是「發病猛烈，傳染普遍」的傳染病，是不是？

大夫 是。

鄉長 不過照舊醫看來，傷寒並沒有什麼特別危險，譬如上海最有名的傷寒專家張壽聲大夫，無人不知，無人不曉，當他活着的時候，（現在已經死了）每天總得看好幾百傷寒病人，死的很少，現在他的後代都繼續他的事業，專門治傷寒，也很得人信仰，每天也總得看好幾百傷寒病人，假使照您說，傷寒發病猛烈，傳染普遍，那末張大夫那裏，每天這許多病人進進出出，既沒有預防，又不知隔離，豈不成

了散佈傷寒的大本營了？可是實際並不如此，這是什麼緣故？

大夫 您相信他們所說的傷寒是真正的傷寒嗎？

鄉長 當然是真正的傷寒，他們是傷寒專家，只要一按脈，就把病症斷得清清楚楚，明明白白，一點兒錯不了。

大夫 這話就不對了，因為傷寒是一種傳染病，跟別的傳染病一樣，也是由細菌發生的，這種傷寒的細菌，醫學上叫做傷寒桿菌，人們被傳染了這種細菌，換句話說，就是傷寒桿菌闖進了人身，才能叫我們生傷寒，在病人身上找到了傷寒桿菌，才能診斷是真正的傷寒，他們舊醫根本沒有學過細菌學，根本不知道什麼是傷寒桿菌，而傷寒桿菌却是傷寒的病原，不明病原，怎麼能夠診斷疾病？

鄉長 唔！（有些覺悟）

大夫 我舉一個淺近的例子，譬如說，您跟老師都認識我，所以一見面都會不期而然地叫我蕭大夫，假使來了一個生人，我們從來沒有見過，從來不認識，他們當然不知道我姓什麼，當然不知道我是做大夫的

「也不會像你們那樣，一見面，就叫我蔣大夫了，不認識人，叫不出人的姓名，不認識病原，斷不出是什麼病，這是一定的道理，您當然不會否認，所以他們所說的傷寒，決不是真正的傷寒，不會傳染，危險性不大，我們對於傷寒，必須在病人體內，真憑實據地找到了傷寒桿菌，才能夠確實診斷。

教員

你們用什麼方法找出病人體內的傷寒桿菌？

大夫

這是專門技術，不便在這兒詳細講；不過簡單說一句，就是臨症的時候，看見有傷寒可疑的病人，依照發病時日的長短，或者在病人靜脈內抽取血液，做傷寒桿菌培養檢查，或肥達氏反應檢查；或者採取病人的痰或尿，做傷寒桿菌培養檢查，等到查出了傷寒桿菌，才診斷是傷寒，所以我們說的傷寒，是有根據的；真正的傷寒，這種病，傳染很厲害，死亡率很高；並且青年力壯的人，反而容易傳染，據日本井上大夫統計，七分之一的傷寒病人，都在三十歲以下，尤其是青年最多，所以對於國家的損失很大。

教員

您所說的死亡率很高，究竟佔百分之幾？

大夫

據美國統計，一九〇〇年，他們發現傷寒病人約三十五萬，死亡三萬五千，換句話說，那年每二百個美國人，就有一個生傷寒的，每三千個美國人就有一個生傷寒死的，死亡率佔百分之十。

教員

我們中國生傷寒的人多不多，有沒有詳細的統計？

大夫

詳細的統計雖然沒有；可是這種病在中國一定很多，譬如幾年前南京中央醫院同時住了二十個傷寒病人，那時住院的內科病人，一共只有八十上下，換句話說，傷寒的住院病人，佔住院內科病人的總數百分之二十五，從此就可以推算傷寒在中國一定是很流行的，所以對於預防傷寒的知識，確然很需要。

教員

預防傷寒有沒有像預防霍亂那麼見效？

大夫

有，譬如美國一九〇〇年的時候，每十萬人口就有三十三人生傷寒死的，後來他們實行了種種預防傷寒的方法，死亡率就一天一天地減低，到了一九三三年，每十萬人口中，死於傷寒的只有兩個人，這種良好的成績，就是預防的功効。

教員

那末我們用什麼方法預防傷寒呢？

大夫

傷寒跟霍亂赤痢一樣，也是胃腸傳染病，所以預防傷寒最要緊的方法，就是注意飲食。什麼飲食我們應當注意的呢？就是水，汁，冰淇淋，牛乳，乳酪，乳油，牛乳餅，菓品，菓蔬，牡蠣，蟹，蚌，蛤，蚶，蚶，等等。

第一先說水。傷寒桿菌可以在水裏生活好幾天，所以傷寒病人和傷寒帶菌者的糞尿，直接的間接的倒在河裡井裡，或者傷寒病人接觸過而帶有傷寒桿菌的東西，在河裡池裡洗滌，都可以把水弄髒，人們喝了這種水，就以傳染傷寒，要避免這種危險，我

們喝的，和直接洗東西吃，洗碗盥用的水，最好用消毒過的自來水，美國近來傷寒病人減少，多半爲了自來水普遍供給的緣故，不過中國的環境和美國不同，自來水還不很普遍，所以關於水，多半只能靠我自己滅菌，這方法，就是煮沸，水煮沸了喝，用煮沸過的水洗直接進口的東西，那當然就安全了。

第二是冰。冰不能夠冰死傷寒桿菌，所以一九〇三年聖勞倫斯醫院發見很多傷寒病人，據赫金斯和韋勒大夫考查，是天然冰傳染的。一九一六年和一九一七年，美國有幾個地方傷寒流行，據倫姆斯敦和荷明大夫考查，是冰淇淋傳染的。所以天然冰我們當然不能吃，用天然冰冰鎮的水菓，吃的時候，應當洗淨削皮。冰淇淋店舖應當由當地的衛生機關常常檢查，我們應當挑選檢查合格的冰淇淋店吃冰淇淋。

第三是牛乳。傷寒桿菌在牛乳裡很容易生長，要是牛乳稠擠牛乳的工人是帶菌者，那末就可以借此把傷寒傳佈開去，據公共衛生專家羅世諾大夫調查，華盛頓的傷寒病人，百分之十是牛乳傳染的。不但如此，一九〇八年據屈辣司克大夫調查統計，世界上三百七十七次傷寒流行病，是由牛乳傳染的，所以牛乳的養料雖然很好，應用雖然很廣，可是吃的時候應當十二分小心，不吃生牛乳，吃煮沸過的或者巴氏殺菌牛乳，那就很靠得住了。其他像乳油，

乳酪，牛乳餅等，常常可以作爲傳染傷寒的媒介，所以應當十分注意清潔。

第四是菓品菜蔬。菓品生在樹上，本身是很乾淨的；不過給帶着傷寒菌的蒼蠅，污水，或傷寒帶菌者的手接觸污染，就有傳染傷寒的危險。蔬菜大部用人糞培植，常有附着傷寒桿菌的機會，所以吃生菜就有傳染傷寒的可能。譬如美國費城某宅結婚請酒，當時有來賓四十三人，十九人吃生青菜，其中十八人得傷寒，所以對於菓品我們應當洗淨削皮，對於菜蔬我們應當煮熟了吃。

第五是牡蠣等貝介類。牡蠣，鯉，蚌，蛤蜊，蚶等貝介類東西，當牠們的貝殼一張一合的時候，很容易把水裡的傷寒桿菌吃進去，所以把這些東西生吃是很危險的。據梅爾大夫調查，一八九七年到一九〇一年愛爾蘭勃爾發斯脫地方所有的傷寒病人，大都是生吃這種貝介類的結果。一八九四年惠良大學議會，因爲議席上有一道生牡蠣的菜，大家都很愛吃，結果二十五人因此發生傷寒佔來賓總人數四分之一，其中死亡四人，佔來賓總人數二十五分之一。多麼可怕！所以爲了預防傷寒，吃貝介類的東西，我們不該吃生的，應當煮熟了吃。

我們對於飲食，完全照了您所說的注意起來，就能夠預防傷寒了嗎？

大夫 不。預防傷寒跟預防霍亂赤痢一樣，除了注意飲食以外，還得實行其他預防工作，就是：

(一)撲滅蒼蠅：蒼蠅可以傳染傷寒的理由，跟傳染霍亂赤痢一樣，據哈密爾頓大夫調查，他在芝加哥一個傷寒病人鄰近的廁所裡，捉了十八隻蒼蠅，細細研究，結果在五隻蒼蠅身上找到了傷寒桿菌，這些帶有傷寒桿菌的蒼蠅飛來飛去，就是傳染傷寒的媒介，據黎德醫師等調查估計，由蒼蠅傳染傷寒的佔百分之十五。所以撲滅蒼蠅，在預防傷寒工作上是很重要的。撲滅蒼蠅的方法，我們已經在第二次討論會中說過了，現在不必細講，只把大綱節目約略提一下(甲)各處整理清潔(乙)垢土箱泔水桶等一律加蓋(丙)廚房飯廳廁所等，裝置防蠅設備。

(二)把帶菌者隔離起來。傷寒帶菌者比霍亂赤痢的帶菌者多，並且帶菌的時間久長，尤其是婦女最容易帶菌，據調查統計，婦女帶菌比男子多四倍。

教員 這是什麼緣故？

大夫 因為傷寒桿菌最喜歡居住在我們膽囊和膽管裡，婦人容易發生膽囊炎，傷寒菌侵入膽囊的機會較多，帶菌者當然也多了。這種帶菌者，往往是傳染傷寒的媒介物，譬如世界有名的傷寒帶菌者瑪麗，她在一九〇一年的時候，生傷寒，那時她剛在人家當廚子，因此那家的有幾位賓客同時得了傷寒。後來瑪麗的病雖然好了，可是却變成了帶菌者，從一九〇一年到一九一五年，她東西奔走，來來去去地在人家做廚子，說也奇怪，她到那裡，那裡就發生傷寒

病人，據說一九〇三年伊薩卡傷寒大流行，同時發現了一千三百個傷寒病人，傳染的根源，也是瑪麗。後來紐約衛生局把她的拘禁起來，看管了三年，結果在她糞便裏有時還能找到傷寒桿菌，真是太危險了。所以把傷寒帶菌者隔離起來，在預防工作上是非常重要的。這工作一面當然要靠當地的衛生機關推行，一面却須自己注意。注意的方法就是：自己家裏人生了傷寒，應當趕快把他送醫院隔離起來，在沒有確實證明毫無病菌可疑時，不許出院。直接做飯菜的廚子和提送飲食物品的老媽子，雇用前，應當請大夫詳細檢查，假使有帶菌者可疑，絕對不用。生過傷寒的親戚朋友，要是有帶菌嫌疑，不要來往。

(三)不要接觸傷寒病人和他的用品。據麻省公立醫院費城長老會醫院，巴城約翰霍普靈醫院的傷寒病案調查，知道凡是跟傷寒病人接觸的人，比平常傳染傷寒的機會增加兩倍到八倍。並且這種人所生的傷寒，病勢厲害，死亡率高。

教員 這是什麼理由？

大夫 因為這種直接由病人傳染的傷寒，病菌比較新鮮，毒力當然大了，因此發病厲害，死亡率高。至於傷寒病人的用品和他接觸過的東西，常有附着傷寒桿菌的機會，當然是傷寒疾病的媒介。所以不要接近傷寒病人，不要接觸傷寒病人的用品和他接觸過的東西，確是非常重要的，我們一定要記得。

(四)便溺後飲食前必須洗手，以免傷寒桿菌借了我們自己的手送入口內。

(五)注射傷寒副傷寒混合疫苗：我們實行了上面所說的各種預防傷寒的方法，恐怕萬一疏忽，傷寒桿菌還能闖進我們的胃腸，所以注射傷寒副傷寒混合疫苗，拿來補助這個缺陷，因為注射了這種疫苗，體內就能產生傷寒副傷寒的免疫性，這理由已在第一次討論會上講得很明白，現在不必細說。

教員

為什麼預防傷寒要注射傷寒副傷寒混合疫苗呢？

這是一舉兩得的辦法，因為傷寒跟副傷寒的傳染經路和預防方法都差不多，所以預防了傷寒，就能預防副傷寒，不過傷寒和副傷寒的細菌不同，傳染了傷寒不會生副傷寒，傳染了副傷寒不會生傷寒，同樣，預防的疫苗也是不同，注射了傷寒疫苗，不能預防副傷寒，注射了副傷寒疫苗，不能預防傷寒，所以把兩種疫苗，混合起來，一同注射，同時就能預防傷寒和副傷寒了。

教員

唔，原來如此，這樣一舉兩得，我們就不必再討論預防副傷寒的方法了。

大夫

是的。

鄉長

這種混合疫苗的反應大不大？

大夫

比霍亂預防疫苗的反應大了。

教員

注射這種疫苗所產生的傷寒副傷寒免疫性，可以維持多久？

大夫

平均可以維持兩年，所以每隔兩年，必須繼續注射一次。

教員 有沒有內服的傷寒預防藥片？

大夫 有。

教員 預防的功効怎麼？

大夫 據日本熊谷大夫調查研究，功効很好；不過我以為能夠注射，還是注射比較可靠。可是內服傷寒藥片的反應比注射的疫苗小，所以怕反應的人，不妨採用內服的方法。

教員 聽說還有傷寒霍亂混合疫苗，是不是？

大夫 是。注射了這種混合疫苗，同時可以預防傷寒，也可以預防霍亂，是最妥善的法子。

教員 是，是。

大夫 預防傷寒副傷寒的方法，假使照了上面所講的實行，一定有很好的效果，希望大家把這種預防知識，廣為宣傳，使人人個個都能注意起來，協助當地的衛生機關，推行這種預防工作，使中國也能够跟歐美日本等醫學先進國一樣，一年一年地把傷寒副傷寒的發病率減少，死亡率減低！

教員 是，是。我們當然盡我們的力量宣傳，盡我們的力量推行。

鄉長

我們一定把您今天所講的話，詳細細細，明明白白的解釋給老百姓聽，使他們明瞭。使他們覺悟，使他們不期而然地跟着我們推行預防傷寒副傷寒的工作。

(散會)

本舖自造
衛生醬油
南式各樣
拾錦甜醬
小菜五香
茶乾臭豆
腐醬腐乳
冬菜豆豉
五香佛手
乾略雞等
俱全零整
均按批發

北京前門外隆興街中問南官園北口外
致和中腐乳醬菜廠
認明寶馬為記電話分局四百九十七號

福壽堂

馳名 遐邇 超等 飯莊

屋宇寬敞 設備潔整
新設四廳 特別寬大
喜慶宴會 定期不悞
隨時小賣 隨意便酌
味美適口 價值公道

開設金魚胡同路北
電話東局三二二號



婦美素

用本品治療婦女月經不調月經痛等可稱特效因婦美素係當歸精煉而成為最靈驗可靠之良藥

上海信誼藥廠監製

藥房均售

新惜花散

梅毒及螺旋體病特效藥
歷經各醫實驗奏效一如舶來品

總經理 上海信誼藥廠



藥房均售

美髮館

貴族式設備

流線型理髮

經濟化價格

開設王府井大街路東
電話東局四一三〇號

春陽樓飯館

東安市場內吉祥大戲院路北

本樓自開幕以來禮聘高等名師精做新式菜品包辦酒席專應外會首創製罐筍雞味美價廉適日雅座寬敞合宜衛生便酌宴會隨意小吃應酬週到請各界駕臨賜顧
電話東局一五一九



楊建邦

蒼蠅的形體結構

據合姆思報告書中所說蒼蠅已有五十七種其中只有五種與人類發生關係據北京協和醫學公共衛生系調查北京所常發現的蒼蠅種類和百分比如左

- 一、家蠅九八·四
- 二、小家蠅一·一
- 三、綠頭蠅〇·三一
- 四、藍頭蠅〇·二六
- 五、食肉蠅〇·〇三

這五種之中只有家蠅佔最大比率所以我們專拿家蠅作為研究的對象

- 一、腿和足：蒼蠅有六隻腿在顯微鏡下可以看出生著細毛每隻足尖有兩趾每趾有指甲一根因為遍生細毛所以在牠站落或行走的穢物上很容易黏帶毒質和細菌
- 二、吸吮器：蒼蠅的舌可以很長的伸出口部之外蒼蠅并不像蚊子刺咬乃是用舌吸吮舌的尖端有兩個心形的唇（肉片）不用之時可以合閉每唇有三十以上的孔管都通著唇裏端的大管大管再通口腔口腔又通著咽喉的抽吸筒液體食物就都被吸到這個筒裏蒼蠅又有兩隻涎腺藏在胸部集合通到頭部直達口腔唇根又有一對腺管涎液得以泳到唇外使皮肉濕潤並使食物浸軟便於吸吮吸吮器不用時頭下有筋使之灣回用時頭部氣囊和血充塞使之伸出唇面有許多感官和長毛使蒼蠅有嗅覺和味覺

三、胃：蒼蠅有假胃和真胃食液先到假胃儲藏開時再倒喇入於真胃

四、母蠅生殖器：母蠅腹內有兩大卵巢每巢可容七十餘卵如同雪茄盤立於烟盒一樣兩巢有輸卵管合成一筒再通入一個生卵器與這段共同輸卵相連有一些腺管和三個黑囊裏面存着由公蠅接收的精子這個生產器開時可以縮入腹內用時可以延長出於腹外與腹等長這種管可以使母蠅將卵下在物體的陰縫裏因為初生的蛆喜濕怕光之故

蒼蠅的生產和發育

蒼蠅的一種顯著現象就是牠的蕃殖力我們每逢見着一個蒼蠅不可只認為一個蒼蠅應當聯想到因為牠而不久就要生出的千萬個蒼蠅

- 一、產卵的場所：任何腐爛的動植物或新鮮的排洩物上蒼蠅都要下卵濕暖的氣候潮潤的物體充分的食物合併起來可以使蒼蠅迅速加倍的蕃殖起來馬糞最宜於產卵其次牛豬雞兔人糞草毛布沾了糞草腐爛的植物菓食品件在潮濕暖的地窖廚房廁所甚至痰盂
- 二、產卵的時期：蒼蠅產卵的時期自陽歷六月起至十月止冬季產卵的情事很少八九月產卵最盛因為氣候潮熱之故
- 三、產卵數目與次數：母蠅每次產卵可自二十枚至一百五十枚每夏由二三次至五六次一夏可傳七至十二代在適當環境之下一對蒼蠅可產生百尺高樓十座一般多的蒼蠅但是因為種種情形在發育期間不得全數生活起來而已

四、卵為避免乾燥起見卵多產於物體陰縫內新排出的糞在八小時內便有蒼蠅產卵再乾則不相宜為避光起見蒼蠅往往把卵堆積起來卵是一顆長尖形珠白色八至二十四小時就能長成蛆氣候寒涼必須三天以上

五、蛆：在攝氏三十至三十五度間三五天之內蛆可變為蛹其間脫皮兩次成蛆約三四分長乳白色無足頂上有兩個肉片上面有器官可以感光並有突出部份可助行動和吸收食液尾端有兩孔可助呼吸每節下有肉尖可助行走此時怕光又怕乾蛆長成後便爬幾碼之外尋找乾地居住不再食物預備變蛹

六、蛹：起初身體縮小外殼米黃繼而棕黃最後變黑其間生長臟腑肢體頭部生囊破蛹而出期限最短三天最長四星期

七、成蠅：初出於蛹二三小時後兩翅由囊形而開展皮殼變硬可以高飛了十至十四天後交合四天之後母蠅就能產卵總計由卵而蠅不過六至十二天而已

蒼蠅的習慣

- 一、飲食的習慣：蒼蠅吃物總是吸吮遇到硬物使用涎液先行浸軟而後吸食食後走到僻靜地方再行倒嚼有時吐液流在物體上顯出暗白色小點與棕色的排泄物不同
- 二、對冷熱天氣的反應：溫暖之時活潑異常陰雨之時昏睡現象濕熱月份幼蟲發育極速八九月繁殖最盛十月之後數目漸少活動稍殺冬季許多蒼蠅因老因病而死存留者入於蟄伏狀態溫熱地帶全有蒼蠅居住生殖

三、性喜污穢：凡不清潔的地方蒼蠅最喜居留據北京第一衛生區一九二八年調查三區域內所得三十八萬多蠅之中百分之八十三。二是得自南水關區就因為該區最不清潔

四、飛行力：將蒼蠅捉捕之後背上塗抹顏色放出若干時再去追尋可以查出牠飛行的距離據前人的調查蒼蠅在城中可以飛出七百碼在鄉間可到一千七百碼借風力在陸地上可到十三英里在水面上亦到十英里

五、蒼蠅的疾病：蠅也有時染病腸熱症瀉肚平時吐瀉每日可到百次以上瀉肚時更多

蒼蠅所播的疾病

- 一、腸熱症：南非戰爭時因病而死者百分之三十由於腸熱症蒼蠅奔走於廁所與帳幕之間傳帶病人糞中之菌到飲食之中而且腸熱病人口眼之上有許多蒼蠅集附這些蒼蠅腹內有菌可活六日之久排泄於外菌可活至二十餘日
- 二、瀉肚：Nixon 調查結果瀉肚之病在蒼蠅八月內盛行之後最為嚴重天氣漸冷蒼蠅活動力減削病勢也逐漸衰亡
- 三、癆病：Craham Smith 發見癆病細菌在蒼蠅腹內可活三日腸內可活六日以上排泄於外可活五日至十四日蒼蠅吸食癆病者的痰涎傳帶病菌到食物上好人吃過也染癆病
- 四、眼結合膜炎：Lavern 提明熱帶小兒眼結合膜炎由於蒼蠅傳帶病菌 Howe 發見由病者眼上捕獲之蠅帶同樣病菌

五、疽：Rainbert 證明家蠅和綠頭蠅能傳獸畜疽菌於

人身成爲潰瘍之流 Graham Smith 驗明蒼蠅外而所

帶疽菌可活二十四小時在隸內可活五日在嘔吐排洩物

內可活二十日

六、霍亂

七、痢疾

八、寄生蟲

據北京市第一衛生區事務所調查和化驗結果陽歷七八

九月蒼蠅盛行的曲線和十萬人腸胃病死亡率的曲線成正比

例八月爲蠅的最盛之期人的死亡率也最高由此可見蒼蠅實

在是傳染病菌最便利的媒介物



傷寒菌物語

孫叔遠

我們是病原細菌之一在西歷一八八四年被西人愛白而司氏所發現我們是可以分裂的桿狀細菌有鞭毛能活潑運動無芽胞定名爲腸質扶斯菌我們種族的慣性是專喜侵入人體之小腸下端迴盲部間而成一種局部腫脹因而發生一種急性熱病的敗血症我們的勢力很大彌漫於地球之上幾於無處無之日常生活以水炭素爲素因爲我們本體缺乏葉綠素的關係又是厭氣性細菌所以沒有氧氣的地方就合於我們生存故對於空氣中的碳素不能攝取百市頓及蛋白質之分解物尤爲我們弟兄所歡迎我們有時怕冷有時怕熱最合適的溫度是三十七的溫度酸的東西我們最怕如果他一來我們非逃命不

成我們本身崩潰後本身內毒素決不遊離的如果遇見人體的白血球及抗毒素時本身崩潰毒素發散各處我們無老幼卑尊亦無老死者每二十五分鐘由一老桿菌向長軸延長再至中央處分裂爲二幼菌由此一爲二二爲四生生不息一細菌經過三十次以上之分裂即有我們同類十萬萬個幼菌我們常隨着生水或河道下流之水不潔食物及牛乳中侵入人體內部我們差不多全依賴生水及食物而入於口而過咽喉走食管而入於胃此處因爲酸多有時被殺殺幸而逃過此關一直到腸內所分泌出之亞而加甲消化液與胃酸中和後我們始能脫出危險然後重整旗鼓順流而下直至迴盲腸腸部於是先佔據腸間上皮作

爲繁殖之根據地潛伏此地此時腸粘膜上皮下層之組織因受我們之繁殖而來腫脹於是因腫脹而我們無處留始再侵入腸粘膜下層淋巴濾胞間腸淋巴濾胞因之又腫脹而我等又復轉於腸間靜脈然後分散於血行侵入各部臟器之中大肆發育至脾臟而爲第二根據地由是各部發生炎症且因血行中激出免疫性能及大夫注射藥品來堵殺我們的毒素因此受阻而排出體外再加之白血球二者與我們鏖戰不休如此來來往往互有勝利總之我等專侵害人體爲主旨雖多歷艱難在所不辭能使人體死去而我得到一大的根據從新繁殖再侵另一人體由此週而復始以延我等勢力

售 清涼飲食物

爲什麼要管理？

——衛生稽查和商販的談話——

王樹岐

甲：我們店裏今年添設食品部，打算售賣些冰激凌和梅湯等物品，已經在貴局呈報了。

乙：本來應該這樣辦，這是正常營業的手續，你沒看見我們局方的佈告和通知嗎？

甲：是的，已然看見過管理清涼飲食物品的規則，不過爲

什麼要這樣辦？有什麼意思呢？

乙：當然啦！有什麼不明白的事可以告訴你們的！

甲：請費神到要領教一下。

乙：管理的意思就是要知道你們製作和販賣的方法是不是合乎衛生，我們可以指導你們依法改善，這是很好的意思呀！

甲：這自然是很好的意思，不過怎樣才算是合乎衛生呢？

乙：其實簡單說起來一句話，人吃了不生病的，就是合乎衛生。

甲：什麼？不合乎衛生的清涼飲食物品，人吃了就可以生病嗎？

乙：不錯，如果製造和設備不衛生，人吃了就要生胃腸傳染病的。

甲：什麼是胃腸傳染病呢？

乙：像霍亂，傷寒，赤痢，腸寄生蟲啦！都是由於吃不衛生清涼飲食物品才得的。

甲：好，照您一說，這麼重要嗎？

乙：自然。像這樣的重要，如果不加以管理，又怎樣能保護市民健康呢！

甲：怎樣才算是合於衛生的清涼飲食物品呢？

乙：第一品質要新鮮，第二不能含有大腸菌或其他致病菌，第三不准摻加有害性色素有害性芳香質或是其他毒質的。

甲：其實照您所說的好辦，不過我們打算用的原料和用具

都很清潔，為什麼還能病菌？

乙：拿大腸菌來說吧！牠是人的腸子裏或獸類腸子裏所生的一種菌，在飲食裏面發現了，這可以證明飲食是摻有人獸的糞便在裏面的。

甲：食物裏怎麼會摻有糞便呢？

乙：這個話可就長了，摻有糞便的原因，是由於未經煮沸的水而來的，因為有的井和廁所相近，廁所的糞坑建築又不好，糞便由地下滲入到井中，井水就被污染，用這種水來洗滌用具，或者用具和原料被蒼蠅所沾足，這樣一來所製作的食物就不乾淨，摻有糞便當然就可能了。

甲：啊呀！那還了得，摻有糞便的食物怎麼能吃得？

什麼是貧血

摔壞了頭，跌破了手或足，或是因為其任何原因撞破了皮膚，損傷了血管，這時血液毫不遲疑的從牠長期被禁的血管裏流出來，要是流出很多，重的可以致命，輕的便要遺留高度的貧血，重病之後，或是素來營養不良的人臉色蒼白，血色全無，這也是貧血。(1)貧血大別有幾種？貧血以性質分可分全身和局部二種，依原因，可分原發性和續發性二種。(2)怎樣叫貧血？醫學上所謂貧血，是指血液內赤血球和血色素，都減少而言，若是赤血球不減少而血色素大大的減少也叫貧血。至於普通的所謂貧血，就

乙：因為這種種原故，所以對於販賣清涼飲食物營業的製造場所和販賣場所都要管理的。

甲：這是應該事，為維護市民健康的事，應該這樣辦。

乙：是的，現在您明白啦，衛生局不是故意多事，這是應該做的事吧！

甲：應該做的，那能算是多事，我們打算賣的清涼飲食品對於製做和設備方面還要請您順便多加指導！

乙：那沒有關係，是應盡的責任。

甲：太客氣啦，在售賣以前當然要照您指導的方法改善，這與我們營業的發達，也很有關係哪！

乙：好，就這樣辦，再見吧！

迎 東

是血量減少的別名。(3)全身性貧血的原因是什麼？血球形成障礙，血液大量的消耗或是兩者合併時，都能發生全身性的貧血。較細的說，他可以分下列的幾種原因：(a)失血——無論外傷或是內部的病，像蹣破，跌傷或咯血，吐血，便血，鼻出血等等，都能形成貧血。這種貧血，由骨髓中再生機能可以補償失去的血液，若是失血很多那出了骨髓之外肝臟和脾臟也能參加這種補償失血的造血工作。(b)赤血球或赤血球內血色素被溶解這種情形發生於下列的許多原因下：(1)中毒時——婦女常用不良的鉛粉後引

起鉛中毒，食毒菌後的中毒，毒蛇咬之後以及水銀，砒，鹽酸，鉀等的中毒後都能引起貧血。(II)水分進入血液時也能引起溶血現象。(III)細菌毒素侵入血液後傷寒，敗血症，關節風濕症等許多急性傳染病時和梅毒，結核等病時都能發生溶血現象。(IV)火傷時也發生溶血現象。(V)溶血性黃疸，也有溶血現象的發生，原因還不明。(C)營養障礙！這種貧血幾乎在每種疾病之後和消瘦柔弱同時出現，兒童往往因為羊乳或牛奶營養而鐵質不足，或是食品內缺少維他命而發生貧血。(D)原因不明的惡性貧血——這種貧血不僅赤血球高度的破壞，而且骨髓底赤血球新生機亦有障礙。在腸內有寄生蟲時（指十二指腸蟲廣節裂頭蟲等）或是癩疾，梅毒，結核，敗血症，胃腸障礙等病之後往往發生類似的惡性貧血。(E)萎黃病——這種病好發生於青春期的女子，因為還未很明瞭，普通都說是卵巢內分泌的關係，這種萎黃病時的貧血，赤血球的數目不生變化牠的血色素含量減少。(F)造血臟器發生病變——這種貧血好發生於婦女原因亦尚未完全明瞭。身體上癌瘤轉移到骨髓或是骨髓中發生了肉瘤，骨髓便被破壞，於是赤血球失去了製造所，便無法來補償失去或破壞的先輩了。(G)局部

貧血是怎樣形成的？輸入到局部的動脈血減少或是斷絕。那就使這局部顏色蒼白溫度降低容積縮小，此之謂局部貧血，發生此貧血之原因有下列種種：(a)原因在血管內的貧血，又分二種：(a)神經性的貧血，神經痛，偏頭痛，片中毒等時，血管收縮神經受了刺激而興奮，因為牠的興奮，血管便收縮了血管既收縮了血液的輸入自然不能減少於是貧血現象也自然的呈顯了。人當受驚恐或突然傳來壞的消息如父母之喪交易的失敗等或是過份的生氣時都要發暫時性的面部等處的貧血，這種種一稱反射性之貧血。(b)肌性貧血這種貧血常失血時用了止血劑直接影響於血管肌肉而發生的。原因在血管外的貧血，此亦稱壓迫性貧血，如作手術時結紮動脈的貧血，即屬此種此外如血管附近有腫瘤，或是腫脹的淋巴腺壓迫血管，都能形成貧血，常體腔蓄積液體或氣體時，也可以壓迫附近的臟器而使之貧血，如水胸時肺的貧血，臟腸時腸管的貧血都是。水胸或腹水的患者，如迅速的排去多量的水那末肋膜和腹膜因為壓迫的去除，一時發生高度的充血，此時腦部却因此發生貧血，高度的腦貧血，並且可以使人人事不知甚至死亡呢！

未完

西軍報子街東頭南路·電話西局一四

大醫生醫院

新建診室病
房完竣由德
國大學醫學
博士周瑞庭
周振三汪振
威女醫師王
廉雲分診並
女助產士多
人日夜接生

鹿鳴春飯莊

別饒風味

使君滿意

包辦筵席 便餐小點
如蒙惠顧 價格低廉
原桌定席 到府會菜
不論遠近 一律歡迎
東城八面槽乙五四號
電話東局一〇一三號

川東安市場內

潤明樓廣告

本樓開設以來歷有年所早
蒙各界歡迎特聘名師專做
南北菜蔬各種應時小賣最
為經濟特備雅座寬敞清潔
便酌宴會均為適宜且選料
精緻調味適口味美價廉與
衆不同其招待週到猶為餘
事也謹請賜顧諸君駕臨嘗
試方信言之不謬電話東局
四一二三號雅座八七六號

牛施醫院

診療各科病症
設有清潔病房

愛克司光機器專為各大醫
師各科患者攝影透視治療
之用又裝有NY式萬能電
療機理學療法科機器二台
院長 王書良

和平門外南新華街
電話南局二五三三
電報掛號〇五八四

北京首創
零售售
香雪膏

屈臣氏藥房

消食藥片
菓露
開胃消食
大腸男女老
幼皆可服用
每盒四角五
分試驗包一
角五分總批
發處前門外
大柵欄西口
內路北電話
南局三百七
十號舖東
馬心泉謹啓

清香洗頭粉

京市著名之浴堂

東昇平園

本園歷史悠久早為各界熟知
設備舒適高尚官堂散座款式
環瑋雅潔衛生室內溫度合宜
應用器械消毒招待殷勤週到
便利浴客特設簡便廚房
意小吃味美迅速價廉

電話南局專線分機
四三九號 一七八六號
前門外楊梅竹斜街

國強食品商店

本店經營各種
洋酒餅乾西式
糕點中外罐頭
應用禮品物美
價廉樓上冷食
部設備款式清
潔招待週到各
種飲料味美適
口合宜衛生並
備有專人電知
即送不悞主顧

東安市場南花園內電話東局二二五

鼎新男女理髮館

東安市場
金魚胡同
西口路北

設備高尚
技術新穎
器械消毒
清潔衛生
(局東話電)
號四五四



衛生局檢定

甲等巴氏消毒牛乳

福生牛乳廠

◁號一四三街大北單東▷
◁號一八六一局東話電▷

莊飯園頤

廳餐級高



室內佈置雅潔
各類菜蔬衛生
王府井大街帥府園路北
電話東局四〇六八號

東安市場正街南頭路東

葆榮齋
食品店



電話東局六百九十九號

特設清潔雅座清涼飲料齊全
各種應時禮品一概俱全價廉

泉記稻香村
食品商店

東安市場北門內路東
電話東局五〇三九號

遊中央公園的
仕女先生們不可不到
集士林咖啡館
是臨時休息的惟一佳地
飲茶點心均極方便價廉

社稷壇西門外
電話南局
(三五二一)

經售中外名廠洋酒罐頭糖果餅乾
標自製各種食品等無不
生樓上新設台位清潔各
屋內涼爽均合衛生電製
冷食製去冰棍味美價
廉如激熱水貨即時送到

興記號福州店

德號開張老真正福建各種
臘肉香腸火腿
板鴨罐頭餅乾
南糖糕點俱全
北京設開號
本莊向在福建
安徽浙江江西
湖北等省設莊
採辦上品細茶
重薰味濃貨精
東安市場北門內路東
電話東局五〇三九號
夏季冷食熟水
冰棍冰淇淋等

西單牌樓路西

濱來香

食品商店

本食品店蒙 衛生局頒給清潔獎狀一切設備均合衛生標準經售各種洋酒餅乾西式糕點中外罐頭應用禮品夏季清涼飲食等物美價廉樓上設有雅座款式清潔招待殷勤週到主顧電話要貨即刻送到不悞

電話西局一七三〇號

京市著名之宴會良所

興 昇 館

糧食店北口內電話南局二二七三

本館雅座 設備清潔 寬敞高尚 歡迎各界 超等廚師 製法精良 菜蔬新鮮 味美價廉 應時小賣 各種名酒 喜慶外會 定期不悞

北京市衛生局檢定

丙子牧場

甲等巴氏消毒牛乳

鼓樓西景龍胡同 電話東局二二八〇

前門外東珠市口路北 祥利興羊肉舖 羊肉味美上選 冰棍熟水衛生 貨品誠實價廉 添設冷食冰棍 電話分局一六〇五號 各界主顧歡迎

佈置極端華貴

髮型非常新美

王府井帥府園電話東局二八八四

時代理髮館

春明館

中外名酒 各式茶點 隨意便酌 應時小賣 烹調清潔 有益衛生 包辦酒席 定期不悞 各種冷食 爽神去暑 招待謙和 歡迎賜顧

中央公園內

電話南局一千四百九十三號

北冰洋食堂

本號自開幕以來，蒙各界贊許，特備款式雅潔，空氣流通，今又添設電機冰櫃，其林及各餐棍等，對於西餐特聘名師承做，純宗俄式，各界仕女請來一試，方知言不謬也。

東單米市大街二百號
電話東局一八五八號

北京著名便酌良所

都一處酒菜館

前外鮮魚口南路東
特聘超等庖師
菜蔬適口新鮮
應時小賣點心
定價異常低廉
坐位清潔寬暢
招待特別週全

長安大飯店

高大涼爽 京市唯一消夏勝地

西菜小吃 冷食茶點 酒水俱備

地址：西長安街五十七號
電話：南局五七

福慶厚百貨食品商店

各種南貨海味洋酒罐頭一應俱全

擴充營業起見所有一切乾菜禮物各貨一律特別廉價出售請各界親臨敝號選購便知言不謬也本號電話南局一一九一號

本號自運全球山珍海味各種雜貨雪白官燕福建魚肚金華火腿南式板鴨中外啤酒汽水一應俱全電話要貨即送特別便利

宣武門外菜市口北

東興樓飯莊

電話東局一〇八五

東安門大街
南路...北路

本樓為便利主顧兼擴充營業起見特將舊樓對面新建新式房舍及客廳禮堂大廳及壽禮堂備有清潔菜蔬隨時改善以酬惠顧雅意主人啟

美香邨

電話東局三八一四


東安市場 **瑞興隆** 食品商店

中外洋酒啤酒 應時各色細點 各種水果罐頭 精美盒裝餅乾 冠冠咖啡紅茶 冷食品類齊全

備貨最多 定價克己

承配各文藥方 批發成藥 料清等 價廉貨 醫藥所 許眾所 醫藥所

北方藥房



西單牌樓北 · 電話西局二六三

聘請藥師
調劑處方
運售各國原料成藥
醫療器械疫苗血清
承辦各界醫院藥品
衛生材料一切用品
零整批發
價均克己

北京西單牌樓北 北方大藥房 電話西局二六三

鼎記藥房

本藥房專運各國著名藥廠藥料
醫療器械承辦海陸軍營醫院紅
十字會及各大醫師應用一切物
品各種新藥各種注射藥原料等
零整批發如蒙賜顧無不克己

北京東四牌樓北大街
電話東局一〇五四號

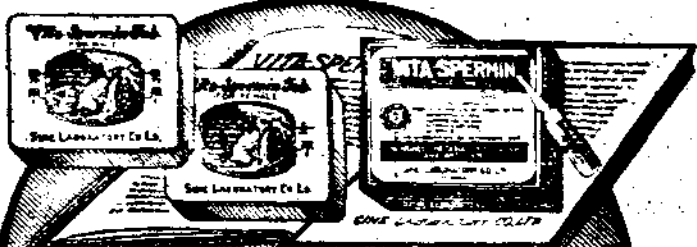
北京市衛生局 委令之麻醉藥品經銷處
龐氏微生物研究所指定之新鮮牛痘苗 專售處

中華大藥房

運銷世界各國原料藥材名廠成藥醫用器具
衛生材料血清疫苗注射新藥精配方劑迅速
確實如蒙各大醫師介紹竭誠歡迎收價克己

總店：前門外大街路東電南分局一六六〇
支店：西單北大街路西電話西局七七〇號

分裝每盒一元



在醫學上之價值

標準原料及名貴成分

維他命之成分
 為十字形
 性腺內分
 泌素標準
 結晶丁種
 維他命乙
 種維他命
 有機複合
 體女用丸
 劑中更加
 雷歸素調
 富歸血名
 貴可知

各種衰弱疾病 皆能澈底治愈



治腦神經衰弱

神經衰弱
 最宜用
 其苦者
 可以補
 其腦也
 其腦也

指證：
 遺精
 腰酸
 腦痛

補益五臟百體

維他命保
 命能予全
 身以活力
 使血行旺
 盛血色充
 足於手足
 全身強矣

指證：
 貧血
 體弱
 婦女
 經期不
 調

調節性的神經

維他命保
 命能調節
 性神經益
 嗣延壽治
 瘵男女痼
 疾並能治
 育佳兒

指證：
 遺精
 不舉
 早洩
 等症

強健身體

用維他命
 保命之復
 能使肌肉
 堅強久步
 不疲運文
 還童實非
 虛語也

指證：
 體弱
 骨節
 無力
 等症

主治

神經衰弱性萎失血貧血表老老年液
 補求子難得先天不足諸虛百損均效
 病症營養障礙成煙淨毒等

維他賜保命

補針補丸

上海信誼藥廠監製

各大藥房均有出售