

贵州省

社会处
粮政局

报告

民國三十三年三月

貴州省糧政局社會處報告

俊侯彙

曾俊侯
著
二
月
廿
日

8353253
5039-80

貴州省政府糧政局工作報告

目錄

甲

組織機構之調整

一、增設本局又務室

二、裁併各縣糧政科

乙

一、工作概況

一、征購部分

1. 征購築糧

2. 田賦征實

二、管制部分

1. 登記糧商

2. 糧食取價

3. 取締囤積

三、運輸部分

1. 集中地點

2. 運輸費用

3. 督導交接



四 倉庫部

1. 倉庫業務

2. 倉庫管理

3. 各種倉庫及助辦法

五 積込部份

1. 辦理竣途

2. 競賽辦法

六 加工部份

七. 省會公糧民糧

貴州省政府糧政局工作報告

本局三十年度工作彙報分別提出第一屆第五六兩次大會
報告有案茲將三十一一年一月五日至現時之工作報告如次

甲 組織機構之調整

一 增設本局工務室

奉糧食部備案第(四)三三號訓令頒發各省糧政局工務室想
職通則飭即遵辦并因遵即按照通則規定并參酌本省實際情形
於三十一年七月二十一日組織成立

二 裁併各縣糧政科

縣級糧食行政機構前奉

行政院勇三字第一二二六六號訓令飭

於縣政府內添設糧政科設於三十一年九月三十日通飭本省各縣

市政府遵照辦理統限於同年十月十日以前一律組織成立業於

第一屆第六次大會提出報告現經 省府第九八次委員會議決

裁併其業務併入縣(市)田賦管理處辦理所有各縣糧政科經令飭

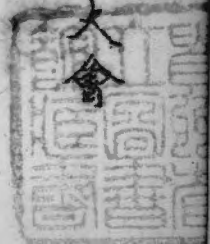
於三十一年二月底裁撤英文校辦法如次

一 縣(市)田賦管理處在第一科或第三科之下設糧政股置股長

一人科員二人書記一人工役一人並奉會新定加助理員一人儘

先(市)政府糧政科(股)原有人員酌用

二 增設人員之薪俸及生活補助費暨食米糧津貼等中央規定



支份

三、增設徵費由省府各縣財政局追加預算在案核支發給以前
由縣中政府任地方經費按月墊發

四、原有糧政科(股)業務由縣中田賦管理處接辦即以縣中田賦
管理處之名義行文但調查管別調查管別調查管別調查管別調查管別

項由縣中田賦管理處代辦仍以縣中政府為義行文
五、縣中政府糧政科(股)雖併入縣中田賦管理處但有糧政局職
權及變更各縣中農團於糧政科(股)稅文部份又業務及公文處
仍秉承省府政府糧政局辦理以充公文周折

乙 二、作概況
一、征購部份

人、購辦軍糧

本省三十年度糧食年度應需軍糧共為糧谷一百八十萬市石

除撥用田賦征實糧谷四十二萬市石外配購糧谷為一百三十八

萬市石富產雜糧縣份收造谷三成或五成截至三十一年底止
計實收糧谷七十一萬五千二百六十四市石造谷三萬四千一百

三十市石合共收入七十四萬九千三百九十四市石所有三十年
度征購軍糧總數通飭各縣縣政府加緊徵收提前辦理結束
二、田賦征實

本省三十年度糧食年度田賦征實收部分係原本省三十年度
為八十六萬市石截至三十一年十一月止計收入糧石七十
四萬八千九百市石應石由萬五千二百市石合共收入七十萬
五千一百市石与原配賦額相比已收入達九萬以上
自三十一年糧食年度起關於征購業務已奉糧食財政兩部
令改歸貴州省田賦管理處統一辦理本局負責接收交撥之責已轉
各縣中運監征收征購糧食交接辦法案為辦理

二、管制部份

一、糧商登記

本省糧商之管理原係依照本省訂定之糧商登記規則辦理現
奉糧食部另行頒發糧商登記規則經通飭各縣市政府調查登記
除貴陽市及榕江安順赤水等縣已呈送調查表並由局填發營業
執照外運新等較大縣份迄未呈報且僅趕辦中其餘多數縣份
均無合格糧商核准登記

二、糧食低價

奉

委員長及蔣侍秘書手訂加強管制物價方案飭於三十二

年一月十五日起實施惟省府決定先以貴陽市為實施區域次及
於鎮遠獨山興仁畢節遵義安順等縣貴陽市級會同該市政府
集本市糧食業同業公會商定未及實施五種糧食價格上等熟米

每市斗三十七元五角每石六十九元上等麥子每市斗三十四元三角一分每石五十九元五角上等子麵每市斗四十八元一角二分五厘合十石內在秋每百斤四百五十九元如期

三、取辦國積

取辦國積實為穩定糧價之重要工作迭經令飭各縣市政府認真執行此次黃陽市先行實施糧食限價政策附寄各縣憑價起過本市限價時影向來源極遠飭各縣切實清查餘糧嚴厲取締囤積

三、運輸部份

1. 集中地盤

三十一年度運輸單報計共二百萬市石合七十五萬大石指定

運文左列各單報文接地址

貴陽 安順 遵義 鎮遠 獨山 都勻 晴隆 興義 畢節

威寧 盤縣 安龍 銅仁 桐梓

關嶺場 馬場坪

上列文接地址業經制定三十一年度各縣單報運文指定地址

按月接收數量表通令各縣遵辦自三十二年元月份起按月起運

以濟軍食 (附件二)

二、運輸費用

三十一年度運費其駁運部份由收納倉運至集中或聚魚倉一
 段係照糧食部規定發給口糧每伏一日去回程擬發給米二市升
 五金包括菜金宿費草鞋費金蓋等在內惟迄未奉部令核准現係
 暫照士兵給養每日發給米二十四市兩去回程發給四十八市兩
 俟部核定後再行另案飭遵由集中倉或聚魚倉運出縣境又草糧
 接收地魚一段因途程過遠民伏携糧不便接魚口糧折價辦法擬
 定每伏每日去回程發給十二元五角每季核准按數部令規定
 每伏每日去回程又能發給六元換請奉案確屬不敷民伏食用糧
 飭各縣酌量上半年運費每伏每日去回程給費七元八角之規定辦
 理船運部份原預算其係以噸噸每公里給費五元計列率運部份原預
 算係以每噸每公里至十六元編列現運輸統制局奉運官價增為三
 十元零三角二分幾已超過一倍不敷更鉅業經迭次催部請求
 救濟

六、督導文換

三十一年度軍糧運輸文換為避免貽誤計已制定貴州省軍糧
 文換貽誤處罰辦法通飭各縣各庫遵行 (附件三)

貴州省三十一年度自三十三年一月起各縣軍糧運支指定地點按月接收數量表(附件一)

							貴陽軍糧倉庫	接收地點	數量
							公	縣	運糧
遵義	平塘	惠水	羅甸	長順	貴筑	貴陽	縣市	各月	
6000	600	1500	550	1000	1800	60	1	各月	
6000	620	1300	550	1300	1800	50	2	運輸	
6000	650	1300	550	1500	1800		3	數量	
6000	660	1500	500	950	1500		4	天	
6000	700	1100	480	860	1500		5	包	
6000	750		450	950	1300		6		
4225	680		450	980	1300		7		
	600		400	1000	1500		8		
	440		450	285	1200		9		
			各			又	斤	斤數	
			各			又	斤	計	
4225	560	700	403	497	4450	11	又	小	
			各			又	斤	備	
			各					考	

							連 集 令 庫 番 道 義	共 計 合 計
鳳 岡	甲 江	吳 南	清 潭	正 安	綏 陽	仁 懷	道 義	
1350	950	1500	1350	650	1200	680	4500	11480
1350	950	1500	1350	650	1200	680	4500	11950
1350	950	1500	1350	650	1200	680	4500	11900
1350	950	1500	1350	700	1500	680	4700	11090
1350	950	1500	1350	700	1500	680	4700	11640
1350	950	1500	1350	700	1500	680	4500	9800
1350	950	1500	1350	700	2000	680	4500	8035
1350	950	1000	1350	700	2000	680	3800	8250
1350	850		1150	680	2500	580	3660	5080
								番 計
11480	8300	11500	11050	6450	11600	5680	38660	80000

		桐梓 根金庫	共 計			黃平 根金庫	共 計		
		三〇〇〇	二〇〇〇			二〇〇〇	一五〇〇		
錦屏	赤水	桐梓	餘慶	施秉	黃平	錦屏	赤水	桐梓	
	300	1000	1200	2900	300	300	1500	1135	1000
	300	1000	1200	2900	300	300	1500	1135	1000
	300	1000	1200	2800	300	600	1500	1135	1000
	600	1000	1200	2100	300		1500	365	1000
	450	1000	1200	2100	300		1500	500	
		800	1200	2200	300		1500	1950	
			1000	255	950		1125	1000	
			1000	2150	950		2500	1500	
			250	2350	950		2500	1000	
	3250	5800	10450	22250	6350	2000	13425	21150	11000
				長餘 五三 黃平 施秉 以三 處而 長英 八二 五六				長餘 九 五 五	

	興隆軍械倉庫	共計		興隆軍械倉庫	共計	安龍軍械倉庫	共計	
	首〇〇〇	首〇〇〇		首〇〇〇	首〇〇〇	首〇〇〇	首〇〇〇	
冊	興隆		安龍	興隆		安龍		總計
1000	1700	2700	300	3200	2400	2100	11700	1000
1000	1700	2700	300	3200	2400	2100	11700	1000
1000	1700	2700	300	3200	2400	2100	11700	1000
1000	1400	2300	300	3000	2000	2000	11100	1200
85	1100	2300	300	3000	2000	2000	11100	1200
	1100	2300	300	3000	2000	2000	11100	1200
	1400	2800	300	3500	2100	2100	11200	1100
	1400	2800	300	3500	2100	2100	11200	1100
	1650	3000	365	3335	2400	2400	11200	1375
185	13350	30000	1665	21335	26100	21100	119,000	10,775
						安龍軍械倉庫 首〇〇〇 共計 安龍軍械倉庫 首〇〇〇 共計		

	威家榮源倉庫 百〇〇〇	共 計 百〇〇				晴隆源倉庫 百〇〇〇	共 計 百〇〇〇	
水城	威家		望發	即公	肉豐	晴隆		安龍
1200	1000	3300	600	2100	600	1000	3300	600
1200	1000	3300	600	2100	600	1000	3300	600
1200	1000	3150	600	1100	205	1000	3500	600
1200	800	2400	600	2100		1000	3050	600
1200	800	2550	1150	1100		1000	3950	600
2100	280	2100		1100		1000	1510	210
1200		2100		1100		1000	2400	300
1200		1050		1050		1000	1100	
1250		2400		1000		200	1650	
又 百〇〇斤	又 百〇〇斤							
1065	518	2315	1850	975	195	870	1685	345
又 百〇〇斤	又 百〇〇斤	長 三 五 英 包 標 普 英					長 天 公 大 包 標 普 英	

共計						都勻軍校倉庫	共計	
三〇〇						三〇〇	三〇〇	
	施秉	鱗山	丹寨	台江	劍河	都勻		林森
5500		1000	1000	1000	1000	1500	2530	330
5500		1000	1000	1000	1000	1500	2530	330
5500		1000	1000	1000	1000	1500	2560	310
5500	600	700	1000	620	1000	1500	2000	
11800	600	800	975		1000	1500	2000	
2675	575		1		600	1500	2087	
2000						2000	1500	
2600						2600	1500	
1175						1175	1537	
25216	1775	11500	1975	3130	5600	11775	17115	1000
長餘三〇大包							本數之老五包	

共 計 百 〇	盤 查 帳 存 庫 百 〇 〇	共 計 百 〇 〇			銅 元 帳 存 庫 百 〇 〇	共 計 百 〇 〇		關 鎮 場 帳 存 庫 百 〇 〇
	盤 查		松 桃	以 口	銅 元		鎮 場	關 鎮
1500	1500	3300	1200	1600	500	2000	900	1100
1500	1500	3300	1200	1600	500	2000	900	1100
1500	1500	3300	1200	1600	500	2000	900	1100
1500	1500	3380	1200	1600	180	1900	800	1100
1500	1500	3380	1200	1600	180	1900	800	1100
1500	1500	2980	1200	1300	480	1900	800	1100
1125	1125	1620	1200		1120	2100		1100
		1620	1200		1120	1100		1100
		1120	700		1120	1100		1100
1025	1025	2580	1020	930	1120	1500	510	990
長 餘 三 五 六 七		長 餘 三 五 六 七						

共計			長嶽軍救急庫	共計				奥の細路急庫
三〇〇〇			三〇〇〇	三〇〇〇〇				三〇〇〇〇
	通敷	開陽	息峰		食沙	林蔭	火定	栗井
2660	660	800	1200	4150	800	900	750	1700
2660	660	800	1200	4150	800	900	750	1700
2680	660	800	1125	4150	800	900	750	1700
1560	660	700		4120	800	900	700	1800
1535	660	675		4120	800	900	700	1800
600	600			4120	800	900	700	1800
400	400			3600	1200	700		1700
400	400			3600	1200	700		1700
				3200	1500	500		1800
12000	4700	3200	3125	3500	8150	7300	11500	15700
				不敷				
				三〇〇〇〇				

	玉屏軍械倉庫	共計	盤縣軍械倉庫	共計				安順軍械倉庫
	〇〇〇〇	〇〇〇〇	〇〇〇〇	〇〇〇〇				〇〇〇〇
峇	玉屏		盤縣		鐵金	普定	紫雲	安順
1000	1000	2200	2200	6000	1400	1500	700	2600
1000	1000	2200	2200	6000	1600	1500	700	2600
1000	1000	2200	2200	6000	1100	1500	700	2600
1000	1000	2500	2500	6000	1100	1300	700	2600
1000	950	2500	2500	6000	1100	1500	700	2600
1000		2500	2500	6000	1100	1500	800	2600
1000		2112	2112	11150	1350	1300		1500
1000		2112	2112	11150	1350	1300		1500
750		2115	2115	11150	1650	1250		1650
975	4950	2085	1985	11850	12750	11650	11300	20250
		不敷三五大包		不敷三五大包				

貴州省軍糧交接處罰辦法 (附件三)

一本辦法係遵照 奏員長三十一年九月二十七日令 軍糧不可

過文後換給發給軍金之訓示訂定之

二各縣以備用軍糧必須按時定地交收逾期不發違

完妨礙者按其情節輕重分別處分如有特殊情形經專案報請

該管處核辦者不在此限

三各縣以備用軍糧有在列情形之一者以記過處分并應負一

切損失責任

一 違交軍糧時和軍糧潮濕被公者

二 違交軍糧不將款亮牌款處以罰款者

三 違交軍糧者

四 各軍糧倉庫在應收軍糧範圍內應隨到隨收倘有擅行拒收者

得按其情節輕重分別處分

五 各軍糧倉庫核收軍糧時如有在列情形之一者予以記過處分

並應負一切損失責任

六 應交軍糧之軍糧或米款和軍糧明沒糧食延不核收致民伏望

候發六者

七 應交軍糧之軍糧或米款和軍糧明沒糧食延不核收致民伏望

八 應交軍糧之軍糧或米款和軍糧明沒糧食延不核收致民伏望

貴州省聚點倉(地名) 雜

(組織經費表)

職	主	倉務員	倉	辦公費	合計	說明
別人數	任	員	丁	費	計	
數	一	三	六	/		
經費	二〇〇〇	四二〇〇	三六〇〇	一五〇〇	一三五〇〇	
備	主任一月支經費如上數	倉務員三員每月支(一百甲元共支如上數)	倉丁六每人各支六十元共支如上數	筆墨紙張茶水燈油煤炭及郵電等費均屬此		
考						

貴州省 縣倉庫組織經費表

職別 人數 經費 考

主任 一 一六〇〇 主任(員)月支經費如上數

倉務員 三 六〇〇 倉務員(員)每月各支一百元支如上數

倉丁 四 二四〇〇 倉丁(員)每月各支本元共支如上數

辦公費 一〇〇〇 辦公費(項)包括茶水、油、煤炭及郵傳等費

合計 八 八六〇〇

說 各縣集中倉庫總倉定為常年設置分倉應俟儲存糧食全部撥出後即行裁撤其倉房及用具可交由所在地鄉鎮公所負責保養所有分倉設置期間每年應以八個月

附 前表

貴州各省市縣集中聚點倉庫設置地點及組織經費表

市縣別 倉庫名稱 設置地點 員丁編數 月支經費 備註

貴陽市 聚點倉庫 南郊外 四 六 二五〇 由糧政局覓地新建

貴州 聚點倉庫 貴陽 四 六 八六〇

安順 集中總倉 縣城 陽 三 四 六六〇

集中分倉 萬 三 四 六六〇

聚點倉庫 公 四 六 八六〇

連義 集中總倉 南北鎮 四 六 八六〇

集中分倉 板 三 三 六六〇

集中分倉 茅 三 三 六六〇

集中分倉 蝦 三 三 六六〇

聚點倉庫 鴨 四 六 八六〇

畢節 集中總倉 縣城 四 六 八六〇

集中分倉 八 三 三 六六〇

聚點倉庫 撒 四 六 八六〇

獨山 集中總倉 縣城 四 六 八六〇

集中分倉 下 三 三 六六〇

關 三 三 六六〇

恩		麻		三			貞	黃		修		興
南		江		都			曼	平		文		仁
集中總倉	聚興倉庫	集中分倉	集中分倉	集中總倉	聚興倉庫	集中分倉	集中總倉	集中總倉	聚興倉庫	集中總倉	集中分倉	集中總倉
縣	下	龍山	縣	縣	縣	龍	縣	縣	縣	縣	縣	縣
城	鎮	鄉	城	城	城	城	城	城	城	城	城	城
四	四	三	四	三	四	三	四	四	四	四	三	四
四	六	三	四	三	六	三	四	四	六	四	三	四
八	六	六	八	六	八	六	八	八	六	八	六	八

仁		綏		渭		德		安		惠		貴	
懷		陽		潭		江		龍		水		定	
集中總倉	聚點倉庫	集中分倉	集中總倉	聚點倉庫	集中分倉	集中總倉	聚點倉庫	集中總倉	集中分倉	集中總倉	聚點倉庫	集中總倉	聚點倉庫
縣	縣	縣	縣	縣	縣	縣	縣	縣	縣	縣	縣	縣	縣
城	草	老場	城	興	城	茶溪	城	龍	城	龍	城	橋	安
四	四	六	四	四	三	四	四	三	四	四	四	四	三
四	六	三	四	六	三	四	六	三	四	四	六	四	六
八	八	六	八	六	六	八	八	六	八	八	六	八	六

劍				水				以		丹			錫			錦		
河				城				口		寨			水			屏		
集中	集中	集中	集中	集中	集中	集中	集中	集中	集中	集中	集中	集中	集中	集中	集中	集中	集中	集中
分	分	分	分	分	分	分	分	分	分	分	分	分	分	分	分	分	分	分
倉	倉	倉	倉	倉	倉	倉	倉	倉	倉	倉	倉	倉	倉	倉	倉	倉	倉	倉
柳	縣	南	揚	縣	沈	蘭	縣	南	珠	縣	溁	縣	敦	塔	縣	水	坪	
			梅			家			沙									
縣	城	關	鎮	城	鎮	場	城	泉	廠	城	水	城	在	光	城	母	上	
三	四	三	三	四	三	三	四	三	三	四	三	四	三	三	四	三	三	
三	四	三	三	四	三	三	四	三	三	四	三	四	三	三	四	三	三	
六	八	六	六	六	六	六	六	六	六	八	六	六	六	六	六	六	六	

貴州省

縣分倉組織經費表

職

別

人

數

費

考

管

理

員

一

四〇〇〇 管理員一月支經費如上數

倉

務

員

一

一五〇〇 倉務員一月支經費如上數

助

理

員

一

一〇〇〇 助理員一月支經費如上數

倉

丁

三

一八〇〇

倉丁三人每月各支六十元共支如上數

辦

公

費

八〇〇

筆墨紙張茶水燈油煤炭及郵電等費均屬之

合

計

六

六三〇〇

說

各縣集中倉庫總會定為常年設置分倉應供儲存糧食全部撥出後即行裁撤其倉房及用具可交由所在地鄉鎮公所負責保管所有倉庫設置期間每年應以八個月

明

計

3. 各種倉庫互助辦法

依照現定收納倉庫隸屬田賦管理處軍糧倉庫隸屬軍政部駐
冀華撥局現已改組為貴州省糧林處集中倉庫及聚點倉庫則於
本省現在各縣政府糧政科劃併集中倉庫又移交縣田賦管理處
接管為使各種倉庫互相配合利用起見擬定互助辦法呈准糧
食軍政財政三部通飭遵辦其辦法原則如次

A. 切實施行財政糧食兩部頒行糧食工具借撥辦法

B. 軍糧倉庫或聚點倉庫同設一地者得互相利用

C. 軍糧倉庫容量不敷之地應由軍糧總局依期籌足

D. 每年撥交軍米不滿五百大包原委託所在地縣政府代發者

由駐省軍糧分局派員駐縣辦理收發充賑及製表等一切手續使
各縣不感煩瑣紛繁之至

五. 積存部份

1. 辦理經過

本省於二十五年奉令整理積存所有各縣義倉一律改為積存

倉由政府管理使用辦理收充郵倉其應積數量中央規定應出

五年內積足全省人口三個月食糧為最高標準本省因非產糧之

區特由省府呈准以五年內各縣籌積全縣人口一個月食糧為最

低標準按年籌積本年因秋糧征實數量增多上年秋收歉薄為休

令民起見特准將三十一年度應籌積存錢交三十二年配籌五
將三十一年度應積存石一併撥至三十二年業積用野民困截至二
十九年底止各縣業續配籌呈報者業計歷年已存數量為三七〇八
五九二石存款三三五五七七二元積存倉二二七所大本省辦理積
存原數行營規定以一百七十五市斤為一石一市斤合十六兩舊
科十三兩七錢八分現因征實征購所用市斤與積存所用市量不
合為劃一量器以免紛歧起見經電報食部核准將行營規定市量
廢除一律採用市斤所有以前配額及已積穀石均照市石重行折
合經飭各縣市政府遵照并佈各週知在案

積存穀類

奉糧食部餘儲案第三三三〇號令發各省中縣積存穀類辦法飭
即參酌地方實際情形擬訂實施辦法報查核擬具辦法呈報本省
核審量以積足二十九年年度起積總額為標準其已遵照配額總數
積足之縣份則以另籌積一千石為標準並規定自三十一年十二
月起兩個月以內辦理竣事前無據各縣呈報均在積糧辦理中
(附貴州省各縣市政府三十一年度儲糧積存穀類實施辦法)

貴州省各縣市政府三十一年度儲糧積谷競賽實施辦法

一、本辦法依據糧食部儲字第二二三三〇號訓令及各省

(縣)儲糧積谷競賽辦法第八條規定訂定之

二、本競賽以縣市為單位

三、募集積谷競賽由本省糧政局辦理

四、本競賽以及列各項為競賽項目

(甲)數量

(乙)期限

五、競賽數量以積足二十九年配集總額為標準如新設置之縣

市未將二十九年年度應集谷額劃撥清楚時得暫以積足壹千

市石為標準(俟劃撥清楚會報後即准作二十九年年度積數)

各縣以十九年已有收存積谷而歷年尚未積足者應將是年

收積谷石作為舊欠另照二十九年配數收積足額

各縣二十五年至二十九年已遵照配額總數積足者得另籌

積壹千石為標準

六、本辦法規定競賽期限以本年十二月一日起兩個月內為積

足期限

七、各縣市能遵期積足者依照本辦法獎勵辦法大綱第五六

七、五項之規定分別獎勵之

八、關於第四條(甲)項之計分以積足第五條所定標準數為壹百分每少百分之十遞減十分超過或不足百分之十者比照核減

九、關於第四條(乙)項之計分以本年開始籌積節十二月一日起于兩個月內收齊歸倉者為壹百分若超過預定日期每十日遞減五分不足十日者比照核減

十、第八第九兩條得分之和以六除之如得分在八十分以上者為甲等七十分以上者為乙等六十分以上者為丙等

十一、各市縣應于限期屆滿五日內呈報本府廳候派員查驗

十二、本辦法自令頒之日施行

六加工部份

三十一年度征購筆糧各通數糧食部規定每石一市石折以
糧米五市斗業經轉飭各縣守遵辦理惟各縣地質不同各質懸殊甚
大事實上未能悉符規定標準折繳各縣紛紛請求核減前未便擬
定補救辦法三項通飭遵照并將辦法原則分述如下

A. 各縣糧谷加工請求減低標準者飭將風簸乾淨糧谷遵解又
斗米者文本局第一倉庫數別會同監碾核定

B. 各縣請求加工所得數字繳解總監碾結果與請求標準相
符者准予核定報部備案

C. 各縣請求加工所得數字繳解者總監碾員前往監碾其結果
原請求又標準減少者再派員重行監碾以期覈實

此外出產馬尾谷蝴蝶粘蘇份本省達十餘縣之多各質特異
長短小加工製餅耗甚大製餅結果每石僅出糙米四市

斗及四市斗三市斗不等均經派員分別查驗核定至於各縣碾
加工費用及搬運等費均係規定以長餘碎米及糠壳交價夫用不
另收費

七省會公糧肉款

本省三十一年度到省會公糧肉款係由三十一年賣場中及賣
熟水糖等二十八市縣回購款項下劃撥用計未三八七〇八五

至石苗各五〇〇〇市石配發有為公務員役食物補助及各特許
開之未年約一萬五千數百石貧苦中肉食未約六千餘石餘作預
備平糶及補元之用又搭發苗谷三噸公務員役及特許機關年內
需六千數百石貧民約五千石餘作預備平糶及補元之用以上食
米苗各一律以新市斗計算收付兩抵納有長餘准各縣應辦大量
因途程遠近不一復以運輸之種種困難多未及額解齊且因苗
各一節原為提傷苗約減少米石兩耗但苗各每至夏初春米極多
發糶生蟲保管困難遂於六月份起一律改發食米

附

說

一、集中總倉分倉奉糧食部電核准每縣設立三所表內
超過三所縣份係奉案呈報核准

二、衣利總倉分倉共一百八十八所聚豐倉二十二所五
起通報部核准總數如將來各縣呈請增設倉庫應核准
後仍可設置以利進行

身小作人養如作子也

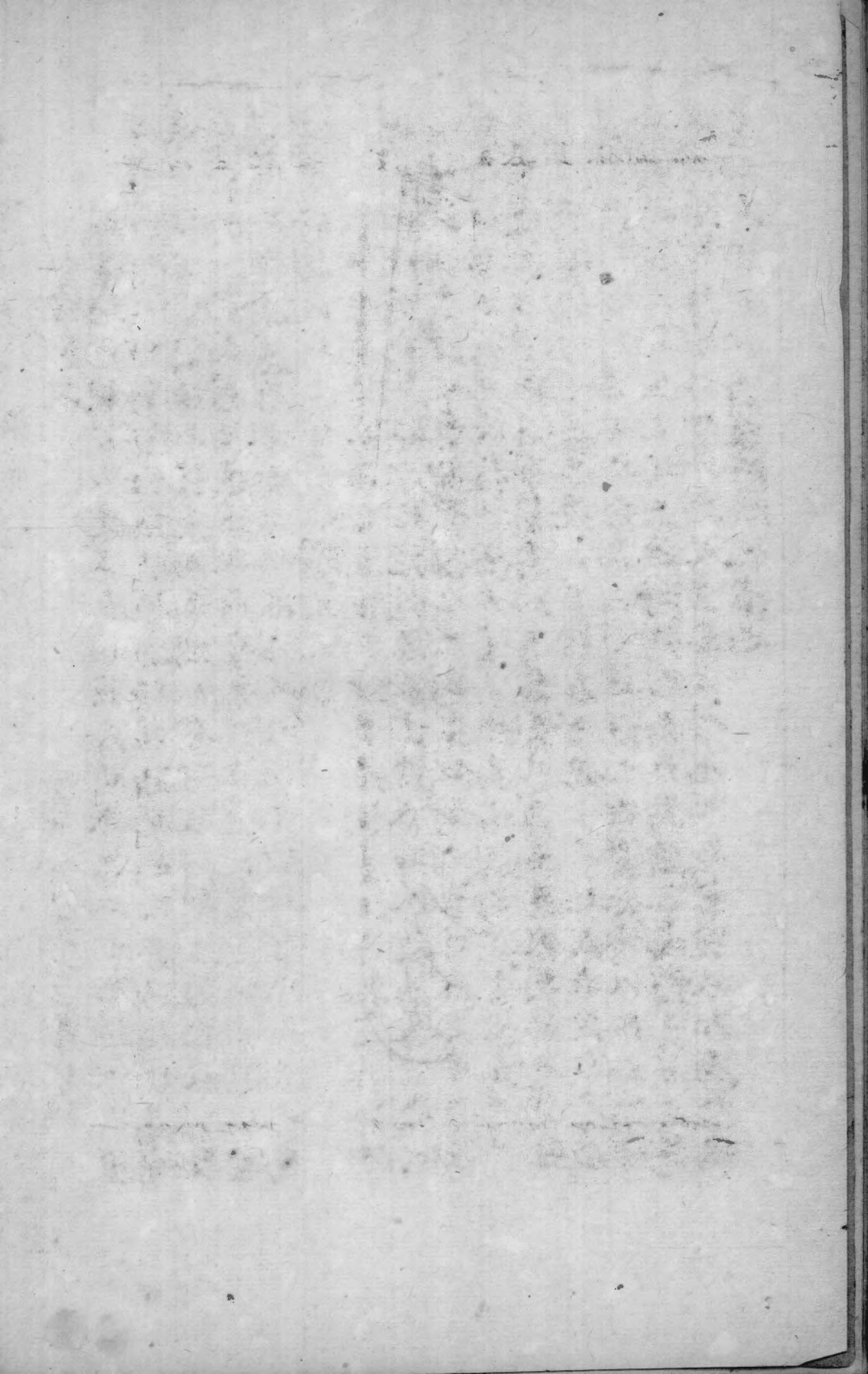
夫以然其養之在使有本名則人亦就其本名而養之

此以養之也夫一人小人養之也夫一人之養也

此以養之也夫一人小人養之也夫一人之養也

夫以然其養之在使有本名則人亦就其本名而養之

貴州省政府施政報告(社會行政)



貴州省政府施政報告

社會行政

二十九年四月至三十一年二月

社會行政之建設在我國為時尚新二十九年十一月

中央執行會中全會決議將社會部改隸行政院並將社會福利

與合作事業劃歸社會部辦理是為我國社會行政創制之始改隸原因

在東承總統之遺用方面得收無效之效而完的社會政策及社會

建設工作於遂用方面得收無效之效而完的社會政策及社會

事業得藉政府之命令以實現之也

夫社會建設與政治建設及經濟建設實相為表裏必社會

建設同時進焉然後政治建設經濟建設乃得有所憑藉以順利

進行就社會行政實際業務言之為家訓之目的在充分發揮

其精神與力量此種精神與力量不惟為抗戰之要素亦為建國

之基礎至社會福利事業為民生安樂之保障亦為社會福利

之基礎至社會福利事業為民生安樂之保障亦為社會福利

之基礎至社會福利事業為民生安樂之保障亦為社會福利

之基礎至社會福利事業為民生安樂之保障亦為社會福利

之基礎至社會福利事業為民生安樂之保障亦為社會福利

之基礎至社會福利事業為民生安樂之保障亦為社會福利

之基礎至社會福利事業為民生安樂之保障亦為社會福利







現案編一冊由本省各地方行政幹部訓練委員會印行以作訓練
社會工作人員之參考教材并分發各縣市政府以作推行社政之
依據又為使各人民團體能充分了解自身責任并便於計劃工
作各五百冊轉發各縣市政府及人民團體備用

五舉行第一次全省社會行政工作檢討會議

本省社會行政創制伊始各項工作計劃與事業方案五應檢討
研究以期切合環境之需要而辦理社政人員對於有關法令章程則
尤應有深切認識方能推行盡利增加行政效率本省社會處長
三十一年十二月省地方行政幹部訓練團第一屆社會科長班畢
業之際呈准召開第一次全省社會行政工作檢討會檢査三十
一年度各縣市政社政工作并研討三十二年度工作方針同時加派各
社會工作人員對社政之認識出席人員除社會科長班全體學員
學員負責陽市政府社會科長及其所屬社會事業機關主管人員
社會處主任科員以上職員外各縣所屬各社處局及本省各縣
練委員會省振濟會均各派有代表參加會期四日計檢討重要
事項：(一)關於一般社會行政及有關法令事項：(二)關於民衆組
訓及社會運動事項：(三)關於社會福利及社會救濟事項：(四)

其如有礙於會行政事者請并通達議案三十七案交由社金處審
辦理

六、接准省振濟會業務

今年元月奉有振濟會由本府議決裁撤其業務併入社金處
辦理經於二月初五日具接收辦法接收該會全部業務并於社金處
設辦事處辦理善後事宜及難民雜費之收容救濟工作

乙 民衆組訓

一 舉辦人民團體總登記

社會處自四月八日成立後五月八日起即開始舉行全省人民團體總登記，並預定於九月底結束，茲檢錄上項總登記辦法表式，並擬定辦理人民團體總登記法意事項及填報人民團體總登記表法意事項，先後通飭各縣市遵行，惟各縣市民衆組訓工作，自七月份起始行辦理，手續未續及設置去管人員，後以米路交通劍河等縣，奸偽聲亂，各項政令，均蒙影響，經由該處呈請社會部准予展期結束，統計總登記辦理完成者，省直轄六人民團體，為中華醫學會貴州分會等十八單位，其由各縣市政府稟報，經統計完畢者貴陽獨山等四十五縣，共有人民團體七，七單位，其分別列表如下：

貴州省議會編纂
貴州通志
卷之四
地理志
山川

火

卷之六

卷之六

卷之六

卷之六

卷之六

卷之六

卷之六

卷之六

卷之六

卷之六



貴州省各縣市人民團體總登記數目統計表

長順	湄潭	遵義	荔波	都勻	關嶺	貴陽市	區		縣	鄉	鎮	村	總計
							農會	農會					
2		1	1	2	5		縣	鄉	鎮	村	總計		
		1				1	縣	鄉	鎮	村	總計		
		16		3	1	19	縣	鄉	鎮	村	總計		
	1	1	1		1		縣	鄉	鎮	村	總計		
		1					縣	鄉	鎮	村	總計		
	10	19	3	3	9	23	縣	鄉	鎮	村	總計		
		3	1				縣	鄉	鎮	村	總計		
		1		2			縣	鄉	鎮	村	總計		
		9		5		4	縣	鄉	鎮	村	總計		
		1	1		1		縣	鄉	鎮	村	總計		
		1	1			2	縣	鄉	鎮	村	總計		
7	11	56	4	15	17	40	縣	鄉	鎮	村	總計		

谷	桐	后	仁	荷	人	蓮	三	華	華
翠	山	双	懷	隆	江	覺	德	平	平
	1								
3	2				6	6	1	7	
	1								
			1						
	5						1	2	2
	1		1	1	1	1	1	1	1
								1	
	8	6	3		2	3	4	13	5
		1			1		1	1	1
					1			1	1
		1			1	1	1		1
						1		1	
2	22	4	5	1	12	10	9	28	11

赫章	施秉	音定	垂節	流里	威寧	清鎮	銅屏	眞義	桐梓
1				6			10		
	1		1			1			
1			13	3			2	3	3
1	1	1	1		1		1	1	1
3	2	3	13	4	5	6	6	6	13
								1	
		1			1				
2		1			1				1
	1			1					
						1			
2	3	6	28	9	9	17	20	15	14

總計	吳仁	榕江	大英	本龍	新橋	經陽	貴定	龍岡
4				1				
131	13	1		21		3		
1								
7								
3				1				
126	1	4	1		3		6	
34	1	1	1	1	1	1	1	
3		1						
301	10	9	6	10	1	8	7	1
18	1	1		1	1			
4						2		
5	1	1		1	1		1	
37	2	5		1		1	1	
19	1	1						1
16				2		2		
707	30	24	8	60	7	17	16	2

第	一	二	三	四	五	六	七	八	九
1	2	3	4	5	6	7	8	9	10
11	12	13	14	15	16	17	18	19	20
21	22	23	24	25	26	27	28	29	30
31	32	33	34	35	36	37	38	39	40
41	42	43	44	45	46	47	48	49	50
51	52	53	54	55	56	57	58	59	60
61	62	63	64	65	66	67	68	69	70
71	72	73	74	75	76	77	78	79	80
81	82	83	84	85	86	87	88	89	90
91	92	93	94	95	96	97	98	99	100

2
12

人民團體之發展與調整

本有人民團體，自經本府接管後，考其組織情形，多未
健全，且現行法令之規定亦有未合，爰將計劃發展及調整，
除一面研究各縣市中發展團體進度表指導各縣積極開展團體外，
外，一面由社會處及各縣市中將舊有團體組織分別整理，俾臻
健全，附本月未計省直轄人民團體發展者有貴州全省商會聯合
會等五單位，調整者有中國護士學會貴州分會等十八單位，
各縣市中指導組織之人民團體，已據呈送表報者，有赫素縣婦女
會等十八單位，調整之人民團體已據呈送表報者，計有黎平縣
婦女會等一百零九單位，其餘經由各縣市政府指導組織及調整
之人民團體，尚在繼續進報中，至三十二年度各縣市中人民團體
之發展，亦經由府分別核定數字及進度令飭遵照辦理，並隨時
檢查其進展情形，茲將彙總彙報之省屬及各縣市中人民團體發展
及調整情形，彙呈錄附三十二年度發展職業團體預定數字分別
列表如下：

一、

省時省社會處省屬人民團體發展訓練一覽表

類別		發展		部		份		調			
團體名稱	負責人	會員數	團體同人	成立或訓練時期	備	貴州全省商會聯合會	陳誠	民	52	二十二年一月成立	該會現有各縣中商會同人會員正在推舉統計中
中華醫藥學術社	黃伯英	69		二十二年一月成立		中華體育協進會	何輯五	21	11	二十二年一月成立	
貴州分會						金州郵果會	許慶民	58		二十二年一月成立	
貴州省農工公會						中華藥學會貴州分會	姚克方	148		二十二年一月成立	
中國工程師學會貴陽分會	葉衡					陽分會					
中國農村問題研究會	費覺食					貴州分會					

考

部	部	部	部	部	部	部
中國基督教青年會 分會	貴陽基督教青年會	貴陽基督教女青年會	貴陽協進社	貴陽分社	中國青年團學會 貴州分會	中國護士學會 貴州分會
平少璜	姚克方	楊美真	劉純卿	張偉	張連昌	張相英
					少	
587	1697	730	653	25	151	
三十年十月廿改組	三十年十月廿改組	三十年十月廿改組	三十年九月廿改組	三十年十月廿改組	三十年十月廿改組	三十年十月廿改組
					現有本支會九個區會四個個人會員尚待核報	

貴州省各縣市人民團體發展情形一覽表

縣市別

團體名稱

成立日期

備

考

湄潭

湄潭縣青年會

二十九年十月

湄潭

湄潭縣五金工會

二十九年十月

安龍

安龍縣勞務協會

二十九年十月

安順

安順縣錢業同業公會

二十九年十月

關水

關水縣水鏡救災會

二十九年十月

貴平

貴平縣同業公會

二十九年五月

貴定

貴定縣同業公會

二十九年七月

貴鏡

貴鏡縣同業公會

二十九年三月

貴州省各縣市人民團體調整情形一覽表

縣市別	團體名稱	調整日期	備
餘慶	餘慶縣大農鄉農會	廿八年七月	
餘慶	餘慶縣農家堡鄉農會	廿八年七月	
餘慶	餘慶縣下里鄉農會	廿八年七月	
餘慶	餘慶縣鷓水鄉農會	廿八年七月	
餘慶	餘慶縣陵家寨鄉農會	廿八年七月	
餘慶	餘慶石堤鄉農會	廿八年七月	
龍里	龍里縣南陽鄉農會	廿八年七月	
銅仁	銅仁縣進化鄉農會	廿八年十月	

改

卷之八

卷之八

卷之八

卷之八

卷之八

卷之八

卷之八

卷之八

卷之八

卷之八

卷之八

卷之八

卷之八

卷之八

卷之八

卷之八

卷之八

卷之八

卷之八

卷之八

桐梓

桐梓縣理髮業
職業公會

三十一年十月

桐梓

桐梓縣花業職
業公會

三十一年十月

桐梓

桐梓縣成衣業
職業公會

三十一年十月

桐梓

桐梓縣榨油業
職業公會

三十一年十月

桐梓

桐梓縣理髮業
職業公會

三十一年九月

修文

修文縣商會

三十一年九月

婺川

婺川縣商會

三十一年十月

桐梓

桐梓縣商會

三十一年十月

安順

安順縣商會

三十一年六月

餘慶

餘慶縣商會

三十一年七月

平

平壤縣商會

二十八年九月

器

平器洋縣商會

二十八年四月

施

東施洋縣商會

二十八年九月九日

榕

江榕洋縣商會

二十八年九月廿四日

德

江德洋縣商會

二十八年十月十日

芬

波芬洋縣商會

二十八年十月

德

江德洋縣商會

二十八年十月

安

順安洋縣商會

二十八年十月

安

龍安洋縣商會

二十八年八月二十日

黎

平黎洋縣婦女會

二十八年八月

安 龍 安龍縣婦女會

黃 珠 黃珠縣婦女會

鱒 水 鱒水縣婦女會

龍 里 龍里縣婦女會

粟 節 粟節縣婦女會 二十八年十月

貴 定 貴定縣婦女會

岑 翠 岑翠縣婦女會

德 江 德江縣婦女會 二十八年十月

晴 隆 晴隆縣婦女會 二十八年十月

荔 波 荔波縣婦女會 二十八年十月

餘 餘慶縣婦女會 三十一年九月

鄧 鄧 鄧慶縣婦女會 三十一年十月

修 修 修文縣婦女會 三十一年十二月

修文縣婦女會

德 德 德漢省軍商會 三十一年十一月

德 德 德漢縣山貨商會 三十一年八月

葵 葵 葵川縣商會 三十一年十月

葵 葵 葵川縣旅棧商會 三十一年十月

葵 葵 葵川縣紙業商會 三十一年十月

葵 葵 葵川縣茶業商會 三十一年十月

葵 葵 葵川縣牧業商會 三十一年十月

三十八年正月

三十八年正月

三十八年正月

三十八年正月

三十八年正月

三十八年正月

三十八年正月

三十八年正月

三十八年正月

三十八年正月

銅	銅	銅	銅	熔	安	安	安	安	安
仁	仁	仁	仁	汶	龍	龍	龍	龍	龍
業公會	銅仁縣中業同	業同業公會	銅仁縣南業	業同業公會	業同業公會	業同業公會	業同業公會	業同業公會	業同業公會
三十八年八月	三十八年九月	三十八年九月	三十八年八月	三十八年九月	三十八年十月	三十八年十月	三十八年十月	三十八年十月	三十八年十月

銅	銅	銅	銅	務	安	安	安	安	安
仁	仁	仁	仁	波	龍	龍	龍	龍	龍
業公會 銅仁縣 紳業同	業同業公會 銅仁縣 花紗商	同業公會 銅仁縣 肉貨業	業同業公會 銅仁縣 藥業商	業同業公會 務江縣 糧食商	業同業公會 安龍縣 菸草商	業同業公會 安龍縣 棉紗商	業同業公會 安龍縣 糖業商	業同業公會 安龍縣 旅棧商	業同業公會 安龍縣 糖業商
三十一年八月	三十一年九月	三十一年九月	三十一年八月	三十一年九月	三十一年十月	三十一年十月	三十一年十月	三十一年十月	三十一年十月

己未

一
 二
 三
 四
 五
 六
 七
 八
 九
 十
 十一
 十二
 十三
 十四
 十五
 十六
 十七
 十八
 十九
 二十
 二十一
 二十二
 二十三
 二十四
 二十五
 二十六
 二十七
 二十八
 二十九
 三十
 三十一
 三十二
 三十三
 三十四
 三十五
 三十六
 三十七
 三十八
 三十九
 四十
 四十一
 四十二
 四十三
 四十四
 四十五
 四十六
 四十七
 四十八
 四十九
 五十
 五十一
 五十二
 五十三
 五十四
 五十五
 五十六
 五十七
 五十八
 五十九
 六十
 六十一
 六十二
 六十三
 六十四
 六十五
 六十六
 六十七
 六十八
 六十九
 七十
 七十一
 七十二
 七十三
 七十四
 七十五
 七十六
 七十七
 七十八
 七十九
 八十
 八十一
 八十二
 八十三
 八十四
 八十五
 八十六
 八十七
 八十八
 八十九
 九十
 九十一
 九十二
 九十三
 九十四
 九十五
 九十六
 九十七
 九十八
 九十九
 一百

每月進度便略下開

一	二	三	四	五	六	七	八	九	十	十一	十二	十三	十四	十五	十六	十七	十八	十九	二十	二十一	二十二	二十三	二十四	二十五	二十六	二十七	二十八	二十九	三十	三十一	三十二	三十三	三十四	三十五	三十六	三十七	三十八	三十九	四十	四十一	四十二	四十三	四十四	四十五	四十六	四十七	四十八	四十九	五十	五十一	五十二	五十三	五十四	五十五	五十六	五十七	五十八	五十九	六十	六十一	六十二	六十三	六十四	六十五	六十六	六十七	六十八	六十九	七十	七十一	七十二	七十三	七十四	七十五	七十六	七十七	七十八	七十九	八十	八十一	八十二	八十三	八十四	八十五	八十六	八十七	八十八	八十九	九十	九十一	九十二	九十三	九十四	九十五	九十六	九十七	九十八	九十九	一百
---	---	---	---	---	---	---	---	---	---	----	----	----	----	----	----	----	----	----	----	-----	-----	-----	-----	-----	-----	-----	-----	-----	----	-----	-----	-----	-----	-----	-----	-----	-----	-----	----	-----	-----	-----	-----	-----	-----	-----	-----	-----	----	-----	-----	-----	-----	-----	-----	-----	-----	-----	----	-----	-----	-----	-----	-----	-----	-----	-----	-----	----	-----	-----	-----	-----	-----	-----	-----	-----	-----	----	-----	-----	-----	-----	-----	-----	-----	-----	-----	----	-----	-----	-----	-----	-----	-----	-----	-----	-----	----

一

一

一

一

一

一

一

一

一

一

一

一

一

一

一

一

一

一

一

一

一

一

一

一

一

一

一

一

一

一

一

一

一

一

一

一

一

一

一

一

一

一

一

一

一

一

一

一

一

一

一

一

一

一

一

一

一

一

一

一

一

一

一

一

一

一

一

一

一

一

一

一

一

一

一

一

一

一

一

一

一

一

一

一

一

一

一

一

一

一

安順縣

八

四

四

三

八

遵義縣

六

六

八

八

六

九

桐梓縣

八

五

六

八

三

三

鎮遠縣

八

五

四

五

五

黃平縣

八

三

三

八

〇

關嶺縣

八

五

四

八

四

五

六塘縣

八

五

三

八

四

四

印江縣

八

三

四

三

八

餘慶縣

八

五

六

八

八

八

天柱縣

八

三

三

四

〇

赤水縣	餘慶縣	平壤縣	道真縣	石林縣	赤水縣	黔西縣	岑榮縣	大定縣	劍河縣
八		八	八	八		八		八	
五	三	五	五	五	三	五	三	五	三
		八	八	八		八		八	
三	六	五	八	五	九	五	三	三	六
	八						八		八
八									
八	二	八	八	八	六	五	八	三	四
八	八	八	八	八	九	八	九	八	八

善安縣	息烽縣	綏陽縣	安龍縣	羅山縣	麻江縣	龍東縣	貞豐縣	榕江縣	仁懷縣
一	一	一	一	一	一	一	一	一	一
五	五	三	一	三	三	五	四	五	三
六	六	一	四	三	三	三	四	三	一
一	一	一	一	一	一	一	一	一	一
五	三	三	三	一	三	六	四	四	二
一	一	一	九	九	一〇	一〇	五	一〇	八

總計	開陽縣	晴隆縣
三	八	
五	五	三
二		
六	二	八
七		
八		
九	八	三
八	八	八

三 實施工商業團體及工會管制

職業團體之管制其主旨在加強以時職團體組織推行動員
法令經由行政院先後頒布非常時期工商業及團體管制辦法暨非
常時期工會管制辦法通飭施行本省關於工商業團體及工會管制
其實施情形分述如下：

(一) 工商業及團體管制本省實施工商業及團體管制區域經由社
會經濟兩部會同指定為貴陽市依照規定凡經指定為必需區業之
公司行號均應依法申請登記並組織公會全市計已組織之必需區
業戶業公會者有貴陽市糧食商會同業公會等十三單位茲將登記者
五千二百餘家均已加入各該業同業公會或由商會為會員復查各
該會原有會員數為九百九十九個茲按照職業團體會員強行一會
與限制退會辦法之規定實施強制組織業已增至三千二百個其增
加二千二百。一個受制之件亦應儘先辦理茲又規定其
始實施。

(二) 工會管制

工會管制係以非常時期工會管制辦法之規定各縣市有
關而致文化交通之會處一律依法實施管制前經由府指定貴陽
之貴陽吳順連義畢節獨山鎮遠等二十九市縣為是施工會管制區
域其行以未出數幾份以五業未錄發處請暫緩實施本年底經由山
省府委施縣區另行調整設詳茲又經指定管制之工會均應依

照規史將具備不會會員一律強糾八會及快撥管制辦法分別實施
其未行辦理亦應令縣局藉指光實施管制不會例表如下：

1.

乙 光 表

貴州省實施工會暫行條例各縣及工會名稱一覽表

縣別		工會名稱	實施日期	備
獨山	總	工會	三月	
"	"	陶泥業	"	
"	"	衣帽業	"	
"	"	爆竹業	"	
"	"	理髮業	"	
"	"	五金業	"	
"	"	碼頭休業	"	
"	"	革鞋業	"	

改

木業公會

〃

桐梓

各業工人聯合會

二十六年九月

龍里

各業工人聯合會

二十六年九月

貴定

木業公會

二十六年十月

泥瓦業公會

〃

推絲煙業公會

〃

理髮業公會

〃

石業公會

〃

都勻承攬運輸業公會

二十六年十月

水石泥業公會

〃

乙亥參

油業公會

糖業公會

茶業公會

郵遞公會

木業公會

成衣業公會

理髮業公會

欽定大清會典事例

卷一百一十五

禮部

禮部

禮部

禮部

禮部

禮部

禮部

禮部

禮部

禮部

禮部

禮部

禮部

禮部

禮部

禮部

禮部

禮部

禮部

禮部

禮部

禮部

禮部

禮部

禮部

禮部

禮部

禮部

禮部

禮部

禮部

禮部

禮部

禮部

禮部

禮部

禮部

禮部

禮部

禮部

禮部

禮部

禮部

禮部

禮部

禮部

久不範工作以其違者為基礎迭經令飭貴縣嚴飭府部近指專
飭期能變成不範任務惟素月以來仍無結果扶會屢曾經指派督導
人員前往督導并派道書記前往協助並因該會下級鄉農會未臻
健全基礎惡果昭彰示範經由扶會屢呈奉該會部核定自三十二年
度起撤銷其不範資格刻正另擇健全縣農會繼續實施示範中

乙
七
肆

委派職業團體書記

職業團體書記為承各該團體執行機關之令辦理事務負有權
 選各該團體各種活動之責任。本會依條非常時期職業團體書記派
 選辦法會處於廿一年度全商會聯合會除對實施書記派遣外
 並令飭各縣市政府依法派遺或調整之該縣市政府屬職業團體書記
 以增強各該團體之工作現據呈報經已依派遺書記者有貴陽安
 順麻江貞豐黃平道真榕江赫章修文桐梓湄陽遵義獨山錦屏印
 晴隆印江畢節興仁羅水等二十一縣而計有書記二十六人三總都
 身龍巖清鎮銅仁鹽山以及安龍等八縣則原因無合格人員一時難
 以依派遺辦法經呈候繼至廿二年度派遺案報其餘各縣以思南望謨等
 派遺情形正候報中茲將已據報各縣市政府職業團體書記派遺情形列
 表於后：

乙 元 伍

貴州省各縣宗職業團體書記一覽表

縣(市)別 書記人數
兼任及兼任人數
 備

致

貴陽市

三四

一八

六三

麻江

二

一八

貞豐

三四

三四

黃平

一五

一

一四

道真

四

四

榕江

六

二

四

赫章

一

一

安順

一四

一三

一

山先法

修
文

桐
梓

絳
陽

遵
義

獨
山

錦
屏

郎
岱

惠
水

晴
陰

印
法

三

三

六

五

三

八

五

七

一

三

二

二

三

九

五

八

二

一

三

三

一

三

五

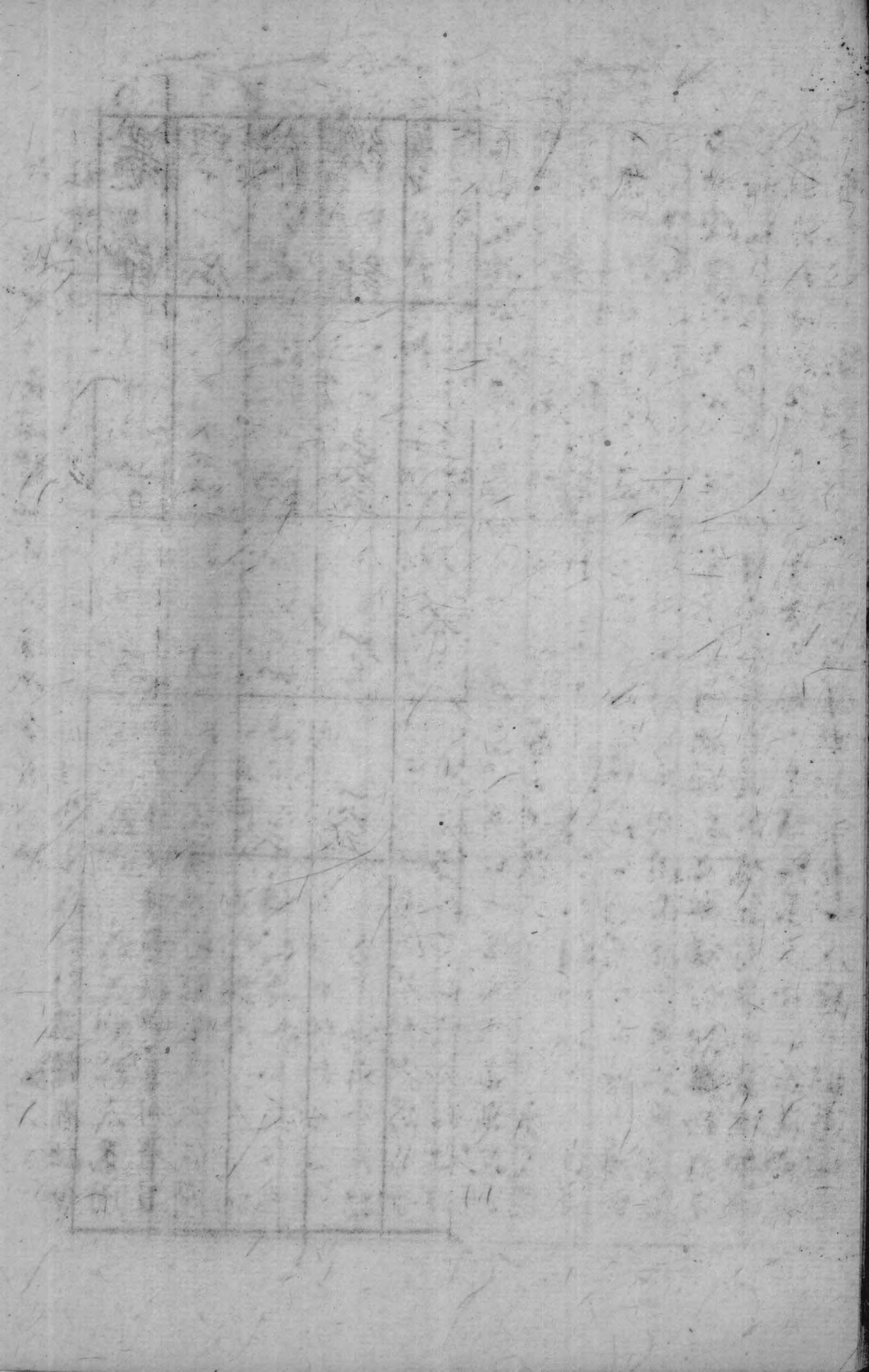
一

三

三

七

三



六 辦理人民團體職員訓練及會員訓練

社會遵照部頒三十一年度各省社會建設計劃及各省社會

行政應辦事項對於訓練人民團體幹部之規定，確定訓練人民團

體幹部，為三十一年度中心工作之一，特由該處擬定貴州省政

府三十一年度人民團體幹部人員訓練辦法貴州省社會處人民團

體幹部人員訓練班訓練實施計劃貴州省縣人民團體幹部人員訓

練班訓練實施計劃準則縣人民團體幹部人員訓練須知縣人民

團體幹部人員調選報告表縣人民團體幹部人員訓練報告表

等件，於三十一年八月十八日以社二組字第八五七號府令通飭

各縣市政府遵照辦理，并規定由社會處及貴陽市會同舉辦省屬及貴

陽市人民團體幹部訓練班，安順銅仁遵義獨山等四縣分別舉辦

人民團體幹部訓練班其餘各縣，併參酌辦理，省市方面預定訓

練期間四週，訓訓名額一。各詳省屬團體二。名，市屬團體

八。名，題以少數團體請求訓練，書到受訓人數六二名，計省

屬團體一。名，市屬團體二名，內屬於社會團體者七名，屬於

職業團體者七五名，於三十一年九月七日開學至十月六日結束

之畢業學員七九名，至各縣呈報訓練計劃及辦理訓練者除指定

之安順銅仁遵義獨山等四縣外參照省頒訓練計劃呈准辦理

者，有桐梓錦屏玉屏印江貞豐等五縣，呈請緩至三十二年及辦理

乙未樹

二名川五人民團體會員訓練，亦經令飭各縣市，此後及各省屬團
體，切實辦理。現據呈報舉辦者，有貴定正安遵義錦屏吳行蠟
水盤縣等縣，及中國護本協會貴州分會，貴陽基督教女青年會
貴陽市茶館商業團業公會貴陽市總工會等單位計受訓會員數目
共達六六五三人其餘各縣市及各省屬團體，現正辦理彙報中，
茲將據報人民團體幹部訓練辦理情形列表於后：

卷之十一
部訓錄

中縣 謝德輝

詔訓經堂字一員
人教人教人

格

市 市 廿年十月廿六日

八二七九 崇貞堂人

聖 順 廿年十月廿六日

六〇六〇 崇貞堂人

嗣 在 廿年十月廿六日

六八五四 崇貞堂人

嗣 山 廿年十月廿六日

六〇五一 崇貞堂人

在 廣 廿年十月廿六日

六五五五 崇貞堂人

在 廣 廿年十月廿六日

六五五五 崇貞堂人

在 廣 廿年十月廿六日

六五五五 崇貞堂人

在 廣 廿年十月廿六日

六五五五 崇貞堂人

格











本府除轉飭全省各縣市遵照辦理外，並令社會處參酌本省實
際情形，擬具貴州省第一捐募運動實施辦法，一俟核定後，即

可頒布實施。

(四) 按期舉行社會運動工作會議

社會處前奉社會部令舉行社會運動會議，當即擬定辦法，
其有關機關隨時舉行，關於全省社運工作之規劃及進行事項，
均於會議時提出討論，各參加單位，按期報告工作并交換意見，
自開始以來，業已舉行八次。

乙 參 式

丙 社會福利

一 設置安順銅仁社會服務處

本省為推展社會服務事業並為示範起見特於安順銅仁兩縣設置
示範社會服務處經製訂實地社會服務處示範社會服務處暫行通
則及工作綱要等案對於十八年八月委派人員分別前往各該縣籌
備設立依照規定各社會服務處設置主任一人以下道事務事業服
務主任一人為副董事其餘董事則聘請地方熱心人士充任以作協
助各該處推進事業之機構自設立以來對於服務工作尚有相當進
展本年為使各該處事業發展並督指導起見經將該兩處業務撥歸
當地縣政府接辦

二 創辦職業介紹

值茲國家實行總動員之際對於各種人員之就業轉業以及供求
需要亟須有介紹機關為之候應使事得其人而人得其事以符人力動
員之本旨本府為適應是項需要起見特設職業介紹員負責辦理有
關於社會服務處擬訂各項案則並照核定依照規定該所
設主任一人以下設登記指導總務主任一人於十八年八月開始籌備
十八年九月五日正式開始工作連二月月底到府求業者計有八百
七十四人內以公務人員為最多其次為小學教員求業者計有八百

組機團... 類亦以教員為最多決為公務人員求本總數為
二百五十九人... 介紹... 為公務人員求本總數為
為英... 介紹... 為公務人員求本總數為
務擴展至各縣由各縣府辦理求才在案登記手續與職業介紹
密切連絡採較大之功能同時在於上年十一月通令各縣辦理
該職業介紹所登記以便指導督率

三、創辦兒童福利事業

我國兒童死亡較之其他國家為高其原因蓋緣保健無方有以
致之為達成各種善後生活善後善後之目的特設育卅育兒童福利
指導所以為指導該所已於上年十一月開始籌備應辦業務為人兒
童福利之指導久兒童疾病之治療及辦理日間托兒所及辦理保健
則於少辦理營養品之供應及辦理兒童樂園及林間學校等事該所
組織依照規定設置所長一人以下設醫師護士等人員現已委任人
員積極從事設備中各縣對於孤兒救養多由縣救濟院兼辦之為保
護嬰兒生命以增進民族活力起見對於產後嬰孩及墮胎等情事特
通令各縣政府查禁並飭收養遺棄之嬰孩

四、辦理工人福利事業

工人福利事業為社會福利工作重要部門部依照社會部頒發各
市州以各社會行政工作建設計劃將令社會處會同黃陽市政育督

導貴陽市總工會設文貴陽市工人福利社以辦理工人福利事宜並
擬定辦理要點呈府核准業於廿八年十一月間始籌備該社經費由
該會處補助四萬八千元前擬辦之福利事宜專人勞工海實合作社
2. 工人宿舍食堂浴室3. 社員婚喪疾病及其他4. 外事件之互助中
工人補習學校及工人子弟學校5. 社員職業之指導介紹6. 工人俱
樂部7. 工人福利度議會及廣濟會等項現該社正積極籌備成文中
交通部各縣及各商埠工人福利會以保障其生活同時發給會
部頒發之職工福利金條例等令依無誤理勞工福利事宜

天貴地工資限價

社會部於廿八年九月三日發給工資評議會章程及評議工資辦法

到有當照指定之工資標準辦理

縣中組織評議會具報定地工資評議會於廿八年九月奉

委負長官令飭即辦理此項工資限價工資限價當即指定

貴陽市先行實施特令貴陽市各工廠商店依規定召集有關機關團體

及各業公會工會負責人組織工資評議會評定各項工資案由本府

核准於廿八年九月十五日公佈實施計被限制工資之各業為石木

泥油漆理髮染織印刷等業嗣後承有繼續指定工資限價為加設此項政

鎮遠軍節等項為實施限價地而同時實施工資限價為加設此項政

策之實施起見並經制訂實施各縣市政府督飭有關各團體應

行注意事項八項令飭遵照辦理以推行限價制合同時並實施工資

卷之八

...

...

...

...

...

...

...

...

...

...

...

...

...

...

...

...

...

六 調查各縣救濟院

本府以各縣救濟院多未竣工其已竣工者復因經費困難以致救濟事業未能開展為明瞭各縣救濟院之實況而便於核改起見特於去年四月飭由社會處制定各縣救濟院之核實調查表分發各縣填報於八月制定各縣救濟院之工作報告表令限每月填報一次據報已竣之救濟院者共有四十七縣中惟本縣救濟院各縣開辦先後不一以前以辦救濟事業者總計全省已竣救濟院各縣共計有老殘廢者嬰孩兒抱槍施醫及乞丐游民教養等八十五所受救濟者六四八六八人

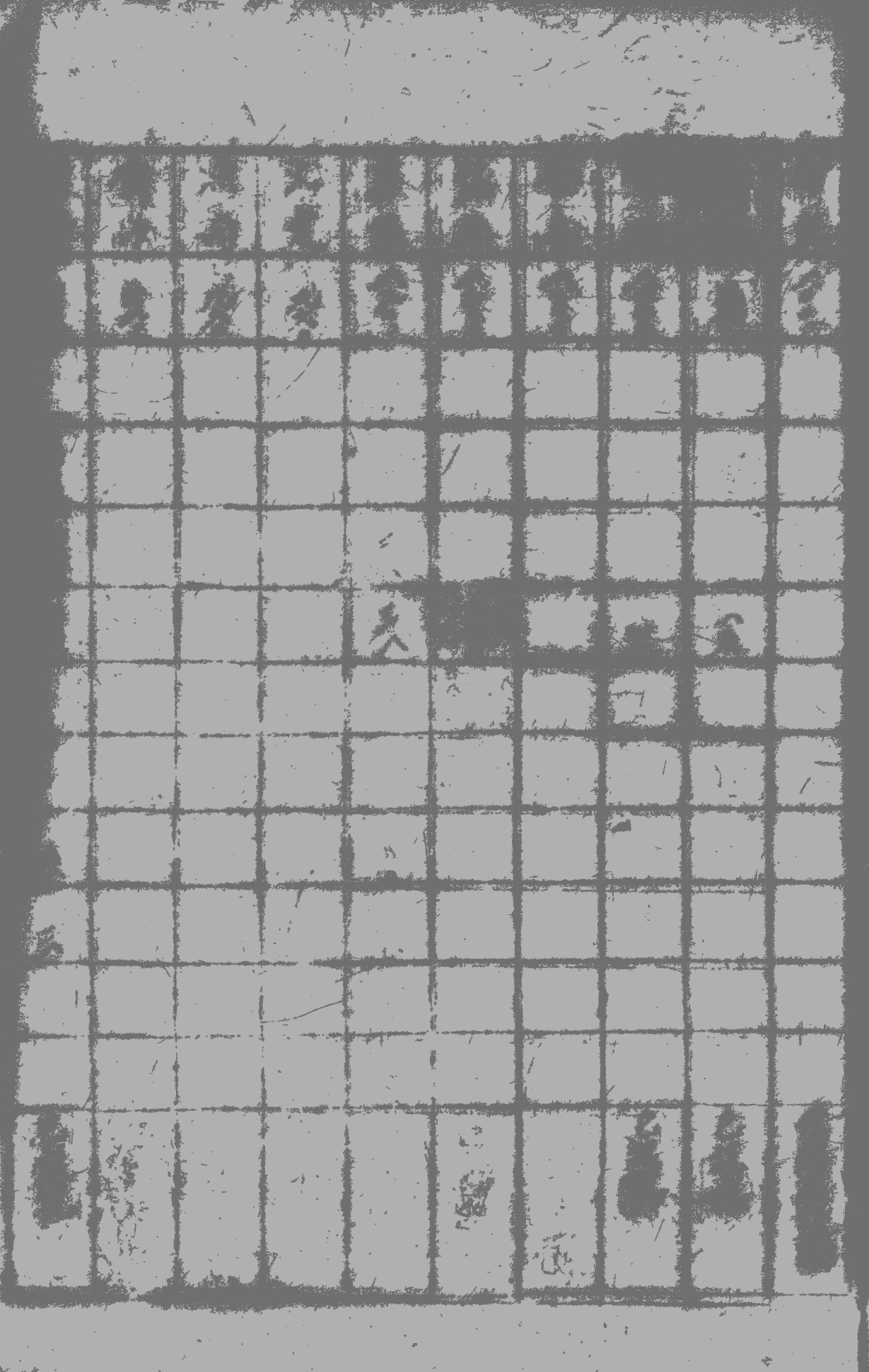
七 清理及籌措救濟經費

本省各縣救濟經費均極拮据多不敷核致開支事業費用更無的款在府為謀開展工作撥太款躋起見擬於去年六月令飭各縣查明實清現各縣救濟機關體悉善後經費及開辦經費並籌集籌法與核實對一年年底已提有陽及開辦經費實定各縣江口郵局仁懷桐梓晴隆按江鳳開德江等十三縣市擬具辦法呈報核辦從事籌集自經此次督飭核實開辦經費是麻江鎮遠玉屏銅仁綿屏獨山都勻高浪平塘安順織金鳳岡德江湄水仁懷等十八縣籌集救濟經費均已鳴謝計十八縣度全舊原有救濟經費共一四四七六元谷九七〇元在邑存小元取如增總數共一〇八六三六元谷一八〇八元連原有救濟經費共一〇八六三六元谷一八〇八元

小元莫文增設各縣救濟院

查本省各縣中救濟院在卅八年四月以前設及者計有貴陽平壤
開陽麻坎頭遠三橋德康思南滋河文枝錦屏独山天都塔江平塘丹
寨五龍鎮榮名順善定織金遵義錦陽湄潭婺川銅水赤水東慶等廿
八縣其餘會處或支後者該省貴定貴筑修文平越長順天屏劍河興
仁紫雲郎岱晴隆水城威寧赫章黃平桐梓望谿興義等十八縣未
設各縣均已分別督飭於本年內一律籌設成立其兼為加強各縣救
濟院工作特規是以肅清乞丐游民為計八年度救濟工作中心訂定
各地方肅清乞丐游民辦法各項要於本年六月令飭各縣即於救濟院
內增設乞丐游民教養所積極辦理收養游民工作其未設院之縣俾
儘先設及教養所辦理收養事宜歲支卅八年底止已據貴陽洛大龍
興貴定麻江黃平餘慶錦屏劍河独山都勻榕江丹寨興仁紫雲鎮寧
都勻晴隆畢節織金納雍赫章等順遵義桐梓湄潭婺川五老道真素
永等三十餘縣市鎮成立教養所收容乞丐游民八百六十五
名為統計又則云等所設各縣救濟院前辦理救濟事業情形列表如

下：



納雅
卷

亥

永城
思

院
思城是教院

感寧
思

友

蘇寧
卷

四

已教院

道我
卷

六

吾

已教院

桐梓
卷

六
教司
未據
吳振

已教院

綏陽
卷

據報教院

涓潭
卷

八

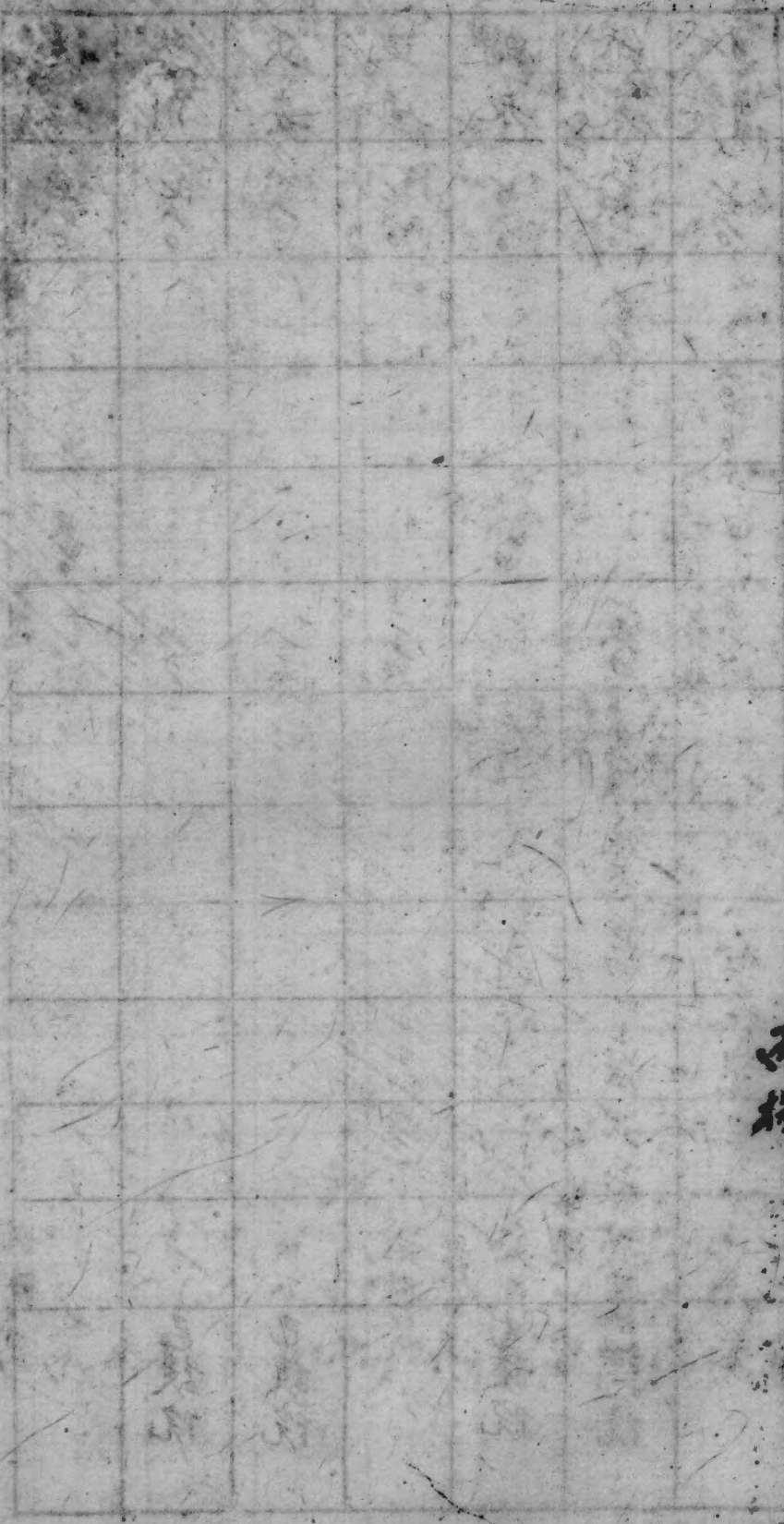
已教院

鳳岡
卷

卷

一四續八項措心而吉原恭曰度一挑者折舍谷五斗米一斗鮮合
谷二斗房根印塊食論

兩樹



九舉辦冬令救濟

上年十一月在社會部代電檢發冬令救濟實施辦法當即通飭

各縣遵照省會方面並由社會處會同貴陽市政府及有關機關團

體合組貴州省冬令救濟委員會辦理冬令救濟事宜救濟對象為

貧苦孤獨老弱殘廢難民災民抗戰軍人家屬及生有子女五人以

上者均以家境赤貧不能生活者為限救濟款物之籌集除由本府

撥給救濟金外並由貴陽市商會貴陽市銀行公會水基塔亦四岸

商會及各慈善事業等機關團體捐助或勸募救濟金各式就市華察

局向所轄區設置九個救濟處發放時由本府派員查核發給

分發前往監放辦理結果彙報後由本府撥款如下由政府撥發救

濟金二萬元四岸監務辦事處款共四萬元婦女工作委員會捐

款一萬元紅卍會貴陽分會捐米十石貴陽市商會捐款二萬元華

洋商會林會捐款一千元貴陽市救濟院捐款二十元貴陽社會

服務處代募捐款二百六十元貴州日報社代收捐款六元劉慶如

劉玉春共捐款一千元警備司令部捐助到款一千四百六十九元

共籌獲現款九萬五千八百三十二元(銀行公會認捐三千元尚奉

達數款未計入米十石救濟貧民共一四九〇戶若發出米十石

款八三五八〇元收支兩批結存一三二五元備作本年底冬令救

濟之用

